



тел.: (8-84348) 2-31-00, факс: (8-84348) 2-20-22, chishma@tatar.ru

ПОСТАНОВЛЕНИЕ

КАРАР

2026 елның «22» апреленән

№ 91

«2026-2030 елларга Татарстан Республикасы Яңа Чишмә муниципаль районында энергияне саклау һәм энергетика нәтижелелеген арттыру» муниципаль программасын раслау турында

«Энергияне саклау һәм энергетика нәтижелелеген арттыру турында һәм Россия Федерациясенен аерым закон актларына үзгәрешләр керту турында» 2009 елның 23 ноябрәндәге 261-ФЗ номерлы Федераль закон нигезендә, Татарстан Республикасы Яңа Чишмә муниципаль районы Башкарма комитеты карар бирә:

1. Кушымта итеп бирелгән «2026-2030 елларга Татарстан Республикасы Яңа Чишмә муниципаль районында энергияне саклау һәм энергетика нәтижелелеген арттыру» муниципаль программасын расларга.

2. Татарстан Республикасы Яңа Чишмә муниципаль районы Башкарма комитетының «2021-2025 елларга Татарстан Республикасы Яңа Чишмә муниципаль районында энергияне саклау һәм энергетика нәтижелелеген арттыру» муниципаль программасын раслау турында» 2021 елның 20 гыйнварындагы 16 номерлы карарын үз көчен югалткан дип танырга.

3. Әлеге карарны «Интернет» мәгълүмат-телекоммуникация челтәрендәге «Татарстан Республикасы хокукый мәгълүматының рәсми порталы»нда: <https://pravo.tatarstan.ru>, «Интернет» мәгълүмат-телекоммуникация челтәрендәге Татарстан Республикасы муниципаль берәмлекләре порталында Татарстан Республикасы Яңа Чишмә муниципаль районының рәсми сайтында: <https://novosheshmink.tatarstan.ru> бастырып чыгарырга.

4. Әлеге карарның үтәлешен тикшереп торуну Татарстан Республикасы Яңа Чишмә муниципаль районы Башкарма комитеты житәкчесенә беренче урынбасарына йөкләргә.

Житәкче



Р.Р. Фасахов

Татарстан Республикасы
Яңа Чишмә муниципаль районы
Башкарма комитетының
2026 елның «22» апрелендәге
91 номерлы карары белән
расланган

«2026-2030 елларга Татарстан Республикасы Яңа Чишмә муниципаль
районында энергияне саклау һәм энергетика нәтижәлелеген арттыру»
муниципаль программасы

Программа паспорты

Программаның атамасы	Татарстан Республикасы Яңа Чишмә муниципаль районында 2026-2030 елларга энергияне саклау һәм энергетика нәтижелелеген арттыру буенча муниципаль программа
Программаны эшләү өчен нигезләр	<ul style="list-style-type: none"> - «Энергияне сак тоту һәм энергетика нәтижелелеген арттыру турында һәм Россия Федерациясенең аерым закон актларына үзгәрешләр керту хакында» 2009 елның 23 ноябрәндәге 261-ФЗ номерлы Федераль закон; - РФ Хөкүмәтенең 2009 елның 31 декабрәндәге «Муниципаль ихтияжлар өчен товарлар, хезмәтләр, эшләр, заказлар урнаштыру, хезмәт күрсәтүләрнең энергетика нәтижелелеге таләпләрен билгеләү кагыйдәләрен раслау турында» 1221 номерлы карары; - РФ Хөкүмәтенең 2021 елның 11 февралендәге «Энергияне сак тоту һәм энергетика нәтижелелеген арттыру өлкәсендә региональ һәм муниципаль программаларга карата таләпләр турында һәм Россия Федерациясе Хөкүмәтенең кайбер актларының аерым положениенә вакытыннан чыкканын тану турында» 161 номерлы карары; - РФ Икътисадый үсеш министрлыгының «Энергияне сак тоту һәм энергетика нәтижелелеген арттыру өлкәсендә региональ, муниципаль программаларны эшләү һәм энергетика нәтижелелеген арттыру максатларында кулланылырга мөмкин булган энергияне сак тоту һәм энергетика нәтижелелеген арттыру чараларының якинча исемлеген раслау турында» 2010 елның 17 февралендәге 61 номерлы боерыгы; - РФ Икътисадый үсеш министрлыгының «Дәүләт (муниципаль) учреждениесе тарафыннан кулланыла торган ресурсларны чагыштырма шартларда киметү күләмен билгеләү тәртибен раслау турында» 2021 елның 9 июлендәге 419 номерлы боерыгы; - Россия Энергетика министрлыгының «Дәүләт һәм муниципаль берәмлек, эшчәнлекнең жайга салынулы төрләрен хәл итүче оешмалар катнашында оешмаларның энергияне сак тоту һәм энергетика нәтижелелеген арттыру өлкәсендәге программалар формасына һәм аларны гамәлгә ашыруның барышы турында хисап тотуга карата таләпләрне раслау турында» 2014 елның 30 июнендәге 398 номерлы боерыгы; - Россия Энергетика министрлыгының «Энергияне сак тоту һәм энергетика нәтижелелеген арттыру өлкәсендә, шул исәптән чагыштырма шартларда, максатчан күрсәткечләр күрсәткечләрен исәпләү методикасын раслау турында» 2014 елның 30 июнендәге 399 номерлы боерыгы
Муниципаль заказ бирүче	Татарстан Республикасы Яңа Чишмә муниципаль районы Башкарма комитеты
Эшләүчеләр	Татарстан Республикасы Яңа Чишмә муниципаль районы Башкарма комитеты
Программаны башкаручылар	Татарстан Республикасы Яңа Чишмә муниципаль районы Башкарма комитеты, Яңа Чишмә муниципаль районы

	муниципаль бюджет учреждениеләре, ресурс тәэмин итүче оешмалар, идарә итү компаниясе																																			
Программаның максатлары	Муниципаль программаның максаты - муниципаль берәмлектә энергетика ресурсларын файдалануның нәтижәлелеген арттыру																																			
Программаның бурычлары	<ol style="list-style-type: none"> 1. Энергияне куллану һәм энергияне сак тоту идарәсе системасын булдыру; 2. Торак-коммуналь хужалыгы өлкәсендә һәм бюджет өлкәсендә энергетика ресурсларын исәпкә алу һәм куллануны көйләү приборларын урнаштыру; 3. Энергетика ресурсларын куллануны киметү өчен энергияне саклаучы технологияләрне керту; 4. Торак пунктлар урам яктырткычларында энергияне саклаучы приборларны керту 																																			
Программаны гамәлгә ашыру сроклары	2026 - 2030 еллар																																			
Программаны финанслау күләмнәре һәм чыганаclarы	<p>Программаны финанслауның гомуми күләме 2099,3 мең сум тәшкил итә.</p> <table border="1"> <thead> <tr> <th>Еллар</th> <th>ТР бюджеты</th> <th>Муниципаль берәмлек бюджеты</th> <th>Бюджеттан тыш чаралар</th> <th>Барлығы</th> </tr> </thead> <tbody> <tr> <td>2026</td> <td>14,4</td> <td>189,0</td> <td>209,0</td> <td>412,4</td> </tr> <tr> <td>2027</td> <td>21,6</td> <td>189,0</td> <td>209,0</td> <td>419,6</td> </tr> <tr> <td>2028</td> <td>21,6</td> <td>189,0</td> <td>209,0</td> <td>419,6</td> </tr> <tr> <td>2029</td> <td>9,6</td> <td>189,0</td> <td>209,0</td> <td>407,6</td> </tr> <tr> <td>2030</td> <td>9,6</td> <td>189,0</td> <td>241,5</td> <td>440,1</td> </tr> <tr> <td>Барлығы</td> <td>76,8</td> <td>945,0</td> <td>1077,5</td> <td>2099,3</td> </tr> </tbody> </table> <p>*Программа чараларын үтәү өчен кирәкле финанс ресурслары күләме Татарстан Республикасы бюджетыннан акча бүлеп бирү мөмкинлегеннән чыгып, шулай ук программаны гамәлгә ашыру буенча расланган еллык чаралар планы нигезендә тәгаенләнәчәк</p>	Еллар	ТР бюджеты	Муниципаль берәмлек бюджеты	Бюджеттан тыш чаралар	Барлығы	2026	14,4	189,0	209,0	412,4	2027	21,6	189,0	209,0	419,6	2028	21,6	189,0	209,0	419,6	2029	9,6	189,0	209,0	407,6	2030	9,6	189,0	241,5	440,1	Барлығы	76,8	945,0	1077,5	2099,3
Еллар	ТР бюджеты	Муниципаль берәмлек бюджеты	Бюджеттан тыш чаралар	Барлығы																																
2026	14,4	189,0	209,0	412,4																																
2027	21,6	189,0	209,0	419,6																																
2028	21,6	189,0	209,0	419,6																																
2029	9,6	189,0	209,0	407,6																																
2030	9,6	189,0	241,5	440,1																																
Барлығы	76,8	945,0	1077,5	2099,3																																
Программаның максатларын һәм бурычларын (нәтижәләргә бәяләү индикаторлары) тормышка ашыруның көтелгән соңгы нәтижәләре һәм Программаның бюджет нәтижәлелегә күрсәткечләре	<ol style="list-style-type: none"> 1. Гомуми йорт күләмендә суны исәпкә алу приборларын урнаштыру нәтижәсендә түбәндәгеләргә ирешчәкбез: <ul style="list-style-type: none"> - гомуми йорт ихтыяжлары өчен суны саклау ким дигәндә 10% тәшкил итәчәк; 2. 9 муниципаль коеларда су алуны исәпкә алу приборларын урнаштыру нәтижәсендә кануннар таләпләренә туры килчәк. Суны куллану контроль астында булчак. 3. Торак пунктлар урам яктырткычларында энергияне күп куллаучы лампаларны энергияне саклаучы светодиод лампаларга алыштыру нәтижәсендә түбәндәгеләргә ирешчәкбез: <ul style="list-style-type: none"> - муниципаль яктырту өчен электр энергиясе куллануны саклау ким дигәндә 3% тәшкил итәчәк. 4. Бюджет учреждениеләренә эчке яктырткычларында энергияне күп куллаучы лампаларны алыштыру нәтижәсендә түбәндәгеләргә ирешчәкбез: <ul style="list-style-type: none"> - электр энергиясе куллануны саклау ким дигәндә 30% тәшкил итәчәк; 																																			

1. Гомуми нигезлэмэләр

Өлеге программа «Энергияне сак тоту һәм энергетика нәтижәлелеген арттыру турында һәм Россия Федерациясенең аерым закон актларына үзгәрешләр кертү хакында» 2009 елның 23 ноябрәндәге 261-ФЗ номерлы Федераль закон нигезендә эшләнгән.

Өлеге Програмада түбәндәге терминнар һәм билгеләмэләр кулланыла:

энергетика ресурсы - хужалык һәм башка эшчәнлекне гамәлгә ашырганда энергия кулланыла торган яисә кулланылырга мөмкин булган энергия чыганагы, шулай ук энергия төре (энергиянең жылылык, электр яисә башка төре);

ягулык-энергетика ресурслары - хужалык эшчәнлегендә кулланыла торган ягулык һәм энергиянең барлык төрләре жыелмасы. Хәзерге вакытта кулланыла торган яки файдаланылырга мөмкин булган (файдалы) энергия ташучылары;

энергияне сак тоту - файдалы эффектны саклап калу өчен кулланылган энергия ресурслары күләмен киметүгә юнәлтелгән (житештерелгән продуктлар күләме, башкарылган эш, күрсәтелгән хезмәтләр кертәп) оештыру, хокукый, техник, технологик, икътисадый һәм башка чараларны тормышка ашыру;

энергетик нәтижәлелек - энергетика ресурсларын файдаланудан мондый эффектны алу максатларында житештерелгән энергетика ресурслары чыгымнарына, продукциягә, технологик процесска, юридик затка, шәхси эшмәкәргә карата файдалы эффектның мөнәсәбәтен чагылдыра торган характеристикалар;

энергетик нәтижәлелек классы - продукциянең энергетика нәтижәлелеген чагылдыра торган характеристикасы;

көнкүреш энергия куллану жайланмасы — функциональ билгеләнеше электр энергиясе өчен егерме бер киловатт артмаган энергия ресурсларын куллануны күздә тоту торган продукция, аны куллану шәхси, гаилә, йорт һәм мондый ихтыяждар өчен билгеләнергә мөмкин булган жылылык энергиясе өчен йөз киловатт;

энергетика тикшерүе — кулланыла торган энергетика ресурслары күләме турында, энергетика нәтижәлелегә күрсәткечләре турында дәрәс мәгълүмат алу, энергетика паспортында алынган нәтижәләргә чагылдырып, энергияне сак тоту һәм энергетика нәтижәлелеген арттыру мөмкинлекләрен ачыклау һәм энергетика ресурсларынан файдалану турында мәгълүмат жыю һәм эшкәртү;

энергосервис килешүе (контракт) — килешү (контракт), аның предметы булып заказчы энергияне саклауга һәм энергетик ресурсларны куллануның энергетик нәтижәлелеген арттыруга юнәлдерелгән гамәлләргә башкаручы тарафыннан гамәлгә ашыру тора;

эшчәнлекнең жайга салына торган төрләре - бәяләргә (тарифларны) жайга салу Россия Федерациясе законнары нигезендә гамәлгә ашырыла торган табигый монополияләр субъектлары, коммуналь комплекс оешмалары тарафыннан гамәлгә ашырыла торган эшчәнлек төрләре;

күпфатирлы йортны карап тоту өчен җаваплы зат - торақ законнары нигезендә күпфатирлы йорт белән идарә итү бурычлары йөкләнгән зат;

энергетика паспорты - энергетика ресурсларын куллану балансын,

оешманың хужалык эшчәнлеге барышында аларны куллануның нәтижәлелеге күрсәткечләрен, энергияне сак тоту потенциалын, шулай ук энергияне сак тоту чаралары турында белешмәләрне чагылдыра торган документ;

максатчан күрсәткеч - регламентлаштыра торган документларда билгеләнгәнчә хужалык итүче субъектларның ягулык-энергетика ресурсларынан нәтижәле файдалануга юнәлдерелгән чараларны тормышка ашыру буенча эшчәнлеген характерлаучы абсолют яисә чагыштырмача зурлык;

энергияне сак тоту потенциалы - ягулык-энергетика ресурсларын (алдагыларында - ТЭР) куллануны оптимизацияләү юлы белән энергетик нәтижәлелекне арттыру мөмкинлеген характерлый торган физик зурлык. Потенциал билгеләнгән (регламентлаштыручы документ белән урнаштырылган), норматив (барлык системаларның эш күрсәткечләре норматив кыйммәтләренә китерелеш шартында) һәм теорик (модернизация һәм инновацион технологияләрне кертү үткәрелгәндә) булырга мөмкин;

продукциянең энергия сыйдырышлылыгы - продукция житештерүгә энергия чыгымнарын характерлаучы күрсәткеч (млн. сум).

2. Кереш

Ресурсларның нәтижәлелеге сәясәте Татарстан Республикасының социаль-икътисади үсешнең гомуми стратегиясенә аерылгысыз өлеше булып тора, ул тотрыклы үсешкә, икътисадның конкуренция сәләтен арттыруга һәм халыкның тормыш сыйфатын яхшыртуга юнәлдерелгән.

Ресурсларның нәтижәлелеге сәясәте Татарстан Республикасының социаль-икътисади үсешнең гомуми стратегиясенә аерылгысыз өлеше булып тора, ул тотрыклы үсешкә, икътисадның конкуренция сәләтен арттыруга һәм халыкның тормыш сыйфатын яхшыртуга юнәлдерелгән.

Бюджет учреждениеләре өчен бу сәясәтнең төп принциплары:

1. Бюджет акчаларын рациональ куллану.

Энергоресурсларга, материалларга һәм хезмәтләргә чыгымнарын оптимизацияләү сәһәсендә һәр кертелгән сумнан максималь житештерүгә тәмин итү.

2. Мөмкинчә файдалану нәтижәлелеген арттыру.

Биналарның, жиһазларның һәм инженер системаларның халәтен исәпкә алу һәм контрольдә тотуның заманчы технологияләрен кертү, энергоаудитны регуляр үткөрү һәм инфраструктураны модернизацияләү.

3. Җаваплылык һәм контроль

Ресурсларны чыгымлау өчен эчке контроль системасын формалаштыру, ирешкән нәтижәләр һәм экономия турында отчетлыкны мәҗбүри тәкъдим итү.

4. Персоналны өйрәтү һәм мотивацияләү.

Хезмәткәрләргә ресурсларны саклау мәсьәләләре буенча регуляр тренинглар үткөрү, чыгымнарын киметү инициативасы өчен стимуллау механизмнарын кертү.

5. Инновацияләр кертү.

Энергияне саклау өлкәсендә алдынгы жирле һәм региональ эшләнмәләргә куллану, ресурслар белән идарә итү процессларын цифрлаштыру.

6.6. Экологик җаваплылык.

Чыгаруларны, калдыкларны һәм табигый ресурсларны куллануны киметү сәһәсендә тирә-як мохиткә тискәре тәэсирен кимчәрәк итү.

Районның гомуми мәйданы 131,75 мең га тәшкил итә, шул исәптән авыл хужалыгы жирләре мәйданы - 105,0 мең га, шуларның 89,4 мең га сөрү жирләре, 0,55 га печәнлекләр, 11,1 мең га көтүлекләр.

Авыл жирлегендә яшәүче халык саны - 12316 кеше.

Район составына 15 авыл жирлеге, 30 торак пункт, 1564 га жир били торган 4725 гамәлдәге шәхси ярдәмче хужалык керә (шул исәптән сөрү жирләре 461,9 мең га).

Яңа Чишмә муниципаль районы икътисады хәзерге вакытта хужалык эшчәнлегенә өч секторында тәкъдим ителә:

чимал секторы: чыгару сәнәгате, авыл хужалыгы

житештерү секторы: азык-төлек сәнәгате

инфраструктура секторы: транспорт, төзелеш, элемтә, финанс, сәүдә, мәгариф, сәламәтлек саклау, башка житештерү һәм социаль хезмәтләр.

Районның чимал секторының төп өлеше нефть чыгаруга туры килә, ул нефть компанияләре тарафыннан тәкъдим ителә: «Татнефть» ААЖ(НГДУ «Нурлатнефть», НГДУ «Ямашнефть»), «Шешмаойл» ААЖ, «Троицкнефть» ЖЧЖ, «РИТЭК» ААЖ, «Трансойл» ЖЧЧ, «Татнефтепром» ААЖ.

Яңа Чишмә муниципаль районында авыл хужалыгының приоритет юнәлешләре: ит, сөт, ашлык. Авыл хужалыгы үз чиратында түбәндәге авыл хужалыгы житештерүчеләре тарафыннан тәкъдим ителә: «Агрофирма 3» ЖЧЖ, «АгроРаздолье» ЖЧЖ, «Закрома» ЖЧЖ, «КФХ Архангелское» ЖЧЖ, «Игенче» ЖЧЖ, Н.А. Скоков КФХы һ.б.

Яңа Чишмә муниципаль районы хужалыкларында ашлык житештерелә, көзгә бодай һәм сабан бодае, көзгә арыш, арпа, солы игелә.

Районның хужалык комплексында житештерү секторы беренче чиратта азык-төлек сәнәгате предприятиесе «Слобода» ЖЧЖ Яңа Чишмә СОМ заводы» тарафыннан тәкъдим ителә.

Яңа Чишмә муниципаль районы икътисадының инфраструктура секторы предприятиеләр ярдәмендә үсеш алган.

Шулай ук сәүдә, элемтә, сәламәтлек саклау һәм торак-коммуналь хужалык кебек эшчәнлек төрләре дә үстерелгән. Яңа Чишмә муниципаль районында бу сектор чимал һәм производственная икътисад секторларының нормаль эшләвен тәэмин итә.

Муниципаль белем бирү системасы төрле төрдәге 38 белем бирү учреждениесе тарафыннан тәкъдим ителә, шул исәптә: 19 мәктәпкәчә белем бирү учреждениесе, 5 урта мәктәп, 1 гимназия, 1 лицей, 9 төп мәктәп, 3 башлангыч мәктәп - балалар бакчасы, 1 өстәмә белем бирү учреждениесе.

Район халкының сәламәтлеге үзәк район хастаханәсен, 1 участок хастаханәсен һәм 23 фельдшер-акушерлык пунктын берләштерүче дөвалау-профилактика учреждениеләре челтәре белән тәэмин ителә. Районда барлыгы 75 ятак-урын, тәүлеклек - 51 урын һәм көндөз булу - 24 урын эшләнгән.

Мәдәният учреждениеләре саны 53 берәмлекне тәшкил итә: сәнгать

балалар мәктәбе бар, «Яңа Чишмә муниципаль районының туган якны өйрәнү музейе», Зирекле авылында «Халык иҗаты һәм тормыш көнкүреше музейе», 25 филиаллы «Үзәкләштерәлгән клублар системасы» МБМУсе, 23 китапханә филиалы белән «Үзәкләштерәлгән китапханә системасы» МБМУсе.

Районның административ-территориаль төзелеше аның энергия ресурсларын куллану характерын билгели, төп кулланучылар Яңа Чишмә авылында, Шахмай авыл җирлегендә (Шахмай авылы, Чаллы Башы авылы, Чертушкино авылы), Ленино авылында тупланган.

Яңа Чишмә авылында жылылык энергиясе, су белән тәмин итү, суны жылыту һәм канализация суларын чистарту хезмәтләре төп тәмин итүчесе - «Яңа Чишмә ТКХ» МУП. Районның энергия ресурсларын экономияләүнең иң мөһим резервлары Яңа Чишмә авылында тупланган. Аерым алганда, оешмаларны жылыту өчен су күтәрү һәм тапшыру, суны жылыту һәм канализация суларын чистарту, коммуналь казаннар белән тәбигый газ куллану, челтәрләрдә жылылык энергиясе югалтулары һ.б. электр энергиясе чыгымнары. Шулай ук сәнәгаттә, районның ягулык-энергетик хужалыгында да энергияне саклау потенциалы бар.

Яңа Чишмә муниципаль районы буенча энергия ресурсларын саклау потенциалы бәяләнә:

жылылык энергиясе буенча - 5-10 %;

электр энергиясе буенча - 14-15%;

газ буенча -8 %;

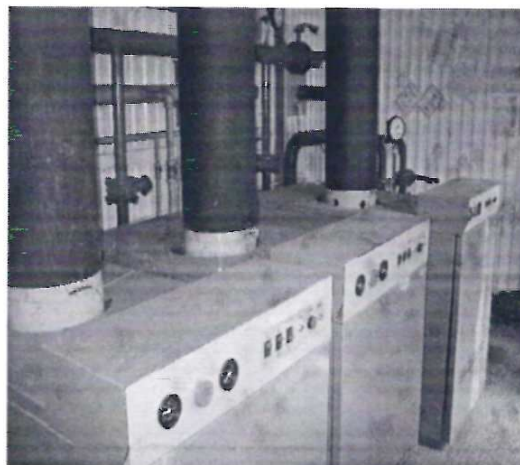
су буенча - 14 - 16 %.

Бу оешмаларны жылыту, халыкны су белән тәмин итү, бюджет учреждениеләре, эчке һәм урам яктыртү өчен энергия ресурсларының төп чыгымнарына карый.

Энергия ресурсларын куллануны киметү проблемасының тискәре ягы күләмне киметүнең тискәре нәтижәсе булып тора, ул эшчәнлекнең җайга салына торган төрләрән (жылылык белән тәмин итүче оешмалар һәм суүткәргеч-канализация хужалыгы оешмалары) гамәлгә ашыручы оешмаларга, ә хезмәт күрсәтү берәмлегенә чагыштырма чыгымнарны арттыру исәбенә аларның хезмәт күрсәтүләренә тарифларны арттыру аша - ахыр чиктә кулланучыларга да кагылырга мөмкин. Энергия ресурслары белән тәмин итүчеләргә кулланучылар өчен тарифлар билгеләгәндә, Дәүләт һәм муниципаль җайга салу органнарына куллану күләмнәрен киметү нәтижәсенә тискәре йогынтысын булдырмау өчен энергия ресурслары белән тәмин итүчеләрнең дә, кулланучыларның да мәнфәгатьләре балансын сакларга кирәк.

4. Татарстан Республикасы Яңа Чишмә муниципаль районының ягулык-энергетика комплексы характеристикасы

4.1. Татарстан Республикасы Яңа Чишмә муниципаль районында жылылык белән тәмин итү



«Яңа Чишмә ТКХ» МУП балансында (лизинг килешүе буенча тәмамлану срогы 31.10.2029) Яңа Чишмә авылының башка оешмаларны һәм бюджет оешмаларын жылылык белән тәмин итү өчен дүрт блок-модульле котельный бар.

2026 елга жылылык энергиясенә тарифлар булдыру өчен житештерү программасы төзелде (1 нче таблица)

1 нче таблица

	2023	2024	2025	2026
Жылылык энергиясен эшләр чыгару Гкал/	1425,18	1622,12	1415,79	2623,73
Югалтулар Гкал	141,8	151,71	94,73	41,73
Файдалы чыгару (Гкал) ш.и.	1283,38	1470,41	1321,06	2582
Бюджет кулланучылары	1098,38	1337,41	1203,06	2462
Башка кулланучылар	185	133	118	120

4.2. Татарстан Республикасы Яңа Чишмә муниципаль районында су белән тәмин итү

Татарстан Республикасы Яңа Чишмә муниципаль районында су белән тәмин итү хезмәте белән түбәндәге оешмалар шөгыльләнә: «Яңа Чишмә ТКХ» МУП, ШЭ Зарипов Н.Г. Бу оешмалар төзелгән килешүләр буенча халыкны һәм бюджет һәм башка оешмаларны су белән тәмин итү өлкәсендә хезмәт күрсәтә. Барлык исәпләүләр «Яңа Чишмә ТКХ» МУП тарафыннан коммуналь комплекс оешмалары белән агентлык килешүе төзеп үткәртелә. Су белән тәмин итү чыганагы булып чишмә - каптаж рәвешендәге өслек сулары тора. Чишмә-каптажлардан су насослар ярдәмендә резервуарларга жиберелә, аннары суүткәргеч челтәрләренә жиберелә.

2026 елга су чыгару прогнозы

(мең куб.м.)

Тээмин итүче исеме	Авыл жирлеге	Куллану күлөме
«Яңа Чишмә торак-коммуналь хужалыгы» МУП	Акъяр, Красный Октябрь, Яңа Чишмә, Петропавел, Тубылгы Тау, Әдәмсә, Чабаксар, Черемухово авыл жирлекләре	468,809
	Красный Октябрь авыл жирлегендәге Андреевка авылы, Ленино авыл жирлегендәге Горшково авылы, Екатерина, Архангел, Акбүре, Буревестник авыл жирлекләре	79,7
	Шахмай авыл жирлеге	52,974
Барлығы:		601,483
ШЭ Зарипов Н.Г.	Зирекле авыл жирлеге	27,244
Барлығы:		27,244
Барлығы:		528,727

4.3. Татарстан Республикасы Яңа Чишмә муниципаль районында электр белән тээмин итү

Яңа Чишмә муниципаль районында электр энергиясе белән бердәнбер тээмин итүче булып Чистай «Энергосбыт» бүлекчәсе тора.

Электр энергиясе бирү кулланучылар белән килешүләр нигезендә башкарыла. 2025 елга тээмин ителү күлөме 14 571,2 мең кВт/сәгать гомуми суммага 161,6 млн. сум, шул исәптә предприятиеләр һәм оешмалар - 5 573,9 мең кВт/сәгать, житештерү авыл хужалыгы кулланучылары 1 047,0 мең кВт/сәгать, бюджет учреждениеләре - 3 369,8 мең кВт/сәгать, халык- 4 624,8 мең кВт/сәг.

4.4. Татарстан Республикасы Яңа Чишмә муниципаль районында газ белән тээмин итү

Татарстан Республикасы Яңа Чишмә муниципаль районында челтәр газы 1971 елда барлыкка килгән. 2026 елның 1 гыйнварына хәлдә 427,36 км газүткәргеч төзелгән, шул исәптән жир өсте - 163,39 км, жир асты 277,98 км, алардан 169,31 км авылар арасы, 405,96 км - урам газүткәргечләре. 2025 елда 0,120 км газүткәргеч кертелгән һәм абонентлар саны 25 берәмлеккә арткан. 2026 елның 1 декабренә 5507 фатир газлаштырылган, аларның 1611е - Яңа Чишмә авылында, 3896ы - район авылларында. 5507 абонент ягулык итеп газ куллана, куелган исәпләү жиһазлары - 5497. Яңа Чишмә авылында 7 сәнәгать предприятиесе, 4 авыл хужалыгы предприятиесе, 223 автоном котельная газлы ягулыкка күчерелгән. Жылыту казаннары саны - 223 коммуналь-көнкүреш

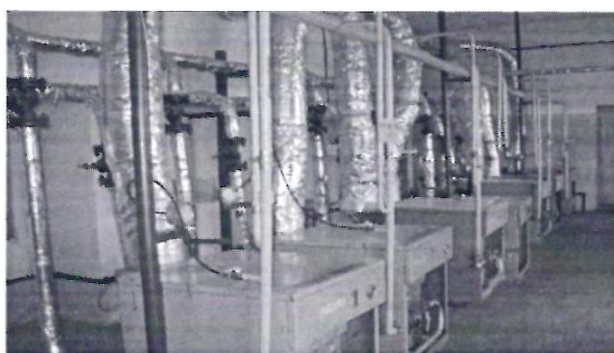
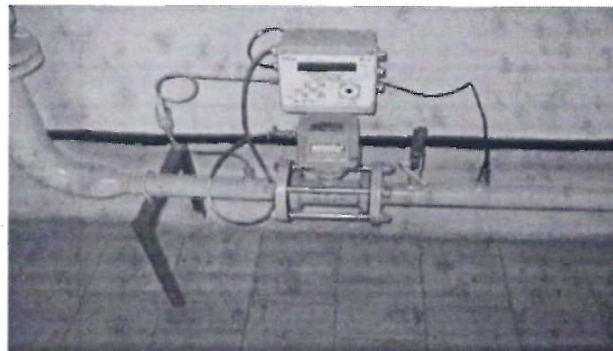
объекты-мәктәпләр, хастаханәләр, балалар бакчалары һ.б. Халык тарафыннан 5497 газ исәпләү жайланмасы урнаштырылган.

4.5. Татарстан Республикасы Яңа Чишмә муниципаль районында бюджет сферасы оешмалары

Бюджет сферасында энергияресурсларның эффективлыгы зур әһәмияткә ия. Аның төп бурычы - бюджет чараларын оптимизацияләү.



2026 елның 1 гыйнварына районда 86 муниципаль учреждение исәпләнә: 38 белем бирү учреждениесе, өч мәдәният учреждениесе, ике музей, ике яшьләр сәясәте, 32 Яңа Чишмә муниципаль районының вәкиллек һәм башкару органнары һәм 9 башка учреждениеләр. Энергия ресурслары өчен түләү жирле бюджет исәбеннән башкарыла. Ягулык - энергетика ресурсларын һәм алар өчен түләү чараларын оптимальләштерү максатларында районның бюджет учреждениеләрендә билгеле бер эш башкарыла. Энергияне сак тотуда төп этап булып энергия ресурсларын куллануны исәпкә алуны кертү тора.



Һәр муниципаль учреждениегә энергия ресурсларын куллануны, шулай ук энергия ресурсларын нәтижәле файдалану чараларын үткәрүне контрольдә тоту буенча җаваплы зат беркетелгән. Район житәкчелеге муниципаль учреждениеләрдә энергия ресурсларын экономияләү мәсьәләләре буенча әледән-әле киңәшмәләр үткәрә. Жылылык режимын саклау һәм энергия ресурсларын куллануны киметү өчен муниципаль учреждениеләрдә пластик тәрәзәләр урнаштыру, ишек һәм тәрәзә уемнарын жылыту, подвалларны ябу буенча чаралар үткәрелә. Муниципаль учреждениеләрдә энергия ресурсларының нәтижәлелеге чаралары өлеге программаның 8 бүлегендә күрсәтелгән.

4.6. Татарстан Республикасы Яңа Чишмә муниципаль районында торак-коммуналь хужалык

Татарстан Республикасы Яңа Чишмә муниципаль районы өчен коммуналь хезмәтләр эше зур әһәмияткә ия. Күрсәтелә торган хезмәтләрнең сыйфаты һәм түләүләрнең югары жыелуы халыкка су, электр, газ белән өзлексез файдаланырга мөмкинлек бирәчәк. 2025 елда коммуналь хезмәтләр өчен түләүләр жыю дәрәжәсе 95,9% тәшкил итте. Коммуналь комплексның Яңа Чишмә муниципаль

районы территориясендә теркәлгән махсулаштырылган предприятиеләре булып түбәндәгеләр тора: «Яңа Чишмә ТКХ» МУП, ШЭ Зарипов Н.Г., «ТКХ МПП» ЖЧЖ эшчәнлек алып барылмый.

Районда су белән тәмин итү белән МУП «Яңа Чишмә ТКХ», ШЭ Зарипов Н.Г. шөгыльләнә.

Су чыгару хезмәтен МУП «Яңа Чишмә ТКХ» күрсәтә.

Хезмәт күрсәтүнең һәр төренә тарифлар билгеләү өчен предприятиеләр житештерү программаларын тәзиләр, алар Татарстан Республикасының тарифлар буенча Дәүләт комитетына күрсәтелә.

Күпфатирлы йортлар белән идарә итүне МУП «Яңа Чишмә ТКХ» башкара. «Идарә итүче компания Кристалл» ЖЧЖ эшчәнлек алып бармый.

4.7. Татарстан Республикасы Яңа Чишмә муниципаль районында энергетик ресурсларны исәпкә алу һәм жайга салу приборлары

Муниципаль учреждениеләрнең һәм халыкның исәпкә алу приборлары белән тәмин ителеше тиешенчә 3 нче һәм 4 нче таблицаларда күрсәтелгән.

3 нче таблица

	Бюджет оешмалары							
	Куелган исәпкә алу приборлары саны				Жиһазландырылу проценты			
	энергия	жылылы ык	су	газ	энергия	жылылы ык	су	газ
Муниципаль учреждениеләр								
Мәгариф	35	4	95	29	100	100	100	100
Мәдәният	28	-	26	29	100	-	100	100
Спорт	13	-	2	2	100	-	100	100
Башка бюджет оешмалары	65	-	3	7	100	-	100	100

4 нче таблица

Яңа Чишмә муниципаль районы буенча күпфатирлы һәм торак йортларның исәпкә алу приборлары белән жиһазландырылуы турында мәгълүмат					
т/б №	Йортлар саны	күпфатирлы йортлар да фатирлар	Гомуми йорт приборлары саны, шт.	Индивидуаль исәпкә алу приборлары саны, шт.	

			саны, данә								
				электр энергия се	салкын су белән тәэмин итү	кайна р су белән тәэмин итү	жылы лык белән тәэми н итү	электр энергия се	салкы н су белән тәэми н итү	кайна р су белән тәэми н итү	газ
1	Күпфатирлы йорт	43	694	43	41	-	-	694	626	-	694
2	Торак йортлар (шәхси)	4725	-	х	х	х	х	4725	3722	-	4803

Энергия ресурслары чыгымнарын исәпкә алу торышын анализлау йомгаклары
буенча нәтижәләр

Энергия ресурслары чыгымнарын гомумйорт приборлары белән исәпкә алу торышын анализлау нәтижәләреннән күренгәнчә:

1. күпфатирлы йортлар жиһазландырылган, шул исәптән:

- Электрик энергиясен исәпкә алу приборлары - 100%
- Салкын суны исәпкә алу приборлары – 79%
- Газны исәпкә алу приборлары – 99,7%

2. Муниципаль бюджет учреждениеләренең 100% ы кулланылучы ресурсларны исәпкә алу приборлары белән жиһазландырылган.

Татарстан Республикасы Яна Чишмә муниципаль районының күпфатирлы торак фондына характеристика

5 нче таблица

т/б №	Торак пункт	КФЙ адресы	төзелеш елы	Стена материалы	Корт катлы	Техник паспорт буенча торучан майдан м ²		Фатирлар саны, берәмлек ләрдә	Халык саны, кеше	Төзекләнү дәрәжәсе			
						гомуми	торак			Электр энергиясе	Кайнар су белән тәэмин итү (ГВС)	салкын су белән тәэмин итү (ХВ С)	Газ
1	2	3	4	5	6	7	8	9	10	11	12	13	14
1	Красный Октябрь	Комсомол урамы, 2	1985	кирпеч		979	979	22	56	үзәкләштерелгән	автоном	үзәкләштерелгән	шәхси
2	Красный Октябрь	Үзәк урам, 2	1967	кирпеч		623,2	623,2	16	35	үзәкләштерелгән	автоном	үзәкләштерелгән	шәхси
3	Красный Октябрь	Үзәк, 4	1965	кирпеч		628	628	15	36	үзәкләштерелгән	автоном	үзәкләштерелгән	шәхси
4	Красный Октябрь	Мәктәп урамы, 2	1980	кирпеч		949,7	949,7	16	34	үзәкләштерелгән	автоном	үзәкләштерелгән	шәхси
5	Красный Октябрь	Мәктәп ур., 1	1974	кирпеч		749,3	749,3	22	54	үзәкләштерелгән	автоном	үзәкләштерелгән	шәхси
6	Яна Чишмә	Завод ур., 1	1982	кирпеч		451,5	451,5	9	27	үзәкләштерелгән	автоном	үзәкләштерелгән	шәхси
7	Яна Чишмә	Завод ур., 3	1982	кирпеч		947,5	947,5	17	45	үзәкләштерелгән	автоном	үзәкләштерелгән	шәхси

8	Яңа Чишмә	Ленин ур., 23	1984	панель		534,0	534	12	33	үзәкләштерелгән	автоном	үзәкләштерелгән	шөхси
9	Яңа Чишмә	Ленин ур., 25	1984	панель		520,8	520,8	8	20	үзәкләштерелгән	автоном	үзәкләштерелгән	шөхси
10	Яңа Чишмә	Ленин ур., 26	2001	панель		1676,4	1676,4	34	86	үзәкләштерелгән	автоном	үзәкләштерелгән	шөхси
11	Яңа Чишмә	Ленин ур., 29	1984	панель		544,8	544,8	8	20	үзәкләштерелгән	автоном	үзәкләштерелгән	шөхси
12	Яңа Чишмә	Ленин ур., 31	1987	панель		570,32	547,2	8	32	үзәкләштерелгән	автоном	үзәкләштерелгән	шөхси
13	Яңа Чишмә	Ленин ур., 33	1985	панель		518,0	518	8	24	үзәкләштерелгән	автоном	үзәкләштерелгән	шөхси
14	Яңа Чишмә	Ленин ур., 35	1985	панель		558,16	535,2	8	18	үзәкләштерелгән	автоном	үзәкләштерелгән	шөхси
15	Яңа Чишмә	Ленин ур., 44	1984	панель		976,08	890,8	17	27	үзәкләштерелгән	автоном	үзәкләштерелгән	шөхси
16	Яңа Чишмә	Буреев ур., 11	1985	панель		571,08	545,8	12	31	үзәкләштерелгән	автоном	үзәкләштерелгән	шөхси

17	Яңа Чишмә	Буреєв ур., 13	1985	кирпеч		900,94	869,1	18	39	үзәкләштерелгән	автоном	үзәкләштерелгән	шәхси
18	Яңа Чишмә	Буреєв ур., 19	1989	панель		563,56	540,2	8	22	үзәкләштерелгән	автоном	үзәкләштерелгән	шәхси
19	Яңа Чишмә	Буреєв ур., 9	1986	панель		540,4	540,4	8	29	үзәкләштерелгән	автоном	үзәкләштерелгән	шәхси
20	Яңа Чишмә	Ленин ур., 28	1985	панель		1501,72	1436,2	29	73	үзәкләштерелгән	автоном	үзәкләштерелгән	шәхси
21	Яңа Чишмә	Ленин ур., 32	2010	кирпеч		641,78	615,6	13	16	үзәкләштерелгән	автоном	үзәкләштерелгән	шәхси
22	Яңа Чишмә	Ленин ур., 46	1973	кирпеч		673,88	638,6	24	55	үзәкләштерелгән	автоном	үзәкләштерелгән	шәхси
23	Яңа Чишмә	Май ур., 6	2009	кирпеч		1175,49	1175,4	16	38	үзәкләштерелгән	автоном	үзәкләштерелгән	шәхси
24	Яңа Чишмә	Чернышевский ур., 25	1958	кирпеч		1562,42	1496,9	31	71	үзәкләштерелгән	автоном	үзәкләштерелгән	шәхси
25	Яңа Чишмә	Чернышевский ур., 27	1985	панель		1505,4	1505,4	29	73	үзәкләштерелгән	автоном	үзәкләштерелгән	шәхси
26	Яңа Чишмә	Буреєв ур., 5	1986	панель		1652,72	1587,2	33	73	үзәкләштерелгән	автоном	үзәкләштерелгән	шәхси

27	Яңа Чишмә	Ленин ур., 36	1985	панель	1578,0	1578	29	82.	үзекләштерелгә н	автоном	үзекләште релгән	шәхси
28	Яңа Чишмә	Совет ур., 62	1990	кирпеч	1820,2	1818,4	32	80	үзекләштерелгә н	автоном	үзекләште релгән	шәхси
29	Яңа Чишмә	Совет ур., 82	1986	панель	976,31	976,31	23	59	үзекләштерелгә н	автоном	үзекләште релгән	шәхси
30	Яңа Чишмә	Чернышевский ур., 32	2006	кирпеч	2031,74	1918,3	39	90	үзекләштерелгә н	автоном	үзекләште релгән	шәхси
31	Яңа Чишмә	Ленин ур., 19А	2007	кирпеч	1430,1	1430,1	21	33	үзекләштерелгә н	автоном	үзекләште релгән	шәхси
32	Яңа Чишмә	Заливная ур., 10	1975	кирпеч	289,14	279,9	4	10	үзекләштерелгә н	автоном	үзекләште релгән	шәхси
33	Яңа Чишмә	Заливная ур., 12	1977	кирпеч	612,08	593,2	12	33	үзекләштерелгә н	автоном	үзекләште релгән	шәхси
34	Яңа Чишмә	Заливная ур., 14	1977	кирпеч	293,66	283,5	4	13	үзекләштерелгә н	автоном	үзекләште релгән	шәхси
35	Яңа Чишмә	Заливная ур., 16	1977	кирпеч	610,84	591	12	36	үзекләштерелгә н	автоном	үзекләште релгән	шәхси
36	Яңа Чишмә	Заливная ур., 20	1975	кирпеч	294,16	283	4	14	үзекләштерелгә н	автоном	үзекләште релгән	шәхси

37	Яңа Чишмә	Заливная ур., 22	1976	кирпеч		432,0	410	7	19	үзәкләштерелгән	автоном	үзәкләштерелгән	шәхси
38	Яңа Чишмә	Заливная ур., 24	1976	панель		693,8	672,2	16	53	үзәкләштерелгән	автоном	үзәкләштерелгән	шәхси
39	Яңа Чишмә	Заливная ур., 6	1974	панель		444,4	423,2	16	51	үзәкләштерелгән	автоном	үзәкләштерелгән	шәхси
40	Яңа Чишмә	Заливная ур., 8	1975	кирпеч		432,12	418,8	8	24	үзәкләштерелгән	автоном	үзәкләштерелгән	шәхси
41	Рус. Волчья	Үзәк ур., 30	1967	кирпеч		701,8	635,6	16	34	үзәкләштерелгән	автоном	үзәкләштерелгән	шәхси
42	Екатерина Бистәсе	Үзәк ур., 48	1974	кирпеч		767,16	767,16	16	39	үзәкләштерелгән	автоном	үзәкләштерелгән	шәхси
43	Черемухово Бистәсе	Пролетар ур., 51	1983	кирпеч		398,1		8	19	үзәкләштерелгән	автоном	үзәкләштерелгән	шәхси

5. Программаның төп максатлары һәм бурычлары

5.1. Программаның максатлары

Муниципаль программаның максаты - муниципаль берәмлектә энергетика ресурсларын файдалануның нәтижәлелеген арттыру.

Муниципаль программа максатына ирешү өчен түбәндәге бурычларны хәл итү карала:

-- торак фондта энергетик ресурсларны куллануның нәтижәлелеген арттыру;

- коммуналь инфраструктура системаларында энергетика ресурсларын куллануның нәтижәлелеген арттыру;

- муниципаль учреждениеләрне, жирле үзидарә органнарын энергетика ресурслары белән тәмин итүгә бюджет чыгымнарын кыскарту;

- чараларны финанслау өчен кулланыла торан бюджеттан тыш акчалар күләмен арттыру;

-- коммуналь су тәмин итү системаларында энергетик ресурсларны куллануны киметү өчен энергияне саклый торган технологияләр кертү.

Программа 5 елга (2026-2030 еллар) исәпләнгән һәм «Энергияне сак тоту һәм энергетика нәтижәлелеген арттыру турында һәм Россия Федерациясенең аерым закон актларына үзгәрешләр кертү хакында» 2009 елның 23 ноябрәндәге 261-ФЗ номерлы Федераль законны һәм РФ Хөкүмәтенең «Энергияне сак тоту һәм энергетика нәтижәлелеген арттыру өлкәсендә төбәк һәм муниципаль программаларга таләпләрне раслау һәм Россия Федерациясе Хөкүмәтенең кайбер актларының һәм Россия Федерациясе Хөкүмәтенең кайбер актларының аерым нигезләмәләренең үз көчләрен югалтуын тану турында» 2021 елның 11 февралендәге 161 номерлы карарын үтәү өчен муниципаль берәмлек территориясендә энергияне сак тоту һәм энергетика нәтижәлелеген арттыру чараларын гамәлгә ашыруга юнәлдерелгән.

Энергияне сак тотуны үстерү һәм энергетика нәтижәлелеген арттыру өстенлекләре

Татарстан Республикасының Яңа Чишмә муниципаль районы муниципаль программасының төп максатыннан һәм куелган максатны хәл итү өчен кирәкле бурычлардан чыгып, муниципаль программа чикләрендә түбәндәге өстенлекле юнәлешләрне гамәлгә ашыру каралган:

1. - коммуналь хужалыкта энергия нәтижәлелеге;
2. - торак өлкәсендә энергия нәтижәлелеге;
3. - бюджет оешмаларында энергия нәтижәлелеге.

6. Татарстан Республикасы Яңа Чишмә муниципаль районы территориясендә энергияне сак тоту һәм энергетик нәтижәлелекне арттыру үсешенә төп юнәлешләре

Энергияне сак тоту һәм энергетик нәтижәлелекне арттыру буенча карарларны гамәлгә ашыруның төп өлкәләренә түбәндәгеләр керә:

- - бюджет өлкәсе;
- - торак фонды;
- - коммуналь инфраструктура һәм энергетика системалары.

6.1. Муниципаль районның бюджет өлкәсендә энергияне сак тоту һәм энергетик нәтижәлелек түбәндәге юнәлешләрне үз эченә ала:

- люминесцент яктырткычларны һәм кыздыру лампаларын светодиодлы яктырткычларга алыштыру исәбенә биналарны һәм бүлмәләрне яктыртуга электр энергиясенә чагыштырма чыгымын киметү (кВт.ч/м²);

- жылылык энергиясе чыгымын автомат рәвештә жайга салу системасы жайланмасын урнаштыру исәбенә биналарны һәм биналарны жылытуга жылылык энергиясенә һәм газның чагыштырма чыгымын (Гкал/м²) киметү;

- муниципаль (дәүләт) бюджет учреждениеләренә суны чагыштырмача куллануын (м³/кеше) заманча жайга салынулы сантехник приборлар исәбенән киметү;

- энергияне сак тоту һәм энергетика нәтижәлелеген арттыру өлкәсендә дәүләт (муниципаль) учреждениеләре персоналын укыту;

- светодиодлы яктырткычлар куеп, урамнарны яктыртуны модернизацияләү (муниципаль районның торак пунктлары урамнарын һәм машина юлларын яктыртуга электр энергиясе чыгымын киметү).

6.2. Торак секторында энергияне сак тоту һәм энергетик нәтижәлелек

Торак фондында энергия нәтижәлелеген арттыру һәм энергияне сак тоту жылылык һәм электр энергиясен куллануның чагыштырма чыгымнарын киметүне күздә тоту:

- - 2004 елга кадәр төзелгән торак йортларының тышкы капанма конструкцияләрен жылыту;

- гомуми файдалану урыннарында хәрәкәт датчиклары булган энергияне саклай торган яктырткычлар урнаштыру.

6.3. Коммуналь хужалыкта энергияне сак тоту һәм энергетик нәтижәлелек түбәндәге юнәлешләрне үз эченә ала:

- насосларның ешлык-көйләнә торган приводын урнаштыру (салкын су чыгарганда, транспортировкалаганда кулланыла торган электр энергиясе чыгымын киметү);

- искергән суүткәргеч челтәрләрен алыштыру (аны тапшырганда су югалтуларны киметү).

7. Татарстан Республикасы Яңа Чишмә муниципаль районы территориясендә энергетика ресурсларын куллану һәм алардан файдалану күрсәткечләре

7.1. Торак фонды 2025 ел.

КФЙ-да электр энергиясенә чагыштырма кулланылуы турында мәгълүматлар б нчы таблицада китерелгән.

2025 елда күпфатирлы йортларда электр энергиясе куллану турында
мәгълүмат

6 нчы таблица

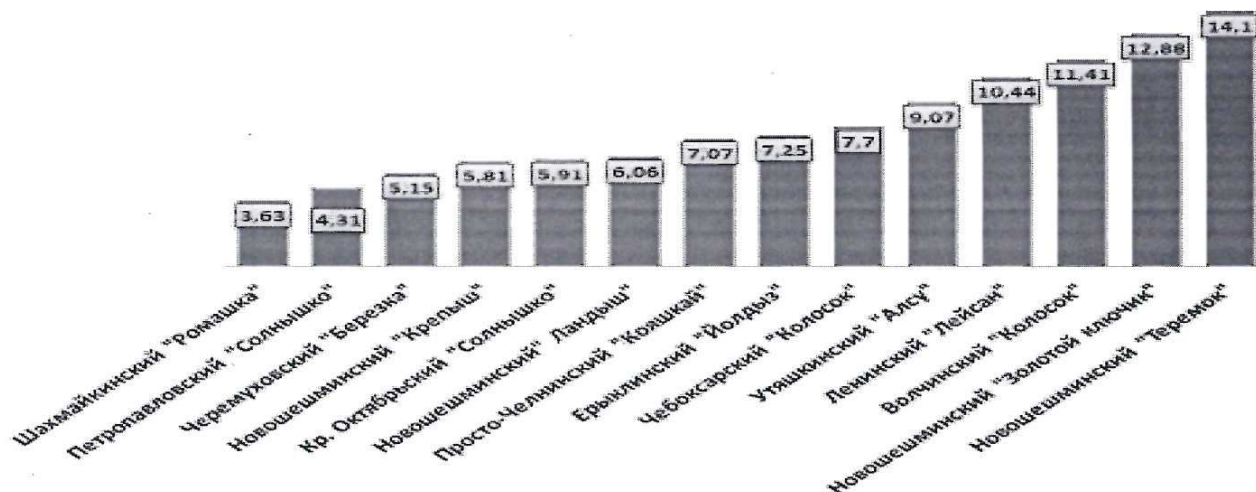
Торак пункт	Адресы	мәйдан, торк	Фатирлар саны	Яшәүчеләр саны	2025 елда куллану	1 кв.м. өчен Квт. ч. куллану
Красный Октябрь	Комсомол ур., 2	979	22	56	32478	33,2
Красный Октябрь	Үзәк ур., 2	623,2	16	35	23692	38,0
Красный Октябрь	Үзәк ур., 4	628	15	36	22722	36,2
Красный Октябрь	Мәктәп урамы, 2	949,7	16	34	19392	20,4
Красный Октябрь	Мәктәп ур., 1	749,3	22	54	38969	52,0
Яңа Чишмә	Завод ур., 1	451,5	9	27	10950	24,3
Яңа Чишмә	Завод ур., 3	947,5	17	45	27457	29,0
Яңа Чишмә	Ленин ур., 23	534	12	33	18200	34,1
Яңа Чишмә	Ленин ур., 25	520,8	8	20	15560	29,9
Яңа Чишмә	Ленин ур., 26	1676,4	34	86	47893	28,6
Яңа Чишмә	Ленин ур., 29	544,8	8	20	15313	28,1
Яңа Чишмә	Ленин ур., 31	547,2	8	32	17346	31,7
Яңа Чишмә	Ленин ур., 33	518	8	24	12388	23,9
Яңа Чишмә	Ленин ур., 35	535,2	8	18	13098	24,5
Яңа Чишмә	Ленин ур., 44	890,8	17	27	27074	30,4
Яңа Чишмә	Буреев ур., 11	545,8	12	31	17397	31,9
Яңа Чишмә	Буреев ур., 13	869,1	18	39	26073	30,0
Яңа Чишмә	Буреев ур., 19	540,2	8	22	13939	25,8
Яңа Чишмә	Буреев ур., 9	540,4	8	29	15570	28,8
Яңа Чишмә	Ленин ур., 28	1436,2	29	73	50981	35,5
Яңа Чишмә	Ленин ур., 32	615,6	13	16	19170	31,1

Яңа Чишмә	Ленин ур., 46	638,6	24	55	23277	36,5
Яңа Чишмә	Май ур., 6	1175,4	16	38	29417	25,0
Яңа Чишмә	Чернышевский ур., 25	1496,9	31	71	42989	28,7
Яңа Чишмә	Чернышевский ур., 27	1505,4	29	73	45719	30,4
Яңа Чишмә	Буреев ур., 5	1587,2	33	73	39674	25,0
Яңа Чишмә	Ленин ур., 36	1578	29	82	42979	27,2
Яңа Чишмә	Совет ур., 62	1818,4	32	80	50906	28,0
Яңа Чишмә	Совет ур., 82	976,31	23	59	30751	31,5
Яңа Чишмә	Чернышевский ур., 32	1918,3	39	90	65380	34,1
Яңа Чишмә	Ленин ур., 19А	1430,1	21	33	47023	32,9
Яңа Чишмә	Заливная ур., 10	279,9	4	10	5727	20,5
Яңа Чишмә	Заливная ур., 12	593,2	12	33	20360	34,3
Яңа Чишмә	Заливная ур., 14	283,5	4	13	9915	35,0
Яңа Чишмә	Заливная ур., 16	591	12	36	20724	35,1
Яңа Чишмә	Заливная ур., 20	283	4	14	6641	23,5
Яңа Чишмә	Заливная ур., 22	410	7	19	16764	40,9
Яңа Чишмә	Заливная ур., 24	672,2	16	53	22806	33,9
Яңа Чишмә	Заливная ур., 6	423,2	16	51	28521	67,4
Яңа Чишмә	Заливная ур., 8	418,8	8	24	15634	37,3
Рус. Волчья	Үзәк ур., 30	635,6	16	34	17212	27,1
Екатерина Бистәсе	Үзәк ур., 48	767,16	16	39	18873	24,6
Черемухово Бистәсе	Пролетар ур., 51	398,1	8	19	10662	26,8

Гомумйорт ихтыяжларына электр энергиясен куллануга анализ мәгълүмат булмау сәбәпле үткәрелмәде.

7.2. Бюджет учреждениеләре 2025 ел.

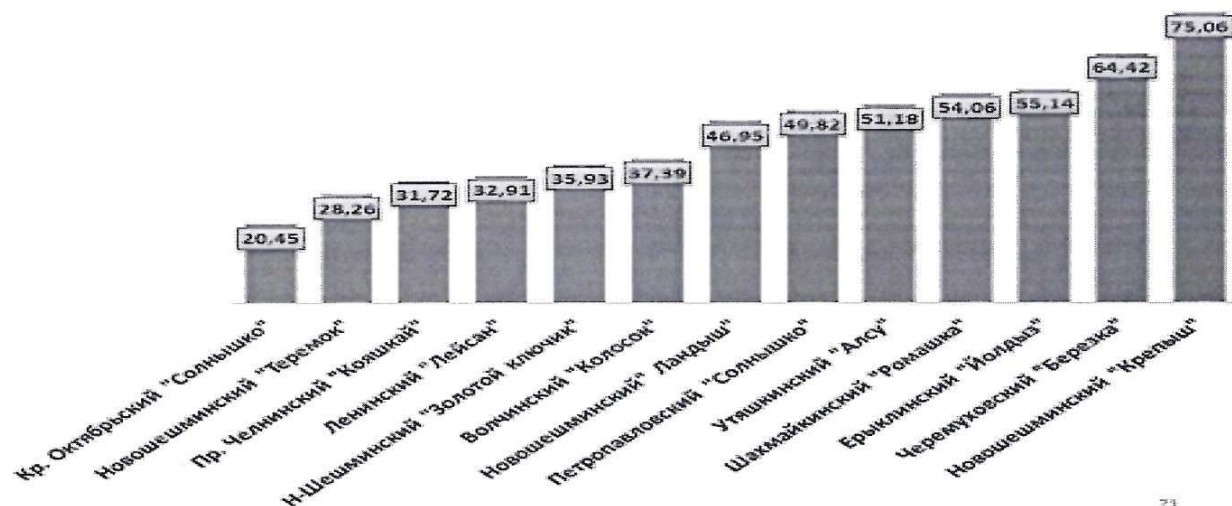
Потребление воды на 1 пользователя, куб.м.



20

Мәктәпкәчә балалар учреждениеләре буенча 1 кулланучыга салкын су куллану мәгълүматларын анализлау күрсәткәнчә, учреждениеләр киселешендә куллануда аерма 3,9 тапкыр тәшкил итә.

Потребление электроэнергии, кВт.ч. на кв.м. площади



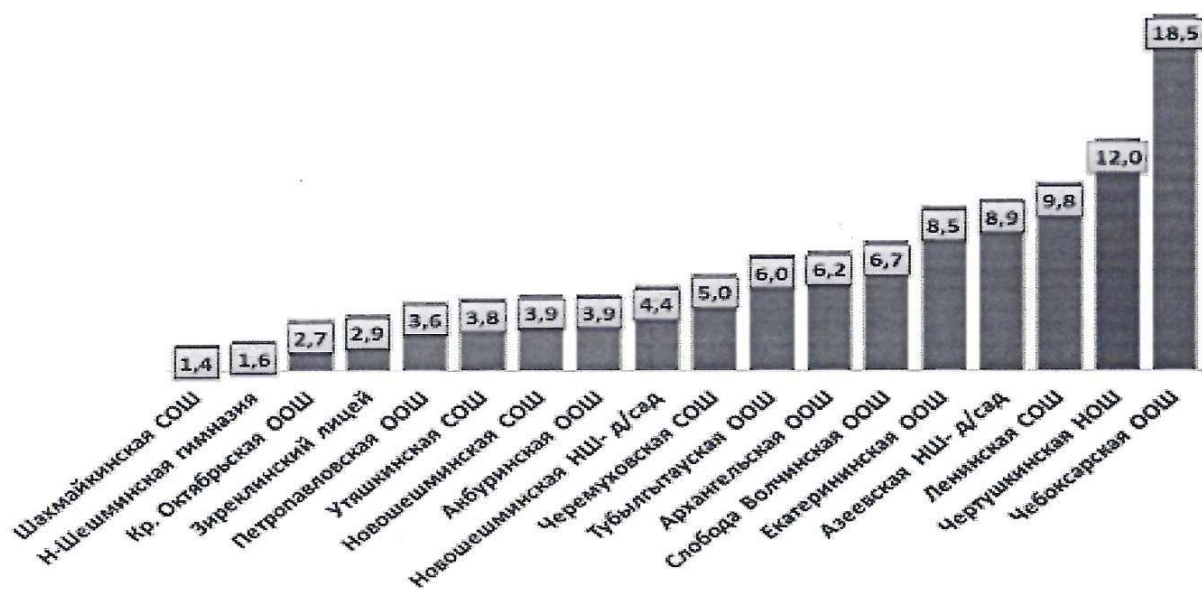
21

Мәктәпкәчә балалар учреждениеләре буенча 1 кв.м.га электр энергиясен куллану мәгълүматларына анализ күрсәткәнчә, учреждениеләр киселешендә куллануда аерма 3,6 тапкыр тәшкил итә.



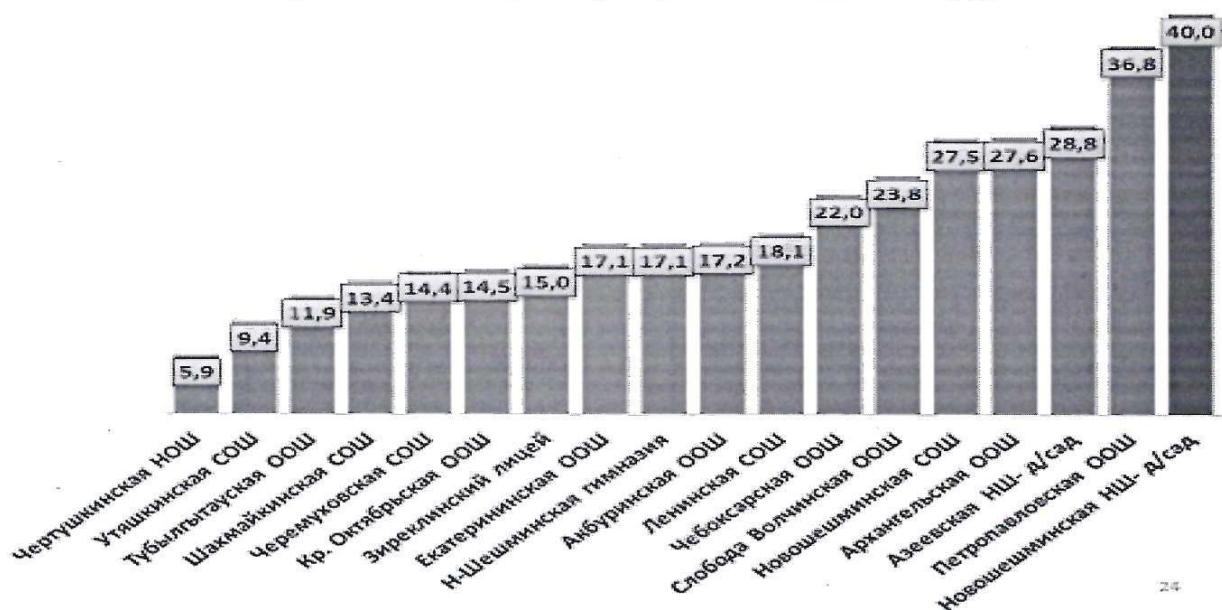
Мәктәпкәчә балалар учреждениеләре буенча 1 кв.м.га газ куллану мәгълүматларына Аанализ күрсәткәнчә, учреждениеләр киселешендә куллануда аерма 3,2 тапкыр тәшкил итә.

Потребление воды на 1 пользователя, куб.м.



Гомуми белем бирү учреждениеләре буенча 1 кулланучыга салкын су куллану мәгълүматларын анализлау күрсәткәнчә, учреждениеләр буенча куллануда аерма 13,2 тапкыр тәшкил итә.

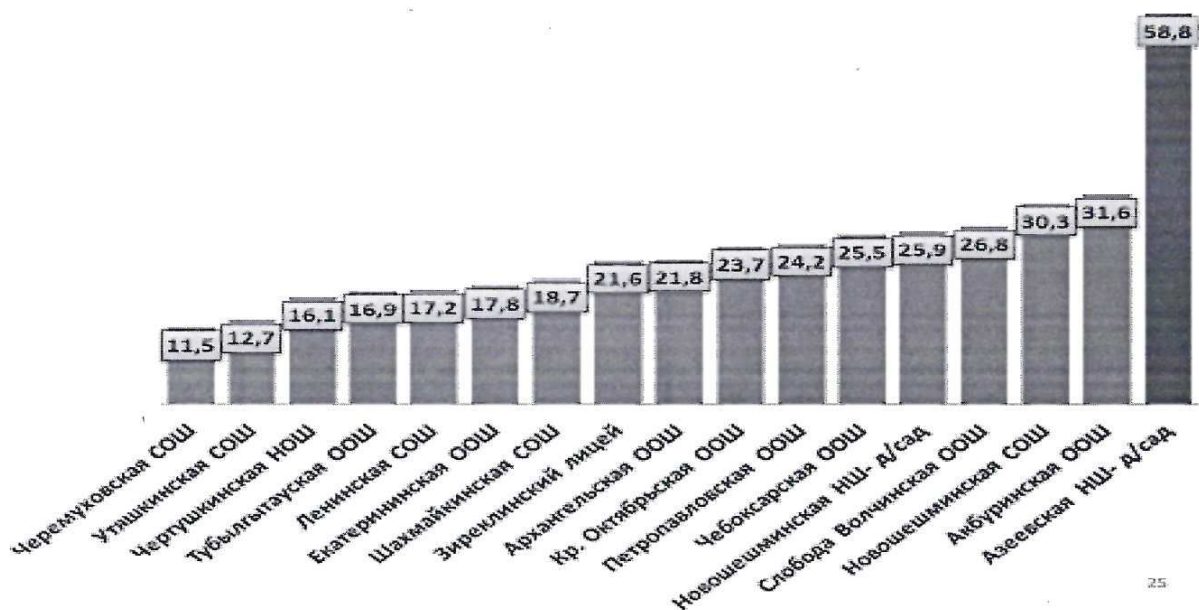
Потребление электроэнергии, кВт.ч. на кв.м. площади



24

Гомуми белем бирү учреждениеләре буенча 1 кв.м.га электроэнергия кулланыуны анализлау күрсәткече буенча учреждениеләр арасында кулланыу аермасы 6,8 тапкыр тәшкил итә.

Потребление газа, куб.м. на кв.м. площади



25

Гомуми белем бирү учреждениеләре буенча 1 кв.м.га газ кулланыуны анализлау күрсәткече буенча учреждениеләр арасында кулланыу аермасы 5,1 тапкыр тәшкил итә.

7.3. Коммуналь сектор 2025 ел.

7.3.1. Су белән тәэмин итү

Татарстан Республикасы Яңа Чишмә муниципаль районындагы су белән тәэмин итүнең гамәлдәге чыганаclarы һәм су алу корылмалары турында белешмәләр 7 нче таблицада китерелгән.

7 нче таблица

т/б №	Торак пункт (берничә төп үсеш алучы)	скважина/ су алу №	Исәпкә алу приборын ың (ПУ) булу- булмавы	Приборның моделе су чыгымнарын исәпкә алу (ПУ)
1	Акъяр авылы	н/юк	әйе	СМ ВТ-50
2	Красный Октябрь с-зы пос.	н/юк	юк	
3	Д. Екатериновка	н/юк	юк	
3	Яңа Чишмә авылы	Елховка	әйе	СМ ВТ-50
4	Яңа Чишмә авылы	Гряда	юк	
5	Петропавел Бистәсе авылы	н/юк	әйе	СМ ВТ-50
6	Андреевка авылы	н/юк	әйе	СМ ВТ-50
7	Тубылгы Тау ав.	н/юк	әйе	СМ ВТ-50
8	Әдәмсә авылы	н/юк	юк	
9	Урыс Чабаксары авылы	н/юк	юк	
10	Чуаш Чабаксары авылы	н/юк	әйе	СМ ВТ-50
11	Чермухово Бистәсе авылы	н/юк	әйе	СМ ВТ-50
12	Горшково авылы	н/юк	әйе	
13	Ленино авылы	н/юк	әйе	СМ ВТ-50
14	Екатерина Бистәсе авылы	н/юк	әйе	СМ ВТ-50
15	Яңа Иванаево авылы	н/юк	әйе	
16	Архангел Бистәсе авылы	н/юк	әйе	СМ ВТ-50
17	Архангел Бистәсе авылы	н/юк	әйе	СМ ВТ-50
18	Акбүре авылы	н/юк	әйе	СМ ВТ-50
19	Волчья Бистәсе авылы	н/юк	юк	
20	Шахмай авылы	н/юк	юк	
21	Чаллы Башы авылы	н/юк	юк	
22	Чертуш авылы	н/юк	әйе	СМ ВТ-50

8 нче таблица

т/б №	Су белән тәэмин итү объектлары	Чагыштырмача куллану, кВт*с/м ³
1	«Яңа Чишмә торак-коммуналь хужалыгы» МУП	1,53

Суны артезиан коеларыннан насос станцияләре белән күтәрү һәм ташучыдагы уртача еллык үзәк электр энергиясе кулланышы 1,53 кВт*с/куб. м тәшкил итә, 0,4 – 3,3 кВт*с/куб. м чикләрендә. Норматив үзәк электр энергиясе кулланыш күрсәткече («Су белән тәэмин итү, су кайтару һәм каналлы суларны чистарту өлкәсендә технологик ихтыяжлар өчен электр энергиясе ихтыяжын билгеләү буенча методик тәкъдимнәр». Мәскәү. 2007 ел): Эуд. = 0,370 кВт*с/м³.

Сууткәргеч челтәренә суны күтәргәндә һәм биргәндә чыгымга контрольне арттыру максатларында скважиналарда су чыгымын исәпкә алу приборлары урнаштыру тәкъдим ителә:

- Красный Октябрь с-зы пос.
- Д. Екатериновка
- Горшково авылы
- Яңа Чишмә авылы (Грядка)
- Әдәмсә авылы
- Архангел Бистәсе авылы
- Урыс Чабаксары авылы
- Яңа Иванаево авылы
- Чертуш авылы
- Акбүре авылы
- Шахмай авылы

7.3.2. Урамнарны яктырту

9 нчы таблица

Фактическое потребление уличного освещения за январь-декабрь 2025г.			
Наименование СП	количество светильников	Фактическое потребление	
		на 1 лампу	по сумеречным часам
	Всего	кВт	на 1 лампу
			кВт
Краснооктябрьское	140	218	217
Екатерининское	160	191	257
Петропавловское	138	200	201
Новошешминское	865	233	209
Чебоксарское	107	272	251
Буревестниковское	114	168	242
Азеевское	47	213	201
Тубылгытауское	91	131	226
Архангельское	112	200	261
Шахмайкинское	271	273	365
Зиреклинское	122	230	259
Акбуринское	137	276	207
Ленинское	133	178	241
Утяшкинское	129	229	183
Черемуховское	116	238	307
ВСЕГО:	2706	3301	4005

1 лампага факта куллануның иң аз (131 Квт.с) күрсәткеч белән иң зур (276 Квт.с) күрсәткеч арасындагы аерма 145 Квт тәшкит итә. кичке эңгер-меңгер сәгатьдә - 182 Квт.с. Районның авыл жирлекләрендә билгеләнгән таймерларга ревизия үткәргә һәм урамнарны яктырту таймерларына вакытында төзәтмәләр кертергә кирәк. Муниципалитетларның урамнарны электр белән яктырту чыгымнарын киметү максатларында гамәлдәге 150-250 Вт куәтле терекөмешле һәм люминесцент яктырткычларны 50-70 Вт куәтле яктылык диодлы яктырткычларга алыштыру тәкъдим ителә.

8. Муниципаль программаны тормышка ашыру механизмы башкаручылар эшчәнлеген координацияләү һәм контроль

Татарстан Республикасы Яңа Чишмә муниципаль районы бюджеты фондларын муниципаль программа чараларын тормышка ашыру рамакарында куллану РФның хәзерге бюджет законнарына, РФның хәзерге законнары таләпләренә, дәүләт яки муниципаль ихтыяжларын тәмин итү өчен товарлар, эшләр, хезмәтләр сатып алу өлкәсендәге таләпләренә җавап бирә.

Татарстан Республикасы Яңа Чишмә муниципаль районы Башкарма комитеты муниципаль берәмлек территориясендә энергияне сак тотуны һәм энергетик нәтижәлелекне арттыруны мәгълүми ярдәм күрсәтү һәм пропагандалауны түбәндәгеләр аша тәэмин итәргә тиеш:

- энергияне сак тоту һәм энергетик нәтижәлелекне арттыру турындагы законнар таләпләре турында мәгълүмат урнаштыру;

- энергияне сак тоту һәм энергетика эзерлеген арттыру өлкәсендә муниципаль программаны Интернет челтәрендә жирле үзидарә хакимият органнарының рәсми сайтында урнаштыру;

- кулланучыларга энергия сервисы килешүләрен (контрактларын) төзү мөмкинлеге һәм аларны төзү үзенчәлекләре турында мәгълүмат бирү;

- энергия кулланучы көнкүреш жайланмаларының һәм башка товарларның энергетик нәтижәлелеге турында кулланучыларга мәгълүмат житкерү, аларга карата Россия Федерациясе законнары нигезендә аларның энергетика нәтижәлелеге классларын билгеләү каралган йә энергетика нәтижәлелеген ирекле маркировкалау кулланыла.

8.1. Энергияне сак тотуны һәм энергетик нәтижәлелекне арттыруны үстерү максатларына ирешүне бәяләү

Энергияне сак тотуны үстерү һәм энергетика нәтижәлелеген арттыру максатларына ирешүне бәяләү санлы һәм (яисә) сыйфатлы максатчан күрсәткечләрне, критерийларны һәм ысулларны кулланып гамәлгә ашырыла. Муниципаль программа чараларын үтәү барышын бәяләү аны гамәлгә ашыруның көтелә торган максатчан күрсәткечләрен фактта ирешелгән һәм максатчан күрсәткечләрне чагыштыру мониторингына нигезләнгән. Мониторинг белешмәләре нигезендә гамәлгә ашыруның фактта ирешелгән нәтижәләре буенча муниципаль программага тиешле үзгәрешләр һәм өстәмәләр кертеләргә мөмкин.

Программаның планлаштырылган чаралары исемлеге 10 нчы таблицада китерелгән

8.1.1. Энергияне сак тоту һәм энергетик нәтижәләлекне арттыру буенча мәжбүри тәртиптә муниципаль программага кертелгәгә тиешле чаралар исемлегә

Татарстан Республикасы Яңа Чишмә муниципаль районы территориясендә энергияне сак тоту һәм энергетик нәтижәләлекне арттыру Программасы чаралары исемлегә

10 нчы таблица

Т/б №	Чараның атамасы	Үлчәү берәмлеге	Программаны тормышка ашырудан көтелгән нәтижәләр				Финанслау күләме, мең сум	Чараны уздыру срогы	Жаваплы башкаручы
			натураль чагылышта		бәя чагылышында, мең сумнарда				
			2026	2027		2028-2030			
Максат: Муниципаль берәмлектә энергетик ресурсларны куллану нәтижәләлеген арттыру									
Максат: Торак фондта энергетик ресурсларны куллану нәтижәләлеген арттыру									
I	Торак фондында кулланыла торган энергетик ресурсларны исәпләү приборлары белән жиһазландыру буенча чаралар, шул исәптән күпфатирлы йортларда гомуми милеккә энергетик нәтижәле капитал ремонт ясау буенча								
1.1	Торак фондында сунуы, табигый газны, жылылык һәм электр энергиясен исәпләү приборлары белән жиһазлау, шул исәптән күпфатирлы йортларны күмәк гомумйорт приборлары белән, сунуы, жылылык һәм электр энергиясен исәпкә алу приборлары белән, индивидуаль һәм гомуми (коммуналь фатирлар өчен) су, табигый газ, жылылык һәм электр энергиясен исәпкә алу приборлары белән жиһазлау (исәпләү приборлары күрсәткечләре буенча исәпләүгә күчү) буенча гражданныр белән аңлату эшләре алып бару								
		-	+	+	+	0	2026-2030	Татарстан Республикасы Яңа Чишмә муниципаль районы Башкарма комитеты	

1.2	Күпфатирлы йорттагы урыннар милекелеренен гомуми мөлкәтенә карага күпфатирлы йорттагы гомуми мөлкәтне тотуга карага мәжбүри таләпләр составына кертелә торган энергияне сак тоту һәм энергетика нәтижәләгән арттыру чаралары турында гражданнарга хәбәр итү	+	+	+	+	+	+	+	+	-	-	2026-2030	Татарстан Республикасы Яна Чишмә муниципаль районы Башкарма комитеты, Идарәче компания
Максат: Коммуналь инфраструктура системаларында энергетик ресурсларны куллану нәтижәләгән арттыру													
II	Коммуналь инфраструктура системаларының энергияне сак тоту һәм энергетик нәтижәләгән арттыру буенча чаралар, юнәлтелгән, шул исәптән торак-коммуналь хужалыкны үстерү												
2.1	Су күтәрү һәм ташыру өчен кулланыла торган жиһазларны модернизацияләү буенча чаралар. Су алгычларга исәпләү приборлары урнаштыру	кВт*с әг/ Гкал	+	+	+	+	+	+	+	план	план	2026-2030	Ресурс-тәэмин итү оешмалары
2.2	Энергоресурслар һәм су югалтуларын киметү буенча чаралар	+	+	+	+	+	+	+	+	-	-	2026-2030	Ресурс бөлән тәэмин итүче оешмалар - РСО
Максат: Муниципаль учреждениеләрне, жирле үзидарә органнарның энергетик ресурслар бөлән тәэмин итүгә бюджет чыгымнарын кыскарту													
III	Дәүләт яки муниципаль берәмлек катнашындагы оешмаларда энергияне сак тоту һәм бу оешмаларның энергетик нәтижәләгән арттыру буенча чаралар												
3.1	Чагыштырмача шартларда кулланыла торган энергетик ресурсларның жыелма күләме һәм кулланыла торган су күләмен киметүнең максатлы дәрәжәсен исәпләү һәм раслау	кВт*сәг/м ² Гкал/ м ² куб.м/кеш е	24	-	-	-	-	-	-	план	план	2026-2030	Татарстан Республикасы Яна Чишмә муниципаль районы Башкарма комитеты
3.2	Биләнгән ресурслар бөлән тәэмин итүче куллануны киметүнең максатчан дәрәжәләрендә энергияне сак тоту һәм энергетика нәтижәләгән арттыруның элек расланган программаларын эшләү яисә төзәтү	данә	8	8	8	8	8	8	8	план	план	2026-2030	Муниципаль берәмлек, Татарстан Республикасы Яна Чишмә муниципаль районы Башкарма комитеты катнашындагы

																			оешмалар
3.3	Төзелеш, реконструкция үткәргәндә, муниципаль берәмлек катнашындагы оешмалар миләндә торган объектларның биналар, корьлмалар һәм жиһазларның энергетик нәтижеләлеген тәэмин итү	+							+	план	план			2026-2030	Татарстан Республикасы Яна Чишмә муниципаль районы Башкарма комитеты, объект биләүчеләр				
3.4	Энергияне сак тоту килешүләре (контрактлар) төзү мөмкинлеге һәм энергияне сак тоту хезмәтләрен сатып алу үзәнчәлекләре турында муниципаль учреждениеләр жигәкчеләре арасында аңлатма эше алып бару	+							+	-	-			2026-2030	Татарстан Республикасы Яна Чишмә муниципаль районы Башкарма комитеты				
IV	Энергетика ресурсларын (газ белән тәэмин итүне, жылылык һәм электр белән тәэмин итүне кертеп) тапшыру өчен файдаланыла торган хужасыз күчәмсез мөлкәт объектларын ачыклау, мондый объектларны хужасыз күчәмсез мөлкәт объектлары буларак исләпкә куюны оештыру һәм мондый хужалыксыз күчәмсез мөлкәт объектларына муниципаль милек хоқуқын алга таба тану гамәлләре																		
4.1	Энергетика ресурсларын тапшыру өчен кулланыла торган хужасыз күчәмсез мөлкәт объектларын ачыклау	+							+	-	-			2026-2030	Татарстан Республикасы Яна Чишмә муниципаль районының авыл жырлекләре				
4.2	Хужасыз күчәмсез мөлкәт объектларын ресмиләштерү	данә							+	-	-			2026-2030	Татарстан Республикасы Яна Чишмә муниципаль районы Милек һәм жир мөнәсәбәтләре палатасы				
4.3	Муниципаль округның Су белән тәэмин итү/су чыгару схемасын яңарту	данә							+	-	100			2027	Татарстан Республикасы Яна Чишмә муниципаль районы Башкарма комитеты				

8.1.2. Нагураль һәм бәя чагылышында көгелә торган нәтижәләрне, шул исәптән муниципаль программаны гамәлгә ашырудан икътисадый нәтижәне, мондый чараларны үткөрү срокларын күрсәтел, энергияне сак тогу һәм энергетика нәтижәләлеге арттыру чаралары исемлегенә

11 таблица

т/б №	Программа чарасының атамасы	Өстенлекле юнәлешнең атамасы	Чараларны гамәлгә ашыруны финанс белән тәэмин итү		Ягулык-энергетика ресурсларын экономияләү			Гамәлгә ашыру елы	Жаваплы башкаручы
			чыганақ	күлә М, мең сум	натураль чагылышта		кыйммәти чагылышта, мең р		
					саны	үлчәү берәмлегенә			
1	2	3	4	5	6	7	8	9	10
I	Коммуналь инфраструктура								
I.1	Электр белән тәэмин итү								
1	Урам яктырткычларының 250 Вт ДРЛ люминесцент лампаларын TL-Street 50 PR 5k d (ДБП-48,6 Вт, ip67) 50 Вт -3 данә типтагы светодиод яктырткычларга алыштыру. Зирекле авылында, 9 данә	Бюджетның электр энергиясе өчен түләү чыгымнарын экономияләү	РТЗ Бюджеты	14,4	2,1	мең кВт*с әг	21,0	2026-2030	Татарстан Республикасы Яңа Чишмә муниципаль районы авыл жирлекләре башлыклары (киләшү буенча), Татарстан Республикасы Яңа Чишмә муниципаль районы Башкарма комитеты
2	Әләмсә авылында урам яктырткычларының 250 Вт ДРЛ люминесцент лампаларын TL-Street 50 PR 5k d (ДБП-48,6 Вт, ip67) 50 Вт -9 данә типтагы светодиод яктырткычларга алыштыру	Бюджетның электр энергиясе өчен түләү чыгымнарын экономияләү	ТР Бюджеты	43,2	6,3	мең кВт*с әг	63	2026-2030	Татарстан Республикасы Яңа Чишмә муниципаль районы авыл жирлекләре башлыклары (киләшү буенча), Татарстан Республикасы Яңа Чишмә муниципаль районы Башкарма

3	<p>Черёмухово Бистәсе авылында урам яктырткычларының 250 Вт ДРЛ люминесцент лампаларын TL-Street 50 PR 5k d (ДБП-48,6 Вт, ip67) 50 Вт -4 дана типтагы светодиод яктырткычларга алыштыру</p>	<p>Бюджетның электр энергиясе өчен түләү чыгымнарын экономияләү</p>	<p>ТР бюджеты</p>	<p>19,2</p>	<p>2,8</p>	<p>мең кВт*с әг</p>	<p>28</p>	<p>2026-2027</p>	<p>Татарстан Республикасы Яңа Чишмә муниципаль районы авыл жирлекләре башлыклары (киләшү буенча), Татарстан Республикасы Яңа Чишмә муниципаль районы Башкарма комитеты</p>
4									
	<p>Барлыгы</p>			<p>76,8</p>	<p>11,2</p>	<p>мең кВт*сәг</p>	<p>112,0</p>		
1.2	<p>Су белән тәэмин итү</p>								
2	<p>Скважиналарда су чыгымын исәпкә алу приборларын урнаштыру: Красный Октябрь с-зы пос. Яңа Чишмә авылы (Гряда) Әләмсә авылы Урыс Чабаксары авылы Акбуре авылы Волчья Бистәсе авылы Шахмай авылы Чаллы Башы авылы Горшково авылы Яңа Иванаево авылы Чергуш авылы</p>	<p>Чыгымны исәпкә алу, контрольдә тоту һәм оптимизацияләү (суны экономияләү – 5%).</p>	<p>«Яңа Чишмә торак-коммуналь хужалыгы» МУП.</p>	<p>357,5</p>	<p>7012</p>	<p>куб. м</p>	<p>248,8</p>	<p>2026-2030</p>	<p>«Яңа Чишмә торак-коммуналь хужалыгы» МУП.</p>
	<p>Барлыгы</p>			<p>357,5</p>	<p>7012</p>		<p>248,8</p>		<p>РСО</p>
II	<p>Торак секторы</p>								

1	КФЙ-ларда салкын суны исәпкә алучы гомуми йорт приборларын урнаштыру/альштыру: Яна Чишмә авылы	«Энергияне сак тоту турында» 261-ФЗ номерлы закон (суны экономияләү > 20%)	РСО, яшәүчеләр	720,0	10235	куб. м	363,2	2026-2027	«Яна Чишмә торак коммуналь хужалыгы» МУП.
	Барлыгы			720,0	10235		363,2		
III	Бюджет секторы								
1	261-ФЗ Законы таләпләре буенча энергияне сак тоту максатчан күрсәткечләрен билгеләп, 2026-2030 елларга муниципаль бюджет учреждениеләре өчен энергияне сак тоту һәм энергетика нәтижәләгән арттыру программаларын эшләү	Бюджет муниципаль объектларының энергетика нәтижәләгән арттыру	Учреждение бюджета, МБ	-	-	-	Максатчан күрсәткечләр гә туры килереп	2026-2027	Татарстан Республикасы Яна Чишмә муниципаль районы Башкарма комитеты
2	Жылыгу сезоны алдыннан жылыгу системасын юуны үткәру (45 объект).	Муниципаль бюджет муниципаль объектларының энергетика нәтижәләгән арттыру	Учреждение бюджета	21*45= 945,0	1203,6* 3% = 36	Гкал	126,0	2026-2030	Татарстан Республикасы Яна Чишмә муниципаль районы Башкарма комитеты
	Барлыгы			945	1463300* 3%= 43900	куб.м. газ	482,9		
	2026-2030 еллардагы барлык чаралар буенча			2099,3			608,9		
							1432,9		

Энергияне сак тоту һәм энергетика нәтижәләлеген арттыру мак

т/б №	Күрсәткечләрнең атамасы	Үлчәү берәмлеге	Еллап макс	
			База күрсәткече 2025	2026
1	2	3	4	5
I. Энергетик ресурсларның аерым төрләре буенча экономияне чагылдыручы, энергияне с өлкәсендәге максатчан күрсәткечләр				
1	Электр энергиясе экономиясе (алга таба - ЭЭ):			
1.1	натураль чагылышта	кВт*с	2000	2240
1.2	бәя чагылышында	мең сумнарда	19,98	22,4
2	Жылылык энергиясе экономиясе (алга таба - ЖЭ):			
2.1	натураль чагылышта	Гкал	6	7,2
2.2	бәя чагылышында	мең сумнарда	21,0	25,2
3	Салкын су экономиясе:			
3.1	натураль чагылышта	куб. м	460	465
3.2	бәя чагылышында	мең сумнарда	16,3	16,5
4	Табигый газ экономиясе:			
4.1	натураль чагылышта	куб. м	8500	8700
4.2	бәя чагылышында	мең сумнарда	92,0	95,7
II. Оешма өчен энергияне саклау һәм энергетика нәтижәләлеген арттыру ө				
1	оешманы тәэмин итүгә электр энергиясенен чагыштырма чыгымы (гомуми майданның 1 кв. метрына исәпләгәндә);	кВт*с/ кв. м	27,6	23,6
2	- оешманы тәэмин итү өчен жылылык энергиясенен үзәк чыгымы (1 кв. метр гомуми майданга исәпләнгән);	Гкал/ кв. м	0,02	0,02
3	- оешманы тәэмин итүгә салкын суның чагыштырма чыгымы (1 кешегә исәпләгәндә);	куб. м/ кеше	21,38	19,84
4	- оешманы тәэмин итү өчен кайнар суның чагыштырма чыгымы (1 кешегә исәпләнгән);	куб. м/ кеше	-	-
5	- оешманы тәэмин итү өчен табигый газның чагыштырма чыгымы (1 кешегә исәпләнгән);	куб. м/ кв. м	25,58	25,53

