

ИСПОЛНИТЕЛЬНЫЙ  
КОМИТЕТ УЛЬЯНКОВСКОГО  
СЕЛЬСКОГО ПОСЕЛЕНИЯ  
КАЙБИЦКОГО  
МУНИЦИПАЛЬНОГО РАЙОНА  
РЕСПУБЛИКИ ТАТАРСТАН

ТАТАРСТАН РЕСПУБЛИКАСЫ  
КАЙБЫЧ  
МУНИЦИПАЛЬ РАЙОНЫ  
УЛЬЯНКОВО АВЫЛ ЖИРЛЕГЕ  
БАШКАРМА КОМИТЕТЫ

**ПОСТАНОВЛЕНИЕ**

**КАРАР**

26.03.2026

Ульянково ав.

№ 3

Күмелгән урынны карау буенча муниципаль хезмәт күрсәтүнең административ регламентын раслау турында

Россия Федерациясе Хөкүмәтенә «Дәүләт һәм муниципаль хезмәтләр күрсәтүне (функцияләр башкаруны) тәэмин итүче федераль дәүләт мәгълүмат системалары турында» 2011 елның 24 октябрена 861 номерлы карары нигезендә һәм Татарстан Республикасы Төзелеш, архитектура һәм ТКХ министрлыгының «Административ регламентларны раслау турында» 2025 елның 17 11 декабренә 01-09-26764 номерлы хатын үтәү өчен, Кайбыч муниципаль районы Ульянково авыл жирлегенә Башкарма комитеты **КАРАР ИТӘ:**

1. Күмелгән урынны карау буенча муниципаль хезмәт күрсәтүнең административ регламентын кушымтадагыча расларга.

2. Әлеге карарны Татарстан Республикасы хокукый мәгълүматы рәсми порталында ([pravo.tatarstan.ru](http://pravo.tatarstan.ru)) бастырырга, шулай ук <https://ulyan-kaybici.tatarstan.ru/> веб-адресы буенча «Интернет» мәгълүмат-коммуникация чөлтәрендә Кайбыч муниципаль районы авыл жирлегенә рәсми сайтында урнаштырырга.

3. Әлеге карарның үтәлешен тикшереп торуну үз өстемдә калдырам.

Ульянково авыл жирлеге  
Башкарма комитеты  
Житәкчесе



*Н. Челнокова*

Н.А.Челнокова

Татарстан Республикасы  
Кайбыч муниципаль районы  
Ульянково авыл жирлеген  
Башкарма комитетының  
2026е. «26» мартындагы  
3 номерлы карарына  
кушымта

## **Күмелгән урынны карау буенча муниципаль хезмәт күрсәтүнең административ регламенты**

### **1. Гомуми нигезләмәләр**

1. «Күмелгән урынны карау» муниципаль хезмәтен күрсәтүнең элеген Административ регламенты (алга таба – Административ регламент) жирләү эшчәнлеген процессларын оештыру һәм үтәү өлкәсендә хезмәт күрсәтү тәртибен һәм стандартын билгели, шул исәптән аның турындагы нигезләмә Россия Федерациясеге Хөкүмәтенең «Дәүләт һәм муниципаль хезмәтләрне электрон рәвештә күрсәтүне (функцияләрне гамәлгә ашыруны) тәмин итүчеге федераль дәүләт мәгълүмат системалары турында» 2011 елның 24 октябрэндәге 861 номерлы карары белән расланган (алга таба – ПГС) «Дәүләт һәм муниципаль хезмәтләр (сервислар) күрсәтүнең бердәм системасы» федераль дәүләт мәгълүмат системасын кулланып билгели.

Элеген Административ регламент кысаларында түбәндәгеге эшләрне бирү стандартлары билгеләнә:

- а) участокны жыештыру;
- б) участокны карап тоту;
- в) участокны яшелләндерү;
- г) су сибү һәм үсемлекләрне карау;
- д) участка ремонт эшләрне;
- е) чәчәкләр салу;
- ж) кишәрлекне рәсмиләштерү;
- з) атрибутика урнаштыру;
- и) мөрәжәгать итүчеге гаризасы буенча территорияне төзекләндерү һәм карап тотру белән бәйле башка индивидуаль эш төрләрне.

1.2. Административ регламент билгели:

- а) хезмәт күрсәтүгә карата таләпләр, административ процедураларның составын, эзлеклелеген һәм аларны үтәү вакытын да кертеп, гариза бирүчеләргә хезмәт күрсәтү тәртибенә таләпләр;

б) Жирләү урынын карау буенча хезмэт күрсәтү составына, срокларына һәм шартларына карата таләпләр;

в) мөрәжәгать итүчеләрнең Жирләү урынын карау буенча хезмэт күрсәтүче оешмалар белән ПГС, «Дәүләт һәм муниципаль хезмәтләрнең (функцияләрнең) бердәм порталы» ФГИС (алга таба – ЕПГУ) ярдәмендә үзара эш итү процедурасы;

г) хезмэт күрсәтү өчен кирәкле документлар исемлегенә һәм рәсмиләштерүгә карата таләпләр;

д) хезмәтләр күрсәткәндә ведомствоара мәгълүмати хезмәттәшлекне гамәлгә ашыру процедурасы;

е) хезмэт күрсәтү тәртибе турында гариза бирүчеләргә мәгълүмат бирүгә нигезләр һәм таләпләр;

ж) документлар кабул итүдән һәм хезмэт күрсәтүдән баш тарту тәртибе һәм сәбәпләре;

з) хезмэт күрсәтү нәтижәсенә карата таләпләр.

1.3. Жайга салу предметы түбәндәгеләрне үз эченә ала:

а) Гариза бирүченең мөрәжәгәте нигезендә Жирләү урынын карап тоту хезмәте күрсәтү;

б) Гариза бирүче һәм хезмэт күрсәтүче арасында шартнамә шартларын сайлау һәм формалаштыру мөмкинлеге (шул исәптән даими яисә бер тапкыр гына булса да);

в) хезмэт күрсәтүләрнең сыйфатын һәм башкарылуын тикшереп тору стандартларын билгеләү, хисап документациясен һәм фотоотчетларны формалаштыруны да кертеп;

г) вәкаләтле муниципаль хакимият органы тарафыннан хезмәтләрнең сыйфатын тикшереп тору, үтәкүренмәлелекне тәмин итү өчен цифрлы инструментлардан файдалану.

1.4. Жирләү урынын карау буенча хезмэт күрсәтүне тәшкит итүче аерым төр эшләрне башкару жирләү товарлары һәм хезмәтләре белән тәмин итүчеләр реестрында теркәлгән һәм «Жирләү урынын карап тоту» хезмәте белән тәмин итүче сыйфатында ПГС керү мөмкинлеге алган оешмалар көче белән башкарыла.

1.5. Әлеге Административ регламент «Дәүләт һәм муниципаль хезмәтләрне (сервисларны) күрсәтүнең бердәм системасы» федераль дәүләт мәгълүмат системасыннан файдалана алучы оешмалар тарафыннан «Дәүләт һәм муниципаль хезмәтләрне электрон рәвештә күрсәтүне (функцияләрне гамәлгә ашыруны) тәмин итүче федераль дәүләт мәгълүмат системалары турында» 2011 елның 24 октябрдәге 861 номерлы РФ Хөкүмәте карары нигезендә башкарылуы мәжбүри, «Жирләү урынын карап тоту» хезмәтен башкаручылар (алга таба – башкаручы), шулай ук муниципаль берәмлек территориясендә хезмэт алуны сорап мөрәжәгать иткән гариза бирүчеләргә кагыла.

1.6. Әлеге Административ регламент кысаларында Башкаручылар тарафыннан түбәндәге эшләр (хезмәтләр) күрсәтү стандартлары билгеләнә:

а) участокны жыештыру - чүп-чарны, коелган яфракларны, кипкән үләнне жыештыру, Жирләү урыны территориясен чистарту, кар һәм боз чыгару, яфракларны чыгару, үләнне чабу;

б) кишәрлекне карау - чисталыкны саклау, куакларны һәм агачларны кисү, сезонлы эшләр, туфракны үлән һәм чүп үләннәр үсешен минимальләштерү өчен махсус состав белән эшкәртү;

в) кишәрлекне яшелләндерү - чәчәкләр утырту һәм башка декоратив үсемлекләр утырту, чәчәклекләр булдыру;

г) үсемлекләрне сугару һәм карау - даими рәвештә су сибүне, тукландыруны оештыру, чүп үләннәрен бетерү;

д) участокта ремонт эшләре - коймаларны, һәйкәлләрне, төзекләндерү элементларын вак ремонтлау;

е) чәчәкләр салу - тере яки ясалма чәчәкләр, венюклар сатып алуны, китерүне һәм урнаштыруны оештыру;

ж) участокны бизәү - территорияне декоратив бизәү, сезонлы яисә тематик декор элементларын урнаштыру;

з) атрибутика урнаштыру – мөрәжәгать итүче белән килештереп истәлекле такталар, билгеләр, фотокерамика, вазоннар, эскәмияләр, урналар урнаштыру;

и) гарызнамә буенча участокта эшләр – мөрәжәгать итүче гаризасы буенча территорияне төзекләндерүгә һәм карау белән бәйлә башка индивидуаль эш төрләре.

1.6.1. Башкаручылар (эшләр) тарафыннан хезмәт күрсәтү нәтижәләре булып:

а) гариза һәм сайланган хезмәтләр исемлегендә Жирләү урынын карау эшләренә башкарылуын раслый торган документны (башкарылган эшләр акты, башкарылган хезмәтләр турында хисапны яки башкарылган эшләрне/хезмәтләрне раслый торган фотофиксацияне дә кертеп, башка документны) рәсмиләштерү һәм мөрәжәгать итүчегә тапшыру;

б) хезмәт күрсәтүдән баш тарту турында карар.

1.6.2. Гариза биргәндә һәм эш (хезмәт күрсәтүләр) нәтижәсен Бердәм портал ярдәмендә алганда:

а) хезмәт күрсәтү нәтижәсе (башкарылган эшләр акты, башкарылган хезмәтләр турындагы хисап яки баш тарту) Башкаручы электрон имзасы белән имзаланган электрон документ рәвешендә (элегә административ регламентка 1 нче, 2 нче кушымталар формасы буенча) рәсмиләштерелә;

электрон документ мөрәжәгать итүчегә бердәм порталның шәхси кабинетына җибәрелә һәм кәгазьдәге документка тигез юридик көчкә ия.

2. «Жирләү урынын карау» хезмәтен алуга гариза бирүчеләр булып Жирләү урынын карау һәм карап тоту бурычын үз өстенә алган затлар (алга таба – гариза бирүчеләр) тора, шул исәптән:

а) ире/хатыны, вафат булучының якин туганнары - балалар, ата-аналар, уллыкка алынганнар, уллыкка алуучылар, абыйлары, апалары, оныклары, бабасы, әбисе), башка туганнары;

б) Жирләү урынын карап торучы хезмәтен рәсмиләштерергә карар кылган өченче затлар (Жирләү өчен җаваплы заттан гамәлләр кылуга вәкаләтләр булган очракта).

3. Муниципаль хезмәт күрсәтү мөрәжәгать итүчегә бердәм порталда урнаштырыла торган гариза бирүченә категорияләре (билгеләре) нигезендә бирелергә тиеш.

## **II. Хезмәт күрсәтү стандарты**

## Муниципаль хезмәтнең атамасы

4. Жирләү урынын карап тоту.

### Муниципаль хезмәт күрсәтүче органның аталышы

5. Муниципаль хезмәтне *Татарстан Республикасы Кайбыч муниципаль районы* \_ У авыл җирлеге Башкарма комитеты күрсәтә.

6. Хезмәт күрсәтү нәтижеләре булып мөрәжәгать итүчегә раслаучы документ (хәбәрнамә) биру тора, анда:

а) башкарыла торган эшләр/вариантлар турында белешмәләр (исемлек, дата, күләм, объект адресы (жирләү участогы), кирәк булганда башка белешмәләр);

б) башкарылган эшләр акты (кирәк булганда, фотохисап яки участокның торышы турындагы башка визуаль хисап кушымтасы белән башкарылган эшләргә кадәр һәм аннан соң) (әлеге административ регламентка 1,3 нче кушымталар формасы буенча);

в) хезмәт күрсәтүдән баш тарту турында карар.

7. Хезмәтне күрсәтү нәтижәсе Гариза бирүчегә бердәм порталдагы шәхси кабинетына электрон имза белән имзаланган электрон документ рәвешендә тапшырыла.

Документларның формалары вәкаләтле органның рәсми ресурсларында урнаштырыла.

Хезмәтне күрсәтүдән баш тарткан очракта, сәбәпләрне мәжбүри күрсәтеп, баш тарту турында карар бирелә.

### Муниципаль хезмәт күрсәтү вакыты

8. Жирләү урынын карап торы хезмәтенә заявка буенча тәкъдимнәр алу срогы Гариза (мөрәжәгать) бирелгән вакыттан алып 3 (өч) эш көне тәшкит итә.

9. Жирләү урынын карау буенча эшләрне башкару сроклары үтәлүче тарафыннан мөрәжәгать итүченең гаризасы (мөрәжәгәте) нигезендә бирелә.

10. Хезмәтне күрсәтү срогы Гаризаны (мөрәжәгать итүне) ПГСка теркәгән көннән исәпләнә.

11. Муниципаль хезмәт күрсәтү сроклары турында мәгълүмат, Органның рәсми ресурсларында урнашуны да кертәп, мөрәжәгать итүчеләргә житкерелә.

Муниципаль хезмәт күрсәтү өчен кирәкле гаризаны һәм документларны кабул итүдән баш тарту нигезләренә һәм муниципаль хезмәт күрсәтүне туктатып торы өчен яисә муниципаль хезмәт күрсәтүдән баш тарту өчен нигезләренә тулы исемлеге

12. Муниципаль хезмәт күрсәтү өчен кирәкле гаризаларны һәм документларны кабул итүдән баш тарту өчен нигезләр каралмаган.

13. Хезмәтләр күрсәтүне туктатып тору өчен нигезләр:

а) мөрәжәгать итүче белән башкаручы арасында төзелгән шартнамә шартлары;

б) мөрәжәгать итүче һәм Башкаручы арасында Россия Федерациясе законнары нигезендә барлыкка килгән өстәмә сәбәпләр яисә шартлар.

14. Хезмәтне күрсәтүдән баш тарту өчен нигезләр исемлеге:

а) Башкаручының заказ параметрларын исәпкә алып эшләргә эзер булмавы;

б) Башкаручының мөрәжәгать итүче күрсәткән шартнамә шартлары белән килешмәве;

в) төзелгән шартнамә шартлары нигезендә гариза бирүчедән алдан түләү алу срогы узу;

г) хезмәт алуға хокукның булмавы (нигезләү кушымтасы белән).

15. Хезмәтне күрсәтүдән баш тарткан яисә туктатып торган очракта, гариза бирүчегә конкрет нигезләрне күрсәтеп, хәбәр жибәрелә.

Муниципаль хезмәт күрсәткәндә мөрәжәгать итүчедән алына торган түләү күләме һәм аны алу ысуллары

16. «Жирләү урынын карап тоту» хезмәте гариза бирүчеләргә түләүле нигездә бирелә, әгәр федераль законнарда, Россия Федерациясе субъекты законнарында һәм (яисә) муниципаль хокукый актларда башкасы каралмаган булса.

17. Хезмәте составына керүче эшләр (хезмәтләр) күрсәткән өчен түләү күләме Гариза (мөрәжәгать) нигезендә Башкаручы тарафыннан билгеләнә.

18. Хезмәтне күрсәтү өчен дәүләт пошлинасын алу, әгәр бу турыдан-туры федераль закон яисә Россия Федерациясе субъекты законы белән билгеләнмәгән булса, башкарылмый.

19. Хезмәтләр составына кермәгән аерым гамәлләргә карата түләү бурычы каралган очракта, мондый гамәлләрне түләү кирәклегә һәм тәртибе турында мәгълүмат, хокукый нигезне, түләү өчен реквизитлар күләмен күрсәтеп, гариза бирүчегә аерым житкерелә.

20. Түләү күләме, түләү ысуллары һәм реквизитлары турында мәгълүмат килешүне рәсмиләштергәндә һәм төзегәндә гариза бирүчегә житкерелә.

21. Түләү сервистан тыш (Бердәм портал һәм ПГС кулланылмый) Россия Федерациясенә гамәлдәге законнарында каралган шартнамәдә каралган срокларда һәм реквизитлар буенча гамәлгә ашырыла.

Муниципаль хезмәт күрсәтү турында гариза белән мөрәжәгать иткәндә һәм муниципаль хезмәт күрсәтү нәтижәсен алганда чиратта көтүнең максималль вакыты

22. Гариза биргәндә яисә хезмәтләрне Бердәм портал, Республика порталы аша алганда көтү онлайн режимында башкарыла һәм, әлегә Административ регламентта каралган мөрәжәгатьне эшкәртү срокларыннан тыш, вакытлыча рамкалар белән генә чикләнми.

Гариза бирүченең муниципаль хезмэт күрсәтү турындагы гаризасын теркәү  
вакыты

23. Гаризаны Бердәм портал аша жибәргәндә мөрәжәгать итүче гариза биргән көнне Бердәм порталның шәхси кабинетында, гаризаның теркәлү номерын һәм гариза бирү датасын күрсәтеп, жибәрелүен раслый торган хәбәрнамә ала.

Муниципаль хезмәтнең һәркем файдалана алырлык булуы һәм сыйфаты  
күрсәткечләре

24. Хезмәттән файдалану мөмкинлеге күрсәткечләренә түбәндәгеләр керә:

а) Органның рәсми ресурсларында хезмэт күрсәтү тәртибе турында кирәкле һәм актуаль мәгълүмат булу;

б) Бердәм портал ярдәмендә гариза бирү мөмкинлеге;

в) расланган тәнәфсләрдән тыш, бөтен Рабочая вакыты дәвамында кабул итү һәм консультация бирү мөмкинлеге.

25. Хезмәтләр күрсәтү сыйфаты күрсәткечләренә түбәндәгеләр керә:

а) гаризаларны/документларны теркәү һәм хезмэт күрсәтү регламентында билгеләнгән срокларны үтәү;

б) Гариза бирүчегә күрсәтелгән мөрәжәгать предметы нигезендә хезмэт күрсәтүнең тулылыгы һәм корректлылыгы;

в) бирелә торган йомгаклау документларының (хисап документларының, фотохисапларның һ.б.) билгеләнгән формаларга һәм норматив таләпләргә туры килүе;

г) Гариза бирүченең шәхси мәгълүматларының конфиденциальлегенә таләпләрне үтәү;

д) Гариза бирүчеләргә консультацияләүнең оперативлыгы һәм объективлыгы.

е) аралашуның рәсми-Деловая стиле таләпләрен үтәү, барлык мөрәжәгать итүчеләр белән үзара хезмәттәшлекнең әдәплелеге һәм корректлы булуы;

ж) Башкаручының карарларына һәм гамәлләренә (гамәл кылмавына) судка кадәр (судтан тыш) шикаять белдерү мөмкинлеге;

з) Башкаручының хокуксыз гамәлләренә (гамәл кылмавына), хезмэт күрсәтү срокларын һәм тәртибен бозуга карата нигезле шикаятьләр булмау.

Мөрәжәгать итүче бердәм портал ярдәмендә муниципаль хезмэт күрсәтүнең сыйфатын бәяләргә хокуклы.

26. Уңайлылык һәм сыйфат күрсәткечләрен үтәүне бәяләү Орган тарафыннан башкарылган эшләр һәм тикшерүләр турында хисап белешмәләрен анализлау нәтижәләре буенча уздырыла.

Хезмәтләр башкаруның фактын һәм сыйфатын раслаучы исәп-хисап (акт, фотохисап) мөрәжәгать итүнең һәр максаты буенча формалаша һәм Гаризага бердәм портал юлы белән (1 нче кушымта формасы буенча, әлеге административ регламентка 3 нче кушымта рәвешендә) жибәрелә.

27. Хезмәтне күрсәтүнең һәркем файдалана алырлык һәм сыйфатына карата таләпләрнең үтәлешен тикшереп торуга, 2017 елның 03 апрелендәге 51 нче карары,

башка муниципаль норматив хокукый актлар белән расланган Төзекләндерү кагыйдэләре нигезләмәләрен үтәү йөзеннән, Орган тарафыннан законнар нигезендә гамәлгә ашырыла.

28. Муниципаль хезмәт күрсәтүнең барышы һәм статусы турында мәгълүмат мөрәжәгать итүче тарафыннан Бердәм порталда шәхси кабинетта алынырга мөмкин.

29. Хезмәттән файдалану мөмкинлеге һәм аның сыйфаты күрсәткечләре турында мәгълүмат Органның рәсми сайтында, шулай ук Бердәм порталда урнаштырыла.

#### Хезмәтне күрсәтүгә башка таләпләр

30. Хезмәтне электрон рәвештә күрсәткәндә, мөрәжәгать итүче түбәндәгеләргә хокуклы:

а) Бердәм порталда урнаштырылган муниципаль хезмәт күрсәтү тәртибе һәм сроклары турында мәгълүмат алырга;

б) хезмәтне күрсәтү өчен кирәкле муниципаль хезмәт күрсәтү турында гариза һәм башка документларны, шул исәптән элек 210-ФЗ номерлы Федераль законның 16 статьясындагы 1 өлешенә 7.2 пункты нигезендә Бердәм порталдан файдаланып таныкланган документларны һәм мәгълүматны бирү;

в) Муниципаль хезмәт күрсәтү турында электрон рәвештә бирелгән гаризаларны үтәүнең барышы һәм статусы турында белешмәләр алырга;

г) Бердәм портал ярдәмендә муниципаль хезмәт күрсәтүнең сыйфатын бәяләүне гамәлгә ашырырга;

д) муниципаль хезмәт күрсәтү нәтижәсен электрон документ рәвешендә алырга;

е) дәүләт һәм муниципаль хезмәтләрне дәүләт һәм муниципаль хезмәтләр күрсәтүче органнар, аларның вазыйфай затлары, дәүләт һәм муниципаль хезмәтләр күрсәткәндә кылган карарларга һәм гамәлләргә (гамәл кылмауларга) судка кадәр (судтан тыш) шикаять белдерү процессын тәмин итә торган федераль дәүләт мәгълүмат системасы порталы, дәүләт һәм муниципаль хезмәтләр күрсәткән органнар, аларның вазыйфай затлары, дәүләт һәм муниципаль хезмәткәрләр тарафыннан кылынган карарларга һәм гамәлләргә (гамәл кылмауга) шикаять бирү.

31. Гаризаны төзү Бердәм порталда гаризаның электрон формасын нинди дә булса башка формада гариза бирү зарурлыгыннан башка тутыру юлы белән гамәлгә ашырыла.

#### Хезмәт күрсәтү өчен кирәкле документлар исемлеге

32. «Жирләү урынын карау» хезмәтен күрсәтү өчен мөрәжәгать итүче гаризаны (мөрәжәгатьне) үтәргә кирәк булган эш үрнәкләрен күрсәтә ала.

33. Хезмәтләр кысаларында ведомствоара электрон запрослардан файдалану каралмаган.

34. «Жирләү урынын карап тоту» хезмәте күрсәтүгә гариза (мөрәжәгать) гариза (мөрәжәгать максатына карап) ЕПГУ аша гариза белән бирелергә мөмкин.

35. Гаризаның составы (мөрәжәгать):

а) гариза бирүченең фамилиясе, исеме, атасының исеме (булган очракта);

- б) шәхесне таныклык торган документ турында белешмәләр;
- в) гариза бирүченең теркәлү (яшәү урыны) адресы;
- г) контакт мәгълүматлары (телефон номеры, электрон почта адресы);
- д) планлаштырыла торган эшләр турында мәгълүмат;
- е) эшләр үткәрелә торган жирләү турында мәгълүмат;
- ж) алдан түләү буенча хезмәттәшлек итүгә әзерлек;
- з) гариза бирүченең шәхси мәгълүматларын эшкәртүгә ризалык.

36. Электрон рәвештә тапшыру үзенчәлекләре:

- а) гариза һәм документларның электрон образлары бердәм порталда расланган хисап язмасыннан файдаланып жиберелә;
- б) Барлык гамәлләр дә интерфейс аша шәхси кабинет аша Бердәм портал ярдәмендә башкарыла.

### **III. Административ процедураларның составы, эзлеклелеге һәм аларны үтәү сроклары**

Административ процедуралар исемлеге

37. Муниципаль хезмәт күрсәтү түбәндәге процедураларны үз эченә ала:

- 1) муниципаль хезмәт күрсәтүгә гариза кабул итү һәм теркәү;
- 2) муниципаль хезмәт күрсәтү нәтижәсен әзерләү;
- 3) мөрәжәгать итүчегә муниципаль хезмәт нәтижәсен күрсәтү.

### **IV. Дәүләт хезмәтен күрсәтү турындагы гаризаны карау статусын үзгәртү турында мөрәжәгать итүчегә хәбәр итү ысуллары**

38. Техника мөмкинлек булганда, мөрәжәгать итүче әлеге Административ регламент белән билгеләнгән хезмәт күрсәтүгә гариза статусын үзгәртү турында (хезмәт күрсәтү өчен документлар кабул итү турында; гаризаны һәм документлар комплектын карау турында; хезмәт күрсәтү нәтижәсен күрсәтү турында), шулай ук мөрәжәгать итүче муниципаль хезмәт күрсәтүнең күрсәтелгән этабында башкарырга тиешле алдагы адымнар һәм гамәлләр турында, санап үтелгән ысулларның берсе турында хәбәр ителә:

- смс-мәгълүмат бирү юлы белән;
- Бердәм портал ярдәмендә;
- башка сервислар һәм ысуллар ярдәмендә (булган очракта).

Жирләү урынын карау буенча  
муниципаль хезмәт күрсәтүнең  
административ регламентына  
1 нче кушымта

## «Башкарылган эшләрне кабул итү акты» документ формасы

### ФОРМА БАШЫ

[акт номеры] **номерлы акт** [акт датасы ] **кабер урынын карау буенча килешү буенча башкарылган эшләрне кабул итү турында №** [килешү номеры ] [килешү датасы]

[башкаручы ], алга таба «**Башкаручы**» дип аталучы, [башкаручы вазыйфасы] [башкаручы ФИО] исемнән, [башкаручының нигезе] нигезендә эш итүче, бер яктан, һәм [заказчы] паспорт [заказчының паспорты], алга таба «**Заказчы**» дип аталучы, икенче яктан, түбәндәгеләр турында әлеге актны төзеделәр:

1. Кабер урынын карау буенча № [килешү номеры ] [килешү датасы] килешү буенча Башкаручы тарафыннан түбәндәге эшләр башкарылды:

<b>№ т/б</b>	<b>Эшләрнең атамасы</b>	<b>Саны</b>	<b>Бәясе, сум</b>	<b>Эшләрне башкару срогы, көннәр.</b>	<b>Сумма, сумнарда</b>
1.					
2.					

**Хезмәтләрнең гомуми бәясе:**  
**Шул исәптән НДС:**

2. Эшләрне башкару урыны:  
төбәк:

торак пункт:

зират:

*(зиратның исеме)*

кишәрлек №:

*(сектор, квартал, рәт, номер)*

3. Эшләр тулысынча һәм тиешенчә башкарылган.

4. Эшләрнең күләме, сыйфаты һәм башкару сроклары буенча Заказчыдан Башкаручыга дөгъвалар юк.

## Башкаручы

## Заказ бирүче

[башкаручы\_вазыйфасы]

\_\_\_\_\_ / [башкаручы\_исем-  
фамилиясе]

\_\_\_\_\_ / [заказчы\_исем-  
фамилиясе]

## ФОРМА АХЫРЫ

Жирләү урынын карау буенча  
муниципаль хезмәт күрсәтүнең  
административ регламентына  
2 нче кушымта

### «Жирләү урынына карау буенча эшләр башкару килешүе» документи формасы

## ФОРМА БАШЫ

**КИЛЕШҮ №** [килешү\_номеры] **Жирләү урынына карау буенча эшләр башкару**

[торак\_пункт\_исеме]

[килешү\_датасы]

[башкаручы], алга таба «**Башкаручы**» дип аталучы, [башкаручы\_вазыйфасы] [башкаручы\_исем-фамилиясе] исемнән, [башкаручы\_нигезе] нигезендә эш итүче, бер яктан, һәм [заказчы] паспорт [заказчы\_паспорты], алга таба «**Заказчы**» дип аталучы, икенче яктан, алга таба бергәләп «**Яклар**» дип аталучы, түбәндәгеләр турында килештеләр:

### 1. Шартнамә предмети

1.1. Килешү буенча Башкаручы Заказчы биреме буенча Килешүгә 1нче кушымта тасвирланган алга таба «**Хезмәтләр**» дип аталучы эшләрне башкарырга, ә Заказчы Хезмәтләрнең нәтижәсен кабул итәргә һәм аларның бәясен түләргә тиеш.

1.2. Хезмәтләр күрсәтү урыны Килешүгә 1нче кушымта күрсәтелгән.

1.3. Хезмәтләр күрсәтү сроклары Килешүгә 1нче кушымта күрсәтелгән.

1.4. Хезмәтләр яклар тарафыннан хезмәтләр күрсәтү актына (Шартнамәгә 2 нче кушымта) кул куелганнан соң күрсәтелгән дип санала.

### 2. Шартнамә суммасы һәм исәпләү тәртибе

2.1. Хезмәтләрнең гомуми бәясе Шартнамәгә 1 нче кушымтада күрсәтелгән.

2.2. Хезмэтләр өчен исәпләү тәртибе Шартнамәгә 1 нче кушымтада күрсәтелгән.

### **3. Якларның хокуклары һәм бурычлары**

3.1. Башкаручы түбәндәгеләрне үтәргә бурычлы:

3.1.1. Хезмэтләрне 1.1. пункттында күрсәтелгән күләмдә һәм вакытта сыйфатлы итеп күрсәтергә.

3.1.2. Хезмэтләр күрсәтү вакытында жирләү урынына зыян китерелгән очракта, Башкаручы Заказчыга китерелгән зыянны капларга бурычлы.

3.2. Заказчы түбәндәгеләрне үтәргә бурычлы:

3.2.1. Шушы Шартнамәдә каралган тәртиптә тиешенчә күрсәтелгән Хезмэтләрне кабул итәргә.

3.2.2. Шушы Шартнамәдә каралган күләмдә, вакытта һәм тәртиптә тиешенчә күрсәтелгән Хезмэтләрне түләргә.

### **4. Якларның җаваплылыгы**

4.1. Шартнамә буенча йөкләмәләрне үтәмәгән өчен яклар Россия Федерациясенә гамәлдәге законнары нигезендә җаваплы.

4.2. Заказчы Хезмэтләр алу өчен кирәкле вәкаләтләр һәм рөхсәтләргә ия булуын раслый һәм моның өчен Россия Федерациясенә гамәлдәге законнары нигезендә тулы җаваплылык йөкли (шул исәптән Хезмэтләр күрсәтеләчәк жирләү урыны өчен җаваплы яки жирләү өчен җаваплы зат исемнән гамәлләр башкару вәкаләтенә ия).

### **5. Үзгәртеп булмаслык шартларның гамәлдә булуы**

5.1. Әгәр үзгәртеп булмаслык шартлар белән бәйле булса, якларның берсе дә икенче Яклар алдында Шартнамә буенча йөкләмәләрне үтәмәү өчен җаваплы түгел.

5.2. Тиешле компетентлы орган тарафыннан бирелгән таныклык үзгәртеп булмый торган шартларның булуын һәм дәвамлылыгын раслый.

5.3. Үзгәртеп булмый торган шартлар нәтижәсендә Шартнамә буенча йөкләмәләрне үтәмәгән Як шундый шартлар һәм аларның Шартнамә буенча йөкләмәләрне үтәүгә йогынтысы турында икенче Якка кичекмәстән хәбәр итәргә тиеш.

5.4. Әгәр үзгәртеп булмый торган шартлар 3 (өч) ай дәвамында дәвам итсә, әлеге Шартнамә теләсә кайсы Як тарафыннан икенче Якка язмача хәбәр жиберү юлы белән өзелергә мөмкин.

### **6. Бәхәсләрне хәл итү**

6.1. Яклар арасында килеп чыгарга мөмкин булган барлык бәхәсләр һәм каршылыklar сөйләшүләр юлы белән хәл ителәчәк.

6.2. Сөйләшүләр барышында бәхәсле мәсьәләләрне хәл итмәгәндә, бәхәсләр гамәлдәге законнарға туры китереп гомуми юрисдикция судында хәл ителә.

## 7. Шартнамәне үзгәртү һәм өзү тәртибе

7.1. Шартнамәгә теләсә нинди үзгәрешләр һәм өстәмәләр бары тик язмача рәвештә рәсмиләштерелгән һәм ике Яклар тарафыннан имзаланган очракта гына көчкә ия.

7.2. Шартнамәне вакытыннан алда өзү Яклар килешүе буенча яки Россия Федерациясе законнары белән каралган нигезләрдә булырга мөмкин.

7.3. Заказчы Беръяклы тәртиптә Башкаручыга фактта аларга тотылган чыгымнарны түләү шарты белән әлеге Шартнамәне үтәүдән баш тартырга хокуклы.

7.4. Башкаручы Беръяклы тәртиптә әлеге Шартнамәне үтәүдән баш тартырга хокуклы, ләкин бу Заказчыга зыяннарны тулысынча каплау шарты белән генә мөмкин.

7.5. Әлеге Шартнамәне өзү турында карар кабул иткән Як, әлеге Шартнамәне өзү ниятен икенче Якка 30 календарь көннән дә соңга калмыйча язмача хәбәр итәргә тиеш.

## 8. Башка шартлар

8.1. Әлеге Шартнамә имзаланган көннән гамәлгә керә һәм Якларның Шартнамә буенча бурычларын тулысынча үтәгәнгә кадәр гамәлдә була.

8.2. Әлеге Шартнамә электрон документ формасында төзелгән һәм якларның электрон имзалары белән имзаланган.

8.3. Яклар әлеге Шартнамәне үтәү кысаларында, шулай ук аңа бәйле документларны электрон формада алмашканда (хезмәт күрсәтү актлары, хәбәрләр, өстәмә килешүләр һәм башка документларны кертеп), Федераль законның 2011 елның 6 апрелендәге № 63-ФЗ «Электрон имза турында» таләпләренә туры килгән көчәйтелгән квалификацияле булмаган электрон имза (УНЭП) белән имзаланган документларның юридик көченә ия булуын танылар.

## 9. Якларның юридик адреслары һәм банк реквизитлары

### Башкаручы

Адрес: [башкаручы]  
[башкаручының\_адресы]

ОГРН/ОГРНИП: [башкаручының\_огрн]  
Салым [башкаручының\_инн]  
түләүченең  
тәңгәлләштерү  
номеры:

КПП: [башкаручының\_кпп]  
Банк [башкаручының\_банк  
реквизитлары: \_реквизитлары]  
Банк исеме  
Банк БИК  
P/C

### Заказ бирүче

Адрес: [заказчы]  
[заказчы\_адресы]

Паспорт: [заказчы\_паспорт  
Серия ы]  
Кем биргән  
Бүлекчә  
коды  
Бирү датасы

Теркәлү [заказчы\_адресы]  
адресы  
Элемтә өчен [заказчы\_телефон  
телефон: ы]  
e-mail: [заказчы\_электро  
н\_почтасы]

К/С

Элемтә өчен  
телефон:  
e-mail:

[башкаручы\_телефоны  
]  
[башкаручы\_электрон\_  
почтасы]

**Башкаручы**

[башкаручы\_вазыйфасы]

\_\_\_\_\_ /

[башкаручы\_фамилиясе\_исеме\_

атасының\_исеме]

**Заказ бирүче**

\_\_\_\_\_ /

[заказчы\_фамилиясе\_исеме\_

атасының\_исеме]

Жирлөү урынын карау эшлөрөн  
башкару [килешү номеры]  
[килешүнең датасы]  
шартнамәсенә  
1 нче кушымта

### Эшләр исемлеге, саны, бәясе һәм башкару сроклары

№ т/б	Эшләрнең атамасы	Саны	Бәя, сум	Эшләрне башкару срогы, көн.	Сумма, сумнарда
1.					
2.					

Эшләрнең гомуми бәясе:  
Шул исәптән НДС:

Эшләрне башкару урыны:  
төбәк:

торак пункт:

зират:

*(зиратның исеме)*

кишәрлек №:

*(сектор, квартал, рәт, номер)*

Башкарылган эшләр өчен исәп-хисап тәртибе:  
алдан түләү  
булу:

*(әйе, юк)*

алдан түләү  
күләме:

*(сумнар, алдан түләү булганда)*

алдан түләү  
кертү вакыты: кадәр

**Башкаручы**

**Заказ бирүче**

[башкаручы\_вазыйфасы]

\_\_\_\_\_ /

[башкаручы\_фамилиясе\_исеме\_атасының\_

исеме]

\_\_\_\_\_ /

[заказчы\_фамилиясе\_исеме\_атасының\_исеме]

Жирлөү урынын карау эшләрөн  
башкаруга [килешүнең датасы]  
номерлы шартнамәгә  
2 нче кушымта

**№ [акт\_номеры] [акт\_датасы] нән жирлөү урынына карау эшләрә буенча килешү  
буенча башкарылган эшләрне кабул итү акты № [килешү\_номеры] [килешү\_датасы]  
нән]**

[башкаручы ], алга таба «**Башкаручы**» дип аталучы, [башкаручы вазыйфасы] [башкаручы ФИО]  
исеменнән, [башкаручының нигезе] нигезендә эш итүче, бер яктан, һәм [заказчы] паспорт  
[заказчының паспорты], алга таба «**Заказчы**» дип аталучы, икенче яктан, түбәндәгеләр турында  
элегә актны төзеделәр:

1. Кабер урынын карау буенча № [килешү номеры ] [килешү датасы] килешү буенча Башкаручы  
тарафыннан түбәндәге эшләр башкарылды:

№ т/б	Эшләрнең атамасы	Саны	Бәя, сум	Эшләрне башкару срогы, көннәр.	Сумма, сумнарда
1.					
2.					

**Эшләрнең гомуми бәясе:  
Шул исәптән НДС:**

2. Эшләрне башкару урыны:  
төбәк:

торак пункт:

зират:

*(зиратның исеме)*

кишәрлек №:

*(сектор, квартал, рәт, номер)*

3. Эшләр тулысынча һәм тиешле рәвештә башкарылды.

4. Заказчы тарафыннан Башкаручыга эшләрнең күләме, сыйфаты һәм башкару сроклары буенча  
дәгъвалар юк.

**Башкаручы**

**Заказ бирүче**

[должность\_исполнителя]

\_\_\_\_\_ / [фιο\_исполнителя]

\_\_\_\_\_ / [фιο\_заказчика]

**ФОРМА АХЫРЫ**

Жирлөү урынын карау буенча  
муниципаль хезмэт күрсәтүнең  
административ регламентына  
3 нче кушымта

**Килешү буенча башкарылган эшләрнең фотоотчеты» докуменгы формасы**

**ФОРМА БАШЫ**

**Килешү буенча башкарылган эшләрнең ФОТООТЧЁТЫ**

[дата\_дoгoвoрa] № [нoмeр\_дoгoвoрa]

Эшләрне башкару урыны:

төбәк:

торак пункт:

зират:

*(зиратның исеме)*

кишәрлек №:

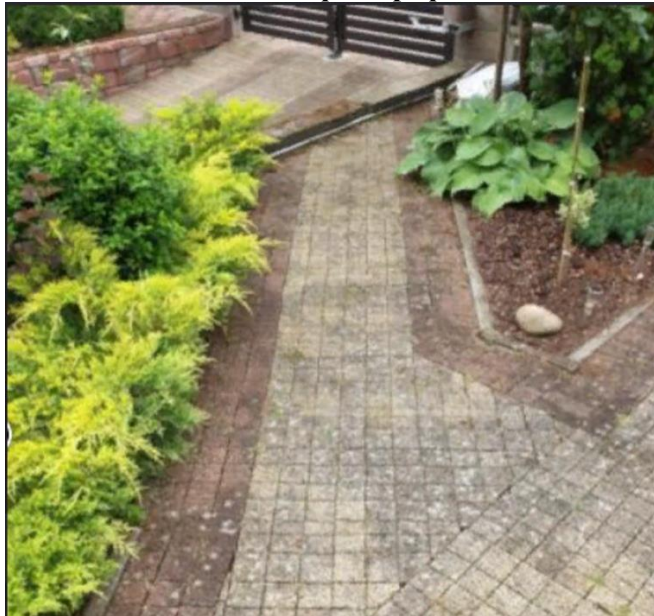
*(сектор, квартал, рәт, номер)*



**Килешү буенча башкарылган эшләрнең  
ФОТООТЧЁТЫ [килешү датасы] № [килешү номеры]**

	<b>Эшләрнең атамасы</b>	<b>Саны</b>
1.	Юлны чистарту	2
2.	Чәчәкләр утырту	1

**«башта» фотография**



**«соңыннан» фотография**



- 3.
- 4.

**ФОРМА АХЫРЫ**