



**РЕШЕНИЕ**

**с. Костенеево**

**КАРАР**

№148

28.12.2024г.

Татарстан Республикасы Алабуга муниципаль районы Костенеевка авыл жирлеге Советының «2019-2035 елларга «Костенеевка авыл жирлеге» муниципаль берәмлеге территориясендә транспорт инфраструктурасын комплекслы үстерү программасын раслау турында " 08.10 2019 ел, №177 карарына үзгәрешләр кертү хакында

«Россия Федерациясендә жирле үзидарә оештыруның гомуми принциплары турында» 06.10.2003 елгы 131-ФЗ номерлы Федераль закон, «Татарстан Республикасында жирле үзидарә турында» 28.07.2004 елгы 45-ТРЗ номерлы Татарстан Республикасы Законы, Татарстан Республикасы Алабуга муниципаль районының «Костенеевка авыл жирлеге» муниципаль берәмлеге Уставы, Алабуга муниципаль районының Костенеевка авыл жирлеге Советы нигезендә

Карар кылдым:

1. Татарстан Республикасы Алабуга муниципаль районы Костенеевка авыл жирлеге Советының "2019-2035 елларга "Костенеевка авыл жирлеге" муниципаль берәмлеге территориясендә транспорт инфраструктурасын комплекслы үстерү программасын раслау турында" 08.10 2019 ел, №177 карарына түбәндәге үзгәрешләрне кертергә:

1.1. 2019-2035 елларга Татарстан Республикасы Алабуга муниципаль районы Костенеевка авыл жирлегенә транспорт инфраструктурасын комплекслы үстерү программасын кушымтада бирелә торган яңа редакциядә 1 нче кушымта нигезендә расларга.

2. Алабуга муниципаль районының Финанс-бюджет палатасына (Э.и. Садыйкова) 2019-2035 елларга Татарстан Республикасы Алабуга муниципаль районының Костенеевка авыл жирлегенә транспорт инфраструктурасын комплекслы үстерү программасы чараларын ағымдагы финанслау исәбенә башкару өчен бюджет ассигнованиеләрен карауны тәкъдим итәргә.

3..Әлеге карар рәсми рәвештә басылып чыгарга тиеш.

4. Әлеге карарның үтәлешен контрольдә тотуны үземдә калдырам.

Рәисе

М. С. Данилова

**ПРОГРАММА КОМПЛЕКСНОГО РАЗВИТИЯ  
ТРАНСПОРТНОЙ ИНФРАСТРУКТУРЫ НА  
ТЕРРИТОРИИ МУНИЦИПАЛЬНОГО  
ОБРАЗОВАНИЯ – КОСТЕНЕЕВСКОЕ СЕЛЬСКОЕ  
ПОСЕЛЕНИЕ  
НА ТЕРРИТОРИИ ЕЛАБУЖСКОГО РАЙОНА  
РЕСПУБЛИКИ ТАТАРСТАН  
на 2019-2035 года**

2023

**СОДЕРЖАНИЕ**

Содержание

2

Паспорт

## **Ошибка! Закладка не определена.**

1	Характеристика существующего состояния транспортной инфраструктуры муниципального образования	8
1.1	Анализ положения субъекта Российской Федерации в структуре пространственной организации Российской Федерации, анализ положения поселения в структуре пространственной организации субъекта Российской Федерации	8
1.2	Социально-экономическая характеристика поселения, характеристика градостроительной деятельности на территории поселения, включая деятельность в сфере транспорта, оценку транспортного спроса.	11
1.3	Характеристика функционирования и показатели работы транспортной инфраструктуры по видам транспорта	12
1.4	Характеристика сети дорог поселения, параметры дорожного движения (скорость, плотность, состав и интенсивность движения потоков транспортных средств, коэффициент загрузки дорог движением и иные показатели, характеризующие состояние дорожного движения, экологическую нагрузку на окружающую среду от автомобильного транспорта и экономические потери), оценку качества содержания дорог. ....15	15
1.5	Анализ состава парка транспортных средств и уровня автомобилизации в поселении, обеспеченность парковками (парковочными местами)	19
1.6	Характеристика работы транспортных средств общего пользования, включая анализ пассажиропотока	20
1.7	Характеристика условий пешеходного и велосипедного передвижения	23
1.8	Характеристика движения грузовых транспортных средств, оценка работы транспортных средств коммунальных и дорожных служб, состояния инфраструктуры для данных транспортных средств.	24
1.9	Анализ уровня безопасности дорожного движения.	25
1.10	Оценка уровня негативного воздействия транспортной	

инфраструктуры на окружающую среду, безопасность и здоровье населения.	26
1.11 Характеристика существующих условий и перспектив развития и размещения транспортной инфраструктуры поселения.	27
1.12 Оценка нормативно-правовой базы, необходимой для функционирования и развития транспортной инфраструктуры.	27
1.13 Оценка финансирования транспортной инфраструктуры	28
2 Разработка прогноза транспортного спроса, изменения объемов и характера передвижения населения и перевозок грузов на территории муниципального образования	29
2.1 Прогноз социально-экономического и градостроительного развития поселения	29
2.2 Прогноз транспортного спроса поселения, объемов и характера передвижения населения и перевозок грузов по видам транспорта, имеющегося на территории поселения	31
2.3 Прогноз развития транспортной инфраструктуры по видам транспорта	32
2.4 Прогноз развития дорожной сети поселения.	33
2.5 Прогноз уровня автомобилизации, параметров дорожного движения	34
2.6 Прогноз показателей безопасности дорожного движения.	34
2.7 Прогноз негативного воздействия транспортной инфраструктуры на окружающую среду и здоровье населения.	36
3 Определение целевых показателей (индикаторов) развития транспортной инфраструктуры	37
4 Перечень мероприятий (инвестиционных проектов) по проектированию, строительству, реконструкции объектов транспортной инфраструктуры предлагаемого к реализации варианта развития транспортной инфраструктуры, технико-экономических параметрах объектов транспорта, очередности реализации мероприятий (инвестиционных проектов)	39
4.1 Мероприятия по развитию транспортной инфраструктуры по видам	

транспорта	39
4.1.1 Автомобильный транспорт	39
4.1.2 Железнодорожный транспорт	40
4.1.3 Водный транспорт	40
4.1.4 Воздушный транспорт	40
4.2 Мероприятия по развитию транспорта общего пользования, созданию транспортно-пересадочных узлов.	40
4.3 Мероприятия по развитию инфраструктуры для легкового автомобильного транспорта, включая развитие единого парковочного пространства	41
4.4 Мероприятия по развитию инфраструктуры пешеходного и велосипедного передвижения	42
4.5 Мероприятия по развитию инфраструктуры для грузового транспорта, транспортных средств коммунальных и дорожных служб.	44
4.6 Мероприятия по развитию сети дорог поселения	44
5 Оценка объемов и источников финансирования мероприятий (инвестиционных проектов) по проектированию, строительству, реконструкции объектов транспортной инфраструктуры предлагаемого к реализации варианта развития транспортной инфраструктуры.	47
6 Оценка эффективности мероприятий (инвестиционных проектов) по проектированию, строительству, реконструкции объектов транспортной инфраструктуры предлагаемого к реализации варианта развития транспортной инфраструктуры	52
7 Предложения по институциональным преобразованиям, совершенствованию правового и информационного обеспечения деятельности в сфере проектирования, строительства, реконструкции объектов транспортной инфраструктуры.	55

## **Паспорт муниципальной программы**

**комплексного развития транспортной инфраструктуры на территории  
муниципального образования – Костенеевское сельское поселение на 2019-  
2035 года**

Наименование Программы	Программа комплексного развития транспортной инфраструктуры на территории муниципального образования – Костенеевское сельское поселение на 2019 – 2035 годы
Основание для разработки Программы	<ul style="list-style-type: none"> <li>- Градостроительный кодекс РФ от 29 декабря 2004 №190-ФЗ;</li> <li>- Федеральный закон от 06 октября 2003 года № 131-ФЗ «Об общих принципах организации местного самоуправления в Российской Федерации»;</li> <li>- Федеральный закон от 08.11.2007 № 257-ФЗ «Об автомобильных дорогах и о дорожной деятельности в Российской Федерации и о внесении изменений в отдельные законодательные акты Российской Федерации»;</li> <li>- Федеральный закон от 09.02.2007 № 16-ФЗ «О транспортной безопасности»;</li> <li>- постановление Правительства Российской Федерации от 25 декабря 2015 года №1440 «Об утверждении требований к программам комплексного развития транспортной инфраструктуры поселений, городских округов»;</li> <li>- Генеральный план муниципального образования – Костенеевское сельское поселение.</li> </ul>
Заказчик Программы	Исполнительный комитет Костенеевского сельского поселения ЕМР РТ
Разработчик Программы	Исполнительный комитет Костенеевского сельского поселения ЕМР РТ
Цели и задачи Программы	<p>Цель программы – развитие современной и эффективной транспортной инфраструктуры Костенеевского сельского поселения, повышение уровня безопасности движения, доступности и качества оказываемых услуг транспортного комплекса для населения муниципального образования.</p> <p>Для достижения указанных целей необходимо решение основных задач:</p> <ul style="list-style-type: none"> <li>- организация мероприятий по развитию и совершенствованию автомобильных дорог общего пользования;</li> <li>- организация мероприятий по улучшению условий дорожного движения;</li> <li>- организация мероприятий по повышению безопасности дорожного движения;</li> <li>- развитие пешеходной инфраструктуры.</li> </ul>
Целевые показатели (индикаторы) развития транспортной инфраструктуры	<ul style="list-style-type: none"> <li>- протяженность дорог общего пользования, км;</li> <li>- плотность УДС, км/км<sup>2</sup>;</li> <li>- увеличение протяженности тротуаров, км;</li> <li>- оснащенность остановочных пунктов наружным стационарным освещением, %;</li> <li>- соответствие уровня обеспеченности временными парковками притяжения, %.</li> </ul>
Сроки и этапы реализации Программы	Срок реализации Программы: 2019 – 2035 годы. Реализация программы не предусматривает подразделения на этапы.
Укрупненное описание запланированных мероприятий (инвестиционных проектов)	Мероприятия, описанные в настоящей Программе, направлены на повышение уровня комфортности и безопасности пользователей транспортных средств, пешеходов, и на улучшение социально-экономического положения Костенеевского сельского поселения.

<p>по проектированию, строительству, реконструкции объектов транспортной инфраструктуры (групп мероприятий, подпрограмм, инвестиционных проектов)</p>	
<p>Объемы и источники финансирования Программы</p>	<p>Общий объем финансовых средств, необходимых для реализации мероприятий Программы в 2019-2035 годах составит 4 430 749,8 тыс. руб., из них средства местного бюджета – 335,5 тыс. руб., регионального бюджета – 2 234 414,3 тыс. руб., федерального бюджета – 2 196 000,0 тыс. руб., в том числе по годам:</p> <ul style="list-style-type: none"> <li>- в 2019 году – 899,0 тыс. руб.;</li> <li>- в 2020 году – 5 099,0 тыс. руб.;</li> <li>- в 2021 году – 4 507,5 тыс. руб.;</li> <li>- в 2022 году – 2 940,0 тыс. руб.;</li> <li>- в 2023 году – 2 910,0 тыс. руб.;</li> <li>- в 2024 году-10 тыс. руб.;</li> <li>-в 2025 году-10 тыс. руб.;</li> <li>-в2026 году-10 тыс. руб.;</li> <li>-2027-2035 году – 4414470,8 тыс. руб.</li> </ul> <p>Объемы средств для финансирования Программы носят прогнозный характер и подлежат ежегодной корректировке представительным органом местного самоуправления.</p>

# 1 Характеристика существующего состояния транспортной инфраструктуры муниципального образования

## 1.1 Анализ положения субъекта Российской Федерации в структуре пространственной организации Российской Федерации, анализ положения поселения в структуре пространственной организации субъекта Российской Федерации

Республика Татарстан является субъектом Российской Федерации, расположена в центре Европейской части России на Восточно-Европейской равнине, в месте слияния двух рек — Волги и Камы. Территориально входит в состав Приволжского федерального округа, экономически относится к Поволжскому экономическому району. Столица республики – город Казань.

Республика Татарстан граничит с Кировской, Ульяновской, Самарской и Оренбургской областями, Республикой Башкортостан, Республикой Марий Эл, Удмуртской Республикой и Чувашской Республикой. Площадь рассматриваемого субъекта составляет 67 847 км<sup>2</sup>, протяженность территории – 290 км с севера на юг и 460 км с запада на восток.

В рамках муниципального устройства республики, в границах административно-территориальных единиц Татарстана образовано 956 муниципальных образований:

- 2 городских округа;
- 43 муниципальных района;
- 39 городских поселений;
- 872 сельских поселения.

Елабужский муниципальный район занимает выгодное экономико-географическое положение на северо-востоке Республики Татарстан, находясь на пересечении важных магистралей, соединяющих запад и восток республики,



север и юг в восточной ее части, имеет достаточную ресурсную обеспеченность (нефть, нерудные полезные ископаемые, лесные, водные, земельные ресурсы).

Административный центр Елабужского муниципального района – город Елабуга расположен в 215 км от столицы Республики Татарстан – города Казань, в 180 км от столицы Удмуртии – города Ижевск, в 360 км от столицы Башкирии – города Уфа.

Елабужский муниципальный район граничит со следующими муниципальными образованиями республики:

- на западе – с Мамадышским муниципальным районом;
- на севере и северо-востоке – с Республикой Удмуртия и Менделеевским муниципальным районом;
- на востоке и юго-востоке – Тукаевским муниципальным районом, городским округом Набережные Челны;
- на юге – с Тукаевским и Нижнекамским муниципальными районами.

Административное устройство Елабужского муниципального района определено Законом Республики Татарстан от 31 января 2005 года №22-ЗРТ «Об установлении границ территорий и статусе муниципального образования «Елабужский муниципальный район» и муниципальных образований в его составе» и представлено одним городским поселением и 15 сельскими поселениями, включающими в себя 50 населенных пунктов:

- Альметьевское сельское поселение;
- Бехтеревское сельское поселение;
- Костенеевское сельское поселение;
- Большекачкинское сельское поселение;
- Большешурнякское сельское поселение;
- Костенеевское сельское поселение;
- Лекаревское сельское поселение;
- Мортовское сельское поселение;
- Мурзихинское сельское поселение;
- Поспеловское сельское поселение;

- Старокуклюкское сельское поселение;
- Староюрашское сельское поселение;
- Танайское сельское поселение;
- Татарско-Дюм-Дюмское сельское поселение.

Костенеевское сельское поселение расположено на северо-востоке Республики Татарстан, в юго-западной части Елабужского муниципального района. Костенеевское сельское поселение граничит на севере с Яковлевским и Мурзихинским сельскими поселениями Елабужского муниципального района, на востоке с ГП «г. Нижнекамск», на юге с Каенлинским сельским поселением Нижнекамского муниципального района и с Сокольским сельским поселением Мамадышского муниципального района, на западе с Отарским сельским поселением Мамадышского муниципального района.

В состав Костенеевского сельского поселения в соответствии с этим законом входят: село Костенеево (административный центр), с. Котловка, с. Покровское, с. Свиногорье и д. Казыли. с. Костенеево расположено в 38 км. от г. Елабуга.

Общая площадь Костенеевского сельского поселения составляет 19482,4 га, в т.ч. площадь населенных пунктов 538,5 га, из них: с. Костенеево – 120,1 га, с. Котловка – 119,2 га, с. Покровское – 163,9 га, с. Свиногорье – 92,5 га, д. Казыли – 42,8 га (согласно картографическому материалу).

Поселение занимает выгодное транспортно-географическое положение. Вдоль всей южной границы поселения протекает река Кама, которая является путем сообщения между населенными пунктами поселения, а также населенными пунктами других поселений Елабужского муниципального района и ГП «г. Елабуга». Также следует отметить прохождение по территории поселения дороги федерального значения «М-7 Волга», дорог регионального значения «М-7 «Волга - Покровское», «М-7 «Волга – Костенеево - Котловка», «М-7 Волга - Казыли» и «М-7 Волга - Черенга – Свиногорье».

1.2 Социально-экономическая характеристика поселения, характеристика градостроительной деятельности на территории поселения, включая деятельность в сфере транспорта, оценку транспортного спроса.

Одним из показателей экономического развития является численность населения. Изменение численности населения служит индикатором уровня жизни в поселении, привлекательности территории для проживания, осуществления деятельности. В последнее время наблюдается снижение численности населения в данном сельском поселении. Численность населения на 1 января текущего года составляет 1043 человек, на 1 января 2016 года – 1071 человек, на 1 января 2015 года – 1091 человек. В таблице 1 показана динамика численности начисления муниципального образования.

Таблица 1 – Динамика численности населения муниципального образования «Костенеевское сельское поселение»

Год	2012	2013	2014	2015	2016	2017
Численность населения, чел.	1107	1113	1093	1091	1071	1043

В муниципальном образовании «Костенеевское сельское поселение» за последние 5 лет наблюдается стабилизация численности населения на среднем уровне 1086 человека с нерегулярной флуктуацией: + до 2,4 %, – до 4,0 %. По данным государственной статистики по муниципальному образованию «Костенеевское сельское поселение»:

- коэффициент прироста составил -8,5 промилле (число родившихся – 11 человек, число умерших 20 человек);
- общий коэффициент рождаемости –10,4 промилле;
- общий коэффициент смертности –18,9 промилле.

В Схеме территориального планирования Елабужского района все

сельские поселения были разделены на пять групп – с очень высоким, высоким, средним, низким и очень низким демографическим потенциалом. Демографический потенциал определялся на основании таких показателей, как естественный прирост, миграционный прирост, плотность населения и демографическая нагрузка. Костенеевскому сельскому поселению присвоен высокий балл по демографической нагрузке и миграционному приросту и низший – по естественному приросту и плотности населения; в итоге оно отнесено к группе поселений с низким демографическим потенциалом.

В поселении имеется детский сад, общеобразовательная и начальная школа, 2 сельских дома культуры, библиотека, врачебная амбулатория и 2 фельдшерско-акушерских пункта, почтовое отделение, отделение сбербанка, сельскохозяйственное предприятие ООО Агрофирма Костенеево, крестьянско-фермерское хозяйство.

Медицинское обслуживание населения Костенеевского сельского поселения осуществляет врачебная амбулатория, которая включает в себя стационар на 30 посещений в смену. Следует отметить, что врачебная амбулатория обслуживает не только население Костенеевского сельского поселения, но и население соседних сельских поселений.

Помимо Костенеевской врачебной амбулатории медицинское обслуживание населения Елабужского муниципального района осуществляет МБУЗ «Елабужская центральная районная больница», поликлиники и стационары которой расположены в г. Елабуге и Мортовская участковая больница, стационар и поликлиника которой расположены в с. Морты.

### 1.3 Характеристика функционирования и показатели работы транспортной инфраструктуры по видам транспорта

Основной целью раздела «Развитие транспортной инфраструктуры Костенеевского сельского поселения» в составе Генерального плана Костенеевского сельского поселения Елабужского муниципального района

является разработка мероприятий направленных на развитие автомобильных дорог в соответствии с потребностями населения, с увеличением эффективности и конкурентоспособности экономики поселения, с обеспечением требуемого технического состояния, пропускной способности, безопасности и плотности дорожной сети.

Транспорт, наряду с другими инфраструктурными отраслями, обеспечивает базовые условия жизнедеятельности общества, являясь важным инструментом достижения социальных и экономических целей.

Автомобильные дороги являются важной частью транспортной системы поселения. От уровня транспортно- эксплуатационного состояния и развития, автомобильных дорог зависит экономическое развитие и качество жизни населения.

Вдоль всей южной границы поселения протекает река Кама, которая является путем сообщения между населенными пунктами поселения, а также населенными пунктами других поселений Елабужского муниципального района и ГП «г. Елабуга».

Пассажиры перевозки автомобильным транспортом общего пользования в муниципальном образовании Костенеевское сельское поселение осуществляются по пригородному муниципальному маршруту № 103 «Елабуга - н.п. Дюм-Дюм».

Схема муниципальных маршрутов регулярных перевозок Елабужского района, проходящих по территории муниципального образования Костенеевское сельское поселение, показана на рисунке 1.

В целом, Костенеевское сельское поселение характеризуется относительно развитой транспортной сетью и относительно благоприятной транспортной средой жизнедеятельности.

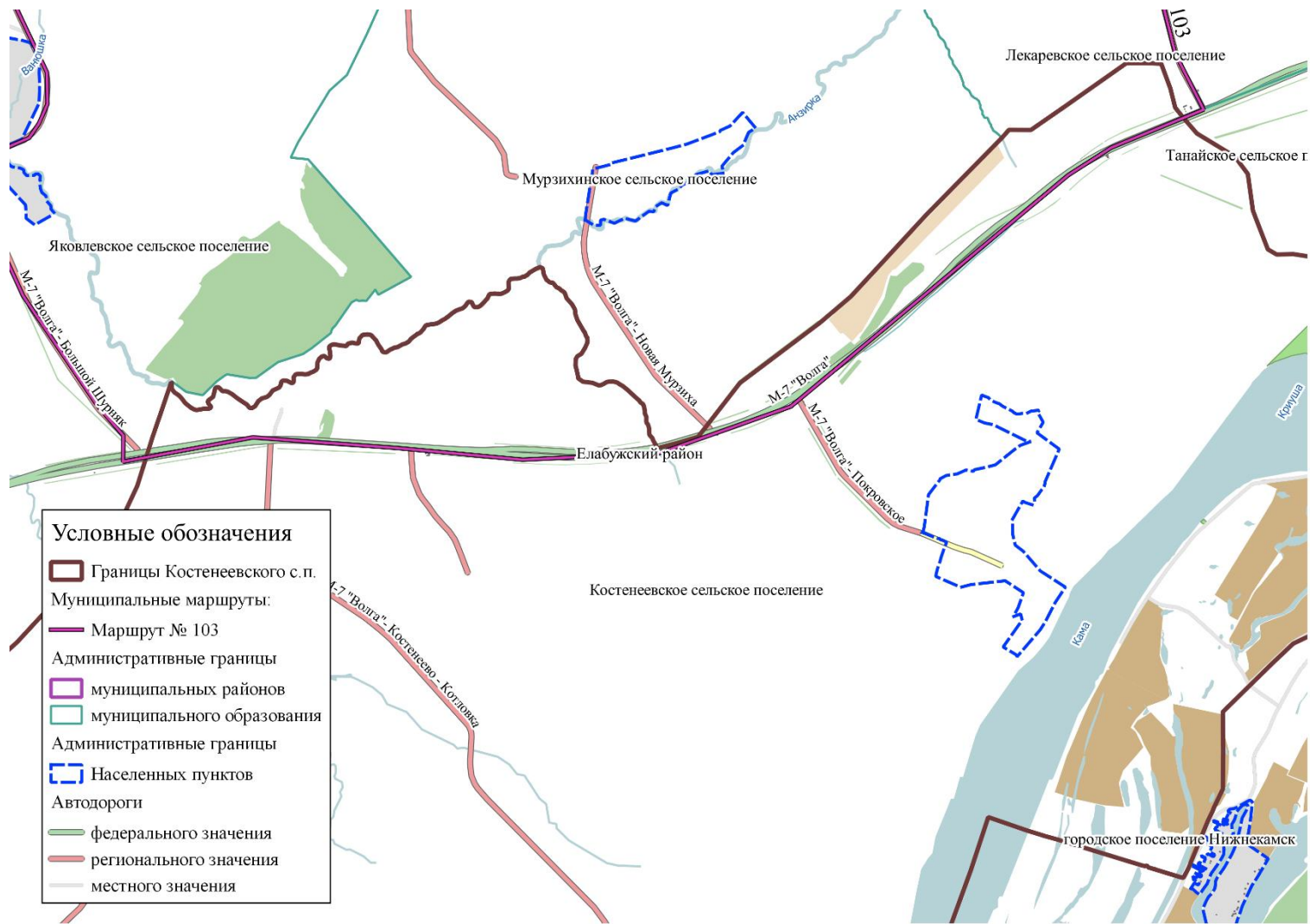


Рисунок 1 – Схема муниципальных маршрутов регулярных перевозок Елабужского района, проходящих по территории муниципального образования Костенеевское сельское поселение

1.4 Характеристика сети дорог поселения, параметры дорожного движения (скорость, плотность, состав и интенсивность движения потоков транспортных средств, коэффициент загрузки дорог движением и иные показатели, характеризующие состояние дорожного движения, экологическую нагрузку на окружающую среду от автомобильного транспорта и экономические потери), оценку качества содержания дорог.

Автомобильные дороги являются важнейшей составной частью транспортной инфраструктуры муниципального образования Костенеевское. Они связывают территорию поселения с населенными пунктами Елабужского района и Республикой Татарстан, населенные пункты поселения с административным центром – с. Костенеево, обеспечивают жизнедеятельность населенных пунктов поселения, во многом определяют возможности развития поселения, по ним осуществляются автомобильные перевозки грузов и пассажиров. От уровня развития сети автомобильных дорог во многом зависит решение задач достижения устойчивого экономического роста муниципального образования, повышения конкурентоспособности местных производителей и улучшения качества жизни населения.

Местная сеть автомобильных дорог Костенеевского сельского поселения представлена дорогами общего и необщего пользования.

Автомобильные дороги местного значения общего пользования представлены:

- межпоселенческими дорогами;
- подъездами к населенным пунктам;
- подъездами к объектам сельского хозяйства.

По территории Костенеевского сельского поселения проходят 3 дороги регионального значения: а/д Костенеево – Свиногорье, а/д М-7 «Волга» – Костенеево – Котловка, а/д М-7 «Волга» – Казыли.

Дорожная сеть на территории муниципального образования Костенеевское сельское поселение формируется дорогами федерального, регионального местного значения. Схема дорожной сети показана на рисунке 2.

Перечень автомобильных дорог регионального и местного значения представлены в таблица 2 и 3.

Таблица 2 – Протяженность дорог общего пользования, проходящих в границах муниципального образования Костенеевское сельское поселение

№ п/п	Наименование автомобильной дороги	Протяженность, км
1	Общая протяженность дорог общего пользования, из них:	68,852
2	дороги федерального значения	12,212
3	дороги регионального и межмуниципального значения	29,8
4	дороги местного значения	26,84

Елабужский район характеризуется высокой плотностью дорожной сети. В районе показатель плотности дорожной сети составляет  $0,44 \text{ км/км}^2$ , что показывает высокую разветвленность сети улиц и дорог. Плотность улично-дорожной сети в пределах муниципального образования Костенеевское сельское поселение составляет  $0,35 \text{ км/км}^2$ .



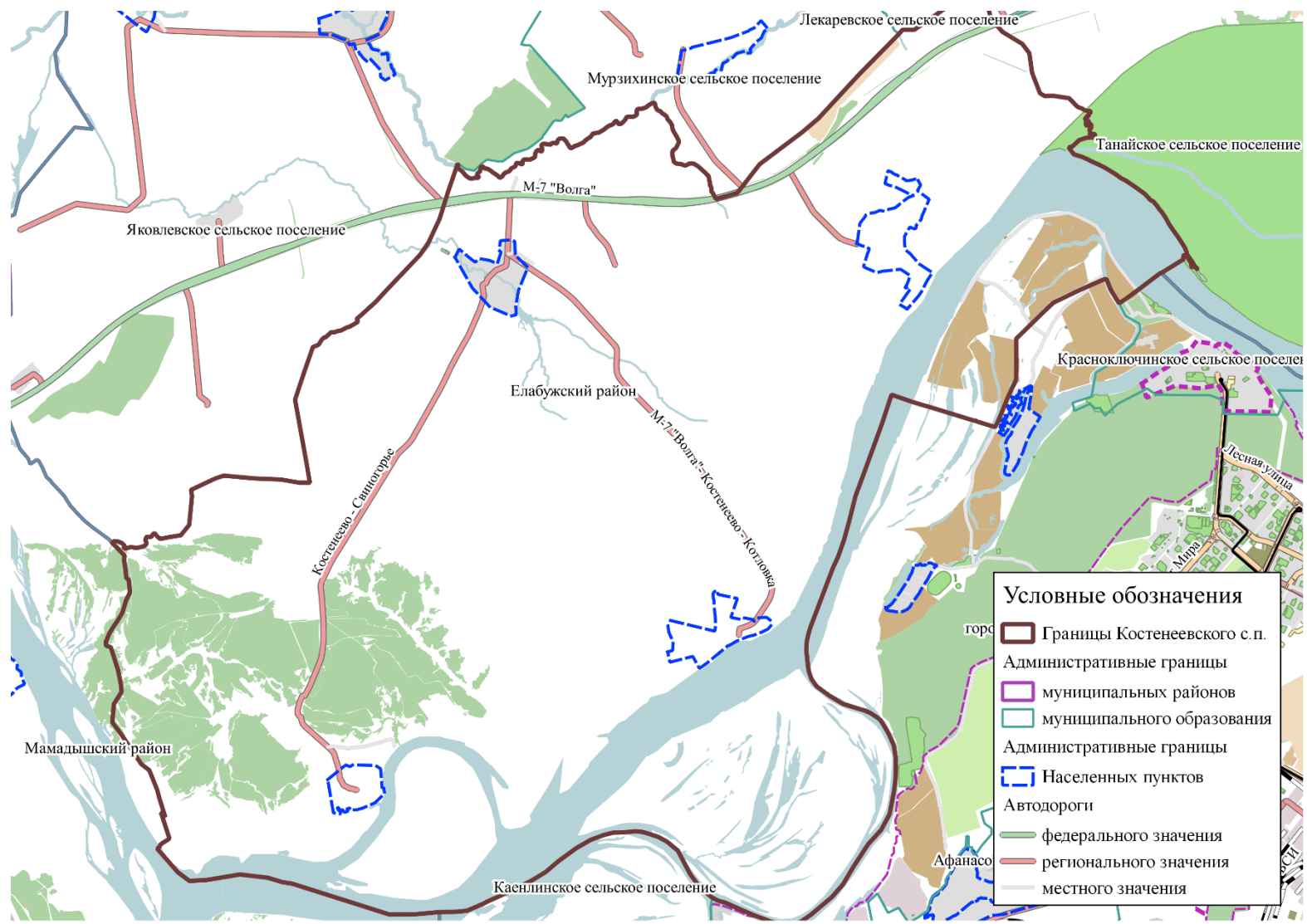


Рисунок 2 – Схема дорожной сети дорог муниципального образования Костенеевское

Таблица 3 – Перечень дорог общего пользования, проходящих по территории муниципального образования Костенеевское сельское поселение

№ п/п	Наименование дороги	Категория дороги	Общая протяженность дороги, км	Участки по видам покрытия				Общее число полос движения	Ширина полосы движения, м
				цементобетон	асфальтобетон	щебень, гравий	грунт		
Автомобильные дороги федерального значения									
1	М - 7 «Волга»	ІБ	12,212	-	12,212	-	-	4	3,75
Автомобильные дороги регионального значения									
2	М-7 "Волга"-Покровское	IV	2,940	-	2,940	-	-	2	3,0 - 3,25
3	М-7 "Волга"-Костенеево-Котловка	IV	11,550	-	11,550	-	-	2	3,0 - 3,25
4	М-7 "Волга"-Казыли	IV	1,690	-	-	1,690	-	2	3,0 - 3,25
5	М-7 "Волга"-Костенеево-Свиногорье	V	12,162	-	11,520	0,642	-	1	3,5 - 4,5
Автомобильные дороги местного значения									
6	Подъезд к биотермической яме у с.Котловка	-	1	-	-	-	1	-	-
7	Котловка-Свиногорье	-	7,5	-	-	-	7,5	-	-
8	Покровское-Казыли	-	5,1	-	-	-	5,1	-	-
9	Костенеево-Казыли	-	1,3	-	-	-	1,3	-	-
10	Костенеево-Свиногорье	-	8,36	-	-	-	8,36	-	-
11	Подъезд к овцеферме у с.Котловка	-	0,42	-	0,42	-	-	-	-
12	Подъезд к объектам с/х у с.Костенеево	-	0,66	-	-	-	0,66	-	-
13	Костенеево-Черенга	-	2,5	-	-	-	2,5	-	-

Экологическая нагрузка со стороны участников дорожного движения оценивается как низкая ввиду следующих обстоятельств:

- невысокие значения интенсивности движения и загрузки УДС;
- незначительная доля грузовых транспортных средств в общем потоке;
- отсутствие заторовых ситуаций.

К недостаткам улично-дорожной сети муниципального образования можно отнести неудовлетворительное состояние и отсутствие тротуаров, необходимых для упорядочения движения пешеходов, вследствие чего существует высокая вероятность возникновения ДТП с участием пешеходов на улицах населенных пунктов

### 1.5 Анализ состава парка транспортных средств и уровня автомобилизации в поселении, обеспеченность парковками (парковочными местами)

Для проведения количественного и качественного анализа активного парка транспортных средств на территории муниципального образования Костенеевское сельское поселение были использованы данные отчетов Федеральной налоговой службы Российской Федерации (ФНС РФ). Количественные характеристики парка транспортных средств поселения по итогам 2016 года приведены в таблице 4.

Таблица 4 – Количественные характеристики парка транспортных средств муниципального образования Костенеевское сельское поселение

Наименование	Всего, ед.	В собственности организаций, ед.	В собственности граждан, ед.
Транспортные средства, всего, в том числе:	309	11	298
легковые автомобили	277	11	266
мотоциклы, мотороллеры	4	0	4
автобусы	1	0	1
грузовые автомобили	27	0	27

Из таблицы следует, что подавляющую часть транспортных средств,

зарегистрированных на территории сельского поселения, составляют легковые автомобили. Доля грузового транспорта является незначительной, но имеет тенденцию к увеличению.

Уровень автомобилизации по Костенеевскому сельскому поселению составляет 246 автомобиля на 1000 человек. Хранение автотранспорта на территории Костенеевского сельского поселения осуществляется в пределах участков объектов притяжения и на придомовых участках жителей поселения.

Согласно проведенному расчету потребности в машино-местах для временного хранения ТС был выявлен дефицит выявлен у «Костенеевская СОШ» и Покровского СК в количестве 35 машино-мест.

## 1.6 Характеристика работы транспортных средств общего пользования, включая анализ пассажиропотока

Пассажирский транспорт является важнейшим элементом сферы обслуживания населения, без которого невозможно нормальное функционирование общества. Он призван удовлетворять потребности населения в передвижениях, вызванные производственными, бытовыми, культурными целями.

Пассажирские перевозки осуществляются согласно утверждённому реестру муниципальных маршрутов регулярных перевозок Елабужского муниципального района. Перевозкой пассажиров в муниципальном образовании Костенеевское сельское поселение занимается один индивидуальный предприниматель Карионов И.С. По территории муниципального образования Костенеевское сельское поселение проходит один регулярный маршрут № 103 «Елабуга – н.п Дюм-Дюм».

Данные по технико-эксплуатационным параметрам регулярного маршрута общественного транспорта Елабужского района, проходящего по территории муниципального образования Костенеевское сельское поселение

приведены в табл. 5.

Одним из важнейших компонентов инфраструктуры системы маршрутных пассажирских перевозок являются остановочные пункты. Для безопасной и удобной их эксплуатации как со стороны пассажиров, так и для водителей, осуществляющих пассажирские перевозки, и для других участников дорожного движения необходимо при устройстве остановок общественного транспорта соблюдать требования ГОСТ Р 52766-2007 «Дороги автомобильные общего пользования. Элементы обустройства. Общие требования» и других нормативных документов, регламентирующих работы дорожных служб по обустройству остановочных пунктов с учетом комфортных условий для различных (в том числе и маломобильных) групп населения.

Таблица 5 – технико-эксплуатационные параметры регулярного маршрута общественного транспорта Елабужского района, проходящего по территории муниципального образования Костенеевское сельское поселение

Наименование параметра	Значение параметра
Регистрационный номер маршрута	103
Наименование маршрута	Елабуга-н.п. Дюм-Дюм
Протяженность маршрута, км	138,6
Максимальное количество ТС	1
Марка ТС на маршруте	ПАЗ 32054
Месячный пассажиропоток, тыс. чел.	4,3-4,8
Количество рейсов в месяц	56-62
Нормативная вместимость ТС, чел.	38
Примечание – технико-эксплуатационные параметры были получены из утверждённого реестра муниципальных маршрутов регулярных перевозок Елабужского муниципального района 2016 года и отчетов за 2017 год по пассажирским перевозкам, предоставленных перевозчиками.	

На рисунке 3 представлена картограмма размещения остановочных пунктов поселения. В таблице 6 приведены данные по обустройству остановочных пунктов исследуемого муниципального образования.

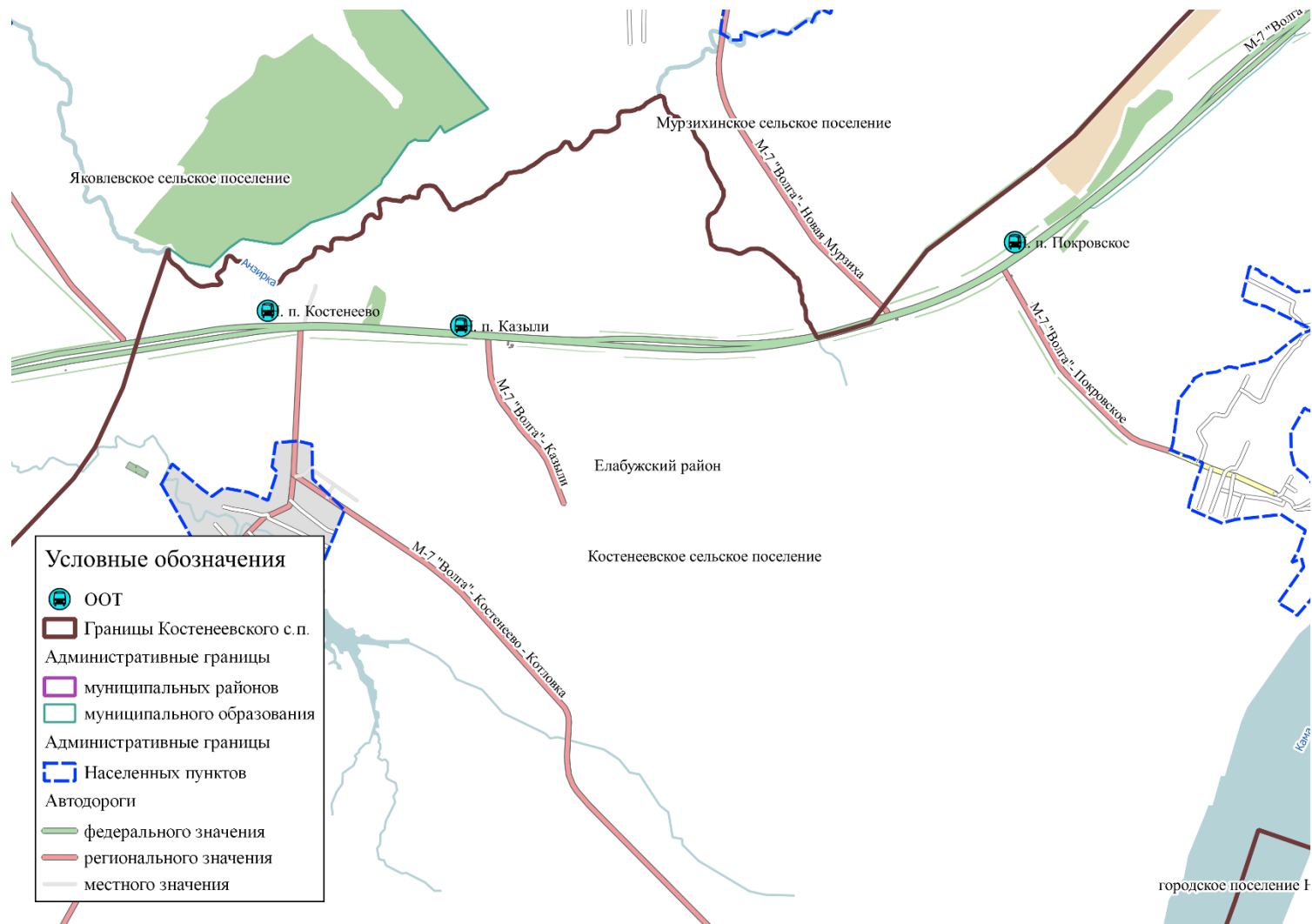


Рисунок 3 – Картограмма размещения остановочных пунктов пассажирского маршрутного транспорта на территории муниципального образования Костенеевское сельское поселение

Таблица 6 – Обустройство остановок общественного транспорта на территории МО Костенеевское

№ п/п	Название	Направление	Автобусный павильон	Посадочная площадка	Остановочная площадка	Знак остановки	Освещение	Пешеходный переход
1	Н. п. Костенево	Прямое	+	+	+	+	-	+
2	Н. п. Казыли	Прямое	+	+	+	+	-	+
3	Н. п. Покровское	Прямое	+	+	+	+	-	+

### 1.7 Характеристика условий пешеходного и велосипедного передвижения.

Пешеходное движение является наиболее предпочтительным видом корреспонденций, поскольку предъявляет наименьшие требования к транспортной инфраструктуре, не порождает негативных последствий, связанных с загрязнением окружающей среды и зашумлением, а также способствует повышению уровня здоровья населения. Однако для удобного и безопасного перемещения граждан следует обеспечить улично-дорожную сеть необходимыми пешеходными связями с использованием соответствующих технических средств организации дорожного движения.

Улицы и дороги муниципального образования Костенеевское не обеспечены тротуарами и пешеходными дорожками. Обустройство улично-дорожной сети поселения современной пешеходной инфраструктурой позволит решить ряд задач:

- повысить уровень безопасности и комфорта пешеходного движения;
- обеспечить пешеходную доступность населенных пунктов поселения;
- повысить качество пеших трудовых миграций жителей поселения, т. е. перемещения до мест приложения труда;
- обеспечить пешеходные связи периферии поселения с центральным

районом;

- обеспечить пешеходную доступность объектов культурно-бытового обслуживания;

- повысить пешеходную связность внутри населенных пунктов поселения;

- обеспечить пешеходными маршрутами историко-ландшафтные комплексы, имеющие статус культурного наследия, в целях рекреации и развития туризма.

Улично-дорожная сеть муниципального образования Костенеевское не оборудована наружным электроосвещением.

Велосипедное движение обладает теми же преимуществами, что и пешеходные перемещения, к тому же позволяет осуществлять корреспонденции на большие расстояния. Специализированные дорожки для велосипедного передвижения на территории муниципального образования не предусмотрены. Движение велосипедистов осуществляется в соответствии с требованиями ПДД по дорогам общего пользования.

### 1.8 Характеристика движения грузовых транспортных средств, оценка работы транспортных средств коммунальных и дорожных служб, состояния инфраструктуры для данных транспортных средств.

Грузовой транспорт является основным видом транспорта для перемещения грузов от места производства к месту потребления. Основные маршруты движения грузового транспорта в населенных пунктах проходят по поселковым дорогам, а также по центральным улицам,

таким образом создаются условия для снижения уровня загрязнения воздуха

снижения нагрузки на дорожно-транспортную сеть сельского поселения



уровня аварийности. Транспортных организаций, осуществляющих грузовые перевозки на территории Костенеевского сельского поселения не имеется.

### 1.9 Анализ уровня безопасности дорожного движения.

Всесторонний анализ данных о ДТП является одной из наиболее важных составляющих работы по организации и обеспечению безопасности дорожного движения.

На сегодняшний день проблема аварийности на автомобильных дорогах приобретает особую остроту в связи с увеличением парка транспортных средств, несоответствием дорожно-транспортной инфраструктуры потребностям участников дорожного движения и крайне низкой дисциплиной как водителей, так и пешеходов.

В настоящее время обеспечение безопасности дорожного движения как на дорогах и улицах населенных пунктов, так и на дорогах регионального значения, предупреждение дорожно-транспортных происшествий и снижение тяжести их последствий является одной из актуальных задач комплексного развития транспортной инфраструктуры.

В качестве исходных данных для анализа статистики аварийности были использованы данные официальной статистики аварийности Главного управления по обеспечению безопасности дорожного движения (ГИБДД) РФ, открытые данные, предоставленные министерством внутренних дел РФ.

Общая статистика аварийности за трехлетний период по Елабужскому району приведена в таблице 7.

Таблица 7 – Статистика ДТП в Елабужском районе за 2015 – 2017 гг.

Общие данные	2015 г.	2016 г.	2017 г.
Количество учетных ДТП, единиц	110	99	140
Погибло, человек	14	9	12
Ранено, человек	175	148	188
Соц. риск, погибших на 100 тысяч населения	16	10	14
Тяжесть последствий, %	8	6	6

Социальный риск за 2017 год составил 14 погибших на 100 тысяч населения. Тяжесть последствий, рассчитываемая как доля погибших в ДТП от общего числа пострадавших (погибшие и раненые), за 2017 год составила 6 %. Таким образом, можно сделать вывод, что аварийность на дорогах Елабужского района в 2017 году находилась на достаточно низком уровне.

Мест концентрации ДТП на территории муниципального образования Костенеевское сельское поселение не выявлено.

### 1.10 Оценка уровня негативного воздействия транспортной инфраструктуры на окружающую среду, безопасность и здоровье населения.

Автомобильный транспорт и инфраструктура автотранспортного комплекса относится к главным источникам загрязнения окружающей среды.

Основной причиной высокого загрязнения воздушного бассейна выбросами автотранспорта является увеличение количества автотранспорта, его изношенность и некачественное топливо.

Отработавшие газы двигателей внутреннего сгорания содержат вредные вещества и соединения, в том числе канцерогенные. Нефтепродукты, продукты износа шин, тормозных накладок, хлориды, используемые в качестве антиобледенителей дорожных покрытий, загрязняют придорожные полосы и водные объекты.

Главный компонент выхлопов двигателей внутреннего сгорания (кроме шума) – окись углерода (угарный газ) – опасен для человека, животных, вызывает отравление различной степени в зависимости от концентрации. При взаимодействии выбросов автомобилей и смесей загрязняющих веществ в воздухе могут образоваться новые вещества, более агрессивные. На прилегающих территориях к автомобильным дорогам вода, почва и растительность является носителями ряда канцерогенных веществ. Недопустимо выращивание здесь овощей, фруктов и скармливание травы

животным.

Одним из направлений в работе по снижению негативного влияния автотранспорта на загрязнение окружающей среды является дальнейшее расширение использования альтернативного топлива – сжатого и сжиженного газа, благоустройство дорог, контроль работы двигателей.

### 1.11 Характеристика существующих условий и перспектив развития и размещения транспортной инфраструктуры поселения.

С учетом того, что территория Костенеевского сельского поселения по состоянию на 01.01.2017 года не является привлекательной для инвесторов (невысокий уровень коммунальной, социальной и логистической инфраструктуры, отсутствие общераспространенных полезных ископаемых и др.) перспективы развития транспортной инфраструктуры связаны только с возможным развитием сельскохозяйственного производства. С учетом сложившихся цен на сельскохозяйственную продукцию и возможностей государства и сельскохозяйственных производителей на период до 2035 года высоких темпов развития и размещения транспортной инфраструктуры Костенеевского сельского поселения не ожидается.

В рамках СТП РФ Транспорт содержит мероприятие по железнодорожному транспорту: в разделе «Строительство специализированных высокоскоростных железнодорожных магистралей» на первый этап (до 2020 года) при строительстве магистрали Казань – Екатеринбург. По железной дороге помимо пассажирских перевозок возможен перевоз опасных грузов: химических реагентов, газа, бензина и других нефтепродуктов, как в Елабужский район, так и в другие районы РТ.

### 1.12 Оценка нормативно-правовой базы, необходимой для функционирования и развития транспортной инфраструктуры.

Функционирование и развитие транспортной инфраструктуры

Костенеевского сельского поселения осуществляется в соответствии с:

- Федеральным законом от 08.11.2007г. № 257-ФЗ «Об автомобильных дорогах и о дорожной деятельности в РФ и о внесении изменений в отдельные законодательные акты Российской Федерации»;
- Федеральным законом от 10.12.1995г. № 196-ФЗ «О безопасности дорожного движения»;
- Постановлением Правительства РФ от 23.10.1993г. № 1090 «О правилах дорожного движения»;
- Градостроительным кодексом Российской Федерации;
- Генеральным планом муниципального образования Костенеевского сельского поселения Елабужского района Республики Татарстан, утвержденным Решением Совета Костенеевского сельского поселения от 2012 года.

Нормативно-правовая база, необходимая для функционирования и развития транспортной инфраструктуры муниципального образования Костенеевского сельского поселения Елабужского района Республики Татарстан, в основном сформирована.

### 1.13 Оценка финансирования транспортной инфраструктуры

Совет Костенеевского сельского поселения утвердил Решение № 151 от 14.12.2018 г. О бюджете Костенеевского сельского поселения Елабужского муниципального района Республики Татарстан на 2019 год и плановый период 2020 и 2021 г.

В Решении отражаются расходы на строительство, содержание и ремонт автомобильных дорог и инженерных сооружений на них в рамках благоустройства.

Общий объем финансирования дорожного - мостового хозяйства муниципального образования Костенеевского на 2019 г. составляет 499,8 тыс. руб.

## 2 Разработка прогноза транспортного спроса, изменения объемов и характера передвижения населения и перевозок грузов на территории муниципального образования

### 2.1 Прогноз социально-экономического и градостроительного развития поселения

Документом территориального планирования муниципального образования – Костенеевское сельское поселение вариативность сценариев социально-экономического развития обуславливается демографическими тенденциями. В рамках прогнозирования численности населения выделены два сценария:

- сценарий сохранения (экстраполяции) существующих социально-экономических трендов (пессимистический сценарий);
- сценарий активного экономического роста (оптимистический сценарий).

Основой первого сценария является экстраполяция прогноз численности населения по периоду 1998-2008 годов. В период до 2021 года основные показатели рождаемости, смертности и миграции останутся на сегодняшнем уровне, в период с 2021 по 2031 год они несколько улучшатся, но останутся негативными.

Сокращение населения и трудовых ресурсов с большой вероятностью не позволит рассчитывать на сколько-нибудь интенсивное развитие экономики сельского поселения.

Основой выполнения второго сценария является реализация политики, направленной как на стабилизацию демографической ситуации (предполагается наиболее полная реализация мероприятий Концепции демографической политики Российской Федерации на период до 2025 года, к которым отнесены мероприятия, направленные на повышение качества оказания медицинской помощи женщинам в период беременности и родов, развития системы

социальной поддержки семьи в связи с рождением и воспитанием детей, укрепление института семьи), так и на экономический рост, сопровождающийся развитием существующих и появлением новых производств, жилищным строительством, повышением качества социальной сферы.

За счет реализации активной демографической политики коэффициент рождаемости в городском округе к 2021 году практически не сократится, несмотря на сокращение количества женщин в детородном возрасте, а к 2031 году из-за некоторого улучшения структуры населения коэффициент несколько вырастет. Коэффициент смертности будет плавно снижаться за счет значительного падения смертности в трудоспособном возрасте от заболеваний, травматизма на производстве, потребления алкоголя и наркотических веществ. Сальдо миграции в городском округе к 2021 году стабилизируется на нулевой отметке, а к 2031 году за счет развития экономической базы городского округа станет устойчиво положительным. Прогноз численности населения муниципального образования Костенеевское представлен в таблице 8.

Таблица 8 – Прогноз численности населения в муниципальном образовании Костенеевское

Наименование показателя	Единица измерения	Исходный год (2012г.)	Первая очередь (2012-2020гг.)	Расчетный срок (2021-2035гг.)
Численность населения - всего, в том числе	чел.	1121	1246	1344
с.Костенеevo	чел.	552	646	728
с.Котловка	чел.	236	285	290
с.Покровское	чел.	164	152	156
с.Свиногорье	чел.	55	99	210
д.Казыли	чел.	114	113	120

Жилищная обеспеченность населения в Костенеевском сельском поселении составляет на 2016 год 19.5 м<sup>2</sup> на человека. При условии дальнейшей убыли населения и роста жилищного фонда, средние показатели обеспеченности продолжат расти. Динамика показателей жилищного фонда

представлена в таблице 9.

Таблица 9 – Динамика показателей жилищного фонда

Показатели	Единица измерения	На 2012 год	На 2020 год	На 2035 год
Жилищный фонд – всего, в том числе	тыс.м <sup>2</sup>	21,8	82,9	18,5
С.Костенево	тыс.м <sup>2</sup>	10,8	20,4	36,4
С.Котловка	тыс.м <sup>2</sup>	4,6	16,5	36,3
с.Покровское	тыс.м <sup>2</sup>	3,1	14,0	32,3
с.Свиногорье	тыс.м <sup>2</sup>	1,1	28,7	74,7
д.Казыли	тыс.м <sup>2</sup>	2,1	3,1	4,8
Новое жилищное строительство за период – всего, в том числе	тыс.м <sup>2</sup>	-	61,0	101,7
с.Костенево	тыс.м <sup>2</sup>	-	9,6	16,0
с.Котловка	тыс.м <sup>2</sup>	-	11,9	19,8
с.Покровское	тыс.м <sup>2</sup>	-	10,9	18,3
с.Свиногорье	тыс.м <sup>2</sup>	-	27,6	46,0
д.Казыли	тыс.м <sup>2</sup>	-	1,0	1,7

## 2.2 Прогноз транспортного спроса поселения, объемов и характера передвижения населения и перевозок грузов по видам транспорта, имеющегося на территории поселения

Относительно стабильная демографическая и социально-экономическая ситуация в городском округе позволяет сделать вывод об отсутствии реальных предпосылок к значительному изменению транспортного спроса, объемов и характера передвижения населения на территории муниципального образования в расчетном периоде.

Основным видом транспорта на территории сельского поселения является автомобильный, водный вид транспорта, играет крайне незначительную роль в пассажирских перевозках, объемы грузоперевозок этими видами транспорта носят стабильный характер. Существующая инфраструктура автомобильного транспорта справляется с решаемыми задачами, но обладает посредственными

характеристиками (низкий уровень благоустройства УДС и состояния дорожного полотна; недостаточная ширина проезжих частей ряда улиц; нехватка мостовых сооружений через естественные преграды; и др.). Увеличение транспортного спроса прогнозируется в случае преобладания в социально-экономическом развитии муниципального образования трендов оптимистического сценария Генерального плана.

## 2.3 Прогноз развития транспортной инфраструктуры по видам транспорта

«Схемой территориального планирования Российской Федерации в области федерального транспорта (железнодорожного, воздушного, морского, внутреннего водного транспорта) и автомобильных дорог федерального значения», утвержденной Распоряжением Правительства РФ от 19.03.2013 № 384-р (ред. от 18.09.2015), в разделе «Положение о территориальном планировании», часть 1 «Железнодорожный транспорт», подраздел «Строительство специализированных высокоскоростных железнодорожных магистралей», п. 2. предусмотрено строительство Высокоскоростной железнодорожной магистрали «Казань – Екатеринбург». Общая протяженность ВСМ составит 766 км.

Остановки высокоскоростных поездов предусмотрены на 8 станциях: Казань-2, Екатеринбург, Кудекса, Чернушка, Первоуральск, Набережные Челны, Янаул, Красноуфимск. В границах проекта планировки в Елабужском районе предлагается строительство железнодорожной станции около г. Елабуги.

Документами стратегического и территориального планирования государственного и местного уровней мероприятий по развитию водного и воздушного транспорта на территории муниципального образования Костенеевское сельское поселение не предусмотрено.



## 2.4 Прогноз развития дорожной сети поселения.

Генеральным планом муниципального образования Костенеевского в целях развития опорной улично-дорожной сети поселения планируются мероприятия по строительству, реконструкции, ремонту и содержанию дорог:

- реконструкция участка а/д М-7 «Волга», протяженностью 12,212 км;
- строительство а/д М-7 «Волга» – Черенга – Свиногорье, протяженностью 10,5 км;
- строительство а/д Костенеево – Казыли, протяженностью 1,3 км;
- строительство а/д Котловка – Свиногорье, протяженностью 7,5 км;
- строительство а/д Покровское – Казыли, протяженностью 5,1 км;
- строительство а/д Подъезд к биотермической яме у с. Котловка, протяженностью 1,0 км;
- строительство а/д Подъезд к сельскохозяйственным объектам у с. Костенеево, протяженностью 0,7 км;
- строительство а/д Костенеево – Черенга, протяженностью 2,5 км.

Реализация Решения № 151 от 14.12.2018 «О бюджете Костенеевского сельского поселения Елабужского муниципального района Республики Татарстан на 2019 год и плановый периоды 2020 и 2021 годы» позволит сохранить существующую сеть автомобильных дорог за счет качественного содержания, осуществления контроля за перевозкой грузов, инструментальной диагностике технического состояния автомобильных дорог и искусственных сооружений на них, повысить качественные характеристики дорожных покрытий и безопасность дорожного движения за счет проведения целевых мероприятий по ремонту, капитальному ремонту, реконструкции автомобильных дорог, применения новых технологий и материалов, разработки и обновлению проектов организации дорожного движения.

## 2.5 Прогноз уровня автомобилизации, параметров дорожного движения.

Прогноз уровня автомобилизации для населенных пунктов Владимирской области содержится в «Республиканские нормативы градостроительного проектирования Республики Татарстан». На базе прогнозных данных можно предположить, что на долгосрочный период до 2035 года обеспеченность жителей муниципального образования Костенеевское сельское поселение индивидуальными легковыми автомобилями составит:

- в 2020 году – 320,9 легковых автомобилей;
- в 2035 году – 493,9 легковых автомобилей.

Определение параметров дорожного движения является неотъемлемой частью при определении мероприятий по снижению аварийности на дороге, а также для совершенствования регулирования дорожного движения на перекрестке. К основным параметрам дорожного движения относят: интенсивность движения, интенсивность прибытия на зеленый сигнал, динамический коэффициент приведения состава транспортного потока, поток насыщения, установившийся интервал убытия очереди автомобилей, коэффициент загрузки полосы движением, доля зеленого сигнала в цикле, коэффициент приращения очереди, средняя длина очереди в автомобилях и метрах, удельное число остановок автомобиля, коэффициент безостановочной проходимости.

Анализ существующей обстановки и сложившихся трендов социально-экономического развития позволяет сделать вывод, что в поселении на расчетный срок значительных изменений параметров дорожного движения не прогнозируется, плотность дорожной сети существенно не изменится.

## 2.6 Прогноз показателей безопасности дорожного движения.

Задачами транспортной инфраструктуры в области снижения вредного воздействия транспорта на окружающую среду являются:

- сокращение вредного воздействия транспорта на здоровье человека за счет снижения объемов воздействий, выбросов и сбросов, количества отходов на всех видах транспорта;

- мотивация перехода транспортных средств на экологически чистые виды топлива.

Для снижения вредного воздействия транспорта на окружающую среду и возникающих ущербов необходимо:

- уменьшить вредное воздействие транспорта на воздушную и водную среду и на здоровье человека за счет применения экологически безопасных видов транспортных средств;

- стимулировать использование транспортных средств, работающих на альтернативных источниках (не нефтяного происхождения) топливно-энергетических ресурсов.

Для снижения негативного воздействия транспортно-дорожного комплекса на окружающую среду в условиях увеличения количества автотранспортных средств и повышения интенсивности движения на автомобильных дорогах предусматривается реализация следующих мероприятий:

- разработка и внедрение новых способов содержания, особенно в зимний период, автомобильных дорог общего пользования, позволяющих уменьшить отрицательное влияние противогололедных материалов;

- обустройство автомобильных дорог средствами защиты окружающей среды от вредных воздействий, включая применение искусственных и растительных барьеров вдоль автомагистралей для снижения уровня шумового воздействия и загрязнения прилегающих территорий.

Таким образом, можно прогнозировать дальнейшее снижение основных показателей аварийности.

## 2.7 Прогноз негативного воздействия транспортной инфраструктуры на окружающую среду и здоровье населения.

Задачами транспортной инфраструктуры в области снижения вредного

воздействия транспорта на окружающую среду являются:

- Сокращение вредного воздействия транспорта на здоровье человека за счет снижения объемов воздействий, выбросов и сбросов, количества отходов на всех видах транспорта;

- Мотивация перехода транспортных средств на экологически чистые виды топлива. Для снижения вредного воздействия транспорта на окружающую среду и возникающих ущербов необходимо:

- Уменьшить вредное воздействие транспорта на воздушную и водную среду и на здоровье человека за счет применения экологически безопасных видов транспортных средств;

- стимулировать использование транспортных средств, работающих на альтернативных источниках (не нефтяного происхождения) топлива - энергетических ресурсов.

Для снижения негативного воздействия транспортно-дорожного комплекса на окружающую среду в условиях увеличения количества автотранспортных средств и повышения интенсивности движения на автомобильных дорогах предусматривается реализация следующих мероприятий:

- разработка и внедрение новых способов содержания, особенно в зимний период, автомобильных дорог общего пользования, позволяющих уменьшить отрицательное влияние противо-гололедных материалов;

- обустройство автомобильных дорог средствами защиты окружающей среды от вредных воздействий, включая применение искусственных и растительных барьеров вдоль автомагистралей для снижения уровня шумового воздействия и загрязнения прилегающих территорий.

Сведения о планируемых значениях показателей Программы представлены в разделе 6. В целом прогнозируется снижение негативного воздействия транспортной инфраструктуры на окружающую среду и здоровье населения прежде всего за счет перехода к использованию более экологически – чистых транспортных средств и материалов обустройства транспортной инфраструктуры.

### 3 Определение целевых показателей (индикаторов) развития транспортной инфраструктуры

Стратегиями социально-экономического развития Республики Татарстан и Елабужского муниципального района рассматриваются три возможных сценария.

*Базовый* сценарий предполагает стабильное, планомерное развитие экономики, с темпами роста, благоприятными для района. Накопленный темп роста валового территориального продукта (ВТП) с 2015 по 2030 год прогнозируется с увеличением в 1,7 раз на фоне благоприятной мировой экономической обстановки. За счет развития Особой экономической зоны производственно-промышленного типа (ОЭЗ ППТ) «Алабуга» численность работников предприятий увеличится с 2015 по 2030 гг. на 15 %. Численность населения будет также стабильно расти. Производительность вырастет в 1,85 раза в 2030 году по отношению к 2015 году. Доля инновационного производства увеличится с 5,7 % до 15 % в 2030 году. Прогнозируется увеличение доли малого и среднего бизнеса в ВТП на 0,9 % к 2030 году,

а численность занятых на предприятиях малого и среднего бизнеса увеличится на 5 % к 2030-му году в общем объеме работников всех предприятий. Обеспеченность населения жильем растет умеренными темпами, и к 2030 году показатель составит 30,1 кв. м жилья на 1 жителя.

Увеличивается приток туристов, с ежегодной динамикой в 5 – 6 %, растет инвестиционная привлекательность района для бизнеса. Уровень экономической самодостаточности района прогнозируется с ростом от 0,55 до 0,81 %. В целом, базовый сценарий развития предполагает реализацию всех поставленных задач и инвестиционных проектов.

*Оптимистический* сценарий основывается на тенденциях улучшения мировой экономической обстановки, характеризуется динамичным ростом экономики Елабужского района.

Валовой территориальный продукт увеличивается более высокими темпами, накопленный темп роста в 2030 году составит 1,9 % по отношению к 2015 году. Активно развивается промышленность, сельское хозяйство, ведется интенсивное строительство жилья. Улучшается качество жизни населения.

Уровень жителей, систематически занимающихся спортом, с каждым годом увеличивается на 3 – 4 % и к 2030 году достигает 56 %. Доходы населения возрастут к 2030 году в 2,3 раза. Доходы бюджета увеличиваются, обновляется инфраструктура муниципального образования, что способствует развитию туризма. Туристический поток к 2030 году увеличивается в 3,4 раза. Продолжает свое развитие Особая экономическая зона «Алабуга», увеличивается количество предприятий и численности работников, развиваются мелкие и средние производства. Доля малого и среднего бизнеса в ВТП достигает в 2030 году 35 %, однако основной движущей силой экономики остаются крупные предприятия обрабатывающей промышленности.

*Инерционный* сценарий предполагает значительное влияние внешних факторов мировой экономики, с невысокими темпами роста экономического развития муниципального образования. Валовой территориальный продукт

растет, но значительно более низкими темпами. Предприятия продолжают испытывать трудности. Возможно закрытие некоторых производств, связанных с импортным сырьем. Снижается доля малого и среднего бизнеса в ВТП. Уровень безработицы находится на высоком уровне, и только с 2020 года прогнозируется снижение. Сохраняется низкий уровень самодостаточности района. Собственных средств бюджета не хватает на реализацию муниципальных программ в полном объеме. Однако, развитие туризма продолжается, туристический поток увеличится к 2030 году в 1,8 раз благодаря уже сложившемуся устойчивому бренду города. Снижается объем инвестиционных вложений. Доля инвестиций в общем объеме РТ сохраняется на уровне около 5 %, с увеличением к 2030 году до 5,7 %, благодаря развитию ОЭЗ ППТ «Алабуга».

На основании изложенного, наиболее рациональным для реализации в муниципальном образовании Костенеевское считать базовый сценарий развития транспортной инфраструктуры.

4 Перечень мероприятий (инвестиционных проектов) по проектированию, строительству, реконструкции объектов транспортной инфраструктуры предлагаемого к реализации варианта развития транспортной инфраструктуры, технико-экономических параметрах объектов транспорта, очередности реализации мероприятий (инвестиционных проектов)

4.1 Мероприятия по развитию транспортной инфраструктуры по видам транспорта

4.1.1 Автомобильный транспорт

В соответствии с Генеральным планом муниципального образования Костенеевское сельское поселение предусмотрено мероприятие регионального

значения по размещению объекта придорожного сервиса площадки отдыха на дороге М-7 «Волга» (994 км, справа) на 2019-2020 гг.

Остальные мероприятия по развитию дорожной сети поселения рассмотрены в подразделе 4.6 данной ПКРТИ.

#### 4.1.2 Железнодорожный транспорт

По территории муниципального образования Костенеевское сельское поселение будет проходить высокоскоростная железнодорожная магистраль «Казань – Екатеринбург». Общая протяженность по территории РФ составит 766 км.

#### 4.1.3 Водный транспорт

Мероприятия по развитию транспортной инфраструктуры по водному транспорту не планируются ввиду недостаточности средств местного бюджета и отсутствия перспектив развития данных направлений.

#### 4.1.4 Воздушный транспорт

Мероприятия по развитию транспортной инфраструктуры по воздушному транспорту не планируются ввиду недостаточности средств местного бюджета и отсутствия перспектив развития данных направлений.

### 4.2 Мероприятия по развитию транспорта общего пользования, созданию транспортно-пересадочных узлов.

Существующая система обслуживания населения автомобильным пассажирским транспортом общего пользования в настоящее время в целом удовлетворяет спросу жителей муниципального образования Костенеевское на транспортные услуги.

Для снижения негативного воздействия общественного транспорта на окружающую среду в условиях увеличения уровня автомобилизации



необходим переход подвижного состава на альтернативные виды топлива. В настоящее время разработана Государственная программа «Внедрение газомоторной техники с разделением на отдельные подпрограммы по автомобильному, железнодорожному, морскому, речному, авиационному транспорту и технике специального назначения», в рамках которой запланировано экономическое стимулирование приоритетного использования транспортной техники с повышенными экологическими показателями.

Как показали натурные обследования, на территории исследуемого муниципального образования необходимо обустроить остановочные пункты н.п. Костенеево, н.п. Казыли и н.п. Покровское стационарным освещением.

Мероприятия по обустройству остановочных пунктов должны быть проведены в соответствии с ГОСТ Р 52766-2007 «Дороги автомобильные общего пользования. Элементы обустройства. Общие требования».

При проведении мероприятий по обустройству остановок общественного транспорта и замене подвижного состава необходимо учитывать методические рекомендации по проектированию мероприятий по обеспечению доступа инвалидов к объектам дорожного хозяйства (ОДМ 218.2.007–2011), а также требования приказа Минтранса РФ от 1 декабря 2015 года N 347 «Об утверждении Порядка обеспечения условий доступности для пассажиров из числа инвалидов транспортных средств автомобильного транспорта и городского наземного электрического транспорта, автовокзалов, автостанций и предоставляемых услуг, а также оказания им при этом необходимой помощи».

#### 4.3 Мероприятия по развитию инфраструктуры для легкового автомобильного транспорта, включая развитие единого парковочного пространства

В соответствии с Генеральным планом муниципального образования Костенеевское предусмотрено мероприятие регионального значения по размещению объекта придорожного сервиса площадки отдыха на дороге М-7 «Волга» (994 км, справа) на 2019-2020 гг.

Основным направлением развития инфраструктуры для легкового автомобильного транспорта в рамках выбранного варианта проектирования является создание и эффективное функционирование единого парковочного пространства. При этом должен быть исключен дефицит парковочного пространства.

При оценке существующего парковочного пространства был выявлен дефицит парковочных мест около «Костенеевского СК» и Покровского СК. В целях исключения выявленного дефицита парковочного пространства планируется организация мест для временного хранения ТС в количестве 25машино-мест.

Перечень проектируемых парковок для временного хранения ТС представлен в таблице 10.

Таблица 10 – Проектируемые парковки для временного хранения ТС

№ п/п	Местоположение	Кол-во машино-мест
1	с. Костенеево, ул. Молодежная, 33А	10
2	с. Покровское, ул.Центральная, 28А	6
Итого:		16

Реализация мероприятий по исключению дефицита парковочного пространства для временного хранения транспортных средств может выполняться как за счет средств местного бюджета, так и за счет средств государственно-частного партнерства (ГЧП).

#### 4.4 Мероприятия по развитию инфраструктуры пешеходного и велосипедного передвижения

Передвижение пешком является основным и наиболее распространенным видом передвижения во всех общественных группах в странах мира. Фактически любой маршрут начинается и заканчивается пешей ходьбой. На некоторых маршрутах ходьба является единственным способом передвижения, независимо и других маршрутах человек может проходить пешком один или несколько отрезков пути – например, добираясь пешком до автобусной

остановки и от нее и проезжая на автобусе некоторое расстояние между этими двумя пешеходными участками.

Обеспечение удобства и безопасности движения пешеходов является одним из наиболее важных и ответственных разделов организации движения в пределах населенных пунктов. Однако часто не уделяется достаточного внимания условиям пешеходного движения. Основные усилия по организации движения направлены главным образом на обеспечение безопасного и комфортного движения автомобильного транспорта. Такое положение в значительной мере объясняется тем, что при анализе ДТП в качестве основных причин наездов на пешеходов, как правило, выделяют нарушения правил со стороны пешеходов и водителей, а влияние, которое оказывают недостатки в организации движения, остается недостаточно изученным и учтенным.

Можно выделить следующие задачи организации движения пешеходов:

- обеспечение самостоятельных путей для передвижения людей вдоль улиц и дорог;
- оборудование пешеходных переходов;
- создание пешеходных зон;
- выделение жилых зон;
- комплексная организация движения на специфических постоянных пешеходных маршрутах.

Основной задачей обеспечения пешеходного движения вдоль магистралей является отделение его от транспортных потоков. Необходимыми мерами для этого являются устройство тротуаров на улицах и пешеходных дорожек вдоль автомобильных дорог.

В настоящее время в муниципальном образовании Костенеевское тротуарами оснащены менее 20 % автомобильных дорог. В целях развития инфраструктуры и повышения безопасности пешеходного движения планируются мероприятия по строительству пешеходных тротуаров с твердым покрытием на центральных улицах и дорогах с интенсивным движением, проходящих по территории населенных пунктов поселения.

Общая протяженность проектируемых пешеходных тротуаров составит 0,9 км. Параметры проектируемых тротуаров представлены в таблице 11.

Таблица 11 – Параметры проектируемых тротуаров

№ п/п	Наименование населенного пункта	Название улицы/дороги	Протяженность тротуара, км	Ширина тротуара, м
1	с. Покровское	а/д М-7 «Волга» – с. Покровское	0,9 (с одной стороны)	1,5

При проведении мероприятий по строительству и реконструкции тротуаров необходимо учитывать методические рекомендации по проектированию мероприятий по обеспечению доступа инвалидов к объектам дорожного хозяйства (ОДМ 218.2.007–2011).

Необходимо строительство линий электроосвещения на а/д М-7 «Волга» – Костенеево – Котловка, проходящей по территории муниципального образования Костенеевское сельское поселение. Общая протяженность проектируемых линий электроосвещений составит 0,98 км.

#### 4.5 Мероприятия по развитию инфраструктуры для грузового транспорта, транспортных средств коммунальных и дорожных служб.

Мероприятия по развитию инфраструктуры для грузового транспорта, транспортных средств коммунальных и дорожных служб не планируются

#### 4.6 Мероприятия по развитию сети дорог поселения

Генеральным планом муниципального образования Костенеевского в целях развития опорной улично-дорожной сети поселения планируются мероприятия по строительству, реконструкции, ремонту и содержанию дорог:

- реконструкция участка а/д М-7 «Волга», протяженностью 12,212 км;

- строительство а/д М-7 «Волга» – Черенга – Свиногорье, протяженностью 10,5 км;
- строительство а/д Костенеево – Казыли, протяженностью 1,3 км;
- строительство а/д Котловка – Свиногорье, протяженностью 7,5 км;
- строительство а/д Покровское – Казыли, протяженностью 5,1 км;
- строительство а/д Подъезд к биотермической яме у с. Котловка, протяженностью 1,0 км;
- строительство а/д Подъезд к сельскохозяйственным объектам у с. Костенеево, протяженностью 0,7 км;
- строительство а/д Костенеево – Черенга, протяженностью 2,5 км.

В целях повышения безопасности дорожного движения должно быть реализовано комплексное мероприятие по повышению эффективности организации дорожного движения в этом направлении, включающее мероприятия по:

- скоростному режиму движения транспортных средств на отдельных участках дорог или в различных зонах;
- ограничению доступа транспортных средств на определенные территории;
- устранению помех движению и факторов опасности (конфликтных ситуаций), создаваемых существующими дорожными условиями;
- обеспечению маршрутов безопасного движения детей к образовательным организациям;
- расстановке работающих в автоматическом режиме средств фото- и видеofиксации нарушений правил дорожного движения.

Также должна быть решена задача по организации системы мониторинга дорожного движения, установке детекторов транспортных потоков, организации сбора и хранения документации по ОДД, принципам формирования и ведения баз данных, условиям доступа к информации, периодичности ее актуализации.

Детализация данных мероприятий осуществляется посредством

разработки проектов и схем организации дорожного движения, регламентированных приказом Министерства транспорта РФ от 17 марта 2015 г. № 43 «Об утверждении правил подготовки проектов и схем организации дорожного движения».

Перечень мероприятий по развитию сети дорог Костенеевского сельского поселения приведен в таблице 12.

Таблица 12 – Мероприятия по развитию сети дорог поселения

№ пп	Наименование дороги	Вид работ: С - строительство; Р - реконструкция; КП – капитальный ремонт	Категория	Протяженность, км	Срок реализации
1	2	3	4	5	6
1	М-7 «Волга»	Р	I	12,2	2021-2035 гг.
2	М-7 «Волга» -Казыли	КП	IV	1,0	2021-2022 гг.
3	М-7 «Волга»-Черенга-Свиногорье	С	IV	10,5	2032-2035 гг.
4	Костенево-Казыли	С	V	1,3	2030-2031 гг.
5	Котловка-Свиногорье	С	IV	7,5	2023-2025 гг.
6	Покровское-Казыли	С	V	5,1	2033-2035 гг.
7	Подъезд к биотермической яме у с. Котловка	С	V	1	2020-2021 гг.
8	Подъезд к сельскохозяйственным объектам у с. Костенево	С	V	0,7	2021-2022 гг.
9	Костенево-Черенга	С	V	2,5	2033-2035 гг.

5 Оценка объемов и источников финансирования мероприятий (инвестиционных проектов) по проектированию, строительству, реконструкции объектов транспортной инфраструктуры предлагаемого к реализации варианта развития транспортной инфраструктуры.

Список мероприятий на конкретном объекте детализируется после разработки проектно-сметной документации. Стоимость мероприятий определена ориентировочно, основываясь на стоимости уже проведенных аналогичных мероприятий.

Реализация мероприятий программы осуществляется за счет средств бюджета Костенеевского сельского поселения и с привлечением дополнительных источников финансирования. Ежегодные объемы финансирования мероприятий, входящих в ПКРТИ, определяются при разработке бюджета Костенеевского сельского поселения на очередной финансовый год.

Общий объем финансовых средств, необходимых для реализации мероприятия Программы на 2019-2023 г.г. составляет 16 209 тыс. руб.

Информация о расходах на реализацию программы представлена в таблице 13.

Таблица 13 – Оценка объемов и источников финансирования мероприятий

№ п/п	Наименование мероприятия	Объем финансирования, тыс. руб.									Источник финансирования
		2019 г.	2020 г.	2021 г.	2022 г.	2023 г.	2024-	2025	2026	2027-2036 гг.	
<i>1</i>	<i>2</i>	<i>3</i>	<i>4</i>	<i>5</i>	<i>6</i>	<i>7</i>	<i>8</i>	<i>9</i>	<i>10</i>	<i>11</i>	<i>12</i>
Цель: развитие современной, эффективной и безопасной транспортной инфраструктуры Костенеевского сельского поселения, обеспечивающей высокий уровень доступности и качества оказываемых услуг транспортного комплекса для населения муниципального образования											
Задача: повышение эффективности и качества транспортного обслуживания											
Автомобильный транспорт											
1	Площадки отдыха на дороге М-7 «Волга» (994 км, справа)	-	-	-	-	-	-			10 000,0	Региональный бюджет
2	Установка дорожных указателей	-	10,0	10,0	10,0	10,0	10,0	10,0	10,0	166,5	Местный бюджет
3	Организация стационарного электроосвещения на остановочных пунктах	-	-	-	-	-				600,0	Региональный бюджет
4	Расширение парковочного пространства у объектов притяжения	-	-	-	-	-				1 566,3	Региональный бюджет
5	Строительство тротуара по а/д «М-7 «Волга» – »	-	-	-	-	-				2 700,0	Региональный бюджет
6	Реконструкция а/д М-7 «Волга»	-	-	-	-	-				2 196 000,0	Федеральный бюджет
7	Капитальный ремонт а/д «М-7 «Волга» -Казыли»	-	-	-	-	-				30 000	Региональный бюджет
8	Строительство а/д «М-7 «Волга»-Черенга-Свиногорье»	-	-	-	-	-				756 000,0	Региональный бюджет



Продолжение таблицы 13

<i>1</i>	<i>2</i>	<i>3</i>	<i>4</i>	<i>5</i>	<i>6</i>	<i>7</i>	<i>8</i>	<i>9</i>	<i>10</i>	<i>11</i>	<i>12</i>
9	Строительство а/д «Костенеево-Казыли»	-	-	-	-		-			78000,0	Региональный бюджет
10	Строительство а/д «Котловка-Свиногорье»	-	-	-	-		-			540000,0	Региональный бюджет
11	Строительство а/д «Покровское-Казыли»	-	-	-	-		-			306000,0	Региональный бюджет
12	Строительство подъезда к туристическому приюту в Сокольском лесу	-	-	-	-		-			222000,0	Региональный бюджет
13	Строительство подъезда к биотермической яме у с. Котловка	-	-	-	-		-			60 000,0	Региональный бюджет
14	Строительство подъезда к сельскохозяйственным объектам у с. Костенеево	-	-	-	-		-			42000,0	Региональный бюджет
15	Строительство а/д «Костенеево-Черенга»	-	-	-	-		-			150000,0	Региональный бюджет
16	с. Покровское ул. Центральная (центральный въезд)	-	5000,0	4500,0	-		-		-	-	Региональный бюджет
17	С.Костенеево. Организация переезда с автодороги Костенеево – Котловка на	99,0	-	-	-		-			-	Местный бюджет

	ул.Солнечная										
18	с. Покровское переезд с ул. Мичурина на ул. Заречную	450,0	-	-	-	-				-	Региональный бюджет
19	с. Котловка ремонт моста	350,0	-	-	-	-				-	Региональный бюджет
20	с. Костенеево ул. Молодежная до пождепо	-	-	-	-	2 880,0				-	Региональный бюджет
21	с. Костенеево ул. Центральная до церкви	-	-	-	2 930,0	-				-	Региональный бюджет
22	с. Котловка ул. Школьная, ул. Нефтяников, ул. Костенеевская, ул. Свиногорская ямочный ремонт	-	-	-	-	-				1500,0	Региональный бюджет
23	с. Свиногорье ул. Костенеевская, ул. Песчаная отсыпка щебнем	-	-	-	-					4750,0	Региональный бюджет
24	д. Казыли ул. Центральная	-	-	-	-	-				13188,0	Региональный бюджет
Железнодорожный транспорт											
25	Строительство участков высокоскоростной железнодорожной магистрали «Казань – Екатеринбург».	-	-	-	-	-				-	Федеральный бюджет

	899, 0	5010 ,0	4510,0	2940,0	2890,0	10 ,0	10,0	10,0	4414470,8	-
Итого (в разрезе финансирования):	2 196 000,0									Федеральный бюджет
	2 234414,3									Региональный бюджет
	99	236,5								
Всего:	4430 749,8									

6 Оценка эффективности мероприятий (инвестиционных проектов) по проектированию, строительству, реконструкции объектов транспортной инфраструктуры предлагаемого к реализации варианта развития транспортной инфраструктуры

Оценка эффективности мероприятий (инвестиционных проектов) по проектированию, строительству, реконструкции объектов транспортной инфраструктуры предлагаемого к реализации варианта развития транспортной инфраструктуры проведена на основе сравнения целевых показателей (индикаторов) развития транспортной инфраструктуры муниципального образования Костенеевское сельское поселение с базовыми показателями. За базовые целевые показатели приняты показатели, характеризующие существующее состояние транспортной инфраструктуры.

Социально-экономический эффект от улучшения состояния дорожной сети муниципального образования выражается в следующем:

- повышение комфорта и удобства поездок, уменьшение риска ДТП за счет улучшения качественных показателей сети дорог;
- экономия времени за счет увеличения средней скорости движения;
- снижение затрат на транспортные перевозки как для граждан, так и для предприятий и организаций муниципального образования;
- обеспечение доступности и повышение качества оказания транспортных услуг при перевозке пассажиров автомобильным транспортом по регулярным маршрутам.

Оценка эффективности реализации программы осуществляется по итогам ее исполнения за отчетный период, и в целом – после завершения реализации программы. Критериями оценки являются: эффективность, результативность, финансовое исполнение.

Эффективность отражает соотношение результатов, достигнутых

в процессе реализации Программы и финансовых затрат, связанных с ее реализацией. Результативность отражает степень достижения плановых значений целевых показателей Программы. Финансовое исполнение отражает соотношение фактических финансовых затрат, связанных с реализацией Программы, и ассигнований, утвержденных на очередной финансовый год.

Характеристика мероприятий ПКРТИ муниципального образования Костенеевское сельское поселение приведена в таблице 14.

Таблица 14 – Характеристика мероприятий ПКРТИ МО Костенеевское сельское поселение

№ п/п	Наименование мероприятия	Социально-экономический эффект	Соответствие нормативам градостроительного проектирования
1	2	3	4
Цель: развитие современной, эффективной и безопасной транспортной инфраструктуры МО Костенеевское сельское поселение, обеспечивающей высокий уровень доступности и качества оказываемых услуг транспортного комплекса для населения муниципального образования			
Задача: повышение эффективности и качества транспортного обслуживания			
Автомобильный транспорт			
1	Строительство а/д «М-7 «Волга»-Черенга-Свиногорье»	Увеличение протяженности дорог общего пользования, повышение качества обслуживания населения	Соответствие
2	Строительство а/д «Костенево-Казыли»	Увеличение протяженности дорог общего пользования, повышение качества обслуживания населения	Соответствие
3	Строительство а/д «Котловка-Свиногорье»	Увеличение протяженности дорог общего пользования, повышение качества обслуживания населения	Соответствие
4	Строительство а/д «Покровское-Казыли»	Увеличение протяженности дорог общего пользования, повышение качества обслуживания населения	Соответствие
5	Строительство подъезда к туристическому приюту в Сокольском лесу	Увеличение протяженности дорог общего пользования, повышение качества обслуживания населения	Соответствие
6	Строительство подъезда к биотермической яме у с. Котловка	Увеличение протяженности дорог общего пользования, повышение качества обслуживания населения	Соответствие
7	Строительство подъезда к сельскохозяйственным объектам у с. Костенево	Увеличение протяженности дорог общего пользования, повышение качества обслуживания населения	Соответствие
8	Строительство а/д «Костенево-Черенга»	Увеличение протяженности дорог общего пользования, повышение качества обслуживания населения	Соответствие

Продолжение таблицы 14

1	2	3	4
9	Площадки отдыха на дороге М-7 «Волга» (994 км, справа)	Повышение качества обслуживания населения	Соответствие
10	Организация стационарного электроосвещения на остановочных пунктах	Повышение качества оказания услуг пассажирских перевозок	Соответствие
11	Расширение парковочного пространства у объектов притяжения	Увеличение доступности объектов притяжения транспортных потоков	Соответствие
Железнодорожный транспорт			
12	Строительство участка высокоскоростной железнодорожной магистрали «Казань – Екатеринбург».	Увеличение протяженности железнодорожной сети	Соответствие
Задача: снижение риска возникновения и тяжести последствий ДТП			
Автомобильный транспорт			
13	Строительство тротуара по а/д «М-7 «Волга» – Костенево»	Разделение транспортных и пешеходных потоков в пространстве	Соответствие
14	Реконструкция а/д М-7 «Волга»	Повышение качества дорожного полотна	Соответствие
15	Капитальный ремонт а/д «М-7 «Волга» -Казыли»	Повышение качества дорожного полотна	Соответствие

В таблице 15 представлены значения основных целевых показателей для оценки эффективности реализации мероприятий ПКРТИ по проектированию, строительству и реконструкции объектов транспортной инфраструктуры МО Костенеевское сельское поселение.

Таблица 15 – Значения основных целевых показателей для оценки эффективности реализации мероприятий ПКРТИ транспортной инфраструктуры МО Костенеевское сельское поселение

Показатель	Единица измерения	Базовое значение (2018 г.)	Прогнозный период, (2035 г.)
1	2	3	4
Протяженность дорог общего пользования	км	68,852	101,152
Плотность УДС	км/км <sup>2</sup>	0.35	0.52

Продолжение таблицы 15

1	2	3	4
Увеличение протяженности тротуаров	км	-	0,9
Оснащенность остановочных пунктов наружным стационарным освещением	%	0	100
Соответствие уровня обеспеченности временными парковками протяжения	%	0	100

7 Предложения по институциональным преобразованиям, совершенствованию правового и информационного обеспечения деятельности в сфере проектирования, строительства, реконструкции объектов транспортной инфраструктуры.

Проведенный в рамках разработки раздела 1 настоящей работы анализ условий функционирования системы экономических, политических, правовых и социальных институтов на территории муниципального образования Костенеевское сельское поселение показал, что созданные формальные и неформальные условия хозяйственной деятельности соответствует рыночным условиям хозяйствования. Отношения собственности урегулированы в соответствии с действующим законодательством: создан частный сектор; сформированы учреждения и организации рыночного типа (коммерческие банки, инвестиционные фонды и т.п.); в системе управления народным хозяйством успешно происходит замена административных рычагов экономическими, прежде всего бюджетными и налоговыми. Развиваются предпринимательство и конкуренция, формируются новые рыночные структуры на основе добровольного соглашения между хозяйствующими субъектами. Действующая нормативно-правовая база позволяет эффективно реализовывать социально-экономическую политику, и тем самым создавать условия для динамичного развития муниципального образования как в каждой сфере, так и в комплексе. Проводимая органами местного самоуправления

политика направлена на повышение уровня доверия населения к действующей власти, и, тем самым, к улучшению инвестиционного климата и активизации предпринимательства.

Таким образом, потребность в проведении институциональных преобразований на территории муниципального образования Костенеевское сельское поселение отсутствует. Характер взаимосвязей при осуществлении деятельности в сфере проектирования, строительства, реконструкции объектов транспортной инфраструктуры предполагается оставить в неизменном виде.