



ПОСТАНОВЛЕНИЕ

с. Тюлячи

КАРАР

«16» сентябрь 2024г.№ 87

Татарстан Республикасы Теләче муниципаль районы территориясендә
жылылык белән тәмин итү системасы торышын мониторинглау
тәртибе турында

«Жылылык белән тәмин итү турында» 2010 елның 27 июлендәге 190-ФЗ номерлы Федераль закон, «Россия Федерациясендә жирле үзидарәне оештырунын гомуми принциплары турында» 2003 елның 6 октябрэндәге 131-ФЗ номерлы Федераль закон, Россия Федерациясе Энергетика министрлыгының 2013 елның 12 мартындагы 103 номерлы «Жылылык чорына эзерлекне баяләү кагыйдәләрен раслау турында» боерыгы, Татарстан Республикасы Теләче муниципаль районы Уставы нигезендә, Теләче муниципаль районы Башкарма комитеты

КАРАР БИРӘ:

1. Кушымта итеп бирелгәннәрне расларга:

- Татарстан Республикасы Теләче муниципаль районы территориясендә жылылык белән тәмин итү системасында оператив-диспетчерлык идарәсе турында Нигезләмәне 1 номерлы кушымта нигезендә расларга.

- Татарстан Республикасы Теләче муниципаль районы территориясендә жылылык белән тәмин итү системасын мониторинглау тәртибен 2 номерлы кушымта нигезендә расларга.

2. Жылылык белән тәмин итү объектларының торышы турында мәгълүмат жыю һәм тапшыру өчен жаваплы зат итеп район Башкарма комитетының инфраструктура үсеше бүлөгә башлыгы Б.М. Низамовны билгеләргә.

3. Теләче муниципаль районы Башкарма комитетының 2023 елның 1 августындагы 118 номерлы «Татарстан Республикасы Теләче муниципаль районы территориясендә жылылык белән тәмин итү системасынын торышын мониторинглау тәртибе турында» карары үз көчен югалткан дип танырга.

4. Олге карарның үтәлешен тикшереп торуны Теләче муниципаль районы Башкарма комитеты Житәкчесенәң инфраструктур үсеш бусенча урынбасары Ф.С. Валеевка йөкләргә.

Житәкче

И.Х. Хәמידуллин

Татарстан Республикасы
Теләче муниципаль районы
Башкарма комитетының
«16» 07 2024 № 87
карарына I номерлы кушылмта

**Татарстан Республикасы Теләче муниципаль районы территориясендә
жылылык белән тәэмин итү системасында оператив-диспетчерлык
идарәсе турында Нигезләмә**

I. Гомуми нигезләмәләр

1.1. Әлеге Нигезләмә, районның жылылык белән тәэмин итү системасында оператив-диспетчерлык идарәсен исәпкә алып, Татарстан Республикасы Теләче муниципаль районы Башкарма комитетының топ бурычлары, функцияләрен һәм вәкаләтләрен билгели, жылылык белән ышанычлы тәэмин итүне, оператив контрольдә тотуны һәм жылылык белән тәэмин итү системаларында технологик хокук бозуларны һәм аларның нәтижеләрен кисәтү, бетерү буенча кирәкле чаралар күрүне тәэмин итү максатларында мәгълүмат белән идарә итү, үзара эшчәнлек һәм алмашу тәртибен билгели.

1.2. Теләче муниципаль районы Башкарма комитеты үз вәкаләтләре цикләрендә Теләче муниципаль районының ЕДДС дежур-диспетчерлык хезмәте белән, милек рәвешләренә бәйсез рәвештә, технологик хокук бозулар (аварияләр), табигый һәм техноген характердагы гадәттән тыш хәлләр (гадәттән тыш хәлләр) һәм гадәттән тыш хәлләрне бетерү вакытында уртақ гамәлләр турында мәгълүмат жыю, эшкәртү һәм алмашу мәсьәләләре буенча үзара хезмәттәшлек итә.

1.3. Теләче муниципаль районының жылылык белән тәэмин итү системасындагы оператив-диспетчерлык идарәсе технологик бозулар (аварияләр), гадәттән тыш хәлләр (һәлакәтләр), жылылык белән тәэмин итүче оешмадан хәбәрләр кабул итү һәм ташыру, әлеге мәгълүматны тиешле дежур-диспетчерлык хезмәтләренә (ЕДДС), ашыгыч оператив хезмәтләргә һәм оешмаларга (объектларга) оператив житкерү өчен билгеләнгән, ашыгыч оператив хезмәтләр һәм оешмаларның (объектларның) бердәм эшчәнлеген координацияләү, Гадәттән тыш хәлләрне кисәтү һәм бетерүнең бердәм дәүләт системасының (ТТ РСЧС) территориаль подсистемасының тиешле звеносы көчләре һәм чаралары белән оператив идарә итү, муниципаль звеноның житәкче составын һәм халыкны технологик бозулар (аварияләр), гадәттән тыш хәлләр (һәлакәтләр) барлыкка килү яки барлыкка килү куркынычы турында хәбәр итү.

1.4. Татарстан Республикасы Теләче муниципаль районы территориясендә оператив-диспетчерлык идарәсенең гомуми житәкчесен Теләче муниципаль берәмлегә Башкарма комитеты Житәкчесе бапкара.

1.5. Муниципаль берәмлек үз эшчәнлегендә Россия Федерациясе Конституциясе, халыкара хокукның гомум танылган принциплары һәм нормалары, Россия Федерациясенен халыкара килешүләре, федераль конституцион законнар, федераль законнар, Россия Федерациясе Президенты актлары һәм Россия Федерациясе Хөкүмәте Карары белән житәкчеслек итә, шулай ук оператив диспетчерлык хезмәтләре үзара хезмәттәшлек иткәндә мәгълүмат алмашу тәртибен

һәм күләмен билгеләүче норматив хокукый актлар, муниципаль берәмлек территориясендә жылылык челтәрләре схемалары, әлеге нигезләмә, шулай ук тиешле муниципаль хокукый актлар белән.

1.6. Жылылык белән тәмин итү системасында оператив-диспетчерлык идарәсе өлкәсендә муниципаль берәмлек Башкарма комитеты жылылык энергетикасы субъектларының диспетчерлык хезмәтләре, дәүләт хакимияте органнары бүлекчәләре белән үзара хезмәттәшлектә үз эшчәнлеген гамәлгә ашыра.

II. Татарстан Республикасы Теләче муниципаль районы Башкарма комитетының жылылык белән тәмин итү системасында оператив-диспетчерлык идарәсе өлкәсендәге төп бурычлары

2.1. Жылылык белән тәмин итү системасында оператив-диспетчерлык идарәсе өлкәсендә муниципаль берәмлек Башкарма комитеты түбәндәге төп бурычларны башкара:

- технологик кагыйдә бозулар (аварияләр), жылылык белән тәмин итүче оешмадан гадәттән тыш хәлләр (һәлакәтләр) турында хәбәрләр кабул итү;

- гадәттән тыш хәлләрне кисәтү һәм бетерү өчен билгеләнгән һәм бүлөп бирелә торган РСЧС территориаль подсистемасының муниципаль звеносы житәкчелегенә, гадәттән тыш хәлләр (хәлләр), гадәттән тыш хәлләр (хәлләр) турында ашыгыч оператив хезмәтләрнең һәм оешмаларның (объектларның) ЕДДС, гадәттән тыш хәлләр (һәлакәтләр), гадәттән тыш хәлләр районында үткәрелә торган чаралар турында хәбәр итү һәм мәгълүмат бирү (вакыйгалар);

- технологик бозуларга (аварияләргә), гадәттән тыш хәлләргә (һәлакәтләргә) РСЧС һәм ЕДДС идарә органнары белән оператив чаралар күрүгә оператив мөнәсәбәт оештыру;

- барлык килүче һәм китүче хәбәрләрне теркәү һәм документлаштыру, булган технологик бозулар (аварияләр), гадәттән тыш хәлләр (һәлакәтләр) турында мәгълүматны гомумиләштерү, аларны бетерү бусича эш барышы һәм буйсыну бусича тиешле хәбәрләр (докладлар) тапшыру, килгән мәгълүмат бусича статистик хисаплар формалаштыру;

- муниципаль берәмлек территориясендә урнашкан РСЧС көчләре һәм чаралары белән оператив идарә итү, жылылык челтәрләрсендә аварияләрне һәм башка гадәттән тыш хәлләрне локальләштерү һәм бетерү бусича бурычлар кую һәм аларга житкерү, кирәкле ашыгыч чаралар һәм карарлар кабул итү (югары вәкаләтле органнар билгеләгән чикләрдә).

III. Татарстан Республикасы Теләче муниципаль районы Башкарма комитетының жылылык белән тәмин итү системасында оператив-диспетчерлык идарәсе өлкәсендәге төп функцияләре

3.1. Жылылык белән тәмин итү системасында оператив-диспетчерлык идарәсе өлкәсендә муниципаль берәмлек Башкарма комитетына түбәндәге төп функцияләр йөкләнә:

- муниципаль берәмлек территориясендә халыкны һәм социаль әһәмияткә ия объектларны жылылык белән тәмин итүне бозу өлкәсендә мәгълүмат жыю һәм эшкәртү;

- МБ РСЧС координацион органнарын мәгълүмати тәмин итү;

- кәргән мәгълүматның дәрәсләгән анализлау һәм бәяләү, аны кичектергесез оператив хезмәтләрнен һәм оешмаларның (объектларның) ЕДДСка һәм ДДСка житкерү, кабул ителгән хәбәргә җавап бирү керә торган компетенциягә житкерү;

- жылылык чөлтәрләрендә технологик бозылу (авария), гадәттән тыш хәл (һәлакәт) турында мәгълүматларны эшкөртү һәм анализлау, авария хәлнен масштабын билгеләү һәм вакыйгага (гадәттән тыш хәл) җавап бирү өчен хәлнен ителә торган оператив хезмәтләр һәм оешмаларның (объектларның) ЕДДС составын билгеләү;

- авария хәлнен бетерү бусенча кабул ителгән чараларны (ЧС) жыю, бәяләү һәм тикшереп тору;

- МБ Башкарма комитеты каршында төзелгән авария хәлндәгә хәл (гадәттән тыш хәл) (үз компетенциясе чөкләрендә) турында мәгълүматны халыкны һәм территорияләрне гадәттән тыш хәлләрдән яклау өлкәсендәгә бурычларны хәл итүгә махсус вәкаләтле идарә органнарына кадәр житкерү;

- авария хәлнен бетерү чараларынын (ГТХ) үтәләшен тикшереп тору һәм үзара хезмәттәшлекне оештыру;

- авария хәлнен килеп чыгуы турында (ГТХ) докладлар (житкерүләр), килеп туган хәл яисә килеп чыгу куркынычы турында, авария хәлнен бетерү гамәлләре (ГТХ) турында хәбәр итү;

- МБ территориясендә жылылык чөлтәрләрнен комплекслы иминлегә торышын мониторинглау.

IV. Татарстан Республикасы Теләче муниципаль районы Башкарма комитетының жылылык белән тәмин итү системасында оператив-диспетчерлык идарәсе өлкәсендә эш тәртібе

4.1. Аварияне оператив бетерү дигәндә жылылык белән тәмин итү системаларынан зарарланган жиһазларны (чөлтәр участогын) локальләштерүне, шулай ук тубәндәгеләр максаты булып торган операцияләр аңлашыла:

- хезмәт күрсәтүче персонал һәм авария кагылмаган жиһазлар очеп куркынычны бетерү;

- авария үсешен булдырмау;

- кулланучыларны жылылык белән тәмин итүнен һәм жылылык энергиясенен иң кыска чорында сыйфатын торгызу.

4.2. Әлегә Тәртіп кулланучыларны жылылык белән тәмин итү кагыйдәләрен бозу һәм аларның нәтижәләрен бетерү барышында (алга таба - мәгълүмат), шулай ук МБ жылылык белән тәмин итү системасында идарәне оештыру турында мәгълүмат жыю һәм алмашунын төп кагыйдәләрен билгели.

4.3. Мәгълүмат жыю һәм алмашу жылылык чөлтәрләрендәгә аварияләрне вакытында бетерү, шулай ук халыкны жылылык белән тәмин итү объектларындагы һәлакәтләр белән бәйлә фаразлана торган һәм килеп чыккан гадәттән тыш хәлләр турында вакытында хәбәр итү чараларын күрү максатларында гамәлгә ашырыла.

4.4. Мәгълүмат кулланучыларны жылылык белән тәмин итүнен бозылуы һәм аларның нәтижәләрен бетерү барышы турында мәгълүматны жылылык белән тәмин итү объектларында аварияләр, штаттан тыш һәм гадәттән тыш хәлләр критерийларына (1 номерлы кушымта) һәм кулланучыларны жылылык белән

тәэмин итүнен бозылуы һәм авария-тергезелеш эшләрен үткәрү турында оператив хәбәр итү макеты (2 номерлы кушымта) нигезендә үз эченә алырга тиеш.

4.5. МБ территориясендәге жылылык чөлтәре оешмасы төзелгән килешүләргә ярашлы рәвештә МБ ЕДДС на ЕДДС номерлары буенча - 8 (84360) 21927 яки 112 (3 номерлы кушымта) жылылык белән тәэмин итүне бозу турында мәгълүмат тапшыра, аннан соң һәр сәгать сәсн, авария-тергезелеш эшләре тәмамланганчы, авария хәлен бетерү барышы турында мәгълүмат бирелә.

4.6. Оператив-техник документациядә оператив сөйләшүләр һәм язмалар алып бару бердәм гомум кабул ителгән терминология кушанын, инструкцияләр, күрсәтмәләр һәм тәкъдимнәр нигезендә башкарылырга тиеш.

4.7. Оператив-диспетчерлык идарәсе объектларының эш режимнары белән идарә итү жылылык энергетикасы объектларының диспетчерлык графигы нигезендә гамәлгә ашырылырга тиеш.

4.8. Жылылык чөлтәләре параметрларын жайга салу контроль пунктларында (ЦТП һәм ИТП) жылылык йөртүченең бирелгән басымын һәм температурасын тәэмин итәргә тиеш.

V. Теләче муниципаль районы Башкарма комитетының жылылык белән тәэмин итү системасында оператив-диспетчерлык идарәсе өлкәсендә үзара эшчәнлек тәртібе

5.1. МБ Башкарма комитеты һәм ЕДДС үзара хезмәттәшлеге тәртібе төзелгән килешүләр һәм ведомствоара норматив хокукый актлар белән билгеләнә, алар һәләкәтләр, фажигаләр, стихияле бәла-казалар һәм гадәттән тыш хәлләр (һәләкәтләр) вакытында ашыгыч оператив хезмәтләр арасында мәгълүмат алмашу һәм үзара хезмәттәшлек итү тәртібен билгели.

5.2. Элеге Нигезләмәдә каралган функцияләргә гамәлгә ашыру һәм кирәкле мәгълүматны алу өчен МБ Башкарма комитеты жылылык белән тәэмин итү системасында оператив-диспетчерлык идарәсе өлкәсендәге муниципаль берәмлек территориясендә ЕДДС белән, башка предприятиеләрнең, учрежденисларның һәм оешмаларның жылылык хужалыгы өчен җаваплы затлар белән үзара хезмәттәшлек итә.

5.3. Мәгълүмат алмашу оператив сөйләшүләр һәм язмалар алып бару тәртібе турындагы инструкция (4 номерлы кушымта) нигезендә алып барыла.

VI. «Теләче муниципаль районы» муниципаль берәмлеге хакимиятенә оператив-диспетчерлык идарәсе өлкәсендә дежур-диспетчерлык персоналына карата таләпләр

- 6.1. МБ Башкарма комитеты дежур-диспетчер персоналы белсргә тиеш:
- МБ территориясендә жылылык чөлтәләре схемалары;
 - торак-коммуналь хужалык системасының энергетика оешмалары персоналы белән эшләү үзенчәлекләре;
 - югарыда торучы органнарның карарлары, күрсәтмәләре, боерыклары, методик һәм норматив материаллар;
 - МБ күрсәтелгән система структурасына керә торган дежур хезмәтләренән иминлек системасы житекче составының һәм авария-коткару формированиеләренә адресының вазыйфасы һәм фамилиясе;

- МБ административ цикләре;
- муниципаль берәмлектә жылылык энергетикасы субъектларының дежур-диспетчерлык хезмәтләре системасын оештыру;
- МБ администрациясенә территорияль җаваплылык зонасы;
- МБ жылылык энергетикасы субъектларының дежур-диспетчерлык хезмәтләренә территорияль җаваплылык зоналары;
- МБ администрациясенә йөкләнгән бурычларны үтәү тәртібе, МБ идарәсе пунктында билгеләнгән элемент чараларын һәм башка җиһазларны эксплуатацияләү тәртібе;
- МО территориясендә жылылык челтәрләренә хас авария очраklары (ГТХ) булу куркынычы;
- мағлүмат алмашу тәртібе.

Эшләр белән идарә итүче



И.Т. Нәдиев

Татарстан Республикасы
Телече муниципаль районы
территориясендә жылылык белән
тәэмин итү системасында оператив-
диспетчерлык идарәсе турында
Нигезләмәгә I номерлы кушымта

**Жылылык белән тәэмин итү объектларында аварияләр, пәттән тыш һәм
гадәттән тыш хәлләр критерийлары**

1.1. Кулланучыларны жылылык белән тәэмин итүне туктату яки туктату куркынычы белән бәйле рәвештә массакүләм туктату яки янау китереп чыгарылган (локаль, жирлис, территориаль, төбәк яки федераль) гадәттән тыш хәл режимын игълан итү.

1.2. Халыкны, социаль әһәмиятле объектларны һәм торышны тәэмин итү объектларын жылылык белән тәэмин итүне туктаткан очракта жылылык челтәрләре жиһазларын жылылык энергиясен кулланучыларга бирүне чикләү һәм туктату (шул исәптән жылылык энергиясен түләү буенча үз йөкләмәләрен үтәмәгән очракта, шулай ук жылылык кулланучы жайланмаларны куркынычсыз эксплуатацияләү таләпләрен үтәмәгән очракта).

2.1. Халыкны жылылык белән тәэмин итүне туктату, түбәндәге давамлылык белән:

- 4 сәгатьтән артык, тышкы һавада тискәре температура булганда;
- 12 сәгатьтән артык, тышкы һавада уңай температура булганда.

2.2. Кулланучыларга (5 мең кеше һәм аннан да күбрәк) давамлылығы буенча жылылык энергиясен жиһәрүнең 50 %тан күбрәгенә кимүе:

- 12 сәгать һәм артырак, тышкы һавада тискәре температура булганда;
- 24 сәгать һәм артырак, тышкы һавада уңай температура булганда.

Татарстан Республикасы
Теләче муниципаль районы
территориясендә жылылык белән
тәмин итү системасында оператив-
диспетчерлык идарәсе турында
Игезләмәгә 2 номерлы кушымта

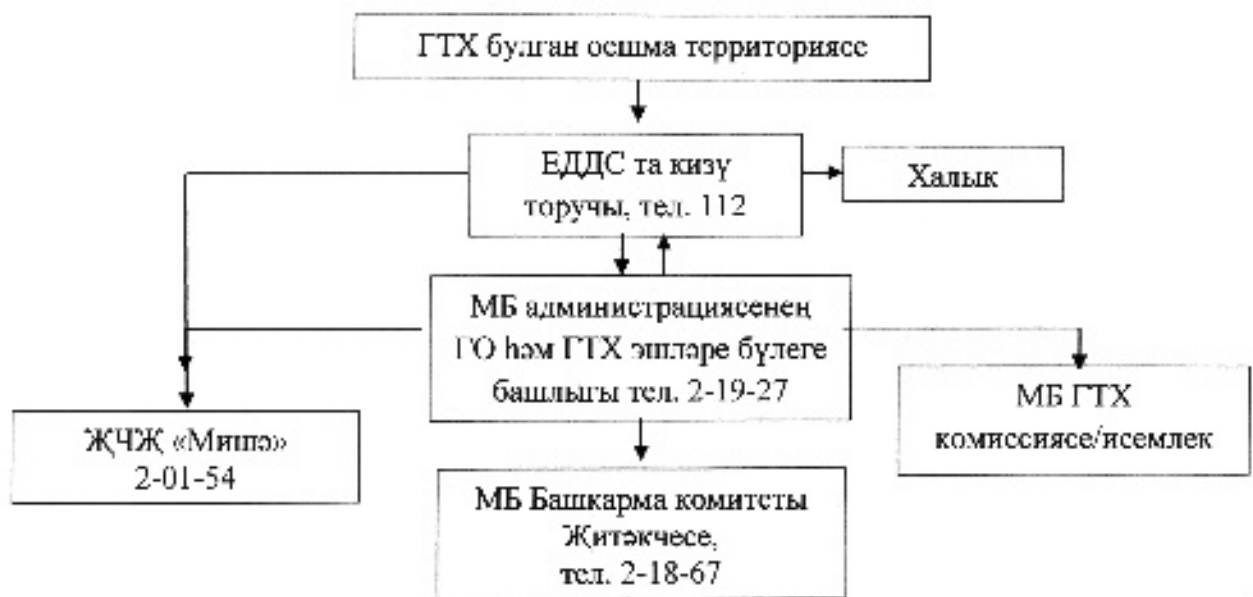
**Кулланучыларны жылылык белән тәмин итүнеп бозылуы һәм авария-
торгызу эшләрен уздыру турында оператив хәбәр итү макеты**

| № т/б | Мәгълүмат | Бозулар |
|----------|---|---------|
| 1. | РФ субъекты (муниципаль берәмлек) исеме | |
| 2. | Хокук бозу барлыкка килү датасы һәм вакыты | |
| 3. | Хокук бозу урыны (файдаланучы оешма күрсәтелсә, жылылык чөлтәре объекты, участогы исеме) | |
| 4. | Хокук бозу сәбәпләре | |
| 5. | Зарарланулар характеры | |
| 6. | Чикләүгә эләккән кулланучылар саны, шул исәптән: - биналар һәм корылмалар (шул исәптән торак йортлар); - социаль әһәмиятле объектлар; - халык; - тормышны тәмин итү объектлары | |
| 7. | Жылылык белән тәмин итү объекттында үлемгә китергән бәхетсезлек очрагы теркәлгәнме? | |
| 8. | Жылылык йортүченә температурасы кимү булдымы (киметелгән параметрларны күрсәтсә) | |
| 9. | Куәте дефициты (яки резерв), Гкал/сәг. м ³ /тәү. | |
| 10. | Бозу килеп чыккан вакытта тышкы һава температурасы, бетерү вакытына фараз | |
| 11. | Кулланучыларны жылылык белән тәмин итүне торгызу буснча күрелә торган чаралар (шул исәптән, бригадаларнын санын һәм аларның санын, техникасын күрсәтсә). Хокук бозуларны бетерү өчен чит оешмаларны жәлеп итү зарурлыгы | |
| 12. | КЧС һәм ОПБ утырышы (беркетмәсен күчермәсе) үткәрелгәнме | |
| 13. | Эшләргә төгәлләү датасы һәм вакыты | |
| 14. | Авария-торгызу эшләрен башкару өчен җаваплы затның контакт мәгълүматлары | |

Искәрмә - Мәгълүмат кичекмәстән хокук бозу факты буенча жибәрелә,
аннары авария-торгызу эшләре тәмамланганчы һәр сәгать саен.

Татарстан Республикасы
Теләче муниципаль районы
территориясендә жылылык белән
тәэмин итү системасында оператив-
диспетчерлык идарәсе турында
Нигезләмәгә 3 номерлы кушымта

**«Теләче муниципаль районы» муниципаль берәмлеге территориясендә
жылылык оешмасында авария килеп чыгу куркынычы янаганда хәбәр итү
схемасы**



Татарстан Республикасы
Теләче муниципаль районы
территориясендә жылылык белән тәэмин итү системасында оператив-диспетчерлык идарәсе турында
Нигезләмәгә 4 номерлы кушымта

Оператив сөйләшүләрне һәм язмаларны алып бару тәртібе турында инструкция

1. Оператив сөйләшүләр алып бару буенча күрсәтмәләр.

1.1. Юридик затларның мөрәжәгатьләре жылылык белән тәэмин итү килешүе төзелгән очракта карауга кабул ителә, кулланучыларның мөрәжәгатьләре, язма рәвештә төзелгән жылылык белән тәэмин итү килешүе булуга карамастан, карауга кабул ителә.

1.2. Мөрәжәгатьләр кулланучылар тарафыннан язма рәвештә, телдән, шул исәптән телефон аша да бирелергә мөмкин.

1.3. МБ администрациясенен вазыйфай заты алган мөрәжәгать шикаятьләрне (мөрәжәгатьләрне) теркәү журналында теркәлә.

1.4. Мөрәжәгатьне теркәгәннән соң, МБ администрациясенен вазыйфай заты түбәндәгеләргә бурычлы:

- мөрәжәгать характерын билгеләргә (кирәк булганда аны кулланучыдан ачыкларга);

- кулланучы тарафыннан тапшырылган, аның мөрәжәгатындә баян ителгән фактларны раслый торган документларның дөреслеген тикшерергә;

- мөрәжәгатьне теркәгән вакыттан алып 3 сәгать эчендә аның күчрмәсен жылылык белән тәэмин итү оешмасына ooomesha@mail.ru электрон адресы буенча жибәрергә һәм жылылык белән тәэмин итүнен ышанычлы булу параметрларын кире кагуның мөмкин булган техник сәбәпләре турында сорау жибәрергә.

1.5. Жылылык белән тәэмин итүче (жылылык челтәре) оешма муниципаль берәмлек администрациясенен вазыйфай заты таләбенә алынган вакыттан алып 3 сәгать эчендә җавап бирергә тиеш. Күрсәтелгән срокта сорауга җавап алынмаган очракта, МБ администрациясенен вазыйфай заты бу хакта 3 сәгать дөвамында прокуратура органнарына хәбәр итә.

1.6. Жылылык белән тәэмин итүче (жылылык челтәре) оешмасыннан җавап аланнан соң, МБ администрациясенен вазыйфай заты 6 сәгать дөвамында бурычлы:

- жылылык белән тәэмин итүче (жылылык челтәре) оешма белән берлектә жылылык белән тәэмин итүнең ышанычлылыгы параметрларын бозу сәбәпләрен билгеләргә;

- жылылык белән тәэмин итү шул ук объектларны кулланып банкарыла торган башка кулланучылардан мондый мөрәжәгатьләр (шикаятьләр) бармы-юкмы икәнлеген билгеләргә;

- әлеге объектлар буенча мондый мөрәжәгатьләрнең булуын тикшерергә;

- кирәк булганда кулланучылар мөрәжәгатьләренен нигезлеген барып тикшерергә;

- кулланучыларның мөрәжәгатьләрендә баян ителгән фактларны раслаганда, жылылык белән тәэмин итүче (жылылык челтәре) оешмага, әлеге чараларны

үткөрү сроктарын күрсөтөп, жылылык белен тээмин итү параметрларының начарлану сәбәпләрен кичекмәстән бетерү турында күрсәтмә чыгарырга.

1.7. Кулланучының мөрәжәгатенә жавап ул килгәннән соң 24 сәгать эчендә тапшырылырга тиеш.

1.8. МБ администрациясенәң вазыйфай заты жылылык белен тээмин итүчө (жылылык чөлгәрс) оспма күрсәтмәләрен үтәүне контрольдә тотарга тиеш.

Татарстан Республикасы
Теләче муниципаль районы
Башкарма комитетының
«16» 04 2024 № 87
карарына 2 номерлы кушымта

«Теләче муниципаль районы» муниципаль берәмлегенен жылылык белән тәмин итү системасын мониторинглау тәртібе

1. Әлеге Тәртип жылылык белән тәмин итүне мониторинглау системасын төзгәндә һәм эшләгәндә жирле үзидарә органының һәм ЖЧЖ «Минно»нен жылылык белән тәмин итүче оешмасының үзара хезмәттәшлешен билгели.

Жылылык белән тәмин итү системасының торышын мониторинглау системасы - жылылык белән тәмин итү объектарының торышын күзәтү, бөяләү һәм фаразлауның комплекслы системасы - муниципаль котельня һәм жылылык челтәрләре (алга таба - мониторинг системасы).

2. Жылылык белән тәмин итү системаларының ышанычлылыгын һәм куркынучсызлыгын арттыру, авария хәлендәге хәлләрне кисәтү, булдырмау, ачыклау һәм бетерү чараларын гамәлгә ашыру юлы белән авария-торгызу эшләрен уздыруга чыгымнарны киметү жылылык белән тәмин итү мониторингы системасын төзүнең һәм эшләүнен максатлары булып тора.

3. Мониторинг системасының топ бурычлары түбәндәгеләр:

- жылылык белән тәмин итү объектарының торышы турында белешмәләрне, жылылык белән тәмин итү системаларында авария хәлендәге һәм аларда үткәрсә торган ремонт эшләрендәге статистик мәгълүматларны жыю, эшкөртү һәм анализлау;

- жылылык белән тәмин итү объектарында ремонт эшләрен үткөрү планнарын төзү процессын оптимальләштерү;

- жылылык белән тәмин итү объектарында ремонт эшләрен тотуга һәм уздыруга финанс чараларын бүлен бирүне нәтижәле планлаштыру.

4. Мониторинг системасы эшчәнлеге объекты һәм муниципаль дәрәжәләрдә гамәлгә ашырыла.

Объект дәрәжәсендә мониторинг системасы эшчәнлеген оештыру-методик житекчелек һәм координацияләүне котельняны һәм жылылык челтәрен кулланучы оешма гамәлгә ашыра.

Муниципаль дәрәжәдә мониторинг системасы эшчәнлеген оештыру-методик житекчелек итү һәм координацияләүне «Теләче муниципаль районы» муниципаль берәмлеге администрациясе гамәлгә ашыра.

5. Мониторинг системасы түбәндәгеләрне үз эченә ала:

- мәгълүматлар жыю;

- мәгълүматны саклау, эшкөртү һәм тәкъдим итү;

- карар кабул итү өчен мәгълүматны анализлау һәм бирү.

5.1. Мәгълүматлар жыю.

Котельныйлар һәм жылылык челтәрләренен эшкә сәләтлелеге торышына мониторинг үткөрү системасы МБ территориясендәге объектар артынан күзәтүнең гамәлдәге ысулларын берләштерә. Мәгълүматлар жыю системасына үткөрелгән ремонт мәгълүматлары кертелә.

5.2. Карар кабул итү өчен мәгълүматны анализлау һәм бирү.

Анализ системасы һәм мәгълүмат бирү системасы, бирелгән финанслау күләменнән чыгып, зарарланулары булган жылылык белән тээмин итү объектларын сайлау нигезендә ремонт планнарын оптимальләштерү бурычын хәл итүгә юнәлдерелгән.

Мәгълүматларны статистик эшкәртү өчен төп мәгълүмат чыганагы булып ремонт чорында гидравлик сынаулар нәтижеләре тора, алар жылылык челтәрләрен диагностикалауны һәм ремонтлауны планлаштыруның төп ысулы буларак кулланыла.

Әлеге мониторинг объектның чын торышын ачыклау, ялган мәгълүматны төшереп калдыру һәм оптималь идарә итү карарын кабул итү максатларында объектның актуаль паспорт характеристикаларына салына.

6. Мониторинг системасы эшчәнлегә.

Мониторинг жылылык белән тээмин итү системаларын мониторинглауны гамәлгә ашыру буенча эш төркеме тарафыннан гамәлгә ашырыла, анын составы МБ Башкарма комитеты карары белән раслана (1-номерлы кушымта). Эшче төркемнең эш нәтижәсе булып расланган хисап тора.

7. Эш төркеменен эш тәртібе әлеге мониторингта 2 номерлы кушымтада билгеләнгән.

8. Мониторингның төп принциплары.

Мониторингның төп принциплары түбәндәгеләр:

- жылылык челтәрләренен һәм жылылык белән тээмин итү объектларынын техник торышы турында мәгълүмат алуның законлылыгы;
- жылылык челтәрләренен һәм жылылык белән тээмин итү объектларынын техник торышын күзәтүнең өзлексез булуы;
- мониторинг нәтижеләреннән файдалана алуның ачыклығы;
- мониторинг нәтижәсендә алынган белешмәләренен дореслегә.

Эшләр белән идарә итүче



И.Т. Гадиев

Татарстан Республикасы
Теләче муниципаль районы
территориясендә жылылык белән
тәэмин итү системасын
мониторинглау тәртибенә
1 номерлы кушымта

**Жылылык белән тәэмин итү системаларын мониторинглауны гамәлгә ашыру
буснча эшче төркем составы**

| | |
|------------------|--|
| Вәлиев Ф.С. | район Башкарма комитеты Житәкчесенң инфраструктур үсеш буснча урынбасары, төркем рәисе; |
| Низамов Б.М. | район Башкарма комитетының инфраструктура үсеш бүлгегә башлыгы, төркем рәисе урынбасары; |
| Гайбадуллин И.И. | Башкарма комитетның инфраструктур үсеш бүлгегә баш белгече, төркем секретаре. |
| | Комиссия әгъзалары: |
| Карпова И.В. | МКУ «Район Башкарма комитеты мәгариф бүлгес» башлыгы (социаль өлкә объектларына карата); |
| Зиннәтуллин И.К. | ЖЧЖ «Мишә» директоры. |

Татарстан Республикасы
Теләче муниципаль районы
территориясендә жылылык белән
тәэмин итү системасын
мониторинглау тәртібенә
2 нөмрлү кушымта

Эшче төркемнен эш тәртібе

1. Эшче төркем коллегияль орган булып тора. Эшче төркем белән гомуми житәкчелекне төркем рәисе алып бара.

2. Төркем рәисе:

- утырышларның вакытын һәм урынын билгели;
- төркемнен эшен оештыра;
- утырышларны ача һәм алып бара;
- нәтижеләрне саный;
- төркем исемнен һәм кушуы буенча сораулар, хатлар имзалай;
- төркем эше турында муниципаль берәмлек администрациясе башлыгы алдында хисап тоты.

3. Секретарь эшче төркемнен утырышлар вакыты һәм урыны турында хәбәр итә, рәис һәм секретарь кул куйган эшче төркем утырышлары беркетмәләрен алып бара. Эшче төркем утырышы, әгәр анда аның әгъзаларының гомуми санының 50 проценттан артыгы катнашса, хокукты дүп санала. Төркем беркетмәләре ачык характерга ия һәм танышу мөмкинлегенә бар. Тавыш бирүгә чыгарыла торган сораулар эшче төркемнен саклы составынан күпчелек тавыш белән кабул ителә.

4.4. Эшче төркем әгъзалары хокукты:

- төркемгә керә торган материаллар һәм документлар белән танышырга;
- кон тәртібе буенча фикер алышуда катнашырга, кон тәртібе буенча тәкъдимнәр кертергә;
- язмага яисә телдән аерым фикерләргә әйтергә;
- алар тәкъдим иткән сорауларны тавыш бирүгә куярга;
- эшче төркем рәисе раслаган план буенча эш алып барырга, аңа өстәмәләр һәм төзәтмәләр кертергә;
- торак-коммуналь хезмәтләргә башкаручылардан һәм кулланучылардан жылылык белән тәэмин итү системасының торышына тирән анализ ясау өчен кирәкле мәгълүмат таләп итү;
- кирәк булганда, эшче төркем утырышларына торак-коммуналь хезмәтләргә башкаручыларның һәм кулланучыларның оешма вәкилләрен чакырырга;
- үз бурычларын хәл итү өчен электрон һәм Интернет ресурсларын да кертеп, мәгълүмати ресурсларның киң сиктерин кулланырга.