



РАСПОРЯЖЕНИЕ

27.12.2023

г.Казань

БОЕРЫК

№ 3134-р

В целях совершенствования подготовки проектов планировки территории в Республике Татарстан и формирования единых подходов к описанию и отображению сведений в проектах планировки территории в Республике Татарстан:

1. Утвердить прилагаемые Методические требования к формированию и подготовке проектов планировки территории в Республике Татарстан.

2. Министерству строительства, архитектуры и жилищно-коммунального хозяйства Республики Татарстан в 60-дневный срок разработать и утвердить:

требования по техническому оформлению проектов планировки территории в Республике Татарстан;

условные обозначения, применяемые при подготовке проектов планировки территории в Республике Татарстан.

3. Предложить органам местного самоуправления муниципальных образований Республики Татарстан, юридическим и физическим лицам, осуществляющим подготовку проектов планировки территории в Республике Татарстан, руководствоваться настоящим распоряжением при организации работы по подготовке, согласованию и утверждению проектов планировки территории в Республике Татарстан.

4. Рекомендовать органам местного самоуправления муниципальных образований Республики Татарстан привести муниципальные нормативные правовые акты в соответствие с настоящим распоряжением.

5. Установить, что положения настоящего распоряжения не применяются при подготовке проектов планировки территории в Республике Татарстан, решения о подготовке которых либо решения о внесении изменений в которые приняты до вступления в силу настоящего распоряжения, а также в отношении которых до вступления в силу настоящего распоряжения начаты процедуры согласования, предусмотренные Градостроительным кодексом Российской Федерации.

6. Контроль за исполнением настоящего распоряжения возложить на Министерство строительства, архитектуры и жилищно-коммунального хозяйства Республики Татарстан.

Премьер-министр
Республики Татарстан



А.В.Песошин

Утверждены
распоряжением
Кабинета Министров
Республики Татарстан
от 27.12. 2023 № 3134-р

Методические требования
к формированию и подготовке проектов планировки территории
в Республике Татарстан

I. Общие положения

1.1. Настоящие Методические требования разработаны в соответствии с Градостроительным кодексом Российской Федерации, Законом Республики Татарстан от 25 декабря 2010 года № 98-ЗРТ «О градостроительной деятельности в Республике Татарстан» и предназначены для организации и совершенствования работы по подготовке проектов планировки территории в Республике Татарстан (далее – проект планировки территории), за исключением проектов планировки территории, предусматривающих размещение одного или нескольких линейных объектов в соответствии с постановлением Правительства Российской Федерации от 12 мая 2017 г. № 564 «Об утверждении Положения о составе и содержании документации по планировке территории, предусматривающей размещение одного или нескольких линейных объектов».

1.2. Проект планировки территории является видом документации по планировке территории, подготавливаемой в целях обеспечения устойчивого развития территории, в том числе выделения элементов планировочной структуры, установления границ территорий общего пользования, границ зон планируемого размещения объектов капитального строительства, определения характеристик и очередности планируемого развития территории.

1.3. Основанием для подготовки проекта планировки территории является решение о подготовке документации по планировке территории, принятое лицами, уполномоченными на принятие решения о подготовке документации по планировке территории в соответствии со статьей 45 Градостроительного кодекса Российской Федерации (далее – заказчик), за исключением случаев, если в соответствии с Градостроительным кодексом Российской Федерации принятие такого решения не требуется.

1.4. Решение о подготовке документации по планировке территории должно содержать наименование проекта планировки территории с приложением схемы обозначения границ (местоположения) территории, в отношении которой осуществляется подготовка проекта планировки территории (далее также – территория проектирования), а также сведения о подготовке в составе проекта планировки территории проекта межевания территории или о подготовке проекта межевания территории в виде отдельного документа.

Наименование проекта планировки территории должно содержать адресную привязку. В наименовании проекта планировки территории не допускается указывание лиц, являющихся инициаторами подготовки проекта планировки территории в соответствии с Градостроительным кодексом Российской Федерации (далее – инициатор).

1.5. Инициатор обеспечивает подготовку проекта технического задания на разработку проекта планировки территории по форме, утвержденной Кабинетом Министров Республики Татарстан, или проекта технического задания на разработку проекта планировки территории и проекта межевания территории согласно приложению № 1 к настоящим Методическим требованиям и направляет его в Министерство строительства, архитектуры и жилищно-коммунального хозяйства Республики Татарстан (далее – Министерство) в целях предварительного рассмотрения на соответствие настоящим Методическим требованиям. Техническое задание на разработку проекта планировки территории (на разработку проекта планировки территории и проекта межевания территории) утверждается заказчиком.

1.6. Проект планировки территории должен соответствовать требованиям, установленным техническим заданием на разработку проекта планировки территории (на разработку проекта планировки территории и проекта межевания территории).

1.7. Лица, осуществляющие подготовку проекта планировки территории, обеспечивают соблюдение настоящих Методических требований при подготовке проектов планировки территории.

1.8. Примерные формы графических материалов основной части проекта планировки территории предусмотрены приложениями № 2 и 3 к настоящим Методическим требованиям.

II. Общие требования к формированию и подготовке проекта планировки территории

2.1. Проект планировки территории состоит из основной части, которая подлежит утверждению, и материалов по ее обоснованию. Основная часть и материалы по обоснованию состоят из текстовых и графических материалов. Состав и содержание проекта планировки территории должны соответствовать статье 42 Градостроительного кодекса Российской Федерации.

2.2. В проекте планировки территории указываются состав проекта планировки территории и содержание разделов (томов).

2.3. Графические материалы, входящие в состав проекта планировки территории, разрабатываются в масштабе от 1:500 до 1:5000, за исключением отдельных графических материалов, в отношении которых настоящими Методическими требованиями установлен иной масштаб.

2.4. При подготовке основной части проекта планировки территории обеспечивается выполнение требований, необходимых для опубликования проекта планировки территории в установленном законодательством порядке.

III. Требования к формированию текстовых материалов основной части проекта планировки территории

3.1. Текстовые материалы основной части проекта планировки территории включают в себя:

- а) положение о характеристиках планируемого развития территории;
- б) положения об очередности планируемого развития территории;
- в) перечень координат характерных точек устанавливаемых красных линий.

3.2. Положение о характеристиках планируемого развития территории, предусмотренное подпунктом «а» пункта 3.1 настоящих Методических требований, включает в себя следующие сведения:

- а) описание местоположения территории проектирования;
- б) площадь территории в границах территории проектирования;
- в) описание планируемой застройки территории в границах территории проектирования;

- г) общий жилищный фонд, общая площадь встроенно-пристроенных помещений, расчетную перспективную численность населения, максимальную плотность застройки территории (суммарная поэтажная площадь в габаритах наружных стен (тыс.кв.метров/гектар)), плотность жилищного фонда (тыс.кв.метров/гектар);

- д) проектный баланс использования территории в границах территории проектирования в табличной форме (вид зон размещения объектов капитального строительства, площадь (гектар) и доля площади (процент));

- е) описание объектов федерального, регионального и местного значения. При отсутствии объектов федерального, регионального и местного значения в границах территории, в отношении которой осуществляется подготовка проекта планировки территории, указывается отсутствие указанных объектов;

- ж) сведения о земельных участках (частях земельных участков), в отношении которых планируется изъятие и (или) резервирование для государственных или муниципальных нужд;

- з) сведения о плотности и параметрах застройки территории, о характеристиках объектов капитального строительства жилого, производственного, общественно-делового и иного назначения;

- и) сведения о характеристиках объектов инженерной и коммунальной инфраструктуры;

- к) сведения о характеристиках объектов транспортной инфраструктуры;

- л) сведения о характеристиках объектов социальной инфраструктуры;

- м) сведения о характеристиках иных объектов капитального строительства.

3.3. Сведения о земельных участках (частях земельных участков), в отношении которых планируется изъятие и (или) резервирование для государственных или муниципальных нужд, предусмотренные подпунктом «ж» пункта 3.2 настоящих Методических требований, содержат перечень земельных участков (частей земельных участков), в отношении которых планируется изъятие и (или) резервирование для государственных или муниципальных нужд, и схему земельных участков (частей земельных участков), в отношении которых планируется изъятие и (или) резервирование для государственных или муниципальных нужд.

3.4. Перечень земельных участков (частей земельных участков), в отношении которых планируется изъятие и (или) резервирование для государственных или муниципальных нужд, предусмотренный пунктом 3.3 настоящих Методических требований, приводится в табличной форме и включает в себя:

- а) кадастровый номер земельного участка (части земельного участка);
- б) цель изъятия и (или) резервирования.

3.5. На схеме земельных участков (частей земельных участков), в отношении которых планируется изъятие и (или) резервирование для государственных или муниципальных нужд, предусмотренной пунктом 3.3 настоящих Методических требований, отображаются:

а) границы территории, в отношении которой осуществляется подготовка проекта планировки территории;

б) границы существующих земельных участков с указанием кадастрового номера;

в) земельные участки (части земельных участков), в отношении которых планируется изъятие для государственных нужд;

г) земельные участки (части земельных участков), в отношении которых планируется изъятие для муниципальных нужд;

д) земельные участки (части земельных участков), в отношении которых планируется резервирование для государственных нужд;

е) земельные участки (части земельных участков), в отношении которых планируется резервирование для муниципальных нужд.

3.6. Сведения о плотности и параметрах застройки территории, о характеристиках объектов капитального строительства жилого, производственного, общественно-делового и иного назначения, предусмотренные подпунктом «з» пункта 3.2 настоящих Методических требований, приводятся в табличной форме и включают в себя следующую информацию:

а) порядковые номера зон размещения;

б) виды зон размещения объектов капитального строительства;

в) площадь зон размещения (гектаров);

г) коды видов разрешенного использования;

д) значение объектов;

е) максимальная общая площадь жилищного фонда (тыс.кв.метров);

ж) максимальная этажность (этажей);

з) максимальная плотность жилищного фонда (тыс.кв.метров/гектаров);

и) общая площадь встроенно-пристроенных помещений нежилого назначения (кв.метров);

к) описание планируемых объектов (например, дошкольная образовательная организация на 260 мест; многоквартирная жилая застройка со встроенно-пристроенными нежилыми помещениями, индивидуальный тепловой пункт, трансформаторная подстанция).

3.7. Сведения о характеристиках объектов инженерной и коммунальной инфраструктуры, предусмотренные подпунктом «и» пункта 3.2 настоящих Методических требований, включают в себя информацию о реквизитах технических возможностей

(технических условий), выданных эксплуатирующими организациями, об общей расчетной нагрузке территории, о планируемых к строительству (прокладке, переустройству и т.п.) объектах инженерной инфраструктуры с указанием характеристик (производительность, диаметр, количество, протяженность и т.д.), в том числе об объектах, включенных в программы комплексного развития систем коммунальной инфраструктуры.

3.8. Сведения о характеристиках объектов транспортной инфраструктуры, предусмотренные подпунктом «к» пункта 3.2 настоящих Методических требований, включают в себя информацию о планируемых к строительству (реконструкции) объектах улично-дорожной сети с указанием их категорий, наименования улиц, протяженности (в километрах) и ширины в красных линиях (метрах), а также об иных мероприятиях по развитию транспортной инфраструктуры, в том числе о характеристиках объектов, включенных в программы комплексного развития транспортной инфраструктуры, ссылки на нормативные правовые акты, использованные при разработке предложений по развитию системы транспортного обслуживания, информацию о потребности в местах постоянного хранения и стоянки транспортных средств и месте планируемого их размещения.

Информация о потребности в местах хранения и стоянки транспортных средств и месте планируемого их размещения приводится в табличной форме и включает в себя:

а) порядковые номера зон размещения объектов капитального строительства, отображенные на чертеже планировки территории с указанием границ существующих и планируемых элементов планировочной структуры, границ зон размещения объектов капитального строительства, предусмотренном пунктом 4.5 настоящих Методических требований;

б) потребность в количестве машино-мест постоянного хранения транспортных средств жителей жилых домов;

в) потребность в количестве гостевых парковочных мест для жилых домов;

г) потребность в количестве машино-мест для работников и посетителей встроенных, пристроенных и встроенно-пристроенных помещений многоквартирных домов;

д) потребность в количестве машино-мест на приобъектных стоянках;

е) минимальное количество машино-мест, подлежащих к размещению в границах зон размещения объектов капитального строительства;

ж) иное размещение машино-мест с указанием количества машино-мест (например, 50 машино-мест в подземной стоянке автомобилей на 250 мест, 30 машино-мест вдоль улицы Ш-2).

3.9. Сведения о характеристиках объектов социальной инфраструктуры, предусмотренные подпунктом «л» пункта 3.2 настоящих Методических требований, включают в себя информацию о потребности в емкости объектов социальной инфраструктуры и перечень объектов социальной инфраструктуры, предлагаемых к размещению на территории проектирования, в том числе перечень объектов, включенных в программы комплексного развития социальной инфраструктуры.

3.10. Потребность в емкости объектов социальной инфраструктуры, предусмотренная пунктом 3.9 настоящих Методических требований, приводится в табличной форме и включает в себя:

- а) порядковые номера зон размещения жилой застройки, отображенные на чертеже планировки территории с указанием границ существующих и планируемых элементов планировочной структуры, границ зон размещения объектов капитального строительства, предусмотренном пунктом 4.5 настоящих Методических требований;
- б) потребность в местах в дошкольных образовательных организациях (мест);
- в) потребность в местах в общеобразовательных организациях (мест);
- г) потребность в числе посещений в смену в амбулаторно-поликлинических учреждениях для взрослого населения (посещений в смену);
- д) потребность в числе посещений в смену в амбулаторно-поликлинических учреждениях для детского населения (посещений в смену).

3.11. Перечень объектов социальной инфраструктуры, предлагаемых к размещению на территории проектирования, предусмотренный пунктом 3.9 настоящих Методических требований, приводится в табличной форме и включает в себя:

- а) порядковые номера зон размещения жилой застройки, отображенные на чертеже планировки территории с указанием границ существующих и планируемых элементов планировочной структуры, границ зон размещения объектов капитального строительства, предусмотренном пунктом 4.5 настоящих Методических требований;
- б) наименование и функциональный состав объектов социальной инфраструктуры;
- в) мощность (единица измерения и количество).

3.12. Сведения о характеристиках иных объектов капитального строительства, предусмотренные подпунктом «м» пункта 3.2 настоящих Методических требований, включают в себя информацию о параметрах иных объектов капитального строительства, планируемых к строительству (реконструкции) (мощность, наименование и функциональный состав объектов, значение объектов и т.д.).

3.13. Положения об очередности планируемого развития территории, предусмотренные подпунктом «б» пункта 3.1 настоящих Методических требований, содержат сведения об очередности планируемого развития территории в табличной форме и схему очередности планируемого развития территории.

3.14. Сведения об очередности планируемого развития территории, предусмотренные пунктом 3.13 настоящих Методических требований, включают в себя:

- а) этапы проектирования, строительства, реконструкции объектов капитального строительства жилого, производственного, общественно-делового и иного назначения;
- б) этапы строительства, реконструкции необходимых для функционирования объектов, указанных в подпункте «а» настоящего пункта, и для обеспечения жизнедеятельности граждан объектов коммунальной, транспортной, социальной инфраструктур, в том числе объектов, включенных в программы комплексного развития систем коммунальной инфраструктуры, программы комплексного развития транспортной инфраструктуры, программы комплексного развития социальной инфраструктуры.

3.15. На схеме очередности планируемого развития территории, предусмотренной пунктом 3.13 настоящих Методических требований, отображаются:

- а) граница территории, в отношении которой осуществляется подготовка проекта планировки территории;
- б) действующие (ранее установленные в соответствии с законодательством Российской Федерации), устанавливаемые и отменяемые красные линии;
- в) границы территорий этапов, предусмотренных пунктом 3.14 настоящих Методических требований.

3.16. Перечень координат характерных точек устанавливаемых красных линий, предусмотренный подпунктом «в» пункта 3.1 настоящих Методических требований, приводится в табличной форме (в случае, если проектом планировки территории предусматривается установление красных линий) и включает в себя:

- а) номера характерных точек устанавливаемых красных линий;
- б) координаты характерных точек устанавливаемых красных линий (координаты приводятся в системе координат, используемой для ведения Единого государственного реестра недвижимости с точностью до одного сантиметра).

IV. Требования к формированию графических материалов основной части проекта планировки территории

4.1. Подготовка графических материалов основной части проекта планировки территории осуществляется в соответствии с системой координат, используемой для ведения Единого государственного реестра недвижимости.

4.2. Графические материалы основной части проекта планировки территории разрабатываются в масштабе 1:2000 или 1:1000. Для проекта планировки территории площадью более 1000 гектаров, разрабатываемого за границами населенных пунктов, допускается подготовка графических материалов в масштабе 1:5000.

4.3. Графические материалы основной части проекта планировки территории включают в себя чертеж планировки территории с указанием красных линий и чертеж планировки территории с указанием границ существующих и планируемых элементов планировочной структуры, границ зон размещения объектов капитального строительства.

4.4. На чертеже планировки территории с указанием красных линий отображаются:

- а) границы субъектов Российской Федерации, муниципальных районов, поселений, городских округов, населенных пунктов в отношении территории проектирования (далее – границы административно-территориальных единиц Российской Федерации);
- б) граница территории, в отношении которой осуществляется подготовка проекта планировки территории;
- в) действующие (ранее установленные в соответствии с законодательством Российской Федерации), устанавливаемые и отменяемые красные линии;
- г) пояснительные надписи, содержащие информацию о видах территорий общего пользования, для которых установлены и (или) устанавливаются красные линии;

д) условные номера характерных точек устанавливаемых красных линий;

е) иные линии градостроительного регулирования, в том числе линии регулирования застройки (границы застройки, устанавливаемые проектом планировки территории в целях определения мест допустимого размещения зданий, строений и сооружений), границы охранной зоны объектов инфраструктуры метрополитена, границы зон внеуличных пешеходных переходов (все виды пешеходных переходов (надземных и подземных), предназначенных для пересечения проезжей части или железнодорожных путей в разных уровнях), границы технических коридоров инженерных коммуникаций и сооружений в случае необходимости резервирования территории при отсутствии свободных коридоров в улично-дорожной сети (участок местности, по которому параллельно проложены и (или) планируются к размещению коммуникации (трубопроводы, кабели, линии электропередач и др.) (далее – иные линии градостроительного регулирования).

Для характерных точек устанавливаемых красных линий применяется сквозная нумерация.

При наложении красных линий и иных линий градостроительного регулирования (действующих, устанавливаемых, отменяемых), вследствие которого не обеспечивается читаемость графической информации, уточнение сведений осуществляется путем применения выносок, в которых условными обозначениями указываются накладываемые линии. Выноски не должны перекрывать основную информацию (обозначения, элементы) чертежа.

Пример оформления выноски:



4.5. На чертеже планировки территории с указанием границ существующих и планируемых элементов планировочной структуры, границ зон размещения объектов капитального строительства отображаются (указываются):

а) границы административно-территориальных единиц Российской Федерации;
 б) граница территории, в отношении которой осуществляется подготовка проекта планировки территории;

в) действующие (ранее установленные в соответствии с законодательством Российской Федерации), устанавливаемые и отменяемые красные линии;

г) пояснительные надписи, содержащие информацию о видах территорий общего пользования, для которых установлены и (или) устанавливаются красные линии;

д) границы элементов планировочной структуры (существующие и планируемые);

- е) зоны размещения объектов капитального строительства (существующие и планируемые);
- ж) границы зон планируемого размещения объектов капитального строительства;
- з) границы зон размещения существующих объектов капитального строительства;
- и) существующая застройка, подлежащая сносу с целью освобождения территории в установленном законом порядке;
- к) существующая сохраняемая застройка;
- л) иные линии градостроительного регулирования;
- м) порядковый номер зоны размещения;
- н) вид зоны размещения объектов капитального строительства;
- о) площадь зоны размещения (гектаров);
- п) коды видов разрешенного использования;
- р) максимальная этажность (этажей);
- с) максимальная общая площадь жилищного фонда (тыс.кв.метров).

Необходимые характеристики на чертеже, предусмотренном настоящим пунктом, отображаются путем применения выносок, в которые вносятся соответствующие сведения.

Коды видов разрешенного использования применяются согласно классификатору видов разрешенного использования земельных участков, утвержденному приказом Федеральной службы государственной регистрации, кадастра и картографии от 10 ноября 2020 г. № П/0412 «Об утверждении классификатора видов разрешенного использования земельных участков».

4.6. Объединение нескольких чертежей, указанных в пункте 4.3 настоящих Методических требований, в один допускается при условии обеспечения читаемости линий и условных обозначений графических материалов основной части проекта планировки территории.

4.7. Чертежи основной части проекта планировки территории, указанные в пункте 4.3 настоящих Методических требований, разрабатываются в границах территории, в отношении которой подготовлен проект планировки территории, на цифровом топографическом плане (карте).

V. Требования к формированию текстовых материалов по обоснованию проекта планировки территории

5.1. Текстовые материалы по обоснованию проекта планировки территории (пояснительная записка) включают в себя:

- а) общие положения;
- б) общую характеристику территории проектирования;
- в) сведения о природных характеристиках территории проектирования;
- г) сведения о состоянии окружающей среды;
- д) сведения о санитарно-эпидемиологических, экологических, инженерных и транспортных ограничениях использования территории;
- е) сведения об объектах культурного наследия;

ж) обоснование определения границ зон планируемого размещения объектов капитального строительства;

з) обоснование соответствия планируемых параметров, местоположения и назначения объектов регионального значения, объектов местного значения нормативам градостроительного проектирования и требованиям градостроительных регламентов, а также применительно к территории, в границах которой предусматривается осуществление комплексного развития территории, установленным правилами землепользования и застройки расчетным показателям минимально допустимого уровня обеспеченности территории объектами коммунальной, транспортной, социальной инфраструктур и расчетным показателям максимально допустимого уровня территориальной доступности таких объектов для населения;

и) сведения о вертикальной планировке территории, инженерной подготовке и инженерной защите территории;

к) сведения об инженерном обеспечении территории в части водоснабжения;

л) сведения об инженерном обеспечении территории в части водоотведения (хозяйственно-бытовая канализация);

м) сведения об инженерном обеспечении территории в части водоотведения (дождевая канализация);

н) сведения об инженерном обеспечении территории в части санитарной очистки территории;

о) сведения об инженерном обеспечении территории в части теплоснабжения;

п) сведения об инженерном обеспечении территории в части газоснабжения;

р) сведения об инженерном обеспечении территории в части электроснабжения;

с) сведения об инженерном обеспечении территории в части объектов связи;

т) сведения о прогнозе ожидаемого изменения характеристик окружающей среды в период строительства и эксплуатации;

у) перечень мероприятий по охране окружающей среды;

ф) перечень мероприятий по гражданской обороне, мероприятий по предупреждению чрезвычайных ситуаций природного и техногенного характера;

х) обоснование очередности планируемого развития территории;

ц) перечень видов разрешенного использования в отношении устанавливаемых зон размещения объектов капитального строительства;

ч) основные технико-экономические показатели проекта планировки территории;

ш) фондовые материалы, список нормативной документации;

щ) исходные данные;

э) иные сведения, необходимые для обоснования проектных решений основной части проекта планировки.

5.2. Общие положения, предусмотренные подпунктом «а» пункта 5.1 настоящих Методических требований, включают в себя:

а) решение о подготовке документации по планировке территории с указанием его реквизитов, за исключением случаев, если в соответствии с законодательством принятие такого решения не требуется;

б) информацию о техническом задании на разработку проекта планировки территории (на разработку проекта планировки территории и проекта межевания территории);

в) информацию о технических и научных отчетах инженерных изысканий;

г) иную информацию об исходных данных, используемых при разработке проекта планировки территории.

5.3. Общая характеристика территории проектирования, предусмотренная подпунктом «б» пункта 5.1 настоящих Методических требований, включает в себя:

а) сведения о местоположении территории проектирования;

б) сведения об использовании территории в период подготовки проекта планировки (сведения о существующих объектах капитального строительства, территориях, земельных участках), отнесении территории проектирования к функциональным и территориальным зонам согласно действующей градостроительной документации и т.д.).

5.4. Сведения о природных характеристиках территории проектирования, предусмотренные подпунктом «в» пункта 5.1 настоящих Методических требований, содержат:

а) краткую физико-географическую характеристику территории, в том числе информацию о:

рельефе и геоморфологии (местоположение территории проекта планировки, характеристика рельефа с определением направления общего уклона местности с указанием амплитуды абсолютных высот и приуроченности минимальных и максимальных отметок рельефа к тем или иным объектам, проявления опасных природных и природно-антропогенных процессов);

геологическом строении (состав грунтов и условия залегания при необходимости);

сейсмичности (сейсмичность в баллах шкалы MSK 64 на основе карты В, карты С общего сейсмического районирования территории Российской Федерации);

гидрогеологических условиях (характеристика горизонтов подземных вод);

поверхностных водах (описание гидрографической сети на территории проекта планировки (реки, временные водотоки, озера, водохранилища, болота, пруды). Для крупных водотоков приводятся их характеристики;

б) климатическую характеристику (описание природно-климатических условий территории);

в) характеристику ландшафтов, почвенного покрова, растительного и животного мира (описание ландшафтного района, тип почв и их характеристики, описание растительного и животного мира территории).

5.5. Сведения о состоянии окружающей среды, предусмотренные подпунктом «г» пункта 5.1 настоящих Методических требований, содержат следующую информацию:

а) состояние атмосферного воздуха (описание существующих источников загрязнения атмосферного воздуха) и физического воздействия на него (описывается радиационная обстановка территории, описание источников шумового и электромагнитного излучения) на рассматриваемой территории и прилегающих территориях);

б) состояние водных ресурсов (информация по основным источникам загрязнения поверхностных и подземных вод);

в) отходы производства и потребления, биологические отходы, в том числе: отходы производства (приводится информация об источниках образования промышленных отходов с указанием видов и класса опасности отходов, перечисляются места размещения отходов, и иная необходимая информация);

твердые коммунальные отходы (приводится информация об источниках образования отходов, места (площадки) накопления);

отходы животноводства (приводится информация об источниках образования отходов животноводства, места накопления и/или размещения отходов животноводства (навоза, птичьего помета));

скотомогильники (приводится перечень скотомогильников, в том числе сибирезвенных и биотермических ям на территории проекта планировки и вблизи его границ, их местоположение, состояние (действующий, недействующий, ликвидированный (если процедура ликвидации произошла в недавнее время));

г) состояние зеленых насаждений (описание озелененных территорий общего пользования, ограниченного пользования, специального назначения с указанием состояния растительного покрова, перечисляются особо охраняемые природные территории, которые располагаются на территории проектирования, наименование учредительного документа, статус особо охраняемой природной территории, описание особо охраняемой природной территории, приводится информация об охранной зоне особо охраняемой природной территории (при наличии)).

5.6. Сведения о санитарно-эпидемиологических, экологических, инженерных и транспортных ограничениях использования территории, предусмотренные подпунктом «д» пункта 5.1 настоящих Методических требований, содержат следующую информацию:

а) санитарно-защитные зоны (в том числе информация в текстовой и табличной форме о санитарно-защитных зонах существующих и планируемых к размещению объектов, оказывающих влияние на территорию проектирования, в том числе скотомогильниках, о регламенте использования территории санитарно-защитных зон, реквизитах документа, на основании которого установлена (принята) санитарно-защитная зона). Информация о санитарно-защитных зонах в табличной форме содержит: номер санитарно-защитной зоны по экспликации; наименование объекта; вид санитарно-защитной зоны (ориентировочная, расчетная, установленная); размер санитарно-защитной зоны (метр); сведения о границах в Едином государственном реестре недвижимости; обоснование размера санитарно-защитной зоны. Информация о регламентах использования территории в табличной форме содержит: наименование санитарно-защитной зоны (объекта); правовой режим использования санитарно-защитной зоны (объекта); обоснование (нормативный документ);

б) санитарно-защитные зоны железных дорог (в том числе информация о размере санитарно-защитных зон железных дорог, регламенте их использования, реквизитах документа, на основании которого установлены (приняты) указанные зоны);

в) санитарные разрывы (в том числе информация о санитарных разрывах автомобильных дорог, их размерах, регламенте использования, реквизитах документа, на основании которого установлены (приняты) указанные зоны);

г) зоны минимальных расстояний магистральных или промышленных трубопроводов (минимальные расстояния) (в том числе информация о размерах зон, регламенте использования указанных зон, реквизитах документа, на основании которого установлены (приняты) указанные зоны);

д) охранные зоны магистральных трубопроводов (в том числе информация о размерах охранных зон магистральных трубопроводов и регламенте их использования, реквизитах документа, на основании которого установлены (приняты) указанные зоны);

е) охранные зоны линий и объектов электроэнергетики (в том числе информация о размерах охранных зон линий и объектов электропередач и регламенте их использования, реквизитах документа, на основании которого установлены (приняты) указанные зоны);

ж) охранные зоны линий и сооружений связи (в том числе информация о размерах охранных зон линий и сооружений связи и регламенте их использования, реквизитах документа, на основании которого установлены (приняты) указанные зоны);

з) охранные зоны тепловых сетей (в том числе информация о размерах охранных зон тепловых сетей и регламенте их использования, реквизитах документа, на основании которого установлены (приняты) указанные зоны);

и) охранные зоны распределительных газопроводов (в том числе информация о размерах охранных зон распределительных газопроводов и регламенте их использования, реквизитах документа, на основании которого установлены (приняты) указанные зоны);

к) придорожные полосы автомобильных дорог (в том числе информация о размерах придорожных полос автомобильных дорог, регламенте их использования, реквизитах документа, на основании которого установлены (приняты) указанные придорожные полосы);

л) зоны санитарной охраны источников питьевого водоснабжения, санитарно-защитная полоса водоводов (в том числе информация о размерах зон санитарной охраны источников питьевого водоснабжения и санитарно-защитной полосы водоводов, регламенте их использования, реквизитах документа, на основании которого установлены (приняты) указанные зоны и защитная полоса);

м) округа санитарной (горно-санитарной) охраны лечебно-оздоровительных местностей, курортов и природных лечебных ресурсов (в том числе информация об объекте, для которого определены размеры округов санитарной (горно-санитарной) охраны, размерах округов санитарной (горно-санитарной) охраны, регламенте использования данной зоны, реквизитах документа, на основании которого установлена (принята) указанная зона);

н) водоохранные зоны, прибрежные защитные полосы, береговые полосы (в том числе перечень водных объектов, для которых определены водоохранные зоны, прибрежные защитные полосы, береговые полосы, размер перечисленных зон, регламент использования данной зоны, а также реквизиты документа, на основании которого установлена (принята) указанная зона);

о) особо охраняемые природные территории (в том числе перечень особо охраняемых природных территорий, входящих в границы территории проектирования, ре-

жим использования особо охраняемых природных территорий со ссылкой на нормативный правовой акт), охранные зоны особо охраняемых природных территорий (в том числе информация о размере охранной зоны и наименовании особо охраняемой природной территории, для которой установлена охранный зона, о режиме использования указанной зоны со ссылкой на нормативный правовой акт);

п) охранные зоны стационарных пунктов наблюдений за состоянием окружающей среды, ее загрязнением (в том числе информация об объекте, для которого установлена данная зона, о размере охранной зоны и режиме использования территории охранной зоны со ссылкой на нормативный правовой акт);

р) приаэродромные территории (в том числе информация о подзоне приаэродромной территории и режиме использования данной зоны со ссылкой на нормативный правовой акт);

с) иные территории и (или) зоны, которые могут оказать влияние на установление зон размещения объектов капитального строительства (в том числе информация о размерах зон и регламенте их использования, реквизитах документа, на основании которого установлены (приняты) указанные зоны).

5.7. В сведениях об объектах культурного наследия, предусмотренных подпунктом «е» пункта 5.1 настоящих Методических требований, описываются объекты культурного наследия, включенные в Единый государственный реестр объектов культурного наследия (памятников истории и культуры) народов Российской Федерации, выявленные объекты культурного наследия, границы территорий, границы зон охраны и границы защитных зон объектов культурного наследия.

В информации об объектах культурного наследия в обязательном порядке указываются сведения об актах органа исполнительной власти субъекта Российской Федерации, уполномоченного в области сохранения, использования, популяризации и государственной охраны объектов культурного наследия, о включении указанного объекта культурного наследия в единый государственный реестр объектов культурного наследия (памятников истории и культуры) народов Российской Федерации, которыми они включены в единый государственный реестр объектов культурного наследия (памятников истории и культуры) народов Российской Федерации, утверждены границы территорий, границы зон охраны, а также границы защитных зон объектов культурного наследия.

При отсутствии объектов культурного наследия в границах территории, в отношении которой осуществляется подготовка проекта планировки, необходимо указать информацию об отсутствии указанных объектов.

5.8. Обоснование определения границ зон планируемого размещения объектов капитального строительства, предусмотренное подпунктом «ж» пункта 5.1 настоящих Методических требований, включает в себя сведения о порядке установления границ зон планируемого размещения объектов капитального строительства.

5.9. Обоснование соответствия планируемых параметров, местоположения и назначения объектов регионального значения, объектов местного значения нормативам градостроительного проектирования, предусмотренное подпунктом «з» пункта 5.1 настоящих Методических требований, включает в себя следующие сведения:

а) описание параметров и характеристик в границах территории проектирования (площадь территории проектирования, общий жилищный фонд, общая площадь

встроенно-пристроенных помещений, расчетная перспективная численность населения, максимальная плотность застройки, плотность жилищного фонда и иные показатели и характеристики в границах территории проектирования);

б) перечень зон размещения объектов капитального строительства в границах территории проектирования;

в) описание существующих и планируемых элементов планировочной структуры;

г) описание планируемой застройки территории.

5.10. Обоснование соответствия планируемых параметров, местоположения и назначения объектов регионального значения, объектов местного значения нормативам градостроительного проектирования, предусмотренное подпунктом «з» пункта 5.1 настоящих Методических требований, включает в себя следующие сведения в зависимости от назначения объектов:

а) в отношении жилищного строительства:

описание параметров и характеристик существующей, подлежащей сносу, строящейся и планируемой жилой застройки;

существующая и планируемая численность населения;

расчет плотности населения;

расчетная плотность жилищного фонда;

характеристики существующей и планируемой жилой застройки, представленные в табличной форме и содержащие: порядковые номера зон размещения; виды зон размещения объектов капитального строительства; площадь зон размещения (гектаров); максимальную общую площадь жилищного фонда (тыс.кв.метров); максимальную этажность (этажей); максимальную плотность жилищного фонда (тыс.кв.метров/гектаров); общую площадь встроенно-пристроенных помещений нежилого назначения (тыс.кв.метров); численность населения (человек);

расчет потребности и планируемое размещение мест постоянного и временного хранения легкового автотранспорта на автостоянках, представленные в табличной форме и содержащие сведения, предусмотренные пунктом 3.8 настоящих Методических требований;

б) в отношении объектов социальной инфраструктуры:

ссылки на нормативные правовые акты (региональные нормативы градостроительного проектирования, местные нормативы градостроительного проектирования, своды правил и др.), в соответствии с которыми производился расчет потребности;

сведения о потребности в развитии объектов социальной инфраструктуры повседневного и периодического спроса на территории проектирования, которые приводятся в табличной форме и содержат следующую информацию: типы и виды объектов социальной инфраструктуры, информацию о территориальной доступности объектов социальной инфраструктуры, нормативные значения, расчетную потребность;

перечень объектов социальной инфраструктуры, предлагаемых к размещению на территории проектирования, который оформляется в табличной форме и содержит: порядковые номера зон размещения жилой застройки, отображенные на чертеже планировки территории с указанием границ существующих и планируемых элементов

планировочной структуры, границ зон размещения объектов капитального строительства, предусмотренном пунктом 4.5 настоящих Методических требований, наименование и функциональный состав объектов, мощность (единица измерения и количество); площадь зоны размещения (тыс.кв.метров);

в) в отношении природно-рекреационного комплекса:

анализ существующего природно-рекреационного комплекса, ландшафтов;

описание мероприятий по организации природно-экологического каркаса в соответствии с документами территориального планирования и градостроительного зонирования;

перечень мероприятий по организации природно-рекреационного комплекса;

г) в отношении объектов производственного и коммунально-складского назначения:

описание параметров и характеристик существующих, подлежащих сносу и строящихся объектов производственного и коммунально-складского назначения;

описание параметров и характеристик планируемых объектов производственного и коммунально-складского назначения;

д) в отношении объектов иного назначения:

описание параметров и характеристик существующих, подлежащих сносу и строящихся объектов иного назначения;

описание параметров и характеристик планируемых объектов иного назначения;

е) в отношении объектов транспортной инфраструктуры:

анализ существующей транспортной инфраструктуры, состоящий из характеристики существующей улично-дорожной сети, характеристики существующей системы общественного транспорта, анализа предпосылок развития транспортной инфраструктуры, в том числе с учетом положений генерального плана поселения (городского округа);

обоснование планировочных решений развития территории, которое содержит описание мероприятий по развитию улично-дорожной сети и транспортного обслуживания территории.

Перечень мероприятий по развитию улично-дорожной сети приводится в табличной форме и должен содержать: описание улично-дорожной сети с указанием категорий; наименование улиц; сведения о ширине красных линий (метр); сведения о протяженности улиц и проездов, планируемых к строительству и реконструкции (км); сведения о ширине проезжей части (метров).

5.11. Обоснование соответствия планируемых параметров, местоположения и назначения объектов регионального значения, объектов местного значения требованиям градостроительных регламентов, предусмотренное подпунктом «з» пункта 5.1 настоящих Методических требований, включает в себя следующие сведения:

а) о территориальных зонах, в которых расположена территория проектирования;

б) о функциональных зонах, в которых расположена территория проектирования.

5.12. Сведения о вертикальной планировке территории, инженерной подготовке и инженерной защите территории, предусмотренные подпунктом «и» пункта 5.1 настоящих Методических требований, включают в себя:

- а) информацию об инженерной подготовке, содержащую:
 - анализ территории затопления, подтопления, бессточных понижений, заболоченных участков;
 - обоснование и описание мероприятий по инженерной подготовке и инженерной защите территории, в том числе объектов капитального строительства от последствий опасных геологических процессов, паводковых, поверхностных и грунтовых вод;
- б) описание организации рельефа вертикальной планировкой, содержащее:
 - характеристику территории проектирования в части существующего положения рельефа;
 - описание мероприятий по организованному отводу поверхностных сточных вод;
 - ведомость ориентировочных объемов работ.

5.13. Сведения об инженерном обеспечении территории в части водоснабжения, предусмотренные подпунктом «к» пункта 5.1 настоящих Методических требований, включают в себя информацию, которая формируется в следующей последовательности:

- а) 1 этап – вводная часть (исходные данные, ссылки на региональные нормативы градостроительного проектирования, местные нормативы градостроительного проектирования, своды правил (СП), санитарные правила и нормы (СанПиН) и иные документы, в соответствии с которыми осуществляется подготовка проекта планировки территории);
- б) 2 этап – существующее положение (описание существующих инженерных сетей и объектов на территории проектирования);
- в) 3 этап – проектное предложение, которое предусматривает:
 - описание территории проектирования, характеристику и степень благоустройства жилой застройки, объектов социального, общественно-делового, производственно-коммунального и иного назначения;
 - расчет расхода воды на хозяйственно-питьевые нужды, на полив территории, неучтенные расходы, на пожаротушение, который приводится в табличной форме и включает в себя следующие показатели: расход воды в сутки наибольшего водопотребления (куб. метров в сутки), расход воды в час наибольшего водопотребления (куб. метров/час), секундный расход воды (литров в секунду); описание и обоснование принятых проектных решений, обеспечивающих надежность системы водоснабжения;
 - техничко-экономическую характеристику планируемых объектов (диаметр, протяженность, проектная мощность, количество);
 - описание точек подключения с приложением технических возможностей (технических условий);
 - описание и обоснование проектных решений, обеспечивающих пожарную безопасность;

описание и обоснование проектных решений по трассировке планируемых инженерных сетей и размещения планируемых инженерных сооружений с учетом их зон с особыми условиями использования территории;

мероприятия по инженерному обеспечению территорий, предусмотренные ранее утвержденными в соответствии с законодательством Российской Федерации проектами планировки территории и документами территориального планирования;

условия пересечения с существующими и планируемыми коммуникациями;

описание материалов (трубопроводов, колодцев, люков), требования к выбору оборудования согласно требованиям законодательства (государственным стандартам, сводам правил, техническим возможностям, градостроительной документации и т.д.).

5.14. Сведения об инженерном обеспечении территории в части водоотведения (хозяйственно-бытовая канализация), предусмотренные подпунктом «л» пункта 5.1 настоящих Методических требований, включают в себя информацию, которая формируется в следующей последовательности:

а) 1 этап – вводная часть (исходные данные, ссылки на региональные нормативы градостроительного проектирования, местные нормативы градостроительного проектирования, своды правил (СП), санитарные правила и нормы (СанПиН) и иные документы, в соответствии с которыми осуществляется подготовка проекта планировки территории);

б) 2 этап – существующее положение (описание существующих инженерных сетей и объектов на территории проектирования);

в) 3 этап – проектное предложение, которое предусматривает:

описание территории проектирования, характеристика и степень благоустройства жилой застройки, объектов социального, общественно-делового, производственно-коммунального и иного назначения;

расчет сточной воды от объектов нового строительства, от прочих потребителей, неучтенные расходы, который приводится в табличной форме и включает в себя следующие показатели: расход сточной воды в сутки наибольшего водопотребления (куб. метров в сутки), расход сточной воды в час наибольшего водопотребления (куб. метров в час), секундный расход сточной воды (литров в секунду);

описание и обоснование принятых проектных решений, обеспечивающих надежность системы водоотведения;

техничко-экономическую характеристику планируемых объектов (диаметр, протяженность, проектная мощность, количество);

описание точек подключения с приложением технических возможностей (технических условий);

описание и обоснование проектных решений по трассировке планируемых инженерных сетей и размещения планируемых инженерных сооружений с учетом их зон с особыми условиями использования территории;

мероприятия по инженерному обеспечению территорий, предусмотренные ранее утвержденными в соответствии с законодательством Российской Федерации проектами планировки территории и документами территориального планирования;

условия пересечения с существующими и планируемыми коммуникациями;

описание материалов (трубопроводов, колодцев, люков), требования к выбору оборудования согласно требованиям законодательства (государственным стандартам, сводам правил, техническим возможностям (техническим условиям), градостроительной документации и т.д.).

5.15. Сведения об инженерном обеспечении территории в части водоотведения (дождевая канализация), предусмотренные подпунктом «м» пункта 5.1 настоящих Методических требований, включают в себя информацию, которая формируется в следующей последовательности:

а) 1 этап – вводная часть (исходные данные, ссылки на региональные нормативы градостроительного проектирования, местные нормативы градостроительного проектирования, своды правил (СП), санитарные правила и нормы (СанПиН) и иные документы, в соответствии с которыми осуществляется подготовка проекта планировки территории);

б) 2 этап – существующее положение (описание существующих инженерных сетей и объектов на территории проектирования);

в) 3 этап – проектное предложение, которое предусматривает:
описание территории проектирования, характеристика и степень благоустройства жилой застройки, объектов социального, общественно-делового назначения, производственно-коммунального и иного назначения;

расчет поверхностного стока с территории проектирования;

описание и обоснование принятых проектных решений, обеспечивающие надежность системы водоотведения;

техничко-экономическую характеристику планируемых объектов (диаметр, протяженность, проектная мощность, количество);

описание точек подключения с приложением технических возможностей (технических условий);

описание и обоснование проектных решений по трассировке планируемых инженерных сетей и размещения планируемых инженерных сооружений с учетом их зон с особыми условиями использования территории;

мероприятия по инженерному обеспечению территорий, предусмотренные ранее утвержденными в соответствии с законодательством Российской Федерации проектами планировки территории и документами территориального планирования;

условия пересечения с существующими и планируемыми коммуникациями;

описание материалов (трубопроводов, колодцев, люков), требования к выбору оборудования согласно требованиям законодательства (государственным стандартам, сводам правил, техническим возможностям, градостроительной документации и т.д.).

5.16. Сведения об инженерном обеспечении территории в части санитарной очистки территории, предусмотренные подпунктом «н» пункта 5.1 настоящих Методических требований, содержат информацию, которая формируется в следующей последовательности:

а) 1 этап – вводная часть (ссылки на региональные нормативы градостроительного проектирования, местные нормативы градостроительного проектирования, своды правил (СП) и иные документы, в соответствии с которыми осуществляется подготовка проекта планировки территории);

б) 2 этап – существующее положение (описание существующей схемы очистки на территории проектирования);

в) 3 этап – проектное предложение должно содержать:

краткое описание территории проектирования со ссылкой на соответствующие пункты пояснительной записки, содержащие характеристику и степень благоустройства жилой застройки, объектов социального, общественно-делового, производственно-коммунального и иного назначения;

информацию об источниках образования отходов, в т.ч. твердых коммунальных отходов, крупногабаритных отходов, промышленных отходов (при наличии);

расчет образующихся твердых коммунальных отходов и крупногабаритных отходов (тыс.куб.метров в год, тонн в год);

информацию о местах (площадках) накопления твердых коммунальных отходов и крупногабаритных отходов;

информацию об обращении с опасными отходами, образующимися у населения и организаций различного рода деятельности;

информацию об обращении с промышленными отходами (при наличии источников образования промышленных отходов)

информацию о размещении отходов;

описание мероприятий по организации уличного смета, складированию и вывозу снега и льда.

5.17. Сведения об инженерном обеспечении территории в части теплоснабжения, предусмотренные подпунктом «о» пункта 5.1 настоящих Методических требований, включают в себя информацию, которая формируется в следующей последовательности:

а) 1 этап – вводная часть (исходные данные, ссылки на региональные нормативы градостроительного проектирования, местные нормативы градостроительного проектирования, своды правил (СП), санитарные правила и нормы (СанПиН) и иные документы, в соответствии с которыми осуществляется подготовка проекта планировки территории);

б) 2 этап – существующее положение (описание существующих инженерных сетей и объектов на территории проектирования);

в) 3 этап – проектное предложение, которое предусматривает:

описание территории проектирования, характеристику и степень благоустройства жилой застройки, объектов социального, общественно-делового, производственно-коммунального и иного назначения;

расчет тепловой нагрузки на отопление, вентиляцию, горячее водоснабжение, который приводится в табличной форме и включает в себя следующие показатели: максимальный расход тепла на отопление (МВт), максимальный расход тепла на вентиляцию (МВт), максимальный расход тепла на горячее водоснабжение (МВт), общий расход тепла (МВт);

описание и обоснование принятых проектных решений, обеспечивающих надежность системы теплоснабжения;

техничко-экономическую характеристику планируемых объектов (диаметр, протяженность, проектная мощность, количество);

описание точек подключения с приложением технических возможностей (технических условий);

описание и обоснование проектных решений по трассировке планируемых инженерных сетей и размещения планируемых инженерных сооружений с учетом их зон с особыми условиями использования территории;

мероприятия по инженерному обеспечению территорий, предусмотренные ранее утвержденными в соответствии с законодательством Российской Федерации проектами планировки территории и документами территориального планирования;

условия пересечения с существующими и планируемыми коммуникациями;

описание материалов (трубопроводов, колодцев, люков), требования к выбору оборудования согласно требованиям законодательства (государственным стандартам, сводам правил, техническим возможностям (техническим условиям), градостроительной документации и т.д.).

5.18. Сведения об инженерном обеспечении территории в части газоснабжения, предусмотренные подпунктом «п» пункта 5.1 настоящих Методических требований, включают в себя информацию, которая формируется в следующей последовательности:

а) 1 этап – вводная часть (исходные данные, ссылки на региональные нормативы градостроительного проектирования, местные нормативы градостроительного проектирования, своды правил (СП), санитарные правила и нормы (СанПиН) и иные документы, в соответствии с которыми осуществляется подготовка проекта планировки территории);

б) 2 этап – существующее положение (описание существующих инженерных сетей и объектов на территории проектирования);

в) 3 этап – проектное предложение, которое предусматривает:

описание территории проектирования, характеристику и степень благоустройства жилой застройки, объектов социального, общественно-делового, производственно-коммунального и иного назначения;

расчет расхода газа, который приводится в табличной форме и включает в себя следующие показатели: годовой расход газа (куб. метров в год), часовой расход газа (куб. метров в час);

описание и обоснование принятых проектных решений, обеспечивающих надежность системы газоснабжения;

технико-экономическую характеристику планируемых объектов (диаметр, протяженность, проектная мощность, количество);

описание точек подключения с приложением технических возможностей (технических условий);

описание и обоснование проектных решений по трассировке планируемых инженерных сетей и размещения планируемых инженерных сооружений с учетом их зон с особыми условиями использования территории;

мероприятия по инженерному обеспечению территорий, предусмотренные ранее утвержденными в соответствии с законодательством Российской Федерации проектами планировки территории и документами территориального планирования;

условия пересечения с существующими и планируемыми коммуникациями; описание материалов (трубопроводов, колодцев, люков), требования к выбору оборудования согласно требованиям законодательства (государственным стандартам, сводам правил, техническим возможностям, градостроительной документации и т.д.).

5.19. Сведения об инженерном обеспечении территории в части электроснабжения, предусмотренные подпунктом «р» пункта 5.1 настоящих Методических требований, включают в себя информацию, которая формируется в следующей последовательности:

а) 1 этап – вводная часть (исходные данные, ссылки на региональные нормативы градостроительного проектирования, местные нормативы градостроительного проектирования, своды правил (СП), санитарные правила и нормы (СанПиН) и иные документы, в соответствии с которыми осуществляется подготовка проекта планировки территории);

б) 2 этап – существующее положение (описание существующих инженерных сетей и объектов на территории проектирования);

в) 3 этап – проектное предложение, которое предусматривает:

описание территории проектирования, характеристика и степень благоустройства жилой застройки, объектов социального, общественно-делового, производственно-коммунального и иного назначения;

расчет электрической нагрузки (кВт);

описание и обоснование принятых проектных решений, обеспечивающих надежность системы электроснабжения;

техничко-экономическую характеристику планируемых объектов (напряжение, протяженность, проектная мощность, количество);

описание точек подключения с приложением технических возможностей (технических условий);

описание и обоснование проектных решений по трассировке планируемых инженерных сетей и размещения планируемых инженерных сооружений с учетом их зон с особыми условиями использования территории;

мероприятия по инженерному обеспечению территорий, предусмотренные ранее утвержденными в соответствии с законодательством Российской Федерации проектами планировки территории и документами территориального планирования; условия пересечения с существующими и планируемыми коммуникациями.

5.20. Сведения об инженерном обеспечении территории в части объектов связи, предусмотренные подпунктом «с» пункта 5.1 настоящих Методических требований, включают в себя информацию, которая формируется в следующей последовательности:

а) 1 этап – вводная часть (исходные данные, ссылки на региональные нормативы градостроительного проектирования, местные нормативы градостроительного проектирования, своды правил (СП), санитарные правила и нормы (СанПиН) и иные документы, в соответствии с которыми осуществляется подготовка проекта планировки территории);

б) 2 этап – существующее положение (описание существующих инженерных сетей и объектов на территории проектирования);

в) 3 этап – проектное предложение, которое предусматривает:

описание территории проектирования, характеристику и степень благоустройства жилой застройки, объектов социального, общественно-делового, производственно-коммунального и иного назначения;

описание точек подключения с приложением технических возможностей (технических условий);

описание и обоснование принятых проектных решений, обеспечивающих надежность слаботочных сетей;

описание и обоснование проектных решений по трассировке планируемых инженерных сетей и размещения планируемых инженерных сооружений с учетом их зон с особыми условиями использования территории;

мероприятия по инженерному обеспечению территорий, предусмотренные ранее утвержденными в соответствии с законодательством Российской Федерации проектами планировки территории и документами территориального планирования;

условия пересечения с существующими и планируемыми коммуникациями.

5.21. Сведения о прогнозе ожидаемого изменения характеристик окружающей среды в период строительства и эксплуатации, предусмотренные подпунктом «т» пункта 5.1 настоящих Методических требований, включают в себя:

а) воздействие на состояние атмосферного воздуха;

б) воздействие на подземные воды;

в) шумовое и вибрационное воздействие, электромагнитное воздействие, радиационная обстановка;

г) воздействие на почвенный покров;

д) воздействие на растительный покров.

При необходимости приводятся результаты расчетов рассеивания загрязняющих веществ в атмосферном воздухе, расчет шума от передвижных и стационарных источников.

5.22. Перечень мероприятий по охране окружающей среды, предусмотренный подпунктом «у» пункта 5.1 настоящих Методических требований, включает в себя предложения о мероприятиях, направленных на решение проблем, а также на приведение в соответствие режима использования зон с особыми условиями использования территорий, по следующим направлениям:

а) мероприятия по охране атмосферного воздуха;

б) мероприятия по охране водных ресурсов;

в) мероприятия по защите от физических факторов воздействия;

г) мероприятия по охране и рациональному использованию земельных ресурсов и почвенного покрова;

д) мероприятия по защите территории от загрязнения отходами производства и потребления;

е) мероприятия по организации природно-экологического каркаса;

ж) мероприятия по охране животного мира.

5.23. Перечень мероприятий гражданской обороны, мероприятий по предупреждению чрезвычайных ситуаций природного и техногенного характера, предусмотренный подпунктом «ф» пункта 5.1 настоящих Методических требований, разраба-

тывается в соответствии с требованиями национального стандарта Российской Федерации ГОСТ Р 22.2.01-2015 «Безопасность в чрезвычайных ситуациях. Порядок обоснования и учета мероприятий по гражданской обороне, мероприятий по предупреждению чрезвычайных ситуаций природного и техногенного характера при разработке проектов планировки территорий», утвержденного приказом Федерального агентства по техническому регулированию и метрологии от 22 сентября 2015 г. № 1359-ст «Об утверждении национального стандарта».

5.24. Обоснование очередности планируемого развития территории, предусмотренное подпунктом «х» пункта 5.1 настоящих Методических требований, приводится в табличной и (или) текстовой форме и включает в себя:

а) обоснование этапов проектирования, строительства, реконструкции объектов капитального строительства жилого, производственного, общественно-делового и иного назначения;

б) обоснование этапов строительства, реконструкции объектов коммунальной, транспортной, социальной инфраструктур, необходимых для функционирования перечисленных в подпункте «а» настоящего пункта объектов и обеспечения жизнедеятельности граждан, в том числе объектов, включенных в программы комплексного развития систем коммунальной инфраструктуры, программы комплексного развития транспортной инфраструктуры, программы комплексного развития социальной инфраструктуры;

в) схему очередности планируемого развития территории (при необходимости).

5.25. Перечень видов разрешенного использования в отношении устанавливаемых зон размещения объектов капитального строительства, предусмотренный подпунктом «ц» пункта 5.1 настоящих Методических требований, приводится в табличной форме и включает в себя:

а) порядковые номера зон размещения;

б) вид зоны размещения объектов капитального строительства;

в) площадь зон размещения объектов капитального строительства (гектаров);

г) коды видов разрешенного использования.

Коды видов разрешенного использования применяются согласно классификатору видов разрешенного использования земельных участков, утвержденному приказом Федеральной службы государственной регистрации, кадастра и картографии от 10 ноября 2020 г. № П/0412 «Об утверждении классификатора видов разрешенного использования земельных участков».

5.26. Основные технико-экономические показатели проекта планировки территории, предусмотренные подпунктом «ч» пункта 5.1 настоящих Методических требований, включают в себя:

а) проектный баланс использования территории в границах проекта планировки в табличной форме;

б) технико-экономические показатели проекта планировки территории в соответствии с примерной формой, предусмотренной приложением № 4 к настоящим Методическим требованиям.

5.27. В фондовых материалах и списке нормативной документации, предусмотренных подпунктом «ш» пункта 5.1 настоящих Методических требований, предусматривается перечень нормативной документации и фондовых материалов, использованных при подготовке проекта планировки территории.

5.28. К исходным данным, предусмотренным подпунктом «щ» пункта 5.1 настоящих Методических требований и включаемым в состав материалов по обоснованию проекта планировки территории, относятся:

а) материалы и результаты инженерных изысканий, используемые при подготовке проекта планировки территории и выполненные в объеме, предусмотренном программой инженерных изысканий, в случае, если выполнение таких инженерных изысканий для подготовки документации по планировке территории требуется в соответствии с Градостроительным кодексом Российской Федерации;

б) решение о подготовке документации по планировке территории с приложением технического задания на разработку проекта планировки территории (на разработку проекта планировки территории и проекта межевания территории);

в) техническое задание на разработку проекта планировки территории (на разработку проекта планировки территории и проекта межевания территории);

г) иные исходные данные, используемые при подготовке проекта планировки территории.

5.29. В состав проекта планировки территории может включаться проект организации дорожного движения, разрабатываемый в соответствии с требованиями Федерального закона от 29 декабря 2017 года № 443-ФЗ «Об организации дорожного движения в Российской Федерации и о внесении изменений в отдельные законодательные акты Российской Федерации».

VI. Требования к формированию графической части материалов по обоснованию проекта планировки территории

6.1. Графическая часть материалов по обоснованию проекта планировки формируется в виде схем (чертежей), выполненных на цифровом топографическом плане (карте) в соответствии с системой координат, используемой для ведения Единого государственного реестра недвижимости, и включает следующие материалы:

а) схема расположения территории проектирования в структуре поселения (городского округа);

б) схема использования территории в период подготовки проекта планировки территории;

в) схема границ территорий объектов культурного наследия;

г) схема организации улично-дорожной сети, движения транспорта и пешеходов;

д) схема территориальной доступности объектов социальной инфраструктуры;

е) схема вертикальной планировки территории, инженерной подготовки и инженерной защиты территории;

ж) поперечные профили автомобильных и железных дорог, улично-дорожной сети с раскладкой инженерных сетей;

з) варианты планировочных и (или) объемно-пространственных решений застройки территории в соответствии с проектом планировки территории (в отношении элементов планировочной структуры, расположенных в жилых или общественно-деловых зонах);

и) схема границ зон с особыми условиями использования территории и иных ограничений использования территории (существующее положение);

к) схема границ зон с особыми условиями использования территории и иных ограничений использования территории (проектное предложение);

л) сводный план инженерных сетей;

м) схема подключения к инженерным сетям;

н) схема водоснабжения;

о) схема водоотведения (хозяйственно-бытовая канализация);

п) схема водоотведения (дождевая канализация);

р) схема теплоснабжения;

с) схема газоснабжения;

т) схема электроснабжения;

у) схема объектов связи;

ф) схема мероприятий гражданской обороны, мероприятий по предупреждению чрезвычайных ситуаций природного и техногенного характера;

х) иные графические материалы для обоснования положений по планировке территории.

6.2. Объединение нескольких схем, указанных в пункте 6.1 настоящих Методических требований, допускается при условии обеспечения читаемости линий и условных обозначений графических материалов.

На схемах (картах) допускается отображать дополнительные сведения, не предусмотренные настоящими Методическими требованиями, при условии обеспечения читаемости линий и условных обозначений.

При объединении схемы границ зон с особыми условиями использования территории и иных ограничений использования территории (существующее положение) и схемы границ зон с особыми условиями использования территории и иных ограничений использования территории (проектное предложение) зоны, установленные для объектов, которые подлежат ликвидации в соответствии с решениями, предусмотренными проектом планировки территории, должны быть обозначены условным обозначением в соответствии с условными обозначениями, применяемыми при подготовке проектов планировки территории.

6.3. Схема расположения территории проектирования в структуре поселения (городского округа), предусмотренная подпунктом «а» пункта 6.1 настоящих Методических требований, разрабатывается на основе карты (фрагмента карты) генерального плана, ортофотопланах, иной картографической подоснове в масштабе 1:10000, или 1:25000, или 1:50000.

На схеме расположения территории проектирования в структуре поселения (городского округа) отображаются:

а) границы административно-территориальных единиц Российской Федерации;

б) граница территории, в отношении которой осуществляется подготовка проекта планировки территории;

в) границы элементов планировочной структуры;
г) наименования административно-территориальных единиц Российской Федерации, автомобильных дорог, водных объектов и иных элементов, объектов, уточняющих местоположение территории проектирования.

6.4. Схема использования территории в период подготовки проекта планировки территории, предусмотренная подпунктом «б» пункта 6.1 настоящих Методических требований, разрабатывается в масштабе 1:1000, или 1:2000, или 1:5000. На схеме использования территории в период подготовки проекта планировки территории отображаются:

- а) границы административно-территориальных единиц Российской Федерации;
- б) граница территории, в отношении которой осуществляется подготовка проекта планировки территории;
- в) действующие (ранее установленные в соответствии с законодательством), устанавливаемые и отменяемые красные линии;
- г) иные линии градостроительного регулирования;
- д) границы существующих земельных участков, учтенных в Едином государственном реестре недвижимости с указанием кадастрового номера земельного участка;
- е) существующие зоны размещения объектов капитального строительства;
- ж) границы особо охраняемых природных территорий;
- з) границы земель лесного фонда;
- и) существующая сохраняемая застройка;
- к) существующая застройка, подлежащая сносу с целью освобождения территории в установленном законом порядке;
- л) линейные объекты (существующие, сохраняемые и подлежащие выносу, демонтажу);
- м) объекты незавершенного строительства;
- н) проходы к водным объектам общего пользования;
- о) улично-дорожная сеть;
- п) наименования административно-территориальных единиц Российской Федерации, автомобильных дорог, водных объектов и иных элементов, объектов, уточняющих местоположение территории проектирования;
- р) условные номера объектов производственной, коммунально-складской, транспортной и инженерной инфраструктуры с экспликацией.

6.5. Схема границ территорий объектов культурного наследия, предусмотренная подпунктом «в» пункта 6.1 настоящих Методических требований, разрабатывается в масштабе 1:1000, или 1:2000, или 1:5000. На схеме ограничений по условиям охраны объектов культурного наследия отображаются:

- а) границы административно-территориальных единиц Российской Федерации;
- б) граница территории, в отношении которой осуществляется подготовка проекта планировки территории;
- в) действующие (ранее установленные в соответствии с законодательством), устанавливаемые и отменяемые красные линии;
- г) иные линии градостроительного регулирования;

д) наименования административно-территориальных единиц Российской Федерации, автомобильных дорог, водных объектов и иных элементов, объектов, уточняющих местоположение территории проектирования;

е) объекты культурного наследия, включенные в Единый государственный реестр объектов культурного наследия (памятников истории и культуры) народов Российской Федерации;

ж) исторически ценные градоформирующие объекты;

з) границы территорий исторических поселений;

и) выявленные объекты культурного наследия;

к) границы территорий объектов культурного наследия, включенных в Единый государственный реестр объектов культурного наследия (памятников истории и культуры) народов Российской Федерации;

л) границы территорий выявленных объектов культурного наследия;

м) границы зон охраны объектов культурного наследия;

н) границы защитных зон объектов культурного наследия.

Схема ограничений по условиям охраны объектов культурного наследия разрабатывается в случае наличия объектов, территорий и зон, предусмотренных настоящим пунктом. В случае отсутствия объектов, территорий и зон, предусмотренных настоящим пунктом, в границах территории, в отношении которой осуществляется подготовка проекта планировки, надлежащая информация указывается в соответствующем разделе текстовых материалов по обоснованию проекта планировки территории.

6.6. Схема организации улично-дорожной сети, движения транспорта и пешеходов, предусмотренная подпунктом «г» пункта 6.1 настоящих Методических требований, разрабатывается в масштабе 1:1000, или 1:2000, или 1:5000. На схеме организации улично-дорожной сети, движения транспорта и пешеходов отображаются:

а) границы административно-территориальных единиц Российской Федерации;

б) граница территории, в отношении которой осуществляется подготовка проекта планировки территории;

в) действующие (ранее установленные в соответствии с законодательством), устанавливаемые и отменяемые красные линии;

г) иные линии градостроительного регулирования;

д) наименования административно-территориальных единиц Российской Федерации, автомобильных дорог, водных объектов и иных элементов, объектов, уточняющих местоположение территории проектирования;

е) улично-дорожная сеть с указанием категорий и значений;

ж) остановочные пункты наземного общественного пассажирского транспорта, входы (выходы) подземного общественного пассажирского транспорта;

з) нормативные радиусы обслуживания остановочных пунктов общественного пассажирского транспорта;

и) объекты транспортной инфраструктуры и их местоположение с выделением эстакад, путепроводов, мостов, тоннелей, объектов внеуличного транспорта, железнодорожных вокзалов, пассажирских платформ, сооружений и устройств для обслуживания транспортных средств (в том числе подземных) и иных подобных объектов

в соответствии с региональными и местными нормативами градостроительного проектирования;

к) сооружения и устройства для хранения и стоянки транспортных средств (в том числе подземные, наземные, вдоль улично-дорожной сети, плоскостные и т.д.) с указанием количества машино-мест;

л) основные пути пешеходного движения, пешеходные переходы в одном и разных уровнях с проезжей частью;

м) направления движения наземного общественного пассажирского транспорта;

н) направления движения транспорта;

о) светофорные объекты;

п) зоны водных объектов;

р) территории общего пользования;

с) иные объекты транспортной инфраструктуры с учетом существующих и прогнозных потребностей в транспортном обеспечении территории.

6.7. Схема территориальной доступности объектов социальной инфраструктуры, предусмотренная подпунктом «д» пункта 6.1 настоящих Методических требований, разрабатывается в масштабе 1:2000 или 1:5000. На схеме территориальной доступности объектов социальной инфраструктуры отображаются:

а) границы административно-территориальных единиц Российской Федерации;

б) граница территории, в отношении которой осуществляется подготовка проекта планировки территории;

в) действующие (ранее установленные в соответствии с законодательством), устанавливаемые и отменяемые красные линии;

г) иные линии градостроительного регулирования;

д) существующие и планируемые зоны размещения объектов капитального строительства;

е) наименования административно-территориальных единиц Российской Федерации, автомобильных дорог, водных объектов и иных элементов, объектов, уточняющих местоположение территории проектирования;

ж) существующие и планируемые улицы и дороги;

з) нормативные радиусы обслуживания объектов социальной инфраструктуры.

6.8. Схема вертикальной планировки территории, инженерной подготовки и инженерной защиты территории, предусмотренная подпунктом «е» пункта 6.1 настоящих Методических требований, разрабатывается в масштабе 1:1000, или 1:2000, или 1:5000. Схема вертикальной планировки территории, инженерной подготовки и инженерной защиты территории выполняется в случаях и в соответствии с требованиями, установленными приказом Министерства строительства и жилищно-коммунального хозяйства Российской Федерации от 25 апреля 2017 г. № 740/пр «Об установлении случаев подготовки и требований к подготовке входящей в состав материалов по обоснованию проекта планировки территории схемы вертикальной планировки, инженерной подготовки и инженерной защиты территории».

Допускается отображение информации на одной или нескольких схемах вертикальной планировки территории, инженерной подготовки и инженерной защиты территории в зависимости от обеспечения читаемости линий и условных обозначений.

На схеме вертикальной планировки территории, инженерной подготовки и инженерной защиты территории отображаются:

- а) границы административно-территориальных единиц Российской Федерации;
- б) граница территории, в отношении которой осуществляется подготовка проекта планировки территории;
- в) действующие (ранее установленные в соответствии с законодательством), устанавливаемые и отменяемые красные линии;
- г) иные линии градостроительного регулирования;
- д) существующие и директивные (проектные) отметки поверхности по осям трасс автомобильных и железных дорог, проезжих частей в местах пересечения улиц и проездов и местах перелома продольного профиля, существующие и директивные (проектные) отметки других элементов планировочной структуры территории для вертикальной увязки проектных решений, в том числе со смежными территориями;
- е) проектные продольные уклоны, направление продольного уклона, расстояние между точками, ограничивающими участок с продольным уклоном;
- ж) границы зоны планируемого размещения объектов капитального строительства;
- з) границы зоны размещения существующих объектов капитального строительства;
- и) горизонтали, отображающие проектный рельеф в виде параллельных линий;
- к) наименования административно-территориальных единиц Российской Федерации, автомобильных дорог, водных объектов и иных элементов, объектов, уточняющих местоположение территории проектирования.

6.9. Поперечные профили автомобильных и железных дорог, улично-дорожной сети с раскладкой инженерных сетей, предусмотренные подпунктом «ж» пункта 6.1 настоящих Методических требований, разрабатываются в масштабе 1: 100 или 1: 200. На чертеже поперечных профилей автомобильных и железных дорог, улично-дорожной сети с раскладкой инженерных сетей отображаются:

- а) ситуационный план (граница территории, в отношении которой осуществляется подготовка проекта планировки территории, действующие, устанавливаемые и отменяемые красные линии, место сечения для поперечного профиля);
- б) поперечные профили автомобильных и железных дорог, улично-дорожной сети с раскладкой существующих, планируемых, реконструируемых и подлежащих к выносу инженерных сетей.

Ширина автомобильной дороги и функциональных элементов поперечного профиля приводится с точностью до 0,01 метра. Асимметричные поперечные профили сопровождаются пояснительной надписью для ориентации профиля относительно плана.

6.10. Варианты планировочных и (или) объемно-пространственных решений застройки территории, предусмотренные подпунктом «з» пункта 6.1 настоящих Методических требований, разрабатываются в соответствии с проектом планировки территории (в отношении элементов планировочной структуры, расположенных в жилых или общественно-деловых зонах). На схемах, чертежах, эскизах застройки отображаются:

- а) границы административно-территориальных единиц Российской Федерации;

- б) граница территории, в отношении которой осуществляется подготовка проекта планировки территории;
- в) зоны размещения объектов капитального строительства;
- г) существующая и планируемая улично-дорожная сеть;
- д) существующие и планируемые внутриквартальные проезды;
- е) действующие (ранее установленные в соответствии с законодательством), устанавливаемые и отменяемые красные линии;
- ж) иные линии градостроительного регулирования;
- з) жилые дома с указанием этажности;
- и) объекты нежилого назначения с указанием этажности (при возможности);
- к) места для хранения и стоянки транспортных средств;
- л) технико-экономические показатели;
- м) видовые кадры или аналоги застройки.

6.11. Схема границ зон с особыми условиями использования территории и иных ограничений использования территории (существующее положение), предусмотренная подпунктом «и» пункта 6.1 настоящих Методических требований, разрабатывается в масштабе 1:1000, или 1:2000, или 1:5000. На схеме границ зон с особыми условиями использования территории и иных ограничений использования территории (существующее положение) отображаются:

- а) границы административно-территориальных единиц Российской Федерации;
- б) граница территории, в отношении которой осуществляется подготовка проекта планировки территории;
- в) действующие (ранее установленные в соответствии с законодательством), устанавливаемые и отменяемые красные линии;
- г) иные линии градостроительного регулирования;
- д) границы земельных участков, сведения о которых внесены в Единый государственный реестр недвижимости;
- е) существующие зоны размещения объектов капитального строительства;
- ж) линейные объекты (существующие, сохраняемые и подлежащие к выносу, демонтажу);
- з) улично-дорожная сеть;
- и) границы зон с особыми условиями использования территории от существующих объектов и иные ограничения использования территории;
- к) наименования административно-территориальных единиц Российской Федерации, автомобильных дорог, водных объектов и иных элементов, и объектов, уточняющих местоположение территории проектирования;
- л) особо охраняемые природные территории;
- м) земли лесного фонда с указанием целевого назначения и категории защитных лесов;
- н) существующие и планируемые инженерные сети и сооружения;
- о) условные номера объектов производственной, коммунально-складской, транспортной и инженерной инфраструктуры с экспликацией.

6.12. Схема границ зон с особыми условиями использования территории и иных ограничений использования территории (проектное предложение), предусмотренная подпунктом «к» пункта 6.1 настоящих Методических требований, разрабатывается в

масштабе 1:1000, или 1:2000, или 1:5000. На схеме границ зон с особыми условиями использования территории и иных ограничений использования территории (проектное предложение) отображаются:

- а) границы административно-территориальных единиц Российской Федерации;
- б) граница территории, в отношении которой осуществляется подготовка проекта планировки территории;
- в) действующие (ранее установленные в соответствии с законодательством), устанавливаемые и отменяемые красные линии;
- г) иные линии градостроительного регулирования;
- д) границы земельных участков, сведения о которых внесены в Единый государственный реестр недвижимости;
- е) зоны размещения объектов капитального строительства (существующие и планируемые);
- ж) границы зон с особыми условиями использования территории для существующих и планируемых к размещению объектов;
- з) наименования административно-территориальных единиц Российской Федерации, автомобильных дорог, водных объектов и иных элементов, объектов, уточняющих местоположение территории проектирования;
- и) особо охраняемые природные территории;
- к) земли лесного фонда с указанием целевого назначения и категории защитных лесов;
- л) существующие и планируемые инженерные сети и сооружения;
- м) условные обозначения объектов производственной, коммунально-складской, транспортной и инженерной инфраструктуры с экспликацией.

6.13. Сводный план инженерных сетей, предусмотренный подпунктом «л» пункта 6.1 настоящих Методических требований, разрабатывается в масштабе 1:500, или 1:1000, или 1:2000. На сводном плане инженерных сетей отображаются:

- а) границы административно-территориальных единиц Российской Федерации;
- б) граница территории, в отношении которой осуществляется подготовка проекта планировки территории;
- в) действующие (ранее установленные в соответствии с законодательством), устанавливаемые и отменяемые красные линии;
- г) границы существующих и планируемых элементов планировочной структуры;
- д) зоны размещения объектов капитального строительства (существующие и планируемые);
- е) существующие инженерные сети и сооружения, сохраняемые и подлежащие выносу (демонтажу);
- ж) планируемые инженерные сети и сооружения с указанием технических характеристик (диаметр, напряжение, давление и др.);
- з) точки подключения к существующим инженерным сетям и сооружениям с указанием характеристик со ссылкой на технические возможности (технические условия);
- и) трассы инженерных сетей согласно ранее утвержденным в соответствии с

законодательством Российской Федерации проектам планировки территории и документам территориального планирования;

к) наименования административно-территориальных единиц Российской Федерации, автомобильных дорог, водных объектов и иных элементов, объектов, уточняющих местоположение территории проектирования.

6.14. Схема подключения к инженерным сетям, предусмотренная подпунктом «м» пункта 6.1 настоящих Методических требований, разрабатывается в произвольном масштабе, при условии обеспечения читаемости, для отображения подключения к существующим инженерным сетям и сооружениям, расположенным за границей территории проектирования. На схеме подключения к инженерным сетям отображаются:

а) границы административно-территориальных единиц Российской Федерации;

б) граница территории, в отношении которой осуществляется подготовка проекта планировки территории;

в) планируемые инженерные сети и сооружения, места их присоединения к существующим инженерным сетям и сооружениям, точки подключения, трассировки, технические характеристики (диаметр, напряжение, давление и др.);

г) ссылки на технические возможности (технические условия) с указанием характеристик;

д) наименования административно-территориальных единиц Российской Федерации, автомобильных дорог, водных объектов и иных элементов, объектов, уточняющих местоположение территории проектирования.

6.15. Схема водоснабжения, предусмотренная подпунктом «н» пункта 6.1 настоящих Методических требований, разрабатывается в масштабе 1:500, или 1:1000, или 1:2000. На схеме водоснабжения отображаются:

а) границы административно-территориальных единиц Российской Федерации;

б) граница территории, в отношении которой осуществляется подготовка проекта планировки территории;

в) действующие (ранее установленные в соответствии с законодательством), устанавливаемые и отменяемые красные линии;

г) границы существующих и планируемых элементов планировочной структуры;

д) зоны размещения объектов капитального строительства (существующие и планируемые);

е) существующие объекты водоснабжения, сохраняемые, а также подлежащие выносу (демонтажу);

ж) трассы инженерных сетей согласно ранее утвержденным в соответствии с законодательством Российской Федерации проектам планировки территории и документам территориального планирования;

з) планируемые объекты водоснабжения, места их присоединения к существующим инженерным сетям и сооружениям с указанием наименования, характеристик (мощности, производительности, диаметра и т.д.);

и) наименования административно-территориальных единиц Российской Федерации, автомобильных дорог, водных объектов и иных элементов, объектов, уточняющих местоположение территории проектирования.

6.16. Схема водоотведения (хозяйственно-бытовая канализация), предусмотренная подпунктом «о» пункта 6.1 настоящих Методических требований, разрабатывается в масштабе 1:500, или 1:1000, или 1:2000. На схеме водоотведения (хозяйственно-бытовая канализация) отображаются:

- а) границы административно-территориальных единиц Российской Федерации;
- б) граница территории, в отношении которой осуществляется подготовка проекта планировки территории;
- в) действующие (ранее установленные в соответствии с законодательством), устанавливаемые и отменяемые красные линии;
- г) границы существующих и планируемых элементов планировочной структуры;
- д) зоны размещения объектов капитального строительства (существующие и планируемые);
- е) существующие объекты водоотведения хозяйственно-бытовой канализации, сохраняемые, а также подлежащие выносу (демонтажу);
- ж) трассы инженерных сетей согласно ранее утвержденным в соответствии с законодательством Российской Федерации проектам планировки территории и документам территориального планирования;
- з) планируемые объекты хозяйственно-бытовой канализации, места их присоединения к существующим инженерным сетям и сооружениям с указанием наименования, характеристик (мощности, производительности, диаметра и т.д.);
- и) наименования административно-территориальных единиц Российской Федерации, автомобильных дорог, водных объектов и иных элементов, объектов, уточняющих местоположение территории проектирования.

6.17. Схема водоотведения (дождевая канализация), предусмотренная подпунктом «п» пункта 6.1 настоящих Методических требований, разрабатывается в масштабе 1:500, или 1:1000, или 1:2000. На схеме водоотведения (дождевая канализация) отображаются:

- а) границы административно-территориальных единиц Российской Федерации;
- б) граница территории, в отношении которой осуществляется подготовка проекта планировки территории;
- в) действующие (ранее установленные в соответствии с законодательством), устанавливаемые и отменяемые красные линии;
- г) границы существующих и планируемых элементов планировочной структуры;
- д) зоны размещения объектов капитального строительства (существующие и планируемые);
- е) существующие объекты дождевой канализации, сохраняемые, а также подлежащие выносу (демонтажу);
- ж) трассы инженерных сетей согласно ранее утвержденным в соответствии с законодательством Российской Федерации проектам планировки территории и документам территориального планирования;
- з) планируемые объекты дождевой канализации, места их присоединения к существующим инженерным сетям и сооружениям с указанием наименования, характе-

ристик (мощности, производительности, диаметра и т.д.) и места планируемого водовыпуска;

и) наименования административно-территориальных единиц Российской Федерации, автомобильных дорог, водных объектов и иных элементов, объектов, уточняющих местоположение территории проектирования.

6.18. Схема теплоснабжения, предусмотренная подпунктом «р» пункта 6.1 настоящих Методических требований, разрабатывается в масштабе 1:500, или 1:1000, или 1:2000. На схеме теплоснабжения отображаются:

а) границы административно-территориальных единиц Российской Федерации;
б) граница территории, в отношении которой осуществляется подготовка проекта планировки территории;

в) действующие (ранее установленные в соответствии с законодательством), устанавливаемые и отменяемые красные линии;

г) границы существующих и планируемых элементов планировочной структуры;

д) зоны размещения объектов капитального строительства (существующие и планируемые);

е) объекты теплоснабжения сохраняемые, а также подлежащие выносу (демонтажу, переустройству);

ж) трассы инженерных сетей согласно ранее утвержденным в соответствии с законодательством Российской Федерации проектам планировки территории и документам территориального планирования;

з) планируемые объекты теплоснабжения, места их присоединения к существующим инженерным сетям и сооружениям с указанием наименования, характеристик (мощности, производительности, диаметра и т.д.);

и) наименования административно-территориальных единиц Российской Федерации, автомобильных дорог, водных объектов и иных элементов, объектов, уточняющих местоположение территории проектирования.

6.19. Схема газоснабжения, предусмотренная подпунктом «с» пункта 6.1 настоящих Методических требований, разрабатывается в масштабе 1:500, или 1:1000, или 1:2000. На схеме газоснабжения отображаются:

а) границы административно-территориальных единиц Российской Федерации;
б) граница территории, в отношении которой осуществляется подготовка проекта планировки территории;

в) действующие (ранее установленные в соответствии с законодательством Российской Федерации), устанавливаемые и отменяемые красные линии;

г) границы существующих и планируемых элементов планировочной структуры;

д) зоны размещения объектов капитального строительства (существующие и планируемые);

е) существующие объекты газоснабжения, сохраняемые, а также подлежащие выносу (демонтажу, переустройству);

ж) трассы инженерных сетей согласно ранее утвержденным в соответствии с законодательством Российской Федерации проектам планировки территории и документам территориального планирования;

з) планируемые объекты газоснабжения, места их присоединения к существующим инженерным сетям и сооружениям с указанием наименования, характеристик (мощности, производительности, диаметра и т.д.);

и) наименования административно-территориальных единиц Российской Федерации, автомобильных дорог, водных объектов и иных элементов, объектов, уточняющих местоположение территории проектирования.

6.20. Схема электроснабжения, предусмотренная подпунктом «т» пункта 6.1 настоящих Методических требований, разрабатывается в масштабе 1:500, или 1:1000, или 1:2000. На схеме электроснабжения отображаются:

а) границы административно-территориальных единиц Российской Федерации;
б) граница территории, в отношении которой осуществляется подготовка проекта планировки территории;

в) действующие (ранее установленные в соответствии с законодательством), устанавливаемые и отменяемые красные линии;

г) границы существующих и планируемых элементов планировочной структуры;

д) зоны размещения объектов капитального строительства (существующие и планируемые);

е) объекты электроснабжения сохраняемые, а также подлежащие выносу (демонтажу, переустройству);

ж) трассы инженерных сетей согласно ранее утвержденным в соответствии с законодательством Российской Федерации проектам планировки территории и документам территориального планирования;

з) планируемые объекты электроснабжения, места их присоединения к существующим инженерным сетям и сооружениям с указанием наименования, характеристик (мощности, протяженности, диаметра и т.д.);

и) наименования административно-территориальных единиц Российской Федерации, автомобильных дорог, водных объектов и иных элементов, объектов, уточняющих местоположение территории проектирования.

6.21. Схема объектов связи, предусмотренная подпунктом «у» пункта 6.1 настоящих Методических требований, разрабатывается в масштабе 1:500, или 1:1000, или 1:2000. На схеме объектов связи отображаются:

а) границы административно-территориальных единиц Российской Федерации;
б) граница территории, в отношении которой осуществляется подготовка проекта планировки территории;

в) действующие (ранее установленные в соответствии с законодательством), устанавливаемые и отменяемые красные линии;

г) границы существующих и планируемых элементов планировочной структуры;

д) зоны размещения объектов капитального строительства (существующие и планируемые);

е) объекты связи, подлежащие выносу (демонтажу);

ж) трассы инженерных сетей согласно ранее утвержденным в соответствии с законодательством Российской Федерации проектам планировки территории и документам территориального планирования;

з) планируемые объекты связи, места их присоединения к существующим инженерным сетям и сооружениям с указанием наименования, характеристик (мощности, протяженности, диаметра и т.д.);

и) наименования административно-территориальных единиц Российской Федерации, автомобильных дорог, водных объектов и иных элементов, объектов, уточняющих местоположение территории проектирования.

6.22. Схема мероприятий гражданской обороны, мероприятий по предупреждению чрезвычайных ситуаций природного и техногенного характера, предусмотренная подпунктом «ф» пункта 6.1 настоящих Методических требований, разрабатывается в соответствии с требованиями национального стандарта Российской Федерации ГОСТ Р 22.2.01-2015 «Безопасность в чрезвычайных ситуациях. Порядок обоснования и учета мероприятий по гражданской обороне, мероприятий по предупреждению чрезвычайных ситуаций природного и техногенного характера при разработке проектов планировки территорий», утвержденного приказом Федерального агентства по техническому регулированию и метрологии от 22 сентября 2015 г. № 1359-ст «Об утверждении национального стандарта». При необходимости схема мероприятий гражданской обороны, мероприятий по предупреждению чрезвычайных ситуаций природного и техногенного характера может быть разделена на отдельные схемы, которым присваивается наименование, исходя из содержания графических материалов, в соответствии с национальным стандартом Российской Федерации ГОСТ Р 22.2.01-2015 «Безопасность в чрезвычайных ситуациях. Порядок обоснования и учета мероприятий по гражданской обороне, мероприятий по предупреждению чрезвычайных ситуаций природного и техногенного характера при разработке проектов планировки территорий».

Приложение № 1
к Методическим требованиям
к формированию и подготовке
проектов планировки террито-
рии в Республике Татарстан

Форма

Техническое задание
на разработку проекта планировки территории и проекта межевания территории

(наименование проекта планировки территории и
проекта межевания территории)

1.	Наименование работ	Разработка документации по планировке территории – проект планировки территории и проект межевания территории
2.	Заказчик	
3.	Источник финансиро- вания	
4.	Исполнитель	
5.	Границы и площадь территории, в отношении которой осуществляется подготовка проекта планировки территории и проекта межевания территории (далее – территория проектирования)	<p>Площадь территории проектирования: <i>площадь указывается в гектарах.</i></p> <p>Границы территории проектирования: <i>указывается местоположение территории, кадастровые номера земельных участков, входящих в границы проектирования, или приложение в виде схемы с указанием границ (местоположения).</i></p> <p>Площадь и границы проектирования могут уточняться Исполнителем по согласованию с Заказчиком</p>
6.	Задачи работ	<p>установление, изменение, отмена красных линий;</p> <p>выделение элементов планировочной структуры;</p> <p>установление границ территорий общего пользования;</p> <p>установление границ зон планируемого размещения объектов капитального строительства;</p> <p>определение характеристик и очередности планируемого развития территории;</p> <p>определение местоположения границ образуемых и изменяемых земельных участков</p>
7.	Нормативная правовая база для выполнения работ	<p>Градостроительный кодекс Российской Федерации;</p> <p>Земельный кодекс Российской Федерации;</p> <p>Водный кодекс Российской Федерации;</p> <p>Лесной кодекс Российской Федерации;</p> <p>Воздушный кодекс Российской Федерации;</p>

	<p>Жилищный кодекс Российской Федерации; Федеральный закон от 6 октября 2003 года № 131-ФЗ «Об общих принципах организации местного самоуправления в Российской Федерации»;</p> <p>Федеральный закон от 18 июня 2001 года № 78-ФЗ «О землеустройстве»;</p> <p>Федеральный закон от 14 марта 1995 года № 33-ФЗ «Об особо охраняемых природных территориях»;</p> <p>Федеральный закон от 25 июня 2002 года № 73-ФЗ «Об объектах культурного наследия (памятниках истории и культуры) народов Российской Федерации»;</p> <p>Федеральный закон от 30 марта 1999 года № 52-ФЗ «О санитарно-эпидемиологическом благополучии населения»;</p> <p>Федеральный закон от 21 декабря 1994 года № 68-ФЗ «О защите населения и территорий от чрезвычайных ситуаций природного и техногенного характера»;</p> <p>Федеральный закон от 10 января 2002 года № 7-ФЗ «Об охране окружающей среды»;</p> <p>Федеральный закон от 21 декабря 1994 года № 69-ФЗ «О пожарной безопасности»;</p> <p>Федеральный закон от 13 июля 2015 года № 218-ФЗ «О государственной регистрации недвижимости»;</p> <p>Федеральный закон от 31 марта 1999 года № 69-ФЗ «О газоснабжении в Российской Федерации»;</p> <p>Федеральный закон от 7 декабря 2011 года № 416-ФЗ «О водоснабжении и водоотведении»;</p> <p>Федеральный закон от 27 июля 2010 года № 190-ФЗ «О теплоснабжении»;</p> <p>Федеральный закон от 31 декабря 2014 года № 488-ФЗ «О промышленной политике в Российской Федерации»;</p> <p>Федеральный закон от 22 июля 2008 года № 123-ФЗ «Технический регламент о требованиях пожарной безопасности»;</p> <p>Указ Президента Российской Федерации от 30 ноября 1995 года № 1203 «Об утверждении Перечня сведений, отнесенных к государственной тайне»;</p> <p>постановление Правительства Российской Федерации от 28 мая 2021 г. № 815 «Об утверждении перечня национальных стандартов и сводов правил (частей таких стандартов и сводов правил), в результате применения которых на обязательной основе обеспечивается соблюдение требований Федерального закона «Технический регламент о безопасности зданий и сооружений», и о признании утратившим силу постановления Правительства Российской Федерации от 4 июля 2020 г. № 985»;</p> <p>постановление Правительства Российской Федерации от 31 декабря 2015 г. № 1532 «Об утверждении Правил предоставления документов, направляемых или предоставляемых в соответствии с частями 1, 3 – 10, 12 – 13.3, 15-15.4 статьи 32 Федерального закона «О государственной регистрации недвижимости» в федеральный орган исполнительной власти (его территориальные органы), уполномоченный Правительством Российской Федерации на осуществление государственного кадастрового учета,</p>
--	--

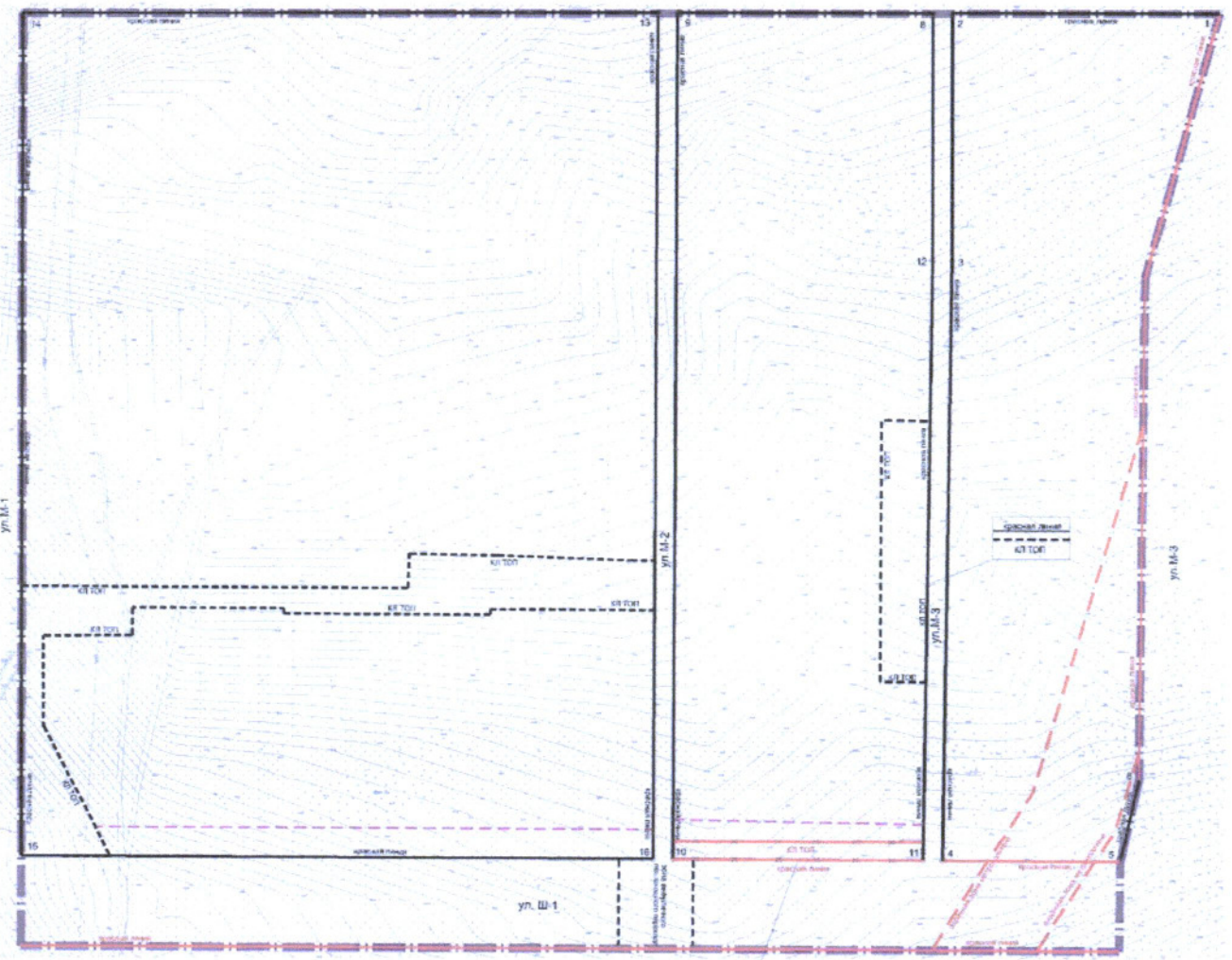
	<p>государственной регистрации прав, ведение Единого государственного реестра недвижимости»;</p> <p>постановление Правительства Российской Федерации от 3 марта 2018 г. № 222 «Об утверждении Правил установления санитарно-защитных зон и использования земельных участков, расположенных в границах санитарно-защитных зон»;</p> <p>распоряжение Правительства Российской Федерации от 17 января 2019 г. № 20-р;</p> <p>приказ Федеральной службы государственной регистрации, кадастра и картографии от 10 ноября 2020 г. № П/0412 «Об утверждении классификатора видов разрешенного использования земельных участков»;</p> <p>приказ Министерства строительства и жилищно-коммунального хозяйства Российской Федерации от 25 апреля 2017 г. № 740/пр «Об установлении случаев подготовки и требований к подготовке входящей в состав материалов по обоснованию проекта планировки территории схемы вертикальной планировки, инженерной подготовки и инженерной защиты территории»</p> <p>СП 42.13330.2016. Свод правил. Градостроительство. Планировка и застройка городских и сельских поселений. Актуализированная редакция СНиП 2.07.01-89* (утвержден приказом Минстроя России от 30.12.2016 № 1034/пр);</p> <p>«РДС 30-201-98. Система нормативных документов в строительстве. Руководящий документ системы. Инструкция о порядке проектирования и установления красных линий в городах и других поселениях Российской Федерации» (принят постановлением Госстроя России от 06.04.1998 № 18-30);</p> <p>СанПиН 2.1.3684-21 «Санитарно-эпидемиологические требования к содержанию территорий городских и сельских поселений, к водным объектам, питьевой воде и питьевому водоснабжению, атмосферному воздуху, почвам, жилым помещениям, эксплуатации производственных, общественных помещений, организации и проведению санитарно-противоэпидемических (профилактических) мероприятий» (утверждены постановлением Главного государственного санитарного врача Российской Федерации от 28.01.2021 № 3);</p> <p>СанПиН 1.2.3685-21 «Гигиенические нормативы и требования к обеспечению безопасности и (или) безвредности для человека факторов среды обитания» (утверждены постановлением Главного государственного санитарного врача Российской Федерации от 28.01.2021 № 2);</p> <p>СанПиН 2.2.1/2.1.1.1200-03 «Санитарно-защитные зоны и санитарная классификация предприятий, сооружений и иных объектов» (утверждены постановлением Главного государственного санитарного врача Российской Федерации от 25.09.2007 № 74);</p> <p>СП 47.13330.2016. Свод правил. Инженерные изыскания для строительства. Основные положения. Актуализированная редакция СНиП 11-02-96 (утвержден и введен в действие приказом Минстроя России от 30.12.2016 № 1033/пр);</p> <p>Закон Республики Татарстан от 25 декабря 2010 года № 98-ЗРТ «О градостроительной деятельности в Республике Татарстан»;</p>
--	--

		<p>распоряжение Кабинета Министров Республики Татарстан от 21.12.2023 № 3018-р;</p> <p>схема территориального планирования Республики Татарстан;</p> <p>схема территориального планирования муниципального района;</p> <p>стратегии социально-экономического развития муниципального образования (городского округа), муниципального района, Республики Татарстан, а также отраслевые программы в части, касающейся развития данной территории;</p> <p>генеральный план муниципального образования;</p> <p>правила землепользования и застройки муниципального образования или части муниципального образования;</p> <p>республиканские и местные нормативы градостроительного проектирования;</p> <p>требования по техническому оформлению проектов планировки территории в Республике Татарстан, утвержденные Министерством строительства, архитектуры и жилищно-коммунального хозяйства Республики Татарстан;</p> <p>требования по техническому оформлению проектов межевания территории в Республике Татарстан, утвержденные Министерством строительства, архитектуры и жилищно-коммунального хозяйства Республики Татарстан;</p> <p>условные обозначения, применяемые при подготовке проектов планировки территории в Республике Татарстан, утвержденные Министерством строительства, архитектуры и жилищно-коммунального хозяйства Республики Татарстан;</p> <p>условные обозначения, применяемые при подготовке проектов межевания территории в Республике Татарстан, утвержденные Министерством строительства, архитектуры и жилищно-коммунального хозяйства Республики Татарстан</p>
8.	Исходные данные для выполнения работ	<p>Заказчик передает Исполнителю для выполнения работ следующие исходные данные:</p> <p>границы разработки проекта планировки территории и проекта межевания территории в векторном формате в системе координат МСК-16;</p> <p>цифровой топографический план в масштабе 1:500 в системе координат МСК-16, актуализированный на текущий год разработки;</p> <p>выписки из Единого государственного реестра недвижимости на все земельные участки, расположенные в границах проектирования;</p> <p>технические и научные отчеты инженерных изысканий, иные результаты инженерных изысканий, выполненные в границах территории проектирования в соответствии со ст. 41² Градостроительного кодекса Российской Федерации, перечнем видов инженерных изысканий, необходимых для подготовки документации по планировке территории, утвержденным постановлением Правительства Российской Федерации от 31 марта 2017 г. № 402, и в соответствии со ст. 45¹ Федерального закона от 25 июня 2002 года № 73-ФЗ «Об объектах культурного наследия (памятниках истории и культуры) народов Российской Федерации», в случае если выполнение таких инженерных изысканий необходимо для подготовки документации по</p>

		<p>планировке территории. Виды инженерных изысканий, состав и форма предоставления результатов инженерных изысканий определяются Исполнителем и Заказчиком в соответствии с законодательством;</p> <p>информация о ранее выполненных проектах, концепциях и иных документах, направленных на развитие территории;</p> <p>информация о возможностях подключения к сетям инженерно-технического обеспечения от ресурсоснабжающих организаций или технических возможностях на подключение объектов капитального строительства к сетям инженерно-технического обеспечения;</p> <p>иные дополнительные сведения, документы, материалы, запрашиваемые Исполнителем</p>
9.	Этапы выполнения работ	<p>Последовательность выполнения работ и их сроки определяются календарным планом.</p> <p>Этап 1. Разработка проекта планировки территории и проекта межевания территории.</p> <p>Состав и содержание проекта планировки территории и проекта межевания территории принять в соответствии с Градостроительным кодексом Российской Федерации.</p> <p>Этап 2. Корректировка проекта планировки территории и проекта межевания территории по итогам согласований и проведения общественных обсуждений (публичных слушаний) (в случае их проведения уполномоченным органом) и передача документации</p>
10.	Порядок согласования и утверждения документации	<p>Проект планировки территории и проект межевания территории до утверждения подлежат согласованию в случаях и порядке, которые установлены Градостроительным кодексом Российской Федерации.</p> <p>Заказчик направляет проект планировки территории и проект межевания территории на согласование в уполномоченные органы и организации, выдавшие технические возможности и (или) технические условия на подключение к сетям инженерно-технического обеспечения, а также согласовывает с правообладателями земельных участков, имеющих общие границы с земельным участком, применительно к которым подготавливаются проект планировки территории и проект межевания территории. Заказчик передает Исполнителю результаты указанных согласований в течение трех рабочих дней с даты их получения.</p> <p>Исполнитель осуществляет корректировку материалов проекта планировки территории и проекта межевания территории по замечаниям и предложениям уполномоченных органов и (или) организаций и результатам общественных обсуждений или публичных слушаний (в случае их проведения уполномоченным лицом), полученным от Заказчика, или готовит аргументированное обоснование об отклонении замечаний.</p> <p>Исполнитель представляет Заказчику доработанные с учетом результатов согласований и общественных обсуждений/публичных слушаний (в случае их проведения уполномоченным лицом) про-</p>

		ект планировки территории и проект межевания территории на бумажном носителе в 2 (двух) экз. и в электронном виде (DVD/CD) в 1 (одном) экз.
11.	Основные требования к составу и содержанию работ	<p>Содержание проекта планировки территории должно соответствовать требованиям ст. 42 Градостроительного кодекса Российской Федерации, а также Методическим требованиям по формированию и подготовке проектов планировки территории в Республике Татарстан, требованиям по техническому оформлению проектов планировки территории в Республике Татарстан и условным обозначениям, применяемым при подготовке проектов планировки территории в Республике Татарстан», утвержденным Министерством строительства, архитектуры и жилищно-коммунального хозяйства Республики Татарстан.</p> <p>Содержание проекта межевания территории должно соответствовать требованиям ст. 43 Градостроительного кодекса Российской Федерации, а также Методическим требованиям по формированию и подготовке проектов межевания территории в Республике Татарстан, требованиям по техническому оформлению проектов планировки территории в Республике Татарстан и условным обозначениям, применяемым при подготовке проектов планировки территории в Республике Татарстан», утвержденным Министерством строительства, архитектуры и жилищно-коммунального хозяйства Республики Татарстан</p>
12.	Требования к формату сдаваемых работ	<p>Информация в текстовой форме представляется в форматах DOC, DOCX, XLS, XLSX.</p> <p>Графические материалы представляются в форме векторной и растровой модели.</p> <p>Информация в растровой модели представляется в форматах TIFF, JPEG и PDF.</p> <p>Информация в векторной модели представляется с расширением *TAB, *.mid *.mif, *.shp.</p> <p>Представляемые пространственные данные должны иметь привязку к МСК-16.</p> <p>Демонстрационные материалы представляются в формате JPEG,JPG (с разрешением не менее 300 dpi), PDF</p>
13.	Требования к сдаче проекта Заказчику	Исполнитель передает Заказчику материалы утвержденных проекта планировки территории и проекта межевания территории на бумажном носителе в 2 (двух) экземплярах и в электронном виде (DVD/CD) в 1 (одном) экземпляре.
14.	Требование к степени секретности	При наличии в проектах сведений, отнесенных к государственной тайне, проекты или их отдельные разделы подлежат засекречиванию в соответствии с законодательством Российской Федерации о государственной тайне. Степень секретности определяет Заказчик и (или) разработчик проектов в соответствии с перечнем сведений, составляющих государственную тайну.
15.	Требования к передаче авторских и исключительных прав	Требования к передаче авторских и исключительных прав (при наличии). Все физические лица, – авторы произведения, – творческим трудом которых созданы проект планировки территории и проект межевания территории, должны передать исключительные

		<p>права на свою часть проектов Заказчику. Объем передаваемых прав – использовать произведение в соответствии со ст. 1229, 1234 части 4 Гражданского кодекса Российской Федерации в любой форме и любым не противоречащим закону способом, в том числе право на:</p> <ul style="list-style-type: none"> воспроизведение произведения; распространение путем продажи или иного отчуждения его оригинала или экземпляров; публичный показ; импорт оригинала или его экземпляров в целях распространения; прокат оригинала или его экземпляра; публичное исполнение; сообщение в эфир; сообщение по кабелю; публикацию в средствах массовой информации в целом или в части; перевод или другую переработку произведения, в том числе его корректировку по предложениям и замечаниям, поступившим в ходе общественных обсуждений и при утверждении произведения в качестве муниципального правового акта; практическую реализацию; доведение до всеобщего сведения таким образом, что любое лицо может получить доступ к нему из любого места и в любое время по собственному выбору (доведение до всеобщего сведения)
16.	Гарантийные обязательства	<p>В объем гарантийных обязательств входят следующие работы в период гарантийного срока:</p> <ul style="list-style-type: none"> предоставление устных и письменных разъяснений, а также иной информации, касающейся результатов работ; хранение на своих серверных ресурсах с обеспеченным для Заказчика доступом результатов работ, сданных Заказчику, и другие необходимые данные, сформированные в ходе выполнения работ
17.	Сроки выполнения работ	Согласно условиям договора, календарного плана



УСЛОВНЫЕ ОБОЗНАЧЕНИЯ

- граница территории, в отношении которой осуществляется подготовка проекта планировки территории
- действующая красная линия улично-дорожной сети
- устанавливаемая красная линия улично-дорожной сети
- устанавливаемая красная линия территории общего пользования (за исключением улично-дорожной сети)
- линия регулирования застройки
- граница зоны планируемого внешнего пешеходного перехода
- граница охранный зоны строящихся и существующих объектов инфраструктуры метрополитена
- устанавливаемая красная линия территории общего пользования (за исключением улично-дорожной сети)
- условные номера характерных точек устанавливаемой красной линии

Имя, № подл., лист №

Лист и дата

Пометка №

кп. П-15
красная линия

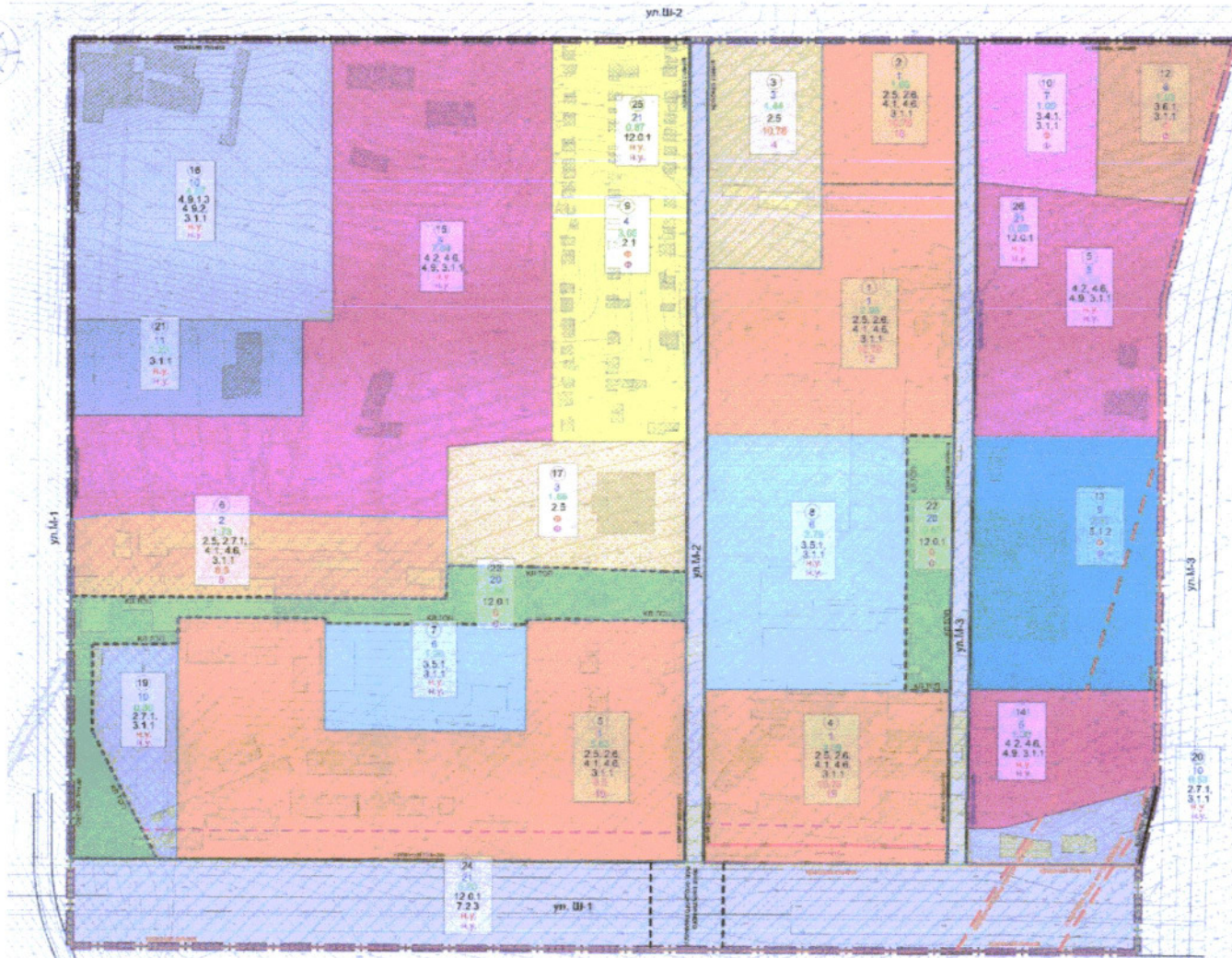
Имя	Кол-во	Лист	№ док.	Подпись	Дата

Масштаб 1:2000
0 10 20 30 м

Заказчик	Заказ		
(обозначения и код документа)			
(территориальный ориентир)			
Имя (наименование проекта планировки территории)	Страна	Лист	Листов
	ПП		
Чертеж планировки территории с указанием красных линий М 1 : 2000		(разработчик)	
2023		Формат А2	

Приложение № 3
к Методическим требованиям по
формированию и подготовке проектов
планировки территории в Республике
Татарстан:

Формат



- УСЛОВНЫЕ ОБОЗНАЧЕНИЯ:**
- граница территории, в отношении которой осуществляется подготовка проекта планировки территории
 - граница элемента планировочной структуры
 - действующая красная линия улично-дорожной сети
 - граница охранной зоны строящихся и существующих объектов инфраструктуры: метрополитана
 - устанавливаемая красная линия улично-дорожной сети
 - устанавливаемая красная линия территории общего пользования (за исключением улично-дорожной сети)
 - линия регулирования застройки
 - граница зоны планируемого выделенного пешеходного перехода
 - отменяемая красная линия территории общего пользования (за исключением улично-дорожной сети)
 - отменяемая красная линия
 - порядковый номер зоны размещения
 - вид зоны размещения объектов капитального строительства
 - площадь зоны размещения (в)
 - код вида разрешенного использования
 - максимальная общая площадь земельного участка
 - максимальная этажность (этажей)
 - существующая застройка, подлежащая сносу с целью освобождения территории в установленном законе порядке
 - существующая социальная застройка
 - зона размещения малоэтажной жилой застройки (двух-этажей и более)
 - зона планируемого размещения многоэтажной жилой застройки (двух-этажей и более)
 - зона планируемого размещения среднеэтажной жилой застройки (от пяти до восьми этажей, включая мансарды)
 - зона размещения малоэтажной жилой застройки (до четырех этажей, включая мансарды)
 - зона размещения индивидуальной и блокированной жилой застройки
 - зона размещения объектов общественного назначения
 - зона планируемого размещения образовательных организаций
 - зона размещения объектов здравоохранения
 - зона размещения объектов культурно-досугово назначения
 - зона размещения объектов спортивного назначения
 - зона размещения объектов производственного и коммерческо-офисного назначения
 - зона планируемого размещения объектов производственного и коммерческо-офисного назначения
 - зона размещения объектов инженерной инфраструктуры
 - зона планируемых зеленых насаждений общего пользования
 - зона планируемого размещения объектов улично-дорожной сети
 - граница зоны размещения объектов капитального строительства
 - граница зоны планируемого размещения объектов капитального строительства

Имя, № подл., лист, № док., Подпись, Дата

Имя, № подл., лист, № док., Подпись, Дата

Масштаб 1:2000

Заказчик	Заказ
(обозначения в код документа)	
(территориальный ориентир)	
(наименование проекта планировки территории)	Стадия ПП
Число планировочных территорий с указанием вида существующей и планируемой застройки, элементов планировочной структуры, границах размещения объектов капитального строительства	Лист PP
2023	Листов (разработчик)

Приложение № 4
к Методическим требованиям
по формированию и подготовке
проектов планировки террито-
рии в Республике Татарстан

Форма

Основные технико-экономические показатели
проекта планировки территории

№ п/п	Наименование показателей	Единица измерения	Современное состояние	Расчетный срок
1	ТЕРРИТОРИЯ			
1.1	Территория в границах проекта планировки	гектаров		
1.2	Коэффициент застройки	процентов		
1.3	Коэффициент плотности застройки	процентов		
2	НАСЕЛЕНИЕ			
2.1	Численность населения	тыс. человек		
2.2	Плотность населения	человек/гектар		
3	ЖИЛИЩНЫЙ ФОНД			
3.1	Существующий сохраняемый жилищный фонд	тыс.кв.метров		
3.2	Убыль жилищного фонда	тыс.кв.метров		
3.3	Планируемый жилищный фонд	тыс.кв.метров		
3.4	Жилищная обеспеченность	кв.метров/человек		
4	ТРАНСПОРТНАЯ ИНФРАСТРУКТУРА			
4.1	Протяженность улично-дорожной сети – всего,	км		
	в том числе:			
	магистральные дороги			
	магистральные улицы	км		
	улицы и проезды местного значения	км		
4.2	Сооружения и устройства для хранения и стоянки транспортных средств,			
	в том числе:			
	машино-места постоянного хранения транспортных средств жителей жилых домов	машино- места		
	гостевые парковочные места для жилых домов	машино- места		
	для работников и посетителей встроенных, пристроенных и	машино- места		

	встроенно-пристроенных помещений многоквартирных домов			
4.3	Автозаправочная станция	объект		
5	ИНЖЕНЕРНАЯ ИНФРА-СТРУКТУРА И БЛАГОУСТРОЙСТВО ТЕРРИТОРИИ			
5.1	Водопотребление	тыс.куб.метров/сутки		
5.2	Водоотведение	тыс.куб.метров/сутки		
	Дождевые и талые стоки	литров в секунду		
5.3	Теплоснабжение			
	Общее потребление тепла	МВт		
5.4	Газоснабжение			
	Расход газа	куб.метров/час		
5.5	Электроснабжение			
	Электропотребление (мощность)	кВт		
5.6	Объекты связи			
5.7	Количество твердых коммунальных отходов	тыс.куб.метров/год, тонн/год		
5.8	Территории, требующие проведения специальных мероприятий по инженерной подготовке	гектаров		
6.	Мероприятия по гражданской обороне, мероприятия по предупреждению чрезвычайных ситуаций природного и техногенного характера	защитные сооружения гражданской обороны, системы оповещения и т.д.		