



РЕШЕНИЕ

КАРАР

17.10.2023

г. Лениногорск

№ 66

Татарстан Республикасы Лениногорск муниципаль районының «Кармалка авыл  
жирлеге» муниципаль берәмлегенәң жирдән файдалану һәм төзелеш  
кагыйдәләрен раслау турында

«Кармалка авыл жирлеге» муниципаль берәмлеге территориясен тотрыклы  
үстерүне тәмин итү, инженер, транспорт һәм социаль инфраструктураларны  
үстерү, гражданның һәм аларның берләшмәләренәң мәнфәгатьләрен исәпкә  
алуны тәмин итү максатларында, Россия Федерациясе Шәһәр төзелеш  
кодексының 24 статьясына, «Россия Федерациясендә жирле үзидарә  
оештыруның гомуми принциплары турында» 2003 елның 6 октябрәндәге 131-ФЗ  
номерлы Федераль законның 15 статьясына, Татарстан Республикасы  
«Лениногорск муниципаль районы» муниципаль берәмлеге Уставы нигезендә,  
10.08.2023дән 10.09.2023гә кадәр булган ачык тыңлаулар нәтижәләре турындагы  
нәтижәне исәпкә алып, Лениногорск муниципаль районы Советы **КАРАР  
БИРДЕ:**

1. Татарстан Республикасы Лениногорск муниципаль районының «Кармалка авыл жирлеге» муниципаль берәмлегенәң жирдән файдалану һәм төзелеш кагыйдәләрен расларга.
2. Әлеге карарны Лениногорск муниципаль районының рәсми сайтында (<http://leninogorsk.tatarstan.ru>) һәм Татарстан Республикасының хокукый мәгълүмат рәсми порталында (<http://pravo.tatarstan.ru/>) бастырып чыгарырга.
3. Әлеге карар рәсми басылып чыккан вакыттан үз көченә керә.
4. Әлеге карарның үтәлешен тикшереп торуну «Лениногорск муниципаль районы» муниципаль берәмлегенәң жирдән файдалану һәм төзелеш комиссиясе рәисенә йөкләргә.

Лениногорск муниципаль  
районы башлыгы,  
Совет рәисе

Р.Г.Хөсәенов

**ТАТАРСТАН РЕСПУБЛИКАСЫ ЛЕНИНОГОРСК  
МУНИЦИПАЛЬ РАЙОНЫ «КАРМАЛКА АВЫЛ  
ЖИРЛЕГЕ» МУНИЦИПАЛЬ БЕРӘМЛЕГЕНЕҢ  
ЖИРДӘН ФАЙДАЛАНУ ҺӘМ ТӨЗЕЛеш  
КАГЫЙДӘЛӘРЕ**

Том 1

КУЛЛАНУ ТӘРТИБЕ ҺӘМ ЖИРДӘН ФАЙДАЛАНУ ҺӘМ ТӨЗЕЛеш КАГЫЙДӘЛӘРЕНӘ  
ҮЗГӘРЕШЛӘР КЕРТҮ ТӘРТИБЕ

2023 ел

## ЖИРДӘН ФАЙДАЛАНУ ҺӘМ ТӨЗЕЛЭШ КАГЫЙДӘЛӘРЕ ДОКУМЕНТЛАРЫ СОСТАВЫ

Татарстан Республикасы Лениногорск муниципаль районының «Кармалка авыл жирлеген» муниципаль берәмлегенен жирдән файдалану һәм төзелеш кагыйдәләре документлары составына түбәндәгеләр керә:

1. Составында текст өлеше:

Кереш;

Том 1. Жирдән файдалану һәм төзелеш алып бару кагыйдәләренә үзгәрешләр кертү һәм куллану тәртибе;

Том 2. Шәһәр төзелешен зоналаштыру карталары. Шәһәр төзелешен регламентлары.

2. Составында график өлеш:

Шәһәр төзелешен зоналаштыру картасы. Территориаль зоналар

Шәһәр төзелешен зоналаштыру картасы. Территориядән файдалануның махсус шартлары булган зоналар

3. Кушымта:

- Территориаль зоналар чикләре турындагы белешмәләр.

# ЭЧТӨЛӨК

КЕРЕШ.....	6
I өлөш. ЖИРДЭН ФАЙДАЛАНУ ҺӘМ ТӨЗЕЛӨШ КАГЫЙДӨЛӨРӨН КУЛЛАНУ ТӘРТИБЕ, ЖИРДЭН ФАЙДАЛАНУ ҺӘМ ТӨЗЕЛӨШ КАГЫЙДӨЛӨРӨНӨ ҮЗГӘРЕШЛӨР КЕРТҮ ТӘРТИБЕ.....	7
I БҮЛӨК. Гомуми нигезлэмэләр.....	7
1 статья. Жирдән файдалану һәм төзелеш кагыйдэләре, аларны кертү, билгеләү һәм аларның составы.....	7
2 статья. Жирдән файдалану һәм төзелеш турында мәгълүматның ачыклығы һәм һәркем файдалана алырлык булуы.....	7
3 статья. Жирдән файдалану һәм төзелеш кагыйдэләре үз көченә керә.....	8
4 статья. Жирдән файдалану һәм төзелеш кагыйдэләрен бозган өчен җаваплылык.....	8
II БҮЛӨК. Жирле үзидарә органнары жирдән файдалануны һәм төзелешне жайга салу турында нигезлэмэләр.....	9
5 статья. Жирле үзидарә органнары вәкаләтләре.....	9
6 статья. Жирдән файдалану һәм төзелеш кагыйдэләре проектын эзерләү комиссиясе.....	9
7 статья. Элек барлыкка килгән хокукларга кагылышлы гомуми нигезлэмэләр.....	10
8 статья. Территориаль зоналар.....	10
9 статья. Шәһәр төзелеше регламентлары һәм аларны куллану.....	11
III БҮЛӨК. Физик һәм юридик затлар тарафыннан жир кишәрлекләреннән һәм капитал төзелеш объектларыннан рөхсәт ителгән файдалану төрләрен үзгәртү турында нигезлэмэләр.....	13
10 статья. Жир кишәрлекләреннән һәм капитал төзелеш объектларыннан рөхсәт ителгән файдалану төрләрен үзгәртү тәртибе.....	13
11 статья. Жир кишәрлеген яисә капитал төзелеш объектын файдалануның шартлыча рөхсәт ителгән төрөнә рөхсәт бирү тәртибе.....	13
12 статья. Капитал төзелеш объектларын рөхсәт ителгән төзелешнең чикле параметрларыннан читкә тайпылуга, реконструкциялүгә рөхсәт бирү тәртибе.....	14
IV БҮЛӨК. Территорияне планлаштыру документларын эзерләү турында нигезлэмэләр.....	17
13 статья. Документларга гомуми таләпләр территорияне планлаштыру буенча.....	17
14 статья. Территорияне планлаштыру документлары төрләре.....	18
V БҮЛӨК. Жирдән файдалану һәм төзелеш мәсьәләләре буенча ижтимагый фикер алышулар яисә гавами тыңлаулар уздыру турында нигезлэмэләр.....	20
15 статья. Жирдән файдалану һәм төзелеш мәсьәләләре буенча ижтимагый фикер алышулар яисә гавами тыңлаулар оештыру һәм уздыру буенча гомуми нигезлэмэләр.....	20
16 статья. Жирдән файдалану һәм төзелеш кагыйдэләре проекты, жирдән файдалану һәм төзелеш кагыйдэләренә үзгәрешләр кертү проектлары буенча ижтимагый фикер алышулар яисә гавами тыңлаулар уздыру үзенчәлекләре.....	20
17 статья. Жир кишәрлеген яисә капитал төзелеш объектын файдалануның шартлы рөхсәт ителгән төрөнә рөхсәт бирү турында карар проекты буенча ижтимагый фикер алышулар яисә гавами тыңлаулар.....	20
18 статья. Капитал төзелеш объектларын рөхсәт ителгән төзүнең, реконструкциялүнең иң чик параметрларыннан читләшүгә рөхсәт бирү мәсьәләсе буенча ижтимагый фикер алышулар яисә гавами тыңлаулар.....	21
VI БҮЛӨК. Жирдән файдалану һәм төзелеш алып бару кагыйдэләренә үзгәрешләр кертү турында нигезлэмэләр.....	22
19 статья. Жирдән файдалану һәм төзелеш кагыйдэләренә үзгәрешләр кертү тәртибе.....	22
VII БҮЛӨК. Жирдән файдалануның һәм төзелешнең башка мәсьәләләрен жайга салу турында нигезлэмэләр.....	26
20 статья. Территориаль зоналар чикләре турында мәгълүматны күчемсез мөлкәтнең бердәм дәүләт реестрына кертү.....	26
II кисәк. ШӘҺӘР ТӨЗЕЛӨШЕ ЗОНАСЫ КАРТАЛАРЫ.....	31
VIII БҮЛӨК. Шәһәр төзелеше зонасы карталары.....	31
21 статья. Шәһәр төзелешен зоналаштыру картасы. Территориаль зоналар.....	31
22 статья. Шәһәр төзелешен зоналаштыру картасы. Территориядән файдалануның махсус шартлары булган зоналар.....	33

23 статья. Территориаль зоналар чикләре турында белешмәләр .....	33
<b>III бүлек ШӘҺӘР ТӨЗЕЛЭШЕ РЕГЛАМЕНТЛАРЫ</b> .....	35
<b>IX БҮЛЭК. Шәһәр төзелеше регламентлары</b> .....	35
24 статья. Шәһәр төзелеше регламенты составы.....	35
25 статья. Территориаль зоналарның шәһәр төзелеше регламентлары.....	37
25.1. Рөхсәт ителгән файдалануның төрле төрләре .....	37
25.2. Шәхси торак төзелеше зоналарының шәһәр төзелеше регламенты (Ж1) .....	38
25.4. Инженерлык инфраструктурасы зоналарының шәһәр төзелеше регламенты (И).....	41
25.5. III класслы хәвефлеләктәге житештерү һәм склад объектлары зоналарының шәһәр төзелеше регламенты (П2).....	42
25.6. Авыл хужалыгы билгеләнешендәге объектлар зоналарының шәһәр төзелеше регламенты (СХ2).....	44
25.7. Табигать ландшафтлары зоналарының шәһәр төзелеше регламенты (Р1) .....	45
25.8. Зиратлар урнаштыру зоналарының шәһәр төзелеше регламенты (СН1) .....	46
26 статья. Шәһәр төзелеше регламентларының гамәлдә булуы кагылмый торган жирләр	47
27 статья. Шәһәр төзелеше регламентлары билгеләнмәгән жирләр .....	47
28 статья. Жирләрдән фактта яисә планлаштырылган файдалану территорияләре .....	48
<b>X БҮЛЭК. Жир кишәрлекләреннән һәм капитал төзелеш объектларыннан файдалануны чикләү</b> .....	50
29 статья. Территориядән файдалануның махсус шартлары булган зоналар чикләрендә жир кишәрлекләреннән һәм капитал төзелеш объектларыннан файдалануны чикләү .....	50
29.1. Гомуми нигезләмәләр .....	50
29.2. Су белән тәмин итү чыганакларын санитар саклау зоналары .....	51
29.3. Су саклау зоналары, өске су объектларының яр бие яклау полосалары.....	52
29.4. Электр челтәре хужалыгы объектларының сак зоналары.....	54
29.5. линияләренң һәм элемент корылмаларының сак зоналары.....	55
29.6. Газ бүлү челтәрләренң сак зоналары.....	57
29.7. Чыганакларны төзекләндерү объектларының сак зоналары.....	58
29.8. Предприятиеләренң, корылмаларның һәм башка объектларның санитар-яклау зоналары .....	58
29.9. Файдалы казылмалар ятмаларының тау токымнары.....	59
30 статья. Махсус сакланылучы табигать территорияләре чикләрендә жир кишәрлекләреннән һәм капитал төзелеш объектларыннан файдалануны чикләү.....	60
31 статья. мәдәни мирас объектларын саклау шартлары буенча жир кишәрлекләреннән һәм капитал төзелеш объектларыннан файдалануны чикләү.....	60
<b>XI БҮЛЭК. Коммуналь, транспорт, социаль инфраструктура объектлары белән территориянең мөмкин булган минималь тәмин ителеш дәрәжәсенң исәп-хисап күрсәткечләре һәм мондый объектларның халык өчен махсус рөхсәт ителә торган территория дәрәжәсенң исәп-хисап күрсәткечләре</b> .....	62
.....	64

## КЕРЕШ

Татарстан Республикасы Лениногорск муниципаль районының Кармалка авыл жирлегенең жирдән файдалану һәм төзелеш кагыйдәләре (алга таба - Кагыйдә) - «Татарстан Республикасының пространство мәгълүматлары фонды» дәүләт бюджет учреждениесе тарафыннан Россия Федерациясе Шәһәр кодексы, Россия Федерациясе Урман кодексы, Россия Федерациясе Су кодексы, Россия Федерациясе Хөкүмәтенең «Шәһәр төзелеше эшчәнлеген мәгълүмати тәмин итү турында» 2020 елның 13 мартындагы 279 номерлы карары, «Татарстан Республикасында шәһәр төзелеше эшчәнлегенә турында» 2010 елның 25 декабрендәге 98-ТРЗ номерлы Татарстан Республикасы Законы нигезендә эшлэнгән шәһәр төзелешен зоналаштыру документы.

Кагыйдәләрне эзерләгәндә шулай ук Лениногорск муниципаль районы һәм Татарстан Республикасы Лениногорск муниципаль районының Кармалка авыл жирлегенә норматив хокукый актларының, муниципаль берәмлекнең социаль-иқтисадый һәм шәһәр төзелешенә үсешенә төп юнәлешләрен билгели торган башка документларның нигезләмәләре исәпкә алына.

Әлеге Кагыйдәләр территорияль зоналарны, шәһәр төзелешенә регламентларын, әлеге Кагыйдәләрне куллану һәм кануннар нигезендә үзгәрешләр кертү тәртибен билгели, Татарстан Республикасы Лениногорск муниципаль районының Кармалка авыл жирлегенә территориясен муниципаль берәмлек территориясен тотрыклы үстерү, әйләнә-тирә мохитне саклау өчен шартлар тудыру, физик һәм юридик затларның, шул исәптән жир кишәрлекләренә һәм капитал төзелеш объектларының хокук ияләренә хокукларын һәм законлы мәнфәгатьләрен тәмин итү, шулай ук инвестицияләр жәлеп итү өчен шартлар тудыру, шул исәптән жир кишәрлекләреннән һәм капитал төзелеш объектларыннан файдалануның рөхсәт ителгән иң нәтижәле төрләрен сайлау мөмкинлегенә бирү юлы белән, рациональ файдалану шартларын тудыра.

# **1 өлеш. ЖИРДӘН ФАЙДАЛАНУ ҺӘМ ТӨЗЕЛЭШ КАГЫЙДӘЛӘРЕН КУЛЛАНУ ТӘРТИБЕ, ЖИРДӘН ФАЙДАЛАНУ ҺӘМ ТӨЗЕЛЭШ КАГЫЙДӘЛӘРЕНӘ ҮЗГӘРЕШЛӘР КЕРТҮ ТӘРТИБЕ**

## **1 БҮЛЕК. Гомуми нигезләмәләр**

### **1 статья. Жирдән файдалану һәм төзелеш кагыйдәләре, аларны кертү, билгеләү һәм аларның составы**

Лениногорск муниципаль районы жирле үзидарә органының жирдән файдалану һәм төзелеш кагыйдәләре норматив хокукый акты статусына ия. Әлеге Кагыйдәләр Россия Федерациясе Шәһәр төзелеше кодексы, Россия Федерациясе Жир кодексы нигезендә «Кармалка авыл жирлегенә» муниципаль берәмлегендә (алга таба - муниципаль берәмлек, жирлек) жирдән файдалануны һәм төзелешне жайга салу системасын кертеләр.

2. Әлеге Кагыйдәләр түбәндәге максатларда эшләнә:

1) муниципаль берәмлек территориясен тотрыклы үстерү, әйләнә-тирә мохитне һәм мәдәни мирас объектларын саклап калу өчен шартлар тудыру;

2) муниципаль берәмлек территориясен планлаштыру өчен шартлар тудыру;

3) физик һәм юридик затларның, шул исәптән жир кишәрлекләре һәм капитал төзелеш объектларының хокук ияләренә хокукларын һәм законлы мәнфәгатьләрен тәмин итү;

4) инвестицияләр жәлеп итү өчен шартлар тудыру, шул исәптән жир кишәрлекләреннән һәм капитал төзелеш объектларыннан файдалануның рөхсәт ителгән нәтижәле төрләрен сайлау мөмкинлегенә бирү юлы белән.

3. Әлеге Кагыйдәләр түбәндәгеләр белән беррәттән кулланыла:

Россия Федерациясе, Татарстан Республикасы дәүләт хакимияте органнарының норматив хокукый актлары белән;

«Лениногорск муниципаль районы», «Кармалка авыл жирлегенә» муниципаль берәмлекләренә норматив хокукый актлары белән;

шәһәр төзелешен проектлау нормативлары белән;

техник регламентлар белән;

норматив техник документлар белән.

4. Әлеге Кагыйдәләр составына түбәндәге документлар керә:

Текст өлеше:

Кереш;

Том 1. Жирдән файдалану һәм төзелеш алып бару кагыйдәләренә үзгәрешләр кертү һәм куллану тәртибе;

Том 2. Шәһәр төзелешен зоналаштыру карталары. Шәһәр төзелешен регламентлары.

График өлеш:

- Шәһәр төзелешен зоналаштыру картасы. Территориаль зоналар

- Шәһәр төзелешен зоналаштыру картасы. Территориядән файдалануның махсус шартлары булган зоналар

Кушымта:

– Территориаль зоналар чикләре турында белешмәләр.

5. Әлеге Кагыйдәләр «Кармалка авыл жирлегенә» муниципаль берәмлеге территориясендә шәһәр төзелешен эшчәнлеген жайга салучы һәм контрольдә тотучы вазыйфаи затлар тарафыннан дәүләт хакимияте органнары, жирле үзидарә органнары, физик һәм юридик затлар тарафыннан, вазыйфаи затлар тарафыннан үтәү өчен мәжбүри.

### **2 статья. Жирдән файдалану һәм төзелеш турында мәгълүматның ачыклығы һәм һәркем файдалана алырлык булуы**

1. Әлеге Кагыйдәләр, аларның составына керүче барлык картографик һәм башка документларны да кертеп, барлык физик һәм юридик затлар, шулай ук Татарстан

Республикасы Лениногорск муниципаль районының «Кармалка авыл жирлеге» муниципаль берәмлегенә вазыйфай затлары, дәүләт хакимияте органнары һәм жирле үзидарә органнары өчен ачык булып тора.

2. Лениногорск муниципаль районының жирле үзидарә органнары әлеге Кагыйдәләр белән танышу мөмкинлеген тәмин итәләр:

- әлеге Кагыйдәләргә жирле үзидарә органнарының норматив хокукый актларын рәсми бастырып чыгару (халыкка житкерү), башка рәсми мәгълүмат өчен билгеләнгән тәртиптә бастырып чыгару (халыкка житкерү), һәм муниципаль берәмлекнең «Интернет» челтәрендәгә рәсми сайтында урнаштыру;
- Территориаль планлаштыруның Федераль дәүләт мәгълүмат системасында Кагыйдәләр урнаштыру;
- әлеге Кагыйдәләр белән муниципаль берәмлек территориясендә жирдән файдалануны һәм төзелешне жайга салу мәсьәләләрендә катнашучы органнарда һәм оешмаларда тулы комплектта танышу өчен мөмкинлекләр тудыру;
- физик һәм юридик затларга әлеге Кагыйдәләрдән өземтәләр, шулай ук картографик материалларның кирәкле күчәрмәләрен һәм жирдән файдалану һәм төзелеш шартларын аерым жир кишәрлекләренә һәм планировка структурасы элементларына карата характерлаучы аларның фрагментларын бирү. Әлеге материаллар югарыда күрсәтелгән затларга язма гарызнамә буенча бирелә. Күрсәтелгән хезмәтләргә бәясә Россия Федерациясә Хөкүмәтә билгеләгән тәртиптә билгеләнә.

### **3 статья. Жирдән файдалану һәм төзелеш кагыйдәләре үз көченә керә**

Әлеге Кагыйдәләр жирле үзидарә органнарының норматив хокукый актларын рәсми бастырып чыгару (халыкка житкерү) өчен билгеләнгән тәртиптә рәсми басылып чыкканнан соң үз көченә керә.

Кагыйдәләр зур юридик көчкә ия булган хокукый актларга каршы килми торган өлештә эшли.

### **4 статья. Жирдән файдалану һәм төзелеш кагыйдәләрен бозган өчен жаваплылык**

Әлеге Кагыйдәләргә бозган өчен физик һәм юридик затлар, шулай ук вазыйфай затлар Россия Федерациясә законнары, Татарстан Республикасы законнары нигезендә жаваплы булалар.



## **II БҮЛЕК. Жирле үзидарэ органнары жирдэн файдалануны һәм төзелешне жайга салу турында нигезлэмэлэр**

### **5 статья. Жирле үзидарэ органнары вәкалэтләрә**

1. Жирдэн файдалану һәм төзелеш өлкәсендә жирле үзидарэ органнарының вәкалэтләрә «Россия Федерациясендә жирле үзидарәне оештыруның гомуми принциплары турында» 2003 елның 06 октябрәндәгә 131-ФЗ номерлы Федераль закон, Россия Федерациясә Шәһәр төзелешә кодекссы, «Кармалка авыл жирлегә» муниципаль берәмлегә уставы, Лениногорск муниципаль районы Уставы нигезендә билгеләнә.

2. Жирдэн файдалану һәм жирлекне төзү өлкәсендә Татарстан Республикасы Лениногорск муниципаль районы Советы вәкалэтләрәнә түбәндәгеләр керә:

– жирдэн файдалану һәм төзелеш алып бару кагыйдәләрән, шәһәр төзелешән проектлауның жирле нормативларын раслау, шулай ук күрсәтелгән документларга үзгәрешләр кертү;

– гамәлдәгә законнар нигезендә башка вәкалэтләрәнә гамәлгә ашыру.

3. Татарстан Республикасы Лениногорск муниципаль районы Башкарма комитетының (алга таба - башкарма комитеты) жирдэн файдалану һәм жирлек төзелешә өлкәсендәгә вәкалэтләрәнә түбәндәгеләр керә:

- жир кишәрлегәнән яисә капитал төзелеш объектннан файдалануның шартлыча рөхсәт ителгән төрәнә рөхсәтләр бирү;

- рөхсәт бирү рөхсәт ителгән төзелешнән чиклә параметрларыннан читкә тайпылуға, капитал төзелеш объектларын реконструкциялүгә.

- районның территориаль планлаштыру документлары, районның башка шәһәр төзелешә документлары проектларын эшли һәм аны раслауға кертә һәм гамәлгә ашыруны тәмин итә;

- район территориясендә гамәлгә ашырыла торган шәһәр төзелешә эшчәнлегән тәмин итүнән мәгълүмат системаларын алып бара;

- районның жирле әһәмияттәгә мәсьәләләрә буенча, законнар, Лениногорск муниципаль районы Уставы тарафыннан кертелгән вәкалэтләрәнән тыш, район Советы, район башлыгы яисә районның башка жирле үзидарэ органнары компетенцияләрәнә караган карарлар белән башка вәкалэтләрәнә гамәлгә ашыра.

### **6 статья. Жирдэн файдалану һәм төзелеш кагыйдәләрә проектын эзерлү комиссиясә**

1. Жирдэн файдалану һәм төзелеш алып бару кагыйдәләрә проектын эзерлү комиссиясә (алга таба - комиссия) жирдэн файдалану һәм төзелеш алып бару кагыйдәләрә проектын эзерлү максатларында төзелә торган даими эшлүчә коллегиаль орган, жирдэн файдалану һәм төзелеш алып бару кагыйдәләрәнә үзгәрешләр кертүнә күздә тоткан проект. Комиссия Россия Федерациясә Шәһәр төзелешә кодекссы нигезендә аларны үткәргәнә ижтимагый фикер алышулар яисә гавами тыңлаулар оештыручы булырга мөмкин.

2. Комиссия үз эшчәнлегән әлегә Кагыйдәләр, Комиссия турындагы нигезләмә, шәһәр төзелешә законнары, башка норматив хокукый актлар нигезендә гамәлгә ашыра.

3. Комиссия составы Лениногорск муниципаль районы Башкарма комитеты карары белән раслана.

4. Комиссия вәкалэтләрәнә түбәндәгеләр керә:

- әлегә Кагыйдәләрәнә эзерлүнә оештыру;

- Кагыйдәләрә үзгәрешләр кертү мәсьәләләрә буенча гражданның һәм юридик затларның тәкъдимнән карау;

- Кагыйдәләрә проектын буенча ижтимагый фикер алышулар һәм гавами тыңлаулар оештыру һәм уздыру;

- ижтимагый фикер алышулар яисә гавами тыңлаулар нәтижәләре турында бәяләмәләр әзерләү, тәкъдимнәр әзерләү һәм аларны Россия Федерациясә Шәһәр төзелешә кодексы нигезендә жирлек башкарма комитеты житәкчесенә жибәрү;

- Комиссия турында нигезләмә белән аңа йөкләнгән башка вәкаләтләр.

5. Комиссия карарлары беркетмәгә имза салынган вакыттан үз көченә керә һәм жирле үзидарә органнары тарафыннан тиешлә гамәлләрне гамәлгә ашыру өчен тәкъдимнәр булып тора.

6. Комиссия эшә турында мәгълүмат барлык кызыксынучы затлар өчен ачык булып тора.

## **7 статья. Элек барлыкка килгән хокукларга кагылышлы гомуми нигезләмәләр**

1. Жирле үзидарә органнарының жирдән файдалану һәм төзелеш мәсьәләләре буенча әлегә Кагыйдәләрне раслаганчы кабул ителгән норматив хокукый актлары әлегә Кагыйдәләргә каршы килми торган өлештә кулланыла.

2. Жир кишәрлегә яисә капиталъ төзелеш объекты әлегә Кагыйдәләргә туры килми, әгәр:

- аларның рөхсәт ителгән файдалану төрләре рөхсәт ителгән куллану төрләре исемлегенә керми; тиешлә территориаль зона өчен билгеләнгән;

- аларның үлчәмнәре һәм параметрлары тиешлә территориаль зонаның шәһәр төзелешә регламентында билгеләнгән иң чик күрсәткечләргә туры килми.

3. Шәһәр төзелешә регламентына туры килми торган жир кишәрлекләре яисә капиталъ төзелеш объектлары, рөхсәт ителгән файдалану төрләре, иң чик (минималь һәм (яисә) максималь күләмнәре һәм иң чик параметрлары аларны шәһәр төзелешә регламентына туры китерү срогы билгеләнмичә файдаланылырга мөмкин, моңа мондый жир кишәрлекләреннән һәм капиталъ төзелеш объектларыннан файдалану кешенең тормышы яисә сәламәтлегә өчен куркыныч, әйләнә-тирә мохит, мәдәни мирас объектлары өчен куркыныч булган очрактар керми.

4. Капиталъ төзелеш объектларын, рөхсәт ителгән файдалану төрләрен, иң чик (минималь һәм (яисә) максималь зурлыкларны һәм шәһәр төзелешә регламентына туры килми торган чик параметрларны реконструкцияләү мондый объектларны шәһәр төзелешә регламентына туры китерү юлы белән яисә аларны рөхсәт ителгән төзелешнең, реконструкциянең иң чик параметрларына туры килмәү юлы белән генә гамәлгә ашырылырга мөмкин. Күрсәтелгән жир кишәрлекләреннән һәм капиталъ төзелеш объектларыннан рөхсәт ителгән файдалану төрләрен үзгәртү аларны жир кишәрлекләреннән һәм капиталъ төзелеш объектларыннан рөхсәт ителгән файдалануның шәһәр төзелешә регламентында билгеләнгән төрләренә туры китерү юлы белән гамәлгә ашырылырга мөмкин.

5. Шәһәр төзелешә регламентына туры килми торган жир кишәрлекләреннән яисә капиталъ төзелеш объектларыннан, рөхсәт ителгән файдалану төрләреннән һәм иң чик (минималь һәм (яисә) максималь күләмнәрдән һәм иң чик параметрларыннан файдалану кеше тормышы яисә сәламәтлегә, әйләнә-тирә мохит, мәдәни мирас объектлары өчен куркыныч янаган очракта, федераль законнар нигезендә мондый жир кишәрлекләрен һәм объектларны куллануны тыю салынырга мөмкин.

## **8 статья. Территориаль зоналар**

1. Жирдән файдалану һәм төзелеш кагыйдәләрен әзерләгәндә территориаль зоналар чикләре түбәндәгеләрне исәпкә алып билгеләнә:

- жир кишәрлекләреннән гамәлдәгә һәм планлаштырылган файдалануның төрлә төрләренә бер территориаль зонасы чикләрендә яраштыру мөмкинлекләре;

- жирлекнең генераль планы (Россия Федерациясә Шәһәр төзелешә кодексының 18 статьясындагы 6 өлешендә билгеләнгән очрактан тыш) тарафыннан билгеләнгән, аларның планлаштырылган үсешенә функциональ зоналары һәм параметрлары, муниципаль районны территориаль планлаштыру схемасы;

- Россия Федерациясе Шәһәр төзелеше кодексында билгеләнгән территорияль зоналарны;
- территорияне планлаштыру һәм булган жирдән файдалану;
- төрле категориядәге жирләрнең чикләре планлаштырыла торган үзгәрешләр;
- катнаш жир кишәрлекләрендә урнашкан капитал төзелеш объектларына зыян китерү мөмкинлеген булдырмау;
- федераль әһәмияттәге тарихи жирлекнең яисә региональ әһәмияттәге тарихи жирлекнең тарихи-мәдәни терәк планының тарихи-мәдәни терәк планы.

2. Территорияль зоналарның чикләре түбәндәгечә билгеләнергә мөмкин:

- магистральләр, урамнар, машиналар линияләренә, аларны капма-каршы юнәлешләрнең транспорт агымнары аерып тора;
- кызыл сызыкларга;
- жир кишәрлекләре чикләренә;
- муниципаль берәмлекләр чикләрендә торақ пунктлар чикләренә;
- муниципаль берәмлекләр чикләрендә, шул исәптән федераль әһәмияттәге Мәскәү, Санкт-Петербург һәм Севастополь шәһәрләренә шәһәр эчендәге территорияләре чикләрендә;
- табигать объектларының табигый чикләре;

Башка чикләргә.

3. Россия Федерациясе законнары нигезендә билгеләнә торган территорияләрдән файдалануның махсус шартлары булган зоналар чикләре, мәдәни мирас объектлары территорияләре чикләре территорияль зоналар чикләре белән туры килмәскә мөмкин.

4. Территорияль зоналар чикләре һәр жир кишәрлегенә бары тик бер территорияль зонага гына туры килү таләбенә җавап бирергә тиеш, чикләре жир законнары нигезендә территорияль зоналар чикләрен кисеп үтә ала торган жир кишәрлегеннән тыш.

5. Әлеге Кагыйдәләр белән һәр территорияль зона өчен шәһәр төзелеше регламенты билгеләнә.

## **9 статья. Шәһәр төзелеше регламентлары һәм аларны куллану**

1. Шәһәр төзелеше регламентында жир кишәрлекләренә хокукый режимы билгеләнә, шулай ук жир кишәрлекләре өслегендә булган һәм аларны төзү процессында һәм капитал төзелеш объектларын эксплуатацияләү процессында кулланыла торган бөтен нәрсә кебек үк.

2. Шәһәр төзелеше регламентлары түбәндәгеләрне исәпкә алып билгеләнә:

- территорияль зона чикләрендә жир кишәрлекләреннән һәм капитал төзелеш объектларыннан фактта файдалануны;
- жир кишәрлекләреннән һәм капитал төзелеш объектларыннан гамәлдәге һәм планлаштырылган файдалануның төрле төрләренә бер территорияль зонасы чикләрендә яраштыру мөмкинлекләре;
- муниципаль берәмлекләренә территорияль планлаштыру документларында билгеләнгән функциональ зоналарның һәм аларның планлаштырыла торган үсеш характеристикаларын;
- территорияль зоналарның төрләре;
- мәдәни мирас объектларын, махсус сакланылучы табигать территорияләрен, башка табигать объектларын саклау таләпләре.

3. Тиешле территорияль зона чикләрендә урнашкан жир кишәрлекләренә һәм капитал төзелеш объектларына карата шәһәр төзелеше регламентында түбәндәгеләр күрсәтелә:

- жир кишәрлекләреннән һәм капитал төзелеш объектларыннан рөхсәт ителгән файдалану төрләре;
- жир кишәрлекләренә иң чик (минималь һәм (яисә) максималь күләмнәре һәм рөхсәт ителгән төзелешнең, капитал төзелеш объектларын реконструкцияләүнең иң чик параметрлары;
- капитал төзелеш объектларының архитектур-шәһәр төзелешенә карата таләпләр;

- Россия Федерациясе законнары нигезендә билгеләнә торган жир кишәрлекләреннән һәм капитал төзелеш объектларыннан файдалануны чикләү;

- территориянең коммунал, транспорт, социаль инфраструктура объектлары белән тәэмин ителешенең мөмкин булган минималь дәрәжәсенең исәп-хисап күрсәткечләре һәм, шәһәр төзелеш регламенты билгеләнә торган территория зонасы чикләрендә территорияне комплекслы һәм тотрыклы үстерү эшчәнлеген гамәлгә ашыру каралган очракта, күрсәтелгән объектларның халык өчен территориаль файдалана алу мөмкинлегенең максималь мөмкин булган дәрәжәсенең исәп-хисап күрсәткечләре.

4. Шәһәр төзелеш регламентының гамәлдә булуы шәһәр төзелеш зоналаштыру картасында билгеләнгән территориаль зона чикләре чикләрендә урнашкан барлык жир кишәрлекләренә һәм капитал төзелеш объектларына тигез дәрәжәдә кагыла.

5. Шәһәр төзелеш регламентының гамәли көчә жир кишәрлекләренә кагылмый:

- Россия Федерациясе халыкларының мәдәни мирас объектларының (тарихи һәм мәдәни ядкарьләренең) бердәм дәүләт реестрына кертелгән ядкарьләр һәм ансамбльләр территорияләре чикләрендә, шулай ук мәдәни мирас объектлары ачкыланган ядкарьләр яисә ансамбльләр территорияләре чикләрендә һәм мәдәни мирас объектларын саклау турында Россия Федерациясе законнарында билгеләнгән тәртиптә кабул ителә торган реставрация, консервацияләү, торгызу, ремонтлау һәм җайланмалар эчтәлегә, параметрлары турында карар кабул иткән территория чикләрендә;

- гомуми файдаланудагы территорияләр чикләрендә;

- линия объектларын урнаштыру өчен билгеләнгән һәм (яисә) линия объектлары белән мәшгуль;

- файдалы казылмалар чыгару өчен бирелгән.

6. Тарихи жирлекләр территорияләренә, истәлекле урыннарга, дөвалау-савыктыру урыннары жирләренә һәм курортларга, территорияләрдән файдалануның махсус шартлары булган зоналарга карата шәһәр төзелеш регламентлары Россия Федерациясе законнары нигезендә билгеләнә.

7. Шәһәр төзелеш регламентлары билгеләнми

- урман фонды жирләре;

- өске сулар белән капланган жирләр;

- запас жирләр;

- махсус сакланылучы табигать территорияләре жирләре (дөвалау-савыктыру урыннары һәм курортлары жирләреннән тыш);

- авыл хужалыгы билгеләнешендәге жирләр составындагы авыл хужалыгы жирләре;

- махсус икътисадый зоналар һәм алгарышлы социаль-икътисадый үсеш территорияләре чикләрендә урнашкан жир кишәрлекләре.

8. Шәһәр төзелеш регламентларының гамәлдә булуы кагылмый торган яисә шәһәр төзелеш регламентлары билгеләнми торган жир кишәрлекләреннән файдалану федераль законнар нигезендә вәкаләтле башкарма хакимият органнары, Россия Федерациясе субъектларының башкарма хакимият органнары яисә жирле үзидарәнең вәкаләтле органнары тарафыннан билгеләнә.

Махсус икътисадый зоналар чикләрендә жир кишәрлекләреннән файдалану махсус икътисадый зоналар белән идарә итү органнары тарафыннан билгеләнә.

Махсус сакланылучы табигать территорияләре чикләрендә урнашкан урман фонды жирләреннән яисә жир кишәрлекләреннән (махсус сакланылучы табигать территорияләре составына кертелгән торак пунктлар территорияләреннән тыш) файдалану тиешенчә урман хужалыгы регламенты, урман законнары, махсус сакланылучы табигать территориясе турындагы нигезләмә белән, махсус сакланылучы табигать территорияләре турындагы законнар нигезендә билгеләнә.

### **III БҮЛЕК. Физик һәм юридик затлар тарафыннан жир кишәрлекләреннән һәм капиталъ төзелеш объектларынын рәхсәт ителгән файдалану төрләрен үзгәртү турында нигезләмәләр**

#### **10 статья. Жир кишәрлекләреннән һәм капиталъ төзелеш объектларынын рәхсәт ителгән файдалану төрләрен үзгәртү тәртибе**

1. Жир кишәрлекләреннән һәм капиталъ төзелеш объектларынын рәхсәт ителгән файдалану төрен үзгәртү күчөмсөз мөлкәтнең бердәм дәүләт реестрындагы жир кишәрлеге яисә капиталъ төзелеш объекты турындагы белешмәләргә үзгәрешләр кертү юлы белән гамәлгә ашырыла.

2. Тиешле территориаль зона өчен билгеләнгән рәхсәт ителгән файдалануның төп һәм ярдәмчә төрләрен куллану шартларында рәхсәт ителгән файдалану төрен үзгәртү жир кишәрлекләренең һәм капиталъ төзелеш объектларының хокук ияләре тарафыннан түбәндәге ысуллар белән гамәлгә ашырыла:

- хокукка ия булучы, рәхсәт ителгән файдалану төрен үзгәртү турындагы гариза, хокукны билгели торган документлар, шулай ук тиешле жир кишәрлеген билгеле бер территория зонасына (Кагыйдәләрдән өзөмтәгә) кертү турында муниципаль районның башкарма комитеты биргән белешмә белән кадастр исәбе органына мөрәжәгать итә, әгәр тиешле территориаль зона турындагы белешмәләр күчөмсөз мөлкәтнең бердәм дәүләт реестрында булмаса;

- хокукка ия кеше, мәгълүмат элементәсе тәртибдә жир кишәрлеге яисә капиталъ төзелеш объекты характеристикасын үзгәртү турында белешмәләр жиберү өчен, рәхсәт ителгән файдалану төрен үзгәртү турында гариза белән муниципаль районның жирле үзидарә органнарына мөрәжәгать итә.

3. Тиешле территория зонасы өчен шартлы рәхсәт ителгән башка төргә караган рәхсәт ителгән файдалану төрен үзгәртү Россия Федерациясә Шәһәр төзелеш кодексы таләпләре һәм әлегә Кагыйдәләрнең 11 статьясы нигезләмәләре нигездә жир кишәрлегеннән яисә капиталъ төзелеш объектыннан файдалануның шартлы рәхсәт ителгән төренә рәхсәт алу юлы белән гамәлгә ашырыла.

4. Шәһәр төзелеш регламентларының гамәлдә булуы кагылмый торган яисә шәһәр төзелеш регламентлары билгеләнми торган жирләрдә урнашкан жир кишәрлекләреннән һәм капиталъ төзелеш объектларынын рәхсәт ителгән файдалануның бер төрен үзгәртү турындагы карарлар федераль законнар нигездә мондый файдалануның башка төренә кабул ителә.

5. Тиешле территориаль зона өчен билгеләнгән рәхсәт ителгән файдалануның мөмкин булган төрләре исемлегендә булмаган жир кишәрлекләреннән һәм капиталъ төзелеш объектларынын файдалануның барлык башка төрләре әлегә территориаль зона өчен рәхсәт ителмәгән булып тора һәм әлегә Кагыйдәләргә үзгәрешләр керткәндә генә рәхсәт ителергә мөмкин.

6. Территорияне комплекслы үстерү турында карар кабул ителгән көннән алып аңа карата аны комплекслы үстерү турында карар кабул ителгән территорияне планлаштыру документларын раслау көненә кадәр, мондый территория чикләрендә урнашкан жир кишәрлекләреннән һәм (яисә) капиталъ төзелеш объектларынын рәхсәт ителгән файдалану төрен үзгәртү рәхсәт ителми.

#### **11 статья. Жир кишәрлеген яисә капиталъ төзелеш объектын файдалануның шартлыча рәхсәт ителгән төренә рәхсәт бирү тәртибе**

1. Жир кишәрлеген яисә капиталъ төзелеш объектын куллануның шартлыча рәхсәт бирелүгә кызыксынучы физик яисә юридик зат (алга таба - файдалануның шартлы рәхсәт ителгән төренә рәхсәт) Комиссиягә файдалануның шартлы рәхсәт бирү турындагы гаризаны жиберә.

2. Файдалануның шартлы рөхсәт ителгән төренә рөхсәт бирү турында карар проекты Россия Федерациясе Шәһәр төзелеше кодексында билгеләнгән тәртиптә үткәрелә торган гавами тыңлауларда яисә ижтимагый фикер алышуларда Лениногорск муниципаль районында жир кишәрлеге яисә рөхсәт соратып алына торган капитал төзелеш объекты урнашкан территория зонасы чикләрендә яшәүче гражданныр катнашында гавами тыңлаулар уздыру турында нигезләмәдә каралырга тиеш.

3. Әгәр жир кишәрлеген яисә капитал төзелеш объектын файдалануның рөхсәт ителгән төре әйләнә-тирә мохиткә тискәре йогынты ясарга мөмкин булса, гавами тыңлаулар яисә жәмәгать фикер алышулары жир кишәрлекләренәң һәм капитал төзелеш объектарының мондый тискәре йогынтыны куркыныч астына куйган хокук ияләре катнашында уздырыла.

4. Комиссия әлеге рөхсәт соратып алына торган жир кишәрлеге белән гомуми чикләре булган жир кишәрлекләренән хокукка ия булучыларга рөхсәт бирү турында карар проекты буенча ижтимагый фикер алышулар яисә гавами тыңлаулар уздыру турында хәбәрләр жибәрә, аңа карата әлеге рөхсәт соратыла торган жир кишәрлекләре белән гомуми чикләре булган жир кишәрлекләрендә урнашкан капитал төзелеш объектарының хокук ияләренә һәм әлеге рөхсәт соратып алына торган капитал төзелеш объектының бер өлеше булган биналарның хокук ияләренә. Күрсәтелгән хәбәрләр кызыксынган затның шартлы рәвештә рөхсәт бирү турында гаризасы алынган көннән соң жиде эш көннән дә соңга калмыйча жибәрелә.

5. Жәмәгать фикер алышулары яисә гавами тыңлаулар нәтижеләре турында бәяләмә басылып чыккан көнгә кадәр муниципаль берәмлек уставы һәм (яисә) муниципаль берәмлек вәкиллеке органының норматив хокукый акты белән билгеләнә һәм бер айдан артык була алмый.

6. Комиссия файдалануның шартлы рөхсәт ителгән төренә рөхсәт бирү турында карар проекты буенча гавами тыңлаулар яки ижтимагый фикер алышулар нәтижеләре турында бәяләмә нигезендә мондый рөхсәтне куллануның шартлы рөхсәт ителгән төренә яисә мондый рөхсәтне бирүдән баш тарту турында тәкъдимнәр әзерли һәм кабул ителгән карарның сәбәпләрен күрсәтеп, аларны район башкарма комитеты житәкчесенә жибәрә.

7. Әлеге статьяның 6 өлешендә күрсәтелгән рекомендацияләр нигезендә район башкарма комитеты житәкчесе мондый тәкъдимнәр кергән көннән алып өч көн эчендә мондый рөхсәтне файдалануның рөхсәт ителгән төренә яисә мондый рөхсәтне бирүдән баш тарту турында карар кабул итә. Күрсәтелгән карар муниципаль хокукый актларны, башка рәсми мәгълүматны рәсми бастырып чыгару өчен билгеләнгән тәртиптә бастырып чыгарылырга һәм «Интернет» челтәрендә муниципаль район һәм (яисә) жирлек сайтында урнаштырылырга тиеш.

8. Куллануның шартлы рөхсәт ителгән төренә рөхсәт бирү турында карар проекты буенча ижтимагый фикер алышуларны яисә гавами тыңлауларны оештыруга һәм уздыруга бәйле чыгымнар мондый рөхсәтне бирү белән кызыксынучы физик яисә юридик зат йөртә.

9. Жир кишәрлегеннән яисә капитал төзелеш объектыннан файдалануның шартлыча рөхсәт ителгән төре шәһәр төзелеше регламентына Жәмәгать фикер алышулары уздырганнан соң яисә шартлы рәвештә рөхсәт бирелүнең рөхсәт ителгән төренә рөхсәт бирү белән кызыксынган физик яисә юридик зат инициативасы буенча жәмәгать тыңлаулары уздырганнан соң Кагыйдәгә үзгәрешләр кертү өчен билгеләнгән тәртиптә кертелгән очракта, мондый затка файдалануның шартлы рөхсәт ителгән төренә рөхсәт бирү турындагы карар ижтимагый фикер алышулар яисә гавами тыңлаулар үткәрмичә кабул ителә.

10. Физик яисә юридик зат шартлы рөхсәт ителгән файдалану төренә яисә мондый рөхсәт бирүдән баш тарту турында карар суд тәртибендә ризасызлык белдерергә хокуклы.

## **12 статья. Капитал төзелеш объектарын рөхсәт ителгән төзелешнең чикле параметрларынан читкә тайпылуга, реконструкциялүгә рөхсәт бирү тәртибе**

1. Исеме шәһәр төзелеше регламентында билгеләнгән жир кишәрлекләренәң минималь күләмнәннән йә төзелеш алып бару өчен уңайсыз булган инженерлык-геологик яисә башка характеристикаларын конфигурациялүдән кечерәк булган жир кишәрлекләре ияләре рөхсәт

ителгән төзелешнең иң чик параметрларыннан читкә тайпылуға, капитал төзелеш объектларын реконструкцияләүгә рәхсәтләр алырга хокуклы.

1.1. Эгәр мондый тайпылыш рәхсәт ителгән төзелешнең иң чик параметрларыннан читкә тайпылу, капитал төзелеш объектларын реконструкцияләү өчен рәхсәт сорап мөрәжәгать итәргә хокуклы, эгәр мондый тайпылыш конкрет территориаль зона өчен шәһәр төзелеше регламентында билгеләнгән капитал төзелеш объектларын бер яисә берничә чик параметрға бер мәртәбә үзгәртү, реконструкцияләү максатларында ун проценттан артмаса тиеш.

2. Рәхсәт ителгән төзелешнең, капитал төзелеш объектларын реконструкцияләүнең иң чик параметрларыннан читләшү, техник регламентлар таләпләрен үтәгәндә, аерым жир кишәрлеге өчен рәхсәт ителә. Катларның иң чик саны, биналарның, корымаларның чик биекlege һәм федераль яисә региональ әһәмияттәге тарихи жирлекләр территорияләре чикләрендә капитал төзелеш объектларының архитектура карарларына таләпләр өлешендә рәхсәт ителгән төзелешнең чикле параметрларыннан баш тарту рәхсәт ителми.

3. Рәхсәт ителгән төзелешнең чикле параметрларыннан тайпылуға, капитал төзелеш объектларын реконструкцияләүгә рәхсәт алуда кызыксынган зат Комиссиягә мондый рәхсәт бирү турында гариза жиберә.

Рәхсәт ителгән төзелешнең чикле параметрларыннан читкә тайпылуға, капитал төзелеш объектларын реконструкцияләүгә рәхсәт бирү турындагы гариза электрон имза белән имзаланган электрон документ рәвешендә жиберелергә мөмкин.

4. Рәхсәт ителгән төзелешнең иң чик параметрларыннан тайпылуға, капитал төзелеш объектларын реконструкцияләүгә рәхсәт бирү турында карар проекты мондый рәхсәт бирү турында гариза кәргән көннән алып унбиш эш көне эчендә эзерләнә һәм Россия Федерациясе Шәһәр төзелеше кодексының 5.1 статьясында билгеләнгән тәртиптә Россия Федерациясе Шәһәр төзелеше кодексының 39 статьясы нигезләмәләрен исәпкә алып үткәрелә торган жәмәгать фикер алышуларында яисә гавами тыңлауларда әлеге статьяның 1 өлешендә күрсәтелгән очрактан тыш, каралырга тиеш.

Рәхсәт ителгән төзелешнең чикле параметрларыннан тайпылуға, капитал төзелеш объектларын реконструкцияләүгә рәхсәт бирү турындагы карар проекты буенча ижтимагый фикер алышуларны оештыру һәм үткәру белән бәйлә чыгымнар мондый рәхсәт бирү белән кызыксынучы физик яисә юридик зат йөртә.

5. Рәхсәт ителгән төзелешнең, капитал төзелеш объектларын реконструкцияләүнең иң чик параметрларыннан тайпылуға рәхсәт бирү турында карар проекты буенча ижтимагый фикер алышулар яисә гавами тыңлаулар нәтижәләре турында бәяләмә нигезендә Комиссия мондый фикер алышулар яисә тыңлаулар тәмамланган көннән алып унбиш эш көне эчендә мондый рәхсәт бирү турында яисә мондый рәхсәтне бирүдән баш тарту турында тәкъдимнәр эзерли һәм кабул ителгән карарның сәбәпләрен күрсәтеп, аларны муниципаль район башкарма комитеты житәкчесенә жиберә.

6. Башкарма комитет житәкчесе әлеге статьяның 5 өлешендә күрсәтелгән тәкъдимнәр кәргән көннән соң жиде көн эчендә рәхсәт ителгән төзелешнең иң чик параметрларыннан тайпылуға, капитал төзелеш объектларын реконструкцияләүгә яисә, кабул ителгән карарның сәбәпләрен күрсәтеп, мондый рәхсәт бирүдән баш тартуға рәхсәт бирү турында карар кабул итә.

6.1. Россия Федерациясе Шәһәр төзелеше кодексының 55.32 статьясындагы 2 өлешендә күрсәтелгән дәүләт хакимияте башкарма органынан, вазыйфай заттан, дәүләт учреждениесеннән яисә жирле үзидарә органынан рәхсәтсез төзелгән корылма ачыкланган көннән алып, Россия Федерациясе Шәһәр төзелеше кодексының 55.32 статьясындагы 2 өлешендә күрсәтелгән күрсәтелгән дәүләт хакимияте органына, дәүләт учреждениесенә яисә жирле үзидарә органына рәхсәт бирү рәхсәт ителми, мондый корылма урнашкан жир кишәрлегенә карата капитал төзелеш объектларын реконструкцияләүгә, аны жимерүгә яисә билгеләнгән таләпләргә туры китерү турында хәбәр ителми, моңа жирле үзидарә органы тарафыннан дәүләт хакимияте башкарма органына, дәүләт учреждениесенә яисә жирле үзидарә органына, Россия Федерациясе Шәһәр төзелеше кодексының 55 статьясындагы 2 өлешендә күрсәтелгән дәүләт учреждениесенә яисә жирле үзидарә органына яисә жирле

үзидарэ органына күрсәтелгән таләпләр керми, һәм Россия Федерациясе Шәһәр төзелеш кодексының 55 статьясындагы 2 өлешендә күрсәтелгән әлеге гаризаны канәгатьләндерүдән баш тарту турында законлы карар үз-үзен канәгатьләндерүдән баш тарту турында үз көченә кәргән булса да.

7. Физик яисә юридик зат рәхсәт ителгән төзелешнең чикле параметрларыннан тайпылуға, капитал төзелеш объектларын реконструкцияләүгә яисә мондый рәхсәт бирүдән баш тартуға рәхсәт бирү турындагы карарға суд тәртибендә ризасызлык белдерергә хокуклы.

8. Әгәр мондый тайпылыш аэродром янындагы территориядә билгеләнгән күчәмсез милек объектларыннан файдалануның чикләүләренә туры килмәсә, рәхсәт ителгән төзелешнең иң чик параметрларыннан читкә тайпылуға, капитал төзелеш объектларын реконструкцияләүгә рәхсәт бирү рәхсәт ителми.



#### **IV БҮЛЕК. Территорияне планлаштыру документларын эзерләү турында нигезләмәләр**

##### **13 статья. Документларга гомуми таләпләр территорияне планлаштыру буенча**

1. Территорияне планлаштыру документларын эзерләү территорияләрне тотрыклы үстерүне тәмин итү, шул исәптән планлаштыру структурасы элементларын бүлеп бирү, жир кишәрлекләре чикләрен билгеләү, капитал төзелеш объектларын планлаштырып урнаштыру зоналары чикләрен билгеләү максатларында гамәлгә ашырыла.

Территорияне планлаштыру документларын эзерләү территориаль планлаштыру документлары, жирдән файдалану һәм төзелеш кагыйдәләре (линия объектларын урнаштыруны күздә тоткан территорияне планлаштыру документларын эзерләүдән тыш); коммуналь инфраструктура системаларын комплекслы үстерү программалары, транспорт инфраструктурасын комплекслы үстерү программалары, социаль инфраструктураны комплекслы үстерү программалары, шәһәр төзелешен проектлау нормативлары, техник регламентлар, кагыйдәләр сводлары таләпләре нигезендә; инженерлык эзләнүләре материалларын һәм нәтижәләрен, Россия Федерациясе халыкларының мәдәни мирас объектларының (тарих һәм мәдәният ядкарыләренә) бердәм дәүләт реестрына кертелгән мәдәни мирас объектлары территорияләре чикләрен, ачыкланган мәдәни мирас объектлары территорияләре чикләрен, территорияләрдән файдалануның махсус шартлары булган зоналар чикләрен исәпкә алып гамәлгә ашырыла.

2. Капиталь төзелеш объектын урнаштыру максатларында территорияне планлаштыру документларын эзерләү түбәндәге очрақларда мәжбүри:

- федераль, региональ яисә жирле әһәмияттәге капитал төзелеш объектын урнаштыруга бәйле рәвештә дәүләт яисә муниципаль ихтыяҗлар өчен жир кишәрлекләрен тартып алу кирәк;

- кызыл линияләр урнаштыру, үзгәртү яисә гамәлдән чыгару кирәк;

- жир законнары нигезендә жир кишәрлекләре төзү территорияне ызанлау проекты нигезендә генә башкарылган очракта, жир кишәрлекләре төзүгә кирәк;

- капитал төзелеш объектын урнаштыру уртақ чиге булган ике һәм аннан да күбрәк муниципаль берәмлекләр территорияләрендә планлаштырыла (мондый капитал төзелеш объектын дәүләт милкендәге яисә муниципаль милектәге жирләрдә яисә жир кишәрлекләрендә урнаштыру планлаштырылган очрактан тыш, һәм мондый капитал төзелеш объектын урнаштыру өчен дәүләт яисә муниципаль милектәге жир кишәрлекләрен бирү һәм сервитутлар билгеләү таләп ителми);

- линияле объектны төзү, реконструкцияләү планлаштырыла (линия объектын дәүләт яисә муниципаль милектәге жирләрдә яисә жир кишәрлекләрендә урнаштыру планлаштырылган очрактан тыш һәм мондый линияле объектны урнаштыру өчен дәүләт милкендәге яисә муниципаль милектәге жир кишәрлекләрен бирү һәм сервитутлар билгеләү таләп ителми). Россия Федерациясе Хөкүмәте тарафыннан линия объектын төзү, реконструкцияләү өчен территорияне планлаштыру документларын эзерләү таләп ителмәгән башка очрақлар билгеләнергә мөмкин;

- линия объектын булмаган капитал төзелеш объектын махсус сакланылучы табигать территориясе чикләрендә яисә урман фонды жирләре чикләрендә аның эшчәнлеген тәмин итү өчен кирәкле капитал төзелеш объектларын урнаштыру планлаштырыла;

- территорияне комплекслы үстерү планлаштырыла;

«Күпфатирлы йортларны һәм күчемсез мөлкәтнең башка объектларын өлешле төзүдә катнашу һәм Россия Федерациясенә кайбер закон актларына үзгәрешләр кертү турында» 2004 елның 30 декабрендәге 214-ФЗ номерлы Федераль закон нигезендә өлешле төзелештә катнашучыларның акчаларын жәлеп итеп, индивидуаль торақ төзелеше объектларын төзү планлаштырыла.

3. Территорияне планлаштыру документларын эзерләү территориаль зоналардан файдалану һәм (яисә) муниципаль районнары территорияль планлаштыру схемалары белән билгеләнгән территорияләрне, жирлекләрен, шәһәр округларының генераль планнары белән

билгелэнгэн функциональ зоналарны, территорияне комплекслы үстерүне гамэлгә ашыру каралган территорияләрне планлаштыру структурасының бер яисә берничә чиктәш элементна карата гамэлгә ашырыла.

4. Территорияне планлаштыру документларын эзерләү һәм раслау, шулай ук территорияне планлаштыру документларын эзерләү үзенчәлекләре жирлек территориясенә карата Россия Федерациясе Шәһәр төзелеше кодексының 45, 46 статьялары нигезләмәләрен исәпкә алып билгеләнә.

#### **14 статья. Территорияне планлаштыру документлары төрләре**

1. Территорияне планлаштыру документларының төрләре түбәндәгеләр:

- территорияне планлаштыру проекты;
- территорияне ызанлау проекты.

2. Территорияне планлаштыру проектларын эзерләү планлаштыру структурасы элементларын бүлеп бирү, гомуми файдаланудагы территорияләр чикләрен билгеләү, капитал төзелеш объектларын планлаштырып урнаштыру зоналары чикләрен билгеләү, территорияне планлаштырыла торган үстерүнең характеристикаларын һәм чиратын билгеләү өчен гамэлгә ашырыла.

3. Территорияне ызанлау проекты эзерләү планлаштыру структурасының бер яисә берничә катнаш элементы чикләрендә урнашкан территориягә карата, территориаль зонаның һәм (яисә) муниципаль районны территориаль планлаштыруның билгелэнгән схемасы чикләрендә жирләрдән файдалану һәм (яисә) төзелеш алып бару кагыйдәләренең, жирлекнең, шәһәр округының генераль планы нигезендә функциональ зонаның комплекслы һәм тотрыклы үсеше буенча эшчәнлекне гамэлгә ашыру күздә тотыла торган территориянең чикләрендә гамэлгә ашырыла.

4. Территорияне ызанлау проекты эзерләү түбәндәгеләр өчен гамэлгә ашырыла:

- төзелә торган һәм үзгәртелә торган жир кишәрлекләренең чикләре урынын билгеләү;
- чикләрендә урнашкан жир кишәрлеген төзүгә, үзгәртүгә һәм (яисә) үзгәртүгә бәйлә рәвештә яңа капитал төзелеш объектларын урнаштыру планлаштырылмаган төзелеш территорияләре өчен кызыл линияләр билгеләү, үзгәртү, гамәлдән чыгару, территорияне комплекслы һәм тотрыклы үстерү буенча эшчәнлек алып бару күздә тотылмаган төзелеш территорияләре өчен кызыл линияләр билгеләү, үзгәртү, гамәлдән чыгару, мондый билгеләү, үзгәртү гомуми файдалану территориясе чикләрен үзгәртүгә бәйлә очракта, бары тик үзгәртүгә генә кайтып кала.

5. Территорияне ызанлау проекты расланымга тиешле төп өлештән һәм әлегә проектны нигезләү материалларыннан тора.

6. Территорияне ызанлау проектларын эзерләү, территорияне планлаштыру документларын эзерләү өчен Россия Федерациясе Шәһәр төзелеше кодексы нигезендә мондый инженер эзләнүләрен башкару таләп ителгән очрактарда, инженер эзләнүләре материалларын һәм нәтижәләрен исәпкә алып гамэлгә ашырыла. Территорияне ызанлау проекты эзерләү максатларында әлегә территорияне планлаштыру проекты эзерләү өчен алынган инженер эзләнүләре материалларын һәм нәтижәләрен аларны үтәү көненнән алып биш ел дәвамында файдалану рөхсәт ителә.

7. Территорияне ызанлау проекты эзерләгәндә төзелә торган һәм (яисә) үзгәртелә торган жир кишәрлекләренең чикләре урынын билгеләү эшчәнлекнең конкрет төрләре өчен шәһәр төзелеше регламентлары һәм жир кишәрлекләрен бүлеп бирү нормалары, федераль законнарда һәм Россия Федерациясе субъектлары законнарында, техник регламентларда, кагыйдәләр жыентыгында билгелэнгән барлыкка килә торган һәм (яисә) үзгәртелә торган жир кишәрлекләренә башка таләпләр нигезендә гамэлгә ашырыла.

8. Территорияне ызанлау проекты эшләү чикләренә карата гамэлгә ашырылган очракта, чикләрендә әлегә схемада каралган жир кишәрлекләре яисә жир кишәрлекләре урнаштыру схемасының расланган схемасы нигезендә жир кишәрлекләре төзү күздә тотыла.

9. Тарихи жирлек территориясенә карата эзерлэнгән территорияне ызанлау проектында Россия Федерациясе халыкларының мәдәни мирас объектларын (тарихи һәм мәдәни ядкарьләрен) саклау турындагы законнарда аларның сакланышын тәэмин итү планлаштыру структурасы элементлары исәпкә алына.

10. Территорияне планлаштыру проекты белән расланган планлаштыру структурасының элементы яисә элементлары чикләрендә урнашкан территорияне ызанлау проектын эзерләгәндә, аерым документ рәвешендә жәмәгать фикер алышулары яисә гавами тыңлаулар үткәрелми, моңа территорияне комплекслы һәм тотрыклы үстерү эшчәнлеген гамәлгә ашыру күздә тотылмаган территория чикләрендә урнашкан жир кишәрлеген төзүгә һәм (яисә) үзгәртүгә бәйле территорияне ызанлау проектын эзерләү, үзгәртү, гамәлдән чыгару очрагы керми.

11. Территорияне планлаштыру документларына гомуми таләпләр, эчтәлегә, эзерләү һәм раслау тәртибе Россия Федерациясе Шәһәр төзелеше кодексы, «Татарстан Республикасында шәһәр төзелеше эшчәнлегенә турында» 2010 елның 25 декабрендәге 98-ТРЗ номерлы Татарстан Республикасы Законы, башка норматив хокукый актлар белән билгеләнә.

## **V БҮЛЕК. Жирдән файдалану һәм төзелеш мәсьәләләре буенча ижтимагый фикер алышулар яисә гавами тыңлаулар уздыру турында нигезләмәләр**

### **15 статья. Жирдән файдалану һәм төзелеш мәсьәләләре буенча ижтимагый фикер алышулар яисә гавами тыңлаулар оештыру һәм уздыру буенча гомуми нигезләмәләр**

1. Ижтимагый фикер алышулар яисә гавами тыңлаулар жир кишәрлекләре һәм капитал төзелеш объектларының хокук ияләренә тормыш, хокукларын һәм законлы мәнфәгатьләрен уңай шартларга үтәү максатыннан үткәрелә.

2. Ижтимагый фикер алышулар яисә гавами тыңлаулар Россия Федерациясе Конституциясе, федераль законнар, Татарстан Республикасы законнары, муниципаль берәмлек уставы, әлеге Кагыйдәләр, башка норматив хокукый актлар нигезендә уздырыла.

3. Жирдән файдалану һәм төзелеш мәсьәләләре буенча жәмәгать фикер алышуларына яисә гавами тыңлауларга түбәндәгеләр чыгарыла:

- Жирдән файдалану һәм төзелеш алып бару кагыйдәләре проекты, жирдән файдалану һәм төзелеш кагыйдәләренә үзгәрешләр кертү проектлары;

- Россия Федерациясе Шәһәр төзелеше кодексында каралган очрактардан тыш территорияне планлаштыру проектлары һәм территорияне ызанлау проектлары;

- жир кишәрлекләреннән һәм капитал төзелеш объектларыннан файдалануның шартлы рөхсәт ителгән төрләренә рөхсәтләр бирү турындагы карарлар;

- рөхсәт ителгән төзелешнең иң чик параметрларыннан тайпылуга, капитал төзелеш объектларын реконструкцияләүгә рөхсәт бирү турындагы карарлар проектлары.

4. Жәмәгать фикер алышуларын яисә гавами тыңлауларны оештыру һәм үткәрү тәртибе жирлек халкына жәмәгать фикер алышулары яисә гавами тыңлаулар башлану турында хәбәр итүне, тиешле проект белән таныштыруны, жирлек халкының жәмәгать фикер алышуларында яисә гавами тыңлауларында катнашуын, кабул ителгән карарларның дәлилленгән нигезләнүен дә кертеп, жәмәгать фикер алышулары яисә гавами тыңлаулар нәтижеләрен бастырып чыгаруны (халыкка житкерүне) күздә тотарга тиеш.

5. Ижтимагый фикер алышуларны яисә гавами тыңлауларны оештыру һәм уздыруның тәртибе һәм башка үзенчәлекләре Россия Федерациясе Шәһәр төзелеше кодексының 5.1 статьясы, Лениногорск муниципаль районында гавами тыңлаулар үткәрү турындагы нигезләмә, башка норматив хокукый актлар белән билгеләнгән.

### **16 статья. Жирдән файдалану һәм төзелеш кагыйдәләре проекты, жирдән файдалану һәм төзелеш кагыйдәләренә үзгәрешләр кертү проектлары буенча ижтимагый фикер алышулар яисә гавами тыңлаулар уздыру үзенчәлекләре**

1. Жирдән файдалану һәм төзелеш кагыйдәләре яисә аларга үзгәрешләр кертү проектлары буенча ижтимагый фикер алышулар яисә гавами тыңлаулар Муниципаль берәмлек башлыгы карары нигезендә Кагыйдәләр проекты эзерләү комиссиясе тарафыннан уздырыла.

2. Жирдән файдалану һәм төзелеш кагыйдәләре проекты буенча ижтимагый фикер алышуларның яисә гавами тыңлауларның озынлыгы мондый проект басылып чыккан көннән бер айдан да артык булмый.

3. Конкрет территориаль зона өчен билгеләнгән шәһәр төзелеше регламентына үзгәрешләр кертү өлешендә Кагыйдәләргә үзгәрешләр эзерләнгән очракта, шулай ук территорияне комплекслы үстерү турында карар кабул ителүгә бәйле рәвештә жирдән файдалану һәм төзелеш кагыйдәләренә үзгәрешләр эзерләнгән очракта, Кагыйдәләргә үзгәрешләр кертү буенча ижтимагый фикер алышулар яисә гавами тыңлаулар территориаль зона чикләрендә үткәрелә, аның өчен мондый шәһәр төзелеше регламенты билгеләнгән территория чикләрендә комплекслы үсеш узарга тиешле территория чикләрендә башкарыла.

**17 статья. Жир кишәрлеген яисә капитал төзелеш объекттын файдалануның шартлы рөхсәт ителгән төренә рөхсәт бирү турында карар проекты буенча ижтимагый фикер алышулар яисә гавами тыңлаулар**

1. Жир кишэрлегеннен яисэ капиталъ төзелеш объектыннан файдалануның шартлыча рөхсэт ителгән төренә рөхсэт бирү тәртибе Россия Федерациясе Шәһәр төзелеше кодексы һәм әлеге Кагыйдәләрнең 11 статьясы нигезләмәләре нигезендә билгеләнә.

2. Куллануның шартлы рөхсэт ителгән төренә рөхсэт бирү турында карар проекты ижтимагый фикер алышуларда яисә гавами тыңлауларда фикер алышырга тиеш. Ижтимагый фикер алышулар яисә гавами тыңлаулар оештыру һәм үткәрү Комиссия тарафыннан гамәлгә ашырыла.

3. Әгәр жир кишэрлеген яисә капиталъ төзелеш объектын файдалануның рөхсэт ителгән төре әйләнә-тирә мохиткә тискәре йогынты ясарга мөмкин булса, жәмәгать фикер алышулары яисә гавами тыңлаулар мондый тискәре йогынтыны куркыныч астына куйган жир кишэрлекләренә һәм капиталъ төзелеш объектларының хокук ияләре катнашында уздырыла.

4. Комиссия түбәндәге затларга файдалануның шартлы рөхсэт ителгән төренә рөхсэт бирү турында карар проекты буенча ижтимагый фикер алышулар яисә гавами тыңлаулар уздыру турында хәбәрләр жибәрә:

- әлеге рөхсэт соратып алына торган жир кишэрлеге белән гомуми чикләре булган жир кишэрлекләренә хокукка ия булучыларга;

- жир кишэрлеге белән гомуми чикләре булган жир кишэрлекләрендә урнашкан капиталъ төзелеш объектларының хокукка ия булучыларына әлеге рөхсэт соратып алына торган объектлар;

- капиталъ төзелеш объектынның бер өлеше булган, әлеге рөхсэт соратып алына торган биналарның хокук ияләренә.

Күрсәтелгән хәбәрләр кызыксынган затның шартлы рәвештә рөхсэт бирү турында гаризасы алынган көннән соң жиде эш көненнән дә соңга калмыйча жибәрелә.

5. Жәмәгать фикер алышулары яисә гавами тыңлаулар нәтижәләре турында бәяләмә басылып чыккан көнгә кадәр аларны уздыру турында муниципаль берәмлек вәкиллекле органының норматив хокукый актлары белән билгеләнә һәм бер айдан артык була алмый.

6. Куллануның шартлы рөхсэт ителгән төренә рөхсэт бирү турында карар проекты буенча ижтимагый фикер алышуларны яисә гавами тыңлауларны оештыруга һәм уздыруга бәйлә чыгымнар мондый рөхсәтне бирү белән кызыксынучы физик яисә юридик зат йөртә.

7. Жир кишэрлегеннен яисә капиталъ төзелеш объектыннан файдалануның шартлыча рөхсэт ителгән төре шәһәр төзелеше регламентына жирдән файдалану һәм төзелеш кагыйдәләренә үзгәрешләр кертү өчен билгеләнгән тәртиптә, ижтимагый фикер алышулар уздырылганнан яисә шартлы рәвештә рөхсэт ителгән файдалану төренә рөхсэт бирү белән кызыксынучы физик яисә юридик зат инициативасы буенча гавами тыңлаулар уздырылганнан соң, мондый затка файдалануның шартлы рөхсэт ителгән төренә рөхсэт бирү турындагы карар ижтимагый фикер алышулар яисә гавами тыңлаулар үткәрмичә кабул ителә.

## **18 статья. Капиталъ төзелеш объектларын рөхсэт ителгән төзүнең, реконструкцияләүнең иң чик параметрларынан читләшүгә рөхсэт бирү мәсьәләсе буенча ижтимагый фикер алышулар яисә гавами тыңлаулар**

1. Рөхсэт ителгән төзелешнең чикле параметрларынан читкә тайпылуга, капиталъ төзелеш объектларын реконструкцияләүгә рөхсэт бирү тәртибе Россия Федерациясе Шәһәр төзелеше кодексы һәм әлеге Кагыйдәләрнең 12 статьясы нигезләмәләре нигезендә билгеләнә.

2. Рөхсэт ителгән төзелешнең чикле параметрларынан читкә тайпылуга, капиталъ төзелеш объектларын реконструкцияләүгә рөхсэт бирү турында гариза кергән көннән алып унбиш эш көне эчендә эзерләнә һәм жәмәгать фикер алышуларында яисә гавами тыңлауларда каралырга тиеш. Ижтимагый фикер алышулар яисә гавами тыңлаулар оештыру һәм үткәрү Комиссия тарафыннан гамәлгә ашырыла.

3. Ижтимагый фикер алышуларны яисә рөхсэт ителгән төзелешнең чикле параметрларынан тайпылуга, капиталъ төзелеш объектларын реконструкцияләүгә рөхсэт бирү турында карар проекты буенча гавами тыңлауларны оештыруга һәм уздыруга бәйлә чыгымнар мондый рөхсэт бирүдә кызыксынучы физик яисә юридик зат йөртә.

## **VI БҮЛЕК. Жирдән файдалану һәм төзелеш алып бару кагыйдәләренә үзгәрешләр кертү турында нигезләмәләр**

### **19 статья. Жирдән файдалану һәм төзелеш кагыйдәләренә үзгәрешләр кертү тәртибе**

1. Жирдән файдалану һәм төзелеш кагыйдәләренә үзгәрешләр кертү, Россия Федерациясе Шәһәр төзелеше кодексының 33 статьясында билгеләнгән үзенчәлекләренә исәпкә алып, Россия Федерациясе Шәһәр төзелеше кодексының 31 һәм 32 статьяларында каралган тәртиптә гамәлгә ашырыла.

2. Жирдән файдалану һәм төзелеш кагыйдәләренә үзгәрешләр кертү турындагы мәсьәләне жирле администрация башлыгы тарафыннан карау өчен түбәндәгеләр нигез була:

1) жирлекнең генераль планында жирдән файдалану һәм төзелешләр кагыйдәләренә, муниципаль районны территорияль планлаштыру схемасының мондый генераль планнарга яисә муниципаль районны территорияль планлаштыру схемасына үзгәрешләр кертү нәтижәсендә барлыкка килгән туры килмәве;

1.1) жирлекнең, шәһәр округының, авылара территориянең жирдән файдалану һәм төзелеш алып бару кагыйдәләрендә кертелгән, аэродром янындагы территориядә билгеләнгән күчәмсез милек объектларыннан файдалануның чикләүләрен бозуларны бетерү турында Россия Федерациясе Хөкүмәте тарафыннан вәкаләт бирелгән федераль башкарма хакимият органынан Россия Федерациясе законнарында билгеләнгән срокларда үтәү өчен мәжбүри керем;

2) территорияль зоналарның чикләрен үзгәртү, шәһәр төзелеше регламентларын үзгәртү турында тәкъдимнәр керү;

3) территориядән, мәдәни мирас объектлары территорияләреннән файдалануның махсус шартлары булган зоналар чикләренә урнашу урыны турында белешмәләренә шәһәр төзелешен зоналаштыру картасында чагылдырылган туры килмәве, ул күчәмсез мөлкәтнең бердәм дәүләт реестрында күрсәтелгән зоналар, территорияләр чикләренә урнашу урыны тасвирламасына карый;

4) федераль, региональ һәм жирле эһәмияттәге истәлекле урыннар территорияләреннән файдалануның махсус шартлары булган зоналар чикләрендә тулысынча яисә өлешчә урнашкан жир кишәрлекләреннән һәм капитал төзелеш объектларыннан файдалануның күчәмсез мөлкәт объектларыннан мондый зоналар, территорияләр чикләрендә файдалану чикләүләренә шәһәр төзелеше регламентында билгеләнгән чикләүләренә туры килмәве;

5) территориядән файдалануның махсус шартлары булган зоналарны билгеләү, үзгәртү, туктату, мәдәни мирас объекты территориясә чикләрен, федераль эһәмияттәге тарихи жирлек территориясен, региональ эһәмияттәге тарихи жирлек территориясен билгеләү, үзгәртү;

6) территорияне комплекслы үстерү турында карар кабул итү;

7) муниципаль берәмлекләр чикләрендә урнашкан Ватанны саклаганда һәлак булганнарны күмү урыннарын ачыклау.

3. Жирдән файдалану һәм төзелеш кагыйдәләренә үзгәрешләр кертү турындагы тәкъдимнәр Комиссиягә жиберелә:

1) федераль башкарма хакимият органнары тарафыннан жирләрдән файдалану һәм төзелеш кагыйдәләре федераль эһәмияттәге капитал төзелеш объектларының эшләвенә, урнашуына комачауларга мөмкин булган очракларда;

2) жирләрдән файдалану һәм төзелеш алып бару кагыйдәләре региональ эһәмияттәге капитал төзелеш объектларының эшләвенә, урнашуына комачауларга мөмкин булган очракларда Татарстан Республикасы башкарма хакимияте органнары тарафыннан;

3) жирләрдән файдалану һәм төзелеш алып бару кагыйдәләре жирле эһәмияттәге капитал төзелеш объектларының эшләвенә, урнашуына каршылык күрсәтә алган очракларда Лениногорск муниципаль районының жирле үзидарә органнары;

4) жирлек территориясендә жирдән файдалануны һәм төзелешне жайга салу тәртибен камилләштерергә кирәк булган очракларда жирле үзидарә органнары тарафыннан;

4.1) муниципаль берәмлекләр чикләрендә урнашкан Ватанны саклаганда һәлак булганнарны күмү урыннары табылган очракларда жирле үзидарә органнары тарафыннан;

5) физик яисә юридик затлар тарафыннан инициатив тәртиптә йә жирдән файдалану һәм төзелеш кагыйдәләрен куллану нәтижәсендә жир кишәрлекләре һәм капитал төзелеш объектлары нәтижәле файдаланылмаса, аларның хокукка ия булучыларына зыян салынса, жир кишәрлекләренен һәм капитал төзелеш объектларының хақы кими, гражданның һәм аларның берләшмәләренен хокуклары һәм законлы мәнфәгатьләре гамәлгә ашырылмаган очракларда;

6) Россия Федерациясе тарафыннан төзелгән һәм Россия Федерациясе Хөкүмәте тарафыннан кабул ителгән территорияне комплекслы үстерү турында карарны гамәлгә ашыруны тәмин итүче вәкаләтле федераль башкарма хакимият органы яисә юридик зат;

7) Татарстан Республикасы билгеләгән һәм кабул ителгән Татарстан Республикасы, Лениногорск муниципаль районы башлыгы тарафыннан территорияне комплекслы үстерү турында карар кабул иткән Татарстан Республикасы дөүләт хакимиятенен иң югары башкарма органы, муниципаль районның башкарма комитеты тарафыннан территорияне комплекслы үстерү турында карарны гамәлгә ашыру максатларында территорияне комплекслы үстерү турында шартнамә төзелгән зат тарафыннан территорияне комплекслы үстерү турында карарны гамәлгә ашыруны тәмин итүче юридик зат тарафыннан.

3.1. Жирдән файдалану һәм төзелеш кагыйдәләре Россия Федерациясе Шәһәр төзелеш кодексының 31 статьясындагы 3.1 өлешендә федераль эһәмияттәге объектларны, региональ эһәмияттәге объектларны, муниципаль районның жирле эһәмияттәге объектларын (линия объектларыннан тыш) территориаль планлаштыру документларында каралган жирлек территорияләрендә урнаштыру мөмкинлегенә тәмин ителмәгән очракта, вәкаләтле федераль башкарма хакимият органы, Татарстан Республикасы башкарма хакимиятенен вәкаләтле органы, муниципаль районның вәкаләтле жирле үзидарә органы күрсәтелгән объектларны урнаштыруны тәмин итү максатларында жирдән файдалану һәм төзелеш алып бару кагыйдәләренә үзгәрешләр кертү турындагы таләпне вәкаләтле затка жибәрә.

3.2. Әлеге статьяның 3.1 өлешендә каралган очракта, вәкаләтле зат әлеге статьяның 3.1 өлешендә күрсәтелгән таләп алынган көннен алып утыз көн эчендә жирдән файдалану һәм төзелеш кагыйдәләренә үзгәрешләр кертүне тәмин итә.

3.3. Әлеге статьяның 2 өлешендәге 3 - 6 пунктларында һәм 3.1 өлешендә каралган очракларда жирләрдән файдалану һәм төзелеш кагыйдәләренә үзгәрешләр кертү максатларында, шулай ук конкрет территориаль зона өчен шәһәр төзелеш регламентында билгеләнгән рөхсәт ителгән куллану төрләре бер тапкыр үзгәртелгән очракта, капитал төзелеш объектларының һәм (яисә) капитал төзелеш объектларының элек билгеләнгән иң чик параметрлары үзгәртелмәгән, конкрет территориаль зона өчен шәһәр төзелеш регламентында билгеләнгән капитал төзелеш объектларының бер яисә берничә чик параметры бер тапкыр үзгәртелгән очракта, ижтимагый фикер алышулар яисә гавами тыңлаулар уздыру, жирдән файдалану кагыйдәләренә үзгәрешләр кертү турындагы проектны кабул итү турындагы хәбәрне бастырып чыгару һәм әлеге комиссиянең 4 өлешендә каралган бәяләмәне эзерләү таләп ителми.

3.4. Территорияне комплекслы үстерү турында карарны гамәлгә ашыру максатларында жирләрдән файдалану һәм төзелеш кагыйдәләренә үзгәрешләр кертелгән очракта, мондый үзгәрешләр территорияне комплекслы үстерү максатларында территорияне планлаштыру проектына раслаган көннен алып туксан көннен дә соңга калмыйча кертелергә тиеш.

3.5. Муниципаль берәмлекләр чикләрендә урнашкан Ватанны саклаганда һәлак булганнарны күмү урыннарын ачыклауга бәйле рәвештә жирдән файдалану һәм төзелеш кагыйдәләренә үзгәрешләр кертү мондый урыннар ачыкланган көннен алып алты ай дәвамында гамәлгә ашырыла, шул ук вакытта ижтимагый фикер алышулар яисә гавами тыңлаулар уздыру таләп ителми.

4. Комиссия жирдән файдалану һәм төзелеш алып бару кагыйдәләренә үзгәреш кертү турында тәкъдим кәргән көннен алып егерме биш көн эчендә жирдән файдалану һәм төзелеш алып бару кагыйдәләренә үзгәрешләр кертү турында яисә мондый тәкъдимне кире кагу

сәбәпләрен күрсәтеп, кире кагу турында тәкъдимнәре булган бәяләмә эзерли һәм бу бәяләмәне башкарма комитет житәкчесенә жибәрә.

4.1. Әлеге кагыйдәләренә аэродром янындагы территориядә билгеләнгән күчемсез милек объектларыннан файдалануны чикләүгә туры китерүне күздә тоткан жирдән файдалану һәм төзелеш кагыйдәләренә үзгәрешләр кертү турындагы проект Комиссия тарафыннан каралмый.

5. Комиссия бәяләмәсендәге рекомендацияләренә исәпкә алып, башкарма комитет житәкчесе егерме биш көн эчендә жирдән файдалану һәм төзелеш кагыйдәләренә үзгәреш кертү турында яки әлеге кагыйдәләргә үзгәреш кертү турында тәкъдимнәренә кире кагу хакында карар кабул итә һәм, кире кагу сәбәпләрен күрсәтеп, әлеге карарның күчermәсен мөрәжәгать итүчеләргә жибәрә.

5.1. Жирдән файдалану һәм төзелеш кагыйдәләренә үзгәрешләр кертү жирле үзидарәнең вәкилләклә органы тарафыннан гамәлгә ашырыла торган очракта, жирле үзидарәнең вәкилләклә органына жибәрелгән жирдән файдалану һәм төзелеш кагыйдәләренә үзгәрешләр кертү турындагы проект күрсәтелгән орган утырышында якындагы утырышта уздырылган көннән дә соңга калмыйча каралырга тиеш.

6. Башкарма комитет житәкчесе, әлеге статьяның 2 өлешендәге 1.1 пунктында күрсәтелгән башкарма хакимиятнең Россия Федерациясә Хөкүмәте тарафыннан вәкаләт бирелгән федераль органы алынганнан соң, жирдән файдалану һәм төзелеш алып бару кагыйдәләренә үзгәрешләр кертү турында карар кабул итәргә тиеш. Әлеге статьяның 2 өлешендәге 1.1 пунктында күрсәтелгән күрсәтмәгә вәкаләтле зат судка шикаять бирергә мөмкин.

7. Россия Федерациясә Шәһәр төзелешә кодексының 55.32 статьясындагы 2 өлешендә күрсәтелгән дәүләт хакимияте башкарма органыннан, вазыйфай заттан, дәүләт учреждениесеннән яисә жирле үзидарә органыннан рөхсәтсез корылма барлығы ачыкланган көннән алып, Россия Федерациясә Шәһәр төзелешә кодексының 55.32 статьясындагы 2 өлешендә күрсәтелгән капитал төзелеш объектларын, дәүләт учреждениесеннән яисә жирле үзидарә органыннан территорияль зонага карата шундый корылма урнашкан, жир кишәрлекләреннән һәм капитал төзелеш объектларыннан рөхсәт ителгән файдалану төрен, мондый корылмаларның рөхсәт ителгән файдалану төренә һәм параметрларына туры килә торган рөхсәт ителгән капитал төзелеш объектларын реконструкцияләүнең иң чик параметрларын, әлеге корылманы карау нәтижәләреннән тыш, жирле үзидарә органына үз-үзен канәгатьләндерү турында законлы карар биргән очракта, әлеге корылманы карау очракларыннан тыш, таләпләргә туры китерү рөхсәт ителми.

8. Әлеге статьяның 2 өлешендәге 3 - 5 пунктларында каралган очракларда дәүләт хакимияте башкарма органы яисә жирле үзидарә органы территорияләрдән, мәдәни мирас объектлары территорияләреннән файдалануның махсус шартлары булган зоналарны урнаштыруга, федераль әһәмияттәге тарихи жирлекләр, региональ әһәмияттәге тарихи жирлекләр территорияләре чикләрен раслауга вәкаләтле орган вәкаләтле затка жирләрдән файдалану һәм территорияләрдән, мәдәни мирас объектлары территорияләреннән, федераль әһәмияттәге тарихи жирлекләр территорияләреннән, региональ әһәмияттәге тарихи жирлекләр территорияләреннән файдалануның махсус шартлары булган зоналар чикләрен аерып алу, мондый зоналар, территорияләр чикләрендә жир кишәрлекләреннән һәм капитал төзелеш объектларыннан файдалануның чикләнгән билгеләү турындагы таләпне жибәрә.

9. Әлеге статьяның 8 өлешендә каралган таләпләр кергән очракта, территориядән файдалануның махсус шартлары булган зоналар барлыкка килү турында, мәдәни мирас объекты территориясә чикләре турында йә әлеге статьяның 2 өлешендәге 3 - 5 пунктларында каралган нигезләренә ачыкланган көннән алып, жирләрдән файдалану һәм төзелеш алып бару кагыйдәләренә үзгәрешләр кертү өчен вәкаләтле зат жирләрдән файдалану һәм төзелеш алып бару кагыйдәләренә үзгәрешләр кертүне мондый таләп нигезендә төгәлләштерү юлы белән тәэмин итәргә тиеш. Шул ук вакытта әлеге статьяның 8 өлешендә каралган таләп нигезендә аларны төгәлләштерү максатларында жирләрдән файдалану һәм төзелеш кагыйдәләренә үзгәрешләр раслау таләп ителми.



10. Федераль эһемияттэге мэдэни мирас объектларыннан, федераль эһемияттэге тарихи жирлеклэр территориялэреннэн, региональ эһемияттэге тарихи жирлеклэр территориялэреннэн байдалануның махсус шартлары булган зоналар чиклэрен сайлап алу, мондый зоналар, территориялэр чиклэрендэ жир кишэрлеклэреннэн һәм капитал төзелеш объектларыннан байдалануны чикләүне билгеләү максатларында әлегә статьяның 9 өлөшө нигезендә жирлэрдән байдалану һәм төзелеш алып бару кагыйдэлэрен төгәлләштерү чоры әлегә статьяның 8 өлөшөндә каралган таләп кәргән көннән алып алты айдан артмаска, территориядән байдалануның махсус шартлары булган зонаның, мэдэни мирас объекты территориясә чикләре турында йә жирдән байдалану һәм төзелеш алып бару кагыйдэлэренә үзгәрешләр кертү өчөн әлегә статьяның 2 өлөшөндәге 3 - 5 пунктларында каралган нигезләмэләр ачыкланган көннән алып алты айдан артмаска тиеш.

**VII БҮЛЕК. Жирдөн файдалануның һәм төзелешнең башка мәсьәләләрен жайга салу турында нигезләмәләр**

**20 статья. Территориаль зоналар чикләре турында мәгълүматны күчәмсез мөлкәтнең бердәм дәүләт реестрына кертү**

1. Территория зоналары чикләре турында белешмәләр кертү кагыйдәләре күчәмсез мөлкәтнең бердәм дәүләт реестрына “Күчәмсез милекне дәүләт теркәвенә алу турында” 2015 елның 13 июлендәге 218-ФЗ номерлы Федераль законның 32, 34 статьялары нигезләмәләре белән билгеләнә.

2. Әлеге Кагыйдәләр белән территориаль зоналар билгеләнә, шул исәптән күчәмсез мөлкәтнең Бердәм дәүләт реестрында булган жир кишәрлекләре, торак пунктлар яисә муниципаль берәмлекләрнең чикләре урынын билгеләүдәге хаталарны исәпкә алып.

Бердәм дәүләт күчәмсез мөлкәт реестрында белешмәләре булмаган торак пунктлар чикләренә карата аларның чикләрен билгеләүдәге хаталар исәпкә алынмый.

**ТАТАРСТАН РЕСПУБЛИКАСЫ ЛЕНИНОГОРСК  
МУНИЦИПАЛЬ РАЙОНЫ «КАРМАЛКА АВЫЛ  
ЖИРЛЕГЕ» МУНИЦИПАЛЬ БЕРӘМЛЕГЕНЕҢ  
ЖИРДӘН ФАЙДАЛАНУ ҺӘМ ТӨЗЕЛЭШ  
КАГЫЙДӘЛӘРЕ**

2 нче Том

ШӘҺӘР ТӨЗЕЛЭШЕ ЗОНАСЫ КАРТАЛАРЫ  
ШӘҺӘР ТӨЗЕЛЭШЕ РЕГЛАМЕНТЛАРЫ

2023 ел

## ЖИРДӘН ФАЙДАЛАНУ ҺӘМ ТӨЗЕЛЭШ КАГЫЙДӘЛӘРЕ ДОКУМЕНТЛАРЫ СОСТАВЫ

Татарстан Республикасы Лениногорск муниципаль районының «Кармалка авыл жирлеген» муниципаль берәмлегенен жирдән файдалану һәм төзелеш кагыйдәләре документлары составына түбәндәгеләр керә:

1. Составында текст өлеше:

Кереш;

Том 1. Жирдән файдалану һәм төзелеш алып бару кагыйдәләренә үзгәрешләр кертү һәм куллану тәртибе;

Том 2. Шәһәр төзелешен зоналаштыру карталары. Шәһәр төзелешен регламентлары.

2. Составында график өлеш:

Шәһәр төзелешен зоналаштыру картасы. Территориаль зоналар

Шәһәр төзелешен зоналаштыру картасы. Территориядән файдалануның махсус шартлары булган зоналар

3. Кушымта:

- Территориаль зоналар чикләре турындагы белешмәләр.

# ЭЧТӨЛӨК

<b>КЕРЕШ</b> .....	6
<b>I өлөш. ЖИРДЭН ФАЙДАЛАНУ ҺӘМ ТӨЗЕЛӨШ КАГЫЙДӨЛӨРӨН КУЛЛАНУ ТӘРТИБЕ, ЖИРДЭН ФАЙДАЛАНУ ҺӘМ ТӨЗЕЛӨШ КАГЫЙДӨЛӨРӨНӨ ҮЗГӘРЕШЛӨР КЕРТҮ ТӘРТИБЕ</b> .....	7
<b>I БҮЛӨК. Гомуми нигезлэмэләр</b> .....	7
1 статья. Жирдэн файдалану һәм төзелеш кагыйдэләре, аларны кертү, билгеләү һәм аларның составы.....	7
2 статья. Жирдэн файдалану һәм төзелеш турында мәгълүматның ачыклығы һәм һәркем файдалана алырлык булуы.....	7
3 статья. Жирдэн файдалану һәм төзелеш кагыйдэләре үз көченә керә.....	8
4 статья. Жирдэн файдалану һәм төзелеш кагыйдэләрен бозган өчен жаваплылык.....	8
<b>II БҮЛӨК. Жирле үзидарә органнары жирдэн файдалануны һәм төзелешне жайга салу турында нигезлэмэләр</b> .....	9
5 статья. Жирле үзидарә органнары вәкаләтләре.....	9
6 статья. Жирдэн файдалану һәм төзелеш кагыйдэләре проектын эзерләү комиссиясе.....	9
7 статья. Элек барлыкка килгән хокукларга кагылышлы гомуми нигезлэмэләр.....	10
8 статья. Территориаль зоналар.....	10
9 статья. Шәһәр төзелешне регламентлары һәм аларны куллану.....	11
<b>III БҮЛӨК. Физик һәм юридик затлар тарафыннан жир кишәрлекләреннән һәм капитал төзелеш объектларыннан рөхсәт ителгән файдалану төрләрен үзгәртү турында нигезлэмэләр</b> .....	13
10 статья. Жир кишәрлекләреннән һәм капитал төзелеш объектларыннан рөхсәт ителгән файдалану төрләрен үзгәртү тәртибе.....	13
11 статья. Жир кишәрлеген яисә капитал төзелеш объекттын файдалануның шартлыча рөхсәт ителгән төрөнә рөхсәт бирү тәртибе.....	13
12 статья. Капитал төзелеш объектларын рөхсәт ителгән төзелешнең чикле параметрларыннан читкә тайпылуга, реконструкциялүгә рөхсәт бирү тәртибе.....	14
<b>IV БҮЛӨК. Территорияне планлаштыру документларын эзерләү турында нигезлэмэләр</b> .....	17
13 статья. Документларга гомуми таләпләр территорияне планлаштыру буенча.....	17
14 статья. Территорияне планлаштыру документлары төрләре.....	18
<b>V БҮЛӨК. Жирдэн файдалану һәм төзелеш мәсьәләләре буенча ижтимагый фикер алышулар яисә гавами тыңлаулар уздыру турында нигезлэмэләр</b> .....	20
15 статья. Жирдэн файдалану һәм төзелеш мәсьәләләре буенча ижтимагый фикер алышулар яисә гавами тыңлаулар оештыру һәм уздыру буенча гомуми нигезлэмэләр.....	20
16 статья. Жирдэн файдалану һәм төзелеш кагыйдэләре проекты, жирдэн файдалану һәм төзелеш кагыйдэләренә үзгәрешләр кертү проектлары буенча ижтимагый фикер алышулар яисә гавами тыңлаулар уздыру үзенчәлекләре.....	20
17 статья. Жир кишәрлеген яисә капитал төзелеш объекттын файдалануның шартлы рөхсәт ителгән төрөнә рөхсәт бирү турында карар проекты буенча ижтимагый фикер алышулар яисә гавами тыңлаулар.....	20
18 статья. Капитал төзелеш объектларын рөхсәт ителгән төзүнең, реконструкцияләүнең иң чик параметрларыннан читләшүгә рөхсәт бирү мәсьәләсе буенча ижтимагый фикер алышулар яисә гавами тыңлаулар.....	21
<b>VI БҮЛӨК. Жирдэн файдалану һәм төзелеш алып бару кагыйдэләренә үзгәрешләр кертү турында нигезлэмэләр</b> .....	22
19 статья. Жирдэн файдалану һәм төзелеш кагыйдэләренә үзгәрешләр кертү тәртибе.....	22
<b>VII БҮЛӨК. Жирдэн файдалануның һәм төзелешнең башка мәсьәләләрен жайга салу турында нигезлэмэләр</b> .....	26
20 статья. Территориаль зоналар чикләре турында мәгълүматны күчемсез мөлкәтнең бердәм дәүләт реестрына кертү.....	26
<b>II кисәк. ШӘҺӘР ТӨЗЕЛӨШЕ ЗОНАСЫ КАРТАЛАРЫ</b> .....	31
<b>VIII БҮЛӨК. Шәһәр төзелешне зонасы карталары</b> .....	31
21 статья. Шәһәр төзелешне зоналаштыру картасы. Территориаль зоналар.....	31
22 статья. Шәһәр төзелешне зоналаштыру картасы. Территориядән файдалануның махсус шартлары булган зоналар.....	33

23 статья. Территориаль зоналар чикләре турында белешмәләр .....	33
<b>III бүлек ШӘҺӘР ТӨЗЕЛЭШЕ РЕГЛАМЕНТЛАРЫ</b> .....	35
<b>IX БҮЛЭК. Шәһәр төзелеше регламентлары</b> .....	35
24 статья. Шәһәр төзелеше регламенты составы.....	35
25 статья. Территориаль зоналарның шәһәр төзелеше регламентлары.....	37
25.1. Рөхсәт ителгән файдалануның төрле төрләре .....	37
25.2. Шәхси торак төзелеше зоналарының шәһәр төзелеше регламенты (Ж1) .....	38
25.4. Инженерлык инфраструктурасы зоналарының шәһәр төзелеше регламенты (И).....	41
25.5. III класслы хәвефлеләктәге житештерү һәм склад объектлары зоналарының шәһәр төзелеше регламенты (П2).....	42
25.6. Авыл хужалыгы билгеләнешендәге объектлар зоналарының шәһәр төзелеше регламенты (СХ2).....	44
25.7. Табигать ландшафтлары зоналарының шәһәр төзелеше регламенты (Р1) .....	45
25.8. Зиратлар урнаштыру зоналарының шәһәр төзелеше регламенты (СН1) .....	46
26 статья. Шәһәр төзелеше регламентларының гамәлдә булуы кагылмый торган жирләр	47
27 статья. Шәһәр төзелеше регламентлары билгеләнмәгән жирләр .....	47
28 статья. Жирләрдән фактта яисә планлаштырылган файдалану территорияләре .....	48
<b>X БҮЛЭК. Жир кишәрлекләреннән һәм капитал төзелеш объектларыннан файдалануны чикләү</b> .....	50
29 статья. Территориядән файдалануның махсус шартлары булган зоналар чикләрендә жир кишәрлекләреннән һәм капитал төзелеш объектларыннан файдалануны чикләү .....	50
29.1. Гомуми нигезләмәләр .....	50
29.2. Су белән тәмин итү чыганакларын санитар саклау зоналары .....	51
29.3. Су саклау зоналары, өске су объектларының яр бие яклау полосалары.....	52
29.4. Электр челтәре хужалыгы объектларының сак зоналары.....	54
29.5. линияләренң һәм элемент корылмаларының сак зоналары.....	55
29.6. Газ бүлү челтәрләренң сак зоналары.....	57
29.7. Чыганакларны төзекләндерү объектларының сак зоналары.....	58
29.8. Предприятиеләренң, корылмаларның һәм башка объектларның санитар-яклау зоналары .....	58
29.9. Файдалы казылмалар ятмаларының тау токымнары.....	59
30 статья. Махсус сакланылучы табигать территорияләре чикләрендә жир кишәрлекләреннән һәм капитал төзелеш объектларыннан файдалануны чикләү.....	60
31 статья. мәдәни мирас объектларын саклау шартлары буенча жир кишәрлекләреннән һәм капитал төзелеш объектларыннан файдалануны чикләү.....	60
<b>XI БҮЛЭК. Коммуналь, транспорт, социаль инфраструктура объектлары белән территориянең мөмкин булган минималь тәмин ителеш дәрәжәсенә исәп-хисап күрсәткечләре һәм мондый объектларның халык өчен максималь рөхсәт ителә торган территория дәрәжәсенә исәп-хисап күрсәткечләре</b> .....	62
.....	64

## II кисәк. ШӘҺӘР ТӨЗЕЛЭШЕ ЗОНАСЫ КАРТАЛАРЫ

### VIII БҮЛЕК. Шәһәр төзелеше зонасы карталары

#### 21 статья. Шәһәр төзелешен зоналаштыру картасы. Территориаль зоналар

1. «Шәһәр төзелешен зоналаштыру картасы. Территориаль зоналар» әлеге Кагыйдәләрнең аерылгысыз өлеше булып тора.

Бу картада билгеләнгән территориаль зоналарның чикләре һәм аларның кодлы билгеләнешләре - территориаль зона төре индексы һәм билгеләнгән территориаль зона номеры сурәтләнгән.

Территориаль зоналарның чикләре әлеге Кагыйдәләрнең 8 статьясындагы 1 Томы нигезләмәләре нигезендә билгеләнгән.

2. Территория зоналарының һәр төре өчен әлеге Кагыйдәләр белән шәһәр төзелеше регламенты билгеләнә, ул бер төрдәге билгеләнгән барлык территориаль зоналарга карата эш итә.

Территориаль зоналар төрләрен билгеләү өчен түбәндәге исемнәр һәм шартлы билгеләр (индекслар) кулланыла:

Территория зонасы төренең индексы	Территория зонасы төренең аталышы
Ж1	Шәхси торак төзелеше зонасы (Ж1)
исеме,	Инженерлык инфраструктурасы зонасы (И)
П2	III класслы хәвефлелектәге житештерү һәм склад объектлары зонасы (П2)
СХ2	Авыл хужалыгы билгеләнешендәге объектлар зонасы (СХ2)
Р1	Табигать ландшафтлары зонасы (Р1)
СН1	Зиратлар урнаштыру зонасы (СН1)

Территория зонасы төрен яисә әлеге Кагыйдәләр кысаларында индексны билгеләү өчен куллану бертөрле булып тора.

3. Билгеләнгән территориаль зоналарны идентификацияләү өчен территориаль зонаның номеры һәм исеме кулланыла. Билгеләнгән территориаль зона исеме түгәрәк жәяләп эчендә төзелгән территориаль зона төре индексын һәм билгеләнгән территориаль зона номерларын үз эченә алган территория зонасы төре исемнән тора.

Территория зонасы индексы территориаль зона төренең индексина туры килә. Территория зоналарына карата әлеге Кагыйдәләр кысаларында «территориаль зона индексы» һәм «территориаль зона индексы» терминнарын куллану бер мәгънәгә ия. Бер үк төрле индекс булган барлык территориаль зоналар өчен гомуми шәһәр төзелеше регламенты гамәлдә.

Шәһәр төзелешен зоналаштыру картасында түбәндәге территориаль зоналарның чикләре билгеләнгән:

Зона номеры	Зона индексы	Атамасы территория зоналары	Урнашу урыны зоналар
«1 (1).	Ж1	Шәхси торак төзелеше зонасы (Ж1) №1-1	Мордва Кармалка авылы
1 - 2	Р1	1-2 номерлы табигать ландшафтлары зонасы	Мордва Кармалка авылы
1, 3	СН1	Зиратлар урнаштыру зонасы (СН1) №1-3	Мордва Кармалка авылы
«2(1).	исеме,	2-1 номерлы инженерлык инфраструктурасы зонасы	Кармалка авыл жирлегә
2-2	П2	2-2 номерлы куркыныч классының житештерү һәм склад объектлары зонасы	Кармалка авыл жирлегә
2 - 3	СХ2	2-3 номерлы авыл хужалыгы билгеләнешендәге объектлар зонасы	Кармалка авыл жирлегә

Территория зонасын билгеләү өчен әлеге Кагыйдәләр кысаларында аның исемен яисә номерын куллану бертөрлө мәгънәгә ия.

4. Билгеләнгән территорияль зоналарның чикләре чикләренң бер яисә аннан да күбрәк контурларыннан торырга мөмкин.

Шәһәр төзелешен зоналаштыру картасында бер үк төрлө индекс һәм территорияль зона номеры булган территорияль зоналарның чикләре контурлары бер күпконтурлы территорияль зонага керә.

Шәһәр төзелешен зоналаштыру картасында бер үк индекс булган территорияль зоналарның чикләре контурлары, әмма территорияль зоналарның төрлө номерлары бер төрдәгә төрлө территорияль зоналарга керә.

5. Мәжбүри тәртиптә чикләр һәм шәһәр төзелеше регламентлары билгеләнә торган территорияль зоналардан тыш, шәһәр төзелешен зоналаштыру картасында шулай ук түбәндәгеләр күрсәтелде:

- шәһәр төзелеше регламентларының гамәлдә булуы кагыйль торган жирләр;
- шәһәр төзелеше регламентлары билгеләнми торган жирләр;
- барлык жир кишәрлегенә карата билгеләнгән территория зонасы регламенты нигезендә жирләрдән (жир кишәрлегенән яисә аның өлешенән) фактта яисә планлаштырылган файдалану территорияләре.

Күрсәтелгән жирләр һәм территорияләр өчен түбәндәгә исемнәр һәм шартлы текст тамгалары (индекслар) кулланыла:

1) Шәһәр төзелеше регламентларының гамәлдә булуы кагыйль торган жирләр

<b>Функциональ зона</b>	<b>Атамасы</b>
ЛО	Сызыклы объектларны урнаштыру өчен билгеләнгән жир кишәрлекләре
ДПИ	Файдалы казылмалар чыгару өчен бирелгән жир кишәрлекләре
ТОП	Гомуми файдалану территорияләре

11.2.

2) шәһәр төзелеше регламентлары билгеләнми торган жирләр

<b>Функциональ зона</b>	<b>Атамасы</b>
ЛФ	Урман фонды жирләре
ВО	Жир өсте сулары белән капланган жирләр
СХ	Авыл хужалыгы билгеләнешендәгә жирләр составындагы авыл хужалыгы жирләре

3) жирләрдән фактта яисә планлаштырыла торган файдалану территорияләре:

<b>Функциональ зона</b>	<b>Атамасы</b>
Ж1-Ф	Ж1 зонасы регламенты нигезендә жирләрдән факттагы файдалану территориясе
И-Ф	И зонасы регламенты нигезендә жирләрдән факттагы файдалану территориясе
СХ2-Ф	СХ2 зонасы регламенты нигезендә жирләрдән факттагы файдалану территориясе

Күрсәтелгән жирләр һәм территорияләр территорияль зоналар булып тормый, әлеге жирләр һәм территорияләр чикләре турында белешмәләр әзерләнми һәм күчмәс мөлкәтнең бердәм дәүләт реестрына кертелми.

6. Россия Федерациясе Шәһәр төзелеше кодексы нигезендә шәһәр төзелешен зоналаштыру картасында мәжбүри тәртиптә мондый эшчәнлекне гамәлгә ашыру планлаштырылган очракта территорияне комплекслы үстерү эшчәнлеген гамәлгә ашыру күздә тотыла торган территорияләр билгеләнә. Мондый территорияләрнең чикләре бер яки берничә территорияль зона чикләрендә билгеләнә.

Чикләрендә территорияне комплекслы үстерү эшчәнлеген гамәлгә ашыру каралган территорияләр «Кармалка авыл жирлеге» муниципаль берәмлеге чикләрендә ачыкланмаган, шуңа бәйле рәвештә әлеге Кагыйдәләр материалларында күрсәтелмәгән.



## **22 статья. Шәһәр төзелешен зоналаштыру картасы. Территориядән файдалануның махсус шартлары булган зоналар**

1. «Шәһәр төзелешен зоналаштыру картасы. Территориядән файдалануның махсус шартлары булган зоналар» әлеге Кагыйдәләрнең аерылгысыз өлеше булып тора.

Бу картада территориядән файдалануның махсус шартлары булган зоналарның чикләре чагылдырылды, алар Россия Федерациясә законнары нигезендә жир кишәрлекләреннән һәм капитал төзелеш объектларыннан файдалануга өстәмә чикләүләр кертәләр.

2. Әлеге Томның 29.1 статьясындагы 29.1 өлеше нигезләмәләре нигезендә әлеге зоналарның махсус шартлары булган кагыйдәләре кысаларында территориядән файдалануның махсус шартлары булган зоналар өч төргә бүленә: билгеләнгән планлаштырыла торган, ориентлаштырылган.

Шәһәр төзелешен зоналаштыру картасында билгеләнгән һәм территориядән файдалануның махсус шартлары булган зоналарның чикләре генә күрсәтелә.

Шәһәр төзелешен зоналаштыру картасында территориядән файдалануның махсус шартлары булган ориентлашу зоналары чикләре чагылдырылмый, чөнки алар жир кишәрлекләреннән һәм капитал төзелеш объектларыннан файдалануны чикләү өлешендә юридик көчкә ия түгел. Әлеге зоналарның яқынча чикләре жирлекнең генераль планы нигезләү материаллары составына керә торган генераль планы карталарында чагылдырылырга мөмкин.

Территориядән файдалануның махсус шартлары булган шәһәр төзелешен зоналаштыруны картадан алу мәгълүмати-белешмә характерда була. Территориянең махсус шартлары планлаштырылган зоналар чикләрендә тулысынча яисә өлешчә урнашкан жир кишәрлекләре хокукы бирүчеләр мондый зоналар өчен билгеләнгән чикләүләрнең гамәлдә булуын суд тәртибендә дөгъваларга хокуклы.

2. Жир кишәрлекләре һәм капитал төзелеш объектлары, аларның характеристикалары күрсәтелгән зоналар чикләрендә тулысынча яисә өлешчә билгеләнгән яисә планлаштырыла торган территориядән файдалануның махсус шартлары булган зоналар чикләрендә урнашкан жир кишәрлекләре һәм капитал төзелеш объектларыннан файдалануның әлеге Кагыйдәләргә туры килми торган чикләрендә урнашкан.

3. Күрсәтелгән картада территориядән файдалануның махсус шартлары булган зоналар чикләреннән тыш, махсус сакланылучы табигать территорияләре, мәдәни мирас объектлары территорияләре, ачыкланган мәдәни мирас объектлары, мәдәни мирас объектлары билгеләренә ия объектлар чикләре; тарихи жирлекләр территорияләре чикләре чагылдырылырга мөмкин.

## **23 статья. Территориаль зоналар чикләре турында белешмәләр**

1. Әлеге Кагыйдәләргә мәжбүри кушымта итеп билгеләнгән территориаль зоналар чикләре урынының график тасвирламасы булган билгеләнгән территориаль зоналар чикләре турында белешмәләр, күчемсез мөлкәтнең Бердәм дәүләт реестрын алып бару өчен файдаланыла торган координаталар системасында әлеге чикләрнең характерлы нокталары координаталары исемлеге була.

Россия Федерациясә Шәһәр төзелеше кодексы нигезендә жирлекнең жирле үзидарә органнары шулай ук территориаль зоналар чикләре урынының текст тасвирламасын эзерләргә хокуклы. Әлеге Кагыйдәләр проектың эшләү кысаларында территориаль зоналар чикләре урынының текст тасвирламасы эзерләнмәгән һәм территориаль зоналар чикләре турындагы белешмәләргә кертелмәгән.

2. Территория зоналары чикләре турындагы белешмәләр түбәндәгеләр рәвешендә бирелә:

1) «Торак пунктлар, территориаль зоналар, махсус сакланылучы табигать территорияләре, территорияләр, махсус сакланылучы табигать территорияләре чикләренә, территориядән файдалануның махсус шартлары булган зоналарның, территориядән файдалануның махсус шартлары булган зоналарның урнашу урынын график тасвирлау

формасын, торак пунктлар, территориаль зоналар чикләренен текст тасвирламасы рәвешен, торак пунктлар, территориаль зоналар, аеруча саклана торган табигать территорияләре чикләренен, территориядән файдалануның махсус шартлары булган зоналарның координаталарын билгеләү төгәллеген таләпләрен, территориядән файдалануның махсус шартлары булган электрон документ форматын, территориядән файдалануның торак пунктлар, территориаль зоналар, махсус саклана торган табигый территорияләр, территорияләрдән, территорияләрдән файдалану шартлары булган зоналар чикләре турында белешмәләр форматын, территориядән файдалануның махсус сакланучы зоналар, территорияләрдән файдалану шартлары булган электрон документ форматын билгеләү турында» нигезендә әлегә Кагыйдәдәге PDF форматындагы электрон документ формасын;

2) территориаль зоналар чикләре турында мәгълүматны күчәмсез мөлкәтнең бердәм дәүләт реестрына кергү өчен кирәкле XML форматындагы электрон документлар рәвешендә.

# III бүлек ШӘҺӘР ТӨЗЕЛЭШЕ РЕГЛАМЕНТЛАРЫ

## IX БҮЛЕК. Шәһәр төзелеше регламентлары

### 24 статья. Шәһәр төзелеше регламенты составы

11.2. Шәһәр төзелеше регламентында жир кишәрлекләренәң хокукий режимы билгеләнә, шулай ук жир кишәрлекләре өслегендә булган һәм аларны төзү процессында һәм капитал төзелеш объектларын эксплуатацияләү процессында кулланыла торган бөтен нәрсә кебек үк.

2. Шәһәр төзелеше регламентлары түбәндәгеләрне исәпкә алып билгеләнде:

1) территориаль зона чикләрендә жир кишәрлекләреннән һәм капитал төзелеш объектларыннан фактта файдалануны;

2) жир кишәрлекләреннән һәм капитал төзелеш объектларыннан гамәлдәге һәм планлаштырыла торган файдалануның төрле төрләренәң бер территориаль зонасы чикләрендә яраштыру мөмкинлекләре;

3) функциональ зоналар һәм аларның генераль план белән билгеләнгән планлаштырыла торган үсеш характеристикалары;

4) территория зоналары төрләре;

5) мәдәни мирас объектларын, шулай ук махсус сакланылучы табигать территорияләрен, башка табигать объектларын саклау таләпләре.

3. Шәһәр төзелеше регламентының гамәлдә булуы шәһәр төзелешен зоналаштыру картасында билгеләнгән территориаль зона чикләрендә урнашкан барлык жир кишәрлекләренә һәм капитал төзелеш объектларына кагыла.

4. Шәһәр төзелеше регламентының гамәлдә булуы жир кишәрлекләренә кагылмый:

1) Россия Федерациясе халыкларының мәдәни мирас объектларының (тарихи һәм мәдәни ядкарьләренәң) бердәм дәүләт реестрына кертелгән ядкарьләр һәм ансамбльләр территорияләре чикләрендә, шулай ук ачыкланган мәдәни мирас объектлары һәм мәдәни мирас объектларын саклау турында Россия Федерациясе законнарында билгеләнгән тәртиптә кабул ителә торган ядкарьләр яисә ансамбльләр территорияләре чикләрендә;

2) гомуми файдаланудагы территорияләр чикләрендә;

3) линия объектларын урнаштыру өчен билгеләнгән һәм/яисә линия объектлары белән мәшгуль булган объектлар;

4) файдалы казылмалар чыгару өчен бирелгән.

5. Территорияләрдән файдалануның махсус шартлары булган зоналарга карата шәһәр төзелеше регламентлары Россия Федерациясе законнары нигезендә билгеләнә.

6. Шәһәр төзелеше регламентлары махсус икътисадый зоналар һәм алгарышлы үсеш территорияләре чикләрендә урнашкан авыл хужалыгы билгеләнешендәге жирләр, авыл хужалыгы билгеләнешендәге жирләр составындагы авыл хужалыгы жирләре өчен авыл хужалыгы жирләре, жир өсте сулары, запас жирләре, махсус сакланылучы табигать территорияләре жирләре (дәвалау-савыктыру жирлекләре һәм курортлар жирләреннән тыш) өчен билгеләнми.

7. Шәһәр төзелеше регламентында тиешле территориаль зона чикләрендә урнашкан жир кишәрлекләренә һәм капитал төзелеш объектларына карата түбәндәгеләр күрсәтелә:

1) жир кишәрлекләреннән һәм капитал төзелеш объектларыннан рөхсәт ителгән файдалану төрләре;

2) жир кишәрлекләренәң иң чик (минималь һәм (яисә) максималь күләмнәре һәм рөхсәт ителгән төзелешнәң, капитал төзелеш объектларын реконструкцияләүнең иң чик параметрлары;

2.1) капитал төзелеш объектларының архитектура-шәһәр төзелеше йөзәнә таләпләр;

3) Россия Федерациясе законнары нигезендә билгеләнә торган жир кишәрлекләреннән һәм капитал төзелеш объектларыннан файдалануны чикләү;

4) территориянең коммуналь, транспорт, социаль инфраструктура объектлары белән тәмин ителешенәң мөмкин булган минималь дәрәжәсенәң исәп-хисап күрсәткечләре һәм күрсәтелгән объектларның халык өчен территориаль файдалана алу мөмкинлегенәң максималь

мөмкин булган дәрәжәсенә исәп-хисап күрсәткечләре, шәһәр төзелеш регламенты кулланыла торган территория чикләрендә территорияне комплекслы үстерү эшчәнлеген гамәлгә ашыру каралган очракта.

8. Жир кишәрлекләреннән һәм капитал төзелеш объектларыннан файдалануның рәхсәт ителгән төп төрләрен билгеләү һәр территория зонага карата мәжбүри кулланылырга тиеш, аңа карата шәһәр төзелеш регламенты билгеләнә.

9. Жир кишәрлекләреннән һәм капитал төзелеш объектларыннан рәхсәт ителгән файдалануның барлык төрләре жир кишәрлекләреннән һәм капитал төзелеш объектларыннан файдалануның рәхсәт ителгән төп төрләренә карата өстәмә буларак кына рәхсәт ителә һәм алар белән бергә гамәлгә ашырыла. Төп яки шартлы рәхсәт ителгән төр урынына рәхсәт ителгән файдалануның ярдәмче төрен куллану рәхсәт ителми.

10. Жир кишәрлекләреннән һәм капитал төзелеш объектларыннан файдалануның рәхсәт ителгән бер төрен үзгәртү, әлеге Кагыйдәләрдә билгеләнгән тәртиптә техник регламентлар таләпләрен үтәгән очракта, шәһәр төзелеш регламенты нигезендә гамәлгә ашырыла.

11. Дәүләт хакимияте органнарыннан, жирле үзидарә органнарыннан, дәүләт һәм муниципаль учреждениеләрдән, дәүләт һәм муниципаль унитар предприятиеләрдән тыш, жир кишәрлекләреннән һәм капитал төзелеш объектларыннан рәхсәт ителгән файдалануның төп һәм ярдәмчел төрләре жир кишәрлекләренә һәм капитал төзелеш объектларына хокук ияләре тарафыннан өстәмә рәхсәтләрдән һәм килештерүләрдән башка мөстәкыйль рәвештә сайлана.

12. Жир кишәрлегеннән яисә капитал төзелеш объектыннан файдалануның шартлыча рәхсәт ителгән төренә рәхсәт бирү Россия Федерациясе Шәһәр төзелеш кодексының 39 статьясы нигезендә әлеге Кагыйдәләрдә билгеләнгән тәртиптә гамәлгә ашырыла.

13. Шәһәр төзелеш регламентларының гамәлдә булуы кагылмый торган яисә шәһәр төзелеш регламентлары билгеләнми торган жирләрдә урнашкан жир кишәрлекләреннән һәм капитал төзелеш объектларыннан рәхсәт ителгән файдалануның бер төрен үзгәртү турындагы карарлар федераль законнар нигезендә мондый файдалануның башка төренә кабул ителә.

14. Сызыклы объектларны (гомуми файдаланудагы федераль һәм региональ әһәмиятле автомобиль юлларыннан һәм гомуми файдаланудагы тимер юллардан тыш) урнаштыру, саклагыч корылмаларны (утыртмаларны), мелиорация объектларын, антенна-мачта корылмаларын, мәгълүмат һәм геодезик тамгаларны урнаштыру теләсә кайсы территория зонада рәхсәт ителгән файдалануның рәхсәт ителгән төрләре исемлегендә күрсәтелмичә генә рәхсәт ителә.

15. Жир кишәрлекләреннән рәхсәт ителгән файдалану төрләре Росреестрның 2020 елның 10 октябрендәге П/0412 номерлы боерыгы белән расланган жир кишәрлекләреннән файдалануның рәхсәт ителгән төрләре классификаторы (алга таба - Классификатор) нигезендә билгеләнә. Күрсәтелгән классификаторда рәхсәт ителгән файдалану төрләре атамалары, аларның кодлары (санлы билгеләре) һәм жир кишәрлегеннән рәхсәт ителгән файдалану төрен тасвирлау бар. Жир кишәрлегеннән рәхсәт ителгән файдалану төренә текстлы исеме һәм аның коды (санлы билгеләнеше) бертөрле булып тора.

16. Жир кишәрлекләренә иң чик (минимал һәм (яисә) максимал күләмнәре һәм рәхсәт ителгән төзелешнең иң чик параметрлары, капитал төзелеш объектларын реконструкцияләү түбәндәгеләренә үз эченә ала:

1) жир кишәрлекләренә иң чик (минимал һәм (яисә) максимал күләмнәре, шул исәптән аларның мәйданы;

2) катларның чикле саны һәм биналарның, корылмаларның чикле биеклеге;

3) жир кишәрлеге чикләрендә төзелеш алып баруның максимал проценты, ул жир кишәрлегенә бөтен мәйданына төзелеп бетәргә мөмкин булган суммар мәйданы нисбәте буларак билгеләнә;

4) биналарны, төзелешләренә, корылмаларны мөмкин кадәр урнаштыру урыннарын билгеләү максатларында жир кишәрлекләре чикләреннән минимал чигенүләр, якында биналар, корылмалар төзү тыела.

17. Жир кишәрлекләренә иң чик (минимал һәм (яисә) максимал күләмнәре һәм рәхсәт ителгән төзелешнең, капитал төзелеш объектларын реконструкцияләүнең иң чик параметрлары, кагыйдәләр, техник регламентлар, шәһәр төзелеш проектлау нормативлары,

санитария кагыйдэлэре тарафыннан иң чик параметрларга карата таләпчән таләпләр каралмаган очрактарда кулланыла.

18. Жир кишәрлегенәң минималь күләменә (мәйданына) чикләүләр бер хокукка ия булган файдалануның бер төре булган чиктәш жир кишәрлекләренә кагылмый.

19. Бинаның беренче катларында барлык өске катлар да бар, шул исәптән мансард катлары да, шулай ук цоколь катның өске өлеше планлаштырылган билге дәрәжәсеннән кимендә 2 метрга югарырак күтәрелсә.

19.1. Классификатор коды белән рәхсәт ителгән куллану төре өчен корылмаларның (антенна-мачта) иң чик биеклегә билгеләнергә тиеш түгел.

20. Жир кишәрлеген төзүнең максималь проценты жир кишәрлегендә урнашкан барлык биналарның һәм корылмаларның мәйданын, ясылыклы корылмалардан һәм жир кишәрлеге өслегендәге капитал төзелеш объектларынан (объектның жир асты өлеше) тыш, исәпкә ала.

21. Территория зоналары чикләрендә жир кишәрлекләреннән һәм капитал төзелеш объектларынан рәхсәт ителгән файдалануның бертөрле төрләре булган, әмма жир кишәрлекләренәң чикле (минималь һәм (яисә) максималь) күләмнәре һәм рәхсәт ителгән төзелешнең иң чик параметрлары белән, капитал төзелеш объектларын реконструкцияләү һәм мондый зурлыкларның һәм параметрларның ярашмалары белән подзонолар билгеләнергә мөмкин.

## 25 статья. Территориаль зоналарның шәһәр төзелеш регламентлары

Шәһәр төзелеш регламентлары территориаль зонаның һәр төренә карата билгеләнә. Территория зонасының һәр төренәң шәһәр төзелеш регламентының гамәли көче әлегә төрдәге барлык билгеләнгән территориаль зоналарга кагыла.

### 25.1. Рәхсәт ителгән файдалануның төрле төрләре

Жир кишәрлекләреннән һәм капитал төзелеш объектларынан рәхсәт ителгән файдалануның барлык төрләре жир кишәрлекләреннән һәм капитал төзелеш объектларынан файдалануның төп һәм шартлы рәхсәт ителгән төрләренә карата өстәмә буларак кына рәхсәт ителә һәм алар белән бергә гамәлгә ашырыла. Рәхсәт ителгән файдалануның ярдәмче төрен сайлап алу төп яки шартлы рәвештә рәхсәт ителгән күренешкә өстәмә рәвештә генә мөмкин, аны төп яки шартлы рәхсәт ителгән төр урынына билгеләргә ярамай.

Жир участкаларының иң чик (минималь һәм (яисә) максималь күләмнәре, шулай ук рәхсәт ителгән файдалануның ярдәмче төрләре өчен жир кишәрлекләре чикләреннән минималь чигенүләр күрсәтелми, чөнки алар файдалануның төп яисә шартлы рәхсәт ителгән төре белән билгеләнә.

Шәһәр төзелеш регламентында әлегә төрне Классификаторда тасвирлау нигезендә конкрет төп яки шартлы рәхсәт ителгән төр өчен рәхсәт ителгән рәхсәт ителгән файдалануның ярдәмче төрләре күрсәтелми.

Жир кишәрлекләреннән һәм капитал төзелеш объектларынан рәхсәт ителгән файдалануның барлык төрләре; файдалануның ярдәмче төре билгеләнә торган төп яисә шартлы рәхсәт ителгән төр кодлары һәм ярдәмче төрләр өчен рәхсәт ителгән төзелешнең иң чик параметрлары:

Рәхсәт ителгән файдалануның ярдәмче төре коды	Рәхсәт ителгән файдалануның ярдәмче төре исеме	Куллануның ярдәмче төре билгеләнә торган төп һәм шартлы рәхсәт ителгән төрләре кодлары	Капитал төзелеш объектларын рәхсәт ителгән төзүнең һәм реконструкцияләүнең иң чик параметрлары	
			катларның чикле саны, төзелешнең чикле биеклегә	Төзелешнең максималь проценты
1.15	Авыл хужалыгы продукциясен саклау һәм эшкәртү	1.8, 1.9, 1.10, 1.11, 1.12, 1.13	н.у.	н.у.

1.18	Авыл хужалыгы житештерүен тээмин итү	1.8, 1.9, 1.10, 1.11, 1.12, 1.13	н.у.	н.у.
1.19	Печән чабу	1.8	0	н.у.
1.20	Авыл хужалыгы хайваннарын коткару	1.8	0	н.у.
2.7.1.	Автотранспортны саклау	2.1.1; 2.5; 2.6; 4.1	1 кат, 4.5 м	20%
3.1.1.	Коммуналь хезмэтләр күрсәтү	1.7; 1.8; 1.9; 1.10; 1.11; 1.12; 1.13; 1.14; 1.15; 1.16; 1.17; 1.18; 2.1.1; 2.4; 2.5; 2.7.1	н.у.	н.у.
3.2.4	Тулай торақлар	3.5.2, 6.12	н.у.	н.у.
3.3	Көнкүреш хезмәте	2.5; 2.6; 3.2.4	н.у.	н.у.
3.6.1.	Мәдәни-ял итү эшчәнлеге объектлары	3.6.2.	н.у.	н.у.
3.10.1	Амбулатор ветеринария хезмәте күрсәтү	1.8, 1.9, 1.10, 1.11	н.у.	н.у.
4.4	Кибетләр	3.4.1, 3.4.2, 3.10.1, 4.8.1, 5.2.1, 6.4, 6.9, 7.6, 9.2.1, 12.1	н.у.	н.у.
4.6	Ижтимагый туклану	4.3, 4.4, 4.7, 4.8.1, 5.2.1, 7.6, 9.2.1	н.у.	н.у.
4.9	Хезмәт урыны гаражлары	3.1, 3.1.2, 3.4.2, 3.8, 3.8.1, 3.9.2, 3.9.3, 4.1, 4.8.1	н.у.	н.у.
4.9.1.3	Автомобиль югычлары	4.9, 4.9.1.1, 4.9.1.4	2 кат, 10 метр	н.у.
4.9.1.4	Автомобильләрне ремонтлау	4.9.1.1, 4.9.1.3	2 кат, 10 метр	н.у.
5.1.3	Спорт белән шөгыйльләнү өчен мәйданчықлар	3.6.2, 5.2.1, 9.2.1	0	н.у.
5.4	Кече суднолар өчен причаллар	3.6.2, 5.2.1, 9.2.1	н.у.	н.у.
11.1	Су объектларыннан гомуми файдалану	9.2.1	н.у.	н.у.
11.3	Гидротехник корылымалар	1.13	н.у.	н.у.

## 25.2. Шәхси торақ төзелеше зоналарының шәһәр төзелеше регламенты (Ж1)

Шәхси торақ төзелеше зоналарының шәһәр төзелеше регламенты (Ж1) әлеге Кагыйдәләр билгеләгән Ж1 индексы булган территориаль зоналарга кагыла.

Шәхси торақ төзелеш зоналары түбәндәгеләрне урнаштыру өчен билгеләнгән:

- индивидуаль торақ төзелеше һәм шәхси ярдәмче хужалык алып бару өчен билгеләнгән шәхси жир кишәрлекләре белән аерым торучы торақ йортлар;

- блокланган торақ йортлар;

- аз катлы торақ йортлар (дүрт катка кадәр, мансардны да кертеп).

Торақ зоналарда социаль һәм коммуналь-көнкүреш билгеләнешендәге аерым торучы, төзелгән яисә кушып төзелгән объектларны, сәламәтлек саклау объектларын, мәктәпкәчә, башлангыч гомуми һәм урта гомуми белем бирү объектларын, культ биналарын, автомобиль транспорты стоянкаларын, гараж билгеләнешендәге объектларны, гражданның яшәвенә бәйлә һәм әйләнә-тирә мохиткә тискәре йогынты ясамаучы объектларны урнаштыру рөхсәт ителә. Торақ зоналар составына шулай ук бакчачылыкны алып бару өчен билгеләнгән территорияләр дә кертелергә мөмкин.

Жир кишәрлекләре барлыкка килгәндә (шул исәптән, бүлешү яки бүлү юлы белән) рөхсәт ителгән куллану төрләре белән урам буйлап (юл йөрү) жир кишәрлегенен минималь киңлеге 2.1, 2.2, 2.3 коды белән файдалану төрләре булган жир кишәрлекләре төзелгәндә, 16 м дан да ким булмаган күләмдә булырга тиеш.

2.1, 2.2, 2.3 кодлары өчен индивидуаль гаражларны урам (юл йөрү) ягыннан жир кишәрлеге чигендә урнаштыру рөхсәт ителә.

Катларның иң чик саны һәм кодлар белән рөхсәт ителгән куллану төрләре өчен иң чик биеклек 2.1, 2.2, 2.3 төп биналарга, корылмаларга һәм корылмаларга карата билгеләнә. ярдәмче корылмаларның максималь биеклеге 3,5 м яссы түбә башына кадәр, 4,5 м тәгәрмәчле түбә очына кадәр.

Шәхси торак төзелеше өчен түбәндәге ераклыklarны алырга кирәк:

- участокның чигеннән торак йортның стенасына кадәр - 3 метрдан да ким булмаган, урам ягыннан кимендә 5 метр, юл ягыннан - 3м;

- участок чикләреннән алып хужалык корылмаларына кадәр - кимендә 1 метр;

- торак бина тәрәзәләреннән алып күрше участка урнашкан хужалык корылмаларына кадәр - кимендә 10 метр;

- үзәкләштерелгән канализация булмаганда, күрше йортның диварларына кадәр ара - 12 метрдан да ким түгел;

- үзәкләштерелгән канализация булмаганда бәдрәфтән су белән тәэмин итү чыганагына кадәр ара (кое) - 25 метрдан да ким түгел.

Блокланган һәм аз катлы күпкатлы торак төзелеше өчен түбәндәге ераклыklarны алырга кирәк:

- участокның чигеннән торак йорт стенасына кадәр - 3 метрдан да ким булмаган, урам-5м ягыннан - 3 метрдан ким булмаган, үтеп китү коды өчен кимендә 3 метр;

- 2-3 кат биеклектәге торак биналарның озын яклары арасында: 15 м дан да ким булмаган; 4 кат: 20 м дан да ким булмаган (көнкүреш өзеклекләре);

- шул ук биналарның тәрәзәләре 10 метрдан да ким булмаган озын яклары һәм торчалары арасында.

Гомуми файдаланудагы мәйданчыклар торак һәм ижтимагый биналардан ераклыкта урнаштырылырга тиеш:

- балаларны торак биналарга кадәр уйнау өчен - 12 м;

- өлкән яшьтәге халыкның ялы өчен - 10 м;

- автомобиль кую өчен - 10 м;

- спорт белән шөгылләнү өчен 10 метрдан 40 метрга кадәр;

- хужалык максатлары өчен - 20 м;

- калдыклар өчен контейнерлы мәйданчыклар - 20 метрдан 100 метрга кадәр.

Автомобиль транспортын саклау урыннарыннан тыш, урамнар ягыннан булышу корылмаларын урнаштыру рөхсәт ителми.

Иноляцияне исәпкә алып, 2.1, 2.2, 2.3 - 2 м кодлар белән рөхсәт ителгән куллану төрләре киртәләренен максималь биеклеге 2.1.1, 2.3 - 1.5 м. Чиктәш участоклар арасындагы материал һәм тип киртәләр, яшелчә бакчалары биләгән өлештә - тонык, челтәрле, кояш яктысын үткәрә торган чикләвек түгел.

Жир кишәрлекләреннән һәм капитал төзелеш объектларыннан рөхсәт ителгән файдалану төрләре; жир кишәрлекләренен иң чик (минималь һәм (яисә) максималь күләмнәре һәм рөхсәт ителгән төзелешнең, капитал төзелеш объектларын реконструкцияләүнең иң чик параметрлары:

Рөхсәт ителгән файдалану төре		Капиталь төзелеш объектларын рөхсәт ителгән төзүнең һәм реконструкцияләүнең иң чик параметрлары			
Коды	Атамасы	Жир кишәрлегенен зурлыгы (кв.м)	катлар саны / төзелеш биеклеге	Төзелешнең максималь проценты	жир кишәрлекләре чикләреннән минималь чигенүләр
<b>Рөхсәт ителгән файдалануның төп төрләре</b>					

2.1	Шәхси торак төзелеше өчен	мин. - 1000макс. - 1200	3 кат/18 м	20 %	5/3
2.2	Шәхси ярдәмче хужалык алып бару өчен (йорт янындагы жир кишәрлеге)	мин. - 1000макс. - 2000	3 кат/18 м	20 %	5/3
2.3	Тоташ торак төзелеше	мин. - 1000макс. - 2500	3 кат/18 м	30%	5/3
3.4.1.	Амбулатория-хастаханә хезмәте күрсәтү	н.у.	н.у.	н.у.	н.у.
3.5.1	Мәктәпкәчә, башлангыч һәм урта гомуми белем бирү	н.у.	н.у.	н.у.	10/н.у.
3.8	Ижтимагый идарә	н.у.	н.у.	н.у.	н.у.
3.8.1.	Дәүләт идарәсе	н.у.	н.у.	н.у.	н.у.
5.1.3	Спорт белән шөгыльләнү өчен майданчыклар	н.у.	н.у.	н.у.	н.у.
9.3	Тарихи-мәдәни эшчәнлек	н.у.	н.у.	н.у.	н.у.
11.1	Су объектларыннан гомуми файдалану	н.у.	н.у.	н.у.	н.у.
11.2	Су объектларыннан махсус файдалану	н.у.	н.у.	н.у.	н.у.
11.3	Гидротехник корымалар	н.у.	н.у.	н.у.	н.у.
12.0	Гомуми файдаланудагы жир кишәрлекләре (территорияләр)	н.у.	н.у.	н.у.	н.у.
12.0.1	Урам-юл чөлтәре	н.у.	н.у.	н.у.	н.у.
12.0.2	Территорияне төзекләндерү	н.у.	н.у.	н.у.	н.у.
<b>Рөхсәт ителгән файдалануның шартлы рөхсәт ителгән төрләре</b>					
2.1.1.	Кече катлы күпфатирлы торак төзелеше	мин. - 1200макс. - н.у.	4 кат (мансардны да кертеп)/20 м	40%	н.у.
2.7	Торак төзелешенә хезмәт күрсәтү	н.у.	н.у.	н.у.	н.у.
2.7.1.	Автотранспортны саклау	н.у.	н.у./4.5 м	н.у.	н.у.
3.1	Коммуналь хезмәт күрсәтү	н.у.	н.у.	н.у.	н.у.
3.1.1.	Коммуналь хезмәтләр күрсәтү	н.у.	н.у.	н.у.	н.у.
3.1.2.	Коммуналь хезмәтләр күрсәтүне тәмин итүче оешмаларның административ биналары	н.у.	н.у.	н.у.	н.у.
3.2.1.	Социаль хезмәт күрсәтү йортлары	н.у.	н.у.	н.у.	н.у.
3.2.2.	Халыкка социаль ярдәм күрсәтү	н.у.	н.у.	н.у.	н.у.
3.2.3	Элементә хезмәт күрсәтү	н.у.	н.у.	н.у.	н.у.
3.2.4	Тулай тораклар	н.у.	н.у.	н.у.	н.у.
3.3	Көнкүреш хезмәте	н.у.	н.у.	н.у.	н.у.
3.6.1.	Мәдәни-ял итү эшчәнлеге объектлары	н.у.	н.у.	н.у.	н.у.
3.7	Дини файдалану	н.у.	н.у.	н.у.	н.у.
3.7.1.	Дини йолаларны гамәлгә ашыру	н.у.	н.у.	н.у.	н.у.
3.7.2.	Дини идарә һәм мөгариф	н.у.	н.у.	н.у.	н.у.
3.9.1.	Гидрометеорология һәм аның белән чиктәш өлкәләр	н.у.	н.у.	н.у.	н.у.



	өлкәсендәге эшчәнлекне тәэмин итү				
3.10.1	Амбулатор ветеринария хезмәте күрсәтү	н.у.	н.у.	н.у.	н.у.
4.1	Эшлекле идарә	н.у.	н.у.	н.у.	н.у.
4.4	Кибетләр	н.у.	2 кат/н.у.	н.у.	н.у.
4.5	Банк һәм иминият эшчәнлегә	н.у.	2 кат/н.у.	н.у.	н.у.
4.6	Ижтимагый туклану	н.у.	2 кат/н.у.	н.у.	н.у.
4.7	Кунакханә хезмәте	н.у.	3 кат/н.у.	н.у.	н.у.
4.9.1.3	Автомобиль югычлары	н.у.	2 кат/10 м	н.у.	н.у.
4.9.1.4	Автомобильләрне ремонтлау	н.у.	2 кат/10 м	н.у.	н.у.
6.8	Элемтә	н.у.	н.у.	н.у.	н.у.
7.6	Урамнан тыш транспорт	н.у.	н.у.	н.у.	н.у.
13.1	Бакчачылык алып бару	мин. - 600макс. - 1500	0 0	11.2.	н.у.
13.2	Бакчачылык тармагын алып бару	мин. - 600макс. - 1500	н.у.	н.у.	н.у.

Искәрмәләр:

«Жир кишәрлегә чикләреннән минималь чигенүләр» графасында вакланма аша жир кишәрлегенә урамнары һәм башка якларыннан чигенү күрсәткечләре китерелә.

«н.у.» шартлы кыскаруы мәгънәсе билгеләнмәгән параметрлар белән билгеләнә.

Жир кишәрлекләреннән һәм капитал төзелеш объектларыннан рөхсәт ителгән файдалануның барлык төрләре рөхсәт ителгән файдалануның төп һәм шартлы төрләре өчен IX Бүлектә күрсәтелгән таблица, 25 статья, әлеге Томның 25.1 пункты нигезендә билгеләнә.

Әлеге статьяда жайга салынмаган күрсәткечләр техник регламентлар, норматив техник документлар, шәһәр төзелешен проектлау нормативлары һәм башка норматив документлар таләпләре нигезендә билгеләнә.

Шәһәр төзелешә регламенты тарафыннан билгеләнгән жир кишәрлекләренә чик (минималь) күләмнәре түбәндәге очракларда кулланылмый:

- жир кишәрлегә хосусый миләктәгә жир кишәрлеген һәм дәүләт милкендәгә яисә муниципаль миләктәгә жирләрне һәм (яисә) жир кишәрлекләрен яңадан бүлү юлы белән һәм майданы жир кишәрлекләренә иң чик (минималь) күләменә туры килә торган жир кишәрлеген жирлектә формалаштыру мөмкинлегә булмау юлы белән төзелсә;

- ике һәм аннан күбрәк жир кишәрлекләрен берләштерү юлы белән жир кишәрлегә барлыкка китерү;

- гамәлдәгә күчмәсез милек объекты астында төзелә торган жир кишәрлегә барлыкка килү һәм майданы жир кишәрлекләренә иң чик (минималь) күләменә туры килә торган жир кишәрлеген формалаштыру мөмкинлегә булмау.

#### **25.4. Инженерлык инфраструктурасы зоналарының шәһәр төзелешә регламенты (И)**

Инженерлык инфраструктурасы зоналарының шәһәр төзелешә регламенты (И) әлеге Кагыйдәләрдә билгеләнгән И индексы булган территорияль зоналарга кагыла.

Инженерлык инфраструктурасы зоналары инженерлык инфраструктурасы объектларын, шул исәптән корымаларны һәм коммуникацияләрне урнаштыру өчен, шулай ук техник регламентлар таләпләре нигезендә мондый объектларның санитар-яклау зоналарын билгеләү өчен билгеләнгән.

Жир кишәрлекләреннән һәм капитал төзелеш объектларыннан рөхсәт ителгән файдалану төрләре; жир кишәрлекләренә иң чик (минималь һәм (яисә) максималь күләмнәре һәм рөхсәт ителгән төзелешнең, капитал төзелеш объектларын реконструкцияләүнең иң чик параметрлары:

Рөхсәт ителгән файдалану төре		Капиталь төзелеш объектларын рөхсәт ителгән төзүнең һәм реконструкцияләүнең иң чик параметрлары			
Коды	Атамасы	Жир кишәрлегенең зурлығы (кв.м)	катлар саны / төзелеш биеклегенә	Төзелешнең максималь проценты	жир кишәрлегенә минималь чыгулар,
<b>Рөхсәт ителгән файдалануның төп төрләре</b>					
2.7.1.	Автотранспортны саклау	н.у.	1 кат/4.5 м	н.у.	н.у.
3.1.1.	Коммуналь хезмәтләр күрсәтү	н.у.	н.у.	н.у.	н.у.
3.1.2.	Коммуналь хезмәтләр күрсәтүне тәэмин итүче оешмаларның административ биналары	н.у.	н.у.	н.у.	н.у.
3.9.1.	Гидрометеорология һәм аның белән чиктәш өлкәләр өлкәсендәге эшчәнлекне тәэмин итү	н.у.	н.у.	н.у.	н.у.
4.9	Хезмәт урыны гаражлары	н.у.	н.у.	н.у.	н.у.
6.7	Энергетика	н.у.	н.у.	н.у.	н.у.
7.5	Торба үткәргеч транспорт	н.у.	н.у.	н.у.	н.у.
11.1	Су объектларыннан гомуми файдалану	н.у.	н.у.	н.у.	н.у.
11.2	Су объектларыннан махсус файдалану	н.у.	н.у.	н.у.	н.у.
11.3	Гидротехник корымалар	н.у.	н.у.	н.у.	н.у.
12.0.1	Урам-юл челтәре	н.у.	н.у.	н.у.	н.у.
12.0.2	Территорияне төзекләндерү	н.у.	н.у.	н.у.	н.у.
<b>Рөхсәт ителгән файдалануның шартлы рөхсәт ителгән төрләре</b>					
4.4	Кибетләр	н.у.	3 кат/н.у.	н.у.	н.у.
6.8	Элемтә	н.у.	н.у.	н.у.	н.у.
7.4	Һава транспорты	н.у.	н.у.	н.у.	н.у.

Искәрмәләр:

«н.у.» шартлы кыскаруы мәгънәсе билгеләнмәгән параметрлар белән билгеләнә.

Жир участкаларын һәм капитал төзелеш объектларын рөхсәт ителгән куллануның ярдәмчә төрләре рөхсәт ителгән куллануның төп һәм шартлы төрләре өчен әлеге Томның IX бүлегендә күрсәтелгән таблицага, 25 статьясына, 25.1 пунктна ярашлы рәвештә билгеләнә.

Әлеге статьяда жайга салынмаган күрсәткечләр техник регламентлар, норматив техник документлар, шәһәр төзелешен проектлау нормативлары һәм башка норматив документлар таләпләре нигезендә билгеләнә.

### **25.5. III класслы хәвефлелектәге житештерү һәм склад объектлары зоналарының шәһәр төзелеш регламенты (П2)**

III класслы хәвефлелектәге житештерү һәм склад объектлары зоналарының шәһәр төзелеш регламенты (П2) әлеге Кагыйдәләрдә билгеләнгән П2 индексы булган территориаль зоналарга кагыла.

Житештерү зоналары житештерү объектларын әйләнә-тирә мохиткә, склад объектларына төрле йогынты нормативлары белән урнаштыру, шулай ук техник регламентлар таләпләре нигезендә мондый объектларның санитар-яклау зоналарын билгеләү өчен билгеләнгән.

Жир кишәрлекләреннән һәм капитал төзелеш объектларыннан рөхсәт ителгән файдалану төрләре; жир кишәрлекләреннән иң чик (минималь һәм (яисә) максималь күләмнәре һәм рөхсәт ителгән төзелешнең, капитал төзелеш объектларын реконструкцияләүнең иң чик параметрлары:

Рөхсәт ителгән файдалану төре		Капиталь төзелеш объектларын рөхсәт ителгән төзүнең һәм реконструкцияләүнең иң чик параметрлары			
Коды	Атамасы	Жир кишәрлегенә зурлыгы (кв.м)	катлар саны / төзелеш биеклегенә	Төзелешнең максималь проценты	жир кишәрлегенә чикләреннән минималь чигенүләр,
<b>Рөхсәт ителгән файдалануның төп төрләре</b>					
1.15	Авыл хужалыгы продукциясен саклау һәм эшкәртү	н.у.	н.у.	н.у.	н.у.
3.1	Коммуналь хезмәт күрсәтү	н.у.	н.у.	н.у.	н.у.
3.1.1.	Коммуналь хезмәтләр күрсәтү	н.у.	н.у.	н.у.	н.у.
3.1.2.	Коммуналь хезмәтләр күрсәтүне тәмин итүче оешмаларның административ биналары	н.у.	н.у.	н.у.	н.у.
3.9.1.	Гидрометеорология һәм аның белән чиктәш өлкәләр өлкәсендәге эшчәнлекне тәмин итү	н.у.	н.у.	н.у.	н.у.
3.9.2	Фәнни тикшеренүләр үткәртү	н.у.	н.у.	н.у.	н.у.
3.9.3	Фәнни сынаулар үткәртү	н.у.	н.у.	н.у.	н.у.
4.1	Эшлекле идарә	н.у.	н.у.	н.у.	н.у.
4.9	Хезмәт урыны гаражлары	н.у.	н.у.	н.у.	н.у.
6.0	Житештерү эшчәнлегенә	н.у.	н.у.	н.у.	н.у.
6.2	Авыр сәнәгать	н.у.	н.у.	н.у.	н.у.
6.2.1	Автомобиль төзелеш сәнәгате	н.у.	н.у.	н.у.	н.у.
6.3	Җиңел сәнәгать	н.у.	н.у.	н.у.	н.у.
6.3.1.	Фармацевтика сәнәгате	н.у.	н.у.	н.у.	н.у.
6.4	Азык-төлек сәнәгате	н.у.	н.у.	н.у.	н.у.
6.5	Нефтехимия сәнәгате	н.у.	н.у.	н.у.	н.у.
6.6	Төзелеш сәнәгате	н.у.	н.у.	н.у.	н.у.
6.8	Элемтә	н.у.	н.у.	н.у.	н.у.
6.9	Склад	н.у.	н.у.	н.у.	н.у.
6.9.1	Склад мәйданчыклары	н.у.	н.у.	н.у.	н.у.
6.11	Целлюлоз-кәгазь сәнәгате	н.у.	н.у.	н.у.	н.у.
6.12	Фәнни-житештерү эшчәнлегенә	н.у.	н.у.	н.у.	н.у.
11.1	Су объектларыннан гомуми файдалану	н.у.	н.у.	н.у.	н.у.
11.2	Су объектларыннан махсус файдалану	н.у.	н.у.	н.у.	н.у.
11.3	Гидротехник корымалар	н.у.	н.у.	н.у.	н.у.
12.0.1	Урам-юл челтәре	н.у.	н.у.	н.у.	н.у.
12.0.2	Территорияне төзекләндерү	н.у.	н.у.	н.у.	н.у.
<b>Рөхсәт ителгән файдалануның шартлы рөхсәт ителгән төрләре</b>					
2.7.1.	Автотранспортны саклау	н.у.	1 кат/4.5 м	н.у.	н.у.
3.2.3	Элемтә хезмәт күрсәтү	н.у.	н.у.	н.у.	н.у.
3.2.4	Тулай тораклар	н.у.	н.у.	н.у.	н.у.
3.3	Көнкүреш хезмәте	н.у.	н.у.	н.у.	н.у.
3.5.2.	Урта һәм югары һөнәри белем	н.у.	н.у.	н.у.	10/н.у.
4.4	Кибетләр	н.у.	3 кат/н.у.	н.у.	н.у.
4.5	Банк һәм иминият эшчәнлегенә	н.у.	2 кат/н.у.	н.у.	н.у.
4.6	Ижтимагый туклану	н.у.	3 кат/н.у.	н.у.	н.у.
4.9.1.1	Транспорт чараларына ягулык салу	н.у.	н.у.	н.у.	н.у.
4.9.1.3	Автомобиль югычлары	н.у.	2 кат/10 м	н.у.	н.у.

4.9.1.4	Автомобильләрне ремонтлау	н.у.	2 кат/10 м	н.у.	н.у.
7.3	Су транспорты	н.у.	н.у.	н.у.	н.у.
7.4	Һава транспорты	н.у.	н.у.	н.у.	н.у.

Искәрмәләр:

«Жир кишәрлеге чикләреннән минималь чигенүләр» графасында вакланма аша жир кишәрлегенен урамнары һәм башка якларыннан чигенү күрсәткечләре китерелә.

«н.у.» шартлы кыскаруы мәгънәсе билгеләнмәгән параметрлар белән билгеләнә.

Жир участкаларын һәм капитал төзелеш объектларын рөхсәт ителгән куллануның ярдәмче төрләре рөхсәт ителгән куллануның төп һәм шартлы төрләре өчен әлеге Томның IX бүлегендә күрсәтелгән таблицага, 25 статьясына, 25.1 пунктына ярашлы рәвештә билгеләнә.

Әлеге статьяда жайга салынмаган күрсәткечләр техник регламентлар, норматив техник документлар, шәһәр төзелешен проектлау нормативлары һәм башка норматив документлар таләпләре нигезендә билгеләнә.

## 25.6. Авыл хужалыгы билгеләнешендәге объектлар зоналарының шәһәр төзелеш регламенты (СХ2)

Авыл хужалыгы билгеләнешендәге объектлар зоналарының шәһәр төзелеш регламенты (СХ2) әлеге Кагыйдәләрдә билгеләнгән СХ2 индексы булган территорияль зоналарга кагыла.

Авыл хужалыгы билгеләнешендәге объектлар зоналары авыл хужалыгы эшчәнлеген алып бару, фермер хужалыклары, фәнни-тикшеренү, уку һәм авыл хужалыгы житештерүенә бәйле башка максатлар эшчәнлеген тәмин итү өчен, шулай ук аквакультура (балыкчылык), шул исәптән авыл хужалыгы житештерүе өчен кирәкле капитал төзелеш объектларын урнаштыру өчен билгеләнгән.

Жир кишәрлекләреннән һәм капитал төзелеш объектларыннан рөхсәт ителгән файдалану төрләре; жир кишәрлекләренен иң чик (минималь һәм (яисә) максималь күләмнәре һәм рөхсәт ителгән төзелешнең, капитал төзелеш объектларын реконструкцияләүнең иң чик параметрлары:

Рөхсәт ителгән файдалану төре		Капитал төзелеш объектларын рөхсәт ителгән төзүнең һәм реконструкцияләүнең иң чик параметрлары			
Коды	Атамасы	жир участкасының күләме,га	катлар саны / төзелеш биеклеге	Төзелешнең максималь проценты	жир кишәрлеге чикләреннән минималь чигенүләр,
<b>Рөхсәт ителгән файдалануның төп төрләре</b>					
1.3	Яшелчәчелек *)	н.у.	н.у.	н.у.	н.у.
1.5	Бакчачылык	н.у.	н.у.	11.2.	н.у.
1.8	Терлекчелек	макс. - 50	н.у.	н.у.	н.у.
1.9	Жәнлекчелек	макс. - 50	н.у.	н.у.	н.у.
1.10	Кошчылык	макс. - 50	н.у.	н.у.	н.у.
1.11	Дуңгызчылык	макс. - 50	н.у.	н.у.	н.у.
1.12	Умартачылык	макс.- 1	н.у.	10 %	н.у.
1.13	Балыкчылык	н.у.	н.у.	н.у.	н.у.
1.14	Авыл хужалыгын фәнни яктан тәмин итү	н.у.	н.у.	н.у.	н.у.
1.15	Авыл хужалыгы продукциясен саклау һәм эшкәртү	макс. - 10	н.у.	н.у.	н.у.
1.17	Питомниклар	н.у.	н.у.	н.у.	н.у.
1.18	Авыл хужалыгы житештерүен тәмин итү	макс. - 10	н.у.	н.у.	н.у.
1.19	Печән чабу	билгеләнмәгән	билгеләнмәгән	11.2.	билгеләнмәгән

1.20	Авыл хужалыгы хайваннарын коткаруу	билгелэнмэгэн	билгелэнмэгэн	11.2.	билгелэнмэгэн
2.7.1.	Автотранспортны саклау	н.у.	н.у./4.5 м	н.у.	н.у.
3.1.1.	Коммуналь хезмэтлэр күрсэтү	н.у.	н.у.	н.у.	н.у.
3.9.1.	Гидрометеорология һәм аның белән чиктәш өлкөлөр өлкөсөндөгө эшчәнлекне тээмин итү	н.у.	н.у.	н.у.	н.у.
3.10.1	Амбулатор ветеринария хезмәте күрсәтү	н.у.	н.у.	н.у.	н.у.
4.4	Кибетләр	н.у.	3 кат/н.у.	н.у.	н.у.
4.6	Ижтимагый туклану	н.у.	2 кат/н.у.	н.у.	н.у.
4.9.1.1	Транспорт чараларына ягулык салу	н.у.	н.у.	н.у.	н.у.
4.9.1.3	Автомобиль югычлары	н.у.	2 кат/10 м	н.у.	н.у.
6.9	Складлар	н.у.	н.у.	н.у.	н.у.
6.9.1	Склад мәйданчыклары	н.у.	н.у.	н.у.	н.у.
6.12	Фәнни-житештерү эшчәнлегә	н.у.	н.у.	н.у.	н.у.
11.1	Су объектларыннан гомуми файдалану	н.у.	н.у.	н.у.	н.у.
11.2	Су объектларыннан махсус файдалану	н.у.	н.у.	н.у.	н.у.
11.3	Гидротехник корымалар	н.у.	н.у.	н.у.	н.у.
12.0	Гомуми файдаланудагы жир кишәрлекләре (территорияләр)	н.у.	н.у.	н.у.	н.у.
12.0.1	Урам-юл челтәре	н.у.	н.у.	н.у.	н.у.
12.0.2	Территорияне төзөкләндерү	н.у.	н.у.	н.у.	н.у.
<b>Рөхсәт ителгән файдалануның шартлы рөхсәт ителгән төрлөрө</b>					
3.9.2	Фәнни тикшеренүләр үткәрү	н.у.	н.у.	н.у.	н.у.
3.9.3	Фәнни сынаулар үткәрү	н.у.	н.у.	н.у.	н.у.
4.10	Күргәзмә-ярминкә эшчәнлегә	н.у.	н.у.	н.у.	н.у.
5.3	Аучылык һәм балыкчылык	н.у.	н.у.	н.у.	н.у.
6.8	Элемтә	н.у.	н.у.	н.у.	н.у.

Искәрмәләр:

\*) Капиталь төзелеш объектлары булганда, яшелчәчелек теплицалардан файдаланып. «н.у.» шартлы кыскаруы мәгънәсе билгеләнмэгән параметрлар белән билгеләнә.

Жир кишәрлекләреннән һәм капитал төзелеш объектларыннан рөхсәт ителгән файдалануның барлык төрлөрө рөхсәт ителгән файдалануның төп һәм шартлы төрлөрө өчен IX Бүлектә күрсәтелгән таблица, 25 статья, әлеге Томның 25.1 пункты нигезендә билгеләнә.

Әлеге статьяда жайга салынмаган күрсәткечләр техник регламентлар, норматив техник документлар, шәһәр төзелешен проектлау нормативлары һәм башка норматив документлар таләпләре нигезендә билгеләнә.

## **25.7. Табигать ландшафтлары зоналарының шәһәр төзелеш регламенты (P1)**

Табигать ландшафтлары зоналарының шәһәр төзелеш регламенты (P1) әлеге Кагыйдәләрдә билгеләнгән P1 индексы белән территориаль зоналарга кагыла.

Табигать ландшафтлары зоналары табигать ландшафтын саклау өчен билгеләнгән, үз эченә урман фонды жирләре булмаган табигый агач һәм куак үсемлекләр булган территорияләргә кертәләр.

Жир кишәрлекләреннән һәм капитал төзелеш объектларыннан рөхсәт ителгән файдалану төрлөрө; жир кишәрлекләреннән иң чик (минималь һәм (яисә) максималь күләмнәре һәм рөхсәт ителгән төзелешнең, капитал төзелеш объектларын реконструкцияләүнең иң чик параметрлары:

Рөхсәт ителгән файдалану төре		Капиталь төзелеш объектларын рөхсәт ителгән төзүнең һәм реконструкцияләүнең иң чик параметрлары			
Коды	Атамасы	Жир кишәрлегенең зурлыгы (кв.м)	катлар саны / төзелеш биеклегенә	Төзелешнең максималь проценты	жир кишәрлегенә чикләреннән минималь чигенүләр,
<b>Рөхсәт ителгән файдалануның төп төрләре</b>					
9.1	Табигать территорияләрен саклау	н.у.	н.у.	н.у.	н.у.
12.0	Гомуми файдаланудагы жир кишәрлекләре (территорияләр)	н.у.	н.у.	н.у.	н.у.
12.0.1	Урам-юл челтәре	н.у.	н.у.	н.у.	н.у.
12.0.2	Территорияне төзекләндерү	н.у.	н.у.	н.у.	н.у.
<b>Рөхсәт ителгән файдалануның шартлы рөхсәт ителгән төрләре</b>					
3.9.1.	Гидрометеорология һәм аның белән чиктәш өлкәләр өлкәсендәге эшчәнлекне тәмин итү	н.у.	н.у.	н.у.	н.у.
11.1	Су объектларыннан гомуми файдалану	н.у.	н.у.	н.у.	н.у.
11.2	Су объектларыннан махсус файдалану	н.у.	н.у.	н.у.	н.у.
11.3	Гидротехник корымалар	н.у.	н.у.	н.у.	н.у.

Искәрмәләр:

«н.у.» шартлы кыскаруы мәгънәсе билгеләнмәгән параметрлар белән билгеләнә.

Жир участкаларын һәм капитал төзелеш объектларын рөхсәт ителгән куллануның ярдәмче төрләре рөхсәт ителгән куллануның төп һәм шартлы төрләре өчен әлеге Томның IX бүлегендә күрсәтелгән таблицага, 25 статьясына, 25.1 пунктна ярашлы рәвештә билгеләнә.

Әлеге статьяда жайга салынмаган күрсәткечләр техник регламентлар, норматив техник документлар, шәһәр төзелеш проектлау нормативлары һәм башка норматив документлар таләпләре нигезендә билгеләнә.

## 25.8. Зиратлар урнаштыру зоналарының шәһәр төзелеш регламенты (СН1)

Зиратлар урнаштыру зоналарының шәһәр төзелеш регламенты (СН1) әлеге Кагыйдәләрдә билгеләнгән СН1 индексы булган территориаль зоналарга кагыла.

Зиратлар урнаштыру зоналары күмү урыннарын (зиратларны, крематорийларны, башка күмү урыннарын) урнаштыру һәм эшләтү өчен билгеләнгән. Әлеге төр зоналарны урнаштыру күрсәтелгән зоналарны бүлөп чыгару юлы белән генә һәм башка территориаль зоналарда ярамаган килеш тәмин ителергә мөмкин.

Жир кишәрлекләреннән һәм капитал төзелеш объектларыннан рөхсәт ителгән файдалану төрләре; жир кишәрлекләренен иң чик (минималь һәм (яисә) максималь күләмнәре һәм рөхсәт ителгән төзелешнең, капитал төзелеш объектларын реконструкцияләүнең иң чик параметрлары:

Рөхсәт ителгән файдалану төре		Капиталь төзелеш объектларын рөхсәт ителгән төзүнең һәм реконструкцияләүнең иң чик параметрлары			
Коды	Атамасы	Жир кишәрлегенең зурлыгы (кв.м)	катлар саны / төзелеш биеклегенә	Төзелешнең максималь проценты	жир кишәрлегенә чикләреннән минималь чигенүләр,
<b>Рөхсәт ителгән файдалануның төп төрләре</b>					

3.1	Коммуналь хезмэт күрсәтү	н.у.	н.у.	н.у.	н.у.
3.1.1.	Коммуналь хезмәтләр күрсәтү	н.у.	н.у.	н.у.	н.у.
3.9.1.	Гидрометеорология һәм аның белән чиктәш өлкәләр өлкәсендәге эшчәнлекне тәэмин итү	н.у.	н.у.	н.у.	н.у.
7.2.3	Гомуми файдаланудагы транспорт баганалары	н.у.	н.у.	н.у.	н.у.
11.1	Су объектларыннан гомуми файдалану	н.у.	н.у.	н.у.	н.у.
11.2	Су объектларыннан махсус файдалану	н.у.	н.у.	н.у.	н.у.
11.3	Гидротехник корымалар	н.у.	н.у.	н.у.	н.у.
12.0	Гомуми файдаланудагы жир кишәрлекләре (территорияләр)	н.у.	н.у.	н.у.	н.у.
12.0.1	Урам-юл челтәре	н.у.	н.у.	н.у.	н.у.
12.0.2	Территорияне төзекләндерү	н.у.	н.у.	н.у.	н.у.
12.1	Ритуаль эшчәнлек	н.у.	н.у.	н.у.	н.у.
<b>Рөхсәт ителгән файдалануның шартлы рөхсәт ителгән төрләре</b>					
н.у.					

Искәрмәләр:

«н.у.» шартлы кыскаруы мәгънәсе билгеләнмәгән параметрлар белән билгеләнә.

Жир кишәрлекләреннән һәм капитал төзелеш объектларыннан рөхсәт ителгән файдалануның барлык төрләре рөхсәт ителгән файдалануның төп һәм шартлы төрләре өчен IX Бүлектә күрсәтелгән таблица, 25 статья, әлеге Томның 25.1 пункты нигезендә билгеләнә.

Әлеге статьяда жайга салынмаган күрсәткечләр техник регламентлар, норматив техник документлар, шәһәр төзелешен проектлау нормативлары һәм башка норматив документлар таләпләре нигезендә билгеләнә.

## **26 статья. Шәһәр төзелеше регламентларының гамәлдә булуы кагылмый торган жирләр**

**ЛО** - линия объектларын урнаштыру өчен билгеләнгән һәм (яисә) линия объектлары белән биләнгән жир кишәрлекләре.

**ДПИ** - файдалы казылмалар чыгару өчен бирелгән жир кишәрлекләре.

**ТОП** - гомуми файдалану территорияләре.

Шәһәр төзелеше регламентларының гамәлдә булуы кагылмый торган жир кишәрлекләрен куллану федераль законнар нигезендә вәкаләтле федераль башкарма хакимият органнары, Россия Федерациясе субъектлары башкарма хакимиятенә вәкаләтле органнары яисә жирле үзидарәнә вәкаләтле органнары тарафыннан билгеләнә. Шәһәр төзелеше регламентлары гамәлдә булмаган яисә шәһәр төзелеше регламентлары билгеләнми торган жирләрдә урнашкан жир кишәрлекләреннән һәм капитал төзелеш объектларыннан рөхсәт ителгән файдалануның бер төрен үзгәртү турындагы карарлар федераль законнар нигезендә мондый файдалануның башка төренә кабул ителә.

Сызыклы объектларны урнаштыру (гомуми файдаланудагы тимер юллардан һәм гомуми файдаланудагы федераль һәм региональ әһәмиятле автомобиль юлларыннан тыш) теләсә кайсы территорияль зонада рөхсәт ителгән файдалануның рөхсәт ителгән төрләре исемлегендә күрсәтелмичә рөхсәт ителә.

## **27 статья. Шәһәр төзелеше регламентлары билгеләнмәгән жирләр**

**ЛФ** - урман фонды жирләре.

**ВО** - өске сулар белән капланган жирләр.

**СХ** - авыл хужалыгы билгеләнешендәге жирләр составында авыл хужалыгы жирләре.

Шәһәр төзелеше регламентлары билгеләнмәгән жир кишәрлекләрен куллану федераль законнар нигезендә вәкаләтле федераль башкарма хакимият органнары, Россия Федерациясе субъектлары башкарма хакимиятенә вәкаләтле органнары яисә вәкаләтле жирле үзидарә органнары тарафыннан билгеләнә. Шәһәр төзелеше регламентлары билгеләнми торган жирләрдә урнашкан жир кишәрлекләреннән һәм капитал төзелеш объектларыннан рөхсәт ителгән файдалануның бер төрен үзгәртү турындагы карарлар федераль законнар нигезендә мондый файдалануның башка төренә кабул ителә.

Жирләрдән яисә жир кишәрлекләреннән урман фонды жирләре составыннан файдалану урманчылыкның урман хужалыгы регламенты белән билгеләнә, аның чикләрендә урман фонды жирләре урнашкан, урман мөнәсәбәтләре өлкәсендәге федераль һәм региональ законнар нигезендә билгеләнә.

Махсус сакланылучы табигать территорияләре чикләрендә урнашкан жирләрдән яисә жир кишәрлекләреннән файдалану махсус сакланылучы табигать территорияләре турындагы законнар нигезендә махсус сакланылучы табигать территориясе турындагы нигезләмә белән билгеләнә.

Жир өсте сулары белән капланган жирләрдән файдалану Россия Федерациясе Су кодексы нигезендә вәкаләтле башкарма хакимият органнары тарафыннан билгеләнә.

Авыл хужалыгы билгеләнешендәге жирләр составындагы авыл хужалыгы жирләренә торак пунктлар чикләреннән читтә урнашкан күпеллек үсентеләр (бакчалар, виноградлыктар һәм башкалар) биләгән чөчүлекләр, печәнлекләр, көтүлекләр, ятмалар, жирләр керә. Авыл хужалыгы билгеләнешендәге жирләр составындагы авыл хужалыгы жирләренә өстенлекләре кулланылышта һәм аерым сакланьрга тиеш. Авыл хужалыгы билгеләнешендәге жирләр составындагы авыл хужалыгы жирләре гражданның үз ихтыяжлары өчен бакчылыкны алып бару территориясе чикләренә кертелә алмый, шулай ук бакча йортлары, торак йортлар, хужалык корымалары һәм бакча жир кишәрлегендә гаражлар төзү өчен файдаланыла алмый.

СХ индексы тарафыннан билгеләнгән авыл хужалыгы жирләренә жирләре составына шәһәр төзелешен зоналаштыру карталарында авыл хужалыгы билгеләнешендәге башка жирләр кертеләргә мөмкин, алар йорт эчендәге юллар, саклагыч урман утыртмалары, жирләренә тискәре йогынтыдан саклау функцияләрен башкаручы агач-куак үсентеләре белән мәшгуль.

## **28 статья. Жирләрдән фактта яисә планлаштырылган файдалану территорияләре**

Шәһәр төзелешен зоналаштыру карталарында территорияне чагылдырырга тиеш, алар өчен территориаль планлаштыру документлары нигезендә территориядән файдалануның махсус шартлары булган шәһәр төзелеше регламентлары һәм зоналары билгеләнергә тиеш, әмма әлеге территорияләр өчен гамәлдәге законнар таләпләре нигезендә территория зонасы билгеләнә алмый.

Мондый территорияләрен билгеләү өчен жирләрдән (жир кишәрлеге яисә аның өлеше) факттагы яисә планлаштырылган файдалану территориясе төшенчәсе кулланыла.

Жир кишәрлегенә бер өлешен фактта яисә планлаштырып куллану территориясе - жир кишәрлегенә зур булмаган өлешен биләгән территория (шул исәптән ике яки аннан да аерымланган кишәрлектән торган бердәм жир файдаланудагы), ул фактта кулланыла яки теге яки бу территориаль зонаның шәһәр төзелеше регламенты нигезендә файдалану планлаштырыла, ул бөтен жир кишәрлегенә яисә аның өлешенә карата билгеләнә алмый.

Һәр жир кишәрлегенә бер генә территориаль зонага каравы турындагы законнар таләпләре нигезендә, территориаль зона жир кишәрлегенә бер өлешенә карата (шул исәптән бердәм жирдән файдалануның аерымланган кишәрлегенә карата) билгеләнә алмый. Жир кишәрлегенә бер өлешен фактта яисә планлаштырып файдалануга туры килә торган территориаль зонаның шәһәр төзелеше регламенты, рөхсәт ителгән файдалану төрләренә, жир кишәрлекләренә иң чик (минималь) һәм (яисә) максималь күләмнәренә һәм рөхсәт ителгән төзелешнең иң чик параметрларының, жир кишәрлегенә калган (зуррак) өлешен капитал төзелеш объектларын реконструкцияләүнең барлык жир кишәрлегенә кагыла алмый.

Жир кишәрлеге өлешен фактта яисә планлаштырып куллану территорияләре территориаль зонаның хокукый статусы юк. Әлеге территорияләрен чикләре, шулай ук территорияләрдән файдалануның махсус шартлары булган зоналарның аларга туры килә торган



чикләре ориентир рәвешендә була һәм тиешле функциональ зоналар һәм зоналар чикләре нигезендә жирлекнең генераль планы карталарында территориядән файдалануның махсус шартлары булган шәһәр төзелеше зонасы карталарында чагылдырыла.

Әлеге территорияләрне шәһәр төзелеше зоналаштыру карталарында билгеләү өчен жир кишәрлегенә фактта файдаланган очракта, яки жир кишәрлеге өлешен планлаштырган очракта «-Ф» индексы белән тулыландырылган өлеше булган жир кишәрлегенә факттагы территорияль зонасы яисә планлаштырылган өлеше индексы кулланыла.

Шәһәр төзелешен зоналаштыру карталарында жирләрдән фактта һәм планлаштырылган файдалануның түбәндәге төрләре күрсәтелгән:

Ж1-Ф - Ж1 зонасы регламенты нигезендә жирләрдән фактта файдалану территориясе.

И-Ф - И зонасы регламенты нигезендә жирләрдән фактта файдалану территориясе.

СХ2-Ф - СХ2 зонасы регламенты нигезендә жирләрдән фактта файдалану территориясе.

Гамәлдәге кануннар нигезендә, жирләрнең хокукый статусы көйләнмәгән территорияләр, әгәр алар кешеләрнең тормышына һәм сәламәтлегенә, әйләнә-тирә мохиткә куркыныч тудырмаса, чикләнмәгән озак яши ала. Жир кишәрлеге өлешләрән фактта яисә планлаштырылган файдалану территориясендә капитал төзелешнең булган объектларын яңа төзелешкә яисә реконструкциялүгә рөхсәт алу өчен жир кишәрлеген ызанлау (бүлү яки бүлөп бирү) үткәрергә һәм территориядән фактта файдалануга яисә планлаштырыла торган территориянең чикләрен билгеләү өлешендә әлеге Кагыйдәләргә үзгәрешләр кертергә кирәк.

Шәһәр төзелешен зоналаштыру картасында жирләрдән фактта файдалану территориясе сыйфатында шулай ук урман фонды жирләрендә яисә махсус саклана торган территорияләрдә шәһәр төзелеше регламентлары билгеләнмәгән жир кишәрлекләре дә күрсәтелә ала.

## **Х БҮЛЕК. Жир кишәрлекләреннән һәм капиталъ төзелеш объектларынан файдалануны чикләү**

### **29 статья. Территориядән файдалануның махсус шартлары булган зоналар чикләрендә жир кишәрлекләреннән һәм капиталъ төзелеш объектларынан файдалануны чикләү**

#### **29.1. Гомуми нигезләмәләр**

1) Россия Федерациясе Жир кодексы нигезендә территориядән файдалануның махсус шартлары булган зоналар чикләрендә жир асты байлыктары, һава һәм су законнары турында законнарда башкасы каралмаган булса, жир кишәрлекләреннән файдалану чикләнгән һәм (яисә) мондый жир кишәрлекләрендә урнашкан күчмәс мөлкәт объектларын урнаштыруны һәм (яисә) файдалануны тыя һәм (яисә) территорияләрдән файдалануның махсус шартлары булган зоналар урнаштыру максатларына туры килми торган башка эшчәнлек төрләрен гамәлгә ашыру өчен жир кишәрлекләреннән файдалануны чикли яисә тыя торган жир кишәрлекләреннән файдалануны чикли.

2) Россия Федерациясе Жир кодексының 105 статьясында билгеләнгән территориянең махсус шартлары булган зоналар төрләренең тулы исемлеге.

3) Жир кишәрлекләреннән һәм капиталъ төзелеш объектларынан файдалануны чикләү федераль законнар нигезендә чикләрен федераль законнар таләпләре нигезендә рәсми билгеләнгән территориядән файдалануның махсус шартлары булган зоналар чикләрендә генә гамәлдә була. Жирлекләреннән, шәһәр округларының жирле үзидарә органнары үз вәкаләтләренә кертелмәгән территориядән файдалануның махсус шартлары булган зоналарның күләмнәрен һәм (яисә) чикләрен билгели алмый.

Шуңа ярашлы рәвештә әлегә Кагыйдәләр кысаларында территориядән файдалануның махсус шартлары булган зоналар өч төргә бүленә:

- билгеләнгән - Россия Федерациясе законнары нигезендә чикләре билгеләнгән һәм расланган зоналар;

- Россия Федерациясе законнары нигезендә чикләре билгеләнмәгән һәм расланмаган, әмма законнар нигезендә билгеләнергә тиешле чикләргә билгеләү кагыйдәләреннән (критерийларының) беркетелгән күләмнәре һәм бер урынлы кагыйдәләре (критерийлары) билгеләнгән зоналар;

- ориентлашу зоналары - Россия Федерациясе законнары нигезендә билгеләнмәгән һәм расланмаган зоналар, алар законнар нигезендә билгеләнергә тиеш, әмма чикләре билгеләү буенча билгеләнгән үлчәмнәре һәм бер урынлы кагыйдәләре (критерийлары) юк; мондый зоналар өчен закон дәрәжәсендә бары тик ориентир күләмнәре генә билгеләнгән, мондый зоналар чикләре билгеләнгән очракта, әйләнә-тирә мохиткә йогынты ясау дәрәжәсен исәпләүләр һәм (яисә) натураль үлчәүләр үткөрү юлы белән төгәлләштерелгә тиеш.

4) Шәһәр төзелешен зоналаштыру картасында территориядән файдалануның махсус шартлары булган билгеләнгән зоналарның чикләре генә мәжбүри тәртиптә чагылдырыла.

5) Шәһәр төзелешен зоналаштыру картасында шулай ук федераль законнарда һәм Россия Федерациясе норматив хокукый актларында территориядән файдалануның махсус шартлары булган зоналарның чикләре теркәлгән күләмнәре һәм территориядән файдалануның махсус шартлары булган зоналарның чикләрен билгеләү кагыйдәләре билгеләнгән гамәлдәге объектларга карата территориядән файдалануның махсус шартлары булган зоналарның чикләре күрсәтелә ала.

Мондый зоналарга линия объектларының (электр тапшыру линияләре, торбаүткәргечләр, элементә линияләре), автомобиль юлларының юл буе полосалары, су саклау зоналары һәм өске су объектларының яр буе яклау полосалары керә. Мондый зоналарның чикләре шәһәр төзелешен зоналаштыру картасында чагылган очракта, әлегә чикләре рәсми билгеләнгән (расланган) зоналардан территориянең махсус шартлары булган аерым шартлы билгеләр белән чагылдырыла.

Мондый зоналарның чикләрен аерып алу әлегә зоналар чикләрендә жир кишәрлекләреннән һәм капиталъ төзелеш объектларынан файдалануны чикләү мәгълүмат-

белешмә характерында була һәм федераль законнар нигезендә билгеләнүгә планлаштырыла торган чикләр һәм чикләүләр буларак карала. Территориянең махсус шартлары булган зоналарның тулысынча яисә өлешчә ориентировка чикләрендә урнашкан жир кишәрлекләренең һәм капитал төзелеш объектларының хокук ияләре элге зоналарда жир кишәрлекләреннән һәм капитал төзелеш объектларыннан файдалануны чикләүне суд тәртибендә дәгъва итәргә хокуклы.

б) шәһәр төзелешен зоналаштыру картасында территориядән файдалануның махсус шартлары булган ориентлашу зоналары чикләре чагылдырылмый, чөнки алар якинча ориентир характерына ия һәм жир кишәрлекләреннән һәм капитал төзелеш объектларыннан файдалануны чикләү өлешендә юридик көчкә ия түгел. Россия Федерациясе суд практикасы нигезендә, территориядән шәһәр төзелешен зоналаштыру картасында файдалануның махсус шартлары булган зоналарның ориентлашу чикләре алынган очракта, жирдән файдалану һәм төзелеш алып бару кагыйдәләре мондый зоналар чикләрендә жир кишәрлекләреннән һәм капитал төзелеш объектларыннан файдалануны чикләү өлешендә гамәлдә булмаган дип танылырга мөмкин.

Уңайлы зоналарга предприятиеләрнең, корымаларның һәм башка объектларның, су белән тәмин итү чыганаclarын саклауның икенче һәм өченче пояслары зоналарының, су басу һәм су басу зоналарының, радиотехник объектны тапшыручы чикләүләр зоналарының, территориянең махсус шартлары булган зоналарның һәм подзоналарның федераль законнар нигезендә зоналар күләмнәре исәпләүләр һәм (яисә) табигый тикшеренүләр (үлчәүләр) нигезендә билгеләнергә тиешле территориянең махсус шартлары булган зоналарының һәм подзоналарының башка төрләре керә.

7) «Кармалка авыл жирлегә» муниципаль берәмлеге территориясендә территориядән файдалануның махсус шартлары булган зоналарның түбәндәге төрләре билгеләнгән яисә билгеләнергә тиеш:

- эчәргә яраклы һәм хужалык-көнкүрешне су белән тәмин итү чыганаclarын санитар саклау зоналары;

- су саклау зоналары, өске су объектларының яр бие яклау полосалары;

- электр челтәре хужалыгы объектларын саклау зоналары;

- линияләрнең һәм элементә корымаларының сак зоналары

- газ бүлү челтәрләренең сак зоналары;

- чыганаclarны төзекләндерү объектларын саклау зоналары

- предприятиеләрнең, корымаларның һәм башка объектларның санитар-яклау зоналары;

- файдалы казылмалар ятмаларының тау отводлары.

## **29.2. Су белән тәмин итү чыганаclarын санитар саклау зоналары**

Су белән тәмин итү чыганаclarының санитар саклау зоналарының төрләре һәм күләмнәре «хужалык-эчәр өчен билгеләнгән су белән тәмин итү чыганаclarын һәм суүткәргечләрне санитар саклау зоналары» СанПиН 2.1.4.1110-02 нигезендә билгеләнә.

Су белән тәмин итү чыганаclarы санитар саклау зоналарына (алга таба - ЗСО) ия. Санитария саклау зоналары өч пояс составында оештырыла.

Беренче пояс (катгый режимлы) суалгычларның урнашу территориясен, барлык суүткәргеч корымаларның һәм су асты каналының майданчыкларын үз эченә ала. Су белән тәмин итүнең жир асты чыганаclarын санитар саклау зонасының беренче поясы күләме сакланган жир асты суларын кулланганда 30 м һәм жир асты суларын тиешенчә сакламаганда 50 м тәшкит итә.

Беренче пояс чикләрендә югары көпшәле агачлар утырту рөхсәт ителми, суүткәргеч корымаларны эксплуатацияләүгә, реконструкцияләүгә һәм киңәйтүгә турыдан-туры катнашы булмаган барлык төзелеш төрләре, шул исәптән төрле билгеләнештәге торба үткәргечләр салу, торак һәм хужалык-көнкүреш биналарын урнаштыру, кешеләр яшәве, агулы химикатлар һәм ашламалар куллану рөхсәт ителми.

Биначлар, икенче пояс территориясендә санитар режимны исәпкә алып, ЗСОның беренче поясыннан читтә урнашкан якындагы көнкүреш яки житештерү канализациясе системасына яки

чистарту корылмаларының жирле станцияләренә агып төшүче суларны канализация белән жиһазландырылган булырга тиеш.

Икенче һәм өченче поясларны (чикләүләр поясын) су белән тәмин итү чыганаclarының пычрануын кисәтү өчен билгеләнгән территорияне кертәләр.

Су белән тәмин итүнең жир асты чыганаclarын санитар саклау зоналарының икенче һәм өченче пояслары чикләре исәпләү белән билгеләнә.

Санитария саклау зонасының икенче һәм өченче пояслары чикләрендә түбәндәгеләр тыела: туфрак катламын бозуга бәйле яңа скважиналар бораулау һәм яңа төзелеш (Роспотребнадзор идарәсенең территориаль бүлекчәсе белән мәжбүри килештерелгән очракта житештерелә); эшкәртелгән суларны жир асты офыкларына утырту һәм каты калдыкларны жир асты байлыкларын эшкәртү; ягулык-майлау складлары, агулы химикатлар һәм минераль ашламалар, сәнәгать агынтылары, шламосаклагычлар һәм жир асты суларын химик пычрату куркынычын тәмин итә торган башка объектлар урнаштыру; санитар саклау зонасында мондый объектларны урнаштыру жир асты суларын саклауда сакланган килеш файдаланганда гына рөхсәт ителә, жир асты суларын саклаганда, махсус чараларны үтәгәндә, жир асты суларын чүпләүдән саклаганда, жир асты суларын саклаганда, жир асты суларын пычратуга контрольдә тоту органнарын исәпкә алып, Роспотребнадзорның санитария күзәтчелеге органнары бәяләмәсен исәпкә алып, санитария күзәтчелеге органнары бәяләмәсен исәпкә алып. Шулай ук икенче пояс чикләрендә жир асты суларын микроб пычрату куркынычы тудыручы зиратларны, терлек каберлекләрен, ассенизация кырларын, фильтрлау кырларын, тирес саклагычларны, силос траншеяларын, терлекчелек һәм кошчылык предприятиеләрен һәм башка объектларны урнаштыру; ашламалар һәм агулы химикатлар куллану; төп файдаланудагы урманнарын кисү тыела.

### **29.3. Су саклау зоналары, өске су объектларының яр бие яклау полосалары**

Россия Федерациясе Су кодексының 65 статьясы нигезендә, су саклау зоналары булып елгаларның, инешләренең, күлләренең, сусаклагычларның яр бие линиясенә тоташкан һәм күрсәтелгән су объектларының пычрануын, чүпләнүен, ләм утыруын һәм аларның суларын саегуын булдырмау, шулай ук су биологик ресурсларының һәм хайваннар һәм үсемлекләр дөньясының башка объектларының яшәү тирәлеген саклау максатларында хужалык һәм башка эшчәнлекне гамәлгә ашыруның махсус режимы билгеләнә торган территорияләр тора.

Су саклау зоналары чикләрендә хужалык һәм башка эшчәнлеккә өстәмә чикләүләр кертелә торган территорияләрдә яр бие яклау полосалары урнаштырыла.

Елгаларның су саклау зоналарының, инешләренең киңлеге һәм аларның яр бие яклау полосасының киңлеге тиешле яр сызыгыннан билгеләнә.

Елгаларның яисә инешләренең су саклау зонасы киңлеге аларның чишмә башыннан елгалар яисә инешләр өчен озынлык белән билгеләнә:

- 10 километрга кадәр - 50 метр;
- 10 километрдан 50 километрга кадәр - 100 метр;
- 50 километрдан һәм аннан да күбрәк - 200 метрдан.

Су саклау зоналары чикләрендә түбәндәгеләр тыела:

- туфракның ундырышлылыгын арттыру максатларында агып төшүче сулардан файдалану;
- зиратларны, үлэт базларын, житештерү һәм куллану калдыкларын, химик, шартлаткыч, агулы матдәләрне, агулаучы һәм агулы матдәләрне урнаштыру объектларын, радиоактив калдыкларны күмү пунктларын урнаштыру, шулай ук пычратучы матдәләр территорияләрен пычрату, аларны суда балык хужалыгы эһемиятендәге су объектларында мөмкин булган иң чик күләмдәге концентрацияләр ачыкланмаган;
- зарарлы организмнарга каршы көрәш буенча авиация чараларын гамәлгә ашыру;
- транспорт чараларының (махсус транспорт чараларыннан тыш) хәрәкәте һәм туктап торуы, моңа юлларда һәм юлларда каты өслекле махсус жиһазландырылган урыннарда аларның хәрәкәте һәм туктап торулары керми;
- автомобильләргә ягулык салу станцияләре, ягулык-майлау материаллары складлары төзү һәм реконструкцияләү (моңа автомобильләргә ягулык салу станцияләре, ягулык-майлау материаллары складлары портлар, эчке су юллары инфраструктурасы территорияләрендә, шул

исәптән аз үлчәмле судноларны, федераль иминлек хезмәте объектларын урнаштыру өчен базалар (корылмалар) территорияләрендә, транспорт чараларын техник карау һәм ремонтлау өчен кулланыла торган техник хезмәт күрсәтү станцияләре, транспорт чараларын юуны гамәлгә ашыру очраklarыннан тыш);

- пестицидлар һәм агрохимикатлар саклау (яр буе яклау полосалары чикләреннән тыш дингез портлары территорияләрендә махсулаштырылган саклагычларда агрохимикатлар сакланудан тыш), пестицидлар һәм агрохимикатлар куллану;

- агым суларны, шул исәптән дренаж суларны агызу;

- гомумтаралган файдалы казылмаларны разведкалау һәм чыгару (гомумтаралган файдалы казылмаларны разведкалау һәм чыгару файдалы казылмаларның башка төрләрән разведкалау һәм чыгаруны гамәлгә ашыручы жир асты байлыкларыннан файдаланучылар тарафыннан тау бүлемнәренәң жир асты байлыклары һәм (яисә) геологик бүлемтекләренәң жир асты байлыклары турындагы РФ законнары нигезендә бирелгән чикләрендә, 1992 елның 21 февралендәге РФ Канунының 19.1 статьясы нигезендә расланган техник проект нигезендә гамәлгә ашырылган очраklarдан тыш). N 2395-І "Жир асты байлыклары турында").

Су саклау зоналары чикләрендә, су объектларын пычранудан, чүпләнүдән, ләм утырудан һәм сулыкларны саегудан саклауны тәмин итә торган корылмалар белән су кануннарына һәм әйләнә-тирә мохитне саклау өлкәсендәге кануннарға ярашлы рәвештә, мондый объектларны проектлау, төзү, реконструкцияләү, эксплуатациягә кертү, хужалык һәм башка объектларны эксплуатацияләү рөхсәт ителә. Су объектын пычранудан, чүпләнүдән, ләм утырудан һәм суларны ярлыландырудан саклауны тәмин итә торган корылма төрен сайлау әйләнә-тирә мохитне саклау өлкәсендәге кануннар нигезендә билгеләнгән пычраткыч матдәләр, башка матдәләр һәм микроорганизмнарны ташлауның мөмкин нормативларын үтәү зарурлыгын исәпкә алып гамәлгә ашырыла.

Су объектларын пычранудан, чүпләнүдән, ләм басудан һәм суларны ярлыландырудан саклауны тәмин итә торган корылмалар дигәндә түбәндәгеләр аңлашыла:

- үзәкләштерелгән су чыгару системалары (канализацияләр), явым-төшем суларын агызу өчен үзәкләштерелгән су чыгару системалары;

- агып төшүче суларны үзәкләштерелгән су чыгару системаларына (шул исәптән яңгыр суларын, кар суларын, инфильтрация, су сиптерү һәм дренаж суларын) жибәрү (агызу) корылмалары һәм системалары, әгәр алар шундый суларны кабул итү өчен билгеләнгән булса;

- агып төшүче суларны (шул исәптән яңгыр суларын, кар суларын, инфильтрация, су сиптерү һәм дренаж суларын) чистарту өчен аларны чистартуны әйләнә-тирә мохитне саклау өлкәсендәге законнар һәм Су кодексы таләпләре нигезендә билгеләнгән нормативлардан чыгып тәмин итә торган локаль чистарту корылмалары;

- житештерү һәм куллану калдыкларын жыю корылмалары, шулай ук агып төшүче суларны (шул исәптән яңгыр суларын, кар суларын, инфильтрация суларын, су юу һәм дренаж суларын) су үткәрми торган материаллардан ясалган кабул итү бүлмәләренә жибәрү (агызу) өчен корылмалар һәм системалар;

- су объектларын һәм алар янындагы территорияләренә нефть һәм нефть продуктлары агышыннан һәм әйләнә-тирә мохиткә башка тискәре йогынтыдан яклауны тәмин итә торган корылмалар.

Гражданнар тарафыннан су саклау зоналары чикләрендә урнаштырылган һәм агып төшүче суларны чистарту корылмалары белән жиһазландырылмаган үз ихтыяжлары өчен бакчачылык яисә яшелчәчелек алып бару территорияләренә карата, аларны шундый корылмалар белән жиһазлау һәм (яисә) Россия Федерациясе Су кодексының 65 статьясындагы 16 өлешенәң 1 пунктында күрсәтелгән системаларга тоташтыру вакытына кадәр, әйләнә-тирә мохиткә пычраткыч матдәләр, башка матдәләр һәм микроорганизмнар керүне булдырмый торган су үткәрми торган материаллардан ясалган приемниклар куллану рөхсәт ителә.

Яр буе яклау полосасының киңлегә су объектын ярының текәлегенә бәйле рәвештә билгеләнә һәм кирегә авышу өчен 30 м яисә кире авышу өчен 0 м, 40 м тәшкил итә һәм 3 м авышу өчен 50 м тәшкил итә.

Елга, чишмә башыннан алып тамагына кадәр 10 км дан да кимрәк булган инеш өчен су саклау зонасы яр буе яклау полосасы белән туры килә. Елганың, инешнең чишмә башлары өчен су саклау зонасы радиусы илле метр күләмендә билгеләнә.

Яр буге яклау полосулары чикләрәндә су саклау зонасы өчен билгеләнгән чикләүләр белән беррәттән түбәндәгеләр тыела:

- жирләрне сөрү;
- юыла торган грунтларның өемнәрен урнаштыру;
- авыл хужалыгы терлекләрен көтү һәм алар өчен жәйге лагерлар, ванналар оештыру.

Гомуми файдаланудагы су объектынның яр буге линиясе (су объекты чикләре) буйлап гомуми файдалану өчен билгеләнгән яр буге полосуасы билгеләнә.

Гомуми файдаланудагы су объектларының яр буге полосуасының киңлегә 20 метр тәшкит итә, моңа каналларның, шулай ук елгаларның һәм инешләрнең яр буге полосуасы керми, аларның озынлыгы чишмәдән алып, 10 километрдан да артмый. Су каналларының, шулай ук елгаларның һәм инешләрнең яр буге полосуасының киңлегә, чишмә башыннан алып ун километрдан да артмаган инешләрнең озынлыгы 5 метр тәшкит итә. Шәһәр төзелешен зоналаштыру картасында 5 метр киңлектәге яр буге полосуасы чагылдырылмый.

Һәр гражданин алар янында йөрү һәм булу өчен гомуми файдаланудагы су объектларының яр буге полосуасыннан (механик транспорт чараларыннан файдаланмыйча) файдаланырга хокуклы, шул исәптән һәвәскәр балыкчылык һәм йөзү чараларын причал ясау өчен.

Яр буге полосуасы чикләрәндә жир кишәрлекләрен хосусыйлаштыру тыела.

#### **29.4. Электр челтәре хужалыгы объектларының сак зоналары**

Электр челтәре хужалыгы объектларының сак зоналары «Электр челтәре хужалыгы объектларының саклау зоналарын билгеләү тәртибе һәм мондый зоналар чикләрәндә урнашкан жир кишәрлекләреннән файдалануның махсус шартлары турында» Россия Федерациясе Хөкүмәтенә 2009 елның 24 февралендәге 160 номерлы карары нигезендә электр челтәре хужалыгының гамәлдәге линияләренең һәм корылмаларының сакланышын тәмин итү өчен билгеләнә.

Электрүткәргечнең һава линияләре буйлап саклау зоналары жир һәм һава киңлегә участогы өслегә өлешә (электр тапшыруының һава сызыклары терәкләрнең биеклегенә туры килә торган биеклеккә) рәвешендә билгеләнә, бу кырый үткәргечләрдән электр үткәргечләр линиясенә ике ягында да артта кала торган параллель вертикаль яссылыклар белән аларның түбәндәге ераклыкта:

- 1 кВ кадәр - 2 м;
- 1 дән 20 кВ - 10 м га кадәр;
- 35 кВ - 15 м;
- 110 кВ - 20 м;
- 150, 220 кВ - 25 м;
- 300, 500 кВ - 30 м;
- 750 кВ - 40 м;
- 1150 кВ - 55 м.

Электр тапшыруының жир асты кабель линияләре буйлап саклау зонасы жир асты байлыклары кишәрлегә өслегенә бер өлешә (электр үткәргечләрнең кабель сызыкларын салу тирәнлегенә туры килә торган тирәнлектә) белән чикләнә, кырый кабельләрдән 1 метр ераклыктагы электр тапшыру линиясенә ике ягында да калыша торган параллель вертикаль яссылыклар белән чикләнә өлешә рәвешендә билгеләнә.

Сак зоналарында электр челтәре хужалыгы объектларының имин эшен бозарга мөмкин булган теләсә нинди гамәлләрне гамәлгә ашыру, шул исәптән аларның зарар күрүенә яисә юкка чыгаруына китерү, һәм (яисә) гражданның гомеренә, сәламәтлегенә һәм физик яисә юридик затларның мөлкәтенә зыян китерү, шулай ук экологик зыян салуга һәм янғын чыгуга китерү тыела. Аерым алганда, тыела:

- электр челтәре хужалыгы объектларына керү өчен төзелгән юл һәм керү юллары чикләрәндә теләсә нинди объектлар һәм предметлар (материаллар) урнаштырырга, шулай ук теләсә нинди эшләр башкарырга һәм электр челтәре хужалыгы объектларына керүгә комачауларга мөмкин булган корылмалар төзәргә, мондый керү өчен кирәкле юл һәм подъездлар булдырмыйча;

- чүплекләр урнаштырырга;

- һөжүм механизмнары белән эш итәргә, авырлыгын 5 тоннадан артык киметергә, ачы һәм коррозия матдәләре һәм ягулык-майлау материаллары (жир асты электр линияләренә саклау зоналарында) агызып чыгаруны һәм агызуны башкарырга.

Электр челтәре хужалыгы объектларын саклау зоналарында 1000 вольттан артык киеренкелек белән, шулай ук түбәндәгеләр тыела:

- саклагычларны теләсә нинди, шул исәптән ягулык-майлау материаллары, урнаштырырга яисә урнаштырырга;

- балалар һәм спорт майданчыкларын, стадионнарны, базарларны, сәүдә нокталарын, кыр станокларын, терлекләр өчен урыннар, гаражлар һәм барлык төр машиналар һәм механизмнар стоянкаларын урнаштырырга, билгеләнгән тәртиптә рөхсәт ителгән эшләрне башкару белән мәшгуль булмаган кешеләрнең күп туплануына бәйле теләсә нинди чаралар үткәргә (электр тапшыруының һава зоналарында);

Саклау зоналары чикләрендә челтәр оешмасын язмача рөхсәтсез түбәндәгеләр тыела:

- биналар һәм корылмалар төзү, капитал ремонтлау, реконструкцияләү яисә сүтү;

- тау, шартлату, мелиоратив эшләр, шул исәптән жирләрне вакытлыча су басу белән бәйле;

- агач һәм куаклар утырту һәм кисү;

- йөк төялгән яисә юл өстеннән йөксез гомуми биеклеккә ия машиналар һәм механизмнар йөрү 4,5 метрдан артык (һава электр линияләренә саклау зоналарында);

- авыл хужалыгы машиналарын һәм 4 м дан артык биеклектәге жиһазларны кулланып кыр авыл хужалыгы эшләре.

## **29.5. линияләрнең һәм элемент корылмаларының сак зоналары**

«Россия Федерациясе элемент линияләрен һәм корылмаларын саклау кагыйдәләрен раслау турында» Россия Федерациясе Хөкүмәтенә 1995 елның 09 июнендәге 578 номерлы карары (алга таба - Карар) нигезендә аерым куллану шартлары булган саклау зоналары билгеләнә:

- урман кишәрлекләрендә торак пунктлардан читтә урнашкан жир асты кабельләре өчен һәм элемент линияләренә һава линияләре һәм радиофикация линияләре өчен - жир асты элемент кабеле трассасыннан яисә элемент линияләренә һәм радиофикация линияләренә һәр яктан кимендә 2 метр ераклыгында параллель туры сызыклар белән билгеләнгән жир кишәрлекләре рәвешендә;

- диңгез кабельле элемент линияләре өчен һәм, суднолар йөри торган һәм эретеп ябыштырылган елгалар, күлләр, сусаклагычлар һәм каналлар (арыклар) аша чыкканда, су өслегеннән бөтен тирәнлектә су пространствосы кишәрлекләре рәвешендә, һәр яктан диңгез кабеле трассасыннан 0,25 километрга ераклыкта параллель ясылыклар белән билгеләнгән су өсте өслегеннән алып су төбенә кадәр, һәр яктан диңгез кабеле трассасыннан яисә елга, күлләр, сусаклагычлар һәм каналлар (арыклар) аша 100 метрга күчкәндә, кабель трассасыннан аерылган саен;

- Элементнең кабельле линияләрендә жир өсте һәм хезмәт күрсәтелми торган, хезмәт күрсәтми торган, тергезү пунктларын урнаштыру үзәгеннән яисә аларның жимерелүе чигеннән кимендә 3 метрга һәм жир асты байлыklarын саклау контурларыннан кимендә 2 метрга караган йомык сызык белән билгеләнгән жир кишәрлекләре рәвешендә - жир кишәрлекләре рәвешендә.

Сак зонасында элемент линиясен яки радиофикация линиясен (тирәнлектә 0,3 метрдан артык булмаган жир кишәрлегендә жир кишәрлегендә жир кишәрлеге, заказчы (төзүче) тарафыннан әлеге элемент линиясе яисә радиофикация линиясе урнашкан предприятиедән язма ризалык алырга тиеш.

Элемент линияләре һәм радиофикация линияләре трассаларында саклау зоналарының жир майданы, Россия Федерациясе жир законнары нигезендә, юридик һәм физик затлар тарафыннан, Постановление билгеләнгән һәм элемент линияләренә һәм радиофикация линияләренә саклану тәмин итә торган чикләүләрне исәпкә алып кулланыла.

Элемент һәм радиофикация линиясе урнашкан предприятиеләргә сак зоналарында рөхсәт ителә:

а) жир милекчеләре (жир хужалары, жирдән файдаланучылар, арендаторлар) белән килештерелгән шартларда элемтә һәм радиофикация линияләрен эксплуатацияләү өчен кирәкле юлларны, подъездларны, күперләрне һәм башка корылмаларны эксплуатацияләү өчен кирәкле юлларны, күперләрне һәм башка корылмаларны төзү;

б) элемтә линияләрен һәм радиофикация линияләрен ремонтлау өчен чокырлар, траншлар һәм котлованнар өзелү, аларны алга таба жыю;

в) урман массивлары аша уза торган элемтә линияләрендә һәм радиофикация линияләрендә, шушы линияләр трассаларына якын урыннарда аерым агачларны кисү, аннары билгеләнгән тәртиптә урман кисү билетлары (ордерлары) һәм кисү урыннарын кисү кисемнәреннән чистартып бирү.

Сак зоналары чикләрендә язма ризалыксыз һәм элемтә яки радиофикация линиясеннән файдаланучы предприятиеләр вәкилләре катнашында түбәндәгеләр тыела:

а) һәртөрле төзелеш, монтаж һәм шартлату эшләрен, грунтны жир механизмнары (комлы барханнар зоналарынан тыш) белән планлаштыруны һәм жир эшләрен (тирәнлеккә 0,3 метрдан да артык сөрүдән тыш) тормышка ашырырга;

б) скважиналарны бораулауга, шурфованига, грунт пробаларын алуга, шартлату эшләрен башкаруга бәйле геологик-төшерү, эзлү, геодезик һәм башка тикшеренү эшләрен башкарырга;

в) агач утырту, кыр станнарын урнаштыру, терлекләрне тоту, материаллар, азык һәм ашламалар төзү, учак яндыру, ату урыннары булдыру;

г) автотранспорт, трактор һәм механизмнар йөрү һәм тукталу урыннарын урнаштырырга, элемтә һәм радиофикация линияләре үткәргечләре астында габаритсыз йөкләр жиберергә, каналлар (арыклар) төзүгә, киртәләр корырга һәм башка каршылыктар тудырырга;

д) судноларны, баржаларны һәм йөзмә краннарын куеп тору өчен причаллар корырга, төяү-бушату, су асты-техник, су асты-тирәнәйтү һәм жир казу эшләрен башкарырга, балык промыселы участкаларын бүлеп чыгарырга, балык, башка су хайваннарын, шулай ук су үсемлекләрен су асты балык тоту кораллары белән чыгарырга, су эчертү җайланмалары белән шөгыйльләнергә, казылык һәм боз эзерләргә. Судларга һәм башка йөзү чараларына якорьлар ташлау, аерым якорьлар, чылбырлар, лотлар, сөйрәлүләр һәм траллар белән узу тыела.

е) электр тапшыру линияләрен, радиостанцияләрне һәм электр магнит энергиясен чыгара һәм элемтә һәм радиофикация линиясенә куркыныч йогынты ясый торган башка объектларны төзүне һәм реконструкцияләүне;

ж) жир асты элемтә линияләрен узучы элемтә линияләрен исәпкә алмыйча жир асты коммуникацияләрен һәм коррозияне яклауны гамәлгә ашырырга.

Аерым алганда, элемтә һәм радиофикация линияләренең нормаль эшен бозарга мөмкин булган төрле гамәлләрне башкару тыела, аерым алганда:

а) биналарны һәм күперләрне жимерү һәм реконструкцияләү, элемтә кабельләре салынган коллекторларны, туннель метрополитенын һәм тимер юлларны яңадан урнаштыруны гамәлгә ашыру, һава элемтә линияләре һәм радиофикация линияләре баганалары урнаштырылган, радиореле станцияләренең техник корылмалары, кабель эржәләре һәм бүлү тартмалары урнаштырылган, заказчылар (төзүчеләр) бу линия һәм корылмаларны алып бара торган предприятиеләр белән килештереп, элемтә линияләре һәм корылмалары, радиофикация линияләре һәм корылмаларын алдан чыгармыйча;

б) жир асты элемтә линияләренең трассаларын корып жиберергә, бу трассаларда вакытлыча складлар, химик актив матдәләр һәм сәнәгать, көнкүреш һәм башка калдыктар өемнәре агып торган стоклар корырга, кара, сигнал, кисәтү билгеләрен һәм телефон коеларын ватарга;

в) хезмәт күрсәтелми торган көчәйтү һәм регенерация пунктларының (жир өсте һәм жир асты) һәм радиореле станцияләренең, телефон канализациясенең кабель коеларының, бүлү шкафларының һәм кабель эржәләренең ишекләрен һәм люкларын ачарга, шулай ук элемтә линияләренә кушылырга (бу сызыкларга хезмәт күрсәтүче затлардан тыш);

г) элемтә линияләре трассаларын аларга техник персоналның иреккә керүенә комачаулап, борчырга;

д) үз белдеге белән абонент телефон линиясенә һәм элемтә хезмәтләреннән файдалану максатларында радиофикация линиясенә кушылырга;



е) элементтә һәм радиофикация корылмаларына зыян китерергә мөмкин булган башка гамәлләр кылырга (һава элементтә линияләренән таяну һәм арматурасын зарарларга, чыбыкларны кисәргә, аларга чит предметларны һәм башкаларны асарга).

## 29.6. Газ бүлү челтәрләренән сак зоналары

"Газ бүлү челтәрләренән саклау кагыйдәләренән раслау турында" Россия Федерациясә Хөкүмәтенән 2000 елның 20 декабрдәгә 878 номерлы карары нигезендә газ бүлү челтәрләре өчен түбәндәгә саклау зоналары билгеләнә:

а) тышкы газүткәргечләр трассасы буйлап - газүткәргечнән һәр ягыннан 2 метр ераклыкта уза торган шартлы сызыклар белән чикләнгән территория рәвешендә;

б) полиэтилен торбалардан жир асты газүткәргечләре трассалары буйлап, газүткәргеч трассасын билгеләү өчен, бакыр үткәргеч торбалардан 3 метр ераклыкта һәм капма-каршы яктан 2 метр ераклыкта уза торган шартлы сызыклар белән чикләнгән территория рәвешендә;

в) торбалар материалына бәйсез рәвештә мәңгелек тунган йөкләрдә тышкы газүткәргечләр трассалары буйлап - газүткәргечнән һәр ягыннан 10 метр ераклыкта уза торган шартлы сызыклар белән чикләнгән территория рәвешендә;

г) аерым газ регулятор пунктлары тирәсендә - әлеге объектлар чикләреннән 10 метр ераклыкта үткәрелгән йомык линия белән чикләнгән территория рәвешендә. Биналарга төзелгән газ көйләү пунктлары өчен саклау зонасы регламентланмый;

д) газүткәргечләрнән су асты кичүләре буйлап суднолар йөри торган һәм эретмәле елгалар, күлләр, сусаклагычлар, каналлар - су өслегеннән су өслегенә кадәр 100 м ераклыктагы параллель ясылыклар арасында төзелгән су пространствасы участкасы рәвешендә, газүткәргечнән һәр ягыннан 100 м га кадәр;

е) урманнар һәм агач-куак үсемлекләр буйлап уза торган бистәара газүткәргечләр трассасы буйлап - 6 метр киңлектәгә просек рәвешендә, газүткәргечнән һәр ягыннан 3 метр. Газүткәргечләрнән жир өсте участкалары өчен агачлардан алып торба үткәргечкә кадәр ара газүткәргечне эксплуатацияләүнең бөтен срогы дәвамында агачларның биеклегеннән ким булмаска тиеш.

Газ бүлү челтәрләренән саклау зоналарына керә торган жир кишәрлекләренән аларның зарарлануын кисәтү яисә аларны нормаль эксплуатацияләү шартларын бозу максатларында түбәндәгә чикләүләр (йөкләүләр) урнаштырыла:

а) торак-граждан һәм житештерү билгеләнешендәгә объектлар төзүгә;

б) эксплуатация оешмалары белән килештереп, күперләренә, коллекторларны, аларда урнашкан газ бүлү челтәрләре белән автомобиль һәм тимер юлларны шушы газүткәргечләренә алдан алып чыкмыйча жимерергә һәм реконструкцияләргә;

в) газ бүлү челтәрләренән жимерүдән саклы торган яр ныгыту корылмаларын, су үткәру жайланмаларын, жир һәм башка корылмаларны жимерергә;

г) танып белү билгеләрен, контроль-үлчәү пунктларын һәм газ бүлү челтәрләренән башка жайланмаларын күчерергә, зарарларга, күмәргә һәм юкка чыгарырга;

д) чүплекләр һәм складлар корырга, кислота, тоз, селте һәм башка химик актив матдәләр эремәләрен аерырга;

е) саклау зоналарын борчырга һәм аларны йөкләргә, эксплуатация оешмалары персоналының газ бүлү челтәрләренән керүенә, хезмәт күрсәтү һәм газ бүлү челтәрләренән зарарлануларын бетерүгә каршылык күрсәтергә;

ж) ут кабызырга һәм ут чыганаclarын урнаштырырга;

з) авыл хужалыгы һәм мелиорация кораллары һәм 0,3 метрдан артык тирәнлектә механизмнар белән баз казырга, туфрак казырга һәм эшкәртүгә;

и) газ көйләү пунктларының, катода һәм дренаж саклау станцияләренән, жир асты коелары люкларының капкаларын һәм ишекләрен ачарга, телемеханика системаларын һәм электр белән тәмин итүне кертүгә яисә сүндерүгә;

к) чит предметларны, баскычларны суырырга, терәкләргә һәм жир өсте газүткәргечләренән, киртәләргә һәм газ бүлү челтәрләре биналарына бәйләргә, аларга менәргә;

л) мөстәкыйль рәвештә газ бүлүчә челтәрләргә кушылырга.

Югарыда күрсәтелгән чикләүләргә туры килми торган урман хужалыгы, авыл хужалыгы һәм башка эшләр, жир офыгын бозуга һәм 0,3 метрдан артык тирәнлеккә туфрак эшкәртүгә бәйлә булмаган эшләр, эшләр башланганчы 3 эш көннәннән дә ким булмаган очракта, газ бүлү чөлтәренәң саклау зонасында жир кишәрлекләре милекчеләре, хужалары яисә алардан файдаланучылар тарафыннан башкарыла. Газ бүлү чөлтәренәң саклау зоналарында жир кишәрлеккә өсләгән бозу һәм 0,3 метрдан артык тирәнлектә туфрак эшкәртү башкарыла торган алдагы пунктларда каралмаган хужалык эшчәнлеккә газ бүлү чөлтәренәң эксплуатацияләү оешмасының язмача рөхсәтә нигезендә гамәлгә ашырыла.

### **29.7. Чыганақларны төзекләндерү объектларының сак зоналары**

Россия Гадәттән тыш хәлләр министрлығының "Нефть һәм газ ятмаларын төзекләндерү" кагыйдәләре жыйелмасын раслау турында" 2015 елның 17 июнендәгә 302 номерлы боерыгы нигезендә. Янғын куркынычсызлыгы таләпләре" нефть һәм газ ятмаларын төзекләндерү объектларына нефть, газ һәм конденсат транспортының промысел торбаүткәргече керә. Жирлек территориясә буйлап промысел һәм магистраль газ һәм нефть үткәргечләр уза. 284.1325800.2016 "Нефть һәм газ өчен промысел үткәргечләре. Сәнәгать нефть үткәргечләреннән проектлау һәм житештерү кагыйдәләре" 75 м күләмендә минималь мөмкин булган ара зонасы билгеләнә.

Торба үткәргечләренәң зарарлану мөмкинлеген бөтерү өчен (аларны прокладкаларның теләсә нинди рәвешендә) саклау зоналары билгеләнә. Торба үткәргечләренәң саклау зонасы күләме магистраль торба үткәргечләренә саклау кагыйдәләре белән билгеләнә (1992 елның 22 апрелендәгә 9 номерлы Россия Дәүләт шәһәр техник күзәтчеләгә карары белән расланган) һәм 25 м тәшкил итә. Торба үткәргечләренәң сак зоналарына керә торган жир кишәрлекләре жирдән файдаланучылардан алынмый һәм, югарыда күрсәтелгән нормативларны мәжбүри үтәп, авыл хужалыгы һәм башка эшләр башкару өчен файдаланыла.

Нефтескважиналар III класслы хәвәфлеләктәгә сәнәгать калдыклары барлыкка килү чыганақлары булып тора. Санитар-яклау зонасы СанПиН 2.2.1/2.1.1.1200-03 нигезендә 300 м тәшкил итә. СанПиН 2.2.1/2.1.1.1200-03 билгеләгән таләпләренә бозып, скважиналарның санитар-яклау зоналарында авыл жирлеккә торак пунктларында торак төзелешә территориясә күрсәтелә.

### **29.8. Предприятиеләренәң, корылмаларның һәм башка объектларның санитар-яклау зоналары**

Жирлек территориясендә санитар-яклау зоналары урнаштырылырга тиешлә агросәнәгать комплексы, зират, биотермик чокыр объектлары урнашкан.

Күрсәтелгән объектлар өчен санитар-яклау зоналарының күләмнәре һәм чикләре билгеләнмәгән. Шуңа күрә шәһәр төзелешә зоналаштыру картасында бу объектларның санитар-яклау зоналары чикләре күрсәтелмәгән.

Күрсәтелгән объектларның санитар-яклау зоналарының санитар-яклау зоналарының санитар-эпидемиологик кагыйдәләре һәм СанПиН 2.2.1/2.1.1.1.1200-03 тарафыннан расланган «Санитар-яклау зоналары һәм предприятиеләренәң, корылмаларның һәм башка объектларның санитар классификациясә» СанПиН 2.2.1/2.1.1.1.1200-03 санитар-яклау зоналарының санитар-яклау зоналарының ориентлашу чикләре картасында жирлеккәң генераль планын нигезләү материаллары составына керә торган территориянәң махсус шартлары (булган нигезләмә) күрсәтелгән. Санитар-яклау зоналарының якынча чикләре мәгълүмати-белешмә характерда һәм гамәлдәгә федераль законнар нигезендә әлегә чикләрдә урнашкан жир кишәрлекләреннән һәм капитал төзелеш объектларынан файдалануны чикләүне билгеләү өлешендә юридик көчкә ия түгел.

Россия Федерациясә Хөкүмәтенәң 2018 елның 3 мартындагы «Санитар-яклау зоналары чикләрендә урнашкан жир кишәрлекләреннән санитар-яклау зоналарын билгеләү һәм файдалану кагыйдәләрен раслау турында» 222 номерлы карары нигезендә санитар-яклау зоналары санитар-эпидемиологик таләпләрдән артып китүчә химик, физик, биологик йогынты

чыганақлары (алға таба - объектлар) булып торучы, төзелешкә планлаштырылган, реконструкцияләнә торган капитал төзелеш объектларына карата билгеләнә.

Санитар-яклау зоналары урнаштырылырга тиешле капитал төзелеш объектларының хокук ияләре атмосфера һавасын, объект контурларыннан атмосфера һавасына физик һәм (яисә) биологик йогынты дәрәжәләрен тикшеренүләр (үлчәүләр) үткәргә һәм кулланучылар хокукларын яклау һәм кеше иминлеге өлкәсендә күзәтчелек буенча Федераль хезмәткә (аның территорияль органнары) кирәкле документларны беркетеп, санитар-яклау зонасын билгеләү турында гариза тапшырырга тиеш.

Санитар-яклау зонасын билгеләү, үзгәртү яисә туктату турындагы карарны кабул итәләр:

- Кулланучылар хокукларын яклау һәм кеше иминлеге өлкәсендә күзәтчелек буенча федераль хезмәт - санитария классификациясе нигезендә I һәм II класслы куркыныч объектларга карата, шулай ук санитария классификациясенә кертелмәгән объектларга карата;

- Кулланучылар хокукларын яклау һәм кеше иминлеге өлкәсендә күзәтчелек буенча федераль хезмәтнең территорияль органнары - санитария классификациясе нигезендә III - V класслы хәвефлектәге объектларга карата.

Санитар-яклау зонасы һәм аның чикләрендә урнашкан жир кишәрлекләреннән файдалануны чикләү мондый зона турында белешмәләр Бердәм дәүләт күчемсез милек реестрына кертелгән көннән билгеләнгән дип санала.

Санитар-яклау зонасы чикләрендә жир кишәрлекләрен түбәндәге максатларда файдалану рөхсәт ителми:

- торак төзелеше, мәгариф һәм медицина билгеләнешендәге объектлар, ачык типтагы спорт корылмалары, балаларның ялы оешмалары һәм аларны савыктыру оешмалары, рекреация билгеләнешендәге зоналар һәм бакчачылык алып бару өчен урнаштыру;

- дару чараларын житештерү һәм саклау өчен объектлар, сәнәгатьнең азык-төлек тармаклары объектлары, азык-төлек чималы һәм азык-төлек продукциясенә күпләп складлары, эчәргә яраклы су эзерләү һәм саклау өчен суүткәргеч корылмалар комплекслары урнаштыру, жир кишәрлекләреннән азык-төлек продукциясе сыйфатында алға таба файдалану өчен билгеләнгән авыл хужалыгы продукциясен житештерү, саклау һәм эшкәртү максатларында файдалану өчен файдалану, әгәр санитар-саклау зонасы билгеләнгән объектның химик, физик һәм (яисә) биологик йогынтысы мондый чараларның, чималның, суның һәм продукциянең сыйфатын һәм куркынычсызлыгын бозуга китерәчәк.

## **29.9. Файдалы казылмалар ятмаларының тау токымнары**

Кармалка авыл жирлеге территориясе «Татойлгаз» АЖ (ТАТ14107НЭ лицензиясе) нефть ятмаларында урнашкан.

“Жир асты байлыклары турында” 1992 елның 21 февралендәге 2395-І номерлы Россия Федерациясе Законының 7 статьясы нигезендә файдалы казылмалар чыгару, файдалы казылмалар чыгаруга бәйле булмаган жир асты корылмаларын төзү һәм эксплуатацияләү, махсус саклана торган геологик объектлар төзү өчен жир асты байлыкларыннан файдаланучыга жир асты байлыкларыннан файдалану лицензиясе нигезендә, шулай ук разведкалаганда һәм минераль чимал чыгарганда продукцияне бүлү турындагы килешү нигезендә жир асты байлыклары кишәрлеге тау токымы - жир асты байлыкларының геометрлаштырылган блогы рәвешендә бирелә.

Тау биләмәсенә чикләрен билгеләгәндә файдалы казылмалар ятмаларының пространстволы контурлары, жир асты корылмаларын төзү һәм эксплуатацияләү участогының торышы, тау һәм шартлату эшләрен имин алып бару чикләре, тау токымнарының зарарлы йогынтысыннан саклау зоналары, тау токымнарын хәрәкәтләндрү зоналары, табигать объектлары, биналар һәм корылмалары астында саклау тигезлекләре контурлары, карьер һәм кисемтәләр бортлары төрлеләге һәм жир асты байлыкларының, жир асты байлыкларын геологик өйрәнү һәм жир асты өслегенә торышына йогынты ясый торган башка факторлар исәпкә алына.

Жир асты байлыкларының аерым участокларыннан файдалану ил оборонасын һәм дәүләт иминлеген тәмин итү, жир асты байлыкларыннан нәтижәле файдалану һәм аларны саклау, әйләнә-тирә мохитне саклау максатларында чикләнергә яисә тыелырга мөмкин. Торак пунктлар

һәм территорияләрдән файдалануның махсус шартлары булган зоналар территорияләрендә жир асты байлыктарынан файдалану халыкның тормышы һәм сәламәтлеге иминлеге, әйләнә-тирә мохитне саклау куркынычы тудырырга, тау эшкәртмәләренең, бораулау скважиналарының һәм жир асты байлыктарынан файдалануга бәйле башка корылмаларның сакланышын да керттеп, биналарның һәм корылмаларның сакланышын булдырырга мөмкин булган очрактарда чикләнергә яисә тыелырга мөмкин. Махсус сакланылучы табигать территорияләрендә жир асты байлыктарынан файдалану аларның территорияләрен махсус саклау режимы нигезендә гамәлгә ашырыла («Жир асты байлыктары турында» РФ Законының 8 статьясы).

Күрсәтелгән Федераль законның 22 статьясы нигезендә жир асты байлыктарынан файдаланучы үзенә бирелгән тау катламы чикләрендә файдалы казылмалар ятмалары мәйданнарын төзүне чикләргә хокуклы. Кулланучы жир асты байлыктарынан файдалануга бәйле эшләргә имин алып бару өчен җавап бирә; жир асты байлыктарын, атмосфера һавасын, жирләрне, урманнарны, су объектларын, жир асты байлыктарынан файдалануга бәйле эшләргә зарарлы йогынтысынан биналарны һәм корылмаларны саклау шартларын регламентлаучы билгеләнгән тәртиптә расланган стандартларны үтәү; шулай ук жир кишәрлекләрен һәм жир асты байлыктарынан файдаланганда бозылган башка табигать объектларын алга таба куллану өчен яраклы хәлгә китерү өчен җавап бирә.

«Жир асты байлыктары турында» Россия Федерациясе Законының 25 статьясы нигезендә файдалы казылмалар ятмалары мәйданнарын төзү, шулай ук жир асты корылмалары урнашкан урыннарда жир асты байлыктарының дәүләт фонды яисә аның территориаль органнары һәм дәүләт тау күзәтчелеге органнары рөхсәте белән бары тик файдалы казылмалар алу мөмкинлеген тәмин итү яисә төзелешнең икътисадый максатка ярашлы булуын дәлилләү шарты белән генә рөхсәт ителә.

Файдалы казылмалар ятмалары мәйданнарын үз белдеге белән төзү житештерелгән чыгымнарны һәм территорияне рекультивацияләү һәм төзелгән объектларны сүтү чыгымнарын каплаусыз туктатыла.

“Жир асты байлыктары турында” 1992 елның 21 февралендәге 2395-І номерлы Россия Федерациясе Законы нигезендә файдалы казылмалар ятмалары мәйданнарын төзү жир асты байлыктарынан файдаланучы һәм жир асты байлыктарының дәүләт фонды идарәсе территориаль органы белән килештерелгә тиеш.

### **30 статья. Махсус сакланылучы табигать территорияләре чикләрендә жир кишәрлекләреннән һәм капитал төзелеш объектларынан файдалануны чикләү**

Махсус сакланылучы табигать территорияләре чикләрендә жир кишәрлекләреннән һәм капитал төзелеш объектларынан файдалануны чикләү «Махсус сакланылучы табигать территорияләре турында» 1995 елның 14 мартындагы 33-ФЗ номерлы федераль закон нигезендә регламентлаштырыла.

«Кармалка авыл жирлеген» муниципаль берәмлеге территориясендә махсус сакланылучы табигать территорияләре юк.

### **31 статья. мәдәни мирас объектларын саклау шартлары буенча жир кишәрлекләреннән һәм капитал төзелеш объектларынан файдалануны чикләү**

мәдәни мирас объектларын саклау «Россия Федерациясе халыкларының мәдәни мирас объектлары (тарихи һәм мәдәни ядкарьләре) турында» 2002 елның 25 июнендәге 73-ФЗ номерлы федераль закон, «Татарстан Республикасында мәдәни мирас объектлары турында» 2005 елның 01 апрелендәге 60-ТРЗ номерлы Татарстан Республикасы Законы, башка норматив хокукый актлар таләпләре нигезендә гамәлгә ашырыла.

мәдәни мирас объектларын саклау зоналары мәдәни мирас объектларын саклауны тәмин итү максатларында билгеләнә.

Саклау зоналары чикләре күрсәтелгән зоналарда урнашкан мәдәни мирас объектлары территорияләре чикләрен һәм проектлана торган зоналары чикләрен тасвирлауны, әлеге зоналар чикләрендә жирләрдән файдалану режимнары һәм шәһәр төзелеше регламентлары

проектларын үз эченә алган мәдәни мирас объектларын саклау зоналары проекты белән билгеләнә.

Саклау зоналары проектларын эшләү, саклау зоналары чикләрендә территориядән файдалану режимнарын билгеләү Россия Федерациясә Хөкүмәтенә «Россия Федерациясә халыкларының мәдәни мирас объектларын (тарихи һәм мәдәни ядкарьләрен) саклау зоналары турындагы нигезләмәне раслау турында» 2015 елның 12 сентябрәндәге 972 номерлы карары, «Татарстан Республикасында мәдәни мирас объектлары турында» 2005 елның 01 апреләндәге 60-ТРЗ номерлы Татарстан Республикасы Законы һәм башка норматив хокукый актлар белән жайга салына.

«Кармалка авыл жирлегә» муниципаль берәмлегә территориясенә карата мәдәни мирас объектларын саклау зоналарының расланган проектлары юк

**ХІ БҮЛЭК. Коммуналь, транспорт, социаль инфраструктура объектлары белән территориянең мөмкин булган минималь тәэмин ителеш дәрәжәсенең исәп-хисап күрсәткечләре һәм мондый объектларның халык өчен максималь рөхсәт ителә торган территория дәрәжәсенең исәп-хисап күрсәткечләре**

Россия Федерациясе Шәһәр төзелеше кодексы нигезендә территориянең коммуналь, транспорт, социаль инфраструктура объектлары белән тәэмин ителешенең мөмкин булган минималь дәрәжәсенең исәп күрсәткечләре һәм күрсәтелгән объектларның шәһәр төзелеше регламенты составында халык өчен максималь мөмкин булган территориаль файдалану дәрәжәсенең исәп-хисап күрсәткечләре шәһәр төзелеше регламенты кулланыла торган территория чикләрендә территорияне комплекслы үстерү эшчәнлеген гамәлгә ашыру каралган очракта күрсәтелә.

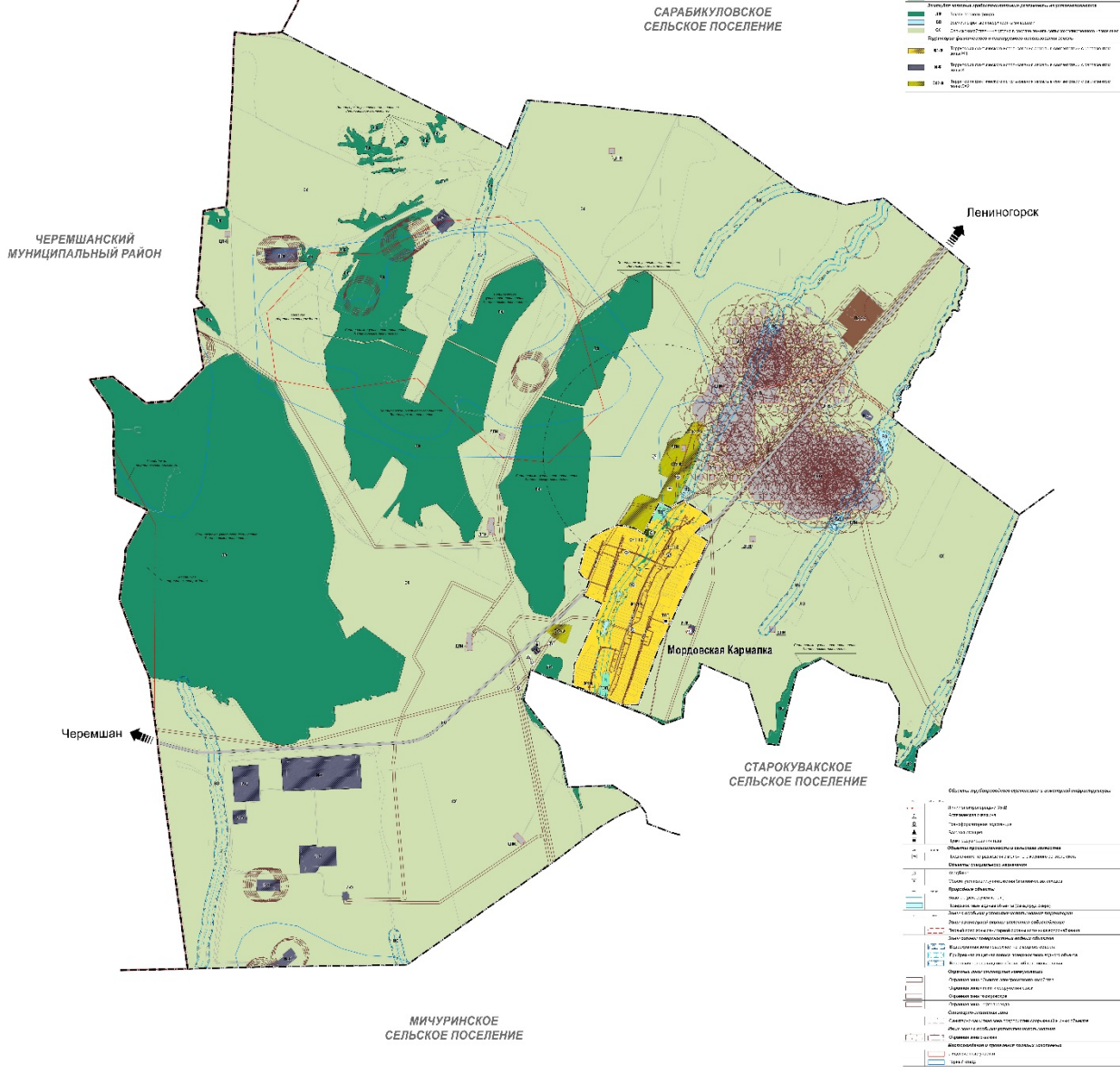
Чикләрендә территорияне комплекслы үстерү эшчәнлеген гамәлгә ашыру каралган территорияләр «Кармалка авыл жирлеген» муниципаль берәмлеге чикләрендә ачыкланмаган, шуңа бәйле рәвештә әлеге Кагыйдәләр материалларында күрсәтелмәгән.



**ПРАВИЛА ЗЕМЛЕПОЛЬЗОВАНИЯ И ЗАСТРОЙКИ КАРМАЛКИНСКОГО СЕЛЬСКОГО ПОСЕЛЕНИЯ  
ЛЕНИНОГОРСКОГО МУНИЦИПАЛЬНОГО РАЙОНА РЕСПУБЛИКИ ТАТАРСТАН**

**КАРТА ГРАДОСТРОИТЕЛЬНОГО ЗОНИРОВАНИЯ ЗОНЫ С ОСОБЫМИ УСЛОВИЯМИ ИСПОЛЬЗОВАНИЯ ТЕРРИТОРИИ**

М 1:10000



ОБЪЕКТЫ ИНТЕРЕСА ГОСУДАРСТВА

С/11	Земельный участок, занятый государственным имуществом
С/12	Земельный участок, занятый государственным имуществом
С/13	Земельный участок, занятый государственным имуществом
С/14	Земельный участок, занятый государственным имуществом
С/15	Земельный участок, занятый государственным имуществом
С/16	Земельный участок, занятый государственным имуществом
С/17	Земельный участок, занятый государственным имуществом
С/18	Земельный участок, занятый государственным имуществом
С/19	Земельный участок, занятый государственным имуществом
С/20	Земельный участок, занятый государственным имуществом
С/21	Земельный участок, занятый государственным имуществом
С/22	Земельный участок, занятый государственным имуществом
С/23	Земельный участок, занятый государственным имуществом
С/24	Земельный участок, занятый государственным имуществом
С/25	Земельный участок, занятый государственным имуществом
С/26	Земельный участок, занятый государственным имуществом
С/27	Земельный участок, занятый государственным имуществом
С/28	Земельный участок, занятый государственным имуществом
С/29	Земельный участок, занятый государственным имуществом
С/30	Земельный участок, занятый государственным имуществом

Объекты градостроительного зонирования и инженерной инфраструктуры

З/1	Зона с особыми условиями использования территории
З/2	Зона с особыми условиями использования территории
З/3	Зона с особыми условиями использования территории
З/4	Зона с особыми условиями использования территории
З/5	Зона с особыми условиями использования территории
З/6	Зона с особыми условиями использования территории
З/7	Зона с особыми условиями использования территории
З/8	Зона с особыми условиями использования территории
З/9	Зона с особыми условиями использования территории
З/10	Зона с особыми условиями использования территории
З/11	Зона с особыми условиями использования территории
З/12	Зона с особыми условиями использования территории
З/13	Зона с особыми условиями использования территории
З/14	Зона с особыми условиями использования территории
З/15	Зона с особыми условиями использования территории
З/16	Зона с особыми условиями использования территории
З/17	Зона с особыми условиями использования территории
З/18	Зона с особыми условиями использования территории
З/19	Зона с особыми условиями использования территории
З/20	Зона с особыми условиями использования территории
З/21	Зона с особыми условиями использования территории
З/22	Зона с особыми условиями использования территории
З/23	Зона с особыми условиями использования территории
З/24	Зона с особыми условиями использования территории
З/25	Зона с особыми условиями использования территории
З/26	Зона с особыми условиями использования территории
З/27	Зона с особыми условиями использования территории
З/28	Зона с особыми условиями использования территории
З/29	Зона с особыми условиями использования территории
З/30	Зона с особыми условиями использования территории