

**РЕСПУБЛИКА ТАТАРСТАН
АТНИНСКИЙ РАЙОННЫЙ
ИСПОЛНИТЕЛЬНЫЙ КОМИТЕТ**



**ТАТАРСТАН РЕСПУБЛИКАСЫ
ӘТНӘ РАЙОНЫНЫҢ
БАШКАРМА КОМИТЕТЫ**

422750, село Большая Атня,
улица Советская, дом 38

422750, Олы Әтнә авылы,
Совет урамы, 38нче йорт

Тел./факс: 8(84369)21020, E-mail: atnya@tatar.ru, сайт: atnya.tatarstan.ru

ПОСТАНОВЛЕНИЕ

КАРАР

26.07. 2021 ел

№ 227

Ятим балалар оешмаларындагы баланы (балаларны)
һәм ата-ана тәрбиясеннән мәхрүм калган балаларны, даими рәвештә Россия Федерациясе
территориясендә яшәүче балигъ булган гражданныр гаиләләренә вакытлыча биру мөмкинлеге
буенча дәүләт хезмәте күрсәтү турында
административ регламент

"Дәүләт һәм муниципаль хезмәтләр күрсәтүне оештыру турында" 2010 елның 27 июлендәге 210-ФЗ номерлы Федераль закон һәм Татарстан Республикасы дәүләт хакимияте башкарма органнары тарафыннан дәүләт хезмәтләре күрсәтүнең административ регламентларын эшләү һәм раслау тәртибе нигезендә, "Татарстан Республикасы дәүләт хакимияте башкарма органнары тарафыннан дәүләт хезмәтләре күрсәтүнең административ регламентларын эшләү һәм раслау тәртибен раслау һәм Татарстан Республикасы Министрлар Кабинетының аерым карарларына үзгәрешләр керту турында" 2010 елның 2 ноябрәндәге 880 номерлы Татарстан Республикасы Министрлар Кабинеты карары белән расланган Татарстан Республикасы Әтнә районы прокурорының 02-08-02 номерлы протестын карап һәм өйрәнәп, карар бирәм::

1. Әтнә район башкарма комитетының «Әтнә район башкарма комитетының опека һәм попечительлек секторына дәүләт хезмәтләре күрсәтүнең административ регламентларын раслау турында» 2018 елның 20 ноябрәндәге 388 номерлы карарының 1 пункттындагы 2 нче кушымтасын кушымта нигезендә яңа редакциядә кабул итәргә.

2. Әлеге карарны Әтнә муниципаль районының рәсми сайтында түбәндәге адрес буенча бастырып чыгарырга <http://atnya.tatarstan.ru> Татарстан Республикасы хокукый мәгълүматының рәсми порталында <http://pravo.tatarstan.ru/>

3. Әлеге карарның үтәлешен контрольдә тотуны Әтнә район башкарма комитеты җитәкчесенә йөкләргә.

Житәкче вазыйфаларын башкаручы

М.Л. Халиков

Этнэ район башкарма комитетының
26.07.2021 ел, 227 номерлы карары белән
расланган

**Ятим балалар оешмаларындагы баланы (балаларны)
һәм ата-ана тәрбиясеннән мәхрүм калган балаларны, даими рәвештә Россия Федерациясе
территориясендә яшәүче балигъ булган гражданныр гаиләләренә вакытлыча бирү
мөмкинлеге буенча дәүләт хезмәте күрсәтү турында
административ регламент**

1. Гомуми нигезләмәләр

1.1. Элеге Регламент ятим балалар һәм ата-ана тәрбиясеннән мәхрүм калган балалар өчен оешмаларда булган балаларны Россия Федерациясе территориясендә даими яшәүче балигъ булмаган гражданныр гаиләләренә (алга таба - дәүләт хезмәте) вакытлыча тапшыру мөмкинлеге турында бәяләмә бирү буенча дәүләт хезмәте күрсәтүнең стандартын һәм тәртибен билгели.

1.2. Хезмәт алучылар: Россия Федерациясе территориясендә даими яшәүче, ятим балалар һәм ата-ана тәрбиясеннән мәхрүм калган балаларны вакытлыча кабул итәргә теләүче балигъ булмаган гражданныр (алга таба - мөрәжәгать итүчеләр).

1.3. Дәүләт хезмәте Татарстан Республикасы Этнә муниципаль районының опека һәм попечительлек секторы (алга таба – опека һәм попечительлек секторы) мөрәжәгать итүченең яшәу урыны буенча күрсәтелә.

1.3.1. Опека һәм попечительлек органының урнашу урыны: Олы Этнә авылы, Октябрь урамы, 38 нче йорт.

Опека һәм попечительлек секторының эш графигы: шимбә һәм якшәмбе көннәреннән тыш, һәр көнне 8.00 дән 17.00 гә кадәр, төшке аш 12.00 дән 13.00 гә кадәр.

Керү ирекле.

1.3.2. Белешмәләр өчен телефоннар: (884369) 2-10-72

1.3.3. Татарстан Республикасы Этнә районы Башкарма комитетының рәсми сайтының (алга таба - Башкарма комитет) Интернет мәгълүмат-телекоммуникация челтәрендә (алга таба - Интернет челтәре) адресы: <http://www.atnya.tatarstan.ru>

1.3.4. Дәүләт хезмәте, шулай ук опека һәм попечительлек органының урнашу / эш графигы турында мәгълүмат алынырга мөмкин:

1) Татарстан Республикасы Этнә районы башкарма комитеты биналарында урнашкан дәүләт хезмәте турында визуаль һәм текстлы мәгълүматны үз эченә алган дәүләт хезмәте турында мәгълүмат стендлары аша мөрәжәгать итүчеләр белән эшләү өчен;

2) Интернет челтәре аша:

рәсми сайтта

Татарстан Республикасы Этнә районы башкарма комитеты <http://www.atnya.tatarstan.ru> к;

Татарстан Республикасы дәүләт һәм муниципаль хезмәтләр Порталында (<http://uslugi.tatarstan.ru/>);

дәүләт һәм муниципаль хезмәтләр (функцияләр) бердәм порталында <http://www.gosuslugi.ru/>;

3) опека һәм попечительлек органына телдән мөрәжәгать иткәндә (шәхсән яки телефон аша);

4) опека һәм попечительлек органына язмача (шул исәптән электрон документ формасында) мөрәжәгать иткәндә.

1.3.5. Дәүләт хезмәте күрсәтү мәсьәләләре буенча мәгълүмат Татарстан Республикасы Өтнә районы Башкарма комитетының рәсми сайтында опека һәм попечительлек секторы белгече тарафыннан урнаштырыла <http://www.atnya.tatarstan.ru> (гариза бирүчеләр белән эшләр өчен Башкарма комитет биналарында мәгълүмати стендларда да.

1.3.6. Татарстан Республикасы Дәүләт телләрендәге мәгълүмат пунктлардагы (пунктлардагы) дәүләт хезмәте турында белешмәләр үз эченә ала) 1.3.1, 2.1, 2.3, 2.4, 2.5, 2.8, 2.10, 2.11, 5.1 әлеге Регламентның 1 нче пункты.

1.4. Дәүләт хезмәте күрсәтү нигезендә башкарыла:

Россия Федерациясе Граждан кодексы (алга таба-РФ ГК);

Россия Федерациясе Гаилә кодексы (алга таба-РФ СК);

2008 елның 24 апрелдәге 48-ФЗ номерлы Федераль закон (алга таба - 48-ФЗ номерлы Федераль закон);

"Дәүләт һәм муниципаль хезмәтләр күрсәтүне оештыру турында" 2010 елның 27 июлдәге 210-ФЗ номерлы Федераль закон (алга таба-210-ФЗ номерлы Федераль закон) ("Российская газета", 2010, 30 июль, кертелгән үзгәрешләргә исәпкә алып);

"Электрон имза турында" 2011 елның 6 апрелдәге 63-ФЗ номерлы Федераль закон (алга таба - 63-ФЗ номерлы Федераль закон) ("Российская газета", 2011, апрель, кертелгән үзгәрешләргә исәпкә алып);

Россия Федерациясе Президентының "Дәүләт идарәсе системасын камилләштерүнең төп юнәлешләре турында" 2012 елның 7 маендагы 601 номерлы Указы (алга таба - 601 номерлы Указы) ("Россия Федерациясе законнары жыйнагы", 2012, № 19, 2338 ст.);

Татарстан Республикасы Министрлар Кабинетының "Ятим балалар һәм ата-ана тәрбиясеннән мәхрүм калган балалар өчен оешмаларда булган балаларны Россия Федерациясе территориясендә даими яшәүче гражданның вакытлыча тапшыру турында" 2009 ел, 19 май, 432 нче карары (алга таба-432 нче кагыйдәләр) белән расланган Россия Федерациясе территориясендә даими яшәүче гражданның вакытлыча тапшыру хакында"2009 ел, 21 май, 432 нче карары ("Россия Федерациясе законнары жыйнагы", 2009, № 21 ст. 2581. кертелгән үзгәрешләргә исәпкә алып);

"уллыкка (кызлыкка) алырга, опекага (попечительлеккә), ятим балаларны һәм ата-ана каравыннан мәхрүм калган балаларны тәрбиягә яисә патронат гаиләгә алырга теләүче гражданның медицина таныклары тәртибен раслау турында" Россия Федерациясе Сәламәтлек саклау министрлыгының 2014 елның 18 июндәге 290н номерлы боерыгы (алга таба-290н номерлы Боерык) ("Российская газета", 2014, 18 август);

Россия Федерациясе Мәгариф министрлыгының "Ятим балалар һәм ата-ана тәрбиясеннән мәхрүм калган балалар өчен оешмаларда булган балаларны Россия Федерациясе территориясендә даими яшәүче гражданның вакытлыча тапшыру буенча аерым мәсьәләләргә гамәлгә ашыру турында" 2019 елның 16 гыйнварындагы 17 номерлы боерыгы (алга таба-17 номерлы боерык) (хокукый мәгълүмат рәсми Интернет-порталы www.pravo.gov.ru республика, 2019, 16 апрель, бастырып чыгару номеры: 001201904160065);

2009 елның 13 гыйнварындагы 4-ТРЗ номерлы Татарстан Республикасы Гаилә кодексы (алга таба-ТР СК);

"Татарстан Республикасында опека һәм попечительлек органнары эшчәнлеген оештыру турында" 2004 елның 27 февралдәге 8-ТРЗ номерлы Татарстан Республикасы законы (алга таба - 8-ТРЗ номерлы Татарстан Республикасы Законы) ("Татарстан Дәүләт Советы Жыйнагы", 2004, № 2, 70 статья, кертелгән үзгәрешләргә исәпкә алып);

"Татарстан Республикасында муниципаль берәмлекләрнең жирле үзидарә органнарына опека һәм попечительлек өлкәсендә Татарстан Республикасының аерым дәүләт вәкаләтләрен бирү турында"

2008 елның 20 мартындагы 7-ТРЗ номерлы Татарстан Республикасы законы (алга таба-7-ТРЗ номерлы Татарстан Республикасы Законы) ("Татарстан Дәүләт Советы Жыелма басмасы", 2008, № 3, 212 статья, кертелгән үзгәрешләрне исәпкә алып);

"Татарстан Республикасы дәүләт хакимияте башкарма органнары тарафыннан дәүләт хезмәтләре күрсәтүнең административ регламентларын эшләү һәм раслау тәртибен раслау турында һәм Татарстан Республикасы Министрлар Кабинетының аерым карарларына үзгәрешләр кертү хакында" 2010 елның 2 ноябрендәге 880 номерлы Татарстан Республикасы Министрлар Кабинеты карары (алга таба - 880 номерлы Татарстан Республикасы Министрлар Кабинеты Карары) ("Татарстан Республикасы Министрлар Кабинеты карарлары һәм боерыклары һәм республика башкарма хакимият органнары норматив актлары жыентыгы" журналы, 2010, № 46, 2144 ст., кертелгән үзгәрешләрне исәпкә алып);

Әтнә район Советының 28.05.2011 ел, № 37 карары (алга таба - Устав) белән расланган Татарстан Республикасы Әтнә муниципаль районы Уставы;

Татарстан Республикасы Әтнә район Советының 2015 елның 15 июнәндәге 184 номерлы карары белән расланган Татарстан Республикасы Әтнә район башкарма комитеты турында нигезләмә (алга таба - ИК турында Нигезләмә);

Әтнә муниципаль районы Башкарма комитетының 2008 елның 17 сентябрендәге 285 номерлы карары белән расланган опека һәм попечительлек секторы турында нигезләмә (алга таба - опека секторы турында Нигезләмә);

Эчке хезмәт тәртибе кагыйдәләре.

1.5. Әлеге Регламентта түбәндәге терминнар һәм билгеләмәләр кулланыла:

дәүләт хезмәте-Федераль законнар һәм Татарстан Республикасы законнары белән тапшырылган аерым дәүләт вәкаләтләрен гамәлгә ашырганда Татарстан Республикасы дәүләт хакимиятенә башкарма органы, жирле үзидарә органы функцияләрен гамәлгә ашыру эшчәнлегә, ул мөрәжәгать итүчеләр сорауы буенча Россия Федерациясенә норматив хокукый актларында һәм Татарстан Республикасының норматив хокукый актларында билгеләнгән дәүләт хезмәтләрен күрсәтүче органнар вәкаләтләре чикләрендә гамәлгә ашырыла;

дәүләт хезмәте күрсәтү тәртибен (алга таба - шикаять) бозуга карата шикаять (алга таба - шикаять)-мөрәжәгать итүченә яисә аның законлы вәкиленә дәүләт хезмәтен күрсәтүче орган, күп функцияле үзәк, дәүләт хезмәтен күрсәтүче органның вазыйфаи заты, күп функцияле үзәк хезмәткәре, дәүләт хезмәткәрләренә яисә 210-ФЗ номерлы Федераль законның 16 статьясындагы 11 өлешендә каралган оешмалар яисә аларның хезмәткәрләренә дәүләт хезмәтен күрсәтүче орган, күп функцияле үзәк, вазыйфаи заты тарафыннан бозылган хокукларын һәм законлы мәнфәгатьләрен торгызу яисә яклау турында таләбе;

дәүләт һәм муниципаль хезмәтләр күрсәтүнең күп функцияле үзәге (күп функцияле үзәк)-210-ФЗ номерлы Федераль закон таләпләренә жавап бирә торган һәм дәүләт һәм муниципаль хезмәт күрсәтүләренә, шул исәптән электрон формада, бер тәрәзә принцибы буенча, оештыру-хокукый формасында барлыкка килгән оешма (шул исәптән автоном учреждение).;

бер тәрәзә принцибы-мөрәжәгать итүченә дәүләт яисә муниципаль хезмәт күрсәтү турында тиешле гарызнамә яисә 210-ФЗ номерлы Федераль законның 151 статьясында күрсәтелгән гарызнамә белән бер тапкыр мөрәжәгать иткәннән соң, ә дәүләт хезмәтләрен күрсәтүче органнар яисә муниципаль хезмәт күрсәтүче органнар белән үзара хезмәттәшлек итү принцибы мөрәжәгать итүченә норматив хокукый актлары һәм үзара хезмәттәшлек турында килешү нигезендә күп функцияле үзәк тарафыннан, мөрәжәгать итүченә катнашыннан башка гамәлгә ашырыла;

дәүләт һәм муниципаль хезмәтләр күрсәтү буенча күп функцияле үзәкнең читтән торып эш урыны - Татарстан Республикасы муниципаль районының (шәһәр округының) шәһәр яки авыл жирлегендә

оештырылган дәүләт һәм муниципаль хезмәтләр күрсәтү буенча күпфункцияле үзәкнең территорияль аерымланган структур бүлекчәсе (офис), Россия Федерациясе Хөкүмәтенен 2012 елның 22 декабрендәге карары белән расланган Дәүләт һәм муниципаль хезмәтләр күрсәтүнең күпфункцияле үзәкләре эшчәнлеген оештыру Кагыйдәләренен 34 пункты нигезендә, Татарстан Республикасы муниципаль районының (шәһәр округының) шәһәр яки авыл җирлегендә төзелгән, дәүләт һәм муниципаль хезмәтләр күрсәтү буенча күпфункцияле Татарстан Республикасы Министрлар Кабинетының "Дәүләт һәм муниципаль хезмәтләр күрсәтү буенча күпфункцияле үзәкләр эшчәнлеген оештыру кагыйдәләрен раслау турында" 2007 ел, 13 нче июнь, 1376 нчы номерлы карары";

техник хата - дәүләт хезмәтен күрсәтүче орган тарафыннан кертелгән хата (описка, басма, грамматик яки арифметик хата) һәм документка кертелгән белешмәләрнең (дәүләт хезмәте нәтижәсе) нигезендә белешмәләр кертелгән документлардагы белешмәләргә туры килмәвенә китергән.

Әлеге Регламентта дәүләт хезмәте күрсәтү турында гариза (алга таба - гариза) астында 210-ФЗ номерлы Федераль законның 2 статьясындагы 1 пунктында каралган дәүләт хезмәте күрсәтү турында запрос аңлашыла. Гариза формасы әлеге Регламентның 1 нче кушымтасында китерелгән.

2. Дәүләт хезмәте күрсәтү стандарты

Дәүләт һәм муниципаль хезмәт күрсәтү стандартына таләпләр	Стандарт таләпләре эчтәлегә	Дәүләт хезмәтен яисә таләпне билгели торган норматив акт
2.1. Дәүләт хезмәте атамасы	Россия Федерациясе территориясендә даими яшәүче ятим балалар һәм ата-ана тәрбиясеннән мәхрүм калган балалар өчен оешмаларда булган баланы (балаларны) балигъ булмаган гражданныр гаиләсенә вакытлыча тапшыру мөмкинлегенә турында бәяләмә бирү	Ст. 155.2 СК РФ; ст. 5 Закона РТ N 8-ЗРТ; Кагыйдә N 432
2.2. Дәүләт хезмәтен турыдан-туры күрсәтүче орган исеме	Татарстан Республикасы Этнә районы Башкарма комитетының опека һәм попечительлек бүлекчәсе	Ст. 5 Закона РТ 8-ЗРТ
2.3. Дәүләт хезмәте күрсәтү нәтижәсен тасвирлау	Гражданны гаиләсенә баланы (балаларны) вакытлыча тапшыру мөмкинлегенә турында бәяләмә йә сәбәпләрен күрсәтеп, аны бирүдән язмача баш тарту	П. 12 Кагыйдә N 432
2.4. Хезмәт күрсәтү вакыты, шул исәптән дәүләт хезмәте күрсәтүдә катнашучы оешмаларга мөрәҗәгать итү кирәклеген исәпкә алып, дәүләт хезмәте күрсәтүне туктатып торыу вакыты, әгәр мөмкинлегенә Россия Федерациясе законнарында каралган булса	Әлеге регламентның 2.5 пунктында күрсәтелгән гаризаны һәм документларны теркәгәннән соң 17 эш көне. Вакыты озайтылырга мөмкин, әмма 7 көннән дә артык түгел, опека һәм попечительлек органы тарафыннан 432 нче Кагыйдәләренен 13, 16 пунктларында күрсәтелгән документларны алганчы. Дәүләт хезмәте күрсәтү срогын туктатып торыу каралмаган	П. 11, 12, 18 Кагыйдә N 432

<p>2.5. Дәүләт хезмәте күрсәтү өчен законнар яисә башка норматив хокукый актлар нигезендә кирәкле документларның, шулай ук мөрәжәгать итүче тарафыннан тапшырылырга тиешле дәүләт хезмәтләрен күрсәтү өчен кирәкле һәм мәжбүри булган хезмәтләрен, аларны мөрәжәгать итүче тарафыннан алу ысулларының, шул исәптән электрон формада, аларны бирү тәртибенә тулы исемлеге, аларны тапшыру тәртибе</p>	<p>1) гариза (кушымта № 1); 2) паспорт яки шәхесне раслаучы башка документ күчәрмәсе (оригинал күрсәтеп); 3) гражданинда ачык формада йогышлы авырулар яисә психик авырулар, наркомания, токсикомания, алкоголизм булмау турында дэвалау-профилактика оешмасы белешмәсе яисә уллыкка (кызлыкка) алырга, опекага (попечительлеккә), ятим балаларны һәм ата-ана каравыннан мэхрүм калган балаларны тәрбиягә яисә патронат гаиләгә алырга ниятлэнгән гражданны медицина тикшерүе нәтижәләре турында бәяләмә Россия Федерациясе Сәламәтлек саклау министрлыгы билгеләгән тәртиптә рәсмиләштерелгән (2 нче кушымта). 3 пунктчада күрсәтелгән документлар бирелгән көннән алып 6 ай эчендә гамәлдә. Граждани үзенең балаларны тәрбияләүдә кирәкле белемнәре һәм күнекмәләре булуын таныклаучы башка документларны, шул исәптән белем алу һәм (яки) квалификация турында документлар, биләгән вазыйфасы турында эш урыныннан белешмә, ата-ана тәрбиясеннән мэхрүм калган баланы үз гаиләсенә тәрбиягә алырга теләүче затларны эзерләү узу турында таныклык күчәрмәсен Россия Федерациясе территориясендә тапшырырга хокуклы.</p> <p>Дәүләт хезмәте алу өчен гариза бланкын гариза бирүче опека һәм попечительлек органына шәхси мөрәжәгать иткәндә алырга мөмкин. Бланкның электрон формасы Башкарма комитетның рәсми сайтында урнаштырылган.</p> <p>Гариза һәм кушымта бирелә торган документлар гариза бирүче тарафыннан тапшырылырга (жибәрелергә) мөмкин:</p> <ul style="list-style-type: none"> - опека һәм попечительлек органына кәгаздә түбәндәге алымнарның берсе: шәхсэн (мөрәжәгать итүче исемненнән эш итүче зат тарафыннан ышанычнамә нигезендә); почта белән; - көчәйтелгән квалификацияле электрон култамга белән, Интернет челтәре аша (алга таба оригиналлар белән) кул куелган электрон документ рәвешендә;: <p>дәүләт һәм муниципаль хезмәтләр (функцияләр) бердәм порталы;</p>	<p>Кагыйдә N 432 Приказ N 17 Приказ N 290н</p>
--	---	--

	<p>Татарстан Республикасы дәүләт һәм муниципаль хезмәтләр порталы; Башкарма комитет сайты; - КФҮ аша.</p> <p>Опека һәм попечительлек органына шәхси мөрәжәгать иткән очракта граждан гариза биргәндә паспорт яки шәхесне раслаучы башка документ күрсәтә.</p> <p>Әгәр гражданинның тормыш шартларын тикшергәндә баланың тормышына һәм сәламәтлегенә, аның физик һәм әхлакый үсешенә куркыныч тудыручы яисә тудыра алучы шартлар ачыкланган йә аның хокукларын һәм закон белән саклана торган мәнфәгатьләрен боза яки боза ала торган шартлар ачыкланган очракта, опека һәм попечительлек органы өстәмә рәвештә граждандан язмача соратып алырга хокуклы:</p> <p>а) гражданинның вакытлыча бала булачак торак урынга файдалану хокукын яисә милек хокукын раслый торган документлар күчермәләре;</p> <p>б) граждан белән бергә яшәүче аның гаилә әгъзаларының ачык формада йогышлы авырулар, психик бозылулар һәм диспансер күзәтүен туктатканчы үз-үзеңне тоту бозылулары булмавы турында дөвалау-профилактика учреждениесенә белешмәсе. Белешмә урынына гражданинның гаилә әгъзалары дөвалау-профилактика учреждениесе биргән 164 / у формасы буенча медицина бәяләмәсен тапшыра алалар.</p> <p>Күрсәтелгән документлар, аларны бирелгән көннән алып, 6 ай эчендә опека һәм попечительлек органы тарафыннан кабул ителә</p>	
<p>2.6. Дәүләт органнары, жирле үзидарә органнары һәм башка оешмалар карамагында булган, шулай ук мөрәжәгать итүче аларны, шул исәптән электрон формада алу ысуллары, аларны бирү тәртибе, дәүләт органнары, жирле үзидарә органнары яисә әлегә документлар белән эш итүче оешма карамагында булган дәүләт</p>	<p>Ведомствоара хезмәттәшлек кысаларында түбәндәгеләр алына: Эчке эшләр органнарының хөкем ителгәнлек һәм (яки) жинаять эзәрлекләве фактлары булу (булмау) яки шәхеснең тормышына, сәламәтлегенә, ирегәнә, намусына һәм абруена, шәхеснең женси кагылгысызлыгына һәм женси ирегәнә, гаиләгә һәм балигы булмаганнарға, халыкның сәламәтлегенә һәм жәмәгать әхлагына, шулай ук жәмәгать куркынычсызлыгына, тынычлык һәм кешелекнең иминлегенә каршы булган авыр</p>	<p>Ст. 146 СК РФ; КагыйдәN 432</p>

<p>хезмәте күрсәтү өчен кирәкле документларның тулы исемлеге</p>	<p>яки аеруча авыр жинаятьләр өчен жинаять эзәрлекләвен туктату турында белешмәсе; ; эгәр бала (балалар) вакытлыча тора торган торак урыны гражданның яшәу урыны буенча опека һәм попечительлек органы тарафыннан төзелгән торак урыны гражданның яшәу урыны буенча опека һәм попечительлек органы запросы буенча тикшерү уздыру нәтижәсендә гражданның яшәу урыны буенча яшәу урыны булып тормаса, мөрәжәгать итүченең тору урыны буенча яшәу шартларын тикшерү акты; айлык акчалата түләүләр (яшь буенча, инвалидлык буенча, туендыручысын югалткан очракта) күләме турында белешмәләр.</p> <p>Гражданинның тормыш шартларын тикшергәндә баланың тормышына һәм сәламәтлегенә, аның физик һәм әхлакий үсешенә куркыныч тудыручы яисә тудыра алучы шартлар ачыкланган йә аның хокукларын һәм закон белән саклана торган мәнфәгатьләрен боза яисә боза ала торган шартлар ачыкланган очракта, опека һәм попечительлек органы Татарстан Республикасы буенча Россия Федерациясе Эчке эшләр Министрлыгының Миграция мәсьәләләре буенча идарәсенең вәкаләтле органнарыннан ведомствоара хезмәттәшлек кысаларында гражданның яшәу урыны буенча теркәлгән гражданнар турында белешмәләрне раслауны сорый, баланы (балаларны) үз гаиләсенә вакытлыча тапшыру мөмкинлеге турында опека һәм попечительлек органы бәяләмәсен алырга теләүче. Мөрәжәгать итүче әлеге регламентның 2.5 пункты белән документларны алу ысуллары һәм тапшыру тәртибе билгеләнгән.</p> <p>Мөрәжәгать итүчедән дәүләт органнары, жирле үзидарә органнары һәм башка оешмалар карамагында булган, шулай ук дәүләт хезмәте күрсәтү өчен кирәкле документларны кабул итүдән баш тартканда, яисә дәүләт хезмәте күрсәтүдән баш тарткан очракта, яисә дәүләт хезмәте күрсәтүдә күрсәтелгән документлар һәм мәгълүматны тапшыруларын, шулай ук 210 - ФЗ номерлы Федераль законның 7 статьясындагы 1 өлешенең 4 пунктындагы "а"- "г" пунктчаларында санап үтелгән</p>	
--	--	--

	очрактардан тыш, санап үтелгән документларны һәм белешмәләрне таләп итү тыела	
2.7. Норматив хокукый актларда каралган очрактарда килештерелгән дәүләт хакимияте органнары һәм аларның структур бүлекчәләре Исемлегә дәүләт хезмәтен күрсәтүче башкарма хакимият органы тарафыннан гамәлгә ашырыла торган дәүләт хезмәте күрсәтү өчен таләп ителә	Дәүләт хезмәтен килештерү таләп ителми	
2.8. Дәүләт хезмәте күрсәтү өчен кирәкле документларны кабул итүдән баш тарту өчен нигезләрнең тулы исемлегә	1. Тапшырылган документларның әлеге регламентның 2.5 пунктында күрсәтелгән документлар исемлегенә туры килмәве. 2. Мөрәжәгать факттагы яшәү урыны буенча түгел	
2.9. Дәүләт хезмәте күрсәтүне туктатып тору яисә баш тарту өчен нигезләрнең тулы исемлегә	Дәүләт хезмәте күрсәтүдән баш тарта: 1. мөрәжәгать итүче(-безгә) категориясенә кергән очракта, опека һәм попечительлек органына гариза белән мөрәжәгать иткән гражданды(-безгә) : а) суд тарафыннан эшкә яраксыз яисә эшкә яраклы дип танылган затлар; б) Ата-ана хокукыннан мәхрүм ителгән яки ата-ана хокуклары чикләнгән затлар; в) элеккеге уллыкка алучыларны, әгәр уллыкка алу Суд тарафыннан аларның гаебә белән юкка чыгарылды; г) опекун (попечитель) вазыйфаларыннан закон белән йөкләнгән бурычларны тиешенчә үтәмәгән өчен читләштерелгән затлар; д) жинаять эзәрлекләвенә дучар ителгән яисә хөкем ителгән затларга (аларга карата жинаять эзәрлекләве реабилитацияләү нигезләре буенча туктатылган затлардан тыш) шәхеснең тормышына, сәламәтлегенә, ирегенә, намусына һәм абруена (законсыз урыннан психиатрия стационарына, яла ягу һәм мыскыл итүгә тыш), шәхеснең женсикагылызына һәм женсикагылызына ирегенә, гаиләгә һәм балигы булмаган балаларга, халыкның сәламәтлегенә һәм ижтимагыи эхлакына, ижтимагыи куркынычсызлыкка	Кагыйдә N 432

	<p>каршы, шулай ук затларның, шулай ук, авыр яки аеруча авыр жинаятьләр өчен хөкем ителмәгән яки түләнмәгән хөкем ителгән;</p> <p>е) ачык формада йогышлы авырулар яисә наркомания, токсикомания, алкоголизм белән авыручы психик авырулар булган затлар;</p> <p>ж) Россия Федерациясе территориясендә даими яшәү урыны булмаган затлар;</p> <p>2. мөрәжәгать итүче тарафыннан тиешенчә рәсмиләштерелмәгән документлар, тулы булмаган һәм (яки) дәрәҗә булмаган белешмәләр тапшырганда, алар нигезендә дәүләт хезмәте күрсәтү хокукы билгеләнә;</p> <p>3. опека һәм попечительлек органында элгә регламентның 2.5 пункттында каралган документларның оригиналлары булмау, баланы (балаларны) граждан гаиләсенә вакытлыча тапшыру мөмкинлегенә турында бәяләмә рәсмиләштергән вакытта баланың (балаларның) гаиләсенә вакытлыча тапшыру мөмкинлегенә турында бәяләмә бирүдән баш тарту өчен нигез булып тора.</p> <p>Дәүләт хезмәтен туктатып тору өчен нигез юк</p>	
2.10. Дәүләт хезмәте күрсәтү өчен алына торган дәүләт пошлинасын яисә башка түләүне алу тәртібе, күләме һәм нигезләре	Дәүләт хезмәте түләүсез нигездә күрсәтелә	
2.11. Мондый түләү күләмен исәпләү методикасы турында мәгълүматны да кертәп, дәүләт хезмәте күрсәтү өчен кирәкле һәм мәҗбүри булган хезмәтләр күрсәтүгә түләүне алу тәртібе, күләме һәм нигезләре	Кирәкле һәм мәҗбүри хезмәтләр күрсәтү таләп ителми	
2.12. Дәүләт хезмәте күрсәтү турында запрос биргәндә һәм мондый хезмәтләр күрсәтү нәтижәсен алганда чиратны көтүнең максималь вакыты	<p>Дәүләт хезмәте күрсәтү турындагы запросны биргәндә һәм күрсәтү нәтижәсен алганда чиратның максималь вакыты 15 минуттан артмаска тиеш.</p> <p>Дәүләт хезмәтләрен алучыларның аерым категорияләре өчен чират билгеләнмәгән</p>	Пункт 1 Указа Президента РФ N 601
2.13. Дәүләт хезмәте күрсәтү турында, шул исәптән электрон формада	<p>Гариза кәргән көнне.</p> <p>Электрон формада кәргән Запрос ял (бәйрәм) көнендә киләсе ял (бәйрәм)</p>	

<p>гариза бирүченең үтенечен теркәү срогы</p>	<p>көнөндә теркәлә</p>	
<p>2.14. Дәүләт хезмәте күрсәтелә торган биналарга, мөрәжәгать итүчеләрне көтү һәм кабул итү урынына, шул исәптән инвалидларга социаль яклау турында Россия Федерациясе законнары нигезендә күрсәтелгән объектларның инвалидлар өчен үтемлелеген тәмин итүгә, мондый хезмәтләрне күрсәтү тәртибе турында визуаль, текст һәм мультимедиа мәгълүматларын урнаштыру һәм рәсмиләштерү буенча таләпләр</p>	<p>Дәүләт хезмәтен күрсәтү янгынга каршы система һәм янғын сүндерү системасы, документларны рәсмиләштерү өчен кирәкле мебель, мәгълүмат стендлары белән жиһазландырылган биналарда һәм биналарда башкарыла.</p> <p>Инвалидларның дәүләт хезмәте күрсәтү урынына тоткарлыксыз керә алуы тәмин ителә (бинага керү-чыгу һәм алар чикләрендә күчү уңайлы).</p> <p>Дәүләт хезмәте күрсәтү тәртибе турында визуаль, текст һәм мультимедиа мәгълүматы гариза бирүчеләр өчен уңайлы урыннарда, шул исәптән инвалидларның чикләнгән мөмкинлекләрен исәпкә алып, урнаштырыла</p>	
<p>2.15. Дәүләт хезмәте күрсәтүдән файдалану мөмкинлеге һәм сыйфаты күрсәткечләре, шул исәптән мөрәжәгать итүченең дәүләт хезмәте күрсәткәндә вазыйфалар затлар белән үзара хезмәттәшлеге саны һәм аларның дәвамлылыгы, дәүләт һәм муниципаль хезмәтләр күрсәтүнең күпфункцияле үзәгендә, дәүләт һәм муниципаль хезмәтләр күрсәтүнең күпфункцияле үзәгендә эрак эш урыннарында дәүләт хезмәтен алу мөмкинлеге, дәүләт хезмәте күрсәтүнең барышы турында мәгълүмат алу мөмкинлеге, шул исәптән мәгълүмати-коммуникацион технологияләр кулланып, дәүләт хезмәте күрсәтүнең барышы турында мәгълүмат алу мөмкинлеге</p>	<p>Дәүләт хезмәте күрсәтүнең һәркем өчен мөмкин булуы күрсәткечләре булып тора:</p> <p>бина жәмәгать транспортына керү мөмкинлеге зонасында урнашкан;</p> <p>гариза бирүчеләрдән документлар кабул ителә торган белгечләрнең, шулай ук биналарның булуы; мәгълүмат стендларында, Интернет челтәрендәге мәгълүмати ресурсларда дәүләт хезмәте күрсәтү ысуллары, тәртибе һәм вакытлары турында тулы мәгълүмат булу; дәүләт һәм муниципаль хезмәтләрнең бердәм порталында;</p> <p>электрон рәвештә гаризалар бирү мөмкинлеге;</p> <p>инвалидларга, инвалидларга, башка затлар белән беррәттән, хезмәт күрсәтүгә комачаулаучы, инвалидларның торак алу мөмкинлеген тәмин итүгә бәйле булмаган башка киртәләрне жиңеп чыгуда ярдәм күрсәтү.</p> <p>Дәүләт хезмәте күрсәтүнең сыйфаты булмау белән характерлана:</p> <p>документлар кабул иткәндә һәм мөрәжәгать итүчеләргә дәүләт хезмәте нәтижәләрен биргәндә чиратлар; дәүләт хезмәте күрсәтү срокларын бозу;</p> <p>дәүләт хезмәте күрсәтүче муниципаль хезмәткәрләрнең гамәлләренә (гамәл</p>	

	<p>кылмауларына) нигезлэнгән шикаятьләр; дәүләт хезмәте күрсәтүче муниципаль хезмәткәрләрнең мөрәжәгать итүчеләргә карата әдәпсез, игътибарсыз мөнәсәбәтенә карата шикаятьләр. Дәүләт хезмәте күрсәтү турында запрос биргәндә һәм дәүләт хезмәте нәтижәсен алганда дәүләт хезмәте күрсәтүче вазыйфай затның һәм мөрәжәгать итүченең бер тапкыр үзара хезмәттәшлеге күздә тотыла. Хезмәттәшлек давамлылыгы регламент белән билгеләнә.</p> <p>Дәүләт һәм муниципаль хезмәтләр күрсәтүнең күпфункцияле үзәгендә (Алга таба - КФҮ) дәүләт хезмәте күрсәткәндә, КФҮнең ерак эш урыннарында консультацияләр, документларны кабул итү һәм бирүне КФҮ белгече башкара.</p> <p>Дәүләт хезмәте күрсәтүнең барышы турында мәгълүмат гариза бирүче тарафыннан Башкарма комитетның рәсми сайтында, Дәүләт һәм муниципаль хезмәтләр (функцияләр) бердәм порталында, Татарстан Республикасы дәүләт һәм муниципаль хезмәтләр Порталында, КФҮтә алырга мөмкин</p>	
2.16. Электрон формада дәүләт хезмәте күрсәтү үзенчәлекләре	<p>Консультация Интернет-кабул итү бүлмәсе аша бирелә.</p> <p>Гариза һәм документлар электрон рәвештә дәүләт һәм муниципаль хезмәтләрнең (функцияләрнең) бердәм порталы, Татарстан Республикасы дәүләт һәм муниципаль хезмәтләр порталы, Башкарма комитет сайты аша, алга таба документларның оригиналларын күрсәтеп, баланы (балаларны) граждан гаиләсенә вакытлыча тапшыру мөмкинлеге турында бәяләмә рәсмиләштергәнче жибәрелә.</p>	Кагыйдә N 432 Федеральный закон N 63-ФЗ

3. Состав, эзлеклелек һәм үтәү сроклары административ процедуралар (гамәлләр), тәртипкә таләпләр аларны үтәү, шул исәптән башкару үзенчәлекләре электрон формада административ процедуралар (гамәлләр) , шулай ук административ процедураларны үтәү үзенчәлекләре күп функцияле үзәкләрдә, ерак эш урыннарында дәүләт хезмәтләре күрсәтүнең күпфункцияле үзәге муниципаль хезмәтләр күрсәтү

3.1. Дәүләт хезмәте күрсәткәндә эзлекле гамәлләр тасвирламасы.

3.1.1. Ятим балалар һәм ата-ана тәрбиясеннән мәрхүм калган балалар өчен оешмаларда булган баланы (балаларны) Россия Федерациясе территориясендә даими яшәүче балигъ булмаган гражданныр гаиләләренә вакытлыча тапшыру мөмкинлеге турында бәяләмә бирү буенча дәүләт хезмәте күрсәтү түбәндәге процедураларны үз эченә ала:

- 1) мөрәжәгать итүчегә консультация бирү, мөрәжәгать итүчегә ярдәм күрсәтү;
- 2) мөрәжәгать итүчене кабул итү, документлар кабул итү;
- 3) дәүләт хезмәте күрсәтүдә катнашучы органнарга ведомствоара запросларны Формалаштыру һәм жибәрү;
- 4) дәүләт хезмәте күрсәтүдән баш тарту өчен нигез булган документларны тикшерү;
- 5) мөрәжәгать итүченең торак-көнкүреш шартларын тикшерү (№3 кушымта);
- 6) Россия Федерациясе территориясендә даими яшәүче ятим балалар һәм ата-ана тәрбиясеннән мәрхүм калган балалар өчен оешмаларда булган балаларны, балигъ булмаган гражданныр гаиләләренә вакытлыча тапшыру мөмкинлеге турында бәяләмә эзерләү;;
- 7) мөрәжәгать итүчегә дәүләт хезмәте нәтижәсен бирү (4 нче кушымта);
- 8) мөрәжәгать итүчегә нигезләр булганда дәүләт хезмәте күрсәтүдән баш тарту турында хат жибәрү;
- 9) исправление техник хаталар;
- 10) дәүләт һәм муниципаль хезмәтләр күрсәтүнең күпфункцияле үзәге аша дәүләт хезмәте күрсәтү, күпфункцияле үзәкнең ерактан торып эш урыны.

3.1.2. Дәүләт хезмәте күрсәтү буенча гамәлләр эзлеклелеге Блок-схемасы 6 нчы Кушымтада тәкъдим ителгән.

3.2. Мөрәжәгать итүчегә консультация бирү, мөрәжәгать итүчегә ярдәм күрсәтү.

Гариза бирүче шәхсэн, телефон, электрон почта аша (адрес: <http://atnya.tatar.ru> (яисә) хат белән дәүләт хезмәте алу тәртибе турында консультацияләр алу өчен опека һәм попечительлек секторына мөрәжәгать итә.

Опека һәм попечительлек секторы белгече тарафыннан мөрәжәгать итүчегә, шул исәптән дәүләт хезмәте алу өчен кирәкле документларның составы, формасы һәм эчтәлеге буенча консультация бирелә. Кирәк булганда бланк тугырганда ярдәм итә.

Өлеге пункт белән билгеләнә торган Процедура мөрәжәгать итүче мөрәжәгать иткән көнне гамәлгә ашырыла.

Процедураның нәтижәсе: дәүләт хезмәтен алу өчен кирәкле документлар исемлеге, составы, формасы һәм эчтәлеге буенча консультацияләр, кисәтүләр.

3.3. Мөрәжәгать итүчене кабул итү, документлар кабул итү.

3.3.1. Мөрәжәгать итүче шәхсэн, почта аша, Интернет челтәре аша электрон рәвештә дәүләт һәм муниципаль хезмәтләрнең (функцияләрнең) бердәм порталы аша (адрес: <http://www.gosuslugi.ru>), Татарстан Республикасы дәүләт һәм муниципаль хезмәтләр Порталы (адресы: <http://uslugi.tatarstan.ru/>); башкарма комитетның рәсми сайты (адресы: <http://www.atnya.tatarstan.ru> КФҮ аша әлеге регламентның 2.5 пунктында күрсәтелгән документларны кушып гариза бирелә (жибәрелә).

3.3.2. Опека һәм попечительлек секторы белгече, кабул итүне алып баручы, башкара: мөрәжәгать итүченең шәхесен билгеләү;

документлар булу-булмавын тикшерү;

бирелгән документларның билгеләнгән таләпләргә туры килүен тикшерү (документларның күчermәләрен тиешенчә рәсмиләштерү, документларда кул астындагылар, припискалар, сызып алынган сүзләр һәм башка килешмәгән төзәтмәләр булмау).

Әлеге Регламентның 2.8 пунктында күрсәтелгән документларны кабул итүдән баш тарту өчен нигезләр булмаганда, опека һәм попечительлек органы белгече гариза һәм аңа кушып бирелә торган документларны терки.

Әлеге Регламентның 2.8 пунктында күрсәтелгән документларны кабул итүдән баш тарту өчен нигезләр булган очракта, гариза биргәндә опека һәм попечительлек органы белгече гаризаны теркәү өчен киртәләр булу турында шәхсән үзе хәбәр итә һәм аңа документларны кабул итүдән баш тарту өчен ачыкланган нигезләрнең эчтәлеген язмача аңлатып, документларны кире кайтара.

Әлеге пункт белән билгеләнә торган процедуралар мөрәжәгать итүче мөрәжәгәте көнөндә гамәлгә ашырыла.

Процедураларның нәтижәсе: кабул ителгән документлар, теркәү язылу журналында гаризаларны теркәү, расписка яки мөрәжәгать итүчегә кире кайтарылган Документлар.

3.4. Дәүләт хезмәте күрсәтүдә катнашучы органнарға ведомствоара запросларны Формалаштыру һәм жиберү.

3.4.1. Опека һәм попечительлек органы, эш көннәрендә исәпләнә торган 2 көнлек срокта, бирелгән көннән гаризаларны Эчке эшләр органнарыннан әлеге Регламентның 2.6 пунктындагы икенче абзацында күрсәтелгән белешмәләр, ведомствоара электрон үзара бәйләнешнең бердәм системасын кулланып жиберелә торган һәм аңа тоташтырыла торган региональ ведомствоара электрон бәйләнешнең Россия Федерациясә Эчке эшләр министрлыгы тарафыннан билгеләнгән форма буенча региональ системаларын кулланып, ведомствоара соратып алу юлы белән сорый.

3.4.2. Мәгълүмат бирү турында опека һәм попечительлек органы сорауларына җаваплар вәкаләтле орган тарафыннан опека һәм попечительлек органына законнарда билгеләнгән срокта жиберелә. Опека һәм попечительлек органы запросына җавап бирү формасы һәм тәртибе Россия Федерациясә Эчке эшләр министрлыгы тарафыннан билгеләнә.

Гаризада гражданнар тарафыннан хөкем ителгәнлекнең булуы (булмавы) турында белешмәләр бер ел элек расланган булса, баланың (балаларның) яшәү урыны буенча опека һәм попечительлек органы мондый белешмәләрне раслау өчен тиешле вәкаләтле органнардан кабат соратып ала.

Процедураларның нәтижәсе: белешмәләр бирү турында запрослар, сорауларга җавап бирү нәтижәсе булган белешмәләр (документлар) яки соратып алына торган белешмәләрне бирүдән баш тарту турында белдерү.

3.5. Опека һәм попечительлек секторы белгече тапшырылган документларны тикшерә һәм әлеге Регламентның 2.9 пунктында каралган дәүләт хезмәте күрсәтүдән баш тарту өчен нигезләрнең булмавын билгели.

Хезмәт күрсәтүдән баш тарту өчен нигезләр булган очракта, опека һәм попечительлек органы белгече:

баш тарту турында хат эзерли һәм гариза бирүченең имзаланган датадан 3 көнлек срокта хәбәрәңә житкерә. Бер үк вакытта мөрәжәгать итүчегә барлык документлар да кире кайтарыла, карарга шикаять бирү тәртибе аңлатыла.

Дәүләт хезмәте күрсәтүдән баш тарту өчен нигезләр булмаган очракта әлеге Регламентның 3.6 пунктында каралган процедуралар гамәлгә ашырыла.

Әлеге пункт белән билгеләнә торган процедуралар гаризаны теркәгәннән соң ике эш көне эчендә гамәлгә ашырыла.

Процедураларның нәтижәсе: документларны тикшерү һәм әлеге Регламентның 3.6 пунктында каралган процедураны үткөрү турында Карар кабул итү яки баш тарту турында хат эзерләү.

3.6. Мөрәжәгать итүченең торақ-көнкүреш шартларын тикшерү.

3.6.1. Баланы (балаларны) вакытлыча тапшыру турында теләк белдергән гражданинның тормыш шартларын тикшерү өчен мөрәжәгать итүченең торақ-көнкүреш шартларын, аны бала тәрбияләүгә

мотивларын, мөрәжәгать итүченең гаилә әгъзалары арасында килеп туган мөнәсәбәтләрне тикшерү үткәрелә.

Әлеге пункт белән билгеләнә торган процедуралар алдагы процедура тәмамланганнан соң ике эш көне эчендә гамәлгә ашырыла.

Процедураларның нәтижәсе: гариза бирүченең торак-көнкүреш шартларын тикшерү.

3.6.2. Тикшерү нәтижәләре буенча гражданның тормыш шартларын тикшерү акты рәсмиләштерелә, ул тикшерү үткәргән затларның имзалары белән раслана.

Әгәр гражданның тормыш шартларын тикшергәндә баланың тормышына һәм сәламәтлегенә, аның физик һәм әхлакый үсешенә куркыныч тудыручы яисә тудыра алучы шартлар ачыкланган йә аның хокукларын һәм закон белән саклана торган мәнфәгатьләрен бозучы яисә боза алучы, опека һәм попечительлек органы:

- граждандан өстәмә рәвештә язмача соратып алырга хокуклы:

а) гражданның вакытлыча бала булачак торак урынга файдалану хокукын яисә милек хокукын раслый торган документлар күчермәләре;

б) гражданин белән бергә яшәүче һәм аның гаилә әгъзаларының ачык формада йогышлы авырулар һәм психик авырулар булмавы турында дөвалау-профилактика учреждениесе белешмәсе. Белешмә урынына гражданның гаилә әгъзалары дөвалау-профилактика учреждениесе биргән 164 / у формасы буенча медицина бәяләмәсен тапшыра алалар. Күрсәтелгән документлар, аларны бирелгән көннән алып, 6 ай эчендә опека һәм попечительлек органы тарафыннан кабул ителә;

- гариза бирелгән көннән 2 эш көне эчендә тиешле органнардан баланың (балаларның) үз гаиләсенә вакытлыча тапшыру мөмкинлеге турында опека һәм попечительлек органы бәяләмәсен алырга теләгән гражданның яшәү урыны буенча теркәлгән гражданнар турындагы белешмәләрне раслауны сорый.

Ведомствоара запрос электрон документ рәвешендә ведомствоара электрон хезмәттәшлекнең бердәм системасын һәм аңа тоташтырыла торган ведомствоара электрон бәйләнешнең региональ системаларын кулланып жибәрелә.

Опека һәм попечительлек органының үз гаиләсенә баланы (балаларны) вакытлыча тапшыру мөмкинлеге турында опека һәм попечительлек органы бәяләмәсен алырга теләгән гражданның яшәү урыны буенча теркәлгән гражданнар турындагы белешмәләрне раслау турындагы соравына җавап вәкаләтле орган тарафыннан тиешле запрос алынган көннән 5 көн эчендә опека һәм попечительлек органына жибәрелә.

3.6.3. Әгәр бала (балалар) вакытлыча тора торган торак урыны гражданның яшәү урыны булмаса, гражданның яшәү урыны буенча опека һәм попечительлек органы гражданның тору урыны буенча опека һәм попечительлек органына жибәрә яисә гражданга аның тору урыны буенча гражданның яшәү шартларын тикшерү актын рәсмиләштерү турында запрос бирә.

Гарызнамә нигезендә опека һәм попечительлек секторы гражданның яшәү урыны буенча яшәү шартларын, гражданның торак-көнкүреш шартларын, гражданның гаилә әгъзалары арасында урнашкан мөнәсәбәтләрне бәяләү максатларында гражданның һәм аның гаиләсенә яшәү шартларын тикшерә һәм аның тору урыны буенча гражданның яшәү шартларын тикшерү актын 3 нөсхәдә рәсмиләштерә, аларның берсе имза куелганнан соң 3 көннән дә соңга калмыйча гражданга жибәрелә, икенчесе запрос жибәргән опека һәм попечительлек органына тапшырыла яисә яшәү урыны буенча опека һәм попечительлек органына тапшыру өчен граждан кулына бирелә., өченчесе гражданның тору урыны буенча опека һәм попечительлек органында саклана.

Процедураларның нәтижәсе: гражданның тормыш шартларын тикшерү актын төзү, аңа балаларны вакытлыча тапшыру турында теләк белдергән (әлеге Регламентка 3 нче кушымта) яки 3.6.2, 3.6.3 пунктларында күрсәтелгән документларны язмача соратып алу.

Гражданның яшәу урыны буенча опека һәм попечительлек органы тарафыннан баланың (балаларның) гаиләсенә вакытлыча тапшыру мөмкинлеге турында бәяләмә бирү срогы опека һәм попечительлек органы тарафыннан әлеге Регламентның 3.6.2, 3.6.3 пунктларында күрсәтелгән документларны алганчы озайтылырга мөмкин, әмма 7 көннән дә артык түгел.

3.6.4. Опека һәм попечительлек секторы белгече, алынган барлык мәғлүматларны исәпкә алып, әлеге Регламентның 2.9 пунктында каралган дәүләт хезмәте күрсәтүдән баш тарту өчен нигезләрнең булуын тикшерә.

Дәүләт хезмәте күрсәтүдән баш тарту өчен нигезләр булган очракта, опека һәм попечительлек органы белгече баш тарту турында хат эзерли һәм гариза бирүчегә кул куелганнан соң 3 көнлек срокта житкерә. Бер үк вакытта мөрәжәгать итүчегә барлык документлар кире кайтарыла һәм карарга шикәять бирү тәртибе аңлатыла һәм әлеге Регламентның 3.9 пунктында каралган процедураларны гамәлгә ашыра.

Әлеге пункт белән билгеләнә торган процедуралар гариза кәргән көннән бер эш көне эчендә гамәлгә ашырыла.

Процедураларның нәтижәсе: документларны йомгаклау тикшерү һәм бәяләмә эзерләү яки баш тарту турында Карар кабул итү.

3.7. Ятим балалар һәм ата-ана тәрбиясеннән мәхрүм калган балалар өчен оешмаларда булган балаларны Россия Федерациясе территориясендә даими яшәүче балигъ булмаган гражданның гаиләләренә вакытлыча тапшыру мөмкинлеге турында бәяләмә эзерләү.

3.7.1. Опека һәм попечительлек секторы белгече тәкъдим ителгән документлар нигезендә ятим балалар һәм ата-ана тәрбиясеннән мәхрүм калган балалар өчен оешмаларда булган балаларны вакытлыча тапшыру мөмкинлеге турында бәяләмә яки аннан соң опека һәм попечительлек органы житәкчесендә раслаудан баш тарту турында хат эзерли.

Гражданның яшәу урыны буенча торак урыны тиешле торак пункт шартларына карата төзекләндерелмәгән яисә күрсәтелгән торак урынында булуы баланың сәламәтлегенә, физик һәм әхлакый үсешенә куркыныч тудырса, гражданның яшәу урыны буенча опека һәм попечительлек органы күрсәтелгән торак урынында тормыйча гына гражданның баланы (балаларны) вакытлыча тапшыру мөмкинлеге турында бәяләмә рәсмиләштерергә хокуклы. Шуңа күрә вакытта гражданин мөмкин:

ятим балалар һәм ата-ана тәрбиясеннән мәхрүм калган балалар өчен оештыру тәртибе нигезендә көндөзгә сәгатьләрдә баланы (балаларны) алырга;

ятим балалар һәм ата-ана тәрбиясеннән мәхрүм калган балалар өчен оештыруга туристик путевка күрсәтеп, бала (балалар) белән шифаханә-курорт дэвалавы һәм ял итү, дэвалау-сәламәтләндрү, физкультура-спорт һәм башка объектлар территорияләрендә урнашкан ял (сәламәтләндрү) өчен бару;

булырга бала белән (Балалар) торак урынында, түгел, яшәу урыны гражданы.

Әлеге пункт белән билгеләнә торган процедуралар алдагы процедураны тәмамлаганнан соң бер көн эчендә гамәлгә ашырыла.

Процедураларның нәтижәсе: ятим балалар һәм ата-ана тәрбиясеннән мәхрүм калган балалар өчен оешмаларда булган балаларны вакытлыча тапшыру мөмкинлеге турында бәяләмә яки 3.9 п.нигезендә эзерләнгән хат.

3.8. Гариза бирүчегә дәүләт хезмәте нәтижәсен бирү.

3.8.1. Опека һәм попечительлек секторы белгече, имзаланган бәяләмә алгач, аны терки һәм гариза бирүчегә хат бирә (жибәрә). Тискәре нәтижә булган очракта, хатны шәхсән кулга тапшыра яки 3.9 п. нигезендә почта аша хәбәрнамә белән заказлы хат белән жиберә.

Әлеге пункт белән билгеләнә торган процедуралар 3.7.1 пункттында каралган процедура тәмамланганнан соң бер көн эчендә гамәлгә ашырыла.

Процедураның нәтижәсе: гариза бирүчегә дәүләт хезмәте нәтижәсен бирү (жибәрү).

3.9. Мөрәжәгать итүчегә дәүләт хезмәте күрсәтүдән баш тарту турында хат жибәрү.

3.9.1. Опека һәм попечительлек секторы белгече:

гражданнар мөрәжәгатьләрен теркәү журналында техник хатаны төзәтү турында гариза кабул итү һәм теркәүне гамәлгә ашыра;

бәяләмә проектын янадан рәсмиләштерә (бәяләмә бирүдән баш тарту турында хат);

янадан рәсмиләштерелгән бәяләмә проектын (бәяләмә бирүдән баш тарту турында хат) опека һәм попечительлек органы житәкчесенә кул кую өчен жибәрә;

Әлеге пункт белән билгеләнә торган процедуралар гаризаны теркәгәннән соң бер эш көне эчендә гамәлгә ашырыла.

Процедураның нәтижәсе: техник хатаны төзәтү турында кабул ителгән, теркәлгән гариза, янадан рәсмиләштерелгән бәяләмә проекты (бәяләмә бирүдән баш тарту турында хат), ул опека һәм попечительлек органы житәкчесенә имзага жибәрелгән.

3.9.2. Опека һәм попечительлек секторы житәкчесе янадан рәсмиләштерелгән бәяләмәгә (бәяләмә бирүдән баш тарту турында хат) кул кую һәм аны опека һәм попечительлек органы белгеченә жибәрә.

Әлеге пункт белән билгеләнә торган процедуралар карар проектын имзага жибәргәннән соң бер көн эчендә гамәлгә ашырыла.

Процедураларның нәтижәсе: янадан рәсмиләштерелгән бәяләмә (бәяләмә бирүдән баш тарту турында хат).

3.9.3. Опека һәм попечительлек секторы белгече мөрәжәгать итүчегә баш тарту турында хат бирә (жибәрә). Бер үк вакытта мөрәжәгать итүчегә барлык документлар да кире кайтарыла һәм карарга шикаять бирү тәртибе аңлатыла.

Әлеге пункт белән билгеләнә торган процедуралар 3.9.2 пункттында каралган процедура тәмамланганнан соң бер көн эчендә гамәлгә ашырыла.

Процедураның нәтижәсе: мөрәжәгать итүчегә дәүләт хезмәте күрсәтүдән баш тарту турында белдерү (бәяләмә бирүдән баш тарту турында хат).

3.10. Дәүләт һәм муниципаль хезмәтләр күрсәтүнең күпфункцияле үзәге аша дәүләт хезмәте күрсәтү, күпфункцияле үзәкнең читтән торып эш урыны.

3.10.1. Мөрәжәгать итүче дәүләт хезмәте алу өчен дәүләт һәм муниципаль хезмәтләр күрсәтүнең күпфункцияле үзәгенә мөрәжәгать итәргә хокуклы.

3.10.2. Дәүләт һәм муниципаль хезмәтләр күрсәтүнең күпфункцияле үзәге аша дәүләт хезмәте күрсәтү дәүләт һәм муниципаль хезмәтләр күрсәтүнең күпфункцияле үзәге эше регламенты нигезендә гамәлгә ашырыла.

3.10.3. Дәүләт һәм муниципаль хезмәтләр күрсәтүнең күпфункцияле үзәгеннән Документлар килгәндә процедуралар әлеге Регламентның 3.3-3.7 пунктлары нигезендә гамәлгә ашырыла. Дәүләт хезмәте нәтижәсе дәүләт һәм муниципаль хезмәтләр күрсәтүнең күпфункцияле үзәгенә жибәрелә.

3.11. 1 Яңа материал-ны үзләштерү Дәрәслек, сүзлек белән эш итә белү, танып белү активлыгын үстерү уку эшчәнлеген оештыра белү.

Бәяләмәне янадан рәсмиләштерү (Бәяләмәне бирүдән баш тарту турында хат) Бәяләмәдә кертелгән техник хаталарны (тасвирламаларны, опечаткаларны, грамматик яки арифметик хаталарны) юкка чыгару белән бәйле рәвештә гамәлгә ашырыла (бәяләмә бирүдән баш тарту турында хат).

Бәялэмәне (Бәялэмәне бирүдән баш тарту турында хат) янадан рәсмиләштерү, техник хата булган дәүләт хезмәте нәтижәсе буларак (мондый документ бирелгән очракта) мөрәжәгать итүчегә бирелгән документның кушымтасында теркәлгән гариза (тәкъдим ителгән форма әлеге Регламентка 7 нче кушымтада китерелгән) нигезендә гамәлгә ашырыла.

3.11.1. Опека һәм попечительлек секторы белгече:

журналда техник хатаны төзәтү турында гариза кабул итү һәм теркәүне башкара
гражданның мөрәжәгатьләрен теркәү;

бәялэмә проектын янадан рәсмиләштерә (бәялэмә бирүдән баш тарту турында хат);

янадан рәсмиләштерелгән бәялэмә проектын (бәялэмә бирүдән баш тарту турында хат) опека һәм попечительлек органы житәкчесенә кул кую өчен жибәрә.

Әлеге пункт белән билгеләнә торган процедуралар гаризаны теркәгәннән соң бер эш көне эчендә гамәлгә ашырыла.

Процедураның нәтижәсе: техник хатаны төзәтү турында кабул ителгән, теркәлгән гариза, янадан рәсмиләштерелгән бәялэмә проекты (бәялэмә бирүдән баш тарту турында хат), ул опека һәм попечительлек секторы житәкчесенә имзага жибәрелгән.

3.11.2. Опека һәм попечительлек секторы житәкчесе янадан рәсмиләштерелгән бәялэмә (бәялэмә бирүдән баш тарту турында хат) имзаль һәм аны опека һәм попечительлек секторы белгеченә жибәрә.

Әлеге пункт белән билгеләнә торган Процедура карар проектын имзага жибәргәннән соң бер эш көне эчендә гамәлгә ашырыла.

Процедураның нәтижәсе: янадан рәсмиләштерелгән бәялэмә (бәялэмә бирүдән баш тарту турында хат).

3.11.3. Опека һәм попечительлек секторы белгече мөрәжәгать итүчегә гаризада күрсәтелгән ысул белән янадан рәсмиләштерелгән бәялэмә турында хәбәр итә (бәялэмә бирүдән баш тарту турында хат).

Әлеге пункт белән билгеләнә торган процедуралар алдагы процедураны тәмамлаганнан соң бер эш көне эчендә гамәлгә ашырыла.

Процедураларның нәтижәсе: мөрәжәгать итүчегә янадан рәсмиләштерелгән бәялэмә турында хәбәр итү (бәялэмә бирүдән баш тарту турында хат).

4. Дәүләт хезмәте күрсәтүне контрольдә тоту тәртибе һәм формалары

4.1. Дәүләт хезмәте күрсәтүнең тулылыгын һәм сыйфатын контрольдә тоту мөрәжәгать итүчеләрнең хокукларын бозу очракларын ачыклау һәм бетерү, дәүләт хезмәте күрсәтү процедураларының үтәлешен тикшерү, карарлар кабул итү һәм мөрәжәгатьләргә җаваплар эзерләү, сектор һәм попечительлек органының вазыйфай затларының гамәлләренә (гамәл кылмауларына) шикаятьләре булган мөрәжәгатьләргә җаваплар эзерләүне үз эченә ала.

Административ процедураларның үтәлешен контрольдә тоту формалары булып тора:

дәүләт хезмәте күрсәтү буенча документлар проектларына хокукый экспертиза үткөрү. Экспертиза нәтижәсе булып проектларны визалау тора;

эш башкару алып баруын тикшерүләр билгеләнгән тәртиптә үткәрелә;

дәүләт хезмәте күрсәтү процедураларының үтәлешен билгеләнгән тәртиптә тикшерү уздыру.

Контроль тикшерүләр планлы һәм планнан тыш булырга мөмкин. Тикшерүләр уздырганда дәүләт хезмәте күрсәтү (комплекслы тикшерүләр) белән бәйле барлык мәсьәләләр яки мөрәжәгать итүченең конкрет мөрәжәгәте каралырга мөмкин.

Дәүләт хезмәте күрсәткәндә һәм карарлар кабул иткәндә гамәлләрнең үтәлешен контрольдә тоту максатыннан опека һәм попечительлек секторы житәкчесенә Дәүләт хезмәте күрсәтүнең нәтижәләре турында белешмәләр тапшырыла.

4.2. Дәүләт хезмәте күрсәтү буенча административ процедуралар тарафыннан билгеләнгән гамәлләрнең эзлеклелеген үтәүгә агымдагы контроль дәүләт хезмәте күрсәтү буенча эшнә оештыру өчен җаваплы белгеч, эш башкару хезмәте белгечләре тарафыннан башкарыла.

4.3. Агымдагы контрольне гамәлгә ашыручы вазыйфай затлар исемлегенә опека һәм попечительлек органының структур бүлекчәләре турындагы нигезләмәләр һәм вазыйфай регламентлар белән билгеләнә.

Үткәрелгән тикшерүләр нәтижәләре буенча, гариза бирүчеләрнең хокукларын бозу очраклары ачыкланган очракта, гаепле затлар Россия Федерациясә законнары нигезендә җаваплылыкка тартыла.

4.4. Җаваплы башкаручы мөрәжәгать итүченең мөрәжәгатьләрен вакытында карамау өчен җаваплы.

4.5. Гражданныр, аларның берләшмәләре һәм оешмалары ягыннан дәүләт хезмәте күрсәтүне контрольдә тоту дәүләт хезмәте күрсәткәндә опека һәм попечительлек органы эшчәнлегенә ачыклығы, дәүләт хезмәте күрсәтү тәртибе турында тулы, актуаль һәм ышанычлы мәгълүмат алу һәм дәүләт хезмәте күрсәтү процессында мөрәжәгатьләргә (шикаятьләргә) судка кадәр карау мөмкинлегенә ярдәмдә гамәлгә ашырыла.

5. Карарларга карата судка кадәр (судтан тыш) шикаять бирү тәртибе
эш итүче органнарның гамәлләре (гамәл кылмаулары)
шулай ук аларның вазыйфай затларына дәүләт хезмәте күрсәтү
муниципаль хезмәткәрләр, КФҮ, КФҮ хезмәткәрләре өчен

5.1. Мөрәжәгать итүчеләр Башкарма комитет хезмәткәрләренә дәүләт хезмәте күрсәтүдә катнашучы карарларына һәм гамәлләренә (гамәл кылмавына), Башкарма комитетка, Башкарма комитет житәкчесенә карарларына һәм гамәлләренә (гамәл кылмауларына) - муниципаль берәмлек советына судка кадәр тәртиптә шикаять бирү хокукына ия.

КФҮ хезмәткәренә карарларына һәм гамәлләренә (гамәл кылмауларына) шикаятьләр КФҮ житәкчесенә, КФҮне гамәлгә куючы - КФҮнең карарларына һәм гамәлләренә (гамәл кылмауларына) бирелә.

5.2. Мөрәжәгать итүче шикаять белән шул исәптән түбәндәге очракларда мөрәжәгать итә ала:

1) 210-ФЗ номерлы Федераль законның 15.1 статьясында күрсәтелгән дәүләт хезмәте күрсәтү турындагы запросны теркәү срокларын бозу.;

2) дәүләт хезмәте күрсәтү срогын бозу;

3) мөрәжәгать итүчедән Россия Федерациясә норматив хокукый актларында, Татарстан Республикасы норматив хокукый актларында, дәүләт хезмәте күрсәтү өчен муниципаль хокукый актларда тапшыру яки аларны гамәлгә ашыру каралмаган гамәлләргә башкару документларын яисә мәгълүматны таләп итү яисә аларны гамәлгә ашыруны таләп итү.;

4) Россия Федерациясә норматив хокукый актларында, Татарстан Республикасы норматив хокукый актларында, дәүләт хезмәте күрсәтү өчен муниципаль хокукый актларда каралган документларны кабул итүдән баш тарту, мөрәжәгать итүчедә;

5) федераль законнарда һәм алар нигезендә кабул ителгән Россия Федерациясенә башка норматив хокукый актларында, Татарстан Республикасы законнары һәм башка норматив хокукый актларында, муниципаль хокукый актларда баш тарту нигезләргә каралмаган булса, дәүләт хезмәте күрсәтүдән баш тарту.;

б) мөрәжәгать итүчедән Россия Федерациясе норматив хокукый актларында, Татарстан Республикасы норматив хокукый актларында, муниципаль хокукый актларда каралмаган дәүләт хезмәте күрсәткәндә таләп итү (статья 2007 елның 2 августындагы 38-ТРЗ номерлы Татарстан Республикасы законы редакциясендә);

7) дәүләт хезмәтен күрсәтүче орган, дәүләт хезмәтен күрсәтүче органның, КФҮ, КФҮ хезмәткәренә вазыйфаи затыннан, дәүләт хезмәтен күрсәтү нәтижәсендә бирелгән документларда бирелгән хаталарны һәм хаталарны төзәтүдән баш тартуы яисә мондый төзәтүләрнең билгеләнгән срогын бозу;

8) дәүләт хезмәте күрсәтү нәтижәләре буенча документлар бирү вакытын яки тәртибен бозу;

9) федераль законнарда һәм алар нигезендә кабул ителгән Россия Федерациясенең башка норматив хокукый актларында, Татарстан Республикасы законнары һәм башка норматив хокукый актларында, муниципаль хокукый актларда каралмаган булса, дәүләт хезмәте күрсәтүне туктатып тору;

10) мөрәжәгать итүчедән дәүләт хезмәте күрсәткәндә, дәүләт хезмәте күрсәтү өчен кирәкле документларны кабул итүдән баш тартканда яисә дәүләт хезмәте күрсәтүдә, 210-ФЗ номерлы Федераль законның 7 статьясындагы 1 өлешенә 4 пунктында каралган очрактардан тыш, документларның булмавы һәм (яисә) дәрәҗәгә күрсәтелмәгән документлар яисә мәгълүмат таләп.

5.4. Шикаять язмача кәгазьдә яки электрон формада бирелә.

Шикаять почта аша, КФҮ аша, Интернет мәгълүмати-телекоммуникацион чөлтәреннән, Этнә муниципаль районының рәсми сайтынан файдаланып жибәрелергә мөмкин. <http://www.atnya.tatarstan.ru> (Татарстан Республикасы дәүләт һәм муниципаль хезмәтләр Порталын, дәүләт һәм муниципаль хезмәтләр (функцияләр) бердәм порталын, шулай ук гариза бирүченә шәхси кабул итүе вакытында кабул ителергә мөмкин. КФҮ, КФҮ хезмәткәренә карарларына һәм гамәлләренә (гамәл кылмауларына) шикаять почта аша, Интернет мәгълүмат-телекоммуникация чөлтәрен, КФҮнең рәсми сайты, Татарстан Республикасы дәүләт һәм муниципаль хезмәтләр Порталын, дәүләт һәм муниципаль хезмәтләрнең (функцияләрнең) бердәм порталын кулланып жибәрелергә мөмкин, шулай ук гариза бирүченә шәхси кабул итү вакытында кабул ителергә мөмкин.

5.5. Шикаятьне карау срогы - аны теркәгәннән соң унбиш эш көне эчендә. Дәүләт хезмәтен күрсәтүче орган, КФҮ, оешмалар тарафыннан дәүләт хезмәтен күрсәтүче органның вазыйфаи затына, 210-ФЗ номерлы Федераль законның 16 статьясындагы 1.1 өлешендә каралган оешмаларга карата шикаять белдерелгән очракта, мөрәжәгать итүчедән документлар кабул итүдә йә жибәрелгән хаталарны һәм хаталарны төзәтүдә яисә мондый төзәтмәләрнең билгеләнгән срогы бозылуга шикаять белдерелгәндә-аны теркәгән көннән биш эш көне эчендә.

5.6. Шикаять үз эченә алырга тиеш:

1) дәүләт хезмәтен күрсәтүче органның, дәүләт хезмәтен күрсәтүче органның вазыйфаи затының яисә дәүләт яисә муниципаль хезмәткәрнең, КФҮнең, аның житәкчесе һәм (яки) хезмәткәрнең исеме, аларның карарларына һәм гамәлләренә (гамәл кылмауларына) шикаять белдерелә торган карарлар һәм гамәлләренә (гамәл кылмауларына) шикаять белдерелә торган;

2) гариза бирүченә фамилиясе, исеме, атасының исеме (соңгысы - булган очракта), гариза бирүченә - физик затның яшәү урыны турында мәгълүматлар, гариза бирүченә - юридик затның урнашу урыны турында белешмәләр, шулай ук элемент өчен телефон номеры (номерлары), электрон почта адресы (булган очракта) һәм гариза бирүчегә җавап жибәрелергә тиешле почта адресы (булганда).;

3) дәүләт хезмәтен күрсәтүче органның, дәүләт хезмәтен күрсәтүче органның вазыйфаи затының яисә дәүләт яки муниципаль хезмәткәрнең, КФҮнең, КФҮ хезмәткәренең шикаять белдерелә торган карарлары һәм гамәлләре (гамәл кылмау) турында белешмәләр;

4) мөрәжәгать итүче дәүләт хезмәтен күрсәтүче органның, дәүләт хезмәтен күрсәтүче органның вазыйфаи затының яисә дәүләт яисә муниципаль хезмәткәрнең, КФҮнең, КФҮ хезмәткәренең карары һәм гамәлләре (гамәл кылмау) белән килешмәгән дәлилләре. Мөрәжәгать итүче тарафыннан гариза бирүченең дәлилләрен раслаучы документлар (булганда), йә аларның күчермәләре тапшырылырга мөмкин.

5.7. Шикаятьне карау нәтижәләре буенча түбәндәге карарларның берсе кабул ителә:

1) шикаять, шул исәптән, кабул ителгән карарны юкка чыгару, дәүләт хезмәте күрсәтү нәтижәсендә бирелгән документларда жибәрелгән хаталарны һәм хаталарны төзәтү, Россия Федерациясе норматив хокукый актларында, Татарстан Республикасы норматив хокукый актларында, муниципаль хокукый актларда алынмаган акчаларны мөрәжәгать итүчегә кире кайтару рәвешендә дә, канәгатьләндерелә;

2) шикаятьне канәгатьләндерүдән баш тарта.

Әлеге пунктта күрсәтелгән карар кабул ителгән көннән соң килә торган көннән дә соңга калмыйча мөрәжәгать итүчегә язмача һәм мөрәжәгать итүче теләге буенча электрон формада шикаятьне карау нәтижәләре турында мотивлаштырылган җавап жибәрелә.

5.8. Шикаятьне канәгатьләндерелергә тиешле дип тану очрагында, мөрәжәгать итүчегә җавапта Башкарма комитет тарафыннан башкарыла торган гамәлләр турында мәгълүмат бирелә, шулай ук бирелгән уңайсызлыklar өчен гафу үтенәләр һәм дәүләт хезмәте күрсәтү максатларында мөрәжәгать итүчегә килчәк гамәлләре турында мәгълүмат күрсәтелә.

5.9. Шикаятьне канәгатьләндерелергә тиеш түгел дип тану очрагында мөрәжәгать итүчегә кабул ителгән карарның сәбәпләре турында дәлилләнгән аңлатмалар, шулай ук кабул ителгән карарга шикаять бирү тәртибе турында мәгълүмат бирелә.

5.10. Шикаятьне карау барышында яки нәтижәләре буенча административ хокук бозу яки жинаять составының билгеләре билгеләнгән очракта, вазыйфаи зат, шикаятьләрне карау буенча вәкаләтләр бирелгән хезмәткәр булган материалларны кичекмәстән прокуратура органнарына жибәрәләр.

Һәм ата-ана тәрбиясеннән мөхрүм калган балаларны,
даими рәвештә россия федерациясе территориясендә
яшәүче балигы булган гражданнар гаиләләренә
вакытлыча бирү мөмкинлеге буенча
дәүләт хезмәте күрсәтү турында
административ регламентка

Форма

Россия Федерациясе Мәгариф министрлыгының
2019 елның 16 гыйнвары, 17 номерлы боерыгы белән
расланган

Опека һәм попечительлек органына

(фамилиясе, исеме, атасының исеме)

Гариза

опека һәм попечительлек органы бәяләмәсен бирү турында
баланы гаиләгә вакытлыча тапшыру мөмкинлеге турында

Мин, _____

(фамилиясе, исеме, атасының исеме (булган очракта))

(көн, ай, ел һәм туган урыны)

Шәхесне раслаучы документ: _____

(серия, номер, кайчан һәм кем тарафыннан бирелгән)

Яшәү урыны адресы _____

(яшәү урынын теркәү белән расланган яшәү урынының тулы адресы күрсәтелә, ул булмаганда,
сызык куела)

Тору	урыны	адресы
------	-------	--------

(теркәлү белән расланган тору урыны булса, шул исәптән теркәлү белән расланган яшәү урыны
булса, тутырыла. Тор урынының тулы адресы күрсәтелә, ул булмаган очракта сызык куела.

Факттагы	яшәү	урыны	адресы
----------	------	-------	--------

(фактта яшәү урыны адресы яшәү урыны яки тору урыны белән туры килмәсә яки теркәлү белән
расланган яшәү урыны һәм тору урыны булмаса, тутырыла)

(элек яшэгэн, шул исэптэн Совет Армиясендэ, Россия Федерациясе Кораллы Көчлөрендэ хезмэт иткэн, укыган Россия Федерациясе субъектлары

Телефон

номеры

(булганда күрсәтелә)

Хөкем ителгәнлек һәм (яки) жинаять факты турында белешмәләр эзәрлекләү:

Хөкем ителмәдем.

жинаять эзәрлекләвенә дучар ителдим.

авыр яки аеруча авыр жинаять өчен хөкем ителмәдем.

Гражданның яшәү урыны буенча теркәлгән гражданның турында белешмәләр

N	Фамилия, исем, отчество	Туган елы	Балага карата туганлык	Кайсы вакыттан бирле теркәлгән һәм яши

Баланы гайләгә вакытлыча тапшыру мөмкинлегенә турында нәтижә бирүегезне сорыйм

Баланы гайләгә вакытлыча тапшыру мөмкинлегенә турында нәтижә бирүегезне сорыйм

Баланың Ф.И.О Туган ел)

Торак шартлары, сәламәтлек торышы һәм эш характеры миңа вакытлыча баланы үз гайләмә алырга мөмкинлек бирә.

Өстәмә рәвештә үзем турында түбәндәгеләрне хәбәр итә алам:

(балаларны тәрбияләүдә кирәкле белемнәр һәм күнекмәләр булу, һөнәри эшчәнлек, үз гайләсенә ата-ана тәрбиясеннән махрүм калган баланы тәрбиягә алырга теләүче затларны эзәрләү турында белешмәләр Россия Федерациясе территориясендә күрсәтелә)

Мин,

(фамилиясе, исеме, атасының исеме (булганда))

минем шәхси мәғлүматларны эшкәртүгә һәм куллануга ризалык бирәм

.

Гаризага түбәндәге документлар теркәлә:

шәхесне раслаучы документ күчермәсе

дәвалау-профилактика медицина оешмасының белешмә

Башка документлар:

- 1.
- 2.
- 3.

Ятим балалар оешмаларындагы баланы (балаларны)
һәм ата-ана тәрбиясеннән мәхрүм калган балаларны,
даими рәвештә россия федерациясе территориясендә
яшәүче балигъ булган гражданнар гаиләләренә
вакытлыча бирү мөмкинлеге буенча
дәүләт хезмәте күрсәтү турында
административ регламент

Исәп формасы № 164 / у

Россия Федерациясе Сәламәтлек саклау
министрлығының 2014 елның 18 июне
290н номерлы боерыгы нигезендә
расланган

Йомгак

уллыкка (кызлыкка), (попечительлек), ятим балаларның кабул итү яисә патронат гаиләсенә
һәм ата-ана тәрбиясеннән мәхрүм калган балаларны опекага алырга теләүче гражданнарның
медицина тикшерүе нәтижәләре турында

“ ___ ” _____ 20___ г.

1. Бирелде _____

(медицина оешмасының исеме һәм адресы)

2. Бәяләмә бирелә торган орган исеме _____

3. Фамилиясе, исеме, атасының исеме _____

(Ф. и. о.) уллыкка (кызлыкка) алырга теләгән затларны опекага алырга

(Попечительлек), ятим балаларны һәм балаларны тәрбиягә яки патронат гаиләгә алырга,

ата-ана тәрбиясеннән мәхрүм калган балаларны торак белән тәэмин итү

4. Жөнөс (ир-атлар/хатын-кызлар) _____

5. Туган көне _____

6. Яшәү урыны адресы _____

7. Нәтижә (ненужное зачеркнуть):

Затның баланы уллыкка (кызлыкка) ала алмавы, аны опекага (попечительлеккә) кабул итүе,
тәрбиягә яисә патронат гаиләгә алуы (булмау) ачыкланды <*>.

Табиблык

комиссиясе

рәисе:

(Ф. И. О.)

(имза) (дата)

М. П.

3 нче кушымта
Ятим балалар оешмаларындагы баланы (балаларны)
һәм ата-ана тәрбиясеннән мэхрүм калган балаларны,
даими рәвештә россия федерациясе территориясендә
яшәүче балигы булган гражданнар гаиләләренә
вакытлыча бирү мөмкинлеге буенча
дәүләт хезмәте күрсәтү турында
административ регламентка

Форма
Россия Федерациясе Мәгариф министрлығының
2019 елның 16 гыйнварынан 17 номерлы
боерыгы белән расланган

Гражданинның яшәү шартларын тикшерү акты,
Россия Федерациясе территориясендә даими яшәүче

Тикшерү датасы" __ " _____ 20__ ел
Фамилиясе, исеме, атасының исеме (булса), вазыйфасы

Тормыш шартларын тикшерү үткәрелде _____
(фамилиясе, исеме, атасының исеме

(булганда), туган көне)

Шәхесне раслаучы Документ _____

(серия, номер, кайчан һәм кем тарафыннан бирелгән)

Туган көне һәм урыны _____

Яшәү урыны адресы _____

(теркәлү белән расланган яшәү урыны адресы)

Фактта яшәү һәм тикшерү үткәрү урыны адресы _____

(фактта яшәү урыны адресы яшәү урыны яки тору урыны белән туры килмәсә яки теркәлү белән
расланган яшәү урыны һәм тору урыны булмаса, тутырыла)

Мәгариф _____

Профессиональ эшчәнлек _____

(эш урыны күрсәтелгән адрес, биләгән вазыйфасы, эш телефоны)

Яши торган торак мәйданы _____,

(фамилиясе, исеме, атасының исеме (булганда))

_____ кв. м тәшкил итә, _____ бүлмә, күләме, һәр бүлмә:

_____ кв.м, _____ кв. м, _____ каттагы йортта.

Йортның сыйфаты (аерым алганда, кирпич, панель, агач; нормаль хәлдә, тузган, авария хәлендә; бүлмәләр коры, якты, үтү урыннары, тәрәзәләр саны)

Йортны һәм торак майданны төзекләндерү (аерым алганда, суүткәргеч, канализация, нинди жылылык, газ, ванна, лифт, телефон) _____

Торак майданының милекчесе (яллаучы) булып тора _____

(гражданинга карата фамилиясе, исеме, атасының исеме (булса), туганлык дәрәжәсе)

Торак урыныннан файдалану хокукын раслый торган нигезләр, торак урыныннан файдалану хокукы срогы _____

(әгәр торак бина башка затлар милкендә булса) торак майданының санитар-гигиена торышы (яхшы, канәгатьләнерлек, канәгатьләnmәслек): _____

Бала өчен аерым бүлмә, почмак, йокы, уеннар, дәрәсләр, шәхси әйберләр

Торак майданда гражданның яшәү урыны буенча теркәлгән һәм (яки) фактта яши.:

Фамилиясе, исеме, атасының исеме	Туган елы	Эш урыны, вазыйфасы	туганлыгы	Кайсы елдан бу өйдә яши

гаилә әгъзалары арасындагы мөнәсәбәтләр _____

(аерым алганда, гаилә әгъзалары арасында үзара мөнәсәбәтләр характеры, балалар, балалар белән аралашу үзенчәлекләре)

үз гаиләсенә баланы (балалар) вакытлыча тапшыру өчен мотивлар _____

Тикшерүнең өстәмә мәгълүматлары (аерым алганда, составы, яше, балалар белән аралашу тәҗрибәсе, гаилә әгъзалары арасында үзара мөнәсәбәтләр, якин туганнары булу һәм баланың гаиләгә вакытлыча тапшыруына (балалар) мөнәсәбәте; гаиләнең башка балалары гаиләсенә вакытлыча урыны тәҗрибәсе; гражданда кирәкле белем һәм күнекмәләр булу.; гражданның уллыкка яки опекага (попечительгә) алу мөмкинлеге булган опека һәм попечительлек органы бәяләмәсе булу; ата-ана тәрбиясеннән мәхрүм калган баланы үз гаиләсенә тәрбиягә алырга теләүче затларны әзерләү, Россия Федерациясе территориясендә психологик тикшерү узу турында белешмәләр.

Гражданинның яшәү шартлары _____

(канәгатләнәрлек/неудовлетворительные күрсәтеп, конкрет хәлләрне)

Тикшерү үткәргән зат имзасы

(вәкаләтле вазыйфаи зат

(имза)

(ФИО)

әгәр Россия Федерациясе субъекты законы белән жирле үзидарә органнарына опека һәм попечительлек буенча вәкаләтләр бирелгән булса, Россия Федерациясе субъектының опека һәм попечительлек органына яисә жирле үзидарә органына федераль законнар нигезендә.

3 нче кушымга

Ятим балалар оешмаларындагы баланы (балаларны) һәм ата-ана тәрбиясеннән мәхрүм калган балаларны, даими рәвештә россия федерациясе территориясендә яшәүче балигъ булган гражданныр гаиләләренә вакытлыча бирү мөмкинлеге буенча дәүләт хезмәте күрсәтү турында административ регламентка

Форма

Россия Федерациясе Мәгариф
министрлығының 2019 елның

16 гыйнварындагы 17 номерлы боерык белән
Расланган

Нәтижә

опека һәм попечительлек органының
Россия Федерациясе территориясендә яшәүче
гражданның гаиләсенә бала (бала) тапшыру буенча вакытлы мөмкинлеге турында

Фамилиясе, исеме, атасының исеме (булганда) _____

Туган көне _____

Яшәу урыны адресы _____
(теркәлү белән расланган яшәу урыны адресы)

Факттагы яшәу урыны адресы _____

(фактта яшәу урыны адресы яшәу урыны яки тору урыны белән туры килмәсә яки теркәлү белән расланган яшәу урыны һәм тору урыны булмаса, тутырыла)

Гаилә характеристикасы (аерым алганда, составы, яше, балалары белән аралашу тәҗрибәсе, гаилә әгъзалары арасында үзара мөнәсәбәتلәр, якин туганнары булу һәм баланың (балаларның) гаиләгә вакытлыча тапшыруына мөнәсәбәте) _____

Һөнәри эшчәнлек _____

Сәламәтлек торышының характеристикасы (гомуми сәламәтлеге торышы, баланың (балаларның) гаиләгә вакытлыча тапшыруына комачаулаучы авырулар булмау) _____

бала (балалар) гаиләгә вакытлы тапшыру өчен мотивлар _____

Граждан тарафыннан бирелгән документларда булу _____,
(фамилиясе, исеме, атасының исеме (булганда))

баланы (балаларны) вакытлыча тапшыруга комачаулаучы шартлар

(түгел, бар/ күрсәтелгән конкрет хәлләр бар)

Граждан гаиләсенә баланы (балаларны) вакытлыча тапшыру мөмкинлеге турында бәяләмә

(фамилиясе, исеме, атасының исеме (булганда))

(бәлки/бәлки, сәбәпләрен күрсәтеп, гражданның торак урынында булмавыннан башка мөмкин түгел)

(вәкаләтле вазыйфаи зат

(имза) (ФИО)

Россия Федерациясе субъектының опека һәм попечительлек органы яисә жирле үзидарә органы (әгәр Россия Федерациясе субъекты законы белән жирле үзидарә органнарына федераль законнар нигезендә опека һәм попечительлек буенча вәкаләтләр бирелгән булса)

М. П.

5 нче кушымта

административ регламентка

Ятим балалар оешмаларындагы баланы (балаларны) һәм ата-ана тәрбиясеннән мәхрүм калган балаларны, даими рәвештә россия федерациясе территориясендә яшәүче балигъ булган гражданны гаиләләренә

вакытлыча бирү мөмкинлеге буенча
дәүләт хезмәте күрсәтү турында
типик административ регламент

Хезмәт күрсәтү өчен җаваплы вазыйфаи затларның
дәүләт хезмәтләре һәм агымдагы контрольне гамәлгә ашыручы,
аны бирү өчен реквизитлары

**Татарстан Республикасы Әтнә муниципаль районы башкарма комитетының опека һәм
попечительлек секторы**

Вазифасы	Телефон	Электрон адрес
Әйдәп баручы белгеч Муртазина Гузелия Кутдусовна	(8-84369) 2-10-72	atnya.opeka@mail.ru

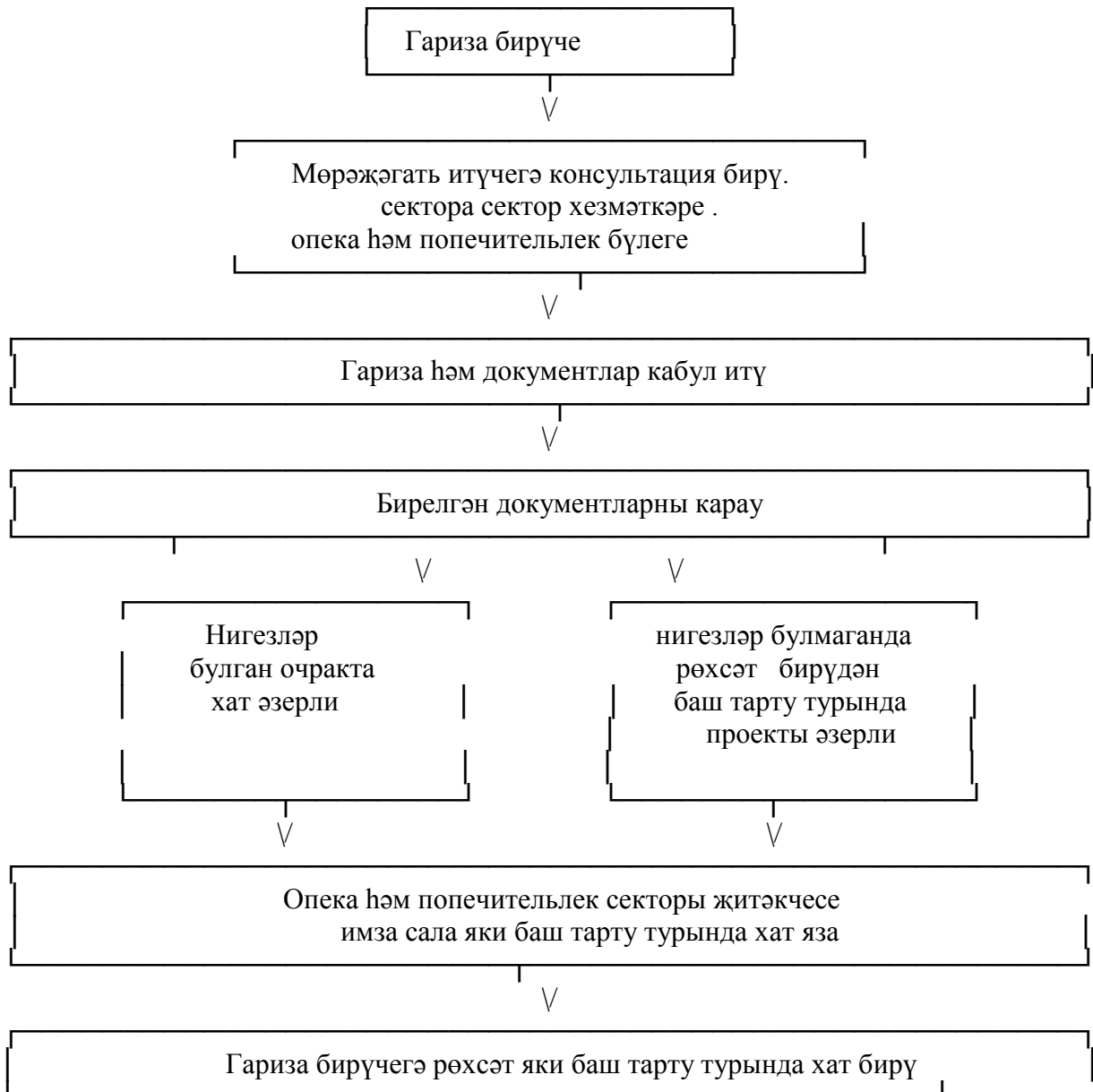
Әтнә районы башкарма комитеты

Вазифасы	Телефон	Электронный адрес
Башкарма комитет җитәксесе Каюмов Айрат Фанилевич	(8-8 4369) 2-10-10	Ayrat.Kayumov@tatar.ru

6 нчы кушымта
Ятим балалар оешмаларындагы баланы (балаларны)
һәм ата-ана тәрбиясеннән мәхрүм калган балаларны,
даими рәвештә россия федерациясе территориясендә
яшәүче балигъ булган гражданнар гаиләләренә

вакытлыча бирү мөмкинлеге буенча
дәүләт хезмәте күрсәтү турында
административ регламентка

ДӘҮЛӘТ ХЕЗМӘТЕ КҮРСӘТҮ БУЕНЧА ГАМӘЛЛӘР ЭЗЛЕКЛЕЛЕГЕ
БЛОК-СХЕМАСЫ



7 нчы кушымта
Ятим балалар оешмаларындагы баланы (балаларны)
һәм ата-ана тәрбиясеннән мәхрүм калган балаларны,
даими рәвештә россия федерациясе территориясендә
яшәүче балигъ булган гражданнар гаиләләренә
вакытлыча бирү мөмкинлеге буенча

дәүләт хезмәте күрсәтү турында
типик административ регламент

Татарстан Республикасы Этнә районы
башкарма комитеты житәкчесенә

Гариза
техник хаталарны төзәтү турында

Мин, _____

(мөрәжәгать итүченең фамилиясе, исеме, атасының исеме тулысынча күрсәтелә)
яшәүче(А) адресы буенча: _____

(индекс, телефон, электрон адрес күрсәтелгән гариза бирүченең почта адресы)

(гариза бирүченең шәхесен таныкларчы документның исеме, аның сериясе, номеры, бирү датасы,

документ биргән орган исеме

техник хатаны төзәтергә сорыйм _____,
ятим балалар һәм ата-ана каравыннан мәхрүм калган балалар өчен оешмаларда булган балаларны
балигъ булмаган гражданнар гаиләләренә вакытлыча тапшыру мөмкинлегенә турында Бәяләмәдә
кертелгән үзгәрешләр даими Россия Федерациясе территориясендә яшәүче яшәтән
алып _____ карар кабул итү датасы номеры

Техник хатаны төзәтү турында мәгълүмат алу өчен килешәм

(язмача, телефон, смс-хәбәр, электрон почта аша)

"__" _____ 20__ ел _____

(гариза бирүченең имзасы) (имзаны киңәйтү)