



ПОСТАНОВЛЕНИЕ
12.07.2021

Зеленодольск
шәһәре

КАРАР
№ 1652

Зеленодольск муниципаль районы территориясендә тышкы мәгълүмат чараларын (паспортын) урнаштыру проектын килештерү буенча нигезләмәне раслау турында

«Россия Федерациясендә жирле үзидарә оештыруның гомуми принциплары турында» 2003 елның 6 октябрэндәге 131-ФЗ номерлы Федераль законның 15 статьясы нигезендә, Зеленодольск муниципаль районы Башкарма комитеты

КАРАР БИРӘ:

1. Зеленодольск муниципаль районы территориясендә тышкы мәгълүмат чараларын урнаштыру проектын (паспорт) килештерү буенча нигезләмәне расларга (кушымта).

2. Зеленодольск муниципаль районы Советы аппаратының жәмәгатьчелек һәм массакүләм мәгълүмат чаралары белән элемтә бүлеге башлыгына әлеге карарны Интернет челтәрендә Татарстан Республикасы хокукый мәгълүматының рәсми порталында (<http://pravo.tatarstan.ru>) һәм Татарстан Республикасы муниципаль берәмлекләре порталы составында Зеленодольск муниципаль районының мәгълүмат сайтында (<http://zelenodolsk.tatarstan.ru>) урнаштырырга.

3. Әлеге карарның үтәлешен контрольдә тотуны үз җаваплылыгымда калдырам.

Житәкче



И. Р. Ганиев

Зеленодольск муниципаль районы территориясендә тышкы мәгълүмат чараларын урнаштыру проектын (паспорт) килештерү буенча нигезләмә.

1. Гомуми нигезләмэләр

1.1. Әлеге Нигезләмә Зеленодольск муниципаль районы территориясендә тышкы мәгълүмат чараларын (паспортны) урнаштыру проектын килештерү буенча Зеленодольск муниципаль районы өчен (алга таба - Нигезләмә) тышкы мәгълүмат чараларын проектлауга, рәсмиләштерүгә һәм аларны урнаштыру проектын килештерүгә карата, тышкы мәгълүмат чараларын куюга(паспорт), урнаштыруга (монтажга, демонтажга), эксплуатацияләүгә һәм әлеге таләпләрнең үтәлешен тикшереп тору тәртибен һәм таләпләрен билгели.

1.2. Әлеге Нигезләмә оештыру-хокукый формаларына һәм милек рәвешләренә бәйсез рәвештә, барлык учреждениеләргә һәм оешмаларга, шулай ук Зеленодольск муниципаль районы территориясендә тышкы мәгълүмат чараларын урнаштыру һәм эксплуатацияләү эшчәнлегендә катнашучы физик затларга кагыла.

1.3. Нигезләмә Россия Федерациясе Конституциясе, Россия Федерациясе Шәһәр төзелеше кодексы, Административ хокук бозулар турында Россия Федерациясе Кодексы, «Реклама турында» 2006 елның 13 мартындагы 38-ФЗ номерлы Федераль закон, «Россия Федерациясендә жирле үзидарә оештыруның гомуми принциплары турында» 2003 елның 6 октябрдәге 131-ФЗ номерлы Федераль закон, «Россия Федерациясе халыкларының мәдәни мирас объектлары (тарих һәм мәдәният һәйкәлләре) турында» 2002 елның 25 июнендәге 73-ФЗ номерлы Федераль закон, «Россия Федерациясе дәүләт теле турында» 2005 елның 1 июнендәге 53-ФЗ номерлы Федераль закон, «Халыкның санитар-эпидемиологик иминлегенә турында» 1999 елның 30 мартындагы 52-ФЗ номерлы Федераль закон, «Кулланучылар хокукларын яклау турында» 1992 елның 7 февралдәге 2300-1 номерлы Россия Федерациясе Законы, «Татарстан Республикасы дәүләт телләре һәм Татарстан Республикасында башка телләр турында» 1992 елның 8 июлендәге 1560-ХII номерлы Татарстан Республикасы Законы, Административ хокук бозулар турында Татарстан Республикасы кодексы, Зеленодольск муниципаль районының муниципаль берәмлекләрен төзекләндерү кагыйдәләре, Зеленодольск муниципаль районы Уставы, башка норматив хокукый актлар белән билгеләнгән.

1.4. Әлеге Нигезләмәдә түбәндәге төп төшенчәләр кулланыла:

1) Мәғлүмат урнаштыру чаралары-конструкциялар, корылмалар, техник жайланмалар, сәнгать элементлары һәм мәғлүмат тарату өчен билгеләнгән башка урнаштыру чаралары.

2) Тышкы мәғлүмат урнаштыру чарасы - "Кулланучылар хокукларын яклау турында" Федераль законның 9 статьясы нигезендә күрсәтелүе мәжбүри булган мәғлүматны кулланучыларга житкерү өчен биналарны мәғлүмати рәсмиләштерү максатларында, оешма урнашкан һәм (яисә) турыдан-туры гамәлгә ашырылган урында билгеләнә торган мәғлүмати конструкция булган территорияне төзекләндерү элементы, атап әйткәндә - оешманың фирма исеме (исеме), аның урнашкан урыны (адресы) һәм аның эш режимы, шулай ук закон буенча урнаштыру мәжбүри булган яки эшлекле әйләнеш гадәте аркасында урнашкан һәм эш әйләнеше гадәте буенча урнаша һәм реклама белән бәйле максатларны эзәрлекләми. «Тышкы мәғлүматны урнаштыру чаралары» һәм «тышкы мәғлүмат чарасы» төшенчәләре охшаш;

3) Техник хата – муниципаль хезмәт күрсәтә торган орган тарафыннан жибәрелгән һәм документка (муниципаль хезмәт күрсәтү нәтижәсенә) кертелгән белешмәләрнең аларны кертү өчен нигез булып торган документлардагы мәғлүматларга туры килмәвенә китергән хата (ялгыш язу, басмадагы хата, грамматик яки арифметик яисә шуңа охшаш хата).

4) Тышкы мәғлүмат чараларын урнаштыру урыны - тышкы мәғлүмат чаралары урнашкан территория, бина, төзелеш, корылма яисә бинаның , төзелешнең, корылмаларның, башка объектларның бер өлеше.

5) мәғлүмат тапшыруның динамик ысулы-мәғлүматны электрон носительләр һәм табло ярдәмендә тапшыру ысулы, ул мәғлүматны алмаштыруны күздә тотта;

6) Килеп туган төзелешнең тышкы архитектур йөзен бозу - урнаштыруга рөхсәт ителә торган һәм рөхсәт ителми торган тышкы мәғлүмат урнаштыру чараларының тибына һәм төренә карата таләпләрне , шул исәптән Зеленодольск муниципаль районының барлыкка килгән төзелешнең тышкы архитектура йөзен саклау кирәклеген исәпкә алып, әлегә Кагыйдәләр белән билгеләнгән конструкцияләрне тышкы күренешенә яисә урнаштыру урынына таләпләрне үтәмәү;

7) Тышкы мәғлүмат чараларын (паспортны) урнаштыру проекты - Зеленодольск муниципаль районы Башкарма комитетының муниципаль хокукый акты белән расланган, төзекләндерү элементының тышкы күренешен һәм төгәл урнашу урынын, ә атап әйткәндә тышкы мәғлүмат чараларын билгели торган, һәм аны идентификацияләү өчен кирәкле башка белешмәләрне үз эченә алган документ;

8) Яктылык тартмасы - тышкы мәғлүмат чараларын эзәрләү ысулы, корылма эчке яктырткычлы бер күләмле яисә берничә күләмле элементтан гыйбарәт ;

9) Фон конструкцияләре-тышкы мәғлүмат чараларын эшләү ысулы, анда хәрәфләр, билгеләмәләр һәм декоратив элементлар фон өслегендә урнашкан.

2. Идарә һәм контроль органнары.

Зеленодольск муниципаль районы Башкарма комитеты (алга таба - Башкарма комитет) турыдан-туры яисә үзе вәкаләт биргән органнар һәм вазыйфай затлар йөзөндә, шулай ук үзе төзи торган муниципаль учреждениеләр аша:

- Зеленодольск муниципаль районының мәғлүмати рәсмиләштерү өлкәсендә бердәм сәясәтне тормышка ашыра;
- тышкы мәғлүмат чараларын урнаштыруны килештерә;
- тышкы мәғлүмат чараларын урнаштыру өчен документларны карау процедурасын билгели;
- тышкы мәғлүмат чараларын урнаштыру урыннарын вәкаләтле органнар һәм оешмалар белән килештерүне гамәлгә ашыра;
- тышкы мәғлүмат чараларын урнаштыру урыннары реестрын алып бару тәртибен, формасын раслай;
- Зеленодольск муниципаль районы территориясендә урнашкан тышкы мәғлүмат чараларын инвентаризацияләү буенча эшчәнлекне оештыра;
- тышкы мәғлүмат чараларын урнаштыруга карата таләпләрне үтәүне контрольдә тотар;
- Зеленодольск муниципаль районының бәйрәм, юбилей даталарын рәсмиләштерү буенча, социаль реклама урнаштыруга муниципаль заказчысы булып тора;
- Зеленодольск муниципаль районы территориясендә тышкы мәғлүмат чараларын урнаштыру өлкәсендә муниципаль хокукый актлар проектларын эшли.

3. Тышкы мәғлүмат чараларына куела торган таләпләр

3.1. Тышкы мәғлүмат чаралары, учреждениеләр такталарыннан һәм режим таблицаларыннан тыш, Зеленодольск муниципаль районы Башкарма комитеты белән килештерелгән тышкы мәғлүмат чараларын (паспорт) урнаштыру проекты буенча һәм аның нигезендә урнаштырыла һәм эксплуатацияләнә.

3.2. Тышкы мәғлүмат чаралары техник яктан төзек һәм эстетик яктан чиста булырга тиеш. Тышкы мәғлүмат чаралары хужалары аларның тиешле торышын күзәтеп торырга, аларны ремонтларга һәм тышкы мәғлүмат чараларын урнаштыру урынын жыештырырга тиеш.

Биначарда, төзелмәләрдә, корылмаларда, жир кишәрлекләрендә аларны урнаштырганда тышкы мәғлүмат чаралары бина, корылма, тузелеш архитектурасына туры килергә һәм Зеленодольск муниципаль районының бердәм архитектура-сәнгать йөзө, мәйданнарны, биначарны, корылмаларны бозмаска тиеш..

3.3. Тәүлекнең караңгы вакытында тышкы мәғлүмат чаралары эчке яктан яктыртылырга тиеш.

3.4. Тышкы мәгълүмат чараларын монтажлаганнан (демонтаждан) соң тышкы мәгълүмат чаралары хужасы (яисә) тышкы мәгълүмат чаралары бозылган төзекләндерү, урнаштыру, эксплуатацияләү урыннарын, шул исәптән электр жиһазларын, өч тәүлектән дә артык булмаган вакытта торгызырга тиеш.

3.5. Тышкы мәгълүмат чараларын тиешенчә карап тотмаган, жир кишәрлеген жыештырмаганган һәм санитар яктан чиста булмаган, аларны урнаштырган (монтаж) һәм демонтаж өчен тышкы мәгълүмат чаралары хужалары җаваплы.

3.6. Яктырткыч элмә такталарын урнаштыру кибетләр, жәмәгать туклануы предприятиеләре, көнкүреш хезмәте күрсәтү һәм мәдәни-тамаша предприятиеләре өчен Зеленодольск муниципаль районы Башкарма комитеты органнары белән килештерелгән заданиеләр һәм эскизлар буенча башкарыла.

3.7. Үз белдеге белән урнаштырылган белдерүләрне, язуларны һәм сурәтләрне барлык объектлардан (биналарның һәм корылмаларның фасадлары, кибетләрнең, тышкы яктырту баганалары һ.б.) алу эшләрен оештыру, аларның кайсы ведомствога каравына карамастан, торак предприятиеләренә, шулай ук күрсәтелгән объектларның милекчеләренә яисә арендаторларына йөкләнә.

3.8. Биналарның, корылмаларның, төзелешләрнең, янкорма биналарының, киоскларның, павильоннарның, тышкы мәгълүмат чараларының милекчеләре, арендаторлары һәм башка хокук ияләре һәм тиешле бурычлар йөкләнгән башка затлар түбәндәгеләрне үтәргә тиеш:

- элмә такта, тышкы мәгълүмат чаралары эксплуатацияләnmәгән очракта, зарарланганда (арендатор (субарендатор) китүе һәм башка очракларда) тышкы мәгълүмат урнаштыру чараларын сүтәргә.

- афишаларны, игъланнарны, плакатларны һәм башка мәгълүмати-басма продукцияне фасадларда, яктырткыч җайланмаларда, тәрәзәләрдә (шул исәптән тәрәзә уемының эчке ягында) алга таба куллану максатларында урнаштыру, эксплуатацияләүне һәм ябыштырып торуну гамәлгә ашырмакка (шул исәптән эчке яктан: биналарның, корылмаларның, төзелешләрнең пыяла өслекләрендә, тышкы якка күчерелгәндә пыяла булмаган ишекләрдә);

- тышкы мәгълүмат чараларын урнаштыру, урнаштыру, монтажлау, карап тоту, эксплуатацияләү, режимлы табличкалар, учреждениеләр такталарыннан тыш, дивар өслегенә, бина элементларына, яшерен беркетү ысулы белән каты металл каркас кулланмыйча гына рөхсәт ителми.

3.9. Тышкы мәгълүмат чараларының, элмә такталарның ут чараларын кулланучы предприятиеләр көн саен аларны тәүлекнең караңгы вакыты җитү белән кабызырга, янган газ яктырткыч трубкаларны, электр лампаларны һәм башка электр-техник җайланмаларны алмаштыруны тәэмин итәргә тиеш.

3.10. Тышкы мәгълүмат чараларын беркеткәндә корылмаларга һәм объектлар бизәлешенә зыян салу, шулай ук аларның бөтенлеген, ныклығын һәм тотрыклылыгын киметү рөхсәт ителми.

3.11. Бина фасадында, корылмаларның һәм киоскларның тышкы диварларында, коймаларда, павильоннарда, яктырту терәкләрендә, реклама конструкцияләрендә һәм тышкы мәгълүмат чараларында, агачларда һәм асфальтта игъланнар һәм мәгълүмати, бастырылган белдерүләр, афишалар, шулай ук язулар һәм сурәтләр, граффити (урнашу ысулына бәйле рәвештә), бу максатларга билгеләнмәгән урыннарда, урнаштыру тыела.

3.12. Тышкы мәгълүмат чараларын бозылган сурәт белән яки сурәтсез куллану рәхсәт ителми.

3.13. Тышкы мәгълүматны урнаштыру чаралары түбәндәге төрләрдә булырга мөмкин:

- дивар конструкциясе;
- декоратив панно;
- консоль конструкция;
- түбә конструкциясе;
- витрина конструкциясе;
- учреждение тактасы;
- режим табличкасы;
- модульле конструкция;
- күләмле-иркен композиция;
- щитлы конструкция;
- флаг композициясе;
- махсулаштырылган конструкция.

3.14. Тышкы мәгълүматны урнаштыру чараларына гомуми таләпләр.

3.14.1. Тышкы мәгълүматны урнаштыру чараларын проектлау, әзерләү һәм урнаштыру Россия Федерациясе халыкларының мәдәни мирас объектлары (тарих һәм мәдәният һәйкәлләре), аларны саклау һәм куллану турында Россия Федерациясе законнары таләпләре һәм нормалары таләпләренә туры китереп башкарылырга тиеш.

3.14.2. Тышкы мәгълүмат чаралары типлаштырылган һәм индивидуаль башкаруда урнаштырылырга мөмкин.

3.14.3. Мәгълүмати конструкция хужасы куркынычсызлык кагыйдәләрен бозган, шулай ук реклама корылмаларын монтажлау һәм аннан файдалану шартларын бозганда ватылган һәм авария хәле килеп чыккан өчен җавап тотар.

3.15. Тышкы мәгълүмат чараларын урнаштыру рәхсәт ителми:

3.15.1. күпфатирлы торак йортларның фасадларында:

1) беренче һәм икенче катлар арасында урнашкан, турыдан-туры биләп торган торак булмаган бина өстендә урнашкан конструкцияләрдән тыш;

2) торак йорт габаритларында урнашкан, аның чикләреннән 1,5 метрга һәм мәгълүмати конструкцияне урнаштыручы зат биләгән затларның, беренче һәм икенче катлар арасында урнашкан, турыдан-туры биләп торган торак булмаган бина өстендәге конструкцияләрдән тыш, төзелгән торак булмаган урыннарның чикләре артында;

3) әлеге Кагыйдәләрдә каралган очраклардан тыш, тәрәзә һәм ишек уемнарының, шулай ук витраж һәм витриналарның, шул исәптән кушып төзелгән янкорма биналарның тулысынча яисә өлешчә ябылуы рәвешендә;

4) әгәр дә бу керү төркеменен проект тәкъдире белән каралмаган булса, көймә, балконнар конструкцияләрендә.

3.15.2. Торак булмаган бина фасадларында:

1) биш каттан артык биеклектәге биналарда вертикаль консоль конструкцияләр;

2) әлеге Кагыйдәләрдә каралган очраклардан тыш, икенче кат тәрәзәләренен түбән дәрәжәсеннән югарырак.

3.15.3. Керү төркемнәренен фризларында, козырекларында:

- 1) бер ишек булганда бер конструкциядән артык;
- 2) бер керү юлы булган керү төркеме фризында урнаштырыла торган яктылык тартмалары, фон конструкцияләре рәвешендә.

3.15.4. түбәнең (парапетның, фризының) өске ноктасыннан югарырак төзелешле кушып төзелгән биналар (тамбурларны да кертеп);

3.15.5. телефон номерларын, сайтларны, электрон почта адресларын күрсәтеп;

3.15.6. мондый объектның тышкы мәгълүмат чараларын урнаштыру концепциясендә каралмаган административ-офис, сәүдә, мәдәни-күңел ачу, спорт объектларында 400 кв.метрдан артык майданлы спорт объектларында;

3.15.7. шәхси яки күпфатирлы торак йортлар территориясендә аерым торучы конструкцияләр рәвешендә;

3.15.8. әлеге Кагыйдәләрдә каралган очрактардан тыш, биналарда витриналарны, тәрәзәләрне, аркаларны, архитектура детальләрен һәм декоратив-сәнгать бизәлешен, суперграфикны яба торган һәм каптый торган проемаларны пыялалау;

3.15.9. фасадның архитектура үзенчәлекләрен исәпкә алмыйча. Биналарның фасадларында тышкы мәгълүмат чараларын урнаштыру вариантлары әлеге Нигезләмәгә кушымта белән билгеләнә;

3.15.10. эркерларда, колонналарда, пилястрларда, балконнарда;

3.15.11. мемориаль такталардан 2,0 м ераклыкта;

3.15.12. адреслы атрибутиканы каптый торган (урам исемнәре һәм йорт номерлары күрсәткечләре);

3.15.13.2 каттан артык биеклектәге биналарның ишексез, тәрәзәсе проемнарның ян фасад торецларында

3.15.14. декоратив паннодан, модульле конструкцияләрдән, шулай ук автозаправка станцияләрендә күләм-киңлек композицияләре рәвешендә конструкцияләр, банк операцияләрен гамәлгә ашыручы оешмаларда щит, витрина, консоль конструкцияләр рәвешеннән тыш, алмаш мәгълүмат белән;

3.15.15. “Кулланучылар хокукларын яклау турында” Федераль законның 9 статьясы буенча мәжбүри булмаган мәгълүматны (оешманың фирма исеме (исеме), аның урнашкан урыны (адресы) һәм эш режимы турында мәгълүмат) күрсәткән мәгълүмат кырының гомуми майданының 10%тан артыгын үз эченә алган, аерым алганда, товарлар һәм хезмәтләр күрсәтү юнәлешләрен, исемлеген, биналарны арендау, сату турында мәгълүмат, модульле конструкцияләр, шулай ук киртәләргә яисә бинага модульле конструкцияләр, шулай ук щит һәм витрин конструкцияләр рәвешендәге элмә такталардан тыш;

3.15.16. текстлы мәгълүматтан башка сурәتلәр генә булган;

3.15.17. төсләре буенча фасадның архитектур фонна туры килмәгән;

3.15.18. яктырту буенча ачык ысулны кулланып;

3.15.19. флаглы композицияләрдән, шулай ук 6,0 м озынлыгындагы яктылык тартмалары рәвешендәге дивар конструкцияләрдән тыш, тукума материаллар эзерләп кулланылган;

3.15.20. мәгълүматны кабатлый торган мәгълүмати конструкциянең бертөрлесен кулланып, түбәндәгеләрдән гайри:

- Россия Федерациясе дәүләт теле һәм Татарстан Республикасы дәүләт телләре турындагы закон таләпләрен үтәү нигезендә башкарылган мәгълүмат;

- берничә урам киселешендәге яки ике урам арасындагы территориядә урнашкан бина фасадларының һәркайсында урнашкан мәгълүмат;

автозаправка станцияләре фасадларында урнаштырылган мәгълүмат;

3.15.21. күпертелгән конструкцияләр, штендерлар рәвешендә.

3.16. Бинаның фасады үзгәргәндә тышкы мәгълүмат чаралары түбәндәге очрақларда сүтеп алынырга тиеш:

3.16.1. фасадның тышкы күренешен үзгәртү белән бәйле бинаның катын арттыру;

3.16.2. фасадның тышкы үзгәрешләренә бәйле кат биеклеген арттыру яки киметү;

3.16.3. суперграфиканы күздә тоткан фасадның төс чишелешен үзгәртү ;

3.16.4. фасадта габаритлар проемын арту;

3.16.5. төзелеш майданын арттыру, төзелгән-янкормалы объектлар (капиталь, капитал булмаган объектлар) оештыру;

3.16.6. фасадның архитектура үзенчәлекләрен, шул исәптән архитектура детальләрен урнаштыру, декоратив-сәнгать бизәлешен, керү төркемнәренен козырекларын урнаштыру.

3.17. Тышкы мәгълүматны урнаштыру чараларының аерым төрләренә карата таләпләр.

3.17.1. Дивар конструкциясе - диварларның тышкы өслегендә, фризлар, козыреклар, биналар фронтонарында, керү яки тәрәзә (витриналар) арасында дивар өстендәге стационар булмаган сәүдә объектларында, диварлар өслегеннән 0,2 м дан да артмаган арада, фон яисә фонсыз конструкция, яктылык тартмасы рәвешендә, ул беркетү элементларыннан, текст мәгълүматы, декоратив элементлар һәм (яисә) билгеләр булган мәгълүмат кырыннан яисә стена өслегенә турыдан-туры төшерелгән сурәтләрдән торган мәгълүмат конструкциясе.

Дивар конструкцияләрен түбәндәге очрақларда урнаштыру рөхсәт ителми:

- стационар булмаган сәүдә объектында, бина катларының тәрәзә араларындагы дивар биеклегеннән 2/3 тән артык булганда

- стационар булмаган сәүдә объектында, арка тәрәзәләре булганда, бина катларының тәрәзә араларындагы дивар биеклегеннән 1/2 дән артык булганда,

- текстлы мәгълүматның биекlege фриз биеклегеннән 2/3 артык (шул исәптән беркетеп төзелгән янкормадан);

- бер катлы биналарда (шул исәптән беркетеп төзелгән янкормадан), керү төркемнәрендә, стационар булмаган сәүдә объектларында, яктырту тартмаларында, фризда урнашкан фон конструкцияләрендә фриз биеклегеннән түбәнрәк яисә аннан да югарырак биеклектә;

- стационар булмаган сәүдә объектының бинаның фронтон биеклегеннән 1/2 дән артык булганда;

- козыректа биекlege 0,5 метрдан артыграк булганда;

- озынлығы фасад озынлыгыннан 70% ка артыгракта;

- биеклеге 0,5 метр булган беренче кат, проемалар һәм биеклек арасындагы 1,5 м дан артык араны урнашканда, почмак участкаларында 50%тан артык простенка озынлыгы;

- мәгълүматны башка телләрдә файдаланганда, әлеге Кагыйдәләрдә билгеләнгән конструкциянең озынлыгынан 50 %тан артыгракка арттырылган озынлыкта ;

- төрле телләрдәге язуларның тәңгәл булмаган зурлыгын һәм шрифтларын кулланып ;

- беренче, цоколь яки подвал катларының тышкы диварлары өслегенә конструкцияләренң жир өслеге биеклегеннән астагы чигенә кадәр 0,6 метрга түбәнрәк;

- уемнар булганда икенче каттан югары, тулысынча пыялалы, фриз, фронтон булмаганда, ике тәрәзә арасындагы дивар биеклеге конструкция урнаштыру күздә тотылган тәрәзә уемының ике биеклектән югары булган очрактан тыш;

- икенче каттан югарырак тоташ пыяладан торган бердән артык конструкция урнаштырганда;

- тарихи территорияләр чикләрендә урамга (бу урамнарны төзүнең алгы линиясен төзи торган) чыга торган төп һәм ян-яктагы биналарның, стационар булмаган сәүдә объектларының якты тартмалары рәвешендә, Зеленодольск шәһәре һәм Зеленодольск муниципаль районы урамнары һәм гомумшәһәр юллары буйлап торак пунктлар эстетикасына таләпләр югары булган, автомобильләр сату буенча махсулаштырылган объектлардан тыш;

- әлеге Кагыйдәләрдә каралган очрактан тыш, бер-берсе өстендәге фон конструкцияләре һәм яктырткыч тартмалар рәвешендә;

- өслеге бина диварына, стационар булмаган сәүдә объектына, керү группасына, козырекларга параллель урнашмаган фризда фон конструкцияләре һәм яктырткыч тартмалар рәвешендә;

- биналарда, стационар булмаган сәүдә объектларында, фон конструкцияләрендә фриз төсеннән аерылып торган фон төсен кулланып ;

- беренче яки беренче каттан түбәнрәк уемнар арасында урнаштырганда фон конструкцияләре һәм яктылык тартмалары рәвешендә;

- алыштырыла торган мәгълүмат белән;

- башка төр дивар конструкцияләрен файдалануны күздә тотучы бина фасадларында дивар өслегенә турыдан-туры төшерелгән сурәтләр белән.

- мәгълүмат тапшыруның динамик ысулын кулланып;

- бердәм мәгълүмати эчтәлекле (бер эшчәнлек турында гомуми мәгълүмат) дивар конструкциясе белән берләштерелгән түбә конструкциясеннән тыш, гамәлдә булу срогы чыкмаган, рөхсәт (киләшенү)нигезендә билгеләнгән, әлеге бинада урнаштырылу күздә тотылган урын өстендә урнаштырылган, түбә конструкциясе булганда югары кат фризында, фронтонда;

- 0,5 м дан артыграк биеклектәге мәдәни мирас объектларында;

- бина диварынан түбә яссылыгын аерып торучы кәрниз биеклегеннән югары, сәүдә объектының кәрниз биеклегеннән авыш түбәнең иң югары елешенә кадәр кимендә 3,0 метр булган;

- стационар булмаган сәүдә объектының бина диварыннан түбә яссылыгын аерып торучы бер конструкция күләмендә кәрниздан югарырак,
- вертикаль тәртиптә;
- биш каттан түбәнрәк бинада урнашканда;
- яктырткыч тартмалар һәм фон конструкцияләре рәвешендә;
- бина өстендә бердән артык;
- 3 метрдан ким киңлектәге стена араларында;
- биеклеге 3 метрдан кимрәк биеклектә;
- ике һәм аннан артык баганада;
- түбә конструкциясе булганда;
- бинаның гомуми атамасын, корылмасын чагылдырмый.
- бер катлы биналардан тыш, бинаның, корылманың гомуми атамасын чагылдырмаган, 400,0 кв.метрдан кимрәк гомуми майданлы, шул исәптән, капитал булмаган, бинаның һәм корылманың фасады (фриз, фронтон) ахырында бердән артыграк;

- биеклеге 0,3 метрдан артыграк булган цоколь һәм подвал катның тышкы диварлары чикләрендә

3.17.2. Декоратив панно - гомуми майданы 1500 кв.метрдан артык булган, аерым торучы сәүдә-офис, мәдәни-күңел ачу, житештерү, склад һәм спорт билгеләнешендәге объектларның фасадларында гына урнаштырыла торган мәгълүмати конструкция.

Әлеге конструкциянең мәгълүмати кыры каты яки тукумадан эшләнәргә тиеш, мәгълүмати кырның һәм каркасның тоташкан урыннары яшерелгән һәм читләре декоратив бизәлгән булырга тиеш (шул исәптән багет, сәнгать декоры элементларына)

Декоратив панноларны урнаштыру рөхсәт ителми:

- беренче кат биеклегеннән түбәнрәк ;
- уздырыла торган чаралар турында мәгълүмат урнаштыру өчен билгеләнгән аерым торучы мәдәни-күңел ачу, спорт объектлары фасадларында урнаштырыла торган конструкцияләрдән тыш, тарихи территория чикләрендә;
- витриналардан тыш, ишек һәм тәрәзә уемнары арасында;
- эчке яктырткычтан башка баннер тукумасын кулланып;
- мәгълүмат тапшыруның динамик ысулын кулланып;
- тарихи территорияләр чикләрендә биналарның фасадларында аерым торучы щит конструкцияләре булганда яки мондый конструкцияләрне урнаштыру мөмкинлеге булганда.

3.17.3. Консоль конструкция — кече конструкцияләр рәвешендә диварның тышкы өслегенең композиция күчәрләре буенча, почмактагы участокларда, стационар булмаган сәүдә объектлары локальләшкән, бина фасады яссылыгына туры почмак белән урнаштырылган мәгълүмати конструкция.

Консоль конструкцияләрне урнаштыру түбәндәге очракта рөхсәт ителми:

- биеклеге һәм озынлыгы 1,0 м дан артыграк;
- фасад өслегеннән 0,2 метрдан артыграк ераклыкта;
- бер-берсеннән 10 м якын ераклыкта;
- фасад кырыеннан 0,2 м дан артыграк һәм жир өстеннән конструкциянең аскы кырыена кадәр 2,5 м дан кимрәк ераклыкта;

- турыдан-туры бинага керү урыннарында;
- вертикаль -тарихи территорияләр чикләрендә урамга чыгып торучы(бу урамнарда төзелә башлаган алгы линияне формалаштыручы) биналарның фасадларында;

- мәдәни мирас объектларында металлодекор кулланмыйча;
- банк операцияләрен башкаручы оешмалар өчен консоль конструкцияләрдән башка мәгълүмат тапшыруның динамик ысулын кулланып;

3.17.4. Түбә конструкциясе - стационар булмаган сәүдә объектының,бинаның авыш түбәсенә югары билгесеннән югары (конек) яисә яссы түбәнең (парапет) югары билгесеннән тулысынча югары, әлеге бинаның гомуми мәйданының 100% ын алып торган, оешма тарафыннан урнаштырылуы, эчке яктан яктыртылуы яктырткычлы хәрәфләр һәм символлар (логотиплар, саннар, билгеләр, сәнгати элементлар) рәвешендә күләмле мәгълүмати конструкция;

Түбә конструкцияләрен урнаштыру түбәндәге очракта рөхсәт ителми:

3.17.4.1. текстлы мәгълүматның биеклеге:

- 0,5 м дан артык - бер катлы биналар, стационар булмаган сәүдә объектлары өчен;

- 2,0 м дан артык- 2 - 5 катлы биналар өчен;

- 2,5 м дан артык-6 - 9 катлы биналар өчен ;

- 3,0 м дан артык - 10-15 катлы биналар өчен;

- 4,0 м дан артык 16 һәм аннан да күбрәк катлы биналар өчен;

- биеклек буенча чиклүүләр юк - төзелеш мәйданы 15 мең кв. метрдан артык булган эре сәүдә үзәкләре биналары өчен;

озынлыгы:

- фасадка карата урнаштырылган туры төгәлләнгән озынлыкның 1 /2 дән артыгы;

- фасадның төгәлләнгән өлешендә биеклек бер югары, бер түбән булганда төгәлләү фрагментының 2/3 озынлыгы (парапетның);

3.17.4.2. күпфатирлы торак йортларда;

3.17.4.3. бер бинада, стационар булмаган сәүдә объектында, Россия Федерациясе дәүләт теле һәм Татарстан Республикасы дәүләт телләре турындагы закон таләпләренә туры китереп башкарылган мәгълүмат конструкцияләреннән тыш;

3.17.4.4. әлеге бинада гамәл вакыты тәмамланмаган рөхсәт нигезендә билгеләнгән, түбә жайланмасы рәвешендә реклама конструкциясе булганда;

3.17.4.5. әлеге бинада рөхсәт (киләшү) нигезендә билгеләнгән булса, аның гамәлдә булу срогы тәмамланмаган, вертикаль тәртиптә фронтонда, югары каттагы фризында, түбә конструкциясе белән бердәм мәгълүмати эчтәлек белән берләштерелгән, эзер конструкциядән тыш (бер эшчәнлек турында гомуми мәгълүмат);

3.17.4.6. тулы мәгълүмат белән;

3.17.4.7. мәгълүмат тапшыруның динамик ысулын кулланып;

3.17.4.8. текст мәгълүматының биеклегеннән 1/3кә артып китә торган өстәмә символларның (логотиплар, саннар, билгеләр, сәнгати элементларының) биеклеге.

3.17.5. Витрина конструкциясе - бинада урнашкан фонлы конструкция яки яктылык тартмасы рәвешендәге мәгълүмат конструкциясе, витринаның эчке ягыннан стационар булмаган сәүдә объекты, тәрәзә уемы, ул каркастан, декоратив бизәлешле кранлы мәгълүмат кырыннан, тәрәзә уемы мәйданыннан 1/4 артык булмаган эленгән элементлардан тора (витринаның биеклегенә буенча витринаны ябыштыру күләменәң яртысы һәм витринаның озынлыгы буенча пыялалау зурлыгының яртысы).

Витрина конструкцияләренә урнаштыру рөхсәт ителми:

- мәйданы 2,0 кв. метрдан ким булган тәрәзә уемында;
- бина ягыннан 0,05 метрдан ким витринаның пыялалы өлешеннән витрина конструкциясенә кадәр;
- тәрәзә төбенең бүленгән өлешен исәпләмичә ;
- витринаның пыялаланган өслеген декоратив пленка белән каплау һәм буяу рәвешендә;
- витринаны яктырткыч тартма белән пыялалап алыштыру ;
- мәгълүмат тапшыруның динамик ысулын кулланып;
- витрина конструкцияләре арасында 1,5 метрдан кимрәк ара калдырып.

3.17.6. Учреждение тактасы, режимлы табличка - кулланучыларга житкерү өчен билгеләнгән мәгълүмат конструкцияләре, аны күрсәтү "Кулланучылар хокукларын яклау турында" Федераль законның 9 статьясы нигезендә, оештыру-хокукий рәвешенә бәйсез рәвештә оешманың фирма исеме (исеме), индивидуаль эшкуар, аларның урнашкан урыны (адресы) һәм эш режимында, бинада, стационар булмаган сәүдә объектында яки коймада, керү урыннарыннан уң һәм (яисә) сул якта йә керү урыннарыннан турыдан-туры ябыштырылган төркемнәргә керү урыны (режимлы табличка) турында мәжбүри булган мәгълүмат конструкцияләре.

Учреждениеләр тактасында, режим табличкасында урнаштырылган мәгълүмат кулланучыларга Татарстан Республикасының ике дәрәҗә телендә дә житкерелергә тиеш.

Учреждение тактасын, режим тактасын урнаштыру түбәндәге очракларда рөхсәт ителми:

- озынлыгы 0,6 метрдан артык һәм биеклегенә 0,8 метрдан артык(учреждение тактасы);
- озынлыгы 0,4 метрдан артык һәм биеклегенә 0,6 метрдан артык (режим табличкасы);
- озынлыгы 0,6 метрдан артык һәм биеклегенә 0,4 метрдан артык(трафарет басмасы ысулы белән керү группасы пыяласында урнаштырыла торган режим табличкасы);
- бер оешма өчен, аның оештыру-хокукий рәвешенә бәйсез рәвештә, бер бинада бер шәхси эшкуар, стационар булмаган сәүдә объекты, коймада икедән артык;
- конструкция эзерләнгән материал белән тәңгәл килмәгән, үлчәмә буенча аерылып торган;
- трафарет басмасы төшерү ысулы белән ясалган керү группаларының(ишекләр) пыялалы өлешендә бердән артмаган;
- яктырткыч кулланып, коймадагы алтакталардан тыш;
- фонсыз конструкцияләре рәвешендә;

- бер керү ягыннан икедән артмаган;
- коймалар секциясеннән читтә;
- төзелеш, үтә күренмәле коймаларда, баскычлар, балконнар, лоджия коймаларында;

- жәмәгать туклануы стационар предприятиеләре каршындагы сезонлы кафеларның койма конструкцияләрендә;

- койма биеклегеннән югарырак ;

- мәгълүмат тапшыруның динамик ысулын кулланып.

3.17.7. Модульле конструкция - бер бинада берничә оешма урнашкан очракта, шәхси эшмәкәрләрнең нинди оештыру-хокукый формасында булуына карамастан, бинаны яисә оешманы яисә алар янындагы парковка урынын эксплуатацияләү өчен бирелгән жир кишәрлегендә яисә шундый жир кишәрлеге белән кушылган жир кишәрлегендә яисә бинаның коймасында, бинада урнаштырылган, бердәм блокка берләштерелгән модульләр рәвешендәге алтактаның бер төре.

Модуль конструкциясе түбәндәге рәвешләрдә урнаштырылырга мөмкин:

- декоратив панно;

- консоль конструкция;

- элмә такталар, режим табличкалары, турыдан-туры керү группасында пыяладан эшләнгәннәрдән тыш ,

- зур форматтагы күләмле-киң композиция.

Модульле конструкцияләргә әлеге пунктта каралган үзенчәлекләргә үтәгәндә мәгълүмат конструкциясенә тиешле төре өчен билгеләнгән таләпләр кагыла.

Модульле конструкцияләр урнаштыру түбәндәге очракларда рөхсәт ителми:

- биеклегә 6,0 метрдан артык һәм 2,0 метрдан ким (консоль конструкция);

- урамга чыга торган биналарның алгы якларында (әлеге урамнарны төзүнең алгы линиясен формалаштыручы);

- биш каттан биегрәк биналарда (консоль конструкциясе);

- беркетеп төзелгән янкормалардан тыш, күпфатирлы торак йортларның фасадларында (консоль конструкция);

- бер блока һәм бер бинада модульле элементларның һәм яктырту ысулларының мәгълүмат кырын эзерләүнең төрле материалларын кулланып;

- бер конструкциядә кимендә өч модульле элемент куллану;

- консоль, декоратив панно рәвешендә модульле конструкция булганда;

- кронштейн рәвешендәге модульле конструкция булганда декоратив панно рәвешендә;

- бер конструкция рәвешендәге бер бинада икедән артыграк блок;

- биеклегә һәм озынлыгы 1,5 метрдан артык (учреждениеләр тактасы, режим табличкасы);

- учреждение тактасы, режим табличкасы урнаша торган стена арасы озынлыгыннан 2/3 тән зуррак озынлыкта;

- керүнең бер ягыннан бердән артык (учреждение тактасы, режим табличкасы).

3.17.8. Күлэмле-пространстволы композициясе - оешманың фирменный атамасы турында кыска мәгълүмәте булган, мәйданы 1500 кв.метрдан зур булган халык күп йөри торган корылмалар һәм биналар өчен бренд булган,нейтраль төсләрдәге материаллар (соры, саргылт, графит, кара, көрән һ.б.төсләрдә) белән тышланган фундаменттан, каркастан торган, эре (6,0 м) яисә кечкенә (6,0 метрдан биек булмаган) индивидуаль рәвештә эшләнгән аерым торучы декоратив-мәгълүмати конструкция.

Күлэмле-киңлек композицияләр урнаштыру түбәндәге очрақларда рөхсәт ителми:

- оешманың, индивидуаль эшкуарның, шулай ук аны эксплуатацияләү яисә парковка урыннарын оештыру өчен бирелгән жир кишәрлегенң бинасы һәм урнашкан урыны булган милекчесенеке, хужасыныкы, кулланучысыныкы булган жир кишәрлеге чикләрендә;

- декоратив бизәүдән башка фундаментны тирәнәйтү өчен техник мөмкинлек булмаган очрақларда;

- гамәлдәге төзелеш, янгынга каршы һәм санитар нормаларны исәпләп башкарылган территорияне төзекләндерү буенча бинаның проектлы чишелешен нигезләмичә бер жир кишәрлеге чикләрендә бердән артык һәм аерым торучы башка мәгълүмати конструкция булганда;

- андый объектның проекты белән каралмаган жир кишәрлеге чикләрендә бердән артык һәм аерым торучы башка мәгълүмати конструкция булганда;

- стационар булмаган сәүдә объекты, шәхси яки күпфатирлы торак йорт биләп торган жир кишәрлеге чикләрендә;

- конструкциянең фундаментынан бина фундаментына кадәр 6,0 м яқын арада;

- тротуарларда һәм жәяүлеләр юлларында, юлларда, машина кую урыннары һәм машина кую өчен билгеләнгән урыннарда;

- яшел утыртмалар (агачлар, куаклар) урынына;

- агач кәүсәләреннән 5,0 метрға яқын арада тирәнәйтелгән фундамент булган урыннарда;

- профнастил, тукума материаллары эзерләгәндә файдаланып;

- алыштырыла торган сурәт белән, шулай ук берләштерелгән медиаэкраннар белән мәгълүмати өслек урнаштырылган кече форматта;

- мәгълүмат кырында фотосурәт белән;

- автозаправка станцияләреннән тыш гомуми мәйданы 5000,0 кв.метрдан ким булган биналар өчен эре форматта;

- ягулыкка бәяләр турында мәгълүмат белән автозаправка станцияләрендә күләмле-киңлекле композицияләрдән, медиа-экраннардан тыш мәгълүмат тапшыруның динамик ысулын кулланып;

- бренд кулланмыйча халык күп йөри торган гомуми мәйданы 1500кв. метрдан арткан корылмалар һәм биналар өчен;

3.17.9. Щитлы конструкция - фундаменттан, каркастан, декоратив элементлардан торган, мәйданы 6,0 кв. метрдан артмаган каты нигездәге мәгълүмат кыры булган, биекlege 4,0 метрдан артмаган эчке һәм тышкы яктырту белән аерым торучы мәгълүмати конструкция.

Щит конструкцияларен урнаштыру түбэндәге очрақларда рөхсәт ителми:

- оешманың, индивидуаль эшкуарның, шулай ук аны эксплуатацияләү яисә парковка урыннарын оештыру өчен бирелгән жир кишәрлегенә бинасы һәм урнашкан урыны булган милекчесенекә, хужасыныкы, кулланучысыныкы булган жир кишәрлеге чикләрендә;

- декоратив бизәүдән башка фундаментны тирәнәйтү өчен техник мөмкинлек булмаган очрақларда;

- гамәлдәге төзелеш, янгынга каршы һәм санитар нормаларны исәпләп башкарылган территорияне төзекләндерү буенча бинаның проектлы чишелешен нигезләмичә бер жир кишәрлеге чикләрендә бердән артык һәм аерым торучы башка мәғлүмати конструкция булганда;

- андый объектның проекты белән каралмаган жир кишәрлеге чикләрендә бердән артык һәм аерым торучы башка мәғлүмати конструкция булганда;

- стационар булмаган сәүдә объекты, шәхси яки күпфатирлы торак йорт биләп торган жир кишәрлеге чикләрендә;

- конструкциянең фундаментынан бина фундаментына кадәр 6,0 м яқын арада;

- тротуарларда һәм жәяүлеләр юлларында, юлларда, машина кую урыннары һәм машина кую өчен билгеләнгән урыннарда;

- яшел утыртмалар (ағачлар, куаклар) урынына;

- ағач кәүсәләреннән 5,0 метрга яқын арада тирәнәйтелгән фундамент булган урыннарда;

- профнастил, туқыма материаллары эзерләгәндә файдаланып;

- мәғлүмати конструкциянең декоратив-сәнгать бизәлешеннән башка;

- гомуми кулланылыштагы территория чикләрендә билгеләнгән тоташкан кызыл линия, жир кишәрлеге чикләреннән 6,0 метрга яқын ераклыкта;

- мәғлүмат тапшыруның динамик ысулын кулланып.

3.17.10. Флаглы композиция - бер яки берничә флагштоктан һәм йомшак туқымалардан торган (мәғлүмат кыры), аерым торучы мәғлүмат конструкциясе.

Флаглы композицияларне урнаштыру түбэндәге очрақларда рөхсәт ителми:

- оешманың, индивидуаль эшкуарның, шулай ук аны эксплуатацияләү яисә парковка урыннарын оештыру өчен бирелгән жир кишәрлегенә бинасы һәм урнашкан урыны булган милекчесенекә, хужасыныкы, кулланучысыныкы булган жир кишәрлеге чикләрендә;

- декоратив бизәүдән башка фундаментны тирәнәйтү өчен техник мөмкинлек булмаган очрақларда;

- гамәлдәге төзелеш, янгынга каршы һәм санитар нормаларны исәпләп башкарылган территорияне төзекләндерү буенча бинаның проектлы чишелешен нигезләмичә бер жир кишәрлеге чикләрендә бердән артык һәм аерым торучы башка мәғлүмати конструкция булганда;

- андый объектның проекты белән каралмаган жир кишәрлеге чикләрендә бердән артык һәм аерым торучы башка мәгълүмати конструкция булганда;

- стационар булмаган сәүдә объекты, шәхси яки күпфатирлы торақ йорт биләп торган жир кишәрлеге чикләрендә;

- конструкциянең фундаментыннан бина фундаментына кадәр 6,0 м яқын арада;

- тротуарларда һәм жәяүлеләр юлларында, юлларда, машина кую урыннары һәм машина кую өчен билгеләнгән урыннарда;

- яшел утыртмалар (агачлар, куаклар) урынына;

- агач кәүсәләреннән 5,0 метрга яқын арада тирәнәйтелгән фундамент булган урыннарда;

- киңлеге буенча флагштоklar арасыннан арткан мәгълүмат кыры габаритлары белән.

3.17.11. Махсулашкан конструкция - жир кишәрлегенең мәйданы 3 гектардан арткан эре сәүдә һәм спорт, мәдәни-күңел ачу комплексларының жир кишәрлекләрендә урнашкан видеосурәтләрне демонстрацияләү мөмкинлеге бирүче, фундаменттан, каркастан торган, нейтраль төстәге материаллар белән тышланган, шулай ук спорт, мәдәни-күңел ачу чаралары турында мәгълүмат, халыкны яклау һәм иминлеген тәәм ин итү өлкәсендә социаль әһәмияткә ия мәгълүмат турында халыкка житкерү өчен билгеләнгән конструкция.

Махсус конструкцияләрне урнаштыру түбәндәге очрақларда рөхсәт ителми:

- оешманың, индивидуаль эшқуарның, шулай ук аны эксплуатацияләү яисә парковка урыннарын оештыру өчен бирелгән жир кишәрлегенең бинасы һәм урнашкан урыны булган милекчесенеке, хужасыныкы, кулланучысыныкы булган жир кишәрлеге чикләрендә;

- декоратив бизәүдән башка фундаментны тирәнәйтү өчен техник мөмкинлек булмаган очрақларда;

- гамәлдәге төзелеш, янғынга каршы һәм санитар нормаларны исәпләп башқарылган территорияне төзекләндерү буенча бинаның проектлы чишелешен нигезләмичә бер жир кишәрлеге чикләрендә бердән артык һәм аерым торучы башка мәгълүмати конструкция;

- андый объектның проекты белән каралмаган жир кишәрлеге чикләрендә бердән артык һәм аерым торучы башка мәгълүмати конструкция булганда;

- стационар булмаган сәүдә объекты, шәхси яки күпфатирлы торақ йорт биләп торган жир кишәрлеге чикләрендә;

- конструкция фундаментыннан бинаның нигезенә кадәр 6,0 м ераклыкта;

- тротуарларда һәм жәяүлеләр юлларында, юлларда, машина кую урыннары һәм машина кую өчен билгеләнгән урыннарда;

- яшел утыртмалар (агачлар, куаклар) урынына;

- агач кәүсәләреннән 5,0 метрга яқын арада тирәнәйтелгән фундамент булган урыннарда;

- профнастил, тукыма материалларыннан файдаланып.

4. Тышкы мәгълүмат чараларын урнаштыру проектын килештерү тәртибе (паспорт)

4.1. Зеленодольск муниципаль районы Башкарма комитеты килештеричә генә тышкы мәгълүмат чараларын урнаштыру рөхсәт ителми. Тышкы мәгълүмат чараларын килештермичә генә урнаштыру һәм эксплуатацияләү очрагында, ул күрсәтмә нигезендә демонтажланьрга тиеш. Тышкы мәгълүмат чараларын демонтажлау турындагы күрсәтмәне ирекле башкару срогы бер ай тәшкил итә. Зеленодольск муниципаль районы территориясендә законсыз урнаштырылган тышкы мәгълүмат чараларын сүтү тәртибе Зеленодольск муниципаль районы Башкарма комитеты тарафыннан раслана.

4.2. Тышкы мәгълүмат чараларын урнаштыруга килешү-тышкы мәгълүмат чараларын урнаштыру проекты (паспорт), Зеленодольск муниципаль районы Башкарма комитетының тышкы мәгълүмат чараларын урнаштыруга хокукны раслаучы хокукый акты белән расланган формадагы документ.

4.3. Килешү тышкы мәгълүмат чаралары кушыла торган күчемсез мөлкәт милекчесенә яисә башка законлы хужасының яисә исемлеге Зеленодольск муниципаль районы Башкарма комитетының муниципаль хокукый акты белән билгеләнә торган вәкаләтле органнар һәм оешмалар белән килештереп, тышкы мәгълүмат чарасы хужасының гаризасы нигезендә бирелә.

4.4. Тышкы мәгълүмат чараларын урнаштыруга һәм эксплуатацияләүгә килештерү бирү турындагы гаризаларны карау тәртибе, рөхсәтләр бирү һәм гаризага кушымта итеп бирелә торган документлар исемлеге Зеленодольск муниципаль районы башкарма комитетының муниципаль хокукый акты белән раслана.

4.5. Килештерү турында яисә аны язма рәвештә бирүдән баш тарту турындагы карар мөрәжәгать итүчегә 13 эш көне эчендә, әмма тиешле документларны кабул иткән көннән бер календарь айдан да артык булмаган вакытта жибәрелергә тиеш.

4.6. Килешүдән баш тарту турындагы карар Зеленодольск муниципаль районы Башкарма комитеты тарафыннан бары тик түбәндәге нигезләрдә генә кабул ителә:

1) Тышкы мәгълүмат чараларының әлеге нигезләмәдә билгеләнгән тышкы мәгълүмат чараларына куела торган таләпләргә туры килмәве;

2) Мөрәжәгать итүче тарафыннан тапшырылган документлардагы дәрәс булмаган мәгълүматны ачыклау.

3). Паспорты күрсәтелгән конструкция реклама конструкциясе билгеләренә ия.

4). Нинди дә булса белешмәләренә булмавы, укылмый торган текст, мөрәжәгать итүче тарафыннан тапшырылган документларда төгәл булмаган мәгълүмат.

5) Россия Федерациясе бюджет системасы бюджетларына салымнар, жымнар һәм башка түләүләр буенча бурычлар булу.

б). СНИДа күрсәтелгән эшчәнлек яисә хезмәт күрсәтүләр төре гамәлдәге законнарға каршы килү.

4.7. Тышкы мәгълүмат чараларын урнаштыруга һәм эксплуатацияләүгә килешү һәр тышкы мәгълүмат чараларына 6 (алты) елга бирелә. Вакытлы конструкциягә карата килештерү - гаризада күрсәтелгән вакытка, ләкин 12 айдан да артык түгел.

4.8. Килешүне яңадан рәсмиләштерү милек хокукы яки башка әйбер хокукы тышкы мәгълүмат чараларына күчкәндә, элеккеге хужасының язма гаризасы нигезендә гамәлгә ашырыла. Яңадан рәсмиләштерү килештерү вакыты чикләрендә рөхсәт ителә.

4.9. Бирелгән килештерүләр турында мәгълүмат Зеленодольск муниципаль районы территориясендә тышкы мәгълүмат чараларын урнаштыруга бирелгән килештерүләр реестрына кертелә.

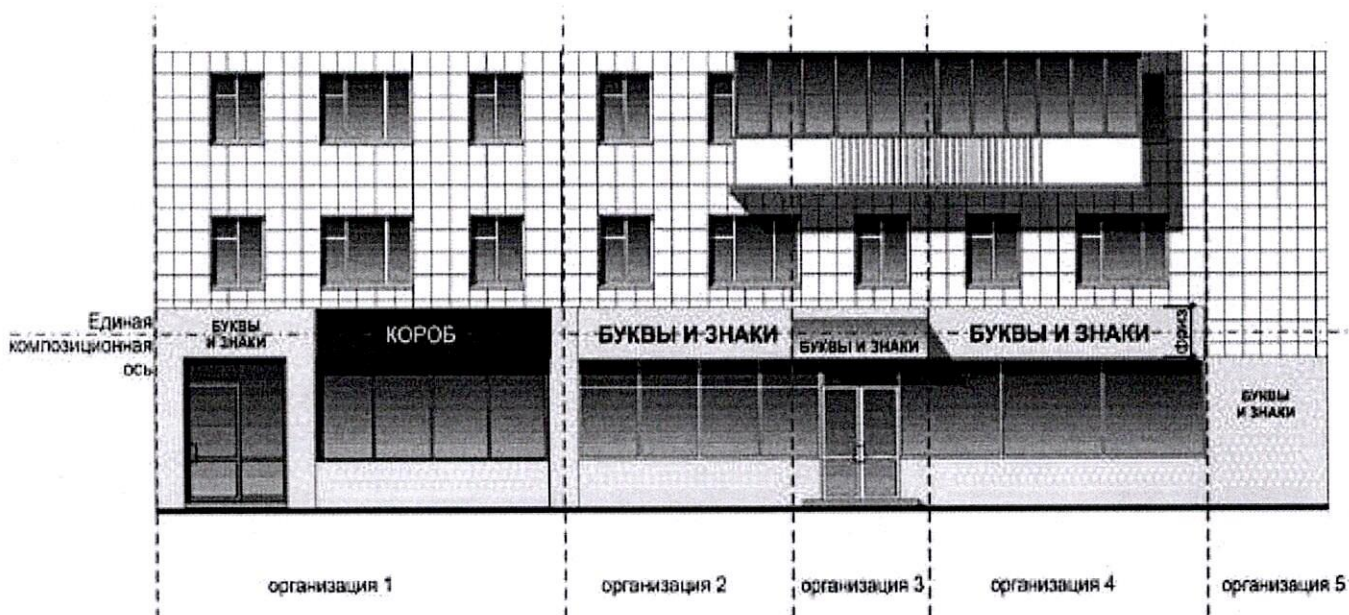
Зеленодольск муниципаль районы территориясендә
тышкы мәгълүмат чараларын урнаштыру проектын
(паспорт) килештерү буенча нигезләмәгә кушымта

БИНАЛАР ФАСАДЫНДА ТЫШКЫ МӘГЪЛҮМАТ ЧАРАЛАРЫН УРНАШТЫРУ ВАРИАНТЛАРЫ

ДИВАР КОНСТРУКЦИЯЛӘРЕН УРНАШТЫРУ

УРНАШТЫРУ ПРИНЦИПЛАРЫ ҺӘМ ВАРИАНТЛАРЫ

ТОРАК БИНАЛАР ҺӘМ ТОРАК БУЛМАГАН ОБЪЕКТЛАР



выше верхней
отметки конструкции
козырька

элемент конструкции,
выступающий
за пределы фриза

в виде фоновой конструкции,
светового короба
на козырьке, фризе

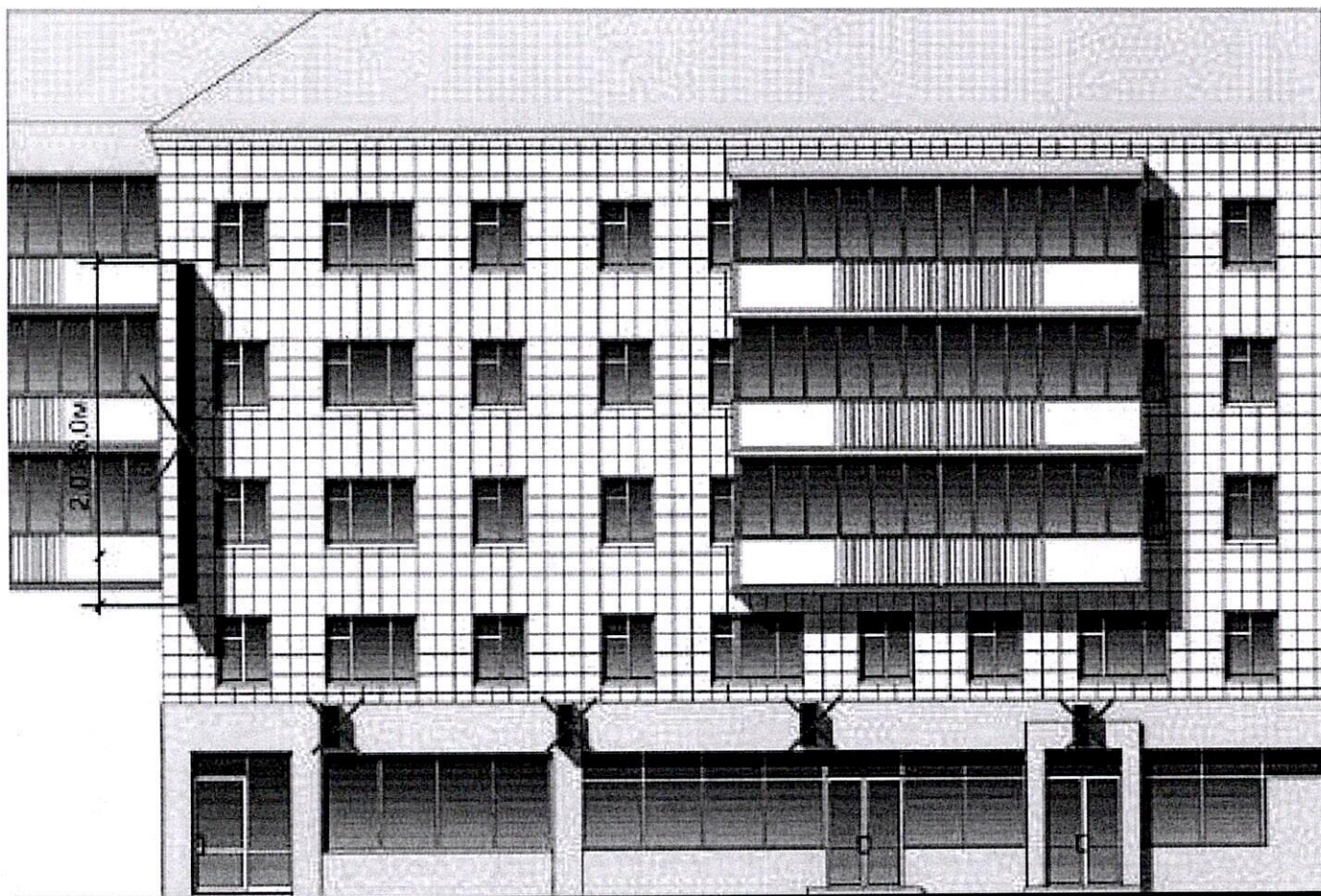
разногабаритные
и разнотипные
конструкции на фризе

КОНСОЛЬ КОНСТРУКЦИЯЛАРЕН УРНАШТЫРУ

УРНАШТЫРУ ПРИНЦИБЫ ҺӘМ РӨХСӨТ ИТЕЛГӘН
ГАБАРИТЛАР

ТОРАК БУЛМАГАН ОБЪЕКТЛАР

ТОРАК БИНАЛАР ҺӘМ БЕРКЕТЕП ТӨЗЕЛГЭН ЯНКОРМА БИНАЛАРДА
КОНСОЛЬ КОНСТРУКЦИЯЛӘРНЕ УРНАШТЫРУ РӨХСӘТ ИТЕЛМИ



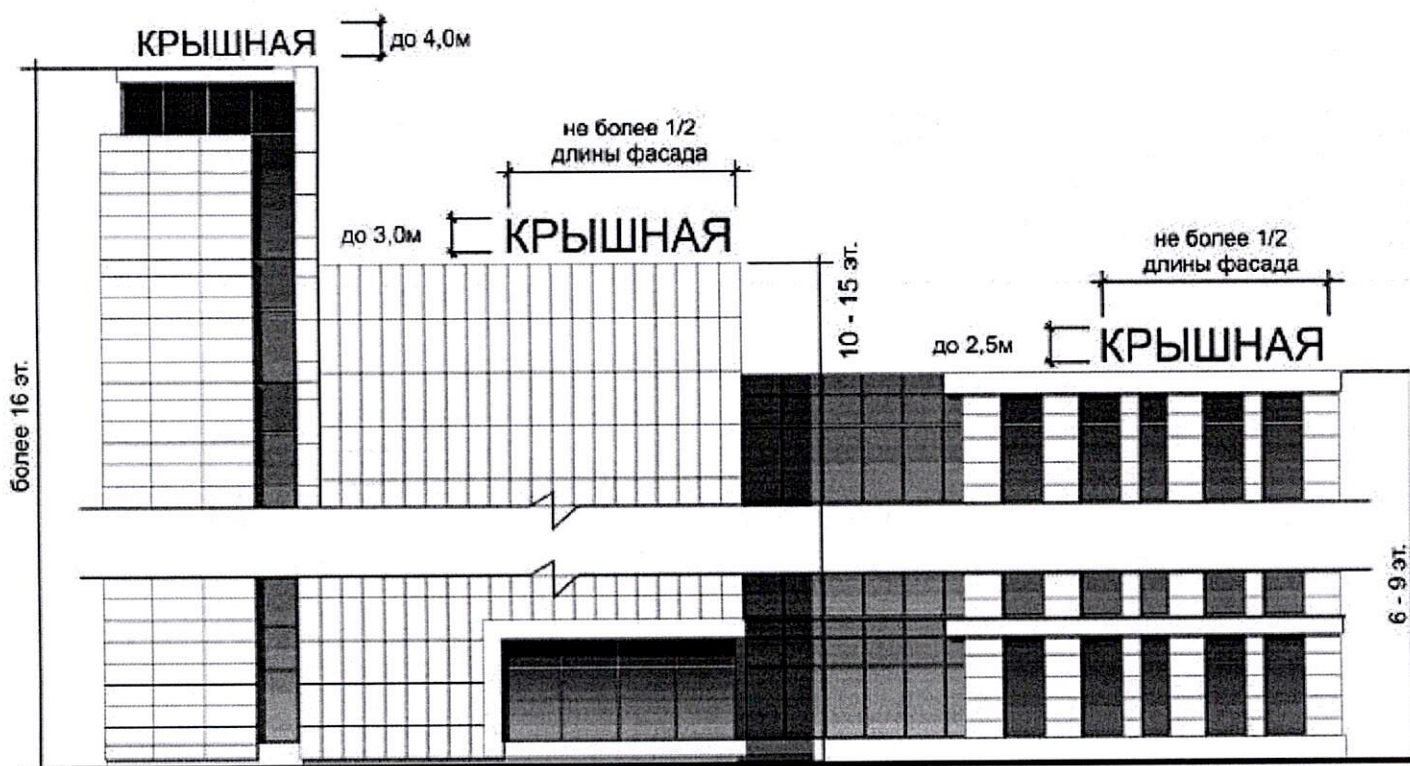
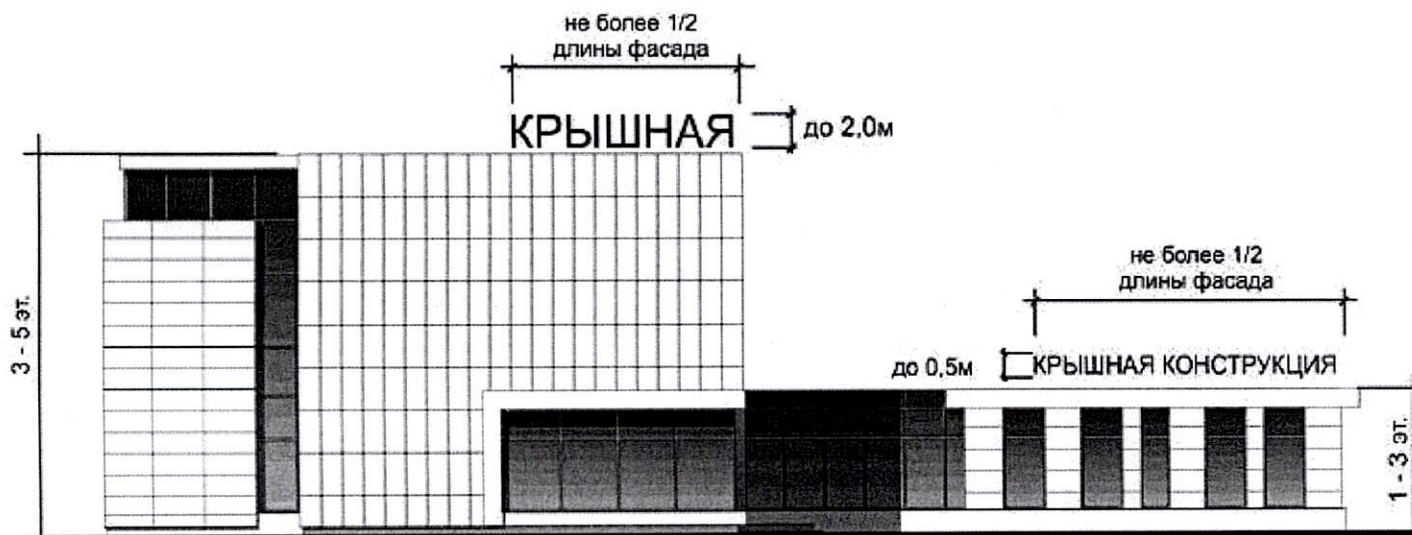
Бинага керү өстендә, шулай ук бер-берсеннән 10 метрдан да кимрәк ераклыкта
консоль конструкцияләрне торак урыннар чикләрендә урнаштыру рөхсәт ителми



Консоль конструкцияларне 1 каттан югарырак, турыдан-туры урнаштыру рөхсәт ителми
бинага керү өстендә, шулай ук бер-берсеннән 10 метрдан да ким булмаган арада

ТҮБЭ КОНСТРУКЦИЈЛӨРӨН УРНАШТЫРУ
УРНАШТЫРУ ПРИНЦИБЫ ҺӘМ РӨХСӘТ ИТЕЛГӘН
ГАБАРИТЛАР

ТОРАК БУЛМАГАН ОБЪЕКТЛАР

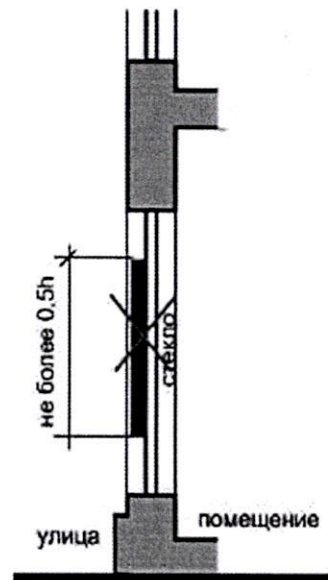
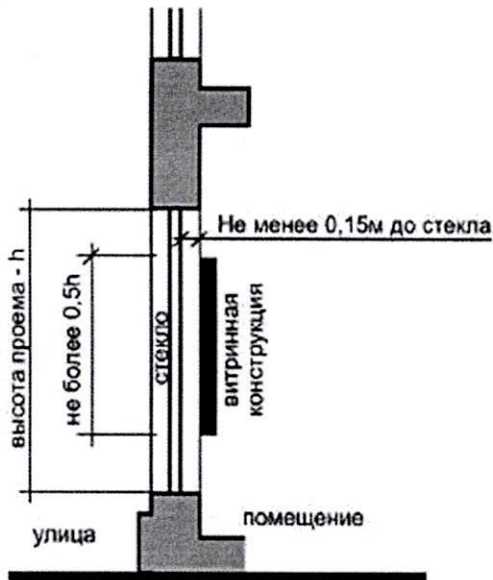
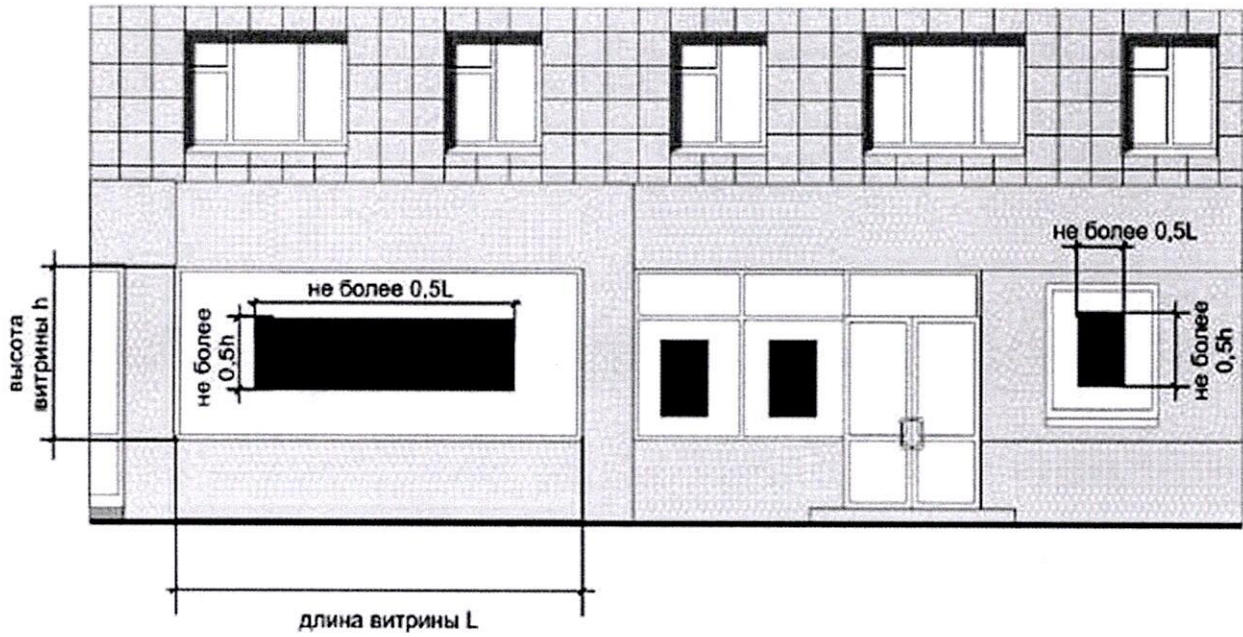


ТУБЭ КОНСТРУКЦИЈАЛӨРӨН УРНАШТЫРУ РӨХСӨТ ИТЕЛМИ

ТОРАК БИНАЛАР

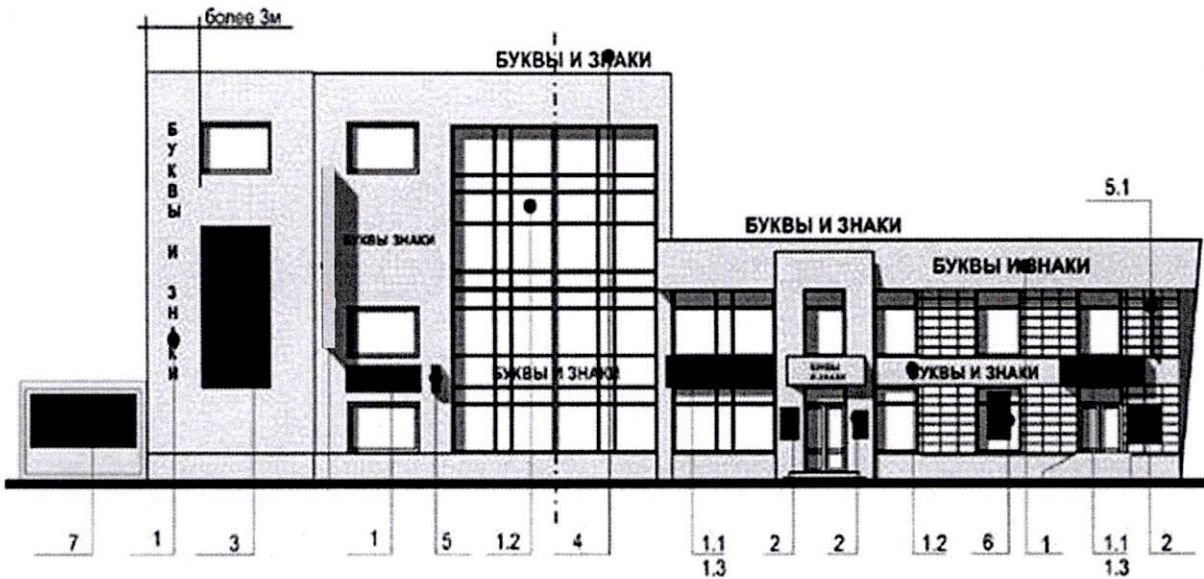


ВИТРИНА КОНСТРУКЦИЈЛАРЕН УРНАШТЫРУ
ПРИНЦИБЫ ҺӘМ РӨХСӨТ ИТЕЛГӘН ГАБАРИТЛАР

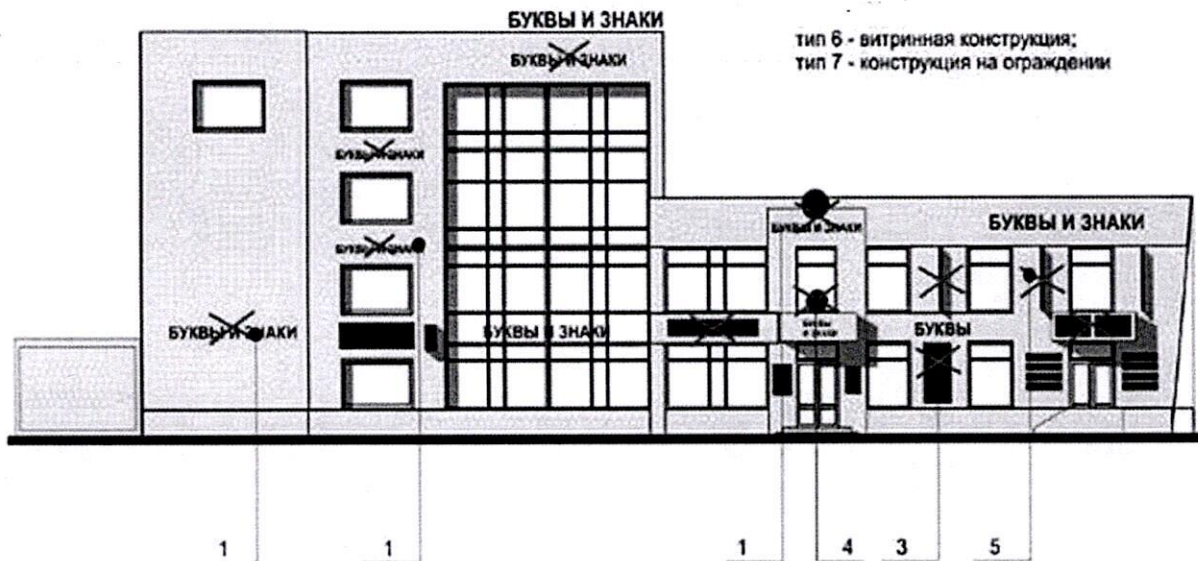


ТОРАК БУЛМАГАН БИНАЛАРДА
 МӨГЪЛУМАТИ КОНСТРУКЦИЯЛӘРНЕ УРНАШТИРУ

ДОПУСКАЕТСЯ



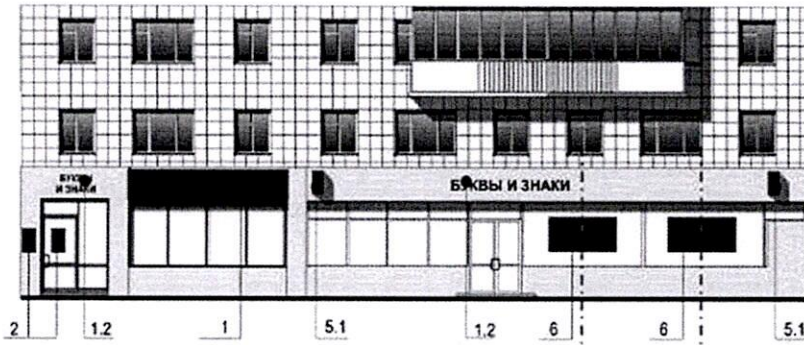
НЕ ДОПУСКАЕТСЯ



- тип 1 - настенная конструкция:
 1.1. - фоновая конструкция;
 1.2. - бесфоновая конструкция;
 1.3. - конструкция в виде световых коробов;
 тип 2 - вывеска;
 тип 3 - декоративное панно;
 тип 4 - крышная установка;
 тип 5 - консольная конструкция;
 тип 6 - витринная конструкция;
 тип 7 - конструкция на ограждении

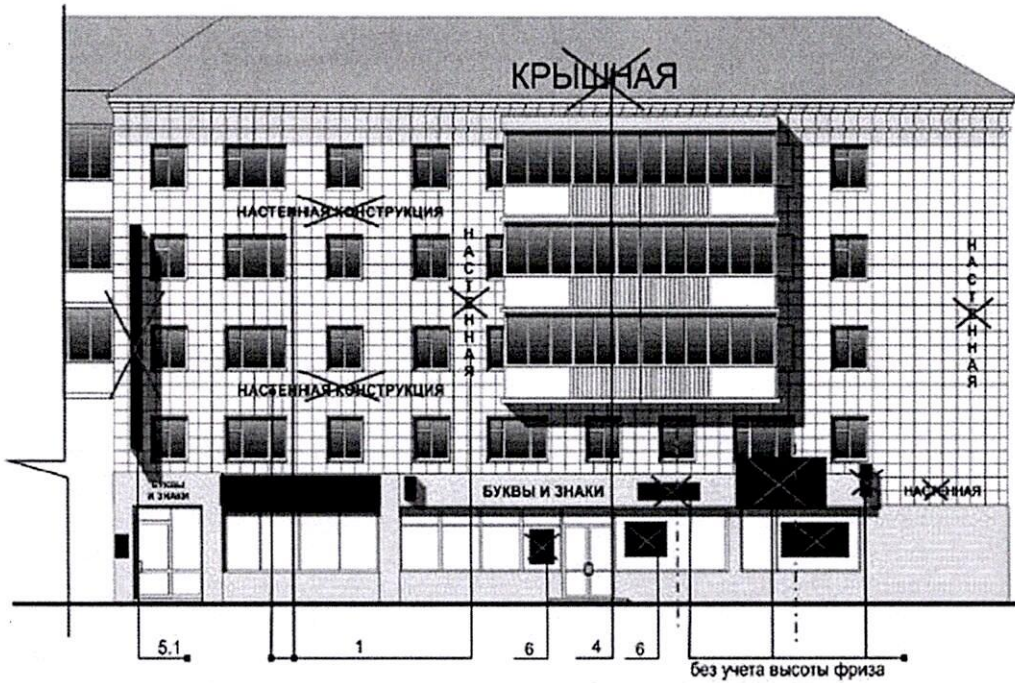
ТОРАК БИНАЛАРДА МЭГЪЛУМАТ КОНСТРУКЦИЈАЛӘРЕН УРНАШТЫРУ

ДОПУСКАЕТСЯ



- тип 1 - настенная конструкция;
- 1.1. - фоновая конструкция;
- 1.2. - бесфоновая конструкция;
- 1.3. - конструкция в виде световых коробов;
- тип 2 - вывеска;
- тип 3 - декоративное панно;
- тип 4 - крышная установка;
- тип 5 - консольная конструкция;
- 5.1. - модульная;
- 5.2. - малая;
- тип 6 - витринная конструкция;
- тип 7 - конструкция на ограждении

НЕ ДОПУСКАЕТСЯ



КЕРҮ ТӨРКЕМЕ ФРИЗЫНДАГЫ ДИВАР
КОНСТРУКЦИЯЛЭР УРНАШТЫРУ РӨХСӨТ ИТЕЛЭ

