



ПОСТАНОВЛЕНИЕ

КАРАР

17.12.2020

Чирмешән авылы

№522

Гражданнарга дача хужалыгын алып бару өчен муниципаль милектә булган жир кишәрлеген милеккә (арендага) бирү буенча муниципаль хезмәт күрсәтүнең административ регламентын раслау турында

«Дәүләт һәм муниципаль хезмәтләр күрсәтүне оештыру турында» 2010 елның 27 июлендәге 210-ФЗ номерлы Федераль законны гамәлгә ашыру максатларында Татарстан Республикасы Чирмешән муниципаль районы Башкарма комитеты **КАРАР БИРӘ:**

1. Гражданнарга дача хужалыгын алып бару өчен муниципаль милектә булган жир кишәрлеген милеккә (арендага) бирү буенча муниципаль хезмәт күрсәтүнең административ регламентын кушымта нигезендә яңа редакциядә расларга.
2. Гражданнарга дача хужалыгын алып бару өчен муниципаль милектә булган жир кишәрлеген милеккә (арендага) бирү буенча муниципаль хезмәт күрсәтүнең административ регламенты нигезләмәләре электрон рәвештә «Дәүләт һәм муниципаль хезмәтләр күрсәтүне оештыру турында» Федераль законның 29 статьясындагы 4 өлеше нигезендә расланган электрон формада муниципаль хезмәтләр күрсәтүгә күчү план-графикы белән билгеләнгән срокларда кулланыла дип билгеләргә.
3. Әлеге карарны Татарстан Республикасының рәсми хокукий мәгълүмат порталында (pravo.tatarsnan.ru) бастырып чыгарырга.
4. ТР Чирмешән муниципаль районының Мөлкәт һәм жир мөнәсәбәтләре палатасына биш эш көне дәвамында әлеге карарны «Интернет» мәгълүмат-телекоммуникация челтәрендә Татарстан Республикасы Чирмешән муниципаль районының рәсми сайтында урнаштыруны тәмин итәргә.
5. Әлеге карарның үтәлешен контрольдә тотуда җаваплылыкны үз өстемә алам.

Башкарма комитет
Житәкчесе

И.Н. Шәйдуллин

Муниципаль милектәге жир кишәрлеген гражданнарга дача хужалыгын алып бару өчен милеккә (арендага) бирү буенча муниципаль хезмәт күрсәтүнең административ регламенты

I. Гомуми нигезләмәләр

1.1. Муниципаль хезмәт күрсәтүнең әлеге административ регламенты (алга таба – Регламент) муниципаль милектәге жир кишәрлеген гражданнарга дача хужалыгын алып бару өчен милеккә (арендага) бирү буенча муниципаль хезмәт күрсәтүнең стандартын һәм тәртибен билгели (алга таба - муниципаль хезмәт).

1.2. Муниципаль хезмәт алучылар: физик затлар (алга таба - мөрәҗәгать итүче).

1.3. Муниципаль хезмәт Татарстан Республикасы Чирмешән муниципаль районының мөлкәт һәм жир мөнәсәбәтләре палатасы (алга таба – Палата) тарафыннан күрсәтелә.

1.3.1. . Палатаның урнашу урыны: Чирмешән авылы, М. Титов ур., 26нчы йорт.

Эш графигы:

дүшәмбе-жомга: 8-00дән 16-20 кадәр;

шимбә, якшәмбе: ял көннәре;

Ял һәм туклану өчен тәнәфес вакыты эчке хезмәт тәртибе кагыйдәләре белән билгеләнә.

Белешмә телефоны: (84393) 2-57-11.

Шәхесне раслаучы документлар буенча узу.

1.3.2. «Интернет» мәгълүмат-телекоммуникация челтәрендә (алга таба – «Интернет» челтәре) муниципаль районның рәсми сайты адресы: cheremshan.tatarstan.ru.

1.3.3. Муниципаль хезмәт турында мәгълүмат алынырга мөмкин:

1) Палата биналарында урнашкан муниципаль хезмәт турында визуаль һәм текст мәгълүматларын үз эченә алган мәгълүмати стендлар ярдәмендә, гариза бирүчеләр белән эшләрү өчен. Татарстан Республикасының дәүләт телләрендәге мәгълүмат әлеге Регламентның 1.1, 1.3.1, 2.3, 2.5, 2.8, 2.10, 2.11, 5.1 пунктларда (пунктчаларда) булган муниципаль хезмәт турында белешмәләренә үз эченә ала;

2) «Интернет» челтәре аша муниципаль районның рәсми сайтында cheremshan.tatarstan.ru;

3) Татарстан Республикасы Дәүләт һәм муниципаль хезмәтләр порталында ([http://uslugi. tatar.ru/](http://uslugi.tatar.ru/));

4) Дәүләт һәм муниципаль хезмәтләр (функцияләр) бердәм порталында ([http:// www.gosuslugi.ru/](http://www.gosuslugi.ru/));

5) Палатада:

телдән мөрәжәгать иткәндә - шәхсән яки телефон буенча;

язмача (шул исәптән электрон документ формасында) мөрәжәгать иткәндә – кәгазьдә почта аша, электрон формада - электрон почта аша.

1.3.4. Муниципаль хезмәт күрсәтү мәсьәләләре буенча мәгълүмат Палатаның белгече тарафыннан муниципаль районның рәсми сайтында һәм Палата бинасындагы гариза бирүчеләр белән эшләү өчен мәгълүмат стендларында урнаштырыла.

«Интернет» мәгълүмат-телекоммуникация чөлтәрендәге муниципаль районның рәсми сайтында һәм мәгълүмат стендларында урнаштырылган Татарстан Республикасы Дәүләт телләрендәге мәгълүмат өлеге Регламентның 1.1, 1.3.1, 2.3, 2.5, 2.8, 2.10, 2.11, 5.1 пунктларындагы (пунктчаларындагы) муниципаль хезмәт турында мәгълүматны үз эченә ала.

1.4. Муниципаль хезмәт күрсәтүне жайга салучы норматив хокукый актлар исемлегенә (норматив хокукый актлар реквизитларын һәм аларны рәсми бастырып чыгару чыганакларын күрсәтеп), «Интернет» мәгълүмат-телекоммуникация чөлтәрендәге муниципаль районның рәсми сайтында, «Татарстан Республикасы дәүләт һәм муниципаль хезмәтләр реестры" дәүләт мәгълүмат системасында урнаштырылган.

1.5. . Өлеге Регламентта түбәндәге терминнар һәм билгеләмәләр кулланыла:

дәүләт һәм муниципаль хезмәтләр күрсәтү күпфункцияле үзәгенәң читтән торып эш урыны – «Дәүләт һәм муниципаль хезмәтләр күрсәтүнең күпфункцияле үзәкләргә эшчәнлеген оештыру кагыйдәләрен раслау турында» 2012 елның 22 декабрендәге 1376 номерлы Россия Федерациясә Хөкүмәте карары белән расланган дәүләт һәм муниципаль хезмәтләр күрсәтүнең күпфункцияле үзәкләргә эшчәнлеген оештыру Кагыйдәләренең 34 пункты нигезендә, Татарстан Республикасы муниципаль районының шәһәр (авыл) жирлегендә яки шәһәр округында төзелгән, дәүләт һәм муниципаль хезмәтләр күрсәтүнең күпфункцияле үзәгенәң территорияль аерымланган структур бүлекчәсә (офисы);

техник хата - муниципаль хезмәт күрсәтүчә орган тарафыннан жибәрелгән һәм документка кертелгән мәгълүматларның (муниципаль хезмәт күрсәтү нәтижәсә), документлардагы мәгълүматлар нигезендә кертелгән мәгълүматларның тиешлә таләпләргә туры килмәвенә китергән хата (описка, опечатка, грамматик яки арифметик хата яисә шундый хата).

Өлеге Регламентта муниципаль хезмәт күрсәтү турында гариза (алга таба - гариза) астында муниципаль хезмәт күрсәтү турындагы сорату аңлашыла (2010 елның 27 июлендәге 210-ФЗ номерлы Федераль законның 2 ст. 2 п.). Гариза стандарт бланкта тугырыла (1нчә номерлы кушымта).

II. Муниципаль хезмэт күрсәтү стандарты

Муниципаль хезмэт күрсәтү стандартына таләпнең исеме	Стандартка таләпләр эчтәлеге	Хезмэт күрсәтүне яки таләпне билгели торган норматив акт
2.1. Муниципаль хезмәтнең исеме	Муниципаль милектәге жир кишәрлеген гражданнарға дача хужалыгын алып бару өчен милеккә (арендага) бирү	
2.2. Турыдан-туры муниципаль хезмэт күрсәтүче жирле үзидарә башкарма-боеру органы исеме	Палата	Устав; Нигезләмә,
2.3. Муниципаль хезмэт күрсәтү нәтижәсенә тасвирламасы	Жир кишәрлеге бирү турында карар. Жир кишәрлеген сату-алу (арендалау) шартнамәсе. Муниципаль хезмэт күрсәтүдән баш тарту турында хат	РФ Жир кодексы
2.4. Муниципаль хезмэт күрсәтү срогы, шул исәптән муниципаль хезмэт күрсәтүдә катнашучы оешмаларга мөрәжәгать итү кирәклеген исәпкә алып, Россия Федерациясе законнары белән туктатылу мөмкинлеге каралган очракта, муниципаль хезмэт күрсәтүне туктатып тору срогы, муниципаль	Гаризаны теркәгәннән соң 12 көннән ¹ дә артык түгел, мөрәжәгать итүче тарафыннан соратып алына торган жир кишәрлеген арендага бирү турында гаризалар кабул итү срогын (30 көн) һәм аукцион үткәрү турында игълан ителгән вакыттан алып, аны үткәрү вакытына кадәр срокны (30 көн) кертмичә. Муниципаль хезмэт күрсәтү вакытын туктатып тору каралмаган	

¹ Муниципаль хезмэт күрсәтү срогы административ процедураларны гамәлгә ашыру өчен кирәкле суммар сроктан чыгып билгеләнә. Административ процедураларның озынлыгы эш көннәрендә исәпләнә.

<p>хезмэт күрсәтү нәтижәсе булган документларны бирү (жибәрү) вақыты</p>		
<p>2.5. Муниципаль хезмэт күрсәтү өчен законнар яисә башка норматив хокукий актлар нигезендә кирәкле документларның, шулай ук мөрәжәгать итүче тарафыннан тапшырылырга тиешле муниципаль хезмәтләр өчен кирәкле һәм мәжбүри булган хезмәтләрнең тулы исемлеге, аларны мөрәжәгать итүче тарафыннан алу ысуллары, шул исәптән электрон формада, аларны тапшыру тәртибе</p>	<p>1) Гариза: - кәгазьдәге документ формасында; - Региональ портал аша мөрәжәгать иткәндә 2011 елның 6 апрелендәге 63-ФЗ номерлы «Электрон имза турында» Федераль закон таләпләре нигезендә имзаланган электрон формада;</p> <p>2) Шәхесне раслаучы документлар;</p> <p>3) Вәкилнең вәкаләтләрен раслаучы документ (әгәр мөрәжәгать итүче исемненән вәкил гамәл кылса);</p> <p>4) Территорияләрнең кадастр планында жир кишәрлеген урнаштыруның расланган схемасы (әгәр жир кишәрлеген төзүгә кирәк булса һәм чикләрендә жир кишәрлеген төзү каралган территорияне межаллау проекты расланмаган булса).</p> <p>Муниципаль хезмэт алу өчен гариза бланкын гариза бирүче Башкарма комитетта шәхси мөрәжәгать иткәндә алырга мөмкин. Бланкның электрон формасы Башкарма комитетның рәсми сайтында урнаштырылган.</p> <p>Гариза һәм кушып бирелә торган документлар гариза бирүче тарафыннан кәгазьдә түбәндәге ысулларның берсе белән тапшырылырга (жибәрелергә) мөмкин: шәхсән (гариза бирүче исемненән ышаныч кәгазе нигезендә эш итүче зат); почта аша жибәреп.</p> <p>Гариза һәм документлар, шулай ук, мөрәжәгать итүче тарафыннан гомуми файдаланудагы мәгълүмат-телекоммуникация челтәрләре, шул исәптән «Интернет» мәгълүмат-телекоммуникация челтәре аша, һәм Дәүләт һәм</p>	

	<p>муниципаль хезмәтләрнең бердәм порталы аша көчәйтелгән квалификацияле электрон имза белән имзаланган электрон документ рәвешендә тәкъдим ителергә (жибәрелергә) мөмкин.</p> <p>Гариза һәм документлар, шулай ук мөрәжәгать итүче тарафыннан Региональ портал аша көчәйтелгән квалификацияле электрон имза белән имзаланган электрон документ рәвешендә тәкъдим ителергә (жибәрелергә) мөмкин.</p>	
<p>2.6. Дәүләт органнары, жирле үзидарә органнары һәм башка оешмалар карамагында булган муниципаль хезмәт күрсәтү өчен норматив хокукый актлар нигезендә кирәкле һәм гариза бирүче аларны тапшырырга хокуклы документларның тулы исемлеге, шулай ук мөрәжәгать итүчеләр тарафыннан аларны алу ысуллары, шул исәптән электрон формада, аларны бирү тәртибе; карамагында әлеге документлар булган дәүләт органы, жирле үзидарә органы яисә оешма</p>	<p>Ведомствоара хезмәттәшлек кысаларында алына:</p> <p>1) Аерым затның үзендәге (элек булган) күчәмсез мөлкәт объектларына хокуклары турында Күчәмсез милекнең бердәм дәүләт реестрыннан өземтә;</p> <p>2) Күчәмсез милекнең бердәм дәүләт реестрыннан күчәмсез милек объектына төп характеристикалар һәм теркәлгән хокуклар турында өземтә.</p> <p>3) Татарстан Республикасы муниципаль районы Башкарма комитетының (Татарстан Республикасы муниципаль районы авыл жирлеге Башкарма комитетының жир кишәрлеге авыл торак пунктында урнашкан очракта) жир кишәрлегенә адрес бирү турында боерыгы</p> <p>Мөрәжәгать итүче тәкъдим итәргә хокуклы документларны алу ысуллары һәм тапшыру тәртибе әлеге Регламентның 2.5 пункты белән билгеләнгән.</p> <p>Мөрәжәгать итүчедән дәүләт органнары, жирле үзидарә органнары һәм башка оешмалар карамагында булган югарыда аталган документларны таләп итү тыела.</p> <p>Гариза бирүченең югарыда күрсәтелгән мәгълүматларны үз эченә алган документларны тапшырмавы гариза бирүчегә хезмәт күрсәтүдән баш тартуга нигез булып тормый</p>	
<p>2.7. Дәүләт хакимияте органнары (жирле үзидарә</p>	<p>Муниципаль хезмәт күрсәтүне килештерү таләп ителми</p>	

<p>органнары) һәм аларның структур бүлекчәләре исемлегә, норматив хокукый актларда каралган очрақларда аларның килештерүе муниципаль хезмәт күрсәтү өчен таләп ителә һәм муниципаль хезмәт күрсәтүче орган тарафыннан гамәлгә ашырыла</p>		
<p>2.8. Муниципаль хезмәт күрсәтү өчен кирәкле документларны кабул итүдән баш тарту өчен нигезләрнең тулы исемлегә</p>	<p>1) Тиешле булмаган зат тарафыннан документларны тапшыру; 2) Тапшырылган документларның әлеге Регламентның 2.5 пунктында күрсәтелгән документлар исемлегенә туры килмәве; 3) Гаризада һәм гаризага кушып бирелә торган документларда килешенмәгән төзәтүләр, аларның эчтәлеген төгәл аңлатырга мөмкинлек бирми торган житди зыяннар бар; 4) Тиешсез органга документларны тапшыру</p>	
<p>2.9. Муниципаль хезмәт күрсәтүне туктатып тору яки баш тарту өчен нигезләрнең тулы исемлегә</p>	<p>Хезмәт күрсәтүне туктатып тору өчен нигезләр каралмаган. Баш тарту өчен нигезләр: РФ Жир кодексының 39.15 ст. 1п. 2 пунктчасы белән каралган: 1) жир кишәрлеген бирүне алдан килештерү турында гаризага теркәлгән жир кишәрлегенә урнашу схемасы РФ Жир кодексының 11.10 статьясындагы 16 пунктында күрсәтелгән нигезләр буенча раслана алмый; 2) төзелергә тиешле жир кишәрлеге мөрәжәгать итүчегә РФ Жир кодексының 39.16 статьясындагы 1-13, 15-19, 22 һәм 23 пунктчаларында күрсәтелгән нигезләр буенча бирелә алмый;</p>	<p>РФ Жир кодексының 39.18 ст. 1п. 2 пунктчасы</p>

3) чикләре «Күчөмсөз мөлкәтнең дәүләт кадастры турында» Федераль закон нигезендә төгәлләштерелергә тиешле жир кишәрлеге мөрәжәгать итүчегә РФ Жир кодексының 39.16 статьясындагы 1-23 пунктчаларында күрсәтелгән нигезләр буенча бирелә алмый.

РФ Жир кодексының 36.16 статьясында каралган:

1) жир кишәрлеге бирү турындагы гариза белән жир законнары нигезендә сату үткәрмичә жир кишәрлеге алу хокукына ия булмаган зат мөрәжәгать итте;

2) жир кишәрлеге бирү турындагы гаризада күрсәтелгән жир кишәрлеге даими (сроксыз) файдалану, түләүсөз файдалану, гомерлек мирас итеп алу яки аренда хокукында бирелгән, жир кишәрлеге бирү турында гариза белән әлеге хокукларга ия булучы мөрәжәгать иткән яки РФ Жир кодексының 39.10 статьясындагы 2 пунктының 10 пунктчасы нигезендә жир кишәрлеге бирү турында гариза биргән очрактардан тыш;

3) жир кишәрлеге бирү турындагы гаризада күрсәтелгән жир кишәрлеге, гражданнар тарафыннан төзелгән коммерциячел булмаган оешмага яшелчәлек, бакчачылык, дача хужалыгы яисә шәхси торақ төзелеше максатларында территорияне комплекслы үзләштерү өчен бирелгән, әгәр жир кишәрлеге гомуми файдаланудагы мөлкәткә керә икән, әлеге коммерцияле булмаган оешма эгъзасы яки әлеге коммерцияле булмаган оешма гариза белән мөрәжәгать итү очрактарынан тыш;

4) жир кишәрлеген бирү турындагы гаризада күрсәтелгән жир кишәрлегендә гражданнар яисә юридик затларга караган бина, корылма, төзелеп бетмәгән объект урнашкан, киләсе очрактардан тыш, әгәр жир кишәрлегендәге корылма (шул

исәптән төзелеш тәмамланмаган корылма) сервитут шартларында урнаштырылса яки жир кишәрлегендә РФ Жир кодексының 39.36 статьясындагы 3 пункттында каралган объект урнашкан булса һәм бу жир участогын аның рәхсәт ителгән куллануы буенча файдалануга комачауламый, йә жир кишәрлеге бирү турында гариза белән әлеге бина, корылмалар, алардагы бүлмәләр, төзелеп бетмәгән объект милекчәсе мөрәжәгать итсә;

5) жир кишәрлеге бирү турындагы гаризада күрсәтелгән жир кишәрлегендә дәүләт яки муниципаль милектә булган бина, корылма, төзелеп бетмәгән объект урнашкан, киләсе очрактан тыш, корылма (шул исәптән төзелеп бетмәгән корылма) сервитут шартларында жир кишәрлегендә урнашкан булса яисә жир кишәрлеген бирү турындагы гариза белән әлеге биналарның, корылмаларның, алардагы бүлмәләрнең, бу төгәлләнмәгән төзелеш объектының хокук иясе мөрәжәгать иткән булса;

б) жир кишәрлеге бирү турындагы гаризада күрсәтелгән жир кишәрлеге әйләнештән алынып яисә әйләнештә чикләнгән булып тора һәм аны бирү жир кишәрлеге бирү турындагы гаризада күрсәтелгән хокукта рәхсәт ителми;

7) жир кишәрлеген бирү турындагы гаризада күрсәтелгән жир кишәрлеге дәүләт яки муниципаль ихтыяжлар өчен резервланган булып тора, әгәр дә мөрәжәгать итүче жир кишәрлеген милеккә, даими (сроксыз) файдалануга бирү яки жир кишәрлеген арендага бирү, жир кишәрлеген резервлау турында карар гамәлдә булу сорогыннан артыграк сөрөккә түләүсез файдалану турындагы гариза белән мөрәжәгать итсә, резервлау максатларында жир кишәрлеге бирү очрагыннан тыш;

8) жир кишәрлеге бирү турындагы гаризада күрсәтелгән жир кишәрлеге, территорияне үстерү турында башка зат белән килешү төзелгән территория чикләрендә урнашкан, киләсе очрақлардан тыш, жир кишәрлеге бирү турында гариза белән мондый жир кишәрлегендә урнашкан бина, корылма, алардагы урыннар, төгәлләнмәгән төзелеш объекты милекчесе яисә мондый жир кишәрлегенә хокук иясе мөрәжәгать иткәндә;

9) жир кишәрлеге бирү турындагы гаризада күрсәтелгән жир кишәрлеге, территорияне үстерү турында башка зат белән килешү төзелгән территория чикләрендә урнашкан, яисә жир кишәрлеге территорияне комплекслы үзләштерү турында башка зат белән шартнамә төзелгән жир кишәрлегеннән төзелгән, киләсе очрақлардан тыш, мондый жир кишәрлеге федераль әһәмияттәге объектларны, региональ әһәмияттәге объектларны яисә жирле әһәмияттәге объектларны урнаштыру өчен билгеләнгән һәм мондый жир кишәрлеген бирү турындагы гариза белән күрсәтелгән объектларны төзүгә вәкаләтле зат мөрәжәгать иткән;

10) жир кишәрлеген бирү турындагы гаризада күрсәтелгән жир кишәрлеге территорияне комплекслы үзләштерү турында шартнамә яисә төзелгән территорияне үстерү турында шартнамә төзелгән жир кишәрлегеннән төзелгән, һәм территорияне планлаштыруның расланган документлары нигезендә федераль әһәмияттәге объектларны, региональ әһәмияттәге объектларны яисә жирле әһәмияттәге объектларны урнаштыру өчен билгеләнгән, киләсе очрақлардан тыш, жир кишәрлеген арендага бирү турында гариза белән территорияне комплекслы үзләштерү турында шартнамә яисә төзелгән территорияне үстерү турында шартнамә төзелгән, әлеге затның күрсәтелгән объектларны төзү буенча йөкләмәсен күздә тоткан

зат мөрәжәгать иткән;

11) жир кишәрлеген бирү турындагы гаризада күрсәтелгән жир кишәрлеге аукцион предметы булып тора, аны үткөрү турында белдерү РФ Жир кодексының 39.11 статьясындагы 19 пункты нигезендә урнаштырылган;

12) аны бирү турындагы гаризада күрсәтелгән жир кишәрлегенә карата РФ Жир кодексының 39.11 маддәсенә 4 пункттындагы 6 пунктчасында каралган аны сату буенча аукцион яки аны арендау шартнамәсе төзү хокукына аукцион уздыру турында гариза кергән, әгәр мондый жир кишәрлеге РФ Жир кодексының 39.11 статьясындагы 4 пункттының 4 пунктчасы нигезендә төзелгән булса һәм вәкаләтле орган тарафыннан РФ Жир кодексының 39.11 статьясындагы 8 пункттында каралган нигезләр буенча әлеге аукционны үткәрүдән баш тарту турында карар кабул ителмәгән очракта;

13) аны бирү турындагы гаризада күрсәтелгән жир кишәрлегенә карата РФ Жир кодексының 39.18 статьясындагы 1 пункттының 1 пунктчасы нигезендә шәхси торак төзелеше, шәхси ярдәмче хужалык алып бару, бакчачылык, дача хужалыгы алып бару яки крестьян (фермер) хужалыгы эшчәнлеге алып бару өчен жир кишәрлеге бирү турында белдерү (извещение) басылып чыкты һәм урнаштырылды;

14) жир кишәрлегенән рөхсәт ителгән файдалану, жир кишәрлеге бирү турында гаризада күрсәтелгән, мондый жир участогын куллану максатларына туры килми, расланган территорияне планлаштыру проекты нигезендә линияле объектны урнаштыру очрактарыннан тыш;

15) сорала торган жир кишәрлеге Россия Федерациясе Хөкүмәте тарафыннан билгеләнгән тәртиптә расланган оборона һәм куркынычсызлык ихтыяжлары өчен бирелгән һәм

күрсәтелгән ихтыяжлар өчен вакытлыча файдаланылмый торган жир кишәрлекләре исемлегенә кертелмәгән, Россия Федерациясе Жир кодексының 39.10 статьясы 2 пунктының 10 пунктчасы нигезендә жир кишәрлеге бирү турында гариза бирелгән очракта;

16) коммерцияле булмаган оешмага гражданнар тарафыннан яшелчәлек, бакчачылык алып бару өчен төзелгән жир кишәрлеге бирү турындагы гаризада күрсәтелгән жир кишәрлеге мәйданы, федераль закон нигезендә билгеләнгән чик күләмнән артып китә;

17) жир кишәрлеген бирү турындагы гаризада күрсәтелгән жир кишәрлеге территорияне планлаштыру турында расланган документлар һәм (яки) территорияне планлаштыру документациясе нигезендә федераль эһәмияттәге объектлар, региональ эһәмияттәге объектлар, жирле эһәмияттәге объектлар урнаштыру өчен каралган һәм жир кишәрлеген бирү турында гариза белән әлеге объектларны төзүгә вәкаләтле булмаган зат мөрәжәгать иткән;

18) жир кишәрлеген бирү турындагы гаризада күрсәтелгән жир кишәрлеге Россия Федерациясе дәүләт программасы, Россия Федерациясе субъектының дәүләт программасы нигезендә бина, корылма урнаштыру өчен каралган һәм жир кишәрлеген бирү турында гариза белән әлеге бинаны, корылманы төзүгә вәкаләтле булмаган зат мөрәжәгать иткән;

19) белдерелгән хокуклар төренә жир кишәрлеген бирү рөхсәт ителми;

20) аны бирү турында гаризада күрсәтелгән жир кишәрлегенә карата рөхсәт ителгән файдалану төре билгеләнмәгән;

21) жир кишәрлеге бирү турындагы гаризада күрсәтелгән

	<p>жир кишәрлеге билгеле бер жир категориясенә кертелмәгән;</p> <p>22) аны бирү турындагы гаризада күрсәтелгән жир кишәрлегенә карата, аны бирүне алдан килештерү турында гамәлдә булу срогы чыкмаган карар кабул ителгән һәм жир кишәрлеге бирү турындагы гариза белән әлеге карарда күрсәтелмәгән башка зат мөрәжәгать иткән;</p> <p>23) жир кишәрлеге бирү турындагы гаризада күрсәтелгән жир кишәрлеге дәүләт яки муниципаль ихтыяжлар өчен тартып алынды һәм гаризада күрсәтелгән мондый жир кишәрлеген бирү максаты мондый жир кишәрлеген алу максатларына туры килми, мондый жир кишәрлегендә урнашкан күпфатирлы йортны авария хәлендә һәм жиимерелергә яки реконструкцияләнергә тиешле дип тануга бәйлә рәвештә дәүләт яки муниципаль ихтыяжлар өчен алынган жир кишәрлекләреннән тыш;</p> <p>24) аны бирү турындагы гаризада күрсәтелгән жир кишәрлегенң чикләре «Күчемсез милекнең дәүләт кадастры турында» Федераль закон нигезендә төгәлләштерелергә тиеш;</p> <p>25) аны бирү турындагы гаризада күрсәтелгән жир кишәрлегенң мәйданы, жир кишәрлеге урнашу схемасында, территорияне межалау проектында яки урман кишәрлекләренң урнашу урыннары, чикләре, мәйданы һәм башка микъдари һәм сыйфатлы характеристикалары турында проект документациясе нигезендә төзелгән мондый жир кишәрлегенң күрсәтелгән мәйданыннан артып китә, ун проценттан артыкка</p>	
--	--	--

<p>2.10. Муниципаль хезмэт күрсэтү өчен алына торган дэүлэт пошлинасын яисэ башка түлэүне алу тәртибе, күләме һәм нигезләре</p>	<p>Муниципаль хезмэт түлэүсез нигездә күрсәтелә</p>	
<p>2.11. Дэүлэт хезмәте күрсәтү өчен кирәкле һәм мәжбүри булган хезмәтләр күрсәтүгә түлэүне алу тәртибе, күләме һәм нигезләре, мондый түләү күләмен исәпләү методикасы турында мәгълүматны да кертеп</p>	<p>Кирәкле һәм мәжбүри хезмәтләр күрсәтү таләп ителми</p>	
<p>2.12. Муниципаль хезмэт күрсәтү турында запрос биргәндә, муниципаль хезмэт күрсәтүдә катнашучы оешма тарафыннан күрсәтелә торган хезмәткә һәм мондый хезмәтләр күрсәтү нәтижәсен алганда чиратта көтүнең максималь вакыты</p>	<p>Чират булган очракта муниципаль хезмэт алуга гариза бирү - 15 минуттан да артмый. Муниципаль хезмэт күрсәтү нәтижәсен алганда, чиратта максималь көтү срогы 15 минуттан артмаска тиеш</p>	
<p>2.13. Муниципаль хезмэт күрсәтү турында мөрәжәгать итүченең запросын һәм муниципаль хезмэт күрсәтүдә</p>	<p>Гариза кәргәннән соң бер көн эчендә. Ял (бәйрәм) көнендә электрон рәвештә кәргән соратып алу ял (бәйрәм) көненнән соң килүче эш көнендә теркәлә</p>	

<p>катнашучы оешма тарафыннан күрсәтелә торган хезмәтне теркәү срогы һәм тәртибе, шул исәптән электрон формада</p>		
<p>2.14. Муниципаль хезмәт күрсәтү биналарына, көтү залына, муниципаль хезмәт күрсәтү турында запросларны тугыру урыннарына, аларны тугыру үрнәкләре һәм һәр муниципаль хезмәт күрсәтү өчен кирәкле документлар исемлеге булган мәгълүмат стендлары, мондый хезмәт күрсәтү тәртибе турында визуаль, текст һәм мультимедиа мәгълүматларын урнаштыру һәм рәсмиләштерү, шул исәптән федераль законнар һәм инвалидларны социаль яклау турында Татарстан Республикасы законнары нигезендә инвалидлар өчен күрсәтелгән объектларның файдалана алырлык</p>	<p>Муниципаль хезмәт янгынга каршы система һәм янгын сүндерү системасы белән, документларны рәсмиләштерү өчен кирәкле жиһазлар, мәгълүмати стендлар белән жиһазландырылган биналарда һәм бүлмәләрдә (в зданиях и помещениях) күрсәтелә.</p> <p>Инвалидларның муниципаль хезмәт күрсәтү урынына тоткарлыксыз керә алуы тәэмин ителә (биналарга уңайлы керү-чыгу һәм алар чикләрендә күчү).</p> <p>Муниципаль хезмәт күрсәтү тәртибе турында визуаль, текст һәм мультимедиа мәгълүмат гариза бирүчеләр өчен уңайлы урыннарда, шул исәптән инвалидларның чикләнгән мөмкинлекләрен исәпкә алып, урнаштырыла</p>	

<p>булуын тээмин итүгә карата таләшләр</p>		
<p>2.15. Муниципаль хезмәт күрсәтүләрден файдалану мөмкинлеге һәм сыйфаты күрсәткечләре, шул исәптән мөрәжәгать итүченең муниципаль хезмәт күрсәткәндә вазыйфай затлар белән үзара хезмәттәшлеге саны һәм аларның дәвамлылығы, муниципаль хезмәт күрсәтүнең барышы турында мәғлүмат алу мөмкинлеге, шул исәптән мәғлүмати-коммуникацион технологияләрдән файдаланып, дәүләт һәм муниципаль хезмәтләр күрсәтүнең күпфункцияле үзәгендә, жирле үзидарә органының башкарма күрсәтмә органының теләсә кайсы территориаль бүлекчәсендә муниципаль хезмәт алу мөмкинлеге йә мөмкинлеге булмау (шул исәптән тулы күләмдә),</p>	<p>Муниципаль хезмәтләр күрсәтүнең һәркем өчен мөмкин булуы күрсәткечләре булып тора:</p> <p>Палата бинасының жәмәгать транспортынан файдалану мөмкинлеге зонасында урнашуы;</p> <p>белгечләр, шулай ук гариза бирүчеләрдән документлар кабул итү башкарыла торган бүлмәләр кирәкле санда булу;</p> <p>мәғлүмат стендларында, «Интернет» челтәрендәге Палатаның мәғлүмати ресурсларында, Дәүләт һәм муниципаль хезмәтләрнең бердәм порталында муниципаль хезмәт күрсәтү ысуллары, тәртибе һәм сроклары турында тулы мәғлүмат булу;</p> <p>инвалидларга башка затлар белән беррәттән хезмәт алуға комачаулаучы каршылыкларны жиңеп чығуда ярдәм күрсәтү.</p> <p>Муниципаль хезмәт күрсәтүнең сыйфаты түбәндәгеләр булмау белән характерлана:</p> <p>мөрәжәгать итүчеләрдән документлар кабул итү һәм бирү өчен чиратлар;</p> <p>муниципаль хезмәт күрсәтү срокларын бозу;</p> <p>муниципаль хезмәт күрсәтүче муниципаль хезмәткәрләрнең гамәлләренә (гамәл кылмавына) шикаятьләр;</p> <p>муниципаль хезмәт күрсәтүче муниципаль хезмәткәрләрнең мөрәжәгать итүчеләргә карата әдәпсез, игътибарсыз мөнәсәбәтләренә карата шикаятьләр.</p> <p>Муниципаль хезмәт күрсәтү турында сорату (запрос) биргәндә һәм муниципаль хезмәт күрсәтү нәтижәсен алганда муниципаль хезмәт күрсәтүче вазыйфай затның да, мөрәжәгать итүченең дә бер тапкыр үзара хезмәттәшлеге күздә тотыла. Хезмәттәшлек озынлығы регламент белән билгеләнә.</p>	

<p>мөрәжәгать итүченең теләге буенча (экстриториаль принцип), дәүләт һәм муниципаль хезмәтләр күрсәтүнең күпфункцияле үзәкләрендә берничә дәүләт һәм (яки) муниципаль хезмәт күрсәтү турындагы запрос ярдәмендә, Федераль законның 15.1 статьясында каралган (комплекслы запрос)</p>	<p>Дәүләт һәм муниципаль хезмәтләр күрсәтүнең күпфункцияле үзәгендә (алга таба – КФҮ), КФҮнең ерактан торып эш урыннарында муниципаль хезмәт күрсәткәндә, консультацияне, документларны кабул итү һәм бирүне КФҮ белгече башкара.</p> <p>Муниципаль хезмәт күрсәтүнең барышы турында мәгълүмат гариза бирүче тарафыннан палата сайтында, Дәүләт һәм муниципаль хезмәт күрсәтүләрнең бердәм порталында, КФҮтә алынырга мөмкин</p>	
<p>2.16. Муниципаль хезмәтне электрон формада күрсәтү үзенчәлекләре</p>	<p>Муниципаль хезмәт күрсәтүне электрон формада алу тәртибе турында консультацияне Интернет-кабул итү бүлмәсе аша яисә Татарстан Республикасы дәүләт һәм муниципаль хезмәтләр порталы аша алырга мөмкин.</p> <p>Муниципаль хезмәтне электрон рәвештә күрсәткәндә мөрәжәгать итүче хокуклы:</p> <p>а) Бердәм порталда яки Региональ порталда урнаштырылган муниципаль хезмәт күрсәтү тәртибе һәм сроклары турында мәгълүмат алырга;</p> <p>б) электрон документ рәвешендә муниципаль хезмәт күрсәтү турында гаризаны, Региональ порталның «Шәхси кабинет»н кулланып, гаризаның электрон формасын тутыру юлы белән бирергә.</p> <p>Региональ порталның «Шәхси кабинет» аша муниципаль хезмәт күрсәтү өчен кирәкле документлар жибәргәндә, көчәйтелгән квалификацияле электрон имза кулланыла. Мөрәжәгать итүче Россия Федерациясе Хөкүмәтенең 2012</p>	

елның 25 июендәге 634 номерлы карарында каралган очрактарда гади электрон имза кулланырга хокуклы;

в) муниципаль хезмәт күрсәтү турында электрон формада бирелгән гаризаларны үтәү барышы турында мәгълүмат алырга;

г) Региональ портал аша муниципаль хезмәт күрсәтү сыйфатын бәяләргә;

д) электрон документ формасында муниципаль хезмәт күрсәтү нәтижәсен алырга;

е) Бүлекнең, шулай ук аның вазыйфай затлары, муниципаль хезмәткәрләрнең карарына һәм гамәленә (гамәл кылмавына), муниципаль районның рәсми сайты, Региональ портал аша, дәүләт һәм муниципаль хезмәтләр күрсәтүче органнар, аларның вазыйфай затлары, дәүләт һәм муниципаль хезмәткәрләр тарафыннан дәүләт һәм муниципаль хезмәтләр күрсәтү барышында башкарылган карарларга һәм гамәлләргә (гамәл кылмавына) судка кадәр (судтан тыш) шикаять бирү процессын тәмин итә торган федераль дәүләт мәгълүмат системасы порталы аша шикаять бирергә.

Закон нигезендә муниципаль хезмәт күрсәтү турында электрон формада гариза бирү каралган очракта, гариза Татарстан Республикасы дәүләт һәм муниципаль хезмәтләр порталы аша (<http://uslugi.tatar.ru/>) яки Дәүләт һәм муниципаль хезмәтләр (функцияләр) бердәм порталы (<http://www.gosuslugi.ru/>) аша тапшырыла

3. Административ процедураларның составы, эзлеклелеге һәм башкару сроклары, аларны үтәү тәртибенә карата таләпләр, шул исәптән электрон формада административ процедураларны башкару үзенчәлекләре, шулай ук күпфункцияле үзәкләрдә, дәүләт һәм муниципаль хезмәтләр күрсәтү буенча күпфункцияле үзәкнең ерактан торып эш урыннарында административ процедураларны башкару үзенчәлекләре

3.1. Муниципаль хезмәт күрсәткәндә хәрәкәт тәртибен тасвирлау

3.1.1. Муниципаль хезмәтне күрсәтү үз эченә түбәндәге процедураларны ала:

- 1) мөрәжәгать итүчегә консультация үткәрү;
- 2) гаризаны кабул итү һәм теркәү;
- 3) муниципаль хезмәтне күрсәтүдә катнашучы органнарга ведомствоара соратуларны (запросы) формалаштыру һәм жибәрү;
- 4) муниципаль хезмәтнең нәтижәсен әзерләү;
- 5) шартнамә төзү һәм мөрәжәгать итүчегә муниципаль хезмәтнең нәтижәсен тапшыру.

3.1.2. Муниципаль хезмәт күрсәтү буенча гамәлләр эзлеклелеге блок-схемасы 2нче кушымтада тәкъдим ителгән.

3.2. Мөрәжәгать итүчегә консультация үткәрү

3.2.1. Мөрәжәгать итүче муниципаль хезмәт алу тәртибе турында консультацияне алу өчен Палатага шәхсән, телефон аша һәм (яисә) электрон почта аша мөрәжәгать итәргә мөмкин.

Палата белгече мөрәжәгать итүчегә консультацияләр бирә, шул исәптән, муниципаль хезмәт алу өчен бирелә торган документларның составы, формасы һәм башка мәсьәләләр буенча һәм кирәк булганда гариза бланкын тутыруда ярдәм күрсәтә.

Әлеге пункт белән билгеләнгән процедуралар мөрәжәгать итүче мөрәжәгать иткән көнне башкарыла.

Процедураларның нәтижәсе: тапшырыла торган документлар составы, формасы һәм рәхсәт алуның башка мәсьәләләре буенча консультацияләр.

3.3. Гаризаны кабул итү һәм теркәү

3.3.1. Мөрәжәгать итүче шәхсән, ышанычлы зат яисә КФҮ аша муниципаль хезмәт күрсәтү турында язмача яки электрон рәвештә гариза бирә һәм әлеге Регламентның 2.5 пункты нигезендә документларны Палатага тапшыра. Гариза электрон формада кергәндә, гаризаларны кабул итү өчен җаваплы бүлекнең вазыйфай заты:

а) гаризаны электрон документ әйләнеше системасында теркәүне тәмин итә, шул ук вакытта гаризага Региональ порталның «Шәхси кабинетында» чагылдырыла торган «Ведомство тарафыннан кабул ителгән» яки «Эшкәртүдә» статусы бирелә;

б) электрон култамганың чынбарлык шартларын үтәүне, бердәм порталга мөрәжәгать итү юлы белән (мөрәжәгать итүче тарафыннан көчәйтелгән

квалификацияле электрон имза белән имзаланган документларның электрон үрнәкләре тапшырылган очракта) тикшерә.

Көчәйтелгән квалификацияле электрон култамганы тикшерү нәтижәсендә аның чынбарлыгы шартларын үтәмәү ачыкланмаса, бүлекнең вазыйфай заты мөрәжәгать итүчегә гаризада күрсәтелгән ысул белән гариза Бүлеккә кергән көннән соң килүче эш көннән дә соңга калмыйча гаризаның кергәндәге теркәү номерын, гариза алу датасын, аңа тапшырылган документларның файллары исемнәре исемлеген, муниципаль хезмәт нәтижәсен алу датасын үз эченә алган гариза керү турында белдерүне җибәрә.

Көчәйтелгән квалификацияле электрон култамганы тикшерү нәтижәсендә аның чынбарлыгы шартларын үтәмәү ачыкланса, бүлекнең вазыйфай заты:

электрон формада кергән документларны кабул итүдән баш тарту турында карар кабул итә;

мөрәжәгать итүчегә 2011 елның 6 апрелдәге 63-ФЗ номерлы «Электрон култамга турында» Федераль законның 11 статьясы пунктларын күрсәтеп, электрон рәвештә кабул ителгән карар турында хәбәрнамәне җибәрә. Мондый хәбәрнамә бүлекнең вазыйфай затының көчәйтелгән квалификацияле электрон имзасы белән имзалана, электрон документлар әйләнеше системасында теркәлә һәм Россия Федерациясә Хөкүмәтенең 2012 елның 25 августындагы 852 номерлы карары белән расланган Дәүләт һәм муниципаль хезмәтләрне алу өчен мөрәжәгать иткәндә көчәйтелгән квалификацияле электрон култамгадан файдалану кагыйдәләренең 9 пункттында күрсәтелгән ысуллар белән җибәрелә.

Муниципаль хезмәт күрсәтү турында гариза электрон формада Палатага электрон почта яки Интернет-кабул итү бүлмәсе аша җибәрелә. Электрон формада кергән гаризаны теркәү билгеләнгән тәртиптә башкарыла.

3.3.2. Гаризалар кабул итүче, Палата белгече түбәндәгеләрне башкара:

мөрәжәгать итүченең шәхесен билгеләү;

мөрәжәгать итүченең вәкаләтләрен тикшерү (ышанычнамә буенча гамәл кылган очракта);

элегә Регламентның 2.5 пункты белән каралган документларның барлыгын тикшерү;

бирелгән документларның билгеләнгән таләпләргә туры килүен тикшерү (документларның күчермәләрен тиешенчә рәсмиләштерү, документларда өзеклекләр (подчистка), припискалар, сызып алынган сүзләр һәм башка килешмәгән төзәтмәләр булмау).

Шелтәләр булмаган очракта Палата белгече түбәндәгеләрне башкара:

гаризаны кабул итү һәм махсус журналда теркәү;

мөрәжәгать итүчегә тапшырылган документларның исемлегә күчермәләрен, документларны кабул итү датасы, кергәндә бирелгән номеры, муниципаль хезмәт күрсәтүнең датасы һәм вакыты турында билге белән тапшыру;

гаризаны Палата җитәкчесенә карап тикшерү өчен җибәрү.

Документларны кабул итүдән баш тарту өчен нигезләр булган очракта, документларны кабул итүне алып баручы Палата белгече, мөрәжәгать итүчегә гаризаны теркәү өчен киртәләр булу турында хәбәр итә һәм документларны кабул итүдән баш тарту өчен ачыкланган нигезләрнең эчтәлеген язмача аңлатып документларны кире кайтара.

Әлеге пунктта билгеләнгән процедуралар гамәлгә ашырыла:
гаризалар һәм документлар 15 минут эчендә кабул ителә;
гаризаны кәргәннән соң бер көн эчендә теркәү.

Процедураларның нәтижәсе: кабул ителгән һәм теркәлгән гариза, Палата житәкчесенә карауга жибәрелгән яки гариза бирүчегә кире кайтарылган документлар.

3.3.3. Палата житәкчесе гаризаны карый, жир кишәрлеген сату буенча аукцион яки жир кишәрлеген арендау шартнамәсен төзү хокукына аукцион үткәрү яисә жир кишәрлеген урнашу урынын, аның мәйданын, рөхсәт ителгән кулланылышын күрсәтеп, муниципаль берәмлек башлыгы билгели торган вакытлы матбугатта әлеге жир кишәрлеген милеккә (арендага) бирү турында гариза кабул итү турында хәбәр бастырып чыгару турында, шулай ук әлеге гаризаларны кабул итү турында хәбәрне "Интернет" чөлтәрәндәге муниципаль берәмлекнең рәсми сайтында (муниципаль берәмлекнең рәсми сайты булганда) урнаштырырга карар кабул итә, башкаручыны билгели һәм гаризаны Палатага жибәрә.

Әлеге пунктта билгеләнә торган процедура гаризаны теркәгәннән соң бер көн эчендә гамәлгә ашырыла.

Процедураның нәтижәсе: башкаручыга жибәрелгән гариза.

3.4. Муниципаль хезмәт күрсәтүдә катнашучы органнарға ведомствоара мөрәжәгатьләрне формалаштыру һәм жибәрү

3.4.1. Палата белгече электрон формада ведомствоара электрон хезмәттәшлек системасы аша тәкъдим итү турында запрос жибәрә:

1) Аерым затның үзәндәге (элек булган) күчәмсез мөлкәт объектларына хокуклары турында Күчәмсез милекнең бердәм дәүләт реестрыннан өзәмтә;

2) Күчәмсез милек объектына төп характеристикалар һәм теркәлгән хокуклар турында Күчәмсез милекнең бердәм дәүләт реестрыннан өзәмтә;

3) Татарстан Республикасы муниципаль районы Башкарма комитетының (Татарстан Республикасы муниципаль районы авыл жирлегә Башкарма комитеты, жир кишәрлегә авыл торақ пунктында урнашкан очрақта) жир кишәрлегенә адрес бирү турында боерыгы.

Әлеге пункт белән билгеләнә торган процедуралар муниципаль хезмәт күрсәтү турында гариза кәргән вакыттан алып бер көн эчендә гамәлгә ашырыла.

Процедураның нәтижәсе: хакимият органнарына жибәрелгән запрослар.

3.4.2. Белешмәләр белән тәәмин итүчеләр белгечләре, ведомствоара электрон хезмәттәшлек системасы аша кәргән запрослар нигезәндә, соратып алына торган документларны (мәгълүматны) тапшыралар яки муниципаль хезмәт күрсәтү өчән кирәкле документ һәм (яки) мәгълүмат булмау турында хәбәрнамәләр жибәрәләр (алга таба – баш тарту турында хәбәрнамә).

Әлеге пунктча белән билгеләнгән процедуралар түбәндәге срокларда гамәлгә ашырыла:

Росреестр белгечләре жибәргән документлар (белешмәләр) буенча өч эш көнәннән дә артмый;

калган тәәмин итүчеләр буенча - органга яки оешмага ведомствоара запрос килгән көннән биш көн эчәндә, әгәр ведомствоара сорауга жавап әзерләү һәм

жибәрүнең башка сроклары федераль законнарда, Россия Федерациясе Хөкүмәтенен хокукый актларында һәм федераль законнар нигезендә кабул ителгән Татарстан Республикасының норматив хокукый актларында билгеләнмәсә.

Процедураларның нәтижәсе: Палатага жибәрелгән документлар (белешмәләр) яки баш тарту турында белдерү.

3.5. Муниципаль хезмәт нәтижәсен эзерләү

3.5.1. Аукцион үткөрү турында карар кабул ителгән һәм катнашу өчен бердән артык гариза кергән очракта, соңгысы билгеләнгән тәртиптә үткәрелә.

3.5.2. Палата белгече алынган документлар (һәм аукцион нәтижәләре, соңгысын үткәргәндә) нигезендә:

жир кишәрлеген милеккә (арендага) бирү яки муниципаль хезмәт күрсәтүдән баш тарту турында карар кабул итә;

жир кишәрлеге бирү турында карар проекты (алга таба – документ) яки баш тарту турында хат эзерли;

эзерләнгән документ проектын билгеләнгән тәртиптә килештерү процедураларын гамәлгә ашыра;

документ проектын яки баш тарту турында хатны Палата житәкчесенә (аның вәкаләтле затына) имзаларга жибәрә.

Әлеге пункт белән билгеләнә торган процедуралар соратуларга җаваплар кергән көнне гамәлгә ашырыла.

Процедураларның нәтижәсе: Палата житәкчесенә (аның вәкаләтле затына) имза куюга жибәрелгән проектлар.

3.5.3. Палата житәкчесе (аның вәкаләтле заты) документ проектын яки баш тарту турында хатны имзаль һәм теркәү өчен Палатага жибәрә.

Әлеге пункт белән билгеләнә торган процедуралар алдагы процедураны тәмамлаганнан соң бер көн эчендә гамәлгә ашырыла.

Процедураның нәтижәсе: имзаланган документ яки теркәлүгә жибәрелгән баш тарту турында хат.

3.5.4. Палата белгече:

документны яки баш тарту турында хатны терки.

мөрәжәгать итүчегә (аның вәкиленә) гаризада күрсәтелгән элемент ысулын кулланып, муниципаль хезмәт күрсәтү нәтижәсе турында хәбәр итә, рәсмиләштерелгән күрсәтмә яки жир кишәрлеген төзүдән баш тарту турында хат бирү датасын һәм вакытын хәбәр итә.

Әлеге пункт белән билгеләнә торган процедуралар Палата житәкчесе тарафыннан документка имза куелган көнне гамәлгә ашырыла.

Мөрәжәгать итүче нәтижәне электрон рәвештә алу ысулын сайлаганда мөрәжәгать итүчегә муниципаль хезмәт нәтижәсен электрон документ формасында жибәрә.

Процедураларның нәтижәсе: мөрәжәгать итүчегә (аның вәкиленә) муниципаль хезмәт күрсәтү нәтижәсе турында хәбәр итү.

3.6. Шартнамә төзү һәм гариза бирүчегә муниципаль хезмәт нәтижәсен бирү

3.6.1. Палата белгече кeргән карар нигезендә:

сату-алу (аренда) шартнамәсе проекты (алга таба – шартнамә) яки муниципаль хезмәт күрсәтүдән баш тарту турында хат проекты әзерли;
әзерләнгән документ проектын килештерә.

Әлеге пункт белән билгеләнә торган процедуралар мөрәжәгать итүчегә карар биргәннән соң ике көн эчендә гамәлгә ашырыла.

Процедураларның нәтижәсе: имза куярга юнәлдерелгән документ проекты.

3.6.2. Палата житәкчесе документка имза куя һәм Милек мөнәсәбәтләре бүлегенә (алга таба – Бүлек) жиберә.

Әлеге пункт белән билгеләнә торган процедуралар алдагы процедураны тәмамлаганнан соң бер көн эчендә гамәлгә ашырыла.

Процедураларның нәтижәсе: имзаланган килешү яки баш тарту турында хат.

3.6.3. Бүлек белгече:

мөрәжәгать итүчегә (аның вәкиленә) гаризада күрсәтелгән элементә ысулын кулланып, дәүләт хезмәте күрсәтү нәтижәсе турында хәбәр итә, муниципаль хезмәт нәтижәсен тапшыру датасын һәм вакытын хәбәр итә.

теркәү журналында шартнамәне теркәп куя.

Әлеге пункт белән билгеләнә торган процедуралар Башкарма комитет житәкчесе тарафыннан документка имза куелган көнне гамәлгә ашырыла.

Процедураның нәтижәләре: мөрәжәгать итүчегә хәбәр итү.

3.6.4. Бүлек белгече мөрәжәгать итүчегә муниципаль хезмәт күрсәтүдән баш тарту турында хат бирә яисә почта аша жиберә.

Гариза бирүчегә килешүне имзаларга бирә, килешүне имзалаганнан соң, ике нөсхә имзаланган һәм килештерелгән шартнамәнең күчermәсен гариза бирүчегә тапшыра, берсен Палатада саклануга калдыра.

Әлеге пункт белән билгеләнә торган процедура гамәлгә ашырыла:

15 минут эчендә - мөрәжәгать итүче шәхсән килгән очракта;

әлеге Регламентның 3.6.2 пунктчасында каралган процедура тәмамланганнан соң, җавапны почта аша хат белән жибергән очракта, бер көн эчендә.

Процедураның нәтижәсе: мөрәжәгать итүче бирелгән шартнамә яки почта аша жиберелгән баш тарту турында хат.

3.7. КФҮ аша муниципаль хезмәт күрсәтү

3.7.1. Мөрәжәгать итүче муниципаль хезмәт алу өчен КФҮ, КФҮнең ерактан торып эш урынына мөрәжәгать итәргә хокуклы.

3.7.2. КФҮ аша муниципаль хезмәт күрсәтү, билгеләнгән тәртиптә расланган КФҮ эше регламенты нигезендә гамәлгә ашырыла.

3.7.3. Муниципаль хезмәт алу өчен КФҮдән документлар килгәндә процедуралар әлеге Регламентның 3.3-3.6 пунктлары нигезендә гамәлгә ашырыла. Муниципаль хезмәт нәтижәсе КФҮгә жиберелә.

3.8. Техник хаталарны төзәтү.

3.8.1. Муниципаль хезмәт нәтижәсе булып торучы, документта техник хата ачыкланган очракта, гариза бирүче Палатага тапшыра:

техник хатаны төзәтү турында гариза (5нче кушымта);

техник хатасы булган, гариза бирүчегә муниципаль хезмәт күрсәтү нәтижәсе буларак бирелгән, документ;

юридик көчкә ия, техник хаталар булуын таныклаучы, документлар.

Муниципаль хезмәт нәтижәсе булган документта күрсәтелгән белешмәләрдә техник хатаны төзәтү турында гаризаны мөрәжәгать итүче (аның вәкиле) шәхсэн үзе, яисә почта аша (шул исәптән электрон почта аша), йә дәүләт һәм муниципаль хезмәтләрнең бердәм порталы яки КФҮ аша бирә.

3.8.2. Документларны кабул итү өчен җаваплы белгеч техник хаталарны төзәтү турында гариза кабул итә, кушып бирелгән документлар белән гаризаны терки һәм аларны Палатага тапшыра.

Әлеге пунктта билгеләнә торган процедура гаризаны теркәгәннән соң бер көн эчендә гамәлгә ашырыла.

Процедураның нәтижәсе: Палата белгеченә карауга юнәлдерелгән кабул ителгән һәм теркәлгән гариза.

3.8.3. Палата белгече документларны карый һәм хезмәт нәтижәсе булган документка төзәтмәләр кергү максатларында әлеге Регламентның 3.5 пунктында каралган процедураларны гамәлгә ашыра, һәм төзәтелгән документны мөрәжәгать итүченең (аның вәкиленең) шәхсэн имзасы белән бирә техник хата булган документның оригиналын алып калу белән, яки мөрәжәгать итүчегә почта аша (электрон почта аша) документ алу мөмкинлеге турында хат җибәрә Палатага техник хатасы булган документның оригиналын тапшырганда.

Әлеге пунктча белән билгеләнә торган процедура техник хатаны ачыклаганнан соң яки теләсә кайсы кызыксынган заттан җибәрелгән хата турында гариза алганнан соң өч көн эчендә гамәлгә ашырыла.

Процедураның нәтижәсе: гариза бирүчегә бирелгән (җибәрелгән) документ.

4. Муниципаль хезмәт күрсәтүне контрольдә тоту тәртибе һәм формалары

4.1. Муниципаль хезмәт күрсәтүнең тулылыгын һәм сыйфатын контрольдә тоту мөрәжәгать итүчеләрнең хокукларын бозу очраklarын ачыклау һәм бетерү, муниципаль хезмәт күрсәтү процедураларының үтәлешен тикшерү, җирле үзидарә органнарының вазыйфай затларының гамәлләренә (гамәл кылмауларына) карарлар эзерләүне үз эченә ала.

Административ процедураларның үтәлешен контрольдә тоту формалары булып торалар:

1) муниципаль хезмәт күрсәтү буенча документлар проектларын тикшерү һәм килештерү. Тикшерү нәтижәсе булып, проектларны визалау тора;

2) эш башкаруны алып баруга тикшерүләр үткәрү;

3) муниципаль хезмәт күрсәтү процедураларының үтәлешенә контроль тикшерүләр үткәрү.

Контроль тикшерүләр планлы (җирле үзидарә органының ярты еллык яки еллык эш планнары нигезендә гамәлгә ашырыла) һәм планнан тыш булырга мөмкин. Тикшерүләр уздырганда муниципаль хезмәт күрсәтү белән бәйлә барлык мәсьәләләр каралырга мөмкин (комплекслы тикшерүләр), яки мөрәжәгать итүченең конкрет мөрәжәгәте буенча.

Муниципаль хезмэт күрсәткәндә гамәлләрнең башкарылуын контрольдә тоту өчен һәм карарлар кабул иткәндә Палата житәкчесенә муниципаль хезмэт күрсәтү нәтижәләре турында белешмәләр тапшырыла.

4.2. Муниципаль хезмэт күрсәтү буенча административ процедуралар тарафыннан билгеләнгән гамәлләрнең эзлеклелеген үтәүгә агымдагы контроль, муниципаль хезмэт күрсәтү буенча эшне оештыру өчен җаваплы Палата житәкчесенә урынбасары, шулай ук Палата белгечләре тарафыннан башкарыла.

4.3. Агымдагы контрольне гамәлгә ашыручы вазыйфай затлар исемлегенә җирле үзидарә органының структур бүлекчәләре турында нигезләмәләр һәм вазыйфай регламентлар белән билгеләнә.

Үткәрелгән тикшерүләр нәтижәсендә мөрәжәгать итүчеләрнең хокукларын бозу ачыкланган очракта, гаепле затлар Россия Федерациясә законнары нигезендә җаваплылыкка тартыла.

4.4. Җирле үзидарә органы житәкчесә мөрәжәгать итүчеләрнең мөрәжәгатьләрен вакытында карап тикшермәгән өчен җаваплы.

Җирле үзидарә органының структур бүлекчәсә житәкчесә (житәкчесә урынбасары) әлегә Регламентның 3 бүлегендә күрсәтелгән административ гамәлләрне вакытында һәм (яки) тиешенчә үтәмәгән өчен җаваплылык тотта.

Муниципаль хезмэт күрсәтү барышында кабул ителә (гамәлгә ашырыла) торган карарлар һәм гамәлләр (гамәл кылмау) өчен вазыйфай затлар һәм башка муниципаль хезмәткәрләр Законда билгеләнгән тәртиптә җаваплы.

4.5. Муниципаль хезмэт күрсәтүне гражданның, аларның берләшмәләре һәм оешмалары ягыннан тикшереп торы муниципаль хезмэт күрсәткәндә җирле үзидарә органы эшчәнлегенә ачыклығы, муниципаль хезмэт күрсәтү тәртибе турында тулы, актуаль һәм ышанычлы мәгълүмат алу һәм муниципаль хезмэт күрсәтү процессында мөрәжәгатьләренә (шикаятьләренә) судка кадәр карау мөмкинлегенә ярдәмдә гамәлгә ашырыла.

5. Муниципаль хезмэт күрсәтүче органның, шулай ук аларның вазыйфай затларының, муниципаль хезмәткәрләренә карарларына һәм гамәлләренә (гамәл кылмауларына) шикаять бирүнең судка кадәр (судтан тыш) тәртибе

5.1. Муниципаль хезмэт алучылар муниципаль хезмэт күрсәтүдә катнашучы Палата хезмәткәрләренә эш-гамәлләренә (гамәл кылмауларына) судка кадәр тәртиптә шикаять белдерү хокукына ия, Палатага яки муниципаль берәмлек Советына.

Мөрәжәгать итүче шикаять белән мөрәжәгать итә ала, шул исәптән түбәндәгә очракларда:

1) муниципаль хезмэт күрсәтү турында мөрәжәгать итүченә соравын (запрос) теркәү срогы бозылганда;

2) муниципаль хезмэт күрсәтү срокларын бозу;

3) мөрәжәгать итүчедән муниципаль хезмэт күрсәтү өчен Россия Федерациясә, Татарстан Республикасы, Чирмешән муниципаль районының норматив хокукый актларында тәкъдим итү яисә гамәлгә ашыру каралмаган документларны яки мәгълүматны яисә гамәлләр башкаруны таләп итү;

4) муниципаль хезмэт күрсәтү өчен Россия Федерациясе, Татарстан Республикасы, Чирмешән муниципаль районы норматив хокукый актларында бирү каралган документларны мөрәжәгать итүчедән кабул итүдән баш тарту;

5) муниципаль хезмэт күрсәтүдән баш тарту, әгәр федераль законнарда һәм алар нигезендә кабул ителгән Россия Федерациясе, Татарстан Республикасы, Чирмешән муниципаль районының башка норматив хокукый актларында баш тарту нигезләре каралмаган булса;

6) муниципаль хезмэт күрсәткәндә мөрәжәгать итүчедән Россия Федерациясе, Татарстан Республикасы, Чирмешән муниципаль районы норматив хокукый актларында каралмаган түләү таләп итү;

7) муниципаль хезмэт күрсәтү нәтижәсендә бирелгән документларда жибәрелгән опечаткаларны һәм хаталарны төзәтүдән Палатаның, Палата вазыйфай затының баш тартуы яки мондый төзәтүләрнең билгеләнгән срокларын бозу.

5.2. Шикаять язмача кәгаздә яки электрон формада бирелә.

Шикаять почта аша, КФҮ аша, "Интернет" мәгълүмат-телекоммуникация челтәрен, Чирмешән муниципаль районының рәсми сайты cheremshan.tatarstan.ru, Татарстан Республикасы Дәүләт һәм муниципаль хезмәтләр күрсәтүнең бердәм порталын (<http://uslugi.tatar.ru/>), Дәүләт һәм муниципаль хезмәтләр (функцияләр) бердәм порталын (<http://www.gosuslugi.ru/>) кулланып жибәрелергә мөмкин, шулай ук мөрәжәгать итүчене шәхси кабул итү вакытында кабул ителергә мөмкин.

5.3. Муниципаль хезмэт күрсәтүче органга яки югарыдагы органга (булган очракта) кәргән шикаять гариза кәргән вакыттан алып бер көн эчендә теркәлә, ял (бәйрәм) көнендә электрон рәвештә кәргән шикаять ял (бәйрәм) көненнән соң килә торган эш көнендә теркәлә. Муниципаль хезмэт күрсәтүче органга яисә югары органга (булган очракта) кәргән шикаять, аны теркәгәннән соң унбиш эш көне эчендә карап тикшерелергә тиеш. Муниципаль хезмэт күрсәтүче органга, муниципаль хезмэт күрсәтүче органның вазыйфай затына шикаять биргән очракта, мөрәжәгать итүчедән документларны кабул итүдән баш тарткан очракта йә жибәрелгән опечаткаларны һәм хаталарны төзәтүдән баш тарткан очракта яисә мондый төзәтмәләрнең билгеләнгән срогы бозылуга карата шикаять белдерелгән очракта - аны теркәгән көннән биш эш көне эчендә.

5.4. Шикаять түбәндәге мәгълүматны тупларга тиеш:

1) карарларына һәм гамәлләренә (гамәл кылмавына) шикаять белдерелә торган хезмэт күрсәтүче органның, хезмэт күрсәтүче органның вазыйфай заты яисә муниципаль хезмәткәрнең исеме;

2) мөрәжәгать итүченең - физик затның фамилиясе, исеме, атасының исеме (соңгысы - булган очракта), яшәү урыны турында мәгълүматлар, йә мөрәжәгать итүченең - юридик затның атамасы, урнашу урыны турында белешмәләр, шулай ук элемент өчен телефон номеры (номерлары), электрон почта адресы (адреслары) (булган очракта) һәм мөрәжәгать итүчегә җавап жибәрелергә тиешле почта адресы;

3) муниципаль хезмэт күрсәтүче органның, муниципаль хезмэт күрсәтүче органның вазыйфай заты яисә муниципаль хезмәткәрнең шикаять белдерелә торган карарлары һәм гамәлләре (гамәл кылмавы) турында белешмәләр;

4) мөрәжәгать итүченең хезмәт күрсәтүче органның, хезмәт күрсәтүче органның вазыйфай затының яисә муниципаль хезмәткәрнең карары һәм гамәлләре (гамәл кылмавы) белән килешмәгән дәлилләре.

5.5. Шикаяткә, шикаяттә бәян ителгән шартларны раслый торган, документларның күчермәләре дә кушылырга мөмкин. Бу очракта шикаяттә аңа кушып бирелә торган документлар исемлегә китерелә.

5.6. Шәхсән шикаят биргән очракта, аңа муниципаль хезмәт күрсәтүне алучы тарафыннан имза салына.

5.7. Шикаятне карау нәтижәләре буенча Палата житекчәсе (муниципаль район башлыгы) түбәндәге карарларның берсе кабул ителә:

1) шикаят канәгатьләнделә, шул исәптән, кабул ителгән карарны юкка чыгару, дәүләт хезмәте күрсәтү нәтижәсендә бирелгән документларда жибәрелгән хаталарны һәм опечаткаларны төзәтү, мөрәжәгать итүгә Россия Федерациясенең норматив хокукый актларында, Татарстан Республикасының норматив хокукый актларында, муниципаль хокукый актларда алынуы каралмаган акчаларны кире кайтару рәвешендә;

2) шикаятне канәгатьләнделүдән баш тартыла.

Әлеге пунктта күрсәтелгән карар кабул ителгән көннән соң килә торган көннән дә соңга калмыйча мөрәжәгать итүгә язмача һәм мөрәжәгать итүче теләге буенча электрон формада шикаятне карау нәтижәләре турында мотивлаштырылган җавап жибәрелә.

5.8. Шикаятне карау барышында яки нәтижәләре буенча административ хокук бозу яки жинаять составының билгеләре билгеләнгән очракта, шикаятләрне карау буенча вәкаләтләр бирелгән вазыйфай зат, хезмәткәр булган материалларны кичекмәстән прокуратура органнарына жибәреләр.

_____ (муниципаль берәмлекнең жирле үзидарә органы исеме)

_____ (фамилиясе, исеме, атасының исеме (булса), яшәү урыны, шәхесне раслаучы документ реквизитлары, ИНН)

(

_____ (почта адресы, электрон почта адресы, элемтә өчен телефон номеры)

Дача хужалыгын
алып бару өчен жир кишәрлеген милеккә (арендага) бирү турында
гариза

Дача хужалыгын алып бару өчен жир кишәрлеген милеккә (арендага) бирүегезне сорыйм.

_____ кв.м. майданлы жир кишәрлеге, _____: _____ кадастр номеры, рөхсәт ителгән куллану төре белән _____, _____ жир категориясеннән, киләсе адрес буенча урнашкан: _____ муниципаль районы _____ торак пункты _____ урамы _____ йорт.

Гаризага түбәндәге документлар (сканкопияләр) теркәлә:

- 1) Шәхесне раслаучы документ күчермәсе;
- 2) Вәкилнең вәкаләтләрен раслаучы документ (әгәр мөрәжәгать итүче исемнән вәкил гамәл кылса);
- 3) Территориянең кадастр планында жир кишәрлегенең расланган урнашу схемасы (әгәр сорала торган жир кишәрлеген төзөргә кирәк булса һәм чикләрендә жир кишәрлеге төзөргә кирәк булса территорияне ызанлау проекты расланмаган булса);

Үз ризалыгымны, шулай ук мин тәкъдим иткән затның ризалыгын белдерәм шәхси мәгълүматларны эшкәртүгә (яңыю, системалаштыру, туплау, саклау, төгәлләштерү (яңарту, үзгәртү), куллану, тарату (шул исәптән тапшыру), персонал мәгълүматларны зарарсызлау, блоклау, юк итү, шулай ук муниципаль хезмәт күрсәтү кысаларында персонал мәгълүматларны эшкәртү өчен кирәк булган башка гамәлләр), шул исәптән автоматлаштырылган режимда, алар нигезендә муниципаль хезмәт күрсәтүче орган тарафыннан карарлар кабул итүне дә кертеп, муниципаль хезмәт күрсәтү максатларында.

Әлеге белән раслыйм: гаризага кертелгән, минем шәхесемә һәм мин тәкъдим иткән затка караган, шулай ук минем тарафтан түбәнрәк кертелгән мәгълүматларның дәрәс булуын. Гаризага кушып бирелгән документлар (документларның сканкопияләре) Россия Федерациясе законнары белән билгеләнгән таләпләргә туры килә, гариза тапшырган вакытта бу документлар гамәлдә һәм дәрәс мәгълүматларга ия.

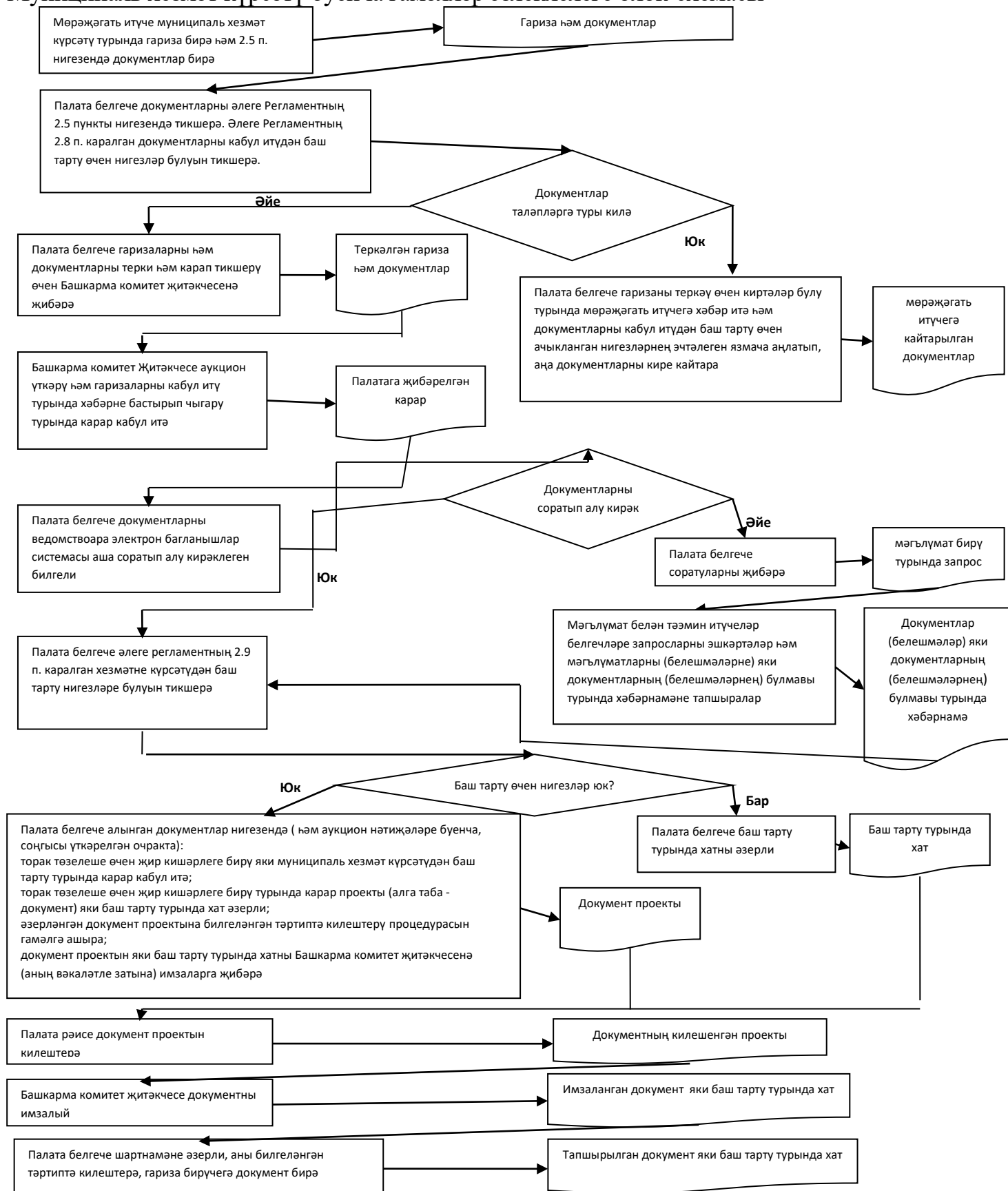
_____ телефоны аша миңа
тәкъдим ителгән муниципаль хезмәтнең сыйфатын бәяләү буенча сораштыруда
катнашырга ризалык бирәм.

(дата)

(имза)

(Фамилия, исем,
әтисенең исеме)

Муниципаль хезмэт күрсәтү буенча гамәлләр эзлеклелеге блок-схемасы



Знче кушымта

Читгән торып эш урыннары исемлеге һәм документларны кабул итү графигы

№ п/п	Читгән торып эш урынының урнашу урыны	Хезмәт күрсәтелүче торак пунктлар	Документларны кабул итү графигы

Татарстан Республикасы
_____ муниципаль районының
Мөлкәт һәм җир
мөнәсәбәтләре палатасы
рәисенә:

_____ (кемнән)

Техник хатаны төзәтү турында гариза

Муниципаль хезмәт күрсәтүдә җибәрелгән хата турында хәбәр итәм

_____ (хезмәт күрсәтү атамасы)

Язылган: _____

Дөрес мәгълүматлар: _____

Җибәрелгән техник хатаны төзәтүгезне һәм муниципаль хезмәт нәтижәсе булган документка тиешле үзгәрешләр кертүгезне сорыйм.

Түбәндәге документларны терким:

- 1.
- 2.
- 3.

Техник хаталарны төзәтү турында гаризаны кире кагу турында карар кабул ителгән очракта, мондый карарны җибәрүгезне сорыйм:

электрон документ юллау юлы белән E-mail адресына: _____;

кәгазьдә расланган күчermә рәвешендә почта аша түбәндәге адрес буенча:

_____.

Үз ризалыгымны, шулай ук мин тәкъдим иткән затның ризалыгын белдерәм шәхси мәгълүматларны эшкәртүгә (жыю, системалаштыру, туплау, саклау, төгәлләштерү (яңарту, үзгәртү), куллану, тарату (шул исәптән тапшыру), персонал мәгълүматларны зарарсызлау, блокау, юк итү, шулай ук муниципаль хезмәт күрсәтү кысаларында персонал мәгълүматларны эшкәртү өчен кирәк булган башка гамәлләр), шул исәптән автоматлаштырылган режимда, алар нигезендә муниципаль хезмәт күрсәтүче орган тарафыннан карарлар кабул итүне дә кертеп, муниципаль хезмәт күрсәтү максатларында.

Өлеге белән раслыйм: гаризага кертелгән, минем шәхесемә һәм мин тәкъдим иткән затка караган, шулай ук минем тарафтан түбәнрәк кертелгән мәгълүматларның дөрес булуын раслыйм. Гаризага кушып бирелгән документлар (документларның күчermәләре) Россия Федерациясе законнары белән билгеләнгән таләпләргә туры килә, гариза тапшырган вакытта бу документлар гамәлдә һәм дөрес мәгълүматларга ия.

_____ телефоны аша миңа тәкъдим ителгән муниципаль хезмәтнең сыйфатын бәяләү буенча сораштыруда катнашырга ризалык бирәм.

(дата)

_____ (_____)
(имза) (Фамилия, исем, әтисенең исеме)

**Муниципаль хезмәт күрсәтү өчен җаваплы һәм аның үтәлешен
контрольдә тотучы вазыйфалар затлар реквизитлары,**

Чирмешән муниципаль районы Палатасы

Вазыйфа	Телефон	Электрон адрес
Палата рәисе	2-58-30	Inna.Taydakova@tatar.ru
Палата рәисе урынбасары	2-57-11 2-51-93	KozlovaT@tatar.ru

Чирмешән муниципаль районы Советы

Вазыйфа	Телефон	Электрон адрес
Башлык	2-59-00	Ferdinat.Davletshin@tatar.ru