

Республика Татарстан

**РУКОВОДИТЕЛЬ
Исполнительного комитета
Пестречинского
муниципального района**

422770, с. Пестрецы, ул. Советская, 18
тел. +7 (84367) 3-02-02
факс: +7 (84367) 3-01-88
E-mail: Ispolkom.Pestreci@tatar.ru



**Татарстан Республикасы
Питрәч муниципаль районы
башкарма комитеты**

ЖИТӘКЧЕСЕ

422770, Питрәч авылы, Совет урамы, 18
тел. +7 (84367) 3-02-02
факс: +7 (84367) 3-01-88
E-mail: Ispolkom.Pestreci@tatar.ru

ПОСТАНОВЛЕНИЕ

«02 » сентябрь, 2020 ел

КАРАР

№ 1401

«Төзүчегә төзүченең һәм проект декларациясенәң 2019 елның 10 июлендәге 1089 номерлы Питрәч муниципаль районы Башкарма комитеты карары белән расланган туры килүе турында бәяләмә бирү буенча дәүләт хезмәте күрсәтү буенча» Питрәч муниципаль районы Башкарма комитетының административ регламентына үзгәрешләр кертү турында

«Күпфатирлы йортларны һәм күчемсез мөлкәтнең башка объектларын өлешле төзүдә катнашу турында һәм Россия Федерациясенәң кайбер закон актларына үзгәрешләр кертү хакында» 2004 елның 30 декабрдәге 214-ФЗ номерлы Федераль законны, «Дәүләт һәм муниципаль хезмәтләр күрсәтүне оештыру турында» 2010 елның 27 июлендәге 210-ФЗ номерлы Федераль законны гамәлгә ашыру максатларында, шулай ук дәүләт хезмәте күрсәтүнең нәтижәлелеген һәм сыйфатын арттыру максатларында, Питрәч муниципаль районы башкарма комитеты карар бирә:

1. «Күпфатирлы йортларны һәм күчемсез мөлкәтнең башка объектларын өлешле төзүдә катнашу һәм Россия Федерациясенәң кайбер закон актларына үзгәрешләр кертү турында «2004 елның 30 декабрдәге 214-ФЗ номерлы Федераль законның 3 статьясындагы 2 өлешендә, 20 һәм 21 статьяларында билгеләнгән таләпләргә төзүчегә һәм проект декларациясенә ярашлылык турында бәяләмә бирү

буенча дәүләт хезмәте күрсәтүнең административ регламентына үзгәрешләр кертергә, аны яңа редакциядә баян итәргә;

2. Әлеге карарны Татарстан Республикасы Питрәч муниципаль районының рәсми сайтында бастырып чыгарырга;

3. Әлеге карарның үтәлешен тикшереп торуны башкарма комитет җитәкчесе урынбасары Р.Р. Шәйхетдиновка йөкләргә.

Муниципаль район
Башкарма комитеты җитәкчесе

А.В. Хәбибуллин

«Төзүчегә төзүче һәм проект декларациясенен «Күпфатирлы йортларны һәм башка күчемсез мөлкәт объектларын өлешле төзүдә катнашу турында һәм Россия Федерациясенен кайбер закон актларына үзгәрешләр кертү хакында» 30.12.2004 ел, №214-ФЗ Федераль законның 3 статьясындагы 2 өлешендә, 20 һәм 21 статьяларында билгеләнгән таләпләргә туры килүе турында бәяләмә һәм проект декларациясен бирү буенча дәүләт хезмәте күрсәтүнен административ регламенты

I. Гомуми нигезләмәләр

1.1. Әлеге регламент төзүче һәм проект декларациясенен «Күпфатирлы йортларны һәм башка күчемсез мөлкәт объектларын өлешле төзүдә катнашу һәм Россия Федерациясенен кайбер закон актларына үзгәрешләр кертү турында» 30.12.2004 ел, №214-ФЗ Федераль законның 3 статьясындагы 2 өлешендә, 20 һәм 21 статьяларында билгеләнгән таләпләргә туры килүе турында бәяләмә бирү буенча Татарстан Республикасы Питрәч муниципаль районы Башкарма комитеты тарафыннан дәүләт хезмәте күрсәтүнен стандартын һәм тәртибен билгели (алга таба – дәүләт хезмәте).

1.2. Дәүләт хезмәтләрен алучылар-төзүчеләр - Питрәч районы территориясендә төзелеш алып баручы юридик затлар, оештыру-хокукый формаларына бәйсез рәвештә, аренда хокукында яки «торак төзелеше үсешенә ярдәм итү турында " 24.07.2008 ел, №161-ФЗ Федераль законда каралган

субаренда хокукында», Россия Федерациясе Жир кодексының 39.10 статьясындагы 2 пунктының 15 пунктчасы белән жир кишәрлегеннән түләүсез файдалану хокукында һәм әлеге жир кишәрлегендә күпфатирлы йортларны һәм (яки) башка күчемсез мөлкәт объектларын, төзелеш өчен рөхсәт алганнан тыш, төзү (төзү) өчен, 2004 елның 30 декабрэндәге 214-ФЗ номерлы Федераль закон нигезендә өлешләп төзүдә катнашучыларның акчаларын жәлеп итүче очракларда.

1.3. Дәүләт хезмәте Татарстан Республикасы Питрәч муниципаль районы Башкарма комитеты тарафыннан күрсәтелә. Дәүләт хезмәтен турыдан – туры башкаручы-Татарстан Республикасы Питрәч муниципаль районы Башкарма комитеты, төзелеш, архитектура һәм ТКХ бүлеге.

1.3.1. Татарстан Республикасы Питрәч муниципаль районы Башкарма комитеты урнашкан урын адресы: Питрәч авылы, Совет урамы, 18 йорт, 24 каб. Эш графигы: дүшәмбе - жомга, 8.00 сәгатьтән 17.00 сәгатькә кадәр, төшке аш вакыты - 12.00 сәгатьтән 13.00 сәгатькә кадәр. Гариза бер объектка карата Татарстан Республикасы Питрәч муниципаль районы башкарма комитетына, Совет урамы, 18 йорт адресы буенча тапшырыла.

1.3.2. Белешмә өчен телефоннар: 8 (84367) 3-08-90

Питрәч муниципаль районының рәсми порталы адресы: www.pestreci.tatarstan.ru.

Бүлекнең электрон почта адресы: ispolkom_otd.stroi@mail.ru.

1.3.3. Дәүләт хезмәте турында мәгълүмат түбәндәгеләрдән алынырга мөмкин:

1) бүлекнең фойесында урнаштырылган мәгълүмат стенды ярдәмендә. Мәгълүмат стендында урнаштырыла торган мәгълүмат шушы Регламентның 1.1, 1.3.1, 2.3, 2.5, 2.8, 2.10, 2.11, 5.1 пунктларындагы (пунктчаларындагы) дәүләт хезмәте турында белешмәләренә үз эченә ала;

2) “Күпфатирлы йортларны һәм күчемсез мөлкәтнең башка объектларын өлешләп төзүдә катнашу турында һәм Россия Федерациясенең кайбер закон актларына үзгәрешләр кертү хакында” 2004 елның 30 декабрэндәге 214-ФЗ

номерлы Федераль законның 19 статьясындагы 2 өлеше нигезендә “Интернет” мәгълүмат-телекоммуникация челтәрендәге сайтта;

3) почта адресына язмача мөрәжәгать иткәндә: 422770, ТР, Питрәч районы, Питрәч ав., Совет ур., 18 й.

4) телдән бүлеккә мөрәжәгать иткәндә (шәхсән яисә телефон аша);

5) Татарстан Республикасы дәүләт һәм муниципаль хезмәтләр порталында (<http://uslugi.tatarstan.ru>);

6) Бердәм дәүләти һәм муниципаль хезмәтләр (функцияләр) порталында (<http://www.gosuslugi.ru>).

1.3.4. Дәүләт хезмәтен күрсәтү мәсьәләләре буенча мәгълүмат түбәндәгечә урнаштырыла:

- Питрәч муниципаль районы жирле үзидарә органнарының рәсми порталы битендә бүлекнең мәгълүматын урнаштыруга вәкаләтле бүлек белгече;

- дәүләт хезмәтен күрсәтү өчен җаваплы бүлек белгече, башкарма комитет бинасында, мөрәжәгать итүчеләр белән эшләү өчен, биналарда мәгълүмат стендында.

1.4. Дәүләт хезмәтен күрсәтү түбәндәгеләр нигезендә гамәлгә ашырыла:

- «Күпфатирлы йортларны һәм күчемсез мөлкәтнең башка объектларын өлешләп төздә катнашу һәм Россия Федерациясенә кайбер закон актларына үзгәрешләр кертү турында» 2004 елның 30 декабрәндәге 214-ФЗ номерлы Федераль закон (алга таба - 214-ФЗ номерлы Федераль закон);

- «Россия Федерациясендә жирле үзидарәне оештыруның гомуми принциплары турында» 2003 елның 06 октябрәндәге 131-ФЗ номерлы Федераль закон;

- «Торак төзелеше үсешенә ярдәм итү турында» 2008 елның 24 июлендәге 161-ФЗ номерлы Федераль закон;

- «Дәүләт һәм муниципаль хезмәтләр күрсәтүне оештыру турында» 2010 елның 27 июлендәге 210-ФЗ номерлы Федераль закон;

- “Электрон имза турында”гы 63-ФЗ номерлы Федераль закон;

- «Күпфатирлы йортларны һәм күчемсез мөлкәтнең башка объектларын өлешләп төзүдә катнашу турында һәм Россия Федерациясенең кайбер закон актларына үзгәрешләр кертү хакында» Федераль законга һәм Россия Федерациясенең аерым закон актларына үзгәрешләр кертү турында» 2016 елның 3 июлендәге 304-ФЗ номерлы Федераль закон (алга таба - 304-ФЗ номерлы Федераль закон);

- Россия Федерациясе Торак кодексында 2004 елның 29 декабрдәге 188-ФЗ номерлы (алга таба - Торак кодексы);

- Россия Федерациясе Жир кодексы белән" 2001 елның 25 октябрдәге 136-ФЗ номерлы (алга таба - Жир кодексы);

“Татарстан Республикасы муниципаль районнарының һәм шәһәр округларының жирле үзидарә органнарына күпфатирлы йортларны һәм (яисә) күчемсез мөлкәтнең бүтән объектларын өлешле төзү өлкәсендә, шулай ук күпфатирлы йортларны төзүгә бәйле торак-төзелеш кооперативлары эшчәнлегенә дәүләт контролен (күзәтчелеген) гамәлгә ашыру буенча Татарстан Республикасының дәүләт вәкаләтләрен бирү турында” 2007 елның 27 декабрдәге 66-ТРЗ номерлы Татарстан Республикасы Законы;

- әлеге регламент белән.

1.5. Әлеге регламентта түбәндәге терминнар, билгеләмәләр, кыскартулар кулланыла:

- мөрәжәгать итүче (төзүче) - Питрәч муниципаль районы Башкарма комитеты территориясендә миләктә булган, аренда хокукында, субаренда хокукында йә 161-ФЗ номерлы Федераль законда, Жир кодексының 39.10 статьясындагы 2 пунктының 15 пунктчасында каралган очрақларда, түләүсез файдалану хокукында жир кишәрлеге һәм әлеге жир кишәрлегендә күпфатирлы йортларның һәм (яисә) күчемсез мөлкәтнең бүтән объектларын төзү (булдыру) өчен 214-ФЗ номерлы Федераль закон нигезендә өлешле төзелештә катнашучыларның акчаларын жәлеп итүче, житештерү билгеләнешендәге объектлардан тыш, жир кишәрлегеннән файдалану хокукы булган очрақларда юридик зат.

Мөрәжәгать итүченең мәнфәгатьләрен мөрәжәгать итүче законда билгеләнгән тәртиптә вәкаләт биргән башка затлар тапшырырга мөмкин;

- бүлек - Питрәч муниципаль районы Башкарма комитетының дәүләт хезмәтен башкаручы булган төзелеш, архитектура һәм ТКХ бүлеге;

- дәүләт хезмәтен күрсәтү турында сорау (2010 елның 27 июлендәге 210-ФЗ номерлы Федераль законның 2 статьясындагы 2 пункты);

- техник хата - дәүләт хезмәтен күрсәтүче орган тарафыннан жибәрелгән хата (язу, хәреф хатасы, грамматик яки арифметик хата, я башка хата), документка кертелгән белешмәләрнең (дәүләт хезмәте нәтижәсенен) туры килмәвенә китергән, белешмәләр шулар нигезендә кертелгән документлардагы белешмәләрнең.

Өлеге регламентта дәүләт хезмәтен күрсәтү турындагы гариза астында (алга таба - гариза) дәүләт хезмәтен күрсәтү турындагы гарызнамә аңлашыла (2010 елның 27 июлендәге 210-ФЗ номерлы Федераль законның 2 маддәсенен 1 пункты).

II. Дәүләт хезмәтен күрсәтү стандарты

Дәүләт хезмәтен күрсәтү стандартына карата таләпнең аталышы	Дәүләт хезмәтен күрсәтү стандартына карата таләпнең эчтәлеге	Дәүләт хезмәтен яисә таләпне билгели торган норматив акт
2.1. Дәүләт хезмәте исеме	Төзүче йорт салучыга йорт салучының һәм проект декларациясенен 214-ФЗ номерлы Федераль законның 3 статьясындагы 2 өлешендә, 20 һәм 21 статьяларында билгеләнгән таләпләргә туры килүе турында бәяләмә бирү	214-ФЗ номерлы Федераль законның 23 статьясындагы 6 пунктының 1.2 пунктчасы
2.2. Дәүләт хезмәтен турыдан-туры күрсәтүче жирле үзидарәнең	Татарстан Республикасы Питрәч муниципаль районы Башкарма комитетының төзелеш, архитектура һәм ТКХ бүлеге аша Татарстан Республикасы	

Дәүләт хезмәтен күрсәтү стандартына карата таләпнең аталышы	Дәүләт хезмәтен күрсәтү стандартына карата таләпнең эчтәлеге	Дәүләт хезмәтен яисә таләпне билгели торган норматив акт
башкарма-күрсәтмә органы исеме	Питрәч муниципаль районы башкарма комитеты.	
2.3. Дәүләт хезмәтен күрсәтү нәтижәсенә тасвирлама	Дәүләт хезмәте күрсәтүнең нәтижәсе булып төзүче һәм проект декларациясенә 3 статьясындагы 2 өлешендә, 214-ФЗ номерлы Федераль законның 20 һәм 21 статьяларында билгеләнгән таләпләргә туры килүе турында бәяләмә тора	№ 214-ФЗ Федераль законның 23 статьясындагы 6 пунктының 1.2 пунктчасы
2.4. Дәүләт хезмәтен күрсәтү вакыты, шул исәптән дәүләт хезмәтен күрсәтүдә катнашучы оешмаларга мөрәжәгать итү зарурлыгын исәпкә алып, туктатып торы мөмкинлеге Россия Федерациясе законнарында каралган очракта, дәүләт хезмәтен күрсәтүне туктатып торы срогы	Төзүче һәм проект декларациясенә 3 статьясындагы 2 өлешендә, 214-ФЗ номерлы Федераль законның 20 һәм 21 статьяларында билгеләнгән таләпләргә туры килүе турында бәяләмә бирү йә мондый бәяләмә бирүдән мотивлаштырылган баш тарту – гариза һәм бәяләмә бирү турында Карар кабул итү өчен кирәкле барлык документлар (шул исәптән ведомствоара электрон багланышлар системасы аша кергән) көннән алып 30 эш көне.	№ 214-ФЗ Федераль законның 19 статьясындагы 2.1 пункты
2.5. Дәүләт хезмәтен күрсәтү өчен закон яисә башка норматив хокукый актлар нигезендә кирәкле һәм зарури булган хезмәтләрне	Мәгълүматны ведомствоара хезмәттәшлек юлы белән бирүче оешмалардан белешмәләр көтүгә бәйле рәвештә дәүләт хезмәте күрсәтүне туктатып торы вакыты, өстәмә документлар алу яки анкета мәгълүматларына үзгәрешләр һәм	304-ФЗ номерлы Федераль закон, әлеге Регламентка 1, 2 нче кушымталар

Дәүләт хезмәтен күрсәтү стандартына карата таләпнең аталышы	Дәүләт хезмәтен күрсәтү стандартына карата таләпнең эчтәлеге	Дәүләт хезмәтен яисә таләпне билгели торган норматив акт
күрсәтү өчен кирәкле һәм мәжбүри булган документларның тулы исемлеге мөрәжәгать итүче тарафыннан аларны алу ысуллары, шул исәптән электрон рәвештә, аларны тапшыру тәртибе	төгәллекләр кертү зарурлыгына бәйле рәвештә, гражданның дәүләт хезмәте күрсәтүне кичектерү турындагы шәхси гаризасы билгеле датага кадәр килгән очракта өстәмә документлар көтү вакыты хезмәт күрсәтү вакытына керми.	
2.6. Дәүләт органнары, жирле үзидарә органнары һәм башка оешмалар карамагында булган, шулай ук мөрәжәгать итүче аларны, шул исәптән электрон формада алу ысуллары, аларны бирү тәртибе, дәүләт органы, жирле үзидарә органы яисә элеге документлар белән эш итүче оешма карамагында булган дәүләт хезмәте күрсәтү өчен	Ведомствоара хезмәттәшлек кысаларында, Төзүче юридик затка карата мәгълүмат алу өчен, һәркем өчен мөмкин булган сайтлардан файдаланып, алырга мөмкин булган документлар:	2010 елның 27 июлендәге 210-ФЗ номерлы Федераль закон

Дәүләт хезмәтен күрсәтү стандартына карата таләпнең аталышы	Дәүләт хезмәтен күрсәтү стандартына карата таләпнең эчтәлегә	Дәүләт хезмәтен яисә таләпне билгели торган норматив акт
кирәкле документларның тулы исемлегә		
2.7. Дәүләт хакимияте органнары (жирле үзидарә органнары) һәм аларның структур бүлекчәләре (алар норматив хокукый актларда каралган очрактарда Килештерү дәүләт хезмәте күрсәтүче орган тарафыннан хезмәт күрсәтү өчен таләп ителә	- юридик затларның бердәм дәүләт реестрыннан өзәмтә (белешмәләр);	-
2.8. Дәүләт хезмәте күрсәтү өчен кирәкле документларны кабул итүдән баш тарту өчен нигезләрнең тулы исемлегә	- гариза бирүченең салымнар, жыемнар һәм башка мәжбүри түләүләр буенча бурычлары булмавы турында мәгълүмат (белешмә);	№ 214-ФЗ Федераль закон, 304-ФЗ Федераль закон
2.9. Дәүләт хезмәте күрсәтүне туктатып тору яисә баш тарту өчен нигезләрнең тулы исемлегә	Дәүләт хезмәте күрсәтүне туктатып тору өчен хакимият органнарының һәм оешмаларның законда билгеләнгән тәртиптә соратып алынган документларның һәм мәгълүматларның булмавы һәм мөрәжәгать итүчедән	№ 304-ФЗ Федераль закон

Дәүләт хезмәтен күрсәтү стандартына карата таләпнең аталышы	Дәүләт хезмәтен күрсәтү стандартына карата таләпнең эчтәлеге	Дәүләт хезмәтен яисә таләпне билгели торган норматив акт
	өстәмә документлар соратып алу зарурилыгы нигез булып тора.	
2.10. Дәүләт хезмәте күрсәтү өчен алына торган дәүләт пошлинасын яисә башка түләүне алу тәртибе, күләме һәм нигезләре	Дәүләт хезмәте күрсәтүдән баш тарту өчен нигезләр:	-
2.11. Мондый түләү күләмен исәпләү методикасы турында мәгълүматны да кертеп, дәүләт хезмәте күрсәтү өчен кирәкле һәм мәжбүри булган хезмәтләр күрсәтүгә түләүне алу тәртибе, күләме һәм нигезләре	- бүлек тарафыннан төзүченең 214-ФЗ номерлы Федераль законның 3 статьясындагы 2 өлешендә билгеләнгән таләпләргә туры килмәве фактларын ачыклау . ,	-
2.12. Дәүләт хезмәте күрсәтү турында запрос биргәндә һәм мондый хезмәт күрсәтү нәтижәсен алганда чиратның максималь вакыты	-бүлек тарафыннан төзүченең проект декларациясенең 214-ФЗ номерлы Федераль законның 20 һәм 21 статьяларында билгеләнгән таләпләргә туры килмәве фактларын ачыклау . ,	-
2.13. Дәүләт хезмәте күрсәтү турында гариза бирүченең	- гаризада һәм бирелгән документларда тиешле мәгълүматларны ачыклау.,	-

Дәүләт хезмәтен күрсәтү стандартына карата таләпнең аталышы	Дәүләт хезмәтен күрсәтү стандартына карата таләпнең эчтәлегә	Дәүләт хезмәтен яисә таләпне билгели торган норматив акт
үтенечен теркәү срогы		
2.14. Дәүләт хезмәте күрсәтелә торган биналарга мөрәжәгать итүчеләрне көтү һәм кабул итү урынына, хезмәт күрсәтү тәртибе турында визуаль, текст һәм мультимедиа мәгълүматларын урнаштыру һәм рәсмиләштерү буенча таләпләр	- мөрәжәгать итүче тарафыннан әлегә Регламентта мөрәжәгать итүче тарафыннан мәжбүри тапшырылырга тиешле документлар сыйфатында күрсәтелгән тулы булмаган документлар комплектын тапшыру;	№419-ФЗ Федераль закон
2.15. Дәүләт хезмәте күрсәтүдән файдалану мөмкинлегә һәм сыйфаты күрсәткечләре, шул исәптән мөрәжәгать итүченең дәүләт хезмәте күрсәткәндә вазыйфаи затлар белән үзара хезмәттәшлегә саны һәм аларның дәвамлылыгы, дәүләт һәм муниципаль	- мөрәжәгать итүче тарафыннан дәүләт хезмәте күрсәтү өчен кирәкле, Россия Федерациясенәң хокукий актларында, Татарстан Республикасының хокукий актларында, әлегә Регламентта билгеләнгән таләпләргә туры килми торган гариза һәм башка документлар тапшыру,	-

Дәүләт хезмәтен күрсәтү стандартына карата таләпнең аталышы	Дәүләт хезмәтен күрсәтү стандартына карата таләпнең эчтәлегә	Дәүләт хезмәтен яисә таләпне билгели торган норматив акт
<p>хезмәтләр күрсәтүнең күпфункцияле үзәгендә дәүләт хезмәтен алу мөмкинлегә, дәүләт хезмәте күрсәтүнең барышы турында мәгълүмат алу мөмкинлегә, шул исәптән мәгълүмати-коммуникацион технологияләр кулланып</p>		
<p>2.16. Электрон формада дәүләт хезмәте күрсәтү үзенчәлекләре</p>	<p>- дәүләт хезмәте күрсәтү турында гариза биргән вакытка үз көчен югалткан яки гамәлдә булу вакыты чыккан документларны тапшыру (әгәр документның гамәлдә булу срогы документта күрсәтелгән булса, йә законнар белән билгеләнгән булса, шулай ук Россия Федерациясе законнарында каралган башка очракларда),</p>	<p>№ 304-ФЗ Федераль закон</p>
<p>2.17. Мөрәжәгать итүчеләр</p>	<p>- мөрәжәгать итүченең ведомствоара электрон хезмәттәшлек системасы аша соратып алынган закон таләпләренә туры килү фактын раслаучы документлар һәм белешмәләрнең булмавы;</p>	<p>-</p>

**III. Административ процедураларның составы, эзлеклелеге һәм үтәү
сроклары, аларны үтәү тәртибенә карата таләпләр, шул исәптән
административ процедураларны электрон формада башкару
үзенчәлекләре**

3.1. Дәүләт хезмәте күрсәткәндә эзлекле гамәлләр тасвирламасы.

3.1.1. Дәүләт хезмәте күрсәтү түбәндәге процедураларны үз эченә ала:

- 1) мөрәжәгать итүчегә консультация бирү;
- 2) гаризаны кабул итү һәм теркәү;
- 3) дәүләт хезмәте күрсәтүдә катнашучы органнарга ведомствоара запросларны Формалаштыру һәм жибәрү;
- 4) төзүче юридик затка карата һәркем өчен мөмкин булган сайтлардан мәгълүмат (белешмәләр) алу;
- 5) алынган мәгълүматларны анализлау һәм тикшерү;
- 6) дәүләт хезмәте күрсәтү нәтижәләрен эзерләү;
- 7) гариза бирүчегә дәүләт хезмәте күрсәтүнең нәтижәсен бирү.

3.1.2. Дәүләт хезмәте күрсәтү буенча гамәлләрнең блок-схемасы өлеге Регламентның 3 нче кушымтасында күрсәтелгән.

3.2. Мөрәжәгать итүчегә консультация бирү.

Мөрәжәгать итүче бүлеккә шәхсән, телефон һәм (яки) почта аша дәүләт хезмәтен алу тәртибе турында консультацияләр алу өчен мөрәжәгать итәргә хокуклы.

Бүлек белгече мөрәжәгать итүчегә составы, тапшырыла торган документлар формасы һәм башка мәсьәләләр буенча дәүләт хезмәте алу өчен консультацияләр бирә һәм кирәк булганда гариза бланкын тутыруда ярдәм күрсәтә.

Мөрәжәгать итүчегә консультация бүлекнең кабул итү көннәрендә, пәнжешәмбе көнне, 8.00 дән 11.30 га кадәр Башкарма комитет бинасында алдан язылу буенча башкарыла. Билгеләү вакыты мөрәжәгать итүчегә

гамәлгә ашырыла бүлегендә, әгәр мөрәжәгать итүченең шәхси мөрәжәгатьендә йә телефоны буенча. Мөрәжәгать итүченең электрон почта аша яисә почта адресына язма мөрәжәгатькә язма жавап әзерләнә, ул гамәлдәге законнар нигезендә мөрәжәгать итүне теркәгән көннән соң 30 календарь көн эчендә гариза бирүчегә жиберелә.

Әлеге пункт белән билгеләнә торган процедуралар мөрәжәгать итүче мөрәжәгәте көнендә гамәлгә ашырыла.

Процедураларның нәтижәсе: дәүләт хезмәте күрсәтү процедурасы буенча консультацияләр.

Әлеге пунктта күрсәтелгән процедураларны гамәлгә ашыру гариза бирүченең теләге буенча башкарыла.

3.3. Гаризаны кабул итү һәм теркәү, аны үтәүгә жиберү.

3.3.1. Гариза бирүче шәхсән яки ышанычлы зат аша алдан билгеләнгән вакытта, кабул итү сәгәтьләрендә, бүлеккә язма гариза бирә. Гариза һәм аңа кушып бирелә торган документлар Питрәч районында күп фатирлы йортларны һәм башка күчемсез милек объектларын өләшләп төзү өлкәсендәге законнарның үтәлешен контрольдә тоту бүлеге белгече (алга таба - бүлек белгече) тарафыннан кабул ителә.

Бүлек белгече кергән документларның әлеге регламентның 2.5, 2.6 пунктлары белән билгеләнгән таләпләргә туры килүен тикшерә.

Әлеге Регламентның 2.8 пунктында күрсәтелгән нигезләр булган очракта, бүлек белгече документларны кабул итүдән баш тарта. Мөрәжәгать итүче таләбе буенча баш тарту язма рәвештә рәсмиләштерелә.

Гариза кабул ителгәннән соң бүлек белгече документлар әйләнеше һәм контроль бүлегендә теркәлә, гаризага керүче номер бирелә.

Процедураның нәтижәсе: гаризаны кабул итү һәм теркәү яисә гариза кабул итүдән баш тарту.

Процедураның вакыты: гариза кергән көннән алып бер көн эчендә.

3.3.2. Әйдәп баручы киңәшче:

- мөрәжәгать итүченең шәхесен билгеләү;

- гариза бирүченең вәкаләтләрен тикшерү (ышанычнамә буенча эш иткән очракта);

- әлеге регламентның 2.5 бүлегендә каралган документларның булуын тикшерү;

- тапшырылган документларның билгеләнгән таләпләргә туры килүен тикшерү (документларның күчермәләрен тиешенчә рәсмиләштерү, документларда кул астындагылар, припискалар, ялган сүзләр һәм башка килешмәгән төзәтмәләр булмау).

Кисәтүләр булмаган очракта бүлек белгече башкара:

- гаризаны кабул итү һәм теркәү;

- гариза бирүчегә тапшырылган документларның күчермәләрен, документларны кабул итү датасы турында тамга белән, вәкаләтле зат имзасы белән тапшыру;

- гаризаны бүлек җитәкчесенә карауга җибәрү.

Документларны кабул итүдән баш тарту өчен нигезләр булган очракта, бүлек белгече, документларны кабул итүне алып баручы мөрәҗәгать итүчегә гаризаны теркәү өчен киртәләр булу турында хәбәр итә һәм аңа язма аңлатма белән документларны кире кайтара.

Әлеге пункт белән билгеләнә торган процедуралар гамәлгә ашырыла:

- гариза һәм документлар кабул итү-15 минут эчендә;

- гаризаны теркәү-гариза кергән көннән алып 1 эш көне эчендә.

Процураларның нәтижәсе: кабул ителгән һәм теркәлгән гариза, җибәрелгән Бүлек башлыгына, яки мөрәҗәгать итүчегә кире кайтарылган Документлар.

3.3.3. Бүлек белгече, документларны кабул итү алып баручы, бүлеккә керүче корреспонденцияне теркәү, төп теркәү өчен гариза һәм документлар, Бүлек башлыгына карап тикшерү өчен җибәрелә.

Гариза керүче корреспонденцияне теркәү бүлегендә теркәлә, шуннан соң бүлек башлыгына карап тикшерү өчен җибәрелә.

Бүлек башлыгы гаризаны карый, башкаручыны билгели һәм бүлеккә гариза жибәрә.

Әлеге пункт белән билгеләнә торган Процедура гамәлгә ашырыла:

- керүче корреспонденцияне теркәү бүлегендә гаризаны теркәү өч эш көне эчендә башкарыла.;

- бүлек башлыгы гаризасын карау, башкаручыны билгеләү һәм гаризаны теркәгәннән соң икенче эш көненнән дә соңга калмыйча бүлеккә жибәрү.

Процедураның нәтижәсе: керүче корреспонденцияне теркәү бүлегендә гаризаны төп теркәү, бүлек башлыгы тарафыннан карау, бүлеккә тапшыру.

3.4. Дәүләт хезмәте күрсәтүдә катнашучы органнарға ведомствоара запросларны Формалаштыру һәм жибәрү.

3.4.1. Бүлек белгече электрон формада ведомствоара электрон багланышлар системасы аша йә аның язма рәвештә бу регламентның 2.6 пунктында күрсәтелгән белешмәләр һәм документлар алу өчен запросларны, гаризага кушып бирелә торган документлар жыелмасында булмаганда, жибәрә.

Процедураның нәтижәсе: ведомствоара электрон багланышлар системасы аша электрон формада жибәрелгән запрослар йә аның язма рәвештә бу регламентның 2.6 пунктында күрсәтелгән белешмәләргә һәм документларны алу өчен булмаганда.

Әлеге пункт белән билгеләнә торган процедуралар дәүләт хезмәте күрсәтү турында гариза кергән көннән алып биш эш көне эчендә гамәлгә ашырыла.

Дәүләт хезмәте күрсәтүдә катнашучы органнарға жибәрелгән процедураның нәтижәсе, ведомствоара запрослар.

3.4.2. Мәгълүмат белән тәэмин итүчеләр белгечләре, ведомствоара электрон хезмәттәшлек системасы аша кергән запрослар нигезендә йә язмага, соратып алына торган документларны (мәгълүматны) тапшыралар

яисә дәүләт хезмәте күрсәтү өчен кирәкле документ һәм (яки) мәгълүматның булмавы турында хәбәрнамәләр (алга таба – баш тарту турында хәбәрнамә) жиһәрәләр.

Әлеге пункт белән билгеләнә торган процедуралар, әгәр ведомствоара электрон хезмәттәшлек системасы аша кергән сорауга жавапны әзерләүнең һәм жиһәрүнең башка сроклары булса, яисә язма рәвештә федераль законнарда, Россия Федерациясе Хөкүмәтенең хокукый актларында һәм федераль законнар нигезендә кабул ителгән Татарстан Республикасы норматив хокукый актларында билгеләнмәгән булса, органга яисә оешмага ведомствоара запрос кергән көннән биш эш көне эчендә гамәлгә ашырыла.

Процедураларның нәтижәсе: Документлар (белешмәләр) яки бүлеккә жиһәрәлгән баш тарту турында белдерү.

3.5. Һәркем өчен мөмкин булган сайтлардан документлар һәм мәгълүмат соратып алу.

Бүлек белгече һәркем өчен мөмкин булган сайтлардан юридик зат-төзүчегә карата электрон формада мәгълүмат ала:

- Россия Федераль салым хезмәте сайтында egrul.nalog.ru -бетерү процедурасының булуы (булмавы) турында;

- Россия Федерациясе арбитраж судлары сайтында kad.arbitr.ru - банкротлык турындагы эштә кулланыла торган процедураларның берсен кертү турында, административ жәза чарасы сыйфатында эшчәнлекне туктату турында карар булу (булмау) турында;

- сатып алулар өлкәсендә бердәм мәгълүмат системасы сайтында old.zakupki.gov.ru -«юридик затларның аерым төрләре тарафыннан товарлар, эшләр, хезмәт күрсәтүләрне сатып алу турында " 18.07.2011 ел, №223-ФЗ Федераль закон нигезендә алып барыла торган намуссыз тәминатчылар реестрында белешмәләрнең булуы (булмавы) турында»;

- Россиянең Монополиягә каршы федераль хезмәте сайтында npr.fas.gov.ru - «дәүләт һәм муниципаль ихтыяжларны тәмин итү өчен

товарлар, эшләр, хезмәт күрсәтүләрне сатып алу өлкәсендә контракт системасы турында " 2013 елның 5 апрелендәге 44-ФЗ номерлы Федераль закон нигезендә алып барыла торган намуссыз тәэминатчылар (подрядчылар, башкаручылар) реестрында белешмәләрнең булуы (булмавы) турында»;

- Россия Федерациясе сайтында сатулар үткәрү турында мәгълүмат урнаштыру өчен torgi.gov.ru - жир кишәрлеген сату буенча аукционда намуссыз катнашучылар реестрында белешмәләрнең булуы (булмавы) турында яисә жир кишәрлеген арендау шартнамәсен төзү хокукына аукционның булуы (булмавы) турында.

Әлеге пункт белән билгеләнә торган процедуралар дәүләт хезмәте күрсәтү турында гариза кергән көннән алып биш эш көне эчендә гамәлгә ашырыла.

Процедураның нәтижәсе: гариза бирүчегә карата мәгълүмат һәм документлар алу.

3.6. Документларны карау һәм анализлау.

3.6.1. Бүлек белгече әлеге Регламентның 2.6 пунктында күрсәтелгән документларны алганнан соң:

- әлеге Регламентның 3.4.1 бүлегендә күрсәтелгән башкарма хакимият органнарында ведомствоара мәгълүмати хезмәттәшлек тәртибендә алынган документларны (мәгълүматны) карауны һәм анализлауны гамәлгә ашыра;

- әлеге Регламентның 3.5 бүлегендә күрсәтелгән һәркем өчен мөмкин булган сайтлардан файдалану нәтижәсендә алынган документларны (мәгълүматны) карауны һәм анализлауны гамәлгә ашыра;

- мөрәжәгать итүченең проект декларациясендә булган мәгълүматның 214-ФЗ номерлы Федераль законның 20 һәм 21 статьяларында билгеләнгән таләпләргә туры килү фактын билгели;

- мөрәжәгать итүченең 214-ФЗ номерлы Федераль законның 3 статьясындагы 2 өлешендә билгеләнгән таләпләргә туры килү фактын билгели;

- төзүче һәм проект декларациясенең 3 статьясындагы 2 өлешендә, 214-ФЗ номерлы Федераль законның 20 һәм 21 статьяларында билгеләнгән таләпләргә туры килүе турында бәяләмә проектын эзерли. Дәүләт хезмәте күрсәтүдән баш тарту өчен нигезләрне ачыклаганда дәүләт хезмәте күрсәтүдән баш тарту турында карар проектын эзерли;

- әлеге Регламентның 2.8 бүлегендә каралган дәүләт хезмәте күрсәтүне туктатып тору өчен нигезләрне ачыклаганда, дәүләт хезмәте күрсәтүне туктатып тору турында карар проектын эзерләүне гамәлгә ашыра һәм Бүлек башлыгына имзага жибәрә;

- дәүләт хезмәте күрсәтүне туктатып тору өчен нигез булган сәбәпләрне бетергәндә, дәүләт хезмәте күрсәтүне яңадан торгызу турында карар проектын эзерләүне гамәлгә ашыра һәм Бүлек башлыгына имзага жибәрә. Бүлек башлыгы дәүләт хезмәте күрсәтүне туктатып тору/яңарту турында карар проектын алганнан соң киләсе көннән дә соңга калмыйча аңа кул куя;

- мөрәжәгать итүчегә дәүләт хезмәте күрсәтүне туктатып тору/яңарту турында бүлек башлыгы тарафыннан имзаланган карарны дәүләт хезмәте күрсәтүне туктатып тору/яңарту турында Карар кабул ителгәннән соң киләсе көннән дә соңга калмыйча жибәрүне тәмин итә;

- бәяләмә проектын (бәяләмә бирү турында Карар кабул ителгән очракта) яки бәяләмә бирүдән баш тарту турында хат проектын (бәяләмә бирүдән баш тарту турында Карар кабул ителгән очракта) эзерли һәм рәсмиләштерә);

- имза жибәрә:

1) бүлек башлыгына-бәяләмә проекты (бәяләмә бирү турында Карар кабул ителгән очракта);

2) Бүлек башлыгына - баш тарту сәбәпләрен күрсәтеп, дәүләт хезмәте күрсәтүдән баш тарту турында хат проекты.

Әлеге пункт белән билгеләнә торган процедуралар биш эш көне эчендә гамәлгә ашырыла.

Процедураның нәтижәсе: бәяләмә проекты яки мотивлаштырылган баш тарту проекты.

3.6.2. Бүлек башлыгы, баш тарту сәбәпләрен күрсәтеп, дәүләт хезмәте күрсәтүдән баш тарту турында бәяләмә яки хат имзалай. Имзаланган документлар теркәү өчен җаваплы хезмәткәргә җибәрелә.

Әлеге пункт белән билгеләнә торган процедуралар бер эш көне эчендә гамәлгә ашырыла.

Процедураның нәтижәсе: имзаланган бәяләмә яки теркәлүгә җибәрелгән мотивлаштырылган баш тарту.

3.7. Гариза бирүчегә дәүләт хезмәте нәтижәсен бирү.

Әйдәп Баручы Киңәшче:

- бәяләмә бирү турында (бәяләмә бирүдән баш тарту турында) карарны терки);

- мөрәҗәгать итүчегә (аның вәкиленә) гаризада күрсәтелгән элемент ысулын кулланып, дәүләт хезмәте күрсәтү нәтижәсе турында хәбәр итә, рәсмиләштерелгән бәяләмә яки бәяләмә бирүдән баш тарту турында хат бирү датасын һәм вакытын хәбәр итә.

Әлеге пункт белән билгеләнә торган процедуралар ике эш көне эчендә гамәлгә ашырыла.

Процедураның нәтижәсе: теркәлгән бәяләмә һәм гариза бирүчегә билгеләнгән тәртиптә хәбәр итү.

3.8. Бүлек белгече гариза бирүчегә (аның вәкиленә) теркәлгән бәяләмә алу турында расписка яисә бәяләмә бирүдән баш тарту сәбәпләрен күрсәтеп, мотивлаштырылган баш тарту өчен бирә яки гаризада күрсәтелгән адрес буенча почта аша җибәрә.

Әлеге пункт белән билгеләнә торган процедуралар Бәяләмәне теркәгәннән соң бер эш көне эчендә гамәлгә ашырыла.

Процедураларның нәтижәсе: бәяләмә яки бәяләмә бирүдән баш тарту турында хат.

3.9. Техник хаталарны төзәтү.

3.9.1. Дәүләт хезмәте нәтижәсе булган документта техник хата ачыкланган очракта, мөрәжәгать итүче бүлеккә тапшыра:

- әлеге Регламентка № 4 кушымта нигезендә форма буенча техник хатаны төзәтү турында гариза;

- гариза бирүчегә техник хата булган дәүләт хезмәте нәтижәсе буларак бирелгән документ;

- юридик көчкә ия булган, техник хатаның булуын таныклаучы Документлар.

Дәүләт хезмәте нәтижәсе булган документта күрсәтелгән мәгълүматларда техник хатаны төзәтү турында гариза мөрәжәгать итүче (вәкаләтле вәкил) тарафыннан шәхсән яисә почта аша жиберелә.

3.9.2. Кергән корреспонденцияне теркәү бүлегендә башкаручы бүлек белгече техник хатаны төзәтү турында гариза кабул итә, электрон документ әйләнеше системасында теркәлгән документларны терки, шуннан соң аны Бүлек башлыгына карауга жиберә.

Әлеге пункт белән билгеләнә торган Процедура өч эш көне эчендә гамәлгә ашырыла.

Процедураның нәтижәсе: кабул ителгән һәм теркәлгән гариза, ул бүлек белгеченә карап тикшерүгә жиберелгән.

3.9.3. Бүлек белгече документларны карый һәм техник хатаны төзәтү турында Карар кабул иткәндә бүлек башлыгының элек бирелгән бәяләмәгә үзгәрешләр кертү турында күрсәтмәсе проектын әзерли, килештерү һәм кул куюга жиберә.

Әлеге пункт белән билгеләнә торган процедуралар биш эш көне эчендә гамәлгә ашырыла.

Процедураларның нәтижәсе: Бүлек башлығының элек бирелгән бәяләмәгә үзгәрешләр кертү турында күрсәтмәсе.

3.9.4. Бүлек белгече мөрәжәгать итүчегә техник хатаны төзәтү турында (техник хатаны төзәтү турында Карар кабул иткәндә) яисә баш тарту сәбәбе турында (техник хатаны төзәтүдән баш тарткан очракта) хәбәр итү максатларында бүлек исемненән хат әзерли.

Әлеге пункт белән билгеләнә торган Процедура, алдагы пунктта күрсәтелгән процедура тәмамланганнан соң, бер эш көне эчендә гамәлгә ашырыла.

Процедураның нәтижәсе: гариза бирүчегә ярашлылык турында бәяләмәгә үзгәрешләр кертү турында белдерү кәгазе белән яисә техник хатаны төзәтүдән баш тарту сәбәпләрен күрсәтеп хат.

3.10. КФҮ аша дәүләт хезмәте «күпфатирлы йортларны һәм башка күчемсез мөлкәт объектларын өлешле төзүдә катнашу һәм Россия Федерациясенә кайбер закон актларына үзгәрешләр кертү турында «2016 елның 3 июлендәге 304-ФЗ номерлы Федераль законның 6 статьясындагы 5 өлеш һәм Россия Федерациясенә аерым закон актларына үзгәрешләр кертү турында» гы Федераль законга үзгәрешләр кертү турында»гы Федераль законның 5 өлешендә күрсәтелми.

IV. Дәүләт хезмәте күрсәтүне контрольдә тоту тәртибе һәм формалары

4.1. Дәүләт хезмәте күрсәтүнең тулылыгын һәм сыйфатын контрольдә тоту мөрәжәгать итүчеләрнең хокукларын бозу очракларын ачыклау һәм бетерү, дәүләт хезмәте күрсәтү процедураларының үтәлешен тикшерү, бүлекнең вазыйфай затларының гамәлләренә (гамәл кылмауларына) карарлар әзерләүне үз эченә ала.

Административ процедураларның үтәлешен контрольдә тоту формалары булып тора:

- дәүләт хезмәте күрсәтү буенча документлар проектларын тикшерү һәм килештерү;

- эш башкару алып барылышын билгеләнгән тәртиптә тикшерү уздыру;

- дәүләт хезмәте күрсәтү процедураларының үтәлешен билгеләнгән тәртиптә тикшерү уздыру.

Контроль тикшерүләр планлы булырга мөмкин (бүлекнең ярты еллык яки еллык эш планнары нигезендә гамәлгә ашырыла) һәм планнан тыш булырга мөмкин. Тикшерүләр уздырганда дәүләт хезмәте күрсәтү (комплекслы тикшерүләр) белән бәйле барлык мәсьәләләр яки мөрәжәгать итүченең конкрет мөрәжәгәте буенча сораулар каралырга мөмкин.

Дәүләт хезмәте күрсәткәндә һәм карарлар кабул иткәндә гамәлләр кылуны тикшереп торыу максатларында Бүлек башлыгына дәүләт хезмәте күрсәтү нәтижәләре турында белешмәләр тапшырыла.

4.2. Дәүләт хезмәте күрсәтү буенча административ процедуралар тарафыннан билгеләнгән гамәлләрнең эзлеклелеген үтәүгә ағымдагы контроль дәүләт хезмәте күрсәтү эшен оештыру өчен җаваплы вазыйфай затлар (белгечләр), документлар әйләнеше контроле өчен җаваплы бүлек белгечләре, шулай ук Башкарма комитетның юридик бүлеге белгечләре тарафыннан башкарыла.

4.3. Ағымдагы контрольне гамәлгә ашыручы вазыйфай затлар исемлегенә бүлек турында нигезләмә һәм вазыйфай инструкциялар белән билгеләнә.

Үткәрелгән тикшерүләр нәтижәләре буенча, гариза бирүчеләрнең хокукларын бозу очраklары ачыкланган очракта, гаепле затлар Россия Федерациясе законнары нигезендә җаваплылыкка тартыла.

4.4. Бүлек башлыгы мөрәжәгать итүчеләрнең мөрәжәгатьләрен вакытында карап тикшерү өчен җаваплы.

Дәүләт хезмәте күрсәтү барышында кабул ителә торган карарлар һәм гамәлләр (гамәл кылмау) өчен вазыйфай затлар һәм башка муниципаль хезмәткәрләр законнарда билгеләнгән тәртиптә җаваплы.

4.5. Дәүләт хезмәте күрсәтүне Гражданныр, юридик затлар, аларның берләшмәләре һәм оешмалары ягыннан контрольдә тоту дәүләт хезмәте күрсәткәндә бүлек эшчәнлегенә ачыклығы, дәүләт хезмәте күрсәтү тәртибе турында тулы, актуаль һәм ышанычлы мәгълүмат алу һәм дәүләт хезмәте күрсәтү процессында мөрәжәгатьләрне (шикаятьләрне) судка кадәр карау мөмкинлеге ярдәмендә гамәлгә ашырыла.

V. Дәүләт хезмәтен күрсәтүче органның, шулай ук аның вазыйфай затларының, муниципаль хезмәткәрләрнең карарларына һәм гамәлләренә (гамәл кылмауларына) шикаять бирүнең судка кадәр (судтан тыш) тәртибе

5.1. Мөрәжәгать итүче дәүләт хезмәтен күрсәтүче органның, вазыйфай затларның, муниципаль хезмәткәрләрнең гамәлләренә (гамәл кылмавына) судка кадәр тәртиптә Питрәч муниципаль районы Башкарма комитетына яисә турыдан-туры бүлеккә шикаять бирергә хокуклы.

Мөрәжәгать итүче шикаять белән шул исәптән түбәндәге очракларда мөрәжәгать итә ала:

- мөрәжәгать итүченең дәүләт хезмәте күрсәтү турындагы үтенечен теркәү вакытын бозу;

- дәүләт хезмәте күрсәтү срогын бозу;

- мөрәжәгать итүчедән дәүләт хезмәте күрсәтү өчен Россия Федерациясе, Татарстан Республикасы норматив хокукый актларында, Питрәч муниципаль районының муниципаль хокукый актларында каралмаган документларны таләп итү.;

- мөрәжәгать итүченең дәүләт хезмәте күрсәтү өчен Россия Федерациясе, Татарстан Республикасы норматив хокукый актларында,

Питрәч муниципаль районының муниципаль хокукый актларында каралган документларны кабул итүдән баш тартуы;

- федераль законнарда һәм алар нигезендә кабул ителгән Россия Федерациясенең, Татарстан Республикасының башка норматив хокукый актларында, Питрәч муниципаль районының муниципаль хокукый актларында баш тарту өчен нигезләр каралмаган булса, дәүләт хезмәте күрсәтүдән баш тарту;;

- мөрәжәгать итүчедән Россия Федерациясе, Татарстан Республикасы норматив хокукый актларында, Питрәч муниципаль районының муниципаль хокукый актларында каралмаган дәүләт хезмәте күрсәткәндә түләү таләпе;

- бүлек, бүлекнең вазыйфай затыннан дәүләт хезмәте күрсәтү нәтижәсендә бирелгән документларда жибәрелгән хаталарны һәм хаталарны төзәтүдән баш тарту яисә мондый төзәтмәләрнең билгеләнгән срогын бозу.

5.2. Шикаять Питрәч районы Башкарма комитетына язмага кәгазьдә тапшырыла.

Шикаять почта аша, Интернет-телекоммуникация челтәреннән, муниципаль берәмлекнең рәсми порталыннан файдаланып жибәрелергә мөмкин (<http://www.pestreci.tatarstan.ru>), шулай ук кабул ителергә мөмкин каршындагы шәхси кабул итү мөрәжәгать итүченең.

5.3. Шикаятьне карау буенча вәкаләтләр бирелгән вазыйфай зат тарафыннан шикаятьне карау срогы-аны теркәгән көннән унбиш эш көне эчендә. Дәүләт хезмәтен күрсәтүче органга, дәүләт хезмәтен күрсәтүче органның вазыйфай затына шикаять белдерүдән баш тарткан очракта, мөрәжәгать итүчедән документларны кабул иткәндә йә жибәрелгән хаталарны һәм хаталарны төзәтүдә яисә мондый төзәтмәләрнең билгеләнгән срокларына карата шикаять белдерелгән очракта-теркәлгән көннән биш эш көне эчендә.

5.4. Шикаять үз эченә алырга тиеш:

1) дәүләт хезмәтен күрсәтүче органның, дәүләт хезмәтен күрсәтүче органның вазыйфаи затының яисә муниципаль хезмәткәрнең исеме, аларның карарларына һәм гамәлләренә (гамәл кылмауларына) шикаять белдерелә;

2) гариза бирүченең фамилиясе, исеме, атасының исеме (соңгысы - булган очракта), гариза бирүченең - физик затның яшәү урыны турында мәгълүмат йә мөрәжәгать итүченең - юридик затның атамасы, шулай ук элемтә өчен телефон(-о) номеры(-А), электрон почта адресы (булган очракта) һәм почта адресы (алар буенча мөрәжәгать итүчегә жавап жиберелергә тиеш);

3) дәүләт хезмәтен күрсәтүче органның, дәүләт хезмәтен күрсәтүче органның вазыйфаи затының яисә муниципаль хезмәткәрнең шикаять белдерелә торган карарлары һәм гамәлләре (гамәл кылмавы) турында белешмәләр;

4) мөрәжәгать итүче дәүләт хезмәтен күрсәтүче органның, дәүләт хезмәтен күрсәтүче органның вазыйфаи затының яисә муниципаль хезмәткәрнең карарлары һәм гамәлләре (гамәл кылмаулары) белән килешмәгән дәлилләре.

5.5. Шикаятькә шикаятьтә баян ителгән хәлләрне раслый торган документларның күчермәләре беркетелергә мөмкин. Бу очракта шикаятьтә аңа кушып бирелә торган документлар исемлеге китерелә.

5.6. Шикаять аңа дәүләт хезмәте күрсәтүче тарафыннан имза салына.

5.7. Питрәч районы Башкарма комитетына кергән шикаять, шикаятьне карау буенча вәкаләтләр бирелгән вазыйфаи зат тарафыннан, аны теркәгәннән соң 15 эш көне эчендә, ә дәүләт хезмәтен күрсәтүче органның вазыйфаи затына, дәүләт хезмәтен күрсәтүче органның вазыйфаи затына шикаять белдерелгән очракта, мөрәжәгать итүчедән документлар кабул итүдән баш тарткан очракта йә жиберелгән хаталарны һәм хаталарны төзәтүдән баш тарткан очракта, яисә мондый

төзөтмэлэрнең билгелэнгән срогы бозылган очракта-аны теркәгән көннән биш эш көне эчендә карап тикшерелергә тиеш.

5.8. Шикаятьне карау нәтижәләре буенча шикаятьләрне карау буенча вәкаләтләр бирелгән вазыйфай зат түбәндәге карарларның берсен кабул итә:

1) шикаятьне, шул исәптән кабул ителгән карарны юкка чыгару, хезмәт күрсәтүче орган тарафыннан кертелгән төзәтүләрне, хезмәт күрсәтү нәтижәсендә бирелгән документларда эзләнүләрне һәм хаталарны, мөрәжәгать итүчегә Россия Федерациясе норматив хокукий актларында, Татарстан Республикасы норматив хокукий актларында, муниципаль хокукий актларда, шулай ук бүтән рәвешләрдә алынмаган акчаларны кире кайтару, шикаятьне канәгатьләндерә.;

2) шикаятьне канәгатьләндерүдән баш тарта.

Әлеге пунктта күрсәтелгән карар кабул ителгән көннән соң килә торган көннән дә соңга калмыйча мөрәжәгать итүчегә язмача һәм мөрәжәгать итүче теләге буенча электрон формада шикаятьне карау нәтижәләре турында мотивлаштырылган җавап җибәрелә.

5.9. Әлеге Регламентның 5.8 пунктында күрсәтелгән карар кабул ителгән көннән соң килә торган көннән дә соңга калмыйча мөрәжәгать итүчегә язмача һәм мөрәжәгать итүче теләге буенча электрон формада шикаятьне карау нәтижәләре турында мотивлаштырылган җавап җибәрелә.

5.10. Административ хокук бозу составының яки жинаятьнең билгеләрен карау барышында яки нәтижәләре буенча билгелэнгән очракта, шикаятьләрне карау буенча вәкаләт бирелгән вазыйфай зат булган материалларны кичекмәстән прокуратура органнарына җибәрә.

Кушымта №1

Питрәч муниципаль районы Башкарма комитеты тарафыннан төзүчегә йорт салучының һәм проект декларациясенәң Федераль законның 3 статьясындагы 2 өлешендә, 20 һәм 21 статьяларында билгеләнгән таләпләргә туры килүе турында бәяләмә бирү буенча дәүләт хезмәте күрсәтүнең административ регламентына

30.12.2004 №214-ФЗ

(Форма)

Кемгә: _____

Кемнән: _____

Оешманың тулы исеме

ИНН _____

ОГРН _____

Элемтә өчен мәгълүмат

Тел. _____

Эл. почта _____

Оешманың урнашу урыны адресы:

Төзелеш объектының адресы:

Гариза

«Төзүчегә төзүче һәм проект декларациясенәң «Күпфатирлы йортларны һәм башка күчемсез мөлкәт объектларын өлешле төздә катнашу һәм Россия Федерациясенәң кайбер закон актларына үзгәрешләр кертү турында»30.12.2004

ел, №214-ФЗ Федераль законның 3 статьясындагы 2 өлешендә, 20 һәм 21 статьяларында билгеләнгән таләпләргә туры килүе турында бәяләмә бирү " дәүләт хезмәтен күрсәтүегезне сорыйм.

Дәүләт хезмәте күрсәтү өчен кирәкле документлар һәм (яки) мәгълүмат кушымта итеп бирелә.

Дәүләт хезмәте күрсәтүнең соңгы нәтижәсен түбәндәгеләрдән сорыйм: бүлеккә шәхсэн тапшырыгыз һәм (яки) гаризада күрсәтелгән почта адресына жибәрегез.

Әлеге гаризаны карау өчен кирәкле документларны (мәгълүматны) тасвирлама нигезендә теркәп куям.

Кушымта:

(барлык документлар, гариза бирүче, һәм битләр санын күрсәтергә)

Имза

_____ (имзаның расшифровкасы)

Дата

Гариза кабул ителде: _____

(гариза кабул итүгә вәкаләтле вазыйфаи затның (хезмәткәрнең) фамилиясе, исеме, атасының исеме)

Имза

_____ (имзаның расшифровкасы)

Дата

Кушымта № 2

Питрәч муниципаль районы Башкарма комитеты тарафыннан төзүчегә йорт салучының һәм проект декларациясенең Федераль законның 3 статьясындагы 2 өлешендә, 20 һәм 21 статьяларында билгеләнгән таләпләргә туры килүе турында бәяләмә бирү буенча дәүләт хезмәте күрсәтүнең административ регламентына

30.12.2004 №214-ФЗ

Күпфатирлы йортларны һәм (яки) күчемсез мөлкәтнең бүтән объектларын өлешләп төзү өлкәсендә дәүләт контроле һәм күзәтчелеге өчен кирәкле белешмәләр һәм (яки) документлар исемлегенә һәм төзүченең һәм проект декларациясенең билгеләнгән таләпләргә туры килүе турында бәяләмә бирү

Документлар пакеты (тиешенчә расланган күчермәләре) бүлеккә (Питрәч авылы, Совет урамы, 18 нче йорт) тапшырыла.24).

1. Россия Федерациясе территориясендә урнашкан урын буенча салым органында исәпкә кую турында таныклык.

2. Күпфатирлы йортларны һәм (яки) күчемсез мөлкәтнең бүтән объектларын (алга таба - Объект) төзү өчен гражданның һәм юридик затларның акчаларын жәлеп итүче юридик затны (алга таба-Объект) жәлеп итүче юридик зат житәкчесе вазыйфасына билгеләү турында карар һәм боерык.

3. Төзүче үзен-үзе көйли торган һәм башка оешмаларда (әгәр мондый оешмаларның әгъзасы булса) әгъзасы булу турында таныклык.

4. Төзелеш проекты (мондый шартнамә төзелгән очракта), шул исәптән шәһәр төзелеше эшчәнлегенә турында Россия Федерациясе законнарында каралган Шартнамәне, инженерлык эзләнүләрен, архитектура-төзелеш проекты башкарган затлар турында, проект документларына экспертиза нәтижәләре һәм инженерлык эзләнүләре нәтижәләре турында, дәүләт экологик экспертиза нәтижәләре турында, әгәр мондый экспертизаларны үткәрү

турындагы таләп Федераль закон белән билгеләнгән булса, төзүче тарафыннан шартнамә рәвешә турында белешмәләр.

5. Төзелешкә рөхсәт.

6. Милек хокукын, аренда хокукын, субаренда хокукын, йә объектны төзү (төзү) өчен бирелгән жир кишәрлегенә түләүсез вакытлыча файдалану хокукын дәүләт теркәве турында таныклык һәм теркәү гамәлләрен башкару өчен нигез булган документлар.

7. Инженерлык-техник тәмин итү чөлтәренә тоташтыруга техник шартлар һәм Россия Федерациясә Төзелеш Министрлығының 2016 елның 20 декабрәдәгә 996/боерыгына кушымтаның 55 пунктында күрсәтелгән инженер-техник тәминат килешүе.

8. Төзелеш проектын тормышка ашыру графигы, аны гамәлгә ашыру этаплары һәм сроклары, шул исәптән төзелеш килүче (төзелә торган) күпфатирлы йортларны һәм (яки) күчемсез мөлкәтнең бүтән объектларын файдалануга тапшыруга рөхсәт алу вакыты турында мәгълүмат.

9. Объект төзелешә проектының техник-икътисадый нигезләмәсә, шул исәптән объектның бәясен күрсәтеп, жыелма-смета исәп-хисабы.

10. Аңа кертелгән барлык үзгәрешләренә үз эченә алган проект документлары, өстәмә программалар урнаштыруны таләп итми торган DVD-R форматындагы электрон рәвештә.

11. Әгәр мондый экспертизаны үткәрү федераль законнарда билгеләнгән булса, проект документларына һәм (яки) инженерлык эзләнүләре нәтижәләренә экспертиза бәяләмәсә.

12. Объект проектын башкарган оешмадан белешмә, торак биналарның, гомуми кулланылыштагы урыннарның, торак булмаган биналарның төп характеристикаларын күрсәтеп.

13. Объект проектын башкарган оешмадан объектның технологик һәм инженерлык жиһазларының исемлеген һәм характеристикаларын күрсәтеп белешмә.

14. Төзелеш бөтмәгән төзелеш объектына милек хокукын раслый торган Документ һәм теркәү эшләрен башкару өчен нигез булып торган документлар.

15. Объект төзелеше (булганда) гамәлгә ашырыла торган гади ширкәт килешүләре (уртак эшчәнлек турында шартнамәләр), инвестицион килешүләр.

16. Объект төзү өчен төзелгән һәм (яки) төзүченең агымдагы эшчәнлеген гамәлгә ашыру белән бәйле займ килешүләре һәм кредит килешүләре, шулай ук аларның үзгәрешләре, өстәмәләр, өзелүләре турында килешүләр.

17. Юридик затның соңгы хисап чорындагы бухгалтерлык хисаплылыгы (бухгалтерлык балансы, керемнәр һәм чыгымнар турында хисап, капитал үзгәрешләре турында хисап, акча хәрәкәте турында хисап, бухгалтерлык балансына башка кушымталар).

18. Бухгалтерлык хисаплылыгының дөреслеген раслый торган аудитор бәяләмәсе (төзүче тарафыннан эшкуарлык эшчәнлеген гамәлгә ашыруның хисап чорлары өчен).

19. Соңгы хисап чорында өлешләр төзүнең һәр объекты буенча бухгалтерлык балансының статьяларын киңәйтү.

20. Өлешле төзелеш объектының һәм/яки объект төзелешенә бүлп бирелгән жир кишәрлегенә залога жәлеп ителгән кредит (заем) акчалары күләмен күрсәтеп белешмә.

21. Дәүләт экологик экспертиза нәтижәләре (мондый экспертиза үткәрү кирәк булганда, федераль закон нигезендә).

22. Территорияне төзекләндерүнең планлаштырыла торган элементлары һәм объект проектының башкарган оешма турында белешмә.

23. Төзүче шәхси башкарма органы функцияләрен башкаручы затның һәм төзүченең баш бухгалтеры яки башка вазифаи затның шәхси мәгълүматларын эшкәртүгә ризалык, аның белән төзүченең бухгалтерлык исәбен алып бару буенча хезмәт күрсәтү турында килешү төзелгән зат.

24. Төзүче шәхесенә һәм төзүченең баш бухгалтерының яисә башка вазифаи затның, яисә төзүченең бухгалтерлык исәбен алып бару йөкләнгән шәхес таныклыкларының күчермәләре.

25. Икътисад өлкәсендәге жинаятъләр өчен житәкче һәм баш хисапчының (мондый хөкем ителгән затлардан тыш) хөкем ителгәнлеге/булмавы турында

белешмә, шулай ук күрсәтелгән затларга карата билгеле вазифаларны биләү хокукыннан мәхрүм итү яки төзелеш өлкәсендә билгеле бер эшчәнлек белән шөгыльләнү хокукыннан мәхрүм итү рәвешендә жәза кулланылмавы турында белешмә.

26. Төзүченең Россия Федерациясе бюджет системасы бюджетларына салымнар, жыемнар, мәжбүри башка түләүләр буенча недоимкасы булмау/булуы турында белешмә.

Документлар, әлеге исемлек буенча житәкче имзалаган һәр документның исемен һәм (яки) тапшырылмавын күрсәтеп, тасвирлама белән тапшырыла.

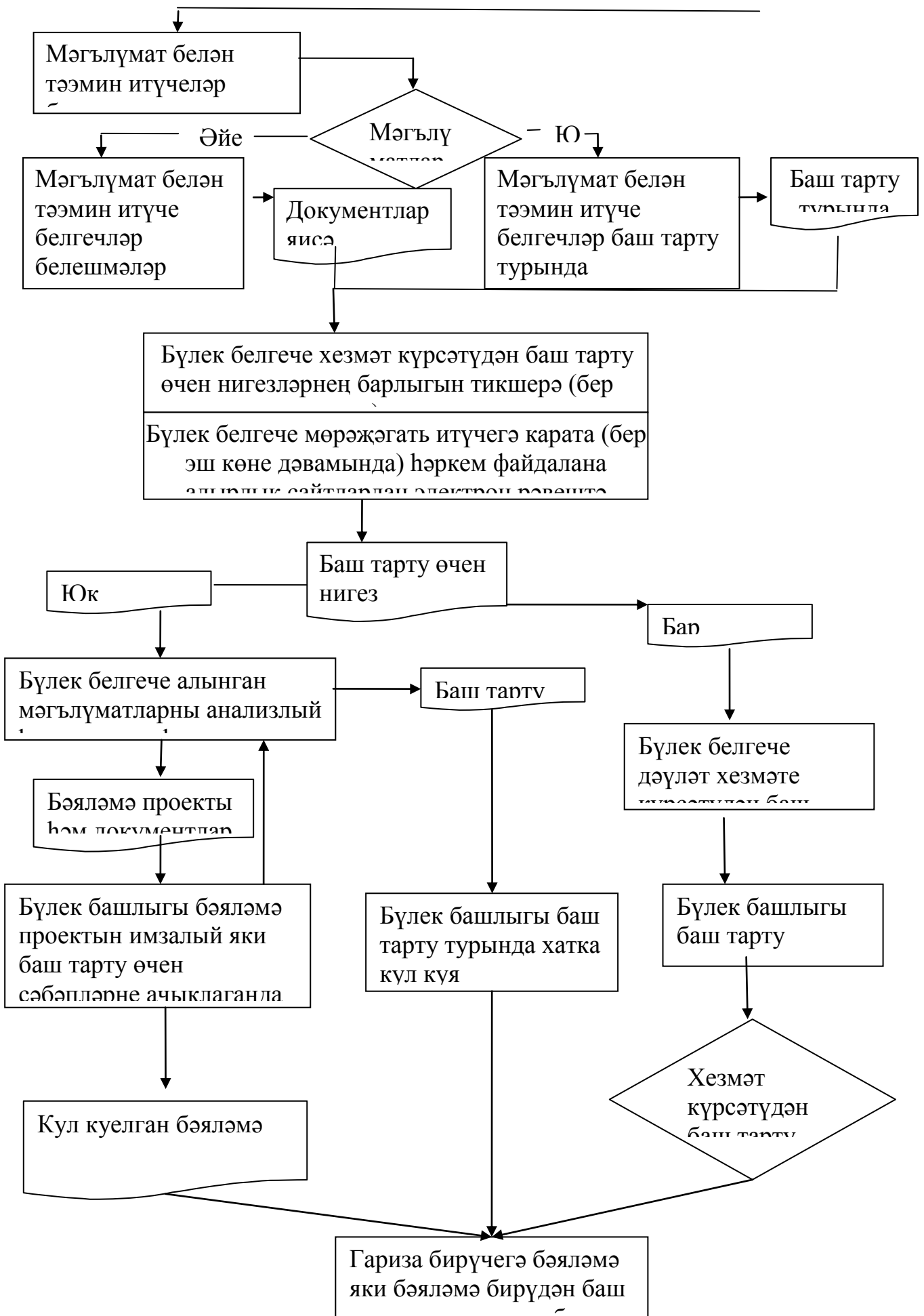
Кушымта № 3

Питрәч муниципаль районы Башкарма комитеты тарафыннан төзүчегә йорт салучының һәм проект декларациясенәң Федераль законның 3 статьясындагы 2 өлешендә, 20 һәм 21 статьяларында билгеләнгән таләпләргә туры килүе турында бәяләмә бирү буенча дәүләт хезмәте күрсәтүнең административ регламентына

30.12.2004 №214-ФЗ

Дәүләт хезмәте күрсәтү буенча гамәлләр эзлеклелеге блок-схемасы





Кушымта № 4

Питрәч муниципаль районы Башкарма комитеты тарафыннан төзүчегә йорт салучының һәм проект декларациясенең Федераль законның 3 статьясындагы 2 өлешендә, 20 һәм 21 статьяларында билгеләнгән таләпләргә туры килүе турында бәяләмә бирү буенча дәүләт хезмәте күрсәтүнең административ регламентына
30.12.2004 №214-ФЗ

(Форма)

Кемгә: _____

Кемнән: _____

Гариза төзәтү турында техник хаталар

Дәүләт хезмәте күрсәткәндә жибәрелгән хата турында хәбәр итәм

(хезмәт исеме)

Язылган: _____

Дөрес мәгълүмат: _____

Рөхсәт ителгән техник хатаны төзәтүгезне һәм дәүләт хезмәте нәтижәсе булган документка тиешле үзгәрешләр кертүгезне сорыйм.

Түбәндәге документларны терким:

1. _____

2. _____

Техник хатаны төзәтү турында гаризаны кире кагу турында карар кабул ителгән очракта, мондый карарны жибәрүгезне сорыйм:

электрон документны адреска жибәрү юлы белән

e-mail: _____;

кәгазьдә расланган күчермә рәвешендә почта аша почта жибәрелгән
адрес буенча: _____.

Үз ризалыгымны, шулай ук шәхси мәгълүматларны эшкәртүгә (жыю, системалаштыру, туплау, саклау, яңарту, үзгәртү), куллану, тарату (шул исәптән тапшыру), персонал мәгълүматларны зарарсызлау, блоклау, юк итү, шулай ук дәүләт хезмәте күрсәтү кысаларында персонал мәгълүматларны эшкәртү өчен кирәкле башка гамәлләр), шул исәптән автоматлаштырылган режимда, алар нигезендә дәүләт хезмәтен күрсәтүче орган тарафыннан карарлар кабул итүне дә кертәп, карарлар кабул итүне раслыйм.

Минем шәхесемә караган һәм мин тәкъдим иткән, шулай ук миңа түбәнрәк кертелгән мәгълүматларның дәрәс булуын чын-чынлап раслыйм. Гаризага кушып бирелгән документлар (документларның күчермәләре) Россия Федерациясе законнары белән билгеләнгән таләпләргә туры килә; гариза биргән вакытта бу документлар гамәлдә һәм дәрәс белешмәләр була.

(дата)

_____ (_____)
(имза) (Ф.И.Атасының исеме.)