



ПОСТАНОВЛЕНИЕ

КАРАР

02.09.2020

№ 826

Татарстан Республикасы
Алабуга муниципаль районы
территориясендә табиғый һәм
техноген характердагы гадәттән
тыш хәлләрдә эвакуация
чараларын оештыру турында

«Табиғый һәм техноген характердагы гадәттән тыш хәлләрдән халыкны һәм территорияләрне саклау турында» 1994 ел, 21 декабрь, 68-ФЗ номерлы Федераль закон, «Россия Федерациясендә жирле үзидарәненң гомуми принциплары турында» 2003 елның 6 октябрэндәге 131-ФЗ номерлы Федераль Закон нигезендә, Алабуга муниципаль районы территориясендә гражданнар оборонасы бурычларын үз вакытында үтәүне, гадәттән тыш хәлләрне кисәтүне һәм бетерүне тәмин итү, гадәттән тыш хәлләрдә халыкның гомерен һәм сәламәтлеген саклап калу өчен шартлар тудыру максатларында, Татарстан Республикасы Алабуга муниципаль районы Башкарма комитеты

КАРАР БИРӘ:

1. Алабуга муниципаль районы территориясендә табиғый һәм техноген характердагы гадәттән тыш хәлләр килеп чыкканда халыкны вакытлыча урнаштыру пункты турында Нигезләмәне расларга (1 нче кушымта).
2. Алабуга муниципаль районы территориясендә табиғый һәм техноген характердагы гадәттән тыш хәлләр килеп чыкканда халыкны вакытлыча урнаштыру пунктлары исемлеген расларга (2 нче кушымта).
3. Алабуга муниципаль районы территориясендә табиғый һәм техноген характердагы гадәттән тыш хәлләр килеп чыкканда һәм куркыныч янаганда эвакуацияләнгән торган матди һәм мәдәни кыйммәتلәрне вакытлыча саклау пунктлары исемлеген расларга (3 нче кушымта).
4. Алабуга муниципаль районы территориясендә табиғый һәм техноген характердагы гадәттән тыш хәлләр килеп чыгу ихтималы очраганда халыкны вакытлыча урнаштыру пунктларына урнаштырган учреждение житәкчеләр ең һәм аларның урынбасарларын вакытлыча урнаштыру пунктларының башлыклары һәм башлыкларының урынбасарлары итеп билгеләргә.
5. Алабуга муниципаль районы территориясендә табиғый һәм техноген характердагы гадәттән тыш хәлләр килеп чыгу ихтималы очраганда халыкны

вакытлыча урнаштыру пунктларына урнаштырган учреждение, оешма житәкчеләренә вакытлыча урнаштыру пункты администрациясе составын расларга, пунктларның оештыру-боеру документларын эшләргә һәм Алабуга муниципаль районы буенча Татарстан Республикасы ГТХМ Идарәсе белән килештерергә тәкъдим итәргә.

6. Әлеге карар рәсми төстә басылырга тиеш.

7. Әлеге карарның үтәлешен тикшереп торуны Алабуга муниципаль районы башкарма комитеты житәкчесенең беренче урынбасары Л.Ф. Нургяновка йөкләргә.

Житәкче



Р.М. Нуриев

Алабуга муниципаль районы

Башкарма комитетының

№ 826 02.09 2020 ел

Карарына кушымта

Алабуга муниципаль районы территориясендә табигый һәм техноген характердагы гадәттән тыш хәлләр килеп чыкканда халыкны вакытлыча урнаштыру пункты турындагы Нигезләмә

1. ГОМУМИ НИГЕЗЛӘМӘ

Әлеге Нигезләмә "Халыкны һәм территорияләрне табигый һәм техноген характердагы гадәттән тыш хәлләрдән яклау турында" 68-ФЗ номерлы Федераль закон, Россия ГТХМ ның гадәттән тыш хәлләрдә зыян күрүчене халыкның гадәттән тыш хәлләрдә һәм башка норматив хокукый актларда вакытлыча урнаштыру пунктларын булдыру буенча тәкъдимнәре нигезендә эшләнгән һәм вакытлыча урнаштыру пунктларын (алга таба -ВУП) регламентлаштыручы төп документ булып тора.

Әлеге Нигезләмә Татарстан Республикасы Алабуга муниципаль районы территориясендә гадәттән тыш хәл куркынычы булганда яки килеп чыккан очракта эвакуацияләнә торган халыкны вакытлыча урнаштыру пунктларының бурычларын, оештыру һәм эшләнү тәртибен билгели.

Зыян күргән халыкны вакытлыча урнаштыру пункты (алга таба – ВУП, пункт) гадәттән тыш хәлләрне кисәтү һәм бетерү буенча бердәм дөүләт системасының территориаль ярдәмче системасының район звеносы элементы булып тора. Гадәттән Тыш хәлләрдә зыян күргән халык өчен вакытлыча урнаштыру пунктлары булдыруның төп максаты - кешеләрнең гомерен һәм сәламәтлеген саклау өчен шартлар тудыру. Гадәттән тыш хәлләр килеп чыкканнан соң, бу, оештыру ягыннан иң катлаулы чор.

Зыян күргән халыкны вакытлыча урнаштыру пункты гадәттән тыш хәл ихтималы булган яисә гадәттән тыш хәлләр зонасыннан чыгарылган халыкны кабул итү, вакытлыча урнаштыру, исәпкә алу һәм халыкны беренче чиратта тормыш белән тәэмин итү өчен билгеләнгән.

Татарстан Республикасы Алабуга муниципаль районы территориясендә гадәттән тыш хәл килеп туган очракта эвакуацияләнә торган халыкны вакытлыча урнаштыру пункты эшчәнлегенә Россия Федерациясе, Татарстан Республикасы, Алабуга муниципаль районының норматив хокукый актлары һәм әлеге Нигезләмә белән билгеләнә.

II. Вакытлыча урнаштыру пунктының төп бурычлары булып тора:

а) көндәлек эшчәнлек режимында:

-гадәттән тыш хәлләр (гадәттән тыш хәл ихтималы булган) зоналарыннан чыгарыла торган халыкны оешкан кабул итү буенча чараларны планлаштыру һәм гамәлләргә эзерлек;

- кирәкле документлар эшләү;
 - биналарны, инвентарьны, элементә чараларын вакытында эзерләү һ. б.;
 - зыян күргән халыкны кабул итү, исәпкә алу һәм урнаштыру буенча вакытлыча урнаштыру пункты администрациясен өйрәтү;
 - өйрәнүләр һәм тренировкалар барышында халыкны вакытлыча урнаштыру администрациясенә хәбәр итү, жыю һәм функцияләштерү мәсьәләләрен гамәли эшләү;
 - Алабуга муниципаль районы буенча Татарстан Республикасы ГТХМ, КЧС ПБ, Татарстан Республикасы муниципаль районының эвакуация комиссиясе үткәргән өйрәнүләрдә, тренировкаларда һәм тикшерүләрдә катнашу.
- б) гадәттән тыш хәл режимында:
- вакытлыча урнаштыру пункты тулы жәелдерү, халыкны кабул итүгә һәм урнаштыруга эзерлек;
 - килүче халыкны исәпкә алуны оештыру һәм аны урнаштыру;
 - район эвакуация кабул итү комиссиясе (алга таба - РЭК), Татарстан Республикасы Гадәттән тыш хәлләр министрлыгының Алабуга муниципаль районы буенча бүлеге, муниципаль районның ПБ һәм Татарстан Республикасының коткару хезмәтләре белән элементә урнаштыру;
 - халыкның беренче чиратта яшәшән тәмин итүне оештыру;
 - вакытлыча урнаштыру пунктына килүче кешеләр өчен шартлар турында мәгълүмат;
 - Алабуга муниципаль районының эвакуация кабул итү комиссиясенә халыкны кабул итү һәм урнаштыру барышы турында докладлар, донесениеләр тапшыру;
 - эвакуацияләнгән халыкны озак яшәү пунктларына озатуга эзерләү.

III. Вакытлыча урнаштыру пункты администрациясе составы.

Вакытлыча урнаштыру пункты администрациясе штаты гадәттән тыш хәлләрдә кабул ителгән халык санына бәйле һәм эвакуацияләнгән торган халыкны оешкан рәвештә кабул итү һәм урнаштыру, шулай ук аны барлык кирәкле әйберләр белән тәмин итү өчен планлаштыру өчен билгеләнә.

Вакытлыча урнаштыру администрациясе штаты вакытлыча урнаштыру пункты төзелә торган учреждение житәкчесенә боерыгы белән билгеләнә. (ВУП администрациясе штаты санын учреждение житәкчесе билгели).

Вакытлыча урнаштыру пункты администрациясе штатына керүче барлык затлар гражданнар оборонасының эвакуация органнын эзерләү программасы күләмендә теоретик эзерлек һәм практик күнекмә узарга тиеш.

Вакытлыча урнаштыру пункты администрациясе штатына түбәндәгеләр керә:

- ВУП башлыгы - 1 кеше;
- ВУП башлыгы урынбасары - 1 кеше;
- очрашу, кабул итү, теркәү һәм урнаштыру төркеме - 4 кеше;
- сүздә һәм тукландыру - 1 кеше;
- жәмәгать тәртибен саклау төркеме - 4 кеше;
- комплектлау, озату һәм озату төркеме - 2 кеше;
- белешмә өстәле - 1 кеше;
- медпункт - 1 табиб; 2 - шәфкать туташы;

психологик тээмин итү кабинеты -1 психолог;
ана һәм бала бүлмәсе - 2 кеше;

Вақытлыча урнаштыру пунктының шәхси составы үзенең функциональ бурычларын нык белергә һәм аларны намус белән башкарырга тиеш.

Вақытлыча урнаштыру пунктының оештыру структурасы әлеге Нигезләмәнең 1 нче кушымтасында бирелгән.

IV. Вақытлыча урнаштыру пунктының эшен оештыру

Зыян күрүче халыкны вақытлыча урнашу пункты жәелдерелгән оешманың житәкчесе документлар эшләүне, пункт эше өчен кирәкле матди-техник тээмин ителешне оештыра, ВУП администрациясенә гамәли укутуны оештыра һәм пунктәзерлеге өчен шәхси жаваплылык тота.

Пункт эшен регламентлаучы төп документ булып әлеге Нигезләмә тора. Үз эшчәнлегендә вақытлычап урнаштыру пункты администрациясе районның гадәттән тыш хәлләр һәм янғын куркынычсызлыгын тээмин итү комиссиясенә буйсына, ә эвакуация чараларын үтәгәндә - Татарстан Республикасы Алабуга муниципаль районының эвакуация комиссиясенә һәм эвакуация чараларын үткәрүдә катнашучы оешмалар белән хезмәттәшлек итә.

Пункт эшен оештыру максатларында аның администрациясе тарафыннан түбәндәге документлар эшләнә:

- пункт оештыру турында оешма житәкчесе боерыгы;
- пункт администрациясенәң функциональ бурычлары;
- пункт администрациясенәң штат-вазыйфаи исемлеге;
- пункт администрациясе гамәлләренәң календарь планы (2 нче кушымта);
- пункт администрациясенә хәбәр итү һәм жыю схемасы (3 нче кушымта);
- эвакуацияләнә торган халыкны вақытлыча урнаштыру пунктына урнаштыру планы;
- элементә һәм пункт белән идарә итү схемасы;
- пунктка эвакуацияләнә торган халыкны теркәү журналы (4 нче кушымта);
- вақытлыча урнаштыру пунктында алынган һәм бирелгән күрсәтмәләр, хәбәрләр (донесениеләр) һәм докладлар журналы (5 нче кушымта);
- вақытлыча урнаштыру пункт эшчәнлеген тээмин итү өчен шулай ук мөһим:
- пункт элементларының урнашу һәм эвакуацияләнүчеләрнең хәрәкәт итү күрсәткечләре;
- ГО хәбәр итү сигналлары исемлеге һәм алар буенча гамәлләр тәртибе;
- электр фонарьлары;
- электр омегафоннар;
- биналарны һәм территорияне жыештыру өчен инвентарь.

Вақытлыча урнаштыру пункты администрациясенәң шәхси составы күкрәкләрендә вазыйфасы, фамилиясе, исеме һәм этисенәң исеме күрсәтелгән бирка булырга тиеш.

Эвакуацияләнә торган халыкны урнаштыру оешма бинасы биналарында, вакытлыча урнаштыру пункты ачып, аның матди-техник чараларын һәм жиһазларын файдаланып гамәлгә ашырыла.

Медицина учреждениесе тарафыннан оештырыла торган медицина пункты урнаштыру һәм жәмәгать туклануы предприятиесе жәелдерә торган туклану пункты оештыру өчен, ВУП башлыгы аерым бүлмәләргә карый.

Эвакуацияләнә торган халыкны тормыш белән тәмин итү буенча барлык мәсьәләләрне вакытлыча урнаштыру пункты башлыгы комиссия белән Алабуга муниципаль районының яңгыр куркынычсызлыгын тәмин итү һәм Алабуга муниципаль районының эвакуация комиссиясе тарафыннан хәл ителә.

ВУП эшчәнлегенә өчен табигый һәм техноген характердагы гадәттән тыш хәлләрдә эвакуация чараларын тәмин итүдә катнашучы предприятиеләрен, учреждениеләрен, оешмаларның көчләрен һәм чараларын бүленә.

Күрсәтелгән көчләр һәм акчалар табигый һәм техноген характердагы гадәттән тыш хәлләрдә эвакуация чараларын тәмин итүдә катнашучы тиешле предприятиеләр, учреждениеләр, оешмалар планнары (исәпләүләре) нигезендә бүлүп бирелә.

V. Вакытлыча урнаштыру пунктының вазыйфалары затларының вазыйфалары

1. Вакытлыча урнаштыру пункты башлыгының бурычлары.

Вакытлыча урнаштыру пункты башлыгы эвакуация комиссиясенә буйсына. Ул вакытлыча урнаштыру пунктының барлык шәхси составы башлыгы булып тора, эвакуацияләнгән халыкны оештыру, эзерләү һәм кабул итү өчен шәхси жаваплылык тота.

Вакытлыча урнаштыру пункты башлыгы түбәндәгеләргә үтәргә тиеш: эвакуацияләнә торган халыкны кабул итү һәм урнаштыру буенча үзен белемнәрен камилләштерергә: эвакуацияләнә торган халыкның санын белергә;

вакытлыча урнаштыру пункты администрациясе штатының комплектлылыгын тикшереп торырга;

вакытлыча урнаштыру пункты эгъзаларын укытуны һәм инструктажны оештырырга;

вакытлыча урнаштыру пункты эгъзаларына хәбәр итү тәртибен эзерләргә һәм житкерергә;

Вакытлыча урнаштыру пункты эгъзалары арасында вазыйфаларны бүлүргә, аларның күнегүләрен оештырырга һәм аларны гадәттән тыш хәл игълан ителгәндә үз бурычларын үтәүгә эзерләргә;

эвакуация комиссиясе белән элемтәдә торырга.

2. Вакытлыча урнаштыру пункты башлыгы урынбасарының бурычлары. Вакытлыча урнаштыру пункты башлыгы урынбасары вакытлыча урнаштыру пункты башлыгына буйсына, ә ул булмаганда вакытлыча урнаштыру пункты начальнигы вазыйфаларын башкара. Вакытлыча урнаштыру пункты башлыгына эвакуацияләнә торган халыкны кабул итүне эзерләүдә һәм гамәли үткәрүдә ярдәм күрсәтә.

Ул түбөндөгөлөргө бурычлы:

эвакуацияләнә торган халыкны кабул итүне һәм урнаштыруны оештыру буенча житәкче документларны белергә;

эвакуация чаралары башлангач вакытлыча урнаштыру пункты эгъзаларына хәбәр итүне һәм жыюны оештырырга; билгеләнгән вакытта эвакуацияләнә торган халыкны кабул итүгә һәм урнаштыруга эзер шәхси составны, бина, элементә һәм вакытлыча урнаштыру пунктының жиһазларны китерергә;

вакытлыча урнаштыру пункты өчен транспорт бүлөп бирә торган оешмалар белән элементә торырга; эвакуацияләнә торган халыкны кабул итү барышы турында белешмәләр бирергә.

2. Вакытлыча урнаштыру пунктының очрашу, кабул итү, теркәү һәм урнаштыру төркеме башлыгының бурычлары.

Очрашу, кабул итү, теркәү һәм урнаштыру төркеме башлыгы вакытлыча урнаштыру пункты башлыгына һәм урынбасарына буйсына.

Алар түбөндөгөлөргө бурычлы:

килгән эвакуацияләнә торган халыкны исәпкә алу һәм урнаштыру буенча кирәкле документация эшләргә;

барлык хәл-торыш, үзгәрешләр турында эвакуацияләнүчеләргә вакытында мәгълүмат житкерергә;

төркем хезмәткәрләре арасында вазыйфаларны бүлү;

озак яшәү пунктларына озатканда эвакуацияләнә торган халык исемлекләрен башлыкларга һәм өлкән колонналарга төзергә;

килөп житкән эвакуацияләнә торган халыкны кабул итү һәм урнаштыру барышы турында вакытлыча урнаштыру пункты башлыгына хәбәр итәргә.

3. Вакытлыча урнаштыру пунктының жәмәгать тәртибен саклау төркеме башлыгы бурычлары.

Пункт жәмәгать тәртибен саклау төркеме башлыгы - вакытлыча урнаштыру пунктында тәртип саклауны оештыра һәм вакытлыча урнаштыру пункты территориясендә гражданның иминлеген тәэмин итә.

5. Вакытлыча урнаштыру өчен медицина пункты башлыгы бурычлары. Медицина пункты башлыгы - авыру кешеләргә беренче медицина ярдәмә күрсәтүне оештыра һәм вакытлыча урнаштыру пунктында санитар торышны күзәтеп тора.

6. Вакытлыча урнаштыру пунктының әнисе һәм бала бүлмәсе башлыгының бурычлары.

Ана һәм бала бүлмәсе башлыгы - йөкле хатын-кызларны һәм кечкенә балалы хатын-кызларны алар күчереп утыртуга ордер алганнан соң кабул итүне, теркәүне һәм махсус транспортта жиберүне оештыра.

7. Вакытлыча урнаштыру пунктының белешмә өстәле башлыгының бурычлары. Белешмәләр өстәле башлыгы - халыкка туклану пунктларының, медицина учреждениеләренең, элементә һәм сберкассаларның урнашуы турында, көнкүреш учреждениеләренең эш тәртибе һәм аларның урнашу урыны турында белешмәләр бирүне оештыра.

Алабуга муниципаль району
территориясендә табиғый һәм
техноген характердагы гадәттән тыш
хәлләр килеп чыкканда халыкны
вакытлыча урнаштыру пункты
турында Нигезләмәсенә
1 нче кушымта

Вакытлыча урнаштыру пункты
администрациясе структурасы



Алабуга муниципаль районы
территориясендә табиғый һәм
техноген характердагы гадәттән тыш
хәлләр килеп чыкканда халыкны
вакытлыча урнаштыру пункты
турында Нигезләмәсенә
2 нче кушымта

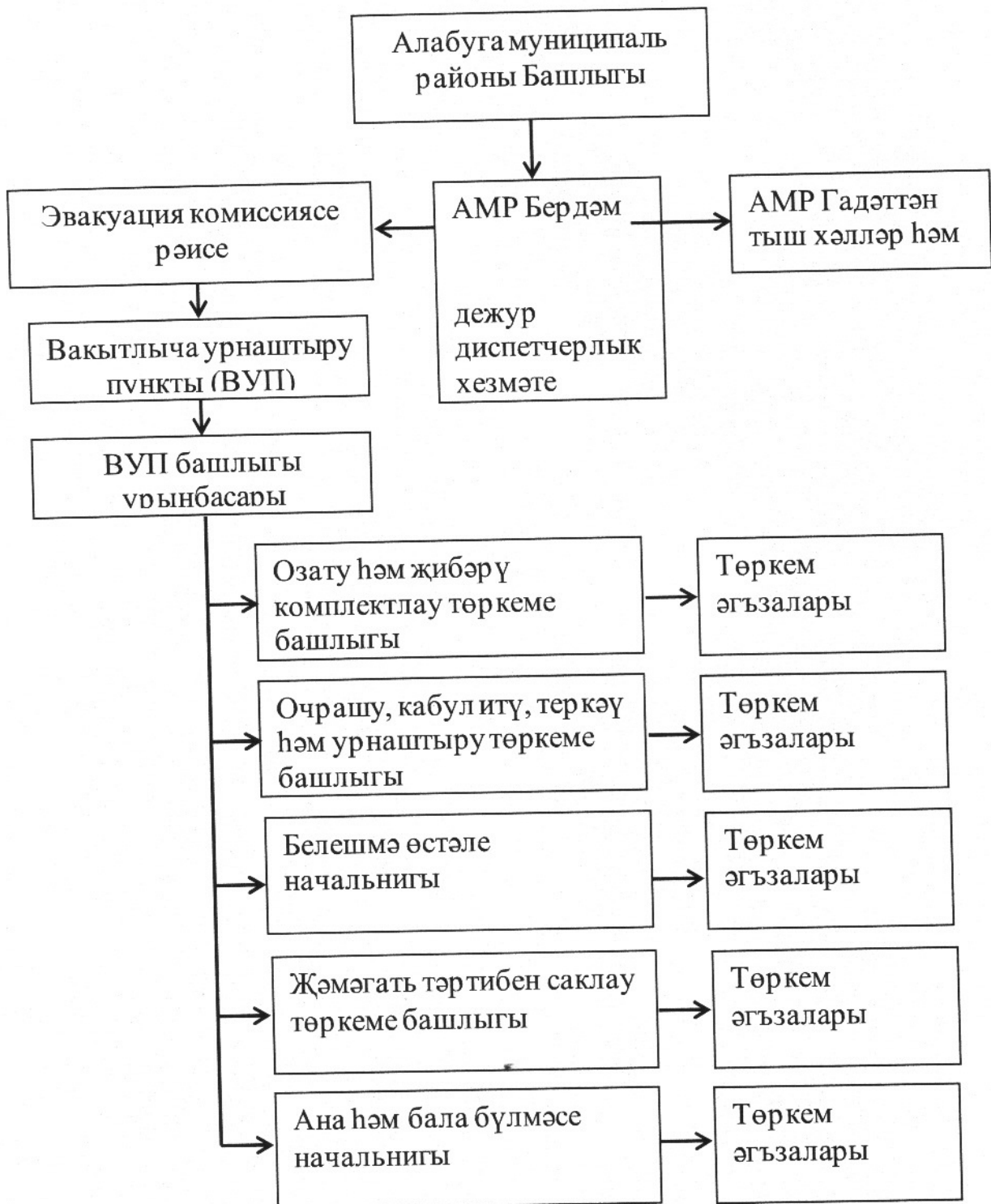
Вакытлыча урнаштыру пункты администрациясе
гамәлләренә календарь планы

№ т.н.	Үткәрелә торган чаралар	Жаваплы кешеләр	Үтәү вакыты, мин., сәгать.						Башкаручылар
			10	20	40	1	2	3	
Хәбәр (күрсәтмә) алу өчен сигнал алганда									
1.	ВУП администрациясенә хәбәр итү һәм жыю	Вакытлыча урнаштыру пункты (ВУП) башлыгы	→						
2.	ВУП составын һәм функциональ бурычларны аныклау	ВУП башлыгы урынбасары	→						
3.	Гадәттән тыш хәлләр һәм янгын куркынычсызлыгын тәмин итү комиссиясе белән элемтә урнаштыру	ВУП башлыгы урынбасары	→						Районара электр элементәсе узлы
4.	Эш урыннары ВУП төркемнәре белән дәрес	төркем башлыклары	→						
5.	Хезмәтне саклауны оештыру	Табиғатне саклау жәмгыяте төркеме башлыгы	→						
6.	Төркем башлыкларының эшкә эзерлек турындагы докладлары	төркем житәкчесе	→						
7.	Гадәттән тыш хәлләр һәм янгын куркынычсызлыгын тәмин итү комиссиясе зыян күргән халыкны кабул итүгә эзерлек турында чыгыш	Вакытлыча урнаштыру пункты (ВУП) башлыгы	→						
Халыкны кабул итү өчен күрсәтмә алу турында									

1.	ВУП администрациясе жыелышын игълан итү, бурычлар кую	Вақытлыча урнаштыру пункты (ВУП) башлыгы	→						
2.	Гадэттэн тыш хэлләр һәм янгын куркынычсызлыгын тээмин итү комиссиясе, ЭК эшче төркемнәре белән элемтә урнаштыру	ВУП башлыгы урынбасары	→						Районара электр элемтәсе узелы
3.	Медицина учреждениеләре хезмәткәрләрен каршылау һәм урнаштыру	ВУП башлыгы урынбасары	→						
4.	Хәрәкәтне көйләүчеләр кую	Эчке эшләр бүлеге	→						Юл хәрәкәте иминлеге дәүләт инспекциясе
5.	ВУП эчендә хезмәтне саклауны оештыру	Табигатьне саклау жәмгыяте төркеме башлыгы	→						
6.	Зыян күргән халыкны кабул итү, исәпкә алу һәм ял итү бүлмәләренә урнаштыру	төркем башлыклары	→						
7.	Мед. хезмәт күрсәтүне оештыру	медпункт башлыгы	→						АУРХ
8.	Зыян күргән халыкның туклануын оештыру	сәүдә һәм туклану хезмәте башлыгы	→						Сәүдә һәм туклану предприятиеләре

Алабуга муниципаль районы территориясендә табигий һәм техноген характердагы гадәттән тыш хәлләр килеп чыкканда халыкны вакытлыча урнаштыру пункты турында Нигезләмәсенә 3 нче кушымта

Вакытлыча урнаштыру пункты администрациясенә хәбәр итү һәм жыю схемасы



Алабуга муниципаль районы
территориясендә табиғый һәм
техноген характердагы гадәттән тыш
хәлләр килеп чыкканда халыкны
вакытлыча урнаштыру пункты
турында Нигезләмәсенә
4 нче кушымта

Зыян күрүчене вакытлыча урнаштыру
пунктында теркәү журналы

№ т/б	Фамилиясе, исеме, атасының исеме	Яше	Йорт адресы	Эш урыны	Вакыт		Искәрмә
					Килү	Вакыйгалар	
1.							
2.							
3.							
	БАРЛЫҒЫ:						

Алабуга муниципаль району
территориясендә табиғый һәм
техноген характердагы гадәттән тыш
хәлләр килеп чыкканда халыкны
вакытлыча урнаштыру пункты
турында Нигезләмәсенә
5 нче кушымта

Кабул ителгән һәм бирелгән боерыкларның, күрсәтмәләренң ЖУРНАЛЫ

Мәгълүмат алу (тапшыру) датасы һәм вакыты	Боерык кемнән килгән	Кыскача эчтәлегә	Кемгә житкерелгән (Ф.И.А.и.) объект, № телефон)	Кабул иткән (тапшырган) фамилиясе һәм язмасы)	Искәрмә
1	2	3	4	5	6

Искәрмә: журнал вакытлыча урнаштыру пункты администрациясенң дежур өстәле алып бара.

Алабуга муниципаль районы
 Башкарма комитетының
 № 826 02.09 2020 ел
 карарына 2 нче кушымта

Табиғый һәм техноген характердагы гадәттән тыш хәлләр килеп чыкканда
 эвакуацияләнә торган Алабуга муниципаль районы халкын вакытлыча урнаштыру
 пунктлары исемлеге

№ т.н.	ВУП жәелдерелә торган учреждениеләр, оешмалар исеме	Адресы	Утырту/ койка- урыннар саны	Искәрмә
1	2	3	4	5
1	«Яшъ төзүче» БСЛ	Алабуга шәһәре Танай урманы, 15	150	Ташу Химик яктан куркыныч объект
2	«Космос» ССК	Алабуга шәһәре Танай урманы, «Түбән Кама» 7 км	200	Ташу Стужа Химик яктан куркыныч объект
3	«Шишкин» кунакханәсе	Алабуга шәһәре, Говоров ур., 4	50	Стужа Буран Янгын
4	МББУ «Поспелово урта мәктәбе»	Поспелово авылы, Яр буе ур., 16	150	Янгыннар
5	МББУ «Танай урта гомуми белем бирү мәктәбе»	Танай авылы, Жиңүнең 40 еллыгы ур., 16	150	Ташу
6	МББУ «Яковлево урта гомуми белем бирү мәктәбе»	Яковлево авылы, Тынычлык ур., 1	50	Ташу
7	МББУ "5 нче урта мәктәп"	Алабуга шәһәре Казан ур., 91	500	Янгыннар Химик яктан куркыныч объект
8	МББУ «2 нче урта мәктәп»	Алабуга шәһәре, Говоров ур., 3	500	Янгыннар Химик яктан куркыныч объект
9	«Алабуга мәдәният һәм сәнгать көллияте» ДАҺБУ торагы	Алабуга шәһәре, Яр буе ур., 7	500	Янгыннар Стужа Химик яктан куркыныч объект
10	"К(и)ФУ" ЮҺБ ФДБМУнең Алабуга филиалы тулай торак	Алабуга шәһәре Казан ур., 102	500	Янгыннар Стужа Химик яктан куркыныч объект

Алабуга муниципаль районы

Башкарма комитетының

№ 826 22.09. 2020 ел

карарына 3 нче кушымта

Алабуга муниципаль районы территориясендә табиғый һәм техноген характердагы гадәттән тыш хәлләр килеп туганда һәм барлыкка килгәндә эвакуацияләнә торган матди һәм мәдәни кыйммәтләрне вакытлыча саклау пунктлары исемлеге

№ т.н.	ВУП жәелдерелә торган учреждениеләр, оешмалар исеме	Адресы	Бүлмәләр мәйданы, кв. м	Билгеләү ВУП	Искәр мә
Склад бүлмәләре					
1	«Яшь төзүче» БСЛ	Алабуга шәһәре Танай урманы	1600	Ташу һәм янғын вакытында халык эйберләре өчен	
2	«Космос» ССК	Алабуга шәһәре «Түбән Кама» НП	1800	Ташу һәм янғын вакытында халык эйберләре өчен	
3	«Алабуга мәдәният һәм сәнгать көллияте» ДАҺБУ торагы	Алабуга шәһәре «Төзекләндерү һәм яшелләндерү идарәсе» МУП	2500	Янғыннарда торак пунктның матди һәм мәдәни кыйммәтләре өчен	
4	"К(и)ФУ" ЮҺБ ФДБМУнең Алабуга филиалы тулай торак	Алабуга шәһәре «Төзекләндерү һәм яшелләндерү идарәсе» МУП	2500	Янғыннарда торак пунктның матди һәм мәдәни кыйммәтләре өчен	
Фермалар					
5	МББУ «Поспелово урта мәктәбе»	Поспелово авылы	3500	Химик яктан куркыныч объект, язгы ташу вакытында, янғыннарда, терлекләр өчен	
6	МББУ «Танай урта гомуми белем бирү мәктәбе»	Танай авылы	4000	Химик яктан куркыныч объект, язгы ташу вакытында, янғыннарда, терлекләр өчен	