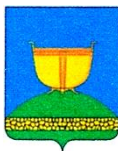


**ИСПОЛНИТЕЛЬНЫЙ КОМИТЕТ  
СЕЛО-АЛАТСКОГО  
СЕЛЬСКОГО ПОСЕЛЕНИЯ  
ВЫСОКОГОРСКОГО  
МУНИЦИПАЛЬНОГО РАЙОНА  
РЕСПУБЛИКИ ТАТАРСТАН**

422721, Республика Татарстан, Высокогорский район,  
с. Алат, ул. Первомайская, 32



**ТАТАРСТАН РЕСПУБЛИКАСЫ  
БИЕКТАУ  
МУНИЦИПАЛЬ РАЙОНЫ  
АЛАТ  
АВЫЛ ЖИРЛЕГЕ  
БАШКАРМА КОМИТЕТЫ**

422721, Татарстан Республикасы Биектау районы,  
Алат авылы, Беренче май урамы, 32

тел./факс 8(84365) 63-2-25, e-mail: Salat.Vsg@tatar.ru

**ПОСТАНОВЛЕНИЕ**  
**25 ноября 2019 года**

**КАРАР**  
**№ 23**

**Татарстан Республикасы Министрлар Кабинетының "Татарстан Республикасы Биектау муниципаль районы Алат авыл жирлеге территориясендә транспорт инфраструктурасын комплекслы үстерү программасын раслау турында"**

«Россия Федерациясендә жирле үзидарә оештыруның гомуми принциплары турында» 2003 елның 6 октябрдәге 131-ФЗ номерлы Федераль закон, Россия Федерациясе Хөкүмәтенә 25.12.2015 елдагы 1440 номерлы " жирлекләренә, шәһәр округларының транспорт инфраструктурасы системаларын комплекслы үстерү программаларына, Алат авыл жирлеге Уставы нигезендә, Татарстан Республикасы Биектау муниципаль районы Алат авыл жирлеге башкарма комитеты **КАРАР** БИРӘ:

1. Татарстан Республикасы Министрлар Кабинетының "Татарстан Республикасы Биектау муниципаль районы Алат авыл жирлеге территориясендә транспорт инфраструктурасын комплекслы үстерү программасын раслау турында" 2008 ел, 31 декабрь, 926 нчы карары
2. Әлеге карарны авыл жирлегенә мәгълүмат стендларында, Биектау муниципаль районының рәсми сайтында урнаштыру юлы белән халыкка игълан итәргә кирәк <http://vysokaya-gora.tatarstan.ru/> Фәрит Мөхәммәтшин "Бердәм Россия" Бөтенроссия сәяси партиясенә Татарстан төбәк бүлеге сәяси советы утырышын уздырды <http://pravo.tatarstan.ru/>
3. Әлеге карар рәсми басылып чыкканнан соң үз көченә керә.
4. Әлеге карарның үтәлешен контрольдә тотам.

Совет Рәисе,  
Авыл жирлеге башлыгы

Р.Р.Хаиров

Кушымта  
Расланган  
Совет Карары Белән Алат Авылы  
авыл жирлеге башлыгы  
Биектау муниципаль районы  
2019 елның 25 ноябре, 23

## **ТАТАРСТАН РЕСПУБЛИКАСЫ БИЕКТАУ МУНИЦИПАЛЬ РАЙОНЫ АЛАТ АВЫЛ ЖИРЛЕГЕ ТЕРРИТОРИЯСЕНДӘ ТРАНСПОРТ ИНФРАСТРУКТУРАСЫН КОМПЛЕКСЛЫ ҮСТЕРҮ ПРОГРАММАСЫ**

### **ТОТУ**

#### **БИЕКТАУ МУНИЦИПАЛЬ РАЙОНЫ АЛАТ АВЫЛ ЖИРЛЕГЕНЕҢ ТРАНСПОРТ ИНФРАСТРУКТУРАСЫН КОМПЛЕКСЛЫ ҮСТЕРҮ ПРОГРАММАСЫ ПАСПОРТЫ ТАТАРСТАН РЕСПУБЛИКАСЫ ПРЕЗИДЕНТЫ**

#### **"Алат авылы" АЖ транспорт инфраструктурасының хәзерге торышы характеристикасы**

1.1 Россия Федерациясенен пространство оешмасы структурасында Татарстан Республикасының торышын анализлау, Татарстан Республикасының пространство оешмасы структурасында Биектау муниципаль районының торышын анализлау, Татарстан Республикасының пространство оешмасы структурасында авыл-Алат авыл жирлегенең торышын анализлау

1.1.1 Россия Федерациясе пространство оешмасы структурасында Татарстан Республикасы торышын анализлау

1.1.2 Татарстан Республикасы пространство оешмасы структурасында Биектау муниципаль районының торышын анализлау

1.1.3 Татарстан Республикасы Биектау муниципаль районы Биектау авыл жирлегенең Татарстан Республикасы пространство оешмасы структурасында торышын анализлау

1.2 Биектау районы Алат авыл жирлегенең социаль-иқтисади характеристикасы, авыл жирлеге территориясендә шәһәр төзелеше эшчәнлеге характеристикасы, транспорт өлкәсендәге эшчәнлекне дә кертеп, транспортка ихтыяжны бәяләү

1.3 транспорт төрләре буенча транспорт инфраструктурасы эшчәнлеге характеристикасы һәм эш күрсәткечләре

1.4 авыл жирлегенең юл челтәренең характеристикасы, юл хәрәкәте параметрлары (тизлек, тыгызлык, транспорт чаралары агымының составы һәм интенсивлығы)

1.5 транспорт чаралары паркы составын һәм автомобильләренң дәрәжәсен анализлау, парковкалар (парковка урыннары) белән тәэмин итү

1.6 гомуми файдаланудагы транспорт чаралары эшенең характеристикасы, пассажирлар агымын анализлауны да кертеп

1.7 жәяүлеләр һәм велосипедта йөрү шартларының характеристикасы

1.8 йөк транспорт чаралары хәрәкәте характеристикасы, коммуналь һәм юл хезмәтләре транспорт чараларының эшен бәяләү, транспорт чаралары өчен инфраструктура торышы

1.9 юл хәрәкәте иминлеге дәрәжәсен анализлау

1.10 транспорт инфраструктурасының әйләнә-тирә мохиткә, халыкның куркынычсызлыгына һәм сәламәтлегенә тискәре йогынты дәрәжәсен бәяләү

1.11 Татарстан Республикасы Биектау районы Алат авыл жирлегенә транспорт инфраструктурасын үстерү һәм урнаштыру шартлары һәм перспективалары характеристикасы

1.12 авыл-Алат авыл жирлегенә транспорт инфраструктурасын үстерү һәм функцияләү өчен кирәкле норматив-хокукый базаны бәяләү

1.13 транспорт инфраструктурасын финанслауны бәяләү

**II БҮЛЕК. "Алат авылы" АЖ территориясендә транспорт ихтыяжы, халыкның йөреше һәм йөк ташу күләме һәм характеры үзгәрү**

2.1 социаль-иқтисадый үсеш фаразы

2.2 Биектау районының транспорт инфраструктурасы үсеше фаразы

2.3 урам-юл челтәрен үстерү фаразы

2.4 автомобильләштерү дәрәжәсен, юл үсеше параметрларын, парковка пространствосына ихтыяжны фаразлау

2.5 юл хәрәкәте иминлеге күрсәткечләрен фаразлау 2.6 транспорт инфраструктурасының әйләнә-тирә мохиткә һәм халыкның сәламәтлегенә тискәре йогынтысын фаразлау

**III БҮЛЕК БАШЛЫГЫ. Транспорт инфраструктурасын үстерүнең принципаль вариантлары һәм аларны транспорт инфраструктурасын үстерүнең максатчан күрсәткечләре (индикаторлары) буенча зур бәяләү, алга таба тормышка ашыруга тәкъдим ителә торган вариантны сайлап алу**

3.1 программаны тормышка ашыру чорында транспорт инфраструктурасының хәзерге торышын яки транспорт инфраструктурасының торышын характерлый торган күрсәткечләр

3.2 транспорт инфраструктурасы үсешенәң принципаль вариантларын эреләндерү һәм тормышка ашыруга тәкъдим ителә торган вариантны сайлау

**IV БҮЛЕК БАШЛЫГЫ Транспорт инфраструктурасы объектларын проектлау, төзү, реконструкцияләү буенча чараларны (инвестицион проектларны) финанслау күләмнәрен һәм чыганақларын бәяләү**

4.1 транспорт төрләре буенча транспорт инфраструктурасын үстерү

4.2 гомуми файдаланудагы автомобиль пассажир транспортын үстерү, транспорт-күчеп утыру төеннәрен булдыру буенча чаралар

4.3 жиңел автомобиль транспорты өчен инфраструктураны үстерү, бердәм парковка пространствосын үстерүне дә кертеп

4.4 жәяүлеләр һәм велосипед хәрәкәте инфраструктурасын үстерү

4.5 йөк транспорты, транспорт чаралары, коммуналь һәм юл хезмәтләре өчен инфраструктура үсеше

4.6 Татарстан Республикасы Биектау муниципаль районы Алат авыл жирлегенә юллар челтәрен үстерү

**V. транспорт инфраструктурасы объектларын проектлау, төзү, реконструкцияләү буенча чараларны финанслау күләмнәрен һәм чыганаclarын бәяләү**

**VI БАШЛЫГЫ. Транспорт инфраструктурасын үстерү вариантын гамәлгә ашыруга тәкъдим ителә торган транспорт инфраструктурасы объектларын проектлау, төзү, реконструкцияләү буенча чараларның (инвестицион проектларның) нәтижәлелеген бәяләү**

**VII БҮЛЕК БАШЛЫГЫ. Институцион үзгәрешләр, транспорт инфраструктурасы объектларын проектлау, төзү, реконструкцияләү өлкәсендә эшчәнлекне хокукый һәм мәгълүмати тәэмин итүне камилләштерү буенча тәкъдимнәр.**

**ПРОГРАММА ПАСПОРТЫ  
ТАТАРСТАН РЕСПУБЛИКАСЫ БИЕКТАУ МУНИЦИПАЛЬ РАЙОНЫ  
АЛАТ АВЫЛ ЖИРЛЕГЕНЕҢ ТРАНСПОРТ ИНФРАСТРУКТУРАСЫН  
КОМПЛЕКСЛЫ ҮСТЕРҮ**

Программаның Исеме	Транспортны комплекслы үстерү программасы Алат авыл жирлегенең инфраструктурасы Татарстан Республикасы Биектау муниципаль районының 2019-2028 елларга исәпләнгән (алга таба - Программа)
Нигез эшләү өчен программа	- "Россия Федерациясе Шәһәр төзелеше кодексын гамәлгә кертү турында"29.12.2004 ел, № 191-ФЗ Федераль закон ; - "Россия Федерациясендә жирле үзидарә оештыруның гомуми принциплары турында"06.10.2003 ел, № 131-ФЗ Федераль закон ; - "Транспорт куркынычсызлыгы турында"09.02.2007 елдагы 16-ФЗ номерлы Федераль закон ; - Россия Федерациясе Хөкүмәтенең "жирлекләрен, шәһәр округларының транспорт инфраструктурасын комплекслы үстерү программаларына карата таләпләрне раслау турында"2015 елның 25 декабрдәге 1440 номерлы карары ; - "Жирлекләрен, шәһәр округларының транспорт инфраструктурасын комплекслы үстерү программаларына карата таләпләрне раслау турында" 25.12.2015 ел, № 1440 РФ Хөкүмәте карары .

Заказчик Программы	Татарстан Республикасы Биектау муниципаль районы Алат авыл жирлеге башкарма комитеты, Биектау районы, Алат авылы, Беренче Май ур., 32
Программаны Эшлөүче	Татарстан Республикасы Биектау муниципаль районы Алат авыл жирлеге башкарма комитеты, Биектау районы, Алат авылы, Беренче Май ур., 32
Программаның Максатлары	Алат авыл жирлегенен заманча һәм нәтижәле транспорт инфраструктурасын үстерү, хәрәкәт иминлеге дәрәжәсен күтәрү, муниципаль берәмлек халкы өчен транспорт комплексы хезмәтләренен һәркем өчен мөмкин булуын һәм сыйфатын арттыру
Программаның Бурычлары	<p>1) жирлек территориясендә халыкка, шулай ук юридик затларга һәм шәхси эшмәкәрләргә транспорт хезмәте күрсәтүнен куркынычсызлыгы, сыйфаты һәм нәтижәлелеге; ;</p> <p>2) жирлекнең шәһәр төзелеше проектлаштыру нормативларына туры китереп халык һәм икътисадый эшчәнлек субъектлары өчен транспорт инфраструктурасы объектларының үтемлелеге;</p> <p>3) жирлек территориясендә пассажирлар һәм йөк ташуда - икътисадый эшчәнлек субъектларының халык ихтыяжлары нигезендә транспорт инфраструктурасын үстерү;</p> <p>4) жирлек территориясендә шәһәр төзелеше эшчәнлеге белән балансланган транспорт инфраструктурасын үстерү; ;</p> <p>5) транспорт белән идарә итү өчен шартлар;</p> <p>6) хужалык эшчәнлегенен икътисадый нәтижәләренә карата юл хәрәкәтендә катнашучыларның тормыш куркынычсызлыгын һәм сәламәтлеген тәмин итү өчен өстенлекле шартлар тудыру;;</p> <p>7) башка транспорт чараларына карата гомуми файдаланудагы транспорт чаралары хәрәкәтенен өстенлекле шартларын булдыру;</p> <p>8) халыкның жәяүлеләр һәм велосипедта йөрүе өчен шартлар;</p> <p>9) гамәлдәге эшчәнлек нәтижәлелеге транспорт инфраструктурасы</p>
Максатчан күрсәткечләр (Индикаторлары)	- жирле әһәмияттәге гомуми файдаланудагы каты өслекле юллар озынлыгы (км);

программасы	<p>- ГОСТ һәм СНИП таләпләренә туры килә торган тротуарлар озынлыгы;</p> <p>- авыл җирлегенә юл челтәре озынлыгының норматив таләпләргә туры килә торган өлеше (%); ;</p> <p>- теркәлгән юл-транспорт һәлакәтләре саны;</p> <p>- яңа жиһазландырылган машина-урывнар саны.</p>	
<p>Транспорт инфраструктурасы объектларын (чаралар төркемнәрен, ярдәмче программаларны, инвестицион проектларны)проектлау, төзү, реконструкцияләү буенча планлаштырылган чараларны (инвестицион проектларны) эреләндереп тасвирлау</p>	<p>Әлеге программада тасвирланган чаралар транспорт чараларынан, җәяүлеләрдән файдаланучыларның уңайлылығын һәм куркынычсызлығын арттыруга һәм җирлекнең социаль-икътисади хәлен яхшыртуга юнәлдерелгән</p>	
<p>Программаны тормышка ашыру вакыты һәм этаплары</p>	<p>Программа 2018 елдан башлап 10 ел дәвамында 2 этапта гамәлгә ашырыла:</p> <p>I этап: 2019 елдан 2023 елга кадәр.</p> <p>II этап: 2024 елдан 2028 елга кадәр.</p>	
<p>Программаның төп чаралары</p>	<ol style="list-style-type: none"> <li>1. Җирлекнең транспорт инфраструктурасы торышын яхшыртуга юнәлдерелгән эшләр башкару .</li> <li>2. Юл хәрәкәте иминлеген арттыруга юнәлдерелгән эшләр башкару.</li> <li>3. Транспорт инфраструктурасы объектларын реконструкцияләү буенча чаралар.</li> <li>4. Транспорт инфраструктурасы объектларын төзү буенча чаралар.</li> </ol>	
<p>Программаны финанслау күләмнәре һәм чыганаclarы</p>	Сроки, период	Программаны гамәлгә ашыру өчен кирәкле финанслау-мең сум.
	2019 год	150
	2020 год	150
	2021 год	150
	2022 год	150
	2023 год	150

2024-2028года		750		
Источники финансирования, тыс. руб.				
Период	Местный бюджет	Региональный бюджет	ВБС	Всего
2019-2023 гг.	750	1250	1250	3250
2024-2028 гг.	750	1250	1250	3250
Всего	1500	2500	2500	6 500

## **ГЛАВА I. Алат авыл жирлегенең транспорт инфраструктурасы торышы характеристикасы Биектау муниципаль районы**

1.1 Россия Федерациясенең пространство оешмасы структурасында Татарстан Республикасының торышын анализлау, Татарстан Республикасының пространство оешмасы структурасында Биектау муниципаль районының торышын анализлау, Татарстан Республикасының пространство оешмасы структурасында авыл-Алат авыл жирлегенең торышын анализлау

1.1.1 Россия Федерациясе пространство оешмасы структурасында Татарстан Республикасы хәлен анализлау.

Татарстан Республикасы Россия Федерациясе субъекты булып тора һәм Идел буе федераль округы составына керә, шулай ук Идел буе икътисадый районының бер өлеше булып тора. Республиканың административ һәм мәдәни үзәге-Казан шәһәре. Татарстан Көнчыгыш-Европа тигезлегенең көнчыгышында, ике зур елга - Идел һәм Кама кушылган урында урнашкан, Казан Мәскәүдән 797 км көнчыгышка таба урнашкан. Татарстан Республикасы 1920 елда барлыкка килә. Майданы 6783,7 мең га тәшкит итә, территориянең максималь озынлыгы - 290 км төньяктан көньякка һәм 460 км көнбатыштан көнчыгышка таба. Чит ил дәүләтләре белән чикләр юк. Көнъякта Татарстан Республикасы Самара, Ульяновск һәм Оренбург өлкәләре, төньякта - Киров өлкәсе һәм Удмуртия Республикасы белән, төньяк-көнбатышта - Марий-эл Республикасы, көнчыгышта - Башкортстан Республикасы, көнбатышта - Чуваш Республикасы белән чиктәш.

Республика территориясендә 43 муниципаль район, 2 шәһәр округы, 39 шәһәр һәм 872 авыл жирлеге урнашкан.

Татарстан территориясе елга үзәннәре күп булган биек баскычлы тигезлектән гыйбарәт. Идел һәм Кама тигезлегенең киң үзәннәре өч өлешкә бүленгән: Идел алды, Кама алды һәм Кама арьягы. Идел алды алды 276 метр биеклектәге Идел буе калкулыгының төньяк-көнчыгыш өлешен били. Көнчыгыш Камага төньяктан Можга һәм Сарапул калкулыкларының Көнъяк өлешләре керә, ул Иж елгасы үзәне белән бүленгән. Татарстанда иң югары (381 м га кадәр) - Көнчыгыш Кама арьягындагы Бөгелмә калкулыгы. Иң түбән рельеф (нигездә 200 м га кадәр) Көнбатыш Кама Арьягы өчен хас. Республика территориясенең 17 % тирәсе урман белән капланган, алар күбесенчә яфраклы токым агачларыннан (имән, юкә, каен,

усак) торган, ылыслы токымнар нарат һәм чыршыдан тора. Татарстан территориясендә умыртка сөягенең 433 төре, шулай ук умырткасыз хайваннарның берничә мең төре яши.

Татарстан территориясе урта киңлекләренң уртача континенталь климат төре белән характерлана, жылы жәй һәм уртача-салкын кыш. Иң жылы ай - июль, 18-20 °С территориясе буенча уртача айлык һава температурасы 18-20 ° С, иң салкыны -13 °С булган гыйнвар. Территория буенча явым-төшем чагыштырмача тигез бүленә, аларның еллык суммасы 460 – 540 мм тәшкил итә.

Туфраклар күп төрлелек белән аерылып тора - төньякта һәм көнбатышта соры урман һәм көлсу туфраклардан алып республиканың көньягында төрле кара туфрак төрләренә кадәр.

Татарстан территориясендә Идел-Кама дәүләт табигый биосфера тыюлыгы һәм "Түбән Кама" милли паркы урнашкан.

Татарстан-Россиянең икътисадый яктан иң алга киткән төбәкләренң берсе. Республика Россия Федерациясенң эре индустриаль районы үзәгендә, илнең көнчыгышын, көнбатышын, төньягын һәм көньягын тоташтыручы мөһим магистральләр киселешендә урнашкан.

Татарстан Республикасының бай табигый ресурслары, куәтле һәм диверсификацияләнгән сәнәгать, югары интеллектуаль потенциалга һәм квалификацияле эшче көчкә ия.

Татарстан Республикасы төп макроикътисадый күрсәткечләр буенча гадәттәгечә Россия Федерациясе лидер-төбәкләре арасына керә.

Татарстанның тулай төбәк продукты структурасында сәнәгать өлеше - 43,2 %, төзелеш - 9,0 %, транспорт һәм элемент - 6,5 %, авыл хужалыгы-7,5% тәшкил итә.

Республиканың сәнәгать юнәлешен нефть, газ, химия комплексы (нефть чыгару, синтетик каучук, шиннар, полиэтилен һәм нефть эшкәртү продуктларының киң спектрнын житештерү), конкурентлыкка сәләтле продукция (авыр йөк автомобильләре, вертолетлар, самолетлар һәм авиадвигательләр, компрессорлар һәм нефть - газ чыгару жиһазлары, елга һәм диңгез суднолары, коммерция һәм жиңел автомобильләр) житештерүче эре машина төзелеше предприятиеләре, шулай ук электр һәм радио приборлар төзелеше үсеш алган.

2018 ел нәтижеләре буенча Татарстанның сәнәгать житештерүе индексы 102% ка житте. Республиканың сәнәгать житештерүе күләме 2 трлн 818 млрд сум тәшкил итте.

2018 елның гыйнвар-ноябрь айларында Татарстан Республикасының сәнәгать секторында эшләүчеләрнең уртача саны 336,8 мең кеше тәшкил итте. Сәүдә өлкәсендә 148,6 мең кеше эшли.

«Тулаем төбәк продуктында сәнәгать өлеше – 44,6%, ә сәүдә-16,4%. Сәүдә тармагы республиканың тулай төбәк продуктына кертем буенча әйдәп баручыларнын берсе булып кала һәм динамик үсештәге тармакларнын берсе булып тора».



Татарстан Идел бие федераль округы төбәкләре арасында алдынгы урында тора. 2018 елның нәтижәсе буларак республиканың ваклап сату әйләнеше 2017 ел күрсәткечләренә карата 106,1% ка кадәр артты.

Узган ел республиканың сәүдә структурасы үзгәрде. Азык-төлек товарларының өлеше 47% тан 44% ка кадәр кимегән, шул ук вакытта озак куллану товарлары өлеше арткан. Ваклап сату базарларында сату күләме арта, хәзер бу күрсәткеч 7% ка житте. Шул ук вакытта республикада челтәр сәүдәсе башка төбәкләргә караганда начаррак үсеш алган.

1.1.2 Татарстан Республикасы пространство оешмасы структурасында Биектау муниципаль районының торышын анализлау.

Татарстан Республикасы Биектау муниципаль районының административ үзәге-3 мең кеше яшәгән Биектау тимер юл станциясе поселогы. Биектау станциясе район үзәге булу очраклы түгел. Тимер юл һәм «Себер тракты» шоссесын аны Казан белән бәйләп торалар, юллар район территориясен ике тигез өлешкә бүлделәр һәм Биектау аларның үзәгендә урнашкан иде.

Татарстан Республикасы Биектау муниципаль районы республиканың төньяк-көнбатыш өлешендә урнашкан һәм Казан шәһәре, Зеленодольск, Арча, Әтнә, Питрәч районнары һәм Марий-Эл Республикасы жирләре белән чиктәш. Нәкъ менә биредә Бөек Габдулла Тукай жырлаган Казан арты башлана.

Без Татарстан Республикасының 43 административ районының берсендә – Биектау районында яшибез. Биектау районы оешуның рәсми датасы булып 1935 елның 25 гыйнвары санала. Безнең район – Татарстан Республикасында халык саны һәм мәйданы буенча иң эре районнарның берсе. Аның территориясендә авыл жирлекләренә 28 советы эшли, алар 123 торак пунктны берләштерә. Биредә 43,6 мең төрле милләт кешесе: 64% татарлар, 34% руслар һәм 2% – башка милләт вәкилләре дус һәм тату яшиләр. Татарстан Республикасының Биектау районы Урта Идел буеның иң борынгы мәдәни һәм рухи районнарының берсе буларак билгеле. Нәкъ менә шушы якларда XII-XIV гасырларда легендар «Иске Казан» булган.

Биектау муниципаль районы Казан шәһәреннән төбәк һәм федераль автомобиль юллары челтәреннән 10-15 минутлык ераклыкта урнашкан.

Биектау районы, бөтен Татарстан Республикасы кебек үк, уртача-континенталь климат өлкәсендә урнашкан. Тулаем алганда, климатны уртача-континенталь, жылы жәй һәм уртача-салкын кыш кебек характерларга мөмкин. Төп климатик характеристикалары күренә, шул турыдагы түбәндәгечә:

средняя температура июля: 18,5° – 19,5°

средняя температура января: -14,5° – -13,5°

осадки летнего времени года: 320 – 340 мм

осадки зимнего времени года: 160 – 180 мм

годовая сумма осадков: 460 – 520 мм

высота снежного покрова: 35 – 50 см

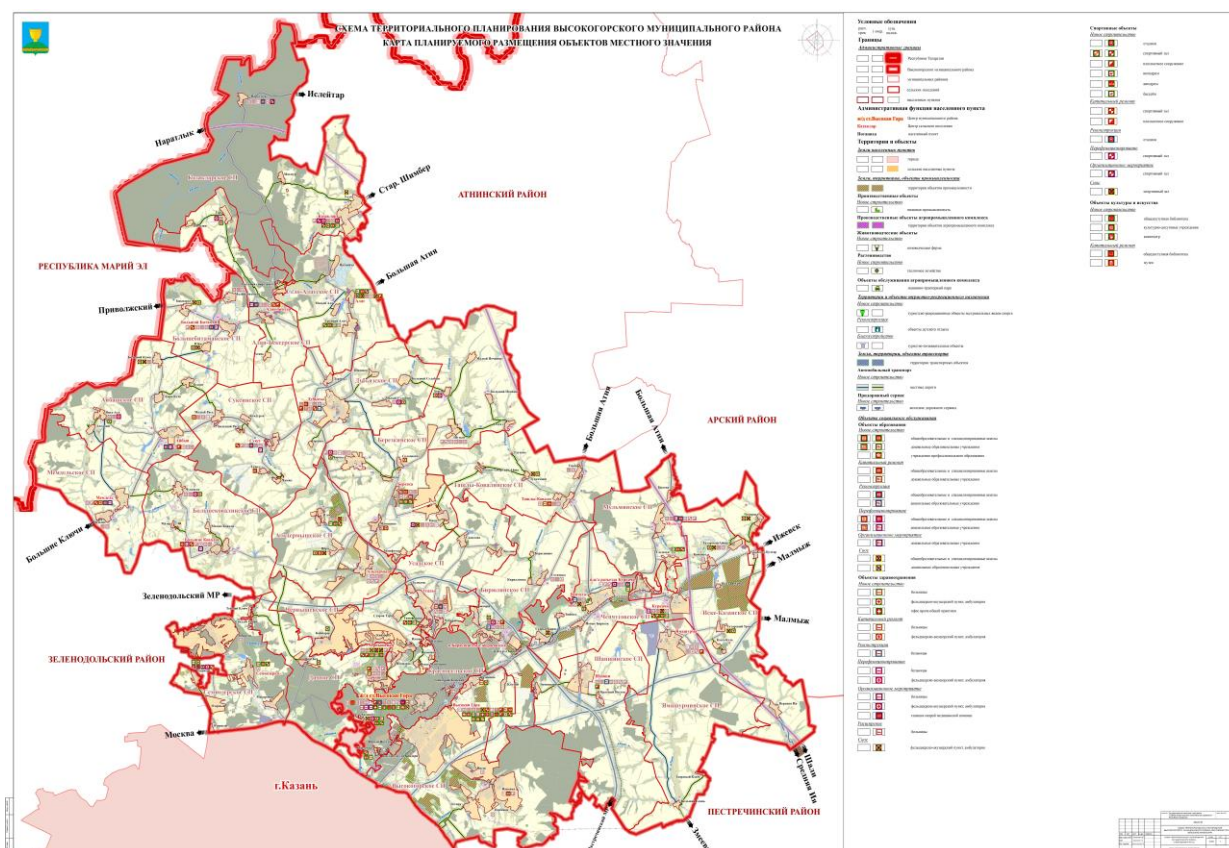
жилләрнең иң күп юнәлеше-көнбатыштан, төньяк-көнбатыштан.

Территориянең эчке сулары-елгалар, күлләр, жир асты сулары, сазлык, бозлыклар. Безнең районда халыкны һәм хужалыкларны су белән тәэмин итүдә елга, күлләр һәм жир асты сулары мөһим роль уйный. Биектау районының иң зур

елгалары-Казансу һәм Ашыт кушылдыклары белән. Казансу Татарстан Республикасының Арча районында башлана, уртача агымда Биектау районы аша ага һәм Казан шәһәре чигендә Идел елгасына коя. Ашыт Татарстан Республикасының Этнә районында һәм Татарстан Республикасының Биектау районы һәм Марий-Эл республикасы чигендә илет елгасына коя.

Районда 138 күл бар. Ин эреләре-Карасино, Кара Күл, Мочальное. Бу күлләрнең барысы да табигать һәйкәлләре статусына ия. Аларның кайбер характеристикалары китерелә таблицасында.

Биектау районының Татарстан Республикасы территориясендә урнашуы 1 рәсемдә күрсәтелгән.



Биектау районында - 25 авыл жирлеге, алар үз эченә 86 торак пунктны ала - аларның исемлеге 1 нче таблицада китерелгән.

1 нче Таблица-муниципаль берәмлек территориясе составына керүче торак пунктлар

№ п/п	Муниципальное образование	Административный центр	Количество населенных пунктов
Сельские поселения			
1	Айбашское сельское поселение	Село Айбаш	6
2	Алан-Бексерское сельское	Село Алан-Бексер	5

	поселение		
3	Альдермышское сельское поселение	Село Альдермыш	3
4	Березкинское сельское поселение	Село Березка	12
5	Большековалинское сельское поселение	Село Большие Ковали	4
6	Большебитаманское сельское поселение	Село Большой Битаман	4
7	Бирюлинское сельское поселение	Поселок Бирюлинского зверосовхоза	6
8	Высокогорское сельское поселение	Село Высокая Гора	7
9	Дачное сельское поселение	Поселок Дачное	2
10	Дубязское сельское поселение	Село Дубязы	6
11	Иске-Казанское сельское поселение	Село Куркачи	7
12	Казакларское сельское поселение	Село Казаклар	4
13	Красносельское сельское поселение	Поселок жд станции Высокая Гора	6
14	Куркачинское сельское поселение	Поселок жд разъезда Куркачи	1
15	Мемдельское сельское поселение	Село Мемдель	2
16	Мульминское сельское поселение	Село Мульма	5
17	Семиозерское сельское поселение	Село Семиозерка	6

18	Село-Алатское сельское поселение	село Алат	4
19	Суксинское сельское поселение	Село Суксу	6
20	Ташлы-Ковалинское сельское поселение	Село Ташлы-Ковали	5
21	Усадское сельское поселение	Село Усады	7
22	Чепчуговское сельское поселение	Село Чепчуги	4

23	Чернышевское сельское поселение	Деревня Чернышевка	6
24	Шапшинское сельское поселение	Село Шапши	3
25	Ямашурминское сельское поселение	Село Ямашурма	3

Муниципаль районның жирле үзидарэ органнары структурасын барлыкка китерэлэр:

- Депутатлар Советы;
- Муниципаль район башлыгы;
- "Биектау районы" муниципаль берәмлеге администрациясе;
- муниципаль районның контроль органы;
- муниципаль район башлыгы тәкъдире буенча депутатлар Советы карары белән гамәлгә куела һәм юридик зат хокукларына ия башка жирле үзидарэ органнары.

1.1.3 Татарстан Республикасы Биектау муниципаль районы Алат авыл жирлегенең Татарстан Республикасы пространство оешмасы структурасында торышын анализлау

"Алат авыл жирлеге" муниципаль берәмлеге "Биектау районы" муниципаль берәмлеге составына керә.

Алат авыл жирлеге "Биектау муниципаль районы «муниципаль берәмлегенең һәм аның составындагы муниципаль берәмлекләренң территорияләре чикләрен билгеләү һәм аларның статусы турында» 2005 елның 31 гыйнварындагы 20-ТРЗ номерлы Татарстан Республикасы Законы нигезендә төзелде.

Алат авыл жирлеге составына элге закон нигезендә Алат авылы (административ үзәк), Кече Алат авылы, Урта Алат авылы, Потаниха авылы керә.

Алат авыл жирлеге Татарстан Республикасының төньяк-көнбатыш өлешендә, Биектау муниципаль районының төньяк өлешендә урнашкан. Алат авыл жирлеге Татарстан Республикасының Этнә муниципаль районы, Алан-Бәксәр авыл жирлеге, Казаклар авыл жирлеге, Биектау муниципаль районының Дөбъяз авыл жирлеге белән чиктәш.

Алат авыл жирлегенең гомуми мәйданы 5316,55 га тәшкит итә, шул исәптән торак пунктларның мәйданы 18,7 мең кв. м., шулардан: Урта Алат авылы - 10,5 мең кв. м., Алат авылы – 5,9 мең кв. м., Кече Алат авылы - 1,7 мең кв. м., Потаниха авылы-0,6 мең кв. м.,

Урман фонды жирләре 1990 гектар мәйданны били, бу авыл жирлегенең барлык мәйданының 36% ын тәшкит итә (картографик материал нигезендә).

Биектау муниципаль районының гамәлдәге гомуми файдаланудагы автомобиль юллары челтәре радиаль-хорд структурасына ия һәм төбәк һәм жирле әһәмияттәге юллар белән тәмин ителгән.

Алат авыл жирлегенең Татарстан Республикасының башка районнары белән транспорт элементсе хәзерге вакытта муниципальара әһәмияткә ия булган региональ автомобиль юллары һәм жирле әһәмияттәге юллар аша гамәлгә ашырыла.

Биектау районының да, Алат авыл жирлегенең дә шактый отышлы икътисади-





Татарстан Республикасы Биектау районының Алат авыл жирлегендә 2019 елның 1 гыйнварына 623 кеше яши. Авыл халкы саны 100 % тәшкил итә.

2 нче таблицада 2009 елның 1 нче гыйнварына авыл жирлеге халкын торак пунктлар буенча бүлү каралган.

2 нче Таблица-торак пунктлар буенча халык саны

№ п/п	Населенный пункт	Численность населения , чел.
1	село Алат	144
2	село Малый Алат	73
3	д. Средний Алат	332
34	д. Потаниха	16

2017 елда "Алат авыл жирлеге" нең халык саны 565 кеше тәшкил итте. 2018 елга халык саны 10 % ка арткан.

Таблицадан күренгәнчә, жирлекнең иң эре торак пункты - Урта Алат авылы, анда халыкның күп өлеше яши-60%.

Биектау муниципаль районының 25 авыл жирлеге арасында Алат авылы халык саны буенча 20 урында тора.

Хезмәткә яраклы яшьтә (ир - атлар да, хатын-кызлар да) халыкның үлем-китеменә төп сәбәпләре-бәхетсезлек очраklары, агулану, имгәнүләр. Халыкның миграция агымының сәбәпләре икътисади һәм социаль характердагы проблемалар булып тора. Беренче булып эш урыннары житмәү керә. Икенчесенә халыкның тормыш сыйфаты түбән булу, торак пунктларны төзекләндерү дәрәжәсе белән бәйле проблемалар керә.

Отток халык шулай ук обусловлен шул, бу яшәүчеләр, бигрәк тә яшь, алганнан соң белгечлек түгел спешают өйгә, анда алу мөмкинлеге юк, яхшы оплачиваемую эш, торак. Район аз перспективалы булып тора, һәм икътисади үсеш модельләре нигезендә, даими халык саны буенча кыскара, икътисади яктан алга киткән төбәкләргә үсеш тәэмин итә. Хәлне үзгәртү өчен авыл жирлегенә инвестицияләр жәлеп итүчәнлеген арттыру кирәк.

Халык санын тотрыкландыруның төп инструменты булып, халыкның миграция агымын көчәйтү өчен шартлар тудыру тора. Шул ук вакытта, булган табигый процессларның төгәллеген һәм миграцион хәрәкәтчәнлекне, авыл жирлеге территориясендә яшь буынны жәлеп итүне һәм саклауны исәпкә алып, хезмәт ресурсларын берәз саклап калуга һәм ерак киләчәккә демографик потенциалны яңартуға гына ярдәм итә алачак.

Муниципаль берәмлектә демографик хәлне яхшырту өчен үлем санының гомуми дәрәжәсен (шул исәптән социаль әһәмиятле авырулардан һәм тышкы сәбәпләрдән) киметү, халыкның репродуктив сәламәтлеген ныгыту, ана һәм сабийлык үлеми дәрәжәсен киметү, халыкның сәламәтлеген саклау һәм ныгыту, яшәү дәвамлылыгын арттыру, сәламәт яшәү рәвешен алып бару өчен шартлар тудыру, гаилә институтын ныгыту, гаилә институтын ныгыту, Нык гаилә мөнәсәбәтләре традицияләрен яңарту һәм Саклап калу, миграцион вәзгыятьне яхшырту кебек төрле аспектларга юнәлтеләчәк социаль-икътисади чаралар

комплексын үткәрү зарур.

### **1.3 транспорт төрләре буенча транспорт инфраструктурасы эшчәнлеге характеристикасы һәм эш күрсәткечләре**

Алат авыл жирлегенең транспорт системасы үсеше жирлектә яшәүчеләрнең тормыш сыйфатын яхшыртуда мөһим шарт булып тора.

Алат авыл жирлегенең транспорт инфраструктурасы Татарстан Республикасы Биектау районы инфраструктурасының бер өлеше булып тора, бу гражданның ирекле хәрәкәт итү ирегәнә конституцион гарантияләрен тәмин итә һәм товарларны һәм хезмәтләрне ирекле рәвештә күчерү мөмкинлеген бирә. Автомобиль юллары челтәренең булуы һәм торышы белән территориаль бөтенлек һәм икътисади киңлекнең бердәмлеге билгеләнә. Юлларның һәм жирле эһәмияттәге инфраструктураның социаль-икътисади ихтыяжларына туры килмәве проблемасын бәяләү икътисади кыенлыklarның һәм тискәре социаль процессларның бер сәбәбе булып тора.

Алат авыл жирлегенең Татарстан Республикасының башка районнары белән транспорт элементәсе хәзерге вакытта муниципальара һәм жирле эһәмияттәге төбәк автомобиль юллары аша гамәлгә ашырыла.

"Каменка – Дөбяз - Олы Этнә –Казан" муниципальара эһәмияттәге автомобиль юлы Алат авыл жирлеген көнбатыштан көнчыгышка таба кисеп үтә. Төбәккә "Олы Этнә-Казан" автомобиль юлы керә,

"Каменка – Дөбяз - Олы Этнә –Казан" (V категория) автоюлы бөтен дәвамда асфальт-бетон өслеге бар. Жирлек чикләрендәге юл озынлыгы 5,7 км.

Кече Алат авылына керү (IV категория). Юл озынлыгы-2 км.

"Алат-Казаклар" автоюлы - (IV категория). Асфальт түшәмәле юл озынлыгы 5,9 км

"Алат" авыл жирлегендә 1 күпер корылмасы урнашкан:

- "Алат – Казаклар" а/д-Ашыт елгасы, 0+082 км

Алат авыл жирлеге территориясендә бер генә АЗС да эшләми

### **1.4 авыл жирлегенең юл челтәренең характеристикасы, юл хәрәкәте параметрлары (тизлек, тыгызлык, транспорт чаралары агымының составы һәм интенсивлыгы)**

Автомобиль юллары Алат авыл жирлегенең транспорт инфраструктурасының мөһим өлеше булып тора. Алар жирлек территориясен күрше территорияләр, жирлекнең торак пунктларын район үзәге белән бәйли, жирлекнең барлык торак пунктларының тормыш-көнкүрешен тәмин итә, жирлекнең үсеш мөмкинлекләрен билгели, алар буенча йөк һәм пассажирлар ташу гамәлгә ашырыла. Авыл жирлегенең тотрыклы икътисади үсешенә ирешү, жирле житештерүчеләрнең конкуренциягә сәләтен арттыру һәм халыкның тормыш сыйфатын яхшырту мәсьәләләрен хәл итү автомобиль юллары челтәренең үсеш дәрәжәсенә бәйле.

Жирле эһәмияттәге гомуми файдаланудагы автомобиль юлларына муниципаль юллар, урам-юл челтәре һәм авыл жирлеге чикләрендә урнашкан юл инфраструктурасы объектлары керә.

Алат авыл жирлегенең икътисад үсеше күбесенчә жирле эһәмияттәге гомуми

файдаланудагы автомобиль юллары челтәренен үсеш дәрәжәсенә һәм торышына бәйле автомобиль транспорты эшчәнлегенен нәтижәлелеге белән билгеләнә.

Урам-юл челтәре гамәлдәге урамнар һәм юллар белән бәйле рәвештә проектланды. Рельеф, инженерлык челтәрләре белән торак территорияләрне ижтимагый үзәкләр, житештерү территорияләре белән бәйли һәм тышкы магистральләргә чыгуны тәмин итә.

Урам-юл челтәре, урамнарның һәм юлларның функциональ билгеләнешен исәпкә алып, транспорт магистральләре челтәре белән бер-береңә бәйле бөтен өзлексез система буларак формалаша. Челтәр структурасы Гомуми планлаштыру структурасы һәм муниципаль берәмлекнең күләме, аның өлешенен үзара урнашуы белән билгеләнә.

Алат авыл жирлегендә торак пунктларның, Жирле һәм муниципальара әһәмияткә ия булган юлларның күп өлеше канәгатьләнерлек хәлдә түгел.

Юл челтәре үсешенен житәрлек дәрәжәдә булмавы икътисад һәм авыл халкын югалтуга китерә, Алат авыл жирлегенен социаль-икътисади үсеш темпларын иң зур чикләүләрнен берсе булып тора, шуңа күрә жирле әһәмияттәге гомуми файдаланудагы автомобиль юллары челтәрен камилләштерү житәрлек өчен бик мөһим. Бу киләчәктә хезмәт ресурслары агымын тәмин итәргә, житештерүне үстерергә мөмкинлек бирәчәк, ә бу, үз чиратында, житәрлекнең икътисади үсешенә китерәчәк.

Автомобиль юллары табигый әйләнә-тирә мохиткә, кешенен хужалык эшчәнлегенә һәм транспорт чараларының даими йогынтысына дучар була, шуның нәтижәсендә юлларның техник-эксплуатацион торышы үзгәрә. Юллар челтәренен торышы, аларны карап тоту, ремонтлау һәм капитал ремонтлау буенча эшләрнен үз вакытында, тулы һәм сыйфатлы башкарылуы белән билгеләнә һәм финанслау күләменә һәм аларның чикләнән күләмнәре шартларында финанс ресурсларын бүлү стратегиясенә турыдан-туры бәйле.

Юл комплексына инвестицияләр күләме житәрлек түгел, ә автомобильләр дәрәжәсе үсеш юл челтәренен үсеш темпларын сизелерлек узып киткән шартларда, юлларны карап тоту һәм эксплуатацияләү эшләре беренче планга чыга. Агымдагы ремонтны башкарганда, кул хезмәтен киметергә һәм башкарылган эшләрнен югары сыйфатын тәмин итәргә мөмкинлек бирүче махсус звеноларны һәм механизмнарны кулланып, заманча технологияләр кулланыла. Шуңа ук вакытта агымдагы ремонт, капитал ремонттан аермалы буларак, юл катламының сыйфатын, тигезлек, кытыршылык, ныклык һ. б. арттыруга бәйле мәсьәләләрне хәл итми. Югарыда әйтелгәннәренә исәпкә алып, финанс чаралары чикләнән шартларда аларны оптималь башкару бурычы тора.

Авыл-Алат авыл жирлегенен жирле әһәмияттәге гомуми файдаланудагы автомобиль юлларын үстерүдә программа-максатчан методны куллану акчаларны финанс ресурслары чикле булган шартларда юл тармагының кичектергесез проблемаларын хәл итүгә системалы рәвештә жибәрергә мөмкинлек бирәчәк.

Алат авыл жирлеге бюджетында юл хужалыгына чыгымнарны финанслау житмәү сәбәпле, авыл жирлегенен күпчелек урамнарының эксплуатация торышы аерым Параметрлар буенча норматив документлар һәм техник регламентлар таләпләренә туры килүдән туктады. Торак пунктлардагы урамнарның юл



катламнарын чокырларга ремонтлау буенча шактый эш башкару зарурилыгы сәбәпле, урам-юл челтәрен карап тотуга матди чыгымнар артты.

Алат авыл жирлеге территориясе буенча гомуми озынлыгы 11,6 км булган төбәк эһәмиятендәге автомобиль юллары уза.

Алат авыл жирлеге территориясендә урнашкан жирле эһәмияттәге гомуми файдаланудагы автомобиль юлларының озынлыгы 14,85 км тәшкил итә.

Төп жирле автомобиль юллары Алат авыл жирлегенә урамнары һәм аерым торак пунктлары арасында бәйләүче функцияләргә башкара.

Алат авыл жирлеге автоюлларында хәрәкәт интенсивлыгы югары түгел, ул 100-120 авттан да ким түгел./Фәрит Мөхәммәтшин «Каменка-Дөбяз-Олы Этнә» автомобиль юлында транспорт агымының интенсивлыгы 175 автка житәргә мөмкин./

Жирле эһәмияттәге гомуми файдаланудагы автомобиль юлларының үткәргү мөмкинлегенә житәрлек.

Транспорт инфраструктурасының әйләнә-тирә мохиткә тискәре йогынты дәрәжәсе аз түгел.

Юл челтәренә житди житешсезлегенә-кайбер участкаларда юл катламының житәрлек булмавы. Шулай ук "Алат авыл жирлеге" СП УДС ның зур проблемасы-тротуарлар булмау, бу авыл жирлегенә торак пунктларында жәяүлеләр хәрәкәтен бик нык катлауландыра.

### **1.5 транспорт чаралары паркы составын һәм автомобильләргә дәрәжәсен анализлау, парковклар (парковка урыннары) белән тәмин итү** **Авил жирлегенә "Алат" автомобильләштерү дәрәжәсе 623 кешегә 84 автомобиль дәрәжәсендә саклана.**

Алат авыл жирлеге территориясендә автотранспортны Саклау авыл халкының йорт яны участкаларында алып барыла.

### **1.6 гомуми файдаланудагы транспорт чаралары эшенә характеристикасы, пассажирлар агымын анализлауны да кертеп**

Пассажир транспорты халыкка хезмәт күрсәтү өлкәсенә мөһим элемент булып тора, аннан башка жәмгыятьнең нормаль эшләве мөмкин түгел. Ул халыкның житештерү, көнкүреш, мәдәни элементлар белән бәйлә күчмә хәрәкәтләргә булган ихтыяжын канәгатьләндерергә тиеш. Пассажир транспорты халыкны транспорт белән тәмин итү үзәкләре арасында йөртү өчен билгеләнгән, аларга предприятиеләр, оешмалар, мәдәният, спорт, көнкүреш һәм башка учреждениеләр керә.

**Алат авыл жире территориясендә жәмәгать транспорты хәрәкәте юк.**

### **1.7 жәяүлеләр һәм велосипедта йөрү шартларының характеристикасы**

Жәяүлеләр хәрәкәте дөньядагы барлык жәмәгать төркемнәрендә дә төп һәм иң киң таралган хәрәкәт төре булып тора. Чынлыкта, һәр маршрут жәяү йөрү белән башлана һәм тәмамлана. Кайбер маршрутларда йөрү, ерак йөрүләр яки Кибеткә кыска гына йөрү турында сүз бару-булмауга карамастан, бердәнбер юл булып тора. Башка маршрутларда кеше жәяүләп бер яки берничә юл кисемлегенә аша үтә ала, мәсәлән, жәяү автобус тукталышына кадәр барып, автобуста әлегә ике жәяүлеләр участогы арасында ниндидер ара уза.

Жэяүлелэр хэрэкәте, нигездә, жэяүлелэр юллары (тротуарлар) буенча, алар булмаган урыннарда - урамнарның машиналар йөрү өлешләре буенча башкарыла, бу юл-транспорт һәлакәтләре барлыкка килүгә китерә. Шәхси торак төзелеше зонасында, шулай ук жэяүлелэр хэрэкәте өчен тротуарларның асфальт-бетон өслеге булмаган урыннарда жиһазландырылмаган.

Алат авыл жирлегенә торак пунктларында жэяүлелэр хэрәкәтен оештыру проблемасы бар.

Велосипед хэрәкәте, жэяүлелэр кебек үк, шул ук өстенлекләргә ия, әмма ерак араларга хэрәкәт итәргә мөмкинлек бирә. Велосипедчылар хэрәкәте гомуми файдаланудагы юллар буенча Юл хэрәкәте кагыйдәләре таләпләренә туры китереп гамәлгә ашырыла.

### **1.8 йөк транспорт чаралары хэрәкәте характеристикасы, коммуналь һәм юл хезмәтләре транспорт чараларының эшен баяләү, транспорт чаралары өчен инфраструктура торышы**

Йөк транспорты йөкләрне житештерү урыннарыннан куллану урынына күчерү өчен төп транспорт төре булып тора.

Алат авыл жирлегендә йөк транспорты хэрәкәтенә төп маршруты авыл жирлеге территориясә аша торак пунктлар чикләрендә уза торган региональ автомобиль юллары буйлап уза.

Авыл жирлеге территориясендә йөк ташуны гамәлгә ашыручы транспорт оешмалары юк.

Алат авыл жирлегенә коммуналь хезмәтләре үз транспорт чараларына ия түгел, жирле әһәмияттәге гомуми файдаланудагы автомобиль юлларын карап тоту өчен махсус техника кулланганда муниципаль контрактлар төзелә.

Авыл жирлегенә үз производство-техник базасы, автотранспортка техник хезмәт күрсәтү өчен жиһазлары һәм персоналы юк.

#### **1.9 юл хэрәкәте иминлегә дәрәжәсен анализлау**

Юл-транспорт һәлакәтләре турындагы мәгълүматларны төрле яклап анализлау юл хэрәкәте иминлеген тәмин итү һәм оештыру буенча эшнәң иң мөһим өлешләреннән берсе булып тора.

Автомобиль транспорты белән бәйле аварияләр проблемасы жәмгыять һәм дәүләт ихтыяжларына юл-транспорт инфраструктурасы туры килмәү, юл хэрәкәте иминлеген тәмин итү системасының житәрлек дәрәжәдә эшләмәве һәм юл хэрәкәтендә катнашучыларның бик түбән дисциплинасы белән бәйле рәвештә аеруча кискенләшә.

Автомобиль юлларын төзү, реконструкцияләү һәм ремонтлау күләмнәре кимегәндә, автомобиль юлларын карап тоту буенча тиешле дәрәжәдә финансламау юл хэрәкәте шартларының начараюына китергән. Бүгенге көндә торак пунктларның урамнарында һәм авыл жирлегенә автомобиль юлларында юл хэрәкәте иминлеген тәмин итү, юл-транспорт һәлакәтләрен (юл-транспорт һәлакәтләрен) кисәтү һәм аларның авыр нәтижеләрен киметү актуаль мәсьәләләрнәң берсе булып тора.

Алат авыл жирлегендә аварияләр статистикасын анализлау күрсәткәнчә, жирлек территориясендә 2018 елда бер генә юл-транспорт һәлакәте дә теркәлмәгән. Соңгы елларда аварияләр һәм юл-транспорт һәлакәтләре күп булган урыннар

табылмады.

Килэчэктэ шәхси автотранспорт саны арту һәм юл хәрәкәтен оештыру буенча техник чараларның камил булмавы сәбәпле, ситуациянең начараюы мөмкин

Юл хәрәкәтен оештыруның иң мөһим техник чараларының берсе-юл билгеләре, машина йөртүчеләрнең һәм жәяүлеләрнең хәрәкәт шартлары һәм режимнары турында мәгълүмат бирү өчен билгеләнгән мәгълүмати күрсәткечләр.

Юл билгеләрен сыйфатлы итеп әзерләү, аларны тиешле күләмдә дәрәжәләштерү һәм информативлык юл-транспорт һәләкәтләренә кимүенә сизелерлек йогынты ясый һәм, гомумән, хәрәкәтнең уңайлылыгын арттыра. Муниципаль программаны тормышка ашыру кысаларында Алат авыл җирлегендә авария-куркыныч участкаларда юл билгеләре куелырга тиеш. Яңа юл билгеләрен урнаштыру схемасы, форма, төсләр раскраски "юл билгеләрен, тамгаларын, светофорларны, юл коймаларын һәм жибәрүче җайланмаларны куллану кагыйдәләре" ГОСТ Р 52289-2004 нигезендә кабул ителгән. Авария хәленең начараюы һәм юл хәрәкәте иминлеген тәмин итү проблемасы булу сәбәпле, озак сроклы стратегияне эшләү һәм тормышка ашыру, барлык кызыксынучы хезмәтләр һәм халыкның, җирле үзидарә органнарының тырышлыгын координацияләү таләп ителә.

Барлыкка килгән проблеманың кискенлеген киметү максатыннан, программа-максатчан методны куллану моңа ирешергә мөмкинлек бирәчәк:

юл хәрәкәте иминлеген тәмин итү өлкәсендә җирле үзидарә органнары эшчәнлеген координацияләү бүлеге;

- чаралар комплексын тормышка ашыру, шул исәптән профилактик характердагы, зыян күрүчеләр белән юл-транспорт һәләкәтләре санын киметү, шулай ук юл-транспорт һәләкәтләре нәтижәсендә һәлак булучылар санын киметү буенча.

Юл-транспорт һәләкәтләренә бәйле проблемаларны нәтижәле хәл итү һәм аның күрсәткечләрен киметүне тәмин итү өчен, юл хәрәкәте иминлеген арттыру буенча чараларны системалы рәвештә гамәлгә ашыруны давам итү һәм аларны финанс ресурслары белән тәмин итү зарур.

Баян ителгәннәрдән чыгып, муниципаль программа кысаларында юл хәрәкәте иминлеген тәмин итү өлкәсендә эшнә давам итүнең актуальлеге һәм нигезләнгән кирәккә турында нәтижә ясарга мөмкин.

Муниципаль программаны тормышка ашыру мөмкинлек бирәчәк:

- юл эшләренә тиешле төрләр һәм күләмнәрен билгеләү ; ;  
- юл хәрәкәте иминлеген тәмин итү;  
- финанс ресурсларын өстенлекле бурычларны тормышка ашыруга туплап, бурычлар буенча чыгым йөкләмәләрен формалаштыру.

**1.10 транспорт инфраструктурасының әйләнә-тирә мохиткә, халыкның куркынычсызлыгына һәм сәламәтлегенә тискәре йогынты дәрәжәсен бәяләү**

Территориянең хәзерге экологик торышы табигый тирәлекнең локаль пычрану чыганаclarының компонентларына йогынтысы, әйләнә-тирә территорияләрдән һава юлы белән пычраткыч матдәләр күчерү, шулай ук катнашмаларның таралу һәм юу шартларын билгеләүче климат үзгәрешләреннән чыгып билгеләнә. Һава бассейнының торышы экологик хәлне һәм халыкның яшәү шартларын билгеләүче

төп экологик факторларның берсе булып тора. Муниципаль берәмлек территориясендә атмосфераның пычрану дәрәжәсе табигый-климат күрсәткечләре, күчмә чыганақлардан (транспорт) һәм стационар (сәнәгать һәм инженерлык объектларыннан) ташлаулар белән билгеләнә.

Автомобиль транспорты һәм автотранспорт комплексы инфраструктурасы әйләнә-тирә мохитне пычратуның төп чыганақларына карый. Һава бассейнының пычрануына автотранспортның ташлануы, аның тузуы һәм сыйфатсыз ягулыгы сәбәп булып тора. Эчке яну двигательләренең эшкәртелгән газларында кушылмаларда зарарлы матдәләр, шул исәптән канцерогеннар бар. Нефть продуктлары, шиналарның тузган продуктлары, тормоз накладоклары, юл катламнарын бозучыларга каршы кулланыла торган хлоридлар юл буе полосаларын һәм су объектларын пычраталар. Эчке яну двигательләренең төп компоненты (тавыштан тыш) - углерод окисе (угар газы) - кеше, хайваннар өчен куркыныч, концентрациягә карап, төрле дәрәжәдә агулану тудыра. Автомобильләр һәм пычраткыч матдәләр катнашмалары чыгарганда һавада агрессиврак яңа матдәләр барлыкка килергә мөмкин. Автомобиль юллары янындагы территорияләрдә су, туфрак һәм үсемлекләр кайбер канцероген матдәләргә йөртүче булып тора. Биредә яшелчә, жиләк-жимеш үстөрү һәм малларга үләнне ашатырга ярамый.

Транспортның әйләнә-тирә мохиткә тискәре йогынтысы шунда ки, аның эшчәнлегә өчен үзгәргән-үзгәртү токсиклы ягулык кирәк; төрле двигательләр эшләгәндә кислород йотыла һәм чыгарыла торган газлар бүлөп бирелә, аларның күбесе табигатькә тискәре йогынты ясай. Двигательләргә караганда кулланыла торган матдәләргә рациональ кулланмау шулай ук тышкы мохитне пычрата. Транспорт эше тавыш, вибрацияләр, электромагнит тирбәнүләр нурланышы, яшәү тирәлегенә жылы пычрануы белән үрелеп бара. Машиналарның грунт юлларыннан хәрәкәт иткәндә туфракның өске катламы бозыла, тузан чыга һ. б. Транспорт чараларын эксплуатацияләгәндә газообразлы (күкерт оксидлары, азот, угар газы, төрле углеводородлар, тулы булмаган яну продуктлары һәм алмаш состав ягулыгы таркалу продуктлары), паробразлы (тетраэтилсвинц һәм башка матдәләр), сыек (алмаш составның агынты сулары) һәм каты (көл) пычраткыч матдәләр бүлөп бирелә. Бензин двигательләрендә эшләүче транспорт чаралары әйләнә-тирә мохитне угар газы, тетраэтилсвинц, азот оксидлары һәм углеводородлар белән нык пычрата. Дизель двигательләрендә эшләүче транспорт чаралары азрак дәрәжәдә СО, эмма күкерт һәм азот оксидлары белән пычрата.

Автомобиль юллары янындагы территориядә су, туфрак һәм үсемлек берничә канцероген матдәләр йөртә, ә урын - яшелчә, жиләк-жимеш һәм хайваннарга үлән ашатырга ярамый торган куркыныч зона. Автомагистральләрдән чыгарылган саен, канцероген матдәләр концентрациясе кими. Чит шәһәр транзит транспорты, шул исәптән йөк транспорты, килеп туган транспорт схемасына бәйле рәвештә, авыл жирлегә территориягә аша билгеләнә. Жирлек территориясендә автомобиль юллары аша жәяүлеләр өчен жир асты һәм жир өсте кичүләргә юк, чишелешләр бер дәрәжәдә башкарылды, бу исә автомобиль транспорты хәрәкәте динамикасының үзгәрүенә һәм, нәтижәдә, ягулык һәм әйләнә-тирә мохиткә зарарлы матдәләр чыгымының артуына китерә. Һавада үлчәнгән һәм өслектә очкан тузан санын арттыруга, салкын чорда шипланган шиннарны куллану нәтижәсендә, автомобиль юлларының асфальт

катламының абразив тузууы да ярдәм итә.

Муниципаль берәмлек территориясендә шәхси автомобильләрнең шактый өлеше йорт яны участкаларында урнашкан.

Яшел үсентеләргә зарарлы йогынты ясыи химик ысулы чагылыш табарга тиеш кар һәм боздан юл катламнары ярдәмендә хлористых ярдәмендә һәм турыдан-туры бәйләнеш, шулай ук туфрак аша. Турыдан-туры элементә юл кырыйларына салынган карны бетергәндә һәм үсентеләр урнашкан бүлү полосасында булырга мөмкин. Үсентеләрне куакларның урнашу зоналарына күчәрәп утырту нәтижәсендә туфракларның тыгызлануы. Үсемлекләргә китергән зыян, бигрәк тә су өслегендәге торган урыннарда сизелә. Автомобиль юлларының машиналар йөрү өлешендә үлчәнгән кисәкләр, нефть продуктлары, авыр металллар (кургаш, кадмий һ.б.) һәм хлоридлар бар, алар кышкы чорда бозлавыкка каршы көрәш өчен кулланыла, шулай ук юлларда автомобиль шиналарының тузууы нәтижәсендә барлыкка килә. Автомобильләр саны арту аларны эксплуатацияләү калдыкларының пропорциональ артуына китерә. Автомобиль кузовы (корыч), автомобиль шиннары, аккумуляторлар (кургаш), салонны (пластмасса) тышлау, эксплуатация сыеклеклары һ. б. автотранспортның төп калдыклары булып тора.

Жирлекнең автомагистральләрендә күзәтүнең стационар постлары юк.

### **1.11 Татарстан Республикасы Биектау районы Алат авыл жирлегенең транспорт инфраструктурасын үстерү һәм урнаштыру шартлары һәм перспективалары характеристикасы**

Территориаль һәм стратегик үсеш планнары нигезендә түбәндәге чаралар планлаштырыла:

"Авил-Алат" муниципаль берәмлеге генераль планы белән гамәлдәге юлларны һәм урамнарны реконструкцияләү планлаштырылмый, аларны төзекләндерү, капламны камилләштерү, транспорт чишелешләрен һәм кушылмаларны төзегәндә локаль чаралар күздә тотыла.

Урам-юл чөлтәрен реконструкцияләгәндә жәяүлеләр хәрәкәте иминлеген һәм уңайлылыгын тәэмин итүгә аерым игътибар бирергә кирәк.

Автомобильләр паркына хөзмәт күрсәтү өчен автосервис предприятиеләре чөлтәрен киңәйтү каралган.

### **1.12 авыл-Алат авыл жирлегенең транспорт инфраструктурасын үстерү һәм функцияләү өчен кирәкле норматив-хокукый базаны бәяләү**

Алат авыл жирлегендә яшәүчеләргә транспорт хөзмәте күрсәтүнең билгеләнгән принципларына туры килә торган норматив-хокукый база бөтен транспорт системасының эшләве нигезе булып тора

Бүгенге көндә жирлекнең транспорт инфраструктурасын үстерү һәм эшләтү өчен кирәкле норматив-хокукый базасы житәрлек дәрәжәдә үсеш алмаган. Жирлекнең транспорт инфраструктурасын үстерү норматив-хокукый базаны даими камилләштерү кирәклеген таләп итә, ә документларны сыйфатлы итеп эшкәртү суд инстанцияләренә, контроль-күзәтчелек органнарына мөрәжәгать итү белән бәйле хәвеф-хәтәрләренә бетерергә мөмкинлек бирәчәк. Алат авыл жирлегенең транспорт инфраструктурасын үстерү һәм үстерү система нигезендә башкарыла.:

- Россия Федерациясе шәһәр төзелеше кодексы; ;

- Градостроительный кодекс Республики Татарстан;
- Федеральный закон от 08.11.2007 № 257-ФЗ "Об автомобильных дорогах и дорожной деятельности в Российской Федерации и о внесении изменений в отдельные законодательные акты Российской Федерации" ; ;
- Федеральный закон от 10.12.1995 № 196-ФЗ "О безопасности дорожного движения" ;
- Постановление Правительства РФ от 23.10.1993 г. № 1090 "О Правилах дорожного движения" ;
- Схема территориального планирования Республики Татарстан (с ней) дополнения, вступающие в силу с 1 января 2009 года, утверждена постановлением Кабинета Министров от 21.02.2011 № 134 (15.12.2018 ред.)
- О государственной программе Республики Татарстан "развитие транспортной системы Республики Татарстан на 2014-2020 годы",
- Генеральный план Алатского сельского поселения Высокогорского муниципального района Республики Татарстан .

### **1.13 оценка финансирования транспортной инфраструктуры**

Транспортная инфраструктура Алатского сельского поселения Высокогорского муниципального района Республики Татарстан материально обеспечивается за счет финансирования и субсидий на содержание, капитальный ремонт и ремонт автомобильных дорог общего пользования сель-Алатского сельского поселения.

ГЛАВА II. Прогноз транспортного спроса, изменения объемов и характера движения населения и перевозок грузов на территории

СП "Село-Алатское"

#### **2.1 социаль-икътисадый үсеш фаразы**

Демографик ситуацияне анализлау территориянең икътисади үсеш тенденцияләрен бәяләүнең мөһим өлешләреннән берсе булып тора, чөнки алга таба Икътисадый үсеш уңышы кешенең жәмгыятьнең төп житештерү көче, аның хезмәт мөмкинлекләрен тормышка ашыру мөмкинлеге буларак роле белән билгеләнә. Халык санын, аның яшь, женес һәм милли составын билгеле бер чорга белеп, мәшгуль халыкның санын һәм структурасын, торак төзелеше күләмен һәм социаль-көнкүреш өлкәсен фаразларга мөмкин.

Авыл жирлегенең агымдагы социаль-икътисади һәм шәһәр төзелеше үсешенең күрсәткечләрен анализлаганда түбәндәгеләрне билгеләп үтелә:

- жирлектәге торак пунктларның транспорт белән тәэмин ителеше житәрлек дәрәжәдә түгел;

- житештерү объектлары халык күпләп яши торган урыннар янында урнашкан, бу исә хезмәт корреспондентларының төп төрен жиңеләйтә.

Ил буенча, Татарстан Республикасының күпчелек өлешендә урбанизация югары дәрәжәдә булу сәбәпле, берничә ел дәвамында халыкның табигый кимүе саклана.

Хәзерге вакытта Алат авыл жирлегенең торак фонды күләме 18700 кв.м. тәшкил итә.

Алат авыл жирлегенең генераль планында торак инфраструктурасын үстерү буенча барлык чаралар да, исәп-хисап һәм чаралар нигезендә, Биектау муниципаль районының территориаль планлаштыру схемасына туры китереп каралган.

Яңа торак төзелеше майданчыклары Урта Алат, Алат, Кече Алат авылларында бар . Яңа торак төзелеше һәм тузган торакны алыштыру төзүчеләр көче белән башкарылачак, шул исәптән финанслауның төрле схемаларын кулланып (төзүчеләр акчасы, ипотека, шул исәптән социаль ипотека, төзүчеләрнең ташламалы категорияләренә субсидияләр, авылда яшә белгечләрне беркетү программалары һ.б.).

Алат авыл жирлегенең 2028 нче торак пунктлары буенча демографик хәл фаразы 3 нче таблицада күрсәтелгән.

3 нче Таблица - Алат авыл жирлегенең торак пунктлары буенча 2028 елга демографик вазгыять фаразы

№ п/п	Населенный пункт	2012 год	2028 год
1	Село Алат	144	210
2	Село Малый Алат	73	75
3	д. Средний Алат	332	330
4	д. Потаниха	16	20

## **2.2 Биектау районының транспорт инфраструктурасы үсеше фаразы**

Транспорт инфраструктурасы торак пунктлар территорияләренең уңайлы булуын, халыкның хәрәкәтчәнлегенә һәм пассажирлар һәм йөк ташу күләме, каты экологик таләпләр үсеше шартларында эчкә һәм тышкы транспорт элементләренең иминлеген һәм ышанычлылыгын тәмин итәргә тиеш. Бу бурычлар шәхси һәм жәмәгать транспортының үзара бәйләнешен тәмин итә торган бердәм транспорт системасын үстерүне таләп итә.

Авыл жирлегендәге демографик вазгыять чагыштырмача тотрыклы, Биектау авыл жирлеге территориясендә халыкның транспорт ихтыяжы, күләме һәм характеры сизелерлек үзгәрмәчәк, дигән нәтижә ясарга мөмкинлек бирә.

Авыл жирлеге территориясендә төп транспорт төре булып автомобиль, башка төрләр күрсәтелмәгән. Транспортка ихтыяж зур булмау сәбәпле, автомобиль транспорты инфраструктурасы хәл ителгән бурычларны үти һәм реструктуризацияне таләп итми.

Авыл жирлеге территориясендә эре сәнәгать предприятиеләре булдыру планнары булмау сәбәпле, йөк транспортының исәп-хисап чорына интенсивлыгы нык үзгәрмәчәк.

Жирлекнең транспорт инфраструктурасына кагылышлы норматив-хокукый базасы нигезендә, тимер юл, һава һәм су транспортын үстерү чаралары планлаштырылмый.

Автомобиль транспорты-Алат авыл жирлеге инфраструктурасының мөһим өлеше, ул икътисадның барлык тармаклары һәм халыкның йөк һәм пассажирлар ташуда булган ихтыяжларын канәгатьләндерә, житештерүчеләр һәм кулланучылар арасында төрле продукция төрләрен күчерә, халыкка һәркем өчен мөмкин булган транспорт хезмәте күрсәтә.

Федераль эһэмияттэге яңа автомобиль юллары төзелеше планлаштырылмый. Халыкның ихтыяжын өйрөнү өчен пассажирлар ташуга конкурслар үткөрүне давам итү планлаштырыла.

Жиңел автомобильлэрнең гомуми саныннан һәм норматив таләпләрдән чыгып, АЗС һәм йөздән комплекс төзү рөхсәт ителә.

### **2.3 урам-юл челтәрен үстерү фаразы**

Проект тәкъдим иткән транспорт инфраструктурасы тышкы һәм эчке транспорт корылмаларын, урам-юл челтәрен классификацияләүне, транспорт тукталышларын урнаштыруны үз эченә ала. Фаразланган чорга федераль һәм төбәк эһэмиятендәге автомобиль юлларын төзү һәм реконструкцияләү буенча чаралар каралмаган.

### **2.4 автомобильләштерү дәрәжәсен, юл үсеше параметрларын, парковка пространствосына ихтыяжны фаразлау**

"Автостат" агентлыгы мәгълүматлары буенча, 2016 елның 1 июленә Россиядә автомобиль йөртү дәрәжәсе 1000 кешегә 285 автомобиль күрсәткеченә житкән.

Биектау районы буенча 2028 елга исәпләнгән автомобильләштерү дәрәжәсенен фаразы 4 нче таблицادا күрсәтелгән.

2010-2027 елларда автомобильләштерү дәрәжәсенен 4 нче таблицасы

	2010 г.	2015 г.	2020 г.	2028-2035 г г . .
Уровень автомобилизации Высокогорского района, авт./1000 чел.	230	257	286	300...

Исәп-хисап чорына, бәлки, икътисадка һәм жирле инфраструктураны яхшыртуга инвестицияләр суммасы да артыр дип көтелә, бу исә гражданнарның тормыш-көнкүрешен яхшыртуга китерергә мөмкин, шәһәрдә жиңел автомобильләр саны артырга тиеш. Димәк, исәп-хисап чорына 1000 кешегә 300 автомобильгә житәргә мөмкин.

Шулай итеп, киләчәктә жирлек халкы куллана торган ТСЛАР саны артачак. Юл хәрәкәте параметрларын билгеләү юлда аварияләрне киметү чараларын билгеләгәндә, шулай ук юл чатында юл хәрәкәтен жайга салуны камилләштерү өчен аерылгысыз бер өлеше булып тора. Юл хәрәкәтенен төп параметрларына түбәндәгеләр керә: хәрәкәт интенсивлыгы, Яшел сигналга килү интенсивлыгы, транспорт агымының составын китерүнең динамик коэффициенты, транспорт агымын китерүнең динамик коэффициенты, автомобильләрнең чираты кимү интервалы, хәрәкәт полосасын йөкләү коэффициенты, циклда яшел сигнал өлеше, чират арту коэффициенты, автомобильләрдә һәм метрларда чиратның уртача озынлыгы, автомобиль тукталышларының чагыштырма саны, туктаусыз үтү коэффициенты. Авыл жирлегендә юл хәрәкәте параметрларын исәп-хисап чорына үзгәртү фаразланмый.

### **2.5 юл хәрәкәте иминлеге күрсәткечләрен фаразлау**

Алат авыл жирлегенен гәмәлдәге урам-юл челтәрен капитал ремонтлау, ремонтлау һәм карап тоту гәмәлдәге нормаларга туры китереп, урамнарның һәм автомобиль юлларының йөрү өлешен сакларга һәм аварияләрне киметергә мөмкинлек бирәчәк.

Авыл жирлегендә 2018 елда бер генә юл-транспорт һәлакәте дә теркәлмәгән.



Жирлек территориясендә авариялар һәм юл-транспорт һәлакәтләре күп булган урыннар юк.

Киләчәктә түбәндәге сәбәпләр аркасында хәл начарлану мөмкин:

- халыкның мобильлеге арта бара;
- хәрәкәттә катнашучылар тарафыннан юл хәрәкәте иминлеге таләпләрен массакүләм төстә үтәмәү;

- автомобиль юлларының канәгатьләнмәслек торышы;

- юл хужалыгының техник дәрәжәсе житәрлек түгел;

- юл хәрәкәтен оештыру буенча техник чараларның камил булмавы.

Вәзгыятьнең тискәре үсешенә юл куймас өчен, кирәк

- Алат авыл жирлегенә торак пунктларының гомуми файдаланудагы автомобиль юлларында һәм урам-юл челтәрендә юл хәрәкәте иминлеген тәмин итүнең заманча системасын булдыру;;

- халык арасында, шул исәптән балигъ булмаганнар арасында хокукый аңны арттыру һәм куркыныч тәртипне кисәтү;

- юл хәрәкәтен оештыруның комплекслы схемаларын һәм юл хәрәкәтен оештыру проектларын эшләү һәм алар тарафыннан каралган чараларны гамәлгә ашыру хисабына юл хәрәкәтен оештыру дәрәжәсен арттыру.

Әгәр исәп-хисап чорында әлегә чаралар гамәлгә ашса, юл хәрәкәте иминлеге күрсәткечләренең фаразлары уңай булып дип көтелә.

## **2.6 транспорт инфраструктурасының әйләнә-тирә мохиткә һәм халыкның сәламәтлегенә тискәре йогынтысын фаразлау**

Автомобильләрнең исәп-хисап чорына дәрәжәсенә артуы фаразлана, шуңа күрә авыл жирлегендә жиңел автомобильләр саны артачак. Әлегә динамика автомобиль транспорты элеккечә жирлек экосистемасы пычрануның төп чыганагы булып калачак, дип расларга мөмкинлек бирә.

Планлаштырылган чорга тиер юл транспорты инфраструктурасы үсеше көтелми.

Транспорт-юл комплексының әйләнә-тирә мохиткә тискәре йогынтысын киметү өчен, автотранспорт чаралары санын арттыру һәм автомобиль юлларында хәрәкәт интенсивлыгын арттыру шартларында түбәндәге чараларны тормышка ашыру күздә тотыла:

- яңа торак йортлар һәм яңа урамнар төзегәндә мөһим экологик чаралар (юлдан торак корылмаларга кадәр санитар-яклау зонасы, яшел үсентеләр полосалары булдыру)гамәлгә ашырыла.;

- бозлавыкка каршы материалларның тискәре йогынтысын киметергә мөмкинлек бирә торган гомуми файдаланудагы автомобиль юлларын, бигрәк тә кышкы чорда карап тотуның яна ысулларын эшләү һәм гамәлгә кертү.;

- автомобиль юлларын зарарлы йогынтылардан саклау чаралары белән жиһазлау, шул исәптән автомагистральләр буенда ясалма һәм үсемлек киртәләрен куллануны да кертеп, тирә-юнь территорияләренең пычрану дәрәжәсен киметү өчен.

Әлегә чараларны тормышка ашыру автомобиль юлларын проектлау, төзү, ремонтлау һәм карап тотуга экологик таләпләрне арттыру нигезендә башкарылачак. Бу өлкәдә төп бурыч булып автотранспорт чараларын чыгару күләмен, автомобиль юлларын төзегәндә, реконструкцияләгәндә, ремонтлаганда һәм карап тотканда

калдыктар санын киметү тора.

Тулаем алганда, транспорт инфраструктурасының әйләнә-тирә мохиткә һәм халыкның сәламәтлегенә тискәре йогынтыны киметү фаразлана, барыннан да элек, экологик яктан чиста транспорт чараларын һәм транспорт инфраструктурасын төзекләндерү материалларын куллануға күчү хисабына.

**III БҮЛЕК БАШЛЫГЫ. Транспорт инфраструктурасын үстерүнең принципаль вариантлары һәм аларны транспорт инфраструктурасын үстерүнең максатчан күрсәткечләре (индикаторлары) буенча зур бәяләү, алга таба тормышка ашыруға тәкъдим ителә торган вариантны сайлап алу**

### **3.1 программаны тормышка ашыру чорында транспорт инфраструктурасының хәзерге торышын яки транспорт инфраструктурасының торышын характерлый торган күрсәткечләр**

Кертелә торган чараларның нәтижәлелеген бәяләү өчен максатчан күрсәткечләр мөһим, алар хәрәкәт иминлеген тәмин итүдә уңай нәтижәләргә, автомобиль йөртүчеләрнең тизлеген һәм транспорт инфраструктурасын комплекслы үстерү программасы проекты кысаларында барлык чараларны гамәлгә керткәннән соң аларның экономияле булуын нинди дәрәжәдә тәмин итүгә ирешелгән сорауға жавап бирергә тиеш.

Эшләнелә торган күрсәткечләр системасы, дөньядагы иң прогрессив тенденцияләргә туры китереп, муниципаль берәмлекләрнең транспорт системаларын үстерүгә ярдәм итәргә тиеш.

Автомобиль юллары табигый әйләнә-тирә мохиткә, кешенең хужалык эшчәнлегенә һәм транспорт чараларының даими йогынтысына дучар була, шунинчә нәтижәсендә юлларның техник-эксплуатацион торышы үзгәрә. Юллар челтәренә торышы капитал ремонтны карап тоту, ремонтлау буенча эшләрнең үз вакытында, тулы һәм сыйфатлы башкарылуы белән билгеләнә һәм турыдан-туры финанслау күләменә бәйле. Юл комплексына инвестицияләр күләме житәрлек түгел, ә автомобильләр дәрәжәсе үсеш юл инфраструктурасының үсеш темпларын сизелерлек узып киткән шартларда юлларны карап тоту һәм эксплуатацияләү эшләре беренче планга чыга. Шуңа күрә программада юлларны сыйфатлы карап тоту һәм капитал ремонтлау варианты сайлап алына, аның нигезендә түбәндәге максатчан индикаторлар һәм күрсәткечләр кулланыла:

- жирле әһәмияттәге гомуми файдаланудагы каты өслекле юллар озынлыгы (км);
- ГОСТ һәм СНИП таләпләренә туры килә торган тротуарлар озынлыгы;
- асыл жирлегенә юл челтәре озынлыгының норматив таләпләргә туры килә торган өлеше (%);;
- теркәлгән юл-транспорт һәлакәтләре саны;
- яңа жиһазландырылган машина-урыннар саны.

### **3.2 транспорт инфраструктурасы үсешенәң принципаль вариантларын эреләндерү һәм тормышка ашыруға тәкъдим ителә торган вариантны сайлау**

Алат асыл жирлегенәң транспорт инфраструктурасын үстерүнең принципаль вариантларын караганда халык саны фаразын, социаль-иқтисади һәм шәһәр төзелеше үсешен фаразлауны, жирлек территориясендә эшлекле активлыкны исәпкә алырга кирәк.

Транспорт комплексын үстерү сценарийларын эшлэгәндә, социаль-икътисадый үсешнең төп күрсәткечләрәннән тыш, макроикътисади тенденцияләр исәпкә алынды, шулай итеп, ике төп вариант - 1 вариант (база), 2 вариант (уртача-оптимистик) һәм 3 вариант (икътисади нигезләнгән) составында вариант нигезендә 3 сценарий эшләнде.

1, 2 фараз вариантлары тышкы шартларның бердәм гипотезасы нигезендә эшләнгән. Вариантларның аермасы хосусый бизнесның үз-үзен тотышы модельләренә аерылуына, аның конкуренциягә сәләтлелеген арттыру перспективаларына һәм үсешнең дәүләт сәясәтен гамәлгә ашыруның нәтижәлелегенә бәйле.

Вариант 1 (база). Соңгы чорда барлыкка килгән инерцион трендларны, шәхси компанияләренң консерватив инвестицион сәясәтен, инфраструктура секторы компанияләрен үстерүгә чикләнгән чыгымнарны, дәүләт ихтыяжын стагнацияләгәндә саклап калу күздә тотыла. Шулай ук әлеге вариантта Ауropa Берлеге һәм Көнбатыш илләре санкцияләре һәм санкция сәясәте аркасында барлыкка килгән агрессив тышкы мохит исәпкә алына.

Вариант 2 (уртача-оптимистик). Авыл жирлеге территориясендә геосәяси киеренкелек үсешенә бәйле тискәре нәтижәләренә киметүгә һәм озак сроклы Тотрыклы үсеш өчен шартлар тудыруга юнәлтелгән актив сәясәт үткәрү күздә тотыла. Сценарий хосусый бизнесның ышанычын арттыру шартларында икътисад үсешен, яңа инфраструктур проектларны финанслау, икътисадның иң зәгыйфь секторларына кредит бирүне тәмин итү, кеше капиталы үсешен финанслауны арттыру буенча бюджет чыгымнарына бәйле кызыксындыру характерындагы өстәмә чараларны куллануны характерлый. Сценарий Транспорт һәм пассажирлар ташуның икътисадый активлыгы, эшлекле активлыкны арттыру белән характерлана, шулай ук инвестицияләр жәлеп итүне күздә тота.

Вариант 3 (икътисади нигезләнгән). Жирлек территориясендә геосәяси киеренкелек үсешенә бәйле тискәре нәтижәләренә киметүгә һәм озак сроклы Тотрыклы үсеш өчен шартлар тудыруга юнәлтелгән актив сәясәт үткәрү күздә тотыла. Сценарий хосусый бизнесның ышанычын арттыру шартларында икътисад үсешен, яңа инфраструктур проектларны финанслау, икътисадның иң зәгыйфь секторларына кредит бирүне тәмин итү, кеше капиталы үсешен финанслауны арттыру буенча бюджет чыгымнарына бәйле кызыксындыру характерындагы өстәмә чараларны куллануны характерлый.

Сценарий төбәк һәм жирле әһәмияттәге гомуми файдаланудагы автомобиль юлларын реконструкцияләүне, перспективалы шәхси торак төзелеше зоналарында урамнар һәм юллар салуны, автомобиль сервисы объектларын проектлау һәм төзүне, шулай ук жәмәгать транспорты хәрәкәте гамәлгә ашырыла торган юлларны капитал ремонтлауны күздә тота. Бәян ителгәннәрдән аңлашылганча, транспорт инфраструктурасы мөмкинлекләреннән тулысынча файдалануны һәм халыкның ихтыяжларын максималь канәгатьләндерү өчен иң оптималь вариант 3 Вариант булып тора. Перспективалы торак төзелеше зоналарында транспорт инфраструктурасы үсешеннән башка транспорт ихтыяжы һәм транспорт тәкъдире дисбалансы артачак.

#### **IV БҮЛЕК БАШЛЫГЫ Транспорт инфраструктурасы объектларын**

## **проектлау, төзү, реконструкцияләү буенча чараларны (инвестицион проектларны) финанслау күләмнәрен һәм чыганаclarын бәяләү**

### **4.1 транспорт төрләре буенча транспорт инфраструктурасын үстерү**

Программаның максатларына ирешү һәм бурычларын хәл итү максатчан индикаторлардан чыгып эшләнә торган чараларны тормышка ашыру юлы белән тәэмин ителә. Эшләнгән программа чаралары аларның актуальеге буенча системалаштырылган. Конкрет объекттагы чаралар исемлеге проект-смета документациясен эшлэгәннән соң жентекләп эшләнелә. Чараларның бәясе, инде үткәрелгән шундый ук чараларның бәясенә нигезләнеп, якынча билгеләнгән. Программа чараларын финанслау чыганаclarы булып Жирле һәм төбәк бюджетлары акчалары, шулай ук бюджеттан тыш акчалар тора:

1. Урам-юл челтәренең юл билгеләрен урнаштыру
2. Автомобиль юлларын яктырту
3. Автомобиль юлын ремонтлау (вак таш жәю,
4. Автомобиль юлын ремонтлау (асфальт-бетон өслек урнаштыру)

Программаны тормышка ашыру механизмы авыл жирлегендә гомуми файдаланудагы автомобиль юлларын тикшерү, карап тоту, ремонтлау, паспортлаштыру, тротуарларны, велосипед юлларын проектлау һәм төзү, юл хәрәкәте иминлеген тәэмин итү буенча чаралар (юл билгеләрен сатып алу), халыкка транспорт хезмәтен күрсәтүне оештыру буенча чаралар системасын үз эченә ала.

Программаны тормышка ашыру буенча юлларны, күперләргә ремонтлау буенча чаралар исемлеге Алат авыл жирлеге администрациясе тарафыннан елга бер тапкырдан да ким булмаган юл өслеге торышын тикшерү нәтижәләре буенча, көз башында яки язгы чор ахырында һәм, иң беренче чиратта, проблемалы хәлләрне, шул исәптән гражданнардан кергән мөрәжәгәтләрден (шикаятьләрдән) чыгып төзелә.

Автомобиль юлларын һәм ясалма корылмаларны карап тоту һәм агымдагы ремонтлау буенча эшләрнең исемлеге һәм төрләре автомобиль юлының конкрет участогына эшләнгән проект-смета документлары белән капитал ремонт, реконструкцияләү һәм төзү очрагында дәүләт сәясәтен эшләү һәм норматив-хокукый жайга салу функцияләрен гамәлгә ашыручы башкарма хакимиятнең федераль органы тарафыннан билгеләнә торган классификация нигезендә муниципаль контракт (шартнамә) нигезендә билгеләнә.

Транспорт төрләре буенча транспорт инфраструктурасы структурасына үзгәрешләр кертү планлаштырылмый.

### **4.2 гомуми файдаланудагы автомобиль пассажир транспортын үстерү, транспорт-күчеп утыру төеннәрен булдыру буенча чаралар**

Транспорт-күчеп утыру төеннәрен булдыру планлаштырылмый. Гомуми файдаланудагы автомобиль пассажир транспортын үстерү чаралары бары тик халык ягынан ихтыяж житәрлек булганда гына урынлы булырга мөмкин, бу исә транспорт өлкәсендә жәмәгәтчелек фикерен өйрәнү өчен вакытлы социологик тикшеренүләр үткәрүне тәэмин итә.

### **4.3 жиңел автомобиль транспорты өчен инфраструктураны үстерү, бердәм парковка пространствосын үстерүне дә кертеп**

Юл сервисы объектларын төзү һәм проектлаштыру буенча чаралар Озак вакытка исәпләнгән перспективага планлаштырыла, авыл жирлеге территориясендә АЗС һәм СТОДАН торган комплекс төзү мөмкин. Авыл жирлеге территориясендә автотранспортны саклау жирлек халкының йорт яны участкаларында алып барыла. Алга таба, халыкның автомобиль йөртү дәрәжәсен арттыруны күздә тотып, жәмәгать билгеләнешендәге биналар янында автомобильләр кую урыннарын оештыруны күздә тотарга кирәк.

Жирлек территориясендә башка чаралар исәп-хисап чорына планлаштырылмый.

#### **4.4 жәяүлеләр һәм велосипед хәрәкәте инфраструктурасын үстерү**

Тротуарлар төзелеше планлаштырылмаган

Велосипед хәрәкәте инфраструктурасын хисап чорына үстерү буенча чаралар планлаштырылмый.

#### **4.5 йөк транспорты, транспорт чаралары, коммуналь һәм юл хезмәтләре өчен инфраструктура үсеше**

Йөк транспорты, транспорт, коммуналь һәм юл хезмәтләре өчен инфраструктура үсеше буенча чаралар планлаштырылмый

#### **4.6 Татарстан Республикасы Биектау муниципаль районы Алат авыл жирлегенең юллар челтәрен үстерү**

Жирлектәге юллар челтәрен үстерү максатыннан кайбер чаралар планлаштырыла.

1. Жирле эһәмияттәге гомуми файдаланудагы автомобиль юлларын карап тоту буенча чаралар. Әлеге чараларны гамәлгә ашыру автомобиль юлларын норматив таләпләргә туры китереп карап тоту эшләрен башкарырга мөмкинлек бирәчәк.

2. Жирле эһәмияттәге гомуми файдаланудагы автомобиль юлларын ремонтлау буенча чаралар. Чараларны гамәлгә ашыру жирле эһәмияттәге гомуми файдаланудагы автомобиль юллары участкаларының озынлыгын саклап калырга мөмкинлек бирәчәк, аларда аларның эксплуатация торышы күрсәткечләре стандарт таләпләренә туры килә.

3. Жирле эһәмияттәге гомуми файдаланудагы автомобиль юлларын реконструкцияләү буенча чаралар. Чаралар авыл жирлегенең юл челтәрен үстерүгә юнәлдерелгән. 4. Жирле эһәмияттәге гомуми файдаланудагы автомобиль юлларын төзү буенча чаралар. Чаралар авыл жирлегенең юл челтәрен үстерүгә юнәлдерелгән.

#### **V. транспорт инфраструктурасы объектларын проектлау, төзү, реконструкцияләү буенча чараларны финанслау күләмнәрен һәм чыганакларын бәяләү**

Программаны финанслау жирле һәм төбәк бюджетлары һәм бюджеттан тыш акчалар хисабына гамәлгә ашырыла. Программаны финанслауның еллык күләме авыл-Алат авыл жирлегенең расланган бюджеты белән расланган финанс елына һәм өстәмә финанслау чыганакларын исәпкә алып билгеләнә.

Программа чарасын тормышка ашыру өчен кирәкле финанс чараларының гомуми күләме 6500,0 мең сум тәшкил итә. Программаны тормышка ашыру чыгымнары турында мәгълүмат 5.1 таблицасында - еллар буенча һәм 5.2 таблицада – финанслау чыганаклары буенча.

Таблица 5.1 - Оценка объемов финансирования мероприятий

N п/п	Чараның исеме	Объем финансирования, тыс. руб.					
		2019	2020	2021	2022	2023	2024 -2028
1	Жирле әһәмияттәге гомуми файдаланудагы юлларны (шул исәптән тротуарларны) төзү (асфальтлау)һәм реконструкцияләү	-	-	250	250	250	
2	Жирле әһәмияттәге гомуми файдаланудагы автомобиль юлларын ремонтлау һәм урнаштыруны оештыру	150	150	150	150	150	750
3	Яңа машина-уриннар булдыру	-	-	-	-	-	-
4	Тышкы электр яктырту линияләрен урнаштыру	-	-	-	-	-	-
5	Күпер корылмалары төзелеше	-	-	-	-	-	-
6	Утырту пунктларын камилләштерү буенча чаралар	-	-	-	-	-	-

Таблица 5.2 - Оценка источников финансирования мероприятий

N п/п	Наименование	Источники финансирования, тыс. руб.			
		Местный бюджет	Региональный бюджет	ВБС	Всего
1	Общий объем инвестиций на <b>2018-2023</b> годы	750	1250	1250	3250
2	Общий объем инвестиций на 2023-2028 годы	750	1250	1250	3250
Всего		1500	2500	2500	650

**VI БАШЛЫГЫ. Транспорт инфраструктурасын үстерү вариантыны гамәлгә ашыруга тәкъдим ителә торган транспорт инфраструктурасы объектларын проектлау, төзү, реконструкцияләү буенча чараларның (инвестицион проектларның) нәтижәлелеген бәяләү**

Программа чараларын тормышка ашыру нәтижәлелеген комплекслы бәяләү ел саен аны гамәлгә ашыру вакыты дәвамында һәм гамәлгә ашыру тәмамланганнан соң гамәлгә ашырыла һәм муниципаль программа чараларының үтәләш дәрәжәсен

бәяләүне һәм муниципаль программаны гамәлгә ашыруның нәтижәлелеген бәяләүне үз эченә ала

Бәяләү критерийлары булып тора:

- нәтижәлелек;
- нәтижәлелек;
- финанс үтәлеше.

Значения показателей, отраженных в цели проекта, по годам реализации проекта и на перспективу до 2028 года приведены в Таблице 6.

Таблица 6 - Целевые индикаторы и показатели проекта

N п/п	Күрсәткеч	Ед. изм.	Баз. знач.	Период, год					
				2019	2020	2021	2022	2023	2024 - 2028
1	Асфальт-бетон өслекле жирле әһәмияттәге гомуми файдаланудагы юлларның озынлыгы	км	0	0	0	0	0	0,25	0,65
2	Яңа жиһазландырылган машина-уриннар саны	шт.	0	0	0	69	38	0	0
3	Авил жирлегенең норматив таләпләргә туры килә торган юл челтәре озынлыгының өлеше	%	24	24	26	31	35	48	72
4	Авил жирлеге территориясендә ЮTh саны	шт.	0	0	0	0	0	0	0

**VII БҮЛЕК БАШЛЫГЫ. Институцион үзгәрешләр, транспорт инфраструктурасы объектларын проектлау, төзү, реконструкцияләү өлкәсендә эшчәнлекне хокукий һәм мәгълүмати тәэмин итүне камилләштерү буенча тәкъдимнәр**

Әлеге программаны тормышка ашыру кысаларында транспорт инфраструктурасы объектларын проектлау, төзү һәм реконструкцияләү өлкәсендә эшчәнлекне тормышка ашырганда институциональ үзгәрешләр, идарә структуралары һәм үзара бәйләнешләр үткәрү күздә тотылмый. Программа өчен норматив-хокукий база формалаштырылган.