



**ПОСТАНОВЛЕНИЕ**

« 14 » *ноябрь* 20 *19* ел

г. Альметьевск

**КАРАР**

№ *1982*

Муниципаль (чикләнмәгән дәүләт) милектәге жир кишәрлегендә урнашкан биналар, корылмалар милекчеләренә жир кишәрлеген милеккә яисә арендага бирү буенча муниципаль хезмәт күрсәтүнең административ регламентын раслау турында

«Дәүләт һәм муниципаль хезмәтләр күрсәтүне оештыру турында» 2010 елның 27 июлендәге № 210-ФЗ, «Россия Федерациясендә жирле үзидарә оештыруның гомуми принциплары турында» 2003 елның 6 октябрдәге № 131-ФЗ федераль законнар, «Татарстан Республикасында жирле үзидарә турында» 2004 елның 28 июлендәге № 45-ТРЗ Татарстан Республикасы Законы нигезендә

**БАШКАРМА КОМИТЕТ КАРАР БИРӘ:**

1. Муниципаль (чикләнмәгән дәүләт) милектәге жир кишәрлегендә урнашкан биналар, корылмалар милекчеләренә жир кишәрлеген милеккә яисә арендага бирү буенча муниципаль хезмәт күрсәтүнең административ регламентын расларга (1 нче кушымта).

2. Район башкарма комитетының Хокук идарәсенә (Ханнанова Ә.Б.) әлеге карарны "Альметьевский вестник" газетасында бастырып чыгарырга һәм Татарстан Республикасы хокукый мәгълүмат рәсми порталында (PRAVO.TATARSTAN.RU) урнаштырырга.

3. Әлеге карар рәсми басылып чыкканнан соң үз көченә керә.

4. Әлеге карарның үтөлешен тикшереп торуны район башкарма комитеты житәкчесенең икътисад буенча урынбасары А.Н. Подоваловка йөкләргә.

Район  
башкарма комитеты житәкчесе



М.Н. Гирфанов

Әлмәт муниципаль районы  
башкарма комитетының  
« 14 » ноябрь 2019 ел № 1982  
қарары белән расланған  
1 нче кушымта

Муниципаль (чикләнмәгән дәүләт) милектәге җир кишәрлегендә урнашқан биналар, қорылмалар милекчеләренә җир кишәрлеген милеккә яисә арендаға бирү буенча муниципаль хезмәт күрсәтүнең административ регламенты

## 1. Гомуми нигезләмәләр

1.1. Муниципаль хезмәт күрсәтүнең әлегә Административ регламенты (алға таба – Регламент) муниципаль (чикләнмәгән дәүләт) милектәге җир кишәрлегендә урнашқан биналар, қорылмалар милекчеләренә җир кишәрлеген милеккә яисә арендаға бирү буенча муниципаль хезмәт күрсәтүнең стандартын һәм тәртибен билгели.

1.2. Муниципаль хезмәт алучылар (алға таба-мөрәҗәгать итүче): физик һәм юридик затлар (регламентка 1 нче кушымта).

1.3. Муниципаль хезмәт Әлмәт муниципаль районы башкарма комитеты (алға таба – район башкарма комитеты) тарафыннан күрсәтелә.

Муниципаль хезмәт башқарушысы – Татарстан Республикасы Әлмәт муниципаль районы Җир һәм мөлкәт мәнәсәбәтләре палатасы (алға таба-Палата).

1.3.1. Палатаның урнашқан урыны: Әлмәт шәһәре, Тукай урамы, 9А йорт.  
Эш графигы:

дүшәмбе-җомға: 8.00 дән 17.00 гә кадәр;

шимбә, якшәмбе: ял көннәре.

Тәнәфес вакыты: 12:00-13:15.

Белешмә телефоны: 8 (8553) 43-86-91.

Керү-шәхесне раслаучы документлар буенча.

1.3.2. Интернет мәғлүмат-телекоммуникация чөлтәрәндә муниципаль район сайты адресы (алға таба – Интернет чөлтәре): <http://almetyevsk.tatar.ru/>.

1.3.3. Муниципаль хезмәт күрсәтү мәсьәләләре буенча мәғлүмат урнаштырыла: мөрәҗәгать итүчеләр белән эшләр өчен Палатада урнашқан муниципаль хезмәт турында визуаль һәм текст мәғлүматын үз эченә алған мәғлүмат стендлары аша. Мәғлүмат стендларында урнаштырыла торған Татарстан Республикасы Дәүләт телләрендәгә мәғлүмат пунктларда (пункчаларда) булған муниципаль хезмәт турында белешмәләренә үз эченә ала) 1.1, 1.3.1, 2.3, 2.5, 2.8, 2.10, 2.11, 5.1 әлегә Регламентның;

1) мөрәҗәгать итүчеләр белән эшләр өчен Палатада урнашқан муниципаль хезмәт турында визуаль һәм текст мәғлүматын үз эченә алған мәғлүмат стендлары аша. Мәғлүмат стендларында урнаштырыла торған, Татарстан Республикасы дәүләт телләрендәгә мәғлүмат, шушы регламентның 1.1, 1.3.1, 2.3, 2.5, 2.8, 2.10, 2.11, 5.1 пунктларындагы (пункчаларында) муниципаль хезмәт турында белешмәләренә үз эченә ала;

2) Интернет чөлтәре аша муниципаль район сайтында (<http://almetyevsk.tatar.ru/>);

3) Татарстан Республикасы дәүләт һәм муниципаль хезмәтләре

порталында (<http://uslugi.tatar.ru/>);

4) дәүләт һәм муниципаль хезмәтләрнең (функцияләрнең) бердәм порталында (<http://www.gosuslugi.ru/>);

1.3.4. Муниципаль хезмәт күрсәтү мәсьәләләре буенча мәгълүмат Палата тарафыннан бирелә:

- телдән мөрәжәгать иткәндә-шәхсән яисә телефон буенча;
- язма мөрәжәгатьтә (шул исәптән электрон документ формасында);
- кәгазьдә почта аша, электрон формада;
- электрон почта буенча ([pzio@mail.ru](mailto:pzio@mail.ru)).

1.3.5. Муниципаль хезмәт күрсәтү мәсьәләләре буенча мәгълүмат Палатаның белгече тарафыннан муниципаль район сайтында һәм Палата бинасындагы мәгълүмат стендларында гариза бирүчеләр белән эшләр өчен урнаштырыла.

1.4. Муниципаль хезмәт күрсәтү нигезендә гамәлгә ашырыла:

– Россия Федерациясенең 1994 елның 30 ноябрәндәге № 51-ФЗ Граждан кодексы (Россия Федерациясе законнары жыйнагы, 1994 елның 5 декабрь, № 32, 3301 мад.) (алга таба-РФ ГК);

– Россия Федерациясенең 2001 елның 25 октябрәндәге № 136-ФЗ Жир кодексы (Россия Федерациясе законнары жыйнагы, 2001 елның 29 октябрь, №44, 4147 мад.) (алга таба-РФ ЗК);

– “Россия Федерациясендә жирле үзидәрә оештыруның гомуми принциплары турында” 2003 елның 6 октябрәндәге № 131-ФЗ Федераль закон (Россия Федерациясе законнары жыйнагы, 2003 елның 6 октябрь, №40, 3822 мад.), (алга таба – № 131-ФЗ Федераль закон);

– “Дәүләт һәм муниципаль хезмәтләр күрсәтүне оештыру турында” 2010 елның 27 июлендәге № 210-ФЗ Федераль закон (Россия Федерациясе законнары жыйнагы, 2010 елның 2 августы, № 31, 4179 мад.), (алга таба- № 210-ФЗ федераль закон);

– Россия Икътисади үсеш министрлыгының 2014 елның 27 ноябрәндәге 762 номерлы “Территориянең кадастр планында жир кишәрлеген яисә жир кишәрлекләрен урнаштыру схемасын әзерләү таләпләрен раслау турында һәм территориянең кадастр планында жир кишәрлеген яисә жир кишәрлекләрен урнаштыру схемасын электрон документ формасында әзерләгәндә территориянең кадастр планында урнаштыру схемасын, кадастр планында жир кишәрлеген яисә жир кишәрлекләрен урнаштыру схемасы рәвешләрен раслау турында” боерыгы белән (Рәсми хокукый мәгълүмат интернет-порталы <http://www.pravo.gov.ru>, 18 февраль, 2015 ел) (алга таба - № 762боерык);

– Россия Икътисади үсеш министрлыгының 2015 елның 12 гыйнварындагы № 1 “Сатуларны үткәрмичә генә жир кишәрлеге алу хокукын раслый торган документлар исемлеген раслау турында” боерыгы (хокукый мәгълүматның рәсми интернет-порталы <http://www.pravo.gov.ru> 2015 елның 28 февраль) (алга таба - № 1 боерыгы);

– “Татарстан Республикасында жирле үзидәрә турында” 2004 елның 28 июлендәге № 45-ТРЗ Татарстан Республикасы законы (Республика Татарстан, № 155-156, 2004 елның 3 августы), (алга таба – ТР Законы №45-ТРЗ);

– Әлмәт муниципаль районы Советының 2011 елның 22 сентябрәндәге № 116 номерлы Карары (2018 елның 11 маендагы № 237 үзгәрешләре белән) белән расланган (алга таба-Устав);

– Әлмәт муниципаль районы Советының 2018 елның 31 маендагы № 244 карары белән расланган Татарстан Республикасы Әлмәт муниципаль районы башкарма комитеты турындагы нигезләмә (алга таба – район башкарма комитеты турында нигезләмә);

– Татарстан Республикасы Өлмәт муниципаль районы башкарма комитетының 2018 елның 17 сентябрдәгә № 1410 карары “Район башкарма комитеты норматив-хокукый һәм хокукый документларны, шартнамәләрне (киләшүләр, контрактлар) әзерләү, килештерү һәм кул кую регламентын раслау турында”;

– Өлмәт муниципаль районы Советының 2011 елның 13 декабрдәгә № 151 карары белән расланган Татарстан Республикасы Өлмәт муниципаль районының жир һәм мөлкәт мөнәсәбәтләре Палатасы турындагы нигезләмә (алга таба-Палата турында нигезләмә).

1.5. Өлеге регламентта түбәндәге терминнар һәм билгеләмәләр кулланыла:

– дәүләт һәм муниципаль хезмәтләр күрсәтүнең күпфункцияле үзегенең ерактан торып эш урыны – Татарстан Республикасы муниципаль районының (шәһәр округының) шәһәр яисә авыл жирлегендә төзелгән дәүләт һәм муниципаль хезмәтләр күрсәтүнең күпфункцияле үзегенең территорияль аерымланган структур бүлекчәсе (офисы) Россия Федерациясә Хөкүмәтенең 2012 елның 22 декабрдәгә карары белән расланган Дәүләт һәм муниципаль хезмәтләр күрсәтүнең күпфункцияле үзәкләре эшчәнлеген оештыру кагыйдәләренең 34 пункты нигезендә Татарстан Республикасы муниципаль районының (шәһәр округының) «Дәүләт һәм муниципаль хезмәтләр күрсәтүнең күпфункцияле үзәкләре эшчәнлеген оештыру кагыйдәләрен раслау турында» № 1376 (алга таба – КФҮнең ерактан торып эш урыны);

– техник хата – муниципаль хезмәт күрсәтүче орган тарафыннан жибәрелгән һәм документка кертелгән белешмәләргә (муниципаль хезмәт күрсәтү нәтижәсенә) туры килмәүгә китергән хата (описка, опечатка, грамматик яки арифметик хата яисә шуңа охшаш хаталар), алар нигезендә мәгълүматлар кертелгән документлардагы белешмәләргә туры килмәүгә китергән хата.

Өлеге Регламентта муниципаль хезмәт күрсәтү турында гариза (алга таба - гариза) астында муниципаль хезмәт күрсәтү турындагы сорау аңлашыла (2010 елның 27 июлендәгә 210-ФЗ номерлы Федераль законның 2 мад.2 п.). Гариза стандарт бланкта тутырыла (регламентка2 нче кушымта).

## 2. Муниципаль хезмэт күрсәтү стандарты

Муниципаль хезмэт күрсәтү стандартына таләпнең исеме	Стандарт таләпләре эчтәлеге	Хезмэт күрсәтүне яки таләпне билгели торган норматив акт
1	2	3
2.1. Муниципаль хезмәтнең исеме	Муниципаль (чикләнмәгән дәүләт) милектәге жир кишәрлеген, жир кишәрлегендә урнашкан биналарны, корылмаларны милеккә яисә арендага бирү	39.20 мад. ЗК РФ;
2.2. Турыдан-туры муниципаль хезмәт күрсәтүче жирле үзидарә башкарма-боеру органы исеме	Татарстан Республикасы Әлмәт муниципаль районы башкарма комитеты. Муниципаль хезмәтне башкаручы-Татарстан Республикасы Әлмәт муниципаль районының жир һәм мөлкәт мөнәсәбәтләре Палатасы.	Әлмәт муниципаль районы Уставы; Район башкарма комитеты турында нигезләмә; Палата турында нигезләмә
2.3. Муниципаль хезмәт күрсәтү нәтижәсенең тасвирламасы	1. Муниципаль (чикләнмәгән дәүләт) милектәге жир кишәрлеген сату-алу яки арендага шартнамәсе, жир кишәрлеген кабул итү-тапшыру акты(Регламентка 3 нче кушымта). 2. Муниципаль хезмәт күрсәтүдән баш тарту турында хат	39.2мад., 39.3, 39.6, 39.20мад. ЗК РФ;  39.16. мад. ЗК РФ
2.4. Муниципаль хезмәт күрсәтү вакыты, шул исәптән, муниципаль хезмәт күрсәтүдә катнашучы оешмаларга мөрәҗәгать итү кирәклеген исәпкә алып, туктатып торы мөмкинлеге РФ законнары белән каралган очракта, муниципаль хезмәт күрсәтүне туктатып торы вакыты	Гариза алганнан соң 18 эш көне эчендә жир кишәрлеге бирү турында карар кабул итү. Кул куелган шартнамәне бирү, акча күчерү турындагы белешмәләр алынганнан соң, дүрт көн эчендә жир кишәрлеген тапшыру актын бирү. Мөрәҗәгать итүче тарафыннан акча күчерүгә тотылган вакыт муниципаль хезмәт күрсәтү срогына керми. Муниципаль хезмәт күрсәтү вакытын туктатып торы каралмаган.	
2.5. Муниципаль хезмәт күрсәтү өчен, шулай ук мөрәҗәгать итүче тарафыннан тапшырылырга тиешле	1) гариза (регламентка 2 нче кушымта); 2) шәхесне раслаучы документлар; 3) вәкилнең вәкаләтләрен раслый торган документ	39.15мад., 39.17 мад. ЗК РФ

1	2	3
<p>муниципаль хезмэт күрсәтүләр өчен кирәкле һәм мәжбүри булган хезмэт күрсәтүләр өчен законнар чыгаручы яисә башка норматив хокукий актлар нигезендә кирәкле документларның тулы исемлеге, аларны мөрәжәгать итүче тарафыннан алу ысуллары, шул исәптән электрон формада, аларны бирү тәртибе</p>	<p>(Әгәр мөрәжәгать итүче исемненән вәкил эшли икән);  Хезмэт күрсәтүлөрдән файдаланучының категориясенә карап мөрәжәгать итүче тарафыннан бирелә торган өстәмә документлар исемлеге регламентның 6 нчы кушымтасында китерелгән.  Муниципаль хезмэт алу өчен гариза бланкы мөрәжәгать итүчегә палатага шәхси мөрәжәгать иткәндә бирелә.  Бланкның электрон формасы Әлмәт муниципаль районы сайтында урнаштырылган.  Гариза һәм кушып бирелә торган документлар гариза бирүче тарафыннан кәгазьдә түбәндәге ысулларның берсе белән тапшырыла (жибәрелә) :  - шәхсән (ышаныч кәгазе нигезендә гариза бирүче исемненән эш итүче зат);  - почта аша.  Гариза һәм документларны мөрәжәгать итүче көчәйтелгән квалификацияле электрон имза белән имзаланган, гомуми керүнең мәгълүмати-телекоммуникация чөлтөрләре, шул исәптән мәгълүмат-телекоммуникация чөлтөрә аша, электрон документ рәвешендә бирә (жибәрә)  Интернет, һәм дәүләт һәм муниципаль хезмәтләрнең бердәм порталы</p>	<p>№1 боерык</p>
<p>2.6. Дәүләт органнары, жирле үзидарә органнары һәм башка оешмалар карамагында булган һәм мөрәжәгать итүче тапшыра торган муниципаль хезмэт күрсәтү өчен кирәкле һәм норматив хокукий актлар нигезендә, шулай ук аларны</p>	<p>Ведомствоара хезмәттәшлек кысаларында алына торган документлар исемлеге регламентка № 7 кушымтада китерелгән.  Мөрәжәгать итүче бирә торган документларны алу ысуллары һәм тапшыру тәртибе өлеге регламентның 2.5 пункты белән билгеләнгән.  Мөрәжәгать итүчедән дәүләт органнары, жирле</p>	

1	2	3
<p>мөрәжәгать итүчеләр тарафыннан алу ысуллары, шул исәптән электрон формада, аларны тапшыру тәртибе; өлеге документлар карамагында булган дәүләт органы, жирле үзидарә органы яисә оешма норматив хокукый актлар нигезендә кирәкле документларның тулы исемлеге</p>	<p>үзидарә органнары һәм башка оешмалар карамагында булган югарыда аталган документларны таләп итү тыела.</p> <p>Гариза бирүченең югарыда күрсәтелгән мәгълүматларны үз эченә алган документларны тапшырмавы гариза бирүченең хезмәт күрсәтүдән баш тартуына нигез булып тормый</p>	
<p>2.7. Норматив хокукый актларда каралган очракларда килештерелгән дәүләт хакимияте органнары (жирле үзидарә органнары) һәм аларның структур бүлекчәләре исемлеге хезмәт күрсәтү өчен таләп ителә һәм ул муниципаль хезмәт күрсәтүче орган тарафыннан гамәлгә ашырыла</p>	<p>Муниципаль хезмәтләрне килештерү таләп ителми.</p>	
<p>2.8. Муниципаль хезмәт күрсәтү өчен кирәкле документларны кабул итүдән баш тарту өчен нигезләрнең тулы исемлеге</p>	<p>1) документлар тапшыру; 2) тапшырылган документларның өлеге регламентның 2.5 пунктында күрсәтелгән документлар исемлегенә туры килмәве; 3) документларда каршылыксыз төзәтүләр, аларның эчтәлеген березлексез аңлатырга мөмкинлек бирми торган җитди зыяннар булу; 4) документларны тиешле органга тапшырмау.</p>	<p>п. 3 мад. 39.17. ЗК РФ</p>
<p>2.9. Муниципаль хезмәт күрсәтүне туктатып тору яки баш тарту өчен нигезләрнең тулы исемлеге</p>	<p>Хезмәт күрсәтүне туктатып тору өчен нигезләр каралмаган.</p> <p>Баш тарту өчен нигезләр:</p> <p>1) мөрәжәгать итүче тарафыннан документлар тулы күләмдә тапшырылмаган, я тапшырылган гаризада һәм (яки) документларда тулы булмаган һәм (яки)</p>	<p>39.16 мад.ЗК РФ</p>

1	2	3
	<p>дәрес булмаган мәгълүмат бар;</p> <p>2) жир кишәрлеге муниципаль (чикләнмәгән дәүләт) милкенә карамый;</p> <p>3) РФ ЗК 39.16 мaddәсендә каралган нигезләр булганда (регламентка 1 нче кушымта).</p>	
<p>2.10. Муниципаль хезмәт күрсәтү өчен алына торган дәүләт пошлинасын яисә башка түләүне алу тәртибе, күләме һәм нигезләре</p>	<p>Муниципаль хезмәт бушлай бирелә.</p>	
<p>2.11. Мондый түләү күләмен исәпләү методикасы турындагы мәгълүматны да кертеп, муниципаль хезмәт күрсәтү өчен кирәкле һәм мәжбүри булган хезмәтләр күрсәткән өчен түләү алу тәртибе, күләме һәм нигезләре</p>	<p>Кирәкле һәм мәжбүри хезмәтләрне күрсәтү таләп ителми.</p>	
<p>2.12. Муниципаль хезмәт күрсәтү турында сорау биргәндә һәм мондый хезмәтләр күрсәтү нәтижәсен алганда чиратны көтү вакытының максималь вакыты</p>	<p>Документлар тапшыру һәм муниципаль хезмәт нәтижәсен алу өчен чиратта тору вакыты 15 минуттан артмый.</p> <p>Муниципаль хезмәт күрсәтү нәтижәсен алганда, чиратның максималь көтү сroгы 15 минуттан артмаска тиеш.</p>	
<p>2.13. Муниципаль хезмәт күрсәтү турында мөрәжәгать итүченең запросын теркәү вакыты, шул исәптән электрон формада</p>	<p>Гариза кергәннән соң беренче эш көне эчендә. Ял (бәйрәм) көнендә электрон формада алынган запрос ял (бәйрәм) көненең икенче эш көнендә теркәлә.</p>	
<p>2.14. Муниципаль хезмәт күрсәтелә торган бүлмәләргә, мөрәжәгать итүчеләрне көтеп тору һәм кабул итү урынына, шул исәптән инвалидларны социаль яклау турында Россия</p>	<p>Муниципаль хезмәт күрсәтү янгынга каршы система һәм янғын сүндерү системасы белән жиһазландырылган биналарда һәм бүлмәләрдә гамәлгә ашырыла.</p> <p>Инвалидларның муниципаль хезмәт күрсәтү</p>	



1	2	3
<p>Федерациясе законнары нигезендә күрсәтелгән объектларның инвалидлар өчен үтемлелеген тәэмин итүгә, мондый хезмәтләр күрсәтү тәртибе турында визуаль, текст һәм мультимедиа мәгълүматларын урнаштыру һәм рәсмиләштерүгә карата таләпләр</p>	<p>урнына тоткарлыксыз керә алуы тәэмин ителә (бинага уңайлы керү- чыгу һәм алар чикләрендә күчү). Муниципаль хезмәт күрсәтү тәртибе турында визуаль, текст һәм мультимедиа мәгълүмат мөрәжәгать итүчеләр өчен уңайлы урыннарда, шул исәптән инвалидларның чикләнгән мөмкинлекләрен исәпкә алып урнаштырыла</p>	
<p>2.15. Муниципаль хезмәт күрсәтүнең һәркем өчен мөмкин булуы һәм сыйфаты күрсәткечләре, шул исәптән мөрәжәгать итүченең муниципаль хезмәт күрсәткәндә вазыйфаи затлар белән хезмәттәшлеге саны һәм аларның дәвамлылыгы, дөүләт һәм муниципаль хезмәтләр күрсәтүнең күпфункцияле үзәгендә, дөүләт һәм муниципаль хезмәтләр күрсәтүнең күпфункцияле үзәгенең ерак эш урыннарында муниципаль хезмәт күрсәтү мөмкинлеге, муниципаль хезмәт күрсәтүнең барышы турында, шул исәптән мәгълүмати-коммуникацион технологияләр кулланып мәгълүмат алу мөмкинлеге</p>	<p>Муниципаль хезмәтләр күрсәтүнең һәркем өчен мөмкин булуы күрсәткечләре булып тора: – жәмәгать транспортынан файдалану мөмкинлеге зонасында гариза бирүчеләрне кабул итү өчен бүлмәнең урнашуы; – гариза бирүчеләрдән документлар кабул итү башкарыла торган кирәкле санда белгечләр, шулай ук биналар булу;; -мәгълүмат стендларында муниципаль хезмәт күрсәтү ысуллары, тәртибе һәм сроклары, интернет челтәрендәге муниципаль район сайтының информация ресурслары, дөүләт һәм муниципаль хезмәтләрнең бердәм порталында муниципаль хезмәт күрсәтү ысуллары, тәртибе һәм сроклары турында тулы мәгълүмат булу; - инвалидларга, башка затлар белән беррәттән, хезмәт алуга комачаулаучы каршылыкларны жиңеп чыгуда ярдәм күрсәтү. Муниципаль хезмәт күрсәтүнең сыйфатсыз булуы характерлана: – мөрәжәгать итүчеләргә документлар кабул итү һәм бирү өчен чиратлар; – муниципаль хезмәт күрсәтү срокларын бозу;</p>	

1	2	3
	<p>– муниципаль хезмэт күрсэтүче муниципаль хезмэткөрләрнең гамәлләренә (гамәл кылмавына) шикаятьләр;</p> <p>– муниципаль хезмэт күрсэтүче муниципаль хезмэткөрләрнең мөрәжәгать итүчеләргә карата әдәпсез, игътибарсыз мөнәсәбәтләренә шикаятьләр. Муниципаль хезмэт күрсәтү турында сорау биргәндә һәм муниципаль хезмэт күрсәтү нәтижәсен алганда муниципаль хезмэт күрсәтүче вазифаи затның да, мөрәжәгать итүченең дә бер тапкыр үзара хезмәттәшлеге күздә тотыла. Хезмәттәшлек озынлыгы регламент белән билгеләнә.</p> <p>Дәүләт һәм муниципаль хезмәтләр күрсәтүнең күпфункцияле үзәгендә (алга таба – КФҮ) муниципаль хезмэт күрсәткәндә, КФҮнең ерак эш урыннарында консультация, документларны кабул итү һәм бирү белән КФҮ белгече шөгыльләнә.</p> <p>КФҮ мөрәжәгать итүченең берничә дәүләт һәм (яки) муниципаль хезмэт күрсәтү турындагы гарызнамә белән бер тапкыр мөрәжәгать иткән очракта, мөрәжәгать итүчегә комплекслы соратып алу нигезендә ике һәм аннан да күбрәк хезмэт күрсәтүне оештыра. Гариза бирүче тарафыннан комплекслы запоста күрсәтелгән дәүләт һәм (яки) муниципаль хезмэт күрсәтүләрне алуны тәэмин итү өчен, КФҮ гариза бирүче мәнфәгатьләрендә ышанычнамәсез гамәлдә һәм КФҮ Вәкиле тарафыннан имзаланган муниципаль хезмәтләр күрсәтүче органнарга, муниципаль хезмәтләр күрсәтүче органнарга һәм КФҮ мөһере белән беркетелгән гаризаларны, шулай ук комплекслы запоста күрсәтелгән дәүләт һәм (яки)</p>	

1	2	3
	<p>муниципаль хезмәтләр күрсәтү өчен кирәкле белешмәләрне, документларны һәм (яки) мәгълүматларны, комплекслы соратып алуларның күчermәләрeн кушып жиbәрә. Комплекслы соратып алу белән мөрәжәгать итүче шундый сорау белән бер үк вакытта КФҮләрдә тиешле дәүләт һәм (яки) муниципаль хезмәтләр күрсәтү өчен кирәкле мәгълүматларны, документларны һәм мәгълүматны бирә.</p> <p>Муниципаль хезмәт күрсәтүнең барышы турында мәгълүматны гариза бирүче СМС аша хәбәр итү юлы белән, дәүләт һәм муниципаль хезмәтләрнең бердәм порталында, КФҮтә ала</p>	
2.16. Электрон формада муниципаль хезмәт күрсәтү үзенчәлекләре	<p>Муниципаль хезмәт күрсәтүне электрон формада алу тәртибе турында консультацияне Интернет - кабул итү бүлмәсе аша яисә Татарстан Республикасы дәүләт һәм муниципаль хезмәтләр порталы аша алырга мөмкин. Электрон рәвештә муниципаль хезмәт күрсәтү турында гариза бирү законда каралган очракта, гариза Татарстан Республикасы дәүләт һәм муниципаль хезмәтләр порталы (<a href="http://uslugi.tatar.ru/">http://uslugi.tatar.ru/</a>) яисә Дәүләт һәм муниципаль хезмәтләр (функцияләр) бердәм порталы (<a href="http://www.gosuslugi.ru/">http://www.gosuslugi.ru/</a>) аша бирелә.</p>	

3. Административ процедураларның составы, эзлеклелеге һәм башкару сроклары, аларны үтәү тәртибенә карата таләпләр, шул исәптән электрон формада административ процедураларны үтәү үзенчәлекләре, шулай ук күп функцияле үзәкләрдә, дөүләт һәм муниципаль хезмәтләр күрсәтүнең күпфункцияле үзегенең ерак эш урыннарында административ процедураларны үтәү үзенчәлекләре.

3.1.1. Муниципаль хезмәт күрсәтү түбәндәге административ процедураларны үз эченә ала:

3.1. Муниципаль хезмәт күрсәткәндә гамәлләрнең эзлеклелеге тасвирламасы.

3.1.1. Муниципаль хезмәт күрсәтү түбәндәге административ процедураларны үз эченә ала:

- 1) мөрәжәгать итүченә консультацияләү;
- 2) муниципаль хезмәт күрсәтү турында гаризаны һәм документларны кабул итү һәм теркәү;
- 3) муниципаль хезмәт күрсәтүдә катнашучы органнарға ведомствоара запрос булдыру һәм жиберү;
- 4) муниципаль хезмәт нәтижәсен әзерләү;
- 5) мөрәжәгать итүчегә муниципаль хезмәт нәтижәсен бирү.

3.1.2. Муниципаль хезмәт күрсәтү буенча гамәлләрнең эзлеклелек схемасы регламентның 5 нче кушымтасында күрсәтелгән. Муниципаль хезмәт күрсәтүнең технологик схемасы регламентның 8 нче кушымтасында күрсәтелгән.

3.2. Мөрәжәгать итүчегә консультацияләр бирү.

3.2.1. Мөрәжәгать итүче Палатага шәхсән, телефон һәм (яки) электрон почта аша муниципаль хезмәт алу тәртибе турында консультацияләр алу өчен мөрәжәгать итә.

Палата белгече мөрәжәгать итүчегә, шул исәптән муниципаль хезмәт алу өчен тәкъдим ителә торган документларның составы, формасы һәм башка мәсьәләләр буенча консультацияләр бирә һәм кирәк булганда гариза бланкын тугыруда ярдәм итә.

Әлеге пункт белән билгеләнгән процедуралар мөрәжәгать итү көнендә гамәлгә ашырыла.

Процедураларның нәтижәсе: муниципаль хезмәт күрсәтүнең составы, тәкъдим ителә торган документация формасы һәм башка мәсьәләләр буенча консультацияләр.

3.3. Гаризаны кабул итү һәм теркәү.

3.3.1. Мөрәжәгать итүче үзе, ышанычлы зат яки КФҮ аша, КФҮнең ерактан торып эш урыны аша муниципаль хезмәт күрсәтү турында язмача гариза бирә һәм әлеге регламентның 2.5 пункты нигезендә Палатага документлар тапшыра.

Муниципаль хезмәт күрсәтү турында электрон формада гариза Палатага электрон почта аша жиберелә (pzio@mail.ru) яки интернет-кабул итү бүлмәсе аша. Электрон формада алынган гаризаны теркәү билгеләнгән тәртиптә башкарыла. Мөрәжәгать итүче үзе, ышанычлы зат яки КФҮ аша, КФҮнең ерактан торып эш урыны аша муниципаль хезмәт күрсәтү турында язмача гариза бирә һәм әлеге регламентның 2.5 пункты нигезендә Палатага документлар тапшыра.

Муниципаль хезмәт күрсәтү турында электрон формада гариза Палатага электрон почта аша жиберелә (pzio@mail.ru) яки Интернет-кабул итү бүлмәсе аша. Электрон формада алынган гаризаны теркәү билгеләнгән тәртиптә башкарыла.

3.3.2. Палата белгече, гаризалар кабул итә, түбәндөгә эшләрне башкара:

- мөрәжәгать итүченең шәхесен билгеләү;
- гариза бирүченең вәкаләтләрен тикшерү (ышаныч кәгазе буенча эш иткән очракта);
- өлеге регламентның 2.5 пунктында каралган документларның булу-булмавын тикшерү;
- тапшырылган документларның билгеләнгән таләпләргә туры килүен тикшерү (документларның күчermәләрен тиешле рәсмиләштерү, документларда чистартулар, өстәп язучулар, ябык сүзләр һәм башка төзәтүләр булмай).

Гаризаны электрон документ формасында мөрәжәгать итүченең вәкиле биргән очракта, гаризага ышаныч кәгазе нигезендә эш итүче вәкил тарафыннан мондый документның электрон рәвештә ышаныч кәгазе бирелә.

Хаталар булмаган очракта, Палата белгече түбәндөгеләрне башкара:

- гаризаны кабул итү һәм теркәү;
- мөрәжәгать итүчегә тапшырылган документларның күчermәләрен, керүче номерга бирелгән документларны кабул итү датасы, муниципаль хезмәт күрсәтүнең датасы һәм вакыты турындагы тамга белән тапшыру;
- Палата рәисенә карап тикшерү өчен гаризаны жиберү.

Документларны кабул итүдән баш тарту өчен нигез булган очракта, Палата белгече, документларны кабул итүне алып баручы мөрәжәгать итүчегә, гаризаны теркәү өчен киртәләр булуы турында хәбәр итә һәм документларны кабул итүдән баш тарту өчен ачыкланган нигезләрнең эчтәлеген язмача аңлатып, документларны кире кайтара.

Өлеге пунктта билгеләнгән процедуралар гамәлгә ашырыла:

- гариза һәм документлар кабул итү, 15 минуттан да артык түгел;
- гариза кергәннән соң бер эш көне эчендә гаризаны теркәү.

Процедураларның нәтижәсе: Палата рәисенә карап тикшерүгә жиберелгән, кабул ителгән һәм теркәлгән гариза яки мөрәжәгать итүчегә кире кайтарылган документлар.

3.3.3. Палата рәисе гаризаны карый, башкаручыны билгели һәм гариза жиберә.

Өлеге пунктта билгеләнә торган процедура гаризаны теркәгәннән соң бер көн эчендә гамәлгә ашырыла.

Процедураның нәтижәсе: башкаручыга жиберелгән гариза.

3.4. Муниципаль хезмәт күрсәтүдә катнашучы органнарга ведомствоара мөрәжәгатьләрне формалаштыру һәм жиберү.

3.4.1. Палата белгече:

- документларны карый һәм муниципаль хезмәт күрсәтү өчен кирәкле ведомствоара һәм электрон хезмәттәшлек юлы белән дә жиберелә торган мөрәжәгатьләр исемлеген билгели. Документлар (белешмәләр) исемлеге хезмәт алуучыларның категориясенә карап билгеләнә (регламентка карата 6 нчы кушымта).

- запросларны формалаштыра һәм жиберә.

Муниципаль хезмәт күрсәтү кысаларында документлар (белешмәләр) соратып алына торган органнар һәм оешмалар исемлеге регламентның 7 нче кушымтасында китерелгән.

Өлеге пунктта билгеләнә торган процедуралар белгечкә муниципаль хезмәт күрсәтү турында гариза кергән көннән бер көн эчендә гамәлгә ашырыла.

Процедураның нәтижәсе: юнәлдерелгән запрослар.

3.4.2. Мәгълүматлар белән тәмин итүче белгечләр Палата запрослары нигезендә соратып алына торган документларны (мәгълүматларны)

тапшыралар.

Әлеге пункт белән билгеләнгән процедуралар түбәндәге срокларда гамәлгә ашырыла:

- Росреестр белгечләренә җибәрелгән документлар (белешмәләр) буенча өч эш көненнән дә артык түгел;

- калган тәэминатчылар буенча-органга яки документ (мәгълүмат) бирә торган оешмага сорау алынганнан соң биш көн эчендә.

Процедураларның нәтижәсе: палата җибәргән сорауга җавап.

### 3.5. Подготовка результата муниципальной услуги.

#### 3.5.1. Палата белгече алган документлар нигезендә:

- җир кишәрлеген милеккә яки арендага, яки муниципаль хезмәт күрсәтүдән баш тарту турында карар кабул итә;

- килешү төзү өчен документлар пакетын яки баш тарту турында хат проектын әзерли;

- килешү төзү мөмкинлеге турында эш хаты яки Палата рәисенә (затка, аңа вәкаләтле вәкилгә) кул куюдан баш тарту турында хат җибәрә;

Әлеге пунктта билгеләнә торган процедуралар, запросларга барлык җаваплар кергәннән соң, ике көн эчендә гамәлгә ашырыла.

Процедураларның нәтижәсе: эш хаты яисә Палата рәисенә (зат, аларга вәкаләтле вәкил) имзага җибәрелгән баш тарту турында хат.

#### 3.5.2. Палата рәисе (зат, аларга вәкаләтле вәкил) эш хаты яки баш тарту турында хат имзалай. Кул куелган документ Палата белгеченә җибәрелә.

Әлеге пунктта билгеләнә торган процедуралар узган процедураны тәмамлаганнан соң бер көн эчендә гамәлгә ашырыла.

Процедураның нәтижәсе: эш хаты яки хезмәткәргә җир участогы бирүдән баш тарту турында имзаланган хат.

#### 3.5.3. Палата белгече:

- җир кишәрлеген сату-алу яки аренда килешүе проектын әзерли (алга таба-килешү);

- билгеләнгән тәртиптә килешү проектын килештерә һәм имзалай;

- вәкаләтле зат (Палата рәисе, район башкарма комитеты җитәкчесе) кул куйган килешүне теркәү журналында терки;

- гариза бирүчегә имза алу өчен килешү бирә.

Әлеге пунктта билгеләнә торган процедуралар расланган эш хаты алынганнан соң өч көн эчендә гамәлгә ашырыла.

Процедураларның нәтижәсе: гариза бирүчегә бирелгән шартнамә.

#### 3.5.4. Мөрәҗәгать итүче килешүдә күрсәтелгән исәп-хисап сәхәтына акча (килешүдә күрсәтелгән сумма) күчәрә.

Әлеге пунктта билгеләнә торган процедуралар килешү теркәлгәннән соң биш көн эчендә гамәлгә ашырыла.

Процедураларның нәтижәсе: күчәрелгән акча.

#### 3.5.5. Палата белгече акча күчәрү турында мәгълүмат алган көнне җир кишәрлеген кабул итү - тапшыру акты проектын әзерли;

- документ проектын әзерли һәм имзага вәкаләтле затка җибәрә.

Баш тарту турында хат килгән очракта, әлеге регламентның 3.5.8 пунктчасында каралган процедураларны гамәлгә ашыра. Әлеге пунктта билгеләнә торган процедуралар, акча күчәрү турында мәгълүмат алынганнан соң, ике көн эчендә гамәлгә ашырыла.

Процедураларның нәтижәсе: кул куюга юнәлдерелгән кабул итү-тапшыру акты проекты.

#### 3.5.6. Вәкаләтле зат кабул итү-тапшыру актына кул куя һәм Палата белгеченә җибәрә.

Әлеге пунктта билгеләнә торган процедуралар узган процедураны тәмамлаганнан соң бер көн эчендә гамәлгә ашырыла.

Процедураларның нәтижәсе: кул куелган жир кишәрлеген кабул итү-тапшыру акты.

#### 3.5.7. Палата белгече:

- мөрәжәгать итүче (аның вәкиленә) күрсәтелгән элемтә ысулын кулланып, муниципаль хезмәт күрсәтү нәтижәсе турында, бирү датасын һәм вакытын хәбәр итә;

- документларны терки.

Әлеге пунктта билгеләнә торган процедуралар документны имзалаганнан соң икенче көнне вәкаләтле зат тарафыннан гамәлгә ашырыла.

Процедураның нәтижәсе: мөрәжәгать итүчегә хәбәр итү.

3.5.8. Палата белгече гариза бирүчегә килешү һәм кул кую өчен кабул итү - тапшыру акты бирә.

Муниципаль хезмәт күрсәтүдән баш тарткан очракта мөрәжәгать итүчегә бирелә яки почта аша муниципаль хезмәт күрсәтүдән баш тарту турында хат жибәрә.

Әлеге пунктта билгеләнә торган процедура гамәлгә ашырыла:

- 15 минут эчендә – мөрәжәгать итүченең шәхси мөрәжәгатендә;

- әлеге регламентның 3.5.7 пунктчасы белән каралган процедураны тәмамлаганнан соң, өч эш көне эчендә, җавапны почта аша хат белән жибәргәндә.

Процедураның нәтижәсе: мөрәжәгать итүчегә бирелгән шартнамә һәм жир кишәрлеген кабул итү-тапшыру акты яки почта аша баш тарту турында жибәрелгән хат.

#### 3.5.9. Палата белгече:

- килешүне гамәлдәге законнарда каралган очракларда һәм тәртиптә Татарстан Республикасы буенча Росреестр идарәсенә жибәрә.

Әлеге пунктта билгеләнә торган процедура аны кабул иткән көннән соң биш эш көне эчендә гамәлгә ашырыла.

Процедураларның нәтижәсе: юнәлдерелгән документлар.

#### 3.6. КФҮ аша муниципаль хезмәт күрсәтү.

3.6.1. Мөрәжәгать итүчегә муниципаль хезмәт алу өчен КФҮкә, КФҮнең ерак эш урынына мөрәжәгать итә.

3.6.2. КФҮ аша муниципаль хезмәт күрсәтү КФҮнең билгеләнгән тәртиптә расланган эш регламенты нигезендә башкарыла.

3.6.3. КФҮтән муниципаль хезмәт алу өчен документлар алганда процедуралар әлеге регламентның 3.3-3.6 пунктлары нигезендә гамәлгә ашырыла. Муниципаль хезмәтнең нәтижәсе КФҮкә жибәрелә.

#### 3.7. Техник хаталарны төзәтү.

3.7.1. Документта техник хаталар табылган очракта, мөрәжәгать итүчегә Палатага тапшыра:

- техник хаталарны төзәтү турында гариза (регламентка 4 нче кушымта);

- гариза бирүчегә техник хата булган муниципаль хезмәт күрсәтү нәтижәсе буларак бирелгән документ;

- юридик көчкә ия булган техник хаталар булуны таныклаучы документлар.

Документта күрсәтелгән мәгълүматларда техник хаталарны төзәтү турында гаризаны мөрәжәгать итүче (аның вәкиле) шәхсән үзе яки почта аша (шул исәптән электрон почта аша), яисә дәүләт һәм муниципаль хезмәтләрнең бердәм порталы яки КФҮ аша жибәрә.

3.7.2. Документларны кабул итү өчен җаваплы белгеч техник хаталарны

төзөтү турында гариза кабул итә, кушып бирелгән документлар белән гаризаны терки һәм аларны Палатаның белгеченә тапшыра.

Әлеге пунктта билгеләнә торган процедура гаризаны теркөгәннән соң бер көн эчендә гамәлгә ашырыла.

Процедураның нәтижәсе: Палата белгеченә карауга юнәлдерелгән кабул ителгән һәм теркөлгән гариза.

3.7.3. Палата белгече документларны карый һәм әлеге регламентның 3.5 пунктларында каралган документка төзөтмәләр кертү максатларында мөрәжәгать итүчегә (аның вәкиленә) төзөтелгән документны, мөрәжәгать итүчедән (аның вәкиленнән) техник хата булган документ оригиналын алып, шәхсән үзенә бирә яисә мөрәжәгать итүче адресына почта (электрон почта) аша, жиберелгән техник хата булган документ оригиналын палатага тапшырганда, документ алу мөмкинлеге турындагы хат жиберә.

Әлеге пункт белән билгеләнә торган процедура техник хатаны ачыклаганнан соң яки теләсә кайсы кызыксынган заттан рөхсәт ителгән хата турында гариза алганнан соң, өч көн эчендә гамәлгә ашырыла.

Процедураның нәтижәсе: мөрәжәгать итүчегә бирелгән (жиберелгән) документ.

#### 4. Муниципаль хезмәт күрсәтүне контрольдә тоту тәртибе һәм формалары.

4.1. Муниципаль хезмәт күрсәтүнең тулы һәм сыйфатлы булуын контрольдә тоту мөрәжәгать итүчеләрнең хокукларын бозу очраklarын ачыклау һәм бетерү, муниципаль хезмәт күрсәтү процедураларының үтөлешен тикшерү, жирле үзидарә органы вазифаи затларының гамәлләренә (гамәл кылмавына) карарлар эзерләүне үз эченә ала.

Административ процедураларның үтөлешен контрольдә тоту формалары булып торалар:

1) муниципаль хезмәт күрсәтү буенча документлар проектларын тикшерү һәм килештерү. Тикшерү нәтижәсе булып, проектларны визалау тора;

2) эш башкаруны билгеләнгән тәртиптә тикшерү үткөрү;

3) билгеләнгән тәртиптә муниципаль хезмәт күрсәтү процедураларының үтөлешенә контроль тикшерүләр үткөрү.

Контроль тикшерүләр планлы (жирле үзидарә органы эшчәнлегенең ярты яки еллык планнары нигезендә гамәлгә ашырыла) һәм планнан тыш булырга мөмкин. Тикшерүләр уздырганда муниципаль хезмәт күрсәтү (комплекслы тикшерүләр) белән бәйлә яки мөрәжәгать итүченең конкрет мөрәжәгәте буенча барлык мәсьәләләр карала ала.

Муниципаль хезмәт күрсәткәндә һәм карарлар кабул иткәндә, гамәлләрнең башкарылуын контрольдә тотуны гамәлгә ашыру максатларында, район башкарма комитеты житәкчесенә муниципаль хезмәт күрсәтүнең нәтижеләре турында белешмәләр тапшырыла.

4.2. Муниципаль хезмәт күрсәтү буенча административ процедуралар тарафыннан билгеләнгән гамәлләрнең эзлеклелеген саклауга агымдагы контроль муниципаль хезмәт күрсәтү буенча эш оештыру өчен җаваплы палата рәисе, шулай ук палата белгечләре тарафыннан гамәлгә ашырыла.

4.3. Агымдагы контрольне гамәлгә ашыручы вазифаи затлар исемлеге жирле үзидарә органының структур бүлекчәләре һәм вазифаи регламентлар турында нигезләмәләр белән билгеләнә.

Үткөрелгән тикшерүләр нәтижәсендә мөрәжәгать итүчеләр хокукларын бозу ачыкланган очракта, гаепле затлар Россия Федерациясе законнары



нигезендә җаваплылыкка тартыла.

4.4. Җирле үзидарә органы җитәкчесе мөрәҗәгать итүчеләрнең мөрәҗәгатьләрен вакытында карап тикшермәгән өчен җаваплы.

Җирле үзидарә органының структур бүлекчәсе җитәкчесе (җитәкче урынбасары) әлеге регламентның 3 бүлегендә күрсәтелгән административ гамәлләрне вакытында һәм (яисә) тиешенчә үтәмәгән өчен җаваплы.

Муниципаль хезмәт күрсәтү барышында кабул ителә (гамәлгә ашырыла) торган карарлар һәм гамәлләр (гамәл кылмау) өчен вазифаи затлар һәм башка муниципаль хезмәткәрләр законда билгеләнгән тәртиптә җаваплы.

4.5. Муниципаль хезмәт күрсәтүне гражданныр, аларның берләшмәләре һәм оешмалары тарафыннан контрольдә тоту муниципаль хезмәт күрсәтү тәртибе һәм муниципаль хезмәт күрсәтү процессында мөрәҗәгатьләренә (шикаятьләренә) судка кадәр карау мөмкинлеге турында тулы, актуаль һәм дәрәҗәс мөһлүмат алганда район башкарма комитеты һәм палата эшчәнлегенең ачыклығы аша гамәлгә ашырыла.

5. Муниципаль хезмәт күрсәтүче органнарның, шулай ук аларның вазифаи затларының, муниципаль хезмәткәрләрнең карарларына һәм гамәлләренә (гамәл кылмавына) карата судка кадәр (судтан тыш) шикаять белдерү тәртибе.

5.1. Муниципаль хезмәт алучылар муниципаль хезмәт күрсәтүдә катнашучы затларның палатага яки район башкарма комитетына судка кадәр тәртиптә шикаять бирергә хокуклы.

Мөрәҗәгать итүче шикаять белән, шул исәптән түбәндәге очракларда мөрәҗәгать итә:

1) муниципаль хезмәт күрсәтү, комплекслы соратып алу турында мөрәҗәгать итүченең запросын теркәү вакытын бозу;

2) муниципаль хезмәт күрсәтү вакытын бозу;

3) мөрәҗәгать итүче муниципаль хезмәт күрсәтү өчен Россия Федерациясе, Татарстан Республикасы норматив хокукый актларында, муниципаль хокукый актларда тапшырылуы яисә гамәлгә ашырылуы каралмаган документларны яисә мөһлүматны таләп итү;

4) муниципаль хезмәт күрсәтү өчен Россия Федерациясе, Татарстан Республикасы норматив хокукый актларында, муниципаль хокукый актларда, мөрәҗәгать итүчедән документларны кабул итүдән баш тарту;

5) әгәр баш тарту нигезләре федераль законнарда һәм алар нигезендә кабул ителгән Россия Федерациясенең, Татарстан Республикасының башка норматив хокукый актларында, муниципаль хокукый актларда каралмаган булса, муниципаль хезмәт күрсәтүдән баш тарту;

6) Россия Федерациясе норматив хокукый актларында, Татарстан Республикасы законнарында һәм башка норматив хокукый актларында, муниципаль хокукый актларда каралмаган муниципаль хезмәт күрсәткән өчен түләүне мөрәҗәгать итүчедән таләп итү;

7) муниципаль хезмәт күрсәтү нәтижәсендә бирелгән документларда җибәрелгән опечаткаларны һәм хаталарны төзәтүдән баш тарту яки мондый төзәтүләрнең билгеләнгән вакытын бозу;

8) муниципаль хезмәт күрсәтү нәтижәләре буенча документлар бирү вакытын яки тәртибен бозу;

9) әгәр федераль законнарда һәм алар нигезендә кабул ителгән Россия Федерациясенең башка норматив хокукый актларында, Татарстан Республикасы законнары һәм башка норматив хокукый актларында,

муниципаль хокукий актларда туктатып тору нигезлере каралмаган булса, муниципаль хезмэт күрсәтүне туктатып тору;

10) мөрәжәгать итүченең муниципаль хезмэт күрсәткәндә муниципаль хезмэт күрсәтү өчен кирәкле документларны кабул итүдән яисә муниципаль хезмэт күрсәтүдән баш тартканда, № 210-ФЗ Федераль законның 7 маддәсендәге 1 өлешнең 4 пунктында каралган очрактардан тыш, гариза бирүченең таләбе һәм (яисә) дәрәслеге күрсәтелмәгән документлар яисә мәгълүмат таләп итүе.

5.2. Муниципаль хезмэт күрсәтүче органның, муниципаль хезмэт күрсәтүче органның вазифаи затының, дәүләт яисә муниципаль хезмәткәрнең, муниципаль хезмэт күрсәтүче орган житәкчесенең карарларына һәм гамәлләренә (гамәл кылмавына) шикаять язма рәвештә кәгазьдә яисә электрон формада бирелә.

Шикаять почта аша, МФУ аша, Интернет челтәреннән файдаланып, Өлмәт муниципаль районы сайтынан (<http://almetyevsk.tatar.ru/>), Татарстан Республикасы дәүләт һәм муниципаль хезмәтләр бердәм порталынан (<http://uslugi.tatar.ru/>), Дәүләт һәм муниципаль хезмәтләр (функцияләр) бердәм порталынан (<http://www.gosuslugi.ru/>) жиберелә, шулай ук мөрәжәгать итүчене шәхсән кабул иткәндә кабул ителә.

5.3. Муниципаль хезмэт күрсәтүче органга, күпфункцияле үзәкне гамәлгә куючыга, күпфункцияле үзәкне гамәлгә ашыручы органга, күпфункцияле үзәкне гамәлгә ашыру өчен күпфункцияле үзәк тарафыннан жәлеп ителгән оешмага кергән, я югарырак орган (ул булган очракта) теркәлгән көннән алып унбиш эш көне эчендә, ә муниципаль хезмэт күрсәтүче органга, күпфункцияле үзәккә, мөрәжәгать итүчедән документларны кабул итеп алу функцияләрен гамәлгә ашыру өчен күпфункциональ үзәк жәлеп иткән оешмага шикаять бирелгән очракта, я жиберелгән басма һәм башка хаталарны төзәткән очракта яисә мондый төзәтүләрнең билгеләнгән вакыты бозылган очракта - аны теркәгән көннән алып биш эш көне эчендә каралырга тиеш.

5.4. Шикаять тиеш карап торырга түбәндәге мәгълүмат:

1) муниципаль хезмэт күрсәтүче органның, я дәүләт яисә муниципаль хезмәткәрнең, күпфункцияле үзәкнең, аның житәкчесенең һәм (яки) хезмәткәренең, күпфункцияле үзәк тарафыннан аның функцияләрен гамәлгә ашыру өчен жәлеп ителгән оешманың исеме, аларның житәкчеләре һәм (яки) хезмәткәрләре, карарларына һәм гамәлләренә (гамәл кылмауларына) шикаять бирелә;

2) гариза бирүченең фамилиясе, исеме, атасының исеме (соңгысы - булган очракта), яшәү урыны турында мәгълүмат яисә мөрәжәгать итүче - физик затның исеме, урнашу урыны турында мәгълүмат, шулай ук элемтә телефоны номеры (номерлары), электрон почта адресы (адреслары) һәм гариза бирүчегә жиберелергә тиешле почта адресы (булган очракта);

3) муниципаль хезмэт күрсәтүче органның, муниципаль хезмэт күрсәтүче органның вазифаи затының, я дәүләт яисә муниципаль хезмәткәрнең, күпфункцияле үзәкнең, күпфункцияле үзәк хезмәткәренең, күпфункцияле үзәк функцияләрен гамәлгә ашыру өчен күп функцияле үзәк тарафыннан жәлеп ителгән оешманың, хезмәткәрләренең карарлары һәм гамәлләре (гамәлләре) турында белешмәләр;

4) мөрәжәгать итүче муниципаль хезмэт күрсәтүче органның, муниципаль хезмэт күрсәтүче органның вазифаи затының, йә дәүләт яисә муниципаль хезмәткәрнең, күпфункцияле үзәкнең, күпфункцияле үзәк хезмәткәренең, күпфункцияле үзәк функцияләрен гамәлгә ашыру өчен жәлеп ителгән

оешманың, хезмәткәренең карары һәм гамәле (гамәл кылмавы) белән (гамәл кылмавы) белән килешмәгән дәлилләр.

5.5. Шикаяткә мөрәжәгать итүченең дәлилләрен раслаучы документлар (алар булган очракта) яисә аларның күчermәләре бирелергә мөмкин. Бу очракта шикаяттә аңа кушып бирелә торган документлар исемлеге китерелә.

5.6. Шикаятне карау нәтижәләре буенча түбәндәге карарларның берсе кабул ителә:

1) муниципаль хезмәт күрсәтү нәтижәсендә бирелгән документларда жибәрелгән опечаткаларны һәм хаталарны төзәтү, мөрәжәгать итүчегә Россия Федерациясе норматив хокукый актларында, Татарстан Республикасы норматив хокукый актларында, муниципаль хокукый актларда нигезендә алынмый торган акчаларны кире кайтару рәвешендә шикаят канәгатләндерелә, шул исәптән кабул ителгән карар юкка чыгарыла;

2) шикаятне канәгатләндерүдән баш тарта.

Мөрәжәгать итүчегә әлеге пунктта күрсәтелгән карар кабул ителгән көннән соң килүче көннән дә соңга калмыйча, язма рәвештә һәм мөрәжәгать итүче теләге буенча, электрон формада шикаятне карау нәтижәләре турында мотивациялә җавап жибәрелә.

5.7. Шикаят канәгатләндерелергә тиеш дип танылган очракта, мөрәжәгать итүчегә муниципаль хезмәт күрсәтүче орган, күпфункцияле үзәк яисә аның функцияләрен гамәлгә ашыру өчен күпфункцияле үзәк тарафыннан җәлеп ителгән оешма тарафыннан, муниципаль хезмәт күрсәткәндә ачылган җитешсезлекләргә кичекмәстән бетерү максатларында, гамәлгә ашырыла торган гамәлләр турында мәгълүмат бирелә, шулай ук китерелгән уңайсызлыklar өчен гафу үтенәләр һәм мөрәжәгать итүчегә муниципаль хезмәт алу максатларында кылырга тиешле алдагы гамәлләр турында мәгълүмат күрсәтелә.

5.8. Шикаятне канәгатләндерелергә тиеш түгел дип танылган очракта мөрәжәгать итүчегә җавапта кабул ителгән карарның сәбәпләре турында дәлилленгән аңлатма, шулай ук кабул ителгән карарга шикаят бирү тәртибе турында мәгълүмат бирелә.

5.9. Шикаятне карау барышында яки нәтижәләре буенча административ хокук бозу яки жинаять составы билгеләре ачылган очракта, хезмәткәр, шикаятләрне карау вәкаләте бирелгән вазифаи зат булган материалларны кичекмәстән прокуратура органнарына жибәрә.

Район  
башкарма комитеты җитәкчесенең  
икътисад буенча урынбасары

А.Н. Подовалов

Муниципаль (чикләнмәгән дәүләт)  
милкәндәге җир кишәрлегендә  
урнашкан биналар, корылмалар  
милекчеләренә җир кишәрлеген  
милеккә яисә арендага бирү буенча  
муниципаль хезмәт күрсәтүнең  
административ регламентына  
1 нче кушымта

### Россия Федерациясе Җир кодексыннан өзәмтә

39.20 маддә. Бина, корылма урнашкан дәүләт яисә муниципаль милектәге җир кишәрлеген бирү үзенчәлекләре.

1. Әгәр әлегә маддәдә яисә башка федераль законда башкача билгеләнмәгән булса, җир кишәрлекләрен милеккә яки арендага алуга аерым хокукка мондый җир кишәрлекләрендә урнашкан биналарның, корылмаларның милекчеләре булган гражданның, юридик затлар ия.

1.1. Дәүләт милкәндәге яисә муниципаль милектәге җир кишәрлекләре мондый җир кишәрлекләрендә сервитут, гавами сервитут нигезендә яисә әлегә Кодексның 39.36 маддәсә нигезендә урнаштырылырга мөмкин булган корылмаларның милекчеләренә яисә милекчеләренә һәм башка хокук ияләренә арендага бирелми.

2. Бүлек барлыкка килә торган яисә үзгәртелгән җир кишәрлекләренә карата таләпләрне бозмыйча гына (алга таба - бүленми торган җир кишәрлеге), яки күрсәтелгән бинада урнашкан бина, корылмалар хосусый милек хокукында, мондый җир кишәрлегендә хосусый милек хокукында берничә бина, корылма урнашкан очракта, әлегә затлар мондый җир кишәрлеген гомуми еләшкә сатып алу яисә арендатор ягында күпсанлы затлар белән арендага алу хокукына ия.

3. Әгәр бүленми торган җир кишәрлегендә урнашкан бинадагы, корылмалардагы бүлмәләр бер затка милек хокукында, башка затларга хужалык алып бару һәм (яисә) оператив идарә хокукында икән, я бүленми торган җир кишәрлегендә урнашкан берничә бина, корылма бер затка милек хокукында, башка затларга хужалык алып бару һәм (яисә) оператив идарә хокукында икән, мондый җир кишәрлеге бу затларга арендатор ягындагы күп санлы затлар белән арендага биреләчәк.

4. Әгәр бүленми торган җир кишәрлегендә урнашкан бинадагы, корылмалардагы бүлмәләр бер затка милек хокукында, башка затларга хужалык алып бару һәм (яисә) оператив идарә хокукында икән, я бүленми торган җир кишәрлегендә урнашкан берничә бина, корылма бер затка милек хокукында, башка затларга хужалык алып бару һәм (яисә) оператив идарә хокукында икән, бу затлар арендатор ягында күпсанлы затлар белән арендага шундый җир кишәрлеге сатып алырга хокуклы.

5. Җир кишәрлегенә милекчелек хокукын алу өчен, андагы бинаның, корылманың яисә биналарның барлык милекчеләре, сервитут, гавами сервитут нигезендә, коммуналь, инженерлык, электр һәм башка линияләренә, чәлтәрләренә салу, эксплуатацияләү, капитал яисә агымдагы ремонтлау өчен җир кишәрлегеннән файдаланучы яисә күрсәтелгән максатларда гавами сервитут билгеләү максатларында сервитут бирү турында килешү төзүгә, үтенечнамә бирүгә хокуклы затлардан тыш, бергәләп вәкаләтле органга мөрәҗәгать ителәр.

6. Бинаның, корылманың яисә биналарның кызыксынган хокук ияләре теләсә кайсы жир кишәрлеген арендага бирү турында гариза белән вәкаләтле органга мәстәкыйльрәвештә мөрәжәгать итә.

Күрсәтелгән гаризаны бина, корылма яисә биналарның хокукка ия булучылардан алган көннән алып утыз көн эчендә вәкаләтле орган, жир кишәрлеген арендау шартнамәсен тәзү хокукына ия булган биналарны, корылмаларны яисә биналарны, башка хокук ияләренә арендатор ягында күпсанлы затлар белән аренда шартнамәсе проектына кул куюп жибәрә.

Жир кишәрлеген арендау шартнамәсе проекты жибәрелгәннән соң утыз көн эчендә корылма яки бина хужалары әлеге аренда шартнамәсен имзаларга һәм аны вәкаләтле органга тапшырырга тиеш. Жир кишәрлеген арендау килешүе әлеге аренда шартнамәсенә кул куйган һәм аны вәкаләтле органга күрсәтелгән срокта тапшырган затлар белән төзелә.

7. Әлеге маддәнең 6 пункты нигезендә жир кишәрлеген арендаучылар тарафыннан имзаланган жир кишәрлеген арендау шартнамәсе вәкаләтле органга тапшырылган көннән алып өч ай эчендә, вәкаләтле орган бина, корылма яки аларда бина хужаларын, вәкаләтле органга жир участогын арендау шартнамәсен тапшырмаган очракта, әлеге аренда килешүен тәзергә мәжбүр итү турында судка таләп белән мөрәжәгать итәргә тиеш.

8. Вәкаләтле орган әлеге маддәнең 1-4 пунктларында күрсәтелгән бина, корылма яки алардагы бина хужаларын жир кишәрлегенә хокук алу турында гариза белән мөрәжәгать итмәсә, мондый бина, корылма урнашкан жир кишәрлеген арендау шартнамәсен тәзергә мәжбүр итү турында судка дөгъва белән мөрәжәгать итә.

9. Әлеге маддәнең 2-4 пунктларында каралган очракларда жир кишәрлеген арендау шартнамәсе биналарның, корылмаларның яисә алардагы биналарның башка хокук ияләрен арендау шарты белән төзелә.

10. Гомуми милек хокукындагы өләшләр күләме яисә арендатор ягында әлеге маддәнең 2-4 пунктлары нигезендә бирелә торган жир кишәрлегенә карата жир кишәрлеген арендау шартнамәсе буенча йөкләмә күләме бина, корылма яки алардагы бина, корылма яки бүлмәләренә хокук ияләре булган бинага, корылмага яки бинага хокук өләшләренә туры килергә тиеш. Бу кагыйдәдән читләшү бина, корылма яки алардагы бина хужаларының ризалыгы белән, я суд карары буенча мөмкин.

11. Әгәр бүленми торган жир кишәрлегендә урнашкан бинадагы, корылмалардагы бүлмәләр бер затка милек хокукында, башка затларга хужалык алып бару һәм (яисә) оператив идарә берничә юридик зат хокукында икән, мондый жир кишәрлеге биналарның, корылмаларның, корылмаларның оператив идарәдәге биналарның һәм башка затларның иң зур мәйданы оператив идарәсендә булган затка даими (вакыты чикләнмәгән) файдалануга бирелә. Биналар, корылмалар яки биналар булган башка затлардан мондый жир кишәрлеген даими (срогы чикләнмәгән) файдалануга алу өчен ризалык таләп ителми. Бу очракта күрсәтелгән затлар белән жир кишәрлегенә карата сервитут билгеләү турында килешү төзелә. Сервитут өчен түләү әлеге затларга оператив идарә хокукында бирелгән биналар, корылмалар һәм биналар мәйданнарына пропорциональ исәпләнгән жир салымының күләмендә, тигез ставкасында билгеләнә.

12. Әлеге маддәнең 11 пунктында күрсәтелгән сервитут билгеләнгәнче, жир кишәрлегеннән файдалану жир кишәрлегеннән файдалануның гамәлдәге тәртибе нигезендә биналар, корылмалар яисә биналар хужалары тарафыннан гамәлгә ашырыла.

13. Күпфатирлы йорт һәм күпфатирлы йортның гомуми мөлкәте составына керә торган башка күчемсез мөлкәт объектлары урнашкан җир кишәрлегенә хокуklar сатып алу үзенчәлекләре федераль законнар белән билгеләнә.

39.16 маддә. Дәүләт милкендәге яисә муниципаль милектәге җир кишәрлеген сатулар үткәрмичә бирүдән баш тарту өчен нигезләр.

Вәкаләтле орган дәүләт милкендәге яисә муниципаль милектәге җир кишәрлеген, түбәндәге нигезләрнең берсе генә булса да, сатулар үткәрмичә генә бирүдән баш тарту турында карар кабул итә:

1) җир кишәрлеге бирү турындагы гариза белән җир законнары нигезендә сату-алулар үткәрмичә җир кишәрлеге сатып алуга хокукы булмаган зат мөрәҗәгать итсә;

2) җир кишәрлеге бирү турындагы гаризада күрсәтелгән җир кишәрлеге, әлеге хокуklarга ия булган кеше мөрәҗәгать иткән яисә әлеге Кодексның 39.10 маддәсендәге 2 пунктының 10 пунктчасы нигезендә җир кишәрлеге бирү турында гариза биргән очрактан тыш, даими (вакыт чикләнмәгән) файдалану, түләүсез файдалану, мирас итеп гомерлек биләү яисә аренда хокукында бирелсә;

3) ширкәт әгъзасының (мондый җир кишәрлеге бакча яки бакчачылык булса) яки гражданның үз ихтыяҗлары өчен бакчачылык яки яшелчәчелек алып бару территориясе чикләрендә урнашкан җир кишәрлекләре милекчеләренең (әгәр җир кишәрлеге гомуми максаттагы җир кишәрлеге гомуми файдаланудагы җир участогы булса) мондый гариза белән мөрәҗәгать итү очрактан тыш, җир кишәрлеге бирү турындагы гаризада күрсәтелгән җир кишәрлеге бакчачылык яки яшелчәчелек коммерцияле булмаган ширкәтенә бирелгән җир кишәрлеген бүлү нәтижәсендә төзелсә;

3.1) әгәр җир кишәрлеге әлеге оешманың гомуми файдаланудагы җир кишәрлеге булып, бу оешма яки бу оешма әгъзасы гариза белән мөрәҗәгать итү очрактан тыш, җир кишәрлеге бирү турындагы гаризада күрсәтелгән җир кишәрлеге шәхси торақ төзелеше максатларында территорияне комплекслы үзләштерү өчен коммерцияле булмаган оешмага бирелсә;

4) җир кишәрлеген бирү турында күрсәтелгән гаризада, җир кишәрлегендә урнаштыру сервитут, гавами сервитут нигезендә рөхсәт ителгән корылмалар яисә әлеге Кодексның 39.36 маддәсе нигезендә урнаштырылган объектлар урнашкан бина, корылма, тәмамланмаган төзелеш объекты, гражданны яки юридик затларныкы булган корылма (шул исәптән төзелешләре тәмамланмаган корылмалар) урнашкан очракта гына, яисә җир кишәрлеге бирү турындагы гариза белән әлеге биналарның, корылмаларның милекчәсе мөрәҗәгать иткән очракта, төзелеп бетмәгән биналарны, әлеге объекттагы биналарны, төзелеп бетмәгән урыннарны, шулай ук җир кишәрлеген бирү турында гариза бирелгән һәм Россия Федерациясе шәһәр төзелеше кодексының 55.32 маддәсенә 11 өлешендә күрсәтелгән карарлар белән билгеләнгән срокларда башкару турында карар кабул ителгән очракта, анда урнашкан биналарга, корылмаларга, тәмамланмаган төзелеш объектына карата үз белдеге белән төзелгән корылманы сүтү яки аны билгеләнгән таләпләргә туры китерү турында карар кабул ителсә;

5) җир кишәрлеге бирү турындагы гаризада дәүләт яки муниципаль милектә булган бина, корылма, тәмамланмаган төзелеш объекты, җир кишәрлегендә урнаштыру сервитут, гавами сервитут нигезендә рөхсәт ителгән корылмалар яисә әлеге Кодексның 39.36 маддәсе нигезендә урнаштырылган объектлардан тыш урнашса, яисә җир участогы бирелү турында гариза белән

әлеге биналарның, корылмаларның, алардагыбүлмәләрнең, әлеге объектның, төзелеп бетмәгән объектларның хокукына ия булучысы мөрәжәгать итсә;

6) жиір кишәрлеге бирү турындагы гаризада күрсәтелгән жиір кишәрлеге әйләнештән алынса, яисә әйләнештә чикләнгән булса һәм аны бирү, жиір кишәрлеге бирү турында гаризада күрсәтелгән хокукка рөхсәт ителмәсә;

7) әгәр мөрәжәгать итүче жиір кишәрлеген милеккә бирү, даими (сроксыз) файдалану яки арендага жиір кишәрлеге бирү турында гариза белән мөрәжәгать иткән булса, жиір кишәрлеген резервлау турындагы карарның гамәлдә булу срогыннан артып киткән сродка бушлай файдалану, резервлау максатларында жиір кишәрлеге бирү очрақларынан, резервлау өчен жиір кишәрлеге бирү турындагы карарның гамәлдә булу срогыннантыш, жиір кишәрлеге бирү турындагы гаризада күрсәтелгән жиір кишәрлеге дәүләт яисә муниципаль ихтыяжлар өчен резервланган булып торса,

8) күрсәтелгән жиір кишәрлеге жиір кишәрлеген бирү турындагы гаризада күрсәтелгән жиір кишәрлеге төзелеш территориясен үстерү турында башка зат белән шартнамә төзелгән территория чикләрендә урнашып, моңа жиір кишәрлеген бирү турында гариза белән мондый жиір кишәрлегендә урнашкан бина, корылма, биналар, төгәлләнмәгән төзелеш объекты милекчесе яисә мондый жиір кишәрлегенә хокук иясе мөрәжәгать иткән очрақлар кермәсә;

9) күрсәтелгән жиір кишәрлеге төзелеш территориясен үстерү турында башка зат белән шартнамә төзелгән территория чикләрендә урнашкан, яисә жиір кишәрлеге территорияне комплекслы үзләштерү турында шартнамә төзелгән жиір кишәрлегеннән төзелгән булса, моңа федераль әһәмияттәге объектларны, региональ әһәмияттәге объектларны яисә жиірле әһәмияттәге объектларны урнаштыру өчен мондый жиір кишәрлеге күрсәтелгән объектлар төзүгә вәкаләтле зат мөрәжәгать иткән очрақлар кермәсә;

10) жиір кишәрлеге бирү турындагы гаризада күрсәтелгән жиір кишәрлеге, территорияне үстерү турында башка зат белән килешү төзелгән территория чикләрендә урнашса яки жиір кишәрлеге башка зат белән территорияне комплекслы үзләштерү турында килешү төзелгән жиір кишәрлегеннән, әгәр мондый жиір кишәрлеге федераль әһәмияттәге объектларны, региональ әһәмияттәге объектларны яки жиірле әһәмияттәге объектларны урнаштыру өчен билгеләнгән булса һәм әлеге объектларны төзүгә вәкаләтле зат мондый жиір кишәрлеген бирү турында гариза белән мөрәжәгать иткән булса;

11) жиір кишәрлеге бирү турындагы гаризада күрсәтелгән жиір кишәрлеге аукцион предметы булып тора, аны үткөрү турында хәбәр әлеге Кодекстың 39.11 маддәсендәге 19 пункты нигезендә урнаштырыла;

12) жиір бирү турында гаризада күрсәтелгән жиір кишәрлегенә карата әлеге Кодекстың 39.11 маддәсендәге 4 пунктының 6 пунктчасында каралган жиір кишәрлеген сату буенча аукцион, яисә әлеге Кодекстың 39.11 маддәсендәге 4 пунктының 4 пунктчасы нигезендә барлыкка килгән жиір кишәрлеге һәм әлеге Кодекстың 39.11 маддәсендәге 8 пунктында каралган, вәкәләтле орган тарафынан әлеге аукционны үткөрүдән баш тарту турында карар чыкмаган шартларда, арендау хокукына ия булу аукционы үткөрү турында гариза керсә;

13) аны бирү турында гаризада күрсәтелгән жиір кишәрлегенә карата әлеге Кодекстың 39.18 маддәсендәге 1 пунктының 1 пунктчасы нигезендә индивидуаль торақ төзелеше, шәхси ярдәмче хужалык алып бару, бакчачылык яки крестьян (фермер) хужалыгы эшчәнлеге алып бару өчен жиір кишәрлеге бирү турында хәбәрнамә бастырып чыгарылса һәм урнаштырылса;

14) рөхсәт ителгән жиір кишәрлегеннән файдалану, линияле объектны территорияне планлаштыру проекты нигезендә урнаштыру очрақларынан

тыш, жир кишәрлеге бирү турындагы гаризада күрсәтелгән жир кишәрлегеннән файдалану максатларына туры килмәсә;

14.1) сорала торган жир кишәрлегеннән, жир кишәрлегеннән файдалануның аерым шартлары булган зона чикләрендә тулысынча урнашкан очракта, жир кишәрлеген бирү турындагы гаризада күрсәтелгән жир кишәрлегеннән файдалану максатлары нигезендә, файдаланырга рөхсәт ителмәсә;

15) сорала торган жир кишәрлеге, әлеге Кодексның 39.10 статьясындагы 2 пунктының 10 пункты нигезендә жир кишәрлеге бирү турында гариза бирелгән очракта, оборона һәм иминлек ихтыяжлары өчен бирелгән һәм күрсәтелгән ихтыяжлар өчен вакытлыча файдаланылмый торган жир кишәрлекләренең Россия Федерациясә Хөкүмәте билгеләгән тәртиптә расланган исемлегенә кертелмәсә;

16) коммерцияле булмаган бакчачылык яки яшелчәчелек ширкәтенә жир кишәрлеге бирү турындагы гаризада күрсәтелгән жир кишәрлегенә майданы әлеге Кодексның 39.10 маддәсендәге 6 пунктында билгеләнгән чик күләменнән артып китсә;

17) жир кишәрлеге бирү турындагы гаризада күрсәтелгән жир кишәрлеге территорияне планлаштыруның расланган документлары һәм (яки) территорияне планлаштыру буенча расланган документлар нигезендә федераль әһәмияттәге объектларны, региональ әһәмияттәге объектларны яисә жирле әһәмияттәге объектларны урнаштыру өчен билгеләнсә һәм әлеге объектларны төзүгә вәкаләтле булмаган зат жир кишәрлеге бирү турындагы гариза белән мөрәжәгать итсә;

18) жир кишәрлеге бирү турындагы гаризада күрсәтелгән жир кишәрлеге Россия Федерациясә дәүләт программасы, Россия Федерациясә субъектының дәүләт программасы нигезендә бина, корылмалар урнаштыру өчен билгеләнгән һәм әлеге биналар, корылмалар төзүгә вәкаләтле булмаган зат жир кишәрлеге бирү турындагы гариза белән мөрәжәгать итсә;

19) күрсәтелгән хокукларга жир кишәрлеге бирү рөхсәт ителмәсә;

20) аны бирү турындагы гаризада күрсәтелгән жир кишәрлегенә карата рөхсәт ителгән файдалану төре билгеләнмәсә;

21) жир кишәрлеген бирү турындагы гаризада күрсәтелгән жир кишәрлеге билгеле бер жирләр категориясенә кертелмәсә;

22) аны бирү турында гаризада күрсәтелгән жир кишәрлегенә карата аны бирүне алдан килештерү турында, гамәлдә булу вакыты чыкмаган карар кабул ителсә һәм жир кишәрлеге бирү турындагы гариза белән бу карарда күрсәтелмәгән башка зат мөрәжәгать итсә;

23) күрсәтелгән жир кишәрлеге бирү турындагы гаризада күрсәтелгән жир кишәрлеге дәүләт яисә муниципаль ихтыяжлар өчен тартып алынса һәм мондый жир кишәрлегендә урнашкан күпфатирлы йортны авария хәлендә һәм сүтелергә яисә реконструкцияләнергә тиешле дип тануга бәйлә рәвештә дәүләт яисә муниципаль ихтыяжлар өчен алынган жир кишәрлекләреннән тыш, гаризада күрсәтелгән мондый жир кишәрлеген бирү максаты жир кишәрлеге алынган максатларга туры килмәсә;

24) аны бирү турындагы гаризада күрсәтелгән жир кишәрлегенә чикләре «Күчемсез милекне дәүләт теркәвенә алу турында» Федераль закон нигезендә төгәлләштерелергә тиеш;

25) аны бирү турындагы гаризада күрсәтелгән жир кишәрлегенә майданы, аның жир кишәрлеген урнаштыру схемасында, территорияне межалау проектында яисә урман кишәрлекләренең проект документларында



күрсәтелгән мәйданнан артып китсә, алар нигезендә мондый жир участогы ун проценттан артык төзелсә;

26) «Россия Федерациясендә кече һәм урта эшкуарлыкны үстерү турында» 2007 елның 24 июлендәге № 209-ФЗ Федераль законның 18 маддәсендәге 4 өлешендә каралган дәүләт милке исемлегенә яисә муниципаль милек исемлегенә кертелгән жир кишәрлеге бирү турында гариза белән, кече яисә урта эшкуарлык субъекты булмаган яисә күрсәтелгән Федераль законның 14 маддәсендәге 3 өлеше нигезендә ярдәм күрсәтелә алмый торган зат мөрәжәгать итсә.

Муниципаль (чикләнмәгән дәүләт)  
милкәндәге җир кишәрлегендә  
урнашкан биналар, корылмалар  
милекчеләренә җир кишәрлеген  
милеккә яисә арендага бирү буенча  
муниципаль хезмәт күрсәтүнең  
административ регламентына  
2 нче кушымта

Татарстан Республикасы Әлмәт муниципаль  
районы башкарма комитеты җитәкчесе

кемнән \_\_\_\_\_

(физик затлар өчен - фамилиясе, исеме, атасының исеме  
(булган очракта), яшәү урыны, шөхесне раслаучы  
документның реквизитлары)

(юридик затлар өчен- урнашу урыны, оештыру-хокукый  
форма, ЕГРЮЛда, ОГРНда дәүләт теркәве турында  
мәгълүмат)

\_\_\_\_\_ (почта адресы, электрон  
почта адресы, элемтә өчен телефон номеры)

Биналар, төзелешләр, корылмалар урнашкан җир кишәрлеген милеккә  
(арендага) алу турында гариза

Тапшыруыгызны сорыйм \_\_\_\_\_

РФ ЗК 39.6 мад. 9 п., 39.20 мад. нигезендә \_\_\_\_\_ ел (РФ ЗК 39.3 мад. 6 п.,  
39.20 мад. нигезендә милеккә)

\_\_\_\_\_ кв.м.мәйданлы җир кишәрлеге \_\_\_\_\_ кадастр санлы,  
рәхсәт ителгән файдалану төре белән \_\_\_\_\_,

\_\_\_\_\_ җирләр категориясеннән, түбәндәге адрес буенча  
урнашкан:

Татарстан Республикасы, Әлмәт районы, \_\_\_\_\_ ур.  
\_\_\_\_\_ йорт \_\_\_\_\_ хокуклы

(даими (вакыты чикләнмәгән) файдалану, гомерлеккә мирас итеп алынган, я файдалануда  
булган)

\_\_\_\_\_ елдан \_\_\_\_\_ каралганча  
(хокукны раслаучы (билгели торган) документның исеме, датасы, номеры, кем тарафыннан  
бирелгән)

\_\_\_\_\_ урнашкан,  
(күчемсез милек объекты күрсәтелә)

\_\_\_\_\_ хокукына ия  
(хокукның төре күрсәтелә)

\_\_\_\_\_ каралганча,  
(документның (таныклаучы) исеме, датасы, номеры, кем тарафыннан бирелгәнлеге)

(жір кишәрлегеннән файдалану төре күрсәтелә)

Россия Федерациясе Жір кодексы нигезендә.

Гаризага түбәндәге скан- документлар теркәлә:

1. Физик зат булган гариза бирүченең (мөрәжәгать итүчеләрнең) шәхесен таныклаучы документ күчәрмәсе яисә физик яки юридик зат вәкиле шәхесен раслаучы документ күчәрмәсе.

2.\* Индивидуаль эшқуар буларак физик затны дәүләт теркәве турында таныклык күчәрмәсе (индивидуаль эшқуарлар өчен), юридик затны дәүләт теркәвенә алу турында таныклык күчәрмәсе (юридик затлар өчен) яисә жір кишәрлегенә хоқук алу турында гариза бирүче булып торған юридик зат яисә индивидуаль эшқуар турында дәүләт реестрларыннан өзәмтә.

3. Гариза бирүченең (мөрәжәгать итүченең) вәкиле гариза белән мөрәжәгать иткән очракта, физик яки юридик зат вәкиленең хоқукын (вәкаләтләрән) таныклаучы документ күчәрмәсе.

4. Сатып алына торған жір кишәрлегендә биналар, төзелешләр, корылмалар булған очракта - сатып алына торған жір кишәрлегендә булған бинага, төзелешкә, корылмага хоқук турында бердәм дәүләт күчәмсез милек реестрыннан өзәмтә яисә:

4.1.\* күрсәтелгән биналарга, төзелешкә, корылмаларга теркәлгән хоқуқлар турында бердәм дәүләт реестрында соратып алына торған белешмәләрнең булмавы турында хәбәрнамә;

4.2. әгәр бинага, төзелешкә, корылмага хоқукны Россия Федерациясе законнары нигезендә, ЕГРНда теркәлүгә бәйсез рәвештә барлыкка килә дип танылса, Россия Федерациясе законнары нигезендә мондый бинага, төзелешкә, корылмага хоқукны раслаучы (билгеләүче) документлар күчәрмәләре.

5.\* Сатып алына торған жір кишәрлегенә хоқуқлар турында ЕГРНнан өзәмтә:

5.1.\* күрсәтелгән жір кишәрлегенә теркәлгән хоқуқлар турында бердәм дәүләт реестрында соратып алына торған белешмәләрнең булмавы турында хәбәрнамә;

5.2. әгәр Россия Федерациясе законнары нигезендә әлеге жір кишәрлегенә хоқукны, ЕГРНда теркәлүгә бәйсез рәвештә, барлыкка килгән дип танылса, сатып алына торған жір кишәрлегенә хоқукны раслый (билгели) торған документларның күчәрмәләре;

6.\* Әлеге жір кишәрлегенә хоқук алу турында гариза, хоқуқларны яңадан рәсмиләштерү максатларында бирелгән очракта, күчәмсез милек объектына төп характеристикалар һәм теркәлгән хоқуқлар турында ЕГРНнан өзәмтә.

7. Жір кишәрлеген сатып алу хоқукын бирә торған шартларны, шул исәптән аерым шартларда, әгәр әлеге исемлекнең 1-6 пунктларында күрсәтелгән документлар кирәк булмаса, Жір турындагы законнарда билгеләнгән шартларда даими (сроксыз) файдалануга, милеккә яки арендага бирелә торған документ күчәрмәсе.

8. Мөрәжәгать итүченең (мөрәжәгать итүченең) кадастр (инвентарь) номерларын һәм адреслы ориентирларын күрсәтеп, хоқуқларын сатып алу турында гариза бирелгән жір кишәрлегендә урнашқан барлык биналар, төзелешләр, корылмалар исемлеген үз эченә алған хәбәре.

\* жір кишәрлегенә хоқук алу өчен кирәкле документлар исемлегенәң 2, 4, 4.1, 5, 5.1, 6 пунктларда күрсәтелгән документлар, жір кишәрлегенә хоқук алу

турында үтенеч биргәндә мөрәжәгать итүчедән таләп ителә алмый, шул ук вакытта шул ук вакытта мөрәжәгать итүче аларны жир кишәрлегенә хокуклар алу турында гариза белән бергә тапшырырга хокуклы.

Запрос буенча скан-документларның оригиналларын тапшырырга вәгъдә итәм.

*Шәхси мәгълүматларны эшкәртүгә (жыю, системалаштыру, туплау, саклау, аныклау (яңарту, үзгәртү), куллану, тарату (шул исәптән тапшыру), шәхси мәгълүматларны иминләштерү, блокау, юк итү, шулай ук муниципаль хезмәт күрсәтү кысаларында шәхси мәгълүматларны эшкәртү өчен кирәкле башка гамәлләр), шул исәптән автоматлаштырылган режимда, муниципаль хезмәт күрсәтүче орган тарафыннан карарлар кабул итүне дә кертәп, үзәмнең, шулай ук мин тәкъдим итә торган затның персонал мәгълүматларны эшкәртүгә ризалашам.*

*Чыннан шуны раслыйм: шәхесемә һәм мин тәкъдим иткән затка карата гаризага кертелгән мәгълүматлар дәрәс. Гаризага кушып бирелгән документлар (документлар күчәрмәләре) Россия Федерациясе законнарында билгеләнгән таләпләргә туры килә, гариза биргән вакытта бу документлар гамәлдә һәм аларда дәрәс белешмәләр бар.*

*Смс-хәбәрнамәгә, миңа күрсәтелгән муниципаль хезмәтләрнең сыйфатын бәяләү буенча сорашып белешүдә катнашу өчен, телефон аша үзәмнең ризалыгымны бирәм: \_\_\_\_\_.*

\_\_\_\_\_  
(дата)

\_\_\_\_\_  
(имза)

( \_\_\_\_\_ )  
(Ф.И.О.)

Муниципаль (чикләнмәгән дәүләт)  
милкәндәге жир кишәрлегендә  
урнашкан биналар, корылмалар  
милекчеләренә жир кишәрлеген  
милеккә яисә арендага бирү буенча  
муниципаль хезмәт күрсәтүнең  
административ регламентына  
3 нче кушымта

Түбәндә китерелгән шартнамә үрнәк булып тора

Жир кишәрлеген сату-алу  
шартнамәсе № \_\_\_\_\_

Татарстан Республикасы Әлмәт шәһәре \_\_\_\_\_ ел.

«Татарстан Республикасы Әлмәт муниципаль районы» муниципаль берәмлеге Уставы нигезендә эш итүче Татарстан Республикасы Әлмәт муниципаль районы башкарма комитеты, Федераль салым хезмәтенең Татарстан Республикасы буенча 16 нчы районара инспекциясе тарафыннан 2005 елның 30 декабрендә бирелгән ИНН 164035822, ОГРН 1051605067172, житәкче \_\_\_\_\_ йөзендә, гамәлдә булган \_\_\_\_\_ нигезендә, алга таба бер яктан «сатучы» \_\_\_\_\_, \_\_\_\_\_ нигезендә һәм алга таба «сатып алучы» дип аталучы, \_\_\_\_\_ нигезендә, түбәндәгеләр турында өлеге Шартнамә (алга таба - шартнамә) төзелде:

#### 1. Шартнамә предметы

1.1. Сатучы сата, ө «сатып алучы» түбәндәге характеристикалары булган жир участогын сатып ала:

1.1.1 Жир кишәрлегенең кадастр номеры: \_\_\_\_\_

1.1.2 Жир кишәрлегенең урнашу урыны: \_\_\_\_\_

1.1.3 Жир кишәрлегенең гомуми мәйданы: \_\_\_\_\_

1.2 Рәхсәт ителгән куллану: \_\_\_\_\_

1.3 Максатчан билгеләнеше (категория): \_\_\_\_\_

1.4. Сатучы жир участогының «сатып алучы» белми торган өченче затларның хокуклары һәм претензияләре белән чикләнмәвен һәм аны рәхсәт ителгән куллану нигезендә файдалануда чикләнмәгән булуын гарантияли.

#### 2. Түләү шартлары һәм исәпләү тәртибе.

2.1. Жир кишәрлеге өчен түләнергә тиешле төшкил итүче сумма: \_\_\_\_\_ сум.  
(\_\_\_\_\_ сум \_\_ тиен.)

(сумма саннар белән һәм язма рәвештә)

2.2. «Сатып алучы» өлеге шартнамәнең 2.1 пунктында күрсәтелгән сумманы, килешү имзаланганнан соң, бер ай эчендә күчерә.

2.3. Түләү исәп-хисап сәхәтына «сатып алучы» тарафыннан башкарыла:  
№ 401018108000000010001 Татарстан Республикасы Милли Банк бүлеге, БИК:  
049205001, алучы: РФ ФФМНЫҢ ТР буенча идарәсе (ТР Әлмәт муниципаль районы  
Жир һәм милек мөнәсәбәтләре палатасы), алучының ИННы: 164036551, алучының  
КПП сы: 164401001, КБК: 95711406013\_0000430, ОКТМО коды ОКТММУ:  
\_\_\_\_\_.

### 3. Якларның хокуклары һәм бурычлары

#### 3.1. "Сатып алуучы" бурычлы:

- 3.1.1. Әлеге шартнамәнең 2.1 пунктында күрсәтелгән сумманы шартнамәнең 2.2. пунктында билгеләнгән срокларда түләрگә.
- 3.1.2. Сатучыга жир кишәрлегенә түләү фактын раслаучы түләү документларын, әлеге килешү буенча тулысынча түләүне гамәлгә ашырганнан соң, 3 (өч) эш көне эчендә тапшырырга.
- 3.1.3. Кабул итү-тапшыру актына кул куелган көнне кабул итү – тапшыру акты буенча жир кишәрлеген кабул итәргә.
- 3.1.4. Гамәлдәге законнар нигезендә теркәүче органга жир кишәрлегенә милек хокукы күчүне теркәүне тәэмин итәргә.
- 3.1.5. Участокны әлеге шартнамәнең 1.2 пунктында күрсәтелгән рөхсәт ителгән файдалану нигезендә генә кулланырга.
- 3.1.6. Жир кишәрлеген саклау, шул исәптән туфракны саклау, жирләрне тискәре (зарарлы) йогынтылардан яклау, шулар нәтижәсендә жир кишәрлеген деградацияләү, жир кишәрлеген пычрату һәм чүпләү нәтижәләрен бетерү максатларында чаралар күрергә.
- 3.1.7. Дәүләт һәм муниципаль контроль һәм күзәтчелек органнарына жир кишәрлеген карау өчен ирекле файдалану мөмкинлеген тәэмин итәргә.
- 3.1.8. Жир кишәрлеген карап тоту, инженерлык коммуникацияләрен, юлларны, машина юлларын эксплуатацияләү һәм башкалар таләпләре нигезендә кишәрлектә аларны ремонтлауга һәм хезмәт күрсәтүгә комачауламаска, жир кишәрлегендә урнашкан гомуми файдалану объектларыннан түләүсез һәм тоткарлыксыз файдалануны тәэмин итәргә.

#### 3.2. Сатучы бурычлы:

- 3.2.1 "Сатып алуучыга" әлеге шартнамәнең 2.2 пунктындагы шартларын үтәгәннән соң, кабул итү-тапшыру акты буенча, шул исәптән бюджет алдындагы барлык бурычларны тулысынча түләп бетергәннән соң, жир кишәрлеген бирү.
- 3.2.2. "Сатып алуучыга" әлеге шартнамәнең 3.1.4 пунктында каралган гамәлләрне башкаруда ярдәм күрсәтергә.

### 4. Милек хокукын күчерү тәртибе

- 4.1. Сатучының жир кишәрлегенә милек хокукы "сатып алуучы" тарафыннан әлеге шартнамәнең 2.1 һәм 2.2. пунктларында каралган йөкләмәләрне үтәгәнчә һәм жир кишәрлегенә милек хокукы күчүне теркәгәнчә саклана.
- 4.2. Жир кишәрлегенә милек хокукы күчүе дәүләт теркәве, шартнамәдә билгеләнгән срокларда жир кишәрлеге өчен тулысынча түләгәннән соң, гамәлдәге законнарда билгеләнгән тәртиптә гамәлгә ашырыла.
- 4.3. Жир кишәрлеге, ике яктар тарафыннан кабул итү-тапшыру акты имзаланган көннән, "сатып алуучыга" тапшырылган дип санала.

### 5. Якларның җаваплылыгы

- 5.1. Әлеге шартнамәнең 2.1 һәм 2.2 пунктларында каралган түләүне кичектергән өчен, "сатып алуучы", вакыты узган һәр көн өчен түләнмәгән сумманың 0,1% күләмендә, шартнамәнең 2.3 пунктында күрсәтелгән сәткә пеня түли.
- 5.2. Шартнамәнең 2.2. пунктында каралган, түләү срогы җиткәннән соң 30 көн эчендә, "сатып алуучы" тарафыннан әлеге шартнамәнең 2.1. пунктында күрсәтелгән сумма түләнмәгән очракта, сатучы килешүне берьяклы тәртиптә өзәргә хокуклы.

### 6. Йомгаклау нигезләмәләре

- 6.1. Шартнамә милек хокукы күчүне теркәү мизгеленнән үз көченә керә.
- 6.2. Шартнамә, шартнамәнең 5.2 пунктында билгеләнгән очрактан тыш, яктар килешүе буенча өзәргә мөмкин.

6.3. Шартнамә җир кишәрлеге мәйданын, җир җирләре составын, аларның сыйфатлы характеристикаларын һәм җир кишәрлеге өчен түләнергә тиешле сумманы төгәлләштерү аркасында яклар тарафыннан имзаланганнан соң өзелә алмый.

6.4. Әлеге шартнамә буенча барлык бәхәсләр һәм каршылыклар сөйләшүләр юлы белән хәл ителә, яклар килешүгә ирешмәгән очракта, Татарстан Республикасы Арбитраж судында карала.

6.5. Шартнамә белән җайга салынмаган якларның үзара мөнәсәбәтләре гамәлдәге законнар белән җайга салына.

6.6. Шартнамә бер үк юридик көчкә ия (сатучы, "сатып алуучы" һәм теркәү оешмасы өчен берәр нөсхәдә) 2 биттә төзелде.

Якларның юридик адреслары һәм банк реквизитлары

САТУЧЫ:

САТЫП АЛУЧЫ:

ТР Әлмәт муниципаль районы  
башкарма комитеты  
ИНН 1644035822  
Юридик адрес:  
423450, ТР, Әлмәт шәһәре, Ленин  
урамы, 39 йорт

Район башкарма комитеты җитәкчесе

\_\_\_\_\_  
(имза)

\_\_\_\_\_  
(имза)

Сату-алу шартнамәсенә № \_\_\_\_\_  
1 нче кушымта  
\_\_\_\_\_ ел.

Жир кишәрлеген кабул итү-тапшыру  
АКТЫ

Татарстан Республикасы Әлмәт шәһәре \_\_\_\_\_ ел

“Татарстан Республикасы Әлмәт муниципаль районы” муниципаль берәмлеге Уставы нигезендә эш итүче Татарстан Республикасы Әлмәт муниципаль районы башкарма комитеты, Федераль салым хезмәтенең Татарстан Республикасы буенча 16 нчы районара инспекциясе тарафыннан 2005 елның 30 декабрендә бирелгән ИНН 164035822, ОГРН 1051605067172, житәкче \_\_\_\_\_ йезендә, гамәлдә булган \_\_\_\_\_ нигезендә, алга таба бер яктан “сатучы” \_\_\_\_\_, \_\_\_\_\_ нигезендә һәм алга таба “сатып алуучы” дип аталуучы, \_\_\_\_\_ нигезендә, түбәндәгеләр турында өлеге актны төзелделәр. “Сатучы” сату-алу шартнамәсе нигезендә жир кишәрлеген “сатып алуучыга” сатты:

жир кишәрлегенең урнашу урыны: \_\_\_\_\_

гомуми мәйданы: \_\_\_\_\_

жир кишәрлегенең кадастр номеры: \_\_\_\_\_

1. Өлеге акт буенча “сатучы” жир кишәрлеген тапшыра, ә “сатып алуучы” күрсәтелгән жир кишәрлеген сатучыдан “тулысынча шартнамә таныклығы вакытында ничек булса, шул рәвештә кабул итә.

2. “Сатып алуучы”ның тапшырыла торган жир кишәрлеге буенча дөгвалары юк.

Якларның түләүле һәм почта реквизитлары  
САТУЧЫ: САТЫП АЛУЧЫ:

ТР Әлмәт муниципаль районы \_\_\_\_\_

башкарма комитеты \_\_\_\_\_

ИНН 1644035822

Юридик адрес:

423450, ТР, Әлмәт шәһәре, Ленин  
урамы, 39 йорт

Район башкарма комитеты

житәкчесе

\_\_\_\_\_  
(имза)

\_\_\_\_\_  
(имза)



## Түбөндө китерелгөн шартнамә үрнөк булып тора

Дәүләт милкендәге жиір кишәрлеген арендауа шартнамәсе № \_\_\_\_\_

Татарстан Республикасы Әлмәт шәһәре \_\_\_\_\_ ел.

“Татарстан Республикасы Әлмәт муниципаль районы” муниципаль берәмлеге Уставы нигезендә эш итүче Татарстан Республикасы Әлмәт муниципаль районы башкарма комитеты, Федераль салым хезмәтенең Татарстан Республикасы буенча 16 нчы районара инспекциясе тарафыннан 2005 елның 30 декабрендә бирелгән ИНН 164035822, ОГРН 1051605067172, житәкче \_\_\_\_\_ йөзендә, гамәлдә булган \_\_\_\_\_ нигезендә, алга таба “Арендага бирүче”, бер яктан, һәм \_\_\_\_\_ алга таба “Арендатор” дип аталучы, икенче яктан, нигездә \_\_\_\_\_, түбәндәгеләр турында әлеге шартнамә төзеделәр:

## 1. Килешү предметы

1.1. Арендага бирүче тапшыра, ә арендатор арендага түбәндәге характеристикалары булган жиір участогын ала:

1.1.1 Жиір кишәрлегенең кадастр номеры: \_\_\_\_\_

1.1.2 Жиір кишәрлегенең урнашу урыны: \_\_\_\_\_

1.1.3 Жиір кишәрлегенең гомуми мәйданы: \_\_\_\_\_

1.1.4 Рөхсәт ителгән куллану: \_\_\_\_\_

1.1.5 Максатчан билгеләнеше (категория): \_\_\_\_\_

1.2. Китерелгән жиір участогының характеристикасы ахыргы булып тора. Китерелгән характеристиканы үзгәртүче арендаторның бөтен эшчәнлеге бары тик арендага бирүче рөхсәте белән генә тормышка ашырылырга мөмкин..

1.3. Жиір кишәрлеген арендага бирү аңа милек хокукын бирүгә китерми. Арендаланган жиір кишәрлеген сатып алу законнарда билгеләнгән тәртиптә гамәлгә ашырылырга мөмкин.

1.4. Арендага бирүче килешү предметының арендага бирүче белмәгән өченче затларның хокуклары һәм дөгъвалары белән йөкләнмәвен гарантияли.

1.5. Арендатор күчәмсез мөлкәтнең бина, корылмалар һәм башка объектларын бары тик 1.1.4 пункттында күрсәтелгән рөхсәт ителгән файдалану нигезендә генә төзәргә хокуклы.

1.6. Арендага бирүче шартнамә предметының чикләүләргә һәм чикләүләргә (обременение) ия булмавы турында хәбәр итә.

## 2. Шартнамәнең гамәлдә булу срогы һәм аренда түләве.

2.1. Әлеге шартнамә \_ \_ \_ \_ \_ ел сродка төзелде һәм гамәлдә \_\_\_\_\_ буенча \_\_\_\_\_.

2.2. Әлеге шартнамәнең шартлары яктарның хокукый мөнәсәбәтләренә кагыла, алар белән \_\_\_\_\_.

2.3. Аренда түләве шартнамәнең 2.2 пункттында күрсәтелгән гамәлдә булу срогы башыннан исәпләнә.

2.4. Жиір кишәрлегенән файдаланган өчен ай саен аренда түләве күләме түбәндәгеләрне тәшкил итә: \_\_\_\_\_

(сумма саннар белән һәм язма рәвештә сумнарда)

исәп-хисап счетына кертелә: № 40101810800000010001 бүлекчәсе - Татарстан Республикасы Милли Банкы, БИК 049205001, КБК 9571110501305000120,

ОКТМО 92608000, алучы ФК ФК (ТР Әлмәт муниципаль районының жир һәм мөлкәт мөнәсәбәтләре палатасы), алучы ИНН 1644036551, КПП 1644401001.

2.5. Арендатор һәр ай өчен аренда түлөвен киләсе айның унынчы числосыннан да соңга калмыйча күчерә һәм бу хакта арендага бирүчегә 3 көн эчендә хәбәр итә. Шулай ук тулы яки өлешчә алдан түләү мөмкин, әмма ике айдан да артык түгел.

2.6. Арендатор тарафыннан үз вакытында аренда түләве кертелмәгән очракта, аренда түлөөләренең срогы чыккан суммасыннан 0,1% күләмендә процентлар (пенялар) исәпләнә. Кичектерелгән бурычлар һәм исәпләнгән процентлар булганда, беренче чиратта процентлар (пенялар) каплана, аннан соң аренда түлөвенең срогы чыккан бурычы, ә калган түләү суммасы түлөөләрне каплаугакитә.

### 3. Якларның бурычлары

3.1. Арендага бирүче бурычлы:

3.1.1. "Арендатор"га участоктан файдалануда комачаулаучы гамәлләр кылмаска.

3.1.2. "Арендатор" тарафыннан участоктан файдалануда хокук бозуларны бетерү һәм шартнамә шартларын үтәү турында мәжбүри күрсәтмәләр жиберергә. Участоктан файдалану тәртибен һәм шартнамә шартларының үтәлешен тикшереп торырга.

3.1.3. Яклар тарафыннан әлеге шартнамәгә һәм жир кишәрлеген кабул итү-тапшыру актына кул куелганнан соң, биш эш көненнән дә соңга калмыйча, хокукларны дәүләт теркөвенә алу турында гариза һәм аңа кушып бирелә торган документларны тапшырырга тиеш.

3.3. Арендатор бурычлы:

3.3.1. Килешүнең 1.1.4 пунктында күрсәтелгән рөхсәт ителгән файдалану нигезендә генә участокны файдаланырга.

3.3.2. Аренда түлөвен килешүдә билгеләнгән күләмдә һәм тәртиптә кертергә, түләү вакытыннан өч көн эчендә арендага бирүчедән, аренда түлөвен исәпләү булмаган очракта, түләү документларының күчермәләрен тапшырырга, аны Арендалаучыдан алырга.

3.3.3. Арендага бирүчегә, тиешле дәүләт органнарына һәм эксплуатация хезмәтләренә участка һәм анда булган объектларга китергән (яки китерергә янауы) теләсә нинди авария яки башка вакыйга турында кичекмәстән хәбәр итәргә, шулай ук якындагы жир кишәрлекләренә зыян китерү һәм янауларны булдырмау чараларын күрергә, жир кишәрлеген саклау, шул исәптән туфракны саклау, жирләрне тискәре (зарарлы) йогынтылардан яклау буенча, жир кишәрлеген пычрату һәм чүп-чардан килгән зыянны бетерү буенча чаралар күрергә, жир кишәрлеген саклау максатларында чаралар башкарырга тиеш.

3.3.4. Арендага бирүчегә һәм дәүләт һәм муниципаль контроль һәм күзәтчелек органнарына кишәрлекне карау һәм килешү шартларын үтәүне тикшерү өчен участоктан ирекле файдалану мөмкинлеген тәэмин итәргә.

3.3.5. Эксплуатация хезмәтләре таләпләре нигезендә инженерлык коммуникацияләрен, корылмаларны, юлларны, юлларны карап тоту һәм эксплуатацияләү шартларын үтәргә һәм аларны ремонтлауга һәм хезмәт күрсәтүгә комачауламаска, жир кишәрлегендә урнашкан гомуми файдаланудагы объектларны түлөүсез һәм тоткарлыксыз файдалануны тәэмин итәргә. «Арендатор» тарафыннан хокук бозуларны бетерү һәм килешү шартларын үтәү турында белдерү кәгазе алынганнан соң 7 көн эчендә, жир кишәрлегеннән файдалануда хокук бозуларны бетерү һәм килешү шартларын үтәү турында арендага бирүче биргән күрсәтмәне үтәргә.

3.3.6. Арендаторның жир кишәрлегендә, аларның өлешләрендә яки өлешләрендә урнашкан биналарны, корылмаларны һәм бүлмәләренә алардан читләштергән очракта, килешү теркәлгәннән соң биш көн эчендә бу объектларга хокукта арендага бирүчене язмача хәбәр итәргә һәм шул ук вакытта вәкаләтле органга үзгәртү турында үтенеч белән мөрәжәгать итәргә, йә жир кишәрлегенә элек билгеләнгән хокукны туктату турында үтенеч белән мөрәжәгать итәргә тиеш.

3.3.7. Арендалана торган жир участогының чикләрен үз белдеге белән үзгәртмәскә, махсус билгеләрне сүтәргә яки юкка чыгармаска.

3.3.8. Жир кишәрлекләре милекчеләренең, жир биләүчеләренең, жирдән файдаланучыларның, арендаторларның хокукларын бозмаска.

3.3.9. Вакыйгалар барлыкка килү мизгеленнән соң ун көн эчендә аренда бирүчегә "Арендатор"ның адресын һәм башка мәгълүматларын үзгәртү турында хәбәр итәргә.

3.3.10. Аренда срогы чыкканнан соң ун көн эчендә кабул итү–тапшыру акты буенча арендаторга бирелгән кишәрлекне, "Арендатор"мөлкәтен тулысынча алып чыгып, арендага бирүчегә тапшырырга кирәк. Жир кишәрлеген вакытында тапшырмаган очракта, арендага бирүчегә зыянны арендага бирелә торган кишәрлекне тапшырганчыга кадәр түләргә кирәк.

#### 4. Якларның хокуклары

4.1. Арендага бирүче хокуклы:

4.1.1. Арендатор тарафыннан өлеге шартнамә буенча йөкләмәләргә үтәмәгән яисә тиешенчә үтәмәгән очракта, гамәлдәге законнар нигезендә йөкләмәләргә үтәүдән баш тартырга.

4.1.2. Килешүне өзү һәм зыяннарны, шул исәптән, арендатор тарафыннан килешү шартларын бозган очракта, тулысынча каплау турында судка мөрәҗәгать итәргә.

4.1.3. Арендаторга шартнамәнең, гамәлдәге законнарның шартларын үтәү предметын тикшерү максатында арендага бирелә торган жир кишәрлеге территориясенә тоткарлыксыз кереп йөрү.

4.1.4. Гамәлдәге законнарда каралган башка хокукларны гамәлгә ашыру.

4.2. Арендатор хокуклы:

4.2.1. Жир участогын өлеге килешүдә билгеләнгән шартларда файдаланырга.

4.2.2. Жир кишәрлегендә урнашкан бина милекчәсе буларак, РФ Жир кодексының 39.20 маддәсе нигезендә жир кишәрлеген милеккә яки арендага алу.

#### 5. Шартнамәне үзгәртү һәм өзү

5.Өлеге шартнамәгә кертелә торган өстәмәләр һәм үзгәрешләр, 2.4 пунктында билгеләнгән очрактан тыш, якларның гамәлдәге законнар таләпләре нигезендә мәҗбүри дәүләт теркәвенә алынырга тиешле өстәмә килешүләргә белән рәсмиләштерелә.

5.2. Өлеге шартнамә, РФ ЗК, РФ ГК нигезендә, арендатор тарафыннан шартнамәнең мөһим шартларын бозган очракта, шулай ук дәүләт яки муниципаль ихтыяҗлар өчен жир кишәрлеген тартып алганда, суд карары буенча вакытыннан алда өзелергә мөмкин.

5.3. Арендага бирүче, арендауучы өлеге килешү буенча йөкләмәләргә үтәмәгән яисә тиешенчә үтәмәгән очракта, гамәлдәге закон нигезләмәләре нигезендә йөкләмәләргә үтәүдән баш тартырга хокуклы.

#### 6. Йомгаклау нигезләмәләре

6.1. Арендага бирүчегә жир кишәрлеген арендаторга тапшыру, өлеге килешүнең аерылгысыз өлеше булган кабул итү–тапшыру акты буенча гамәлгә ашырыла.

6.2. Өлеге шартнамә белән җайга салынмаган мәсьәләләр Россия Федерациясе һәм Татарстан Республикасы законнары белән җайга салына. Өлеге шартнамәне гамәлгә ашыруга бәйле барлык бөхәсләр дә Татарстан Республикасы Арбитраж судында, ә физик затлар белән Әлмәт шәһәренең гомуми юрисдикция судларында каралырга тиеш.

6.3. Өлеге шартнамә бер үк юридик көчкә ия булган өч нөсхәдә (арендага бирүче, арендатор һәм теркәүче оешма өчен берәр нөсхә) төзелде һәм имзalandы.

Өлеге шартнамәнең аерылгысыз өлеше булып түбәндәге кушымта тора:

1. Жир кишәрлеген кабул итү–тапшыру акты.

АРЕНДАГА БИРҮЧЕ

АРЕНДАТОР

ТР Өлмөт муниципаль району  
башкарма комитеты  
ИНН 1644035822

Юридик адрес:  
423450, ТР, Өлмөт шөһөре, Ленин урамы, 39 йорт

Район башкарма комитеты жетөкчесе

\_\_\_\_\_  
(имза)

\_\_\_\_\_/\_\_\_\_\_  
(имза)

Аренда шартнамәсенә  
1 нче кушымта  
\_\_\_\_\_ ел

Жир кишәрлеген кабул итү-тапшыру  
АКТы

Татарстан Республикасы Әлмәт шәһәре «\_\_» \_\_\_\_\_ ел

“Татарстан Республикасы Әлмәт муниципаль районы” муниципаль берәмлеге Уставы нигезендә эш итүче Татарстан Республикасы Әлмәт муниципаль районы башкарма комитеты, Федераль салым хезмәтенең Татарстан Республикасы буенча 16 нчы районара инспекциясе тарафыннан 2005 елның 30 декабрендә бирелгән ИНН 164035822, ОГРН 1051605067172,, житәкче \_\_\_\_\_ йөзендә, гамәлдә булган \_\_\_\_\_ нигезендә, алга таба “Арендага бирүче”, бер яктан, һәм \_\_\_\_\_ алга таба “Арендатор” дип аталучы, икенче яктан, нигездә \_\_\_\_\_, түбәндәгеләр турында әлеге акт төзелде:

1. “Арендага бирүче” жир кишәрлеген арендау шартнамәсе нигезендә жир кишәрлеген “Арендаторга” тапшырды:

1.1.1 Жир кишәрлегенең кадастр номеры: \_\_\_\_\_

1.1.2 Жир кишәрлегенең урыны: \_\_\_\_\_

1.1.3 Жир кишәрлегенең мәйданы: \_\_\_\_\_

1.1.4 Рәхсәт ителгән куллану: \_\_\_\_\_

1.1.5 Максатчан билгеләнеше (категория): \_\_\_\_\_

1.1.6. Арендага бирүче килешү предметының чикләнмәгән булуы турында хәбәр итә.

1.1.7. Арендага бирүче килешү предметының чикләүләре (обременение) юклығын хәбәр итә.

2. Әлеге акт буенча “Арендага бирүче” югарыда күрсәтелгән кишәрлекне тапшыра, ә “Арендатор” “Арендага бирүче” дән әлеге жир кишәрлеген, килешү төзелгән вакытка булган хәлендә тулысынча кабул итеп ала.

Якларның түләү һәм почта реквизитлары

АРЕНДАГА БИРҮЧЕ

АРЕНДАТОР

ТР Әлмәт муниципаль районы

башкарма комитеты

ИНН 1644035822

Юридик адрес:

423450, ТР, Әлмәт шәһәре, Ленин урамы, 39 йорт

Район башкарма комитеты житәкчесе

\_\_\_\_\_  
(имза)

\_\_\_\_\_  
(имза)

Муниципаль (чикләнмәгән дәүләт)  
милкәндәге жир кишәрлегендә  
урнашкан биналар, корылмалар  
милекчеләренә жир кишәрлеген  
милеккә яисә арендага бирү буенча  
муниципаль хезмәт күрсәтүнең  
административ регламентына  
4 нче кушымта

Татарстан Республикасы Әлмәт муниципаль  
районы башкарма комитеты җитәкчесе

кемнән \_\_\_\_\_

(физик затлар өчен - шөхесне раслаучы документның  
фамилиясе, исеме, атасының исеме (булган очракта), яшәү  
урыны, реквизиитлары)

(юридик затлар өчен-ЕГРЮЛда, ОГРНда дәүләт теркәве  
турында мәгълүмат, урнашу урыны, оештыру-хокукый  
формасы)

(почта адресы, электрон почта адресы, элемтә өчен  
телефон номеры)

Техник хатаны төзәтү турында  
гариза

Муниципаль хезмәт күрсәткәндә җибәрелгән хата турында хәбәр итәм

(хезмәт күрсәтүнең исеме)

Язылган: \_\_\_\_\_

Дерес белешмәләр: \_\_\_\_\_

Техник хатаны төзәтүгезне һәм муниципаль хезмәт нәтижәсе булган  
документка тиешле үзгәрешләр кертүгезне сорыйм.

Түбәндәге документларны теркәп барам:

- 1.
- 2.

Техник хаталарны төзәтү турында гаризаны кире кагу турында карар  
кабул ителгән очракта, мондый карарны җибәрүгезне сорыйм:

- электрон документны Е-mail адресына җибәрү юлы белән:  
\_\_\_\_\_;

- кәгазьдә расланган күчermә рәвешендә почта аша җибәрелгән адрес  
буенча: \_\_\_\_\_.

*Шөхси мәгълүматларны эшкәртүгә (жыю, системалаштыру, туплау, саклау, аныклау  
(яңарту, үзгәртү), куллану, тарату (шул исәптән тапшыру), шөхси мәгълүматларны  
иминләштерү, блокау, юк итү, шулай ук муниципаль хезмәт күрсәтү кысаларында шөхси  
мәгълүматларны эшкәртү өчен кирәкле башка гамәлләр), шул исәптән*

автоматлаштырылган режимда, муниципаль хезмэт күрсәтүче орган тарафыннан карарлар кабул итүне дә кертәп, үземнең, шулай ук мин тәкъдим итә торган затның персонал мәгълүматларны эшкөртүгә ризалашам.

Чыннан шуны раслыйм: шөхесемә һәм мин тәкъдим иткән затка карата гаризага кертелгән мәгълүматлар дөрес. Гаризага кушып бирелгән документлар (документлар күчөрмәләре) Россия Федерациясе законнарында билгеләнгән таләпләргә туры килә, гариза биргән вакытта бу документлар гамәлдә һәм аларда дөрес белешмәләр бар.

Смс-хәбәрнамәгә, миңа күрсәтелгән муниципаль хезмәтләрнең сыйфатын бөяләү буенча сорашып белешүдә катнашу өчен, телефон аша үземнең ризалыгымны бирәм: \_\_\_\_\_.

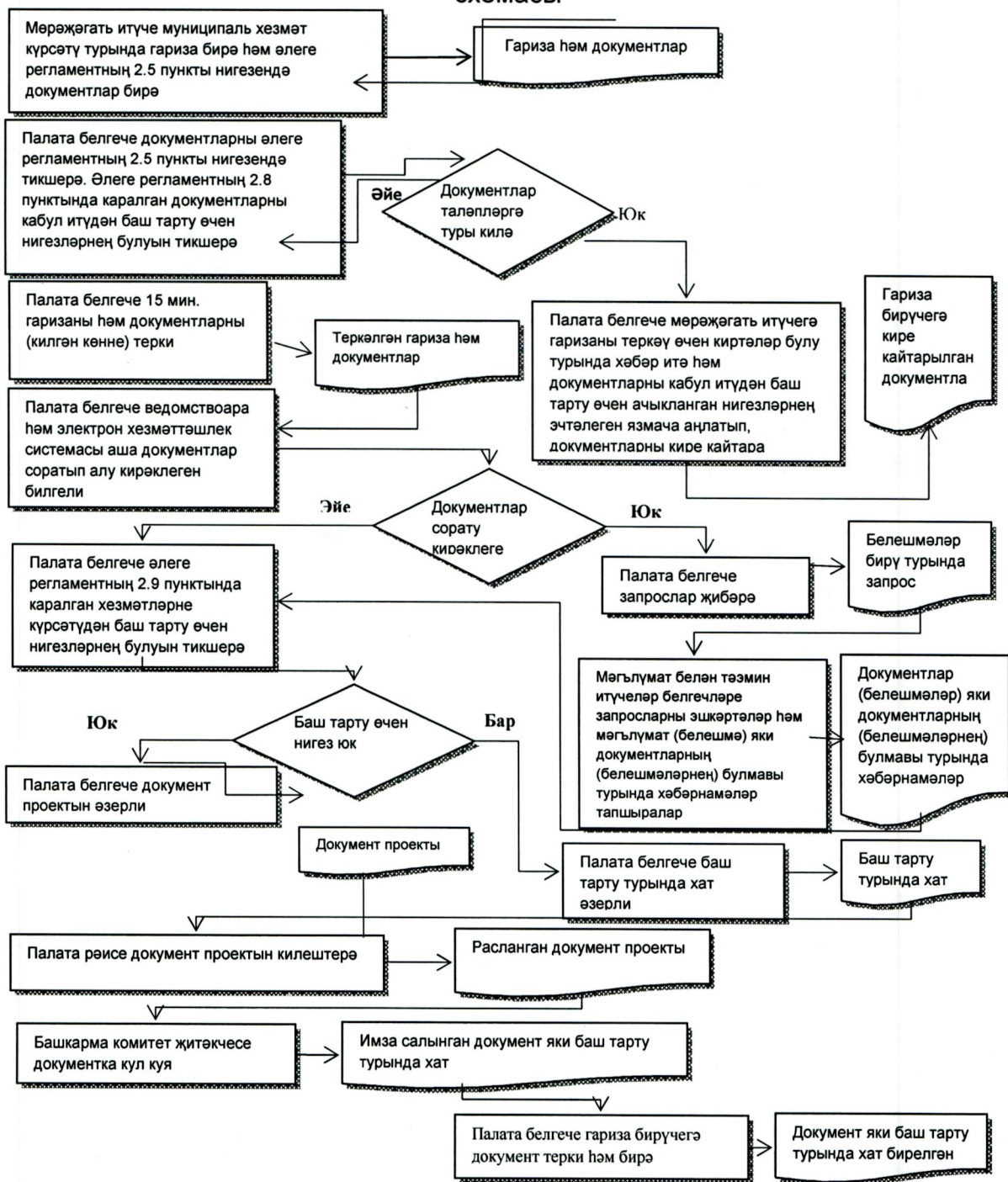
\_\_\_\_\_  
(дата)

\_\_\_\_\_  
(имза)

( \_\_\_\_\_ )  
(Ф.И.О.)

Муниципаль (чикләнмәгән дәүләт) милкәндәге җир кишәрлегендә урнашкан биналар, корылмалар милекчеләренә җир кишәрлеген милеккә яисә арендага бирү буенча муниципаль хезмәт күрсәтүнең административ регламентына 5 нче кушымта

Муниципаль хезмәт күрсәтү буенча гамәлләрнең эзлеклелек блок-схемасы





Муниципаль (чикләнмәгән дәүләт) милкендәге җир кишәрлегендә урнашкан биналар, корылмалар милекчеләренә җир кишәрлеген милеккә яисә арендага бирү буенча муниципаль хезмәт күрсәтүнең административ регламентына 6 нче кушымта

Сатулар үткәрмичә генә җир участогы алу хокукын раслаучы документлар исемлегеннән өзәмтә  
(Россия Икътисади үсеш министрлығының 2015 елның 12 гыйнварындагы № 1 боерыгына кушымта)

№ п/п	Сатулар үткәрмичә генә җир кишәрлеге бирү нигезе	Җир кишәрлеге бушлай яки түләүсез бирелә торган хокук төре	Мөрәҗәгать итүче	Җир кишәрлеге	Сатулар үткәрмичә генә җир кишәрлеге сатып алуга гариза бирүченең хокукын раслый торган һәм җир кишәрлегенә хокук алу турында гаризага теркәлә торган документлар <1>
1	2	3	4	5	6
	РФ Җир кодексының 39.3 маддәсендәге 2 пунктның 6 пунктчасы	Милеккә түләү өчен	Бина, төзелмә яки бина, төзелмә эчендәге корылма милекчесе	Бина, корылма урнашкан җир кишәрлеге	<p>Әгәр бинага, корылма ятөзелмәгә хокук ЕГРНда теркәлмәгән булса, мөрәҗәгать итүченең бинага, корылмага яисә төзелмәгә хокукын раслаучы (билгеләүче) документ.</p> <p>Соратып алына торган җир кишәрлегенә, әгәр мондый җир кишәрлегенә хокук ЕГРНда теркәлмәгән булса (җир кишәрлегенә тиешле хокуклар булганда), мөрәҗәгать итүченең хокукларын раслый (билгели) торган документ.</p> <p>Мөрәҗәгать итүчегә (мөрәҗәгать итүчеләргә) сорала торган җир кишәрлегендә урнашкан барлык биналар, корылмалар</p>

1	2	3	4	5	6
					<p>исемлеген үз эченә алган, кадастр (шартлы, инвентарь) номерларын, биналарның, корылмаларның адреслы ориентирларын хәбәр итү</p> <p>*Күчемсез милек объекты турында (соратып алына торган жир кишәрлеге турында) ЕГРНнан өземтә</p> <p>* Күчемсез милек объекты турында (сораштырыла торган жир кишәрлегендә урнашкан бина һәм (яисә) корылма турында) ЕГРНнан өземтә</p> <p>* Күчемсез милек объекты турында (сораштырыла торган жир кишәрлегендә урнашкан бинада, корылма турында бина хужасы мөрәжәгать иткән очракта) ЕГРНнан өземтә</p> <p>*Мөрәжәгать итүче булып торучы юридик зат турында ЕГРЮЛдан өземтә</p> <p>* Мөрәжәгать итүче булып торучы индивидуаль эшкуар турында шәхси эшкуарларның бердәм дәүләт реестрыннан (ЕГРИП) өземтә</p>
2.	РФ Жир кодексының 39.6 маддәсендәге 2 пунктының 9 пунктчасы	Арендага	Бинаның, корылмаларның милекчәсе һәм (яисә) әлеге күчемсез милек объектлары хужалык алып бару хокукында яисә Жир кодексының 39.20 маддәсендә каралган	Биналар, корылмалар урнашкан жир кишәрлеге	<p>Әгәр мондый бинага, корылмага хокукы ЕГРНда теркәлмәгән булса, гариза бирүченең бинага, корылмага хокукларын раслаучы (билгеләүче) документлары.</p> <p>Соратып алына торган жир кишәрлегенә, әгәр мондый жир кишәрлегенә хокук ЕГРНда теркәлмәгән булса (жир кишәрлегенә тиешле хокуклар булганда), мөрәжәгать итүченең хокукларын раслый (билгели) торган документлар</p> <p>Мөрәжәгать итүченең (мөрәжәгать</p>

1	2	3	4	5	6
			очрақларда оператив идарә хокукында бирелгән зат		итүчеләрнең), сорала торган жир кишәрлегендә урнашкан барлык биналар, корылмаларның кадастр (шартлы, инвентарь) номерлары һәм мөрәжәгать итүчегә тиешле хокукта караган биналарның, корылмаларның адреслы ориентирлары күрсәтелгән исемлеге булганхәбәр * Күчемсез милек объекты турында (соратып алына торган жир кишәрлеге турында) ЕГРНнан өземтә * Күчемсез милек объекты турында (сораштырыла торган жир кишәрлегендә урнашкан бина һәм (яисә) корылма турында) ЕГРНнан өземтә * Мөрәжәгать итүче булып торучы юридик зат турында ЕГРЮЛдан өземтә * Күчемсез милек объекты турында (бина милекчесе мөрәжәгать иткән очракта, сорала торган жир кишәрлегендә урнашкан бинада, корылмада урнашкан бина турында) ЕГРНнан өземтә

<1>Документлар төп нөсхәдә (документлар һәркем файдалана алырлык булса),я жир кишәрлегенә хокук алу турында гариза кабул итүче башкарма хакимият органының яисә жирле үзидарә органының вазифаи заты раслаган күчermәләрендә тапшырыла (жибәрелә).

<2>Россия Федерациясе законнары жыелышы, 2001, № 44, 4147; 2014, № 26, 3377 мад.

<3>« \* » Символы белән билгеләнгән документлар дәүләт яки муниципаль милектә булган жир кишәрлекләре белән идарә итүгә вәкаләтле орган (алга таба - вәкаләтле орган) тарафыннан ведомствоара мәгълүмати хезмәттәшлек юлы белән соратып алына.Күчемсез милек объекты турында(соратып алына торган жир кишәрлеге турында) ЕГРНнан өземтә жир кишәрлегенә хокук алу турында гаризага кушымта итеп бирелми һәм соратып алына торган жир кишәрлегентөзәргәкирәк килсә, жир кишәрлеге бирүне алдан килештереп, жир кишәрлеге биргәндә ведомствоара мәгълүмати хезмәттәшлек аша вәкаләтле орган тарафыннан соратып алынмый.Төзелеп бетмәгән төзелеш объектына, бинага, корылмага хокук бердәм дәүләт реестрында өлеге хокукны дәүләт теркөвенә алу мизгеленә карамастан, федераль закон үз көченә кәргән очракта, күчемсез милек объекты турында (соратып алына торган жир кишәрлегендә урнашкан бина, корылма яисә төмамланмаган төзелеш объекты турында) ЕГРНнан өземтә жир кишәрлегенә хокуклар алу турындагы гаризага беркетелми һәм вәкаләтле орган тарафыннан ведомствоара мәгълүмати хезмәттәшлек аша соратып алынмый.

Муниципаль (чикләнмәгән дәүләт) милкендәге жир кишәрлегендә урнашкан биналар, корылмалар милекчеләренә жир кишәрлеген милеккә яисә арендага бирү буенча муниципаль хезмәт күрсәтүнең административ регламентына 7 нче кушымта

Ведомствоара хезмәттәшлек кысаларында алына торган документлар исемлеге

Орган, оешма исеме (запрос алучы)	Запрос жиберү ысулы	Запрос эчтәлеге	Запроска җавап бирү вакыты
1	2	3	4
Татарстан Республикасы буенча Росреестр идарәсе	ведомствоара хезмәттәшлек	жир кишәрлегенә ЕГРНнан өземтә	өч эш көненнән дә артык түгел
Татарстан Республикасы буенча Росреестр идарәсе	ведомствоара хезмәттәшлек	күчәмсез милек объектына ЕГРНнан өземтә	өч эш көненнән дә артык түгел
Федераль салым хезмәтенең Татарстан Республикасы буенча идарәсе	электрон документ әйләнеше аша	ЕГРЮЛдан өземтә	өч эш көненнән дә артык түгел
“Татарстан Республикасының техник инвентаризацияләү бюросы” акционерлык җәмгыяте	электрон документ әйләнеше аша	теркәлгән хокуklar турында белешмә	биш эш көненнән дә артык түгел
“Өлмәт муниципаль районы архитектура һәм шәһәр төзелеше идарәсе ” муниципаль бюджет учреждениесе	электрон документ әйләнеше аша	территориаль зона турында мағълүмат	биш эш көненнән дә артык түгел
“Өлмәт муниципаль районы архитектура һәм шәһәр төзелеше идарәсе ” муниципаль бюджет учреждениесе	электрон документ әйләнеше аша	кызыл линия чикләре турында мағълүмат	биш эш көненнән дә артык түгел
“Өлмәт муниципаль районы архитектура һәм шәһәр төзелеше идарәсе ” муниципаль бюджет	электрон документ әйләнеше аша	территориядән файдалануның аерым шартлары булган зона булу	биш эш көненнән дә

1	2	3	4
учреждениесе		турында мәгълүмат (ЗОУИТ)	артык түгел
“Өлмәт муниципаль районы архитектура һәм шәһәр төзелеше идарәсе ” муниципаль бюджет учреждениесе	электрон документ әйләнеше аша	рөхсәт ителгән төзелешнең чик параметрлары турында мәгълүмат	биш эш көненнән дә артык түгел
“Өлмәт муниципаль районы архитектура һәм шәһәр төзелеше идарәсе ” муниципаль бюджет учреждениесе	электрон документ әйләнеше аша	жир кишәрлегенә адрес бирү турында боерык	биш эш көненнән дә артык түгел
Авыл башкарма комитеты	электрон документ әйләнеше аша	жир кишәрлегенә адрес бирү турында боерык	биш эш көненнән дә артык түгел
Авыл башкарма комитеты	электрон документ әйләнеше аша	сораштырыла торган жир кишәрлегендәге корылмалар турында мәгълүмат (фотоматериаллар кушып))	биш эш көненнән дә артык түгел
Татарстан Республикасы Экология министрлыгы (Экология һәм табигать ресурслары министрлыгының көньяк-көнчыгыш территориаль округы идарәсе)	электрон документ әйләнеше аша	жир кишәрлеген формалаштыру мөмкинлеге һәм су объекты янына керүне тәэмин итү турында мәгълүмат	биш эш көненнән дә артык түгел
“Өлмәт муниципаль районының экология һәм табигатьтән файдалану департаменты” муниципаль бюджет учреждениесе	электрон документ әйләнеше аша	жир кишәрлеге бирү мөмкинлеге һәм су объектына керү мөмкинлеген тәэмин итү турында мәгълүмат	биш эш көненнән дә артык түгел
Татарстан Республикасы Урман хужалыгы министрлыгы	электрон документ әйләнеше аша	жир кишәрлеген формалаштыру һәм бирү мөмкинлеге турында мәгълүмат	биш эш көненнән дә артык түгел
Россия Федерациясе, Татарстан Республикасы һәм жирле үзидарә органнарының норматив хокукый актларында каралган килештерү зарурлыгы булган оешмалар	электрон документ әйләнеше аша, почта аша жиберү	жир кишәрлеген формалаштыру һәм бирү мөмкинлеге турында мәгълүмат	биш эш көненнән дә артык түгел

Муниципаль (чикләнмәгән дәүләт) милкендәге җир кишәрлегендә урнашкан биналар, корылмалар милекчеләренә җир кишәрлеген милеккә яисә арендага бирү буенча муниципаль хезмәт күрсәтүнең административ регламентына 8 нче кушымта

“Муниципаль (чикләнмәгән дәүләт) милкендәге җир кишәрлеген җир кишәрлегендә урнашкан биналар, корылмалар милекчеләренә җир кишәрлеген милеккә яки арендага бирү” муниципаль хезмәт күрсәтүнең технологик схемасы

1 нче бүлек “Муниципаль хезмәт турында гомуми белешмәләр”

№ п/п	Параметр	Параметрның әһәмияте / торышы
1	2	3
1	Хезмәт күрсәтүче орган исеме	Татарстан Республикасы Әлмәт муниципаль районы башкарма комитеты Татарстан Республикасы Әлмәт муниципаль районы муниципаль берәмлегенә җир һәм мөлкәт мөнәсәбәтләре Палатасы
2	“Татарстан Республикасының дәүләт һәм “муниципаль хезмәтләр күрсәтү реестры” ДМС (ГИС) хезмәт күрсәтү номеры	2015 елның 13 маендагы 22198
3	Хезмәт күрсәтүнең тулы исеме	Муниципаль (чикләнмәгән дәүләт) милкендәге, җир кишәрлегендә урнашкан биналар, корылмалар милекчеләренә җир кишәрлеген милеккә яки арендага бирү
4	Хезмәт күрсәтүнең кыскача исеме	Муниципаль (чикләнмәгән дәүләт) милкендәге, җир кишәрлегендә урнашкан биналар, корылмалар милекчеләренә җир кишәрлеген милеккә яки арендага бирү
5	Хезмәт күрсәтүнең административ регламенты	“Муниципаль (чикләнмәгән дәүләт) милкендәге җир кишәрлегендә урнашкан биналар, корылмалар милекчеләренә җир кишәрлеген милеккә яисә арендага бирү” буенча муниципаль хезмәт күрсәтүнең административ регламентын раслау турында” Татарстан Республикасы Әлмәт муниципаль районы башкарма комитеты карары
6	“Хезмәт күрсәтү асты” (“подуслуга”)	Юк

1	2	3
	исемлеге	
7	Хезмәт күрсәтүнең сыйфатын бәяләү ысуллары	Радиотелефон элементәсе (смс-сораштыру, телефон аша сораштыру); Татарстан Республикасы дәүләт һәм муниципаль хезмәтләр порталы; Жирле үзидарә органының рәсми сайты

## 2 нче бүлөк "Хезмөткүрсөтү асты" (подуслуга) турында гомуми бөлөшмөлөр»

Шартларга бөйлө рөвөштө биру вакыты	Документтар кабул итүдөн баш тарту нигезлөре	"Хезмөткүрсөтү астын" (подуслуга) күрсөтүдөн баш тарту өчен нигезлөр	"Хезмөткүрсөтү астын" (подуслуга) күрсөтүне туктатып тору нигезлөре	"Хезмөткүрсөтү астын" (подуслуга) туктатып тору вакыты	Түлөү алу (дөүлөт пошлинасы) барлыгы	Түлөү алу (дөүлөт пошлинасы) өчен нигез булып	Түлөү (дөүлөт пошлинасы) алу өчен КБК, шул исөптөн МФУ аша	«Хезмөт күрсөтү асты» (подуслуга) өчен мерөжөгаты итү ысулы	«Хезмөт күрсөтү асты» (подуслуга) нөтижөсен алу ысулы	
18 көн <sup>1</sup>	18 көн	1. Документтарны тиөшлө булмаган зат тарафыннан биру. 2. Төкрьдим итөлгөн документтарнын АР 2.5 пунктунда күрсөтелгөн документтар исемленгөне туры килгмөвө	1. Мерөжөгаты итүчө тарафыннан документтар тулы күлөмдө тапшырылмаган, я төкрьдим итөлгөн гаризада һәм (яисө) документтарда тулы булмаган һәм (яисө) дөрес булмаган мөгьлумат булса. 2. Жир кишөрлөгө муниципаль милгеккө керми. 3. РФ Жир кодексинин	Юк	Юк	Юк	-	-	1. Шөхсөн яисө векалетлө векил аша хөзмет күрсөтүчө органяки КФУ. 2. Почта яки электрон юллау аша	1. Шөхсөн яисө векалетлө векил аша хөзмет күрсөтүчө органяки КФУ. 2. Почта яки электрон юллау аша
1	2	3	4	5	6	7	8	9	10	11

"Муниципаль (чикләнмөгөн дөүлөт) милгекдөгө жир кишөрлөгөн, жир кишөрлөгөндө урнашкан биналар, корылмалар милгеккө яисө арөндәга биру" хөзметө

<sup>1</sup> Монда һәм алга таба сроктар эш көннөрөндө исөплөнө



1	2	3	4	5	6	7	8	9	10	11
		3.Документларда килешмәгән тезәтүләр, аларның эчтөлеген берөзлексез аңлатырга мөмкинлек бирми торган житди зыяннар булу; 4.Документлар тиешле булмаган органга тапшыру	39.16 маддәсендә каралган нигезләр бар							

## 3 нче бүлек “Хезмэт күрсәтү асты” (подуслуга) алу буенча мөрәжәгать итүчеләр турында белешмәләр

№ п/п	"Хезмэт күрсәтү асты"(подуслуга) алу хокукына ия булган заткатегорияләре	мөрәжәгать итүченең "хезмэт күрсәтү асты"(подуслуга) алу өчен тиешле категориядәге хокукын раслый торган документ	Мөрәжәгать итүченең «хезмэт күрсәтү асты "(подуслуга) алуга тиешле категориядәге хокукый вәкаләтен раслаучы документка карата билгеләнгән таләпләр	"хезмэт күрсәтү асты"(подуслуга) күрсәтүгә гариза бирү мөмкинлеге булу	Мөрәжәгать итүчеисеменнән гариза бирү хокукына ия затларның тулы исемлеге	Мөрәжәгать итүчеисеменнән гариза бирү хокукын раслый торган документның исеме	Мөрәжәгать итүчеисеменнән гариза бирү хокукын раслаучы документка карата билгеләнгән таләпләр
1	2	3	4	5	6	7	8
"Муниципаль (чикләnmәгән дәүләт) милектәге җир кишәрлеген, җир кишәрлегендә урнашкан биналар, корылмалар милекчеләренә милеккә яки арендага җир кишәрлеге бирү" хезмәте							
1.	физик һәм юридик затлар	Физик затны вазифага билгеләү яисә сайлау турында карар (боерык); Мөрәжәгать итүченең яки вәкилнең шөхесен таныклаучы документ: паспорт	Вазифаи затның имзасы, документ тәзү датасы, физик затның гариза бирүче исеменнән ышанычнамәдән башка эш итү хокукы турында мөгълүмат булырга тиеш.Хезмэт күрсәтүне сорап мөрәжәгать иткән вакытта гамәлдә булырга тиеш.	Каралган	Тиешле вәкаләтләре булган затлар	Ышанычнамә	Мөрәжәгать итүче исеменнән эш-гамәлләрне тормышка ашыруга ышанычнамә, гариза бирүченең юридик зат мөһере белән таныкланган яки ышанычнамәнең нотариаль расланган күчәрмәсе

## 4 нче бүлек “Мөрәжәгать итүче тарафыннан хезмәт күрсәтү асты” (подуслуга) өчен бирелә торган документлар

№ п/п	Документ категориясе	Мөрәжәгать итүченең «хезмәт күрсәтү асты”(подуслуга) алу өчен тапшыра торган документлар исемлеге	Чын/күчермә сүзләрен күрсәтеп, документның кирәкле нөсхәләре саны	Документ бирү шартлары	Документка карата куелган таләпләр	Документның формасы (шаблон)	Документ / документ тутыру үрнәге
“Муниципаль (чикләнмәгән дәүләт) милкендәге жир кишәрлеген, жир кишәрлегендә урнашкан биналар, корылмалар милеккә яисә арендага бирү” хезмәте							
1	2	3	4	5	6	7	8
1	Гариза	Хезмәт күрсәтү турында гариза	1 экз. оригинал	Юк	Рус телендә тутырыла	Билгеләнгән үрнәктәге бланкта	АРка2 нче кушымта
2	Мөрәжәгать итүченең яисә вәкилнең шәхесен раслаучы документ	Паспорт Шәхеснең вакытлыча таныклыгы	1 экз. оригинал	Юк	Документ билгеләнгән тәртиптә рус телендә рәсмиләштерелгән. Хезмәт күрсәтүне сорап мөрәжәгать иткән вакытта гамәлдә булырга тиеш	-	-
3	Вәкаләтле вәкилнең вәкаләтләрен раслый торган документ	Мөрәжәгать итүче исемнән гамәлләр башкаруга ышанычнамә	1 экз. (оригинал яки билгеләнгән тәртиптә расланган күчермәсе)	Мөрәжәгать итүче исемнән эш-гамәлләрне гамәлгә ашырган очракта	Билгеләнгән тәртиптә рәсмиләштерелгән. Хезмәт күрсәтүне сорап мөрәжәгать иткән вакытта гамәлдә булырга тиеш.	-	-
4	Хокук билгели торган документлар	Мөрәжәгать итүченең күчмәсез милек объектына хокукын билгели торган документлар	1 экз. оригинал һәм күчермәсе	Әгәр аның хокукы күчмәсез милекнең бердәм дәүләт реестрында	Документ билгеләнгән тәртиптә рус телендә рәсмиләштерелгән	-	-

1	2	3	4	5	6	7	8
				теркөлмөгөн булса			
5	Күчөмсөз милек объектын урнаштыру урынын алдан килештерү турында карар булганда	Гариза	1 экз. оригинал	Юк	Рус телендө тутырыла	Билгеленгөн үрнөктөгө бланкта	АРка2 нче кушымта
6	Шөхөснө раслаучы документлар	Паспорт Шөхөснөң вакытлыча таныклыгы	1 экз. оригинал	Юк	Документ билгеленгөн тәртиптө рус телендө рәсмиләштерелгән. Хезмәт күрсәтүне сорап мөрәжәгать иткән вакытта гамәлдә булырга тиеш	-	-
7	Вәкаләтле вәкилнең вәкаләтләр раслий торган документ	Мөрәжәгать итүче исеменнән гамәлләр башкаруга ышанычнамә	1 экз. (оригинал яки билгеленгән тәртиптө расланган күчөрмәсә	Мөрәжәгать итүче исеменнән эш- гамәлләрне гамәлгә ашырган очракта	Билгеленгән тәртиптө рәсмиләштерелгән. Хезмәт күрсәтүне сорап мөрәжәгать иткән вакытта гамәлдә булырга тиеш.	-	-

## 5 нче бүлек «Ведомствоара мөгълүмати хезмәттәшлек ярдәмендә алына торган документлар һәм белешмәләр»

№	Соратып алына торган документның исеме (мөгълүмат)	Ведомствоара хезмәттәшлек кысаларында соратып алына торган белешмәләрнең исемлегенә һәм составы	Ведомствоара запрос жиберүче орган (оешма) атамасы	Ведомствоара запрос жиберелгән орган(оешма) атамасы	SID электрон сервисы / мөгълүмат төрөнәң атамасы	Ведомствоара мөгълүмати эшчәнлеккә гәмәлгә ашыру срогы	Ведомствоара запрос һәм жавап формалары (шаблоннары)	Ведомствоара запрос һәм жавап формаларын тутыру үрнәкләре
"Муниципаль (чикләнмәгән дәүләт) милкендәгә жир кишәрлегендә урнашкан биналар, корылмалар милекчеләренә жир кишәрлеген милеккә яки арендага бирү" хезмәте								
1	2	3	4	5	6	7	8	9
1	Күчәмсез милек объектларына теркәлгән хокуклар турында бердәм дәүләт күчәмсез милек реестрыннан өзәмтә	Күчәмсез милек объектына теркәлгән хокуклар турында гомуми мөгълүмат	Палата	ТР буенча Росреестр	SID0003564	3 көн	-	-
2	Күчәмсез милекнең Бердәм дәүләт реестрыннан өзәмтә	Төп характеристикалары һәм күчәмсез милек объектына теркәлгән хокуклар	Палата	ТР буенча Росреестр	SID0003564	3 көн	-	-
3	ЕГРЮЛдан мөгълүмат	Юридик зат турында гомуми мөгълүмат	Палата	ТР буенча УФНС	SID0003525	5 көн	-	-

## 6 нчы бүлек "Хезмэт күрсәтү асты" (подслуга) нәтижәсе

№ п/ п	"Хезмэт күрсәтү асты" (подслуга) нәтижәсе булган документ	"хезмэт күрсәтү асты" (подслуга) нәтижәсе булып торган документка/ документларга таләпләр	Нәтижәгә характеристик а (уңай/тискәре)	"Хезмэт күрсәтү асты" (подслуга) нәтижәсе булып торгандокумент/документлар формасы	"Хезмэт күрсәтү асты" (подслуга) нәтижәсе булып торгандокумент/документлар үрнәге	Нәтижә алу ысулы	Тапшырылмаган "Хезмэт күрсәтү асты" (подслуга) нәтижеләрен саклау срогы	
							органд а	МФУ тө
"Муниципаль (чикләнмәгән дәүләт) милкәндәге жир кишәрлегендә урнашкан биналар, корылмалар милекчеләренә жир кишәрлеген милеккә яки арендага бирү" хезмәте								
1	2	3	4	5	6	7	8	9
1	Жир кишәрлеген сату-алу яки арендау килешүе	Билгеләнгән төр типтә рәсмиләштерелә, яклар тарафыннан имза салына	Уңай	Юк	АРка 3 нче кушымта	1.Шәхси яки хезмэт күрсәтүче органдагы вәкил аша. 2.Почта яки электрон юл белән. 3.Шәхсән яисә КФУ вәкиле аша	1 ел	1 ел
2	Жир кишәрлеген кабул итү-тапшыру акты	Билгеләнгән төр типтә рәсмиләштерелә, яклар тарафыннан имза салына	Уңай	Юк	АРка 3 нче кушымта			
3	Муниципаль хезмэт күрсәтүдән баш тарту турында хат	Билгеләнгән үрнәктәге бланкта рәсмиләштерелә, палата рәисе тарафыннан имзалана	Тискәре	Палата бланыгында	Юк			

## 7нче бүлек "Хезмэт күрсәтү асты"ның (подслуга)технологик процесслары

№ п/п	Процесс процедураатамасы	Процессны башкару үзенчәлекләре	Процедураны (процессны) үтәү сроклары	Процедураның процессның башкаручысы	Процедураны процессны үтәү өчен кирәкле ресурслар	Процедураны процессны башкару өчен кирәкле документ формалары
"Муниципаль (чикләнмәгән дәүләт) милкендәге җир кишәрлеген җир кишәрлегендә урнашкан биналар, корылмалар милекчеләренә милеккә яки арендага бирү" хезмәте						
1	2	3	4	5	6	7
1	Гариза һәм документлар кабул итү	Хезмэт күрсәтүче палата белгече: гариза бирүченең (ышанычлы зат) шәхесен билгели); - мөрәжәгать итүченең вәкаләтләрен тикшерә; - запрос тутыруның дәрәслеген тикшерә; - тәкъдим ителгән документларның күчермәләрен аларның төп нөсхәләре белән чагыштыра, ышандыра һәм гариза бирүчегә төп нөсхәсен кире кайтара; - гариза бирүчегә документлар исемлеген һәм аларны алу датасын күрсәтеп, билгеләнгән форма буенча документлар алуда расписка бирә	15 минут	Палата белгече	Документлар белән тәэмин итү	2 нче кушымта
2	Гариза һәм документларны теркәү	Палата белгече беркетелгән документлар комплекты, электрон документ әйләнеше системасында запросны терки. Почта юлламасы рәвешендә	1 көн	Палата белгече	Технологик яктан тәэмин итү	Юк

1	2	3	4	5	6	7
		көргөн запрос эш башкару инструкциясе нигезендә әйләнешнең электрон документы системасында теркәлә, Палата рәисенә карап тикшерү өчен жиберә. Палата рәисе белгечне билгели һәм аңа гаризаны жиберә.	1 көн	Палата рәисе		
3	Документларны карау. Ведомствоара запросны формалаштыру һәм жиберү	Палата белгече гаризаны һәм кушып бирелә торган документларны регламентның 2.5, 2.6 пунктлары белән билгеләнгән таләпләргә туры килү-килмәүгә тикшерү үткәрә. Белгеч электрон формада тиешле документлар бирү турындагы сорауларны ведомствоара һәм электрон хезмәттәшлек системасы аша жиберә.	1 көн	Палата белгече	Технологик яктан тәэмин итү	Юк
4	Ведомствоара сорауга җавап жиберү	Мәгълүматлар белән тәэмин итүче белгечләр сорауга җавап жибәрәләр	3-5 көн	Мәгълүмат белән тәэмин итүче белгеч	Технологик яктан тәэмин итү	Юк
5	Муниципаль хезмәт күрсәтү нәтижеләрен өзерләү	Палата белгече башкара: гаризага теркәлә торган документларның эчтәлеген тикшерү; әлеге регламентның 2.9 пункттында каралган муниципаль хезмәт күрсәтүдән баш тарту өчен нигезләрнең булу-булмавын тикшерү. Муниципаль хезмәт күрсәтүдән баш тарту өчен нигез булган очракта,	2 көн	Палата белгече	Технологик яктан һәм документлар белән тәэмин итү	Юк



1	2	3	4	5	6	7
		<p>палата белгече түбәндәгеләрне гамәлгә ашыра:</p> <ul style="list-style-type: none"> <li>- баш тарту турындагы карар кабул итүнең барлык нигезләрен күрсәтеп (алга таба – баш тарту турында карар), муниципаль хезмәт күрсәтүдән баш тарту турында хат проектын әзерләү.</li> </ul> <p>Муниципаль хезмәт күрсәтүдән баш тарту өчен нигезләр булмаган очракта, палата белгече:</p> <ul style="list-style-type: none"> <li>- эшхатыәзерли;</li> <li>- палата рәисенә килештерү өчен эш хаты тапшыра.</li> </ul> <p>Палата рәисе эш хатын раслый һәм белгечкә тапшыра;</p> <p>Палата белгече:</p> <ul style="list-style-type: none"> <li>- килешү проектын әзерли;</li> <li>- килешү проектын палата рәисенә (район башкарма комитеты житекчесенә) тапшыра.</li> <li>- Палата рәисе (район башкарма комитеты житекчесе) килешү проектына кул куя һәм палатага жибәрә.</li> </ul> <p>Палата белгече, кәргән акча нигезендә, жир кишәрлеген кабул итү - тапшыру акты проектын әзерли, кул кую өчен палата рәисенә (район башкарма комитеты житекчесе) жибәрә.</p> <p>Палата рәисе (район</p>	<p>1 көн</p> <p>3 көн</p> <p>1 көн</p> <p>2 көн</p>	<p>Палата рәисе</p> <p>Палата белгече</p> <p>Палата рәисе (район башкарма комитеты житекчесе)</p> <p>Палата белгече</p>		

1	2	3	4	5	6	7
		башкарма комитеты җитәкчесе) кабул итү-тапшыру актына кул куя.	1 көн	Палата рәйсе (район башкарма комитеты җитәкчесе)		
6	Муниципаль хезмәт күрсәтү нәтижәсен бирү	Палата белгече: - муниципаль хезмәт күрсәтүнең нәтижәсе әзерлеге турында мөрәжәгать итүчегә хәбәр итә; - карарны (кабул итү-тапшыру акты) яки баш тарту турында хат терки һәм мөрәжәгать итүчегә хат бирә яисә почта аша җибәрә. КФҮ аша гариза килгән очракта хезмәт күрсәтүнең нәтижәсен КФҮ адресына теркәлгән көнне җибәрә	1 көн  - мөрәжәгать итүче үзе килгән очракта 15 минут эчендә; - җавап почта аша җибәрелгән очракта 3 эш көне эчендә.	Палата белгече	Документлар белән тәэмин итү	Юк

## 8 нче бүлек "Электрон рәвештә "Хезмәт күрсәтү асты"ның (подслуга) үзенчәлекләре"

Гариза бирүченең "Хезмәт күрсәтү асты"н (подслуга) күрсәтү вакыты һәм тәртибе турында мәгълүмат алу ысулы	"Хезмәт күрсәтү асты" (подслуга) буенча запросын бирү өчен органга, МФУка язылу ысулы	"Хезмәт күрсәтү асты" (подслуга) турында запрос формалаштыру ысулы	Хезмәт күрсәтүче орган тарафыннан "Хезмәт күрсәтү асты" (подслуга) турында запрос һәм аның өчен кирәкле башка документларны кабул итү һәм теркәү ысулы	"Хезмәт күрсәтү асты" (подслуга) күрсәткән өчен дәүләт пошлинасын түләү һәм Россия Федерациясе законнары нигезендә алына торган башка түләүләргә алу ысулы	"Хезмәт күрсәтү асты" (подслуга) турында запросны үтәүнең барышы турында мәгълүмат алу ысулы	"Хезмәт күрсәтү асты" (подслуга) бирү тәртибен һәм судка кадәр (судтан тыш) орган карарларына һәм гамәлләренә (гамәл кылмавына) шикаять бирү ысулы
"Муниципаль (чикләнмәгән дәүләт) милкендәге жир кишәрлегенә жир кишәрлегендә урнашкан биналар, корылмалар милекчеләренә милеккә яки арендага бирү" хезмәте						
1. Дәүләт һәм муниципаль хезмәтләрнең (функцияләрен) бердәм порталы. 2. Татарстан Республикасы дәүләт һәм муниципаль хезмәтләр порталы. 3. ӘМР рәсми сайты	1. Порталлар. 2. Хезмәт күрсәтүче орган телефоны буенча	Гариза бирүче тарафыннан, көчәйтелгән квалификацияле электрон имза кулланып, электрон документ формасындагы гаризага кул куела. Электрон формада тәкъдим ителгән документлар	Көгазьдә документлар шәхсән, почта яки КФУ аша кабул ителә. Электрон документлар органның интернет кабул итү бүлмәсе яки электрон почтасы аша. Теркәлү электрон формада башкарыла	Хезмәт бушлай бирелә	1. Дәүләт хезмәтләре порталында мөрәҗәгать итүченең шәхси кабинеты. 2. Гариза бирүченең электрон почтасы. 3. Телефон 4. СМС хәбәр итү	1. Хезмәтне күрсәтүче органның рәсми сайты. 2. Судка кадәр (судтан тыш) бирелгән карарларга һәм гамәлләргә (гамәл кылмавына) шикаять бирү процессын тәэмин итү торган ФГИС порталы дәүләт һәм муниципаль хезмәтләр күрсәтү. 3. Палатаның (район башкарма комитетының) электрон почтасы

		аларның оригиналлары белән чагыштырыла				
--	--	---	--	--	--	--

Муниципаль хезмәт күрсәтү өчен җаваплы һәм аның үтәлешен контрольдә тотучы вазифаи затлар реквизитлары

Әлмәт муниципаль районы башкарма комитеты

Фамилия, исем, әтисенең исеме	Вазифа	Телефон	Электрон адрес
Подовалов Андрей Николаевич	Район башкарма комитеты җитәкчесенең икътисад буенча урынбасары	39-01-09	A.Podovalov@tatar.ru
Мөхәммәтҗанов АйратӘхлас улы	Район башкарма комитеты җитәкчесенең төзелеш буенча урынбасары	39-01-07	Muhametzyanov.A@tatar.ru

Муниципаль хезмәт күрсәтү өчен җаваплы

Фамилия, исем, әтисенең исеме	Вазифа	Телефон	Электрон адрес
Пузырева Ильвира Гаяз кызы	Җир һәм мөлкәт мөнәсәбәтләре палатасы рәисе	43-86-88	pzio@mail.ru
Кузьмина Татьяна Николаевна	Җир һәм мөлкәт мөнәсәбәтләре палатасы рәисе урынбасары	43-86-78	T.Kuzmina@tatar.ru
Абдуллина Эльмира Рафыйк кызы	Җир һәм мөлкәт мөнәсәбәтләре палатасының җир мөнәсәбәтләре бүлеге начальнигы	43-86-82	alm.abdullinaer@tatar.ru