



**ПОСТАНОВЛЕНИЕ**

10.10.2019

Олы Кайбыч ав.

**КАРАР**

№ 429

2019 елның 29 маендагы 255 номерлы «Эшмәкәрлек өлкәсендә муниципаль хезмәтләр күрсәтүнең административ регламентларын раслау турында» карарына үзгәрешләр кертү хакында

2010 елның 27 июлендәге 210-ФЗ номерлы «Дәүләт һәм муниципаль хезмәтләр күрсәтүне оештыру турында», 2006 елның 13 мартындагы 38-ФЗ номерлы «Реклама турында», 1995 елның 26 декабрдәге 208-ФЗ номерлы «Акционерлык жәмгыятьләре турында», 2007 елның 8 ноябрдәге 257-ФЗ номерлы «Россия Федерациясендә автомобиль юллары һәм юл эшчәнлегенә турында һәм Россия Федерациясендә аерым закон актларына үзгәрешләр кертү хакында» Федераль законнары, Россия Федерациясе Салым кодексы, Россия Федерациясе Бюджет кодексы, Россия Федерациясе Хөкүмәтенен 2016 елның 06 сентябрдәге 887 номерлы «Юридик затларга (дәүләт (муниципаль) учреждениеләргә субсидияләр бирүдән тыш), индивидуаль эшмәкәрләргә, шулай ук физик затларга - товарлар, эшләр, хезмәт күрсәтүләр житештерүчеләргә субсидияләр бирүне жайга сала торган норматив хокукый актларга, муниципаль хокукый актларга гомуми таләпләр турында» карары, Россия Федерациясе Хөкүмәтенен 2011 елның 15 апрелдәге 272 номерлы «Автомобиль транспортында йөкләр ташу кагыйдәләрен раслау турында» карары нигезендә Татарстан Республикасы Кайбыч муниципаль районы Башкарма комитеты **КАРАР КЫЛА:**

1. Татарстан Республикасы Кайбыч муниципаль районы Башкарма комитетының 2019 елның 29 маендагы 255 номерлы «Эшмәкәрлек өлкәсендә муниципаль хезмәтләр күрсәтүнең административ регламентларын раслау турында» карарына түбәндәге үзгәрешләрне кертәргә:  
1-5,8 нче кушымталарның 2.6 пунктына түбәндәге эчтәлекле яңа пунктча өстәргә: «СНИЛС.»  
1 нче кушымтаның 2.11 пунктына түбәндәге редакциядә бәян итәргә:

2.11. Муниципаль хезмэт күрсәтү өчен зарури һәм мәжбүри булган муниципаль хезмэт күрсәтү өчен алынучы түләүнең тәртибе, күләме һәм түләтү нигезе, андый түләүнең күләмен исәпләү методикасы турындагы мәгълүматны да кертеп	Дәүләт күчемсез милек кадастрына кертелгән белешмәләр һәм мондый түләү күләмнәре өчен түләү алу һәм кире кайтару тәртибе турында Техник план бирүгә преискурант	Россия Икътисади үсеш министрлыгы приказы 10.05.2016 № 291
---	--	---

4 кушымтада:

2 нче кушымтада түбәндәге эчтәлекле 9.5 пунктын өстәргә:

«9.5.Субсидия бирү шарты булып Алучының ризалыгы тора

Алучы тарафыннан шартлар, Субсидия бирү максатлары һәм тәртибен үтәүне финанс бүлеге һәм дәүләт финанс контроле органнары тарафыннан гамәлгә ашыру.

Күрсәтелгән тикшерүләрне башкаруга Алучының ризалыгын белдерү алегә Килешүне имзалау юлы белән гамәлгә ашырыла.»;

6 нчы кушымтаны түбәндәге редакциядә бәян итәргә:

Татарстан Республикасы  
Кайбыч муниципаль районы  
Башкарма комитетының

2019е. "10.10. 2019" № 429 номерлы карарына  
6 нчы кушымта

**Муниципаль районның жирле әһәмияттәге автомобиль юллары буенча авыр йөкле һәм (яисә) эре габаритлы йөкләр ташуны гамәлгә ашыручы транспорт чарасы хәрәкәтенә махсус рөхсәт бирү буенча муниципаль хезмэт күрсәтү административ регламенты**

**1. Гомуми нигезләмәләр**

1.1. Авыр йөкле һәм (яисә) эре габаритлы йөкләр ташучы транспорт чарасы хәрәкәтенә махсус рөхсәт бирү буенча муниципаль хезмэт күрсәтүнең алегә административ регламенты (алга таба - Регламент) муниципаль районның жирле әһәмияттәге автомобиль юллары буйлап (алга таба - Регламент) авыр йөкле һәм (яисә) эре габаритлы йөкләр ташуны гамәлгә ашыручы транспорт чарасы хәрәкәтенә махсус рөхсәт бирү буенча муниципаль хезмэт күрсәтүнең стандартын һәм тәртибен билгели, әгәр маршрут, авыр йөкле һәм (яисә) эре габаритлы транспорт чарасы маршруты, маршруты өлеше муниципаль районның жирле әһәмияттәге автомобиль юллары буйлап узган һәм федераль автомобиль юллары буйлап узмаган очракта, федераль, региональ яисә муниципальәра әһәмияттәге, мондый автомобиль юллары участокларына (алга таба - муниципаль хезмэт күрсәтү).

1.2. Муниципаль хезмэт алучылар: транспорт чарасы хужалары - физик һәм юридик затлар (алга таба - мөрәжәгать итүче).

1.3. Муниципаль хезмэт Татарстан Республикасы Кайбыч муниципаль районы башкарма комитеты (алга таба - Башкарма комитет) тарафыннан күрсәтелә.

Бүлекнең урнашу урыны: Олы Кайбыч авылы, Кояшлы бульвар ур., 7й..

Эш графигы:

Душәмбе – жомга: 8.00 – 17.00

Шимбә, якшәмбе: ял көннәре.

Ял, тәнәфес һәм ашау вакытлары эчке хезмэт тәртибе кагыйдәләре белән билгеләнә.

Белешмә өчен телефон: 8(84370) 2-14-29.

Керү: шәхесне билгеләүче документ буенча..

1.3.2. Муниципаль районның мәгълүмати – телекоммуникацион “Интернет” челтәре адресы: (алга таба – «Интернет» челтәре): (<http://kaybici.tatarstan.ru/>).

1.3.3. Муниципаль хезмэт күрсәтү буенча мәгълүматны алып була:

1) Гариза бирүчеләр Башкарма комитет бинасында урнаштырылган мәгълүмати стендлар, стендта урнаштырылган мәгълүматлар 1.1, 1.3.1, 2.3, 2.5,2.8,2.10,2.11,5.1 пунктларында хәбәр ителә.

2) Муниципаль районның официаль сайтында «Интернет» челтәре аша (<http://kaybici.tatarstan.ru/>);

3) Татарстан Республикасы дәүләт һәм муниципаль хезмәтләр порталында (<http://uslugi.tatar.ru/>);

4) Дәүләт һәм муниципаль хезмәтләрнең Бердәм порталында (<http://www.gosuslugi.ru/>);

5) Палатада:

- телдән мөрәжәгать – шәхси яки телефоннан;

- язмача (шулай ук электрон документ формасында) мөрәжәгать – почта аша кәгазьдә, электрон почта аша.

1.3.4 Муниципаль хезмәтләр күрсәтү буенча мәгълүмат Палата белгече тарафыннан муниципаль район сайтында һәм Башкарма комитет бинасындагы стендларда урнаштырыла.

1.4. Муниципаль хезмәтләр түбәндәге Федераль законнар нигезендә күрсәтелә:

«Россия Федерациясендә жирле үзидарәне оештыруның гомуми принциплары турында»гы Федераль закон (06.10.2003 №131 – ФЗ) (алга таба-Федераль закон №131 – ФЗ);

“Россия Федерациясендә автомобиль юллары һәм юл эшчәнлеге турында һәм Россия Федерациясенен аерым закон актларына үзгәрешләр кертү турында”гы Федераль закон (08.11.2007 №257-ФЗ);

2010 елның 27 июлендәге 210-ФЗ номерлы «Дәүләт һәм муниципаль

хезмәтләр күрсәтүне оештыру турында» Федераль законы (алга таба - 210-ФЗ

номерлы Федераль закон) (Россия Федерациясе законнары жыентыгы, 02.08.2010, №31, 4179 ст.);

«Татарстан Республикасында жирле үзидарә турында»гы Татарстан Республикасы законы (28.07.2004 №45-ЗРТ);

«Татарстан Республикасы территориясендә автомобиль юллары һәм юл эшчәнлегенә турында» 03.08.2009 № 43-ТРЗ номерлы Татарстан Республикасы Законы;

Россия Федерациясе Хөкүмәтенен «Россия Федерациясенен автомобиль юллары буйлап авыр йөк ташучы транспорт чаралары китерә торган зыянны каплау турында» 2009 елның 16 декабрендәге 934 номерлы карары;

Россия Транспорт министрлыгының 2012 елның 24 июлендәге 258 номерлы боерыгы белән расланган авыр йөклә һәм (яисә) эре габаритлы йөкләрне ташучы транспорт чарасы автомобиль юллары буйлап хәрәкәتكә махсус рөхсәт бирү тәртибендә;

Россия Транспорт министрлыгының 12.01.2018 N 10 боерыгы белән расланган авыр йөклә һәм (яисә) эре габаритлы транспорт чарасы автомобиль юллары буйлап хәрәкәтне оештыруга карата таләпләр (хокукый мәгълүматның рәсми интернет-порталы <http://www.pravo.gov.ru>, 28.04.2018);

15.11.2018 №136 Кайбыч муниципаль район советы кабул иткән Татарстан Республикасы Кайбыч муниципаль районы Уставы (алга таба – Устав);

13.04.2013 №168 Кайбыч муниципаль районы Советы раслаган Кайбыч муниципаль районы Башкарма комитеты турындагы нигезләмә (алга таба – БК турындагы Нигезләмә);

20.06.2014 №296 Башкарма комитет житәкчесенен бүлек турында расланган нигезләмәсе; (алга таба – бүлек турында Нигезләмә);

16.02.2015 №б/н елның Башкарма комитет житәкчесе тарафыннан расланган эчке хезмәт тәртибе турында кагыйдәләр. (алга таба – Кагыйдәләр).

1.5. Гамәлдәге регламентта түбәндәге терминнар һәм билгеләмәләр кулланыла:

йөк урыны - ташу өчен кабул ителгән материал объект;

бүленүче йөк - кулланучылар үзлекләрен югалтмыйча яисә аны бозу куркынычын югалтмыйча 2 яки аннан да күбрәк йөк урыннарына урнаштырылырга мөмкин булган йөк;

гариза - муниципаль хезмәт күрсәтү турында гарызнамә;

эре габаритлы транспорт чарасы - транспорт чарасы, аның йөк белән яисә йөксез габаритлары Россия Федерациясе Хөкүмәте билгеләгән рөхсәт ителә торган габаритлардан артып китә;

бүленми торган йөк - кулланучылар үзлекләрен югалтмыйча яки аның зарарлану куркынычыннан башка ике һәм аннан да күбрәк өлешкә бүленә алмый торган йөк. Эре габаритлы транспорт чарасы белән күчәргәндә, аңа шундый йөкне төягәндә транспорт чарасының рөхсәт ителә торган габаритларыннан зуррак (зуррак) булган габарит (габаритлар) буенча бүленми торган йөк исәпләнелә;

йөк ташучы (йөк ташучы) - эре габаритлы һәм (яисә) авыр йөкне ташучы юридик яисә физик зат;

техник хата - муниципаль хезмәт күрсәтүче орган тарафыннан жибәрелгән һәм документка кертелгән белешмәләрнең туры килмәвенә китергән хата (язу, хәреф хатасы, грамматик яисә арифметик хата йә мондый хата);

авыр йөкле транспорт чарасы - транспорт чарасы, аның массасы йөк белән яисә йөксез һәм (яисә) күчәренә йөкләнеш транспорт чарасының рөхсәт ителә торган массасыннан һәм (яисә) күчәргә рөхсәт ителә торган йөкләнештән артып китә, алар Россия Федерациясә Хөкүмәте тарафыннан билгеләнә.

Әлеге Регламентта муниципаль хезмәт күрсәтү турында гариза астында (алга таба - гариза) муниципаль хезмәт күрсәтү турында гарызнамә аңлашыла (2010 елның 27 июлендәге 210-ФЗ номерлы Федераль законның 2 маддәсенәң 2 нче пунктында). Гариза стандарт бланкта (1 нче кушымта) тутырыла.

## 2. Муниципаль хезмэт күрсәтү стандарты

Муниципаль хезмэт күрсәтү стандартына таләпләр исемлеге	Стандарт таләпләре эчтәлеге	Хезмэт күрсәтү яки таләпне билгели торган норматив акт
2.1. Муниципаль хезмәтнең исеме	Авыр йөкле һәм (яисә) эре габаритлы йөкләр ташучы транспорт чарасы хәрәкәтенә муниципаль районның жирле әһәмияттәге автомобиль юллары буйлап махсус рөхсәт бирү	257-ФЗ номерлы Федераль закон; Тәртип
2.2. Турыдан-туры муниципаль хезмэт күрсәтүче жирле үзидарәнен башкарма-боеручы органының исеме	Татарстан Республикасы Кайбыч муниципаль районы Башкарма комитеты	Башкарма комитет турында Нигезләмә
2.3. Муниципаль хезмэт күрсәтү нәтижәсен тасвирлау	Автомобиль юллары буйлап авыр йөкле һәм (яисә) эре габаритлы йөкләр ташучы транспорт чарасы хәрәкәтенә махсус рөхсәт (әлеге Регламентка 1 нче кушымта); Муниципаль хезмэт күрсәтүдән баш тарту турында хат	257-ФЗ номерлы Федераль законның 31 маддәсе; Рөхсәт бирү тәртибенен 3, 40 пунктлары
2.4. Муниципаль хезмэт күрсәтү срогы	1) гариза теркәлгәннән соң 11 көннән дәрәжә түгел; 2) транспорт чарасы маршрутын Дәүләт автоинспекциясе белән килештерү кирәк булган очракта гаризаны теркәү датасыннан 15 эш көне дәвамсында; 3) Гадәттән тыш хәлләрнең нәтижәләрен бетерү өчен жибәрелә торган эре габаритлы һәм (яисә) авыр йөкле	Рөхсәт бирү тәртибенен 41, 43 пунктлары

<p>2.5. Муниципаль хезмэт күрсәтү өчен закон чыгаручы яки бүтөн норматив хокукый актлар нигезендә зарури документларның, шулай ук муниципаль хезмэт күрсәтү өчен кирәкле һәм мәжбүри булган мөрәжәгать итүче</p>	<p>транспорт чараларының, шулай ук телевизор компанияләренң (төп һәм ярдәмче транспорт чарасыннан торучы күчмә телевизор станцияләр) махсуслаштырылган транспорт чаралары (төшерү һәм трансляцияләр үткөрү өчен кирәкле жиһазлар булган жиһазлар һәм мобиль энергетика комплекслары (МЭК) ) ашыгыч пропуск буенча гариза килгән очракта, бер эш көне дәвамьнда;</p> <p>4) авыр йөкле һәм (яисә) эре габаритлы йөкләрне ташуны гамәлгә ашыру өчен автомобиль юлларының техник торышын бәяләү, аларны ныгыту яисә автомобиль юлларын, аларның участокларын, шулай ук автомобиль юлы белән кисешә торган корылмаларны һәм инженерлык коммуникацияләрен төзекләндерү буенча махсус чаралар күрү таләп ителгән очракта, махсус рөхсәт бирү срогы күрсәтелгән чараларны үткөрү срогына арта;</p> <p>5) факсимиль элемтәне, Порталны һәм (яисә) ведомствоара электрон элемтәнең бердәм системасын куллану мөмкинлеге булмаган очракта, махсус рөхсәт бирү вакыты Россия почтасы документларын китерү срогына арта.</p>
	<p>1) Әлеге Регламентка 2 нче кушымта булган форма буенча гариза;</p> <p>2) шөхесне раслаучы документлар;</p> <p>3) вәкилнең вәкаләтләрен раслаучы документ (гариза бирүче исеменнән вәкил эш йөртсә);</p> <p>4) авыр йөк һәм (яки) эре габаритлы йөк ташу өчен планлаштырылган транспорт чарасының документлар күчәрмәсе (транспорт чарасының паспорты яки транспорт</p>
	<p>Рөхсәт бирү тәртибенен 6, 9, 10 пунктлары</p>

<p>тәкъдим итәргә тиешле хезмәтләрнең, аларны мөрәжәгать итүче тарафыннан алу, шул исәптән электрон рәвештә алу, аларны биру ысулларының тулы исемлеге</p>	<p>чарасын теркәү турындагы танымлык);</p> <p>5) рөхсәт биру Тәртибе нигезендә йөк урнаштыруны сурәтләп, авыр йөкле һәм (яисә) эре габаритлы йөкләрне ташу планлаштырылган транспорт чарасы (автопоезд) схемасы. Транспорт чарасы схемасында йөк ташуда катнашуга планлаштырылган транспорт чарасы, анда күчәр һәм тәгәрмәчләр саны, күчәр һәм тәгәрмәчләрнең узара урнашуы, күчәр озынлыгы буенча йөкләнеш тигез бүленмәгән очракта һәм күчәр озынлыгы буенча йөкләнеш бүленеше - аерым көпчәкләргә бүлү сурәтләне;</p> <p>б) транспорт хәләтендә күрсәтелгән йөкне ташуга техник таләпләр мәгълүматы;</p>	<p>Рөхсәт биру тәртибенен 9 пункттындагы 4 пунктчасы;</p>
<p>2.6. Муниципаль хезмәт күрсәтүе һәм дөүләт органнары, жирле үзидарә органнары һәм башка оешмалар карамагында булган муниципаль хезмәт күрсәтү өчен законлы һәм башка норматив-хокукий актларга туры килгән, гариза бирүче тапшырырга тиешле документларның төгәл исемлеге</p>	<p>Ведомствоара хезмәтгәшлек кысаларында алына:</p> <ol style="list-style-type: none"> <li>1) ЮЗБДР нан мәгълүмат;</li> <li>2) ШЭБДР нан мәгълүмат;</li> <li>3) СНИЛС.</li> </ol>	<p>Рөхсәт биру тәртибенен 9 пункттындагы 7 абзацы</p>
<p>2.7. 2.7. Дөүләт хакимияте органнары, жирле үзидарә органнары һәм аларның структур бүлекчәләре</p>	<ol style="list-style-type: none"> <li>1) Идарә (маршрутны шәһәрнең жирле әһемиятгәге автомобиль юлы хужасы буларак килештерә);</li> <li>2) Россия Федерациясе Эчке эшләр министрлыгының ЮХИДИ территориаль идарәсе;</li> </ol>	<p>257-ФЗ номерлы Федераль законның 31 статьясындагы 7 өлеше; рөхсәт биру тәртибенен</p>



исемлеге, яраклаштыру норматив-хокукий актлар белән каралган очракта, хезмәт күрсәтү өчен таләп ителә һәм муниципаль хезмәт күрсәтүен башкаручы орган тарафыннан үтәлә.	<p>3) Россия Федерациясе транспорт өлкәсендә күзәтчелек буенча федераль хезмәтнең территорияль бүлекчәсе;</p> <p>4) шәһәрнең жирле әһәмияттәге автомобиль юлын кисеп үтүче корылмалар һәм инженерлык коммуникацияләре хужалары (авыр йөкле һәм (яисә) эре габаритлы йөкләрне ташуны гамәлгә ашыру өчен автомобиль юлын кисеп үтүче корылмаларны һәм инженерлык коммуникацияләрен төзекләндерү буенча махсус чаралар күрү таләп ителгән очракта;</p> <p>5) тимер юл транспорты инфраструктурасы хужалары (авыр йөкле һәм (яисә) эре габаритлы йөкләрне ташучы транспорт чарасы маршруты тимер юл аша узган очракта).  Өлеге пунктның 2, 3 бүлекләрендә күрсәтелгән органнарны түбәндәге очрақларда килештерергә кирәк:  - Россия Федерациясе Хөкүмәте билгеләгән габаритларның ике проценттан артыграгы;  - эгәр авыр йөкле һәм (яисә) эре габаритлы транспорт чарасы хәрәкәте өчен автомобиль юлларының аерым участкаларын ныгыту яисә килештерелгән маршрут чикләрендә автомобиль юлларын һәм алар кисешә торган корылмаларны, инженерлык коммуникацияләрен төзекләндерү буенча махсус чаралар күрү таләп ителсә</p>	16, 23, 24 пунктлары; РФ Президентының 1998 елның 15 июнендәге 711 номерлы указы белән расланган Россия Федерациясе Эчке эшләр министрлыгының Юл хәрәкәте иминлеге дәүләт инспекциясе турында нигезләмә;
2.8 Муниципаль хезмәт күрсәтүе өчен кирәкле документларны кабул итүдән баш тарту сәбәпләре	<p>1) Гаризага вәкаләтле зат имза куйган булса;</p> <p>2) гаризада рөхсәт биру тәртибенен 8 пункттында билгеләнгән белешмәләр юк;</p> <p>3) гаризага шушы Регламентның 2.5 пункттында күрсәтелгән документлар теркәлмәгән</p>	Рөхсәт биру тәртибенен 12 пункты
2.9. Муниципаль хезмәт	Хезмәт күрсәтүне туктату өчен сәбәпләр юк	Рөхсәт биру тәртибенен

<p>күрсөтүңө туктагу яки күрсөтүдөн баш тарту сөбөплөре</p>	<p>Хезмэт күрсөтүдөн баш тартуға сөбөплөр:</p> <ol style="list-style-type: none"> <li>1) Вөкәләтле орган Тәртип нигезендә игълан ителгән маршрут буенча махсус рөхсәт бирергә хокуклы түгел;</li> <li>2) Гаризада һәм документларда бирелгән мәгълүматлар транспорт чарасының һәм йөкнең техник характеристикасына туры килми, шулай ук авыр һәм (яки) эре габаритлы йөкләрне ташу өчен техник мөмкинлекләре гамәлгә ашмый;</li> <li>3) Бүленүче йөкне ташуда билгеләнгән таләпләр үтәлми;</li> <li>4) Маршрутны килешкәндә, билгеләнгән маршрут буенча транспорт чарасының күрсәтелгән техник характеристикалары автомобиль юлларының техник торышына бәйләп рәвештә, ясалма корылмалар яки инженерлык коммуникацияләренә, шулай ук юл хәрәкәте куркынычсызлык таләпләренә йөк ташуда гамәлгә ашыру мөмкинлегенә булмау;</li> <li>5) Түбәндәгеләргә гариза бирүченең ризалыгы юк:       <ul style="list-style-type: none"> <li>- Тәртипнең 26 нчы пункты нигезендә автомобиль юлы техник торышының бәяләвен үткөрүенә;</li> <li>- автомобиль юлының техник торышын үткөрелгән бәяләү нигезендә һәм законнарда билгеләнгән очракларда билгеләнгән автомобиль юлы кисешә торган корылмаларны һәм инженерлык коммуникацияләрен тәзекләндерү буенча махсус чаралар күрү;</li> <li>- автомобиль юлларын ныгыту яисә автомобиль юлының техник торышын үткөрелгән бәяләү нигезендә һәм законнарда билгеләнгән очракларда билгеләнгән автомобиль юлларын яисә участокларны тәзекләндерү</li> </ul> </li> </ol>	<p>40пункты</p>
---	---	-----------------

	<p>буенча махсус чаралар күрү;</p> <p>6) мөрәжәгать итүче автомобиль юлларының техник торышын бәяләү, аларны ныгыту өчен түләүне башкармаган, әгәр мондый эшләр мөрәжәгать итүче белән килештереп башкарылган булса;</p> <p>7) мөрәжәгать итүче автомобиль юлларын, аларның участокларын, шулай ук автомобиль юлы белән кисешә торган корылмаларны һәм инженерлык коммуникацияләрен төзекләндерү буенча махсус чаралар күрү өчен түләмәгән, әгәр мондый эшләр мөрәжәгать итүче белән килештереп башкарылса;</p> <p>8) мөрәжәгать итүче автомобиль юлларына авыр йөк ташуны гамәлгә ашыручы транспорт чарасы китерә торган зыянны каплау исәбенә түләүне кертмәгән;</p> <p>9) гаризаның оригиналы һәм транспорт чарасының теркәү документлары таныкланган махсус рөхсәт бирелгән вакытка автопоезд схемасы булмау, әгәр гариза һәм документлар вәкаләтле органга факсимиль элементә кулланып жиберелсә</p>	<p>РФ СК Ст. 333.33. 111 ө.</p>
<p>2.10. Муниципаль хезмәт күрсәтүе өчен дәүләт пошлинасы яки башка түләүләр алуның тәртибе, күләме, нигезләре</p>	<p>Дәүләт пошлинасы күләме:          йөк ташучы транспорт чарасына автомобиль юлынан хәрәкәт итәргә махсус рөхсәт биргән өчен (халыкара автомобиль йөк ташуны башкаручы транспорт чарасыннан тыш) : куркыныч йөкләргә – 1300 сум;          авыр һәм (яки) эре габаритлы йөкләргә – 1600 сум</p>	<p>Тиешле һәм мөһим хезмәт күрсәтүләр таләп ителми</p>
<p>2.11. Муниципаль хезмәт күрсәтүе өчен тиеш һәм мөһим булган, ул түләүләрнең размерын исәпләү методикасы</p>		

<p>турында мэгълүмат булган дөүләт пошлинасы яки башка түлөләр алуның тәртибе, күләме, нигезләре</p>	
<p>2.12. Муниципаль хезмэт күрсәтүен сорату һәм муниципаль хезмэт күрсәтүләр нәтижәсен алу өчен чиратта торуның максимал срогы</p>	<p>Муниципаль хезмэт күрсәтүенә гариза бирү чират булганда 15 минуттан артмый</p> <p>Муниципаль хезмэт күрсәтү нәтижәсен алу өчен чиратта тору 30 минуттан артмаска тиеш</p>
<p>2.13. Гариза бирүченең муниципаль хезмэт күрсәтүне соратуын теркәү срогы</p>	<p>Гариза бирелгәннән соң 1 көн эчендә</p>
<p>2.14. Муниципаль хезмэт күрсәтелә торган биналарга, көтеп тору һәм мөрәжәгать итүчеләрне кабул итү урыннарына, шул исәптән Россия Федерациясенен инвалидларны социаль яклау турындагы законнары нигезендә күрсәтелгән объектларга инвалидлар өчен үтүне тәэмин итүгә, андый хезмәтләрне күрсәтү тәртибенә таләпләр</p>	<p>Муниципаль хезмэт күрсәтү янгынга каршы система һәм янгын сүндерү системасы, документларны рәсмиләштерү өчен кирәкле жиһаз, мэгълүмат стендлары белән жиһазландырылган биналарда һәм биналарда гамәлгә ашырыла.</p> <p>Инвалидларның муниципаль хезмэт күрсәтү урынына каршылыксыз керүе (бинага уңайлы чыгу һәм алар чикләрендә күчеп йөрү) тәэмин ителә.</p> <p>Муниципаль хезмэт күрсәтү тәртибе турында визуаль, текстлы һәм мультимедиа мэгълүматы мөрәжәгать итүчеләр өчен уңайлы урыннарда, шул исәптән инвалидларның чикләнгән мөмкинлекләрен исәпкә алып урнаштырыла.</p>
<p>2.15. Муниципаль хезмэт күрсәтүне алу мөмкинлегенә һәм</p>	<p>Муниципаль хезмэт күрсәтүнен файдалану мөмкинлегенә һәм сыйфаты күрсәткечләре түбәндәгеләрдән</p>
	<p>Рөхсәт бирү тәртибенен 13 пункты</p>

сыйфаты күрсәткечләре	<p>гыйбарәт:</p> <ol style="list-style-type: none"> <li>1) документларны кабул итү һәм карау срокларын үтәү;</li> <li>2) муниципаль хезмәт нәтижәсен алу срогын үтәү;</li> <li>3) башкарма комитетның муниципаль хезмәткәрләре кылган шушы Регламентны бозуга карата прецедентлар (нигезле шикаятьләр) булу.</li> </ol> <p>Дәүләт һәм муниципаль хезмәтләр күрсәтүнең күпфункцияле үзегендә (алга таба - КФҮ) консультация, документлар кабул иткәндә һәм биргәндә КФҮ белгече муниципаль хезмәт күрсәтә</p>
2.16. Электрон формада муниципаль хезмәт күрсәтүнен үзенчәлекләре	<p>Муниципаль хезмәт күрсәтүне электрон формада алу тәртибе турында консультацияне Интернет-кабул итү яки Татарстан Республикасы дәүләт һәм муниципаль хезмәтләр күрсәтү Порталы аша алырга була.</p> <p>Муниципаль хезмәтләр күрсәтүгә гаризаны электрон формада бирү закон белән каралган икән, гариза Татарстан Республикасы дәүләт һәм муниципаль хезмәтләр күрсәтү Порталы (<a href="http://uslugi.tatarstan.ru/">http://uslugi.tatarstan.ru/</a>) яки дәүләт һәм муниципаль хезмәтләр күрсәтүнең Бердәм порталы (<a href="http://www.gosuslugi.ru/">http://www.gosuslugi.ru/</a>) аша бирелә.</p>

### **3. Административ процедураларның составы, эзлеклелеге һәм үтәлү срогы, аларны үтәү тәртибенә таләпләр, электрон формадагы административ процедураларның үтәлү үзенчәлекләре, шулай ук күпфункцияле үзәкләрдә административ процедураларның үтәлү үзенчәлекләре**

3.1. Муниципаль хезмәт күрсәткәндә башкарылачак эшләрнең эзлеклелеген тасвирлау

3.1.1. Муниципаль хезмәт күрсәтү үз эченә түбәндәге процедураларны ала :

- 1) гариза бирүчегә консультация бирү;
- 2) гаризаны кабул итү һәм теркәү;
- 3) муниципаль хезмәтләр күрсәтүдә катнашучы органнарга ведомствоара соратуларын формалаштыру һәм юнәлдерү;
- 4) муниципаль хезмәт күрсәтү нәтижәсен әзерләү;
- 5) муниципаль хезмәт күрсәтү нәтижәсен гариза бирүчегә тапшыру.

3.1.2. Муниципаль хезмәт күрсәткәндә башкарылачак эшләрнең эзлеклелеге блок-схемасы 4нче кушымтада күрсәтелгән.

3.2. Гариза бирүчегә консультация бирү.

3.2.1. Мөрәжәгать итүче муниципаль хезмәтне алу тәртибе турында консультациялар алу өчен Идарәгә шәхсэн, телефон һәм (яисә) электрон почта аша мөрәжәгать итәргә хокуклы.

Идарә белгече мөрәжәгать итүчегә, шул исәптән муниципаль хезмәт алу өчен тапшырыла торган документациянең составы, формасы һәм башка мәсьәләләр буенча консультация бирә, һәм кирәк булганда гариза бланкын тутыруда ярдәм итә.

Әлеге пункт белән билгеләнгән процедуралар мөрәжәгать итүче мөрәжәгать иткән көндә гамәлгә ашырыла.

Процедуралар нәтижәсе: тапшырылачак документларның формасы, составы һәм рәхсәт алу өчен башка сораулар буенча консультация.

3.3. Гаризаны кабул итү һәм теркәү.

3.3.1. Мөрәжәгать итүче шәхсэн яисә ышанычлы зат аша муниципаль хезмәт күрсәтү турында язма гариза бирә һәм документларны шушы Регламентның 2.5 пункты нигезендә башкарма комитетның эш башкару идарәсенә (алга таба - эш башкару идарәсе) тапшыра.

Муниципаль хезмәт күрсәтү турында гариза электрон рәвештә эш башкару идарәсенә электрон почта аша яисә Интернет кабул итү бүлмәсе аша жибәрелә. Электрон рәвештә кәргән гаризаны теркәү билгеләнгән тәртиптә гамәлгә ашырыла.

Әлеге пункт белән билгеләнгән процедуралар мөрәжәгать итүче мөрәжәгать иткән көндә гамәлгә ашырыла.

Процедураның нәтижәсе: эш башкару белән идарә итүгә килгән гариза.

3.3.2. Гаризалар кабул итә торган эш башкару идарәсе белгече түбәндәгеләрне гамәлгә ашыра:

мөрәжәгать итүченең шәхесен билгеләү;

мөрәжәгать итүченең вәкаләтләрен тикшерү (ышанычнамә буенча гамәл кылган очракта);

шушы Регламентның 2.5 пунктында каралган документларның булуын тикшерү.

Кисәтүләр булмаган очракта, эш башкару идарәсе белгече түбәндәгеләрне гамәлгә ашыра:

махсус журналда гариза кабул итү һәм теркәү;

мөрәжәгать итүчегә тапшырылган документларның документлар кабул итү датасы, бирелгән керү номеры турында тамгасы булган документлар күчермәсен тапшыру;

Башкарма комитет житәкчесенә гариза һәм документлар жибәрү.

Документларны кабул итүдән баш тарту өчен нигезләр булган очракта, эш башкару идарәсе белгече, документларны кабул итүче алып баручы мөрәжәгать итүчегә гаризаны теркәү өчен каршылыклар барлыгы турында хәбәр итә һәм документларны кабул итүдән баш тарту өчен ачыкланган нигезләрнең эчтәлеген язма рәвештә аңлатып, документларны аңа кайтара.

Әлеге пункт белән билгеләнгән процедуралар түбәндәгечә башкарыла:

гариза һәм документлар кабул итү - 15 минут дәвамында;

гаризаны теркәү - гариза кергән вакыттан алып бер эш көне эчендә;

гаризаны теркәү өчен каршылыклар булу турында мөрәжәгать итүчегә хәбәр итү - гариза кергән вакыттан алып бер эш көне эчендә;

мөрәжәгать итүчегә гаризаны һәм документларны юри кире кайтару - мөрәжәгать итүченең шәхсән килүе вакытында 15 минут эчендә.

Процедураның нәтижәсе: кабул ителгән һәм теркәлгән гариза һәм башкарма комитет житәкчесенә карауга юнәлтелгән документлар, яисә мөрәжәгать итүчегә кире кайтарылган гариза һәм документлар.

3.3.3.3. Башкарма комитет житәкчесе гаризаны һәм документларны карый, гаризаны һәм документларны Идарә житәкчесенә (алга таба - идарә начальнигы) карауга жибәрә.

Әлеге пункт белән билгеләнә торган процедура гаризаны теркәү көнендә гамәлгә ашырыла.

Процедураның нәтижәсе: идарә башлыгына жибәрелгән гариза һәм документлар.

3.3.4. Идарә житәкчесе гаризаны һәм документларны карый, башкаручыны (алга таба - Идарә белгече) билгели һәм аларны карау өчен идарә белгеченә жибәрә.

Әлеге пункт белән билгеләнә торган процедура гаризаны теркәү көнендә гамәлгә ашырыла.

Процедураның нәтижәсе: Идарә белгеченә жибәрелгән гариза һәм документлар.

3.4. Ведомствоара гарызнамәләрне муниципаль хезмәт күрсәтүдә катнашучы органнарга (оешмаларга) формалаштыру һәм жибәрү.

3.4.1. Идарә белгече электрон рәвештә ведомствоара электрон хезмәттәшлек системасы ярдәмендә әлеге Регламентның 2.6 пунктларында (алга таба -

ведомствоара гаризалар) каралган документларны (белешмэләрне) бирү турындагы гаризаларны жибәрә.

Әлеге пункт белән билгеләнгән процедуралар Идарә белгеченә гариза кергән вакыттан алып бер эш көне эчендә гамәлгә ашырыла.

Процедураның нәтижәсе: жибәрелгән запрослар.

3.4.2. Ведомствоара электрон хезмәттәшлек системасы аша килгән гарызнамә нигезендә белешмэләр бирүче белгече соратып алына торган документларны (белешмэләрне) тапшыра яисә муниципаль хезмәт күрсәтү өчен кирәкле документның (белешмэләрнең) булмавы турында хәбәрнамәләр жибәрә (алга таба - документ (мәгълүмат) булмау турында хәбәрнамә).

Әлеге пункт белән билгеләнгән процедуралар ведомствоара гарызнамә кергән көннән алып дүрт эш көне эчендә федераль законнар, Россия Федерациясенен, Татарстан Республикасының башка норматив хокукый актлары белән билгеләнмәгән булса, документларны (белешмэләрне) бирүче органга яисә оешмага ведомствоара гарызнамә кергән көннән алып дүрт эш көне эчендә гамәлгә ашырыла.

Ведомствоара электрон хезмәттәшлек системасы аша килгән гарызнамә нигезендә белешмэләр бирүче белгече соратып алына торган документларны (белешмэләрне) тапшыра яисә муниципаль хезмәт күрсәтү өчен кирәкле документның (белешмэләрнең) булмавы турында хәбәрнамәләр жибәрә (алга таба - документ (мәгълүмат) булмау турында хәбәрнамә).

Әлеге пункт белән билгеләнгән процедуралар ведомствоара гарызнамә кергән көннән алып дүрт эш көне эчендә федераль законнар, Россия Федерациясенен, Татарстан Республикасының башка норматив хокукый актлары белән билгеләнмәгән булса, документларны (белешмэләрне) бирүче органга яисә оешмага ведомствоара гарызнамә кергән көннән алып дүрт эш көне эчендә гамәлгә ашырыла.

- муниципаль хезмәт күрсәтүдән баш тарту турында хат проекты (әлеге Регламентның 2.9 пунктында каралган муниципаль хезмәт күрсәтүдән баш тарту өчен нигезләр булганда);

3) карар проектының идарә житәкчесенә килештерүгә жибәрә.

Әлеге пункт белән билгеләнгән процедуралар алдагы процедура тәмамланганнан соң бер эш көне дәвамында гамәлгә ашырыла.

Процедураның нәтижәсе: идарә житәкчесенә карар проектының килештерүгә юнәлдерелгән.

3.5.2. Идарә житәкчесе әлеге проектны карый, килештерә һәм имзага юллана башкарма комитет житәкчесенә.

Әлеге пункт белән билгеләнгән процедуралар алдагы процедура тәмамланганнан соң бер эш көне дәвамында гамәлгә ашырыла.

Процедураның нәтижәсе: Башкарма комитет житәкчесенә имзага юнәлдерелгән килештерелгән карар проекты.

3.5.3. Башкарма комитет житәкчесе карар проектының имзаль һәм теркәү идарәсе белгеченә юллай.

Әлеге пункт белән билгеләнгән процедуралар алдагы процедура тәмамланганнан соң бер эш көне дәвамында гамәлгә ашырыла.



Процедураның нәтижәсе: Идарә белгеченә жиберелгән имзаланган карар проекты.

3.6. Мөрәжәгать итүчегә муниципаль хезмәт нәтижәсен бирү.

3.6.1. Идарә белгече имзаланган проектны теркәүне гамәлгә ашыра: махсус рөхсәт - махсус рөхсәт бирелгән рөхсәтләрне теркәү журналында, муниципаль хезмәт күрсәтүдән баш тарту турында хатларны теркәү журналында һәм мөрәжәгать итүчегә кабул ителгән карар турында гаризада күрсәтелгән телефон һәм (яисә) электрон почта аша хәбәр итә.

Әлеге пункт белән билгеләнгән процедура имзаланган карар Идарәсенә кергән көнне гамәлгә ашырыла.

Процедураның нәтижәсе: мөрәжәгать итүчегә кабул ителгән карар турында хәбәр итү.

3.6.2. Идарә белгече мөрәжәгать итүчегә махсус рөхсәт йә муниципаль хезмәт күрсәтүдән баш тарту турында хат бирә (яисә почта аша жиберә).

Әлеге пункт белән билгеләнә торган процедура түбәндәгечә гамәлгә ашырыла:

15 минут дәвамында - мөрәжәгать итүче шәхсән килгән очракта;

почта аша жавап жиберелгән очракта, алдагы процедура тәмамланганнан соң бер эш көне дәвамында.

Процедураның нәтижәсе: мөрәжәгать итүчегә бирелгән (жиберелгән) махсус рөхсәт йә муниципаль хезмәт күрсәтүдән баш тарту турында хат.

3.7. КФҮ аша муниципаль хезмәт күрсәтү.

3.7.1. Мөрәжәгать итүче муниципаль хезмәт алу өчен МФЦга мөрәжәгать итәргә хокуклы.

3.7.2. КФҮ аша муниципаль хезмәт күрсәтү билгеләнгән тәртиптә расланган КФҮ эше регламенты нигезендә гамәлгә ашырыла.

3.7.3. Муниципаль хезмәт алуға КФҮдән документлар кергәндә процедура әлеге Регламентның 3.3 - 3.6 пунктлары нигезендә гамәлгә ашырыла. Муниципаль хезмәт нәтижәсе күпфункцияле үзәккә жиберелә.

3.8. Техник хаталарны төзәтү.

3.8.1. Техник хата ачыкланган очракта, муниципаль хезмәт нәтижәсе булган документта мөрәжәгать итүче эш башкару идарәсенә түбәндәгеләрне тапшыра:

1) техник хатаны төзәтү турында гариза (Регламентка 4 нче кушымта);

2) мөрәжәгать итүчегә техник хата булган муниципаль хезмәт нәтижәсе буларак бирелгән документ;

3) техник хата булуын раслый торган юридик көчкә ия документлар.

Техник хатаны төзәтү турында гариза муниципаль хезмәт нәтижәсе булган документта күрсәтелгән белешмәләрдә мөрәжәгать итүче (вәкаләтле вәкил) шәхсән, яисә почта аша (шул исәптән электрон почта аша), яисә дәүләт һәм муниципаль хезмәтләр порталы яисә КФҮ аша тапшырыла.

3.8.2. Эшлекле житештерү идарәсе белгече техник хатаны төзәтү турында гариза кабул итә, кушымта итеп бирелгән документлар белән гаризаны терки һәм аларны башкарма комитет житәкчесенә карауга тапшыра.

Әлеге пункт белән билгеләнә торган процедура гариза теркәлгәннән соң бер көн эчендә гамәлгә ашырыла.

Процедураның нәтижәсе: кабул ителгән һәм теркәлгән гариза Башкарма комитет житәкчесенә карауга юнәлтелгән.

3.8.3. Техник хатаны төзәтү турында гаризаны карау шушы Регламентның 3.3.3, 3.4, 3.5 пунктларында каралган тәртиптә гамәлгә ашырыла.

Идарә белгече төзәтелгән документны тапшыра - мөрәжәгать итүчегә (вәкәләтле вәкилгә) техник хата булган документның төп нөсхәсен алып, шәхсән үзе төшереп калдырырга яисә мөрәжәгать итүчегә почта юллагасы белән (электрон почта аша) хат - техник хата булган документның оригиналын Идарәгә биргәндә муниципаль хезмәт нәтижәсен жиберә.

Әлеге пункт белән билгеләнә торган процедура жиберелгән хата турында гариза алганнан соң өч эш көне эчендә гамәлгә ашырыла.

Процедураның нәтижәсе: мөрәжәгать итүчегә бирелгән (жиберелгән) документ - муниципаль хезмәт нәтижәсе.

#### **4. Муниципаль хезмәт күрсәтүне тикшереп тору тәртибе һәм формалары**

4.1. Муниципаль хезмәт күрсәтүнең тулылыгын һәм сыйфатын тикшереп тору мөрәжәгать итүчеләрнең хокукларын бозуларны ачыклауны һәм бетерүне, муниципаль хезмәт күрсәтү процедураларының үтәлешен тикшерүне, башкарма комитетның вазыйфай затларын хәл итүгә, гамәлләренә (гамәл кылмавына) карарлар эзерләүне үз эченә ала.

Административ процедураларның үтәлешен тикшереп тору рәвешләре түбәндәгеләр:

- 1) муниципаль хезмәт күрсәтү документлары проектларын тикшерү һәм килештерү. Тикшерү нәтижәсе - проектларны визалау;
- 2) эш башкаруны билгеләнгән тәртиптә тикшерүләр үткәрүчеләр;
- 3) муниципаль хезмәт күрсәтү процедураларының үтәлешенә билгеләнгән тәртиптә контроль тикшерүләр үткәрү.

Контроль тикшерүләр планлы (Башкарма комитет эшенең ярты еллык яисә еллык планнары нигезендә гамәлгә ашырылырга) һәм планнан тыш булырга мөмкин. Тикшерүләр уздырганда муниципаль хезмәт күрсәтүгә (комплекслы тикшерүләргә) бәйле барлык мәсьәләләр яисә мөрәжәгать итүченең конкрет мөрәжәгәте буенча каралырга мөмкин.

Муниципаль хезмәт күрсәткәндә һәм карарлар кабул иткәндә гамәлләрне тикшереп торуну гамәлгә ашыру максатларында Башкарма комитет житәкчесенә муниципаль хезмәт күрсәтүнең нәтижәләре турында белешмәләр бирелә.

4.2. Муниципаль хезмәт күрсәтү буенча административ процедураларда билгеләнгән гамәлләрнең эзлеклелеге үтәлешенә агымдагы контроль муниципаль хезмәт күрсәтү эшен оештыруга җаваплы идарә башлыгы тарафыннан гамәлгә ашырыла.

4.3. Агымдагы контрольне гамәлгә ашыручы башкарма комитетның вазыйфай затлары исемлеге башкарма комитетның структур бүлекчәләре һәм вазыйфай инструкциялар турында нигезләмәләр белән билгеләнә.

Үткәрелгән тикшерүләр нәтижәләре буенча, мөрәжәгать итүчеләрнең хокуклары бозылган очракта, гаепле затлар Россия Федерациясе законнары нигезендә җаваплылыкка тартыла.

4.4. Башкарма комитет житәкчесе мөрәжәгать итүчеләрнең мөрәжәгать-ләрен вакытында карамаган өчен жаваплы.

Идарә житәкчесе шушы Регламентның 3 бүлегендә күрсәтелгән административ гамәлләрне вакытында һәм (яисә) тиешенчә үтәмәгән өчен жаваплы.

Муниципаль хезмәт күрсәтү барышында кабул ителә торган (башкарыла торган) карар һәм гамәлләр (гамәл кылмау) өчен башкарма комитетның вазыйфай затлары һәм башка муниципаль хезмәткәрләре законда билгеләнгән тәртиптә жаваплы булалар.

**5. Муниципаль хезмәтне күрсәтүче органның, муниципаль хезмәтне күрсәтүче органның вазыйфай затының йә муниципаль хезмәткәрнең, күпфункцияле үзәкнең, күпфункцияле үзәкнең хезмәткәре, шулай ук әлеге Федераль законның 27 июлендәге 210-ФЗ номерлы 16 статьясындагы 1.1 өлешендә каралган оешмаларның яисә аларның хезмәткәрләренен карарларына һәм гамәлләренә (гамәл кылмавына) мөрәжәгать итүче тарафыннан судка кадәр (судтан тыш) шикаять белдерү.**

5.1. Мөрәжәгать итүче шикаять белән шул исәптән түбәндәге очракларда мөрәжәгать итә ала:

1) «Дәүләт һәм муниципаль хезмәтләр күрсәтүне оештыру турында» 2010 елның 27 июлендәге 210-ФЗ номерлы Федераль законның 15.1 статьясында күрсәтелгән үтенечне (алга таба текст буенча - 210-ФЗ номерлы Федераль закон) теркәү срогын бозу;

2) муниципаль хезмәт күрсәтү срогын бозу. Күрсәтелгән очракта мөрәжәгать итүче тарафыннан күпфункцияле үзәкнең карарларына һәм гамәлләренә (гамәл кылмавына) һәм гамәлләренә (гамәл кылмавына) карата судка кадәр (судтан тыш) шикаять белдерү, күпфункцияле үзәк хезмәткәре дөгъва белдерелә торган күпфункцияле үзәккә 210-ФЗ номерлы Федераль законның 16 статьясындагы 1.3 өлешендә билгеләнгән тәртиптә тулы күләмдә муниципаль хезмәтләр күрсәтү йөкләнгән очракта мөмкин;

3) мөрәжәгать итүчедән документларны яисә мәгълүматны таләп итү яисә муниципаль хезмәт күрсәтү өчен Россия Федерациясе норматив хокукый актларында, Татарстан Республикасы норматив хокукый актларында, муниципаль хокукый актларда аларны тапшыру яисә гамәлгә ашыру;

4) муниципаль хезмәт күрсәтү өчен Россия Федерациясе норматив хокукый актларында, Татарстан Республикасы норматив хокукый актларында, муниципаль хокукый актларда каралган документларны мөрәжәгать итүчедән кабул итүдән баш тарту;

5) федераль законнарда һәм алар нигезендә кабул ителгән Россия Федерациясенен башка норматив хокукый актларында, Татарстан Республикасы законнарында һәм башка норматив хокукый актларында, муниципаль хокукый актларда баш тартсалар, муниципаль хезмәт күрсәтүдән баш тарту. Күрсәтелгән очракта 210-ФЗ номерлы Федераль законның 16 статьясындагы 1.3 өлешендә билгеләнгән тәртиптә тиешле муниципаль хезмәтләр күрсәтү функциясе дөгъва

белдерелә торган күпфункцияле үзәккә мөрәжәгать итүче тарафыннан күпфункцияле үзәкнең карарларына һәм гамәлләренә (гамәл кылмауларына) карата судка кадәр (судтан тыш) шикаять белдерелергә мөмкин;

6) муниципаль хезмәт күрсәткәндә мөрәжәгать итүчедән Россия Федерациясенең норматив хокукый актларында, Татарстан Республикасының норматив хокукый актларында, муниципаль хокукый актларда каралмаган түләү таләп ителгәндә;

7) муниципаль хезмәтне күрсәтүче органның, муниципаль хезмәтне күрсәтүче органның вазыйфай затының, күпфункцияле үзәкнең, 210-ФЗ номерлы Федераль законның 16 статьясындагы 1.1 өлешендә каралган оешмаларның яисә аларның хезмәткәрләренең муниципаль хезмәт күрсәтү нәтижәсендә бирелгән документларда жибәрелгән басма хаталарын һәм хаталарын төзәтүдән баш тартуы йә мондый төзәтүләрнең билгеләнгән срогын бозу. Күрсәтелгән очракта мөрәжәгать итүче тарафыннан күпфункцияле үзәкнең карарларына һәм гамәлләренә (гамәл кылмавына) карата судка кадәр (судтан тыш) шикаять белдерү, күпфункцияле үзәк хезмәткәренә карата шикаять белдерелә торган күпфункцияле үзәккә, карарларына һәм гамәлләренә (гамәл кылмавына) карата 210-ФЗ номерлы Федераль законның 16 статьясындагы 1.3 өлешендә билгеләнгән тәртиптә тулы күләмдә йөкләнгән очракта мөмкин;

8) муниципаль хезмәт күрсәтү нәтижәләре буенча документлар бирү срогы яисә тәртибе бозылу;

9) туктатып тору нигезләре федераль законнарда һәм алар нигезендә кабул ителгән Россия Федерациясенең башка норматив хокукый актларында, Татарстан Республикасы законнарында һәм башка норматив хокукый актларында, муниципаль хокукый актларда каралмаган булса, муниципаль хезмәт күрсәтүне туктатып тору. Күрсәтелгән очракта мөрәжәгать итүче тарафыннан күпфункцияле үзәкнең карарларына һәм гамәлләренә (гамәл кылмавына) карата судка кадәр (судтан тыш) шикаять белдерү, күпфункцияле үзәк хезмәткәренә карата шикаять белдерелә торган күпфункцияле үзәккә 210-ФЗ номерлы Федераль законның 16 статьясындагы 1.3 өлешендә билгеләнгән тәртиптә тиешле муниципаль хезмәтләр күрсәтү буенча тулы күләмдә йөкләнгән очракта мөмкин;

10) муниципаль хезмәт күрсәткәндә гариза бирүчедән муниципаль хезмәт күрсәтү өчен кирәкле документларны яисә, 210-ФЗ номерлы Федераль законның 7 статьясындагы 1 өлешенең 4 пунктында каралган очраклардан тыш, муниципаль хезмәт күрсәтү өчен кирәкле документларны кабул итүдән башта баш тартканда яисә муниципаль хезмәт күрсәтүдән баш тартканда документларның яисә мәгълүматның булмавы һәм (яисә) дөрөслеге күрсәтелмәгәндә таләп ителә. Күрсәтелгән очракта күпфункцияле үзәкнең карарларына һәм гамәлләренә (гамәл кылмауларына) мөрәжәгать итүче тарафыннан судка кадәр (судтан тыш) шикаять бирү, күпфункцияле үзәк хезмәткәре, карарларына һәм гамәлләренә (гамәл кылмавына) карата шикаять бирелгән очракта, тиешле муниципаль хезмәтләрне тулы күләмдә күрсәтү функциясе йөкләнгән булса, әгәр дөгъвалана торган күпфункцияле үзәккә 210-ФЗ номерлы Федераль законның 16 статьясындагы 1.3 өлешендә билгеләнгән тәртиптә тиешле муниципаль хезмәтләр күрсәтү функциясе йөкләнгән булса.

Муниципаль хезмэтне күрсэтүче органның, муниципаль хезмэтне күрсэтүче органдагы вазыйфай затның, муниципаль хезмэткэрнең, муниципаль хезмэтне күрсэтүче орган житәкчесенең карарларына һәм гамәлләренә (гамәл кылмавына) карата шикаять почта аша, «Интернет» мәгълүмат-телекоммуникация челтәреннән файдаланып күпфункцияле үзәк аша жибәрелергә мөмкин, муниципаль хезмэт күрсэтүче органның, дәүләт һәм муниципаль хезмәтләрнең бердәм порталының яисә дәүләт һәм муниципаль хезмәтләрнең региональ порталының рәсми сайты, шулай ук мөрәжәгать итүчене шәхсән кабул иткәндә кабул ителергә мөмкин. Күпфункцияле үзәкнең карарларына һәм гамәлләренә (гамәл кылмавына) карата шикаять почта аша, "Интернет" мәгълүмат-телекоммуникация челтәрен, күпфункцияле үзәкнең рәсми сайты, дәүләт һәм муниципаль хезмәтләрнең бердәм порталын яки дәүләт һәм муниципаль хезмәтләр төбәк порталын кулланып жибәрелергә мөмкин, шулай ук мөрәжәгать итүчене шәхсән кабул иткәндә кабул ителергә мөмкин. Оешмаларның карарларына һәм гамәлләренә (гамәл кылмавына) карата шикаять, 210-ФЗ номерлы Федераль канунда каралган, шулай ук аларның хезмәткәрләре почта аша, "Интернет" мәгълүмат-телекоммуникация челтәреннән, элге оешмаларның рәсми сайтларыннан, дәүләт һәм муниципаль хезмәтләрнең бердәм порталыннан яисә дәүләт һәм муниципаль хезмәтләр төбәк порталыннан файдаланып жибәрелергә мөмкин, шулай ук мөрәжәгать итүчене шәхсән кабул иткәндә кабул ителергә мөмкин.

5.3. Муниципаль хезмэт күрсэтүче органга, күпфункцияле үзәкне гамәлгә куючыга, 210-ФЗ номерлы Федераль закон белән каралган оешмаларга йә югарырак орган (ул булса) аны теркәгән көннән алып унбиш эш көне эчендә, ә муниципаль хезмэт күрсэтүче органга, күпфункцияле үзәккә, оешмаларга шикаять биргән очракта, мөрәжәгать итүчедән документларны кабул иткәндә йә жибәрелгән басма хаталарны һәм хаталарны төзәткәндә яисә мондый төзәтүләрнең билгеләнгән срогын бозган очракта - аны теркәгән көннән алып биш эш көне эчендә каралырга тиеш.

5.4. Шикаятьтә түбәндәгеләр булырга тиеш:

1) муниципаль хезмэт күрсэтүче орган, муниципаль хезмэт күрсэтүче органның вазыйфай заты йә муниципаль хезмәткәр, күпфункцияле үзәк, аның житәкчесе һәм (яисә) 210-ФЗ номерлы Федераль законда каралган оешмалар, аларның житәкчеләре һәм (яисә) хезмәткәрләре, карарларына һәм гамәлләренә (гамәл кылмавына) карата шикаять бирелә торган орган исеме;

2) мөрәжәгать итүченең фамилиясе, исеме, атасының исеме (соңгысы - булган очракта), яшәү урыны турында белешмәләр - физик зат йә исеме, мөрәжәгать итүче - юридик зат урнашкан урын турында белешмәләр, шулай ук элементә телефоны номеры (номеры), электрон почта адресы (адресы) һәм мөрәжәгать итүчегә җавап жибәрелергә тиешле почта адресы;

3) муниципаль хезмэт күрсэтүче органның, органдагы вазыйфай затның, муниципаль хезмэт күрсэтүче органның йә муниципаль хезмәткэрнең, күпфункцияле үзәкнең хезмәткәре, күпфункцияле үзәк хезмәткэренен, 210-ФЗ номерлы Федераль законда каралган оешмаларның, аларның хезмәткэрлэренен

шикаять белдерелә торган карарлары һәм гамәлләре (гамәл кылмавы) турында белешмәләр;

4) муниципаль хезмәтне күрсәтүче органның, муниципаль хезмәтне күрсәтүче органның вазыйфаи затының йә муниципаль хезмәткәрнең, күпфункцияле үзәкнең, күпфункцияле үзәк хезмәткәре, күпфункцияле үзәк хезмәткәре, 210-ФЗ номерлы Федераль законның 16 статьясындагы 1.1 өлешендә каралган оешмаларның, аларның хезмәткәрләренең карары һәм гамәлләре (гамәл кылмавы) белән килештерелмәгән дәлилләр.

5.5. Мөрәжәгать итүченең дәлилләрен раслый торган документлар (булган очракта) яисә аларның күчермәләре тапшырылырга мөмкин.

5.6. Шикаятьне карау нәтижәләре буенча түбәндәге карарларның берсе кабул ителә:

1) шикаять, шул исәптән кабул ителгән карарны юкка чыгару, жибәрелгән басмаларны һәм муниципаль хезмәт күрсәтү нәтижәсендә бирелгән документларда хаталарны төзәтү, мөрәжәгать итүчегә түләтү Россия Федерациясе норматив хокукый актларында, Татарстан Республикасы норматив хокукый актларында, муниципаль хокукый актларда каралмаган акчаларны кире кайтару рәвешендә канәгатьләндерелә;

2) шикаятьне канәгатьләндерүдән баш тарта.

Әлеге пунктта күрсәтелгән карар кабул ителгән көннең иртәгесеннән дә соңга калмыйча мөрәжәгать итүчегә язма рәвештә һәм мөрәжәгать итүченең теләге буенча электрон рәвештә шикаятьне карау нәтижәләре турында дәлилләнгән җавап жибәрелә.

5.7. Шикаятьне мөрәжәгать итүчегә җавапта канәгатьләнергә тиешле дип танылган очракта, муниципаль хезмәт күрсәтүче орган, күпфункцияле үзәк йә 210-ФЗ номерлы Федераль законның 16 статьясындагы 1.1 өлешендә каралган оешма тарафыннан муниципаль хезмәт күрсәткән очракта ачыкланган хокук бозуларны кичекмәстән бетерү максатларында башкарыла торган гамәлләр турында мәгълүмат бирелә, шулай ук китерелгән уңайсызлыklar өчен гафу үтенәләр һәм мөрәжәгать итүчегә муниципаль хезмәт алу максатларында башкарырга кирәк булган алга таба гамәлләр турында мәгълүмат күрсәтелә.

5.8. Шикаятьне гариза бирүчегә җавапта канәгатьләндерелмәгән дип таныган очракта, кабул ителгән карарның сәбәпләре турында дәлилле аңлатмалар, шулай ук кабул ителгән карарга шикаять бирү тәртибе турында мәгълүмат бирелә.

5.9. Шикаятьне тикшерү барышында яисә нәтижәләре буенча административ хокук бозу яки җинаять составы билгеләре ачыкланган очракта, вазыйфаи зат, шикаятьләрне карау буенча вәкаләтләр бирелгән хезмәткәр булган материалларны кичекмәстән прокуратура органнарына жибәрә.

Муниципаль районның жирле  
 әһәмияттәге автомобиль юллары буенча  
 авыр йөкле һәм (яисә) эре габаритлы  
 йөкләр ташуны гамәлгә ашыручы  
 транспорт чарасы хәрәкәтенә махсус  
 рөхсәт бирү буенча муниципаль хезмәт  
 күрсәтү административ регламентына  
 Иңче кушымта

**Муниципаль районның жирле әһәмияттәге автомобиль юллары буйлап авыр  
 йөкле һәм (яисә) эре габаритлы йөкләр ташуны гамәлгә ашыручы транспорт  
 чарасы хәрәкәтенә МАХСУС РӨХСӘТ № \_\_\_\_\_**

(алгы ягы)

Йөк йөртүнең төре (төбәкара, жирле)		ел	
Башкарырга рөхсәт ителгән	йөртүләр	башлап	кадәр
маршруты буенча			
Транспорт чарасы (автопоезд) (марка һәм транспорт чарасы моделе (тягач, тагылма (ярымтагылма), транспорт чарасының дәүләт теркәү билгесе (тягач, тагылма (ярымтагылма)			
Транспорт чарасы хужасының исеме, адресы һәм телефоны			
Йөк характеристикасы (исеме, габаритлары, массасы)			
транспорт чарасы (автопоезд) параметрлары			
транспорт чарасы (автопоезд) массасы йөктән башка/йөк белән (т)		тягач массасы (т)	тагылма (ярымтагылма) массасы (т)
Күчәрләр арасы			
Күчәрләргә йөк бүленеше (т)			
Транспорт чарасы (автопоезд) габаритлары	Озынлыгы (м)	киңлеге (м)	биеклеге (м)
Рөхсәт Татарстан Республикасы Кайбыч муниципаль районының Башкарма комитеты тарафыннан бирелгән			

(вазыйфа)	(имза)	(Ф.И.А.и.)
" _ " _____ 20__ г.		

(арткы ягы)

Озату төре	
Хәрәкәтнең аерым шартлары	
Автомобиль юллары, корылмалары, инженерлык коммуникацияләре хужалары, Дәүләт автоинспекциясе идарә органнары һәм ташуны килештерүче башка оешмалар (килештерү номеры һәм датасы күрсәтелә) ияләре	
А. Авыр һәм (яки) эре габаритлы йөкләрне ташу өлкәсендә Россия Федерациясе канунчылыгы һәм төп нигезләмәләр белән танышмын:	
Транспорт чарасы йөртүче	
	(Ф.И.А.и) имза
Б. транспорт чарасы йөк белән, йөктән башка авыр һәм (яки) эре габаритлы йөкләрне ташу өлкәсендә Россия Федерациясе канунчылыгы һәм әлеге махсус рөхсәттәге параметрларга таләпләренә туры килә	
транспорт чарасы иясе имзасы	
	(Ф.И.А.и)
" _ " _____ 20__ ел	М.У. (булса)
регионара һәм жирле йөк күчерүләр вакытында йөк ташучының йөкне бушату турында йөртүченең билгесе (йөкне бушату датасы , йөк жибәрүче реквизитла, жаваплы зат имзасы һәм организация мөһере белән раслана)	
Төбәкара һәм жирле ташулар вакытында йөкне төяү турында йөкне жибәрүченең билгеләре (төяү датасы һәм вакыты, йөк ташучының реквизитлары күрсәтелә, жаваплы затның имзасы һәм оешма мөһере (булган очракта) белән таныклана)	
(билгеләрдән башка гамәлдә түгел)	
Контрольләүче органнарның махсус тамгалары	



Муниципаль районның жирле  
 әһәмияттәге автомобиль юллары буенча  
 авыр йөкле һәм (яисә) эре габаритлы  
 йөкләр ташуны гамәлгә ашыручы  
 транспорт чарасы хәрәкәтенә махсус  
 рөхсәт бирү буенча муниципаль хезмәт  
 күрсәтү административ регламентына  
 2нче кушымта

Гариза формасы

Башкарма комитет житәкчесе

(ФИАи)

(кемнән: Ф.И.А.и/  
 юридик зат исеме

юридик затның яшәү/урнашу  
 урыны адресы,

контакт телефоны)

**Авыр йөкле һәм (яисә) эре габаритлы йөкләр ташучы транспорт чарасы  
 муниципаль районның жирле әһәмияттәге автомобиль юллары буйлап  
 хәрәкәтенә ГАРИЗА**

Транспорт чарасы хужасының исеме, адресы һәм телефоны			
Транспорт чарасы хужасының ИНН, ОГРН/ОГРИП			
Хәрәкәт маршруты			
Йөк йөртүнең төре (төбәкара, жирле)			
срогы		башлап	кадәр
саны			
Йөк характеристикасы:	бүленәме	әйе	юк
атамасы <1>	Габаритлары		Массасы

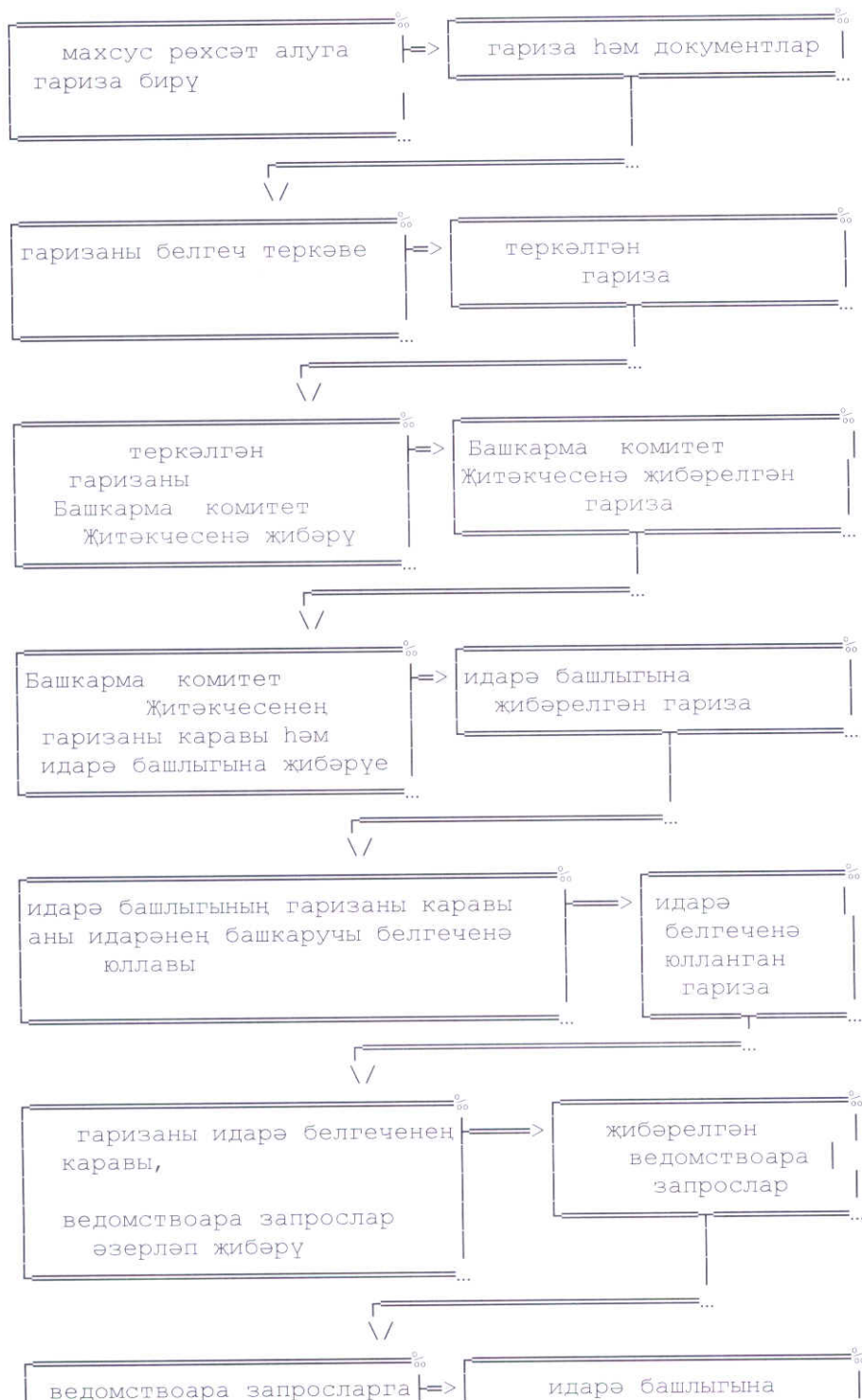
Транспорт чарасы (автопоезд) (марка һәм транспорт чарасы модели (тягач, тагылма (ярымтагылма), транспорт чарасының дэүлэт теркәү билгесе (тягач, тагылма (ярымтагылма))			
транспорт чарасы (автопоезд) параметрлары			
транспорт чарасы (автопоезд) массасы йөктән башка/йөк белән (т)		тягач массасы (т)	тагылма (ярымтагылма) массасы (т)
Күчәрләр арасы			
Күчәрлэргә төшә торган авырлык (т)			
Транспорт чарасы (автопоезд) габаритлары			
Озынлыгы(м)	киңлеге (м)	биеклеге (м)	Йөк белән борылышның минималь радиусы (м)
Күзәтү (каплау) автомобиленең кирәклегенә			
Транспорт чарасы (автопоезд) хәрәкәтенең фаразлана торган максималь тизлегенә (км/сәг)			
Банк реквизитлары			
Түләүне гарантиялибез			
(вазыйфа)	_____	_____	_____
	(имза)	(имза	расшифровкасы)

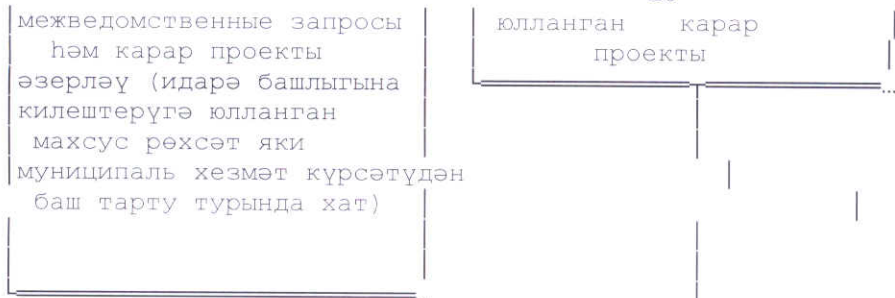
"\_\_" \_\_\_\_\_ 20\_\_ ел

<1> Графада йөкнең тулы исеме, төп характеристикалары, маркасы, модели, индивидуаль һәм транспорт тарының (беркетү ысулы) тасвирламасы күрсәтелә.

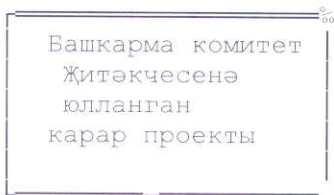
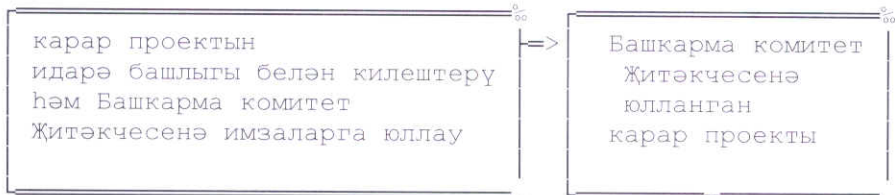
Муниципаль районның жирле әһәмияттәге автомобиль юллары буенча авыр йөкле һәм (яисә) эре габаритлы йөкләр ташуны гамәлгә ашыручы транспорт чарасы хәрәкәтенә махсус рөхсәт бирү буенча муниципаль хезмәт күрсәтү административ регламентына Знче кушымта

### Муниципаль хезмәт күрсәтү буенча башкарылачак эшләр эзлеклелеген күрсәткән блок-схема

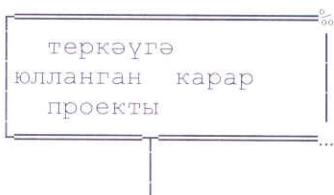
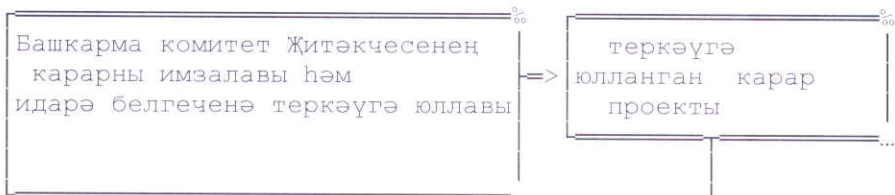




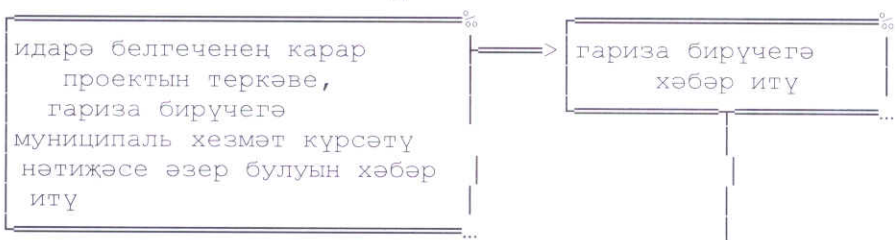
∨/



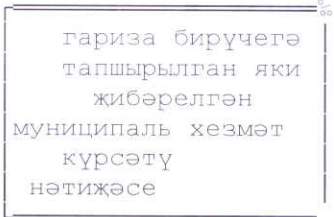
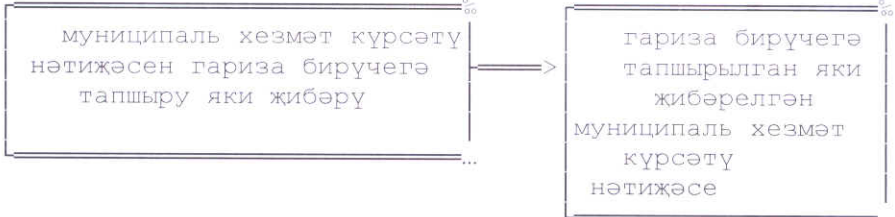
∨/



∨/



∨/



Муниципаль районның жирле  
 эһәмияттәге автомобиль юллары буенча  
 авыр йөкле һәм (яисә) эре габаритлы  
 йөкләр ташуны гамәлгә ашыручы  
 транспорт чарасы хәрәкәтенә махсус  
 рөхсәт бирү буенча муниципаль хезмәт  
 күрсәтү административ регламентына  
 4нче кушымта

Техник хатаны төзәтү турында гариза формасы

Кайбычмуниципаль районы  
 Башкарма комитеты житәкчесенә

\_\_\_\_\_

(Ф.И.А.и)

\_\_\_\_\_

\_\_\_\_\_

\_\_\_\_\_

физик зат өчен: фамилиясе, исеме һәм  
 мөрәжәгать итүченең яшәү,  
 гариза бирүче шәхесен раслаучы документ  
 реквизитлары;  
 юридик зат өчен: исеме,  
 юридик затларның бердәй  
 дәүләт реестрында юридикномеры,  
 салым түләүченең идентификацион номеры,  
 гариза бирүче чит ил юридик заты булган  
 очрактан кала,  
 элемтә өчен почта адресы һәм (яки)  
 электрон почта адресы)

**техник хатаны төзәтү турында  
 гариза.**

\_\_\_\_\_ муниципаль хезмәт

(күрсәтелгән хезмәтнең исеме)

күрсәткәндә жибәрелгән хата турында хәбәр итәм.

Язылган: \_\_\_\_\_

Дөресе: \_\_\_\_\_

Жибәрелгән техник хатаны төзәтүне һәм муниципаль хезмәт нәтижәсе булып  
 торган документка тиешле үзгәрешләрне кертүне үтенәм.

Түбэндәге документларны терким:

- 1.
- 2.
- 3.

Техник хатаны төзөтү турында гаризаны кире кагу хакында карар кабул иткән очракта андый карарны:

электрон документны E-mail \_\_\_\_\_ адресына жибәрү ярдәмендә;  
почта аша кәгазь йөрткөчтә расланган күчермә рәвешендә түбэндәге адрес буенча:

жибәрүегезне үтенәм.

Үземнең, шулай ук минем тарафтан тәкъдим ителә торган затның персонал мәгълүматларны эшкәртүгә (жыю, системага салу, туплау, саклау, аныклау (яңарту, үзгәртү), файдалану, тарату (шул исәптән тапшыру), мөстәкыйльлеген бетерү, блокадалау, персонал мәгълүматларны юкка чыгару, шулай ук муниципаль хезмәт

күрсәтү кысаларында персонал мәгълүматларны эшкәртү өчен кирәкле башка гамәлләр), шул исәптән муниципаль хезмәт күрсәтү максатларында муниципаль хезмәт күрсәтүче орган тарафыннан алар нигезендә карарлар кабул итүне дә кертеп

автоматлаштырылган режимда эшкәртүгә риза булуны раслыйм.

Әлеге гариза белән раслыйм: гаризадагы минем шәхескә һәм минем тарафтан тәкъдим ителүче затка кагылышлы, шулай ук минем тарафтан түбәндә кертелгән мәгълүматлар дөрөс. Гаризага теркәлгән документлар (документларның күчермәләре)

Россия Федерациясе законнары белән билгеләнгән таләпләргә туры киләләр, гаризаны

бирү моментына бу документлар чын һәм дөрөс мәгълүматларны үз эчләренә алалар.

Миңа күрсәтелгән муниципаль хезмәтнең сыйфаты буенча \_\_\_\_\_ телефоны буенча сораштыруда катнашуга үземнең ризалыгымны бирәм.

\_\_\_\_\_ ( \_\_\_\_\_ )  
(дата) (имза) (Ф.И.А.и.)

Кушымта  
(белешмә)

**Муниципаль хезмәт күрсәтүгә җаваплы һәм аның башкарылуын контрольдә  
тотучы вазыйфаи затларның реквизитлары**

**Кайбыч муниципаль районы Башкарма комитеты**

вазыйфа	Телефон	Электрон адрес
Башкарма комитет җитәкчесе	<b>8(84370) 2-11-04</b>	Aleksey.Makarov@tatar.ru
Башкарма комитет эшләре белән идарә итүче	<b>8(84370) 2-11-21</b>	Daniya.Badertdinova@tatar.ru
Бүлек башлыгы	<b>(84370) 2-10-98</b>	Bulat.Salahovv@tatar.ru
Бүлек белгече	<b>8(84370) 2-11-34</b>	Yuliya.Kraynova@tatar.ru

**Кайбыч муниципаль районы Советы**

вазыйфа	Телефон	Электрон адрес
Башлык	<b>8(84370) 2-11-00</b>	Kaybicy.Admin@tatar.ru

## 7 нче кушымтаның 2.5 пункттын түбәндәге редакциядә баян итәргә:

<p>2.5. Закон яисә башка норматив хокукий актлар нигезендә муниципаль хезмәтләр күрсәтүнең тулы документлар исемлеге, шулай ук муниципаль хезмәтләр күрсәтү өчен кирәкле һәм мәжбүри булган хезмәтләр, дэгъва белдерүченең тиешле тәкъдиме, дэгъва белдерүче тапшыра торган ысуллар электрон формада, аларны бирү тәртибе</p>	<p>1) әлеге регламентка 2 нче кушымта нигезендә рәсмиләштерелгән документ рәвешендә дәүләт (теркәү) билгесенең төрен, завод номерын (булган очракта) һәм һава судносының булуын, авиация эшчәнлеген башкару чорын һәм урынын күрсәтеп муниципаль хезмәт күрсәтүгә кәгазьгә язылган гариза;</p> <p>2) эгәр мөрәжәгать итүче юридик зат булса, устав;</p> <p>3) мөрәжәгать итүченең шәхесен раслый торган документ;</p> <p>4) мөрәжәгать итүче вәкиленең шәхесен раслаучы документ, әлеге регламентның 1.2.2 пунктчасында күрсәтелгән мөрәжәгать итүче вәкиле мөрәжәгать иткән очракта;</p> <p>5) мөрәжәгать итүченең әлеге регламентның 1.2.2 пунктсында күрсәтелгән вәкиле мөрәжәгать иткән очракта, мөрәжәгать итүче вәкиленең вәкаләтләрен раслый торган документ;</p> <p>6) үтәү тәртибе проекты (эшчәнлек төре буенча):</p> <ul style="list-style-type: none"> <li>-авиация эшләре яисә очышлар житештерү буенча житәкчелекнең үз эченә авиация эшләренең игълан ителгән төрләрен үтәү үзенчәлекләрен алган бүлеге;</li> <li>- һава судносы күтәрелешенең вакыты, урыны, биекlege һәм күтәрелү күләме күрсәтелгән парашютчыларны десантияләү;</li> <li>- 50 метрдан артык биеклеккә күтәрелгән очракта, тагылма аэростатларның күтәрелү вакыты, урыны, биекlege күрсәтелгән күтәрелү;</li> </ul> <p>7) игълан ителгән авиация эшләрен башкаруга өченче зат белән шартнамә;</p> <p>8) һава судноларының игълан ителгән төрләрен жәйге һәм техник эксплуатацияләүгә кертелгән авиация персоналы составына керүче гражданның шәхесен раслаучы документларның күчермәләре;</p> <p>9) Россия Федерациясе һава кодексының 133 статьясы нигезендә өченче затлар алдында һава судьясының жаваплылығын мәжбүри иминләштерүне раслый торган документларның күчермәләре;</p> <p>10) авиация эшләре башкарылган очракта Россия Федерациясе һава кодексының 135 статьясы нигезендә эксплуатантның жаваплылығын мәжбүри иминләштерүне</p>	<p>1050 номерлы РФ карары белән расланган кагыйдәләреннән 15 п.</p> <p>ТР МК № 655 карары белән расланган Кагыйдәләреннән 14 п.</p>
---	---	---



	<p>раслый торган документларның күчермэләре. Муниципаль хезмәт күрсәтүне алу өчен гариза бланкын мөрәжәгать итүче Башкарма комитетка шәхсэн мөрәжәгать иткәндә алырга мөмкин. Бланкның электрон формасы Башкарма комитетның рәсми сайтында урнаштырылган.</p> <p>Гариза һәм аңа теркәлә торган документлар мөрәжәгать итүче тарафыннан кәгазьдә түбәндәге юллар белән тапшырыла (юллана) ала:</p> <p>шәхсэн (ышанычнамә нигезендә эш итүче зат тарафыннан); почта аркылы.</p> <p>Гариза һәм документлар шулай ук мөрәжәгать итүче тарафыннан көчәйтелгән югары квалификацияле электрон култамга белән имзаланган электрон документ рәвешендә гомумфайдаланыла торган мәгълүмати-телекоммуникация челтәре, шул исәптән Интернет мәгълүмати- телекоммуникация челтәре һәм дәүләти һәм муниципаль хезмәтләрнең Бердәм порталы аша да тапшырылырга (жибәрелергә) мөмкин.</p>	
--	--	--

8 нче кушымтаның 2.5 пунктындагы 5 пунктчасын түбәндәге редакциядә баян итәргә:

«5) дәүләт һәм муниципаль хезмәтләрнең бердәм порталын һәм (яисә) дәүләт һәм муниципаль хезмәтләрнең һәм (яисә) региональ порталларын файдаланып, әлеге статьяның 5, 6, 7 өлешләрендә күрсәтелгән дәүләт һәм муниципаль хезмәтләрнең бердәм порталын һәм (яисә) электрон документ рәвешендә әлеге мөлкәткә реклама конструкциясен кушуга тиешле күчемсез мөлкәтнең законлы хужасын раслау, әгәр мөрәжәгать итүче күчемсез мөлкәтнең милекчесе яисә башка законлы хужасы булмаса. Реклама конструкциясен урнаштыру һәм эксплуатацияләү өчен күпфатирлы йорттагы урыннар милекчеләренең гомуми мөлкәтен файдалану кирәк булган очракта, күпфатирлы йорттагы урыннар милекчеләренең гомуми жыелышы беркетмәсе, шул исәптән, Россия Федерациясе Торак кодексы нигезендә торак-коммуналь хужалыкның дәүләт мәгълүмат системасын кулланып, читтән торып тавыш бирү юлы белән башкарылган беркетмә әлеге милекчеләрнең ризалыгын раслый торган документ булып тора. Мөрәжәгать итүче мондый ризалык алуны раслый торган документны үз инициативасы белән тапшырмаган, ә тиешле күчемсез мөлкәт дәүләт милкендә яисә муниципаль милектә булган очракта, муниципаль районның жирле үзидарә органы яисә шәһәр округының жирле үзидарә органы мондый ризалык булу турында белешмәләрне вәкаләтле органнан соратып ала;».

2. Әлеге карарны Татарстан Республикасы Кайбыч муниципаль районының  
информацион-телекоммуникацион Интернет челтәрендәге <http://>

kaybici.tatarstan.ru веб-адресы буенча һәм информацион-телекоммуникацион Интернет челтәрендәге <http://pravo.tatarstan.ru> веб-адресы буенча “Татарстан Республикасының хокукый мәгълүмат рәсми порталында” урнаштырырга.

3. Әлеге карарның үтәлешен контрольдә тотуны Башкарма комитет Житәкчесенең төзелеш һәм ТКХ буенча урынбасары Ф.Ш.Әхмәтовка йөкләргә.

Житәкче

A handwritten signature in blue ink, consisting of a large, stylized initial 'A' followed by several loops and a long horizontal stroke.

А.Н. Макаров