



ПОСТАНОВЛЕНИЕ

« 4 » *октябрь* 2019 ел

г. Альметьевск

КАРАР

№ *1749*

Шәһәр төзелеше эшчәнлеген тәэмин итүнең мәгълүмат системасында булган белешмәләр бирү буенча муниципаль хезмәт күрсәтүнең административ регламентын раслау турында

«Дәүләт һәм муниципаль хезмәтләр күрсәтүне оештыру турында» 2010 елның 27 июлендәге №210-ФЗ Федераль законны, «Татарстан Республикасы дәүләт хакимиятенең башкарма органнары тарафыннан дәүләт хезмәтләре күрсәтүнең административ регламентларын эшләү һәм раслау тәртибен раслау, Татарстан Республикасы Министрлар Кабинетының аерым карарларына үзгәрешләр керту хакында» 2010 елның 2 ноябрәндәге №880 Татарстан Республикасы Министрлар Кабинеты карарына нигезләнеп, «Дәүләт һәм муниципаль хезмәтләр күрсәтүне оештыру турында» Федераль законга үзгәрешләр керту хакында» 2017 елның 29 декабрәндәге №479-ФЗ Федераль законның муниципаль хезмәтләр күрсәтүнең күпфункцияле үзәкләрендә гариза бирүче тарафыннан бердәм гариза бирү юлы белән берничә дәүләт (муниципаль) хезмәтләре күрсәтү өлешенең 1 маддәсе 7.8 пунктындагы каршылыкларны бетерү максатыннан

БАШКАРМА КОМИТЕТ КАРАР БИРӘ:

1. Шәһәр төзелеше эшчәнлеген тәэмин итүнең мәгълүмат системасында булган белешмәләр бирү буенча муниципаль хезмәт күрсәтүнең административ регламентын расларга (1 нче кушымта).

2. «Шәһәр төзелеше эшчәнлеген тәэмин итүнең мәгълүмат системасында булган мәгълүматларны бирү буенча муниципаль хезмәт күрсәтүнең административ регламентын раслау турында» Әлмәт шәһәре башкарма комитетының 2016 елның 17 июнендәге №1308 карары үз көчен югалткан дип танырга.

3. Район башкарма комитетының Хокук идарәсенә (Ханнанова Ә.Б.) әлеге карарны "Альметьевский вестник" газетасында бастырып чыгарырга һәм Татарстан Республикасы хокукый мәгълүмат рәсми порталында (PRAVO.TATARSTAN.RU) урнаштырырга.

4. Әлеге қарар рәсми басылып чыққаннан соң үз кеченә керә.
5. Әлеге қарарның үтәлешен тикшереп торуны район башкарма комитеты житәкчесенең тезелеш буенча урынбасары А.Ә. Мөхәммәтжановқа йекләргә.

Район башкарма комитеты житәкчесе
вазифаларын башкаручы



А.Н. Подовалов

Шәһәр тәзелешә эшчәнлеген тәмин итүнең мәгълүмат системасында
булган белешмәләр бирү буенча муниципаль хезмәт күрсәтүнең
административ регламенты

1. Гомуми нигезләмәләр

1.1. Муниципаль хезмәт күрсәтүнең әлегә Административ регламенты (алга таба – Регламент) шәһәр тәзелешә эшчәнлеген тәмин итүнең мәгълүмат системасында (алга таба-муниципаль хезмәт күрсәтү) булган белешмәләр бирү буенча муниципаль хезмәт күрсәтүнең стандартын һәм тәртибен билгели.

1.2. Муниципаль хезмәт алучылар: физик һәм юридик затлар (алга таба-мөрәжәгать итүче).

1.3. Муниципаль хезмәт Татарстан Республикасы Өлмәт муниципаль районы башкарма комитеты (алга таба – район башкарма комитеты) тарафыннан күрсәтелә.

Муниципаль хезмәтне башкаручы - «Өлмәт муниципаль районы архитектура һәм шәһәр тәзелешә идарәсе» муниципаль бюджет учреждениесенең шәһәр тәзелешә эшчәнлеген мәгълүмати тәмин итү бүлегә (алга таба-бүлек).

1.3.1. Район башкарма комитетының урнашу урыны: Татарстан Республикасы, Өлмәт шәһәре, Ленин ур., 39 йорт.

Урнашу урыны: Татарстан Республикасы, Өлмәт шәһәре, Габдулла Тукай пр-кты, 9а йорты, каб.6.

Эш графигы:

дүшәмбе-пәнжешәмбе: 8.00 дән 17.15 кә кадәр;

җомга: 8.00 дән 16.00 сәгатькә кадәр;

кабул итү кене – сишәмбе: 14.00 дән 17.15 кә кадәр

шимбә, якшәмбе: ял көннәре;

тешке аш: 12.00 дән 13.00 гә кадәр;

техник тәнәфес: 9.00 дән 9.15 кә кадәр, 15.00 дән 15.15 кә кадәр.

Белешмәләр ечен телефон: 8 (8553)32-35-79, 32-36-98.

1.3.2. Интернет мәгълүмат-телекоммуникация челтәрендә (алга таба – Интернет челтәре) муниципаль район сайты адресы):

([http:// www.almetyevsk.tatar.ru](http://www.almetyevsk.tatar.ru)).

1.3.3. Муниципаль хезмәт турында мәгълүмат алынырга мөмкин:

- гариза бирүчеләр белән эшләр ечен идарә (бүлек) биналарында урнашкан муниципаль хезмәт турында визуаль һәм текст мәгълүматын үз эченә алган мәгълүмат стендлары аша. Мәгълүмат стендларында урнаштырыла торган мәгълүмат әлегә Регламентның 1.1, 1.3.1, 2.3, 2.5, 2.8, 2.10, 2.11, 5.1 пунктларда күрсәтелгән мәгълүматны (подпунктлардагы) үз эченә ала;

- Интернет челтәре аша муниципаль район сайтында (<http:// www.almetyevsk. tatar.ru>);

- Татарстан Республикасы дәүләт һәм муниципаль хезмәтләр Порталында (<url>); <http://uslugi.tatar.ru/>);

- дәүләт һәм муниципаль хезмәтләрнең (функцияләрнең) бердәм порталында (<http:// www.qosuslugi.ru/>);

- Идарәдә (бүлектә):

телдән мерәжәгать иткәндә-шөхсән яки телефон буенча;
язмача (шул исәптән электрон документ формасында) мерәжәгать иткәндә-кәгазьдә почта аша, электрон почта аша.

1.3.4. Муниципаль хезмәт күрсәтү сораулары буенча мәгълүмат муниципаль район сайтында бүлек белгече тарафыннан һәм гариза бирүчеләр белән эшләү өчен идарә (бүлек) биналарында мәгълүмат стендларында урнаштырыла.

1.4. Муниципаль хезмәт күрсәтү нигезендә гамәлгә ашырыла:

2004 елның 29 декабрәндәге №190-ФЗ Россия Федерациясе шәһәр тезелеше кодексы (алга таба – РФ ШрК) (РФ законнары жыелышы, 2005 елның 3 гыйнвары № 1 (1 елеш), 16 ст.);

«Дәүләт органнары һәм жирле үзидарә органнары эшчәнлегә турындагы мәгълүматтан файдалану мөмкинлеген тәэмин итү хакында» 2009 елның 9 февралендәге №8-ФЗ Федераль закон (алга таба - 8-ФЗ номерлы Федераль закон) (Россия Федерациясе законнары жыелышы, 2009 елның 16 февралә, 776 ст.);

«Россия Федерациясендә жирле үзидарә оештыруның гомуми принципнары турында» 2003 елның 6 октябрәндәге №131 - ФЗ Федераль закон (алга таба - №131-ФЗ Федераль закон) (Россия Федерациясе законнары жыелышы, 2003 елның 6 октябрә № 40, 3822 ст.);

«Дәүләт һәм муниципаль хезмәтләр күрсәтүне оештыру турында» 2010 елның 27 июлендәге №210 - ФЗ Федераль закон (алга таба – №210 - ФЗ Федераль закон) (РФ законнары жыелышы, 2010 елның 2 августы № 31, 4179 ст.);

Россия Федерациясе Хөкүмәтенең «Шәһәр тезелеше эшчәнлеген мәгълүмат белән тәэмин итү турында» 2006 елның 9 июнендәге №363 карары (алга таба - №363 ПРФ карары) (Россия Федерациясе законнары жыелышы, 2006 елның 19 июне, №25 2725 ст.);

Россия Федерациясе Икътисадый үсеш һәм сәүдә министрлыгының «Шәһәр тезелеше эшчәнлеген тәэмин итүнең мәгълүмат системасында булган белешмәләр өчен түләү күләмен билгеләү методикасын раслау турында» 2007 елның 26 февралендәге №57 боерыгы (алга таба – Методика) (Федераль башкарма хакимият органнары норматив актлары бюллетене, 2007 елның 7 мае, № 19);

«Татарстан Республикасында жирле үзидарә турында» 2004 елның 28 июлендәге 45-ТРЗ номерлы Татарстан Республикасы законы (алга таба – 45-ТРЗ номерлы ТР Законы) (Татарстан Республикасы, 2004 елның 3 августы № 155-156);

Әлмәт муниципаль районы башкарма комитетының 2019 елның 3 апрелендәге №654 карары (алга таба – Устав) белән кабул ителгән «Әлмәт муниципаль районы архитектура һәм шәһәр тезелеше идарәсе " муниципаль бюджет учреждениесе Уставы;

«Әлмәт муниципаль районы муниципаль бюджет учреждениесе архитектура һәм шәһәр тезелеше идарәсе» нең кагыйдәләре, эчке хезмәт тәртибе, «Әлмәт муниципаль районы муниципаль бюджет учреждениесе архитектура һәм шәһәр тезелеше идарәсенең» хезмәт коллективының гомуми жыелышында расланган 2014 ел 29 декабрь № 9 беркетмәсе (алга таба – Кагыйдәләр).

1.5. Өлеге Регламентта түбәндәге терминнар һәм билгеләмәләр кулланыла:

дәүләт һәм муниципаль хезмәтләр күрсәтүнең күпфункцияле үзәгенең читтән торып эш урыны – документларны кабул итү һәм бирү, мөрәжәгать итүчеләргә муниципаль районнарның авыл җирлекләрендә консультацияләр бирү тәрәзәсе;

техник хата-муниципаль хезмәт күрсәтүче орган тарафыннан җибәрелгән һәм документка кертелгән белешмәләргә (муниципаль хезмәт күрсәтү нәтижәсенә) туры килмәүгә китергән хата (опечатка, грамматик яки арифметик хата).

Өлеге Регламентта муниципаль хезмәт күрсәтү турында гариза (алга таба - гариза) астында муниципаль хезмәт күрсәтү турындагы сорау аңлашыла (2010 елның 27 июлендәге №210-ФЗ Федераль законның 2 ст.2 п.).

Гариза стандарт бланкта тутырыла (регламентка 1 нче кушымта).

2. Муниципаль хезмэт күрсәтү стандарты

Муниципаль хезмэт күрсәтү стандартына таләпнең исеме	Стандарт эчтәлегенә таләпләр	Хезмэт күрсәтүне яки таләпне билгели торган норматив акт
1	2	3
2.1. Муниципаль хезмәтнең исеме	Шәһәр төзелеше эшчәнлеген тәэмин итүнең мәғлүмат системасында булган мәғлүматларны бирү	ГрК РФ
2.2. Турыдан-туры муниципаль хезмәт күрсәтүче жирле үзидарә башкарма-боеру органы исеме	Әлмәт муниципаль районы архитектура һәм шәһәр төзелеше идарәсе муниципаль бюджет учреждениесе	Әлмәт муниципаль районы башкарма комитетының 2019 елның 3 апрелдәге №654 карары белән кабул ителгән» Әлмәт муниципаль районы архитектура һәм шәһәр төзелеше идарәсе муниципаль бюджет учреждениесе уставы
2.3. Муниципаль хезмәт күрсәтү нәтижәсенә тасвирламасы	1. Шәһәр төзелеше эшчәнлеген тәэмин итүнең мәғлүмат системасы мәғлүматлары белән бәяләмә. 2. Муниципаль хезмәт күрсәтүдән баш тарту турында карар	ГрК РФ
2.4. Муниципаль хезмәт күрсәтү вакыты, шул исәптән исәптән муниципаль хезмәт күрсәтүдә катнашучы оешмаларга мөрәжәгать итү зарурилыгы, Россия Федерациясе законнарында	Күрсәтелгән мәғлүматларны биргән ечен түләүне раслый торган документ тапшырылганнан соң 14 көн. Муниципаль хезмәт күрсәтү вакытын туктатып тору хезмәт күрсәтү каралмаган	№363 ПРФ карары 14п.

1	2	3
<p>каралган очракта, муниципаль хезмэт күрсәтүне туктатып торы вакыты</p>		
<p>2.5. Муниципаль хезмэт күрсәтү, шулай ук хезмәтләр күрсәтү өчен законнар яки башка норматив хокукий актлар нигезендә кирәкле документларның тулы исемлеге</p> <p>мерәжәгать итүче тарафыннан тапшырылырга тиешле муниципаль хезмәтләр күрсәтү өчен кирәкле һәм мәжбүри булып, аларны алу ысуллары, шул исәптән электрон формада, аларны бирү тәртибе тора</p>	<p>1) гариза;</p> <p>2) Россия Федерациясе гражданының, шул исәптән хәрби хезмәткәрләрнең шәхесен таныкларчы документлар, шулай ук чит ил гражданының, гражданлыгы булмаган затның шәхесен таныкларчы документлар, шул исәптән яшәүгә рәхсәт бирүче һәм качак таныкларчыны да кертеп ;</p> <p>3) вәкилнең вәкаләтләрен раслый торган документ (әгәр мерәжәгать итүче исемнән вәкил эшли икән);</p> <p>4) Күчмәсз мелкәтнең бердәм дәүләт реестрында хокуклары теркәлмәгән күчмәсз милек объектларына хокук билгеләүче документлар</p> <p>Муниципаль хезмәт алу өчен гариза бланкын мерәжәгать итүче идарәгә шәхси мерәжәгать иткәндә ала ала. Бланкның электрон формасы район башкарма комитетының рәсми сайтында урнаштырылган.</p> <p>Гариза һәм кушып бирелә торган документлар гариза бирүче тарафыннан кәгазьдә түбәндәге ысулларның берсе белән тапшырылырга (жибәрелергә) мөмкин:</p>	

1	2	3
	<p>- шәхсән (ышаныч кәгазе нигезендә гариза бирүче исемненнән эш итүче зат булса); - почта аша жибергәндә. Гариза һәм документлар шулай ук гариза бирүче тарафыннан көчәйтелгән квалификацияле электрон имза белән имзаланган электрон документ рәвешендә, гомуми мәғлүмати-телекоммуникацион челтәрләр, шул исәптән Интернет мәғлүмати-телекоммуникация челтәре һәм дәүләт һәм муниципаль хезмәтләрнең бердәм порталы аша да тапшырылырга мөмкин (жиберелә)</p>	
<p>2.6.Тапшыру ечен норматив хокукый актлар нигезендә кирәкле документларның тулы исемлеге дәүләт органнары, жириле үзидарә органнары һәм башка оешмалар карамагында булган һәм мерәжәгать итүче аларны тапшырырга хокуклы, шулай ук аларны мерәжәгать итүчеләр тарафыннан, шул исәптән электрон формада, аларны тапшыру тәртибе; дәүләт органы, дәүләт органы, органы карамагында әлеге документлар булган жириле үзидарә органы яисә оешма</p>	<p>Әлеге категориягә кергән документларны тапшыру таләп ителми</p>	

1	2	3
<p>2.7. Норматив хокуый актларда каралган очрактарда килештерелгән дәүләт хакимияте органнары (жирле үзидарә органнары) һәм аларның структур бүлекчәләре исемлегә хезмәт күрсәтү өчен таләп ителә һәм ул муниципаль хезмәт күрсәтүче орган тарафыннан гамәлгә ашырыла</p>	<p>Килешү таләп ителми</p>	
<p>2.8. Муниципаль хезмәт күрсәтү өчен кирәкле документларны кабул итүдән баш тарту өчен нигезләрнең тулы исемлегә</p>	<p>1) документлар тапшыру; 2) тапшырылган документларның әлеге регламентның 2.5 пунктында күрсәтелгән документлар исемлегенә туры килмәве; 3) гаризада һәм гаризага кушып бирелә торган документларда килешенмәгән тезәтүләр, аларның эчтәлеген березлексез аңлатырга мөмкинлек бирми торган житди зыян булу ; 4) документларны тиешле органга тапшыру.</p>	
<p>2.9. Муниципаль хезмәт күрсәтүне туктатып тору яки баш тарту өчен нигезләрнең тулы исемлегә</p>	<p>Кызыксынган затка мәгълүмат системасында булган мәгълүматларны бирү Россия Федерациясе законнары нигезендә билгеләнгән тыю аркасында кире кагылырга мөмкин.</p>	<p>№363 ПРФ карары 22 п.</p>

1	2	3
<p>2.10. Муниципаль хезмэт күрсәтү өчен алына торган дәүләт пошлинасын яисә башка түләүне алу тәртибе, күләме һәм нигезләре</p>	<p>Муниципаль хезмэт түләүле нигездә күрсәтелә. Түләү күләме 1000 сум 00 тиен тәшкил итә. Әлеге күләм ел саен методика нигезендә жирле үзидарә органнары тарафыннан билгеләнә. Мәгълүмат системасында булган бушлай белешмәләр Россия Федерациясе дәүләт хакимияте органнары, Россия Федерациясе субъектлары дәүләт хакимияте органнары, жирле үзидарә органнары, күчәмсез милек объектларын исәпкә алу оешмалары (органнары), дәүләт һәм муниципаль милекне исәпкә алу буенча, Федераль законнарда каралган очрактарда физик һәм юридик затлар запрослары буенча Россия Федерациясе дәүләт хакимияте органнары, жирле үзидарә органнары, оешмалар (органнар) запрослары буенча бирелә.</p>	<p>ПРФ №363 карары 14п. Методика ПРФ №363 карары 14п.</p>
<p>2.11. Мондый түләү күләмен исәпләү методикасы турындагы мәгълүматны да кертеп, муниципаль хезмэт күрсәтү өчен кирәкле һәм мәжбүри булган хезмәтләр күрсәткән ечен түләү алу тәртибе, күләме һәм нигезләре</p>	<p>Кирәкле һәм мәжбүри хезмәтләр күрсәтү таләп ителми</p>	
<p>2.12. Муниципаль хезмэт күрсәтү һәм мондый хезмәтләр күрсәтү нәтижәсен</p>	<p>Чират булган очракта муниципаль хезмэт алуга гариза бирү - 15 минуттан да артмый.</p>	

1	2	3
соратып алганда максималь кетү срогы	Муниципаль хезмэт күрсөтү нәтижәсен алганда, чиратның максималь кетү срогы 15 минуттан артмаска тиеш.	
2.13. Мерәжәгать итүченең муниципаль хезмэт күрсөтү сорадын теркәү срогы, шул исәптән электрон формада	Гариза кергәннән соң бер кен эчендә. Ял (бәйрәм) кенендә электрон рәвештә кергән соратып алулар икенче ял (бәйрәм) кенендә теркәлә	
2.14. Муниципаль хезмэт күрсәтелә торган бүлмәләргә, мерәжәгать итүчеләрне көтеп тору һәм кабул итү урынына, шул исәптән инвалидларның социаль яклау турында Россия Федерациясе законнары нигезендә күрсәтелгән объектларның инвалидлар ечен үтемле тәэмин итүгә, мондый хезмәтләр күрсәтү тәртибе турында визуаль, текст һәм мультимедиа мәгълүматларын урнаштыру һәм рәсмиләштерүгә карата таләпләр	Муниципаль хезмэт янгынга каршы система һәм янгындә сүндерү системасы белән жиһазландырылган биналарда һәм бүлмәләрдә күрсәтелә. Инвалидларның муниципаль хезмэт күрсәтү урынына тоткарлыксыз керә алуы тәэмин ителә (уңайлы керү-бинага чыгу һәм алар чикләрендә күчү). Муниципаль хезмэт күрсәтү тәртибе турында визуаль, текст һәм мультимедиа мәгълүмат мерәжәгать итүчеләр ечен уңайлы урыннарда, шул исәптән инвалидларның чикләнгән мөмкинлекләрен исәпкә алып урнаштырыла	
2.15. Муниципаль хезмэт күрсәтүнең һәркем өчен мөмкин булуы һәм сыйфаты күрсәткечләре, шул исәптән мерәжәгать итүченең вазифаи затлар белән хезмәттәшлеге	Муниципаль хезмәтләр күрсәтүнең һәркем өчен мөмкин булуы күрсәткечләре булып тора: - идарә бүлеге бинасының жәмәгать транспортынан файдалану мөмкинлеге зонасында урнашуы;	

1	2	3
<p>дәүләт һәм муниципаль хезмәтләр күрсәтүнең күпфункцияле үзәгендә, дәүләт һәм муниципаль хезмәтләр күрсәтүнең күпфункцияле үзәгенең ерак эш урыннарында муниципаль хезмәт күрсәтүнең барышы турында мәғлүмат алу мөмкинлеге, муниципаль хезмәт күрсәтүнең барышы, шул исәптән мәғлүмати-коммуникацион технологияләр кулланып муниципаль хезмәтләр күрсәтүнең барышы турында мәғлүмат алу мөмкинлеге.</p>	<p>- гариза бирүчеләрдән документлар кабул итү башкарыла торган кирәкле санда белгечләр, шулай ук биналар булу;</p> <p>- мәғлүмат стендларында, интернет челтәрендәге информация ресурсларда, дәүләт һәм муниципаль хезмәтләрнең бердәм порталында муниципаль хезмәт күрсәтү ысуллары, тәртибе һәм сроклары турында тулы мәғлүмат булу;</p> <p>- инвалидларга башка затлар белән беррәттән хезмәт алуға комачаулаучы каршылыкларны җиңеп чығуда ярдәм күрсәтү.</p> <p>Муниципаль хезмәт күрсәтүнең сыйфаты булмау белән характерлана:</p> <p>- мөрәжәгать итүчеләргә документлар кабул итү һәм бирү өчөн чиратлар;</p> <p>- муниципаль хезмәт күрсәтү срокларын бозу;</p> <p>- муниципаль хезмәт күрсәтүче муниципаль хезмәткәрләрнең гамәлләренә (гамәл кылмавына) шикаятьләр;</p> <p>- муниципаль хезмәт күрсәтүче муниципаль хезмәткәрләрнең гариза бирүчеләргә карата әдәпсез, игътибарсыз мөнәсәбәтләренә карата шикаятьләр.</p> <p>Муниципаль хезмәт күрсәтү турында сорау биргәндә һәм муниципаль хезмәт күрсәтү нәтижәсен алганда муниципаль хезмәт күрсәтүче вазифаи затның да, мөрәжәгать итүченең дә бер тапкыр үзара хезмәттәшлеге күздә тотыла. Хезмәттәшлек озынлыгы регламент белән билгеләнә.</p> <p>Дәүләт һәм муниципаль хезмәтләр күрсәтүнең күпфункцияле үзәгендә (Алга таба – КФҮ) муниципаль хезмәт күрсәткәндә,</p>	

1	2	3
	КФҮнең ерак эш урыннарында консультация биру, документларны кабул итүне КФҮ белгече башкара.	
2.16. Электрон формада муниципаль хезмэт күрсөтү үзенчәлекләре	Муниципаль хезмэт күрсөтүне электрон формада алу тәртибе турында консультацияне интернет-кабул итү бүлмәсе аша яисә Татарстан Республикасы дәүләт һәм муниципаль хезмәтләр порталы аша алырга мөмкин. Әгәр законда муниципаль хезмэт күрсөтү турында гариза электрон формада Татарстан Республикасы дәүләт һәм муниципаль хезмәтләр порталы (http://uslugi.tatar.ru/) яки дәүләт һәм муниципаль хезмәтләрнең бердәм порталы(http://uslugi.tatar.ru/) (функцияләре) аша бирелә.	

3. Административ процедураларның составы, эзлеклелеге һәм башкару сроклары, аларны үтәү тәртибөнә карата таләпләр, шул исәптән электрон формада административ процедураларны үтәү үзенчөлөкләре, шулай ук күп функцияле үзәкләрдә, дөүләт һәм муниципаль хезмәтләр күрсәтүнең күпфункцияле үзәгенең ерак эш урыннарында административ процедураларны үтәү үзенчөлөкләре.

3.1. Муниципаль хезмәт күрсәткәндә хәрәкәт тәртибен тасвирлау.

3.1.1. Муниципаль хезмәт күрсәтү түбәндәге процедураларны үз эченә ала:

- мөрәжәгать итүчегә консультация бирү;
- гаризаны кабул итү һәм теркәү;
- муниципаль хезмәт күрсәтү нәтижәләрен әзерләү;
- гариза бирүчегә муниципаль хезмәт күрсәтү нәтижәсен бирү.

3.1.2. Муниципаль хезмәт күрсәтү буенча гамәлләрнең эзлеклек схемасы регламентның 2 нче кушымтасында күрсәтелгән.

3.2. Мөрәжәгать итүченең консультациясе.

Муниципаль хезмәт күрсәтү, ярдәм алу тәртибе, шул исәптән муниципаль хезмәт күрсәтү өчен кирәкле документларны рәсмиләштерү елешендә консультация алу ечен, мөрәжәгать итүче идарәгә шәхсән яисә телефон аша (Әлмәт муниципаль районы сайтында урнаштырыла торган мәгълүмат нигезендә) мөрәжәгать итәргә хокуклы.

Вәкаләтләренә гражданның консультация бирү керә торган белгеч мөрәжәгать итүчегә составы, күрсәтелә торган документация формасы һәм муниципаль хезмәт күрсәтүнең башка мәсьәләләре буенча консультацияләр бирә.

Әлеге пункт белән билгеләнгән процедуралар мөрәжәгать итү кенендә гамәлгә ашырыла.

Процедураларның нәтижәсе: рөхсәт алуның составы, тапшырыла торган документация формасы һәм башка мәсьәләләр буенча консультацияләр.

3.3. Гариза кабул итү һәм теркәү:

3.3.1. Гариза бирүче үзе, ышанычлы зат яки КФҮ аша муниципаль хезмәт күрсәтү турында язмача гариза бирә һәм әлеге регламентның 2.5 пункты нигезендә документларны бүлеккә тапшыра.

Муниципаль хезмәт күрсәтү турында электрон формада гариза бүлеккә электрон почта аша жиберелә uag.Aimet@tatar.ru. электрон формада алынган гаризаны теркәү билгеләнгән тәртиптә башкарыла.

3.3.2. Бүлек белгече, гаризалар кабул итә, башкара:

- мөрәжәгать итүченең шәхесен билгеләү;
- гариза бирүченең вәкаләтләрен тикшерү (ышаныч кәгазе буенча эш иткән очракта);
- әлеге регламентның 2.5 пунктында каралган документларның булу-булмавын тикшерү;
- тапшырылган документларның билгеләнгән таләпләргә туры килүен тикшерү (документларның күчermәләрен тиешле рәсмиләштерү, документларда подчисткалар, припискалар, ябык сүзләр һәм башка тезәтүләр булмау). Кисәтүләр булмаган очракта, бүлек белгече башкара:
 - махсус журналда гаризаны кабул итү һәм теркәү.;
 - мөрәжәгать итүчегә тапшырылган документларның күчermәләрен, керүче номерга бирелгән документларны кабул итү датасы, муниципаль хезмәт күрсәтүнең датасы һәм вакыты турындагы тамга белән тапшыру;
 - идарә башлыгы каравына гариза жиберү.

Документларны кабул итүдән баш тарту өчен нигез булган очракта, бүлек белгече, документларны кабул итүне алып баручы мерәжәгать итүчегә гаризаны теркәү өчен киртәләр булуы турында хәбәр итә һәм документларны кабул итүдән баш тарту өчен ачыкланган нигезләрнең эчтәлеген язмача аңлатып, документларны кире кайтара.

Әлеге пунктта билгеләнгән процедуралар гамәлгә ашырыла:

- 15 минут эчендә гариза һәм документлар кабул итү;
- гаризаны гариза кәргәннән соң бер кен эчендә теркәү.

Процедураларның нәтижәсе: идарә башлыгына карап тикшерүгә жибәрелгән кабул ителгән һәм теркәлгән гариза яки мерәжәгать итүчегә кире кайтарылган документлар.

3.3.3. Документларны кабул итү өчен җаваплы бүлек белгече, документлар кабул ителгән очракта, гариза бирүчегә теркәлгән гаризаның күчәрмәсен (кушып бирелә торган документлардан башка) кире кайтара.

Әлеге пунктта билгеләнә торган Процедура гаризаны теркәгәннән соң бер кен эчендә гамәлгә ашырыла.

Процедураның нәтижәсе: башкаручыга жибәрелгән гариза.

3.4. Муниципаль хезмәт күрсәтү нәтижәләрен әзерләү:

3.4.1. Бүлек белгече шәһәр тезелеше эшчәнлеген тәэмин итү буенча мәгълүмат системасында мәгълүматларның булу-булмавын тикшерә.

Мәгълүмат булмаган очракта муниципаль хезмәт күрсәтүдән баш тарту турында хат проектын (алга таба – баш тарту турында хат) әзерли.

Мәгълүмат булган очракта, соратып алына торган мәгълүмат буенча белешмә әзерли (алга таба-белешмә).

Әзерләнгән документ проекты (белешмә яки баш тарту турында хат) Бүлек башлыгына килештерүгә жибәрә.

Әлеге пункт белән билгеләнгән процедуралар әлеге Регламентның 3.3.3 пунктында каралган процедуралар тәмамланганнан соң ике кен эчендә гамәлгә ашырыла.

Процедураларның нәтижәсе: документ проекты Бүлек башлыгына килештерүгә юнәлдерелгән.

3.4.2. Бүлек начальнигы документ проектын (белешмә яки баш тарту турында хат) килештерә һәм Идарә башлыгына имзага жибәрә.

Процедураларның нәтижәсе: документ проекты (белешмә яки баш тарту турында хат) идарә башлыгына имзага жибәрелгән.

3.4.3. Идарә начальнигы документ (белешмә яки баш тарту турында хат) имзаль һәм бүлеккә жибәрә.

Әлеге Регламентның 3.4.2 – 3.4.3 пунктчалары белән билгеләнгән процедуралар әлеге регламентның 3.4.1 пунктында каралган процедуралар тәмамланганнан соң бер кен эчендә гамәлгә ашырыла.

Процедураның нәтижәсе: имзаланган документ (белешмә яки баш тарту турында хат).

3.5. Гариза бирүчегә муниципаль хезмәт күрсәтү нәтижәсен бирү:

3.5.1. Бүлек белгече документны терки, мерәжәгать итүчегә почта аша белешмә яки баш тарту турында хат бирә яки жибәрә. Интернет – кабул итү бүлмәсе аша соратып алынган очракта, электрон документ формасындагы җавап гаризага күрсәтелгән электрон адрес буенча жибәрелә.

Әлеге пунктта билгеләнә торган Процедура гамәлгә ашырыла:

- 15 минут эчендә-гариза бирүченең үзе килеп җиткән очракта;
- алдагы процедураны тәмамлаганнан соң бер кен эчендә.

Процедураларның нәтижәсе: бирелгән (жибәрелгән) белешмә яки баш тарту турында хат.

3.6. КФУ аша муниципаль хезмэт күрсөтү

3.6.1. Гариза бирүче КФУтө муниципаль хезмэт алу өчен КФУнең ерактагы эш урынына мерәжәгать итәргә хокуклы.

3.6.2. КФУ аша муниципаль хезмэт күрсөтү КФУ эше регламенты нигезендә билгеләнгән тәртиптә расланган.

3.6.3. КФУдән муниципаль хезмэт алуға документлар алганда процедуралар өлгә Регламентның 3.3 – 3.4 пунктлары нигезендә гамәлгә ашырыла. Муниципаль хезмәтнең нәтижәсе КФУкә жиберелә.

3.7. Техник хаталарны тезәтү.

3.7.1. Документта техник хаталар ачылган очракта, гариза бирүче бүлеккә тапшыра:

- техник хаталарны тезәтү турында гариза (Регламентка 3 нче кушымта);
- гариза бирүчегә техник хата булган муниципаль хезмэт күрсөтү нәтижәсе буларак бирелгән документ;
- юридик кечкә ия, техник хаталар булу турында таныкларчы документлар.

Документта күрсәтелгән мәгълүматларда техник хаталарны тезәтү турында гариза бирүче (вәкаләтле вәкил) шәхсән үзе яки почта аша (шул исәптән электрон почта аша), яисә дөүләт һәм муниципаль хезмәтләрнең бердәм порталы яки дөүләт һәм муниципаль хезмәтләр күрсөтүнең күпфункцияле үзәге аша тапшырыла.

3.7.2. Бүлек белгече техник хаталарны тезәтү турында гариза кабул итә, кушып бирелгән документлар белән гаризаны терки.

Өлгә пунктта билгеләнә торган Процедура гаризаны теркәгәннән соң бер кен эчендә гамәлгә ашырыла.

Процедураның нәтижәсе: кабул ителгән һәм теркәлгән гариза.

3.7.3 Бүлек белгече документларны карый һәм өлгә Регламентның 3.4 пунктында каралган процедураларны гамәлгә ашыра һәм гариза бирүчедән (вәкаләтле вәкилдән) техник хата булган документның оригиналын тартып алу белән шәхсән үзе кул куйган документны яки мерәжәгать итүче адресына почта аша (электрон почта аша) документ алу мөмкинлегә турында хат жиберә.

Өлгә пунктта билгеләнә торган Процедура техник хатаны ачыклаганнан соң яки теләсә кайсы кызыксынган заттан рехсәт ителгән хата турында гариза алганнан соң еч кен эчендә гамәлгә ашырыла.

Процедураның нәтижәсе: гариза бирүчегә бирелгән (жиберелгән) документ.

4. Муниципаль хезмэт күрсөтүне контрольдә тоту тәртибе һәм формалары.

4.1. Муниципаль хезмэт күрсөтүнең тулы һәм сыйфатлы булуын контрольдә тоту мерәжәгать итүчеләрнең хокукларын бозу очракларын ачыклау һәм бетерү, муниципаль хезмэт күрсөтү процедураларының үтәлешен тикшерү, жирле үзидарә органы вазифаи затларының гамәлләренә (гамәл кылмавына) карарлар эзерләүне үз эченә ала.

Административ процедураларның үтәлешен контрольдә тоту формалары булып торалар:

- документлар проектларын тикшерү һәм килештерү;
- муниципаль хезмэт күрсөтүгә проектларны тикшерү, нәтижәсе документларны визалау тора;
- эш башкаруын тикшерүне билгеләнгән тәртиптә үткәрелә торган эш;

3) билгелэнгән тәртиптә муниципаль хезмәт күрсәтү процедураларының үтәлешен контроль тикшерүләр үткәру.

Контроль тикшерүләр планы (жирле үзидарә органы эшчәнлегенең ярты яки еллык планнары нигезендә гамәлгә ашырыла) һәм планнан тыш булырга мөмкин. Тикшерүләр уздырганда муниципаль хезмәт күрсәтү (комплекслы тикшерүләр) белән бәйлә барлык мәсьәләләр яки мерәжәгать итүченең конкрет мерәжәгәтә буенча карала ала.

Муниципаль хезмәт күрсәткәндә һәм карарлар кабул иткәндә, гамәлләрнең башкарылуын контрольдә тотуны гамәлгә ашыру максатларында, район башкарма комитеты житәкчесенә муниципаль хезмәт күрсәтүнең нәтижеләре турында белешмәләр тапшырыла.

4.2. Муниципаль хезмәт күрсәтү буенча административ процедуралар тарафыннан билгелэнгән гамәлләрнең эзлеклелеген саклауга агымдагы контроль муниципаль хезмәт күрсәтү буенча эшне оештыру ечен җаваплы зат, шулай ук тиешле бүлек белгечләре тарафыннан гамәлгә ашырыла.

4.3. Агымдагы контрольне гамәлгә ашыручы вазифаи затлар исемлеге жирле үзидарә органының структур бүлекчәләре һәм вазифаи регламентлар турында нигезләмәләр белән билгеләнә.

Үткәрелгән тикшерүләр нәтижәсендә мерәжәгать итүчеләр хокукларын бозу ачыкланган очракта, гаепле затлар Россия Федерациясе законнары нигезендә җаваплылыкка тартыла.

4.4. Архитектура идарәсе житәкчесе мерәжәгать итүчеләрнең мерәжәгәтләрән вакытында карамавы ечен җаваплы.

Бүлек белгече өлеге Регламентның 3 бүлегендә күрсәтелгән административ гамәлләрне вакытында һәм (яисә) тиешенчә үтәмәгән ечен җаваплы.

Муниципаль хезмәт күрсәтү барышында кабул ителә (гамәлгә ашырыла) торган карарлар һәм гамәлләр (гамәл кылмау) ечен вазифаи затлар һәм башка муниципаль хезмәткәрләр законда билгелэнгән тәртиптә җаваплы.

4.5. Муниципаль хезмәт күрсәтүне гражданныр, аларның берләшмәләре һәм оешмалары тарафыннан контрольдә тоту муниципаль хезмәт күрсәткәндә идарә эшчәнлегенең ачыклығы, муниципаль хезмәт күрсәтү тәртибе турында тулы, актуаль һәм дерес мәгълүмат алу һәм муниципаль хезмәт күрсәтү процессында гражданнырның мерәжәгәтләрән (шикаятьләрән) судка кадәр карау мөмкинлеге турында тулы, актуаль һәм дерес мәгълүмат алу юлы белән гамәлгә ашырыла.

5. Муниципаль хезмәт күрсәтүче орган, органның вазифаи заты, муниципаль хезмәт күрсәтүче күпфункцияле үзәк, күпфункцияле үзәк хезмәткәре карарларына һәм гамәлләренә (гамәл кылмавына) судка кадәр (судтан тыш) шикаять бирү.

Шикаять язма рөвештә кәгазьдә, муниципаль хезмәт күрсәтүче органга, күпфункцияле үзәккә бирелә. Муниципаль хезмәт күрсәтүче орган житәкчесенең карарларына һәм гамәлләренә (гамәл кылмавына) шикаятьләр муниципаль хезмәт күрсәтүче югары органга бирелә. Күпфункцияле үзәк хезмәткәренә карарларына һәм гамәлләренә (гамәл кылмавына) шикаятьләр өлеге күпфункцияле үзәк житәкчесенә бирелә. Күпфункцияле үзәкнең карарларына һәм гамәлләренә (гамәл кылмавына) шикаятьләр күпфункцияле үзәкне гамәлгә куючыга яисә Россия Федерациясе субъектының норматив хокукый акты белән вәкаләтле вазифаи затка бирелә.

Мөрәжәгать итүче шикаять белән шул исәптән түбәндәге очрақларда мөрәжәгать итә ала:

- 1) муниципаль хезмәт күрсәтү турында шикаятьне теркәү вакытын бозу;
- 2) муниципаль хезмәт күрсәтү вакытын бозу. Күрсәтелгән очрақта мөрәжәгать итүче тарафыннан күпфункцияле үзәк карарларына һәм гамәлләренә (гамәл кылмавына) судка кадәр (судтан тыш) шикаять бирү, күпфункцияле үзәк хезмәткәренә (карарларына һәм гамәлләренә (гамәл кылмавына) шикаять белдерелә торган очрақта, тиешле дәүләт яисә муниципаль хезмәт күрсәтүләренә тулы күләмдә бирү функциясе йекләнә, ул №210 Федераль законның 16 маддәсендәге 1.3 өлешендә билгеләнгән тәртиптә, тиешле дәүләт яисә муниципаль хезмәт күрсәтүләренә гамәлгә ашыру функциясе йекләнгәндә.;
- 3) мөрәжәгать итүченең документлары яисә мәгълүматыннан яисә Россия Федерациясе норматив хокукий актларында, Россия Федерациясе субъектларының норматив хокукий актларында, муниципаль хезмәт күрсәтү өчен муниципаль хокукий актларда тапшырылуы яисә гамәлгә ашырылуы каралмаган гамәлләренә башкаруга карата таләпләр үтәلمәгәндә;
- 4) муниципаль хезмәт күрсәтү өчен Россия Федерациясе норматив хокукий актларында, Россия Федерациясе субъектларының норматив хокукий актларында, муниципаль хокукий актларда, мерәжәгать итүченең документларын кабул итүдән баш тартканда;
- 5) федераль законнарда һәм алар нигезендә кабул ителгән Россия Федерациясенә башка норматив хокукий актларында, Россия Федерациясе субъектларының законнары һәм башка норматив хокукий актларында, муниципаль хокукий актларда баш тарту нигезләре каралмаган булса, муниципаль хезмәт күрсәтүдән баш тарту. Күрсәтелгән очрақта мерәжәгать итүче тарафыннан күпфункцияле үзәк карарларына һәм гамәлләренә (гамәл кылмавына) судка кадәр (судтан тыш) шикаять бирү, күпфункцияле үзәк хезмәткәренә (карарларына һәм гамәлләренә (гамәл кылмавына) шикаять белдерелә торган очрақта, тиешле дәүләт яисә муниципаль хезмәт күрсәтүләренә тулы күләмдә бирү функциясе йекләнә, ул №210 Федераль законның 16 маддәсендәге 1.3 өлешендә билгеләнгән тәртиптә, тиешле дәүләт яисә муниципаль хезмәт күрсәтүләренә гамәлгә ашыру функциясе йекләнгәндә;
- 6) Россия Федерациясе норматив хокукий актларында, Россия Федерациясе субъектларының норматив хокукий актларында, муниципаль хокукий актларда каралмаган муниципаль хезмәт күрсәткәндә мерәжәгать итүчедән таләп ителгәндә;
- 7) муниципаль хезмәт күрсәтүче органның яисә муниципаль хезмәт күрсәтүче органның, күп функцияле үзәкнең, күпфункцияле үзәк хезмәткәренә, оешмаларның №210 Федераль законның 16 маддәсендәге 1.1 өлешендә каралган баш тартуы яисә аларның хезмәткәрләренә дәүләт яисә муниципаль хезмәт күрсәтү нәтижәсендә бирелгән документларда бирелгән опечаткаларын һәм хаталарын төзәтүдән баш тартуы яисә мондый төзәтүләренә билгеләнгән вакытын бозуы. Күрсәтелгән очрақта мөрәжәгать итүче тарафыннан күпфункцияле үзәк карарларына һәм гамәлләренә (гамәл кылмавына) судка кадәр (судтан тыш) шикаять бирү, күпфункцияле үзәк хезмәткәренә (карарларына һәм гамәлләренә (гамәл кылмавына) шикаять белдерелә торган очрақта, тиешле дәүләт яисә муниципаль хезмәт күрсәтүләренә тулы күләмдә бирү функциясе йекләнә, ул №210 Федераль законның 16 маддәсендәге 1.3 өлешендә билгеләнгән тәртиптә, тиешле дәүләт яисә муниципаль хезмәт күрсәтүләренә гамәлгә ашыру функциясе йекләнгәндә.;

8) муниципаль хезмэт күрсәтү нәтижәләре буенча документлар бирү вакытын яки тәртибен бозылганда;

9) федераль законнарда һәм алар нигезендә кабул ителгән Россия Федерациясенң башка норматив хокукый актларында, Россия Федерациясе субъектларының законнары һәм башка норматив хокукый актларында, муниципаль хокукый актларда туктатып тору нигезләре каралмаган булса, муниципаль хезмэт күрсәтүне туктатып тору. Күрсәтелгән очракта мерәжәгать итүче тарафыннан күпфункцияле үзәк карарларына һәм гамәлләренә (гамәл кылмавына) судка кадәр шикаять белдерелә, ул №210 Федераль законның 16 маддәсендәге 1.3 өлешендә билгеләнгән тәртиптә, тиешле дәүләт яисә муниципаль хезмэт күрсәтүләренә гамәлгә ашыру функциясе йөкләнгәндә.;

10) мерәжәгать итүчедә дәүләт яисә муниципаль хезмэт күрсәткәндә, дәүләт яисә муниципаль хезмэт күрсәтү ечен кирәкле документларны кабул итүдән баш тартканда, я дәүләт яисә муниципаль хезмэт күрсәтүдән баш тартканда, яисә әлеге Федераль законның 7 маддәсе 1 өлешенә 4 пункттында каралган очрактан тыш, документларның яисә (яисә) дәрәжәгә күрсәтелмәгән документларның булмавы. Күрсәтелгән очракта мерәжәгать итүче тарафыннан күпфункцияле үзәк карарларына һәм гамәлләренә судка кадәр (судтан тыш) шикаять бирү, күпфункцияле үзәк хезмәткәренә шикаять белдерелә торган очракта, тиешле дәүләт яисә муниципаль хезмэт күрсәтүләренә тулы күләмдә бирү функциясе №210 Федераль законның 16 маддәсендәге 1.3 өлешендә билгеләнгән тәртиптә йөкләнгәндә.

5.2. Муниципаль хезмэт күрсәтүче органның карарларына һәм гамәлләренә (гамәл кылмавына) шикаять почта аша, "Интернет" мәгълүмат-телекоммуникация челтәре, дәүләт хезмәте күрсәтүче органның рәсми сайтынан, муниципаль хезмэт күрсәтүче органның рәсми сайтынан, күп функцияле үзәк аша жиберелергә мөмкин. Дәүләт һәм муниципаль хезмәтләр күрсәтүнең бердәм порталы яки дәүләт һәм муниципаль хезмәтләр күрсәтүнең региональ порталы, шулай ук гариза бирүченең шәхси кабул итүе вакытында кабул ителергә мөмкин. Күп функцияле үзәкнең карарларына һәм гамәлләренә (гамәл кылмавына) шикаять, "Интернет" мәгълүмат-телекоммуникация челтәреннән, күпфункцияле үзәкнең рәсми сайтынан, дәүләт һәм муниципаль хезмәтләрнең бердәм порталынан яисә дәүләт һәм муниципаль хезмәтләр күрсәтүнең тебәк порталынан файдаланып, почта аша жиберелә ала, шулай ук мерәжәгать итүченең шәхси кабул итүе вакытында кабул ителергә мөмкин. Федераль законның 16 маддәсендәге 1.1 өлешендә каралган оешмаларның карарларына һәм гамәлләренә (гамәл кылмавына) шикаять, шулай ук аларның хезмәткәрләренең "Интернет" мәгълүмат-телекоммуникация челтәреннән, әлеге оешмаларның рәсми сайтларыннан, дәүләт һәм муниципаль хезмәтләрнең бердәм порталынан яисә дәүләт һәм муниципаль хезмәтләр күрсәтүнең региональ порталынан файдаланып, почта аша жиберелә ала, шулай ук мерәжәгать итүчене шәхси кабул иткәндә кабул ителә ала.

5.3. Муниципаль хезмэт күрсәтүче органга кергән шикаять аны теркәгән көннән алып унбиш эш кене эчендә каралырга тиеш, ә муниципаль хезмэт күрсәтүче орган, күп функцияле үзәк тарафыннан шикаять бирелгән очракта, мерәжәгать итүчедән документлар кабул итүдән баш тарткан яки жиберелгән хаталарны төзәтүдә яисә мондый тезәтмәләрнең билгеләнгән срогы бозылуга шикаять бирелгән очракта, аны теркәгән көннән биш эш көне эчендә каралырга тиеш.

5.4. Шикаятьтә булырга тиеш:

1) карарларына һәм гамәлләренә (гамәл кылмавына) шикаять белдерелә торган муниципаль хезмэт күрсәтүче органның, муниципаль хезмэт күрсәтүче

органның вазифаи затының, күпфункцияле үзәкнең, аның житәкчесенең һәм (яки) хезмәткәренең атамасы;

2) мерәжәгать итүченең фамилиясе, исеме, атасының исеме (соңгысы - булган очракта), яшәү урыны турында белешмәләр я мерәжәгать итүченең - физик затның исеме, урнашу урыны турында белешмәләр, шулай ук элемент телефоны номеры (номеры), электрон почта адресы (адресы) һәм мерәжәгать итүчегә җавап бирелергә тиешле почта адресы (булган очракта) ;

3) муниципаль хезмәт күрсәтүче органның, күпфункцияле үзәкнең, күпфункцияле үзәк хезмәткәренең шикаять белдерелә торган карарлары һәм гамәлләре (гамәл кылмавы) турында белешмәләр;

4) мерәжәгать итүче муниципаль хезмәт күрсәтүче органның, күпфункцияле үзәкнең вазифаи затының, күпфункцияле үзәк хезмәткәренең карары һәм гамәле (гамәл кылмавы) белән килешмәгән дәлилләр. Мерәжәгать итүче гариза бирүченең дәлилләрен раслаучы документлар (булган очракта) яки аларның күчәрмәләре тапшырылырга мөмкин.

5.5. Шикаять аңа муниципаль хезмәт күрсәтүне тапшырган кеше тарафыннан имзаланган.

5.6. Шикаятьне карау нәтижеләре буенча түбәндәге карарларның берсе кабул ителә:

1) шикаять канәгатьләндерелә, шул исәптән кабул ителгән карарны юкка чыгару, муниципаль хезмәт күрсәтү нәтижәсендә бирелгән документларда жибәрелгән опечаткаларны һәм хаталарны төзәтү, мерәжәгать итүчегә Россия Федерациясе норматив хокукый актларында, Россия Федерациясе субъектларының норматив хокукый актларында, муниципаль хокукый актларда алынуы каралмаган акчаларны кире кайтару рәвешендә.

2) шикаятьне канәгатьләндерүдән баш тарта.

Мерәжәгать итүчегә әлеге пунктта күрсәтелгән карар кабул ителгән көннән соң килүчә көннән дә соңга калмыйча язма рәвештә һәм мерәжәгать итүче теләге буенча шикаятьне карау нәтижеләре турында мотивацияле җавап жибәрелә.

5.7. Шикаятьне мерәжәгать итүче җавабыннан канәгатьләндерелергә тиеш дип танылган очракта, муниципаль хезмәт күрсәтүче орган, күпфункцияле үзәк тарафыннан, муниципаль хезмәт күрсәткәндә ачыкланган житешсезлекләргә кичекмәстән бетерү максатларында гамәлгә ашырыла торган гамәлләр турында мәгълүмат бирелә, шулай ук китерелгән уңайсызлыklar ечен гафу үтенә һәм муниципаль хезмәт күрсәтү максатларында мерәжәгать итүчегә кылырга тиешле алдагы гамәлләр турында мәгълүмат күрсәтелә.

5.8. Шикаять мерәжәгать итүче җавапта канәгатьләндерелергә тиеш түгел дип танылган очракта кабул ителгән карарның сәбәпләре турында дәлилленгән аңлатмалар, шулай ук кабул ителгән карарга шикаять бирү тәртибе турында мәгълүмат бирелә.

5.9. Шикаятьне карау барышында яки нәтижеләре буенча административ хокук бозу яки жинаять составы билгеләре ачыкланган очракта, шикаятьләргә карау вәкаләте бирелгән вазифаи зат (хезмәткәр) булган материалларны кичекмәстән прокуратура органнарына жибәрә.

Район башкарма комитеты житәкчесенең
тезелеш буенча урынбасары



А.Ә. Мөхәмәтҗанов

Шәһәр төзелеше эшчәнлеген тәэмин итүнең мәғлүмат системасында булган белешмәләр бирү буенча муниципаль хезмәт күрсәтүнең административ регламентына 1 нче кушымта

Өлмәт муниципаль районы башкарма комитетына

(жирле үзидарә органы исеме)

дән

(гариза бирүченең исеме-оешманың тулы исеме - юридик

затларга, физик затлар өчен-фамилиясе, исеме, атасының

исеме (почта индексы һәм адресы, телефон номеры)

Шәһәр төзелеше эшчәнлеген тәэмин итүнең мәғлүмат системасында булган белешмәләр бирү турында гариза

Шәһәр төзелеше эшчәнлеген тәэмин итүнең мәғлүмат системасында булган белешмәләр бирүгезне сорыйм (- быз):

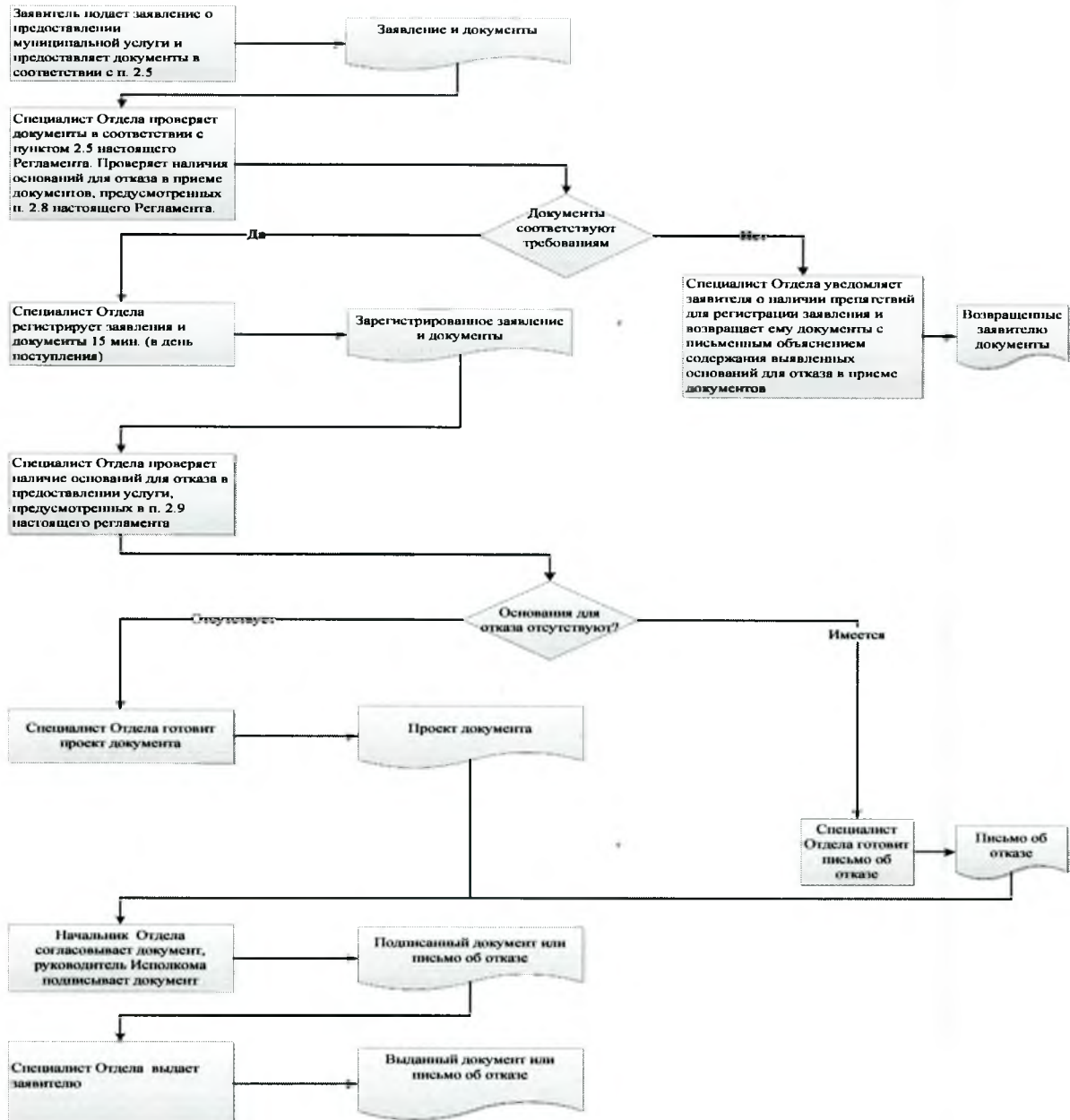
Гаризага түбәндәге документларның күчермәләре теркәлә:

Тәкъдим ителгән документларның күчермәләрен терким:

Дата _____ / _____
(имза) (Фамилиясе исеме әтисенең исеме)

Шәһәр тезелеше эшчәнлеген тәэмин итүнең мәгълүмат системасында булган белешмәләр бирү буенча муниципаль хезмәт күрсәтүнең административ регламентына 2 нче кушымта

Блок-муниципаль хезмәт күрсәтү буенча гамәлләрнең эзлеклелек схемасы



Шәһәр төзелеше эшчәнлеген тәэмин итүнең мәғлүмат системасында булган белешмәләр бирү буенча муниципаль хезмәт күрсәтүнең административ регламентына 3 нче кушымта

"Әлмәт муниципаль районы архитектура һәм шәһәр төзелеше идарәсе"
муниципаль бюджет учреждениесе житәкчесенә:

Техник хаталарны төзәтү турында гариза

Муниципаль хезмәт күрсәтүдә жибәрелгән хата турында хәбәр итәм

(хезмәтнең атамасы)

Язылган: _____

Дерес мәғлүмат: _____

Техник хатаны төзәтүгезне һәм муниципаль хезмәт нәтижәсе булган документка тиешле үзгәрешләр кертүгезне сорыйм.

Түбәндәге документларны теркәп барам:

- 1.
- 2.
- 3.

Техник хаталарны тезәтү турында гаризаны кире кагу турында Карар кабул ителгән очракта, мондый карарны жибәрүгезне сорыйм:

электрон документны адреска жибәрү юлы белән

Email: _____

_____;
кәгазьдә расланган күчермә рәвешендә почта аша жибәрелгән адрес буенча: _____.

Шәхси мәғлүматларны эшкәртүгә (жыю, системалаштыру, туплау, саклау, аныклау (яңарту, үзгәртү), куллану, тарату (шул исәптән тапшыру), шәхси мәғлүматларны иминләштерү, блокклау, юк итү, шулай ук муниципаль хезмәт күрсәтү кысаларында шәхси мәғлүматларны эшкәртү ечен кирәкле башка гамәлләр), шул исәптән автоматлаштырылган рәжимда, муниципаль хезмәт күрсәтүче орган тарафыннан карарлар кабул итүне дә кертәп, ризалашам.

Шуны раслыйм: шәхесемә һәм мин тәкъдим иткән затка карата гаризага кертелгән мәғлүматлар дерес. Гаризага кушып бирелгән документлар (документлар күчермәләре) Россия Федерациясе законнарында билгеләнгән таләпләргә туры килә, гариза биргән вакытта бу документлар гамәлдә һәм аларда дерес белешмәләр күрсәтелгән.

Миңа күрсәтелгән муниципаль хезмәтләрнең сыйфатын бәяләү буенча сорашып белешүдә катнашырга ризалык

бирәм: _____.

(дата)

(имза) (_____
(Ф.И.О.))

Шәһәр төзелеше эшчәнлеген тәэмин итүнең мәғлүмат системасында булган белешмәләр бирү буенча муниципаль хезмәт күрсәтүнең административ регламентына 4 нче кушымта

"Шәһәр төзелеше эшчәнлеген тәэмин итүнең мәғлүмат системасында булган белешмәләр бирү буенча » муниципаль хезмәт күрсәтүнең технологик схемасы

1. Муниципаль хезмәт турында гомуми мәғлүмат

№ т/с	Параметр	Параметрның өһемияте / торышы
1	2	3
1	Хезмәт күрсәтүче орган исеме	Татарстан Республикасы Өлмәт муниципаль районы башкарма комитеты
2	Татарстан Республикасының дәүләт һәм муниципаль хезмәтләр реестры «ДМС хезмәт күрсәтү номеры»	22311 , 15 май 2015 ел
3	Хезмәт күрсәтүнең тулы исеме	Шәһәр төзелеше эшчәнлеген тәэмин итүнең мәғлүмат системасында булган мәғлүматларны бирү
4	Хезмәт күрсәтүнең т кыскача исеме	Шәһәр төзелеше эшчәнлеген тәэмин итүнең мәғлүмат системасында булган мәғлүматларны бирү
5	Хезмәт күрсәтүнең административ регламенты	Өлмәт муниципаль районы башкарма комитетының _____ № ____ _ «Шәһәр төзелеше эшчәнлеген тәэмин итүнең мәғлүмат системасында булган белешмәләр бирүнең административ регламентын раслау турында» карары
6	"Хезмәтләр" исемлеге	Юк
7	Хезмәт күрсәтү сыйфатын бәяләү ысуллары	Радиотелефон элемтәсе (смс-сораштыру, телефон аша сораштыру) Татарстан Республикасы дәүләт һәм муниципаль хезмәтләр порталы Жирле үзидарә органының рәсми сайты

2. "Хезмэт күрсәтүләр" турында гомуми мәғлүмат

Шартлардан чыгып биру вакыты		Документлар итүдән баш нигезләре	кабул тарту	«Хезмэт күрсәтү» дән баш тарту өчен нигез			«Хезмэт күрсәтү» ечен түләү				
яшәу урыны буенча биргәндә (юр затның урнашкан урыны).	гариза урыны буенча түгел (мережәгать итү урыны буенча))						"Хезмэт күрсәтү"не туктатып торы нигезләре	"Хезмэт күрсәтү"не туктатып торы вакыты	түләү (дөүләт пошлинасы) булу		
1	2	3	4	5	6	7	8	9	10	11	
"Шәһәр тезелеше эшчәнлеген тәэмин итүнең мәғлүмат системасында булган мәғлүматларны биру " хезмәте											
14 кен ¹	14 кен	1.Документларны тиешле дәрәжәдә тапшырмау.	1.Соратып алына торган буенча мәғлүматлар базасында булмау	Юк	Юк	Юк	-	-	1.Шәхсән яисә вәкаләтле вәкил аша	1.Шәхсән яисә вәкаләтле вәкил аша	

¹ Монда һәм алга таба сроклар календарь кеннәрендә исәпләнә

1	2	3	4	5	6	7	8	9	10	11
		2.Тапшырылган документларның 2.5 AP ² пунктта күрсәтелгән документлар исемлегенә туры килмәвә 3.Гаризада һәм гаризага кушып бирелә торган документларда килешенмәгән тезәтүләр, аларның эчтәлеген тегәл аңлатырга мөмкинлек бирми торган житди зыяннар бар. 4.Тиешле органга документлар тапшыру	2.Гариза бирүче тарафыннан документлар тулы күләмдә тапшырылмаган, яисә тапшырылган гаризада һәм (яки) документларда тулы булмаган һәм (яки) дәрәс булмаган мәғлүмәт бар						хезмәт күрсәтүче органга яисә КФҮкә вәкил. 2.Почта яки электрон юллау аша	хезмәт күрсәтүче органда яисә КФҮ вәкилендә. 2.Почта яки электрон юллау аша

3. «Хезмәт күрсәтү»гә гариза бирүчеләр турында белешмәләр

№ т/с	"Хезмәт күрсәтү" алу хокукына ия булган затлар категорияләре	Гариза бирүченең «хезмәт күрсәтүләр» алу өчен тиешле категориядәге хокукын раслый торган документ	Мөрәжәгать итүченең «хезмәт күрсәтүләр» алуга тиешле категориядәге хокукый вәкаләтен раслаучы документка карата билгеләнгән таләпләр	«Хезмәт күрсәтү»гә гариза бирү мөмкинлегенә булу	Мөрәжәгать итүче исеменнән гариза бирү хокукына ия затларның тулы исемлегенә	Гариза бирүче исеменнән гариза бирү хокукын раслай торган документның исеме	Гариза бирүче исеменнән гариза бирү хокукын раслаучы документка карата билгеләнгән таләпләр
1	2	3	4	5	6	7	8

² AP-муниципаль хезмәт күрсәтүнең административ регламенты

1	2	3	4	5	6	7	8
"Шәһәр тезелеше эшчәнлеген тәэмин итүнең мәғлүмат системасында булган мәғлүматларны биру буенча " хезмәт күрсәтү							
1	Гариза	Хезмәт күрсәтү турында гариза	2 нөсхә	Хезмәт күрсәтү турында гариза биру	Бер нөсхә рус телендә тутырыла, гариза кабул итү датасын һәм аңа кушып бирелгән документларны күрсәтеп, гариза бирүчегә кире кайта	Билгеләнгән үрнәктәге бланкта	АРга 1 не кушымта
2	Гариза бирүченең яки вәкилнең шәхесен таныклаучы документ	Паспорт Шәхес таныклығы	1 нөсхә (билгеләнгән тәртиптә расланган оригинал яки күчәрмәсе)	Гариза биру һәм хезмәт күрсәтү	Документ билгеләнгән тәртиптә рус телендә рәсмиләштерелгән. Хезмәт күрсәтүне сорап мөрәжәгать иткән вакытта гамәлдә булырга тиеш	-	-
3	Вәкил вәкаләтләрне раслый торган документ	Гариза бирүче исемнән гамәлләр башкаруга ышанычнамә	1 нөсхә (билгеләнгән тәртиптә расланган оригинал яки күчәрмәсе)	Мөрәжәгать итүче исемнән эш-гамәлләрне гамәлгә ашырган очракта	Билгеләнгән тәртиптә рәсмиләштерелгән. Хезмәт күрсәтүне сорап мөрәжәгать иткән вакытта гамәлдә булырга тиеш	-	-
4	Күрсәтелгән белешмәләрне биргән ечен түләү кертүне раслый торган документ.	Күрсәтелгән белешмәләрне биргән ечен түләү кертүне раслый торган документ.	1 данә (төп нөсхәсе һәм күчәрмәсе)				

5. Ведомствоара мэгълүмати хезмэттэшлек ярдәмендә алына торган документлар һәм белешмәләр

Ведомствоара хезмэттэшлекнең актуаль технологик картасы реқвизитлары	Соратып алына торган документның исеме (мэгълүмат)	Ведомствоара хезмэттэшлек кысаларында соратып алына торган белешмәләрнең исемлегенә һәм составы	Ведомствоара запрос жиберүче орган (оешма) атамасы	Ведомствоара запрос жиберелгән орган (оешма) атамасы	SID электрон сервис / мэгълүмат терең атамасы	Ведомствоара мэгълүмати хезмэттэшлекне гәмәлгә ашыру срогы	Ведомствоара соратып алу формалары (шаблоннар) һәм ведомствоара соратуға жавап формалары (шаблоннары)	Ведомствоара соратып алу һәм ведомствоара сорауға жавап формаларын тутыру үрнекләре
1	2	3	4	5	6	7	8	9
"Шәһәр тезелешә эшчәнлеген тәэмин итүнең мэгълүмат системасында булган мэгълүматларны бирү буенча " хезмәт күрсәтү								
-	-	-	-	-	-	-	-	-

6. «Хезмэт күрсәтү» нәтижәсе

№ т/с	«Хезмэт күрсәтү» нәтижәсе булган документ/ документлар	«Хезмэт күрсәтү» нәтижәсе булган документ/ документларга таләпләр	Нәтижәнең уңай һәм тискәре яклары	«Хезмэт күрсәтү» нәтижәсе булган документ/ документларның формалары	«Хезмэт күрсәтү» нәтижәсе булган документ/ документларның арның үрнәкләре	Нәтижә алу ысулы	"Хезмэт күрсәтү" нәтижәләрен саклау срогы	
							органда	КФҮтә
1	2	3	4	5	6	7	8	9
"Шәһәр тезелеше эшчәнлеген тәэмин итүнең мәғлүмат системасында булган мәғлүматларны бирү буенча " хезмэт күрсәтү								
1	Шәһәр тезелеше эшчәнлеген тәэмин итүнең мәғлүмати системасы мәғлүматлары белән белешмә	Белешмә билгеләнгән үрнәктәге бланкта рәсмиләштерелә ММИ ИК житәкчесе тарафыннан имзалана	Уңай	ММИ ИК бланкында	Юк	1.Шәхсән яисә хезмэт күрсәтүче органдагы вәкил аша. 2.Почта яки электрон юллама 3.Шәхсән яисә КФҮ Вәкиле аша	2017 ел	2017 ел
2	Муниципаль хезмэт күрсәтүдән баш тарту турында хат	Билгеләнгән үрнәктәге бланкта рәсмиләштерелә ММИ ИК житәкчесе кул куя	Тискәре	ММИ ИК бланкында	Юк			

7. "Хезмәтләр күрсәтү" нең технологик процесслары

№ п/п	Процесстың атамасы	Процес процедурасын үтәү үзгәртүләре	Процедуралар (барыш) үтәлеш вакыты	Процедуралар Барышын Башкаручы	Процессты башкару ечен кирәкле ресурслар	Процессты башкару ечен кирәкле документ формалары
1	2	3	4	5	6	7
1						

"Шөһәр тезелеше эшчәнлеген тәэмин итүнең мәғлүмат системасында бұлган мәғлүматларны биру буенча " хезмәт күрсәтү						
1	Гариза һәм документлар кабул итү	<p>Бүлек белгече башкара:</p> <ul style="list-style-type: none"> - мерәжәгать итүченең шәхесен билгеләү; - гариза бирүченең вәкаләтләрен тикшерү (ышаныч кәгазе буенча эш иткән очракта); - регламент нигезендә документларның булу - булмавын тикшерү; - тапшырылган документларның билгеләнгән таләпләргә туры килүен тикшерү. <p>Кисәтүләр булмаган очракта, бүлек белгече башкара:</p>	15 минут	Бүлек белгече	Документлар белән тәэмин итү	Регламентка 1 нче кушымта
2	Документларны теркәү	<ul style="list-style-type: none"> - махсус журналда гаризаны кабул итү һәм теркәү.; - гариза бирүчегә тәкъдим ителгән исемлекләренң күчермәләрен тапшыру <p>документларны кабул итү датасы, муниципаль хезмәт күрсәтүнең датасы һәм вақыты турында билге белән;</p> <ul style="list-style-type: none"> - гаризаны бүлеккә карауга жиберү. <p>Электрон рәвештә докемет һәм комплект кергәндә бүлек белгече</p>	15 минут 1 көн	Бүлек белгече	Документларны кабул итүдән баш тарту ечен нигез булган очракта, технологик тәэмин итү бүлеге белгече, әйдәп баручы документлар кабул итү, мерәжәгать итүчегә каршылыklar булу турында хәбәр итә	Юк

1	2	3	4	5	6	7
		<p>электрон документлар комплектлылыгын терки һәм электрон документлар, шулай ук электрон документлар рәвешендә бирелгән файлларның исемлекләрен, аларның күләмен күрсәтеп, электрон документлар әйләнеше системасында терки.</p> <p>Почта аша жиһәрелә торган гариза эш башкару инструкциясе нигезендә электрон әйләнеш документы системасында теркәлә</p>			<p>гаризаны теркәү һәм документларны кабул итүдән баш тарту ечен ачыкланган нигезләрнең эчтәлеген язмача аңлатып, аңа кире кайтара.</p>	
3	Муниципаль хезмәт күрсәтү нәтижеләрен әзерләү	<p>Бүлек белгече шәһәр тезелеше эшчәнлеген тәэмин итү буенча мәгълүмат системасында мәгълүматларның булу - булмавын тикшерә</p> <p>Мәгълүмат булмаган очракта муниципаль хезмәт күрсәтүдән баш тарту турында хат проектын (алга таба – баш тарту турында хат) әзерли.</p> <p>Мәгълүмат булган очракта, соратып алына торган мәгълүмат буенча белешмә әзерли (алга таба-белешмә).</p> <p>Әзерләнгән документ проектын (белешмә яки баш тарту турында хат) Бүлек башлыгына килештерүгә жиһәрә.</p> <p>Бүлек начальнигы документ проектын (белешмә яки баш тарту турында хат) килештерә һәм кул кую өчен идарә начальнигына жиһәрә.</p>	<p>1 кен</p> <p>2 кен</p> <p>1 кен</p>	<p>Бүлек белгече</p> <p>Идарә башлыгы</p>	<p>Документлар белән тәэмин итү</p>	<p>Юк</p>

1	2	3	4	5	6	7
		Идарә начальнигы документ (белешмә яки баш тарту турында хат) имзалый һәм бүлеккә жибәрә				
4	Муниципаль хезмәт күрсәтү нәтижәсен бирү	<p>Бүлек белгече документны терки, мерәжәгать итүчегә почта аша белешмә яки баш тарту турында хат бирә яки жибәрә. Электрон документ формасындагы Интернет – кабул итү җавабы гаризада күрсәтелгән электрон адрес буенча жибәрелә.</p> <p>Муниципаль хезмәт күрсәтүдән баш тарту турында карар кабул ителгән очракта, гариза бирүченең гариза бирү урыны буенча шәхсән үзе бирә торган хатын яки хатны почта яисә электрон юллама белән жибәрә.</p> <p>КФУ аша гариза килгән очракта хезмәт күрсәтүнең нәтижәсен КФУ адресына теркәлгән көнне жибәрә</p>	1 кен	Бүлек белгече	Документлар белән тәэмин итү	Юк

8. Электрон формада "хезмэт күрсәтү" үзенчәлекләре

Гариза бирүченең «хезмэт күрсәтү» вақыты һәм тәртибе турында мәғлүмат алу ысулы	«Хезмэт күрсәтү» турында сорау бирү өчен органга, КФҮнэ кабул итүгә язылу ысулы	«Хезмэт күрсәтү» турында соратуны формалаштыру ысулы	Хезмэт күрсәтүче орган тарафыннан «хезмэт күрсәтү» турында сорау һәм «хезмэт күрсәтү» өчен кирәкле башка документларны кабул итү һәм теркәү ысулы	«Хезмэт күрсәтү» ечен дәүләт пошлинасын түләү һәм Россия Федерациясе законнары нигезендә алына торган башка түләүләргә түләү ысулы	Хезмэт күрсәтү турында соратуны үтәүнең барышы турында мәғлүмат алу ысулы	"Хезмэт күрсәтү" бирү тәртибен һәм судтан тыш (судтан тыш) орган карарларына һәм гамәлләренә (гамәл кылмавына) шикаять бирү ысулы
1	2	3	4	5	6	7
"Шәһәр тезелеше эшчәнлеген тәмин итүнең мәғлүмат системасында булган мәғлүматларны бирү буенча" хезмэт күрсәтү						
1. Дәүләт һәм муниципаль хезмәтләрнең (функцияләрен) бердәм порталы. 2. Дәүләт һәм муниципаль хезмәтләр порталы хезмәтләре күрсәтү. 3. Хезмэт күрсәтүче органның рәсми сайты	1. Порталлар. 2. Хезмэт күрсәтүче орган телефоны буенча	Гариза бирүче тарафыннан электрон документ рәвешендә гади электрон имза кулланып имзалана. Электрон формада тәкъдим ителгән документлар аларның оригиналлары белән чагыштырыла	Кәгазьдә Документлар шәхсән, почта яки КФҮ аша кабул ителә. Интернет аша электрон документлар - органның кабул итү бүлмәсе яки электрон почтасы. Теркәлү электрон формада башкарыла, документлар кабул итү журналларында да	Хезмэт бушлай бирелә	1. Дәүләт хезмәтләре порталында гариза бирүченең Шәхси кабинеты. 2. Мерәжәгать итүченең электрон почтасы. 3. Телефон	1. Хезмэт күрсәтүче органның рәсми сайты. 2. Дәүләт муниципаль хезмәтләрнең күрсәткәндә башкарылган карарларга һәм гамәлләргә (гамәл кылмавына) судка кадәр (судтан тыш) шикаять бирү процессын тәмин итә торган ФГИС ³ порталы 3. Электронная почта ОМС.
1	2	3	4	5	6	7

³ Федераль дәүләт мәғлүмат системасы