

СОВЕТ САТЛАМЫШЕВСКОГО СЕЛЬСКОГО ПОСЕЛЕНИЯ АПАСТОВСКОГО
МУНИЦИПАЛЬНОГО РАЙОНА РЕСПУБЛИКИ ТАТАРСТАН

РЕШЕНИЕ

9 апреля 2019 года

№152

Об утверждении Генерального плана Сатламышевского сельского поселения
Апастовского муниципального района Республики Татарстан

В соответствии с ст. 24 Градостроительного кодекса Российской Федерации, Совет Сатламышевского сельского поселения Апастовского муниципального района Республики Татарстан р е ш и л:

1. Утвердить прилагаемый Генеральный план Сатламышевского сельского поселения Апастовского муниципального района Республики Татарстан.

2. Опубликовать настоящее решение на официальном портале правовой информации Республики Татарстан и на официальном сайте Апастовского муниципального района Республики Татарстан в разделе поселения.

3. Контроль за исполнением настоящего решения оставляю за собой.

Глава Сатламышевского
сельского поселения

Р.Р.Сибгатова

Утвержден
решением Совета Сатламышевского
сельского поселения
Апастовского муниципального района
Республики Татарстан
от 9 апреля 2019 года №152

ГЕНЕРАЛЬНЫЙ ПЛАН
САТЛАМЫШЕВСКОГО СЕЛЬСКОГО ПОСЕЛЕНИЯ
АПАСТОВСКОГО МУНИЦИПАЛЬНОГО РАЙОНА
РЕСПУБЛИКИ ТАТАРСТАН

УТВЕРЖДАЕМАЯ ЧАСТЬ

Том 1

Положения о территориальном планировании

2019 год

СОДЕРЖАНИЕ

СОСТАВ ПРОЕКТА.....	4
1. ВВЕДЕНИЕ	5
1.1. Цели и задачи генерального плана	5
2. ПОЛОЖЕНИЯ О ТЕРРИТОРИАЛЬНОМ ПЛАНИРОВАНИИ	6
2.1. Сведения о видах, назначении и наименованиях планируемых для размещения объектов местного значения поселения, местного значения муниципального района, регионального значения, федерального значения, их основные характеристики и местоположение	6
2.2. Функциональные зоны	7
2.3. Характеристика зон с особыми условиями использования территории в случае, когда установление таких зон требуется в связи с размещением планируемых объектов	9
3. ГРАНИЦЫ НАСЕЛЕННЫХ ПУНКТОВ	11

СОСТАВ ПРОЕКТА

Генеральный план Сатламышевского сельского поселения Апастовского муниципального района Республики Татарстан разработан в составе:

Утверждаемая часть

Текстовые материалы:

№ п/п	Наименование	Том
1	Положения о территориальном планировании	1

Графические материалы:

№ листа	Наименование	Том	Масштаб
1	Карта планируемого размещения объектов местного значения поселения	2	1:10 000
2	Карта функциональных зон поселения	2	1:10 000
3	Карта границ населенных пунктов	2	1:10 000

Приложение

№ п/п	Наименование	Том
1	Сведения о границах населенных пунктов	–

Материалы по обоснованию генерального плана

Текстовые материалы:

№ п/п	Наименование	Том
1	Пояснительная записка	3

Графические материалы:

№ листа	Наименование	Том	Масштаб
1	Карта современного использования территории поселения	4	1:10 000
2	Карта границ зон с особыми условиями использования территории (существующее положение)	4	1:10 000
3	Карта границ зон с особыми условиями использования территории (проектное предложение)	4	1:10 000

1. ВВЕДЕНИЕ

Заказчик проекта – Исполнительный комитет Сатламышевского сельского поселения Апастовского муниципального района Республики Татарстан.

Разработчик проекта – общество с ограниченной ответственностью «Максима».

Проект подготовлен на расчетный срок до 2040 г., этапы реализации не установлены.

1.1. Цели и задачи генерального плана

Основными целями разработки генерального плана являются:

- определение направления и обеспечение градостроительного развития поселения;
- обеспечение сельского поселения градостроительной документацией местного уровня.

К задачам проекта относятся:

- комплексная оценка территории сельского поселения;
- установление границ населенных пунктов;
- функциональное зонирование территории поселения, установление параметров функциональных зон;
- определение территорий для возможного жилищного строительства;
- развитие транспортной инфраструктуры;
- развитие сферы обслуживания населения.

Проектные решения генерального плана являются основой для формирования или корректировки планов социально-экономического развития Сатламышевского сельского поселения и Апастовского муниципального района, подготовки правил землепользования и застройки, планировки территории.

2. ПОЛОЖЕНИЯ О ТЕРРИТОРИАЛЬНОМ ПЛАНИРОВАНИИ

2.1. Сведения о видах, назначении и наименованиях планируемых для размещения объектов местного значения поселения, местного значения муниципального района, регионального значения, федерального значения, их основные характеристики и местоположение

Таблица 1

№ п/п	Вид	Назначение и наименование	Основные характеристики	Местоположение	Функциональная зона
Объекты местного значения поселения					
1	Объект спорта	Спортивный зал	проектная мощность – 162 кв. м площади пола	с. Сатламышево	многофункциональная общественно-деловая
2	Объект спорта	Спортивный зал	проектная мощность – 144 кв. м площади пола	с. Шигаево	многофункциональная общественно-деловая
3	Объект спорта	Плоскостные сооружения	проектная мощность – 800 кв. м	с. Сатламышево	многофункциональная общественно-деловая
4	Объект спорта	Плоскостные сооружения	проектная мощность – 800 кв. м	с. Кабы Копри	многофункциональная общественно-деловая
5	Объект спорта	Плоскостные сооружения	проектная мощность – 162 кв. м	д. Янгильдино	многофункциональная общественно-деловая
Объекты местного значения муниципального района					
6	Объект образования	Учреждение дополнительного образования	проектная мощность – 80 мест	с. Сатламышево	многофункциональная общественно-деловая
Объекты регионального (республиканского) значения					
7	Объект транспортной инфраструктуры	Автомобильная дорога «Уланово – Каратун» – Шигаево»	покрытие – асфальтобетон; категория – IV; протяженность – 2538 м	Сатламышевское сельское поселение	транспортной инфраструктуры
8	Объект транспортной инфраструктуры	Автомобильная дорога «Уланово – Каратун» – Кабы Копри»	покрытие – асфальтобетон; категория – IV; протяженность – 3905 м	Сатламышевское сельское поселение	транспортной инфраструктуры
Объекты федерального значения					
Размещение объектов не планируется					

2.2. Функциональные зоны

Таблица 2

Наименование зоны	Функциональное назначение зоны	Параметры зоны	Коды возможных видов разрешенного использования земельных участков в зоне *
Зона застройки индивидуальными жилыми домами	- индивидуальная жилая застройка; - объекты социального, общественного и делового назначения, инженерной инфраструктуры, занимающие незначительные территории и располагаемые на территории жилой застройки	предельное количество этажей основного строения: 3 (включая мансардный); коэффициент застройки: до 0,3	2.1; 2.2; 2.3; 2.7; 2.7.1; 12.0
Многофункциональная общественно-деловая зона	объекты культуры, образования, спорта, здравоохранения, социального обеспечения, торговли, общественного питания, бытового и гостиничного обслуживания; административные, научно-исследовательские учреждения; культовые здания	предельное количество этажей основного строения: 5 (включая мансардный); предельная высота основного строения: 20 м; коэффициент застройки: до 1	2.7; 2.7.1; 3.0; 4.0; 5.1; 12.0 - 12.1
Зона садоводческих, огороднических или дачных некоммерческих объединений граждан	- сады; - огороды	предельное количество этажей основного строения: 3 (включая мансардный); предельная высота основного строения: 10 м	2.7.1; 13.0; 13.1 - 13.2
Производственная зона предприятий промышленности	- объекты промышленного производства IV и V классов опасности; - объекты промышленного производства иных классов опасности при условии использования передовых технологических решений при производстве и разработки проекта санитарно-защитной	коэффициент застройки: до 0,8	6.1 - 6.6; 6.9; 6.11; 10.1

	зоны		
	- объекты добычи полезных ископаемых	не устанавливаются	
Производственная зона сельскохозяйственных предприятий и объектов обеспечения сельского хозяйства	- объекты сельскохозяйственного производства IV и V классов опасности; - объекты сельскохозяйственного производства иных классов опасности при условии использования передовых технологических решений при производстве и разработки проекта санитарно-защитной зоны	коэффициент застройки: до 0,8	1.7 - 1.18
	- объекты обеспечения сельского хозяйства	коэффициент застройки: до 0,6	
Зона инженерной инфраструктуры и коммунального обслуживания	- объекты электро-, газо-, тепло-, водоснабжения, водоотведения населенных пунктов; - антенно-мачтовые сооружения, объекты связи; - гидротехнические сооружения; - объекты на магистральных трубопроводах; - объекты обеспечения пожарной безопасности; - мусороперерабатывающие предприятия; - объекты хранения и переработки снега	не устанавливаются	3.1; 3.9.1; 6.7 - 6.8; 7.5; 11.3; 12.2
Зона транспортной инфраструктуры	- автомобильные дороги с твердым покрытием; - вокзалы, станции автомобильного транспорта; - автомобильные заправочные станции - объекты обслуживания автотранспорта, придорожного сервиса - объекты хранения транспорта; - железнодорожные вокзалы и станции; - причалы, пристани, речные вокзалы; - аэропорты, аэродромы, взлетно-посадочные полосы и площадки	не устанавливаются	2.7.1; 4.9; 4.9.1; 5.4; 7.1 - 7.4; 12.0
Зона специального назначения	- биотермические ямы; - сибиреязвенные скотомогильники;	не устанавливаются	12.2

	- полигоны и свалки твердых коммунальных отходов		
Зона кладбищ	- кладбища	не устанавливаются	12.1
Зона озеленения населенных пунктов	- самосевные зеленые насаждения в населенных пунктах; - озелененные территории общего пользования	минимальный уровень озелененности: 65 %	12.0
Зона сельскохозяйственных угодий	- сельскохозяйственные угодья; - летние лагеря, загоны для скота; - автомобильные дороги с переходным покрытием, без покрытия на территории сельскохозяйственных угодий; - полевые дороги	не устанавливаются	1.1; 1.19 – 1.20
Зона лесов, иной растительности	- леса; - вырубки; - кустарниковая растительность вне населенных пунктов; - автомобильные дороги с переходным покрытием, без покрытия на территории лесов; - лесные дороги	не устанавливаются	1.17; 10.0
Зона акваторий	- поверхностные водные объекты; - болота	не устанавливаются	11.0

* установлены в соответствии с Классификатором видов разрешенного использования земельных участков, утвержденным Приказом Минэкономразвития России от 01.09.2014 г. № 540 «Об утверждении классификатора видов разрешенного использования земельных участков» (в редакции Приказа Минэкономразвития России от 09.08.2018 г. № 418)

2.3. Характеристика зон с особыми условиями использования территории в случае, когда установление таких зон требуется в связи с размещением планируемых объектов

Сведения о зонах с особыми условиями использования территории, установление которых требуется в связи с размещением планируемых объектов, их характеристики приведены в таблице 3.

Таблица 3

Наименование зоны	Наименование источника	Размер зоны, м
Придорожные полосы автомобильных дорог	Автомобильные дороги III – IV категории	50

Размер и конфигурация зон с особыми условиями использования территории могут быть уточнены в связи с разработкой проектов данных зон.

3. ГРАНИЦЫ НАСЕЛЕННЫХ ПУНКТОВ

Ввиду отсутствия утвержденного генерального плана Сатламышевского сельского поселения ранее установленные границы населенных пунктов отсутствуют. В целях реализации положений настоящего проекта требуется установление границ населенных пунктов, входящих в состав поселения.

Существующие границы территорий населенных пунктов и устанавливаемые границы населенных пунктов отображены на Карте границ населенных пунктов в составе графических материалов настоящего проекта.

Для реализации положений настоящего проекта требуется изменение границ территорий населенных пунктов с. Сатламышево и с. Шигаево. Изменение границ территорий с. Кабы Копри, д. Янгильдино и д. Семь Ключей не предусматривается.

Участки территорий, в отношении которых предусматриваются изменения границ территорий населенных пунктов, представлены в таблице 4 и на Карте границ населенных пунктов.

Таблица 4

Населенный пункт	№ участка на карте	Площадь, га
с. Сатламышево	1	-2,811
с. Шигаево	2	-4,081

ГЕНЕРАЛЬНЫЙ ПЛАН
САТЛАМЫШЕВСКОГО СЕЛЬСКОГО ПОСЕЛЕНИЯ
АПАСТОВСКОГО МУНИЦИПАЛЬНОГО РАЙОНА
РЕСПУБЛИКИ ТАТАРСТАН

МАТЕРИАЛЫ ПО ОБОСНОВАНИЮ ГЕНЕРАЛЬНОГО ПЛАНА

Том 3

Пояснительная записка

2019 год

СОДЕРЖАНИЕ

СОСТАВ ПРОЕКТА.....	Ошибка! Закладка не определена.
1. ВВЕДЕНИЕ	Ошибка! Закладка не определена.
1.1. Цели и задачи генерального плана	Ошибка! Закладка не определена.
1.2. Сведения о планах и программах комплексного социально-экономического развития, градостроительной документации и используемых материалах.....	Ошибка! Закладка не определена.
1.3. Краткая характеристика поселения.....	Ошибка! Закладка не определена.
2. АНАЛИЗ СОВРЕМЕННОГО СОСТОЯНИЯ И ИСПОЛЬЗОВАНИЯ ТЕРРИТОРИИ ПОСЕЛЕНИЯ. ОБОСНОВАНИЕ МЕРОПРИЯТИЙ ГЕНЕРАЛЬНОГО ПЛАНА.....	Ошибка! Закладка не определена.
2.1. Жилищный фонд.....	Ошибка! Закладка не определена.
2.2. Объекты социального, общественного и делового назначения.....	Ошибка! Закладка не определена.
2.3. Предприятия и объекты промышленности	Ошибка! Закладка не определена.
2.3.1. Объекты промышленного производства	Ошибка! Закладка не определена.
2.3.2. Предприятия и объекты добывающей промышленности	Ошибка! Закладка не определена.
2.4. Предприятия и объекты сельского хозяйства, рыболовства и рыбоводства.....	Ошибка! Закладка не определена.
2.4.1. Предприятия сельскохозяйственного производства, рыболовства и рыбоводства	Ошибка! Закладка не определена.
2.4.2. Объекты обеспечения сельского хозяйства	Ошибка! Закладка не определена.
2.5. Складские объекты	Ошибка! Закладка не определена.
2.6. Кладбища, объекты специального назначения ..	Ошибка! Закладка не определена.
2.7. Объекты отдыха и туризма.....	Ошибка! Закладка не определена.
2.8. Транспортная инфраструктура	Ошибка! Закладка не определена.
2.8.1. Автомобильный транспорт	Ошибка! Закладка не определена.
2.8.2. Железнодорожный транспорт	Ошибка! Закладка не определена.
2.8.3. Водный транспорт	Ошибка! Закладка не определена.
2.8.4. Воздушный транспорт	Ошибка! Закладка не определена.
2.8.5. Трубопроводный транспорт	Ошибка! Закладка не определена.
2.9. Инженерная инфраструктура и коммунальное обслуживание.....	Ошибка! Закладка не определена.
2.9.1. Магистральные инженерные коммуникации	Ошибка! Закладка не определена.
2.9.2. Электроснабжение	Ошибка! Закладка не определена.
2.9.3. Газоснабжение	Ошибка! Закладка не определена.

Ошибка! Закладка не определена.				
2.9.4.				Водоснабжение
Ошибка! Закладка не определена.				
2.9.5.				Водоотведение
Ошибка! Закладка не определена.				
2.9.6.				Теплоснабжение
Ошибка! Закладка не определена.				
2.9.7.				Связь
Ошибка! Закладка не определена.				
2.9.8.	Организация	вывоза	коммунальных	отходов
Ошибка! Закладка не определена.				
2.9.9.		Пожарная		безопасность
Ошибка! Закладка не определена.				
3. ГРАНИЦЫ НАСЕЛЕННЫХ ПУНКТОВ				Ошибка! Закладка не определена.
3.1. Обоснование изменения границ территорий населенных пунктов				Ошибка! Закладка не определена.
3.2. Перечни земельных участков, включаемых в границы территорий населенных пунктов, исключаемых из границ территорий населенных пунктов				Ошибка! Закладка не определена.
4. ОБЪЕКТЫ КУЛЬТУРНОГО НАСЛЕДИЯ				Ошибка! Закладка не определена.
5. ОСОБО ОХРАНЯЕМЫЕ ПРИРОДНЫЕ ТЕРРИТОРИИ				Ошибка! Закладка не определена.
6. ЗОНЫ С ОСОБЫМИ УСЛОВИЯМИ ИСПОЛЬЗОВАНИЯ ТЕРРИТОРИИ				Ошибка! Закладка не определена.
7. ПРИРОДНЫЕ УСЛОВИЯ И ЭКОЛОГИЧЕСКАЯ СИТУАЦИЯ				Ошибка! Закладка не определена.
7.1. Природные условия и ресурсы				Ошибка! Закладка не определена.
7.1.1.				Рельеф
Ошибка! Закладка не определена.				
7.1.2.		Полезные		ископаемые
Ошибка! Закладка не определена.				
7.1.3.		Гидрогеологические		условия
Ошибка! Закладка не определена.				
7.1.4.	Поверхностные		и подземные	воды
Ошибка! Закладка не определена.				
7.1.5.		Климатическая		характеристика
Ошибка! Закладка не определена.				
7.1.6.		Инженерно-геологические		условия
Ошибка! Закладка не определена.				
7.1.7.	Ландшафт,	почвенный	покров,	растительность
Ошибка! Закладка не определена.				
7.2. Оценка состояния окружающей среды.....				Ошибка! Закладка не определена.
7.2.1.	Состояние		атмосферного	воздуха
Ошибка! Закладка не определена.				
7.2.2.	Состояние		водных	ресурсов
Ошибка! Закладка не определена.				
7.2.3.	Состояние почвенного	покрова	и земельных	ресурсов
Ошибка! Закладка не определена.				
7.2.4.	Отходы производства	и потребления,	биологические	отходы
Ошибка! Закладка не определена.				

7.2.5.	Физические	факторы	воздействия
Ошибка! Закладка не определена.			
7.2.6.	Состояние	зеленых	насаждений
Ошибка! Закладка не определена.			

7.3. Мероприятия по оптимизации экологической ситуации **Ошибка! Закладка не определена.**

8. ПЕРЕЧЕНЬ И ХАРАКТЕРИСТИКА ОСНОВНЫХ ФАКТОРОВ РИСКА ВОЗНИКНОВЕНИЯ ЧРЕЗВЫЧАЙНЫХ СИТУАЦИЙ ПРИРОДНОГО И ТЕХНОГЕННОГО ХАРАКТЕРА **Ошибка! Закладка не определена.**

8.1. Перечень возможных источников чрезвычайных ситуаций природного характера, которые могут оказывать воздействие на территорию поселения **Ошибка! Закладка не определена.**

8.2. Перечень источников чрезвычайных ситуаций техногенного характера на территории поселения, а также вблизи территории поселения **Ошибка! Закладка не определена.**

8.3. Перечень возможных источников чрезвычайных ситуаций биолого-социального характера на территории поселения **Ошибка! Закладка не определена.**

8.4. Перечень мероприятий по обеспечению пожарной безопасности **Ошибка! Закладка не определена.**

9. ОСНОВНЫЕ ТЕХНИКО-ЭКОНОМИЧЕСКИЕ ПОКАЗАТЕЛИ **Ошибка! Закладка не определена.**

СОСТАВ ПРОЕКТА

Генеральный план Сатламышевского сельского поселения Апастовского муниципального района Республики Татарстан разработан в составе:

Утверждаемая часть

Текстовые материалы:

№ п/п	Наименование	Том
1	Положения о территориальном планировании	1

Графические материалы:

№ листа	Наименование	Том	Масштаб
1	Карта планируемого размещения объектов местного значения поселения	2	1:10 000
2	Карта функциональных зон поселения	2	1:10 000
3	Карта границ населенных пунктов	2	1:10 000

Приложение

№ п/п	Наименование	Том
1	Сведения о границах населенных пунктов	–

Материалы по обоснованию генерального плана

Текстовые материалы:

№ п/п	Наименование	Том
1	Пояснительная записка	3

Графические материалы:

№ листа	Наименование	Том	Масштаб
1	Карта современного использования территории поселения	4	1:10 000
2	Карта границ зон с особыми условиями использования территории (существующее положение)	4	1:10 000
3	Карта границ зон с особыми условиями использования территории (проектное предложение)	4	1:10 000

1. ВВЕДЕНИЕ

Заказчик проекта – Исполнительный комитет Сатламышевского сельского поселения Апастовского муниципального района Республики Татарстан.

Разработчик проекта – общество с ограниченной ответственностью «Максима».

Проект подготовлен на расчетный срок до 2040 г., этапы реализации не установлены.

1.1. Цели и задачи генерального плана

Основными целями разработки генерального плана являются:

- определение направления и обеспечение градостроительного развития поселения;
- обеспечение сельского поселения градостроительной документацией местного уровня.

К задачам проекта относятся:

- комплексная оценка территории сельского поселения;
- установление границ населенных пунктов;
- функциональное зонирование территории поселения, установление параметров функциональных зон;
- определение территорий для возможного жилищного строительства;
- развитие транспортной инфраструктуры;
- развитие сферы обслуживания населения.

Проектные решения генерального плана являются основой для формирования или корректировки планов социально-экономического развития Сатламышевского сельского поселения и Апастовского муниципального района, подготовки правил землепользования и застройки, планировки территории.

1.2. Сведения о планах и программах комплексного социально-экономического развития, градостроительной документации и используемых материалах

Настоящий проект генерального плана Сатламышевского сельского поселения Апастовского муниципального района Республики Татарстан подготовлен в соответствии с требованиями следующих нормативных правовых актов Российской Федерации и Республики Татарстан:

- Градостроительный кодекс Российской Федерации от 29.12.2004 г. № 190-ФЗ;
- Земельный кодекс Российской Федерации от 25.10.2001 г. № 136-ФЗ;
- Лесной кодекс Российской Федерации от 04.12.2006 г. № 200-ФЗ;
- Водный кодекс Российской Федерации от 03.06.2006 г. № 74-ФЗ;
- Федеральный закон от 06.10.2003 г. № 131-ФЗ «Об общих принципах организации местного самоуправления в Российской Федерации»;
- Постановление Правительства РФ от 09.06.2006 г. № 363 «Об информационном обеспечении градостроительной деятельности»;
- Закон Республики Татарстан от 25.12.2010 г. № 98-ЗРТ «О градостроительной деятельности в Республике Татарстан»;
- Закон Республики Татарстан «Об установлении границ территорий и статусе муниципального образования «Апастовский муниципальный район» и муниципальных образований в его составе» № 8-ЗРТ от 31.01.2005 г. (в редакции Закона № 151-ЗРТ от 30.12.2014 г.);
- Постановление Государственного комитета РФ по строительству и жилищно-коммунальному комплексу от 29.10.2002 г. № 150 «Об утверждении инструкции о порядке разработки, согласования, экспертизы и утверждения градостроительной документации»

(СНиП 11-04-2003) (в части, не противоречащей Градостроительному кодексу РФ от 29.12.2004 г. № 190-ФЗ);

– Постановление Кабинета Министров Республики Татарстан «Об установлении уровня социальных гарантий обеспеченности общественной инфраструктурой, социальными услугами до 2019 года» от 26.01.2009 г. № 42 (в редакции от 18.11.2016 г.);

– Территориальная схема в области обращения с отходами, в том числе с твердыми коммунальными отходами, Республики Татарстан, утвержденная Постановлением Кабинета Министров Республики Татарстан от 13.03.2018 г. № 149.

При подготовке генерального плана использовались следующие нормативные документы:

– СП 42.13330.2011 Актуализированная редакция СНиП 2.07.01-89*. «Градостроительство. Планировка и застройка городских и сельских поселений»;

– СП 31.13330.2012 Актуализированная редакция СНиП 2.04.02-84* «Водоснабжение. Наружные сети и сооружения»;

– СанПиН 2.2.1/2.1.1.1200-03 «Санитарно-эпидемиологические правила и нормативы»;

– Республиканские нормативы градостроительного проектирования Республики Татарстан, утвержденные Постановлением Кабинета Министров Республики Татарстан № 1071 от 27.12.2013 г.

Настоящий проект подготовлен с учетом положений следующих планов и программ социально-экономического развития:

– Стратегия социально-экономического развития Республики Татарстан до 2030 г., утвержденная Законом Республики Татарстан «Об утверждении Стратегии социально-экономического развития Республики Татарстан до 2030 г.» от 17.06.2015 г. № 40-ЗРТ (далее – Стратегия);

– Стратегия социально-экономического развития Апастовского муниципального района Республики Татарстан на 2016 – 2021 гг. и плановый период до 2030 г.

Согласно Стратегии территория Апастовского муниципального района является территорией осуществления следующих проектов: проект по управлению отходами в Казанской экономической зоне.

Мероприятия, предусматриваемые генеральным планом, не противоречат вышеуказанным проектам Стратегии.

Документы территориального планирования, действующие на территории поселения:

– Схема территориального планирования Российской Федерации в области здравоохранения, утвержденная Распоряжением Правительства Российской Федерации № 2607-р от 28.12.2012 г.;

– Схема территориального планирования Российской Федерации в области высшего профессионального образования, утвержденная Распоряжением Правительства Российской Федерации № 247-р от 26.02.2013 г.;

– Схема территориального планирования Российской Федерации в области федерального транспорта, утвержденная Распоряжением Правительства Российской Федерации № 384-р от 19.03.2013 г. (в редакции, утвержденной Распоряжением Правительства Российской Федерации № 1610-р от 02.08.2018 г.);

– Схема территориального планирования Российской Федерации в области трубопроводного транспорта, утвержденная Распоряжением Правительства Российской Федерации № 1416-р от 13.08.2013 г. (в редакции, утвержденной Распоряжением Правительства Российской Федерации № 2973-р от 28.12.2017 г.);

– Схема территориального планирования Российской Федерации в области энергетики, утвержденная Распоряжением Правительства Российской Федерации №

2084-р от 11.11.2013 г. (в редакции, утвержденной Распоряжением Правительства Российской Федерации № 2525-р от 15.11.2017 г.);

– Схема территориального планирования Российской Федерации в области обороны и безопасности, утвержденная Указом Президента Российской Федерации № 615сс от 10.12.2015 г.;

– Схема территориального планирования Республики Татарстан, утвержденная Постановлением Кабинета Министров Республики Татарстан № 134 от 21.02.2011 г. (в редакции, утвержденной Постановлением Кабинета Министров Республики Татарстан № 559 от 09.07.2018 г.);

– Схема территориального планирования Апастовского муниципального района Республики Татарстан, утвержденная Решением Совета Апастовского муниципального района № 227 от 07.11.2014 г.

При подготовке генерального плана были использованы:

- материалы дистанционного зондирования земли – космический снимок;
- данные кадастрового учета Управления Федеральной службы государственной регистрации, кадастра и картографии по Республике Татарстан;
- данные Федеральной службы государственной статистики.

1.3. Краткая характеристика поселения

Сатламышевское сельское поселение располагается в северо-восточной части Апастовского муниципального района. Его площадь составляет 6049,762 га.

Граница Сатламышевского сельского поселения установлена Законом Республики Татарстан «Об установлении границ территорий и статусе муниципального образования «Апастовский муниципальный район» и муниципальных образований в его составе» № 8-ЗРТ от 31.01.2005 г. (в редакции Закона № 151-ЗРТ от 30.12.2014 г.).

Сведения о границе поселения представлены в Едином государственном реестре недвижимости.

На территории поселения располагаются следующие населенные пункты:

- с. Сатламышево (административный центр сельского поселения);
- с. Кабы Копри;
- д. Семь Ключей;
- с. Шигаево;
- д. Янгильдино.

Численность постоянного населения на 01.01.2019 г. составляет 849 человек, в том числе:

- в с. Сатламышево: 288 человек;
- в с. Кабы Копри: 151 человек;
- в д. Семь Ключей: 70 человек;
- в с. Шигаево: 259 человек;
- в д. Янгильдино: 81 человек.

Информация указана на основании сведений органов местного самоуправления.

2. АНАЛИЗ СОВРЕМЕННОГО СОСТОЯНИЯ И ИСПОЛЬЗОВАНИЯ ТЕРРИТОРИИ ПОСЕЛЕНИЯ. ОБОСНОВАНИЕ МЕРОПРИЯТИЙ ГЕНЕРАЛЬНОГО ПЛАНА

2.1. Жилищный фонд

Существующее положение

Жилая застройка поселения представлена одно- и двухэтажными индивидуальными жилыми домами, многоквартирная жилая застройка отсутствует.

Общий объем жилищного фонда поселения по состоянию на 01.01.2019 г. составляет 21,5 тыс. кв. м площади жилья, в том числе:

- в с. Сатламышево: 7,7 тыс. кв. м площади жилья;
- в с. Кабы Копри: 3,2 тыс. кв. м площади жилья;
- в д. Семь Ключей: 2,1 тыс. кв. м площади жилья;
- в с. Шигаево: 6,3 тыс. кв. м площади жилья;
- в д. Янгильдино: 2,2 тыс. кв. м площади жилья.

Информация указана на основании сведений органов местного самоуправления.

Показатель обеспеченности постоянного населения жильем составляет 25,32 кв. м/чел.

Проектное предложение

Генеральным планом предусматривается выделение территорий для возможного жилищного строительства общей площадью 6,91 га, обусловленное формированием функциональной зоны застройки индивидуальными жилыми домами, в том числе:

- в с. Сатламышево (в западной части): 4,36га;
- в д. Семь Ключей (в южной части): 2,55 га.

Прирост объема жилищного фонда, связанный с возможным освоением указанных территорий, может составить 3,46 тыс. кв. м площади жилья. Определение прироста объема жилищного фонда основано на условно принятых показателях: площади земельного участка под индивидуальное жилищное строительство, равной 1500 кв. м (15 соткам) и площади жилого дома, равной 100 кв. м; нормативном соотношении территорий различного функционального назначения в составе жилых образований коттеджной застройки (для коттеджного поселка доля жилой застройки составляет 75 %), установленном СП 42.13330.2011 Актуализированная редакция СНиП 2.07.01-89*. «Градостроительство. Планировка и застройка городских и сельских поселений».

Развитие жилищного строительства также возможно за счет повышения плотности застройки и освоения неиспользуемых территорий.

2.2. Объекты социального, общественного и делового назначения

Существующее положение

Сведения об основных объектах и учреждениях социального, общественного и делового назначения, представленных на территории Сатламышевского сельского поселения, представлены в таблице 1. Данные сведения приведены по состоянию на 01.01.2019 г.

Таблица 1

Наименование		Местоположение	Проектная мощность
ОБЪЕКТЫ ОБРАЗОВАНИЯ			
учреждения дошкольного образования	Детский сад	с. Сатламышево, Адрес: ул. Школьная, д. 1	25 мест
	Детский сад	с. Шигаево, Адрес: ул. Центральная, д. 36	25 мест

общеобразовательные учреждения	Основная общеобразовательная школа	с. Сатламышево, Адрес: ул. Школьная, д. 1	150 мест
учреждения дополнительного образования	не представлены		
ОБЪЕКТЫ ЗДРАВООХРАНЕНИЯ			
Фельдшерско-акушерский пункт		с. Сатламышево, Адрес: ул. Центральная, д. 42 а	9 пос./см.
Фельдшерско-акушерский пункт		с. Шигаево, Адрес: ул. Центральная, д. 36	9 пос./см.
Фельдшерско-акушерский пункт		д. Семь Ключей, Адрес: ул. Шоссейная, д. 36	9 пос./см.
Фельдшерско-акушерский пункт		с. Кабы Копри, Адрес: ул. Школьная, д. 19	9 пос./см.
ОБЪЕКТЫ КУЛЬТУРЫ			
Сельский дом культуры		с. Сатламышево, Адрес: ул. Центральная, д. 42	150 мест
Сельский клуб		с. Кабы Копри, Адрес: ул. Школьная, д. 19	120 мест
Сельский клуб		с. Шигаево, Адрес: ул. Клубная, д. 2	150 мест
Сельский клуб		д. Янгильдино, Адрес: ул. Кооперативная, д. 10	50 мест
Сельская библиотека		с. Сатламышево, Адрес: ул. Центральная, д. 42	8200 экз.
Сельская библиотека		с. Шигаево, Адрес: ул. Клубная, д. 2	5800 экз.
ОБЪЕКТЫ ФИЗИЧЕСКОЙ КУЛЬТУРЫ И СПОРТА			
спортивные залы	не представлены		
плоскостные сооружения	не представлены		
ОБЪЕКТЫ ПОЧТОВОЙ СВЯЗИ			
Отделение почтовой связи		с. Сатламышево, Адрес: ул. Тукая, д. 2	–
ОБЪЕКТЫ ОХРАНЫ ОБЩЕСТВЕННОГО ПОРЯДКА			
Участковый пункт полиции		с. Сатламышево, Адрес: ул. Тукая, д. 2	–

Обеспечение населения больничными учреждениями, а также скорой медицинской помощью осуществляется Центральной районной больницей пгт Апастово. Расстояние от административного центра Сатламышевского сельского поселения до Центральной районной больницы составляет около 25 км (время приезда автомобиля скорой помощи – около 25 мин.).

К иным объектам социального, общественного и делового назначения, представленным в поселении, относятся:

- здание администрации сельского поселения (с. Сатламышево, ул. Тукая, д. 2);
- объекты розничной торговли;
- столовая (с. Сатламышево, ул. Тукая);
- отделение банка (с. Сатламышево, ул. Тукая, д. 2);
- мечеть (с. Сатламышево, ул. Вахитова, д. 17);
- мечеть (с. Шигаево, ул. Клубная, д. 1).

Оценка фактического уровня обеспеченности основными объектами социального, общественного и делового назначения населения сельского поселения приведена в таблице 2.

Таблица 2

Тип объектов	Суммарная фактическая мощность объектов		Фактический уровень обеспеченности, %	Недостающие мощности объектов, необходимые для достижения требуемого уровня обеспеченности	
	значение	ед. измерения		значение	ед. измерения
Учреждения общего образования	150	мест	155	–	мест
Учреждения дошкольного образования	50	мест	231	–	мест
Учреждения дополнительного образования	0	мест	0	79	мест
Амбулаторно-поликлинические учреждения	36	пос. в смену	234	–	пос. в смену
Клубные учреждения	470	мест	185	–	мест
Сельские библиотеки	14000	экземпляров	220	–	экземпляров
Спортивные залы	0	кв. м площади пола	0	297	кв. м площади пола
Плоскостные сооружения	0	кв. м	0	1656	кв. м

Определение уровня обеспеченности населения объектами обслуживания осуществлялось на основании нормативов, рекомендуемых СП 42.13330.2011 «Градостроительство. Планировка и застройка городских и сельских поселений», а также Постановлением Кабинета Министров Республики Татарстан от 26.01.2009 г. № 42 «Об установлении уровня социальных гарантий обеспеченности общественной инфраструктурой, социальными услугами до 2019 года».

Проектное предложение

Для улучшения качества обслуживания населения объектами социального, общественного и делового назначения генеральным планом предусматривается размещение ряда объектов, сведения о которых приведены в таблице 3.

Таблица 3

Статус объекта	Наименование объекта	Основные характеристики	Местоположение	Обоснование размещения
местного значения поселения	Спортивный зал	проектная мощность – 162 кв. м площади пола	с. Сатламышево	достижение требуемого уровня обеспеченности населения соответствующими объектами; инициатива органов местного самоуправления
	Спортивный зал	проектная мощность – 144 кв. м площади пола	с. Шигаево	
	Плоскостные сооружения	проектная мощность – 800 кв. м	с. Сатламышево	достижение требуемого уровня обеспеченности населения соответствующими объектами; инициатива органов местного самоуправления
	Плоскостные сооружения	проектная мощность – 800 кв. м	с. Кабы Копри	
	Плоскостные сооружения	проектная мощность – 162 кв. м	д. Янгильдино	
местного значения муниципального района	Учреждение дополнительного образования	проектная мощность – 80 мест	с. Сатламышево	достижение требуемого уровня обеспеченности населения соответствующими объектами; реализация положений Схемы территориального планирования муниципального района

Оценка планируемого уровня обеспеченности основными объектами социального, общественного и делового назначения населения сельского поселения с учетом мероприятий по размещению таких объектов, а также рекомендаций по достижению требуемого уровня обеспеченности приведена в таблице 4.

Таблица 4

Тип объектов	Суммарная мощность существующих и планируемых объектов		Итоговый уровень обеспеченности в результате реализации мероприятий, %
	значение	ед. измерения	
Учреждения общего образования	150	мест	155 *
Учреждения дошкольного образования	50	мест	231 *
Учреждения дополнительного	80	мест	101 **

образования			
Амбулаторно-поликлинические учреждения	36	пос. в смену	234 *
Клубные учреждения	470	мест	185 *
Сельские библиотеки	14000	экз.	220 *
Спортивные залы	306	кв. м площади пола	103 **
Плоскостные сооружения	1762	кв. м	106 **

* показатель обеспеченности составляет более 100 % в связи с тем, что мощность существующих объектов превышает требуемую мощность таких объектов на расчетный срок

** показатель обеспеченности составляет более 100 % в связи с применением типовых проектов планируемых объектов

Определение уровня обеспеченности населения объектами обслуживания осуществлялось на основании нормативов, рекомендуемых СП 42.13330.2011 «Градостроительство. Планировка и застройка городских и сельских поселений», а также Постановлением Кабинета Министров Республики Татарстан от 26.01.2009 г. № 42 «Об установлении уровня социальных гарантий обеспеченности общественной инфраструктурой, социальными услугами до 2019 года».

В связи с возможным планируемым увеличением объема жилищного фонда на 3,46 тыс. кв. м жилья приблизительный прирост численности постоянного населения может составить 121 человек (коэффициент семейности принят равным 3,5).

Сведения о нормативной потребности возможного населения объектами социального, общественного и делового назначения приведены в таблице 5.

Таблица 5

Тип объектов	Нормативный показатель минимально допустимого уровня обеспеченности *	Необходимая мощность объектов	
		значение	ед. измерения
Учреждения общего образования	180 мест на 1000 человек (при отсутствии сведений о демографии)	22	мест
Учреждения дошкольного образования	180 мест на 1000 человек (при отсутствии сведений о демографии)	22	мест
Учреждения дополнительного образования	охват 82 % детей школьного возраста	18	мест
Амбулаторно-поликлинические учреждения	18,15 посещений в смену на 1000 человек	2,20	посещений в смену
Клубные учреждения	300 мест на 1000 человек	36	мест

Сельские библиотеки	7,5 тыс. единиц хранения на 1000 человек	908	тыс. единиц хранения
	6 мест в читальном зале на 1000 человек	0,73	мест в читальном зале
Спортивные залы	3500 кв. м площади пола на 10000 человек	42,35	кв. м площади пола
Плоскостные сооружения	19500 кв. м на 10000 человек	235,95	кв. м

* определены в соответствии с СП 42.13330.2011 «Градостроительство. Планировка и застройка городских и сельских поселений», Республиканскими нормативами градостроительного проектирования, Республиканскими нормативами градостроительного проектирования Республики Татарстан, Постановлением Кабинета Министров Республики Татарстан от 26.01.2009 г. № 42 «Об установлении уровня социальных гарантий обеспеченности общественной инфраструктурой, социальными услугами до 2019 года»

Выявление возможного необходимого увеличения мощностей объектов торговли и бытового обслуживания не проводится ввиду того, что существующая нормативная база не дает объективной оценки потребности в данных объектах. Их размещение должно определяться по мере возникновения спроса.

2.3. Предприятия и объекты промышленности

2.3.1. Объекты промышленного производства

Существующее положение

Объекты промышленного производства на территории поселения не представлены.

Проектное предложение

Размещение объектов промышленного производства генеральным планом не предлагается.

2.3.2. Предприятия и объекты добывающей промышленности

Существующее положение

К объектам добывающей промышленности, представленным на территории поселения, относятся:

– нефункционирующий карьер нерудных строительных материалов к юго-востоку от с. Шигаево.

Проектное предложение

Размещение предприятий добывающей промышленности генеральным планом не предлагается.

Территории, занимаемые нефункционирующими предприятиями добывающей промышленности, рассматриваются как резервные для развития соответствующей функции.

2.4. Предприятия и объекты сельского хозяйства, рыболовства и рыбоводства

2.4.1. Предприятия сельскохозяйственного производства, рыболовства и рыбоводства

Существующее положение

На территории Сатламышевского сельского поселения представлены следующие предприятия сельскохозяйственного производства, рыболовства и рыбоводства:

- ферма крупного рогатого скота к северо-востоку от с. Кабы Копри (мощность: более 100 голов);
- ферма крупного рогатого скота к юго-востоку от с. Шигаево (мощность: 150 голов);
- ферма крупного рогатого скота к северу от д. Семь Ключей (мощность: до 100 голов);
- нефункционирующая ферма крупного рогатого скота к северо-востоку от с. Сатламышево.

Проектное предложение

Размещение предприятий сельскохозяйственного производства, рыболовства и рыбоводства генеральным планом не предлагается.

Территории, занимаемые нефункционирующими предприятиями сельскохозяйственного производства, рассматриваются как резервные для развития сельскохозяйственного производства или функции обслуживания сельского хозяйства.

2.4.2. Объекты обеспечения сельского хозяйства

Существующее положение

К объектам обеспечения сельского хозяйства, представленным на территории поселения, относятся:

- зерноток к северу от с. Кабы Копри;
- зерноток к юго-востоку от с. Шигаево;
- машинно-тракторный парк к востоку от с. Сатламышево;
- машинно-тракторный парк к северу от с. Кабы Копри;
- машинно-тракторный парк к юго-востоку от с. Шигаево;
- склады хранения сельскохозяйственной продукции к востоку и северо-востоку от с. Сатламышево;
- склады горюче-смазочных материалов к северу от с. Кабы Копри;
- ветеринарный участок в с. Шигаево;
- нефункционирующий зерноток к северу от с. Сатламышево.

Проектное предложение

Размещение объектов обеспечения сельского хозяйства генеральным планом не предлагается.

Территории, занимаемые нефункционирующими объектами обеспечения сельского хозяйства, рассматриваются как резервные для развития соответствующей функции.

2.5. Складские объекты

Существующее положение

На территории поселения складские объекты отсутствуют.

Проектное предложение

Размещение складских объектов генеральным планом не предлагается.

2.6. Кладбища, объекты специального назначения

Существующее положение

Сведения о кладбищах, представленных на территории Сатламышевского сельского поселения, приведены в таблице 6 в соответствии с информацией, предоставленной органами местного самоуправления (письмо).

Таблица 6

Объект	Местоположение	Фактическая площадь, га	Сведения о принадлежности земельному участку				Комментарий
			кадастровый номер	категория земель	вид разрешенного использования	примечание	
Кладбище (действующее)	в восточной части с. Сатламышево	2,7606	16:08:170101:72	Земли населенных пунктов	Кладбище	земельные участки имеют взаимное наложение	требуется аннулирование в ЕГРН сведений о земельном участке
			16:08:000000:775	Земли населенных пунктов	Для размещения кладбищ		требуется изменение характеристик земельного участка на необходимые *
Кладбище (действующее)	к востоку от с. Кабы Копри	0,7106	16:08:170704:96	Земли сельскохозяйственного назначения	Для сельскохозяйственного производства	земельные участки имеют взаимное наложение	требуется аннулирование в ЕГРН сведений о земельном участке
			16:08:170704:180	Земли сельскохозяйственного назначения	Для сельскохозяйственного производства		требуется изменение характеристик земельного участка на необходимые *
Кладбище (действующее)	в юго-западной части с. Шигаево	3,5166	16:08:170301:358	Земли населенных пунктов	Для размещения кладбищ	—	требуется изменение характеристик земельного участка на необходимые *
Кладбище (действующее)	к югу от д. Семь Ключей	4,6429	16:08:170702:22	Земли сельскохозяйственного назначения	Для сельскохозяйственного производства	земельные участки имеют взаимное наложение	требуется аннулирование в ЕГРН сведений о земельном участке

			16:08: 170702:7 9	Земли сельскох о- зййствен -ного назначен ия	Для сельскох о- зййствен ного про изводств а		требуется формировани е земельного участка под кладбище с необходимы ми характеристи -ками *; изменение границ существующ их земельных участков
			16:08: 170702:2 1	Земли сельскох о- зййствен -ного назначен ия	Для сельскох о- зййствен ного про изводств а	объект рас- полагается на части земельног о участка	
			16:08: 170702:8	Земли сельскох о- зййствен -ного назначен ия	Для сельскох о- зййствен ного про изводств а	объект рас- полагается на части земельног о участка	
Кладбище (действую- щее)	к северо- западу от д. Янгильди но	0,2598	16:08: 170601:3 3	Земли сельскох о- зййствен -ного назначен ия	Для сельскох о- зййствен ного про изводств а	земельные участки имеют взаимное наложение	требуется аннулирован ие в ЕГРН сведений о земельном участке
			16:08: 170601:7 0	Земли сельскох о- зййствен -ного назначен ия	Для сельскох о- зййствен ного про изводств а		требуется изменение характеристи к земельного участка на необходимые *
Кладбище (закрыто е)	к северу от д. Янгильди но	0,3452	16:08: 170601:2 5	Земли сельскох о- зййствен -ного назначен ия	Для ведения крестьян- ского (фер- мерского) хозяйств а	объект рас- полагается на части земельног о участка	требуется формировани е земельного участка под кладбище с необходимы ми характеристи -ками *
Кладбище (закрыто е)	к югу от с. Сатламыш ево	0,8791	16:08: 170602:6	Земли сельскох о- зййствен -ного назначен ия	Для сельскох о- зййствен ного про изводств а	объект рас- полагается на части земельног о участка	требуется формировани е земельного участка под кладбище с необходимы ми характеристи -ками *

* необходимыми характеристиками земельного участка являются:

категория земель – «Земли промышленности, энергетики, транспорта, связи, радиовещания, телевидения, информатики, земли для обеспечения космической деятельности, земли обороны, безопасности и земли иного специального назначения»;

вид разрешенного использования – «Ритуальная деятельность» (код 12.1 в соответствии с Классификатором видов разрешенного использования земельных участков, утвержденным Приказом Минэкономразвития России от 01.09.2014 г. № 540 «Об утверждении классификатора видов разрешенного использования земельных участков» (в редакции Приказа Минэкономразвития России от 09.08.2018 г. № 418))

К прочим объектам специального назначения, представленным на территории поселения, относятся:

- биотермическая яма к юго-востоку от с. Шигаево;
- биотермическая яма к северо-западу от д. Семь Ключей;
- сибирезвенный скотомогильник к юго-востоку от с. Шигаево;
- сибирезвенный скотомогильник к юго-востоку от д. Семь Ключей.

Проектное предложение

Размещение объектов специального назначения генеральным планом не предлагается.

2.7. Объекты отдыха и туризма

Существующее положение

Объекты отдыха и туризма в поселении не представлены.

Проектное предложение

Развитие туристско-рекреационной функции на территории поселения генеральным планом не предлагается.

2.8. Транспортная инфраструктура

2.8.1. Автомобильный транспорт

Существующее положение

Сведения об основных элементах улично-дорожной сети поселения, их характеристики приведены в таблице 7.

Таблица 7

Статус объекта	Наименование объекта	Основные характеристики	Протяженность в границах поселения, м
регионального значения	транзитная автомобильная дорога «Уланово - Каратун»	категория: III; покрытие: асфальтобетон	7210
	автомобильная дорога «Уланово – Каратун» - Большое Русаково»	категория: IV; покрытие: асфальтобетон	1753
	автомобильная дорога «Уланово – Каратун» - Шигаево»	категория: IV; покрытие: асфальтобетон	246
		покрытие: щебень	2538

	автомобильная дорога «Уланово – Каратун» - Сатламышево»	категория: V; покрытие: асфальтобетон	628
	автомобильная дорога «Подъезд к д. Янгильдино»	категория: V; покрытие: асфальтобетон	667
	автомобильная дорога «Уланово – Каратун» - Кабы Копри»	покрытие: без покрытия	3905
местного значения муниципального района	автомобильная дорога «Утямишево – Кабы Копри»	категория: IV; покрытие: асфальтобетон	1119
	автомобильная дорога «Подъезд к д. Берляш»	покрытие: без покрытия	388
	прочие автомобильные дороги с переходным покрытием, без покрытия	покрытие: переходное, без покрытия	509
местного значения поселения	жилые улицы, проезды на территории населенных пунктов	–	11188

Проезд пожарного транспорта обеспечен ко всем зданиям и сооружениям.

Населенные пункты с. Сатламышево, с. Кабы Копри, д. Семь Ключей и д. Янгильдино обеспечены подъездными автомобильными дорогами с твердым покрытием, к с. Шигаево подъезд с твердым покрытием отсутствует.

Проектное предложение

Генеральным планом предусматривается развитие автомобильного транспорта.

Сведения о планируемых для размещения элементах улично-дорожной сети, их основные характеристики и обоснование размещения представлены в таблице 8.

Таблица 8

Статус объекта	Наименование объекта	Основные характеристики	Протяженность в границах поселения, м	Обоснование размещения объекта
автомобильные дороги регионального значения	Автомобильная дорога «Уланово – Каратун» – Шигаево» * **	покрытие – асфальтобетон; категория – IV	2538	обеспечение населенного пункта подъездной автомобильной дорогой с твердым покрытием; инициатива органов местного самоуправления
	Автомобильная дорога «Уланово – Каратун» – Кабы Копри» *	покрытие – асфальтобетон; категория – IV	3905	улучшение связности улично-дорожной сети муниципального района; реализация положений Схемы территориального планирования

				муниципального района
--	--	--	--	-----------------------

* для реализации мероприятия необходимо внесение изменений в Схему территориального планирования Республики Татарстан

** для реализации мероприятия необходимо внесение изменений в Схему территориального планирования Апастовского муниципального района

Размещение автомобильных дорог также предусматривает ряд организационных мероприятий, направленных на обеспечение безопасности миграций диких животных, в том числе:

– организация подземных или надземных переходов для животных (местоположение и конструктивные решения указанных сооружений должны определяться документацией по планировке территории и проектной документацией планируемой автомобильной дороги);

– организация защитных сооружений и устройств, предотвращающих попадание животных под транспортные средства.

При строительстве автомобильных дорог необходимо соблюдение положений Постановления Правительства Российской Федерации от 13.08.1996 г. № 997 «Об утверждении Требований по предотвращению гибели объектов животного мира при осуществлении производственных процессов, а также при эксплуатации транспортных магистралей, трубопроводов, линий связи и электропередачи», а также согласование проектной документации с Государственным комитетом Республики Татарстан по биологическим ресурсам.

Размещение иных объектов автомобильного транспорта не планируется.

2.8.2. Железнодорожный транспорт

Существующее положение

На территории поселения представлен участок Горьковской железной дороги «Нижние Вязовые – Цильна».

Проектное предложение

Развитие железнодорожного транспорта на территории поселения не предусматривается.

2.8.3. Водный транспорт

Существующее положение

На территории поселения водный транспорт не представлен.

Проектное предложение

Развитие водного транспорта на территории поселения не предусматривается.

2.8.4. Воздушный транспорт

Существующее положение

Воздушный транспорт на территории поселения не представлен.

Проектное предложение

Развитие воздушного транспорта на территории поселения не предусматривается.

2.8.5. Трубопроводный транспорт

Существующее положение

Сведения о трубопроводном транспорте представлены в пункте «Магистральные инженерные коммуникации» раздела 2.9 «Инженерная инфраструктура и коммунальное обслуживание» настоящей части.

Проектное предложение

Развитие трубопроводного транспорта на территории поселения не предусматривается.

2.9. Инженерная инфраструктура и коммунальное обслуживание

2.9.1. Магистральные инженерные коммуникации

Существующее положение

На территории поселения представлены следующие магистральные инженерные коммуникации:

- магистральные трубопроводы (нефтепровод);
- воздушные линии электропередачи напряжением 110 кВ, 6-10 кВ;
- линии связи.

Проектное предложение

Размещение магистральных инженерных коммуникаций на территории поселения не планируется.

2.9.2. Электроснабжение

Существующее положение

Электроснабжение населенных пунктов и производственных объектов осуществляется воздушными линиями электропередачи напряжением 0,4 кВ. Понижение напряжения и распределение электричества обеспечивается трансформаторными электрическими подстанциями 6-10/0,4 кВ.

К западу от д. Семь Ключей располагается электрическая подстанция 110/6-10 кВ.

Уровень обеспеченности зданий и сооружений электроэнергией составляет 100 %.

Проектное предложение

В связи с возможным планируемым увеличением объема жилищного фонда на 3,46 тыс. кв. м жилья и приблизительным приростом численности постоянного населения на 121 человек предполагается увеличение показателя электропотребления, согласно укрупненному расчету равное 114950 кВт·ч в год.

Ориентировочная суммарная требуемая протяженность воздушных линий электропередачи 0,4 кВ на территориях, выделяемых для возможного жилищного строительства, составляет 0,86 км.

Размещение дополнительных источников электроснабжения в связи с возможным увеличением показателя электропотребления не требуется в связи с достаточными резервными мощностями существующих источников электроснабжения.

2.9.3. Газоснабжение

Существующее положение

Централизованное газоснабжение представлено во всех населенных пунктах сельского поселения, уровень обеспеченности газом жилых и общественных зданий равен 100 %.

Проектное предложение

В связи с возможным планируемым увеличением объема жилищного фонда на 3,46 тыс. кв. м жилья и приблизительным приростом численности постоянного населения на 121 человек предполагается увеличение показателя потребления газа, согласно укрупненному расчету равное 26620 куб. м в год.

Ориентировочная суммарная требуемая протяженность газораспределительных сетей на территориях, выделяемых для возможного жилищного строительства, составляет 1,72 км.

Размещение дополнительных источников газоснабжения в связи с возможным увеличением показателя потребления газа не требуется в связи с достаточными резервными мощностями существующих источников газоснабжения.

2.9.4. Водоснабжение

Существующее положение

Водоснабжение на территории сельского поселения осуществляется из подземных источников – скважинных водозаборов.

Уровень обеспеченности зданий и сооружений водой по населенным пунктам:

–с. Сатламышево: 100%;

–с. Кабы Копри: 100%;

–д. Семь Ключей: 0%;

–с. Шигаево: 100%;

–д. Янгильдино: 35%.

Альтернативным средством обеспечения водоснабжения зданий и сооружений являются индивидуальные скважины.

Источниками централизованного хозяйственно-питьевого водоснабжения поселения являются:

– водозаборная скважина в северной части с. Сатламышево (сведения о мощности отсутствуют);

– водозаборная скважина в северо-западной части с. Сатламышево (мощность: 25 куб. м в сутки);

– водозаборная скважина в с. Кабы Копри (мощность: 25 куб. м в сутки);

– водозаборная скважина в с. Шигаево (мощность: 25 куб. м в сутки);

– водозаборная скважина в д. Янгильдино (мощность: 25 куб. м в сутки).

Местоположение и характеристика данных объектов указаны на основании материалов Схемы территориального планирования Апастовского муниципального района и сведений органов местного самоуправления.

Качество подземных вод водозаборов в целом соответствует требованиям СанПиН 2.1.4.1074-01 «Питьевая вода. Гигиенические требования к качеству воды централизованных систем питьевого водоснабжения. Контроль качества».

Лицензия на право пользования недрами водозаборов отсутствует.

Согласно СП 31.13330.2012 «Водоснабжение. Наружные сети и сооружения. Актуализированная редакция СНиП 2.04.02-84» нормативное водопотребление на хозяйственно-питьевые нужды для населения сельского поселения составляет 61,98 тыс. куб. м в год.

Проектное предложение

Для улучшения качества коммунальных услуг, оказываемых населению Сатламышевского сельского поселения, необходимо доведение уровня обеспеченности зданий и сооружений водой до равного 100 % во всех населенных пунктах, для чего

требуется строительство водопроводных сетей в д. Янгильдино и д. Семь Ключей ориентировочной суммарной протяженностью, составляющей 1,34 км.

Кроме того, для организации системы централизованного водоснабжения в д. Семь Ключей необходимо строительство водозаборного сооружения, местоположение и характеристики которого должны определяться на стадии подготовки документации по планировке территории.

В связи с возможным планируемым увеличением объема жилищного фонда на 3,46 тыс. кв. м жилья и приблизительным приростом численности постоянного населения на 121 человек предполагается увеличение показателя удельного среднесуточного (за год) водопотребления на хозяйственно-питьевые нужды, согласно укрупненному расчету равное 8,83 тыс. куб. м в год.

Ориентировочная суммарная требуемая протяженность водопроводных сетей на территориях, выделяемых для возможного жилищного строительства, составляет 0,86 км.

Размещение дополнительных источников водоснабжения в связи с возможным увеличением показателя удельного среднесуточного (за год) водопотребления на хозяйственно-питьевые нужды не требуется в связи с достаточными резервными мощностями существующих источников водоснабжения.

2.9.5. Водоотведение

Существующее положение

Система централизованного водоотведения в поселении отсутствует. Водоотведение осуществляется с помощью индивидуальных станций очистки сточных вод или емкостных накопителей отходов.

Проектное предложение

При осуществлении градостроительной деятельности на территории поселения рекомендуется предусматривать возможность поэтапного обеспечения территорий населенных пунктов системой централизованного водоотведения по мере их развития. Планировочные мероприятия по формированию системы централизованного водоотведения должны определяться на стадии подготовки документации по планировке территории.

2.9.6. Теплоснабжение

Существующее положение

Централизованное теплоснабжение в поселении отсутствует. Отопление зданий осуществляется с помощью индивидуальных отопительных систем, работающих на различных видах топлива.

Проектное предложение

Развитие системы централизованного теплоснабжения не предусматривается.

2.9.7. Связь

Существующее положение

Телефонная и сотовая связь, эфирное и цифровое вещание, Интернет доступны. К антенно-мачтовым сооружениям и иным объектам связи, представленным на территории поселения, относятся:

– две базовые станции сотовой связи в с. Сатламышево;

– базовая станция сотовой связи в д. Янгильдино.

Проектное предложение

Размещение объектов связи на территории поселения генеральным планом не предусматривается.

2.9.8. Организация вывоза коммунальных отходов

Существующее положение

Ориентировочный нормативный объем накопления твердых коммунальных отходов в поселении составляет 934 куб. м в год, жидких коммунальных отходов – 1698 куб. м в год. Сведения о фактическом объеме твердых и жидких коммунальных отходов отсутствуют.

Организованный вывоз твердых коммунальных отходов осуществляется на полигон пгт Апастово. Места захоронения твердых коммунальных отходов на территории Сатламышевского сельского поселения отсутствуют.

Проектное предложение

Согласно положениям Территориальной схемы в области обращения с отходами, в том числе с твердыми коммунальными отходами, Республики Татарстан, вывоз отходов должен быть организован на полигон пгт Апастово с последующей транспортировкой на межмуниципальный отраслевой комплекс в Верхнеуслонском муниципальном районе.

2.9.9. Пожарная безопасность

Существующее положение

На территории поселения расположено значительное количество жилых домов 5-ой степени огнестойкости (согласно СНиП 21-01-97 «Пожарная безопасность зданий и сооружений»).

Ближайшая пожарная часть располагается в пгт Апастово. Расстояние по улично-дорожной сети от административного центра Сатламышевского сельского поселения до пожарной части составляет около 25 км (время приезда пожарного автомобиля – около 25 мин.).

На территориях населенных пунктов с. Сатламышево, с. Кабы Копри, с. Шигаево и д. Янгильдино представлены пожарные гидранты либо водозаборные сооружения оснащены устройствами забора воды для противопожарных целей.

Согласно СП 8.13130.2009 «Системы противопожарной защиты. Источники наружного противопожарного водоснабжения. Требования пожарной безопасности» нормативный расход воды на наружное пожаротушение в поселении составляет 5 л/с.

Проектное предложение

Размещение объектов обеспечения пожарной безопасности на территории поселения генеральным планом не предусматривается.

3. ГРАНИЦЫ НАСЕЛЕННЫХ ПУНКТОВ

Ввиду отсутствия утвержденного генерального плана Сатламышевского сельского поселения ранее установленные границы населенных пунктов отсутствуют. В целях реализации положений настоящего проекта требуется установление границ населенных пунктов, входящих в состав поселения.

Существующие границы территорий населенных пунктов и планируемые границы населенных пунктов отображены на Карте границ населенных пунктов в составе графических материалов настоящего проекта.

Границы населенных пунктов устанавливаются настоящим генеральным планом с целью последующего внесения сведений о них в Единый государственный реестр недвижимости.

3.1. Обоснование изменения границ территорий населенных пунктов

Для реализации положений настоящего проекта требуется изменение границ территорий населенных пунктов с. Сатламышево и с. Шигаево. Изменение границ территорий с. Кабы Копри, д. Янгильдино и д. Семь Ключей не предусматривается.

Участки территорий, в отношении которых предусматриваются изменения границ территорий населенных пунктов, а также обоснование их изменения представлены в таблице 9 и на Карте границ населенных пунктов в составе графических материалов.

Таблица 9

1!Населенный пункт	№ участка на карте	Площадь, га	Обоснование изменения границы территории населенного пункта
с. Сатламышево	1	-2,811	Исключение из границы территории населенного пункта территории кладбища
с. Шигаево	2	-4,081	Исключение из границы территории населенного пункта территории кладбища

3.2. Перечни земельных участков, включаемых в границы территорий населенных пунктов, исключаемых из границ территорий населенных пунктов

Перечень земельных участков, включаемых в границы территорий населенных пунктов, исключаемых из границ территорий населенных пунктов, содержит сведения о земельных участках, располагаемых в пределах участков изменения границ территорий населенных пунктов.

В указанном перечне также содержится информация о территориях, включаемых в границы территорий населенных пунктов либо исключаемых из границ территорий населенных пунктов, в отношении которых отсутствуют сведения в Едином государственном реестре недвижимости. Данные территории указаны как части кадастровых кварталов, в пределах которых расположены.

Таблица 10

№ п/п	Кадастровый номер земельного участка, кадастрового квартала	Местоположение	Категория земель	Вид разрешенного использования	Площадь, включаемая в границы либо исключаемая из границ, кв. м	Планируемая категория земель	Планируемый вид разрешенного использования *
С. САТЛАМЫШЕВО							
<i>Земельные участки, включаемые в границу населенного пункта</i>							

не представлены							
<i>Земельные участки, исключаемые из границы населенного пункта</i>							
1	16:08:00000 0 :775	Республика Татарстан, Апастовский муниципальный район, Сатламышевское сельское поселение, с Сатламышево, ул. Тукая	Земли населённых пунктов	Для размещения кладбищ	27605 **	Земли промышленности и пр.	Ритуальная деятельность (код 12.1)
2	16:08:17010 1 :72	-	Земли населённых пунктов	Для общего пользования (уличная сеть)	27909 **	Земли промышленности и пр.	Ритуальная деятельность (код 12.1)
<i>Территории, в отношении которых отсутствуют сведения в Едином государственном реестре недвижимости, исключаемые из границы населенного пункта</i>							
3	16:08:17060 2	-	-	-	8	-	-
С. ШИГАЕВО							
<i>Земельные участки, включаемые в границу населенного пункта</i>							
не представлены							
<i>Земельные участки, исключаемые из границы населенного пункта</i>							
1	16:08:17030 1 :194	Республика Татарстан, Апастовский муниципальный район, Сатламышевское сельское поселение, с Шигаево, ул. Центральная	Земли населённых пунктов	Под иными объектами специального назначения	3443	Земли сельскохозяйственного назначения	Растениеводство (код 1.1)
2	16:08:17030 1 :358	Республика Татарстан, Апастовский муниципальный район, Сатламышевское сельское поселение, с Шигаево, ул. Центральная	Земли населённых пунктов	Для размещения кладбищ	35166	Земли промышленности и пр.	Ритуальная деятельность (код 12.1)
<i>Территории, в отношении которых отсутствуют сведения в Едином государственном реестре недвижимости, исключаемые из границы населенного пункта</i>							
3	16:08:17070	-	-	-	2204	-	-

3						
---	--	--	--	--	--	--

* в соответствии с Классификатором видов разрешенного использования земельных участков, утвержденным Приказом Минэкономразвития России от 01.09.2014 г. № 540 «Об утверждении классификатора видов разрешенного использования земельных участков» (в редакции Приказа Минэкономразвития России от 09.08.2018 г. № 418)

** Указанные площади земельных участков при определении площадей территорий, исключаемых из границы территории населенного пункта, не суммируются в связи с расположением данных земельных участков на одной территории

4. ОБЪЕКТЫ КУЛЬТУРНОГО НАСЛЕДИЯ

Информация об объектах культурного наследия, выявленных объектах культурного наследия, объектах, обладающих признаками объектов культурного наследия, представленных на территории Сатламышевского сельского поселения, приведена в таблице 11.

Таблица 11

Статус объекта	Наименование объекта	Местоположение	Организационно-распорядительный документ
выявленные объекты культурного наследия	Здание земской школы, 1897 г.	с. Кабы Копри	–

Информация представлена на основании списков объектов культурного наследия, выявленных объектов культурного наследия и объектов, обладающих признаками объектов культурного наследия, предоставленных Министерством культуры Республики Татарстан на 22.07.2015 г.

5. ОСОБО ОХРАНЯЕМЫЕ ПРИРОДНЫЕ ТЕРРИТОРИИ

На территории Сатламышевского сельского поселения представлены следующие особо охраняемые природные территории:

- памятник природы регионального значения «Река Свяга» отнесен к особо охраняемым природным территориям Постановлением Совета Министров ТАССР от 10.01.1978 г. № 25 и Постановлением Кабинета Министров Республики Татарстан от 29.12.2005 г. № 644; сведения об установленных границах содержатся в Едином государственном реестре недвижимости;
- памятник природы регионального значения «Старица Свяги» отнесен к особо охраняемым природным территориям Постановлением Кабинета Министров Республики Татарстан от 22.04.2014 г. № 266; сведения об установленных границах содержатся в Едином государственном реестре недвижимости.

На территории поселения также представлены резервные земельные участки под особо охраняемые природные территории «Полянский берляш», «Коприйская клюква».

6. ЗОНЫ С ОСОБЫМИ УСЛОВИЯМИ ИСПОЛЬЗОВАНИЯ ТЕРРИТОРИИ

Существующее положение

Сведения о зонах с особыми условиями использования территории, характерных для территории поселения, представлены в таблице 12.

Таблица 12

Наименование зоны	Наименование источника	Размер зоны, м	Нормативный документ, определяющий размер и режим зоны
санитарно-защитная зона предприятий, сооружений и иных объектов	сибиреязвенные скотомогильники	1000	СанПиН 2.2.1/2.1.1.1200-03 «Санитарно-защитные зоны и санитарная классификация предприятий, сооружений и иных объектов»
	биотермические ямы	1000	
	фермы крупного рогатого скота (100 – 1200 голов)	300	
	машинно-тракторные парки	300	
	фермы с содержанием животных (до 100 голов)	100	
	зернотоки	100	
	склады горюче-смазочных материалов, удобрений, ядохимикатов (до 50 тонн)	100	
	склады хранения сельскохозяйственной продукции	50	
	кладбища	50	
водоохранная зона поверхностных водных объектов	р. Свяга	200	Водный кодекс Российской Федерации
	р. Бия	100	
	р. Имелли	100	
	прочие поверхностные водные объекты	50	
прибрежная защитная полоса поверхностных водных объектов	поверхностные водные объекты	50	
охранная зона магистральных трубопроводов	магистральные трубопроводы	25	Правила охраны магистральных трубопроводов, утвержденные Постановлением Госгортехнадзора России от 22.04.1992 г. № 9 и Министерством топлива и энергетики России от 29.04.1992 г.
охранная зона объектов электросетевого	ВЛ 110 кВ	20	Постановление Правительства Российской Федерации от 24.02.2009 г. № 160 «О порядке установления
	ВЛ 6-10 кВ	10	
	ВЛ 0,4 кВ	2	

хозяйства	электрическая подстанция 110/6-10 кВ	20	охранных зон объектов электросетевого хозяйства и особых условий использования земельных участков, расположенных в границах таких зон»
охранная зона линий и сооружений связи	линии связи	2	Правила охраны линий и сооружений связи, утвержденные Постановлением Правительства Российской Федерации от 09.06.1995 г. № 578.
охранная зона газопроводов распределительных	газопроводы распределительные	2	Правила охраны газораспределительных сетей, утвержденные Постановлением Правительства Российской Федерации от 20.11.2000 г. № 878.
I пояс зоны санитарной охраны источников водоснабжения	водозаборные скважины и каптированные родники	30	СанПиН 2.1.4.1110-02 «Зоны санитарной охраны источников водоснабжения и водопроводов питьевого назначения»
	родники	50	
III пояс зоны санитарной охраны источников водоснабжения	–	–	СанПиН 2.1.4.1110-02 «Зоны санитарной охраны источников водоснабжения и водопроводов питьевого назначения»
особо охраняемая природная территория	памятник природы «Река Свяга» **	–	Федеральный закон «Об особо охраняемых природных территориях» от 14.13.1995 г. № 33-ФЗ
	памятник природы «Старица Свяги» **	–	
резервный земельный участок под особо охраняемую природную территорию	«Полянский берляш» *	–	Федеральный закон «Об особо охраняемых природных территориях» от 14.13.1995 г. № 33-ФЗ
	«Коприйская клюква» *	–	
придорожные полосы автомобильных дорог	автомобильные дороги III – IV категории	50	Федеральный закон от 08.11.2007 г. № 257-ФЗ «Об автомобильных дорогах и о дорожной деятельности в Российской Федерации и о внесении изменений в отдельные законодательные акты Российской Федерации»
	автомобильные дороги V категории	25	

* указана на основании материалов Схемы территориального планирования муниципального района

** на территориях, занимаемых памятниками природы, действует ограничение хозяйственной деятельности, в частности запрещается всякая деятельность, влекущая за собой нарушение их сохранности.

Использование памятников природы допускается в следующих целях:

– научных (мониторинг состояния окружающей природной среды, изучение функционирования и развития природных экосистем и их компонентов и т.п.);

- эколого-просветительских (проведение учебно-познавательных экскурсий, организация и обустройство экологических учебных троп, снятие видеофильмов, фотографирование с целью выпуска слайдов, буклетов и т.п.);
- рекреационных (транзитные прогулки);
- природоохранных (сохранение генофонда видов живых организмов, обеспечение условий обитания редких и исчезающих видов растений и животных и т.п.);
- иных, в том числе производственных, целях, не противоречащих задачам объявления данных природных объектов и комплексов памятниками природы и установленному в их отношении режиму охраны.

Зоны с особыми условиями использования территории, действующие в поселении, отображены на Карте границ зон с особыми условиями использования территории поселения (существующее положение) в составе графических материалов настоящего проекта.

Проектное предложение

В связи с планируемым размещением ряда объектов требуется установление границ зон с особыми условиями использования территории, сведения о которых приведены в таблице 13.

Таблица 13

Наименование зоны	Наименование источника	Размер зоны, м	Нормативный документ, определяющий размер и режим зоны
Придорожные полосы автомобильных дорог	Автомобильные дороги III – IV категории	50	Федеральный закон от 08.11.2007 г. № 257-ФЗ «Об автомобильных дорогах и о дорожной деятельности в Российской Федерации и о внесении изменений в отдельные законодательные акты Российской Федерации»

Размер и конфигурация зон с особыми условиями использования территории могут быть уточнены в связи с разработкой проектов данных зон.

7. ПРИРОДНЫЕ УСЛОВИЯ И ЭКОЛОГИЧЕСКАЯ СИТУАЦИЯ

7.1. Природные условия и ресурсы

7.1.1. Рельеф

Территория Сатламышевского сельского поселения представляет собой равнину, расчлененную речными долинами, балками и оврагами.

Абсолютные высоты рельефа колеблются в пределах от 55 м до 147 м. Наибольшие отметки характерны для юго-западной части поселения, наименьшие – для поймы р. Свяга в северо-восточной части поселения.

7.1.2. Полезные ископаемые

На территории поселения представлены следующие месторождения полезных ископаемых:

Месторождения подземных вод:

– Шигаевский участок Свяжского месторождения пресных подземных вод.

Информация о данных месторождениях указана на основании сведений, представленных в материалах Схемы территориального планирования Апастовского муниципального района.

7.1.3. Гидрогеологические условия

По условиям залегания подземных вод в геологическом разрезе территории поселения выделяются гидрогеологические подразделения, сведения о которых представлены в таблице 14.

Таблица 14

Наименование	Основные характеристики	Использование
Слабоводоносный локально водоносный котельничный терригенный комплекс	химический состав вод: гидрокарбонатный, различного катионного состава; минерализация: 0,4 – 1,1 г/л	не используется для централизованного хозяйственно-питьевого водоснабжения
Водоносный локально слабоводоносный уржумский терригенный комплекс	химический состав вод: гидрокарбонатный, реже хлоридно-гидрокарбонатный, смешанный по катионам; минерализация: 0,4 – 0,8 г/л; общая жесткость: 5 – 7 ммоль/л	широко используется для хозяйственно-питьевого водоснабжения
Водоносный локально водоупорный неоген-четвертичный аллювиальный комплекс	химический состав вод: гидрокарбонатный магниевый-кальциевый, натриевый или смешанный по катионному составу; минерализация: 0,3 – 0,7 г/л; общая жесткость: не более 8 мг-экв/л	используется для хозяйственно-питьевого водоснабжения

7.1.4. Поверхностные и подземные воды

Поверхностные воды

Основными водотоками, расположенными на территории поселения, являются:

- р. Свяга (правый приток Куйбышевского водохранилища; общая протяженность: 375 км);
 - р. Бия (левый приток р. Свяга; общая протяженность: 40 км);
 - р. Имелли (левый приток р. Свяга; общая протяженность: 31 км).
- Гидрографическую сеть поселения также составляют озера и ручьи.

Родники

Родники, представленные на территории поселения:

- родник к северу от с. Сатламышево (сведения о мощности отсутствуют).

7.1.5. Климатическая характеристика

Согласно карте климатического районирования для строительства, приведенной в СП 131.13330.2012 «Строительная климатология», Сатламышевское сельское поселение располагается в климатическом районе IIВ.

Климатические параметры холодного и теплого периодов года, характерные для поселения, представлены в таблицах 15 и 16.

Таблица 15

Климатические параметры холодного периода года

Климатические параметры		Значение
Температура воздуха наиболее холодных суток, °С, обеспеченностью	0,98	- 41
	0,92	- 33
Температура воздуха наиболее холодной пятидневки, °С, обеспеченностью	0,98	- 33
	0,92	- 31
Температура воздуха, °С, обеспеченностью 0,94		- 17
Абсолютная минимальная температура воздуха, °С		- 47
Средняя суточная амплитуда температуры воздуха наиболее холодного месяца, °С		7,1
Продолжительность, сут., и средняя температура воздуха, °С, периода со средней суточной температурой воздуха менее ≤ 0 °С	продолжительность, сут.	151
	средняя температура, °С	- 8,1
Продолжительность, сут., и средняя температура воздуха, °С, периода со средней суточной температурой воздуха менее ≤ 8 °С	продолжительность, сут.	208
	средняя температура, °С	- 4,8
Продолжительность, сут., и средняя температура воздуха, °С, периода со средней суточной температурой воздуха менее ≤ 10 °С	продолжительность, сут.	223
	средняя температура, °С	- 3,8
Средняя месячная относительная влажность воздуха наиболее холодного месяца, %		82
Средняя месячная относительная влажность воздуха в 15 ч. наиболее холодного месяца, %		81
Количество осадков за ноябрь - март, мм		177
Преобладающее направление ветра за декабрь - февраль		ЮЗ
Максимальная из средних скоростей ветра по румбам за январь, м/с		4,1
Средняя скорость ветра, м/с, за период со средней суточной температурой воздуха ≤ 8 °С		3,1

Таблица 16

Климатические параметры теплого периода года

Климатические параметры	Значение
Барометрическое давление, гПа	1002
Температура воздуха, °С, обеспеченностью 0,95	24
Температура воздуха, °С, обеспеченностью 0,98	28
Средняя максимальная температура воздуха наиболее теплого месяца, °С	25,1
Абсолютная максимальная температура воздуха, °С	39
Средняя суточная амплитуда температуры воздуха наиболее теплого месяца, °С	9,9
Средняя месячная относительная влажность воздуха наиболее теплого месяца, %	69
Средняя месячная относительная влажность воздуха в 15 ч. наиболее теплого месяца, %	56
Количество осадков за апрель - октябрь, мм	368
Суточный максимум осадков, мм	75
Преобладающее направление ветра за июнь-август	С, 3
Минимальная из средних скоростей ветра по румбам за июль, м/с	0

Оценка параметров климата поселения выполнена по данным СП 131.13330.2012 «Строительная климатология» для близлежащего населенного пункта (г. Казань).

Среднегодовая температура воздуха составляет 3,9 °С.

Среднегодовое количество осадков – 484,5 мм.

На территории поселения преобладают ветры южного направления.

Среднегодовая скорость ветра составляет 3,7 м/сек.

7.1.6. Инженерно-геологические условия

К опасным физико-геологическим процессам, представленным на территории поселения, относятся:

- эрозионные процессы (овраги, промоины) – свойственны склонам водотоков;
- склоновые процессы (обвалы, осыпи, оползни) – развиты незначительно;
- карстово-суффозионные процессы (карстовые воронки, суффозионные блюдца).
- подтопление;
- затопление.

Специфические грунты на территории поселения не представлены.

7.1.7. Ландшафт, почвенный покров, растительность

Территория поселения располагается в пределах Среднесвияжского возвышенного ландшафтного района.

К характерным типам почв относятся:

- темно-серые лесные почвы;
- черноземы выщелоченные;
- лугово-черноземные засоленные почвы;
- лугово-черноземные выщелоченные почвы;
- дерново-среднеподзолистые почвы;
- болотные низинные торфянисто- и торфяно-глеевые почвы;
- аллювиальные дерново-насыщенные карбонатные почвы.

Растительный покров представлен лесами, лугами, кустарниковыми зарослями и сельскохозяйственными угодьями.

7.2. Оценка состояния окружающей среды

7.2.1. Состояние атмосферного воздуха

Основными источниками загрязнения атмосферного воздуха являются:

- функционирующие сельскохозяйственные предприятия (фермы крупного рогатого скота вблизи с. Шигаево, с. Кабы Копри и д. Семь Ключей);
- машинно-тракторные парки;
- зернотоки;
- автомобильный транспорт.

Лабораторные анализы проб воздуха в поселении не проводятся.

7.2.2. Состояние водных ресурсов

Источниками загрязнения водных объектов являются:

- сбросы неочищенных поверхностных сточных вод с территорий сельскохозяйственных предприятий;
- сбросы неочищенных поверхностных сточных вод с территорий населенных пунктов.

К загрязнению водных ресурсов также приводит несоблюдение режима водоохраных зон и прибрежных защитных полос поверхностных водных объектов, связанное с отсутствием закрепленных на местности их границ.

Негативным фактом также является расположение водозаборных скважин в пределах санитарно-защитной зоны.

В настоящее время в поселении имеет место отсутствие систем централизованного водоотведения.

Мониторинг загрязнения водных ресурсов в поселении не проводится.

7.2.3. Состояние почвенного покрова и земельных ресурсов

Для территории сельского поселения характерны высокая степень распаханности сельскохозяйственных угодий, расчлененность овражно-балочной сетью, низкая облесенность пашни. Следствием являются развитые эрозионные процессы, деградация почв.

На территории поселения проводятся противозерозионные мероприятия, включающие создание защитных лесонасаждений, организацию почвозащитных севооборотов, осуществление перевода деградированной пашни в естественные кормовые угодья.

Негативное влияние на состояние земель оказывает их техногенное загрязнение: засоление, загрязнение пестицидами, сточными водами, отходами производства и потребления.

На территории поселения исследования проб почв не проводятся.

7.2.4. Отходы производства и потребления, биологические отходы

Источниками биологических отходов являются:

- сибиреязвенные скотомогильники;
- биотермические ямы;
- кладбища.

Их негативному воздействию подвержены значительные территории с. Сатламышево и незначительные территории с. Шигаево.

Возникновение отходов животноводства связано с деятельностью функционирующих объектов животноводства. Утилизация объектов животноводства имеет недостаточное развитие в связи с отсутствием навозохранилищ и

необустроенностью временных накопителей навоза. Складирование навоза осуществляется вблизи животноводческих ферм, представляя опасность загрязнения земельных и водных ресурсов.

Появление коммунальных отходов характерно для территорий населенных пунктов.

Санитарная очистка территории поселения не соответствует требуемому уровню в связи с недостаточной обеспеченностью населенных пунктов контейнерными площадками.

7.2.5. Физические факторы воздействия

К физическим факторам воздействия на население относятся электромагнитное излучение, акустическое и радиационное воздействие.

Источниками электромагнитного излучения, представленными в поселении, являются линии электропередачи, электрическая подстанция, объекты связи. Уровень электромагнитного поля меньше предельно допустимого и не представляет опасности для населения.

К источникам негативного акустического воздействия относятся:

- функционирующие сельскохозяйственные предприятия (фермы крупного рогатого скота вблизи с. Шигаево, с. Кабы Копри и д. Семь Ключей);
- зернотоки;
- электрическая подстанция;
- автомобильный транспорт.

Радиационная обстановка сельского поселения определяется преимущественно естественным радиационным фоном.

7.2.6. Состояние зеленых насаждений

К озелененным территориям, представленным на территории поселения, относятся:

- леса;
- самосевные древесные и кустарниковые насаждения, характерные для пойм рек и ручьев;
- озеленение специального назначения (территории кладбищ);
- озеленение ограниченного пользования (озелененные территории образовательных объектов);

Озелененные территории общего пользования в поселении отсутствуют.

Общая площадь озелененных территорий сельского поселения составляет 362,049 га (5,98 % от общей площади поселения).

Согласно СП 42.13330.2011 Актуализированная редакция СНиП 2.07.01-89*. «Градостроительство. Планировка и застройка городских и сельских поселений» минимально допустимый показатель обеспеченности населения озелененными территориями общего пользования составляет 12 кв. м на человека. Таким образом, рекомендуемая площадь указанных территорий составляет 1,02 га.

В целом экологическая ситуация на территории Сатламышевского сельского поселения является благоприятной.

7.3. Мероприятия по оптимизации экологической ситуации

Для улучшения экологической ситуации в поселении генеральным планом рекомендуется проведение комплекса организационных мероприятий по следующим направлениям:

- локализация источников загрязнения окружающей среды;
- охрана воздушного бассейна;

- охрана и рациональное использование водных ресурсов;
- охрана земельного фонда и инженерная защита территории поселения;
- развитие системы обращения с отходами;
- защита населения от физических факторов воздействия;
- развитие системы озеленения.

В отношении Сатламышевского сельского поселения актуальны следующие мероприятия:

- приведение скотомогильников в соответствие Ветеринарно-санитарным правилам сбора, утилизации и уничтожения биологических отходов;
- осуществление контроля над состоянием микробиологических показателей на территориях санитарно-защитных зон скотомогильников, в том числе организацию лабораторного контроля почв и грунтовых вод;
- разработка проектов санитарно-защитных зон скотомогильников, расположенных вблизи существующей или предполагаемой жилой застройки, для определения возможности сокращения размера санитарно-защитных зон;
- уменьшение мощности и сокращение территории ферм крупного рогатого скота вблизи с. Кабы Копри и с. Шигаево с последующим возможным изменением класса опасности и уменьшением размера санитарно-защитной зоны;
- сокращение территорий и возможное выведение из эксплуатации части сооружений машинно-тракторных парков вблизи с. Сатламышево и с. Кабы Копри;
- разработка проектов санитарно-защитных зон функционирующих предприятий (фермы крупного рогатого скота вблизи с. Шигаево, с. Кабы Копри и д. Семь Ключей);
- выполнение предприятиями мероприятий по сокращению выбросов (в том числе оснащение пыле-, газоочистными установками);
- внедрение замкнутого или оборотного водоснабжения на предприятиях;
- максимальное озеленение территорий санитарно-защитных зон пыле-, газоустойчивыми породами зеленых насаждений;
- улучшение качества дорожного покрытия автомобильных дорог;
- проведение мониторинговых исследований состояния атмосферы в зонах действия загрязнителей;
- перевод автотранспортных средств на экологически чистые виды моторного топлива, либо внедрение катализаторов и нейтрализаторов для очистки выбросов от автотранспорта, использующего традиционные виды топлива;
- реконструкция существующих водопроводных сетей, имеющих высокую степень физического износа;
- строительство новых водопроводных сетей на территориях населенных пунктов д. Семь Ключей и д. Янгильдино, не охваченных централизованным водоснабжением, а также на функционирующих предприятиях;
- проведение поисково-оценочных работ для обоснования источника хозяйственно-питьевого водоснабжения для населения д. Семь Ключей;
- обеспечение населенных пунктов сетями ливневой и хозяйственно-бытовой канализации с последующей очисткой сточных вод до установленных нормативов;
- первоочередное канализование жилой застройки, расположенной в водоохраных зонах поверхностных водных объектов, строительство очистных сооружений;
- организация и развитие сети мониторинга технического состояния сетей водоснабжения предприятий и населенных пунктов, гидромониторинга поверхностных водных объектов;
- соблюдение особого правового режима использования земельных участков и иных объектов недвижимости, расположенных в границах водоохраных зон, прибрежных защитных полос и береговых полос поверхностных водных объектов и зон санитарной охраны источников водоснабжения;

- строительство локальных очистных сооружений для функционирующих сельскохозяйственных предприятий (фермы крупного рогатого скота вблизи с. Шигаево, с. Кабы Копри и д. Семь Ключей);
- обеспечение безопасного состояния и эксплуатации водохозяйственных систем, предотвращение негативного воздействия сточных вод на водные объекты (в том числе внедрение передовых технологий очистки сточных вод, обезвреживания и утилизации осадков с очистных сооружений);
- оборудование объектов, расположенных в водоохранных зонах поверхностных водных объектов, сооружениями, обеспечивающими охрану водотоков и водоемов от загрязнения, заиления, засорения и истощения вод;
- запрещение применения пестицидов и агрохимикатов в пределах водоохранных зон поверхностных водных объектов;
- улучшение качества питьевой воды (обеспечение водозаборных сооружений станциями водоподготовки, системами обезжелезивания и умягчения воды);
- благоустройство родников;
- оформление лицензий на право пользования недрами с целью добычи подземных вод;
- установление границ зон санитарной охраны источников водоснабжения, водоохранных зон и прибрежных защитных полос поверхностных водных объектов, закрепление их границ на местности специальными информационными знаками;
- исключение использования подземных вод источников водоснабжения, расположенных в санитарно-защитных зонах, с целью питьевого водоснабжения;
- оборудование площадок хранения горюче-смазочных материалов специальными поддонами либо устройство щебеночного основания с обвалованием в целях предотвращения загрязнения прилегающего почвенного покрова;
- восстановление плодородия почв путем внедрения высокоэффективных технологий возделывания сельскохозяйственных культур;
- инвентаризация и агрохимическое обследование земель;
- внедрение адаптивной эколого-ландшафтной системы земледелия;
- внедрение ресурсосберегающих и экологически безопасных технологий обработки почвы для снижения объема применяемых агрохимикатов;
- применение биологических средств защиты растений;
- внедрение адаптивной эколого-ландшафтной системы земледелия;
- рекультивация земель, нарушенных в процессе строительства, прокладки линейных сооружений;
- проведение противоэрозионных мероприятий: увеличение площади пастбищ и сенокосов, увеличение площади защитных насаждений, противоэрозионная обработка почв, организация поверхностного стока дождевых и талых вод;
- проведение мероприятий по защите от подтопления: мониторинг режима подземных и поверхностных вод, расходов (утечек) и напоров в водонесущих коммуникациях, деформаций зданий и сооружений; утилизация дренажных вод путем устройства дренажей, противофильтрационных завес и экранов, вертикальной планировки территорий населенных пунктов с организацией поверхностного стока и гидроизоляцией подземных частей зданий и сооружений;
- проведение комплекса гидрогеологических исследований для уточнения ареалов распространения процессов подтопления;
- проведение мероприятий по защите от затопления: обвалование, искусственное повышение поверхности территории, устройство руслорегулирующих сооружений и сооружений по отводу поверхностного стока, расчистка и спрямление русел водотоков и стариц;
- проведение противокарстовых мероприятий (в том числе тампонирующее карстовых полостей и трещин, закрепление закарстованных пород и вышележающих грунтов инъекцией цементационных растворов, применение специальных конструктивных

решений фундаментов, постоянный геодезический контроль оседания земной поверхности и деформаций зданий и сооружений);

- уменьшение снеготаносимости автомобильных дорог;
- обеспечение территорий населенных пунктов контейнерными площадками и контейнерами для сбора коммунальных отходов;
- организация селективного сбора отходов, внедрение новейших технологий переработки и утилизации отходов;
- проведение обследований почвенного покрова на наличие в нем токсичных веществ и соединений, а также радиоактивности при проектировании малоэтажной застройки, предусматривающей выращивание сельскохозяйственной продукции;
- осуществление отвода участков под жилую застройку в зонах с зафиксированным или потенциальным загрязнением почвенного покрова только при заключении об экологической безопасности почв или при наличии программы по ее рекультивации;
- организация мест временного складирования отходов животноводства, обустроенных в соответствии с требованиями природоохранного и санитарно-эпидемиологического законодательства;
- оснащение животноводческих ферм биогазовыми установками для утилизации биологических отходов;
- мероприятия по утилизации отходов животноводства с применением вермикомпостирования, грибковых ускорителей ферментации и др.;
- организация вывоза твердых коммунальных отходов на существующий полигон твердых коммунальных отходов пгт Апастово с последующей транспортировкой на межмуниципальный отраслевой комплекс в Верхнеуслонском муниципальном районе (в соответствии с Территориальной схемой в области обращения с отходами, в том числе с твердыми коммунальными отходами, Республики Татарстан);
- проведение шумозащитных мероприятий на территории населенных пунктов (устройство акустических экранов, создание шумозащитных полос зеленых насаждений вдоль автомобильных дорог, использование в первом эшелоне зданий нежилого назначения, звукоизоляцию окон);
- оснащение электрической подстанции трансформаторами закрытого типа;
- организация защитного озеленения вдоль автомобильных дорог;
- организация озеленения общего пользования на территориях населенных пунктов;
- внедрение и применение принципов «зеленых» стандартов при проектировании, строительстве и эксплуатации объектов недвижимости и организации благоустройства территории сельского поселения;
- соблюдение режима охраны особо охраняемых природных территорий (в том числе недопущение сброса сточных вод в водные объекты, являющиеся особо охраняемыми природными территориями);
- разработка проектов санитарно-защитных зон источников электромагнитного излучения радиочастотного диапазона;
- соблюдение режима охранных зон инженерных коммуникаций;
- проведение мероприятий по охране растительного и животного мира (в том числе мероприятия по сохранению среды обитания животных, путей их миграции, доступа в нерестилища рыб; применение конструктивных решений, предотвращающих попадание животных под транспортные средства, попадание рыб и других водных биологических ресурсов в водозаборные сооружения и пр.).

8. ПЕРЕЧЕНЬ И ХАРАКТЕРИСТИКА ОСНОВНЫХ ФАКТОРОВ РИСКА ВОЗНИКНОВЕНИЯ ЧРЕЗВЫЧАЙНЫХ СИТУАЦИЙ ПРИРОДНОГО И ТЕХНОГЕННОГО ХАРАКТЕРА

8.1. Перечень возможных источников чрезвычайных ситуаций природного характера, которые могут оказывать воздействие на территорию поселения

Опасные геологические процессы

1. Оползни

Поражающие факторы – смещение (движение) горных пород, подмыв склона, переувлажнение, сейсмические толчки, механическое давление смещенных масс, удар.

Последствия – незначительные повреждения сооружений, редкие разрушения инженерных коммуникаций.

Меры по снижению риска – организация стока поверхностных вод в зоне оползней и прилегающих к ней территорий, дренирование подземных вод, уменьшение внешних нагрузок, ограждение откосов и защита их от подмыва и размыва, строительство подпорных стенок, организация зеленых насаждений по верху откоса.

Возможное возникновение оползней на территории Сатламышевского сельского поселения приурочено к склонам долины р. Свяга, р. Бия и р. Имелли.

Согласно СНиП 22-01-95 «Геофизика опасных природных воздействий» категория опасности возникновения оползней на территории поселения оценивается как «умеренно опасная».

2. Землетрясения

Поражающие факторы – внезапные смещения и разрывы в земной коре, обрушение подземных карстовых пустот.

Последствия – разрушения зданий и сооружений, разжижение и оседание грунтов, возникновение оползней, разрушение плотин и возникновение цунами.

Меры по снижению риска – ограничение строительства на подверженных землетрясениям территориях, укрепление сооружений, проведение сейсмического мониторинга.

Согласно картам сейсмического районирования территории Российской Федерации и СП 14.13330.2014 «Строительство в сейсмических районах» территория Сатламышевского сельского поселения относится к 6-балльной зоне (карта В).

Согласно СНиП 22-01-95 «Геофизика опасных природных воздействий» категория опасности возникновения землетрясений на территории поселения оценивается как «опасная».

3. Абразия, переработка берегов водохранилищ

Поражающие факторы – удары волн и прибоя о берега водных объектов, выветривание, размывание грунтов.

Последствия – размыв берегов, необратимое изъятие из сельскохозяйственного землепользования прибрежных территорий, разрушения зданий и сооружений.

Меры по снижению риска – строительство защитных сооружений (волнобойных стенок, бунов, волноломов), закрепление участков берегов железобетонными плитами и тюфяками, обвалование, намыв отмелей и уполаживание подводного склона, организация влаголюбивых зеленых насаждений в прибрежной зоне.

Для территории Сатламышевского сельского поселения наличие риска возникновения абразии и переработки берегов водохранилищ не характерно.

4. Карст

Поражающие факторы – растворение горных пород, разрушение структуры пород, перемещение (вымывание) частиц породы, деформация земной поверхности.

Последствия – деформация промышленных и гражданских сооружений, перерывы в работе промышленных объектов, временный выход территории из эксплуатации.

Меры по снижению риска – организация стока поверхностных вод, дренирование подземных вод, уменьшение внешних нагрузок, защита оснований зданий и сооружений.

Согласно материалам Схемы территориального планирования Апастовского муниципального района возникновение карстовых проявлений на территории Сатламышевского сельского поселения характерно для центральной части.

Согласно СНиП 22-01-95 «Геофизика опасных природных воздействий» категория опасности возникновения карста на территории поселения оценивается как «умеренно опасная».

5. Суффозия

Поражающие факторы – проседание вышележащих грунтов, смещение горных пород, деформация земной поверхности.

Последствия – ослабление оснований сооружений и их деформация и разрушение, перерывы в работе промышленных объектов, временный выход территории из эксплуатации.

Меры по снижению риска – организация стока поверхностных вод, дренирование подземных вод, сооружение противофильтрационных защитных завес, уничтожение полостей силикатизацией, цементацией и пр.

Согласно материалам Схемы территориального планирования Апастовского муниципального района возможное возникновение суффозии на территории Сатламышевского сельского поселения характерно для центральной части.

Согласно СНиП 22-01-95 «Геофизика опасных природных воздействий» категория опасности возникновения суффозии на территории поселения оценивается как «умеренно опасная».

6. Просадочность лессовых пород

Поражающие факторы – деформация земной поверхности, деформация грунтов.

Последствия – ослабление оснований сооружений и их деформация и разрушение, перерывы в работе промышленных объектов, временный выход территории из эксплуатации.

Меры по снижению риска – организация стока поверхностных вод; дренирование подземных вод; устранение просадочных свойств грунтов путем трамбования, вибрации, замачивания; силикатизация, пропитка цементным раствором; конструктивное усиление зданий.

Согласно СНиП 22-01-95 «Геофизика опасных природных воздействий» категория опасности возникновения просадочности лессовых пород на территории поселения оценивается как «умеренно опасная».

7. Эрозия плоскостная и овражная

Поражающие факторы – размывание грунтов, образование промоин и оврагов.

Последствия – уничтожение плодородного слоя почвы; заиление рек и водоемов; заиление оросительных и дренажных систем; разрушение зданий и сооружений; размыв дорог.

Меры по снижению риска – организация стока поверхностных вод, создание защитных лесополос, укрепление склонов оврагов растительностью, замыв и засыпка оврагов.

Возникновение эрозионных процессов на территории Сатламышевского сельского поселения приурочено к территориям сельскохозяйственных угодий.

Согласно СНиП 22-01-95 «Геофизика опасных природных воздействий» категория опасности возникновения плоскостной и овражной эрозии на территории поселения оценивается как «умеренно опасная».

8. Пучение

Поражающие факторы – льдообразование, механические изменения объема грунта.

Последствия – повреждение оснований зданий и сооружений, разрушение инженерных коммуникаций.

Меры по снижению риска – заглубление оснований зданий и сооружений ниже глубины промерзания грунта, организация стока поверхностных вод, применение защитных устройств (подложек, решеток) при строительстве дорог.

Согласно СНиП 22-01-95 «Геофизика опасных природных воздействий» категория опасности возникновения пучения на территории поселения оценивается как «умеренно опасная».

Опасные гидрологические явления и процессы

1. Подтопление

Поражающие факторы – повышение уровня грунтовых вод, гидродинамическое давление потока грунтовых вод, загрязнение (засоление) почв и грунтов, коррозия подземных металлических конструкций.

Последствия – затопление подвалов зданий и подземных коммуникаций, аварии на инженерных коммуникациях, просадка и набухание частей зданий и сооружений, оползни.

Меры по снижению риска – организация стока поверхностных вод, дренирование подземных вод.

Согласно СНиП 22-01-95 «Геофизика опасных природных воздействий» категория опасности возникновения подтопления на территории поселения оценивается как «умеренно опасная».

Согласно перечню населенных пунктов Республики Татарстан, попадающих в зоны возможного затопления (подтопления) в паводковый период, утвержденному Распоряжением Кабинета Министров Республики Татарстан № 1001-р от 27.04.2018 г., в Сатламышевском сельском поселении к таким населенным пунктам относится с. Шигаево.

2. Наводнения (затопление)

Поражающие факторы – поток (течение) воды, загрязнение гидросферы, почв, грунтов.

Последствия – подтопления, затопления, размыв почвы, возникновение текучего состояния почвы, разрушение построек, затруднения в работе транспорта и проведении наружных работ, аварии на инженерных коммуникациях, дорожно-транспортные происшествия.

Меры по снижению риска – организация инженерной защиты территорий, зданий и сооружений; размещение объектов вне территорий, подверженных действию гидродинамических факторов; недопущение размещения потенциальных источников загрязнения на территориях, подверженных подтоплению и затоплению; устройство защитных гидротехнических сооружений по берегам водотоков и водоемов.

Согласно СНиП 22-01-95 «Геофизика опасных природных воздействий» категория опасности возникновения наводнения на территории поселения оценивается как «умеренно опасная».

Согласно перечню населенных пунктов Республики Татарстан, попадающих в зоны возможного затопления (подтопления) в паводковый период, утвержденному Распоряжением Кабинета Министров Республики Татарстан № 1001-р от 27.04.2018 г., в Сатламышевском сельском поселении к таким населенным пунктам относится с. Шигаево.

3. Эрозия речная

Поражающие факторы – гидродинамическое давление потока воды, деформация речного русла.

Последствия – разрушение дорог, коммунальных систем, зданий и сооружений; необратимое изъятие из сельскохозяйственного землепользования прибрежных территорий; потеря леса.

Меры по снижению риска – строительство берегоукрепительных сооружений, организация регуляционных мероприятий на реках (организация русла реки), уменьшение продольных уклонов дна реки с помощью системы барражей, организация влаголюбивых зеленых насаждений в прибрежной зоне.

Возникновение речной эрозии на территории Сатламышевского сельского поселения приурочено к водотокам и их долинам.

Согласно СНиП 22-01-95 «Геофизика опасных природных воздействий» категория опасности возникновения речной эрозии на территории поселения оценивается как «умеренно опасная».

Опасные метеорологические явления и процессы

1. Сильный ветер, ураганы, смерчи

Поражающие факторы – ветровой поток, ветровая нагрузка, аэродинамическое давление, сильное разряжение воздуха.

Последствия – повреждение либо разрушение зданий и сооружений, затруднения в работе транспорта и проведении наружных работ, аварии на инженерных коммуникациях, дорожно-транспортные происшествия, угроза жизни и здоровью населения.

Меры по снижению риска – ограничение размещения опасных производств, демонтаж устаревших или непрочных зданий и сооружений, вырубка поврежденных и старых деревьев, своевременное прогнозирование и принятие мер по предупреждению населения и подготовке персонала спасательных служб к действиям в условиях чрезвычайной ситуации.

Согласно СНиП 22-01-95 «Геофизика опасных природных воздействий» категория опасности возникновения ураганов и смерчей на территории поселения оценивается как «умеренно опасная».

2. Сильные осадки

Поражающие факторы – поток (течение) воды, затопление территории, снеговая нагрузка, ветровая нагрузка, снежные заносы, гололедная нагрузка, удар.

Последствия – наводнения, повреждение либо разрушение зданий и сооружений, затруднения в работе транспорта и проведении наружных работ, аварии на инженерных коммуникациях, дорожно-транспортные происшествия, угроза жизни и здоровью населения.

Меры по снижению риска – организация инженерной защиты территорий, зданий и сооружений, своевременное прогнозирование и принятие мер по предупреждению населения и подготовке персонала спасательных служб к действиям в условиях чрезвычайной ситуации.

Природные пожары

Поражающие факторы – пламя, нагрев тепловым потоком, тепловой удар, помутнение воздуха, загрязнение атмосферы, почвы, грунтов, гидросферы.

Последствия – задымление, выгорание леса, угроза жизни и здоровью населения, повреждение построек, затруднения в работе транспорта и проведении наружных работ, дорожно-транспортные происшествия.

Меры по снижению риска – устройство противопожарных разрывов, оптимизация дислокации подразделений пожарной охраны, вырубка поврежденных вредителями и пожарами деревьев.

Возможное возникновение природных (лесных) пожаров на территории Сатламышевского сельского поселения приурочено к крупным лесным массивам в восточной части. Возникновение степных и ландшафтных природных пожаров не характерно.

Согласно Постановлению Кабинета Министров Республики Татарстан от 24.03.2016 г. № 163 «О внесении изменений в Постановление Кабинета Министров Республики Татарстан от 12.04.2014 г. № 236 «О мероприятиях, направленных на обеспечение пожарной безопасности в Республике Татарстан» населенные пункты и иные территории и объекты Сатламышевского сельского поселения не входят в перечень территорий и объектов (населенных пунктов; садоводческих, огороднических и дачных некоммерческих объединений граждан; организаций организующих отдых детей и их оздоровление; объектов экономики; оздоровительных организаций) Республики Татарстан, подверженных угрозе лесных пожаров.

Границы территорий, подверженных риску возникновения чрезвычайных ситуаций природного характера, нормативными правовыми актами органов государственной власти Республики Татарстан не установлены.

В сведениях, предоставленных Министерством по делам гражданской обороны и чрезвычайным ситуациям Республики Татарстан (Письмо № 3428/Т-3-1-7 от 18.04.2018 г.), информация о границах территорий, подверженных риску возникновения чрезвычайных ситуаций природного характера, отсутствует.

Кроме того, согласно Постановлению Правительства Российской Федерации от 18.04.2014 г. № 360 «Об определении границ зон затопления, подтопления» зоны затопления, подтопления считаются определенными с даты внесения в Единый государственный реестр недвижимости сведений об их границах. Сведения о границах зон затопления, подтопления в отношении территории Сатламышевского сельского поселения в Едином государственном реестре недвижимости отсутствуют.

8.2. Перечень источников чрезвычайных ситуаций техногенного характера на территории поселения, а также вблизи территории поселения

Химически опасные объекты

Следствием наличия на территории химически опасных объектов являются возможные аварии с угрозой выброса аварийно-химически опасных веществ.

Поражающие факторы – пролив или выброс опасных химических веществ.

Последствия – гибель или химическое заражение людей, сельскохозяйственных животных и растений; химическое заражение продовольствия, пищевого сырья и кормов; химическое заражение окружающей природной среды.

Меры по снижению риска – мониторинг состояния предприятий химической промышленности, повышение технологической безопасности производственных процессов и эксплуатационной надежности оборудования таких предприятий; прогнозирование возможности возникновения химических аварий; размещение под хранилищами с химически опасными веществами аварийных резервуаров, ловушек, ниш.

На территории Сатламышевского сельского поселения химически опасные объекты не представлены.

Пожаровзрывоопасные объекты

Следствием наличия на территории пожаровзрывоопасных объектов являются возможные пожары и взрывы.

Поражающие факторы – пламя, искры, взрыв, ударная волна, нагретый воздух, токсичные продукты, дым.

Последствия – гибель либо нанесение вреда здоровью людей; разрушение или повреждение зданий и сооружений; нанесение ущерба народному хозяйству, окружающей природной среде.

Меры по снижению риска – соблюдение порядка эксплуатации электроприборов и электросетей; противопожарный инструктаж работников предприятий, относящихся к пожаровзрывоопасным объектам; организация добровольной пожарной охраны;

применение негорючих веществ и материалов; соблюдение противопожарных правил и норм.

К пожаровзрывоопасным объектам, представленным на территории Сатламышевского сельского поселения, относятся:

– склады горюче-смазочных материалов к северу от с. Кабы Копри (потенциально опасное вещество: продукты нефтепереработки; границы поражающего воздействия не установлены);

– трубопроводы, транспортирующие нефть (потенциально опасное вещество: нефть; границы поражающего воздействия не установлены).

Радиационно-опасные объекты

Следствием наличия на территории радиационно-опасных объектов являются возможные аварии с угрозой выброса радиоактивных веществ.

Поражающие факторы – выход или выброс радиоактивных веществ и (или) ионизирующих излучений.

Последствия – облучение ионизирующим излучением или радиоактивное загрязнение людей, сельскохозяйственных животных и растений, объектов народного хозяйства, а также окружающей природной среды.

Меры по снижению риска – осуществление дозиметрического и радиометрического контроля, проведение йодной профилактики среди населения, дезактивация загрязненной местности.

На территории Сатламышевского сельского поселения радиационно-опасные объекты не представлены.

Гидродинамически опасные объекты

Следствием наличия на территории гидродинамически опасных объектов являются возможные аварии, связанные с разрушением сооружений напорного фронта гидротехнических сооружений, образованием волны прорыва и зоны катастрофического затопления, а также заражением токсическими веществами при разрушении обвалования шламохранилищ.

Поражающие факторы – волна прорыва, водный поток.

Последствия – катастрофическое затопление; гибель людей, сельскохозяйственных животных и растений; разрушение или повреждение зданий и сооружений; нарушение производственного или транспортного процесса; нанесение ущерба окружающей природной среде.

Меры по снижению риска – ограничение строительства жилых зданий и объектов экономики на территории, подверженной воздействию возможной волны прорыва; обвалование; дренирование подземных вод; проведение берегоукрепительных работ; насаждение низкоствольных лесов, способных уменьшить скорость волны прорыва.

На территории Сатламышевского сельского поселения гидродинамически опасные объекты не представлены.

Опасные происшествия на транспорте при перевозке опасных грузов

К опасным происшествиям на транспорте при перевозке опасных грузов относятся:

1. Возможные аварии на автомобильном транспорте при перевозке опасных грузов

Поражающие факторы – удар, возгорание транспортного средства; возгорание перевозимого пожароопасного груза; взрыв и возгорание перевозимого взрывоопасного груза; разлив (разлет, испарение) перевозимого опасного химического груза.

Последствия – травматизм и гибель людей, пожары, загрязнение окружающей среды, ущерб транспортным средствам, уничтожение перевозимых грузов.

Меры по снижению риска – соблюдение требований нормативных документов в области перевозки опасных грузов, применение систем информирования об опасном грузе (информационных таблиц, аварийных и информационных карточек), ограничение скорости движения автотранспортных средств с учетом дорожных условий, применение

специально оборудованных транспортных средств, применение специально оборудованной тары для перевозки грузов.

Для территории Сатламышевского сельского поселения характерно возможное возникновение аварий на автомобильном транспорте при перевозке опасных грузов в связи с прохождением транзитной автомобильной дороги «Уланово – Каратун», а также в связи с расположением на территории поселения складов горюче-смазочных материалов (потенциально опасные вещества: продукты нефтепереработки, аммиак, сжиженный газ, кислоты и пр.; границы поражающего воздействия не установлены).

2. Возможные аварии на железнодорожном транспорте при перевозке опасных грузов

Поражающие факторы – удар, возгорание транспортного средства; возгорание перевозимого пожароопасного груза; взрыв и возгорание перевозимого взрывоопасного груза; разлив (разлет, испарение) перевозимого опасного химического груза.

Последствия – травматизм и гибель людей, пожары, загрязнение окружающей среды, ущерб транспортным средствам, разрушение железнодорожного пути, уничтожение перевозимых грузов.

Меры по снижению риска – соблюдение требований нормативных документов в области перевозки опасных грузов, применение систем информирования об опасном грузе, применение специализированных вагонов и контейнеров, специальная подготовка и упаковка грузов, сопровождение и охрана грузов в пути следования соответствующими специалистами.

Для территории Сатламышевского сельского поселения характерно возможное возникновение аварий на железнодорожном транспорте при перевозке опасных грузов в связи с прохождением через территорию поселения участка Горьковской железной дороги «Нижние Вязовые – Цильна» (потенциально опасные вещества: газы, продукты нефтепереработки, аммиак, хлор, пестициды и др.; границы поражающего воздействия не установлены).

3. Возможные аварии на водном транспорте при перевозке опасных грузов

Поражающие факторы – удар, возгорание транспортного средства; возгорание перевозимого пожароопасного груза; взрыв и возгорание перевозимого взрывоопасного груза; разлив (разлет, испарение) перевозимого опасного химического груза.

Последствия – травматизм и гибель людей и животных, пожары, загрязнение окружающей среды, ущерб транспортным средствам и гидротехническим объектам, уничтожение перевозимых грузов.

Меры по снижению риска – соблюдение требований нормативных документов в области перевозки опасных грузов, применение систем информирования об опасном грузе, применение специально оборудованной тары для перевозки грузов.

Для территории Сатламышевского сельского поселения возможное возникновение аварий на водном транспорте при перевозке опасных грузов не характерно.

4. Возможные аварии на трубопроводном транспорте при транспортировке опасных веществ

Поражающие факторы – выброс или разлив под давлением опасных химических или взрывоопасных веществ, взрыв.

Последствия – травматизм и гибель людей и животных, загрязнение окружающей среды, нанесение вреда экономике.

Меры по снижению риска – своевременный ремонт, реконструкция и техническое обслуживание физически изношенных либо морально устаревших участков трубопроводов, организация системы мониторинга состояния трубопроводов, использование технологических методов эксплуатации трубопроводов, применение эффективных способов защиты трубопроводов от коррозии.

Для территории Сатламышевского сельского поселения характерно возможное возникновение аварий на трубопроводном транспорте при транспортировке опасных веществ в связи с прохождением по территории поселения магистральных трубопроводов (потенциально опасные вещества: нефть; границы поражающего воздействия не установлены).

Границы территорий, подверженных риску возникновения чрезвычайных ситуаций техногенного характера, нормативными правовыми актами органов государственной власти Республики Татарстан не установлены.

В сведениях, предоставленных Министерством по делам гражданской обороны и чрезвычайным ситуациям Республики Татарстан (Письмо № 3428/Т-3-1-7 от 18.04.2018 г.), информация о границах территорий, подверженных риску возникновения чрезвычайных ситуаций техногенного характера, отсутствует.

8.3. Перечень возможных источников чрезвычайных ситуаций биолого-социального характера на территории поселения

Биологически-опасные объекты

Поражающие факторы – распространение опасных биологических веществ.

Последствия – биологическое заражение или гибель людей, сельскохозяйственных животных и растений; биологическое заражение окружающей природной среды.

Меры по снижению риска – соблюдение санитарно-гигиенических и санитарно-эпидемиологических правил, технологических и организационно-технических требований; мониторинг состояния предприятий фармацевтической и микробиологической промышленности, повышение технологической безопасности производственных процессов и эксплуатационной надежности оборудования таких предприятий.

К биологически-опасным объектам, представленным на территории Сатламышевского сельского поселения, относятся:

- биотермическая яма к юго-востоку от с. Шигаево;
- биотермическая яма к северо-западу от д. Семь Ключей;
- сибирязвенный скотомогильник к юго-востоку от с. Шигаево;
- сибирязвенный скотомогильник к юго-востоку от д. Семь Ключей.

Природные очаги инфекционных болезней

Поражающие факторы – инфекционная болезнь (патогенные микроорганизмы).

Последствия – эпидемии, эпизоотии, эпифитотии.

Меры по снижению риска – карантин, обсервация, изоляция инфекционных больных, проведение санитарного и эпидемиологического надзора, организация санитарной охраны территории, проведение противоэпизоотических мероприятий, организация ветеринарно-санитарного надзора.

Природные очаги инфекционных болезней на территории поселения отсутствуют.

Границы территорий, подверженных риску возникновения чрезвычайных ситуаций биолого-социального характера, нормативными правовыми актами органов государственной власти Республики Татарстан не установлены.

В сведениях, предоставленных Министерством по делам гражданской обороны и чрезвычайным ситуациям Республики Татарстан (Письмо № 3428/Т-3-1-7 от 18.04.2018 г.), информация о границах территорий, подверженных риску возникновения чрезвычайных ситуаций биолого-социального характера, отсутствует.

8.4. Перечень мероприятий по обеспечению пожарной безопасности

Сведения о состоянии системы обеспечения пожарной безопасности, в том числе о расположении объектов обеспечения пожарной безопасности, приведены в подразделе

2.9.9 «Пожарная безопасность» раздела 2.9 «Инженерная инфраструктура и коммунальное обслуживание» части 2 «Анализ современного состояния и использования территории поселения. Обоснование мероприятий генерального плана» настоящего тома.

К мероприятиям по обеспечению пожарной безопасности, актуальным для территории Сатламышевского сельского поселения, следует отнести:

- размещение пожарного депо с учетом обеспечения возможности прибытия пожарного автомобиля к каждому населенному пункту поселения в течение не более 20 мин;
- применение объемно-планировочных решений и средств, обеспечивающих ограничение распространения пожара за пределы очага;
- устройство эвакуационных путей, систем обнаружения пожара (установок и систем пожарной сигнализации);
- применение основных строительных конструкций с пределами огнестойкости и классами пожарной опасности, соответствующими требуемой степени огнестойкости и классу конструктивной пожарной опасности зданий и сооружений;
- применение огнезащитных составов (в том числе антипиренов и огнезащитных красок) и строительных материалов для повышения пределов огнестойкости строительных конструкций;
- устройство на технологическом оборудовании систем противовзрывной защиты;
- применение автоматических и (или) автономных установок пожаротушения;
- организация деятельности подразделений пожарной охраны;
- обеспечение беспрепятственного проезда пожарной техники к месту пожара;
- обеспечение связи и оповещения населения о пожаре;
- организацию обучения населения мерам пожарной безопасности и пропаганду в области пожарной безопасности.

9.ОСНОВНЫЕ ТЕХНИКО-ЭКОНОМИЧЕСКИЕ ПОКАЗАТЕЛИ

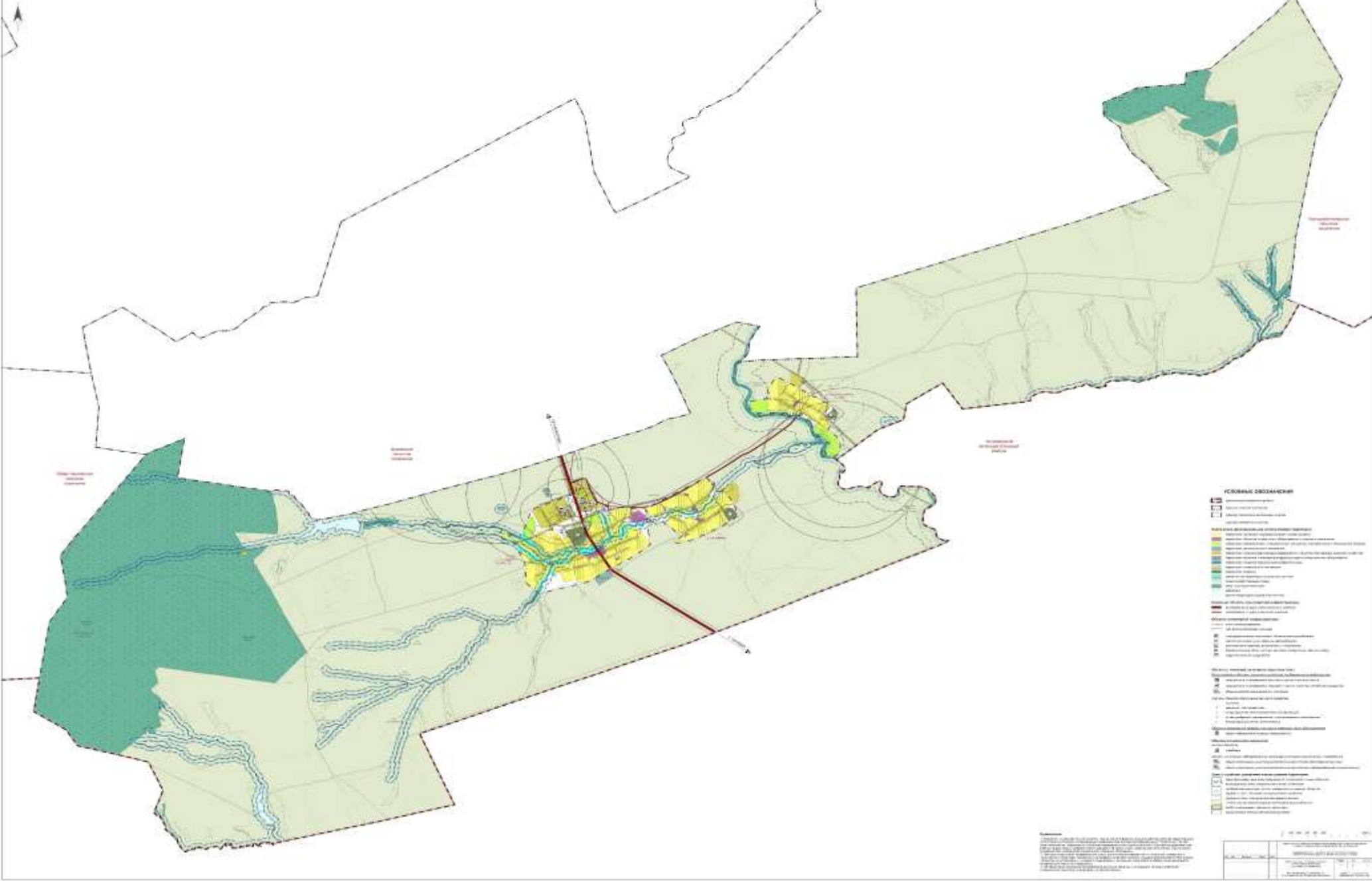
Таблица 17

№ п/п	Наименование показателя	Единица измерения	Существующее положение	Расчетный срок
1	Площадь сельского поселения	га	6049,762	6049,762
2	Площадь территорий населенных пунктов	га	264,308	257,416
	в том числе:			
	с. Сатламышево	га	80,918	78,107
	с. Кабы Копри	га	50,751	50,751
	д. Семь Ключей	га	39,856	39,856
	с. Шигаево	га	67,129	63,048
	д. Янгильдино	га	25,654	25,654
3	Численность постоянного населения	чел.	849	970 *
4	Объем жилищного фонда	тыс. кв. м	21,5	24,96 *
5	Баланс территорий **			
	территории застройки индивидуальными жилыми домами	га / %	201,655 / 3,33	208,558 / 3,45
	территории объектов социального, общественного и делового назначения	га / %	9,198 / 0,15	9,26 / 0,15
	территории садоводческих, огороднических или дачных некоммерческих объединений граждан	га / %	6,485 / 0,11	6,485 / 0,11
	производственные территории предприятий промышленности:			
	территории предприятий добывающей промышленности	га / %	1,144 / 0,02	1,144 / 0,02
	территории сельскохозяйственных предприятий и объектов обеспечения сельского хозяйства	га / %	51,416 / 0,85	51,416 / 0,85
	территории объектов инженерной инфраструктуры и коммунального обслуживания	га / %	0,75 / 0,01	0,75 / 0,01
	территории объектов транспортной инфраструктуры	га / %	110,829 / 1,83	115,502 / 1,91
	территории специального назначения	га / %	0,142 / 0,0	0,142 / 0,0
	территории кладбищ	га / %	8,993 / 0,15	8,993 / 0,15
	озелененные территории	га / %	15,361 / 0,25	28,494 / 0,47

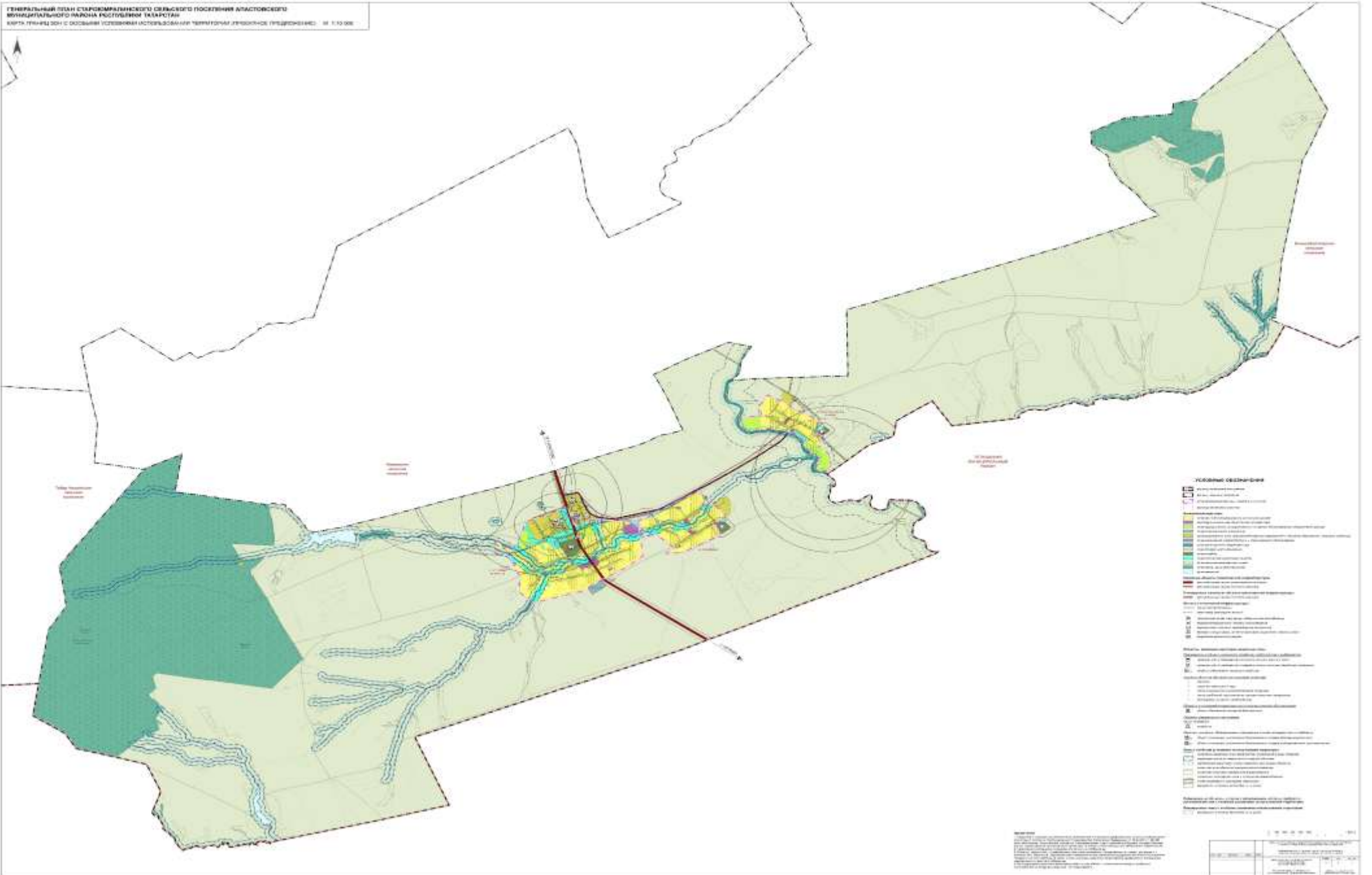
	населенных пунктов			
	сельскохозяйственные угодья:			
	пашни	га / %	5214,668 / 86,2	5210,367 / 86,13
	пастбища, сенокосы, залежи	га / %	27,1 / 0,45	27,1 / 0,45
	леса, иная растительность:			
	леса	га / %	289,659 / 4,79	289,659 / 4,79
	кустарниковая растительность	га / %	57,029 / 0,94	57,029 / 0,94
	акватории:			
	поверхностные водные объекты	га / %	34,065 / 0,56	34,065 / 0,56
	прочие территории населенных пунктов	га / %	21,267 / 0,35	0,797 / 0,01

* указаны ориентировочные значения с учетом возможного увеличения площадей территорий жилой застройки

** в расчете баланса территорий в существующем положении учитывались площади территорий фактического функционального использования, в расчете баланса территорий на расчетный срок - площади территорий планируемого функционального использования, представленных функциональными зонами.



ГЕНЕРАЛЬНЫЙ ПЛАН СТАРОКОМРАТИНСКОГО СЕЛЬСКОГО ПОСЕЛЕНИЯ АТАСТОВСКОГО РАЙОНА ЧУВАШСКОЙ ОБЛАСТИ
 КОМПЛЕКСНОГО ПЛАНИРОВАНИЯ И ПРОЕКТИРОВАНИЯ
 КАРТА ТЕРРИТОРИИ С ОСНОВНЫМИ УСТАНОВКАМИ ИСПОЛЬЗОВАНИЯ ТЕРРИТОРИАЛЬНО-ПРОСТРАНСТВЕННОГО ПРЕДНАЗНАЧЕНИЯ. М 1:10 000



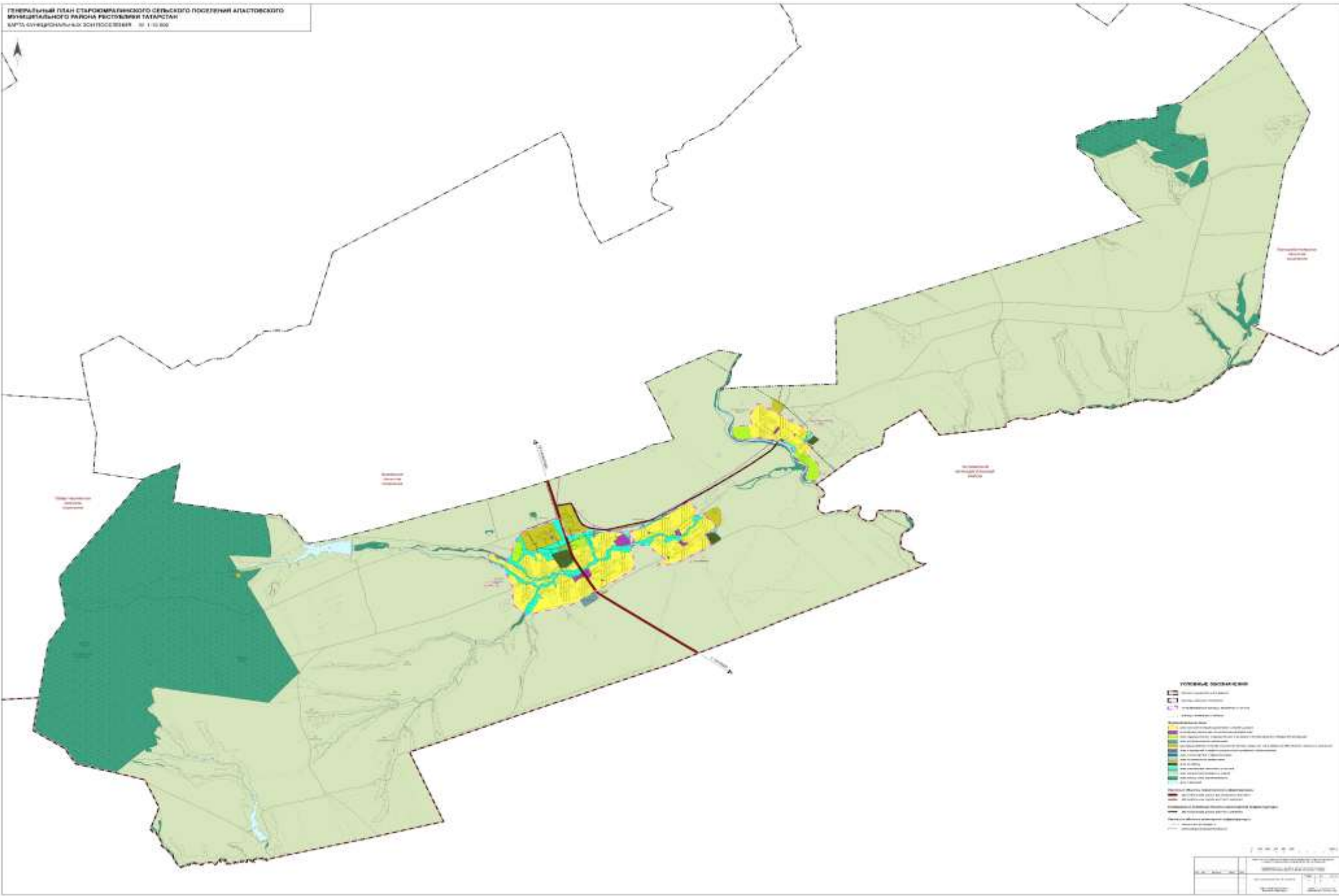
Содержание

№	Наименование	Листы
1	Титульный лист	1
2	Содержание	1
3	Лист картографического материала	1
4	Листы с объектами и их характеристиками	1-10
5	Листы с планами объектов	1-10
6	Листы с планами объектов	1-10
7	Листы с планами объектов	1-10
8	Листы с планами объектов	1-10
9	Листы с планами объектов	1-10
10	Листы с планами объектов	1-10

Сведения об объекте и о проектной организации

№	Наименование	Адрес	Контактные данные
1	Объект		
2	Проектная организация		

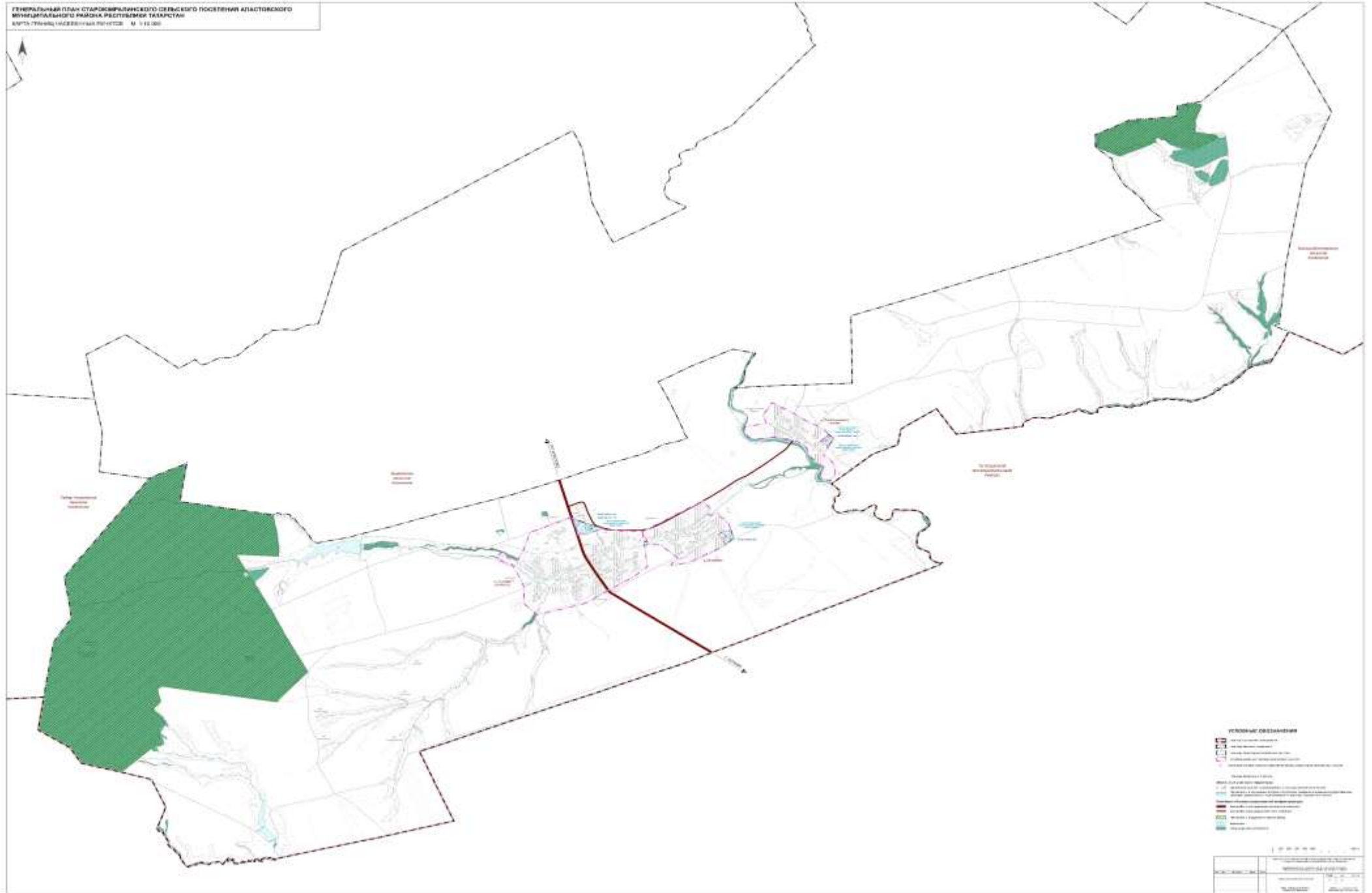
ГЕНЕРАЛЬНЫЙ ПЛАН СТАРООБРАЗЦОВСКОГО СЕЛЬСКОГО ПОСЕЛЕНИЯ АГЛАТОВСКОГО МУНИЦИПАЛЬНОГО РАЙОНА РЕСПУБЛИКИ ТАТАРСТАН
 КАРТА СПЕЦИАЛЬНЫХ ЗОН ПОСЕЛЕНИЯ 1:10000



- УСЛОВНЫЕ ОБОЗНАЧЕНИЯ**
- Границы поселения
 - Дороги
 - Водные объекты
 - Леса
 - Зоны для размещения объектов жилищного назначения
 - Зоны для размещения объектов сельскохозяйственного назначения
 - Зоны для размещения объектов промышленного назначения
 - Зоны для размещения объектов рекреационного назначения
 - Зоны для размещения объектов обслуживания населения
 - Зоны озеленения
 - Зоны охраны водных объектов
 - Зоны охраны объектов историко-культурного наследия
 - Зоны охраны объектов природного наследия
 - Специальные зоны

Масштаб:	1:10000
Дата:	2014 г.
Исполнитель:	ООО «АГЛАТОВСКОЕ»
Утвердил:	И.И.И.

ГЕНЕРАЛЬНЫЙ ПЛАН СТАРООСБИРЛИНСКОГО СЕЛЬСКОГО ПОСЕЛЕНИЯ АГАСТОВСКОГО
МУНИЦИПАЛЬНОГО РАЙОНА РЕСПУБЛИКИ ТАТАРСТАН
КРУГ КРАСНОСЛОБОДСКАЯ РАЙОНА М. 1:10 000



Пояснения

	Земельный участок
	Лесной массив
	Водоём
	Автомобильная дорога
	Границы земельных участков
	Границы населенного пункта
	Улицы населенного пункта
	Объекты недвижимости
	Объекты инженерно-технического назначения
	Область застройки
	Область с/х назначения
	Область лесного назначения
	Область озеленения
	Область рекреационного назначения
	Область размещения объектов
	Область размещения объектов инженерно-технического назначения
	Область размещения объектов культурного назначения
	Область размещения объектов религиозного назначения
	Область размещения объектов социального назначения
	Область размещения объектов складского назначения
	Область размещения объектов производственного назначения
	Область размещения объектов иного назначения

Масштаб: 1:10 000	Состояние: 2023 г.
Исполнитель: [Blank]	Составитель: [Blank]
Проверил: [Blank]	Дата: [Blank]
Утвердил: [Blank]	Подпись: [Blank]

