



КАРАР

« 8 » февраль 2019 ел

№ 56

“Мәктәпкәчә белем бирү (балалар бакчаларын) программасын гамәлгә ашыручы мәгариф оешмаларына балаларны исәпкә кую һәм кабул итү турында” Арча муниципаль районы башкарма комитетының 01.11.2015 № 1172 карарына үзгәрешләр кертү турында

«Дәүләт һәм муниципаль хезмәтләр күрсәтүне оештыру турында» 2010 елның 27 июлендәге 210-ФЗ номерлы һәм «Дәүләт органнары һәм жирле үзидарә органнары эшчәнлегә турында мәгълүматтан файдалануны тәэмин итү хакында» 2009 елның 9 февралендәге 8-ФЗ номерлы федераль законнар, «Муниципаль хезмәтләр күрсәтүнең административ регламентының якинча формасын раслау турында Татарстан Республикасы Мәгариф һәм фән министрлыгының 2015 елның 10 мартындагы 1389/15 номерлы боерыгы нигезендә, Арчада мәктәпкәчә белем бирүне оештыруны камилләштерү максатларында Арча муниципаль районы башкарма комитеты КАРАР БИРӘ:

1. Арча муниципаль районы башкарма комитетының 01.11.2015 № 1172 карары белән расланган мәктәпкәчә белем бирү (балалар бакчаларының) програмасын гамәлгә ашыручы мәгариф оешмаларына балаларны исәпкә кую һәм кабул итү буенча муниципаль хезмәтнең административ регламентын кушымта нигезендә яңа редакциядә бәян итәргә.

2. Әлеге карарны Татарстан Республикасы рәсми хокукый мәгълүмат порталында (<http://pravo.tatarstan.ru>) бастырып чыгарырга һәм Арча муниципаль районының рәсми сайтында халыкка житкерергә.

3. Әлеге карарның үтәлешен тикшереп торуны башкарма комитет житәкчесе урынбасары Р.И. Гарифжановка йөкләргә.

Житәкче



И.Ә.Галимуллин

Мәктәпкәчә белем бирү (балалар бакчаларын) гамәлгә ашыручы мәгариф оешмаларына балаларны исәпкә кую һәм кабул итү буенча муниципаль хезмәтләр күрсәтүнең административ регламенты

I.

1.1 Татарстан Республикасы Арча муниципаль районында “Мәктәпкәчә белем бирүнең төп гомуми белем бирү программасын (балалар бакчаларын) гамәлгә ашыручы белем бирү оешмаларына балаларны исәпкә кую һәм күчерү” муниципаль хезмәт күрсәтүнең административ регламенты (алга таба - Административ регламент) мәктәпкәчә яшьтәге балаларны исәпкә кую һәм аларны мәктәпкәчә белем бирүнең төп гомуми белем бирү программасын гамәлгә ашыручы мәгариф оешмаларына күчерү (алга таба - муниципаль хезмәт) тәртибен билгели.

1.2 Муниципаль хезмәт алучылар булып 2 айдан 7 яшькә кадәрге балаларның ата-аналары (башка законлы вәкилләре) булып торучы Россия Федерациясе гражданны, Арча муниципаль районы территориясендә яшәүче чит ил гражданны (алга таба - Гариза бирүче) тора.

Мәктәпкәчә белем бирүнең төп гомуми белем бирү программасын гамәлгә ашыручы мәгариф оешмаларына чираттан тыш урнаштыру хокукына (алга таба - Оешма) түбәндәгеләр ия:

- судьялар балалары;
- прокурорларның һәм тикшерү комитеты хезмәткәрләренең балалары;
- Чернобольск АЭСындагы һәлакәт һәм аларга тиңләштерелгән категориядәге гражданны аркасында радиация йогынтысына дучар булган гражданны балалары;

- террорчылык оешмаларын һәм төркемнәрен ачыклау һәм аларның эшчәнлеген туктату буенча махсус көчләренең инвалидларына әверелгән, һәлак булган (хәбәрсез югалган), Россия Федерациясенең Төньяк Кавказ төбәге территориясендә террорчылыкка каршы операцияләр үткәрү буенча берләшкән гаскәрләренең (көчләренең) төркемнәренең балалары;

- Дагыстан Республикасы территориясендә террорчылыкка каршы көрәштә турыдан-туры катнашкан һәм һәлак булган (хәбәрсез югалган), вафат булган, хезмәт бурычларын үтәүгә бәйле рәвештә инвалидка әверелгән хәрби хезмәткәрләр һәм эчке эшләр хезмәткәрләре, дәүләт янгынга каршы хезмәт, жинаять-үтәтү системасы хезмәткәрләренең балалары.

Оешмага беренче чираттагы жайланма хокукына түбәндәгеләр ия:

- инвалид балалар һәм балалар, аларның берсе инвалид;
- күпбалалы гаиләләрдән булган балалар;
- полиция хезмәткәре балалары, шул исәптән, хезмәт бурычларын үтәүгә бәйле рәвештә алынган гариплек яки сәламәтлеккә башка төрле зыян килү нәтижәсендә һәлак булган полиция хезмәткәре балалары; полиция хезмәтен узу

чорында алган авыру нәтижәсендә вафат булган полиция хезмәткәре балалары; гариплек яки хезмәт вазыйфаларын үтәүгә бәйле рәвештә алынган һәм полициядә алга таба хезмәт вазыйфаларын үтү мөмкинлеген булдырмаган Россия Федерациясе гражданы балалары; полиция хезмәтендә гариплек яки башка төрле зыян килү нәтижәсендә алынган гариплек яки вафат булган Россия Федерациясе гражданының балалары; полиция хезмәтеннән гариплек яки башка төрле зыян килү нәтижәсендә алынган гариплек яки гариплек аркасында полиция хезмәтеннән киткәннән соң бер ел дәвамында вафат булган Россия Федерациясе гражданының балалары; полиция хезмәтеннән соң бер ел дәвамында вафат булган, полиция хезмәтеннән соң бер ел дәвамында вафат булган Россия Федерациясе гражданының балалары;

- хәрби хезмәткәрләр балалары;

- жинаять-үтәтү системасы учреждениеләрендә һәм органнарында, янгынга каршы дәүләт хезмәтенә федераль янгынга каршы хезмәтендә, наркотик чаралар һәм психотроп матдәләр әйләнешен контрольдә тоту органнарында, Россия Федерациясенә таможня органнарында, шул исәптән имгәнү яки хезмәт бурычларын үтәүгә бәйле рәвештә алынган сәламәтлеккә башка төрле зыян килү нәтижәсендә вафат булган хезмәткәрләрнең; хезмәт узу чорында алынган авыру нәтижәсендә вафат булган хезмәткәрләрнең; хезмәт вазыйфаларын үтәүгә бәйле гарипләнү яисә бүтән төрле зарарланулар нәтижәсендә хезмәттә булган һәм алга таба хезмәт вазыйфаларын үтәүгә бәйле рәвештә алынган, гарипләнүләр яки сәламәтлеккә башка төрле зыян килү мөмкинлеген булдырмау нәтижәсендә хезмәттән азат ителгән хезмәткәрләрнең балалары; хезмәт вазыйфаларын үтәүгә бәйле рәвештә алынган һәм алга таба хезмәт итү бурычын үтәүгә бәйле рәвештә вафат булганнан соң бер ел дәвамында эштән азат ителгәннән соң бер ел дәвамында хезмәт иткән гражданның сәламәтлеген югалтуы нәтижәсендә; хезмәт вазыйфаларын югалткан балалар (яки) Россия Федерациясе гражданының вафат булганнарының, хезмәт узу нәтижәсендә, хезмәт вазыйфаларын югалткан балалар.

Арча муниципаль районы территориясендә үз исәбенә өстәмә мәктәпкәчә урыннар булдырган оешма хезмәткәрләренең балалары гамәлдәге законнар нигезендә Арча муниципаль районы катнашында төзелә торган дәүләти-хосусый партнерлык турындагы килешү шартлары нигезендә төзелүче мәктәпкәчә мәгариф оешмаларында урыннар белән тәмин ителә.

Оешмага балаларның берсе - игезәкләрнең берсе, икенчесе (һәм соңгысы) жибәрелгән очракта, әлеге оешмага чираттан тыш жибәрелә.

Федераль законнарда, Татарстан Республикасы законнарында һәм законлы норматив-хокукый актларда каралмаган башка нигезләр буенча ташламалар бирү рөхсәт ителми.

1.3. Муниципаль хезмәт Арча муниципаль районы башкарма комитетының «Мәгариф идарәсе» МУ һәм әлеге административ регламентка I кушымтада күрсәтелгән мәгариф оешмалары тарафыннан күрсәтелә.

1.4. Арча муниципаль районы башкарма комитетының «Мәгариф идарәсе» МУ урнашкан урыны: ТР, Арча шәһәре, Вәгыйзовлар ур., 11 й.

Арча муниципаль районы башкарма комитетының «Мәгариф идарәсе» МУ эш графигы: дүшәмбе-жомга, 8.00 дән 17.00 гә кадәр.

1.5. Арча муниципаль районы башкарма комитетының “Мәгариф идарәсе” МУ белешмә телефоннары: (884366) 3-23-76.

1.6. Арча муниципаль районы башкарма комитетының «Мәгариф идарәсе» МУның рәсми сайты адресы: <https://edu.tatar.ru/arsk/arsk> Интернет челтәрендә.

1.7. Урыннары, эш графигы, белешмә телефоннары, оешманың рәсми сайтлары адреслары турында мәгълүмат 1-нче кушымтада күрсәтелгән.

1.8. Муниципаль хезмәт турында мәгълүмат түбәндәгеләрдән алынырга мөмкин:

- мөрәжәгать итүчеләр белән эшләү өчен биналарда урнашкан муниципаль хезмәт турында визуаль һәм текстлы мәгълүматны үз эченә алган муниципаль хезмәт турында мәгълүмат стендлары ярдәмендә;

- Арча муниципаль районы башкарма комитетының «Мәгариф идарәсе» МУның рәсми сайтында;

- Татарстан Республикасы дәүләт һәм муниципаль хезмәтләр порталында бирелгән кире элемтә формасы аша: <https://uslugi.tatar.ru/cei/feedback> һәм техник ярдәм хезмәте телефоны буенча: 8(843)5-114-115;

- Арча муниципаль районы башкарма комитетының һәм Оешманың «Мәгариф идарәсе» МУенә телдән мөрәжәгать иткәндә (телефон буенча яисә шәхсән);

- Арча муниципаль районы башкарма комитетының “Мәгариф идарәсе” муниципаль учреждениесенә язмача мөрәжәгать иткәндә.

1.9. Муниципаль хезмәт күрсәтү түбәндәге норматив хокукый актлар нигезендә гамәлгә ашырыла:

2.5. Муниципаль хезмәт күрсәтү түбәндәге норматив хокукый актларга туры килә:

Россия Федерациясе Конституциясе (Россия Федерациясе законнары жыйнагы, 26.01.2009, N 4, 445 ст.);

29.12.2012 N 273-ФЗ “Россия Федерациясендә мәгариф турында”гы Федераль закон (РФ законнары жыйнагы, 31.12.2012, N 53 (I өлеш), 7598);

"Россия Федерациясендә бала хокукларының төп гарантияләре турында" 1998 елның 24 июлендәге 124-ФЗ номерлы Федераль закон (РФ кануннары жыйнагы, 03.08.1998, N 31, 3802 ст.);

" Россия Федерациясендә жирле үзидарәне оештыруның гомуми принциплары турында" 2003 елның 06 октябрдәге 131-ФЗ номерлы Федераль закон (РФ кануннары жыйнагы, 06.10.2003, N 40, 3822 ст.);

02.05.2006 N 59-ФЗ “Россия Федерациясе гражданны мөрәжәгатьләрен карау тәртибе турында”гы Федераль закон (РФ законнары жыйнагы, 08.09.2006, N 19, 2060 ст.);

"Дәүләт һәм муниципаль хезмәтләр күрсәтүне оештыру турында" 2010 елның 27 июнендәге 210-ФЗ номерлы Федераль закон (РФ законнары жыйнагы, 02.08.1998, N 31, 4179 ст.);

07.02.2011 "Полиция турында" 3-ФЗ Федераль закон (РФ законнары жыйнагы, 14.02.2011, N 7, 900 б.).

27.05.1998 N 76-ФЗ Федераль закон (РФ законнары жыйнагы, 01.06.1998, N 22, 2331 ст.);

21.12.1994 N 69-ФЗ "Янгың куркынычсызлыгы турында"гы Федераль закон (РФ законнары жыентыгы, 26.12.1994, N 35, 3649 ст.);

30.12.2012 N 283-ФЗ "Кайбер федераль башкарма хакимият органнары хезмәткәрләренә социаль гарантияләре һәм Россия Федерациясенә аерым закон актларына үзгәрешләр кертү турында"гы Федераль закон (РФ законнары жыентыгы, 31.12.2012, N 53 (I өлеш) 7608 ст.);

1992 елның 17 гыйнварындагы 2202-1 номерлы федераль закон (Россия Федерациясе халык депутатлары съезды һәм Россия Федерациясе Югары Советы Жыелма басмасы, 20.02.1992, N 8, 366 ст.);

"Россия Федерациясендә судьялар статусы турында" 1992 елның 26 июнендәге 3132-1 номерлы Россия Федерациясе Законы (Россия Федерациясе халык депутатлары съезды һәм Россия Федерациясе Югары Советы съезды Жыелма басмасы, 30.07.1992, N 30, 1792 ст.);

"Чернобыль АЭС һәлакәте аркасында радиация йогынтысына дучар булган гражданның социаль яклау турында" 1991 елның 15 маендагы 1244-1 номерлы Россия Федерациясе Законы (Россия Федерациясе халык депутатлары съезды һәм Россия Федерациясе Югары Советы Жыелма басмасы, 23.05.1991, N 21, ст.699);

РФ Президентының 1992 елның 02 октябрдәге 1157 номерлы Указы (РФ Президенты һәм Хөкүмәтә актлары жыентыгы, 05.10.1992, N 14, 1098 бит);

РФ Президентының "Күп балалы гаиләләргә социаль ярдәм чаралары турында" 1992 елның 05 маендагы 431 номерлы Указы (Россия Федерациясе Халык депутатлары съезды һәм Россия Федерациясе Югары Советы Жыелма басмасы, 14.05.1992, N 19, 1044 ст.);

Россия Федерациясе Хөкүмәтенә 2009 елның 17 декабрдәге «Электрон рәвештә күрсәтелә торган беренче чираттагы дәүләт һәм муниципаль хезмәтләренә жыелма исемлеген раслау турында» 1993-р номерлы күрсәтмәсе (Россия Федерациясе законнары жыентыгы, 28.12.2009, N 52 (II өлеш), 6626 ст.);

Россия Федерациясе Хөкүмәтенә "Дәүләт һәм муниципаль учреждениеләр һәм башка оешмалар тарафыннан күрсәтелә торган хезмәтләр исемлеген раслау турында" 25.04.2011 "Дәүләт яки муниципаль хезмәтләр реестрына кертелергә тиешле һәм электрон рәвештә күрсәтелә торган дәүләт йөкләмәсе (казы) яисә муниципаль йөкләмә (каз) урнаштырылган һәм дәүләт яки муниципаль хезмәтләр реестрына кертелергә тиешле һәм электрон рәвештә күрсәтелә торган хезмәтләр исемлеген раслау турында" 729-р күрсәтмәсе (РФ законнары жыены, 02.05.2011, N 18, 2679 ст.).

Россия Федерациясе Хөкүмәтенә "Террорчылыкка каршы операцияләрдә катнашучы һәм Россия Федерациясенә Төньяк Кавказ төбәге территориясендә хокук тәртибен һәм ижтимагый иминлекне тәмин итүче хәрби хезмәткәрләргә һәм федераль башкарма хакимият органнары хезмәткәрләренә өстәмә гарантияләр һәм компенсацияләр турында" 2004 елның 9 февралдәге 65 номерлы карары (РФ законнары жыентыгы, 16.02.2004, N 7, 535 ст.);

Россия Федерациясе Хөкүмәтенә "Хәрби хезмәткәрләренә һәм эчке эшләр органнары, Дәүләт янгынга каршы хезмәткә, Дагыстан Республикасы территориясендә террорчылыкка каршы көрәштә турыдан-туры катнашкан һәм һәлак булган (хәбәрсез югалган) жинаять-үтәтү системасы хезмәткәрләренә һәм

хезмәткәрләрнең гаиләләрен социаль яклау буенча өстәмә чаралар турында" 1999 елның 25 августындагы 936 номерлы карары (РФ кануннары жыйнагы, 30.08.1999, N 35, 4321 ст.);

"Төп гомуми белем бирү программалары - мәктәпкәчә белем бирү программалары буенча белем бирү эшчәнлеген оештыру һәм гамәлгә ашыру тәртибен раслау турында" Россия Федерациясе Мәгариф һәм фән министрлыгының 2013 елның 30 августындагы 1014 номерлы боерыгы (Россия газетасы, N 238, 23.10.2013);

"Татарстан Республикасында дәүләти-хосусый партнерлык турында" 01.08.2011 N 50-ТРЗ номерлы Татарстан Республикасы законы (Татарстан Дәүләт Советы Жыйнагы, 2011, N 8 (I өлеш));

Арча муниципаль районы уставы;

Арча муниципаль районы башкарма комитетының «Мәгариф идарәсе» МУ нигезләмәсе.

II. Стандарт

стандартка карата таләпнең исеме	стандартка таләпләр эчтәлегенә	муниципаль хезмәтне яки таләпне билгели торган норматив акт
2.1.Муниципаль хезмәт атамасы	Балаларны мәктәпкәчә белем бирүнең төп гомуми белем бирү программасын (балалар бакчаларын) гамәлгә ашыручы мәгариф оешмаларына исәпкә алу һәм күчерү.	Россия Федерациясе Мәгариф һәм фән министрлыгының 2013 елның 30 августындагы боерыгы "Төп гомуми белем бирү программалары - мәктәпкәчә белем бирү программалары буенча белем бирү эшчәнлеген оештыру һәм гамәлгә ашыру тәртибен раслау турында" 1014 нче номерлы
2.2. Муниципаль хезмәтне турыдан-туры күрсәтүче башкарма хакимият органы аталышы	Муниципаль хезмәт күрсәтү Татарстан Республикасы Арча муниципаль районы башкарма комитетының «Мәгариф идарәсе» МУ һәм әлеге административ регламентка 1 нче кушымтада күрсәтелгән мәгариф оешмалары тарафыннан күрсәтелә. Муниципаль хезмәт күрсәтү өчен җаваплы вазыйфаи затлар булып Татарстан Республикасы Арча муниципаль районы Башкарма комитетының	«Россия Федерациясендә мәгариф турында» 2012 елның 29 декабрдәге 273-ФЗ номерлы Федераль закон

	«Мәгариф идарәсе» МУ хезмәткәрләре тора (алга таба - вәкаләтле хезмәткәр).	
2.3. Муниципаль хезмәт күрсәтү нәтижәсенә тасвирламасы	Муниципаль хезмәт күрсәтү нәтижәсе баланы мәктәпкәчә белем бирүнең төп гомуми белем бирү программасын гамәлгә ашыручы мәгариф оешмасына (балалар бакчасы) күчерү.	Россия Федерациясе Мәгариф һәм фән министрлыгының 2013 елның 30 августындагы боерыгы "Төп гомуми белем бирү программалары - мәктәпкәчә белем бирү программалары буенча белем бирү эшчәнлеген оештыру һәм гамәлгә ашыру тәртибен раслау турында" 1014 нче номерлы
2.4. Муниципаль хезмәт күрсәтү срогы	1) муниципаль хезмәт күрсәтүне исәпкә кую өлешендә дәүләт һәм муниципаль хезмәтләр Порталында гаризаны тутыру яисә Татарстан Республикасы Арча муниципаль районы башкарма комитетының «Мәгариф идарәсе» МУда кәгазь чыганакта гариза бирү мизгеленнән гамәлгә ашырыла; 2) балаларны Оешмага күчерү өлешендә - мөрәжәгать итүчегә оешмага жибәрү турында хәбәр биргәннән соң 4 айга кадәр.	-
2.5. Муниципаль хезмәт күрсәтү өчен закон актлары нигезендә кирәкле һәм мәжбүри булган, мөрәжәгать итүче тарафыннан күрсәтелгән тиешле муниципаль хезмәтләр күрсәтү өчен кирәкле һәм мәжбүри булган хезмәтләрне	1. Исәпкә кую өчен гариза тутырганда кирәкле белешмәләр исемлеге: - баланың фамилиясе, исеме, атасының исеме; - баланың туу датасы; - туу турында таныклык күрсәткечләре; - фактта яшәү урыны (адресы); - ана, ата яисә законлы вәкилләрнең фамилиясе, исеме, атасының исеме, электрон почта адресы, контакт телефоны	Россия Федерациясе Мәгариф һәм фән министрлыгының 2013 елның 30 августындагы боерыгы "Төп гомуми белем бирү программалары - мәктәпкәчә белем бирү программалары буенча белем бирү эшчәнлеген оештыру һәм гамәлгә ашыру тәртибен раслау турында" 1014 нче номерлы

<p>күрсәтү өчен кирәкле документларның тулы исемлеге</p>	<p>номеры;</p> <ul style="list-style-type: none"> - ата-ананың (законлы вәкилнең) шәхесен раслаучы документ күрсәткечләре; - баланы мәгариф оешмасына күчерү буенча ташламалар булу турындагы белешмәләр; - баланың сәламәтлеккә ихтыяжы; - бер теләгән оешма; - төркемдә теләгән тәрбия һәм укыту теле; - баланы Оешмага керүнең теләгән датасы; - теләнгән оешмада урын булмаганда, башка балалар бакчасының тәкъдименә ризалык/риза булмау. <p>2. Оешмага керү өчен кирәкле документлар исемлеге:</p> <ul style="list-style-type: none"> - оешма житәкчесе исеменә ата-аналарның (законлы вәкилләрнең) язма гаризасы; - билгеләнгән үрнәктәге медицина бәяләмәсе; - баланың ата-анасының (законлы вәкилләренә) берсенә шәхесен раслый торган документ; - психолог-медицина-педагогика комиссиясе бәяләмәсе (баланы компенсацияләүче һәм катнаш юнәлешле төркемгә алганда) 	
<p>2.6. Дәүләт органнары, жирле үзидарә органнары һәм башка оешмалар карамагында булган һәм мөрәжәгать</p>	<p>Бала туу турында таныклык; Ташламаларны раслый торган документлар:</p> <ul style="list-style-type: none"> - күпбалалы гаиләләрдән булган балалар; - Чернобыль АЭСындагы һәлакәт аркасында радиация 	

<p>итүче тапшырырга хокуклы муниципаль хезмэт күрсәтү өчен норматив хокукый актлар нигезендә кирәкле документларның тулы исемлеге</p>	<p>йогынтысына дучар булган гражданның балалары; - инвалид балалар; - ата-аналарның берсе булса да инвалид булган гаиләләр.</p>	
<p>2.7. Норматив хокукый актларда каралган очрақларда муниципаль хезмэт күрсәтү өчен таләп ителә торган һәм муниципаль хезмэт күрсәтүче башкарма хакимият органы тарафыннан гамәлгә ашырыла торган дәүләт хакимияте органнары һәм аларның структур бүлекчәләре исемлеге</p>	<p>Муниципаль хезмәтне килештерү таләп ителми</p>	
<p>2.8. Исчерпывающий перечень оснований для отказа в приеме документов, необходимых для предоставления муниципальной услуги</p>	<p>Учетка кую өлешендә: - Оешмага кабул ителә торган балаларның иң күп яшен арттыру. Оешмага керү өлешендә: - «Электрон балалар бакчасы» системасында баланы оешмага жиберү турында мәгълүмат булмау.</p>	<p>«Россия Федерациясендә мәгариф турында» 2012 елның 29 декабрендәге 273-ФЗ номерлы Федераль закон</p>
<p>2.9. Муниципаль хезмэт күрсәтүдән баш тарту өчен нигезләрнең тулы исемлеге</p>	<p>1) исәпкә кую өлешендә: - бала туу турындагы таныклыкның күрсәткечләрен идентификацияләү процедурасына комачаулаучы дәрәс булмаган (житәрлек булмаган) белешмәләр бирү; - Оешмага кабул ителә торган балаларның иң күп яшендәге баланың яшен арттыру;</p>	<p>«Россия Федерациясендә мәгариф турында» 2012 елның 29 декабрендәге 273-ФЗ номерлы Федераль закон Россия Федерациясе Мәгариф һәм фән министрлыгының 2013 елның 30 августындагы боекыгы "Төп гомуми</p>

	<p>- телэгэн оешмада тәрбия һәм тәрбия бирү һәм укыту теләүче телнең туры килмәве;</p> <p>2) Оешмага керү өлешендә:</p> <p>- «Электрон балалар бакчасы» системасында баланы оешмага жибәрү турында мәгълүмат булмау;</p> <p>- оешманың баласына баруга медицина ягыннан каршылыклар булу;</p> <p>- муниципаль хезмәт алудан баш тарту турында ата-аналарның (законлы вәкилләрнең) гаризасы.</p>	<p>белем бирү программалары</p> <p>- мәктәпкәчә белем бирү программалары буенча белем бирү эшчәнлеген оештыру һәм гамәлгә ашыру тәртибен раслау турында" 1014 нче номерлы</p>
2.10. Муниципаль хезмәт күрсәтү өчен түләү алу тәртибе, күләме һәм алу нигезләре	Муниципальная услуга предоставляется на безвозмездной основе.	
2.11. Порядок, размер и основания взимания платы за предоставление услуг, которые являются необходимыми и обязательными для предоставления муниципальной услуги, включая информацию о методике расчета размера такой платы	Предоставление необходимых и обязательных услуг не требуется	
2.12. Муниципаль хезмәт күрсәтү турында гарызнамә биргәндә һәм мондый хезмәтләр күрсәтү нәтижәсен алганда чиратта көтүнең максималь вакыты	<p>Шәхси кабул итүне көтү вакыты чиратта 15 минуттан да артык булырга тиеш түгел. Әгәр хезмәт пенсионерларга, инвалидларга күрсәтелсә, мөрәжәгать итүченең көтү (хезмәт күрсәтү) вакыты 30 минутка кадәр озайтылырга мөмкин.</p> <p>Мөрәжәгать итүчеләрнең барысын да кабул итү эш көне</p>	

	тәмамланырга 1 сәгатьтән дә сонга калмыйча тәэмин ителергә тиеш.	
2.13. Мөрәжәгать итүченең муниципаль хезмәт күрсәтү турындагы гаризасын, шул исәптән электрон формадагы гаризасын теркәү вакыты	<p>Заявительнең «Татарстан Республикасы Арча муниципаль районы Башкарма комитетының Мәгариф идарәсе» МУда шәхсән мөрәжәгатен исәпкә кую турында гаризаны теркәү Заявитель III Административ регламентта каралган тәртиптә мөрәжәгать иткән вакыттан 1 эш көне эчендә гамәлгә ашырыла.</p> <p>Баланы Оешмага алу турында гаризаны теркәү Заявитель III административ регламент бүлегендә каралган тәртиптә мөрәжәгать иткән вакыттан алып 1 эш көне дәвамында гамәлгә ашырыла.</p>	
2.14. Муниципаль хезмәт күрсәтелә торган биналарга таләпләр	<p>Мөрәжәгать итүчеләр белән эшләү өчен биналарда муниципаль хезмәт турында визуаль һәм текстлы мәгълүматны үз эченә алган муниципаль хезмәт турында мәгълүмат стендлары урнаштырыла. Бинаның алгы өлешенә мәгариф белән идарә итүнең муниципаль органы исеме турында мәгълүмат урнаштырыла.</p> <p>Мөрәжәгать итүчеләрне кабул итүне көтү өчен, документларны рәсмиләштерү мөмкинлеген өчен урындыклар, өстәлләр белән жиһазландырылган урыннар бирелә.</p> <p>Бина санитария кагыйдәләре һәм нормалары нигезендә жиһазландырылырга тиеш.</p> <p>Инвалидларның хезмәт күрсәтү урынына каршылыксыз керүе, шул исәптән объектларга тоткарлыксыз керү һәм чыгу</p>	«Дәүләт һәм муниципаль хезмәтләр күрсәтүне оештыру турында» 2010 елның 27 июнендәге 210-ФЗ номерлы Федераль закон

	<p>мөмкинлеге, шулай ук муниципаль хезмэт күрсәтү урынына керү максатларында объект буенча мөстәкыйль хәрәкәт итү мөмкинлеге тәмин ителә.</p> <p>Муниципаль хезмэт күрсәтү тәртибе турында визуаль, текстлы һәм мультимедиа мәгълүматы мөрәжәгать итүчеләр өчен уңайлы урыннарда, шул исәптән инвалидларның мөмкинлекләре чикләнгән булуын исәпкә алып урнаштырыла.</p>	
<p>2.15.Муниципаль хезмэт күрсәтүнең үтемлелеген һәм сыйфатын күрсәткечләре</p>	<ul style="list-style-type: none"> - жәмәгать транспортынан файдалану зонасында бина урнашкан; - кирәкле санда белгечләр, шулай ук документларны мөрәжәгать итүчеләрдән кабул итә торган биналар булу; - мәгълүмат стендларында, Интернет челтәрендә муниципаль хезмэт күрсәтү ысуллары, тәртибе, сроклары турында, “Татарстан Республикасы Арча муниципаль районы башкарма комитетының Мәгариф идарәсе” МУның рәсми сайтында тулы мәгълүмат булу - кануннарда каралган инвалидларның файдалана алуы өчен шартлар булу. <p>Муниципаль хезмэт күрсәтүнең сыйфаты түбәндәгеләр белән характерлана:</p> <p>документларны кабул итү һәм карау срокларын үтәү;</p> <ul style="list-style-type: none"> - муниципаль хезмэт нәтижәсен алу срогын үтәү; - вазыйфаи затлар тарафыннан муниципаль хезмэт күрсәтү өчен җаваплы булган муниципаль хезмэт күрсәтүнең 	<p>«Дәүләт һәм муниципаль хезмәтләр күрсәтүне оештыру турында» 2010 елның 27 июнендәге 210-ФЗ номерлы Федераль закон</p>

	административ регламентын бозуга карата прецедентлар (нигезле шикаятъләр) булу.	
2.16.Электрон рәвештә муниципаль хезмәт күрсәтүнең үзенчәлекләре	Муниципаль хезмәт электрон рәвештә Татарстан Республикасы дәүләт һәм муниципаль хезмәтләр Порталында (https://uslugi.tatar.ru), шулай ук Россия Федерациясе дәүләт хезмәтләр порталында (https://www.gosuslugi.ru/) күрсәтелә.	«Дәүләт һәм муниципаль хезмәтләр күрсәтүне оештыру турында» 2010 елның 27 июнендәге 210-ФЗ номерлы Федераль закон

III. Административ процедураларның составы, эзлеклелеге һәм аларны үтәү тәртибенә таләпләр, шул исәптән административ процедураларны электрон рәвештә башкару үзенчәлекләре, шулай ук дәүләт һәм муниципаль хезмәтләр күрсәтүнең күпфункцияле үзәкләрендә административ процедураларны башкару үзенчәлекләре

3.1. Муниципаль хезмәт күрсәтү түбәндәге административ процедураларны үз эченә ала:

- Заявительне консультацияләү;
- исәпкә кую (исәпкә кую өчен гариза бирү) "Электрон балалар бакчасы" автоматлаштырылган мәгълүмат системасында (алга таба - Система) теркәлү;
- Оешмага юллама;
- Оешмага керү.

3.2. Муниципаль хезмәт күрсәтүнең блок-схемасы 3 нче кушымтада күрсәтелгән.

3.3. Мөрәжәгать итүчегә консультация бирү.

Мөрәжәгать итүче шәхсән, телефон аша, электрон почта аша муниципаль хезмәт алу тәртибе турында консультацияләр алу өчен Арча муниципаль районы башкарма комитетының "Мәгариф идарәсе" муниципаль учреждениесенә мөрәжәгать итә.

Вәкаләтле хезмәткәр муниципаль хезмәт алу өчен кирәкле документларның составы, формасы һәм эчтәлегенә буенча мөрәжәгать итүчегә консультация бирә, һәм кирәк булганда гаризаны тугыруда ярдәм күрсәтелә.

Әлегә пункт белән билгеләнә торган процедуралар гариза бирүче мөрәжәгать иткән көнне гамәлгә ашырыла.

Процедураларның нәтижәсе: муниципаль хезмәт алу өчен кирәкле документлар исемлегенә составы, формасы һәм эчтәлегенә буенча консультацияләр, кисәтүләр.

3.4. Учетка кую.

3.4.1. Оешмага урнаштыру буенча учетка кую өчен ата-аналар (законлы вәкилләр) гариза тутыру гамәлгә ашырыла:

- Татарстан Республикасы дәүләт һәм муниципаль хезмәтләр порталы аша (<https://uslugi.tatar.ru/>);

- Бердәм дәүләт хезмәтләре порталы аша (<https://beta.gosuslugi.ru/>);

- Арча муниципаль районы башкарма комитетының "Мәгариф идарәсе" муниципаль учреждениесенә шәхсән мөрәжәгать иткәндә.

Арча муниципаль районы башкарма комитетының «Мәгариф идарәсенә» мөрәжәгатендә әлеге гаризаларны системага кертүне Татарстан Республикасы муниципаль берәмлеге мәгариф идарәсе органы боерыгы белән билгеләнгән вәкаләтле хезмәткәр башкара.

Гаризаны тутырганда ата-аналар (законлы вәкилләр) шәхси мәгълүматларны эшкәртүгә ризалык бирәләр (Административ регламентка 2 нче кушымта).

Гаризалар кабул итү һәм аны системада теркәү ел дәвамында башкарыла.

Әлеге пункт белән билгеләнгән процедуралар гариза бирүче мөрәжәгать иткән вакыттан алып 1 эш көне дәвамында гамәлгә ашырыла.

Процедураларның нәтижәсе: мәгълүматларны системага кертү.

3.4.2. Системаны исәпкә кую өчен гариза биргәндә, туу турында таныклыкның кертелгән белешмәләренә дәрәжәләгән тикшерү гамәлгә ашырыла. Әгәр дә мәгълүматлар дәрәжә булмаһа, Системадагы белдерүгә "Документларны раслау" статусы бирелә. Бу очракта гариза бирүчегә документларны раслау өчен Арча муниципаль районы башкарма комитетының "Мәгариф идарәсе" МУ эш сәгәтләренә килергә кирәк. Заявитель тарафыннан документлар расланганнан соң, вәкаләтле хезмәткәр гариза бирү көннән гаризаларны Системада "Теркәлгән" статусына тапшыра.

Әлеге пункт белән билгеләнгән процедуралар документлар расланган көннән алып 1 эш көне дәвамында гамәлгә ашырыла.

Процедураларның нәтижәсе: гариза бирү системасында "Теркәлгән" статусын бирү.

3.4.3. Гаризаны законлы вәкил (опекун, попечитель) биргән очракта, системада гариза "Опека (попечительлек) раславы" статусын ала. Бу очракта гариза бирүчегә опека (попечительлек) турындагы документларны раслау өчен Арча муниципаль районы башкарма комитетының "Мәгариф идарәсе" МУ да килергә кирәк. Документлар расланганнан соң, вәкаләтле хезмәткәр гариза биргән датадан "Теркәлгән" статусын тапшыра.

Әлеге пункт белән билгеләнгән процедуралар документлар расланган көннән алып 1 эш көне дәвамында гамәлгә ашырыла.

Процедураларның нәтижәсе: гариза бирү системасында "Теркәлгән" статусын бирү.

3.4.4. Әгәр дә гариза бирүче оешмага чираттан тыш, беренче чиратта укырга хокуклы икән, аның гаризасына "Документларны раслау" статусы бирелә. Мөрәжәгать итүчегә Арча муниципаль районы башкарма комитетының «Мәгариф идарәсе» МУендә ташламаны раслый торган документның төп нөсхәсен, шулай ук аның күчermәсен түбәндәге ташламаларны раслый торган документлардан

тыш, күрсәтергә кирәк:

күпбалалы гаиләләрдән булган балалар;

Чернобыль АЭСындагы һәлакәт аркасында радиация йогынтысына дучар булган гражданнар балалары;

инвалид балалар;

инвалид ата-аналарның берсе булса да.

Ташламаларның әлеге исемлеге Татарстан Республикасы Хезмәт, халыкны эш белән тәмин итү һәм социаль яклау министрлыгының "Татарстан Республикасы халкының социаль регистры" дәүләт мәгълүмат системасына Татарстан Республикасы Дәүләт һәм муниципаль хезмәтләр Порталына бирелгән гаризалар буенча белем бирүнең район бүлегенә ташламаларны раслау өчен шәхси визитын төшереп калдыру өчен запрос ярдәмендә автомат рәвештә раслана.

Ташламаны раслый торган документның күчәрмәсе Арча муниципаль районы башкарма комитетының «Мәгариф идарәсе» МУда саклана.

3.4.5. Теркәлгән гаризага индивидуаль идентификация номеры бирелә. Гариза статусын һәм Гариза урынын чиратлылыкта Татарстан Республикасы дәүләт һәм муниципаль хезмәтләр порталы аша тикшерергә була: <https://uslugi.tatar.ru>, бала туу турындагы таныклык (серия һәм номер) яисә гаризаның индивидуаль идентификация номеры буенча, дәүләт хезмәтләренә бердәм порталы аша: <https://beta.gosuslugi.ru/>, шулай ук Арча муниципаль районы башкарма комитетының «Мәгариф идарәсе» МУ да шәхси мөрәжәгать иткәндә кабул итү сәгатьләрендә эш сәгатьләрендә.

Гариза бирүче исәпкә куелганда гаризада баланы алу өчен бер оешманы күрсәтергә хокуклы.

Гариза бирелгәннән соң, индивидуаль идентификация номеры Гариза бирүченең гаризасы буенча теләгән оешманы алыштыру рөхсәт ителә. Мөрәжәгать итүче үзе теләгән оешмага алмашка теләгән оешманың урнашкан урыны буенча мәгариф идарәсе органнарына гариза бирә. Учетка кую датасы шул ук вакытта саклана.

Шулай ук гариза бирүче теләгән оешманы бердәм дәүләт хезмәтләре порталы аша үзгәртәргә мөмкин: <https://beta.gosuslugi.ru/>.

вәкаләтле хезмәткәр гариза биргән көннән алып 5 эш көне эчендә гражданның гаризасына тиешле төзәтмәләр кертергә хокуклы (бала Ф.И.Осында, туу датасында, туу турында таныклыкның реквизитларында һ.б.да). Әлеге вакыт узганнан соң үзгәрешләр кертү вәкаләтле хезмәткәр гаризасы буенча Система администраторы тарафыннан гамәлгә ашырыла.

Бала 8 яшькә житкән кешенең исәпкә куелуы турында Гариза бирүченең гаризасы вәкаләтле хезмәткәр тарафыннан "архив" статусына тәржемә ителә.

Элек инде исәпкә куелган баланы, буш урыннар булган авыл оешмасына исәпкә кую һәм исәпкә алу рөхсәт ителә. Гариза авыл оешмасының урнашу урыны буенча мәгариф идарәсе органнарына тапшырыла. Теләгән оешмага беренчел гариза буенча чират саклана.

Яңа оешмалар вәкаләтле хезмәткәр гаризасы буенча Система администраторы тарафыннан системага кертелә.

3.4.6. Оешма комплектлана башлаганчы 30 календарь көн кала Арча муниципаль районы башкарма комитетының «Мәгариф идарәсе» МУендә расланьрга чираттагы уку елында балаларның һәр яшь категориясе (план төркемнәре) нигезендә төркемнәрдә буш урыннар саны турында белешмәләр тапшыралар.

Оешмаларны чираттагы уку елына туплау агымдагы елның 1 июненнән 31 августына кадәр чираттагы уку елына төркемнәрнең һәм буш урыннарның расланган саны нигезендә гамәлгә ашырыла. Комплектацияләгәндә балаларның яше агымдагы елның 1 сентябрәне исәпләнә.

Оешмаларда тәрбияләнүчеләр киткән, яңа мәктәпкәчә урыннар тапшырылган очракта, уку елы дәвамында әлегә Административ регламентның 3.5 п. беркетелгән Оешмага юллама һәм исәпләү тәртибенә ярашлы рәвештә, Оешмаларны тулыландыру башкарыла.

Оешмаларны, балаларның яшен исәпләү кирәк булганда, агымдагы елның 1 сентябрәненнән 31 декабрәне кадәр Системада балаларның яшен исәпләүне үзгәртү кирәк булганда, Татарстан Республикасы Мәгариф һәм фән министрлыгы адресына муниципаль берәмлек башкарма комитеты тарафыннан үтенечнамә жиберелә. Татарстан Республикасы Мәгариф һәм фән министрлыгы белән килештереп, өстәмә комплектлау датасы билгеләнә, ул көнне Система администраторы балаларның яшен исәпләүне алмаштыра.

Комплектлау нәтижәләре турында гражданнарга мәгълүмат Арча муниципаль районы башкарма комитетының «Мәгариф идарәсе» МУ мәгълүмат стендларында урнаштырып бирелә.

Оешмаларны комплектлаганда гражданнар гаризасы вәкаләтле хезмәткәрләр тарафыннан 5 эш көненнән дә артык эшкәртелә алмый.

3.5. Оешмага юллама.

3.5.1. Гариза бирүченең чираты якын килгәндә һәм тиешле яшь төркемендә урын булган очракта, теләгән оешмада гариза "Юнәлеш" статусы бирелә. Әлегә статусны бирү турындагы хәбәр Татарстан Республикасы дәүләт һәм муниципаль хезмәтләр порталында, Бердәм дәүләт хезмәтләре порталында күрсәтелә.

Процедураларның нәтижәсе: гариза бирү "ДООда жиберелде" статусын бирү.

3.5.2. Мөрәжәгать итүче "ДООга жиберелде" статусы бирелгәннән соң 30 календарь көнгә кадәр баланы алуны раслау өчен оешмага килергә тиеш.

Оешма житәкчесе гариза бирүченең баланы исәпләү турындагы гаризасы белән мөрәжәгать иткән вакыттан алып 1 эш көне дәвамында системада "Килешүне төзү" статусы бирә.

"Шартнамә төзү" статусы бирелгән көннән алып 3 ай эчендә Мөрәжәгать итүче килешү төзү өчен оешмага килергә тиеш.

Әлегә пункт белән билгеләнгән процедуралар гариза бирүче мөрәжәгать иткән вакыттан алып 1 эш көне дәвамында гамәлгә ашырыла.

Процедураларның нәтижәсе: гариза бирү системасында "Килешүне төзү" статусы бирү.

3.5.4. Мөрәжәгать итүче бала жиберелгән Оешманы канәгатьләндермәгән очракта, гариза бирүче әлегә оешмага жиберүдән баш тарту рәсмиләштерелә.

Гаризага "Теркэлгән" статусы бирелә. Учетка кую датасы шул ук вакытта үзгәрми.

Тәкъдим ителгән оешмага жибәрүдән баш тарту Арча муниципаль районы башкарма комитетының "Мәгариф идарәсе" МУ га шәхсән мөрәжәгать иткәндә Арча муниципаль районы башкарма комитетының "Мәгариф идарәсе" МУ билгеләгән форма буенча язма рәвештә рәсмиләштерелә.

Әлеге пункт белән билгеләнгән процедуралар гариза бирүче мөрәжәгать иткән вакыттан алып 1 эш көне дәвамында гамәлгә ашырыла.

Процедураларның нәтижәсе: гариза бирү системасында "Теркэлгән", тәкъдим ителгән оешмага жибәрүдән баш тарту.

3.5.5. Заявитель оешмага килмәгән очракта, гариза "ДОО га жибәрелде" статусын биргәннән соң, Административ регламентның 3.5.2 пунктында билгеләнгән вакытта гариза бирүчегә муниципаль хезмәт күрсәтү туктатыла. Оешма житәкчесе Системда "Килмәде" статусын бирә.

Әлеге пункт белән билгеләнгән процедуралар Административ регламентның 3.5.2 п. билгеләнгән вакыт узганнан соң 1 эш көне дәвамында гамәлгә ашырыла.

Процедураларның нәтижәсе: гариза бирү системасында "Килмәде" статусы бирү.

3.5.6. Әгәр мөрәжәгать итүче хезмәт алуга үз теләген расласа, гариза "Теркэлгән" статусына бирелә. Учетка кую датасы шул ук вакытта үзгәрми. Мөрәжәгать итүче муниципаль хезмәт күрсәтүдән баш тартса, гаризага "Хезмәткә рөхсәт" статусы бирелә. Муниципаль хезмәт күрсәтүне раслау яисә алудан баш тарту Арча муниципаль районы башкарма комитетының "Мәгариф идарәсе" МУ билгеләгән рәвештә яшәү урыны буенча мәгариф идарәсе органнарына шәхсән мөрәжәгать иткәндә язмача рәвештә рәсмиләштерелә.

Әлеге пункт белән билгеләнгән процедуралар гариза бирүче мөрәжәгать иткән вакыттан алып 1 эш көне дәвамында гамәлгә ашырыла.

Процедураларның нәтижәсе: гариза бирү системасында "Теркэлгән" яки "Хезмәттән алынган".

3.6. Оешмага исәпләү.

3.6.1. Ата-аналар (законлы вәкилләр) белән килешү төзелгәннән соң, оешма житәкчесе 1 эш көне дәвамында Системага килешү реквизитларын кертә һәм Системага "ДОО да исәпләп чыгарылган" статусын бирә.

Баланы карау һәм тәрбияләү өчен ата-аналар түләве "ДООда Зачислен" статусын биргән көннән билгеләнә.

Әлеге пункт белән билгеләнгән процедуралар ата-аналар (законлы вәкилләр) белән шартнамә төзелгән вакыттан алып 1 эш көне дәвамында гамәлгә ашырыла.

Процедураларның нәтижәсе: гариза бирү системасында "ДООда исәпләп чыгарылган" статусын бирү.

3.6.2. Заявитель билгеләнгән вакытта килешү төзү өчен билгеләнгән срокта килмәгән очракта, оешма житәкчесе гаризага "килмәде" статусын бирә.

Әлеге пункт белән билгеләнгән процедуралар "Килешүне төзү" статусы бирелгән көннән алып 3 айлык срок саналган вакыттан алып 1 эш көне дәвамында гамәлгә ашырыла.

Процедураларның нәтижәсе: гариза бирү системасында "Килмәде" статусы бирү.

3.6.3. Әгәр дә гариза бирүче хезмәт алуға үз теләген расласа, гариза "Теркәлгән" статусына бирелә. Учетка кую датасы шул ук вакытта үзгәрми.

Мөрәжәгать итүче муниципаль хезмәт күрсәтүдән баш тартса, гаризага "Хезмәткә рөхсәт" статусы бирелә. Муниципаль хезмәт күрсәтүне раслау яисә алудан баш тарту Арча муниципаль районы башкарма комитетының «Мәгариф идарәсе» МУ билгеләгән рәвештә яшәү урыны буенча мәгариф идарәсе органнарына шәхсән мөрәжәгать иткәндә язмача рәвештә рәсмиләштерелә.

Әлеге пункт белән билгеләнгән процедуралар гариза бирүче мөрәжәгать иткән вакыттан алып 1 эш көне дәвамында гамәлгә ашырыла.

Процедураларның нәтижәсе: гариза бирү системасында "Теркәлгән" яки "Хезмәттән алынган".

3.6.4. Компенсацияләүче һәм савыктыру юнәлешендәге төркемнәргә гаризасында сәламәтлек буенча ихтыяж күрсәтелгән балалар жибәрелә.

Баланы билгеле бер срокка компенсацияләүче яисә сәламәтләндерү юнәлешендәге төркемгә жибәргән очракта (вакытлыча, медицина бәяләмәсе яисә психология-медицина-педагогия комиссиясе бәяләмәсе нигезендә) юлламада "Вакытлы исәпләү" дигән тамга куела.

Баланың гаризасы исәпкә куелуның беренче датасы белән чиратта саклана.

Әгәр бала төркемгә юнәлгән вакытта компенсацияләүче яки сәламәтләндерү юнәлешендә башка оешмада булган булса, оешма житәкчесе баланы махсус төркемдә булу вакытын төгәлләү датасын күрсәтеп, вакытлыча укудан чыгара.

3.6.5. Сәламәтлеге мөмкинлекләре чикләнгән балаларны, инвалид балаларны Оешманың компенсацияләүче һәм катнаш юнәлешле төркеменә кертү психологик-медицина-педагогик комиссия бәяләмәсе нигезендә гамәлгә ашырыла.

3.7. Ата-аналар гаризасы буенча баланы бер оешмадан икенчесенә күчерү рөхсәт ителә.

Баланы бер оешмадан икенчесенә күчерүгә гариза теләгән оешманың урнашу урыны буенча мәгариф идарәсе органнарына бирелә.

Мөрәжәгать итүченең Оешмага чираттан тыш укырга хокукы булган очракта, мөрәжәгать итүчегә Арча муниципаль районы башкарма комитетының «Мәгариф идарәсе» МУга ташламаны раслый торган документларны, шулай ук аларның күчермәләрен тапшырырга кирәк.

3.7.1. Әлеге гариза системага кертелгәндә ата-аналарга тиешле гаризаны бирү датасы куела. Оешмаларны комплектлаганда баланы бер оешмадан икенчесенә күчерүгә гариза гомуми чират тәртибендә карала.

Баланы бер оешмадан икенчесенә күчәргәндә гражданның ташламалы категориясендәге балалар федераль законнарда, Татарстан Республикасы законнарында һәм башка законлы норматив хокукый актларда билгеләнгән ташламалардан файдаланалар.

3.7.2. Гражданның гаризалары буенча (ике кызыксынган яктан) төрле Оешмаларның бер яшь категориясенә йөрүче бер яшьтәге ике баланың

урыннарын алмаштыру рөхсәт ителә. Алмашка гаризалар Оешмалар урнашкан урындагы район мәгариф бүлекләренә (идарәләренә) тапшырыла.

3.7.3. Оешма эшчәнлегә юкка чыгарылган яки туктатылган очракта, тәрбияләнүчеләр башка оешмаларга чираттан тыш тәржемә ителә.

3.7.4. Баланы балалар бакчасыннан чыгарган очракта, тиешле боерыкны теркәгән көннән алып 1 эш көне дәвамында оешма житәкчесе Системда "Отчислен" статусын бирә.

3.8. Дәүләт һәм муниципаль хезмәтләр күрсәтүнең күпфункцияле үзәге (алга таба - КФҮ) аша муниципаль хезмәт күрсәтү.

3.8.1. Мөрәжәгать итүче муниципаль хезмәтне МФЦда алу өчен мөрәжәгать итәргә хокуклы.

3.8.2. КФҮ аша муниципаль хезмәт күрсәтү билгеләнгән тәртиптә расланган КФҮ эше регламенты нигезендә гамәлгә ашырыла.

3.8.3. Муниципаль хезмәт алуга КФҮдән документлар кергәндә процедура әлегә регламентның 3.4 - 3.7 пунктлары нигезендә гамәлгә ашырыла. Муниципаль хезмәт күрсәтү нәтижәсе күпфункцияле үзәккә жиберелә.

IV. Муниципаль хезмәт күрсәтүне тикшереп тору тәртибе һәм рәвешләре

4.1. Муниципаль хезмәт күрсәтүнең тулылыгын һәм сыйфатын тикшереп тору гариза бирүчеләрнең хокукларын бозуларны ачыклау һәм бетерүне, муниципаль хезмәт күрсәтү процедураларының үтәлешен тикшерүне үткәрүне, жирле үзидарә органының вазыйфай затларының гамәлләренә (гамәл кылмавына) карарлар эзерләүне үз эченә ала.

Административ процедураларның үтәлешен контрольдә тоту формалары булып тора:

- 1) муниципаль хезмәт күрсәтү буенча документ проектларын тикшерү һәм килештерү. Тикшерү нәтижәсе булып проектларны имзалау тора;
- 2) эш башкаруны тикшерүне билгеләнгән тәртиптә үткәрүчеләр;
- 3) муниципаль хезмәт күрсәтү процедураларының үтәлешенә билгеләнгән тәртиптә контроль тикшерүләр үткәрү.

Контрольные проверки могут быть плановыми (осуществляться на основании полугодовых или годовых планов работы органа местного самоуправления) и внеплановыми. При проведении проверок могут рассматриваться все вопросы, связанные с предоставлением муниципальной услуги (комплексные проверки), или по конкретному обращению заявителя.

Муниципаль хезмәт күрсәткәндә һәм муниципаль берәмлек башкарма комитеты житәкчесенә карарлар кабул иткәндә гамәлләрнең башкарылуын тикшереп торуну гамәлгә ашыру максатларында муниципаль хезмәт күрсәтү нәтижәләре турында белешмәләр бирелә.

4.2. Муниципаль хезмәт күрсәтү буенча административ процедураларда билгеләнгән гамәлләрнең эзлеклелегә үтәлешенә агымдагы контроль муниципаль берәмлек башкарма комитеты житәкчесенә муниципаль хезмәт күрсәтү эшен оештыруга жаваплы урынбасары тарафыннан гамәлгә ашырыла.

4.3. Агымдагы контрольне гамэлгә ашыручы вазыйфай затлар исемлеге жирле үзидарэ органының структур бүлекчэләре һәм вазыйфай регламентлар турында нигезләмәләр белән билгеләнә.

Үткәрелгән тикшерүләр нәтижәләре буенча, гариза бирүчеләрнең хокукларын бозу очраклары ачыкланган очракта, гаепле затлар Россия Федерациясе законнары нигезендә җаваплылыкка тартыла.

4.4. Жирле үзидарэ органы җитәкчесе гариза бирүчеләрнең мөрәжәгатьләре вакытында карап тикшерелмәве өчен җаваплы.

Жирле үзидарэ органының структур бүлекчәсе җитәкчесе (житәкчесе урынбасары) әлеге регламентның III бүлегендә күрсәтелгән административ гамәлләрне вакытында һәм (яисә) тиешенчә үтәмәгән өчен җаваплы.

Муниципаль хезмәт күрсәтү барышында кабул ителә торган (гамәлгә ашырыла торган) карарлар һәм гамәлләр (гамәл кылмау) өчен вазыйфай затлар һәм башка муниципаль хезмәткәрләр законда билгеләнгән тәртиптә җаваплы.

4.5. Гражданнар, аларның берләшмәләре һәм оешмалары ягыннан муниципаль хезмәт күрсәтүне тикшереп торы муниципаль хезмәт күрсәткәндә администрация эшчәнлегенең ачыклығы, муниципаль хезмәт күрсәтү тәртибе турында тулы, актуаль һәм дөрөс мәгълүмат алу һәм муниципаль хезмәт күрсәтү барышында мөрәжәгатьләренә (шикаятьләренә) судка кадәр карау мөмкинлеге ярдәмендә гамәлгә ашырыла.

V. Муниципаль хезмәт күрсәтүче органның, муниципаль хезмәт күрсәтүче органның йә муниципаль хезмәтне күрсәтүче органның йә муниципаль хезмәткәрнең карарларына һәм гамәлләренә (гамәл кылмавына) мөрәжәгать итүче тарафыннан судка кадәр (судтан тыш) шикаять белдерү

5.1. Мөрәжәгать итүче муниципаль хезмәтне күрсәтүче органның, муниципаль хезмәтне күрсәтүче органның йә судка кадәр (судтан тыш) тәртиптә муниципаль хезмәткәрнең карарларына һәм гамәлләренә (гамәл кылмавына) карата шикаять белдерү хокукына ия.

Гариза бирүче шикаять белән шул исәптән түбәндәге очракларда да мөрәжәгать итә ала:

1) «Дәүләт һәм муниципаль хезмәтләр күрсәтүне оештыру турында» Федераль законның 15.1 статьясында күрсәтелгән гарызнамәне дәүләт яисә муниципаль хезмәт күрсәтү турындагы гаризаны теркәү срогы бозылу;

2) дәүләт яисә муниципаль хезмәт күрсәтү срогын бозу. Күрсәтелгән очракта күпфункцияле үзәк хезмәткәре, карарларына һәм гамәлләренә (гамәл кылмавына) карата мөрәжәгать итүче тарафыннан судка кадәр (судтан тыш) шикаять белдерү күпфункцияле үзәк хезмәткәрләренә карата шикаять белдерелә торган күпфункцияле үзәккә «Дәүләт һәм муниципаль хезмәтләр күрсәтүне оештыру турында» Федераль законның 16 статьясындагы 1.3 өлешендә билгеләнгән тәртиптә тиешле дәүләт яисә муниципаль хезмәтләр күрсәтү йөкләнгән очракта мөмкин;

3) мөрәжәгать итүчедән документларны яисә мәгълүматны таләп итү йә дәүләт яисә муниципаль хезмәт күрсәтү өчен Россия Федерациясе норматив

хокукый актларында, Россия Федерациясе субъектларының норматив хокукый актларында, муниципаль хокукый актларда аларны тапшыру яисә гамәлгә ашыру;

4) муниципаль хезмәт күрсәтү өчен Россия Федерациясе норматив хокукый актларында, Татарстан Республикасы норматив хокукый актларында, муниципаль хокукый актларда, әлеге административ регламентта мөрәжәгать итүчедән муниципаль хезмәт күрсәтү каралган документларны кабул итүдән баш тарту;

5) федераль законнарда һәм алар нигезендә кабул ителгән Россия Федерациясенә башка норматив хокукый актларында, Россия Федерациясе субъектларының законнарында һәм башка норматив хокукый актларында, муниципаль хокукый актларда баш тартсалар, дәүләт яисә муниципаль хезмәт күрсәтүдән баш тарту. Күрсәтелгән очракта күпфункцияле үзәк хезмәткәре, карарларына һәм гамәлләренә (гамәл кылмавына) карата мөрәжәгать итүче тарафыннан судка кадәр (судтан тыш) шикаять белдерү күпфункцияле үзәк хезмәткәрләренә карата шикаять белдерелә торган күпфункцияле үзәккә «Дәүләт һәм муниципаль хезмәтләр күрсәтүне оештыру турында» Федераль законның 16 статьясындагы 1.3 өлешендә билгеләнгән тәртиптә тиешле дәүләт яисә муниципаль хезмәтләр күрсәтү йөкләнгән очракта мөмкин;

6) муниципаль хезмәт күрсәткәндә мөрәжәгать итүчедән Россия Федерациясенә норматив хокукый актларында, Татарстан Республикасының норматив хокукый актларында, муниципаль хокукый актларда, әлеге административ регламентта каралмаган түләү таләп итү

7) «Дәүләт һәм муниципаль хезмәтләр күрсәтүне оештыру турында» Федераль законның 16 статьясындагы 1 өлешендә каралган дәүләт хезмәте күрсәтүче орган, дәүләт хезмәте күрсәтүче органның вазыйфай заты яисә муниципаль хезмәт күрсәтүче орган, күпфункцияле үзәк хезмәткәре, күпфункцияле үзәк хезмәткәре, «Дәүләт һәм муниципаль хезмәтләр күрсәтүне оештыру турында» Федераль законның 16 статьясындагы 1.1 өлешендә каралган оешмалар яисә аларның хезмәткәрләре дәүләт яисә муниципаль хезмәт күрсәтү нәтижәсендә бирелгән документларда жибәрелгән басма хаталарны һәм хаталарны төзәтүдән баш тарткан йә мондый төзәтүләренә билгеләнгән срогын бозган. Күрсәтелгән очракта күпфункцияле үзәк хезмәткәре, карарларына һәм гамәлләренә (гамәл кылмавына) карата мөрәжәгать итүче тарафыннан судка кадәр (судтан тыш) шикаять белдерү күпфункцияле үзәк хезмәткәрләренә карата шикаять белдерелә торган күпфункцияле үзәккә «Дәүләт һәм муниципаль хезмәтләр күрсәтүне оештыру турында» Федераль законның 16 статьясындагы 1.3 өлешендә билгеләнгән тәртиптә тиешле дәүләт яисә муниципаль хезмәтләр күрсәтү йөкләнгән очракта мөмкин;

8) дәүләт яисә муниципаль хезмәт күрсәтү нәтижәләре буенча документлар бирү срогы яисә тәртибе бозылу;

9) туктатып тору нигезләре федераль законнарда һәм алар нигезендә кабул ителгән Россия Федерациясенә бүтән норматив хокукый актларында, Россия Федерациясе субъектларының законнарында һәм башка норматив хокукый актларында, муниципаль хокукый актларда каралмаган булса, дәүләт яисә муниципаль хезмәт күрсәтүне туктатып тору. Күрсәтелгән очракта күпфункцияле үзәк хезмәткәре, карарларына һәм гамәлләренә (гамәл кылмавына) карата

мөрәжәгать итүче тарафыннан судка кадәр (судтан тыш) шикаять белдерү күпфункцияле үзәк хезмәткәрләренә карата шикаять белдерелә торган күпфункцияле үзәккә «Дәүләт һәм муниципаль хезмәтләр күрсәтүне оештыру турында» Федераль законның 16 статьясындагы 1.3 өлешендә билгеләнгән тәртиптә тиешле дәүләт яисә муниципаль хезмәтләр күрсәтү йөкләнгән очракта мөмкин;

10) дәүләт яисә муниципаль хезмәт күрсәткәндә документлар яисә мәгълүмат таләп ителгәндә, аларның булмавы һәм (яисә) дәрәҗәгә дәүләт яисә муниципаль хезмәт күрсәтү өчен кирәкле документларны кабул итүдән баш тартканда йә дәүләт яисә муниципаль хезмәт күрсәтүдән баш тартканда, «Дәүләт һәм муниципаль хезмәтләр күрсәтүне оештыру турында» Федераль законның 7 статьясындагы 1 өлешенә 4 пунктында каралган очрактардан тыш, мөрәжәгать итүчедән таләп. Күрсәтелгән очракта күпфункцияле үзәк хезмәткәре тарафыннан күпфункцияле үзәкнең карарларына һәм гамәлләренә (гамәл кылмавына) карата судка кадәр (судтан тыш) шикаять белдерү, карар һәм гамәлләренә (гамәл кылмавына) дегъва белдерелә торган күпфункцияле үзәккә «Дәүләт һәм муниципаль хезмәтләр күрсәтүне оештыру турында» Федераль законның 16 статьясындагы 1.3 өлешендә билгеләнгән тәртиптә тиешле дәүләт яисә муниципаль хезмәтләрне тулы күләмдә күрсәтү йөкләнгән очракта мөмкин.

5.2. Гариза бирүчеләр шикаятьне нигезләү һәм карау өчен кирәкле мәгълүматны һәм документларны алуга хокуклы.

5.3. Шикаять язма рәвештә кәгазь чыганакта, электрон рәвештә муниципаль хезмәт күрсәтүче органга тапшырыла. Муниципаль хезмәтне күрсәтүче орган житәкчесе кабул иткән карарларга шикаятьләр югарырак органга (ул булган очракта) бирелә йә ул булмаган очракта муниципаль хезмәтне күрсәтүче орган житәкчесе тарафыннан турыдан-туры карала.

Шикаять почта аша, күпфункцияле үзәк аша, "Интернет" мәгълүмат-телекоммуникация челтәренән, муниципаль хезмәт күрсәтүче органның, Татарстан Республикасы дәүләт һәм муниципаль хезмәтләр порталының рәсми сайтынан файдаланып жибәрелергә мөмкин, шулай ук мөрәжәгать итүчене шәхсән кабул иткәндә кабул ителергә мөмкин.

5.4. Жалоба должна содержать:

1) карарларына һәм гамәлләренә (гамәл кылмавына) карата шикаять бирелә торган муниципаль хезмәтне күрсәтүче органның, муниципаль хезмәтне күрсәтүче органның вазыйфаи затының йә муниципаль хезмәткәрнең исеме;

2) мөрәжәгать итүченең фамилиясе, исеме, атасының исеме (соңгысы - булган очракта), яшәү урыны турында белешмәләр, шулай ук контактлы телефон номеры (номеры), электрон почта адресы (адресы) һәм мөрәжәгать итүчегә жавап жибәрелергә тиешле почта адресы;

3) муниципаль хезмәтне күрсәтүче органның, муниципаль хезмәтне күрсәтүче органның йә муниципаль хезмәткәрнең шикаять белдерелә торган карарлары һәм гамәлләре (гамәл кылмавы) турында белешмәләр;

4) мөрәжәгать итүче муниципаль хезмәтне күрсәтүче органның, муниципаль хезмәтне күрсәтүче органның вазыйфаи затының йә муниципаль хезмәткәрнең карары һәм гамәл кылмавы (гамәл кылмавы) белән килешми торган дәлилләр.

5.5. Гариза бирүче тарафыннан гариза бирүченең дәлилләрен яки аларның күчермәләрен раслаучы документлар (булган очракта) тәкъдим ителергә мөмкин.

5.6. Әгәр дә шикаятьне карау өчен мөһим әһәмияткә ия документлар юк яки шикаятькә кушылмаган булса, карар Документлар тапшырылмаган дәлилләрене исәпкә алмыйча кабул ителә.

5.7. Муниципаль хезмәт күрсәтүче органга кергән шикаять шикаятьне карау буенча вәкаләтләр бирелгән вазыйфай зат тарафыннан аны теркәгән көннән алып унбиш эш көне эчендә, ә муниципаль хезмәт күрсәтүче органга, муниципаль хезмәт күрсәтүче органның вазыйфай затына шикаять бирелгән очракта, мөрәжәгать итүчедән документларны кабул итеп алганда - аны теркәгән көннән алып биш эш көне эчендә каралырга тиеш.

Шикаятьне карау срогы кыскартылырга мөмкин булган очраклар Россия Федерациясе Хөкүмәте тарафыннан билгеләнә.

5.8. Шикаятьне карау нәтижеләре буенча муниципаль хезмәт күрсәтүче орган түбәндәге карарларның берсен кабул итә:

1) шикаятьне канәгатьләндерә, шул исәптән кабул ителгән карарны гамәлдән чыгару рәвешендә, "Электрон балалар бакчасы" автоматлаштырылган мәгълүмат системасына гариза керткәндә жибәрелгән басма хаталарны һәм хаталарны төзәтү, мөрәжәгать итүчегә түләтү Россия Федерациясенең норматив хокукый актларында, Татарстан Республикасының норматив хокукый актларында, муниципаль хокукый актларда каралмаган акчаларны кире кайтару рәвешендә, шулай ук башка рәвешләрдә;

2) шикаятьне канәгатьләндерүдән баш тарта.

Карар кабул ителгән көннең иртәгесеннән дә соңга калмыйча мөрәжәгать итүчегә язма рәвештә һәм мөрәжәгать итүченең теләге буенча электрон рәвештә шикаятьне карау нәтижеләре турында дәлилленгән җавап жибәрелә.

5.9. Шикаятьне әлеге статьяның 8 өлешендә күрсәтелгән мөрәжәгать итүчегә карата канәгатьләндерелергә тиешле дип танылган очракта, дөүләт хезмәте күрсәтүче орган, муниципаль хезмәт күрсәтүче орган, күпфункцияле үзәк йә әлеге Федераль законның 16 статьясындагы 1.1 өлешендә каралган оешма тарафыннан дөүләт яисә муниципаль хезмәт күрсәткәндә ачыкланган хокук бозуларны кичекмәстән бетерү максатларында башкарыла торган гамәлләр турында мәгълүмат бирелә, шулай ук китерелгән уңайсызлыклары өчен гафу үтенүләр китерә һәм мөрәжәгать итүчегә дөүләт яисә муниципаль хезмәт алу максатларында башкарырга тиешле алга таба гамәлләр турында мәгълүмат күрсәтелә.

5.10. Шикаятьне әлеге статьяның 8 өлешендә күрсәтелгән мөрәжәгать итүчегә җавапта канәгатьләндерелмәгән дип танылган очракта, кабул ителгән карарның сәбәпләре турында дәлилле аңлатмалар, шулай ук кабул ителгән карарга шикаять бирү тәртибе турында мәгълүмат бирелә.

5.11. Шикаятьне карап тикшерү барышында яисә нәтижеләре буенча административ хокук бозу яисә жинаятьләр составы билгеләре ачыкланган очракта, шикаятьләрене карау вәкаләтләре бирелгән вазыйфай зат булган материалларны кичекмәстән прокуратура органнарына жибәрә.

Арча муниципаль районы

Учреждение исеме	Ф. И. а.и.	Адрес/ Учреждение сайты	Телефон	Эш режимы учрежден иеләр
«Арчаның 1 нче балалар бакчасы» МББМУ	Сөләйманова Лиана Ильяс кызы	422000, Татарстан Республикасы, Арча районы, Арча ш., Болыш ур. 77 й.	3-15-12	
«Арча 2 нче балалар бакчасы» МББМУ	Гатауллина Лилия Мәхмүт кызы	422000, Татарстан Республикасы, Арча районы, Арча ш., Мәктәп ур., 50а й.	3-22-36	
«Баланы үстерү үзеге - Арча шәһәренң 4 нче балалар бакчасы» МББМУ	Самиева Наилә Рәмис кызы	422000, Татарстан Республикасы, Арча районы, Арча ш., Бәширов ур., 12 й.	3-49-38	
«Арчаның 5 нче балалар бакчасы» МББМУ	Шәйхетдинова Лилия Фәрит кызы	422000, Татарстан Республикасы, Арча районы, Арча ш., Вагыйзовлар ур., 16 й.	3-10-31	
«Арча шәһәренң «Сандугач» 6 нчы гомуми үстерү төрендәге балалар бакчасы» МББМУ	Галимуллина Энже Рафаил кызы	422000, Татарстан Республикасы, Арча районы, Арча ш., БУрманче ур., 42 й.	3-91-99	
«Арча 8 нче балалар бакчасы» МББМУ	Шәймүллина Алия Ринатовна	422000, Татарстан Республикасы, Арча районы, Арча ш., Төзүчеләр ур., 1 й.	3-53-10	
«9 нчы Арча балалар бакчасы» МББМУ	Мостафина Эльвира Габделхәй кызы	422000, Татарстан Республикасы, Арча районы, Арча ш., Новая ур., 16 й.	3-40-71	
"Арчаның 10нче балалар бакчасы»	Сабирова Зөлфия Данисовна	422000, Татарстан Республикасы, Арча районы, Арча ш., Банк ур., 29 й.	3-20-12	

«Арчаның 11 нче балалар бакчасы» МББМУ	Зөбәеров Айгөл Фаил кызы	422000, Татарстан Республикасы, Арча районы, Арча ш., Мостовая ур., 36 й.	3-50-42	
"Апаз балалар бакчасы» муниципаль бюджет мәктәпкәчә белем бирү учреждениесе (алга таба- МБМББУ)	Сибагатуллина Фирая Гафуровна	422006, Татарстан Республикасы, Арча районы, Апаз ав., Совет ур., 18а й.	94-4-44	
"Ашытбаш балалар бакчасы» МБМББУ	Каюмова Гөлнара Зиннур кызы	422039, Татарстан Республикасы, Арча районы, Ашытбаш ав., Пионер ур., 34 й.	Ит. баш. 50-3-87	
"Васильева Божа балалар бакчасы» МБМББУ	Фәттиева Әлфия Данисовна	422000, Татарстан Республикасы, Арча районы, Васильев авылы, Ш.Мәржани ур., 1 й.	52-4-19	
"Югары Аты балалар бакчасы» МБМББУ	Хөсәенова Алсу Мөдәррис кызы	422017, Татарстан Республикасы, Арча районы, Югары Аты ав., Кооператив ур., 22 й.	52-3-35	
"Казанбаш балалар бакчасы» МБМББУ	Шәйхетдинова Рәзил Рәис кызы	422023, Татарстан Республикасы, Арча районы, Казанбаш ав., Мәктәп ур., 94а й.	-	
"Кәче балалар бакчасы» МБМББУ	Хөсетдинов Нуриса Нурмөхәммәт кызы	422013, Татарстан Республикасы, Арча районы, Кәче ав., Сәйдәшев ур., 99а й.	51-3-19	
"Күпербаш балалар бакчасы» МБМББУ	Галиева Энже Хамбал кызы	422000, Татарстан Республикасы, Арча районы, Күпербаш авылы, 24 нче йорт.	-	
"Көтек балалар бакчасы» МБМББУ	Галимова Фердания Рафисовна	422023, Татарстан Республикасы, Арча районы, Көтек ав., Мәктәп ур., 59 й.	56-3-21	

"Кушлавчыч балалар бакчасы»	Әюпова Равил Гадиловна	422017, Татарстан Республикасы, Арча районы, Кушлавчыч ав., Тукай ур., 1 й.	-	
"Мәмсә балалар бакчасы» МБМББУ	Гомәрова Гөлфирә Хөрмәтулла кызы	422039, Татарстан Республикасы, Арча районы, Мәмсә ав., Тукай ур., 30 й.	-	
"Мөндеш балалар бакчасы» МБМББУ	Мостафин Рим Галиповна	422022, Татарстан Республикасы, Арча районы, Мөндеш ав., Татарстан ур., 48 й.	-	
"Мөрәле балалар бакчасы» МБМББУ	Туктарова Нурфия Радисовна	422027, Татарстан Республикасы, Арча районы, Мурали авылы, Үзәк ур., 45 й.	Мәктәп 56-2-03	
"Наласа балалар бакчасы» МБМББУ	Абдрахманова Гөлназ Вәгыйз кызы	422018, Татарстан Республикасы, Арча районы, Наласа авылы,	Ит. баш. 55-2-09	
"Түбән Аты балалар бакчасы» МБМББУ	Хөсәенов Хәтирә Мөхәммәтгәрәй кызы	422016, Татарстан Республикасы, Арча районы, Түбән Аты ав., Үзәк ур., 11а й.	-	
"Түбән Мәтәскә балалар бакчасы» МБМББУ	Сиразиева Ландыш Нурулла кызы	422022, Татарстан Республикасы, Арча районы, Түбән Мәтәскә авылы, Үзәк ур., 11 й.	91-1-32	
"Түбән Пошалым балалар бакчасы»	Галиева Эльмира Равиловна	422019, Татарстан Республикасы, Арча районы, Түбән Пшалым	56-7-33	
"Түбән Оры балалар бакчасы»	Бәйрәмова Гөлзидә Руберт кызы	422032, Татарстан Республикасы, Арча районы, Түбән Ура	-	
"Яңа Кенәр балалар бакчасы»	Идиатуллина Ләлә Фоат кызы	422031, Татарстан Республикасы, Арча районы, Яңа Кенәр ав., Пионер ур., 10 й.	-	
"Яңа Кишет балалар бакчасы» МБМББУ	Шәйхетдинов Энже Галиәхмәт кызы	422034, Татарстан Республикасы, Арча районы, Яңа Кишет ав., Новая ур., 1 й.	-	

"Яңа Кырлай балалар бакчасы» МБМББУ	Фәйзрахманова Ләйлә Габделфәр кызы	422035, Татарстан Республикасы, Арча районы, Яңа Кырлай авылы, Үзәк ур., 2 й.	-	
"Носы балалар бакчасы» МБМББУ	Асатова Ләйлә Раисовна	422005, Татарстан Республикасы, Арча районы, Нус ав.	-	
"Курса разъезды" балалар бакчасы» МБМББУ	Фәсахетдинова Валентина Петровна	422002, Татарстан Республикасы, Арча районы, Корса разъезды бистәсе, Мәктәп урамы,	Мәктәп 53-4-43	
"Сикертән балалар бакчасы» МБМББУ	Солтанова Рамия Расиловна	422028, Татарстан Республикасы, Арча районы, Сикертән ав., Мәктәп ур., 77 й.	-	
"Курса-Почмак балалар бакчасы» МБМББУ	Бадриева Альбина Фоат кызы	422025, Татарстан Республикасы, Арча районы, Курса-Почмак ав., Мәктәп ур., 5 й.	92-4-24	
"Урта Курса балалар бакчасы» МБМББУ	Хәмзинә Әлфирә Фаиловна	422024, Татарстан Республикасы, Арча районы, Урта Курса ав., Яшьләр ур., 11 й.	Мәктәп 57-3-09	
"Урта Пошалым балалар бакчасы» МБМББУ	Хөснетдинова Рәйсә Нурулла кызы	422019, Татарстан Республикасы, Арча районы, Урта Пошалым авылы, Вахитов ур., 22 й.	-	
"Иске Ашыт балалар бакчасы» МБМББУ	Нигамадзянова Айгөл Хәйдәровна	422030, Татарстан Республикасы, Арча районы, Иске Ашыт ав., Мәктәп ур., 7 й.	59-2-21	
"Иске Чүриле балалар бакчасы»	Минһажева Айназ Айдаровна	422014, Татарстан Республикасы, Арча районы, Иске Чүриле авылы, Мәктәп ур., 49 й.	-	
"Иске Төрнәле балалар бакчасы» МБМББУ	Бариева Дилә Вакиповна	422019, Татарстан Республикасы, Арча районы, Иске Турнали авылы, Комсомольская	-	
"Иске Кырлай балалар бакчасы» МБМББУ	Гыйләжетдинова Айсинә Рәфкәт кызы	422021, Татарстан Республикасы, Арча районы, Иске Кырлай ав., Яшьләр ур., 1а й.	Мәктәп 90-5-22	

"Сәрде балалар бакчасы» МБМББУ	Мөхәмәтгалиева Гөлшат Шамил кызы	422032, Татарстан Республикасы, Арча районы, Сәрде авылы, Совет ур., 68 й.	Мәктәп 50-6-03	
"Сорнар балалар бакчасы»	Зиннәтова Айсылу Гаптельнуровна	422019, Татарстан Республикасы, Арча районы, Казан ш., Үзәк ур. 8 й.	51-3-53	
"Ташкичү балалар бакчасы» МБМББУ	Сафина Гөлия Рәшид кызы	422039, Татарстан Республикасы, Арча районы, Ташкичү авылы, Ленин ур., 38 й.	50-3-11	
"Орнашбаш балалар бакчасы» МБМББУ	Сабирова Фирүзә Әюп кызы	422017, Татарстан Республикасы, Арча районы, Урнашбаш ав., Тукай ур., 17 й.	-	
"Үрнәк балалар бакчасы» МБМББУ	Шаяхметова Хиндия Рависовна	422019, Татарстан Республикасы, Арча районы, Үрнәк бистәсе, Садовая ур., 16а йорт	-	
"Утар Аты балалар бакчасы» МБМББУ	Сөләйманова Фәридә Мәжит кызы	422017, Татарстан Республикасы, Арча районы, Утар Аты ав., Мәктәп ур., 44 й.	-	
"Өчиле балалар бакчасы» МБМББУ	Нургалиева Фәридә Мансур кызы	420020, Татарстан Республикасы, Арча районы, Учили ав., Тукай ур. 68 й.	45-2-60	
"Хәсәншәех балалар бакчасы» МБМББУ	Әхмәдуллина Гүзәл Сәйдәшевна	422007, Татарстан Республикасы, Хәсәншәех авылының Арча районы, Комсомольская ур., 2 й.	-	
"Чиканас балалар бакчасы» МБМББУ	Камалиева Эльмира Вәгыйз кызы	422020, Татарстан Республикасы, Арча районы, Чиканас ав., Совет ур., 29 й.	-	
"Шекә балалар бакчасы»	Аскарова Лилия Гайнулла кызы	422036, Татарстан Республикасы, Арча районы, Шек ав., Свердлов ур., 19 й.	93-1-27	

"Шушмабаш балалар бакчасы» МБМББУ	Хәлиуллина Шәйхулла кызы	Гөлназ	422036, Татарстан Республикасы, Арча районы, Шушмабаш ав., Мәктәп ур., 5а й.	-	
«Шурабаш балалар бакчасы» МББМУ	Хәсбиулловна Рәфкәт кызы	Лилия	422033, Татарстан Республикасы, Арча районы, Шурабаш ав., Чавайн ур., 13 й.	-	
«Яңасала балалар бакчасы» МББМУ	Газизова Габделфаяз кызы	Гөлназ	422011, Татарстан Республикасы, Арча районы, Яңасала авылы, Яшьләр ур., 5 й.		
"Штерә балалар бакчасы» МБМББУ	Загеева Равильевна	Розалия	422014, Татарстан Республикасы, Арча районы, Штырь ав., Совет ур., 62 й.		

Шәхси мәгълүматларны автоматлаштырылган эшкәртүгә ризалык

Гариза

Мин,

—

(Ф.И.О.)

Теркәлү (теркәү) адресы

(шәхесне раслаучы документ төре, сериясе, номеры, кем тарафыннан бирелгән һәм бирелү датасы)

мәктәпкәчә белем бирү учреждениеләренә укырга керүче һәм чиратта торучы балаларның мәгълүматлар базасын формалаштыру максатында Татарстан Республикасының белем бирү оешмалары, шәхси мәгълүматларны эшкәртүгә ризалык бирәм:

(Ф.И.О., ата-аналарның берсенен (законлы вәкилен) паспорты мәгълүматлары)

(Ф.И.О., туу датасы, бала туу турында таныклык мәгълүматлары)

(факттагы яшәү адресы, баланың сәламәтлеге турында белешмәләр)

(мәктәпкәчә белем бирү учреждениесенә ташламалы күчәрүгә хокуклар булу)

жыю, системалаштыру, туплау мөмкинлеге булган документар һәм электрон формаларда; сақлау, (яңарыш, үзгәрешләр), файдалануны төгәлләштерү, (шул исәптән тапшырулар), автоматизацияләнгән һәм автоматлаштырылган мәгълүматларны кимсетү, блокировкалау, шәхси мәгълүматны юк итү

автоматлаштырылган ысул белән.

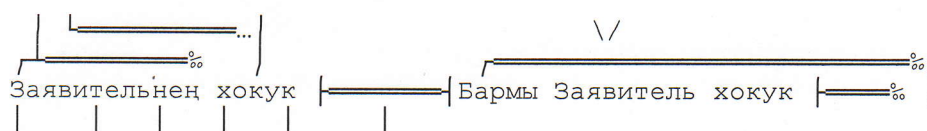
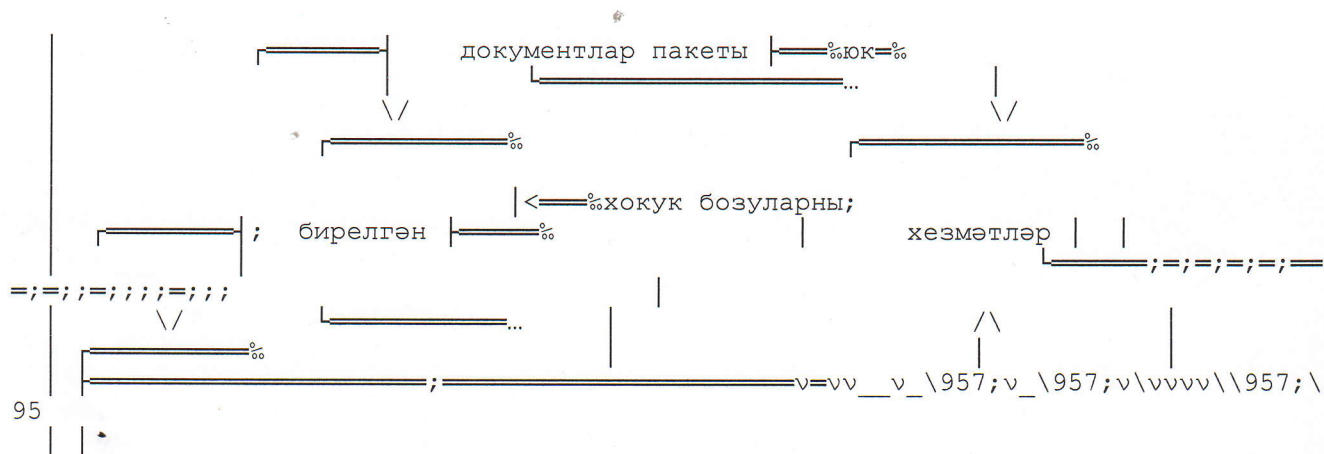
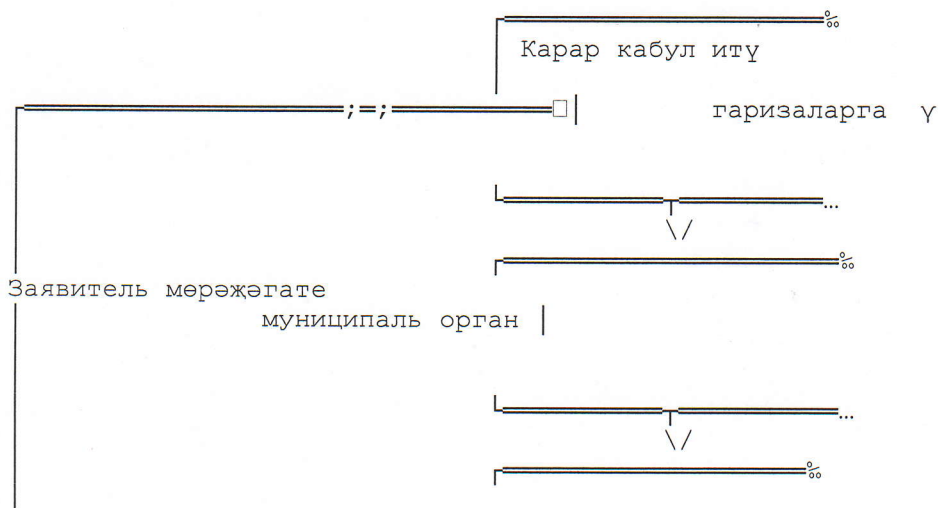
Чын ризалык чыннан да агымында

Өлеге ризалык минем язма рәвештә кире алынырга мөмкин. Чын чакыртып алу очрагында аның вакыты чыкканчыга кадәр ризалыгымны мин туктатуның мөмкин булган нәтижәләре турында кисәттем

Үзенен шәхси мәгълүматларын эшкәртү.

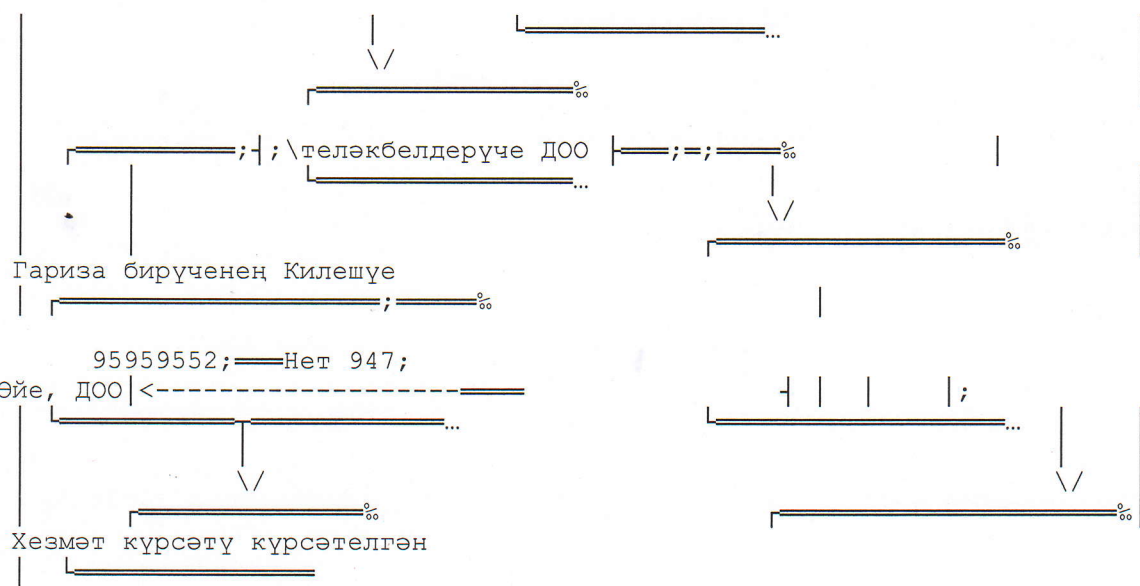
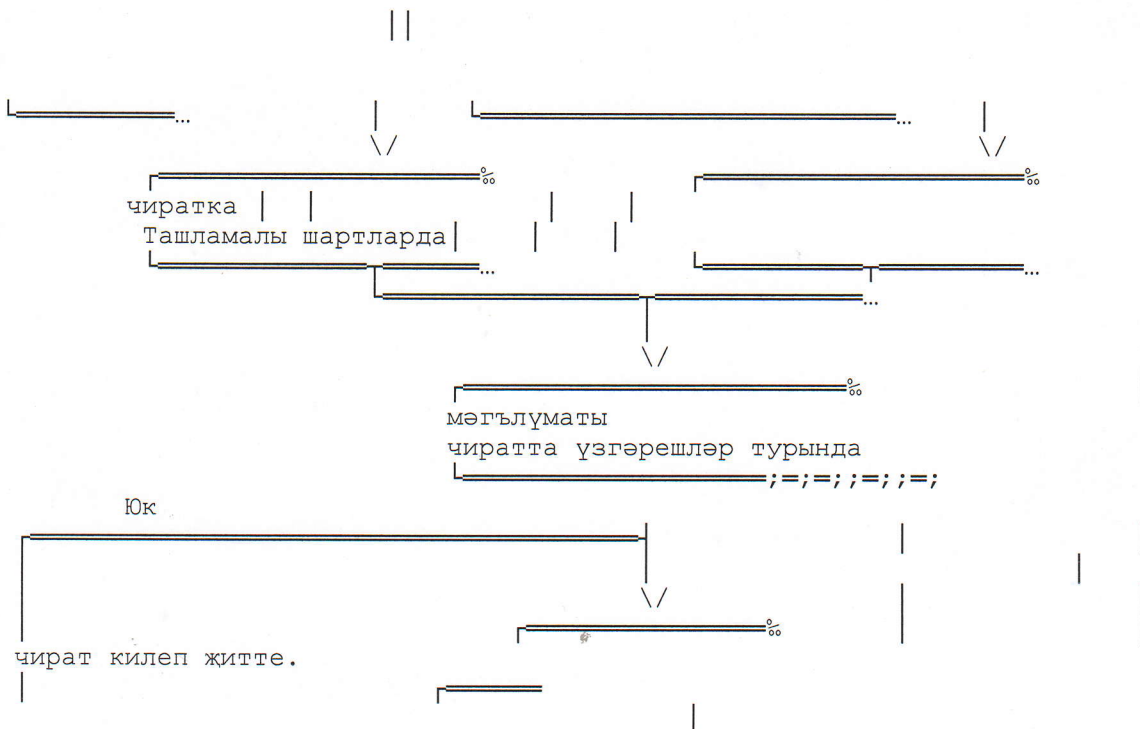
Дата _____
расшифровкалау)

гариза бирүченен шәхси имзасы _____ (_____) (имзаны



|<==;

чират



_____ ; _____ = □ _____ λ _____ \ 95