



ПОСТАНОВЛЕНИЕ

12. 10. 2018

г.Мензелинск

КАРАР

№ 1161

«Төзелеш, архитектура һәм торак-коммуналь хужалык өлкәсендә муниципаль хезмәтләр күрсәтүнең административ регламентларын раслау турында» Татарстан Республикасы Минзәлә муниципаль районы башкарма комитетының 2014 елның 11 апрелендәге №336, 30.06.2016елның 30 июнендәге №698 карарына үзгәрешләр кертү турында

«Дәүләт һәм муниципаль хезмәтләр күрсәтүне оештыру турында» 2017 елның 27 июлендәге №210-ФЗ Федераль законга кертелгән үзгәрешләргә бәйле рәвештә, «Россия Федерациясе Хөкүмәтенә кайбер актларына үзгәрешләр кертү һәм Россия Федерациясе Хөкүмәтенә кайбер актларының аерым нигезләмәләренен үз көчләрен югалтуын тану турында» 2018 елның 27 июнендәге №742 Россия Федерациясе Хөкүмәтенә «Федераль законнарда билгеләнгән гражданнар категорияләрен торак белән тәэмин итү буенча дәүләт йөкләмәләрен үтәү» төп чарасын гамәлгә ашыру кысаларында дәүләт торак сертификатларын чыгару һәм гамәлгә ашыру кагыйдәләренә «Россия Федерациясе гражданнарын һәркем сатып ала алырлык һәм уңайлы торак һәм коммуналь хезмәт күрсәтүләр белән тәэмин итү» Россия Федерациясе дәүләт программасының «Россия Федерациясе гражданнарының федераль законнарда билгеләнгән категорияләрен торак белән тәэмин итү буенча дәүләт йөкләмәләрен үтәү» төп чараларын гамәлгә ашыру кысаларында дәүләт торак сертификатларын чыгару һәм гамәлгә ашыру кагыйдәләренә кертелгән үзгәрешләргә бәйле рәвештә, административ хезмәт күрсәтүләренә актуальләштерү максатыннан, Татарстан Республикасы Минзәлә муниципаль районы Башкарма комитеты

КАРАР ЧЫГАРА:

1. Яңа редакциядә расларга:

1.4 Чернобыль АЭСындагы һәлакәт, «Маяк» житештерү берләшмәсендәге һәлакәт һәм аңа тигләштерелгән затлар аркасында радиация йогынтысына дучар булган гражданнарға һәм Дәүләт торак сертификатын исәпкә кую һәм бирү буенча муниципаль хезмәт күрсәтүнең административ регламенты (4 нче кушымта);

1.5 Торак шартларын яхшыртуга мохтажлар буларак исәпкә кую һәм күченеп килергә мәжбүр булганнарға торак сатып алуға субсидияләр бирү өчен Дәүләт торак сертификаты бирү буенча муниципаль хезмәт күрсәтүнең административ регламенты (5 нче кушымта).

2. Әлеге карарның үтәлешен тикшереп торуну Минзәлә муниципаль районы башкарма комитетының төзелеш, архитектура һәм торак-коммуналь хужалык бүлегә башлыгы Е.А. Басковка йөкләргә.

Минзәлә муниципаль районы
Башкарма комитеты житекчесе
вазифаларын башкаручы

А.Г.Гатина

**Чернобыль АЭСындагы һәлакәт, «Маяк» житештерү берләшмәсендә
һәлакәт аркасында радиация йогынтысына дучар ителгән гражданның
һәм аларга тигләштерелгән затларга Дәүләт торак сертификатын исәпкә
кую һәм бирү буенча муниципаль хезмәт күрсәтүгә административ
регламент**

1. Гомуми нигезләмәләр

1.1. Муниципаль хезмәт күрсәтүнең әлеге административ регламенты (алга таба - Регламент) Чернобыль АЭСындагы һәлакәт, «Маяк» житештерү берләшмәсендәге авария һәм аларга тигләштерелгән затларга (алга таба - муниципаль хезмәт) дәүләт торак сертификатын исәпкә кую һәм бирү буенча муниципаль хезмәт күрсәтүнең стандартын һәм тәртибен (алга таба - муниципаль хезмәт) билгели.

1.2. Муниципаль хезмәт алуучылар: физик затлар (алга таба-гариза бирүче).

1.3. Башкарма комитетның урнашкан урыны: Минзэлә ш.т.б., Ленин ур., 80 й.

Башкарма комитетның Төзелеш, архитектура һәм торак-коммуналь хужалык бүлеге урнашкан урын: Минзэлә шәһ., Ленин ур., 80 й.

Эш графигы:

дүшәмбе - жомга: 8.00 сәгатьтән 17.00 сәгатькә кадәр;

шимбә, якшәмбе: ял көннәре.

Ял итү һәм ашау өчен тәнәфес вакыты эчке хезмәт тәртибе кагыйдәләре белән билгеләнә.

Белешмә өчен телефон 8 (85555) 3-29-58.

Шәхесне раслаучы документлар буенча узу.

1.3.2. «Интернет» мәгълүмат-телекоммуникация чөлтәрендә башкарма комитетның рәсми сайты адресы (алга таба - «Интернет» чөлтәре): ([http:// www.Menzelinsk.tatar.ru](http://www.Menzelinsk.tatar.ru)).

1.3.3. Муниципаль хезмәт турында мәгълүматны түбәндәге ысуллар белән алырга мөмкин:

1) Башкарма комитет биналарында урнашкан муниципаль хезмәт турында визуаль һәм текстлы мәгълүматны үз эченә алган мәгълүмат стендлары аша мөрәжәгать итүчеләр белән эшләү өчен;

2) «Интернет» чөлтәре аша башкарма комитетның рәсми сайтында (<http://www.menzelinsk.tatar.ru>);<http://www.aksubayevov.tatar.ru>

3) Татарстан Республикасы дәүләт һәм муниципаль хезмәтләр порталында (<http://uslugi.tatar.ru/>);<http://www.aksubayevov.tatar.ru>

4) Бердәм дәүләти һәм муниципаль хезмәтләр (функцияләр) порталында ([http:// www.gosuslugi.ru/](http://www.gosuslugi.ru/)); <http://www.gosuslugi.ru/>

5) Башкарма комитетта (бүлегендә):

телдән мөрәжәгать иткәндә – шәхсән яки телефон буенча;

- язмача (шул исәптән электрон документ рәвешендә) мөрәжәгать иткәндә – кәгазь чыганакта почта аша яки электрон формада электрон почта аша алырга мөмкин.

1.3.4. Муниципаль хезмәт күрсәтү мәсьәләләре буенча мәгълүмат Бүлек белгече тарафыннан рәсми сайтта һәм башкарма комитет биналарындагы мәгълүмат стендларында мөрәжәгать итүчеләр белән эшләр өчен урнаштырыла.

1.4. Муниципаль хезмәт күрсәтү түбәндәгеләр нигезендә гамәлгә ашырыла:

Россия Федерациясенең торак кодексы белән 2004 елның 29 декабрендәге №188-ФЗ (алга таба - РФ ТК) (РФ законнар жыйнагы, 03.01.2005, № 1 (1 өлеш), 14 ст.);

«Чернобыль АЭСында һәлакәт аркасында радиация йогынтысына дучар булган гражданнарны социаль яклау турында» 1991 елның 15 маендагы 1244-1 номерлы Россия Федерациясе Законы (алга таба - №1244-1 РФ Законы) (СНД Жыйалма басмасы һәм РСФСР ВС, 1991, №21, ст.699);

«Россия Федерациясе гражданнарын «Маяк» житештерү берләшмәсендә 1957 елда авария һәм радиоактив калдыкларны «Теча» елгасына (алга таба - 175-ФЗ номерлы Федераль закон) (РФ законнары жыйнагы, 30.11.1998, №48, ст.5850);

Россия Федерациясе Югары Советының «Чернобыль АЭСындагы һәлакәт аркасында аеруча куркыныч бүлекчәләреннән гражданнарга йогынты ясаган гражданнарга социаль ярдәм турында» РСФСР Законының гамәлдә булуын тарату хакында» 1991 елның 27 декабрендәге №2123-1 карары белән (кара - №2123-1);

Россия Федерациясе Хөкүмәтенең 2010 елның 17 декабрендәге «2011-2015 елларга торакның федераль максатчан программасы турында» №1050 карары белән

“Татарстан Республикасында жирле үзидарә турында” 2004 елның 28 июлендәге №45-ТРЗ Татарстан Республикасы Законы (алга таба - №45-ТРЗ Татарстан Республикасы Законы) (Татарстан Республикасы, №155-156, 03.08.2004);

Минзәлә муниципаль районы Советының 2012 елның 03 декабрендәге №1 карары белән кабул ителгән Татарстан Республикасы Минзәлә муниципаль районы уставы (алга таба - Устав);

Минзәлә муниципаль районы Советы карары белән расланган Минзәлә муниципаль районы башкарма комитеты турында, 2005 елның 20 декабрендәге б/н номерлы нигезләмә (алга таба - ИК турындагы Нигезләмә);

Башкарма комитет житәкчесенең 02.02.2006 № 6 боерыгы белән расланган бүлек турында нигезләмә (алга таба - Бүлек турындагы нигезләмә);

Башкарма комитет житәкчесенен 2008 елның 30 декабрэндәге №836 карары белән расланган эчке хезмәт тәртибе кагыйдәләре (алга таба - Кагыйдә).

1.5. Әлеге Регламентта түбәндәге терминнар һәм билгеләмәләр кулланыла:

дәүләт торак сертификаты (алга таба - сертификат) гражданның торак урынны сатып алу өчен федераль бюджет акчалары исәбеннән социаль түләү (торак субсидиясе, субсидия) алу хокукын таныкмый торган таныклык булып тора;

торак сатып алуға субсидия - Россия Федерациясе Хөкүмәтенен 2010 елның 17 декабрэндәге №1050 карары белән расланган 2011 - 2015 елларга “Торак” федераль максатчан программасының “Федераль законнарда билгеләнгән гражданның категорияләрен торак белән тәмин итү буенча дәүләт йөкләмәләрен үтәү” ярдәмче программасын гамәлгә ашыру кысаларында гражданның торак белән тәмин итүгә дәүләт финанс ярдәме күрсәтүнен расланган рәвеш;

Әлеге Регламентта муниципаль хезмәт күрсәтү турында гариза (алга таба – гариза) дигәндә муниципаль хезмәт күрсәтү турындагы запрос аңлашыла (27.07.2010 елның 27 июлендәге №210-ФЗ Федераль законның 2 статьясындагы 2 нче пункт). Гариза ирекле формада, башкарма комитетның расланган карары үрнәгендә яки стандарт бланкта тугырыла.

2. Муниципаль хезмэт күрсәтү стандарты

Муниципаль хезмэт күрсәтү стандартына куелган таләпнең атамасы	Стандартка куелган таләпләрнең эчтәлеге	Хезмәтне яки таләпне билгели торган норматив акт
2.1. Муниципаль хезмәтнең атамасы	Чернобыль АЭСындагы һәлакәт, «Маяк» житештерү берләшмәсендәге һәлакәт һәм аларга тиңләштерелгән затлар аркасында радиация йогынтысына дучар булган гражданнарга һәм Дәүләт торак сертификатын исәпкә алу һәм бирү	РФ ТК; №1244-1 РФ Законы
2.2. Муниципаль хезмәтне турыдан-туры күрсәтүче орган исеме	Татарстан Республикасы _____ муниципаль районының Башкарма комитеты	БК турында Нигезләмә
Муниципаль хезмәт күрсәтү нәтижәсенә тасвирламасы	Дәүләт торак сертификаты; Муниципаль хезмәт күрсәтүдән баш тарту турында хат	№1050 карар
2.4. Муниципаль хезмәт күрсәтү срогы	Планлаштырылган елда субсидия алырга теләк белдергән гражданнар исемлеген эзерләү һәм документлар, кирәкле документлар белән гариза биргән вакыттан алып 17 көн. ¹ Мөрәжәгать итүчегә сертификатның керүе турында хәбәр итү ике көннән дә артык түгел. Чират килүен көтү вакыты муниципаль хезмәт күрсәтү чорына керми. Муниципаль хезмәт күрсәтү вакытын туктатып тору каралмаган	

¹ Муниципаль хезмәт күрсәтүнең вакыты административ процедураларны башкару өчен кирәкле иң кыска вакыт аралыкларын бергә кушудан чыгып билгеләнә. Административ процедураларның вакыты эш көннәрендә исәпләнә.

<p>2.5. Муниципаль хезмэт күрсәтү өчен закон яисә башка норматив хокукый актлар нигезендә кирәкле документларның, шулай ук мөрәжәгать итүче тарафыннан күрсәтелергә тиешле хезмәтләр күрсәтү өчен кирәкле һәм мәжбүри булган хезмәтләрнең тулы исемлеге</p>	<ol style="list-style-type: none"> 1) Гариза (1 нче кушымта); 2) шәхесне раслаучы документлар; 3) вәкилнең вәкаләтләрән раслаучы документ (әгәр мөрәжәгать итүче исеменнән вәкил гамәлдә булса); 4) гражданның федераль бюджет акчалары исәбеннән торак белән тәэмин итү хокукын раслый торган документ; 5) Йорт китабыннан өзәмтә (документ коммерция оешмалары тарафыннан бирелгән очракта); 6) Финанс шәхси счет (документ коммерция оешмалары тарафыннан бирелгән очракта); 7) Торак урынның өстәмә мәйданына хокукны раслый торган документ күчәзмәсе (мондый хокук Россия Федерациясә законнары белән бирелгән очракларда); 8) планлаштырыла торган елда сертификатны бүлөп бирү турында жирле үзидарә органы житәкчесә исеменә гариза; 9) 2 нче кушымта нигезендә торак сертификаты алуға гариза (раппорт); 10) дәүләт яисә муниципаль торак фондларында урнашкан торак бинада социаль наем шартнамәсә нигезендә торак бинада яшәүче гражданин һәм аның гаилә әгъзалары күрсәтелгән шартнамәне өзү һәм биләгән торак урынны яисә аның миләкчеләк хокукында аның һәм (яисә) гаилә әгъзаларының азат ителүе турында әлегә торак урынны дәүләт яисә 	<p>РФ ТК; Кагыйдәләрнең пунктлары</p> <p style="text-align: right;">16,19</p>
---	---	---

	<p>муниципаль милеккә кире кайтару турында йөкләмә (3 нче кушымта) нигезендә кабул ителә;</p> <p>11) 14 яшькә кадәрге балаларга туу турында таныклыклар, гаиләнең барлык әгъзаларына РФ гражданның паспорты;</p> <p>12) Гаилә составы турындагы белешмә (документ коммерция оешмалары тарафыннан бирелгән очракта);</p> <p>13) Бердәм дәүләт күчемсез мөлкәт реестрында хокукка ия булмаган күчемсез милек объектларына хокук билгели торган документлар (БТИдан торак милкендә булмау турында белешмә (гаиләнең һәр әгъзасына).</p> <p>Муниципаль хезмәт алу өчен гариза бланкын гариза бирүче Башкарма комитетта шәхси мөрәжәгать иткәндә ала ала. Бланкның электрон формасы Башкарма комитетның рәсми сайтында урнаштырылган.</p> <p>Гариза һәм аңа беркетелгән документлар гариза бирүче тарафыннан кәгазьдә түбәндәге ысулларның берсен кулланып тапшырыла (жибәрелә) ала:</p> <p>шәхсән (гариза бирүче исемненән ышанычнамә нигезендә эш итүче зат тарафыннан);</p> <p>почта аша.</p> <p>Гариза һәм документлар шулай ук гариза бирүче тарафыннан көчәйтелгән квалификацияле электрон имза белән кул куелган электрон документ рәвешендә, гомуми керүнең мәгълүмати-</p>	
--	---	--

	телекоммуникацион челтэрлэре, шул исэптэн «Интернет» мэгълүмат-телекоммуникация челтэре һәм дэүлэт һәм муниципаль хезмэтлэрнең бердәм порталы аша да тапшырылырга (жибэрелергә) мөмкин	
2.6. Муниципаль хезмэт күрсәтү өчен норматив хокукий актлар нигезендә кирәкле документларның, шулай ук дэүлэт органнары, жирле үзидарэ органнары һәм башка оешмалар карамагында булган һәм мөрәжәгать итүче тапшырырга хокуклы муниципаль хезмэт күрсәтүлэрнең тулы исемлеге	Ведомствоара хезмэттәшлек кысаларында түбэндәгеләр алына: 1) Күчемсез мөлкәтнең бердәм дэүлэт реестрыннан өземтә (гаиләнең һәр әгъзасына); 2) Гаилә составы турында белешмә (әгәр документ жирле үзидарэ органнары тарафыннан бирелгән булса). 3) Йорт китабыннан өземтә (документ жирле үзидарэ органнары тарафыннан бирелгән очракта); 4) Финанс шәхси сәчет (әгәр документ жирле үзидарэ органнары тарафыннан бирелгән булса)	
2.7. Норматив хокукий актларда каралган очракларда аларны килештерү хезмэт күрсәтү өчен таләп ителә торган һәм муниципаль хезмэт күрсәтүче орган гамәлгә ашыра торган дэүлэт хакимияте органнары (жирле үзидарэ органнары) һәм аларның структур бүлекчэләре исемлеге	Килештерү таләп ителми	
2.8. Муниципаль хезмэт күрсәтү	1) Документларның тиешле булмаган зат	

<p>өчен кирәкле документларны кабул итүдән баш тарту өчен нигезләрнең тулы исемлеге</p>	<p>тарафыннан тапшырылуы; 2) тапшырылган документларның әлеге регламентның 2.5 пунктында күрсәтелгән документлар исемлегенә туры килмәве; 3) гаризада һәм гаризага теркәлә торган документларда килешенмәгән төзөтүләр, аларның эчтәлеген бертөрлө генә аңлатмый торган житди зарарланулар бар;</p>	
<p>2.9. Муниципаль хезмәт күрсәтүне туктатып тору яки муниципаль хезмәт күрсәтүдән баш тарту өчен нигезләрнең тулы исемлеге</p>	<p>Хезмәт күрсәтүне туктатып тору өчен нигезләр каралмаган. Баш тарту өчен нигезләр: 1) документларны тиешле булмаган органга тапшыру; 2) дәүләт хакимияте органының, жирле үзидарә органының йә дәүләт хакимиятенең ведомство буйсынуындагы органының яисә жирле үзидарә органының документлары һәм (яисә) муниципаль хезмәт күрсәтү өчен кирәкле мәгълүмат булмауны раслый торган ведомствоара гарызнамәгә юлламасы, әгәр тиешле документ мөрәжәгать итүче тарафыннан үз инициативасы белән күрсәтелмәгән булса; 4) гражданның чернобыльче яисә мәжбүри күченеп килергә мәжбүр кеше статусын тану таләпләренә туры килмәве; 5) федераль бюджет акчалары исәбеннән субсидиядән (социаль түләүдән) файдаланып торак шартларын яхшыртуга элегрәк хокукны гамәлгә</p>	<p>РФ ТК; Кагыйдәләренң 22 пункты</p>

	ашыру;	
2.10. Хезмэт күрсәтү өчен алына торган дәүләт пошлинасын яисә башка түләүне алу тәртибе, күләме һәм алу нигезләре	Муниципаль хезмэт бушлай күрсәтелә	
2.11. Хезмэт күрсәтү өчен кирәкле һәм мәжбүри булган хезмәтләрне күрсәтү өчен түләүне алу тәртибе, күләме һәм алу нигезләре, мондый түләүнең күләмен исәпләү методикасы турында мәгълүматны да кертеп	Кирәкле һәм мәжбүри хезмәтләр күрсәтү таләп ителми.	
2.12. Муниципаль хезмэт күрсәтү турында гарызнамә биргәндә һәм муниципаль хезмәтләр күрсәтү нәтижәсен алганда чиратта көтүнең максималь срогы		
2.13. Мөрәжәгать итүченең муниципаль хезмэт күрсәтү турындагы гарызнамәсен теркәү вакыты	Гариза кергән вакыттан алып бер көн эчендә. Ял (бәйрәм) көнендә электрон формада алынган гариза ялдан (бәйрәмнән) соң килә торган эш көнендә теркәлә	
2.14. Муниципаль хезмэт күрсәтелә торган биналарга мөрәжәгать итүчеләрнең көтү һәм кабул итү урыннарына таләпләр, шул исәптән күрсәтелгән объектларның	Муниципаль хезмэт янгынга каршы система һәм янғын сүндерү системасы булган, документлар тутыру өчен кирәкле җиһаз, мәгълүмат стендлары урнаштырылган бина һәм бүлмәләрдә күрсәтелә. Инвалидларның муниципаль хезмэт күрсәтү	

<p>инвалидларны социаль яклау турындагы Россия Федерациясе законнары нигезендә инвалидларның файдалана алуын тәэмин итүгә, мондый хезмәтләр күрсәтү тәртибе турында визуаль, текстлы һәм мультимедиа мәгълүматын урнаштыруга һәм рәсмиләштерүгә карата таләпләр</p>	<p>урынына тоткарлыксыз керү (бүлмәләргә уңайлы керү-чыгу һәм аның эчендә йөрү) мөмкинлеге тәэмин ителә.</p> <p>Муниципаль хезмәт күрсәтү тәртибе турында визуаль, текстлы һәм мультимедиа мәгълүмат гариза бирүчеләр өчен уңайлы урыннарда, шул исәптән инвалидларның чикләнгән мөмкинлекләрен исәпкә алып урнаштырыла</p>	
<p>2.15. Муниципаль хезмәтнең һәркем файдалана алырлык булуы һәм сыйфаты күрсәткечләре</p>	<p>Муниципаль хезмәтнең һәркем файдалана алырлык булуы күрсәткечләре булып түбәндәгеләр тора:</p> <p>бина жәмәгать транспортынан файдалану мөмкинлеге зонасында урнашкан;</p> <p>белгечләрнең, шулай ук гариза бирүчеләрдән документлар кабул ителә торган бүлмәләрнең житәрлек санды булуы;</p> <p>«Интернет» челтәрендәге мәгълүмат стендларында, мәгълүмати ресурсларда, дәүләт һәм муниципаль хезмәтләрнең бердәм порталында муниципаль хезмәт күрсәтү ысуллары, тәртибе һәм сроклары турында тулы мәгълүмат булу.</p> <p>Муниципаль хезмәт күрсәтү сыйфаты түбәндәгеләрнең булмавы белән билгеләнә:</p> <p>мөрәжәгать итүчеләрдән документлар кабул иткәндә һәм аларга документларны тапшырганда</p>	

	<p>чират булмау; муниципаль хезмэт күрсәтү срокларын бозу очрагы булмау; муниципаль хезмэт күрсәтүче муниципаль хезмәткәрләрнең гамәлләренә (гамәл кылмавына) карата шикаятьләр булмау; муниципаль хезмэт күрсәтүче муниципаль хезмәткәрләрнең мөрәжәгать итүчеләргә карата тупас, игътибарсыз мөнәсәбәтенә карата шикаятьләр булмау.</p> <p>Дәүләт һәм муниципаль хезмәтләр күрсәтүнең күпфункцияле үзәгендә (алга таба – күпфункцияле үзәк) муниципаль хезмэт күрсәткәндә консультация бирүне, документлар кабул итү һәм бирүне күпфункцияле үзәк белгече башкара</p>	
<p>2.16. Электрон рәвештә муниципаль хезмэт күрсәтүнең үзенчәлекләре</p>	<p>Муниципаль хезмэт күрсәтүне электрон формада алу тәртибе турында консультацияне Интернет-кабул итү бۆлмәсе аша яисә Татарстан Республикасы дәүләт һәм муниципаль хезмәтләр Порталы аша алырга мөмкин.</p> <p>Электрон рәвештә муниципаль хезмэт күрсәтү турында гариза бирү законда каралган очракта, гариза Татарстан Республикасының дәүләт һәм муниципаль хезмәтләре порталы (http://uslugi.tatar.ru/) яисә Дәүләти һәм муниципаль хезмәтләрнең (функцияләрнең) бердәм порталы (http://www.gosuslugi.ru/) аша бирелә. http://www.aksubayevo.tatar.ruhttp://www.gosuslugi.ru/</p>	

3. Административ процедураларның (гамәлләрнең) составы, эзлеклелеге һәм аларны үтәү тәртибенә карата таләпләр, шул исәптән административ процедураларны (гамәлләрне) электрон рәвештә башкару үзенчәлекләре

3.1. Муниципаль хезмәт күрсәткәндә гамәлләрнең эзлеклелеген тасвирлау

3.1.1. Муниципаль хезмәт күрсәтү түбәндәге процедураларны үз эченә ала:

- 1) гариза бирүчегә консультация бирү;
- 2) гариза кабул итү һәм теркәү;
- 3) ведомствоара мөрәжәгатьләрне формалаштыру һәм муниципаль хезмәт күрсәтүдә катнаша торган органнарга жибәрү;
- 4) комиссия тарафыннан торак шартларын тикшерү;
- 5) муниципаль хезмәт нәтижәсен әзерләү;
- 6) мөрәжәгать итүчегә муниципаль хезмәт нәтижәсен бирү.

3.1.2. Муниципаль хезмәт күрсәтү буенча гамәлләрнең эзлеклелеге блок-схемасы 4 нче кушымтада күрсәтелгән.

3.2. Мөрәжәгать итүчегә консультацияләр бирү

3.2.1. Мөрәжәгать итүче муниципаль хезмәт алу тәртибе турында консультацияләр алу өчен бүлеккә шәхсән, телефон һәм (яки) электрон почта аша мөрәжәгать итәргә хокуклы.

Бүлек белгече мөрәжәгать итүчегә, шул исәптән муниципаль хезмәт алу өчен тәкъдим ителә торган документларның составы, формасы һәм башка мәсьәләләр буенча консультацияләр бирә һәм кирәк булганда гариза бланкын тутыруда ярдәм итә.

Әлеге пунктта билгеләнә торган процедуралар гариза бирүче мөрәжәгать иткән көндә башкарыла.

Процедураларның нәтижәсе: тапшырыла торган документларның составы, формасы буенча һәм рөхсәт алуның башка мәсьәләләре буенча консультацияләр.

3.3. Гариза кабул итү һәм теркәү

3.3.1. Мөрәжәгать итүче үзе планлаштырылганга кадәрге елның 1 гыйнварыннан 1 июленә кадәрге чорда язма гариза тапшыра, планлаштырылган елда сертификатны бүлөп бирү турында гариза тапшыра һәм документларны шушы Регламентның 2.5 пункты нигезендә Бүлеккә тапшыра.

Муниципаль хезмәт күрсәтү турында гариза электрон рәвештә бүлеккә электрон почта яки Интернет-кабул итү бүлмәсе аша жибәрелә. Электрон формада кабул ителгән гаризаны теркәү билгеләнгән тәртиптә башкарыла.

3.3.2. Бүлек белгече, гаризалар кабул итә, башкара:

- мөрәжәгать итүченең шәхесен билгеләү;
- гариза бирүченең вәкаләтләрен тикшерү (ышаныч кәгазе буенча эш иткән очракта);

элеге Регламентның 2.5 пунктында каралган документларның булу-булмавын тикшерү;

тапшырылган документларның билгеләнгән таләпләргә туры килүен тикшерү (документларның күчермәләрен тиешле рәсмиләштерү, документларда төзәтүләр, өстәп язучылар, сызылган сүзләр һәм башка төзәтүләр булмай).

Искәрмәләр булмаган очракта Бүлек белгече түбәндәгеләрне башкара:

гаризаны кабул итә һәм аны махсус журналда терки;

мөрәжәгать итүчегә тапшырылган документларның күчермәләрен, кәргән номерга бирелгән документларны кабул итү датасы, муниципаль хезмәт күрсәтүнең датасы һәм вакыты турындагы тамга белән тапшыру;

гаризаны Башкарма комитет житәкчесенә карау өчен жиберү.

Документларны кабул итүдән баш тарту өчен нигезләр булган очракта, бүлек белгече, документларны кабул итү алып баручы мөрәжәгать итүчегә гаризаны теркәү өчен киртәләр булу турында хәбәр итә һәм документларны кабул итүдән баш тарту өчен ачыкланган нигезләрнең эчтәлеген язучыга аңлатып, документларны кире кайтара.

Процедураларның нәтижәсе: кабул ителгән һәм теркәлгән гариза, Башкарма комитет житәкчесенә карауға жиберелгән яки гариза бирүчегә кире кайтарылган документлар.

3.3.3. Башкарма комитет житәкчесе гаризаны карый, башкаручыны билгели һәм гаризаны Бүлеккә жиберә.

Элеге пунктта билгеләнә торган процедура гариза теркәлгәннән соң бер көн эчендә башкарыла.

Процедураның нәтижәсе: башкаручыга жиберелгән гариза.

3.4. Ведомствоара гарызнамәләр муниципаль хезмәт күрсәтүдә катнашучы органнарға формалаштыру һәм жиберү

3.4.1. Бүлек белгече ведомствоара электрон хезмәттәшлек системасы ярдәмендә электрон рәвештә түбәндәгеләрне бирү турындагы гарызнамәне жиберә:

1) Күчәмсез мөлкәткә хокукларның һәм аның белән алыш-бирешләрнең бердәм дәүләт реестрыннан үзгәртү булган (булган) күчәмсез мөлкәт объектларына (гаиләнең һәр әгъзасына) аерым затның хокуклары турында өземтәләр;

2) Гаилә составы турындагы белешмәләрне (әгәр документ жирле үзидарә органнары тарафыннан бирелгән булса).

3) Йорт китабыннан өземтәләр (документ жирле үзидарә органнары тарафыннан бирелгән очракта);

4) шәхси финансы сәхте (әгәр документ жирле үзидарә органнары тарафыннан бирелгән булса).

Хакимият органнарына запрослар жиберелгән процедураның нәтижәсе.

3.4.2. Ведомствоара электрон хезмәттәшлек системасы аша кәргән гарызнамә нигезендә белешмәләр китерүче белгечләре соратып алына торган документларны (мәгълүматны) бирә яисә документларның булмавы турында

хәбәрнамәләр һәм (яисә) муниципаль хезмәт күрсәтү өчен кирәкле мәгълүмат жиһәрә (алга таба - баш тарту турында хәбәрнамә).

Әлеге пункт белән билгеләнә торган процедуралар түбәндәге вакыт эчендә гамәлгә ашырыла:

Росреестр белгечләре тарафыннан жиһәрелә торган документлар (белешмәләр) буенча өч эш көненнән артык түгел;

башка тәмин итүчеләр буенча – әгәр ведомствоара мөрәжәгатькә жавап әзерләүнең һәм юллауның башка вакыты федераль законнар, Россия Федерациясә Хөкүмәтенең хокукий актлары һәм федераль законнар нигезендә кабул ителгән Татарстан Республикасы норматив хокукий актлары белән билгеләнмәгән булса, ведомствоара мөрәжәгать документ һәм мәгълүмат бирә торган органга яисә оешмага кергән көннән соң биш көн эчендә.

Процедураларның нәтижәсә: документлар (белешмәләр) яки бүлеккә жиһәрелгән баш тарту турында белдерү.

3.5. Торак шартларын комиссия тарафыннан тикшерү

3.5.1. Бүлек белгече түбәндәгеләрне башкара:

тапшырылган документлардагы белешмәләрнең дөрөсләгән тикшерү; гаиләнең исәпкә алу эшен рәсмиләштерү (барлык документларны аерым папкага туплау);

әлеге Регламентның 2.9 пунктында каралган муниципаль хезмәт күрсәтүдән баш тарту өчен нигезләрнең булуын тикшерү. Муниципаль хезмәт күрсәтүдән баш тарту өчен нигезләр булган очракта, Бүлек белгече муниципаль хезмәт күрсәтүдән баш тарту турында бәяләмә әзерли. Бәяләмә гаиләнең хисап эшенә кагыла.

гаиләнең исәпкә алу эшен ижтимагый торак комиссиясә каравына жиһәрү (алга таба - комиссия).

Әлеге пункт белән билгеләнгән процедуралар алдагы процедура тәмамланганнан соң ике көн эчендә башкарыла.

Процедуралар нәтижәсә: гариза бирүченең тутырылган һәм карап тикшерү өчен комиссиягә юлланган исәп эше.

3.5.2. Комиссия секретаре түбәндәгеләрне гамәлгә ашыра:

кергән документларны өйрәнү;

комиссия утырышы көнен билгеләү;

комиссия әгъзаларына комиссия утырышы узасы көн турында хәбәр итү.

Әлеге пункт белән билгеләнгән процедуралар алдагы процедура тәмамланганнан соң ике көн эчендә башкарыла.

Процедураларның нәтижәсә: утырыш көне турында комиссия әгъзаларына хәбәр итү.

3.5.3. Гаризаны комиссия тарафыннан карау

Комиссия үз утырышында гаиләнең учет эшен карый һәм гражданны ярдәмчә программада катнашучы дип тану һәм торак сатып алуға субсидия алучы

яисә гражданны ярдәмче программада катнашучы дип танудан баш тарту турында карар кабул итә.

Процедураның нәтижәсе: субсидия бирү турында яки субсидия бирүдән баш тарту турында карар.

3.5.4. Комиссия секретаре комиссия карарын беркетмә рәвешендә (бер нөсхә) рәсмиләштерә һәм имза салуга комиссия әгъзаларына тапшыра.

Процедураның нәтижәсе: имзага тапшырылган бәяләмә.

3.5.5. Комиссия әгъзалары беркетмәгә имза сала һәм комиссия секретарена жиберә.

Процедураның нәтижәсе: комиссия әгъзалары тарафыннан имзаланган бәяләмә.

3.5.6. Комиссия секретаре комиссия беркетмәсен гаиләнең хисап эше белән бергә бүлек белгеченә жиберә.

Әлеге Регламентның 3.5.3 - 3.5.6 пунктчаларында билгеләнгән процедуралар комиссия утырышы көнендә гамәлгә ашырыла.

Процедураның нәтижәсе: комиссия беркетмәсе һәм Бүлек белгеченә жиберелгән хисап эше.

3.6. Муниципаль хезмәт нәтижәсен әзерләү;

3.6.1. Бүлек белгече әзерли:

субсидия бирү турында карар кабул ителгән очракта - планлаштырыла торган елда субсидия алырга теләк белдергән гражданныр исемлеге, гражданнырның категорияләре буенча (алга таба - исемлек), һәм исемлекне Татарстан Республикасы Төзелеш, архитектура һәм ТКХ министрлыгына (алга таба - Министрлыкка) жиберү турында өстәмә хат;

Субсидия бирүдән баш тарткан очракта, баш тарту турында хат проектын башкарма комитет житәкчесенә имзага жиберә.

Әлеге пункт белән билгеләнгән процедуралар алдагы процедура тәмамланганнан соң ике көн эчендә башкарыла.

Процедураларның нәтижәсе: субсидия алучыларның төзелгән исемлеген жиберү турында озату хаты яисә башкарма комитет житәкчесенә имзага юнәлдерелгән баш тарту турында хат.

3.6.2. Башкарма комитет житәкчесе озату хаты яки баш тарту турындагы хатны имзалай һәм белгечкә жиберә.

Әлеге пунктта билгеләнә торган процедуралар алдагы процедура тәмамлаганнан соң бер көн эчендә башкарыла.

Процедуралар нәтижәсе: озату хаты яки бүлеккә жиберелгән баш тарту турындагы хат.

3.6.3. Бүлек белгече имзаланган документны терки, мөрәжәгать итүчегә кабул ителгән карар турында хәбәр итә.

Субсидия бирү турында карар кабул ителгән очракта исемлекне Министрлыкка озату хаты белән жиберә.

Субсидия кире кагылган очракта, имзаланган хат мөрәжәгать итүчегә,

комиссия карары кушымтасы белән, почта юлламасы белән жиберелә.

Әлеге пункт белән билгеләнә торган процедура алдагы процедура тәмамланганнан соң бер көн эчендә башкарыла.

Процедураның нәтижәсе: Министрлыкка яки мөрәжәгать итүчегә жиберелгән хезмәтләрне күрсәтүдән баш тарту турындагы хатка юнәлдерелгән исемлек.

3.7. Муниципаль хезмәт нәтижәсен тапшыру

3.7.1. Татарстан Республикасы Авыл хужалыгы һәм азык-төлек министрлыгы сертификатлар бланкларын алган көннән алып 2 ай эчендә ярдәмче программада катнашучы гражданнар исеменә аларны рәсмиләштерә һәм күрсәтелгән гражданнарга тапшыру өчен жирле үзидарә органнарына сертификатлар тапшыра.

Әлеге пункт белән билгеләнгән процедура Министрлык регламентына туры килә.

Процедураның нәтижәсе: тулган бланкларның башкарма комитетына юнәлдерелгән сертификатлар.

3.7.2. Бүлек белгече мөрәжәгать итүчегә сертификатның керүе турында хәбәр итә.

Әлеге пункт белән билгеләнгән процедура сертификат кергән вакыттан ике көн эчендә гамәлгә ашырыла.

Процедураның нәтижәсе: мөрәжәгать итүчегә сертификат керүе турында хәбәр итү.

3.7.3. Мөрәжәгать итүче, бүлеккә килеп, язуга сертификат ала.

Әлеге пункт белән билгеләнә торган процедура мөрәжәгать итүче килгән көнне 15 минут эчендә гамәлгә ашырыла. Табыш чират тәртибдә башкарыла.

Процедураның нәтижәсе: мөрәжәгать итүчегә бирелгән сертификат.

Муниципаль хезмәт күрсәтүне тикшереп торы тәртибе һәм рәвешләре

4.1. Муниципаль хезмәт күрсәтүнең тулылыгын һәм сыйфатын контрольдә тоту гариза бирүчеләрнең хокукларын бозу очракларын ачыклауны һәм бетерүне, муниципаль хезмәт күрсәтү процедураларының үтәлешен тикшерүне, жирле үзидарә органындагы вазифаи затларның гамәлләренә (гамәл кылмавына) карата карарлар эзерләүне үз эченә ала.

Административ процедураларның үтәлешен контрольдә тоту формалары:

1) муниципаль хезмәт күрсәтү буенча документ проектларын тикшерү һәм килештерү. Тикшерү нәтижәсе булып проектларны имзалау тора;

2) эш башкаруны алып бару буенча билгеләнгән тәртиптә тикшерүләр уздыру;

3) муниципаль хезмәт күрсәтү процедураларының үтәлеше буенча билгеләнгән тәртиптә контроль тикшерүләр уздыру.

Контроль тикшерүләр планлы (жирле үзидарә органының ярты еллык яки еллык эш планнары нигезендә башкарылырга) һәм планнан тыш булырга мөмкин. Тикшерүләр барышында муниципаль хезмәт күрсәтү белән бәйле барлык мәсьәләләр (комплекслы тикшерүләр) яки гариза бирүченең конкрет мөрәжәгәте карап тикшерелергә мөмкин.

Муниципаль хезмәт күрсәткәндә һәм карарлар кабул иткәндә гамәлләрнең үтәлешен контрольдә тоту максатыннан Башкарма комитет житәкчесенә муниципаль хезмәт күрсәтү нәтижәләре турында белешмәләр тапшырыла.

4.2. Муниципаль хезмәт күрсәтү буенча административ процедуралар тарафыннан билгеләнгән гамәлләр эзлеклелеге буенча агымдагы контроль Башкарма комитет житәкчесенә инфраструктура үсеше буенча урынбасары, муниципаль хезмәт күрсәтү буенча эшне оештыру өчен җаваплы, шулай ук инфраструктура үсеше бүлеге белгечләре тарафыннан башкарыла.

4.3. Агымдагы контрольне гамәлгә ашыручы вазифаи затлар исемлеге жирле үзидарә органының структур бүлекчәләре турындагы нигезләмәләр һәм вазифаи регламентлар белән билгеләнә.

Үткәрелгән тикшерү нәтижәләре буенча гариза бирүчеләрнең хокуклары бозылу очраklары ачыкланса, гаепле затлар Россия Федерациясе законнары нигезендә җаваплылыкка тартыла.

4.4. Жирле үзидарә органы житәкчесе гариза бирүчеләрнең мөрәжәгәтләрән вакытында карап тикшермәгән өчен җаваплы.

Жирле үзидарә органының структур бүлекчәсе житәкчесе (житәкче урынбасары) әлеге Регламентның 3 бүлегендә күрсәтелгән административ гамәлләрне вакытында һәм (яки) тиешенчә үтәмәгән өчен җаваплы.

Муниципаль хезмәт күрсәтү барышында кабул ителә (башкарыла) торган карарлар һәм гамәлләр (гамәл кылмаулар) өчен вазифаи затлар һәм башка муниципаль хезмәткәрләр законда билгеләнгән тәртиптә җавап бирәләр.

5. Муниципаль хезмәт күрсәтүче органнарның, шулай ук аларның вазифаи затларының, муниципаль хезмәткәрләрнең карарларына һәм гамәлләренә (гамәл кылмавына) карата судка кадәрге (судтан тыш) тәртип

5.1. Муниципаль хезмәт алучылар муниципаль хезмәт күрсәтүдә катнашучы башкарма комитет хезмәткәрләренә судка кадәр гамәлләренә (гамәл кылмавына) карата муниципаль хезмәтне үтәүдә яисә Муниципаль берәмлек Советына шикаять белдерү хокукына ия.

Гариза бирүче шулай ук түбәндәге очраklарда шикаять белән мөрәжәгәт итә ала:

1) гариза бирүченең муниципаль хезмәт күрсәтү турындагы гаризасын теркәү вакытын бозу;

2) муниципаль хезмәт күрсәтү вакытын бозу;

3) мөрәжәгәт итүченең муниципаль хезмәт күрсәтү өчен Россия Федерациясе, Татарстан Республикасы, Минзәлә муниципаль районы норматив хокукый актларында каралмаган документларын таләбе;

4) муниципаль хезмэт күрсәтү өчен Россия Федерациясе, Татарстан Республикасы, Минзәлә муниципаль районы норматив хокукый актларында каралган документларны мөрәжәгать итүчедән кабул итүдән баш тарту;

5) федераль законнарда һәм алар нигезендә кабул ителгән Россия Федерациясенен, Татарстан Республикасының, Минзәлә муниципаль районының башка норматив хокукый актларында баш тартсалар, муниципаль хезмэт күрсәтүдән баш тарту;

6) муниципаль хезмэт күрсәткәндә мөрәжәгать итүчедән Россия Федерациясе, Татарстан Республикасы, Минзәлә муниципаль районы норматив хокукый актларында каралмаган түләү күрсәтелгәндә соратып алу;

7) башкарма комитетның, башкарма комитетның вазыйфай затының муниципаль хезмэт күрсәтү нәтижәсендә бирелгән документларда жибәрелгән басма хаталарын төзәтүдән баш тартуы йә мондый төзәтүләрнең билгеләнгән срогын бозу.

8) инвалидларга уңайлы булу шартлары булмау.

5.2. Шикаять язма формада кәгазь чыганакта яки электрон формада бирелә.

Шикаятьне почта аша, КФҮ аша, "Интернет" мәгълүмат-телекоммуникация челтәреннән файдаланып, Минзәлә муниципаль районының рәсми сайтынан (<http://www.menzelinsk.tatarstan.ru>), Татарстан Республикасының дәүләти һәм муниципаль хезмәтләр бердәм порталынан (<http://uslugi.tatar.ru/>), Дәүләти һәм муниципаль хезмәтләр (функцияләр) Бердәм порталынан (<http://www.gosuslugi.ru/>) файдаланып, шулай ук мөрәжәгать итүчене шәхсән кабул иткәндә кабул итәргә мөмкин. <http://uslugi.tatar.ru/>

5.3. Шикаятьне карау срогы - аны теркәгән көннән алып унбиш эш көне эчендә. Муниципаль хезмэт күрсәтүче органның, муниципаль хезмәтне күрсәтүче органдагы вазыйфай затның мөрәжәгать итүчедән документларны кабул итүдән баш тартуына яисә жибәрелгән басма хаталарны һәм хаталарны төзәтүдә яисә мондый төзәтүләрнең билгеләнгән срогы бозылган очракта - аны теркәгән көннән алып биш эш көне эчендә кире кагылган очракта.

5.4. Шикаятьтә түбәндәге мәгълүмат булырга тиеш:

1) карарларына һәм гамәлләренә (гамәл кылмауларына) карата шикаять бирелә торган хезмэт күрсәтә торган органның, хезмэт күрсәтә торган органдагы вазифай затның яки муниципаль хезмәткәрнең исем-атамасы;

2) мөрәжәгать итүченең фамилиясе, исеме, атасының исеме (соңгысы - булган очракта), яшәү урыны турында белешмәләр - физик зат йә исеме, мөрәжәгать итүче - юридик зат урнашкан урын турында белешмәләр, шулай ук элементә телефоны номеры (номеры), электрон почта адресы (адресы) һәм мөрәжәгать итүчегә жавап жибәрелергә тиешле почта адресы;

3) муниципаль хезмэт күрсәтә торган органның, муниципаль хезмэт күрсәтә торган органдагы вазифай затның яки муниципаль хезмәткәрнең шикаять ителә торган карарлары һәм гамәлләре (гамәл кылмавы) турында мәгълүматлар;

4) хезмэт күрсәтә торган органның, хезмэт күрсәтә торган органдагы вазифай затның яки муниципаль хезмәткәрнең карарлары һәм гамәлләре (гамәл кылмаулары) белән гариза бирүченең килешмәвен нигезли торган дәлилләр.

5.5. Шикаятыкә анда язылган хәлләрне раслый торган документларның күчермәләре беркетелергә мөмкин. Бу очракта шикаятытә аңа беркетелә торган документлар исемлеге китерелә.

5.6. Шикаяты аны биргән муниципаль хезмәттән файдаланучы зат тарафыннан имзалана.

5.7. Шикаятыне карау нәтижәләре буенча башкарма комитет житәкчесе (муниципаль район башлыгы) түбәндәге карарларның берсен кабул итә:

1) кабул ителгән карарны гамәлдән чыгару, хезмәт күрсәтү нәтижәсендә бирелгән документларда хезмәт күрсәтүче орган тарафыннан жибәрелгән ялгыш һәм хаталарны төзәтү, Россия Федерациясе норматив хокукый актлары, Татарстан Республикасы норматив хокукый актлары белән түләтү каралмаган акчаларны гариза бирүчегә кире кайтару формасында, шулай ук башка формаларда шикаятыне канәгатьләндерә;

2) шикаятыне канәгатьләндерүдән баш тарта.

Үзгәртеп торучы документлар исемлегә
(2008 елның 10 апрелендәге 257 нче Карары редакциясендә)
30.12.2017 N 1710)

_____ (жирле үзидарә органы житәкчесе,
бүлекчә)
граждан _____,
(ФИО)
адрес буенча яшәүчегә _____
_____ (почта адресы)

ГАРИЗА (РАПОРТ)

Мине кертүегезне сорыйм, _____,
(ФИО)

паспорты _____ бирелгән
" " _____ ел., төп чарада катнашучылар составына
"Торак белән тәэмин итү буенча дәүләт йөкләмәләрен үтәү
Федераль законнарда билгеләнгән гражданнар категорияләре".

_____ нигезендә карыйм
(норматив акт исеме)
категориясе _____
(хокукына ия гражданнар категориясе исеме

_____ федераль акчалар исәбеннән социаль түләү алу

_____ торак урын сатып алу өчен бюджет)
торак шартларын яхшыртуга мохтаж дип танылды (торак алу
биналар) һәм " " _____ ел
_____ .
(учетка кую урыны)

Исәп эше N _____ .

Хәзерге вакытта – мин һәм минем гаилә эгъзалары өчен торак урыннар
даими яшәү _____ Россия территориядә
_____ юк (бар).
Федерация -----
(кирәкмәгәнне сызарга)

Гаилә составы:
ире (хатыны) _____,
(ф.и.о., туу датасы)

паспорт _____, бирелгән _____
" " _____ ел, адресы буенча яши _____;
_____;

балалар:

_____ (ф.и.о., туу датасы)
паспорт (туу турында таныклык) _____, бирелгән
_____ ел,
адресы буенча яши _____;

_____ (ф.и.о., туу датасы)
паспорт (туу турында таныклык) _____, бирелгән
_____ ел,
адресы буенча яши _____.

Моннан тыш, минем белән гаиләнең башка әгъзалары яши:

_____,
 (ф.и.о., туу датасы)
 паспорты _____ бирелгән _____
 " __ " _____ ел

Катнашу шартлары белән – "Үтөлү" төп чарасы
 торак белән тәэмин итү буенча дәүләт йөкләмәләре категорияләре
 Федераль законнарда билгеләнгән гражданның", шул исәптән
 торак урынны түләүсез тапшыру өлешендә
 минем милектә яки минем гаилә әгъзаларының гомуми милкендә,
 дәүләт яисә муниципаль милек, танышкан
 Аларны үтәргә мәжбүрмен.

Гаризага минем тарафтан түбәндәге документлар теркәлә:

- 1) _____ ;
 (документның исеме һәм номеры, кем тарафыннан һәм кайчан бирелгән)
- 2) _____ ;
 (документның исеме һәм номеры, кем тарафыннан һәм кайчан бирелгән)
- 3) _____ ;
 (документның исеме һәм номеры, кем тарафыннан һәм кайчан бирелгән)
- 4) _____ .
 (документның исеме һәм номеры, кем тарафыннан һәм кайчан бирелгән)

_____ (мөрәжәгать итүче вазыйфаларын башкаручы) _____ (дата)

5 нче кушымта

Чыгарылыш һәм гамәлгә ашыру кагыйдәләренә
 дәүләт торак сертификатлары
 төп чараны гамәлгә ашыру кысаларында
 "Дәүләт йөкләмәләрен үтәү
 гражданның категорияләрен торак белән тәэмин итү,
 «федераль законнарда билгеләнгән

Россия Федерациясе дәүләт программасы
"Һәркем ала алырлык һәм уңайлы тәэмин итү
торак һәм коммуналь хезмәтләр
"Россия Федерациясе гражданны"

Үзгәртеп торучы документлар исемлегенә
(РФ Хөкүмәтенен 27.06.2018 № 742 карары редакциясендә)

(форма)

_____ (жирле үзидарә органы житәкчесе,
бүлекчә)
гражданны _____,
(ФИО)
адрес буенча яшәүчегә _____,
_____ (яшәү урыны буенча теркәлү адресы
һәм фактик яшәү)
телефоны _____

ГАРИЗА (РАПОРТ)

Миңа бирүегезне сорыйм, _____,
(ФИО)

паспорт _____
" " _____ ел., мәжбүри пенсия иминияте системасындагы шәхси
лицевой счетның иминият номеры _____,

Чара кысаларында дәүләт торак сертификаты _____

(чара исеме)

төп чара дәүләт бұрычларын үтәү буенча
федераль билгеләнгән гражданны торак белән тәэмин итү
Россия Федерациясе дәүләт программасының законнары";
"Гражданны һәркем сатып ала алырлык уңайлы торак һәм коммуналь хезмәтләр белән
тәэмин итү
Россия Федерациясе торак урыны сатып алу өчен _____

(территориядә" дип күрсәтелә һәм Россия Федерациясе субъектының исеме
Ябык жирләрдән күчәренләргә тиешле гражданныдан тыш, Федерация
алар өчен күрсәтелә торган административ-территориаль берәмлекләр
"Ябык административ-территориаль берәмлек чикләреннән тыш")

Гаилә составы:

ире (хатыны) _____,
(ф.и.о., туу датасы)

паспорт _____ бирелгән _____
" " _____ ел., мәжбүри пенсия иминияте системасындагы шәхси
лицевой счетның иминият номеры _____,

адресы буенча яши _____;
(яшәү урыны һәм фактик теркәлү адресы
)

балалар:

(туганлык дәрәжәсе, ф.и.о., туу датасы)

Паспорты (туу турында таныклык) _____ бирелгән _____
" " _____ ел., мәжбүри пенсия иминияте системасындагы шәхси
лицевой счетның иминият номеры _____,

адресы буенча яши _____;
(яшәү урыны һәм фактик теркәлү адресы)

эти-эниләр:

_____ ,
 (туганлык дәрәжәсе, ф.и.о., туу датасы)
 паспорт _____ бирелгән _____
 " " _____ ел., мәжбүри пенсия иминияте системасындагы шәхси
 лицевой счетның иминият номеры _____ ,
 .
 адресы буенча яши _____ .
 (яшәү урыны һәм фактик теркәлү адресы)

Моннан тыш, миңем белән гаиләнең башка әгъзалары яши:

_____ ,
 (туганлык дәрәжәсе, ф.и.о., туу датасы)
 бирелгән паспорт (туу турында таныклык) _____
 " " _____ ел., мәжбүри пенсия иминияте системасындагы шәхси
 лицевой счетның иминият номеры _____ ,
 мәжбүри пенсия иминияте системасында счетлар _____ .
 Торак биналарда мохтажлар сыйфатында исәпкә алу составы белән
 (алырга хокукы булган торак шартларын яхшыртуга мохтаж
 торак урын сатып алу өчен социаль түләү " " _____ ел.
 _____ .
 (учетка кую урыны)

Хәзерге вакытта мин һәм гаиләмнең даими яшәү өчен торак урыннары әгъзалары
 Россия Федерациясе территориясендә яшәү _____

(бездә "юк" яки "бар" дип күрсәтелә).

Үзем һәм (яисә) әгъзалары биләгән торак урыннар булу турында мөгълүматлар
 миңем гаиләмнең социаль наем шартнамәләре һәм (яисә) минекә булган һәм (яисә)
 миңем гаилә әгъзаларына милек хокукында:

п/п	Фа милиясе, исеме, атасының исеме	Торак урнашкан урынның почта адресы	Күрәс ең, торак урынның гомуми мәйданы, кв. метр	Куллану нигезләре (социаль наем шартнамәсе яисә милек хокукы нигезендә), шартнамә датасы һәм реквизитлары, милек хокукы турында таныклык реквизитлары (Бердәм дәүләт күчмәсез мөлкәт реестрында теркәлү номеры һәм датасы)

Федераль бюджет чаралары, Россия Федерациясе субъекты бюджеты
 яисә жирле бюджеттан миңем тарафтан торак биналар сатып алуга яисә төзүгә
 һәм миңем гаилә әгъзалары _____

(акча алган очракта "барып чыкмаганнар" яки "барып чыккан" дип күрсәтелә)
 акчалар түләүләренә башкарган орган, түләү датасы һәм суммасы күрсәтелә)

Гамәлләр һәм гражданлык-хокук килешүләре торак биналар белән.
 биләгән торак урыннарның яки аларның зурлыгын киметүгә китерделәр.
 читләшү, миңем һәм (яисә) миңем гаилә әгъзалары _____

(башкарылмаган яки "башкарылган" дип күрсәтелә).

Яше белән гражданлык-хокук килешүләренә һәм гамәлләренә турында
 мөгълүматлар
 биләгән торак күләменә кимүенә китергән урыннар
 бүлмәләр (кире кайтарылмый торган читләшүдән тыш)
 бу торак бинаны дәүләт яки муниципаль милеккә):

п/п	Фам илиясе, исеме, атасының	Торак урнашкан урынның почта адресы	Күрәс ең, торак урынның гомуми	Торак биналар белән эш итү (гражданлык-хокукый килешү) биләгән торак урыннарның күләмен киметүгә яисә аларның читләшүенә һәм күрсәтелгән

	исеме		мәйданы, кв. метр	гамәлне (алыш-бирешне) кылу фактын раслый торган документларның реквизитларына китерде.

Мин һәм минем гаилә әгъзалары – әлеге белешмәләрнең дәрәслеге һәм тулылыгы дип раслайбыз. Тәкъдим ителгән белешмәләрне тикшерүне үткәргүгә ризалык бирәбез федераль башкарма хакимият органнарында (федераль дәүләт органнарында) органнар), – федераль башкарма хакимият органын да кертеп миграция өлкәсендә дәүләт контролендә (күзәтчеләгендә), Федераль хезмәт дәүләт теркәве, кадастр һәм картография, шулай ук ризалыкка шәхси мәгълүматларны эшкәртү.

Мин, _____, (ФИО)

Жаваплылыкка __ жәлеп итү турында __ туры китереп кисәтелгән тәкъдим ителгәннәрдә ачкыланган очракта, Россия Федерациясе законнары минем тарафтан гаризага теркәлә торган мәгълүматлар, _____ мәгълүматлар, _____ мәгълүматлар тиешле чынбарлыкны һәм хезмәт иткәннәрне алу өчен нигез булып тора. дәүләт торак сертификаты.

Дәүләт торак торак фондын алу һәм куллану шартлары белән сертификат таныш, килешәм һәм аларны үтәргә сүз бирәм.

_____ " " _____ 20__ ел
(Гариза бирүченең вазыйфаларын башкаручы) _____ (имза)

Гаилә әгъзалары гариза белән килешә:

(ф.и.о.) _____

(ф.и.о.) _____

(ф.и.о.) _____

Гаризага түбәндәге документлар теркәлә:

(документның исеме һәм номеры, кем тарафыннан һәм кайчан бирелгән) _____ ;

(документның исеме һәм номеры, кем тарафыннан һәм кайчан бирелгән) _____ ;

(документның исеме һәм номеры, кем тарафыннан һәм кайчан бирелгән) _____ ;

(документның исеме һәм номеры, кем тарафыннан һәм кайчан бирелгән) _____ .

Искәرمәләр: 1. Балигъ булмаганнар һәм (яисә) хокукка сәләтсез гаилә әгъзалары өчен гариза (рапорт) белән килешүгә аларның законлы вәкилләре (опекуннар) имза сала.

2. Мөрәжәгать итүченең һәм аның гаилә әгъзаларының имзалары дәүләт торак сертификатын тапшыруны гамәлгә ашыручы жирле үзидарә органының (бүлекчәсенә) вәкаләтле вазыйфаи затының имзасы һәм күрсәтелгән жирле үзидарә органы (бүлекчә) мөһере белән таныклана.

6 нчы кушымта

Чыгарылыш һәм гамәлгә ашыру кагыйдәләренә
дәүләт торак сертификатлары
төп чараны гамәлгә ашыру кысаларында
"Дәүләт йөкләмәләрен үтәү
гражданның категорияләрен торак белән тәэмин итү,

«федераль законнарда билгелэнгән
Россия Федерациясе дәүләт программасы
"Һәркем ала алырлык һәм уңайлы тәэмин итү
торак һәм коммуналь хезмәтләр
"Россия Федерациясе гражданны"

Үзгәртеп торучы документлар исемлеге
(Россия Федерациясе Хөкүмәтенең 23.09.2015 № 1013 карары редакциясендә)
05.07.2016 N 629, 30.11.2016 N 1266, 29.12.2016 N 1540,
30.12.2017 N 1710)

Кушымта
Гаризага " _ " _ _ _ 20 _ _ ел

ЙӨКЛӘМӘ

торак наем шартнамәсен өзү турында
бина (махсуслаштырылган торак урын яллау)
биләгән торак урынны азат итү турында
(Милектә булган кешенең кире кайтарылмый торган читләшүе турында
дәүләт торак урынына (торак биналарга)
(муниципаль) милек)

Без, түбән язылучылар, _____

(ф.и.о., төп чарада катнашучы гражданның туган елы)
паспорты _____, бирелгән _____
" _ " _____ г (алга таба – бурычлы), бер яктан, һәм орган башлыгы
жирле үзидарә (бүлек командиры, хезмәт начальнигы
федераль башкарма хакимият органы, федераль дәүләт хакимияте
орган) _____

(жирле үзидарә органы, бүлекчә исеме,
хезмәт – кирәкле эйбер)

(хәрби исем, ф.и.о.)

икенче яктан, түбәндәге гамәлләрне башкарырга сүз бирәбез.

Дәүләт торак сертификаты бирү белән бәйлә рәвештә
территориядә торак урын сатып алу _____

(бурычлы Россия Федерациясе субъектының исеме

торак урыны сатып алачак)

бурычлы 2 айлык датадан хезмәт срогын үз өстенә ала
аларга торак урынын дәүләт урынын гамәлгә ашыру юлы белән сатып алу
торак сертификатын аның белән бергә яшәүчеләрнең барысы белән бергә азат итәргә
гаилә әгъзалары һәм Россия Федерациясе законнарында билгелэнгән наемга
бирергә;

Федерация тәртибе (кирәклесен тутырырга):

1) бүлмәләрнең _____ торак бинасы N фатирында _____ кв. метр
_____ йорт №N _____ торак пунктта _____
(ябык хәрби шәһәрчәктә) _____ районы,
аның нигезендә торган (кирәклесен күрсәтергә):

бирелгән _____ ел

(ордер биргән орган исеме)

урнашкан _____

(Россия Федерациясенең федераль, дәүләт субъекты,

_____ милек;

муниципаль, хосусый – кирәкле билгеләүне)

социаль наем шартнамәсе торак урыны (махсуслаштырылган наем
торак " _ " " _____ ел _____, тоткын

(Россия Федерациясе дәүләт хакимиятенең вәкаләтле органы исеме)
 Россия Федерациясе субъектының дәүләт хакимияте органы,
 жирле үзидарә органы яки идарәче затның
 торак урынын социаль наем шартнамәсе төзелгән затлар
 (махсуслаштырылган торак урынын яллау);
 Милек хокукын дәүләт теркәвенә алу турында таныклык (язма)
 торак урыны "___" _____ бирелгән _____
 (кертелгән Бердәм дәүләт күчемсез милек реестры)

(күчемсез милеккә хокукларны дәүләт теркәвен башкаручы орган
 исеме)

2) торак йорт биләгән жир кишәрлеге (торак йортның бер өлеше) һәм
 гомуми майданы _____ кв. метрны файдалану өчен кирәкле,
 кадастр _ номеры _____, максатчан _____ (категория)
 _____, рөхсәт ителгән куллану төре _____.

Моннан тыш, бурычлы әлеге имзаны имзалау вакытыннан "___" _____
 торак бинаны хосусыйлаштырмау һәм бүтәннәрне башкармау йөкләмәләре
 аның читләшүен китереп чыгара ала торган гамәлләр
 күрсәтелгән торак урынны башка затларга бирү;
 аның гаилә әгъзасы булып торучы.

Жирле үзидарә органы башлыгы (бүлек командиры, житәкчесе)
 федераль бүлекнең федераль башкарма хакимият органының бүлекчәсе;
 федераль дәүләт органы) _____

(ФИО)

бурычлыдан үзе биләгән торак урынны (жир урынын) кабул итәргә тиеш.
 хәзерге вакытта күрсәтелгән торак йорт (торак йортның бер өлеше) биләгән участок
 шушы йөкләмә белән билгеләнгән срокта.

Балигъ булган гаилә әгъзаларының бергә яшәүче ризалыгы

(бурычлы вазыйфаларын башкаручы)

бар.

Бурычлы затның гаилә әгъзалары турында мөгълүматлар			Паспорт мөгълүматлары			И мза
ф.и. о.	туганлык дәрәжәсе	туу датасы	н омеры	бир ү датасы	кем тарафыннан бирелгән	

Мөһер урыны

Жирле үзидарә органы башлыгы (бүлек командиры, житәкчесе)
 федераль бүлекнең федераль башкарма хакимият органының бүлекчәсе;
 федераль дәүләт органы) _____

(ф.и.о., имза)

"___" _____ 20__ ел

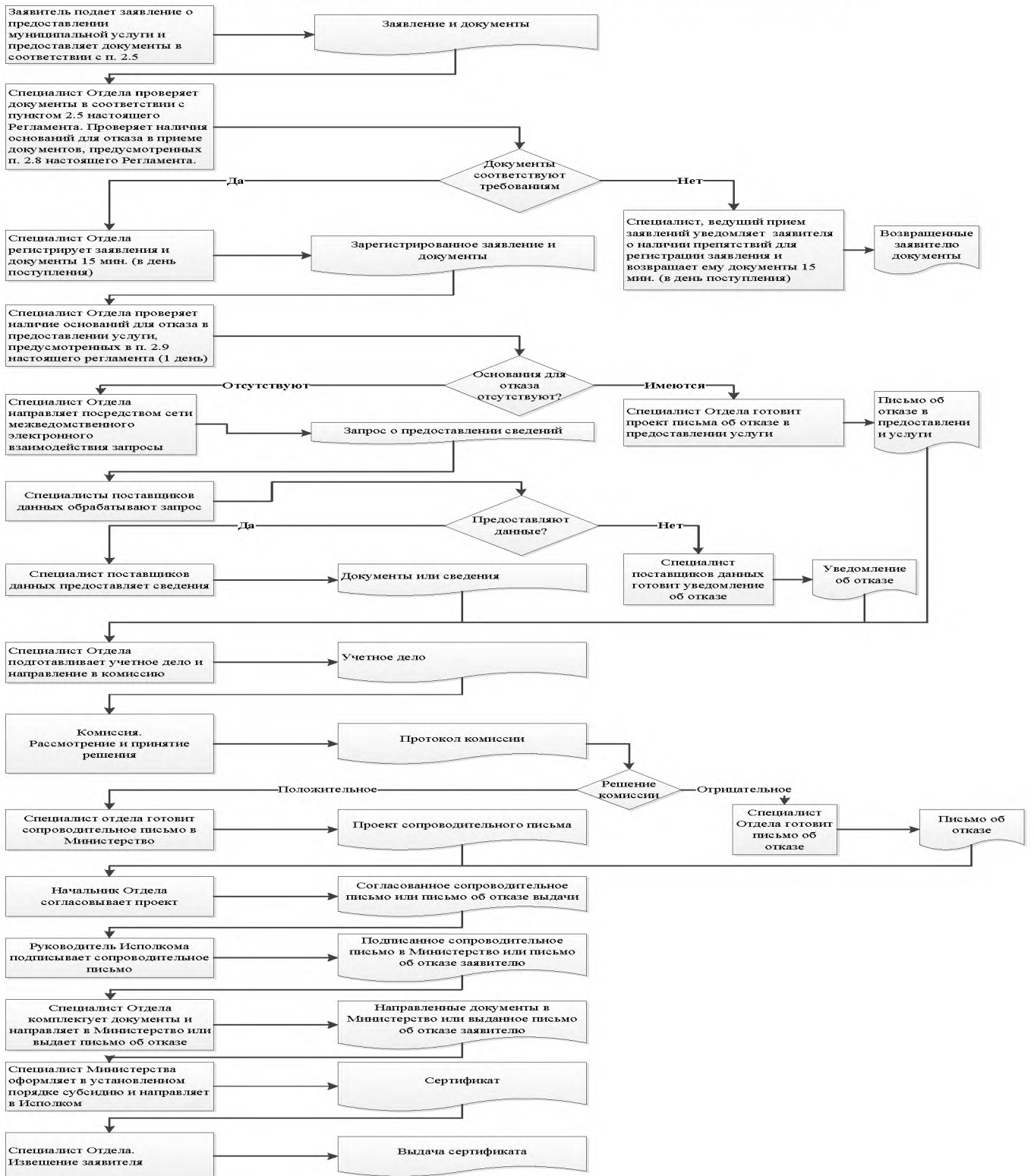
Вазыйфасы _____
 (ф.и.о., имза)

"___" _____ 20__ ел

Искәрмә. Әлеге йөкләмәнең һәр битенә жирле үзидарә органы башлыгы (федераль башкарма
 хакимият органының, федераль дәүләт органының бүлекчә командиры, бүлек (хезмәт) башлыгы) һәм
 бурычлы имза сала.

4 нче кушымта

Муниципаль хезмэт күрсәтү буенча гамәлләр эзлеклелеге блок-схемасы



Кушымта
(белешмә мәгълүмат)

Муниципаль хезмәт күрсәтү өчен җаваплы һәм аның үтәлешен контрольдә тотучы вазыйфай затларның реквизитлары,

Минзәлә муниципаль районы башкарма комитеты

Вазифасы	Телефон номеры	Электрон адресы
Башкарма комитет җитәкчесе	3-18-84	Ilgizar.Shagaliev@tatar.ru
Башкарма комитет җитәкчесе урынбасары	3-29-58	Dmitriy.Chuhlancev@tatar.ru
Бүлек башлыгы	3-29-58	Evgeniy.Baskov@tatar.ru
Әйдәп баручы белгеч	3-29-58	Venera.Hafizova@tatar.ru

Минзәлә муниципаль районы Советы

Вазифасы	Телефон номеры	Электрон адресы
Башлык	3-10-08 3-16-08	Aydar.Salahov@tatar.ru

Торак шартларын яхшыртуга мохтажлар буларак исәпкә кую һәм мәжбүри күченүчеләргә торак алу өчен субсидияләр бүлеп бирүгә Дәүләт торак сертификаты бирү буенча муниципаль хезмәт күрсәтүнең административ регламенты

1. Гомуми нигезләмәләр

1.1. Муниципаль хезмәт күрсәтүнең әлеге административ регламенты (алга таба - Регламент) торак шартларын яхшыртуга мохтажлар буларак исәпкә кую һәм күченеп килергә мәжбүр булганнарга торак сатып алуга субсидияләр (алга таба - муниципаль хезмәт) алуга субсидия бирү буенча муниципаль хезмәт күрсәтүнең стандартын һәм тәртибен билгели.

1.2. Муниципаль хезмәтне алучылар: физик затлар (алга таба - мөрәҗәгать итүче).

1.3. Муниципаль хезмәт Татарстан Республикасы Минзәлә муниципаль районы башкарма комитеты (алга таба – Башкарма комитет) тарафыннан күрсәтелә.

Муниципаль хезмәт башкаручы - Башкарма комитетның төзелеш, архитектура һәм торак-коммуналь хужалык бүлеге (алга таба - Бүлек).

1.3.1. Башкарма комитетның урнашкан урыны: Минзәлә ш.т.б., Ленин ур., 80 й.

Бүлекнең урнашу урыны: Минзәлә ш. „Ленин ур., 80 й.

Эш графигы:

дүшәмбе - жомга: 8.00 сәгатьтән 17.00 сәгатькә кадәр;

шимбә, якшәмбе: ял көннәре.

Ял итү һәм ашау өчен тәнәфес вакыты эчке хезмәт тәртибе кагыйдәләре белән билгеләнә.

Белешмә өчен телефон 8 (85555) 3-29-58.

Шәхесне раслаучы документлар буенча узу.

1.3.2. Муниципаль районның рәсми сайты “Интернет” мәгълүмат-телекоммуникация челтәрендә (алга таба - “Интернет” челтәре): (<http://www.menzelinsk.tatarstan.ru>).<http://menzelinsk.tatarstan.ru/>

1.3.3. Муниципаль хезмәт турында мәгълүматны түбәндәге ысуллар белән алырга мөмкин:

1) Башкарма комитет биналарында урнашкан муниципаль хезмәт турында визуаль һәм текстлы мәгълүматны үз эченә алган мәгълүмат стендлары аша мөрәҗәгать итүчеләр белән эшләү өчен;

2) «Интернет» челтәре аша муниципаль районның рәсми сайтында (<http://www.menzelinsk.tatarstan.ru>).<http://menzelinsk.tatarstan.ru/>

3) Татарстан Республикасы дәүләт һәм муниципаль хезмәтләр порталында (<http://uslugi.tatar.ru/>); <http://www.aksubayevo.tatar.ru>

4) Бердәм дәүләти һәм муниципаль хезмәтләр (функцияләр) порталында (<http://www.gosuslugi.ru/>); <http://www.gosuslugi.ru/>

5) Башкарма комитетта (бүлегендә):

телдән мөрәжәгать иткәндә – шәхсән яки телефон буенча;

- язмача (шул исәптән электрон документ рәвешендә) мөрәжәгать иткәндә – кәгазь чыганакта почта аша яки электрон формада электрон почта аша алырга мөмкин.

1.3.4. Муниципаль хезмәт күрсәтү мәсьәләләре буенча мәгълүмат Бүлек белгече тарафыннан муниципаль районның рәсми сайтында һәм башкарма комитет биналарындагы мәгълүмат стендларында мөрәжәгать итүчеләр белән эшләү өчен урнаштырыла.

1.4. Муниципаль хезмәт күрсәтү түбәндәгеләр нигезендә гамәлгә ашырыла:

Россия Федерациясенең торак кодексы белән 2004 елның 29 декабрендәге №188-ФЗ (алга таба - РФ ТК) (РФ законнар жыентыгы, 03.01.2005);

"Дәүләт һәм муниципаль хезмәтләр күрсәтүне оештыру турында" 2010 елның 27 июлендәге №210-ФЗ Федераль закон (алга таба - №210-ФЗ Федераль закон) (РФ законнар жыентыгы, 02.08.2010);

Россия Федерациясе Хөкүмәтенең 2010 елның 17 декабрендәге «2011-2015 елларга торакның федераль максатчан программасы турында» №1050 карары белән

«Татарстан Республикасында жирле үзидарә турында» 2004 елның 28 июлендәге №45-ТРЗ Татарстан Республикасы законы (алга таба-45-ТРЗ номерлы Татарстан Республикасы Законы) (Татарстан Республикасы, №155-156, 03.08.2004);

“Татарстан Республикасында торак төзелеше үсешенә дәүләт ярдәме турында” 2004 елның 27 декабрендәге 69-ТРЗ номерлы Татарстан Республикасы Законы (алга таба - №69-ТРЗ Татарстан Республикасы Законы) (Татарстан Республикасы, № 157, 07.08.2007);

Минзәлә муниципаль районы Советының 2012 елның 03 декабрендәге №1 карары белән кабул ителгән Татарстан Республикасы Минзәлә муниципаль районы уставы (алга таба - Устав);

Минзәлә муниципаль районы Советы карары белән расланган Минзәлә муниципаль районы башкарма комитеты турында, 2005 елның 20 декабрендәге б/н номерлы нигезләмә (алга таба - ИК турындагы Нигезләмә);

Башкарма комитет житәкчесенең 02.02.2006 № 6 боерыгы белән расланган бүлек турында нигезләмә (алга таба - Бүлек турындагы нигезләмә);

Башкарма комитет житәкчесенең 2008 елның 30 декабрендәге №836 карары белән расланган эчке хезмәт тәртибе кагыйдәләре (алга таба - Кагыйдә).

1.5. Әлеге регламентта түбәндәге терминнар һәм билгеләмәләр кулланыла:

Дәүләт торак сертификаты - гражданның торак урынны сатып алу өчен федераль бюджет акчалары исәбеннән субсидия (торак субсидиясе) алу хокукын раслый торган исем таныклыгы.

Сертификат кыйммәтле кәгазь булып тормый.

Мәжбүри күчеп килүчеләр (шул исәптән Ерак Төньяк районнарыннан һәм аларга тинләштерелгән жирләрдән күченеп килүчеләр) - билгеләнгән тәртиптә мәжбүри күчеп килүчеләр дип танылган һәм Федераль миграция хезмәтенә территорияль органнары тарафыннан күченеп килергә мәжбүр булганнарның жыелма исемлекләренә кертелгән гражданныр.

Әлеге Регламентта муниципаль хезмәт күрсәтү турында гариза (алга таба - гариза) муниципаль хезмәт күрсәтү турында сорау аңлашыла (2010 елның 27 июлендәге №210-ФЗ Федераль законның 2 маддәсенә 2 пункттында). Гариза ирекле формада, башкарма комитетның расланган карары үрнәгендә яки стандарт бланкта тутырыла.

2. Муниципаль хезмэт күрсәтү стандарты

Муниципаль хезмэт күрсәтү стандартына куелган таләпнең атамасы	Стандартка куелган таләпләрнең эчтәлеге	Хезмәтне яки таләпне билгели торган норматив акт
2.1. Муниципаль хезмәтнең атамасы	Торак шартларын яхшыртуга мохтажлар буларак исәпкә кую һәм күченеп килергә мәжбүр булганнарда торак сатып алуга субсидияләр бирүгә дәүләт торак сертификаты бирү	РФ ТК, РФ Хөкүмәтенең 2017 елның 17 декабрендәге №1050 карары
2.2. Муниципаль хезмәтне турыдан-туры күрсәтүче орган исеме	Татарстан Республикасы Минзәлә муниципаль районы Башкарма комитеты	БК турында Нигезләмә
Муниципаль хезмәт күрсәтү нәтижәсенең тасвирламасы	Торак шартларын яхшыртуга мохтажлар буларак исәпкә кую һәм ул кәргәндә Дәүләт торак сертификаты бирү; Муниципаль хезмәт күрсәтүдән баш тарту турында хат	РФ Хөкүмәтенең 2017 елның 17 декабрендәге №1050 карары
2.4. Муниципаль хезмәт күрсәтү срогы	Торак шартларын яхшыртуга мохтажлар буларак исәпкә кую - гариза биргән вакыттан алып 17 көн. ¹ Мөрәжәгать итүчегә сертификатның керүе турында ике эш көненнән дә артык хәбәр итү. Комиссия утырышын көтү срогы муниципаль хезмәт күрсәтү чорына керми Сертификат керүне көтү вакыты муниципаль хезмәт күрсәтү чорына керми. Муниципаль хезмәт күрсәтү вакытын туктатып	

¹ Муниципаль хезмәт күрсәтүнең вакыты административ процедураларны башкару өчен кирәкле иң кыска вакыт аралыкларын бергә кушудан чыгып билгеләнә. Административ процедураларның вакыты эш көннәрендә исәпләнә.

	тору каралмаган	
<p>2.5. Муниципаль хезмэт күрсәтү өчен закон яисә башка норматив хокукый актлар нигезендә кирәкле документларның, шулай ук мөрәжәгать итүче тарафыннан күрсәтелгә тиешле хезмәтләр күрсәтү өчен кирәкле һәм мәжбүри булган хезмәтләрнең тулы исемлеге</p>	<p>1) Гариза (1 нче кушымта); 2) шәхесне раслаучы документлар; 3) вәкилнең вәкаләтләрен раслаучы документ (әгәр мөрәжәгать итүче исеменнән вәкил гамәлдә булса); 4) Гаиләнең балигы булган һәр әгъзасына мәжбүри күченеп килергә мәжбүр булган таныклык күчермәсе; 5) Йорт китабыннан өзәмтә (документ коммерция оешмалары тарафыннан бирелгән очракта); 6) Финанс-лицевой счёты (документ коммерция оешмалары тарафыннан бирелгән очракта); 7) Торак урынның өстәмә мәйданына хокукны раслый торган документ күчермәсе (мондый хокук Россия Федерациясе законнары белән бирелгән очракларда); 8) планлаштырыла торган елда сертификатны бүлеп бирү турында жирле үзидарә органы житәкчесе исеменә гариза; 9) дәүләт яисә муниципаль торак фондларындагы торак урынында социаль наем шартнамәсе нигезендә торак урынында яшәүче гражданныр һәм аның гаилә әгъзалары тарафыннан күрсәтелгән шартнамәне өзү һәм биләгән торак урынын яисә аның карамагындагы һәм (яисә) гаилә әгъзаларына милек хокукында һәм йөкләмәләре булмаган килеш азат итү турында йөкләмә кабул ителә, әлегә торакны түләүсез</p>	<p>РФ ТК Кагыйдәләренең 16,19 пунктлары</p>

читләштерү турында йөкләмә кабул ителә 3 нче кушымта нигезендә дәүләт яки муниципаль милеккә бүлмәләр;

10) 2 нче кушымта нигезендә торак сертификаты алуға гариза (раппорт);

11) 14 яшькә кадәрге балаларға туу турында таныклыклар, гаиләнең барлык әгъзаларына РФ гражданның паспорты;

12) Гаилә составы турындагы белешмә (документ коммерция оешмалары тарафыннан бирелгән очракта);

13) Бердәм дәүләт күчемсез мөлкәт реестрында хокукка ия булмаган күчемсез милек объектларына хокук билгели торган документлар (БТИдан торак милкендә булмау турында белешмә (гаиләнең һәр әгъзасына)).

Муниципаль хезмәт алу өчен гариза бланкын гариза бирүче Башкарма комитетта шәхси мөрәжәгать иткәндә ала ала. Бланкның электрон формасы Башкарма комитетның рәсми сайтында урнаштырылган.

Гариза һәм аңа беркетелгән документлар гариза бирүче тарафыннан кәгазьдә түбәндәге ысулларның берсен кулланып тапшырыла (жибәрелә) ала:

шәхсән (гариза бирүче исемнән ышанычнамә нигезендә эш итүче зат тарафыннан);

почта аша.

Гариза һәм документлар шулай ук гариза бирүче

	<p>тарафыннан көчөйтелгән квалификацияле электрон имза белән кул куелган электрон документ рәвешендә, гомуми керүнең мәгълүмати-телекоммуникацион челтәрләре, шул исәптән «Интернет» мәгълүмат-телекоммуникация челтәре һәм дәүләт һәм муниципаль хезмәтләрнең бердәм порталы аша да тапшырылырга (жибәрелергә) мөмкин</p>	
<p>2.6. Муниципаль хезмәт күрсәтү өчен норматив хокукый актлар нигезендә кирәкле документларның, шулай ук дәүләт органнары, жирле үзидарә органнары һәм башка оешмалар карамагында булган һәм мөрәжәгать итүче тапшырырга хокуклы муниципаль хезмәт күрсәтүләрнең тулы исемлегенә</p>	<p>Ведомствоара хезмәттәшлек кысаларында түбәндәгеләр алына:</p> <p>1) Аерым затның үзендә булган (булган) күчөмсез мөлкәт объектларына хокуклары турында Бердәм дәүләт күчөмсез мөлкәт реестрыннан өземтә (гаиләнең һәр әгъзасына);</p> <p>2) даими яшәү өчен торак урын алу (алу) турында белешмә, ссудалар яисә торак төзелешенә (сатып алуга) субсидия яки күченеп килергә мәжбүр булган торак югалткан өчен компенсация.</p> <p>3) Йорт китабыннан өземтә (документ жирле үзидарә органнары тарафыннан бирелгән очракта);</p> <p>4) финанс-шәхси счет (документ жирле үзидарә органнары тарафыннан бирелгән очракта).</p>	
<p>2.7. Норматив хокукый актларда каралган очракларда аларны килештерү хезмәт күрсәтү өчен таләп ителә торган һәм муниципаль хезмәт күрсәтүче орган гамәлгә ашыра торган</p>	<p>Жыелма исемлек Федераль миграция хезмәтенең территорияль органы белән килештерелә</p>	

дәүләт хакимияте органнары (жирле үзидарә органнары) һәм аларның структур бүлекчәләре исемлегә		
2.8. Муниципаль хезмәт күрсәтү өчен кирәкле документларны кабул итүдән баш тарту өчен нигезләрнең тулы исемлегә	<p>1) Документларның тиешле булмаган зат тарафыннан тапшырылуы;</p> <p>2) тапшырылган документларның әлеге регламентның 2.5 пунктында күрсәтелгән документлар исемлегенә туры килмәве;</p> <p>3) гаризада һәм гаризага теркәлә торган документларда килешенмәгән төзәтүләр, аларның эчтәлеген бертөрле генә аңлатмый торган житди зарарланулар бар;</p>	
2.9. Муниципаль хезмәт күрсәтүне туктатып тору яки муниципаль хезмәт күрсәтүдән баш тарту өчен нигезләрнең тулы исемлегә	<p>Хезмәт күрсәтүне туктатып тору өчен нигезләр каралмаган.</p> <p>Баш тарту өчен нигезләр:</p> <p>1) документларны тиешле булмаган органга тапшыру;</p> <p>2) дәүләт хакимияте органының, жирле үзидарә органының йә дәүләт хакимиятенә ведомство буйсынуындагы органының яисә жирле үзидарә органының документлары һәм (яисә) муниципаль хезмәт күрсәтү өчен кирәкле мәгълүмат булмауны раслый торган ведомствоара гарызнамәгә юлламасы, әгәр тиешле документ мөрәжәгать итүче тарафыннан үз инициативасы белән күрсәтелмәгән булса;</p> <p>3) гражданның торак субсидиясен алуга дөгъва</p>	РФ ТК кодексының 53 нче маддәсе; Кагыйдәләрнең 22 пункты

	<p>кылу хокукына ия гражданнар категориясенә карата федераль бюджет акчалары исәбеннән тотрыксызлыгы;</p> <p>4) социаль түләүдән яисә дәүләт ярдәменә башка рәвешләреннән файдаланып торак шартларын яхшыртуга Россия Федерациясе һәм Татарстан Республикасы бюджетлары акчалары исәбеннән иртәрәк гамәлгә ашырылган хокук;</p> <p>5. РФ ТКсының 53 статьясында каралган срок тәмамланмаган (граждан торак шартларын начарайткан гамәлләрне кылган вакыттан алып биш ел).</p>	
<p>2.10. Хезмәт күрсәтү өчен алына торган дәүләт пошлинасын яисә башка түләүне алу тәртибе, күләме һәм алу нигезләре</p>	<p>Муниципаль хезмәт бушлай күрсәтелә</p>	
<p>2.11. Хезмәт күрсәтү өчен кирәкле һәм мәжбүри булган хезмәтләрне күрсәтү өчен түләүне алу тәртибе, күләме һәм алу нигезләре, мондый түләүнең күләмен исәпләү методикасы турында мәгълүматны да кертеп</p>	<p>Кирәкле һәм мәжбүри хезмәтләр күрсәтү таләп ителми</p>	
<p>2.12. Муниципаль хезмәт күрсәтү турында гарызнамә биргәндә һәм муниципаль хезмәтләр күрсәтү нәтижәсен алганда чиратта көтүнең максималь срогы</p>	<p>Муниципаль хезмәттән файдалану турында гариза бирү вакыты, чират булган очракта, 15 минуттан артмаска тиеш.</p> <p>Муниципаль хезмәт күрсәтү нәтижәсен алганда чиратта көтүнең максималь вакыты 15 минуттан</p>	

	артмаска тиеш	
2.13. Мөрәжәгать итүченең муниципаль хезмәт күрсәтү турындагы гарызнамәсен теркәү вакыты	Ял (бәйрәм) көнендә электрон формада алынган гариза ялдан (бәйрәмнән) соң килә торган эш көнендә теркәлә	
2.14. Муниципаль хезмәт күрсәтелә торган биналарга мөрәжәгать итүчеләрнең көтү һәм кабул итү урыннарына таләпләр, шул исәптән күрсәтелгән объектларның инвалидларны социаль яклау турындагы Россия Федерациясә законнары нигезендә инвалидларның файдалана алуын тәмин итүгә, мондый хезмәтләр күрсәтү тәртибе турында визуаль, текстлы һәм мультимедиа мәгълүматын урнаштыруга һәм рәсмиләштерүгә карата таләпләр	<p>Муниципаль хезмәт янгынга каршы система һәм янғын сүндерү системасы булган, документлар тутыру өчен кирәкле әҗһаз, мәгълүмат стендлары урнаштырылган бина һәм бүлмәләрдә күрсәтелә.</p> <p>Инвалидларның муниципаль хезмәт күрсәтү урынына тоткарлыксыз керү (бүлмәләргә уңайлы керү-чыгу һәм аның эчендә йөрү) мөмкинлеге тәмин ителә.</p> <p>Муниципаль хезмәт күрсәтү тәртибе турында визуаль, текстлы һәм мультимедиа мәгълүмат гариза бирүчеләр өчен уңайлы урыннарда, шул исәптән инвалидларның чикләнгән мөмкинлекләрен исәпкә алып урнаштырыла</p>	
2.15. Муниципаль хезмәтнең һәркем файдалана алырлык булуы һәм сыйфаты күрсәткечләре	<p>Муниципаль хезмәтнең һәркем файдалана алырлык булуы күрсәткечләре булып түбәндәгеләр тора:</p> <p>бина жәмәгать транспортынан файдалану мөмкинлеге зонасында урнашкан;</p> <p>белгечләрнең, шулай ук гариза бирүчеләрдән</p>	

	<p>документлар кабул ителә торган бүлмәләренәң житәрлек санда булуы;</p> <p>«Интернет» челтәрендәгә мәғлүмат стендларында, мәғлүмати ресурсларда, дәүләт һәм муниципаль хезмәтләренәң бердәм порталында муниципаль хезмәт күрсәтү ысуллары, тәртибе һәм сроклары турында тулы мәғлүмат булу.</p> <p>Муниципаль хезмәт күрсәтү сыйфаты түбәндәгеләренәң булмавы белән билгеләнә:</p> <p>мөрәжәгать итүчеләрдән документлар кабул иткәндә һәм аларга документларны тапшырганда чират булмау;</p> <p>муниципаль хезмәт күрсәтү срокларын бозу очрагы булмау;</p> <p>муниципаль хезмәт күрсәтүче муниципаль хезмәткәрләренәң гамәлләренә (гамәл кылмавына) карата шикаятьләр булмау;</p> <p>муниципаль хезмәт күрсәтүче муниципаль хезмәткәрләренәң мөрәжәгать итүчеләргә карата тупас, игътибарсыз мөнәсәбәтенә карата шикаятьләр булмау.</p> <p>Дәүләт һәм муниципаль хезмәтләр күрсәтүненә күпфункцияле үзәгендә (алга таба – күпфункцияле үзәк) муниципаль хезмәт күрсәткәндә консультация бирүне, документлар кабул итү һәм бирүне күпфункцияле үзәк белгече башкара</p>	
2.16. Электрон рәвештә муниципаль хезмәт күрсәтүненә	Муниципаль хезмәт күрсәтүне электрон формада алу тәртибе турында консультацияне Интернет-кабул	

үзенчәлекләре	<p>итү бүлмәсе аша яисә Татарстан Республикасы дәүләт һәм муниципаль хезмәтләр Порталы аша алырга мөмкин.</p> <p>Закон нигезендә муниципаль хезмәт күрсәтү турында электрон формада гариза бирү каралган очракта, гариза Татарстан Республикасы дәүләт һәм муниципаль хезмәтләр Порталы аша тапшырыла (http://uslugi.tatar.ru/ / дәүләт һәм муниципаль хезмәтләр (функцияләр) Бердәм порталы (http://www.gosuslugi.ru/))</p>	
---------------	---	--

3. Административ процедураларның (гамәлләрнең) составы, эзлеклелеге һәм аларны үтәү тәртибенә карата таләпләр, шул исәптән административ процедураларны (гамәлләрне) электрон рәвештә башкару үзенчәлекләре

3.1. Муниципаль хезмәт күрсәткәндә гамәлләрнең эзлеклелеген тасвирлау

3.1.1. Муниципаль хезмәт күрсәтү түбәндәге процедураларны үз эченә ала:

- 1) гариза бирүчегә консультация бирү;
- 2) гаризаны кабул итү һәм карап тикшерү;
- 3) муниципаль хезмәт күрсәтүдә катнаша торган органнарга ведомствоара запрослар жиберү;
- 4) комиссия тарафыннан торак шартларын тикшерү;
- 5) муниципаль хезмәт нәтижәсен әзерләү;
- 6) мөрәжәгать итүчегә муниципаль хезмәт нәтижәсен бирү.

3.1.2. Муниципаль хезмәт күрсәтү буенча гамәлләрнең эзлеклелеге блок-схемасы 4 нче кушымтада күрсәтелгән.

3.2. Мөрәжәгать итүчегә консультацияләр бирү

3.2.1. Мөрәжәгать итүче муниципаль хезмәт алу тәртибе турында консультацияләр алу өчен бүлеккә шәхсән, телефон һәм (яки) электрон почта аша мөрәжәгать итәргә хокуклы.

Бүлек белгече мөрәжәгать итүчегә, шул исәптән муниципаль хезмәт алу өчен тәкъдим ителә торган документларның составы, формасы һәм башка мәсьәләләр буенча консультацияләр бирә һәм кирәк булганда гариза бланкын тутыруда ярдәм итә.

Әлеге пунктта билгеләнә торган процедуралар гариза бирүче мөрәжәгать иткән көндә башкарыла.

Процедураларның нәтижәсе: тапшырыла торган документларның составы, формасы буенча һәм рөхсәт алуның башка мәсьәләләре буенча консультацияләр.

3.3. Гариза кабул итү һәм теркәү

3.3.1. Мөрәжәгать итүче шәхсән яисә ышанычлы зат аша муниципаль хезмәт күрсәтү турында язма гариза бирә һәм документларны шушы Регламентның 2.5 пункты нигезендә Бүлеккә тапшыра.

Муниципаль хезмәт күрсәтү турында гариза электрон рәвештә бүлеккә электрон почта яки Интернет-кабул итү бүлмәсе аша жиберелә. Электрон формада кабул ителгән гаризаны теркәү билгеләнгән тәртиптә башкарыла.

3.3.2. Бүлек белгече, гаризалар кабул итә, башкара:

- мөрәжәгать итүченең шәхесен билгеләү;
- гариза бирүченең вәкаләтләрэн тикшерү (ышаныч кәгазе буенча эш иткән очракта);

элегә Регламентның 2.5 пунктында каралган документларның булу-булмавын тикшерү;

тапшырылган документларның билгеләнгән таләпләргә туры килүен тикшерү (документларның күчермәләрен тиешле рәсмиләштерү, документларда төзәтүләр, өстәп язучылар, сызылган сүзләр һәм башка төзәтүләр булмай).

Искәрмәләр булмаган очракта Бүлек белгече түбәндәгеләрне башкара:

гаризаны кабул итә һәм аны махсус журналда терки;

мөрәжәгать итүчегә тапшырылган документларның күчермәләрен, кәргән номерга бирелгән документларны кабул итү датасы, муниципаль хезмәт күрсәтүнең датасы һәм вакыты турындагы тамга белән тапшыру;

гаризаны Башкарма комитет житәкчесенә карау өчен җибәрү.

Документларны кабул итүдән баш тарту өчен нигезләр булган очракта, бүлек белгече, документларны кабул итү алып баручы мөрәжәгать итүчегә гаризаны теркәү өчен киртәләр булу турында хәбәр итә һәм документларны кабул итүдән баш тарту өчен ачыкланган нигезләрнең эчтәлеген язмача аңлатып, документларны кире кайтара.

Процедураларның нәтижәсе: кабул ителгән һәм теркәлгән гариза, Башкарма комитет житәкчесенә карауға җибәрелгән яки гариза бирүчегә кире кайтарылган документлар.

3.3.3. Башкарма комитет житәкчесе гаризаны карый, башкаручыны билгели һәм гаризаны Бүлеккә җибәрә.

Элегә пунктта билгеләнә торган процедура гариза теркәлгәннән соң бер көн эчендә башкарыла.

Процедураның нәтижәсе: башкаручыга җибәрелгән гариза.

3.4. Ведомствоара гарызнамәләр муниципаль хезмәт күрсәтүдә катнашучы органнарға формалаштыру һәм җибәрү

3.4.1. Бүлек белгече электрон формада ведомствоара электрон хезмәттәшлек системасы аша электрон хезмәттәшлек итү турындагы сорауларны җибәрә:

1) Аерым затның үзәндә булган (булган) күчәмсез мөлкәт объектларына хокуклары турында Бердәм дәүләт күчәмсез мөлкәт реестрыннан өзәмтәләр (гайләнең һәр әгъзасына);

2) даими яшәү өчен торақ урын алу (алу) турындагы белешмә, ссудалар яисә торақ төзелешенә (сатып алуға) субсидия яисә күчәненеп киләргә мәжбүр булган торақ югалткан кешеләр өчен компенсацияләр.

3) Йорт китабыннан өзәмтәләр (документ җирләр үзидәрә органнары тарафыннан бирелгән очракта);

4) Финанс-шәхси сәчет (әгәр документ җирләр үзидәрә органнары тарафыннан коммерция сәчети бирелсә).

Элегә пунктта билгеләнә торган процедуралар муниципаль хезмәт күрсәтү турында гариза килгән вакыттан алып бер эш көне эчендә башкарыла.

Хакимият органнарына запрослар җибәрелгән процедураның нәтижәсе.

3.4.2. Ведомствоара электрон бэйләнеш системасы аша кергән мөрәжәгатьләр нигезендә мәгълүматлар белән тәэмин итүче белгечләр соратып алына торган документларны (мәгълүматны) тапшыралар яисә муниципаль хезмәт күрсәтү өчен кирәкле документ һәм (яки) мәгълүмат булмавы турында хәбәрнамәләр жибәрәләр (алга таба – баш тарту турында хәбәрнамә).

Әлеге пункт белән билгеләнә торган процедуралар түбәндәге вакыт эчендә гамәлгә ашырыла:

Росреестр белгечләре тарафыннан жибәрелә торган документлар (белешмәләр) буенча өч эш көненнән артык түгел;

башка тәэмин итүчеләр буенча – әгәр ведомствоара мөрәжәгатькә жавап әзерләүнең һәм юллауның башка вакыты федераль законнар, Россия Федерациясе Хөкүмәтенең хокукий актлары һәм федераль законнар нигезендә кабул ителгән Татарстан Республикасы норматив хокукий актлары белән билгеләнмәгән булса, ведомствоара мөрәжәгать документ һәм мәгълүмат бирә торган органга яисә оешмага кергән көннән соң биш көн эчендә.

Процедураларның нәтижәсе: документлар (белешмәләр) яки бүлеккә жибәрелгән баш тарту турында белдерү.

3.5. Торак шартларын комиссия тарафыннан тикшерү

3.5.1. Бүлек белгече түбәндәгеләрне башкара:

тапшырылган документлардагы белешмәләрнең дөрөсләгән тикшерү; гаиләнең исәпкә алу эшен рәсмиләштерү (барлык документларны аерым папкага туплау);

шушы Регламентның 2.9 пунктында каралган муниципаль хезмәт күрсәтүдән баш тарту өчен нигезләр булу-булмавын тикшерү. Муниципаль хезмәт күрсәтүдән баш тарту өчен нигезләр булган очракта, Бүлек белгече муниципаль хезмәт күрсәтүдән баш тарту турында бәяләмә әзерли. Бәяләмә гаиләнең хисап эшенә кагыла.

гаиләнең исәпкә алу эшен ижтимагый торак комиссиясе каравына жибәрү (алга таба - комиссия).

Әлеге пункт белән билгеләнгән процедуралар алдагы процедура тәмамланганнан соң ике көн эчендә башкарыла.

Процедуралар нәтижәсе: гариза бирүченең тутырылган һәм карап тикшерү өчен комиссиягә юлланган исәп эше.

3.5.2. Комиссия секретаре түбәндәгеләрне гамәлгә ашыра:

кергән документларны өйрәнү;

комиссия утырышы көнен билгеләү;

комиссия әгъзаларына комиссия утырышы узасы көн турында хәбәр итү.

Әлеге пункт белән билгеләнгән процедуралар алдагы процедура тәмамланганнан соң ике көн эчендә башкарыла.

Процедураларның нәтижәсе: утырыш көне турында комиссия әгъзаларына хәбәр итү.

3.5.3. Гаризаны комиссия тарафыннан карау

Комиссия үз утырышында гаиләнен үчет эшен карый һәм гражданны ярдәмче программада катнашучы дип тану һәм торак сатып алуға субсидия алучы яисә гражданны ярдәмче программада катнашучы дип танудан баш тарту турында карар кабул итә.

Процедураның нәтижәсе: субсидия бирү турында яки субсидия бирүдән баш тарту турында карар.

3.5.4. Комиссия секретаре комиссия карарын беркетмә рәвешендә (бер нөсхә) рәсмиләштерә һәм имза салуға комиссия әгъзаларына тапшыра.

Процедураның нәтижәсе: имзага тапшырылган бәяләмә.

3.5.5. Комиссия әгъзалары беркетмәгә имза сала һәм комиссия секретарена жиберә.

Процедураның нәтижәсе: комиссия әгъзалары тарафыннан имзаланган бәяләмә.

3.5.6. Комиссия секретаре комиссия беркетмәсен гаиләнен хисап эше белән бергә бүлек белгеченә жиберә.

Әлеге Регламентның 3.5.3 - 3.5.6 пунктчаларында билгеләнгән процедуралар комиссия утырышы көнендә гамәлгә ашырыла.

Процедураның нәтижәсе: комиссия беркетмәсе һәм Бүлек белгеченә жиберелгән хисап эше.

3.6. Муниципаль хезмәт нәтижәсен әзерләү;

3.6.1. Бүлек белгече әзерли:

субсидия бирү турында карар кабул ителгән очракта - планлаштырыла торган елда субсидия алырга теләк белдергән гражданныр исемлеге, гражданнырның категорияләре буенча (алга таба - исемлек), һәм исемлекне Татарстан Республикасы Төзелеш, архитектура һәм ТКХ министрлығына (алга таба - Министрлыкка) жиберү турында өстәмә хат;

Субсидия бирүдән баш тарткан очракта, баш тарту турында хат проектын башкарма комитет житәкчесенә имзага жиберә.

Әлеге пункт белән билгеләнгән процедуралар алдагы процедура тәмамланганнан соң ике көн эчендә башкарыла.

Процедураларның нәтижәсе: субсидия алучыларның төзелгән исемлеген жиберү турында озату хаты яисә башкарма комитет житәкчесенә имзага юнәлдерелгән баш тарту турында хат.

3.6.2. Башкарма комитет житәкчесе озату хаты яки баш тарту турындагы хатны имзалай һәм белгечкә жиберә.

Әлеге пунктта билгеләнә торган процедуралар алдагы процедура тәмамлаганнан соң бер көн эчендә башкарыла.

Процедуралар нәтижәсе: озату хаты яки бүлеккә жиберелгән баш тарту турындагы хат.

3.6.3. Бүлек белгече имзаланган документны терки, мөрәжәгать итүчегә кабул ителгән карар турында хәбәр итә.

Субсидия бирү турында карар кабул ителгән очракта исемлекне

Министрлыкка озату хаты белән жибәрә.

Субсидия кире кагылган очракта, имзаланган хат мөрәжәгать итүчегә, комиссия карары кушымтасы белән, почта юлламасы белән жибәрелә.

Әлеге пункт белән билгеләнә торган процедура алдагы процедура тәмамланганнан соң бер көн эчендә башкарыла.

Процедураның нәтижәсе: Министрлыкка яки мөрәжәгать итүчегә жибәрелгән хезмәтләрне күрсәтүдән баш тарту турындагы хатка юнәлдерелгән исемлек.

3.7. Муниципаль хезмәт нәтижәсен тапшыру

3.7.1. Татарстан Республикасы Авыл хужалыгы һәм азык-төлек министрлыгы сертификатлар бланкларын алган көннән алып 2 ай эчендә ярдәмче программада катнашучы гражданныр исеменә аларны рәсмиләштерә һәм күрсәтелгән гражданнырга тапшыру өчен жирле үзидарә органнарына сертификатлар тапшыра.

Әлеге пункт белән билгеләнгән процедура Министрлык регламентына туры килә.

Процедураның нәтижәсе: тулган бланкларның башкарма комитетына юнәлдерелгән сертификатлар.

3.7.2. Бүлек белгече мөрәжәгать итүчегә сертификатның керүе турында хәбәр итә.

Әлеге пункт белән билгеләнгән процедура сертификат кергән вакыттан ике көн эчендә гамәлгә ашырыла.

Процедураның нәтижәсе: мөрәжәгать итүчегә сертификат керүе турында хәбәр итү.

3.7.3. Мөрәжәгать итүче, бүлеккә килеп, язуга сертификат ала.

Әлеге пункт белән билгеләнә торган процедура мөрәжәгать итүче килгән көнне 15 минут эчендә гамәлгә ашырыла. Табыш чират тәртибендә башкарыла.

Процедураның нәтижәсе: мөрәжәгать итүчегә бирелгән сертификат.

Муниципаль хезмәт күрсәтүне тикшереп торы тәртибе һәм рәвешләре

4.1. Муниципаль хезмәт күрсәтүнең тулылыгын һәм сыйфатын контрольдә тоту гариза бирүчеләрнең хокукларын бозу очракларын ачыклауны һәм бетерүне, муниципаль хезмәт күрсәтү процедураларының үтәлешен тикшерүне, жирле үзидарә органындагы вазифаи затларның гамәлләренә (гамәл кылмавына) карата карарлар әзерләүне үз эченә ала.

Административ процедураларның үтәлешен контрольдә тоту формалары:

1) муниципаль хезмәт күрсәтү буенча документ проектларын тикшерү һәм килештерү. Тикшерү нәтижәсе булып проектларны имзалау тора;

2) эш башкаруны алып бару буенча билгеләнгән тәртиптә тикшерүләр уздыру;

3) муниципаль хезмэт күрсәтү процедураларының үтәлеше буенча билгеләнгән тәртиптә контроль тикшерүләр уздыру.

Контроль тикшерүләр планлы (жирле үзидарә органының ярты еллык яки еллык эш планнары нигезендә башкарылырга) һәм планнан тыш булырга мөмкин. Тикшерүләр барышында муниципаль хезмэт күрсәтү белән бәйле барлык мәсьәләләр (комплекслы тикшерүләр) яки гариза бирүченең конкрет мөрәжәгәте карап тикшерелергә мөмкин.

Муниципаль хезмэт күрсәткәндә һәм карарлар кабул иткәндә гамәлләрнең үтәлешен контрольдә тоту максатыннан Башкарма комитет житәкчесенә муниципаль хезмэт күрсәтү нәтижәләре турында белешмәләр тапшырыла.

4.2. Муниципаль хезмэт күрсәтү буенча административ процедуралар тарафыннан билгеләнгән гамәлләр эзлеклелеге буенча агымдагы контроль Башкарма комитет житәкчесенә инфраструктура үсеше буенча урынбасары, муниципаль хезмэт күрсәтү буенча эшне оештыру өчен җаваплы, шулай ук инфраструктура үсеше бүлеге белгечләре тарафыннан башкарыла.

4.3. Агымдагы контрольне гамәлгә ашыручы вазифаи затлар исемлеге жирле үзидарә органының структур бүлекчәләре турындагы нигезләмәләр һәм вазифаи регламентлар белән билгеләнә.

Үткәрелгән тикшерү нәтижәләре буенча гариза бирүчеләрнең хокуклары бозылу очраklары ачыкланса, гаепле затлар Россия Федерациясе законнары нигезендә җаваплылыкка тартыла.

4.4. Жирле үзидарә органы житәкчесе гариза бирүчеләрнең мөрәжәгәтләрән вакытында карап тикшермәгән өчен җаваплы.

Жирле үзидарә органының структур бүлекчәсе житәкчесе (житәкче урынбасары) әлеге Регламентның 3 бүлегендә күрсәтелгән административ гамәлләрне вакытында һәм (яки) тиешенчә үтәмәгән өчен җаваплы.

Муниципаль хезмэт күрсәтү барышында кабул ителә (башкарыла) торган карарлар һәм гамәлләр (гамәл кылмаулар) өчен вазифаи затлар һәм башка муниципаль хезмәткәрләр законда билгеләнгән тәртиптә җавап бирәләр.

5. Муниципаль хезмэт күрсәтүче органнарның, шулай ук аларның вазыйфаи затларының, муниципаль хезмәткәрләрнең карарларына һәм гамәлләренә (гамәл кылмавына) карата судка кадәрге (судтан тыш) тәртип

5.1. Муниципаль хезмэт алучылар муниципаль хезмэт күрсәтүдә катнашучы башкарма комитет хезмәткәрләренә судка кадәр гамәлләренә (гамәл кылмавына) карата муниципаль хезмәтне үтәүдә яисә Муниципаль берәмлек Советына шикаять белдерү хокукына ия.

Гариза бирүче шулай ук түбәндәге очраklарда шикаять белән мөрәжәгать итә ала:

1) гариза бирүченең муниципаль хезмэт күрсәтү турындагы гаризасын теркәү вакытын бозу;

2) муниципаль хезмэт күрсәтү вакытын бозу;

3) мөрәжәгать итүчедән муниципаль хезмәт күрсәтү өчен Россия Федерациясе, Татарстан Республикасы, муниципаль районның норматив хокукый актларында каралмаган документлар таләбе;

4) муниципаль хезмәт күрсәтү өчен Россия Федерациясе, Татарстан Республикасы, Минзәлә муниципаль районы норматив хокукый актларында каралган документларны мөрәжәгать итүчедән кабул итүдән баш тарту;

5) федераль законнарда һәм алар нигезендә кабул ителгән Россия Федерациясенен, Татарстан Республикасының, Минзәлә муниципаль районының башка норматив хокукый актларында баш тартсалар, муниципаль хезмәт күрсәтүдән баш тарту;

6) муниципаль хезмәт күрсәткәндә мөрәжәгать итүчедән Россия Федерациясе, Татарстан Республикасы, Минзәлә муниципаль районы норматив хокукый актларында каралмаган түләү күрсәтелгәндә соратып алу;

7) башкарма комитетның, башкарма комитетның вазыйфаи затының муниципаль хезмәт күрсәтү нәтижәсендә бирелгән документларда жибәрелгән басма хаталарын төзәтүдән баш тартуы йә мондый төзәтүләрнең билгеләнгән срогын бозу.

8) инвалидларга уңайлы булу шартлары булмау.

5.2. Шикаять язма формада кәгазь чыганакта яки электрон формада бирелә.

Шикаятьне почта аша, КФҮ аша, "Интернет" мәгълүмат-телекоммуникация челтәреннән файдаланып, Минзәлә муниципаль районының рәсми сайтынан (<http://www.menzelinsk.tatarstan.ru>), Татарстан Республикасының дәүләти һәм муниципаль хезмәтләр бердәм порталынан (<http://uslugi.tatar.ru/>), Дәүләти һәм муниципаль хезмәтләр (функцияләр) Бердәм порталынан (<http://www.gosuslugi.ru/>) файдаланып, шулай ук мөрәжәгать итүчене шәхсән кабул иткәндә кабул итәргә мөмкин. <http://uslugi.tatar.ru/>

5.3. Шикаятьне карау срогы - аны теркәгән көннән алып унбиш эш көне эчендә. Муниципаль хезмәт күрсәтүче органның, муниципаль хезмәтне күрсәтүче органдагы вазыйфаи затның мөрәжәгать итүчедән документларны кабул итүдән баш тартуына яисә жибәрелгән басма хаталарны һәм хаталарны төзәтүдә яисә мондый төзәтүләрнең билгеләнгән срогы бозылган очракта - аны теркәгән көннән алып биш эш көне эчендә кире кагылган очракта.

5.4. Шикаятьтә түбәндәге мәгълүмат булырга тиеш:

1) карарларына һәм гамәлләренә (гамәл кылмауларына) карата шикаять бирелә торган хезмәт күрсәтә торган органның, хезмәт күрсәтә торган органдагы вазифаи затның яки муниципаль хезмәткәренен исем-атамасы;

2) мөрәжәгать итүченең фамилиясе, исеме, атасының исеме (соңгысы - булган очракта), яшәү урыны турында белешмәләр - физик зат йә исеме, мөрәжәгать итүче - юридик зат урнашкан урын турында белешмәләр, шулай ук элементә телефоны номеры (номеры), электрон почта адресы (адресы) һәм мөрәжәгать итүчегә җавап жибәрелергә тиешле почта адресы;

3) муниципаль хезмәт күрсәтә торган органның, муниципаль хезмәт күрсәтә торган органдагы вазифаи затның яки муниципаль хезмәткәренен шикаять ителә торган карарлары һәм гамәлләре (гамәл кылмавы) турында мәгълүматлар;

4) хезмэт күрсәтә торган органның, хезмэт күрсәтә торган органдагы вазифаи затның яки муниципаль хезмәткәрнең карарлары һәм гамәлләре (гамәл кылмаулары) белән гариза бирүченең килешмәвен нигезли торган дәлилләр.

5.5. Шикаятькә анда язылган хәлләрне раслый торган документларның күчermәләре беркетелергә мөмкин. Бу очракта шикаятьтә аңа беркетелә торган документлар исемлеге китерелә.

5.6. Шикаять аны биргән муниципаль хезмәттән файдаланучы зат тарафыннан имзалана.

5.7. Шикаятьне карау нәтижәләре буенча башкарма комитет җитәкчесе (муниципаль район башлыгы) түбәндәге карарларның берсен кабул итә:

1) кабул ителгән карарны гамәлдән чыгару, хезмэт күрсәтү нәтижәсендә бирелгән документларда хезмэт күрсәтүче орган тарафыннан җибәрелгән ялгыш һәм хаталарны төзәтү, Россия Федерациясе норматив хокукый актлары, Татарстан Республикасы норматив хокукый актлары белән түләтү каралмаган акчаларны гариза бирүчегә кире кайтару формасында, шулай ук башка формаларда шикаятьне канәгатьләндерә;

2) шикаятьне канәгатьләндерүдән баш тарта.

Чыгарылыш һәм гамәлгә ашыру кагыйдәләренә
дәүләт торак сертификатлары
төп чараны гамәлгә ашыру кысаларында
"Дәүләт йөкләмәләрен үтәү
гражданның категорияләрен торак белән тәэмин итү,
«Федераль законнарда билгеләнгән
Россия Федерациясә дәүләт программасы
"Һәркем ала алырлык һәм уңайлы тәэмин итү
торак һәм коммуналь хезмәтләр
"Россия Федерациясә гражданның"

Үзгәртеп торучы документлар исемлегә
(2008 елның 10 апрелдәгә 257 нче Карары редакциясендә) 30.12.2017 N 1710

_____ (жирле үзидарә органы житәкчесә,
бүлекчә)
гражданның _____,
(ФИО)
адрес буенча яшәүчегә _____
(почта адресы)

ГАРИЗА (РАПОРТ)

Мине кертүегезне сорыйм, _____,
(ФИО)

паспорты _____ бирелгән
"__" _____ ел., төп чарада катнашучылар составына
"Торак белән тәэмин итү буенча дәүләт йөкләмәләрен үтәү
Федераль законнарда билгеләнгән гражданның категорияләре".

_____ нигезендә карыйм
(норматив акт исеме)
категориясә _____
(хокукына ия гражданның категориясә исеме)

_____ федераль акчалар исәбеннән социаль түләү алу

_____ торак урын сатып алу өчен бюджет)
торак шартларын яхшыртуга мохтаж дип танылды (торак алу
биналар) һәм "_____" _____ ел
_____ .
(учетка кую урыны)

Исәп эше N _____ .

Хәзерге вакытта – мин һәм минем гаилә әгъзалары өчен торак урыннар
даими яшәү _____ Россия территориядә
_____ юк (бар).
Федерация _____
(кирәкмәгәнне сызарга)

Гаилә составы:

ире (хатыны) _____,
(ф.и.о., туу датасы)
паспорт _____, бирелгән _____
"__" _____ ел, адресы буенча яши _____ ;

балалар:

 (ф.и.о., туу датасы)
 паспорт (туу турында таныклык) _____, бирелгөн _____ ел,
 адресы буенча яши _____;

 (ф.и.о., туу датасы)
 паспорт (туу турында таныклык) _____, бирелгөн _____ ел,
 адресы буенча яши _____.

Моннан тыш, минем белән гаиләнең башка әгъзалары яши:

 (ф.и.о., туу датасы)
 паспорты _____ бирелгөн _____
 " " _____ ел

Катнашу шартлары белән - "Үтөлү" төп чарасы
 торак белән тээмин итү буенча дөүлөт йөкләмәләре _____ категорияләр
 Федераль законнарда билгеләнгән гражданныр", шул исәптән
 торак урынны түләүсез тапшыру өлешендә
 минем милектә яки минем гаилә әгъзаларының гомуми милкендә,
 дөүлөт яисә муниципаль милек, танышкан
 Аларны үтәргә мәжбүрмен.

Гаризага минем тарафтан түбәндәге документлар теркәлә:

- 1) _____;
 (документның исеме һәм номеры, кем тарафыннан һәм кайчан бирелгән)
- 2) _____;
 (документның исеме һәм номеры, кем тарафыннан һәм кайчан бирелгән)
- 3) _____;
 (документның исеме һәм номеры, кем тарафыннан һәм кайчан бирелгән)
- 4) _____.
 (документның исеме һәм номеры, кем тарафыннан һәм кайчан бирелгән)

 (мөрәжәгать итүче вазыйфаларын башкаручы)

 (дата)

5 нче кушымта

Чыгарылыш һәм гамәлгә ашыру кагыйдөлөрөнө
дөлүт торак сертификатлары
төп чараны гамәлгә ашыру кысаларында
"Дөлүт йөкләмөлөрөн үтөү
гражданныр категориялөрөн торак белән тээмин итү,
«федераль законнарда билгеләнгән
Россия Федерациясе дөлүт программасы
"Һәркем ала алырлык һәм уңайлы тээмин итү
торак һәм коммуналь хезмәтләр
"Россия Федерациясе гражданныр"

Үзгәртеп торучы документлар исемлегә
(РФ Хөкүмәтенең 27.06.2018 № 742 карары редакциясендә)

(форма)

_____ (жирле үзидарә органы житәкчесе,
бүлекчә)
гражданныр _____,
(ФИО)
адрес буенча яшәүчегә _____,
_____ (яшәү урыны буенча теркәлү адресы
һәм фактик яшәү)
телефоны _____

ГАРИЗА (РАПОРТ)

Миңа бирүегезне сорыйм, _____,
(ФИО)

паспорт _____
" " _____ ел., мәжбүри пенсия иминияте системасындагы шәхси
лицевой счетның иминият номеры _____,

Чара кысаларында дөлүт торак сертификаты _____

(чара исеме)

төп чара дөлүт бурычларын үтөү буенча
федераль билгеләнгән гражданнырны торак белән тээмин итү
Россия Федерациясе _ дөлүт программасының _ законнары ";
"Гражданнырны һәркем сатып ала алырлык уңайлы торак һәм коммуналь хезмәтләр белән
тээмин итү
Россия Федерациясе торак урыны сатып алу өчен _____

(территориядә" дип күрсәтелә һәм Россия Федерациясе субъектының исеме
Ябык жирләрдән күчәреләргә тиешле гражданнырдан тыш, Федерация
алар өчен күрсәтелә торган административ-территориаль берәмлекләр
"Ябык административ-территориаль берәмлек цикләреннән тыш")

Гаилә составы:

ире (хатыны) _____,
(ф.и.о., туу датасы)

паспорт _____ бирелгән _____
" " _____ ел., мәжбүри пенсия иминияте системасындагы шәхси
лицевой счетның иминият номеры _____,

•
 адресы буенча яши _____;
 (яшәу урыны һәм фактик теркәлү адресы
)

балалар:

_____,
 (туганлык дәрәжәсе, ф.и.о., туу датасы)
 Паспорты (туу турында таныклык) _____ бирелгән _____
 " " _____ ел., мәжбүри пенсия иминияте системасындагы шәхси
 лицевой счетның иминият номеры _____,

•
 адресы буенча яши _____;
 (яшәу урыны һәм фактик теркәлү адресы
)

әти-әниләр:

_____,
 (туганлык дәрәжәсе, ф.и.о., туу датасы)
 паспорт _____ бирелгән _____
 " " _____ ел., мәжбүри пенсия иминияте системасындагы шәхси
 лицевой счетның иминият номеры _____,

•
 адресы буенча яши _____.
 (яшәу урыны һәм фактик теркәлү адресы
)

Моннан тыш, минем белән гаиләнең башка әгъзалары яши:

_____,
 (туганлык дәрәжәсе, ф.и.о., туу датасы)
 бирелгән паспорт (туу турында таныклык) _____
 " " _____ ел., мәжбүри пенсия иминияте системасындагы шәхси
 лицевой счетның иминият номеры _____,
 мәжбүри пенсия иминияте системасында счетлар _____.

Торак биналарда мохтажлар сыйфатында исәпкә алу составы белән
 (алырга хокукы булган торак шартларын яхшыртуга мохтаж
 торак урын сатып алу өчен социаль түләү " " _____ ел.

_____.
 (учетка кую урыны)

Хәзерге вакытта мин һәм гаиләмнең даими яшәу өчен торак урыннары әгъзалары
 Россия Федерациясе территориясендә яшәу _____

_____.
 (бездә "юк" яки "бар" дип күрсәтелә).

Үзем һәм (яисә) әгъзалары биләгән торак урыннар булу турында мәгълүматлар
 минем гаиләмнең социаль наем шартнамәләре һәм (яисә) минеке булган һәм (яисә)
 минем гаилә әгъзаларына милек хокукында:

п/п	Фа милиясе, исеме, атасының исеме	Торак урнашкан урынның почта адресы	Күрес ең, торак урынның гомуми мәйданы, кв. метр	Куллану нигезләре (социаль наем шартнамәсе яисә милек хокукы нигезендә), шартнамә датасы һәм реквизитлары, милек хокукы турында таныклык реквизитлары (Бердәм дәүләт күчмәсез мөлкәт реестрында теркәлү номеры һәм датасы)

Федераль бюджет чаралары, Россия Федерациясе субъекты бюджеты
 яисә жириле бюджеттан минем тарафтан торак биналар сатып алуга яисә төзүгә
 һәм минем гаилә әгъзалары _____

_____.
 (акча алган очракта "барып чыкмаганнар" яки "барып чыккан" дип күрсәтелә)
 акчалар түләүләргә башкарган орган, түләү датасы һәм суммасы күрсәтелә)

Гамәлләр һәм гражданлык-хокук килешүләре торак биналар белән.
 биләгән торак урыннарның яки аларның зурлыгын киметүгә китерделәр.
 читләшү, минем һәм (яисә) минем гаилә әгъзалары _____

(башкарылмаган яки "башкарылган" дип күрсәтелә).

Яше белән гражданлык-хокук килешүләренең һәм гамәлләренең турында мәгълүматлар биләгән торак күләменең кимүенә китергән урыннар бүлмәләр (кире кайтарылмый торган читләшүдән тыш) бу торак бинаны дәүләт яки муниципаль милеккә):

п/п	Фам илиясе, исеме, атасының исеме	Торак урнашкан урынның почта адресы	Күрәсең, торак урынның гомуми майданы, кв. метр	Торак биналар белән эш итү (гражданлык-хокукый килешү) биләгән торак урыннарның күләмен киметүгә яисә аларның читләшүенә һәм күрсәтелгән гамәлне (алыш-бирешне) кылу фактын раслый торган документларның реквизитларына китерде.

Мин һәм минем гаилә әгъзалары – элге белешмәләренең дәрәҗәгә һәм тулылыгы дип раслайбыз. Тәкъдим ителгән белешмәләргә тикшерүне үткәргә ризалык бирәбез федераль башкарма хакимият органнарында (федераль дәүләт органнарында) органнар), – федераль башкарма хакимият органын да кертеп миграция өлкәсендә дәүләт контролендә (күзәтчелегендә), Федераль хезмәт дәүләт теркәве, кадастр һәм картография, шулай ук ризалыкка шәхси мәгълүматларны эшкәртү.

Мин, _____, (ФИО)

Жавапчылыкка __ жәлеп итү турында __ туры китереп киләтелгән тәкъдим ителгәннәрдә ачыкланган очракта, Россия Федерациясе законнары минем тарафтан гаризага теркәлгән торган мәгълүматлар, _____, _____, _____, _____, _____ мәгълүматлар тиешле чынбарлыкны һәм хезмәт иткәннәргә алу өчен нигез булып тора. дәүләт торак сертификаты.

Дәүләт торак торак фондын алу һәм куллану шартлары белән сертификат таныш, килешәм һәм аларны үтәргә сүз бирәм.

_____ " " _____ 20 _____ ел
(Гариза бирүченең вазыйфаларын башкаручы) _____ (имза)

Гаилә әгъзалары гариза белән килешә:

(ф.и.о.)

(ф.и.о.)

(ф.и.о.)

Гаризага түбәндәге документлар теркәлә:

(документның исеме һәм номеры, кем тарафыннан һәм кайчан бирелгән);

(документның исеме һәм номеры, кем тарафыннан һәм кайчан бирелгән);

(документның исеме һәм номеры, кем тарафыннан һәм кайчан бирелгән);

(документның исеме һәм номеры, кем тарафыннан һәм кайчан бирелгән).

Искәрмәләр: 1. Балигъ булмаганнар һәм (яисә) хокукка сәләтсез гаилә әгъзалары өчен гариза (рапорт) белән килешүгә аларның законлы вәкилләре (опекуннар) имза сала.

2. Мөрәҗәгать итүченең һәм аның гаилә әгъзаларының имзалары дәүләт торак сертификатын тапшыруны гамәлгә ашыручы жирле үзидарә органының (бүлекчәсенә) вәкаләтле вазыйфаи затының

имзасы һәм күрсәтелгән жирле үзидарә органы (бүлекчә) мөһерә белән таныклана.

6 нчы кушымта

Чыгарылыш һәм гамәлгә ашыру кагыйдәләренә
дәүләт торак сертификатлары
төп чараны гамәлгә ашыру кысаларында
"Дәүләт йөкләмәләрен үтәү
гражданның категорияләрен торак белән тәэмин итү,
«Федераль законнарда билгеләнгән
Россия Федерациясә дәүләт программасы
"Һәркем ала алырлык һәм уңайлы тәэмин итү
торак һәм коммуналь хезмәтләр
"Россия Федерациясә гражданның"

Үзгәртеп торучы документлар исемлегә
(Россия Федерациясә Хөкүмәтенәң 23.09.2015 № 1013 карары редакциясендә
05.07.2016 N 629, 30.11.2016 N 1266, 29.12.2016 N 1540,
30.12.2017 N 1710)

Кушымта

Гаризага "___" _____ 20__ ел

ЙӨКЛӘМӘ

торак наем шартнамәсен өзү турында
бина (махсушлаштырылган торак урын яллау)
биләгән торак урынны азат итү турында
(Милектә булган кешенәң кире кайтарылмый торган читләшүе турында
дәүләт торак урынына (торак биналарга)
(муниципаль) милек)

Без, түбән язылучылар, _____

(ф.и.о., төп чарада катнашучы гражданның туган елы)
паспорты _____, бирелгән _____
"___" _____ г (алга таба – бурычлы), бер яктан, һәм орган башлыгы
жирле үзидарә (бүлек командиры, хезмәт начальнигы
федераль башкарма хакимият органы, федераль дәүләт хакимияте
орган) _____

(жирле үзидарә органы, бүлекчә исемә,
хезмәт – кирәкле әйбер)

(хәрби исем, ф.и.о.)

икенче яктан, түбәндәге гамәлләрне башкарырга сүз бирәбез.

Дәүләт торак сертификаты бирү белән бәйле рәвештә
территориядә торак урын сатып алу _____

(бурычлы Россия Федерациясә субъектының исемә

торак урыны сатып алачак)

бурычлы 2 айлык датадан хезмәт срогын үз өстенә ала
аларга торак урынын дәүләт урынын гамәлгә ашыру юлы белән сатып алу
торак сертификатын аның белән бергә яшәүчеләрнең барысы белән бергә азат итәргә
гаилә әгъзалары һәм Россия Федерациясә законнарында билгеләнгән наемга
бирергә;

Федерация тәртибе (кирәклесен тутырырга):

1) бүлмәләренәң _____ торак бинасы N фатирында _____ кв. метр
_____ йорт №N _____ торак пунктта _____
(ябык хәрби шәһәрчәктә) _____ районы,

аның нигезендә торган (кирәклесен күрсәтергә):

бирелгән _____ ел

(ордер биргән орган исеме)

урнашкан _____,
(Россия Федерациясенең федераль, дәүләт субъекты,
_____ милек;

муниципаль, хосусый – кирәкле билгеләүне)
социаль наем шартнамәсе торак урыны (махсуслаштырылган наем
торак " " " _____ ел _____, тоткын

(Россия Федерациясе дәүләт хакимиятенең вәкаләтле органы исеме)
Россия Федерациясе субъектының дәүләт хакимияте органы,
жирле үзидарә органы яки идарәче затның
торак урынын социаль наем шартнамәсе төзелгән затлар
(махсуслаштырылган торак урынын яллау);
Милек хокукын дәүләт теркәвенә алу турында таныклык (язма)
торак урыны " " _____ бирелгән _____
(кертелгән _____ Бердәм дәүләт _____ күчемсез милек реестры)

(күчемсез милеккә хокукларны дәүләт теркәвен башкаручы орган
исеме) _____;

2) торак йорт биләгән жир кишәрлеге (торак йортның бер өлеше) һәм
гомуми майданы _____ кв. метрны файдалану өчен кирәкле,
кадастр _ номеры _____, максатчан _____ (категория)
_____, рөхсәт ителгән куллану төре _____.

Моннан тыш, бурычлы элге имзаны имзалау вакытыннан " мәжбүр булачак.
торак бинаны хосусыйлаштырмау һәм бүтәннәрне башкармау йөкләмәләре
аның читләшүен китереп чыгара ала торган гамәлләр
күрсәтелгән торак урынны башка затларга бирү;
аның гайлә әгъзасы булып торучы.

Жирле үзидарә органы башлыгы (бүлек командиры, житәкчесе)
федераль бүлекнең федераль башкарма хакимият органының бүлекчәсе;
федераль дәүләт органы) _____

(ФИО)

бурычлыдан үзе биләгән торак урынны (жир урынын) кабул итәргә тиеш.
хәзерге вакытта күрсәтелгән торак йорт (торак йортның бер өлеше) биләгән участок
шушы йөкләмә белән билгеләнгән срукта.

Балигъ булган гайлә әгъзаларының бергә яшәүче ризалыгы

(бурычлы вазыйфаларын башкаручы)

бар.

Бурычлы затның гайлә әгъзалары турында мәгълүматлар			Паспорт мәгълүматлары			И мза
ф.и. о.	туганлык дәрәжәсе	туу датасы	н омеры	бир ү датасы	кем тарафынна н бирелгән	

Мөһер урыны

Жирле үзидарә органы башлыгы (бүлек командиры, житәкчесе)
федераль бүлекнең федераль башкарма хакимият органының бүлекчәсе;
федераль дәүләт органы) _____

(ф.и.о., имза)

"__" _____ 20__ ел

Вазыйфасы _____

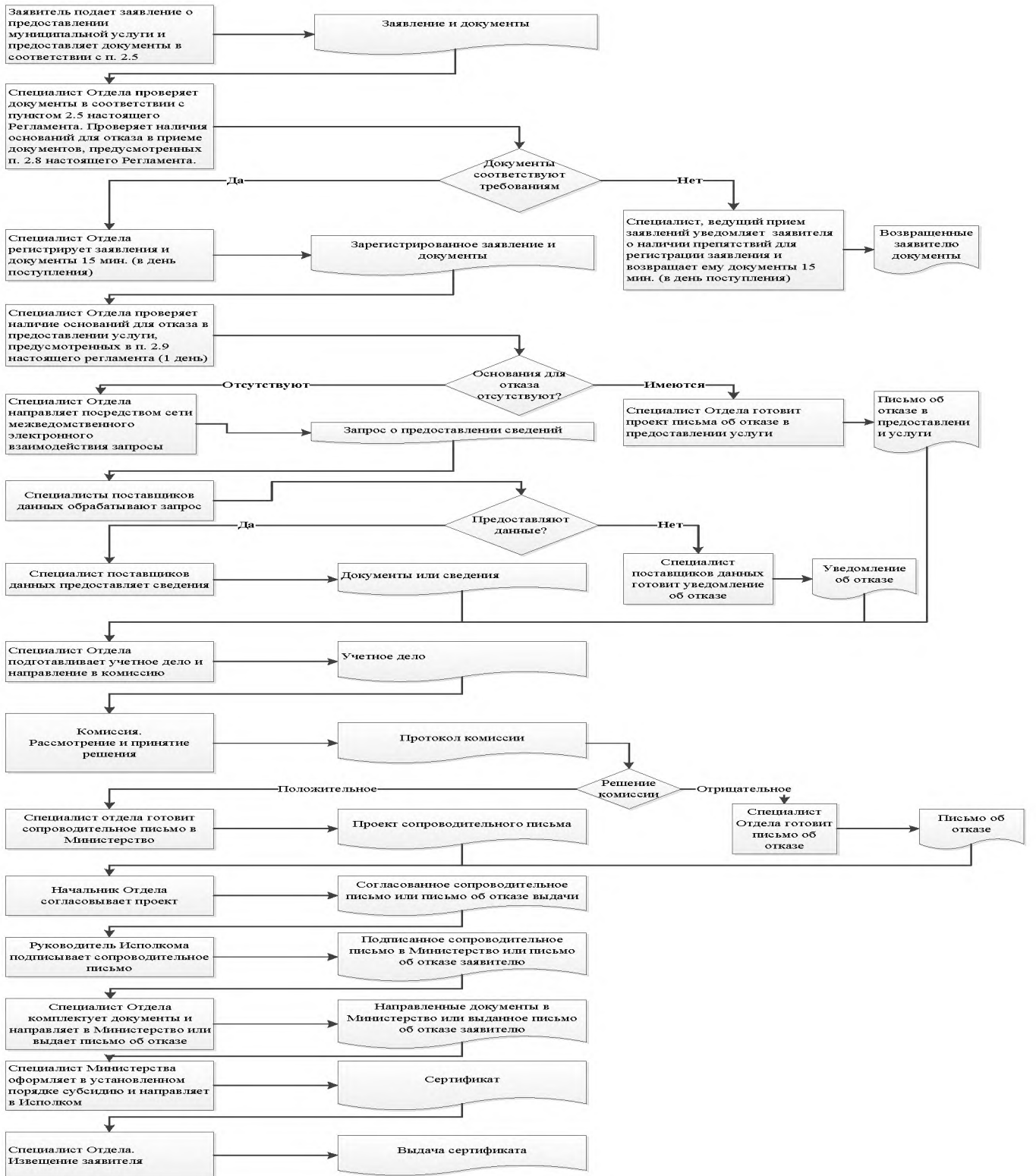
(ф.и.о., имза)

"__" _____ 20__ ел

Искәrmә. Әлеге йөкләмәнең һәр битенә жирле үзидарә органы башлығы (федераль башкарма хакимият органының, федераль дәүләт органының бүлекчә командиры, бүлек (хезмәт) башлығы) һәм бурычлы имза сала.

4 нче кушымта

Муниципаль хезмәт күрсәтү буенча гамәлләр эзлеклелеге блок-схемасы



Кушымта
(белешмә мәгълүмат)

Муниципаль хезмәт күрсәтү өчен җаваплы һәм аның үтәлешен контрольдә тотучы вазыйфалар затларның реквизитлары,

Минзәлә муниципаль районы башкарма комитеты

Вазифасы	Телефон номеры	Электрон адресы
Башкарма комитет җитәкчесе	3-18-84	Ilgizar.Shagaliev@tatar.ru
Башкарма комитет җитәкчесе урынбасары	3-29-58	Dmitriy.Chuhlancev@tatar.ru
Бүлек башлыгы	3-29-58	Evgeniy.Baskov@tatar.ru
Әйдәп баручы белгеч	3-29-58	Venera.Hafizova@tatar.ru

Минзәлә муниципаль районы Советы

Вазифасы	Телефон номеры	Электрон адресы
Башлык	3-10-08 3-16-08	Aydar.Salahov@tatar.ru