

ТАТАРСТАН РЕСПУБЛИКАСЫ
Кама Тамагы муниципаль
районынын
Сойки
авыл жирлеге
Башкарма комитеты
Кама Тамагы районы,
Сойки авылы
тел. 8 (843) 77 36-3-38
РТ Камско-Устьинский район с.
Сюкеево ул. Колхозная дом 16а



РЕСПУБЛИКА ТАТАРСТАН
Камско-Устьинский
муниципальный район
Исполнительный комитет
Сюкеевского
сельского поселения
Камско-Устьинский район,
с. Сюкеево
тел. 8 (843) 77 36-3-38
РТ Камско-Устьинский район с.
Сюкеево ул. Колхозная дом 16а

КАРАР

2018 елның 18 декабре

№ 29

Адресларны бирү, үзгәртү һәм гамәлдән чыгару буенча муниципаль хезмәт күрсәтүнең административ регламентын раслау турында

2003 елның 6 октябрдәге 131-ФЗ номерлы “Россия Федерациясендә жирле үзидарә оештыруның гомуми принциплары турында”гы Федераль закон, 2010 елның 27 июлдәге 210-ФЗ номерлы “Дәүләт һәм муниципаль хезмәтләр күрсәтүне оештыру турында”гы Федераль закон, Татарстан Республикасы Кама Тамагы муниципаль районының Сөйки авыл жирлеге Уставы нигезендә, Татарстан Республикасы Кама Тамагы муниципаль районының Сөйки авыл жирлеге Башкарма комитеты **КАРАР БИРӘ:**

1. Адресларны бирү, үзгәртү һәм гамәлдән чыгару буенча муниципаль хезмәт күрсәтүнең административ регламентын расларга.

2. Әлеге Карарны түбәндәге адреслар буенча урнашкан мәгълүмати стендларында игълан итәргә:

- ТР Кама Тамагы районы Сөйки авылы, Кызыл Армия урамы, авыл үзәге;

- ТР Кама Тамагы районы Сөйки авылы Колхоз урамы, 16а йорты, китапханә бинасы,

шулай ук Хокукый мәгълүматның рәсми порталында һәм Татарстан Республикасы Кама Тамагы муниципаль районының рәсми сайтының “Интернет” мәгълүмати-телекоммуникация челтәрендә урнаштырырга.

3. Әлеге Карарның үтәлешен контрольдә тотуны үз өстемә алам.

Сөйки авыл җирлеге Башкарма комитеты җитәкчесе:

В. П. Никитин

2018 елның 18 декабрендәге Татарстан Республикасы Кама Тамагы муниципаль районы Сөйки авыл җирлеге Башкарма комитетының 29 номерлы Карарына кушымта

Адресларны бирү, үзгәртү һәм гамәлдән чыгару буенча муниципаль хезмәт күрсәтүнең административ регламенты

1. Гомуми нигезләмәләр

1.1. Муниципаль хезмәт күрсәтүнең элекке административ регламенты (алга таба – регламент) адресларны бирү, үзгәртү һәм гамәлдән чыгару буенча муниципаль хезмәт күрсәтү стандартын һәм тәртибен билгели (алга таба – муниципаль хезмәт).

1.2. Муниципаль хезмәт алучылар: физик һәм юридик затлар (алга таба - мөрәҗәгать итүче).

Объектка адресация адресы бирү яки аның адресын гамәлдән чыгару турында гариза (алга таба - гариза) объектның хужасы тарафыннан адресация буенча адресация яисә объектка түбәндәге хокукларның берсен тапшыру хокукына ия зат тарафыннан тапшырыла:

- а) хужалык алып бару хокукы;
- б) оператив идарә итү хокукы;
- в) гомерлек мирас белән идарә итү хокукы;
- г) даими (сроксыз) файдалану хокукы.

1.3. Муниципаль хезмәт Татарстан Республикасы Кама Тамагы муниципаль районы Сөйки авыл җирлеге Башкарма комитеты (алга таба - Башкарма комитет) тарафыннан күрсәтелә.

1.3.1. Башкарма комитет урнашкан урын: Сөйки авылы, Колхоз урамы, 16а йорты.

Эш графигы:

дүшәмбе – пәнҗешәмбе: 8.00 дән 17.00 гә кадәр;

җомга: 8.00 дән 17.00 гә кадәр;

шимбә, якшәмбе: ял көннәре.

Ял һәм туклану өчен тәнәфес вакыты эчке хезмәт тәртибе кагыйдәләре белән билгеләнә.

Белешмә телефоны: 8-843-77-36-38.

Узу шәхесне таныклаучы документлар буенча.

1.3.2. “Интернет” мәгълүмати-телекоммуникация челтәрендә муниципаль районның рәсми сайты адресы (алга таба – “Интернет” челтәре): (<http://kamskoye-ustye.tatarstan.ru/>).

1.3.3. Муниципаль хезмәт күрсәтү, шулай ук Башкарма комитетның урнашу урыны һәм эш графигы турында мәгълүмат бирелергә мөмкин:

1) Башкарма комитет биналарында урнашкан муниципаль хезмәтләр турында гариза бирүчеләр белән эшләр өчен визуаль һәм текстлы мәгълүмат булган мәгълүмат стендлары аша.

Татарстан Республикасы дәүләт телләрендә мәгълүмат әлеге Регламентның 1.1, 1.3.1, 2.3, 2.5, 2.8, 2.10, 2.11, 5.1 пунктларында (пунктчаларында) булган муниципаль хезмәт күрсәтү турында мәгълүматны үз эченә ала;

2) “Интернет” челтәре аша муниципаль районның рәсми сайтында (<http://kamskoye-ustye.tatarstan.ru/>);

3) Татарстан Республикасы дәүләт һәм муниципаль хезмәтләр порталында (<http://uslugi.tatar.ru/>);

4) дәүләт һәм муниципаль хезмәтләрнең (функцияләрнең) бердәм порталында (<http://www.gosuslugi.ru/>);

5) Башкарма комитетта:

телдән мөрәжәгать иткәндә - шәхсэн яки телефон буенча;

язма (шул исәптән электрон документ формасында) мөрәжәгать иткәндә – кәгазь почта аша, электрон почта аша.

1.3.4. Муниципаль хезмәт күрсәтү мәсьәләләре буенча мәгълүмат Башкарма комитет белгече тарафыннан муниципаль районның рәсми сайтында һәм гариза бирүчеләр белән эшләр өчен Башкарма комитет биналарының мәгълүмати стендларында урнаштырыла.

1.4. Муниципаль хезмәт күрсәтү нигезендә гамәлгә ашырыла:

Россия Федерациясе Жир кодексы белән 25.10.2001 №136-ФЗ (алга таба – РФ ЖК) (РФ законнары жыйнагы, 29.10.2001, № 44, 4147 маддәсе);

Россия Федерациясенең шәһәр төзелеше кодексы белән 29.12.2004 №190-ФЗ (алга таба – РФ ШрК) (РФ законнары жыйнагы, 03.01.2005, №1 (1 өлеш), 16 маддәсе);

Федераль мәгълүмат адреслы системасы турында һәм 2013 елның 28 декабрдәге 443-ФЗ номерлы “Россия Федерациясендә жирле үзидарә оештыруның гомуми принциплары турында”гы Федераль законга үзгәрешләр кертү турындагы Федераль закон (алга таба – 28.12.2013 №443-ФЗ Федераль закон) (РФ законнары жыйнагы, 30.12.2013, № 52 (I өлеш), 7008 маддәсе);

2003 елның 6 октябрдәге 131-ФЗ номерлы “Россия Федерациясендә жирле үзидарә оештыруның гомуми принциплары турында”гы Федераль закон (алга таба-

131-ФЗ номерлы Федераль закон) (РФ законнары жыентыгы, 06.10.2003, №40, 3822 маддәсе);

“Дәүләт һәм муниципаль хезмәтләр күрсәтүне оештыру турында”гы 2010 елның 27 июлендәге 210-ФЗ номерлы Федераль закон (алга таба – 210-ФЗ номерлы Федераль закон) (РФ законнары жыелышы, 02.08.2010, №31, 4179 маддәсе);

Россия Федерациясе Хөкүмәтенен 19.11.2014 ел, №1221 Карары белән расланган адресларны бирү, үзгәртү һәм юкка чыгару кагыйдәләре (алга таба – кагыйдәләр) (хокукый мәгълүматның рәсми интернет-порталы <http://www.pravo.gov.ru> 24.11.2014.);

Планлаштыру структурасы элементлары, урам-юл чөлтәре элементлары, адресация объектлары элементлары, биналар (корылмалар), адреслары реквизитлары буларак файдаланыла торган урыннар элементлары исемлегә Россия Федерациясе финанс Министрлыгының 2015 елның 5 ноябрәндәге 171н номерлы Боеыгы (алга таба – исемлек) белән расланган (хокукый мәгълүматның рәсми интернет-порталы) <http://www.pravo.gov.ru> 15.12.2015);

Россия Федерациясе финанс Министрлыгының 2015 елның 5 ноябрәндәге 171н номерлы Боеыгы (алга таба – кыскарту кагыйдәләре) белән расланган адресланган элементларга кыскартылган исем бирү кагыйдәләре (хокукый мәгълүматның рәсми интернет-порталы <http://www.pravo.gov.ru> 15.12.2015);

“Татарстан Республикасында жирле үзидарә турында”гы 2004 елның 28 июлендәге 45-ТРЗ номерлы Татарстан Республикасы законы (алга таба – 45-ТРЗ номерлы Татарстан Республикасы Законы) (Татарстан Республикасы, №155-156, 03.08.2004);

Кама Тамагы муниципаль районы Сөйки авыл жирлегә Советының 2012 елның 13 сентябрәндәге 58 номерлы Карары (алга таба-Устав) белән кабул ителгән Татарстан Республикасы Кама Тамагы муниципаль районы Сөйки авыл жирлегә Уставы);

Кама Тамагы муниципаль районы Сөйки авыл жирлегә Советының 2006 елның 29 сентябрәндәге 42 номерлы Карары белән расланган Кама Тамагы муниципаль районы Сөйки авыл жирлегә Башкарма комитеты турында Нигезләмә (алга таба – ИК турында Нигезләмә);

Башкарма комитет житәкчесенен 2015 елның 16 сентябрәндәге 21 номерлы Карары (алга таба - адреслар бирү тәртибе турында Нигезләмә) белән расланган Татарстан Республикасы Кама Тамагы муниципаль районы Сөйки авыл жирлегә территориясендә урнашкан күчәмсез милек объектларына адреслар бирү (үзгәртү, гамәлдән чыгару) тәртибе турында Нигезләмә (алга таба – адреслар бирү тәртибе турында Нигезләмә);

Башкарма комитет житәкчесенен 2011 елның 3 октябрәндәге Боеыгы белән расланган Башкарма комитетның эчке хезмәт тәртибе Кагыйдәләре (алга таба – Кагыйдәләр).

1.5. Әлегә Регламентта түбәндәге терминнар һәм билгеләмәләр кулланыла:

“ТР Электрон Хөкүмәте” - Татарстан Республикасы Электрон документлар әйләнеше системасы, Интернетта адрес: <https://intra.tatar.ru>.

адрес - объектның Россия Федерациясендә жирле үзидарәне оештыру принциплары нигезендә структуралаштырылган һәм үз эченә шул исәптән планлаштыру структурасы элементлары (кирәк булганда), урам-юл челтәре элементлары, шулай ук санлы һәм (яки) хәрәфле-санлы адресация объектынның урнашу урынын тасвирлау, аны идентификацияләргә мөмкинлек бирә торган адресация объектынның цифралы һәм (яисә) цифралы-санлы билгеләмәсен ала;

дәүләт адреслы реестры - адреслар турында белешмәләрне үз эченә алган дәүләт мәгълүмат ресурсы;

адресация объекты - бер яки берничә күчәмсез милек объекты, шул исәптән жир кишәрлекләре, яки Россия Федерациясе Хөкүмәте тарафыннан билгеләнгән адреслана торган адресларны бирү, үзгәртү (гамәлдән чыгару кагыйдәләре белән каралган очракта);

федераль мәгълүмат адрес системасы - дәүләт адреслы реестрын формалаштыруны, алып баруны һәм куллануны тәмин итүче федераль дәүләт мәгълүмат системасы;

“адресланган элементлар” - ил, Россия Федерациясе субъекты, муниципаль берәмлек, торак пункт, урам-юл челтәре элементы, планлаштыру структурасы элементлары һәм адресация объекты идентификация элементлары (элементлары);

“адресация объектынның идентификацион элементлары” - жир участогы номеры, төзелеп бетмәгән биналар (корылмалар), биналар һәм объектлар төрләре һәм номерлары;

“дәүләт адреслы реестрында адресация объектынның уникаль номеры” - Дәүләт адрес реестрында адресация объекты адресы буенча бирелә торган язылу номеры;

“планлаштыру структурасы элементлары” - зона (массив), район (шул исәптән торак район, микрорайон, квартал, сәнәгать районы), коммерцияле булмаган бакчачылык, яшелчәчелек һәм дача берләшмәләре урнаштыру территорияләре;

“урам-юл челтәре элементлары” - урам, проспекты, тыкрык, юл, яр бие, майдан, бульвар, тупик, съезд, шоссе, аллея һәм башкалар.

дәүләт һәм муниципаль хезмәтләр күрсәтүнең күпфункцияле үзәгенең читтән торып эш урыны – дәүләт һәм муниципаль хезмәтләр күрсәтүнең күпфункцияле үзәкләре эшчәнлеген оештыру Кагыйдәләренең 34 пункты нигезендә Татарстан Республикасы муниципаль районы шәһәр яки авыл жирлегендә (шәһәр округында) төзелгән дәүләт һәм муниципаль хезмәтләр күрсәтүнең күпфункцияле үзәге территорияле аерымланган структур бүлекчәсе (офисы) , 22.12.2012 “Дәүләт һәм муниципаль хезмәтләр күрсәтүнең күпфункцияле үзәкләре эшчәнлеген оештыру кагыйдәләрен раслау турында”гы 1376 номерлы Россия Федерациясе Хөкүмәте Карары белән расланган Кагыйдәләрен раслау турында;

техник хата - муниципаль хезмәт күрсәтүче орган тарафыннан жибәрелгән һәм документларга кертелгән мәгълүматлар (муниципаль хезмәт нәтижәсе) туры килмәүгә китергән хата (описка, хата, грамматик яки арифметик хата яки шуңа охшаш хата), документлар нигезендә мәгълүматлар кертелгән документлардагы мәгълүматлар туры килмәүгә китергән хата (описка, басма, грамматик яки арифметик хата).

Әлеге Регламентта муниципаль хезмәт күрсәтү турындаг гариза (алга таба - гариза) нигезендә муниципаль хезмәт күрсәтү турындагы соратып алу аңлашыла (27.07.2010 ел, №210-ФЗ Федераль законның 2 маддәсенен 2 пункты). Гариза стандарт бланкта (1нче кушымта) тутырыла.

Әлеге регламент гамәлгә ашырыла торган күчемсез милек объектларына кагыла, аларга түбәндәгеләр керә: капитал төзелеш объектлары (биналар, төзелмәләр, корылмалар), тәмамланмаган төзелеш объектлары һәм капитал төзелеш максатларында бирелгән жир участкалары.

Әлеге Регламентның гамәлдә булуы түбәндәгеләргә кагылмый:

- ваклап сату чөлтәрләре объектлары (сәүдә һәм хезмәт күрсәтү өлкәсенен стационар һәм стационар булмаган объектлары);
- автомобиль транспорты стоянкалары (күп катлы стоянкалардан тыш);
- металлдан эшләнгән һәм аерым торучы капитал гаражлар (гараж-төзелеш кооперативларыннан тыш);
- гамәлдәге яки урнаштырылган объектлар өчен бирелгән жир кишәрлекләре.

2. Муниципаль хезмэт күрсәтү стандарты

Муниципаль хезмэт күрсәтү стандартына таләпләр исеме	Стандартка таләпләр эчтәлеге	Хезмэт күрсәтүне яки таләпне билгеләүче норматив акт
2.1. Муниципаль хезмэт күрсәтү исеме	Адресларны бирү, үзгәртү һәм юкка чыгару	РФ ДРК; РФ ЗК
2.2. Турыдан-туры муниципаль хезмэт күрсәтүче жирле үзидарә башкарма-боеру органы исеме	Татарстан Республикасы Кама Тамагы муниципаль районы Сөйки авыл жирлеге Башкарма комитеты	ИК турында Нигезләмә
2.3. Муниципаль хезмэт күрсәтү нәтижеләренә тасвирламасы	1. Объектка адресацияне адреслауны бирү, үзгәртү яки юкка чыгару турында Карар (Боерык) (2 номерлы кушымта). 2. Карар кире кагу турында объектка адресации адреслары яки аннулирования аның адреслары (кушымта № 3)	П 39 Кагыйдә
2.4. Муниципаль хезмэт күрсәтү срогы, шул исәптән муниципаль хезмэт күрсәтүдә катнашучы оешмаларга мөрәжәгать итү зарурлыгын исәпкә алып, туктатылу мөмкинлеге Россия Федерациясе законнары белән каралган очракта муниципаль хезмэт күрсәтүне туктатып торы срогы	Гариза бирү көнен дә кертеп , 16 көн эчендә. Муниципаль хезмэт күрсәтү вакытын туктатып торы каралмаган	Кагыйдәләренә 37 Пункты
2.5. Муниципаль хезмэт күрсәтү өчен законнар һәм башка норматив хокукий актлар, шулай ук	1) гариза (1нче кушымта); 2) шәхесне раслаучы документлар; 3) вәкил вәкаләтләрен раслаучы Документ (әгәр	Кагыйдәләренә 34 Пункты

<p>мөрәжәгать итүче тарафыннан тапшырылырга тиешле муниципаль хезмәтләр күрсәтү өчен кирәкле һәм мәжбүри булган хезмәтләр, аларны алу ысуллары, шул исәптән электрон формада, аларны тапшыру тәртибе нигезендә кирәкле документларның тулы исемлеге</p>	<p>мөрәжәгать итүче исеменнән вәкил эшли икән)</p> <p>4) Күчемсез мөлкәтнең бердәм дәүләт реестрында теркәлмәгән объект (объектлар) адресация документларын хокук билгеләүче һәм (яисә) дәрәс раслый торган документлар;</p> <p>5) адресация объекты барлыкка килгән күчемсез милек объектларының кадастр паспортлары (күчемсез милек объектларын бер һәм аннан да күбрәк яңа адресация объектлары барлыкка килгән очракта);</p> <p>6) объект төзелешенә рәхсәт адресация (төзелеп килүче объектлар адресациясе адрасын биргәндә) һәм (яки) объектны файдалануга тапшыруга рәхсәт язуы;</p> <p>7) тиешле территориянең кадастр планында яисә кадастр картасында объектны урнаштыру схемасы (жир кишәрлегенә адрес бирелгән очракта);</p> <p>8) адресация объектының кадастр паспорты (объектка адресация бирелгән очракта, кадастр исәбенә куелган адресация);</p> <p>9) бинаны үзгәртеп корганда һәм (яки) яңадан планлаштырганда, бер һәм аннан да күбрәк яңа объект барлыкка килүгә китерә торган адресация кабул итү комиссиясе акты (күчемсез милек объектларын (биналарны) бер һәм аннан да күбрәк яңа объект барлыкка килгән очракта адресацияләү);</p> <p>Мөрәжәгать итүчеләр (мөрәжәгать итүче вәкилләре) гариза биргәндә, әгәр мондый документлар дәүләт хакимияте органы, жирле үзидарә органы яисә дәүләт органнары яисә жирле үзидарә органнары карамагында булган оешмалар карамагында булмаса, аңа югарыда</p>	
---	---	--

	<p>күрсәтелгән документларны теркәргә хокуклы.</p> <p>Кагыйдәләренең 34 пункттында күрсәтелгән документлар, вәкаләтле органга электрон документлар рәвешендә тапшырыла, мөрәжәгать итүче (мөрәжәгать итүче вәкиле) тарафыннан көчәйтелгән квалификацияле электрон имза кулланып таныклана.</p> <p>Муниципаль хезмәт алу өчен гариза бланкын гариза бирүче Башкарма комитетта шәхси мөрәжәгать иткәндә алырга мөмкин. Бланкның электрон формасы Башкарма комитетның рәсми сайтында урнаштырылган.</p> <p>Гариза һәм кушымта итеп бирелә торган документлар гариза бирүче тарафыннан кәгаздә түбәндәге ысулларның берсе белән тапшырылырга (жибәрелде) мөмкин:</p> <p>шәхсән (мөрәжәгать итүче исемнән ышаныч кәгазе нигезендә эшләүче зат);</p> <p>почта отправление белән описью кертемнәр һәм уведомлением турында тапшыру.</p> <p>Гариза һәм документлар шулай ук мөрәжәгать итүче тарафыннан көчәйтелгән квалификацияле электрон имза белән имзаланган электрон документ рәвешендә, гомуми файдаланудагы мәгълүмат-телекоммуникация челтәрләре аша, шул исәптән «Интернет» мәгълүмат-телекоммуникация челтәре һәм дәүләт һәм муниципаль хезмәтләренең бердәм порталы аша да тапшырылырга (жибәрелергә) мөмкин</p>	
<p>2.6. Дәүләт органнары, жирле үзидарә органнары һәм мөрәжәгать итүче тәкъдим итәргә хокуклы башка оешмалар карамагында булган һәм муниципаль хезмәт</p>	<p>Получаются в рамках межведомственного взаимодействия:</p> <p>1) Выписка из Единого государственного реестра недвижимости (содержащая общедоступные сведения о зарегистрированных правах на объект недвижимости);</p>	

<p>күрсәтү өчен норматив хокукый актлар нигезендә кирәкле документларның тулы исемлеге, шулай ук аларны алу ысуллары, шул исәптән электрон формада, аларны тапшыру тәртибе; дәүләт органы, жирле үзидарә органы яисә элеге документлар карамагында булган оешма</p>	<p>2) күчемсез милек объектының төп характеристикалары һәм теркәлгән хокуклары турында бердәм дәүләт күчемсез милек реестрыннан өземтә;</p> <p>3) торак бинаны торак булмаган бинага яки торак булмаган бинага күчерү турында жирле үзидарә органы карары (урнашу адресы бирелгән очракта, мондый адресны үзгәртү һәм юкка чыгару аны торак бинадан торак булмаган бинага яки торак булмаган бинага күчерү аркасында);</p> <p>4) Кагыйдәләрнең 14 пунктчындагы "а" пунктчысында күрсәтелгән нигезләр буенча адресация адресы исәптән төшерелгән күчемсез милек объектының төп характеристикалары һәм теркәлгән хокуклары турында бердәм дәүләт күчемсез милек реестрыннан өземтә);</p> <p>5) адресация объекты буенча соратып алына торган күчемсез мөлкәтнең бердәм дәүләт кадастрында булмавы турында хәбәрнамә (Кагыйдәләрнең 14 пунктчындагы "б" пунктчысында күрсәтелгән нигезләр буенча адресация адресы юкка чыгарылган очракта).</p> <p>Гариза бирүче тәкъдим итәргә хокуклы документларны алу ысуллары һәм тапшыру тәртибе элеге регламентның 2.5 пункты белән билгеләнгән.</p> <p>Мөрәжәгать итүчедән дәүләт органнары, жирле үзидарә органнары һәм башка оешмалар карамагында булган югарыда аталган документларны таләп итү тыела.</p> <p>Мөрәжәгать итүче югарыда күрсәтелгән мәгълүматларны үз эченә алган документларны тапшырмау гариза бирүчегә хезмәт күрсәтүдән баш тарту өчен нигез булып тормый</p>	
2.7. Норматив хокукый актларда	Килешү таләп ителми.	

<p>каралган очрақларда Килештерү хезмэт күрсәтү өчен таләп ителгән һәм муниципаль хезмэт күрсәтүче орган тарафыннан гамәлгә ашырыла торган дәүләт хакимияте органнары (жирле үзидарә органнары) һәм аларның структур бүлекчәләре исемлеге</p>		
<p>2.8. Муниципаль хезмэт күрсәтү өчен кирәкле документларны кабул итүдән баш тарту өчен нигезләренә тулы исемлеге</p>	<p>1) тиешсез зат тарафыннан документлар тапшыру; 2) тапшырылган документларның әлеге регламентның 2.5 пункттында күрсәтелгән документлар исемлегенә туры килмәве; 3) гаризада һәм гаризага теркәлә торган документларда теркәлмәгән төзәтүләр, аларның эчтәлеген юкка чыгарырга мөмкинлек бирми торган житди жәрәхәтләр бар; 4) тиешсез органга документлар тапшыру.</p>	
<p>2.9. Муниципаль хезмэт күрсәтүне туктатып тору яки бирүдән баш тарту өчен нигезләренә тулы исемлеге</p>	<p>Хезмэт күрсәтүне туктату өчен нигез каралмаган. Баш тарту өчен нигез: а) объектка адресация бирү турындагы гариза белән әлеге Кагыйдәләренә 27 һәм 29 пунктларында күрсәтелмәгән зат мөрәжәгать итте; б) ведомствоара сорауга җавап булмау турында документ һәм (яки) мәгълүмат бирү өчен кирәкле объектка адресация адреслары яки аннулирования аның адресын, һәм тиешле документ түгел тәкъдим ителгән гариза бирүче (вәкиле мөрәжәгать итүче) буенча үз инициативасы; в) объектка адресация адресы яки аның адресын гамәлдән чыгару өчен гариза бирүчегә (мөрәжәгать итүче вәкиленә) йөкләнгән документлар Россия Федерациясе законнары</p>	

	белән билгеләнгән тәртипне бозып бирелгән; г) объектка адресация бирү яки аның адресын гамәлдән чыгару өчен шартлар һәм очрақлары күрсәтелгән Кагыйдәләрнең 5, 8 - 11 һәм 14 - 18 пунктларында юк.	
2.10. Муниципаль хезмәт күрсәткән өчен алына торган дәүләт пошлинасы яки башка түләү алу тәртибе, күләме һәм нигезләре	Муниципаль хезмәт түләүсез нигездә күрсәтелә	
2.11. Муниципаль хезмәт күрсәтү өчен кирәкле һәм мәжбүри булган хезмәт күрсәтүләр өчен түләү алу тәртибе, күләме һәм нигезләре, шул исәптән мондый түләү күләмен исәпләү методикасы турында мәгълүматны да кертәп	Кирәкле һәм мәжбүри хезмәт күрсәтү таләп ителми	
2.12. Муниципаль хезмәт күрсәтү турында сорау биргәндә һәм мондый хезмәт күрсәтү нәтижәләрен алганда чиратның максималь вакыты	Чират булганда муниципаль хезмәт алуга гариза бирү-15 минуттан да артмаска тиеш.	
2.13. Мөрәжәгать итүченең муниципаль хезмәт күрсәтү турында соравын, шул исәптән электрон формада да теркәү вакыты	Гариза кергән вакыттан бер көн эчендә. Электрон формада кергән Запрос ял (бәйрәм) көнендә икенче ял (бәйрәм) эш көненә теркәлә	
2.14. Муниципаль хезмәт күрсәтелә торган биналарга, гариза бирүчеләрне көтү һәм кабул итү урынына, шул исәптән әлеге объектларның инвалидлар өчен	Муниципаль хезмәт күрсәтү янғын системасы һәм янғын сүндерү системасы белән жиһазландырылган биналарда, документларны рәсмиләштерү өчен кирәкле жиһазлар, мәгълүмати стендлар белән башкарыла. Инвалидларның муниципаль хезмәт күрсәтү урынына	Правила

<p>үтемлелеген тээмин итүгә, инвалидларны социаль яклау турында Россия Федерациясе законнары нигезендә, мондый хезмәтләр күрсәтү тәртибе турында визуаль, текст һәм мультимедияле мәгълүмат урнаштыру һәм рәсмиләштерүгә таләпләр</p>	<p>тоткарлыксыз керү мөмкинлеге тээмин ителә (уңайлы керү-бинага чыгу һәм алар чикләрендә хәрәкәт итү).</p> <p>Муниципаль хезмәт күрсәтү тәртибе турында визуаль, текст һәм мультимедиа мәгълүматы гариза бирүчеләр өчен уңайлы урыннарда, шул исәптән инвалидларның чикләнгән мөмкинлекләрен исәпкә алып, урнаштырыла</p>	
<p>2.15. Муниципаль хезмәт күрсәтүнең һәркем өчен мөмкин булуы һәм сыйфаты күрсәткечләре, шул исәптән мөрәжәгать итүченең вазыйфай затлар белән үзара хезмәттәшлеге һәм аларның дәвамлылыгы, дәүләт һәм муниципаль хезмәтләр күрсәтүнең күпфункцияле үзәгендә муниципаль хезмәт алу мөмкинлеге, дәүләт һәм муниципаль хезмәтләр күрсәтүнең күпфункцияле үзәгенең эш урыннарында, муниципаль хезмәт күрсәтүнең барышы турында мәгълүмат алу мөмкинлеге, шул исәптән мәгълүмати-коммуникацион технологияләр куллану белән дә</p>	<p>Муниципаль хезмәт күрсәтүләрнең һәркем өчен мөмкин булуы күрсәткечләре булып түбәндәгеләр тора:</p> <p>Башкарма комитет бинасының жәмәгать транспортынан файдалану мөмкинлеге зонасында урнашуы;</p> <p>кирәкле сандагы белгечләр, шулай ук гариза бирүчеләрдән документлар кабул ителә торган биналар булу;</p> <p>“Интернет” челтәрендәге мәгълүмати стендларда, Башкарма комитетның мәгълүмати ресурсларында, дәүләт һәм муниципаль хезмәтләрнең бердәм порталында Муниципаль хезмәт күрсәтү ысуллары, тәртибе һәм сроклары турында тулы мәгълүмат булу;</p> <p>башка затлар белән беррәттән, инвалидларга хезмәт күрсәтүгә комачаулаучы киртәләрне жиңеп чыгарга ярдәм күрсәтү.</p> <p>Муниципаль хезмәт күрсәтүнең сыйфаты түбәндәгеләр булмау белән характерлана:</p> <p>мөрәжәгать итүчеләргә документлар кабул итү һәм бирү чиратлары;</p> <p>муниципаль хезмәт күрсәтү срокларын бозу;</p> <p>муниципаль хезмәт күрсәтүче муниципаль хезмәткәрләрнең гамәлләренә (гамәл кылмауларына) карата шикаять;</p>	

	<p>муниципаль хезмэт күрсэтүче муниципаль хезмэткэрләрнең гариза бирүчеләргә карата әдәпсез, игътибарсыз мөнәсәбәтенә карата шикаятьләр.</p> <p>Муниципаль хезмэт күрсәтү турында сорау биргәндә һәм муниципаль хезмэт нәтижәсе алган очракта муниципаль хезмэт күрсәтүче вазыйфаи затның һәм мөрәжәгать итүченең бер тапкыр үзара хезмәттәшлеге күздә тотыла. Хезмәттәшлекнең озынлыгы регламент белән билгеләнә.</p> <p>Дәүләт һәм муниципаль хезмәтләр күрсәтүнең күпфункцияле үзәгендә (Алга таба – КФҮ) муниципаль хезмэт күрсәткәндә, КФҮнең ерак урнашкан эш урыннарында консультация бирүне, документлар кабул итүне һәм бирүне КФҮ белгече башкара.</p> <p>Муниципаль хезмэт күрсәтүнең барышы турында мәгълүмат Татарстан Республикасы Кама Тамагы муниципаль районы сайтында, Дәүләт һәм муниципаль хезмәтләрнең бердәм порталында, КФҮләрдә мөрәжәгать итүче тарафыннан алынырга мөмкин</p>	
<p>2.16. Электрон формада муниципаль хезмэт күрсәтү үзенчәлекләре</p>	<p>Муниципаль хезмәтләрне электрон формада алу тәртибе турында консультацияне Интернет аша яисә Татарстан Республикасы дәүләт һәм муниципаль хезмәтләр Порталы аша алырга мөмкин.</p> <p>Электрон документ формасында муниципаль хезмэт күрсәтү турында гариза “Интернет” мәгълүмати-телекоммуникация челтәрендә федераль адреслы Система порталыннан, Татарстан Республикасы дәүләт һәм муниципаль хезмәтләр порталыннан файдаланып бирелә (http://uslugi.tatar.ru/) яки дәүләт һәм муниципаль хезмәтләр (функцияләр) бердәм порталы (http:// www.gosuslugi.ru/)</p>	

3. Административ процедураларның составы, эзлеклелеге һәм үтәү сроклары, аларны үтәү тәртибенә карата таләпләр, шул исәптән электрон формада административ процедураларны башкару үзенчәлекләре, шулай ук дәүләт һәм муниципаль хезмәтләр күрсәтүнең күпфункцияле үзәгенең ерак урнашкан эш урыннарында административ процедураларны башкару үзенчәлекләре

3.1. Муниципаль хезмәт күрсәткәндә гамәлләр тәртибен тасвирлау

3.1.1. Муниципаль хезмәт күрсәтү түбәндәге процедураларны үз эченә ала:

- 1) мөрәжәгать итүчегә консультация бирү;
- 2) гариза кабул итү һәм теркәү;
- 3) муниципаль хезмәт күрсәтүдә катнашучы органнарга ведомствоара мөрәжәгатьләрне формалаштыру һәм жибәрү;
- 4) муниципаль хезмәт нәтижәләрен эзерләү;
- 5) гариза бирүчегә муниципаль хезмәт нәтижәсе бирү.

3.1.2. Муниципаль хезмәт күрсәтү буенча гамәлләр блок-схемасы 4 нче кушымтада күрсәтелгән.

3.2. Гариза бирүчегә консультация бирү

3.1. Мөрәжәгать итүче муниципаль хезмәт алу тәртибе турында консультация алу өчен Башкарма комитетка шәхсән, телефон һәм (яки) электрон почта аша мөрәжәгать итәргә хокуклы.

Башкарма комитет белгече мөрәжәгать итүчегә, шул исәптән муниципаль хезмәт алу өчен тәкъдим ителгән документлар һәм башка мәсьәләләр буенча да консультацияләр бирә һәм кирәк булганда гариза бланкын тутыруда ярдәм күрсәтә.

Әлеге пункт белән билгеләнә торган процедуралар мөрәжәгать итү көнендә гамәлгә ашырыла.

Процедураларның нәтижәсе: тапшырыла торган документлар формасы һәм башка мәсьәләләр составы буенча консультацияләр, рөхсәт алу.

3.3. Гариза кабул итү һәм теркәү

3.3.1. Мөрәжәгать итүче (мөрәжәгать итүче вәкиле) гаризаларны кәгазьдә почта аша почта аша юллы һәм тапшыру турында хәбәрнамә белән шәхсән тапшыра, яисә электрон документ рәвешендә яисә КФҮ аша тапшыра, муниципаль хезмәт күрсәтү турында КФҮнең читтән торып эш урынын тапшыра һәм әлеге регламентның 2.5 пункты нигезендә Башкарма комитетка документлар тапшыра.

Муниципаль хезмэт күрсәтү турындагы гариза электрон документ рәвешендә Башкарма комитетка электрон почта яки Интернет аша жиберелә. Электрон формада килгән гаризаны теркәү билгеләнгән тәртиптә башкарыла.

3.3.2. Башкарма комитет белгече, гаризалар кабул итүне алып баручы түбәндәгеләрне башкара:

мөрәжәгать итүченең шәхесен билгеләү;

тикшерү вәкаләтләрен мөрәжәгать итү (ышаныч кәгазе буенча гамәлләр кылган очракта);

әлеге регламентның 2.5 пунктында каралган документларның булу-булмавын тикшерү;

тәкъдим ителгән документларның билгеләнгән таләпләргә туры килүен тикшерү (документларның күчермәләрен тиешенчә рәсмиләштерү, документларда буйсынучылар, дөгвалар, сызган сүзләр һәм башка тиешле төзәтүләр булмау).

Искәрмәләр булмаган очракта, Башкарма комитет белгече түбәндәгеләрне тормышка ашыра:

гаризаларны махсус журналда кабул итү һәм теркәү;

мөрәжәгать итүчегә тапшырылган документларның күчермәләрен тапшыру, муниципаль хезмэт күрсәтүне үтәү датасы һәм вакыты турында тамга белән керә торган номерга бирелгән документларны кабул итү датасы;

Башкарма комитет житәкчесенә карап тикшерү өчен гариза жиберү.

Документларны кабул итүдән баш тарту өчен нигез булган очракта, Башкарма комитет белгече, документларны кабул итүне алып баручы мөрәжәгать итүчегә гаризаны теркәү өчен каршылыклар булуы турында хәбәр итә һәм документларны кабул итүдән баш тарту өчен ачыкланган нигезләрнең эчтәлеген язмача аңлату белән документларны кире кайтара.

Әлеге пункт белән билгеләнә торган процедуралар гамәлгә түбәндәгечә ашырыла:

гаризалар һәм документлар кабул итү 15 минут эчендә;

гаризаны гариза кергән вакыттан бер көн эчендә теркәү.

Процедураларның нәтижәсе: Башкарма комитет житәкчесенә карауга юнәлдерелгән кабул ителгән һәм теркәлгән гариза яки гариза бирүчегә кире кайтарылган документлар.

3.3.3. Башкарма комитет житәкчесе гаризаны карый, башкаручыны билгели һәм аңа гариза жиберә.

Әлеге пункт белән билгеләнә торган процедура гариза теркәлгәннән соң бер көн эчендә гамәлгә ашырыла.

Процедураның нәтижәсе: башкаручыга жиберелгән гариза.

3.4. Муниципаль хезмэт күрсәтүдә катнашучы органнарга ведомствоара запрослар формалаштыру һәм жиберү

3.4.1. Башкарма комитет белгече электрон формада ведомствоара электрон хезмәттәшлек системасы аша тәкъдим итү турында запрослар жиберә:

1) Күчөмсөз мөлкәтнең бердәм дәүләт реестрыннан күчөмсөз милек объектына теркәлгән хокуклар турында һәркем өчен мөмкин булган мәгълүматларны үз эченә алган өземтә;

2) күчөмсөз милек объектының төп характеристикалары һәм теркәлгән хокуклары турында бердәм дәүләт күчөмсөз милек реестрыннан өземтә;

3) торак бинаны торак булмаган бинага яки торак булмаган бинаны торак бинага күчөрү турында жирле үзидарә органы Карары (урнашу адресы бирелгән очракта, мондый адресны үзгәртү һәм юкка чыгару аны торак бинадан торак булмаган бинага яки торак булмаган бинаны торак бинага күчөрү аркасында);

4) Кагыйдәләрнең 14 пунктының "а" пунктчасында күрсәтелгән нигезләр буенча адресация адресы исәптән төшерелгән күчөмсөз милек объектының төп характеристикалары һәм теркәлгән хокуклары турында бердәм дәүләт күчөмсөз милек реестрыннан өземтә);

5) адресация объекты буенча соратып алына торган күчөмсөз мөлкәтнең бердәм дәүләт кадастрында булмавы турында хәбәрнамә (Кагыйдәләрнең 14 пунктының "б" пунктчасында күрсәтелгән нигезләр буенча адресация адресы юкка чыгарылган очракта).

Әлеге пункт белән билгеләнә торган процедуралар муниципаль хезмәт күрсәтү турында гариза кергән вакыттан алып бер эш көне эчендә гамәлгә ашырыла.

Процедураның нәтижәсе: хакимият органнарына жибәрелгән запрослар.

3.4.2. Ведомствоара электрон хезмәттәшлек системасы аша кергән мөрәжәгатьләр нигезендә мәгълүматлар белән тәэмин итүчеләр белгечләре соралган документлар (мәгълүмат) тапшыралар яисә муниципаль хезмәт күрсәтү өчен кирәкле документ һәм (яки) мәгълүмат булмавы турында хәбәрнамәләр жибәрәләр (алга таба – баш тарту турында хәбәрнамә).

Әлеге пунктчада билгеләнгән процедуралар түбәндәге срокларда гамәлгә ашырыла:

Росреестр белгечләре тарафыннан жибәрелә торган документлар (белешмәләр) буенча өч эш көненнән дә артмаска тиеш;

башка тәэмин итүчеләр буенча - ведомствоара запрослар кергән көннән алып биш көн эчендә, әгәр ведомствоара запроска җавап эзерләүнең һәм жибәрүнең башка сроклары федераль законнар, Россия Федерациясе Хөкүмәтенең хокукый актлары һәм федераль законнар нигезендә кабул ителгән Татарстан Республикасы норматив хокукый актлары белән билгеләнмәгән булса, документ һәм мәгълүмат бирә торган органга яки оешмага мөрәжәгать кергән көннән алып биш көн эчендә.

Процедураларның нәтижәсе: документлар (мәгълүматлар) яки Башкарма комитетка жибәрелгән баш тарту турында белдерү.

3.5. Муниципаль хезмәт нәтижәләрен эзерләү

3.5.1. Башкарма комитет белгече түбәндәгеләрне гамәлгә ашыра:

гаризага теркәлә торган документларда булган мәгълүматларны тикшерү;

элеге Регламентның 2.9 пунктында каралган муниципаль хезмэт күрсәтүдән баш тарту өчен нигезләрнең булу - булмавын тикшерү.

Муниципаль хезмэт күрсәтүдән баш тарту өчен нигез булган очракта, Башкарма комитет белгече баш тарту турында Карар проектын әзерли.

Муниципаль хезмэт күрсәтүдән баш тарту өчен нигез булмаган очракта, Башкарма комитет белгече түбәндәгеләрне гамәлгә ашыра:

-Татарстан Республикасы төзелеш, архитектура һәм торак-коммуналь хужалык Министрлыгының “Техник инвентаризация бюросы” РДУП (алга таба “БТИ” РДУП) Кама Тамагы муниципаль районында бирелгән адреслар булу турында запрос әзерләү;

Элегә пункт белән билгеләнә торган процедуралар сорауларга җаваплар кәргән вакыттан алып өч көннән дә соңга калмыйча гамәлгә ашырыла.

Процедураларның нәтижәсе: “БТИ” РГУПДА бирелгән адреслар булу турында запрос;

3.2. “БТИ” РГУП белгече запроста күрсәтелгән адресны тикшерә һәм бирелгән адреслар турында белешмә әзерли.

Элегә пункт белән билгеләнә торган процедуралар “БТИ”РГУП Регламентында билгеләнгән срокларда гамәлгә ашырыла.

Процедураларның нәтижәсе: белешмә булу турында бирелгән адреслар.

3.5.3. Башкарма комитет белгече, “БТИ” РДУПДАН җавап алганнан соң, түбәндәгеләрне гамәлгә ашыра:

объектка адресация яки баш тарту турында карар проекты бирү, үзгәртү турында Карар проектын рәсмиләштерү;

документ проекты Башкарма комитет җитәкчесе белән килештерү.

Элегә пункт белән билгеләнә торган процедуралар “БТИ”РГУПЫННАН җавап алган вакыттан өч көннән дә соңга калмыйча гамәлгә ашырыла.

Процедураларның нәтижәсе: Башкарма комитет җитәкчесенә килештерүгә юнәлдерелгән документ проекты.

3.5.4. Башкарма комитет җитәкчесе Карар проекты яки баш тарту турында Карар проекты имзаль һәм Башкарма комитет белгеченә җибәрә.

Элегә пункт белән билгеләнә торган процедуралар алдагы процедураны тәмамлаганнан соң бер көн эчендә гамәлгә ашырыла.

Процедураның нәтижәсе: объектка адресация адресы яки баш тарту турында Карар бирү, үзгәртү турында имзаланган Карар.

3.5.5. Башкарма комитет белгече объектка адресация адресы яки баш тарту турында Карар бирү, үзгәртү турында Карар кабул итә, номер бирә.

Элегә пункт белән билгеләнә торган процедуралар алдагы процедураны тәмамлаганнан соң бер көн эчендә гамәлгә ашырыла.

Процедураларның нәтижәсе: теркәлгән карар бирү, үзгәртү адреслары яки баш тарту турында Карар.

3.6. Гариза бирүчегә муниципаль хезмэт нәтижәсе бирү

3.6.1. Башкарма комитет белгече мөрәҗәгать итүчегә кабул ителгән Карар турында хәбәр итә һәм гариза бирүчегә бирә яки почта аша объектка адресация

адресы яки баш тарту турында Карар бирү, үзгәртү турында Башкарма комитет Карарын жибәрә.

Әлеге пункт белән билгеләнә торган процедура түбәндәгечә гамәлгә ашырыла:

15 минут эчендә - мөрәжәгать итүченең шәхси килүе очрагында;

әлеге Регламентның 3.5 пунктында каралган процедура тәмамлаганнан соң бер көн эчендә, жавап жибәргән очракта, почта аша хат белән.

Процедураның нәтижәсе: гариза бирүчегә объектка адресация адресының адресын бирү, үзгәртү турында бирелгән (жибәрелгән) Карар яисә баш тарту турында Карар.

3.7. КФҮ аша муниципаль хезмәт күрсәтү

3.7.1. Мөрәжәгать итүче КФҮләрдә муниципаль хезмәт алу өчен, КФҮнең еракта урнашкан эш урынына мөрәжәгать итәргә хокуклы.

3.7.2. КФҮ аша муниципаль хезмәт күрсәтү КФҮ эше регламенты нигезендә билгеләнгән тәртиптә гамәлгә ашырыла.

3.7.3. КФҮдән муниципаль хезмәт алуға документлар кәргәндә, процедуралар әлеге Регламентның 3.3 – 3.5 пунктлары нигезендә гамәлгә ашырыла. Муниципаль хезмәт нәтижәсе КФҮгә жибәрелә.

3.8. Техник хаталарны төзәтү.

3.8.1. Документтагы техник хаталар ачыкланган очракта, гариза бирүче бүлеккә түбәндәгеләрне тапшыра:

техник хаталарны төзәтү турында гариза (кушымта № 5);

гариза бирүчегә техник хата булган муниципаль хезмәт нәтижәсе буларак бирелгән документ;

техник хаталар булуны раслаучы юридик көчкә ия документлар.

Документта күрсәтелгән белешмәләрдә техник хаталарны төзәтү турында гариза гариза бирүче (вәкаләтле вәкил) шәхсэн, яисә почта аша (шул исәптән электрон почта аша), яки дәүләт һәм муниципаль хезмәтләр күрсәтүнең бердәм порталы яисә күпфункцияле үзәге аша бирелә.

3.8.2. Документлар кабул итү өчен жаваплы белгеч техник хаталарны төзәтү турында гариза кабул итә, документлар белән гариза яза һәм аларны Башкарма комитетка тапшыра.

Әлеге пункт белән билгеләнә торган процедура гариза теркәлгәннән соң бер көн эчендә гамәлгә ашырыла.

Процедураның нәтижәсе: Башкарма комитет белгеченә карауга юнәлдерелгән кабул ителгән һәм теркәлгән гариза.

3.8.3. Башкарма комитет белгече документларны карый һәм хезмәт нәтижәсе булган документка төзәтмәләр кертү максатларында әлеге Регламентның 3.5 пунктында каралган процедураларны гамәлгә ашыра һәм мөрәжәгать итүчегә (вәкаләтле вәкилгә) техник хата булган документның оригиналын тартып алу белән шәхсэн үзе кул куя яисә мөрәжәгать итүчегә

почта аша (электрон почта аша) документ тапшыру мөмкинлеге турында , анда техник хата барлыгы турында(электрон почта аша) хат жибәрә.

Элеге пункт белән билгеләнә торган процедура техник хаталар ачыкланганнан яки теләсә кайсы кызыксынган заттан жибәрелгән хата турында гариза алганнан соң өч көн эчендә гамәлгә ашырыла.

Процедураның нәтижәсе: гариза бирүчегә бирелгән (жибәрелгән) документ.

4. Муниципаль хезмәт күрсәтүне контрольдә тоту тәртибе һәм формалары

4.1. Муниципаль хезмәт күрсәтүнең тулылыгын һәм сыйфатын контрольдә тоту гариза бирүчеләрнең хокукларын бозу очраklarын ачыклау һәм бетерү, муниципаль хезмәт күрсәтү процедураларының үтәлешен тикшерү, жирле үзидарә органы вазыйфай затларының гамәлләренә (гамәл кылмауларына) Карарлар әзерләүне үз эченә ала.

Административ процедураларның үтәлешен контрольдә тоту формалары булып түбәндәгеләр тора:

- 1) муниципаль хезмәт күрсәтү буенча документлар проектларын тикшерү һәм килештерү. Тикшерү нәтижәсе булып проектларны визалау тора;
- 2) билгеләнгән тәртиптә башкарыла торган эшләр башкаруын тикшерү;
- 3) муниципаль хезмәт күрсәтү процедураларының үтәлешен билгеләнгән тәртиптә тикшереп тору.

Контроль тикшерүләр план нигезендә (жирле үзидарә органы эшчәнлегенәң ярты еллык яки еллык планнары нигезендә гамәлгә ашырыла) һәм планнан тыш булырга мөмкин. Тикшерүләр уздырганда муниципаль хезмәт күрсәтү (комплекслы тикшерүләр) белән бәйлә, яисә мөрәжәгать итүченәң конкрет мөрәжәгәте буенча барлык мәсьәләләр дә карала ала.

Муниципаль хезмәт күрсәткәндә, гамәлләр кылуга контрольне гамәлгә ашыру һәм Карарлар кабул итү максатларында, Башкарма комитет житәкчесенә муниципаль хезмәт күрсәтү нәтижәләре турында белешмәләр тапшырыла.

4.2. Муниципаль хезмәт күрсәтү буенча административ процедураларда билгеләнгән гамәлләр үтәлешен агымдагы контрольдә тоту Башкарма комитет житәкчесенәң инфраструктура үсеше буенча урынбасары, шулай ук инфраструктура үсеше бүлгә белгечләре тарафыннан башкарыла.

4.3. Агымдагы контрольне гамәлгә ашыручы вазыйфай затлар исемлеге жирле үзидарә органының структур бүлекчәләре һәм вазыйфай регламентлар турында нигезләмәләр белән билгеләнә.

Үткәрелгән тикшерүләр нәтижәләре буенча гариза бирүчеләрнең хокукларын бозу очраklarын ачыкланган очракта, гаепле затлар Россия Федерациясе законнары нигезендә жаваплылыкка тартыла.

4.4. Жирле үзидарә органы житәкчесе мөрәжәгать итүчеләрнең мөрәжәгатьләрен вакытында карап тикшермәгән өчен җаваплылык тотта.

Жирле үзидарә органының структур бүлекчәсе житәкчесе (житәкчесе урынбасары) әлеге Регламентның 3 бүлегендә күрсәтелгән административ гамәлләрнең вакытында һәм (яки) тиешенчә башкарылмавы өчен җавап бирә.

Муниципаль хезмәт күрсәтү барышында кабул ителә торган (гамәлгә ашырыла торган) карарлар һәм гамәлләр (гамәл кылмау) өчен вазыйфай затлар һәм башка муниципаль хезмәткәрләр законда билгеләнгән тәртиптә җаваплы.

4.5. Муниципаль хезмәт күрсәтүне гражданныр, аларның берләшмәләре һәм оешмалары тарафыннан контрольдә тоту муниципаль хезмәт күрсәткәндә Башкарма комитет эшчәнлегә ачыклығы, муниципаль хезмәт күрсәтү тәртибе турында тулы, актуаль һәм ышанычлы мәгълүмат алу һәм муниципаль хезмәт күрсәтү процессында мөрәжәгатьләренә (шикаятьләренә) судка кадәр карап тикшерү мөмкинлегә аша гамәлгә ашырыла.

5. Муниципаль хезмәт күрсәтүче органнарның, шулай ук аларның вазыйфай затларының, муниципаль хезмәткәрләрнең карарларына һәм гамәлләренә (гамәл кылмавына) шикаять белдерүнең судка кадәр (судтан тыш) тәртибе

5.1. Муниципаль хезмәт күрсәтүләрдән файдаланучылар муниципаль хезмәт күрсәтүдә катнашучы Башкарма комитет яки муниципаль берәмлек советына Башкарма комитет хезмәткәрләренең гамәлләрен (гамәл кылмауларын) судка кадәр тәртиптә шикаять бирергә хокуклы.

Мөрәжәгать итүче шикаять белән, шул исәптән түбәндәге очракларда да мөрәжәгать итә ала:

- 1) муниципаль хезмәт күрсәтү турында мөрәжәгать итүченең соравын теркәү вакытын бозу;
- 2) муниципаль хезмәт күрсәтү срогын бозу;
- 3) мөрәжәгать итүчедә муниципаль хезмәт күрсәтү өчен Россия Федерациясе, Татарстан Республикасы, Кама Тамагы муниципаль районының Сөйки авыл җирлегә норматив хокукый актлары белән каралмаган документларны яисә мәгълүматны гамәлгә ашыру яисә гамәлгә ашыру таләбе;
- 4) муниципаль хезмәт күрсәтү өчен Россия Федерациясе, Татарстан Республикасы, Кама Тамагы муниципаль районының Сөйки авыл җирлегә норматив хокукый актлары белән каралган документларны кабул итүдән баш тарту, мөрәжәгать итүчедә;
- 5) федераль законнар һәм алар нигезендә кабул ителгән Россия Федерациясенен башка норматив хокукый актлары, Татарстан Республикасы законнары һәм башка норматив хокукый актлары, муниципаль хокукый актлар белән каралмаган очракта муниципаль хезмәт күрсәтүдән баш тарту;

- 6) Россия Федерациясе, Татарстан Республикасы, Кама Тамагы муниципаль районының Сөйки авыл җирлеге норматив хокукый актларында каралмаган түләү муниципаль хезмәт күрсәткәндә мөрәҗәгать итүчедән туктау;
- 7) муниципаль хезмәт күрсәтү нәтижәсендә бирелгән документларда башкарма комитеттан, Башкарма комитетның вазыйфай затыннан баш тарту яисә мондый төзәтүләрнең билгеләнгән срогын бозу;
- 8) муниципаль хезмәт күрсәтү нәтижәләре буенча документлар биру вакытын яки тәртибен бозу;
- 9) федераль законнар һәм алар нигезендә кабул ителгән Россия Федерациясенең башка норматив хокукый актлары, Татарстан Республикасы законнары һәм башка норматив хокукый актлары, муниципаль хокукый актлар белән каралмаган очракта муниципаль хезмәт күрсәтүне туктатып тору;
- 10) муниципаль хезмәт күрсәткәндә мөрәҗәгать итүчедән документлар яисә мәгълүмат булмау һәм (яисә) дәрәҗә булмавы, муниципаль хезмәт күрсәтү өчен кирәкле документларны кабул итүдән баш тартканда яисә муниципаль хезмәт күрсәтү өлкәсендә күрсәтүләрдән баш тартканда күрсәтелмәгән яисә, 210-ФЗ номерлы Федераль законның 7 маддәсенең 1 өлешенең 4 пунктында каралган очрактан тыш, күрсәтелгән документларның булмавы һәм (яисә) дәрәҗә булмавы.

5.2. Муниципаль хезмәт күрсәтүче органның, муниципаль хезмәт күрсәтүче органның, муниципаль хезмәткәрнең, муниципаль хезмәт күрсәтүче органның вазыйфай затының карарларына һәм гамәлләренә (гамәл кылмауларына) шикаять кәгазьдә яки электрон формада бирелә.

Шикаять почта аша, КФҮ аша, "Интернет" мәгълүмати-телекоммуникация челтәре, Кама Тамагы муниципаль районының рәсми сайтынан файдаланып җибәрелә ала (<http://kamskoeye-ustye.tatarstan.ru>), Татарстан Республикасы дәүләт һәм муниципаль хезмәтләр бердәм порталы (<http://uslugi.tatar.ru/>), дәүләт һәм муниципаль хезмәтләрнең бердәм порталы (функцияләре) (<http://www.gosuslugi.ru/>), шулай ук мөрәҗәгать итүченең шәхси кабул итүе вакытында кабул ителергә мөмкин.

5.3. Муниципаль хезмәт күрсәтүче органга яисә югары органга (булган очракта) кергән шикаять аның теркәлгән көннән алып унбиш эш көне эчендә карап тикшерелергә тиеш, ә муниципаль хезмәт күрсәтүче органның мөрәҗәгать итүчедән документлар кабул итүдән баш тартуы яисә җибәрелгән опечаткалар һәм хаталарны төзәтүдә яисә билгеләнгән срокны бозу очрагында - теркәлгән көннән соң биш эш көне эчендә карап тикшерелергә тиеш.

5.4. Шикаятьтә түбәндәге мәгълүмат каралырга тиеш:

1) хезмәт күрсәтүче органның яисә муниципаль хезмәткәрнең, шикаять белдерелә торган карарларның һәм гамәлләрнең (гамәл кылмау) вазыйфай затының атамасы;

2) фамилиясе, исеме, атасының исеме (соңгысы - булган очракта), мөрәҗәгать итүченең яшәү урыны турында мәгълүмат - физик зат яисә исеме, мөрәҗәгать итүченең урнашу урыны турында мәгълүмат - юридик зат, шулай ук

элементә өчен телефон номеры (номеры), электрон почта адресы (булган очракта) һәм жавап бирүчегә жибәрелергә тиешле почта адресы;

3) муниципаль хезмәт күрсәтүче органның шикаять белдерелә торган карарлары һәм гамәлләре (гамәл кылмау), муниципаль хезмәт күрсәтүче органның вазыйфай заты яисә муниципаль хезмәткәр турында мәгълүматлар;

4) мөрәжәгать итүче хезмәт күрсәтүче органның, хезмәт күрсәтүче органның яисә муниципаль хезмәткәрнең карары һәм гамәле (гамәл кылмау) белән килешмәгән дәлилләр.

5.5. Шикаятькә шикаятьтә бәян ителгән хәлләрне раслаучы документларның күчермәләре куелырга мөмкин. Бу очракта шикаятьтә аңа кушып бирелә торган документлар исемлеге китерелә.

5.6. Шикаять аның муниципаль хезмәт алучысы тарафыннан имзалана.

5.7. Шикаятьне карау нәтижәләре буенча түбәндәге Карарларның берсе кабул ителә:

1) шикаять канәгатьләнделә, шул исәптән кабул ителгән карарны юкка чыгару, дәүләт хезмәте күрсәтү нәтижәсендә бирелгән документларда жибәрелгән мөһер һәм хаталарны төзәтү, мөрәжәгать итүчегә Россия Федерациясе норматив хокукый актлары, Татарстан Республикасы норматив хокукый актлары, муниципаль хокукый актлар белән каралмаган акчаларны кире кайтару рәвешендә дә;

2) шикаятьне канәгатьләнделәрдән баш тарта.

Әлеге пунктта күрсәтелгән карар кабул ителгән көннән соң килүче көннән дә соңга калмыйча мөрәжәгать итүчегә язма рәвештә һәм мөрәжәгать итүченең теләге буенча электрон формада шикаятьне карау нәтижәләре турында дәлилләнгән жавап жибәрелә.

5.8. Шикаять канәгатьләнделергә тиешле дип танылган очракта, мөрәжәгать итүчегә муниципаль хезмәт күрсәткәндә ачыкланган житешсезлекләргә кичекмәстән бетерү максатларында Башкарма комитет тарафыннан гамәлгә ашырыла торган гамәлләр турында мәгълүмат бирелә, шулай ук китерелгән уңайсызлыklar өчен гафу үтенә һәм муниципаль хезмәт күрсәтү максатларында мөрәжәгать итүчегә башкарылырга тиешле алга таба гамәлләр турында мәгълүмат күрсәтелә.

5.9. Шикаять мөрәжәгать итүчегә жавапта канәгатьләнәргә тиеш түгел дип танылган очракта, кабул ителгән карарның сәбәпләре турында дәлилләнгән аңлатмалар, шулай ук кабул ителгән карарка шикаять бирү тәртибе турында мәгълүмат бирелә.

5.10. Шикаятьне карау барышында яисә карап тикшерү нәтижәләре буенча административ хокук бозу составы билгеләре яки жинаять билгеләре билгеләнгәндә, шикаять карау буенча вәкаләтләр бирелгән хезмәткәр булган материалларны кичекмәстән прокуратура органнарына юллый.

ГАРИЗА ФОРМАСЫ
ОБЪЕКТКА ИСЕМ БИРҮ ТУРЫНДА АДРЕСАЦИИ АДРЕСЛАРЫ
БИРҮ ЯКИ АНЫҢ АДРЕСЫН ЮККА ЧЫГАРУ

	Бит N ____	Барлығы ____
--	------------	--------------

1	<p style="text-align: center;">Гариза</p> <p>----- (жирле үзидарэ органы, орган исеме Россия Федерациясе субъекты дәүләт хакимияте органы - федераль әһәмияттәге шәһәрләр яисә федераль дәрәжәдәге шәһәр эчендәге адресларны адреслау объектларына Россия Федерациясе субъекты законы белән вәкаләтле муниципаль берәмлек жирле үзидарэ органы)</p>	2	<p>Гариза кабул ителде теркәү номеры _____ гариза битләре саны _____ Документлар саны _____, шул исәптән оригиналлар __, күчермәләр _____, оригиналдагы битләр саны____, күчермәләр _____ Вазыйфаи затның ФИО _____ вазыйфаи затның имзасы _____ " __ " _____ ел</p>
3.1	Объектка карата адресациягезне сорыйм:		
	Төр:		
	Жир участогы	Корылма	Тәмамланмаган төзелеш объекты
	Бина	Бина	
3.2	3.2 адрес бирү		

: белән бәйле рәвештә	
	Дәүләт милкендәге яки муниципаль милектәге жир кишәрлеген бер категориядән икенче категориягә күчерү турында
Төзелә торган жир кишәрлекләре саны	
Өстәмә мәгълүмат:	
Жир кишәрлеге бүлү юлы белән жир кишәрлеге(ов) төзү	
Төзелә торган жир кишәрлекләре саны	
Бүлек гамәлгә ашырыла торган жир кишәрлегенң кадастр номеры	Бүлек гамәлгә ашырыла торган жир кишәрлегенң адресы
	Жир кишәрлекләрен бер категориядән икенче категориягә күчерү юлы белән жир кишәрлеге төзү юлы белән
Берләштерелгән жир кишәрлекләре саны	
Берләштерелә торган жир кишәрлегенң кадастр номеры	Берләштерелә торган жир кишәрлегенң адресы

	Бит N ____	Барлығы ____
--	------------	--------------

	Образованием земельного участка(ов) путем выдела из земельного участка жир кишәрлегеннән бүлеп биерү юлы белән жир кишәрлеге төзү
Төзелә торган жир	

кишәрлекләре саны (бүлөп бирелә торган жир кишәрлегеннән тыш)	
Бүленә торган жир кишәрлегенә кадастр номеры <1>	Бүленә торган жир кишәрлегенә кадастр адресы <1>
Жир кишәрлекләрен яңадан бүлү юлы белән барлыкка китерү юлы белән	
Төзелә торган жир кишәрлекләре саны	Яңадан бүленә торган жир кишәрлекләре саны
Бүленә торган жир кишәрлегенә кадастр номеры <2>	Бүленә торган жир кишәрлегенә кадастр адресы <2>
Бинаны, корылмаларны төзү, үзгәртеп кору юлы белән	
Проект документлары нигезендә төзелеш (реконструкция) объектынның исеме	
Төзелеш алып барыла торган жир кишәрлегенә кадастр номеры (реконструкциясе)	Төзелеш (реконструкцияләү) алып барыла торган жир кишәрлеге адресы
Әгәр Россия Федерациясе Шәһәр төзелеше кодексы, шәһәр төзелеше эшчәнлегенә турында Россия Федерациясе субъектлары законнары нигезендә аны төзү, реконструкцияләү өчен төзелешкә рөхсәт бирү таләп ителми икән, күрсәтелгән объектның дәүләт кадастр исәбен гамәлгә ашыру өчен кирәкле документларны түбәндәге объектка карата эзерләү, адресацияләү таләп ителми	

Төзелеп бетмэгэн төзелеш объекты, бина тибы	
Төзелеш (реконструкция) объектының исеме (проект документлары булган очракта проект документлары нигезендә күрсәтелә)	
Төзелеш (реконструкция) алып барыла торган жир кишәрлегенең кадастр номеры	Төзелеш (реконструкцияләү) алып барыла торган жир кишәрлеге адресы
Торак бинаны торак булмаган бинага һәм торак булмаган бинаны торак бинага күчерү	
Бинаның кадастр номеры	Бүлмә адресы

	Бит N ____	Барлығы ____
--	------------	--------------

Бинаны корылмаларга бүлү, корылмаларны бинадларга төзү бүлү юлы белән			
	Торак урынны барлыкка китерү	Барлыкка килә торган бүлмәләр саны	
	Торак булмаган бинаны төзү	Барлыкка килә торган бүлмәләр саны	
Бинаның кадастр номеры,		Корылмалар, биналар адресы	
Өстәмә мәгълүмат:			

Бидагаы, корылмада бүлмэлэрне бүлү юлы белэн барлыкка китерү			
(торак (торак булмаган) бинаны билгеләү)<3>		Бина төре <3>	Корылмалар саны<3>
Кадастровый номер помещения, раздел которого осуществляется Бүленүе гамәлгә ашырылган бүлмәнең кадастр номеры		Бүленүе гамәлгә ашырылган бүлмәнең адресы	
Өстәмә мәгълүмат:			
Бидагаы, корылмадагы бүлмэлэрне берләштереп төзү юлы белэн бина төзү			
Торак урыны барлыкка килү		Торак булмаган урын барлыкка килү	
Берләштерелгән биналар саны			
Берләштерелә торган бинаның кадастр номеры <4>		Берләштерелә торган бинаның адресы <4>	
Өстәмә мәгълүмат:			
Гомуми файдалану урыннарын үзгәртеп кору һәм (яки) үзгәртеп планлаштыру юлы белэн бина төзү			

	Торак урыны барлыкка килү	Торак булмаган урын барлыкка килү
	Барлыкка килә торган бүлмәләр саны	
	Бина, корылмалар кадастр номеры	Бина, корылмалар адресы
	Өстәмә мәгълүмат:	

	Бит N ____	Барлығы ____
--	------------	--------------

3.3	Объект адресын юк итәргә:	
	Ил исеме	
	Россия Федерациясе субъекты исеме	
	Россия Федерациясе субъекты составында муниципаль район, шәһәр округы яисә шәһәр эчендәге территория (федераль әһәмияттәге шәһәрләр өчен) исеме	
	Авыл жирлеге исеме	
	Шәһәр округының шәһәр эче районы исеме	
	Торак пункт исеме	
	Планлаштыру структурасы элементы исеме	
Урам-юл челтәренең исеме		

Жир участогы номеры	
Бинаның тибы һәм номеры, корылмалары яки тәмамланмаган төзелеш объекты	
Бинада яки корылмада урнашкан бинаның тибы һәм номеры	
Фатир чикләрендә бина тибы һәм номеры (коммуналь фатирларга карата)	
Өстәмә мәгълүмат:	
бәйле рәвештә	
Адресация объектының яшәешен туктату юлы белән	
2007 елның 24 июлендәге 221-ФЗ номерлы “Күчемсез мөлкәтнең дәүләт кадастры турында”гы Федераль законның 27 маддәсенең 2 өлешенең 1 һәм 3 пунктларында күрсәтелгән нигезләр буенча объектны кадастр исәбенә алудан баш тарту (Россия Федерациясе законнары жыентыгы, 2007, № 31, 4017 маддә; 2008, № 30, 3597 маддә; 2009, № 52, 6410 маддә; 2011, № 1, 47 маддә; N 49, 7061 маддә; N 50, 7365; 2012, n 31, 4322; 2013, № 30, 4083 маддә; хокукый мәгълүматның рәсми интернет-порталы www.pravo.gov.ru 2014 елның 23 декабре)	
Объектка яңа адрес адресациясе бирү	
Өстәмә мәгълүмат:	

	Бит N ____	Барлығы ____
--	------------	--------------

4	Объект хужасы адресация адресы яки объектка бүтән әйбер хокукы
---	--

булган зат

Физик зат:			
фамилиясе:	исеме (тулысынча):	Атасының исеме (тулысынча) (булган очракта):	ИНН (булган очракта):
шәхесне раслаучы документ:	төр:	серия:	номер:
	Бирелү датасы:	кем тарафыннан бирелгән:	
	" _ " _____ _____ ел		
почта адресы:	элементә өчен телефон:	электрон почта адресы (булган очракта):	
юридик зат, шул исәптән дәүләт хакимияте органы, башка дәүләт органы, жирле үзидарә органы:			
тулы исеме:			
ИНН (Россия юридик заты өчен):	КПП (Россия юридик заты өчен):		
теркәлү иле (инкорпорация) (чит ил юридик затлары өчен):	теркәлү датасы (чит ил юридик затлары өчен):	теркәлү номеры (чит ил юридик затлары өчен):	
	" _ " _____ _____ ел		
почта адресы:	элементә өчен телефон:	электрон почта адресы (булган	

			очракта):
	Адресация объектына тапшыру хокукы:		
		милек хокукы	
		объектны адресацияләү объектына хужалык алып бару хокукы	
		мөлкәт белән оператив идарә итү хокукы объект адресация	
		жир кишәрлеген гомерлек мирас итеп алу хокукы	
		жир кишәрлегеннән даими (сроксыз) файдалану хокукы	
5	Документлар алу ысулы (шул исәптән объектка адреслар адресациясен бирү карары яки аның адресларын юк итү, элек тәкъдим ителгән документларның оригиналы, баш тарту турында Карар бирү (объектка адрес адресациясен) юк итү:		
	Шәхсән		Күпфункцияле үзәктә
	Почта аша жибәрү белән түбәндәге адрес буенча:		
	Дәүләт һәм муниципаль хезмәтләрнең бердәм порталының шәхси кабинетында, дәүләт һәм муниципаль хезмәтләрнең төбәк порталларының шәхси кабинетында		
	Федераль адреслы системаның шәхси кабинетында		
	Электрон почта адресына (гариза һәм документлар алу турында хәбәр итү өчен)		
6	Документлар алуда расписканы сорыйм:		
	Шәхсән бирергә:	Расписка алынган: _____ (мөрәжәгать итүченең имзасы)	
	Почта аша жибәрү белән түбәндәге адрес буенча жибәрергә:		
	Жибәрмәскә :		

	Бит N ____	Барлығы ____
--	------------	--------------

7	Мөрәжәгать итүче:			
	Адресация объекты әңгәмәдәше, яки адресация объектына бүтән әйбер хокукы булган зат			
	Адресация объекты әңгәмәдәше вәкиле яки адресация объектына бүтән әйбер хокукы булган зат			
	Физик зат:			
	фамилия:	исеме (тулысынча):	Атасының исеме (тулысынча) (булган очракта):	ИНН (булган очракта):
	шәхесне раслаучы документ:	төр:	серия:	номер:
		Бирелү датасы:	кем тарафыннан бирелгән	
		" __ " _____ _____ ел		
	почта адресы:	элементә өчен телефон:	электронной почта адресы (булган очракта):	
			н:	
вәкил вәкаләтләрен раслый торган документның атамасы һәм реквизитлары:				
юриск зат, шул исәптән дәүләт хакимияте органы, башка дәүләт органы, жирле үзидарә органы:				
тулы атамасы:				

	КПП (Россия юридик заты өчен):	ИНН (Россия юридик заты өчен):	
	теркәлү иле (инкорпорация) (чит ил юридик затлары өчен):	теркәлү датасы (чит ил юридик затлары өчен):	теркәлү номеры (чит ил юридик затлары өчен):
		" _ " _____	
		ел	
	почта адресы:	элементә өчен телефон:	электронной почта адресы (булган очракта):
	вәкил вәкаләтләрен раслый торган документның атамасы һәм реквизитлары:		
8	Гаризага теркәлә торган документлар:		
	Төп нөсхәсе _____ - экз., _____ - бит	Копия саны _____ экз.	
	Төп нөсхәсе _____ - экз., _____ - бит	Копия саны _____ экз.	

	Төп нөсхәсе ____ - экз., ____ - бит	Копия саны ____ экз.
9	Искәрмә:	

	Бит N ____	Барлығы ____
--	------------	--------------

10	Шәхси мәгълүматларны эшкәртүгә (Россия Федерациясе законнары нигезендә адресларны жыю, системага салу, туплау, саклау, аныклау (үзгәртү), куллану, тарату (шул исәптән тапшыру), йогышсызландыру, блокклау, шәхси мәгълүматларны юк итү, шулай ук персонал мәгълүматларны эшкәртү өчен кирәкле бүтән гамәлләр) мин тәкъдим итә торган затның ризалыгын, шулай ук адресларны үзгәртүне һәм юкка чыгаруны гамәлгә ашыручы органнар тарафыннан, шул исәптән автоматлаштырылган режимда), дәүләт хезмәте күрсәтү максатларында адресларны бирүне, үзгәртүне һәм юкка чыгаруны гамәлгә ашыручы орган тарафыннан карарлар кабул итүне дә кертеп, шәхси мәгълүматларны эшкәртү өчен кирәкле бүтән гамәлләрне раслыйм.	
11	Түбәндәгеләр белән раслыйм: гариза тапшыру датасына әлеге гаризада күрсәтелгән мәгълүматлар дөрөс; тәкъдим ителгән хокукый документ(лар) һәм башка документлар һәм аларда булган мәгълүматлар Россия Федерациясе законнары белән билгеләнгән таләпләргә туры килә.	
12	Имза	Дата
	_____ (имза)	_____ "__" _____ ел
13	Гаризаны һәм аңа кушып бирелгән документларны кабул иткән белгеч тамгасы:	

<1> Юл һәр берләштерелгән жир участогы өчен кабатлана.

<2> Юл бүлөп бирелгән һәр жир участогы өчен кабатлана.

<3> Юл һәр бүленгән бүлмә өчен кабатлана.

<4> Юл һәр берләштерелгән бина өчен кабатлана.

Искәрмә.

Объектка адресация адресы бирү яки аның адресын юкка чыгару турында гариза (алга таба - гариза) кәгазьдә А4 форматындагы стандарт листларда рәсмиләштерелә. Һәр биттә аның тәртип номеры күрсәтелә. Битләрне нумерацияләү бөтен документ чикләрендә гарәп цифрлары белән башкарыла. Һәр биттә шулай ук гаризадагы битләрнең гомуми саны күрсәтелә.

Әгәр гариза гариза бирүче мөстәкыйль рәвештә кәгазьдә тутырыла икән, сайлап алынган белешмәләр каршында махсус бирелгән графада "V" билгесе куела.

(V).

Гариза бирүче кәгазьдә яисә аның үтенече буенча жирле үзидарә органы белгече, Россия Федерациясе субъекты дөүләт хакимияте органы - федераль әһәмияттәге шәһәр шәһәр эче муниципаль берәмлеге жирле үзидарә органы белгече, әлеге Россия Федерациясе субъекты законы белән адресларны адреслау объектларына бирүгә вәкаләтле федераль дәрәжәдәге шәһәр эче муниципаль берәмлеге жирле үзидарә органы тарафыннан гариза рәсмиләштергәндә, компьютер техникасын кулланып, конкрет гаризага карата булган юллар (реквизит элементлары) тутырылырга мөмкин. Бу очракта гариза формасыннан тутырылырга тиеш булмаган юллар төшереп калдырыла.

Карар

_____ 20 ел

№ _____

Күчемсез милек объектына адрес бирү турында

Россия Федерациясенең 2001 елның 25 октябрендәге 136-ФЗ номерлы Жир кодексы, Россия Федерациясенең Шәһәр төзелеше кодексы, 2004 елның 29 декабрендәге 190-ФЗ номерлы муниципаль берәмлек уставы нигезендә, _____ авыл жирлеге _____ Татарстан Республикасы муниципаль районы башлыгы _____ авыл жирлеге Карар бирә:

1. Күчемсез милек объектына **адрес бирергә** (Хокук иясенең Ф. И. О.); төзелеш урнашкан жир кишәрлегенә гариза бирүченең хокукын билгели торган документ): 422259 Татарстан Республикасы _____ муниципаль районы, _____ (шәһәр, авыл жирлеге) _____ урамы, _____, _____ йорт

Житәкче

**объектка адрес адресациясе бирүдән баш тарту яки аның
адресын юк итү турында Карар
ФОРМАСЫ**

(мөрәжәгать итүченең (вәкилнең) Ф. И. О.,
адресы)

(объектка адрес адресациясе бирүдән баш тарту
яки аның адресын юк итү турында гаризаның
регистрация номеры)

**объектка адрес адресациясе бирүдән баш тарту яки аның
адресын юк итү турында Карар**

№ _____

(Россия Федерациясе субъекты законы белән вәкаләтле жирле үзидарә органы, Россия
Федерациясе субъекты дәүләт хакимияте органы – федераль әһәмиятгәге шәһәр яисә федераль
дәрәжәдәге шәһәр эчендәге муниципаль берәмлек жирле үзидарә органы исеме)
_____ турында хәбәр итә,
(юнәлеш килешендә мөрәжәгать итүченең Ф. И. О., документ бирү датасы, исеме, номеры һәм
датасы,

_____ шәхесне раслаучы документ, почта адресы-физик затлар өчен; тулы исеме, ИНН, КПП

(Россия юридик заты өчен), ил, дата һәм теркәлү номеры (чит ил юридик затлары өчен),

2014 елның 19 ноябрәндәге Россия Федерациясе Хөкүмәтенең 1221 номерлы Карары белән
расланган кагыйдәләр нигезендә бирү, үзгәрешләр һәм аннулирования адреслар, түбәндәге
адресны бирү (гамәлдән чыгару) буенча кире кагылды

(кирәкчесенә астына сызарга)

адресация объектына (объектның төре һәм исеме адресация, тасвирламасы

адресация объектының урнашу урыны мөрәжәгать итүченең объектка адресация адресы бирү
турында, _____

адресация объекты адресы гариза бирүченең адресын гамәлдән чыгару турында мөрәжәгать
иткән очракта)

_____ бәйле очракта

(каршы килү нигезе)

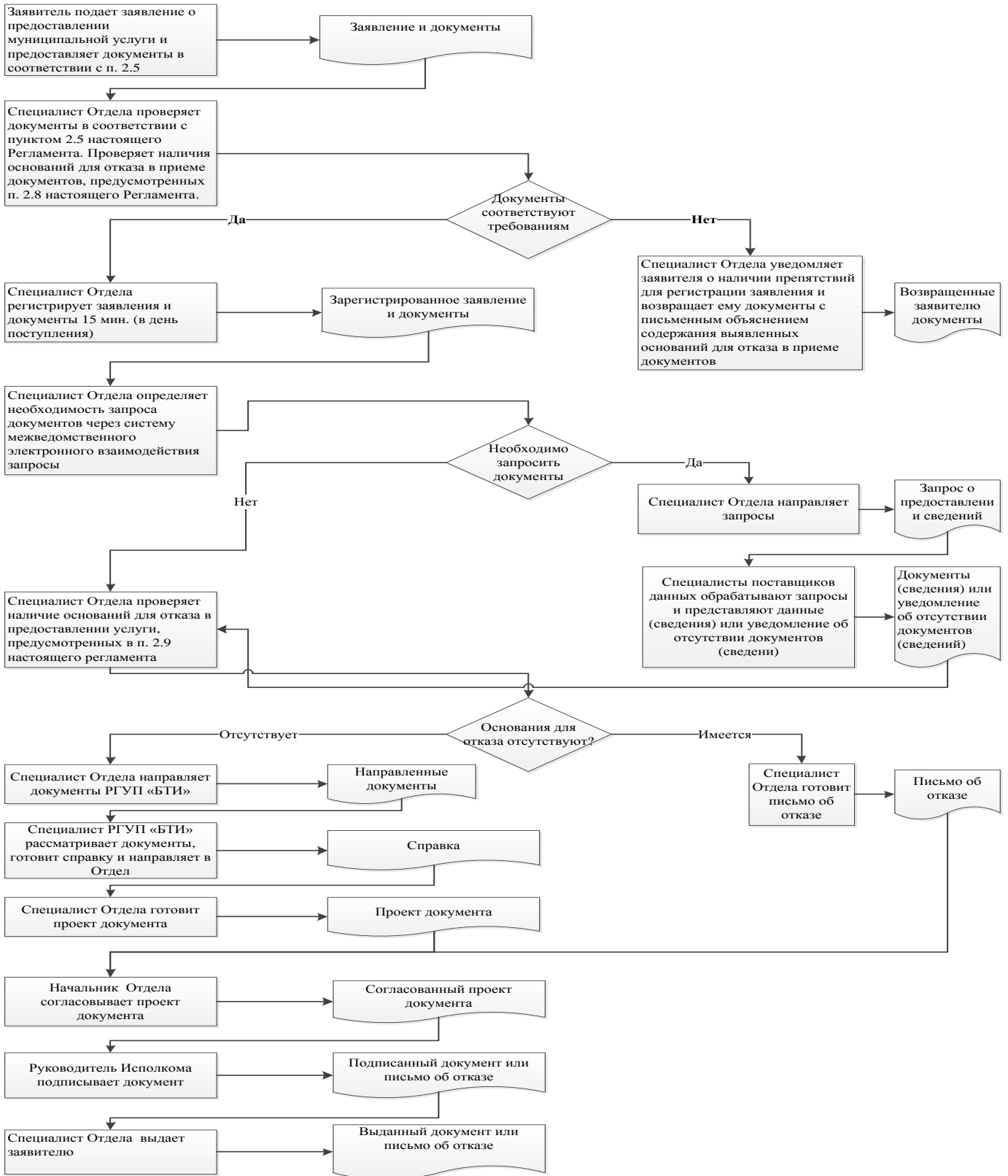
Россия Федерациясе субъекты законы белән вәкаләтле жирле үзидарә органының, Россия Федерациясе субъекты дәүләт хакимияте органының – федераль дәрәжәдәге шәһәр яисә федераль дәрәжәдәге шәһәр эчендәге муниципаль берәмлек жирле үзидарә органының вәкаләтле вәкиле

(вазыйфа, Ф.И.О.)

(имза)

М.У.

Муниципаль хезмэт күрсәтү буенча гамәлләр эзлеклелеге Блок-схемасы



Татарстан Республикасы Кама Тамагы
муниципаль районы Сөйки авыл жирлеген
Башкарма комитеты Житәкчесенә
5 нче кушылта

**Техник хаталарны төзәтү турында
гариза**

муниципаль хезмәт күрсәткәндә жибәрелгән хата турында хәбәр итәм

(хезмәт күрсәтү исеме)

Язылган: _____

Дөрес
мәгълүматлар: _____

Кертелгән техник хатаны төзәтүгезне һәм муниципаль хезмәт нәтижәсе
булган документка тиешле үзгәрешләр кертүгезне сорыйм.

Түбәндәге документларны терким:

- 1.
- 2.
- 3.

Техник хаталарны төзәтү турында гаризаны кире кагу турында Карар кабул
ителгән очракта, мондый Карарны жибәрүгезне сорыйм:

электрон документны E-mail адресына жибәрү юлы белән: _____;

расланган күчermә рәвешендә кәгазьдә почта жибәрүендә түбәндәге адрес
буенча: _____

Шәхсән мәгълүматларны эшкәртүгә (муниципаль хезмәт күрсәтү кысаларында
шәхси мәгълүматларны жыю, системага салу, туплау, саклау, аныклау (үзгәртү),
куллану, тарату (шул исәптән тапшыру), йогышсызландыру, блоклау, шәхси
мәгълүматларны юк итү, шулай ук персонал мәгълүматларны эшкәртү өчен кирәкле
бүтән гамәлләр кабул итүне дә кертеп) мин тәкъдим итә торган затның ризалыгын,
шул исәптән автоматлаштырылган режимда, муниципаль хезмәт күрсәтү
максатларында алар нигезендә карарлар кабул итүне дә кертеп, раслыйм.

Минем шәхесемә кагылышлы һәм минем затка тәкъдим ителгән, шулай ук
миңа түбәнрәк кертелгән мәгълүматлар дөрес дип саныйм. Гаризага кушып бирелгән
документлар (документларның күчermәләре) Россия Федерациясе законнары белән

билгелэнгэн талэплэргэ туры килэ, гариза биргэн вакытта бу документлар гамэлдэ һәм андагы мэгълүматлар дөрөс.

Миңа телефон аша бирелгән муниципаль хезмэтлэрнең сыйфатын бәяләү буенча сораштыруда катнашырга ризалык бирәм: _____.

(дата)

_____ (_____)
(имза) (Ф.И.О.)

**Муниципаль хезмәт күрсәтү өчен җаваплы һәм аның үтәлешен контрольдә
тотучы вазыйфалар затлар реквизитлары,**

Кама Тамагы муниципаль районы Сөйке авыл җирлеге Башкарма комитеты

Вазыйфа	Телефон	Электрон адрес
Башкарма комитет җитәкчесе	88437736338	Sukv.Kam@tatar.ru
Башкарма комитет белгече	88437736338	Sukv.Kam@tatar.ru

**Кама Тамагы муниципаль районы
Сөйке авыл җирлеге Советы**

Вазыйфа	Телефон	Электрон адрес
Башлык	88437736338	Sukv.Kam@tatar.ru