



## ПОСТАНОВЛЕНИЕ

КАРАР

«15» сентября 2018 г.

№ 423

Об утверждении Административных регламентов  
в области опеки и попечительства среди несовершеннолетних

Рассмотрев протест прокурора от 20.04.2018 № 02-08-01/2, а также в соответствии с Федеральным законом от 27.07.2010 № 210-ФЗ «Об организации предоставления государственных и муниципальных услуг», Постановлением Правительства Российской Федерации от 30.12.2017 № 1716 «О внесении изменений в некоторые акты Правительства Российской Федерации по вопросам устройства детей-сирот и детей, оставшихся без попечения родителей, на воспитание в семьи», Исполнительный комитет Агрызского муниципального района Республики Татарстан,

### ПОСТАНОВЛЯЕТ:

#### 1. Утвердить прилагаемые:

1.1 Административный регламент предоставления государственной услуги по назначению опеки (попечительства) над детьми-сиротами и детьми, оставшимися без попечения родителей, гражданами (на возмездных или безвозмездных условиях), постоянно проживающими на территории Российской Федерации, или выдаче заключения о возможности быть опекуном (попечителем);

1.2 Административный регламент предоставления государственной услуги по выдаче заключения о возможности быть усыновителями гражданам Российской Федерации, постоянно проживающим на территории Российской Федерации, и постановке на учет в качестве кандидата в усыновители;

1.3 Административный регламент предоставления государственной услуги по выдаче заключения о возможности временной передачи детей, находящихся в организациях для детей-сирот, и детей, оставшихся без попечения родителей, в семьи совершеннолетних граждан, постоянно проживающих на территории Российской Федерации.

#### 2. Признать утратившими силу:

2.1. Административный регламент предоставления государственной услуги по назначению опеки (попечительства) над детьми-сиротами и детьми, оставшимися без попечения родителей, гражданами (на возмездных или безвозмездных условиях), постоянно проживающими на территории Российской Федерации, или выдаче заключения о возможности быть опекуном (попечителем);

2.2 Административный регламент предоставления государственной услуги по выдаче заключения о возможности быть усыновителями гражданам Российской Федерации, постоянно проживающим на территории Российской Федерации, и постановке на учет в качестве кандидата в усыновители;

2.3 Административный регламент предоставления государственной услуги по выдаче заключения о возможности временной передачи детей, находящихся в организациях для детей-сирот, и детей, оставшихся без попечения родителей, в семьи совершеннолетних граждан, постоянно проживающих на территории Российской Федерации. ( Утвержденные Постановлением исполнительного комитета Агрызского муниципального района Республики Татарстан от 09.04.2013 № 91 «Об утверждении административных регламентов предоставления государственных услуг в области опеки и попечительства»).

3. Разместить настоящее Постановление на официальном сайте Агрызского муниципального района Республики Татарстан и на официальном портале правовой информации Республики Татарстан.

4. Контроль за исполнением настоящего Постановления возложить на первого заместителя Руководителя Исполнительного комитета Агрызского муниципального района Республики Татарстан Гильмутдинову Р.Р.

**Руководитель**



**А.С. Авдеев**

Утвержден  
Постановлением Исполнительного  
комитета Агрызского муниципального  
района Республики Татарстан  
от 25 сентября 2018 № 423

## Административный регламент

**предоставления государственной услуги по назначению опеки (попечительства) над детьми-сиротами и детьми, оставшимися без попечения родителей, гражданами (на возмездных или безвозмездных условиях), постоянно проживающими на территории Российской Федерации, или выдаче заключения о возможности быть опекуном (попечителем)**

(с учетом изменений, внесенных постановлением Исполнительного комитета Агрызского муниципального района РТ от \_\_\_\_\_)

### 1. Общие положения

1.1. Настоящий Регламент устанавливает стандарт и порядок предоставления государственной услуги по назначению опеки (попечительства) над детьми-сиротами и детьми, оставшимися без попечения родителей гражданами (на возмездных или безвозмездных условиях), постоянно проживающими на территории Российской Федерации, или выдаче заключения о возможности быть опекуном (попечителем) (далее – государственная услуга).

1.2. Получатели услуги: граждане Российской Федерации, постоянно проживающие на территории Российской Федерации, желающие взять на воспитание в семью детей-сирот и детей, оставшихся без попечения родителей.

1.3. Государственная услуга предоставляется Исполнительным комитетом Агрызского муниципального района Республики Татарстан.

1.3.1. Место нахождения Исполнительного комитета: 422230 РТ, г. Агрыз, ул. Гагарина, д. 13.

График приема сектора опеки и попечительства:

Понедельник, среда с 8.00 до 17.00 часов, пятница с 8.00 до 12.00, суббота и воскресенье выходной.

Проход по пропуску и (или) документу, удостоверяющему личность (либо – свободный).

1.3.2. Телефон сектора опеки и попечительства при исполнительном комитете: 8(85551) 2- 51 - 05

1.3.3. Адрес официального сайта: <http://agryz.tatarstan.ru>, адрес электронной почты: [sektoropekipor@yandex.ru](mailto:sektoropekipor@yandex.ru).

1.3.4. Информация о государственной услуге может быть получена:

1) посредством информационных стендов о государственной услуге, содержащих визуальную и текстовую информацию о государственной услуге, расположенных в помещениях исполнительного комитета Агрызского муниципального района Республики Татарстан, для работы с заявителями;

2) при устном обращении в орган опеки и попечительства (лично или по телефону);

3) при письменном (в том числе в форме электронного документа) обращении в сектор опеки и попечительства.

1.4. Предоставление государственной услуги осуществляется в соответствии с:

Гражданским кодексом Российской Федерации от 30.11.1994 №51-ФЗ (далее – ГК РФ) («Собрание законодательства РФ», 05.12.1994, №32, ст.3301, «Российская газета», 238-239, 08.12.1994);

Семейным кодексом Российской Федерации от 29.12.1995 №223-ФЗ (далее – СК РФ) («Собрание законодательства РФ», 01.01.1996, №1, ст.16, «Российская газета», №17, 27.01.1996);

Федеральным законом от 24.04.2008 №48-ФЗ «Об опеке и попечительстве» (далее – Федеральный закон №48-ФЗ) ("Российская газета" от 30 апреля 2008 г. N 94, "Парламентская газета" от 7 мая 2008 г. N 31-32, в Собрании законодательства Российской Федерации от 28 апреля 2008 г. N 17 ст. 1755);

Федеральным законом от 27.07.2010 № 210-ФЗ «Об организации предоставления государственных и муниципальных услуг» (далее - Федеральный закон № 210-ФЗ) («Российская газета», №168, 30.07.2010, «Собрание законодательства РФ», 02.08.2010, №31, ст.4179);

Постановление Правительства РФ от 18 мая 2009 г. N 423 "Об отдельных вопросах осуществления опеки и попечительства в отношении несовершеннолетних граждан" (далее- Постановление №423) ("Российская газета" от 27 мая 2009 г. N 94, Собрание законодательства Российской Федерации от 25 мая 2009 г. N 21 ст. 2572);

Постановлением Правительства Российской Федерации от 30.12.2017 № 1716 «О внесении изменений в некоторые акты Правительства Российской Федерации по вопросам устройства детей-сирот и детей, оставшихся без попечения родителей, на воспитание в семье»;

Постановлением Кабинета Министров Республики Татарстан от 02.11.2010 № 880 «Об утверждении Порядка разработки и утверждения административных государственных услуг исполнительными органами Республики Татарстан и о Кабинета Министров Республики Татарстан»;

Семейным кодексом Республики Татарстан от 13.01.2009 № 4-ЗРТ (далее – СК РТ) ("Республика Татарстан" от 16 января 2009 г. N 8, "Ватаным Татарстан" от 17 января 2009 г. N 8, Ведомости Государственного Совета Татарстана, N 1, январь 2009 г);

Законом Республики Татарстан от 27.02.2004 №8-ЗРТ «Об организации деятельности органов опеки и попечительства в Республике Татарстан» (далее – Закон РТ №8-ЗРТ) (Ведомости Государственного Совета Татарстана, N 2, февраль 2004 г., "Республика Татарстан" от 2 марта 2004 г. N 43-44, Сборник постановлений и распоряжений КМ РТ и нормативных актов республиканских органов исполнительной власти N 21, 26 мая 2004 г.);

Законом Республики Татарстан от 20.03.2008 № 7-ЗРТ «О наделении органов местного самоуправления муниципальных образований в Республике Татарстан отдельными государственными полномочиями Республики Татарстан в области опеки и попечительства» ("Ватаным Татарстан" от 22 марта 2008 г. N 54, "Республика Татарстан" от 25 марта 2008 г. N 60-61, Ведомости Государственного Совета Татарстана, N 3, март 2008 г);

Федеральный Закон от 29.12.2017 №479-ФЗ «О внесении изменений об организации предоставления государственных и муниципальных услуг» в части закрепления возможности предоставления в многофункциональных центрах предоставления государственных и муниципальных услуг нескольких государственных (муниципальных) услуг посредством подачи заявителем единого заявления;

Постановлением Кабинета Министров Республики Татарстан от 02.11.2010 №880 «Об утверждении Порядка разработки и утверждения административных регламентов предоставления государственных услуг исполнительными органами государственной власти Республики Татарстан и о внесении изменений в отдельные постановления Кабинета Министров Республики Татарстан»

**Положением об Исполнительном комитете Агрызского муниципального района Республики Татарстан, утвержденным Решением Совета Агрызского муниципального района Республики Татарстан от 25.01.2006 № 4-3 (далее – Положением об ИК);**

**Положением о секторе по опеке и попечительства при Исполнительном комитете Агрызского муниципального района Республики Татарстан, утвержденным Постановлением Исполнительного комитета Агрызского муниципального района Республики Татарстан от 02.04.2008 № 122 (далее - Положение о секторе);**

1.5. В настоящем Регламенте используются следующие термины и определения:

- опека - форма устройства малолетних граждан (не достигших возраста четырнадцати лет несовершеннолетних граждан), при которой назначенные органом опеки и попечительства граждане (опекуны) являются законными представителями подопечных и совершают от их имени и в их интересах все юридически значимые действия;

- попечительство - форма устройства несовершеннолетних граждан в возрасте от четырнадцати до восемнадцати лет, при которой назначенный органом опеки и попечительства гражданин (попечитель) обязан оказывать содействие в осуществлении указанными лицами своих прав и исполнении обязанностей, а также охранять их от злоупотреблений со стороны третьих лиц;

- опека (попечительство) на безвозмездных условиях назначается над несовершеннолетними, состоящими в родственных отношениях с заявителем, что исключает процедуру подбора ребенка;

- опека (попечительство) на возмездных условиях назначается над несовершеннолетними, не состоящими в родственных отношениях с заявителем, что включает процедуру подбора ребенка и заключения договора об осуществлении опеки или попечительства в отношении несовершеннолетнего подопечного на возмездных условиях, в том числе договора о приемной семье (далее - приемная семья), либо в случаях, предусмотренных законами соответствующего субъекта Российской Федерации, - договора о патронатной семье;

- удаленное рабочее место многофункционального центра предоставления государственных и муниципальных услуг - окно приема и выдачи документов, консультирования заявителей в сельских поселениях муниципальных районов;

- техническая ошибка - ошибка (описка, опечатка, грамматическая или арифметическая ошибка либо подобная ошибка), допущенная органом, предоставляющим государственную услугу, и приведшая к несоответствию сведений, внесенных в документ (результат государственной услуги), сведениям в документах, на основании которых вносились сведения.

В настоящем Регламенте под заявлением о предоставлении государственной услуги (далее - заявление) понимается запрос о предоставлении государственной услуги. Заявление заполняется на стандартном бланке (приложение N 1)

## 2. Стандарт предоставления государственной услуги

Наименование требования к стандарту предоставления государственной услуги	Содержание требований к стандарту	Нормативный акт, устанавливающий государственную услугу или требование
2.1. Наименование услуги	Назначение опеки (попечительства) над детьми-сиротами и детьми, оставшимися без попечения родителей (на возмездных или безвозмездных условиях) или выдача заключения о возможности быть опекуном (попечителем).	ст. 31 ГК РФ ст. 145 СК РФ ст. 11 Федеральный закон № 48-ФЗ Постановление №423 ст. 133 СК РТ
2.2. Наименование органа, предоставляющего услугу	Исполнительный комитет Агрызского муниципального района Республики Татарстан по месту жительства заявителя	Федеральный закон № 48-ФЗ постановление КМ РТ №843
2.3 Описание результата	Акт сектора опеки и попечительства в	ГК РФ

<p>предоставления государственной услуги</p>	<p>форме постановления о назначении гражданина Российской Федерации опекуном (попечителем) над несовершеннолетним, оставшимся без попечения родителей (далее – постановление о назначении опеки (попечительства);</p> <p>Договор об осуществлении опеки или попечительства в отношении несовершеннолетнего подопечного на возмездных условиях (опека (попечительство) на возмездных условиях);</p> <p>Заключение о возможности быть опекуном (попечителем)</p> <p>Письмо об отказе.</p>	<p>СК РФ</p> <p>Федеральный закон № 48-ФЗ</p> <p>Постановление №423</p> <p>СК РТ</p>
<p>2.4. Срок предоставления услуги в том числе с учетом необходимости обращения в организации, участвующие в предоставлении государственной услуги, срок приостановления предоставления государственной услуги в случае, если возможность приостановления предусмотрена законодательством Российской Федерации</p>	<p>Назначение опеки (попечительства) или выдача заключения о возможности быть опекуном (попечителем), осуществляется в течение 15 рабочих дней со дня регистрации запроса, при межведомственном информационном взаимодействии-не более 30 дней.</p> <p>Заключения договора об осуществлении опеки (попечительства) осуществляется по месту жительства несовершеннолетнего гражданина в течение 10 дней со дня принятия сектором опеки и попечительства Акта о назначении опеки (попечительства). Срок предоставления государственной услуги исчисляется со дня регистрации заявления. Приостановление срока предоставления государственной услуги не предусмотрено</p>	<p>Постановление №423</p> <p>Федеральный Закон № 210</p> <p>ст. 21 ФЗ- 48</p>
<p>2.5. Исчерпывающий перечень документов, необходимых в соответствии с законодательными или иными нормативными правовыми актами для предоставления государственной услуги, а также услуг, которые являются необходимыми и обязательными для предоставления государственных услуг, подлежащих представлению заявителем, способы их получения заявителем, в том числе в электронной форме, порядок их представления</p>	<p>Гражданин, выразивший желание стать опекуном, подает в орган опеки и попечительства по месту своего жительства заявление с просьбой о назначении его опекуном (далее - заявление), в котором указываются:</p> <p>-фамилия, имя, отчество (при наличии) гражданина, выразившего желание стать опекуном;</p> <p>-сведения о документах, удостоверяющих личность гражданина, выразившего желание стать опекуном;</p> <p>-сведения о гражданах, зарегистрированных по месту жительства гражданина, выразившего желание стать опекуном;</p>	<p>СК РФ</p> <p>Постановление №423</p> <p>Постановление № 1716</p> <p>ст 127 СМ КФ</p>

	<p>-сведения, подтверждающие отсутствие у гражданина обстоятельств, указанных в абзацах третьем и четвертом пункта 1 статьи 146 Семейного кодекса Российской Федерации;</p> <p>-сведения о получаемой пенсии, ее виде и размере (для лиц, основным источником доходов которых являются страховое обеспечение по обязательному пенсионному страхованию или иные пенсионные выплаты). Бланк заявления для получения государственной услуги заявитель может получить при личном обращении в орган опеки. Электронная форма бланка размещена на официальном сайте исполкома. Заявление и прилагаемые документы могут быть представлены (направлены) заявителем на бумажных носителях одним из следующих способов: лично (лицом, действующим от имени заявителя, на основании доверенности почтовым отправлением. Заявление и документы также могут быть заявителем в виде электронного документа, подписанного усиленной квалифицированной электронной подписью, через информационно-телекоммуникационные сети общего доступа, в том числе через информационно-телекоммуникационную сеть «Интернет», и Единый портал государственных и муниципальных услуг»).</p> <p>Гражданин, выразивший желание стать опекуном, подтверждает своей подписью с проставлением даты подачи заявления указанные в нем сведения, а также осведомленность об ответственности за представление недостоверной либо искаженной информации в соответствии с законодательством Российской Федерации.</p> <p>К заявлению прилагаются следующие документы:</p> <p>-краткая автобиография гражданина, выразившего желание стать опекуном;</p> <p>-справка с места работы лица, выразившего желание стать опекуном, с указанием должности и размера средней заработной платы за последние 12 месяцев и (или) иной документ, подтверждающий доход указанного лица, или справка с места работы супруга (супруги) лица, выразившего желание стать опекуном, с указанием должности и размера средней заработной платы за последние 12 месяцев</p>	
--	---	--

	<p>и (или) иной документ, подтверждающий доход супруга (супруги) указанного лица(действию</p> <p>тельна в течение года со дня выдачи)</p> <p>-заключение о результатах медицинского освидетельствования граждан, намеревающихся усыновить (удочерить), взять под опеку (попечительство), в приемную или патронатную семью детей-сирот и детей оставшихся без попечения родителей, оформленное в порядке, установленном Министерством здравоохранения Российской Федерации;</p> <p>( действительна в течение 6 месяцев);</p> <p>-копия свидетельства о браке (если гражданин, выразивший желание стать опекуном, состоит в браке);</p> <p>-письменное согласие совершеннолетних членов семьи с учетом мнения детей, достигших 10-летнего возраста, проживающих совместно с гражданином, выразившим желание стать опекуном, на прием ребенка (детей) в семью;</p> <p>-копия свидетельства о прохождении подготовки лиц, желающих принять на воспитание в свою семью ребенка, оставшегося без попечения родителей, на территории Российской Федерации в порядке, установленном пунктом 6 статьи 127 Семейного кодекса Российской Федерации (за исключением близких родственников ребенка, а также лиц, которые являются или являлись усыновителями и в отношении которых усыновление не было отменено, и лиц, которые являются или являлись опекунами (попечителями) детей и которые не были отстранены от исполнения возложенных на них обязанностей). Форма указанного свидетельства утверждается Министерством образования и науки Российской Федерации.</p> <p>Гражданин, выразивший желание стать опекуном или получить заключение о возможности быть опекуном (попечителем), при подаче заявления должен предъявить паспорт или иной документ, удостоверяющий личность.</p> <p>Ответы на запросы органа опеки и попечительства о подтверждении сведений, предусмотренных абзацами 4 и 6 пункта 2.5 настоящего Регламента, направляются уполномоченным органом в орган опеки и</p>	
--	--	--



	<p>попечительства в течение 5 рабочих дней со дня получения соответствующего запроса.</p> <p>Форма и порядок представления ответа на запрос органа опеки и попечительства о подтверждении сведений, предусмотренных абзацем 5 пункта 2.5 настоящего Регламента, а также форма соответствующего запроса органа опеки и попечительства устанавливаются Министерством внутренних дел Российской Федерации. Ответ о подтверждении указанных сведений направляется в орган опеки и попечительства в течение 5 рабочих дней со дня получения соответствующего запроса.</p> <p>В случае если сведения, указанные гражданами в заявлении в соответствии с абзацами 4 и 5 пункта 2.5 настоящего Регламента, были подтверждены более года назад, орган опеки и попечительства по месту жительства (нахождения) ребенка (детей) повторно запрашивает у соответствующих уполномоченных органов подтверждение таких сведений;</p> <p>У ребенка, нуждающегося в установлении над ним опеки или попечительства, может быть один или в исключительных случаях несколько опекунов. В случае назначения ему нескольких опекунов указанные граждане, в частности супруги, подают заявление совместно.</p> <p>При назначении ребенку опекуна (попечителя) учитываются нравственные и иные личные качества опекуна (попечителя), способность его к выполнению обязанностей опекуна (попечителя), отношения между опекуном (попечителем) и ребенком, отношение к ребенку членов семьи опекуна (попечителя), а также, если это возможно, желание самого ребенка.</p>	
<p>2.6. Исчерпывающий перечень документов, необходимых в соответствии с нормативными правовыми актами для предоставления государственной услуги, которые находятся в распоряжении государственных органов, органов местного самоуправления и иных организаций и которые</p>	<p>Документы, которые могут быть востребованы специалистом в рамках межведомственного взаимодействия:</p> <ul style="list-style-type: none"> <li>- выписка из домовой (поквартирной) книги с места жительства или иной документ, подтверждающие право пользования жилым помещением либо право собственности на жилое помещение, и копия финансового лицевого счета с места жительства;</li> <li>- справка органов внутренних дел,</li> </ul>	<p>Постановление №423 Постановление №1716</p>

<p>заявитель вправе представить а также способы их получения заявителями, в том числе в электронной форме, порядок их представления; государственный орган, орган местного самоуправления либо организация, в распоряжении которых находятся данные документы</p>	<p>подтверждающая отсутствие у гражданина, выразившего желание стать опекуном, судимости за умышленное преступление против жизни и здоровья граждан;</p> <p>- акт обследования жилищно – бытовых условий заявителя.</p> <p>- справки о соответствии жилых помещений санитарным и техническим правилам и нормам, выданные соответствующими уполномоченными органами (по запросу специалиста органа опеки и попечительства по предварительному согласованию с заявителем доступа в жилое помещение)</p> <p>Орган опеки и попечительства в течение 2 рабочих дней со дня подачи заявления запрашивает у соответствующих уполномоченных органов подтверждение сведений.</p> <p>Межведомственный запрос направляется в форме электронного документа с использованием единой системы межведомственного электронного взаимодействия и подключаемых к ней региональных систем межведомственного электронного взаимодействия.</p> <p>Способы получения и порядок представления документов, которые заявитель вправе представить, определены пунктом 2.5 настоящего Регламента.</p>	
<p>2.7. Перечень органов государственной власти и их структурных подразделений, согласование которых в случаях, предусмотренных нормативными правовыми актами, требуется для предоставления государственной услуги и которое осуществляется органом исполнительной власти, предоставляющим государственную услугу</p>	<p>Согласование государственной услуги не требуется</p>	
<p>2.8. Исчерпывающий перечень оснований для отказа в приеме документов, необходимых для предоставления государственной услуги</p>	<p>1. Несоответствие представленных документов перечню документов, указанных в п. 2.5.</p> <p>2. Неоговоренные исправления в подаваемых документах.</p> <p>4. Обращение не по месту фактического</p>	

	проживания.	
<p>2.9. Исчерпывающий перечень оснований для приостановления или отказа в предоставлении государственной услуги</p>	<p>Основания для отказа: не могут быть назначены опекунами (попечителями) или выданы положительные заключения о возможности быть опекуном (попечителем) следующие категории граждан:</p> <ul style="list-style-type: none"> <li>- лица, лишённые родительских прав;</li> <li>- лица, имеющие или имевшие судимость, подвергающиеся или подвергавшиеся уголовному преследованию (за исключением лиц, уголовное преследование в отношении которых прекращено по реабилитирующим основаниям) за преступления против жизни и здоровья, свободы, чести и достоинства личности (за исключением незаконного помещения в психиатрический стационар, клеветы и оскорбления), половой неприкосновенности и половой свободы личности, против семьи и несовершеннолетних, здоровья населения и общественной нравственности, а также против общественной безопасности;</li> <li>- лица, имеющие неснятую или непогашенную судимость за тяжкие или особо тяжкие преступления;</li> <li>- лица, больные хроническим алкоголизмом или наркоманией, лица, отстраненные от выполнения обязанностей опекунов (попечителей), лица, ограниченные в родительских правах, бывшие усыновители, если усыновление отменено по их вине, а также лица, которые по состоянию здоровья (пункт 1 статьи 127 СК РФ) не могут осуществлять обязанности по воспитанию ребенка.</li> <li>- лиц, признанных судом недееспособными или ограниченно дееспособными;</li> <li>- лиц, отстраненных от обязанностей опекуна (попечителя) за ненадлежащее выполнение обязанностей, возложенных на него законом;</li> <li>- лиц, которые на момент установления усыновления не имеют дохода, обеспечивающего усыновляемому ребенку прожиточный минимум, установленный в субъекте Российской Федерации, на территории которого</li> </ul>	<p>ст.146 СК РФ</p>

	<p>проживают усыновители (усыновитель);</p> <ul style="list-style-type: none"> <li>- лиц, не имеющих постоянного места жительства;</li> <li>- лиц, проживающих в жилых помещениях, не отвечающих санитарным и техническим правилам и нормам.</li> </ul> <p>Представление заявителем не надлежаще оформленных документов, неполных и (или) недостоверных сведений, на основании которых определяется право предоставления государственной услуги.</p> <p>Оснований для приостановления государственной услуги не имеется.</p>	
2.10. Порядок, размер и основания взимания государственной пошлины или иной платы, взимаемой за предоставление государственной услуги	Государственная услуга предоставляется на безвозмездной основе	
2.11. Порядок, размер и основания взимания платы за предоставление услуг, которые являются необходимыми и обязательными для предоставления государственной услуги, включая информацию о методике расчета размера такой платы	Предоставление необходимых и обязательных услуг не требуется	
2.12. Максимальный срок ожидания в очереди при подаче запроса о предоставлении государственной услуги и при получении результата предоставления таких услуг	<p>Максимальный срок ожидания приема (обслуживания) заявителя не должен превышать 30 минут.</p> <p>Очередность для отдельных категорий получателей государственной услуги не установлена.</p>	
2.13. Срок регистрации запроса заявителя о предоставлении государственной услуги в том числе в электронной форме	<p>В день поступления заявления.</p> <p>Запрос, поступивший в электронной форме, в выходной (праздничный) день регистрируется на следующий за выходным (праздничным) рабочий день</p>	
2.14. Требования к помещениям, в которых предоставляется государственная услуга, к месту ожидания и приема заявителей, в том числе к обеспечению доступности для инвалидов указанных объектов в соответствии с	<p>Предоставление государственной услуги осуществляется в зданиях и помещениях, оборудованных противопожарной системой и системой пожаротушения, необходимой мебелью для оформления документов, информационными стендами.</p> <p>Обеспечивается беспрепятственный доступ инвалидов к месту предоставления</p>	

<p>законодательством Российской Федерации о социальной защите инвалидов, размещению и оформлению визуальной, текстовой и мультимедийной информации о порядке предоставления таких услуг.</p>	<p>государственной услуги (удобный вход-выход в помещения и перемещение в их пределах).</p> <p>Визуальная, текстовая и мультимедийная информация о порядке предоставления государственной услуги размещается в удобных для заявителей местах, в том учетом с учетом ограниченных возможностей инвалидов»</p>	
<p>2.15. Показатели доступности и качества государственной услуги, в том числе количество взаимодействий заявителя с должностными лицами при предоставлении государственной услуги и их продолжительность, возможность получения государственной услуги в многофункциональном центре предоставления государственных и муниципальных услуг, в удаленных рабочих местах многофункционального центра предоставления государственных и муниципальных услуг, возможность получения информации о ходе предоставления государственной услуги, в том числе с использованием информационно-коммуникационных технологий.</p>	<p>Показателями доступности и качества предоставления государственной услуги являются:</p> <p>расположенность помещения в зоне доступности общественного транспорта;</p> <p>наличие необходимого количества специалистов, а также помещений, в которых осуществляется прием документов от заявителей;</p> <p>наличие исчерпывающей информации о способах, порядке и сроках предоставления государственной услуги на информационных стендах, информационных ресурсах в сети «Интернет», на Едином портале государственных и муниципальных услуг;</p> <p>оказание помощи инвалидам в преодолении барьеров, мешающих получению ими услуг наравне с другими лицами.</p> <p>Качество предоставления государственной услуги характеризуется отсутствием:</p> <p>очереди при приеме документов и выдаче заявителям результатов государственной услуги;</p> <p>нарушений сроков предоставления государственной услуги;</p> <p>жалоб на действия (бездействие) муниципальных служащих, предоставляющих государственную услугу;</p> <p>жалоб на некорректное, невнимательное отношение муниципальных служащих, оказывающих государственную услугу, к заявителям.</p> <p>При подаче запроса о предоставлении государственной услуги и при получении результата государственной услуги, предполагается</p>	<p>№ 210-ФЗ от 27.07.2010 г.</p>

	<p>однократное взаимодействие должностного лица, предоставляющего государственную услугу, и заявителя. Продолжительность взаимодействия определяется регламентом. При предоставлении государственной услуги в многофункциональном центре предоставления государственных и муниципальных услуг (далее-МФЦ), в удаленных рабочих местах МФЦ консультацию, прием и выдачу документов осуществляет специалист МФЦ.</p> <p>Информация о ходе предоставления государственной услуги может быть получена заявителем на сайте <a href="http://agryz.tatarstan.ru">http://agryz.tatarstan.ru</a>, на Едином портале государственных и муниципальных услуг в «МФЦ».</p>	
<p>2.16. Особенности предоставления государственной услуги в электронной форме</p>	<p>Заявление и прилагаемые к нему документы могут быть поданы гражданином в орган опеки и попечительства лично либо с использованием федеральной государственной информационной системы "Единый портал государственных и муниципальных услуг (функций)", регионального портала государственных и муниципальных услуг (функций) или официального сайта органа опеки и попечительства в информационно-телекоммуникационной сети "Интернет" или через должностных лиц многофункциональных центров предоставления государственных и муниципальных услуг, с которыми у органа опеки и попечительства заключены соглашения о взаимодействии.</p>	<p>Постановление № 1716</p>

**3. Состав, последовательность и сроки выполнения административных процедур (действий), требования к порядку их выполнения, в том числе особенности выполнения административных процедур (действий) в электронной форме, а также особенности выполнения административных процедур в многофункциональных центрах, в удаленных рабочих местах многофункционального центра предоставления государственных и муниципальных услуг**

**3.1. Описание последовательности действий при предоставлении государственной услуги**

3.1.1. Предоставление государственной услуги по выдаче заключения о возможности временной передачи детей, находящихся в организациях для детей-сирот и детей, оставшихся без попечения родителей, в семьи совершеннолетних граждан, постоянно проживающих на территории Российской Федерации включает в себя следующие процедуры:

- 1) консультирование заявителя;
- 2) прием заявителя, прием документов (см. п. 2.5 настоящего регламента);

- 3) обследование жилищно-бытовых условий заявителя (Приложение N 3);
- 4) формирование и направление межведомственных запросов в органы, участвующие в предоставлении государственной услуги;
- 5) проверку наличия оснований для отказа в предоставлении государственной услуги;
- 6) подготовку заключения о возможности временной передачи детей, находящихся в организациях для детей-сирот и детей, оставшихся без попечения родителей, в семьи совершеннолетних граждан, постоянно проживающих на территории Российской Федерации;
- 7) выдачу заявителю результата государственной услуги (Приложение N 4);
- 8) направление заявителю письма об отказе в предоставлении государственной услуги при наличии оснований;
- 9) направление сведений о получателе услуги и страховой номер индивидуального лицевого счёта в единую государственную информационную систему социального обеспечения.

3.1.2. Блок-схема последовательности действий по предоставлению государственной услуги представлена в приложении №4.

### 3.2. Консультирование заявителя

Заявитель лично, по телефону, электронной почте (адрес: [sektoropekipop@yandex.ru](mailto:sektoropekipop@yandex.ru)) и (или) письмом обращается в сектор опеки и попечительства для получения консультаций о порядке получения государственной услуги.

Специалистом сектора опеки и попечительства осуществляется консультирование заявителя, в том числе по составу, форме и содержанию перечня документов, необходимых для получения государственной услуги.

Процедура, устанавливаемая настоящим пунктом, осуществляется в день обращения заявителя.

Результат процедуры: консультации, замечания по составу, форме и содержанию перечня документов, необходимого для получения государственной услуги.

### 3.3. Прием заявителя, прием документов.

3.3.1. Заявителем лично или в электронном виде через Портал государственных и муниципальных услуг Республики Татарстан (адрес: [agryz.tatarstan.ru](http://agryz.tatarstan.ru)) подается (направляется) заявление с приложением указанных в пункте 2.5.

3.3.2. Орган опеки и попечительства в течение 2 рабочих дней со дня подачи заявления запрашивает соответствующих уполномоченных органов подтверждение представленных документов, об отсутствии у гражданина обстоятельств, указанных в абзацах третьем и четвертом пункта 1 статьи 146 Семейного кодекса Российской Федерации.

Межведомственный запрос направляется в форме электронного документа с использованием единой системы межведомственного электронного взаимодействия и подключаемых к ней региональных систем межведомственного электронного взаимодействия.

Форма и порядок представления ответа на запрос органа опеки и попечительства о подтверждении сведений, предусмотренных абзацем четвертым настоящего пункта, а также форма соответствующего запроса органа опеки и попечительства устанавливаются Министерством внутренних дел Российской Федерации. Ответ о подтверждении указанных сведений направляется в орган опеки и попечительства в течение 5 рабочих дней со дня получения соответствующего запроса.

В случае если сведения о наличии (отсутствии) судимости, указанные гражданами в заявлении, были подтверждены более года назад, орган опеки и попечительства по месту жительства (нахождения) ребенка (детей) повторно запрашивает у соответствующих уполномоченных органов подтверждение таких сведений. Результат процедур: принятые документы, регистрационная запись в журнале регистрации заявлений, расписка или возвращенные заявителю документы.

3.3.3. Специалист сектора опеки и попечительства осуществляет проверку наличия оснований для отказа в предоставлении государственной услуги, предусмотренных пунктом 2.9 настоящего Регламента.

В случае наличия оснований для отказа в предоставлении услуги специалист органа опеки и попечительства подготавливает письмо об отказе и доводит до сведения заявителя в 2-дневный срок с даты его подписания. Одновременно заявителю возвращаются все документы и разъясняется порядок обжалования решения и осуществляется процедуры, предусмотренные пунктом 3.9. настоящего Регламента.

В случае отсутствия оснований для отказа в предоставлении государственной услуги организует работу по проверке содержащихся в предоставленных заявителем документах сведений.

Процедуры, устанавливаемые настоящим пунктом, осуществляются в течение одного рабочего дня со дня поступления заявления.

Результат процедур: проверка документов и принятие решения о подготовке распоряжения (постановления) о назначении опеки (попечительства) или отказа.

3.4. Формирование и направление межведомственных запросов в органы, участвующие в предоставлении государственной услуги.

3.4.1. Специалист сектора опеки и попечительства (по предварительному согласованию с заявителем) направляет в электронной форме посредством системы межведомственного электронного взаимодействия запросы:

- выписка из домовой (поквартирной) книги с места жительства или иной документ, подтверждающие право пользования жилым помещением либо право собственности на жилое помещение, и копия финансового лицевого счета с места жительства;
- справка органов внутренних дел, подтверждающая отсутствие у гражданина, выразившего желание стать опекуном, судимости за умышленное преступление против жизни и здоровья граждан;
- справки о соответствии жилых помещений санитарным и техническим правилам и нормам, выданные соответствующими уполномоченными органами (по запросу специалиста органа опеки и попечительства по предварительному согласованию с заявителем доступа в жилое помещение).

Процедуры, устанавливаемые настоящим пунктом, осуществляются в течение 2 рабочих дней с момента окончания процедуры, предусмотренной подпунктом 3.3.3.

Результат процедур: направленные запросы о предоставлении сведений.

3.4.2. По запросам органа опеки и попечительства органами, участвующими в предоставлении государственной услуги, в автоматизированном режиме осуществляется:

обработка запроса и поиск запрашиваемых данных, формирование посредством межведомственного электронного взаимодействия запрашиваемых сведений, либо, в случае отсутствия запрашиваемых сведений, направление уведомления об отказе в предоставлении запрашиваемых сведений с указанием причин отказа.

Процедуры устанавливаемые данным пунктом, осуществляются в течение 5 рабочих дней с момента поступления запросов отделом опеки и попечительства.

В случае если сведения, указанные гражданами в заявлении в соответствии с абзацами четвертым и пятым пункта 2.5. стандарта предоставления государственной услуги, были подтверждены более года назад, орган опеки и попечительства по месту жительства (нахождения) ребенка (детей) повторно запрашивает у соответствующих уполномоченных органов подтверждение таких сведений. Результат процедур: ответ на запрос или уведомление об отказе в предоставлении сведений, указанных в п. 3.4.1 настоящего Регламента

3.5. Обследование жилищно-бытовых условий.

3.5.1. В целях назначения опекуном ребенка гражданина, выразившего желание стать опекуном, или постановки его на учет в качестве гражданина, выразившего желание стать опекуном, орган опеки и попечительства в течение 3 рабочих дней со дня подтверждения соответствующими уполномоченными органами сведений, проводит обследование условий



его жизни, в ходе которого определяется отсутствие установленных Гражданским кодексом Российской Федерации и Семейным кодексом Российской Федерации обстоятельств, препятствующих назначению его опекуном.

При обследовании условий жизни гражданина, выразившего желание стать опекуном, специалист сектора опеки и попечительства оценивает жилищно-бытовые условия, личные качества и мотивы заявителя, способность его к воспитанию ребенка, отношения, сложившиеся между членами семьи заявителя.

Акт обследования оформляется в течение 3 дней со дня проведения обследования условий жизни гражданина, выразившего желание стать опекуном, подписывается проводившим проверку уполномоченным специалистом органа опеки и попечительства и утверждается руководителем исполнительного комитета.

Орган опеки и попечительства в течение 10 рабочих дней со дня подтверждения соответствующими уполномоченными органами сведений, приложенных гражданами к заявлению, и акта обследования принимает решение о назначении опекуна (решение о возможности гражданина быть опекуном, которое является основанием для постановки его на учет в качестве гражданина, выразившего желание стать опекуном) либо решение об отказе в назначении опекуна (о невозможности гражданина быть опекуном) с указанием причин отказа.

Акт обследования оформляется в 2 экземплярах, один из которых направляется гражданину, выразившему желание стать опекуном, в течение 3 дней со дня утверждения акта, второй хранится в секторе опеки и попечительства.

Результат процедур: Акт обследования жилищно – бытовых условий заявителя, выдача одного экземпляра заявителю.

### 3.6. Подготовка заключения о возможности быть опекуном (попечителем).

3.6.1. Орган опеки и попечительства в течение 10 рабочих дней со дня подтверждения соответствующими уполномоченными органами сведений, на основании указанных сведений, документов, приложенных гражданами к заявлению, и акта обследования принимает решение о назначении опекуна (решение о возможности гражданина быть опекуном, которое является основанием для постановки его на учет в качестве гражданина, выразившего желание стать опекуном) либо решение об отказе в назначении опекуна (о невозможности гражданина быть опекуном) с указанием причин отказа.

Результат процедур: проверка документов и принятие решения о подготовке заключения или отказа.

3.6.2. Специалист сектора опеки и попечительства выдает один экземпляр заключения заявителю в течение одного дня с момента окончания процедуры предусмотренной п.3.6.1. В случае отрицательного результата передает заключение о невозможности быть опекуном (попечителем) лично в руки или направляет заказным письмом с уведомлением по почте в соответствии с п.3.9.

Результат процедур: выдача заключения о возможности или невозможности быть опекуном.

3.7. Подготовка распоряжения (постановления) о назначении заявителя опекуном (попечителем).

3.7.1 Специалист сектора опеки и попечительства на основании представленных документов готовит проект распоряжения (постановления) о назначении заявителя опекуном (попечителем) и направляет на согласование проекта распоряжения или письма об отказе с последующим утверждением у руководителя органа опеки и попечительства.

Процедуры, устанавливаемые настоящим пунктом, осуществляются в течение пяти рабочих дней с момента окончания процедуры предусмотренной п.3.4.2.

Результат процедур: постановление о назначении заявителя опекуном (попечителем).

### 3.8. Выдача результата услуги заявителю.

3.8.1. Специалист сектора опеки и попечительства, получив подписанное постановление, регистрирует его. Распоряжение (постановление) о назначении опекуна направляется (вручается) органом опеки и попечительства заявителю в течение одного дня

со дня его подписания. В случае отрицательного результата передает письмо об отказе лично в руки или направляет заказным письмом с уведомлением по почте в соответствии с п.3.9.

Процедуры, устанавливаемые настоящим пунктом, осуществляются в течение одного дня с момента окончания процедуры предусмотренной подпунктом 3.7.1.

Результат процедуры: выдача (направление) заявителю результата государственной услуги или письма об отказе в соответствии с п.3.9.

3.9. Направление заявителю письма об отказе в назначении опеки (попечительства) или заключения о невозможности быть опекуном (попечителем).

3.9.1. Специалист сектора опеки и попечительства в случае принятия решения об отказе в выдаче постановления о назначении опеки (попечительства) готовит проект письма об отказе в предоставлении услуги (далее – письмо об отказе).

Подготовленный проект письма об отказе направляет на подпись руководителю исполнительного комитета.

Процедуры, устанавливаемые настоящим пунктом, осуществляются в течение трех дней с момента выявления оснований для отказа

Результат процедуры: подписанное письмо об отказе.

3.9.2. В случае принятия решения о выдаче заключения о невозможности быть опекуном (попечителем) готовит проект заключения о невозможности быть опекуном (попечителем).

Подготовленное заключение о невозможности быть опекуном (попечителем) направляется на подпись руководителю исполнительного комитета.

Процедуры, устанавливаемые настоящим пунктом, осуществляются в течение трех дней с момента выявления оснований для отказа.

Результат процедур: подписанное заключение о невозможности быть опекуном (попечителем).

3.9.3. Специалист сектора опеки и попечительства доводит письмо об отказе или заключение о невозможности быть опекуном (попечителем) до сведения заявителя. Одновременно заявителю возвращаются все документы и разъясняется порядок обжалования решения.

Процедуры, устанавливаемые настоящим пунктом, осуществляются в течение одного дня с момента окончания процедуры предусмотренной подпунктом 3.9.1. или 3.9.2.

Результат процедуры: извещение заявителя об отказе в предоставлении государственной услуги.

3.10. Заключение договора об осуществлении опеки или попечительства в отношении несовершеннолетнего подопечного на возмездных условиях.

3.10.1. В случае назначения опеки (попечительства) на возмездных условиях, специалист органа опеки и попечительства оформляет договор об осуществлении опеки или попечительства в отношении несовершеннолетнего подопечного на возмездных условиях, в том числе договора о приемной семье, и подписывает у опекуна (попечителя).

Процедуры, устанавливаемые настоящим пунктом, осуществляются в течение четырех дней с момента окончания процедуры предусмотренной п. 3.7.1.

Результат процедуры: оформленный договор и подписанный опекуном (попечителем).

3.10.2. Специалист сектора опеки и попечительства подписывает договор у руководителя исполнительного комитета.

Процедуры, устанавливаемые настоящим пунктом, осуществляются в течение четырех дней с момента окончания процедуры предусмотренной п. 3.10.1

Результат процедуры: заключенный договор (подписанный договор у руководителя органа опеки).

3.10.3. Специалист сектора опеки и попечительства направляет один экземпляр договора заявителю в 2-дневный срок со дня окончания процедуры предусмотренной п. 3.10.2.

Результат процедуры: передача договора заявителю.

3.11 Предоставление государственной услуги через многофункциональный центр предоставления государственных и муниципальных услуг, удаленное рабочее место МФЦ.

3.11.1 Исправление технической ошибки (описки, опечатки, грамматической или арифметической ошибки). Переоформление заключения (письмо об отказе в выдаче заключения) осуществляется в связи с устранением технических ошибок (описок, опечаток, грамматических или арифметических ошибок), допущенных в заключении (письмо об отказе в выдаче заключения). Переоформление заключения (письмо об отказе в выдаче заключения) осуществляется на основании зарегистрированного заявления (рекомендуемая форма приведена в Приложении № 6 к настоящему Регламенту) с приложением документа, выданного заявителю как результат государственной услуги, в котором содержится техническая ошибка (в случае, если такой документ выдавался).

3.11.2 Специалист органа опеки и попечительства:

-осуществляет прием и регистрацию заявления об исправлении технической ошибки в журнале регистрации обращений граждан;

-переоформляет проект заключения (письмо об отказе в выдаче заключения);

-направляет проект переоформленного заключения (письмо об отказе в выдаче заключения) на подпись к руководителю органа опеки и попечительства.

Процедуры, устанавливаемые настоящим пунктом, осуществляются в течение одного рабочего дня с момента регистрации заявления.

Результат процедуры: принятое, зарегистрированное заявление об исправлении технической ошибки, переоформленный проект заключения (письмо об отказе в выдаче заключения), направленный на подпись к руководителю органа опеки и попечительства.

Руководитель органа опеки и попечительства подписывает переоформленное заключение (письмо об отказе в выдаче заключения) и направляет его специалисту органа опеки и попечительства. Процедура, устанавливаемая настоящим пунктом, осуществляется в течение одного рабочего дня с момента направления проекта решения на подпись.

Результат процедуры: подписанное переоформленное заключение (письмо об отказе в выдаче заключения).

3.11.3 Специалист органа опеки и попечительства уведомляет заявителя способом, указанным в заявлении, о переоформленном заключении (письмо об отказе в выдаче заключения). Процедуры, устанавливаемые настоящим пунктом, осуществляются в течение одного рабочего дня с момента окончания предыдущей процедуры.

Результат процедур: уведомление заявителя о переоформленном заключении (письмо об отказе в выдаче заключения) дополнить Приложением №6 с формой заявления об исправлении технической ошибки (прилагается).

#### **4. Порядок и формы контроля за предоставлением государственной услуги**

4.1. Контроль за полнотой и качеством предоставления государственной услуги включает в себя выявление и устранение нарушений прав заявителей, проведение проверок соблюдения процедур предоставления государственной услуги, принятие решений и подготовку ответов на обращения, содержащие жалобы на действия (бездействия) и решения должностных лиц органа опеки и попечительства.

Формами контроля за соблюдением исполнения административных процедур являются:

- проведение правовой экспертизы проектов документов по предоставлению государственной услуги. Результатом экспертиз является визирование проектов;

- проводимые в установленном порядке проверки ведения делопроизводства;
- проведение в установленном порядке контрольных проверок соблюдения процедур предоставления государственной услуги.

Контрольные проверки могут быть плановыми и внеплановыми. При проведении проверок могут рассматриваться все вопросы, связанные с предоставлением государственной услуги (комплексные проверки), или по конкретному обращению заявителя.

В целях осуществления контроля за совершением действий при предоставлении государственной услуги и принятии решений руководителю органа опеки и попечительства представляются справки о результатах предоставления государственной услуги.

4.2. Текущий контроль за соблюдением последовательности действий, определенных административными процедурами по предоставлению государственной услуги, осуществляется специалистом, ответственным за организацию работы по предоставлению государственной услуги, специалистами службы делопроизводства.

4.3. Перечень должностных лиц, осуществляющих текущий контроль, устанавливается положениями о структурных подразделениях органа опеки и попечительства и должностными регламентами.

По результатам проведенных проверок, в случае выявления нарушений прав заявителей, виновные лица привлекаются к ответственности в соответствии с законодательством Российской Федерации.

4.4. Ответственный исполнитель несет ответственность за несвоевременное рассмотрение обращений заявителя.

## **5. Досудебный (внесудебный) порядок обжалования решений и действий (бездействия) органов, предоставляющих муниципальную услугу, а также их должностных лиц, муниципальных служащих, многофункционального центра, работника многофункционального центра, а также организаций, осуществляющих функции по предоставлению государственных или муниципальных услуг, или их работников**

5.1. Получатели государственной услуги имеют право на обжалование в досудебном порядке действий (бездействия) сотрудников органа опеки и попечительства в исполнительный комитет Агрызского муниципального района Республики Татарстан.

Заявитель может обратиться с жалобой, в том числе в следующих случаях:

1) нарушение срока регистрации запроса заявителя о предоставлении государственной услуги запроса, указанного в **статье 15.1** Федерального закона «Об организации предоставления государственных и муниципальных услуг»;

2) нарушение срока предоставления государственной услуги. В указанном случае досудебное (внесудебное) обжалование заявителем решений и действий (бездействия) многофункционального центра, работника многофункционального центра возможно в случае, если на многофункциональный центр, решения и действия (бездействие) которого обжалуются, возложена функция по предоставлению соответствующих государственных услуг в полном объеме в порядке, определенном частью 1.3 статьи 16 Федерального закона «Об организации предоставления государственных и муниципальных услуг»;

3) требование у заявителя документов, не предусмотренных нормативными правовыми актами Российской Федерации, нормативными правовыми актами субъектов Российской Федерации, нормативными правовыми актами Республики Татарстан, муниципальными правовыми актами для предоставления государственной услуги;

4) отказ в приеме документов, предоставление которых предусмотрено нормативными правовыми актами Российской Федерации, нормативными правовыми актами субъектов Российской Федерации, нормативными правовыми актами Республики Татарстан, у заявителя;

5) отказ в предоставлении государственной услуги, если основания отказа не предусмотрены федеральными законами и принятыми в соответствии с ними иными нормативными правовыми актами Российской Федерации, законами и иными нормативными правовыми актами субъектов Российской Федерации, муниципальными правовыми актами. В указанном случае досудебное (внесудебное) обжалование заявителем решений и действий (бездействия) многофункционального центра, работника многофункционального центра возможно в случае, если на многофункциональный центр, решения и действия (бездействие) которого обжалуются, возложена функция по предоставлению соответствующих государственных услуг в полном объеме в порядке, определенном частью 1.3 статьи 16 Федерального закона «Об организации предоставления государственных и муниципальных услуг»;

6) затребование с заявителя при предоставлении государственной услуги платы, не предусмотренной нормативными правовыми актами Российской Федерации, нормативными правовыми актами Республики Татарстан, муниципальными правовыми актами;

7) отказ органа, предоставляющего государственную услугу, должностного лица органа, предоставляющего государственную услугу, многофункционального центра, работника многофункционального центра, организаций, предусмотренных частью 1.1 статьи 16 Федерального закона «Об организации предоставления государственных и муниципальных услуг», или их работников в исправлении допущенных ими опечаток и ошибок в выданных в результате предоставления государственной или муниципальной услуги документах либо нарушение установленного срока таких исправлений. В указанном случае досудебное (внесудебное) обжалование заявителем решений и действий (бездействия) многофункционального центра, работника многофункционального центра возможно в случае, если на многофункциональный центр, решения и действия (бездействие) которого обжалуются, возложена функция по предоставлению соответствующих государственных услуг в полном объеме в порядке, определенном частью 1.3 статьи 16 Федерального закона «Об организации предоставления государственных и муниципальных услуг»;

8) нарушение срока или порядка выдачи документов по результатам предоставления государственной услуги;

9) приостановление предоставления государственной услуги, если основания приостановления не предусмотрены федеральными законами и принятыми в соответствии с ними иными нормативными правовыми актами Российской Федерации, законами и иными нормативными правовыми актами субъектов Российской Федерации, муниципальными правовыми актами. В указанном случае досудебное (внесудебное) обжалование заявителем решений и действий (бездействия) многофункционального центра, работника многофункционального центра возможно в случае, если на многофункциональный центр, решения и действия (бездействие) которого обжалуются, возложена функция по предоставлению соответствующих государственных услуг в полном объеме в порядке, определенном частью 1.3 статьи 16 Федерального закона «Об организации предоставления государственных и муниципальных услуг».

5.2. Жалоба подается в письменной форме на бумажном носителе, в электронной форме в орган, предоставляющий государственную услугу, многофункциональный центр либо в соответствующий орган государственной власти (орган местного самоуправления) публично-правового образования, являющийся учредителем многофункционального центра (далее - учредитель многофункционального центра), а также в организации, предусмотренные частью 1.1 статьи 16 Федерального закона «Об организации предоставления государственных и муниципальных услуг». Жалобы на решения и действия (бездействие) руководителя органа, предоставляющего государственную услугу, подаются в вышестоящий орган (при его наличии) либо в случае его отсутствия рассматриваются непосредственно руководителем органа, предоставляющего государственную услугу. Жалобы на решения и действия (бездействие) работника многофункционального центра подаются руководителю этого многофункционального центра. Жалобы на решения и действия (бездействие) многофункционального центра подаются учредителю многофункционального центра или должностному лицу, уполномоченному нормативным правовым актом субъекта Российской Федерации. Жалобы на решения и действия (бездействие) работников организаций, предусмотренных частью 1.1 статьи 16 Федерального закона «Об организации предоставления государственных и муниципальных услуг».

5.3 Жалоба на решения и действия (бездействие) органа, предоставляющего государственную услугу, должностного лица органа, предоставляющего государственную услугу, государственного служащего, руководителя органа, предоставляющего государственную услугу, может быть направлена по почте, через многофункциональный центр, с использованием информационно-телекоммуникационной сети "Интернет", официального сайта органа, предоставляющего государственную услугу, единого портала государственных и муниципальных услуг либо регионального портала государственных и муниципальных услуг, а также может быть принята при личном приеме заявителя. Жалоба на решения и действия (бездействие) многофункционального центра, работника многофункционального центра может быть направлена по почте, с использованием информационно-телекоммуникационной сети "Интернет", официального сайта многофункционального центра, единого портала государственных и муниципальных услуг либо регионального портала государственных и муниципальных услуг, а также может быть принята при личном приеме заявителя. Жалоба на решения и действия (бездействие) организаций, предусмотренных частью 1.1 статьи 16 Федерального закона «Об организации предоставления государственных и муниципальных услуг», а также их работников может быть направлена по почте, с использованием информационно-телекоммуникационной сети "Интернет", официальных сайтов этих организаций, единого портала государственных и муниципальных услуг либо регионального портала государственных и муниципальных услуг, а также может быть принята при личном приеме заявителя.

5.4. Жалоба, поступившая в орган, предоставляющий государственную услугу, многофункциональный центр, учредителю многофункционального центра, в организации, предусмотренных **частью 1.1 статьи 16** Федерального закона «Об организации предоставления государственных и муниципальных услуг», либо вышестоящий орган (при его наличии), подлежит рассмотрению в течение пятнадцати рабочих дней со дня ее регистрации, а в случае обжалования отказа органа, предоставляющего государственную услугу, многофункционального центра, организаций, предусмотренных **частью 1.1 статьи 16** Федерального закона «Об организации предоставления государственных и муниципальных услуг», в приеме документов у заявителя либо в исправлении допущенных опечаток и ошибок или в случае обжалования нарушения установленного срока таких исправлений - в течение пяти рабочих дней со дня ее регистрации.

5.5. Жалоба должна содержать следующую информацию:

1) наименование органа, предоставляющего государственную услугу, должностного лица органа, предоставляющего государственную услугу, многофункционального центра, его руководителя и (или) работника, организаций, предусмотренных **частью 1.1 статьи 16** Федерального закона «Об организации предоставления государственных и муниципальных услуг», их руководителей и (или) работников, решения и действия (бездействие) которых обжалуются;

2) фамилию, имя, отчество (последнее - при наличии), сведения о месте жительства заявителя - физического лица либо наименование, сведения о месте нахождения заявителя - юридического лица, а также номер (номера) контактного телефона, адрес (адреса) электронной почты (при наличии) и почтовый адрес, по которым должен быть направлен ответ заявителю;

3) сведения об обжалуемых решениях и действиях (бездействии) органа, предоставляющего государственную услугу, должностного лица органа, предоставляющего государственную услугу, многофункционального центра, работника многофункционального центра, организаций, предусмотренных **частью 1.1 статьи 16** Федерального закон «Об организации предоставления государственных и муниципальных услуг», их работников;

4) доводы, на основании которых заявитель не согласен с решением и действием (бездействием) органа, предоставляющего государственную услугу, должностного лица органа, предоставляющего государственного служащего, многофункционального центра, работника многофункционального центра, организаций, предусмотренных **частью 1.1 статьи 16** Федерального закона «Об организации предоставления государственных и муниципальных услуг», их работников.

5.6. К жалобе могут быть приложены документы (при наличии), подтверждающие доводы заявителя либо копии документов, подтверждающих изложенные в жалобе обстоятельства.

5.7. Жалоба подписывается подавшим ее получателем государственной услуги.

5.8. По результатам рассмотрения жалобы принимается одно из следующих решений:

1) жалоба удовлетворяется, в том числе в форме отмены принятого решения, исправления допущенных опечаток и ошибок в выданных в результате предоставления государственной услуги документах, возврата заявителю денежных средств, взимание которых не предусмотрено нормативными правовыми актами Российской Федерации, нормативными правовыми актами Республики Татарстан, муниципальными правовыми актами;

2) в удовлетворении жалобы отказывается.

Не позднее дня, следующего за днем принятия решения, указанного в данном пункте заявителю в письменной форме и по желанию заявителя в электронной форме, направляется мотивированный ответ о результатах рассмотрения жалобы.

5.9. В случае установления в ходе или по результатам рассмотрения жалобы признаков состава административного правонарушения или преступления должностное лицо, работник, наделенные полномочиями по рассмотрению жалоб, незамедлительно направляют имеющиеся материалы в органы прокуратуры.

Приложение №1  
к Административному регламенту предоставления  
государственной услуги по назначению опеки  
(попечительства) над детьми-сиротами и детьми,  
оставшимися без попечения родителей,  
гражданами (на возмездных или безвозмездных условиях),  
постоянно проживающими на территории Российской  
Федерации, или выдаче заключения о возможности  
быть опекуном (попечителем)

Руководителю исполнительного комитета  
Агрызского муниципального района РТ

от \_\_\_\_\_,  
(Ф.И.О. полностью)  
проживающего (-ей) по адресу:

\_\_\_\_\_  
\_\_\_\_\_  
(полный адрес)

телефон: \_\_\_\_\_  
паспорт: \_\_\_\_\_  
(серия, номер, кем и когда выдан)

#### Заявление.

Я, \_\_\_\_\_  
(фамилия, имя, отчество (при наличии))

Гражданство \_\_\_\_\_ Документ, удостоверяющий личность: \_\_\_\_\_

\_\_\_\_\_ (когда и кем выдан)

\_\_\_\_\_ место жительства  
(адрес места жительства, подтвержденный регистрацией)

\_\_\_\_\_

место пребывания \_\_\_\_\_  
 (адрес места фактического проживания) \_\_\_\_\_

- прошу выдать мне заключение о возможности быть опекуном (попечителем)
- прошу выдать мне заключение о возможности быть приемным родителем
- прошу передать мне под опеку (попечительство) \_\_\_\_\_

\_\_\_\_\_ фамилия, имя, отчество (при наличии) ребенка (детей), число, месяц, год рождения  
  
 прошу передать мне под опеку (попечительство) на возмездной основе

\_\_\_\_\_ фамилия, имя, отчество (при наличии) ребенка (детей), число, месяц, год рождения

Материальные возможности, жилищные условия, состояние здоровья и характер работы позволяют мне взять ребенка (детей) под опеку (попечительство) либо принять в семью на воспитание в иных установленных семейным законодательством Российской Федерации формах.

Дополнительно могу сообщить о себе следующее: \_\_\_\_\_  
 (указывается наличие у гражданина

\_\_\_\_\_ необходимых знаний и навыков в воспитании детей, в том числе информация о

\_\_\_\_\_ наличии документов об образовании, о профессиональной деятельности, о

\_\_\_\_\_ прохождении программ подготовки кандидатов в опекуны или попечители и т.д.)

Я \_\_\_\_\_,  
 (фамилия, имя, отчество (при наличии))  
 даю согласие на обработку и использование моих персональных данных, содержащихся в настоящем заявлении и в представленных мною документах.

\_\_\_\_\_ (подпись, дата)



к Административному регламенту предоставления государственной услуги по назначению опеки (попечительства) над детьми-сиротами и детьми, оставшимися без попечения родителей, гражданами (на возмездных или безвозмездных условиях), постоянно проживающими на территории Российской Федерации, или выдаче заключения о возможности быть опекуном (попечителем)

### МЕДИЦИНСКОЕ ЗАКЛЮЧЕНИЕ

по результатам медицинского освидетельствования гражданина (гражданки) желающего (ей) усыновить, принять под опеку (попечительство) или стать приемным родителем

Ф.И.О. кандидата \_\_\_\_\_

Дата рождения \_\_\_\_\_

Домашний адрес \_\_\_\_\_

	Специалист	Заключение	Дата осмотра	Подпись врача и руководителя учреждения  Гербовая печать
	Терапевт	Не выявлено  Выявлено		
	Инфекционист	Не выявлено  Выявлено		
	Дерматовенеролог	Не выявлено  Выявлено		
	Фтизиатр	Не выявлено  Выявлено		

	Невропатолог	Не выявлено Выявлено		
	Онколог	Не выявлено Выявлено		
	Психиатр	Не выявлено Выявлено		
	нарколог	Не выявлено Выявлено		

### Заключение

-----  
-----

**Примечание.** В графе "Заключение" подчеркивается слово "выявлено" или "не выявлено", что означает наличие или отсутствие заболеваний, указанных в Перечне заболеваний, утвержденном постановлением Правительства Российской Федерации от 1 мая 1996 г. N 542.

Дата

подпись

к Административному регламенту предоставления  
государственной услуги по назначению опеки (попечительства) над детьми-сиротами и детьми, оставшимися без попечения родителей, гражданами (на возмездных или безвозмездных условиях), постоянно проживающими на территории Российской Федерации, или выдаче заключения о возможности быть опекуном (попечителем)

**Акт обследования условий жизни гражданина, выразившего желание  
стать опекуном или попечителем несовершеннолетнего гражданина  
либо принять детей, оставшихся без попечения родителей, в семью на  
воспитание в иных установленных семейным законодательством  
Российской Федерации формах**

Дата обследования " " \_\_\_\_\_ 20\_\_\_\_\_ г.

Фамилия, имя, отчество (при наличии), должность лица, проводившего  
обследование \_\_\_\_\_

Проводилось обследование условий жизни \_\_\_\_\_

(фамилия, имя, отчество (при наличии),  
\_\_\_\_\_ ,

дата рождения)

документ, удостоверяющий личность: \_\_\_\_\_

(когда и кем выдан)

место жительства \_\_\_\_\_

(адрес места жительства, подтвержденный регистрацией)

\_\_\_\_\_

место пребывания \_\_\_\_\_

(адрес места фактического проживания и проведения обследования)

\_\_\_\_\_

Образование \_\_\_\_\_

Профессиональная деятельность \_\_\_\_\_

\_\_\_\_\_

(место работы с указанием адреса, занимаемой должности, рабочего телефона)

Жилая площадь, на которой проживает \_\_\_\_\_

Фамилия, имя, отчество (при наличии),

составляет \_\_\_\_\_ кв. м, состоит из \_\_\_\_\_ комнат, размер

каждой комнаты: \_\_\_\_\_ кв. м, \_\_\_\_\_ кв. м, \_\_\_\_\_ кв. м. на \_\_\_\_\_

этаже в \_\_\_\_\_ этажном доме.

Качество дома (кирпичный, панельный, деревянный и т.п.; в нормальном

состоянии, ветхий, аварийный; комнаты сухие, светлые, проходные,

количество окон и пр.) \_\_\_\_\_

\_\_\_\_\_

Благоустройство дома и жилой площади (водопровод, канализация, какое

отопление, газ, ванна, лифт, телефон и т.д.): \_\_\_\_\_

\_\_\_\_\_

Санитарно-гигиеническое состояние жилой площади (хорошее,

удовлетворительное, неудовлетворительное) \_\_\_\_\_

Наличие для ребенка отдельной комнаты, уголка, места для сна, игр,

занятий \_\_\_\_\_

\_\_\_\_\_

На жилой площади проживают (зарегистрированы в установленном порядке и

проживают фактически):

ФИО (при наличии)	Год рождения	Место работы, должность или	Родствен ное отношение	С какого времени проживает на данной жилой

		место учебы		площади

Отношения, сложившиеся между членами семьи гражданина \_\_\_\_\_

(характер

\_\_\_\_\_

взаимоотношений между членами семьи, особенности общения с детьми, детей между собой и т.д.)

\_\_\_\_\_

Личные качества гражданина (особенности характера, общая культура,

наличие опыта общения с детьми и т.д.) \_\_\_\_\_

\_\_\_\_\_

Мотивы гражданина для принятия несовершеннолетнего в семью \_\_\_\_\_

\_\_\_\_\_

Дополнительные данные обследования \_\_\_\_\_

\_\_\_\_\_

\_\_\_\_\_

Условия жизни гражданина, выразившего желание стать опекуном или попечителем несовершеннолетнего гражданина либо принять детей, оставшихся без попечения родителей, в семью на воспитание в иных установленных семейным законодательством

Российской Федерации форм

\_\_\_\_\_ (удовлетворительные/ неудовлетворительные с указанием конкретных обстоятельств)

Подпись лица, проводившего обследование \_\_\_\_\_

---

 М.П.(руководитель исполнительного комитета)

(подпись)

(Ф.И.О.)

## Приложение №4

к Административному регламенту предоставления государственной услуги по назначению опеки (попечительства) над детьми-сиротами и детьми, оставшимися без попечения родителей, гражданами (на возмездных или безвозмездных условиях), постоянно проживающими на территории Российской Федерации, или выдаче заключения о возможности быть опекуном (попечителем)

**Реквизиты должностных лиц, ответственных за предоставление государственной услуги и осуществляющих текущий контроль за ее предоставлением**

**Сектор опеки и попечительства при Исполнительном комитете Агрызского муниципального района Республики Татарстан**

Должность	Телефон	Электронный адрес
Специалист сектора	(8-85551) 2-51-05	sektoropekipop@yandex.ru

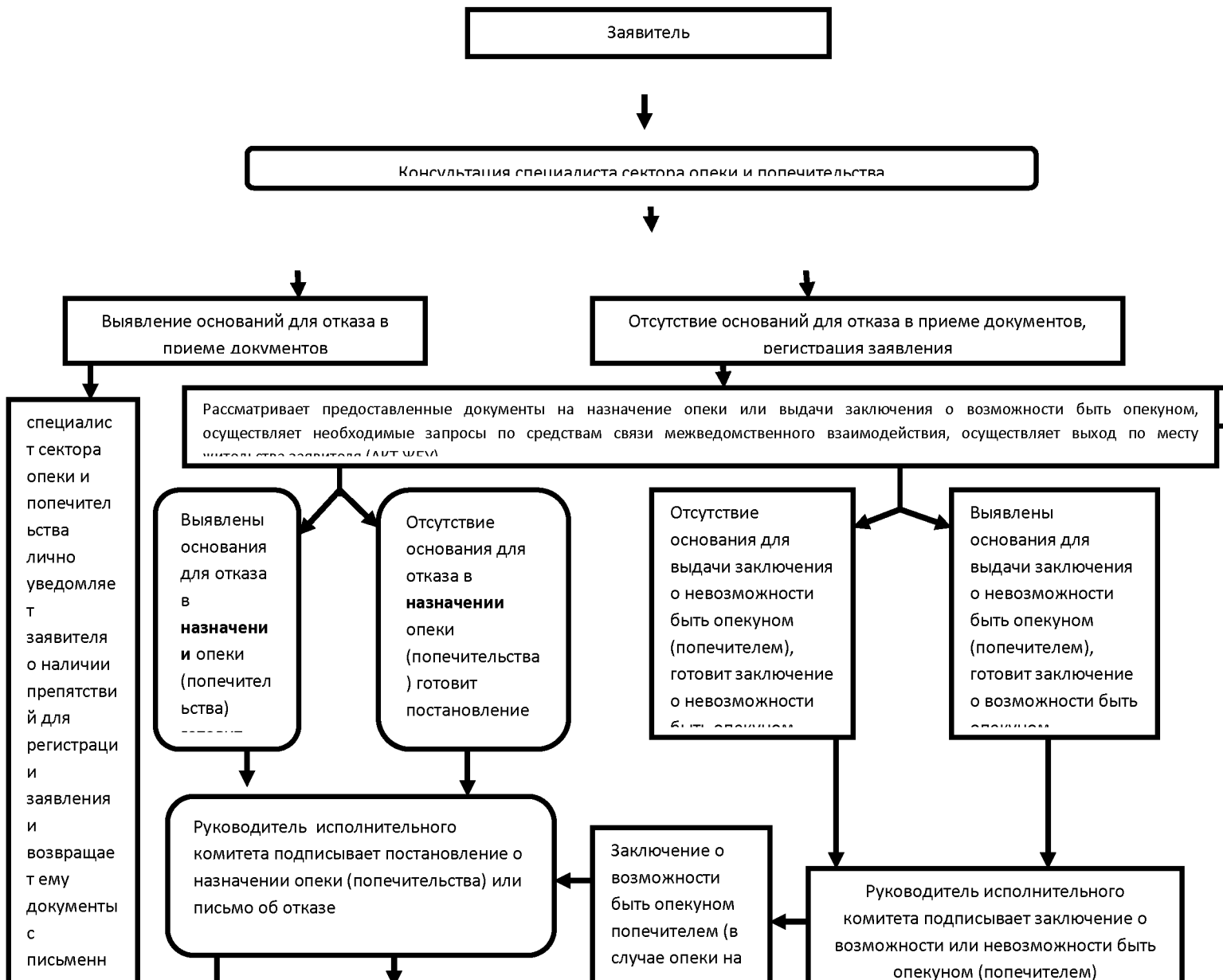
**Исполнительный комитет Агрызского муниципального района Республики Татарстан**

Должность	Телефон	Электронный адрес
Руководитель исполнительного комитета	(8-85551)2-22-46	Isp.Agryz@tatar.ru
Заместитель руководителя исполнительного комитета	(8-85551) 2-13-46	Rimma.GiImutdinova@tatar.ru
Управляющий делами исполнительного комитета	(8-85551) 2-29-69	

## Приложение №5

к Административному регламенту предоставления государственной услуги по назначению опеки (попечительства) над детьми-сиротами и детьми, оставшимися без попечения родителей, гражданами (на возмездных или безвозмездных условиях), постоянно проживающими на территории Российской Федерации, или выдаче заключения о возможности быть опекуном (попечителем)

**Блок-схема последовательности действий по предоставлению государственной услуги**



Приложение №6  
к Административному регламенту предоставления  
государственной услуги по назначению опеки  
(попечительства) над детьми-сиротами и детьми,  
оставшимися без попечения родителей,  
гражданами (на возмездных или безвозмездных условиях),  
постоянно проживающими на территории Российской  
Федерации, или выдаче заключения о возможности  
быть опекуном (попечителем)

Руководителю Исполнительного комитета  
Агрызского муниципального района Республики  
Татарстан \_\_\_\_\_

(фамилия, имя, отчество)

### Заявление

#### об исправлении технической ошибки

Я \_\_\_\_\_

(Фамилия, имя, отчество заявителя указывается полностью)

проживающий по адресу: \_\_\_\_\_

(почтовый адрес заявителя с указанием индекса, телефон, электронный адрес)

(наименование документа, удостоверяющего личность заявителя, его серия, номер, дата выдачи,

наименование органа, выдавшего документ)

прошу исправить техническую ошибку \_\_\_\_\_,

допущенную в заключения о возможности быть усыновителем от \_\_\_\_\_ № \_\_\_\_\_.

дата и номер решения.

Согласен (на) на получение информации об исправлении технической  
ошибки \_\_\_\_\_.

(письменно, по телефону, смс-сообщением, электронной почтой)



«    »                      20   г.

\_\_\_\_\_

(подпись заявителя)

\_\_\_\_\_

(расшифровка подписи)

Утвержден  
Постановлением Исполнительного  
комитета Агрызского муниципального  
района Республики Татарстан  
от 25 сентября 2018 № 423

**Административный регламент  
предоставления государственной услуги  
по выдаче заключения о возможности быть усыновителями  
гражданам Российской Федерации, постоянно проживающим  
на территории Российской Федерации, и постановке на учет  
в качестве кандидата в усыновители**

(с учетом изменений, внесенных постановлением Исполнительного комитета Агрызского  
муниципального района РТ от \_\_\_\_\_)

## **1. Общие положения**

1.1. Настоящий Регламент устанавливает стандарт и порядок предоставления государственной услуги по выдаче заключения о возможности быть усыновителями гражданам Российской Федерации, постоянно проживающим на территории Российской Федерации, и постановке на учет в качестве кандидата в усыновители (далее – государственная услуга).

1.2. Получатели услуги: граждане Российской Федерации, постоянно проживающие на территории Российской Федерации желающие усыновить (удочерить) ребенка (далее-заявители).

1.3. Государственная услуга предоставляется исполнительным комитетом Агрызского муниципального района Республики Татарстан по месту жительства заявителя.

1.3.1. Место нахождения Исполнительного комитета: 422230 РТ, г. Агрыз, ул. Гагарина, д. 13.

График приема сектора опеки и попечительства:

Понедельник, среда с 8.00 до 17.00 часов, пятница с 8.00 до 12.00, суббота и воскресенье выходной.

Проход по пропуску и (или) документу, удостоверяющему личность (либо – свободный).

1.3.2. Телефон сектора опеки и попечительства при исполнительном комитете: 8(85551) 2- 51 -05

1.3.3. Адрес официального сайта: <http://agryz.tatarstan.ru>, адрес электронной почты: [sektoropekipop@yandex.ru](mailto:sektoropekipop@yandex.ru).

1.3.4. Информация о государственной услуге может быть получена:

1) посредством информационных стендов о государственной услуге, содержащих визуальную и текстовую информацию о государственной услуге, расположенных в помещениях, для работы с заявителями;

2) при устном обращении в сектор опеки и попечительства (лично или по телефону);

3) при письменном (в том числе в форме электронного документа) обращении в сектор опеки и попечительства.

В случае личного обращения в орган опеки и попечительства гражданин при подаче заявления должен предъявить паспорт или иной документ, удостоверяющий его личность.

Орган опеки и попечительства в течение 2 рабочих дней со дня подачи заявления запрашивает у соответствующих уполномоченных органов подтверждение сведений, указанных гражданами в заявлении в соответствии с пунктом 2.5 настоящего Регламента.

Межведомственный запрос направляется в форме электронного документа с использованием единой системы межведомственного электронного взаимодействия и подключаемых к ней региональных систем межведомственного электронного взаимодействия.

В случае если гражданином не были представлены копии документов, указанных в пункте 2.5 настоящего Регламента, орган опеки и попечительства изготавливает копии указанных документов самостоятельно (при наличии представленных гражданином оригиналов этих документов).

#### 1.4. Предоставление государственной услуги осуществляется в соответствии с:

Конституцией Российской Федерации ("Российская газета", N 7, 21.01.2009, "Собрание законодательства РФ", 26.01.2009, N 4, ст. 445, "Парламентская газета", N 4, 23-29.01.2009);

Семейным кодексом Российской Федерации от 29.12.1995 №223-ФЗ (далее – СК РФ) («Собрание законодательства РФ», 01.01.1996, №1, ст.16, «Российская газета», №17, 27.01.1996);

Федеральным законом Российской Федерации от 16.04.2001 №44-ФЗ «О государственном банке данных о детях, оставшихся без попечения родителей» («Российская газета», №78, 20.04.2001, «Собрание законодательства РФ», 23.04.2001, №17, ст.1643);

Федеральным законом от 27.07.2010 №210-ФЗ «Об организации предоставления государственных и муниципальных услуг» («Российская газета», №168, 30.07.2010, «Собрание законодательства РФ», 02.08.2010, №31, ст.4179);

Постановлением Правительства Российской Федерации от 29.03.2000 №275 «Об утверждении правил передачи детей на усыновление (удочерение) и осуществлении контроля за условиями их жизни и воспитания в семьях усыновителей на территории Российской Федерации и правил постановки на учет консульскими учреждениями Российской Федерации детей, являющихся гражданами Российской Федерации и усыновленных иностранными гражданами или лицами без гражданства» (далее – Постановление Правительства РФ № 275) («Собрание законодательства РФ», 10.04.2000, №15, ст.1590, «Российская газета», №72, 13.04.2000);

Постановлением Правительства Российской Федерации от 30.12.2017 № 1716 «О внесении изменений в некоторые акты Правительства Российской Федерации по вопросам устройства детей-сирот и детей, оставшихся без попечения родителей, на воспитание в семьи».

Постановлением Кабинета Министров Республики Татарстан от 02.11.2010 № 880 «Об утверждении Порядка разработки и утверждения административных государственных услуг исполнительными Республикой Татарстан и о Кабинета Министров Республики Татарстан», а также в целях приведения нормативно-правовых актов Министерства образования и науки Республики Татарстан в соответствие с действующим законодательство

Семейным кодексом Республики Татарстан от 13.01.2009 №4-ЗРТ (далее – СК РТ) («Республика Татарстан», №8, 16.01.2009, «Ватаным Татарстан», №8, 17.01.2009, «Ведомости Государственного Совета Татарстана» 2009, №1, ст.4);

Законом Республики Татарстан от 27.02.2004 № 8-ЗРТ «Об организации деятельности органов опеки и попечительства в Республике Татарстан» (далее – Закон РТ №8-ЗРТ) («Республика Татарстан», №43-44, 02.03.2004, «Ведомости Государственного Совета Татарстана», 2004, №2 (I часть), ст.70, «Сборник постановлений и распоряжений Кабинета Министров Республики Татарстан и нормативных актов республиканских органов исполнительной власти», 26.05.2004, №21, стр.2021);

Законом Республики Татарстан от 20.03.2008 №7-ЗРТ «О наделении органов местного самоуправления муниципальных образований в Республике Татарстан отдельными государственными полномочиями Республики Татарстан в области опеки и попечительства» (далее - Закон РТ № 7-ЗРТ)

(«Ватаным Татарстан», №54, 22.03.2008, «Республика Татарстан», №60-61, 25.03.2008, «Ведомости Государственного Совета Татарстана», 2008, №3, ст.212);

Федеральный Закон от 29.12.2017 №479-ФЗ «О внесении изменений об организации предоставления государственных и муниципальных услуг» в части закрепления возможности предоставления в многофункциональных центрах предоставления государственных и муниципальных услуг нескольких государственных (муниципальных) услуг посредством подачи заявителем единого заявления;

Постановлением Кабинета Министров Республики Татарстан от 02.11.2010 №880 «Об утверждении Порядка разработки и утверждения административных регламентов предоставления государственных услуг исполнительными органами государственной власти Республики Татарстан и о внесении изменений в отдельные постановления Кабинета Министров Республики Татарстан» (далее - постановление КМ РТ №880) («Сборник постановлений и распоряжений Кабинета Министров Республики Татарстан и нормативных актов республиканских органов исполнительной власти», 08.12.2010 №46, ст.2144);

Положением об Исполнительном комитете Агрызского муниципального района Республики Татарстан, утвержденным Решением Совета Агрызского муниципального района Республики Татарстан от 25.01.2006 № 4-3 (далее – Положением об ИК);

Положением о секторе по опеке и попечительства при Исполнительном комитете Агрызского муниципального района Республики Татарстан, утвержденным Постановлением Исполнительного комитета Агрызского муниципального района Республики Татарстан от 02.04.2008 № 122 (далее - Положение о секторе);

1.5. Удаленное рабочее место многофункционального центра предоставления государственных и муниципальных услуг - окно приема и выдачи документов, консультирования заявителей в сельских поселениях муниципальных районов;

техническая ошибка - ошибка (описка, опечатка, грамматическая или арифметическая ошибка либо подобная ошибка), допущенная органом, предоставляющим государственную услугу, и приведшая к несоответствию сведений, внесенных в документ (результат государственной услуги), сведениям в документах, на основании которых вносились сведения.

## 2. Стандарт предоставления государственной услуги

Наименование требования стандарту предоставления государственной услуги	Содержание требований к стандарту	Нормативный акт, устанавливающий государственную услугу или требование
2.1.Наименование государственной услуги	Выдача заключения о возможности быть усыновителями гражданам Российской Федерации, постоянно проживающим на территории Российской Федерации, и постановка на учет в качестве кандидата в усыновители	Глава 19 СК РФ; Глава 19 СК РТ; Постановление Правительства РФ № 275
2.2. Наименование органа, предоставляющего государственную услугу	Исполнительный комитет Агрызского муниципального района Республики Татарстан по месту жительства заявителя	Глава 19 СК РФ; Глава 19 СК РТ; Закон РТ N 7-ЗРТ
2.3. Описание результата предоставления государственной услуги	Подготовка заключения о возможности быть кандидатом в усыновители и постановка на учет в качестве кандидатов в усыновители	Глава 19 СК РФ; Глава 19 СК РТ; Постановление

		Правительства РФ № 275
2.4. Срок предоставления государственной услуги, в том числе с учетом необходимости обращения в организации, участвующие в предоставлении государственной услуги, срок приостановления предоставления государственной услуги в случае, если возможность приостановления предусмотрена законодательством Российской Федерации	Рассмотрение письменных обращений граждан, касающихся предоставления государственной услуги, осуществляется в течение 15 рабочих дней со дня их регистрации, при межведомственном информационном взаимодействии - не более 30 дней. Приостановление срока предоставления государственной услуги не предусмотрено.	Постановление Правительства РФ N 275  Федеральный Закон № 210-ФЗ
2.5. Исчерпывающий перечень документов, необходимых в соответствии с законодательными или иными нормативными правовыми актами для предоставления государственной услуги, а также услуг, которые являются необходимыми и обязательными для предоставления государственных услуг, подлежащих представлению заявителем, представлению заявителем, способы их получения заявителем, в том числе в электронной форме, порядок их представления.	Граждане Российской Федерации, желающие усыновить ребенка, подают в орган опеки и попечительства по месту своего жительства заявление с просьбой дать заключение о возможности быть усыновителями, в котором указываются:  фамилия, имя, отчество (при наличии) граждан, желающих усыновить ребенка;  сведения о документах, удостоверяющих личность граждан, желающих усыновить ребенка;  сведения о гражданах, зарегистрированных по месту жительства гражданина, желающего усыновить ребенка;  сведения, подтверждающие отсутствие у гражданина обстоятельств, указанных в подпунктах 9 - 11 пункта 1 статьи 127 Семейного кодекса Российской Федерации;  сведения о получаемой пенсии, ее виде и размере (для лиц, основным источником доходов которых являются страховое обеспечение по обязательному пенсионному страхованию или иные пенсионные выплаты).  Бланк заявления для получения государственной услуги заявитель может получить при личном обращении в орган опеки. Электронная форма бланка размещена на официальном сайте исполкома.  Заявление и прилагаемые документы могут быть представлены (направлены) заявителем на бумажных носителях одним из следующих способов: лично (лицом, действующим от имени	Постановление Правительства РФ N 275, Постановление №1716  ст.127 СК РФ

	<p>заявителя, на основании доверенности почтовым отправлением. Заявление и документы также могут быть заявителем в виде электронного документа, подписанного усиленной квалифицированной электронной подписью, через информационно-телекоммуникационные сети общего доступа, в том числе через информационно-телекоммуникационную сеть «Интернет», и Единый портал государственных и муниципальных услуг».</p> <p>Граждане, желающие усыновить ребенка подтверждают своими подписями с проставлением даты подачи заявления указанные в нем сведения, а так же осведомленность об ответственности за предоставление недостоверной либо искаженной информации в соответствии с законодательством Российской Федерации.</p> <p>К заявлению прилагаются следующие документы:</p> <p>краткая автобиография лица, желающего усыновить ребенка;</p> <p>справка с места работы лица, желающего усыновить ребенка, с указанием должности и размера средней заработной платы за последние 12 месяцев и (или) иной документ, подтверждающий доход указанного лица, или справка с места работы супруга (супруги) лица, желающего усыновить ребенка, с указанием должности и размера средней заработной платы за последние 12 месяцев и (или) иной документ, подтверждающий доход супруга (супруги) указанного лица (справка действительна в течение года со дня выдачи);</p> <p>заключение о результатах медицинского освидетельствования граждан, намеревающихся усыновить (удочерить), взять по опеку (попечительство) в приемную или патронатную семью детей-сирот и детей, оставшихся без попечения родителей, оформленное в порядке установленное Министерством здравоохранения Российской Федерации (действительно в течение 6 месяцев);</p> <p>копия свидетельства о браке (если граждане, желающие усыновить ребенка, состоят в браке);</p> <p>копия свидетельства о прохождении подготовки лиц, желающих принять на воспитание в свою семью ребенка, оставшегося без попечения родителей, на территории Российской Федерации в порядке, установленном пунктом 6 статьи 127 Семейного кодекса Российской Федерации (за исключением близких родственников ребенка, а также лиц, которые являются или являлись усыновителями и в отношении которых усыновление не было отменено, и лиц, которые</p>	
--	---	--

	<p>являются или являлись опекунами (попечителями) детей и которые не были отстранены от исполнения возложенных на них обязанностей). Форма указанного свидетельства утверждается Министерством образования и науки Российской Федерации.</p>	
<p>2.6. Исчерпывающий перечень документов, необходимых в соответствии с нормативными правовыми актами для предоставления государственной услуги, которые находятся в распоряжении государственных органов, органов местного самоуправления и иных организаций и которые заявитель вправе представить, а также способы их получения заявителями, в том числе в электронной форме, порядок их представления; государственный орган, орган местного самоуправления либо организация, в распоряжении которых находятся данные документы</p>	<p>Документы, которые могут быть востребованы специалистом в рамках межведомственного взаимодействия:</p> <ol style="list-style-type: none"> <li>1. Выписка из домовой (поквартирной) книги с места жительства или иной документ, подтверждающий право пользования жилым помещением либо право собственности на жилое помещение, и копия финансового лицевого счета с места жительства.</li> <li>2. Справка органов внутренних дел об отсутствии судимости за умышленное преступление против жизни или здоровья граждан (территориальные органы МВД РФ в городах и районах РТ).</li> <li>3. Заключение районного филиала ФГУЗ «Центр гигиены и эпидемиологии в Елабужском районе и г. Елабуги» о санитарном состоянии жилья по запросу специалиста сектора опеки и попечительства;</li> <li>4. Акт обследования жилищно – бытовых условий заявителя.</li> <li>5. Информация об имуществе заявителя из Единого государственного реестра прав (Управления Федеральной службы государственной регистрации, кадастра и картографии по Республике Татарстан).</li> <li>6. Копия пенсионного удостоверения, справку из территориального отделения Пенсионного фонда РФ или иного органа, осуществляющего пенсионное обеспечение (для лиц основным источником которых является пенсионное страхование или иные пенсионные выплаты).</li> </ol> <p>Указанные документы запрашиваются сектором опеки и попечительства самостоятельно, с предварительного согласия заявителя в целях сохранения конфиденциальности предоставляемой информации.</p> <p>Орган опеки и попечительства в течение 2 рабочих дней со дня подачи заявления запрашивает у соответствующих уполномоченных органов подтверждение сведений.</p> <p>Межведомственный запрос направляется в форме электронного документа с использованием единой системы межведомственного электронного взаимодействия и подключаемых к ней региональных систем межведомственного электронного взаимодействия.</p> <p>При передаче указанных сведений должна быть сохранена тайна усыновления. Лица,</p>	<p>Постановление Правительства РФ N 275 Постановление № 1716 Федеральный Закон № 210</p>

	<p>виновные за ее разглашение, несут ответственность в соответствии с законодательством Российской Федерации.</p> <p>Способы получения и порядок представления документов, которые заявитель вправе представить, определены пунктом 2.5 настоящего Регламента.</p>	
2.7. Перечень органов государственной власти и их структурных подразделений, согласование которых в случаях, предусмотренных нормативными правовыми актами, требуется для предоставления государственной услуги и которое осуществляется органом исполнительной власти, предоставляющим государственную услугу	Согласование государственной услуги не требуется	
2.8. Исчерпывающий перечень оснований для отказа в приеме документов, необходимых для предоставления государственной услуги	<ol style="list-style-type: none"> <li>1. Несоответствие представленных документов перечню документов, указанных в п. 2.5.</li> <li>2. Неоговорённые исправления в подаваемых документах.</li> <li>3. Обращение не по месту фактического проживания.</li> </ol>	Постановление Правительства РФ N 275
2.9. Исчерпывающий перечень оснований для приостановления или отказа в предоставлении государственной услуги	<p>В предоставлении государственной услуги может быть отказано гражданину (нам), обратившемуся с заявлением в сектор и попечительства, в случаях, если заявитель (ли) относится к категории:</p> <ol style="list-style-type: none"> <li>1) лиц, признанных судом недееспособными или ограниченно дееспособными;</li> <li>2) супругов, один из которых признан судом недееспособным или ограниченно дееспособным;</li> <li>3) лиц, лишенных по суду родительских прав или ограниченных судом в родительских правах;</li> <li>4) лиц, отстраненных от обязанностей опекуна (попечителя) за ненадлежащее выполнение обязанностей, возложенных на него законом;</li> <li>5) бывших усыновителей, если усыновление отменено судом по их вине;</li> <li>6) лиц, которые по состоянию здоровья не могут осуществлять родительские права;</li> <li>7) лиц, которые на момент установления усыновления не имеют дохода, обеспечивающего усыновляемому ребенку прожиточный минимум, установленный в субъекте Российской Федерации,</li> </ol>	<p>Постановление Правительства РФ N 275</p> <p>ст.127 СК РФ</p>



	<p>на территории которого проживают усыновители (усыновитель);</p> <p>8) лиц, не имеющих постоянного места жительства;</p> <p>9) лиц, имеющих на момент установления усыновления судимость за умышленное преступление против жизни или здоровья граждан;</p> <p>10) лиц, проживающих в жилых помещениях, не отвечающих санитарным и техническим правилам и нормам.</p> <p>Лица, не состоящие между собой в браке, не могут совместно усыновить одного и того же ребенка.</p> <p>Предоставление заявителем ненадлежащим образом оформленных документов, неполных и (или) недостоверных сведений, на основании которых определяется право предоставления государственной услуги.</p> <p>Основания для приостановления государственной услуги не предусмотрены.</p>	
2.10. Порядок, размер и основания взимания государственной пошлины или иной платы, взимаемой за предоставление государственной услуги	Государственная услуга предоставляется на безвозмездной основе	
2.11. Порядок, размер и основания взимания платы за предоставление услуг, которые являются необходимыми и обязательными для предоставления государственной услуги, включая информацию о методике расчета размера такой платы	Предоставление необходимых и обязательных услуг не требуется	
2.12. Максимальный срок ожидания в очереди при подаче запроса о предоставлении государственной услуги и при получении результата предоставления таких услуг	<p>Максимальный срок ожидания приема (обслуживания) заявителя не должен превышать 30 минут.</p> <p>Очередность для отдельных категорий получателей государственной услуги не установлена.</p>	
2.13. Срок регистрации запроса заявителя о предоставлении государственной услуги, в том числе в электронной форме	<p>В день поступления заявления.</p> <p>Запрос, поступивший в электронной форме, в выходной (праздничный) день регистрируется на следующий за выходным (праздничным) рабочий день.</p>	
2.14. Требования к	Предоставление государственной услуги	

<p>помещениям, в которых предоставляется государственная услуга, к месту ожидания и приема заявителей, в том числе к обеспечению доступности для инвалидов указанных объектов в соответствии с законодательством Российской Федерации о социальной защите инвалидов, размещению и оформлению визуальной, текстовой и мультимедийной информации о порядке предоставления таких услуг.</p>	<p>осуществляется в зданиях и помещениях, оборудованных противопожарной системой и системой пожаротушения, необходимой мебелью для оформления документов, информационными стендами.</p> <p>Обеспечивается беспрепятственный доступ инвалидов к месту предоставления государственной услуги (удобный вход-выход в помещения и перемещение в их пределах).</p> <p>Визуальная, текстовая и мультимедийная информация о порядке предоставления государственной услуги размещается в удобных для заявителей местах, в том числе с учетом ограниченных возможностей инвалидов»</p>	
<p>2.15. Показатели доступности и качества государственной услуги, в том числе количество взаимодействий заявителя с должностными лицами при предоставлении государственной услуги и их продолжительность, возможность получения государственной услуги в многофункциональном центре предоставления государственных и муниципальных услуг, в удаленных рабочих местах многофункционального центра предоставления государственных и муниципальных услуг, возможность получения информации о ходе предоставления государственной услуги, в том числе с использованием информационно-коммуникационных технологий.</p>	<p>Показателями доступности и качества предоставления государственной услуги являются:</p> <p>расположенность помещения в зоне доступности общественного транспорта;</p> <p>наличие необходимого количества специалистов, а также помещений, в которых осуществляется прием документов от заявителей;</p> <p>наличие исчерпывающей информации о способах, порядке и сроках предоставления государственной услуги на информационных стендах, информационных ресурсах в сети «Интернет», на Едином портале государственных и муниципальных услуг;</p> <p>оказание помощи инвалидам в преодолении барьеров, мешающих получению ими услуг наравне с другими лицами.</p> <p>Качество предоставления государственной услуги характеризуется отсутствием:</p> <p>очередей при приеме документов и выдаче заявителям результатов государственной услуги;</p> <p>нарушений сроков предоставления государственной услуги;</p> <p>жалоб на действия (бездействие) муниципальных служащих, предоставляющих государственную услугу;</p> <p>жалоб на некорректное, невнимательное отношение муниципальных служащих, оказывающих государственную услугу, к заявителям.</p> <p>При подаче запроса о предоставлении государственной услуги и при получении</p>	<p>№ 210-ФЗ от 27.07.2010 г.</p>

	<p>результата государственной услуги, предполагается однократное взаимодействие должностного лица, предоставляющего государственную услугу, и заявителя. Продолжительность взаимодействия определяется регламентом. При предоставлении государственной услуги в многофункциональном центре предоставления государственных и муниципальных услуг (далее-МФЦ), в удаленных рабочих местах МФЦ консультацию, прием и выдачу документов осуществляет специалист МФЦ.</p> <p>Информация о ходе предоставления государственной услуги может быть получена заявителем на сайте <a href="http://agryz.tatarstan.ru">http://agryz.tatarstan.ru</a>, на Едином портале государственных и муниципальных услуг в «МФЦ».</p>	
2.16. Особенности предоставления государственной услуги в электронной форме	<p>Заявление и прилагаемые к нему документы могут быть поданы гражданином в орган опеки и попечительства лично либо с использованием федеральной государственной информационной системы "Единый портал государственных и муниципальных услуг (функций)", регионального портала государственных и муниципальных услуг (функций) или официального сайта органа опеки и попечительства в информационно-телекоммуникационной сети "Интернет" или через должностных лиц многофункциональных центров предоставления государственных и муниципальных услуг, с которыми у органа опеки и попечительства заключены соглашения о взаимодействии.</p>	Постановление № 1716

**3.. Состав, последовательность и сроки выполнения административных процедур (действий), требования к порядку их выполнения, в том числе особенности выполнения административных процедур (действий) в электронной форме, а также особенности выполнения административных процедур в многофункциональных центрах, в удаленных рабочих местах многофункционального центра предоставления государственных и муниципальных услуг**

**3.1. Описание последовательности действий при предоставлении государственной услуги**

3.1.1. Предоставление государственной услуги по выдаче заключения о возможности временной передачи детей, находящихся в организациях для детей-сирот и детей, оставшихся без попечения родителей, в семьи совершеннолетних граждан, постоянно проживающих на территории Российской Федерации включает в себя следующие процедуры:

- 4) консультирование заявителя;
- 5) прием заявителя, прием документов (см. п. 2.5 настоящего регламента);
- 6) обследование жилищно-бытовых условий заявителя (Приложение N 3);
- 4) формирование и направление межведомственных запросов в органы, участвующие в предоставлении государственной услуги;
- 5) проверку наличия оснований для отказа в предоставлении государственной услуги;
- 6) подготовку заключения о возможности временной передачи детей, находящихся в организациях для детей-сирот и детей, оставшихся без попечения

родителей, в семьи совершеннолетних граждан, постоянно проживающих на территории Российской Федерации;

7) выдачу заявителю результата государственной услуги (Приложение N 4);

8) направление заявителю письма об отказе в предоставлении государственной услуги при наличии оснований;

9) направление сведений о получателе услуги и страховой номер индивидуального лицевого счёта в единую государственную информационную систему социального обеспечения.

3.1.2. Блок-схема последовательности действий по предоставлению государственной услуги представлена в приложении №5.

### 3.2. Консультирование заявителя

Заявитель лично, по телефону, электронной почте (адрес: [sektoropekipop@yandex.ru](mailto:sektoropekipop@yandex.ru)) и (или) письмом обращается в сектор опеки и попечительства для получения консультаций о порядке получения государственной услуги.

Специалистом сектора опеки и попечительства осуществляется консультирование заявителя, в том числе по составу, форме и содержанию перечня документов, необходимых для получения государственной услуги.

Процедура, устанавливаемая настоящим пунктом, осуществляется в день обращения заявителя.

Результат процедуры: консультации, замечания по составу, форме и содержанию перечня документов, необходимого для получения государственной услуги.

### 3.3. Прием заявителя, прием документов.

3.3.1. Заявителем лично или в электронном виде через Портал государственных и муниципальных услуг Республики Татарстан (адрес: [agryz.tatarstan.ru](http://agryz.tatarstan.ru)) подается (направляется) заявление с приложением указанных в пункте 2.5 за исключением документов, указанных в п.2.6 (по согласованию с заявителем).

3.3.2. Орган опеки и попечительства в течение 2 рабочих дней со дня подачи заявления запрашивает соответствующих уполномоченных органов подтверждение представленных документов, об отсутствии у гражданина обстоятельств, указанных в абзацах третьем и четвертом пункта 1 статьи 146 Семейного кодекса Российской Федерации.

Межведомственный запрос направляется в форме электронного документа с использованием единой системы межведомственного электронного взаимодействия и подключаемых к ней региональных систем межведомственного электронного взаимодействия.

Форма и порядок представления ответа на запрос органа опеки и попечительства о подтверждении сведений, предусмотренных абзацем четвертым настоящего пункта, а также форма соответствующего запроса органа опеки и попечительства устанавливаются Министерством внутренних дел Российской Федерации. Ответ о подтверждении указанных сведений направляется в орган опеки и попечительства в течение 5 рабочих дней со дня получения соответствующего запроса.

В случае если сведения о наличии (отсутствии) судимости, указанные гражданами в заявлении, были подтверждены более года назад, орган опеки и попечительства по месту жительства (нахождения) ребенка (детей) повторно запрашивает у соответствующих уполномоченных органов подтверждение таких

сведений.

Результат процедур: принятые документы, регистрационная запись в журнале регистрации заявлений, расписка или возвращенные заявителю документы.

3.3.3. Специалист сектора опеки и попечительства осуществляет проверку наличия оснований для отказа в предоставлении государственной услуги, предусмотренных пунктом 2.9 настоящего Регламента.

В случае наличия оснований для отказа в предоставлении услуги специалист органа опеки и попечительства подготавливает письмо об отказе и доводит до сведения заявителя в 2-дневный срок с даты его подписания. Одновременно заявителю возвращаются все документы и разъясняется порядок

обжалования решения и осуществляет процедуры, предусмотренные пунктом 3.6. настоящего Регламента.

В случае отсутствия оснований для отказа в предоставлении государственной услуги организует работу по проверке содержащихся в предоставленных заявителем документах сведений.

Процедуры, устанавливаемые настоящим пунктом, осуществляются в течение двух рабочих дней со дня поступления заявления.

Результат процедур: проверка документов и принятие решения о подготовке заключения или отказа.

3.4. Формирование и направление межведомственных запросов в органы, участвующие в предоставлении государственной услуги.

3.4.1. Специалист сектора опеки и попечительства (по предварительному согласованию с заявителем) направляет в электронной форме посредством системы межведомственного электронного взаимодействия запросы:

- выписка из домовой (поквартирной) книги с места жительства или иной документ, подтверждающий право пользования жилым помещением либо право собственности на жилое помещение, и копия финансового лицевого счета с места жительства.
- Справка органов внутренних дел об отсутствии судимости за умышленное преступление против жизни или здоровья граждан (территориальные органы МВД РФ в городах и районах РТ).
- заключение районного филиала ФГУЗ «Центр гигиены и эпидемиологии в Елабужском районе и г. Елабуги» о санитарном состоянии жилья;
- информация об имуществе заявителя из Единого государственного реестра прав (Управления Федеральной службы государственной регистрации, кадастра и картографии по Республике Татарстан).
- копия пенсионного удостоверения, справку из территориального отделения Пенсионного фонда РФ или иного органа, осуществляющего пенсионное обеспечение (для лиц основным источником, которых является пенсионное страхование или иные пенсионные выплаты).
- акт обследования жилищно – бытовых условий заявителя.

Процедуры, устанавливаемые настоящим пунктом, осуществляются в течение 2 рабочих дней с момента окончания предыдущей процедуры.

Результат процедур: направленные запросы о предоставлении сведений.

3.4.2. По запросам органа опеки и попечительства органами, участвующими в предоставлении государственной услуги, в автоматизированном режиме осуществляется:

обработка запроса и поиск запрашиваемых данных, формирование посредством межведомственного электронного взаимодействия запрашиваемых сведений, либо, в случае отсутствия запрашиваемых сведений, направление уведомления об отказе в предоставлении запрашиваемых сведений с указанием причин отказа.

Процедуры устанавливаемые данным пунктом, осуществляются в течение 5 рабочих дней с момента поступления запросов отделом опеки и попечительства.

В случае если сведения, указанные гражданами в заявлении в соответствии с абзацами четвертым и пятым пункта 2.5. стандарта предоставления государственной услуги, были подтверждены более года назад, орган опеки и попечительства по месту жительства (нахождения) ребенка (детей) повторно запрашивает у соответствующих уполномоченных органов подтверждение таких сведений.

3.5. Подготовка заключения о возможности быть кандидатом в усыновители

3.5.1. В целях подготовки заключения о возможности граждан быть усыновителями орган опеки и попечительства в течение 3 рабочих дней со дня подтверждения соответствующими уполномоченными органами сведений, предусмотренных пунктом 2.5 настоящего Регламента, проводит обследование условий жизни лиц, желающих усыновить ребенка, в ходе которого определяется отсутствие установленных Семейным кодексом Российской Федерации обстоятельств, препятствующих усыновлению ребенка;

Орган опеки и попечительства в течение 10 рабочих дней со дня подтверждения соответствующими уполномоченными органами сведений, предусмотренных пунктом 2.5 настоящего Регламента, на основании указанных сведений, документов, приложенных гражданами к заявлению, и акта обследования принимает решение о возможности граждан быть усыновителями, которое является основанием для постановки их на учет в качестве лиц, желающих усыновить ребенка, либо решение о невозможности граждан быть усыновителями с указанием причин отказа и направляет на утверждение руководителю исполнительного комитета.

3.5.2. По результатам обследования оформляется акт обследования условий жизни гражданина, который заверяется подписями лиц, проводивших обследование.

Результат процедур: составление акта обследования условий жизни гражданина, выразившего желание усыновить (удочерить) несовершеннолетнего (приложение №3 к настоящему Регламенту).

3.5.3. Специалист сектора опеки и попечительства на основании представленных документов и акта обследования готовит заключение о возможности быть кандидатом в усыновители или письмо об отказе быть кандидатом в усыновители и направляет на утверждение руководителю исполнительного комитета.

Процедуры, устанавливаемые настоящим пунктом, осуществляются в течение 10 рабочих дней с момента окончания процедур, предусмотренных пунктами 3.4.2. и 3.5.2.

Результат процедур: выданное (направленное) заявителю заключение о возможности быть усыновителем (-ями) или письмо об отказе, подготовленным в соответствии с п.3.6 (приложение №4 к настоящему Регламенту).

3.5.4. В случае положительного заключения, на основании заявлений лиц, желающих усыновить (удочерить) ребенка, заполняются анкеты которые регистрируются в специализированных журналах и лично доставляется специалистом сектора опеки в Центр усыновления, опеки и попечительства Министерства образования и науки Республики Татарстан г.Казани для занесения в Республиканский банк данных «Усыновитель», для постановки на учет.

Процедуры, устанавливаемые настоящим пунктом, осуществляются в течение трех дней с момента окончания предыдущей процедуры.

Результат процедуры: постановка заявителя на учет в качестве кандидата в усыновители.

3.6. Направление заявителю письма об отказе в предоставлении государственной услуги.

3.6.1. Специалист Сектора опеки и попечительства в случае принятия решения об отказе в выдаче разрешения готовит проект письма об отказе в предоставлении услуги (далее – письмо об отказе).

Подготовленный проект письма об отказе направляет на подпись руководителю исполнительного комитета.

Результат процедур: направленный на подпись проект письма об отказе.

3.6.2. Руководитель исполнительного комитета подписывает проект письма об отказе и возвращает специалисту сектора опеки и попечительства.

Результат процедур: подписанное письмо об отказе.

3.6.3. Специалист сектора опеки и попечительства доводит письмо об отказе до сведения заявителя в 5-дневный срок с даты его подписания. Одновременно заявителю возвращаются все документы и разъясняется порядок обжалования решения.

Результат процедуры: извещение заявителя об отказе в предоставлении государственной услуги.

3.7 Предоставление государственной услуги через многофункциональный центр предоставления государственных и муниципальных услуг, удаленное рабочее место МФЦ.

3.7.1 Исправление технической ошибки (описки, опечатки, грамматической или арифметической ошибки). Переоформление заключения (письмо об отказе в выдаче заключения) осуществляется в связи с устранением технических ошибок (описок, опечаток, грамматических или арифметических ошибок), допущенных в заключении (письмо об отказе в выдаче заключения). Переоформление заключения (письмо об отказе в выдаче заключения) осуществляется на основании зарегистрированного заявления (рекомендуемая форма приведена в Приложении № 7 к настоящему Регламенту) с приложением документа, выданного заявителю как результат государственной услуги, в котором содержится техническая ошибка (в случае, если такой документ выдавался).

3.7.2 Специалист органа опеки и попечительства:

- осуществляет прием и регистрацию заявления об исправлении технической ошибки в журнале регистрации обращений граждан;
- переоформляет проект заключения (письмо об отказе в выдаче заключения);
- направляет проект переоформленного заключения (письмо об отказе в выдаче заключения) на подпись к руководителю органа опеки и попечительства.

Процедуры, устанавливаемые настоящим пунктом, осуществляются в течение одного рабочего дня с момента регистрации заявления.

Результат процедуры: принятое, зарегистрированное заявление об исправлении технической ошибки, переоформленный проект заключения (письмо об отказе в выдаче заключения), направленный на подпись к руководителю органа опеки и попечительства.

Руководитель органа опеки и попечительства подписывает переоформленное заключение (письмо об отказе в выдаче заключения) и направляет его специалисту органа опеки и попечительства. Процедура, устанавливаемая настоящим пунктом, осуществляется в течение одного рабочего дня с момента направления проекта решения на подпись.

Результат процедуры: подписанное переоформленное заключение (письмо об отказе в выдаче заключения).

3.7.3 Специалист органа опеки и попечительства уведомляет заявителя способом, указанным в заявлении, о переоформленном заключении (письмо об отказе в выдаче заключения). Процедуры, устанавливаемые настоящим пунктом, осуществляются в течение одного рабочего дня с момента окончания предыдущей процедуры.

Результат процедур: уведомление заявителя о переоформленном заключении (письмо об отказе в выдаче заключения) дополнить Приложением №7 с формой заявления об исправлении технической ошибки (прилагается).

#### **4. Порядок и формы контроля за предоставлением государственной услуги**

4.1. Контроль за полнотой и качеством предоставления государственной услуги включает в себя выявление и устранение нарушений прав заявителей, проведение проверок соблюдения процедур предоставления государственной услуги, принятие решений и подготовку ответов на обращения, содержащие жалобы на действия (бездействия) и решения должностных лиц органа опеки и попечительства.

Формами контроля за соблюдением исполнения административных процедур являются:

- проведение правовой экспертизы проектов документов по предоставлению государственной услуги. Результатом экспертиз является визирование проектов;
- проводимые в установленном порядке проверки ведения делопроизводства;
- проведение в установленном порядке контрольных проверок соблюдения процедур предоставления государственной услуги.

Контрольные проверки могут быть плановыми и внеплановыми. При проведении проверок могут рассматриваться все вопросы, связанные с предоставлением государственной услуги (комплексные проверки), или по конкретному обращению заявителя.

В целях осуществления контроля за совершением действий при предоставлении государственной услуги и принятии решений руководителю органа опеки и попечительства представляются справки о результатах предоставления государственной услуги.

4.2. Текущий контроль за соблюдением последовательности действий, определенных административными процедурами по предоставлению государственной услуги, осуществляется специалистом, ответственным за организацию работы по предоставлению государственной услуги, специалистами службы делопроизводства.

4.3. Перечень должностных лиц, осуществляющих текущий контроль, устанавливается положениями о структурных подразделениях органа опеки и попечительства и должностными регламентами.

По результатам проведенных проверок, в случае выявления нарушений прав заявителей, виновные лица привлекаются к ответственности в соответствии с законодательством Российской Федерации.

4.4. Ответственный исполнитель несет ответственность за несвоевременное рассмотрение обращений заявителя.

**5. Досудебный (внесудебный) порядок обжалования решений и действий (бездействия) органов, предоставляющих муниципальную услугу, а также их должностных лиц, муниципальных служащих, многофункционального центра, работника многофункционального центра, а также организаций, осуществляющих функции по предоставлению государственных или муниципальных услуг, или их работников**

5.1. Получатели государственной услуги имеют право на обжалование в досудебном порядке действий (бездействия) сотрудников органа опеки и попечительства в исполнительный комитет Агрызского муниципального района Республики Татарстан.

Заявитель может обратиться с жалобой, в том числе в следующих случаях:

1) нарушение срока регистрации запроса заявителя о предоставлении государственной услуги запроса, указанного в статье 15.1 Федерального закона «Об организации предоставления государственных и муниципальных услуг»;

2) нарушение срока предоставления государственной услуги. В указанном случае досудебное (внесудебное) обжалование заявителем решений и действий (бездействия) многофункционального центра, работника многофункционального центра возможно в случае, если на многофункциональный центр, решения и действия (бездействие) которого обжалуются, возложена функция по предоставлению соответствующих государственных услуг в полном объеме в порядке, определенном частью 1.3 статьи 16 Федерального закона «Об организации предоставления государственных и муниципальных услуг»;

3) требование у заявителя документов, не предусмотренных нормативными правовыми актами Российской Федерации, нормативными правовыми актами субъектов Российской Федерации, нормативными правовыми актами Республики Татарстан, муниципальными правовыми актами для предоставления государственной услуги;

4) отказ в приеме документов, предоставление которых предусмотрено нормативными правовыми актами Российской Федерации, нормативными правовыми актами субъектов Российской Федерации, нормативными правовыми актами Республики Татарстан, у заявителя;

5) отказ в предоставлении государственной услуги, если основания отказа не предусмотрены федеральными законами и принятыми в соответствии с ними иными нормативными правовыми актами Российской Федерации, законами и иными нормативными правовыми актами субъектов Российской Федерации, муниципальными правовыми актами. В указанном случае досудебное (внесудебное) обжалование заявителем решений и действий (бездействия) многофункционального центра, работника многофункционального центра возможно в случае, если на многофункциональный центр, решения и действия (бездействие) которого обжалуются, возложена функция по предоставлению соответствующих



государственных услуг в полном объеме в порядке, определенном частью 1.3 статьи 16 Федерального закона «Об организации предоставления государственных и муниципальных услуг»;

6) затребование с заявителя при предоставлении государственной услуги платы, не предусмотренной нормативными правовыми актами Российской Федерации, нормативными правовыми актами Республики Татарстан, муниципальными правовыми актами;

7) отказ органа, предоставляющего государственную услугу, должностного лица органа, предоставляющего государственную услугу, многофункционального центра, работника многофункционального центра, организаций, предусмотренных частью 1.1 статьи 16 Федерального закона «Об организации предоставления государственных и муниципальных услуг», или их работников в исправлении допущенных ими опечаток и ошибок в выданных в результате предоставления государственной или муниципальной услуги документах либо нарушение установленного срока таких исправлений. В указанном случае досудебное (внесудебное) обжалование решений и действий (бездействия) многофункционального центра, работника многофункционального центра возможно в случае, если на многофункциональный центр, решения и действия (бездействие) которого обжалуются, возложена функция по предоставлению соответствующих государственных услуг в полном объеме в порядке, определенном частью 1.3 статьи 16 Федерального закона «Об организации предоставления государственных и муниципальных услуг»;

8) нарушение срока или порядка выдачи документов по результатам предоставления государственной услуги;

9) приостановление предоставления государственной услуги, если основания приостановления не предусмотрены федеральными законами и принятыми в соответствии с ними иными нормативными правовыми актами Российской Федерации, законами и иными нормативными правовыми актами субъектов Российской Федерации, муниципальными правовыми актами. В указанном случае досудебное (внесудебное) обжалование заявителем решений и действий (бездействия) многофункционального центра, работника многофункционального центра возможно в случае, если на многофункциональный центр, решения и действия (бездействие) которого обжалуются, возложена функция по предоставлению соответствующих государственных услуг в полном объеме в порядке, определенном частью 1.3 статьи 16 Федерального закона «Об организации предоставления государственных и муниципальных услуг».

5.2. Жалоба подается в письменной форме на бумажном носителе, в электронной форме в орган, предоставляющий государственную услугу, многофункциональный центр либо в соответствующий орган государственной власти (орган местного самоуправления) публично-правового образования, являющийся учредителем многофункционального центра (далее - учредитель многофункционального центра), а также в организации, предусмотренные частью 1.1 статьи 16 Федерального закона «Об организации предоставления государственных и муниципальных услуг». Жалобы на решения и действия (бездействие) руководителя органа, предоставляющего государственную услугу, подаются в вышестоящий орган (при его наличии) либо в случае его отсутствия рассматриваются непосредственно руководителем органа, предоставляющего государственную услугу. Жалобы на решения и действия (бездействие) работника многофункционального центра подаются руководителю этого многофункционального центра. Жалобы на решения и действия (бездействие) многофункционального центра подаются учредителю многофункционального центра или должностному лицу, уполномоченному нормативным правовым актом субъекта Российской Федерации. Жалобы на решения и действия (бездействие) работников организаций, предусмотренных частью 1.1 статьи 16 Федерального закона «Об организации предоставления государственных и муниципальных услуг».

5.3 Жалоба на решения и действия (бездействие) органа, предоставляющего государственную услугу, должностного лица органа, предоставляющего государственную услугу, государственного служащего, руководителя органа, предоставляющего государственную услугу, может быть направлена по почте, через многофункциональный центр, с использованием информационно-телекоммуникационной сети "Интернет", официального сайта органа, предоставляющего государственную услугу, единого портала государственных и муниципальных услуг либо регионального портала государственных и муниципальных услуг, а также может быть принята при личном приеме заявителя. Жалоба на решения и действия (бездействие) многофункционального центра, работника многофункционального центра может быть направлена по почте, с использованием информационно-телекоммуникационной сети "Интернет", официального сайта многофункционального центра, единого портала государственных и муниципальных услуг либо регионального портала государственных и муниципальных услуг, а также может быть принята при личном приеме заявителя.

Жалоба на решения и действия (бездействие) организаций, предусмотренных частью 1.1 статьи 16 Федерального закона «Об организации предоставления государственных и муниципальных услуг», а также их работников может быть направлена по почте, с использованием информационно-телекоммуникационной сети "Интернет", официальных сайтов этих организаций, единого портала государственных и муниципальных услуг либо регионального портала государственных и муниципальных услуг, а также может быть принята при личном приеме заявителя.

5.4. Жалоба, поступившая в орган, предоставляющий государственную услугу, многофункциональный центр, учредителю многофункционального центра, в организации, предусмотренные **частью 1.1 статьи 16** Федерального закона «Об организации предоставления государственных и муниципальных услуг», либо вышестоящий орган (при его наличии), подлежит рассмотрению в течение пятнадцати рабочих дней со дня ее регистрации, а в случае обжалования отказа органа, предоставляющего государственную услугу, многофункционального центра, организаций, предусмотренных **частью 1.1 статьи 16** Федерального закона «Об организации предоставления государственных и муниципальных услуг», в приеме документов у заявителя либо в исправлении допущенных опечаток и ошибок или в случае обжалования нарушения установленного срока таких исправлений - в течение пяти рабочих дней со дня ее регистрации.

5.5. Жалоба должна содержать следующую информацию:

1) наименование органа, предоставляющего государственную услугу, должностного лица органа, предоставляющего государственную услугу, многофункционального центра, его руководителя и (или) работника, организаций, предусмотренных **частью 1.1 статьи 16** Федерального закона «Об организации предоставления государственных и муниципальных услуг», их руководителей и (или) работников, решения и действия (бездействие) которых обжалуются;

2) фамилию, имя, отчество (последнее - при наличии), сведения о месте жительства заявителя - физического лица либо наименование, сведения о месте нахождения заявителя - юридического лица, а также номер (номера) контактного телефона, адрес (адреса) электронной почты (при наличии) и почтовый адрес, по которым должен быть направлен ответ заявителю;

3) сведения об обжалуемых решениях и действиях (бездействии) органа, предоставляющего государственную услугу, должностного лица органа, предоставляющего государственную услугу, многофункционального центра, работника многофункционального центра, организаций, предусмотренных **частью 1.1 статьи 16** Федерального закон «Об организации предоставления государственных и муниципальных услуг», их работников;

4) доводы, на основании которых заявитель не согласен с решением и действием (бездействием) органа, предоставляющего государственную услугу, должностного лица органа, предоставляющего государственного служащего, многофункционального центра, работника многофункционального центра, организаций, предусмотренных **частью 1.1 статьи 16** Федерального закона «Об организации предоставления государственных и муниципальных услуг», их работников.

5.6. К жалобе могут быть приложены документы (при наличии), подтверждающие доводы заявителя либо копии документов, подтверждающих изложенные в жалобе обстоятельства.

5.7. Жалоба подписывается подавшим ее получателем государственной услуги.

5.8. По результатам рассмотрения жалобы принимается одно из следующих решений:

1) жалоба удовлетворяется, в том числе в форме отмены принятого решения, исправления допущенных опечаток и ошибок в выданных в результате предоставления государственной услуги документах, возврата заявителю денежных средств, взимание которых не предусмотрено нормативными правовыми актами Российской Федерации, нормативными правовыми актами Республики Татарстан, муниципальными правовыми актами;

2) в удовлетворении жалобы отказывается.

Не позднее дня, следующего за днем принятия решения, указанного в данном пункте заявителю в письменной форме и по желанию заявителя в электронной форме, направляется мотивированный ответ о результатах рассмотрения жалобы.

5.9. В случае установления в ходе или по результатам рассмотрения жалобы признаков состава административного правонарушения или преступления должностное лицо, работник, наделенные полномочиями по рассмотрению жалоб, незамедлительно направляют имеющиеся материалы в органы прокуратуры.

Приложение №1  
к Административному регламенту

предоставления государственной услуги по выдаче заключения о возможности быть усыновителями гражданам Российской Федерации, постоянно проживающим на территории Российской Федерации, и постановке на учет в качестве кандидата в усыновители

Федеральному/региональному оператору  
Государственного банка данных от

\_\_\_\_\_

(фамилия, имя, отчество)

**ЗАЯВЛЕНИЕ**  
**ОБ ОКАЗАНИИ СОДЕЙСТВИЯ В ПОДБОРЕ РЕБЕНКА**

Я \_\_\_\_\_, Фамилия,  
имя, отчество

Дата рождения: \_\_\_\_\_ Гражданство: \_\_\_\_\_

Паспорт: серия \_\_\_\_\_ № \_\_\_\_\_ дата выдачи \_\_\_\_\_  
кем выдан \_\_\_\_\_

Адрес (по месту регистрации):  
\_\_\_\_\_

Адрес (фактический):  
\_\_\_\_\_

прошу оказать содействие в подборе ребенка для

- оформления усыновления (удочерения)  
 оформления опеки (попечительства)  
 создания приемной семьи.

Пожелания по подбору ребенка:

возраст \_\_\_\_\_; пол \_\_\_\_\_;

цвет глаз:	<i>голубой</i>	цвет волос:	<i>русые</i>
	<i>зеленый</i>		<i>рыжие</i>
	<i>карий</i>		<i>светло-русые</i>
	<i>серый</i>		<i>светлые</i>
	<i>черный</i>		<i>темно-русые</i>
			<i>темные</i>
			<i>черные</i>

иные пожелания (по состоянию здоровья, этническому происхождению ребенка и др.)

---

Субъекты Российской Федерации, в которые гражданин может выехать для подбора ребенка:

---

Подпись гражданина

Дата заполнения заявления

Приложение №2  
к Административному регламенту

предоставления государственной услуги по выдаче заключения о возможности быть усыновителями гражданам Российской Федерации, постоянно проживающим на территории Российской Федерации, и постановке на учет в качестве кандидата в усыновители

АНКЕТА ГРАЖДАНИНА,  
ЖЕЛАЮЩЕГО ПРИНЯТЬ РЕБЕНКА НА ВОСПИТАНИЕ В СВОЮ СЕМЬЮ

Раздел 1 (заполняется гражданином)

СВЕДЕНИЯ О ГРАЖДАНИНЕ (на дату заполнения)

Ф.И.О.: \_\_\_\_\_

Пол: \_\_\_\_\_ Дата рождения: \_\_\_\_\_

число, месяц, год

Место рождения: \_\_\_\_\_

республика, край, область, населенный пункт по паспорту

Гражданство: \_\_\_\_\_ Семейное положение: \_\_\_\_\_

Место жительства и / или место пребывания (с указанием почтового индекса):

Номер телефона / факса: \_\_\_\_\_

с указанием междугородного кода

Документ, удостоверяющий личность: \_\_\_\_\_

вид документа н/р паспорт

Серия: \_\_\_\_\_ № \_\_\_\_\_ Дата выдачи: \_\_\_\_\_

кем и когда выдан:

Заключение о возможности быть усыновителем / опекуном (попечителем) / приемным родителем (заключение об условиях жизни и возможности быть усыновителем - для иностранных граждан) подготовлено

наименование органа

Дата: \_\_\_\_\_ Номер: \_\_\_\_\_

Информация о ребенке (детях), которого гражданин желал бы усыновить /принять под опеку (попечительство) / в приемную семью (нужное подчеркнуть)

Пол: \_\_\_\_\_, возраст от \_\_\_\_\_ до \_\_\_\_\_ лет.

Состояние здоровья:

Внешность: цвет глаз:

*голубой*

цвет волос:

*русые*

<i>зеленый</i>	<i>рыжие</i>
<i>карий</i>	<i>светло-русые</i>
<i>серый</i>	<i>светлые</i>
<i>черный</i>	<i>темно-русые</i>
	<i>темные</i>
	<i>черные</i>

Иные пожелания:

\_\_\_\_\_  
 Регионы, из которых гражданин желал бы принять ребенка на воспитание в свою семью:

\_\_\_\_\_  
 Дата заполнения анкеты

\_\_\_\_\_  
 Подпись гражданина

Раздел 2 (заполняется оператором Государственного банка данных о детях, оставшихся без попечения родителей)

Республиканский центр усыновления, опеки и попечительства

\_\_\_\_\_  
 наименование органа, выполняющего функции оператора Государственного банка данных о детях  
 Номер анкеты в государственном банке:

\_\_\_\_\_  
 Дата постановки на региональный учет:

\_\_\_\_\_  
 Фамилия сотрудника, зарегистрировавшего анкету:

\_\_\_\_\_  
 Информация о направлениях в учреждения,  
 выдаваемых гражданину для посещения выбранного им ребенка и принятом им решении  
 Ф.И.О. ребенка:

\_\_\_\_\_  
 Наименование учреждения:

\_\_\_\_\_  
 Дата выдачи направления:

\_\_\_\_\_  
 Отметка о решении принять ребенка в семью или об отказе от такого решения с указанием причин  
 отказа:

\_\_\_\_\_  
 Проверил \_\_\_\_\_

\_\_\_\_\_  
 Дата получения анкеты \_\_\_\_\_

Приложение №3  
к Административному регламенту

предоставления государственной услуги по выдаче заключения о возможности быть усыновителями гражданам Российской Федерации, постоянно проживающим на территории Российской Федерации, и постановке на учет в качестве кандидата в усыновители

Акт обследования условий жизни гражданина, выразившего желание стать опекуном или попечителем несовершеннолетнего гражданина либо принять детей, оставшихся без попечения родителей, в семью на воспитание в иных установленных семейным законодательством

Российской Федерации форм

Дата обследования " \_\_\_\_ " \_\_\_\_\_ 20 \_\_\_\_ г.

Фамилия, имя, отчество (при наличии), должность лица, проводившего обследование

Проводилось обследование условий жизни \_\_\_\_\_  
(фамилия, имя, отчество)

;(при наличии), дата рождения)

документ, удостоверяющий личность:

(когда и кем выдан)

место жительства

(адрес места жительства, подтвержденный регистрацией)

пребывания \_\_\_\_\_ место

(адрес места фактического проживания и проведения обследования)

Образование \_\_\_\_\_ Профессиональная деятельность \_\_\_\_\_

(место работы с указанием адреса, занимаемой должности, рабочего телефона)

Жилая площадь, на которой проживает \_\_\_\_\_,

Фамилия, имя, отчество (при наличии)

составляет \_\_\_\_\_ кв. м, состоит из \_\_\_\_\_ комнат, размер

каждой комнаты: \_\_\_\_\_ кв. м, \_\_\_\_\_ кв. м, \_\_\_\_\_ кв. м. на \_\_\_\_\_ этаже в \_\_\_\_\_ этажном доме.

Качество дома (кирпичный, панельный, деревянный и т.п.; в нормальном состоянии, ветхий, аварийный; комнаты сухие, светлые, проходные, количество окон и пр.)

Благоустройство дома и жилой площади (водопровод, канализация, какое отопление, газ, ванна, лифт, телефон и т.д.):

Санитарно-гигиеническое состояние жилой площади (хорошее,удовлетворительное, неудовлетворительное) \_\_\_\_\_  
 Наличие для ребенка отдельной комнаты, уголка, места для сна, игр, занятий \_\_\_\_\_

На жилой площади проживают (зарегистрированы в установленном порядке и проживают фактически):

Фамилия, имя, отчество (при наличии)	Год рождения	Место работы, должность или место учебы	Родственное отношение	С какого времени проживает на данной жилой площади

Отношения, сложившиеся между членами семьи гражданина

\_\_\_\_\_

(характер взаимоотношений между членами семьи, особенности общения

с детьми, детей между собой и т.д.)

Личные качества гражданина (особенности характера, общая культура, наличие опыта общения с детьми и т.д.)

Мотивы гражданина для принятия несовершеннолетнего в семью \_\_\_\_\_

Дополнительные данные обследования

Условия жизни гражданина, выразившего желание стать опекуном или попечителем несовершеннолетнего гражданина либо принять детей, оставшихся без попечения родителей, в семью на воспитание в иных установленных семейным законодательством Российской Федерации формах

(удовлетворительные/неудовлетворительные с указанием конкретных обстоятельств)

Подпись лица, проводившего обследование

\_\_\_\_\_

\_\_\_\_\_

(руководитель исполнительного комитета) (подпись)

(Ф.И.О.)

М.П.





Мотивы усыновления (удочерения)

---

---

Пожелания усыновителей по кандидатуре ребенка

---

пол, возраст, особенности характера, внешности, согласие кандидатов в усыновители на усыновление (удочерение) ребенка, имеющего отклонения в развитии

Заключение о возможности / невозможности гр. Быть кандидатом (-ами) в усыновители

---

фамилия, имя, отчество заявителя (-ей) полностью

---

(Должность ответственного за заполнение анкеты)  
(Ф.И.О., подпись, печать)

*Примечание.* Оригинал заключения выдается кандидатам в усыновители, копия остается в деле кандидатов в усыновители. Заключение готовится на бланке органа местного самоуправления, подписывается его руководителем и заверяется печатью. Заключение готовится на основании документов, предусмотренных п. 6 Правил передачи детей на усыновление (удочерение) и осуществления контроля за условиями их жизни и воспитания в семьях усыновителей на территории Российской Федерации, утвержденных Постановлением Правительства Российской Федерации от 29 марта 2000 г. № 275 (Собрание законодательства РФ, 2000, № 15, ст. 1590), и является основанием для постановки на учет в качестве кандидатов в усыновители и подбора ребенка. Дата постановки на учет указывается в журнале учета кандидатов в усыновители.

Приложение №5 (справочное)  
к Административному регламенту

предоставления государственной услуги по выдаче заключения о возможности быть усыновителями гражданам Российской Федерации, постоянно проживающим на территории Российской Федерации, и постановке на учет в качестве кандидата в усыновители

**Реквизиты должностных лиц, ответственных за предоставление государственной услуги и осуществляющих текущий контроль за ее предоставлением**

**Сектор опеки и попечительства при исполнительном комитете Агрызского муниципального района Республики Татарстан**

Должность	Телефон	Электронный адрес
Специалист сектора	(8-85551) 2-51-05	sektoropekipop@yandex.ru

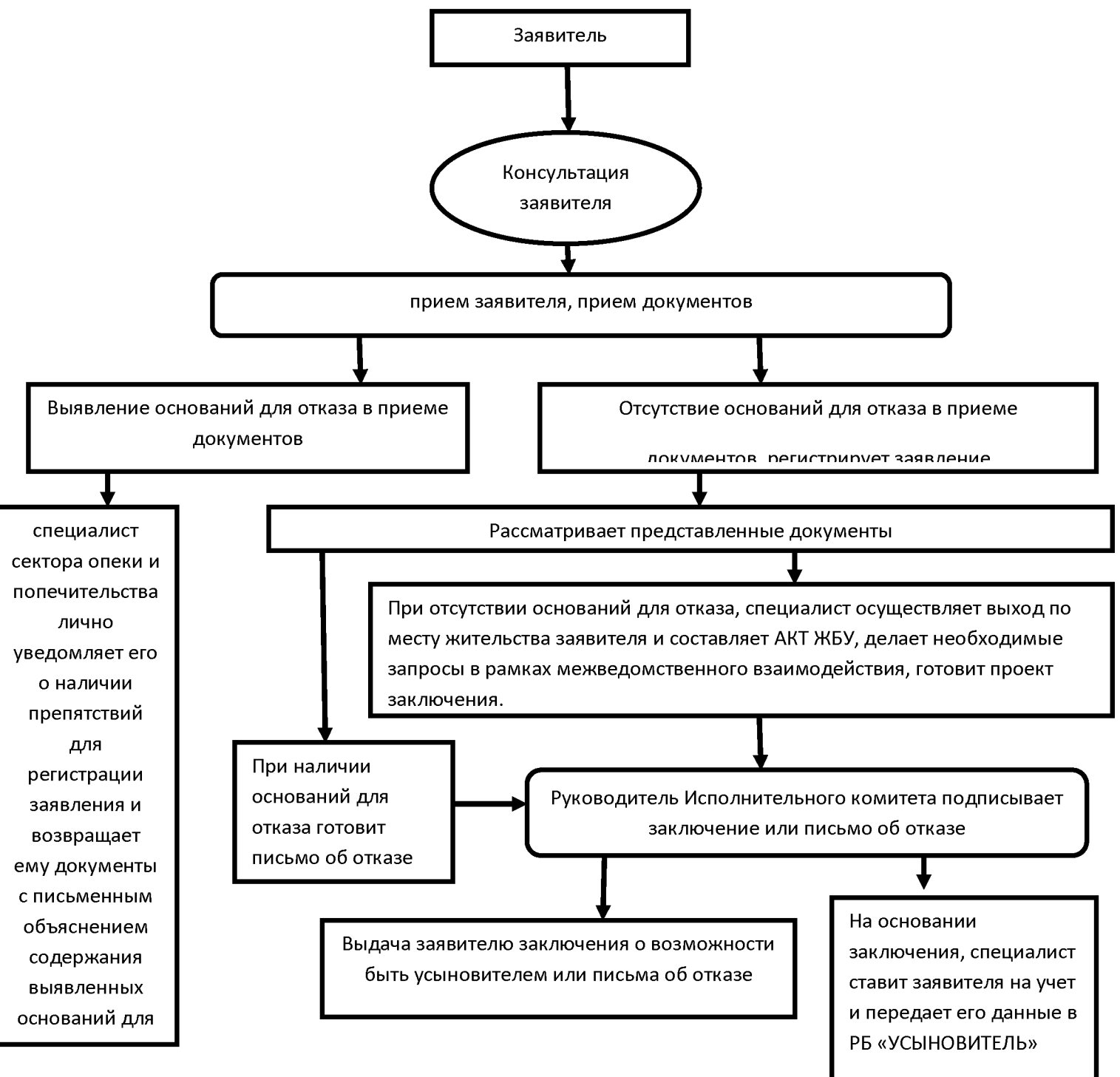
**Исполнительный комитет Агрызского муниципального района Республики Татарстан**

Должность	Телефон	Электронный адрес
Руководитель исполнительного комитета	(8-85551)2-22-46	Isp.Agryz@tatar.ru
Заместитель руководителя исполнительного комитета	(8-85551) 2-13-46	Rimma.GiImutdinova@tatar/ru
Управляющий делами исполнительного комитета	(8-85551) 2-29-69	

Приложение №6  
к Административному регламенту

предоставления государственной услуги по выдаче заключения о возможности быть усыновителями гражданам Российской Федерации, постоянно проживающим на территории Российской Федерации, и постановке на учет в качестве кандидата в усыновители

Блок-схема последовательности действий по предоставлению государственной услуги



Приложение №7  
к Административному регламенту

предоставления государственной услуги по выдаче заключения о возможности быть усыновителями гражданам Российской Федерации, постоянно проживающим на территории Российской Федерации, и постановке на учет в качестве кандидата в усыновители

Руководителю Исполнительного комитета Агрызского  
муниципального района Республики Татарстан

\_\_\_\_\_

(фамилия, имя, отчество)

**Заявление**

**об исправлении технической ошибки**

Я \_\_\_\_\_

(Фамилия, имя, отчество заявителя указывается полностью)

проживающий по адресу: \_\_\_\_\_

\_\_\_\_\_

(почтовый адрес заявителя с указанием индекса, телефон, электронный адрес)

\_\_\_\_\_

(наименование документа, удостоверяющего личность заявителя, его серия, номер, дата выдачи,

\_\_\_\_\_

Наименование органа, выдавшего документ)

прошу исправить техническую ошибку \_\_\_\_\_,

допущенную в заключения о возможности быть усыновителем от \_\_\_\_\_ № \_\_\_\_\_.

дата и номер решения.

Согласен (на) на получение информации об исправлении технической  
ошибки \_\_\_\_\_.

(письменно, по телефону, смс-сообщением, электронной почтой)

«    »                    20    г.

\_\_\_\_\_  
(подпись заявителя)

\_\_\_\_\_  
(расшифровка подписи)

Утвержден  
Постановлением Исполнительного  
комитета Агрызского муниципального  
района Республики Татарстан  
от 25 сентября 2018 № 423

**Административный регламент  
предоставления государственной услуги по выдаче заключения о возможности  
временной передачи детей, находящихся в организациях для детей-сирот, и  
детей, оставшихся без попечения родителей, в семьи совершеннолетних граждан,  
постоянно проживающих на территории Российской Федерации  
(с учетом изменений, внесенных постановлением Исполнительного комитета  
Агрызского муниципального района РТ от \_\_\_\_\_)**

## **1. Общие положения**

1.1. Настоящий Регламент устанавливает стандарт и порядок предоставления государственной услуги по выдаче заключения о возможности временной передачи детей, находящихся в организациях для детей-сирот и детей, оставшихся без попечения родителей, в семьи совершеннолетних граждан, постоянно проживающих на территории Российской Федерации (далее – заключение).

1.2. Получатели услуги: совершеннолетние граждане Российской Федерации, желающие временно принять детей, находящихся в организациях для детей-сирот и детей, оставшихся без попечения родителей (далее-заявители).

1.3. Государственная услуга предоставляется исполнительным комитетом Агрызского муниципального района Республики Татарстан по месту жительства заявителя.

1.3.1. Место нахождения сектора опеки и попечительства: РТ, г. Агрыз, ул. Гагарина, д.13.

График приема сектора опеки и попечительства:

понедельник, среда с 8.00 до 17.00

пятница с 8.00 до 12. 00, суббота и воскресенье выходной

Проход по пропуску и (или) документу, удостоверяющему личность

3.2. Телефон сектора опеки и попечительства при Исполнительном комитете 8(85551)2-51-05

1.3.3. Адрес официального сайта: agrys.tatarstan.ru

1.3.4. Информация о государственной услуге может быть получена:

- посредством информационных стендов о государственной услуге, содержащих визуальную и текстовую информацию о государственной услуге, расположенных в помещении для работы с заявителями;
- при устном обращении в сектор опеки и попечительства (лично или по телефону);
- при письменном (в том числе в форме электронного документа) обращении в сектор опеки и попечительства.

1.4. Предоставление государственной услуги осуществляется в соответствии с: Федеральным законом от 27.07.2010 № 210-ФЗ «Об организации предоставления государственных и муниципальных услуг» (далее – Федеральный закон № 210-ФЗ) («Российская газета», №168, 30.07.2010, «Собрание законодательства РФ», 02.08.2010, №31, ст.4179);

Правилами временной передачи детей, находящихся в организациях для детей-сирот и детей, оставшихся без попечения родителей, в семьи граждан, постоянно проживающих на территории Российской Федерации, утвержденными постановлением Правительства РФ от 19.05.2009 №432 « О временной передаче детей, находящихся в организациях для детей-сирот и детей, оставшихся без попечения родителей, в семьи граждан, постоянно проживающих на территории Российской Федерации» (далее – Правила №432) ("Российская газета" от 27 мая 2009 г. N 94, Собрание законодательства Российской Федерации от 25 мая 2009 г. N 21 ст. 2581);

Приказ Министерства образования и науки РФ от 18 июня 2009 г. N 212 "О реализации постановления Правительства Российской Федерации от 19 мая 2009 г. N 432" (далее – Приказ №212)

Законом Республики Татарстан от 27.02.2004 № 8-ЗРТ «Об организации деятельности органов опеки и попечительства в Республике Татарстан» (далее – Закон РТ №8-ЗРТ) («Республика Татарстан», №43-44, 02.03.2004, «Ведомости Государственного Совета Татарстана», 2004, №2 (I часть), ст.70, «Сборник постановлений и распоряжений Кабинета Министров Республики Татарстан и нормативных актов республиканских органов исполнительной власти», 26.05.2004, №21, стр.2021);

Законом Республики Татарстан от 20.03.2008 №7-ЗРТ «О наделении органов местного самоуправления муниципальных образований в Республике Татарстан отдельными государственными полномочиями Республики Татарстан в области опеки и попечительства» (далее - Закон РТ № 7-ЗРТ) («Ватаным Татарстан», №54, 22.03.2008, «Республика Татарстан», №60-61, 25.03.2008, «Ведомости Государственного Совета Татарстана», 2008, №3, ст.212);

Федеральный Закон от 29.12.2017 №479-ФЗ «О внесении изменений об организации предоставления государственных и муниципальных услуг» в части закрепления возможности предоставления в многофункциональных центрах предоставления государственных и муниципальных услуг нескольких государственных (муниципальных) услуг посредством подачи заявителем единого заявления;

Постановлением Кабинета Министров Республики Татарстан от 02.11.2010 №880 «Об утверждении Порядка разработки и утверждения административных регламентов предоставления государственных услуг исполнительными органами государственной власти Республики Татарстан и о внесении изменений в отдельные постановления Кабинета Министров Республики Татарстан»;

Постановлением Правительства Российской Федерации от 30.12.2017 № 1716 «О внесении изменений в некоторые акты Правительства Российской Федерации по вопросам устройства детей-сирот и детей, оставшихся без попечения родителей, на воспитание в семьи».

Постановлением Кабинета Министров Республики Татарстан от 02.11.2010 № 880 «Об утверждении Порядка разработки и утверждения административных государственных услуг исполнительными органами Республики Татарстан и о Кабинета Министров Республики Татарстан»;

Положением об Исполнительном комитете Агрызского муниципального района Республики Татарстан, утвержденным Решением Совета Агрызского муниципального района Республики Татарстан от 25.01.2006 № 4-3 (далее – Положением об ИК);

Положением о секторе опеки и попечительства при Исполнительном комитете Агрызского муниципального района Республики Татарстан, утвержденным Постановлением Исполнительного комитета Агрызского муниципального района Республики Татарстан от 02.04.2008 № 122 (далее – Положение о секторе).



1.5 Удаленное рабочее место многофункционального центра предоставления государственных и муниципальных услуг - окно приема и выдачи документов, консультирования заявителей в сельских поселениях муниципальных районов;

техническая ошибка - ошибка (описка, опечатка, грамматическая или арифметическая ошибка либо подобная ошибка), допущенная органом, предоставляющим государственную услугу, и приведшая к несоответствию сведений, внесенных в документ (результат государственной услуги), сведениям в документах, на основании которых вносились сведения.

В настоящем Регламенте под заявлением о предоставлении государственной услуги (далее - заявление) понимается запрос о предоставлении государственной услуги. Заявление заполняется на стандартном бланке (приложение №1).

## 2. Стандарт предоставления государственной услуги

Наименование требования к стандарту предоставления государственной услуги	Содержание требований к стандарту	Нормативный акт, устанавливающий государственную услугу или требование
2.1. Наименование услуги	Выдача заключения о возможности временной передачи детей находящихся в организациях для детей-сирот и детей, оставшихся без попечения родителей, в семьи совершеннолетних граждан, постоянно проживающих на территории Российской Федерации	ст. 5 Закона РТ 8-ЗРТ Правила №432
2.2. Наименование органа, предоставляющего услугу	Исполнительный комитет Агрызского муниципального района Республики Татарстан по месту жительства заявителя	
2.3. Результат предоставления услуги	Заключение органа опеки и попечительства в форме письменного разрешения или письмо об отказе	Правила №432
2.4. Срок предоставления услуги в том числе с учетом необходимости обращения в организации, участвующие в предоставлении государственной услуги, срок приостановления предоставления государственной услуги в случае, если возможность приостановления предусмотрена	Выдача заключения о возможности временной передачи детей, находящихся в организациях для детей-сирот, и детей, оставшихся без попечения родителей, в семьи совершеннолетних граждан, постоянно проживающих на территории Российской Федерации, осуществляется не более 15 рабочих дней со дня регистрации запроса, при межведомственном информационном взаимодействии - не более 30 дней. Приостановление срока предоставления	Постановление №432 Федеральный Закон № 210 ФЗ

законодательством Российской Федерации	государственной услуги не предусмотрено	
<p>2.5. Исчерпывающий перечень документов, необходимых в соответствии с законодательными или иными нормативными правовыми актами для предоставления государственной услуги, а также услуг, которые являются необходимыми и обязательными для предоставления государственных услуг, подлежащих представлению заявителем способы их получения заявителем, в том числе в электронной форме, порядок их представления</p>	<p>1. Заявление (Приложение №1), бланк заявления для получения государственной услуги заявитель может получить при личном обращении в орган опеки. Электронная форма бланка размещена на официальном сайте исполкома. Заявление и прилагаемые документы могут быть представлены (направлены) заявителем на бумажных носителях одним из следующих способов:</p> <ul style="list-style-type: none"> <li>-лично (лицом, действующим от имени заявителя, на основании доверенности);</li> <li>-почтовым отправлением.</li> </ul> <p>Заявление и документы также могут быть представлены (направлены) заявителем в виде электронного документа, подписанного усиленной квалифицированной электронной подписью, через информационно-телекоммуникационные сети общего доступа, в том числе через информационно-телекоммуникационную сеть «Интернет», и Единый портал государственных и муниципальных услуг».</p> <p>2. копия паспорта или иного документа, удостоверяющего личность;</p> <p>3. справка лечебно-профилактической медицинской организации об отсутствии у гражданина заболеваний, либо заключение о результатах медицинского освидетельствования граждан, намеревающихся усыновить (удочерить), взять под опеку (попечительство), в приемную или патронатную семью детей-сирот и детей, оставшихся без попечения родителей), оформленные в порядке, установленном Министерством здравоохранения Российской Федерации</p>	<p>Правила №432 Приказ №212 Постановление 1716</p>

	<p>Федерации. (приложение №2).</p> <p>Документы, указанные в абзаце третьем настоящего пункта, действительны в течение 6 месяцев со дня выдачи.</p> <p>Кроме документов, предусмотренных пунктом 2.5 настоящего Регламента, гражданин вправе представить иные документы, свидетельствующие о наличии у него необходимых знаний и навыков в воспитании детей, в том числе документы об образовании и (или) о квалификации, справку с места работы о занимаемой должности, копию свидетельства о прохождении подготовки лиц, желающих принять на воспитание в свою семью ребенка, оставшегося без попечения родителей, на территории Российской Федерации.</p> <p>Заявление с просьбой дать заключение о возможности временной передачи ребенка (детей) в свою семью и прилагаемые к нему документы, могут быть поданы гражданином в орган опеки и попечительства лично либо с использованием федеральной государственной информационной системы «Единый портал государственных и муниципальных услуг (функций).</p> <p>В случае личного обращения в орган опеки и попечительства гражданин при подаче заявления должен предъявить паспорт или иной документ, удостоверяющий его личность».</p>	
<p>2.6. Исчерпывающий перечень документов, необходимых в соответствии с нормативными правовыми актами для предоставления государственной услуги, которые находятся в</p>	<p>Получаются в рамках межведомственного взаимодействия:</p> <ul style="list-style-type: none"> <li>- выписка из домовой (поквартирной) книги или иной документ, содержащий сведения о проживающих совместно с гражданином совершеннолетних и несовершеннолетних членах его семьи;</li> <li>- справка органов внутренних дел,</li> </ul>	

<p>распоряжении государственных органов, органов местного самоуправления и иных организаций и которые заявитель вправе представить а также способы их получения заявителями, в том числе в электронной форме, порядок их представления; государственный орган, орган местного самоуправления либо организация, в распоряжении которых находятся данные документы</p>	<p>подтверждающая отсутствие у гражданина судимости за умышленное преступление против жизни и здоровья граждан;</p> <p>- акт обследования условий жизни заявителя, в случае если жилое помещение, в котором будет временно находиться ребенок (дети), не является местом жительства гражданина.</p> <p>В случае личного обращения в орган опеки и попечительства гражданин при подаче заявления должен предъявить паспорт или иной документ, удостоверяющий его личность.</p> <p>Орган опеки и попечительства в течение 2 рабочих дней со дня подачи заявления запрашивает у соответствующих уполномоченных органов подтверждение сведений, подтверждающих отсутствие у гражданина обстоятельств, указанных в абзацах третьем и четвертом пункта 1 статьи 146 Семейного кодекса Российской Федерации.</p> <p>Межведомственный запрос направляется в форме электронного документа с использованием единой системы межведомственного электронного взаимодействия и подключаемых к ней региональных систем межведомственного электронного взаимодействия.</p> <p>Форма и порядок представления ответа на запрос органа опеки и попечительства о подтверждении сведений, предусмотренных абзацем четвертым настоящего пункта, а также форма соответствующего запроса органа опеки и попечительства устанавливаются Министерством внутренних дел Российской Федерации. Ответ о подтверждении указанных сведений направляется в орган опеки и попечительства в течение 5 рабочих дней со дня получения</p>	
--	--	--

	<p>соответствующего запроса.</p> <p>В случае если сведения о наличии (отсутствии) судимости, указанные гражданами в заявлении, были подтверждены более года назад, орган опеки и попечительства по месту жительства (нахождения) ребенка (детей) повторно запрашивает у соответствующих уполномоченных органов подтверждение таких сведений. Способы получения и порядок представления документов, которые заявитель вправе представить, определены пунктом 2.5 настоящего Регламента.</p>	
<p>2.7. Перечень органов государственной власти и их структурных подразделений, согласование которых в случаях, предусмотренных нормативными правовыми актами, требуется для предоставления государственной услуги и которое осуществляется органом исполнительной власти, предоставляющим государственную услугу</p>	<p>Согласование государственной услуги не требуется</p>	
<p>2.8. Исчерпывающий перечень оснований для отказа в приеме документов, необходимых для предоставления услуги</p>	<ol style="list-style-type: none"> <li>1. Несоответствие представленных документов перечню документов, указанных в п. 2.5.</li> <li>2. Неоговорённые исправления в подаваемых документах.</li> <li>3. Обращение не по месту фактического проживания.</li> </ol>	
<p>2.9. Исчерпывающий перечень оснований для приостановления или отказа в предоставлении государственной</p>	<p>В предоставлении государственной услуги может быть отказано гражданину (нам), обратившемуся с заявлением в орган опеки и попечительства, в случаях, если заявитель (ли) относится к</p>	<p>Правила №432</p>

услуги	<p>категории:</p> <p>а) лиц, признанных судом недееспособными или ограниченно дееспособными;</p> <p>б) лиц, лишенных по суду родительских прав или ограниченных в родительских правах;</p> <p>в) бывших усыновителей, если усыновление отменено судом по их вине;</p> <p>г) лиц, отстраненных от обязанностей опекуна (попечителя) за ненадлежащее выполнение возложенных на него законом обязанностей;</p> <p>д) лиц, имеющих на момент временной передачи в их семью ребенка (детей) судимость за умышленное преступление против жизни и здоровья граждан;</p> <p>е) лиц, имеющих инфекционные заболевания в открытой форме или психические заболевания, больных наркоманией, токсикоманией, алкоголизмом;</p> <p>ж) лиц, не имеющих постоянного места жительства на территории Российской Федерации.</p> <p>Представление заявителем не надлежаще оформленных документов, неполных и (или) недостоверных сведений, на основании которых определяется право предоставления государственной услуги.</p> <p>Основание для приостановления государственной услуги не имеется.</p>	
2.10. Порядок, размер и основания взимания государственной пошлины или иной платы, взимаемой за предоставление государственной услуги	Государственная услуга предоставляется на безвозмездной основе	
2.11. Порядок, размер и основания взимания платы за	Предоставление необходимых и обязательных услуг не требуется	

<p>предоставление услуг, которые являются необходимыми и обязательными для предоставления государственной услуги, включая информацию о методике расчета размера такой платы</p>		
<p>2.12. Максимальный срок ожидания в очереди при подаче запроса о предоставлении государственной услуги и при получении результата предоставления таких услуг</p>	<p>Максимальный срок ожидания приема (обслуживания) заявителя не должен превышать 30 минут. Очередность для отдельных категорий получателей государственной услуги не установлена.</p>	
<p>2.13. Срок регистрации запроса заявителя о предоставлении государственной услуги в том числе в электронной форме</p>	<p>В день поступления заявления. Запрос, поступивший в электронной форме, в выходной (праздничный) день регистрируется на следующий за выходным (праздничным) рабочий день</p>	
<p>2.14. Требования к помещениям, в которых предоставляется государственная услуга, к месту ожидания и приема заявителей, в том числе к обеспечению доступности для инвалидов указанных объектов в соответствии с законодательством Российской Федерации о социальной защите инвалидов, размещению и оформлению визуальной, текстовой и мультимедийной информации о порядке предоставления таких услуг.</p>	<p>Предоставление государственной услуги осуществляется в зданиях и помещениях, оборудованных противопожарной системой и системой пожаротушения, необходимой мебелью для оформления документов, информационными стендами.  Обеспечивается беспрепятственный доступ инвалидов к месту предоставления государственной услуги (удобный вход-выход в помещения и перемещение в их пределах).  Визуальная, текстовая и мультимедийная информация о порядке предоставления государственной услуги размещается в удобных для заявителей местах, в том числе с учетом ограничений возможностей инвалидов»</p>	
<p>2.15. Показатели доступности и качества государственной услуги,</p>	<p>Показателями доступности и качества предоставления государственной услуги</p>	<p>№ 210-ФЗ от 27.07.2010 г.</p>

<p>в том числе количество взаимодействий заявителя с должностными лицами при предоставлении государственной услуги и их продолжительность, возможность получения государственной услуги в многофункциональном центре предоставления государственных и муниципальных услуг, в удаленных рабочих местах многофункционального центра предоставления государственных и муниципальных услуг, возможность получения информации о ходе предоставления государственной услуги, в том числе с использованием информационно-коммуникационных технологий.</p>	<p>являются:</p> <p>расположенность помещения в зоне доступности общественного транспорта;</p> <p>наличие необходимого количества специалистов, а также помещений, в которых осуществляется прием документов от заявителей;</p> <p>наличие исчерпывающей информации о способах, порядке и сроках предоставления государственной услуги на информационных стендах, информационных ресурсах в сети «Интернет», на Едином портале государственных и муниципальных услуг;</p> <p>оказание помощи инвалидам в преодолении барьеров, мешающих получению ими услуг наравне с другими лицами.</p> <p>Качество предоставления государственной услуги характеризуется отсутствием:</p> <p>очереди при приеме документов и выдаче заявителям результатов государственной услуги;</p> <p>нарушений сроков предоставления государственной услуги;</p> <p>жалоб на действия (бездействие) муниципальных служащих, предоставляющих государственную услугу;</p> <p>жалоб на некорректное, невнимательное отношение муниципальных служащих, оказывающих государственную услугу, к заявителям.</p> <p>При подаче запроса о предоставлении государственной услуги и при получении результата государственной услуги, предполагается однократное взаимодействие должностного лица, предоставляющего государственную услугу, и заявителя. Продолжительность взаимодействия определяется регламентом. При предоставлении государственной услуги в многофункциональном центре предоставления государственных и муниципальных услуг (далее-МФЦ), в удаленных рабочих местах МФЦ консультацию, прием и выдачу документов осуществляет специалист МФЦ.</p> <p>Информация о ходе предоставления государственной услуги может быть</p>	
--	--	--



	получена заявителем на сайте <a href="http://agrvz.tatarstan.ru">http://agrvz.tatarstan.ru</a> , на Едином портале государственных и муниципальных услуг в «МФЦ».	
2.16. Особенности предоставления государственной услуги в электронной форме	Заявление с просьбой дать заключение о возможности временной передачи ребенка (детей) в свою семью (далее - заявление) и прилагаемые к нему документы, предусмотренные пунктом 2.5 настоящего Регламента, могут быть поданы гражданином в орган опеки и попечительства лично либо с использованием федеральной государственной информационной системы "Единый портал государственных и муниципальных услуг (функций)", регионального портала государственных и муниципальных услуг (функций) или официального сайта органа опеки и попечительства в информационно-телекоммуникационной сети "Интернет" или через должностных лиц многофункциональных центров предоставления государственных и муниципальных услуг, с которыми у органа опеки и попечительства заключены соглашения о взаимодействии, гражданин представляет работнику органа опеки и попечительства оригиналы указанных документов. Отсутствие в органе опеки и попечительства оригиналов документов, предусмотренных пунктом 2.5 настоящего Регламента, на момент заключения о возможности временной передачи ребенка (детей) в семью гражданина является основанием для отказа в выдаче заключения о возможности временной передачи ребенка (детей) в семью гражданина.	Правила №432 Постановление № 1716

**3. Состав, последовательность и сроки выполнения административных процедур (действий), требования к порядку их выполнения, в том числе особенности выполнения административных процедур (действий) в электронной форме, а также особенности выполнения административных процедур в многофункциональных центрах, в удаленных рабочих местах многофункционального центра предоставления государственных и муниципальных услуг**

**3.1. Описание последовательности действий при предоставлении государственной услуги**

3.1.1. Предоставление государственной услуги по выдаче заключения о возможности временной передачи детей, находящихся в организациях для детей-сирот и детей, оставшихся без попечения родителей, в семьи совершеннолетних граждан, постоянно проживающих на территории Российской Федерации включает в себя следующие процедуры:

- 7) консультирование заявителя;
- 8) прием заявителя, прием документов (см. п. 2.5 настоящего регламента);
- 9) обследование жилищно-бытовых условий заявителя (Приложение N 3);
- 4) формирование и направление межведомственных запросов в органы, участвующие в предоставлении государственной услуги;
- 5) проверку наличия оснований для отказа в предоставлении государственной услуги;
- 6) подготовку заключения о возможности временной передачи детей, находящихся в организациях для детей-сирот и детей, оставшихся без попечения родителей, в семьи совершеннолетних граждан, постоянно проживающих на территории Российской Федерации;
- 7) выдачу заявителю результата государственной услуги (Приложение N 4);
- 8) направление заявителю письма об отказе в предоставлении государственной услуги при наличии оснований;
- 9) направление сведений о получателе услуги и страховой номер индивидуального лицевого счёта в единую государственную информационную систему социального обеспечения.

3.1.2. Блок-схема последовательности действий по предоставлению государственной услуги представлена в приложении №5.

**3.2. Консультирование заявителя.**

Заявитель лично, по телефону, электронной почте (адрес: [sektoropekipor@yandex.ru](mailto:sektoropekipor@yandex.ru)) и (или) письмом обращается в орган опеки и попечительства для получения консультаций о порядке получения государственной услуги.

Специалистом сектора опеки и попечительства осуществляется консультирование заявителя, в том числе по составу, форме и содержанию перечня документов, необходимых для получения государственной услуги.

Процедура, устанавливаемая настоящим пунктом, осуществляется в день обращения заявителя.

Результат процедуры: консультации, замечания по составу, форме и содержанию перечня документов, необходимого для получения государственной услуги.

**3.3. Прием заявителя, прием документов.**

3.3.1. Заявителем лично или в электронном виде через Портал государственных и муниципальных услуг (адрес: [agryz.tatarstan.ru](http://agryz.tatarstan.ru)) Республики Татарстан подается (направляется) заявление с приложением указанных в пункте 2.5.

3.3.2. Орган опеки и попечительства в течение 2 рабочих дней со дня подачи заявления запрашивает соответствующих уполномоченных органов подтверждение представленных документов, об отсутствии у гражданина обстоятельств, указанных в абзацах третьем и четвертом пункта 1 статьи 146 Семейного кодекса Российской Федерации.

Межведомственный запрос направляется в форме электронного документа с использованием единой системы межведомственного электронного взаимодействия и подключаемых к ней региональных систем межведомственного электронного взаимодействия.

Форма и порядок представления ответа на запрос органа опеки и попечительства о подтверждении сведений, предусмотренных абзацем четвертым настоящего пункта, а также форма соответствующего запроса органа опеки и попечительства устанавливаются Министерством внутренних дел Российской Федерации. Ответ о подтверждении указанных сведений направляется в орган опеки и попечительства в течение 5 рабочих дней со дня получения соответствующего запроса.

В случае если сведения о наличии (отсутствии) судимости, указанные гражданами в заявлении, были подтверждены более года назад, орган опеки и попечительства по месту жительства (нахождения) ребенка (детей) повторно запрашивает у соответствующих уполномоченных органов подтверждение таких сведений. Результат процедур: принятые документы, регистрационная запись в журнале регистрации заявлений, расписка или возвращенные заявителю документы.

### 3.4. Формирование и направление межведомственных запросов в органы, участвующие в предоставлении государственной услуги.

3.4.1. Ответы на запросы органа опеки и попечительства о подтверждении сведений, направляются уполномоченным органом в орган опеки и попечительства в течение 5 рабочих дней со дня получения соответствующего запроса.

Форма и порядок представления ответа на запрос органа опеки и попечительства о подтверждении сведений, а также форма соответствующего запроса органа опеки и попечительства устанавливаются Министерством внутренних дел Российской Федерации. Ответ о подтверждении указанных сведений направляется в орган опеки и попечительства в течение 5 рабочих дней со дня получения соответствующего запроса. В случае если сведения, указанные гражданами в заявлении в соответствии с абзацами 3 и 4 пункта 2.5 стандарта предоставления государственной услуги, были подтверждены более года, орган опеки и попечительства по месту нахождения ребенка (детей) повторно запрашивает у соответствующих уполномоченных органов подтверждений таких сведений. Результат процедур: направленные запросы о предоставлении сведений.

3.4.2. По запросам сектора опеки и попечительства органами, участвующими в предоставлении государственной услуги, в автоматизированном режиме осуществляется:

- обработка запроса и поиск запрашиваемых данных,
- формирование посредством межведомственного электронного взаимодействия запрашиваемых сведений, либо, в случае отсутствия запрашиваемых сведений, направление уведомления об отказе в предоставлении запрашиваемых сведений с указанием причин отказа.

Процедуры, устанавливаемые настоящим пунктом, осуществляются в течение пяти дней с момента поступления запросов сектора опеки и попечительства.

Результат процедур: ответ на запрос или уведомление об отказе в предоставлении сведений, указанных в п.3.4.1. настоящего Регламента.

### 3.5. Обследование жилищно-бытовых условий заявителя

3.5.1. Для проведения обследования условий жизни гражданина, выразившего желание о временной передаче ему детей, проводится обследование жилищно-бытовых условий заявителя, мотивы, способность его к воспитанию ребенка; отношения, сложившиеся между членами семьи заявителя.

Процедуры, устанавливаемые настоящим пунктом, осуществляются в течение двух рабочих дней со дня окончания предыдущей процедуры.

Результат процедур: обследование жилищно-бытовых условий заявителя.

3.5.2. По результатам обследования оформляется акт обследования условий жизни гражданина, который заверяется подписями лиц, проводивших обследование.

В случае если при проведении обследования условий жизни гражданина выявлены обстоятельства, которые создают или могут создать угрозу жизни и здоровью ребенка, его физическому и нравственному развитию либо нарушают или могут нарушать его права и охраняемые законом интересы, сектор опеки и попечительства вправе дополнительно в письменной форме запросить у гражданина:

- а) копии документов, подтверждающих право пользования или право собственности гражданина на жилое помещение, в котором будет временно находиться ребенок;
- б) справку лечебно-профилактического учреждения об отсутствии у совместно проживающих с гражданином членов его семьи инфекционных заболеваний в открытой форме и психических заболеваний. Вместо справки члены семьи гражданина могут представить медицинское заключение по форме 164/у-96, выданное лечебно-профилактическим учреждением. Указанные документы принимаются сектором опеки и попечительства в течение 3 месяцев с даты их выдачи.

Процедуры, устанавливаемые настоящим пунктом, осуществляются в течение одного рабочего дня со дня окончания предыдущей процедуры.

Результат процедур: составление акта обследования условий жизни гражданина, выразившего желание о временной передаче ему детей (приложение №3 к настоящему Регламенту) или письменный запрос документов предусмотренных подпунктами «а» и (или) «б» п.3.5.2.

3.6.1. Специалист сектора опеки и попечительства осуществляет проверку наличия оснований для отказа в предоставлении государственной услуги, предусмотренных пунктом 2.9 настоящего Регламента.

В случае наличия оснований для отказа в предоставлении услуги специалист органа опеки и попечительства подготавливает письмо об отказе и доводит до сведения заявителя в 3-дневный срок с даты его подписания. Одновременно заявителю возвращаются все документы и разъясняется порядок обжалования решения и осуществляет процедуры, предусмотренные пунктом 3.9. настоящего Регламента.

Процедуры, устанавливаемые настоящим пунктом, осуществляются в течение одного рабочего дня со дня поступления заявления.

Результат процедур: проверка документов и принятие решения о подготовке заключения или отказа.

3.7. Подготовка заключения о возможности временной передачи детей, находящихся в организациях для детей-сирот и детей, оставшихся без попечения родителей, в семьи совершеннолетних граждан, постоянно проживающих на территории Российской Федерации.

3.7.1. Специалист сектора опеки и попечительства на основании представленных документов готовит заключение о возможности временной передачи детей, находящихся в организациях для детей-сирот и детей, оставшихся без попечения родителей или письмо об отказе с последующим утверждением у руководителя органа опеки и попечительства.

В случае если жилое помещение по месту жительства гражданина не является благоустроенным применительно к условиям соответствующего населенного пункта либо пребывание ребенка в указанном жилом помещении создает угрозу его здоровью, физическому и нравственному развитию, сектор опеки и попечительства по месту жительства гражданина вправе оформить заключение о возможности временной передачи ребенка (детей) гражданину без пребывания в указанном жилом помещении. При этом гражданин может:

- брать ребенка (детей) в дневные часы в соответствии с распорядком дня организации для детей-сирот и детей, оставшихся без попечения родителей;
- выехать с ребенком (детьми) на отдых (оздоровление) с размещением на территории объектов санаторно-курортного лечения и отдыха, лечебно-оздоровительного,

физкультурно-спортивного и иного назначения с предъявлением туристической путевки в организацию для детей-сирот и детей, оставшихся без попечения родителей; пребывать с ребенком (детьми) в жилом помещении, не являющемся местом жительства гражданина.

Процедуры, устанавливаемые настоящим пунктом, осуществляются в течение одного дня с момента окончания предыдущей процедуры.

Результат процедур: заключение о возможности временной передачи детей, находящихся в организациях для детей-сирот и детей, оставшихся без попечения родителей или письмо об отказе, подготовленным в соответствии с п.3.9.

3.8. Выдача результата услуги заявителю.

3.8.1. Специалист сектора опеки и попечительства, получив подписанное заключение, регистрирует его и выдает (направляет) заявителю. В случае отрицательного результата передает письмо об отказе лично в руки или направляет заказным письмом с уведомлением по почте в соответствии с п.3.9.

Процедуры, устанавливаемые настоящим пунктом, осуществляются в течение одного дня с момента окончания процедуры предусмотренной подпунктом 3.7.1.

Результат процедуры: выдача (направление) заявителю результата государственной услуги.

3.9. Направление заявителю письма об отказе в предоставлении государственной услуги.

3.9.1. Специалист сектора опеки и попечительства в случае принятия решения об отказе в выдаче разрешения готовит проект письма об отказе в предоставлении услуги (далее – письмо об отказе).

Подготовленный проект письма об отказе направляет на подпись руководителю органа опеки муниципального района (городского округа) Республики Татарстан.

Процедуры, устанавливаемые настоящим пунктом, осуществляются в течение трех дней с момента выявления оснований для отказа.

Результат процедур: направленный на подпись проект письма об отказе.

3.9.2. Руководитель сектора опеки и попечительства подписывает проект письма об отказе и возвращает специалисту органа опеки и попечительства.

Процедуры, устанавливаемые настоящим пунктом, осуществляются в течение одного дня с момента окончания процедуры предусмотренной подпунктом 3.9.1. Заключение о возможности временной передачи ребенка (детей) в семью гражданина, которое действительно в течение 2 лет со дня его подписания, или письменный отказ в его выдаче с указанием причин отказа.

Результат процедур: подписанное письмо об отказе.

3.9.3. Специалист сектора опеки и попечительства доводит письмо об отказе до сведения заявителя. Одновременно заявителю возвращаются все документы и разъясняется порядок обжалования решения.

Процедуры, устанавливаемые настоящим пунктом, осуществляются в течение одного дня с момента окончания процедуры предусмотренной подпунктом 3.9.2.

Результат процедуры: извещение заявителя об отказе в предоставлении государственной услуги.

3.10 Предоставление государственной услуги через многофункциональный центр предоставления государственных и муниципальных услуг, удаленное рабочее место МФЦ.

3.11.1 Исправление технической ошибки (описки, опечатки, грамматической или арифметической ошибки). Переоформление заключения (письмо об отказе в выдаче заключения) осуществляется в связи с устранением технических ошибок (описок, опечаток, грамматических или арифметических ошибок), допущенных в заключении (письмо об отказе в выдаче заключения). Переоформление заключения (письмо об отказе в выдаче заключения) осуществляется на основании зарегистрированного заявления (рекомендуемая форма приведена в Приложении № 6 к настоящему Регламенту) с приложением документа,

выданного заявителю как результат государственной услуги, в котором содержится техническая ошибка (в случае, если такой документ выдавался).

### 3.11.2 Специалист органа опеки и попечительства:

-осуществляет прием и регистрацию заявления об исправлении технической ошибки в журнале регистрации обращений граждан;

-переоформляет проект заключения (письмо об отказе в выдаче заключения);

-направляет проект переоформленного заключения (письмо об отказе в выдаче заключения) на подпись к руководителю органа опеки и попечительства.

Процедуры, устанавливаемые настоящим пунктом, осуществляются в течение одного рабочего дня с момента регистрации заявления.

Результат процедуры: принятое, зарегистрированное заявление об исправлении технической ошибки, переоформленный проект заключения (письмо об отказе в выдаче заключения), направленный на подпись к руководителю органа опеки и попечительства.

Руководитель органа опеки и попечительства подписывает переоформленное заключение (письмо об отказе в выдаче заключения) и направляет его специалисту органа опеки и попечительства. Процедура, устанавливаемая настоящим пунктом, осуществляется в течение одного рабочего дня с момента направления проекта решения на подпись.

Результат процедуры: подписанное переоформленное заключение (письмо об отказе в выдаче заключения).

3.11.3 Специалист органа опеки и попечительства уведомляет заявителя способом, указанным в заявлении, о переоформленном заключении (письмо об отказе в выдаче заключения). Процедуры, устанавливаемые настоящим пунктом, осуществляются в течение одного рабочего дня с момента окончания предыдущей процедуры.

Результат процедур: уведомление заявителя о переоформленном заключении (письмо об отказе в выдаче заключения) дополнить Приложением №7 с формой заявления об исправлении технической ошибки (прилагается).

## **4. Порядок и формы контроля за предоставлением государственной услуги**

4.1. Контроль за полнотой и качеством предоставления государственной услуги включает в себя выявление и устранение нарушений прав заявителей, проведение проверок соблюдения процедур предоставления государственной услуги, принятие решений и подготовку ответов на обращения, содержащие жалобы на действия (бездействия) и решения должностных лиц сектора опеки и попечительства.

Формами контроля за соблюдением исполнения административных процедур являются:

- проведение правовой экспертизы проектов документов по предоставлению государственной услуги. Результатом экспертиз является визирование проектов;
- проводимые в установленном порядке проверки ведения делопроизводства;
- проведение в установленном порядке контрольных проверок соблюдения процедур предоставления государственной услуги.

Контрольные проверки могут быть плановыми и внеплановыми. При проведении проверок могут рассматриваться все вопросы, связанные с предоставлением государственной услуги (комплексные проверки), или по конкретному обращению заявителя.

В целях осуществления контроля за совершением действий при предоставлении государственной услуги и принятии решений руководителю органа опеки и попечительства представляются справки о результатах предоставления государственной услуги.

4.2. Текущий контроль за соблюдением последовательности действий, определенных административными процедурами по предоставлению государственной услуги, осуществляется специалистом, ответственным за организацию работы по предоставлению государственной услуги, специалистами службы делопроизводства.

4.3. Перечень должностных лиц, осуществляющих текущий контроль, устанавливается положениями о структурных подразделениях органа опеки и попечительства и должностными регламентами.

По результатам проведенных проверок, в случае выявления нарушений прав заявителей, виновные лица привлекаются к ответственности в соответствии с законодательством Российской Федерации.

4.4. Ответственный исполнитель несет ответственность за несвоевременное рассмотрение обращений заявителя.

**5. Досудебный (внесудебный) порядок обжалования решений и действий (бездействия) органов, предоставляющих муниципальную услугу, а также их должностных лиц, муниципальных служащих, многофункционального центра, работника многофункционального центра, а также организаций, осуществляющих функции по предоставлению государственных или муниципальных услуг, или их работников**

5.1. Получатели государственной услуги имеют право на обжалование в досудебном порядке действий (бездействия) сотрудников органа опеки и попечительства в исполнительный комитет Агрызского муниципального района Республики Татарстан.

Заявитель может обратиться с жалобой, в том числе в следующих случаях:

1) нарушение срока регистрации запроса заявителя о предоставлении государственной услуги запроса, указанного в статье 15.1 Федерального закона «Об организации предоставления государственных и муниципальных услуг»;

2) нарушение срока предоставления государственной услуги. В указанном случае досудебное (внесудебное) обжалование заявителем решений и действий (бездействия) многофункционального центра, работника многофункционального центра возможно в случае, если на многофункциональный центр, решения и действия (бездействие) которого обжалуются, возложена функция по предоставлению соответствующих государственных услуг в полном объеме в порядке, определенном частью 1.3 статьи 16 Федерального закона «Об организации предоставления государственных и муниципальных услуг»;

3) требование у заявителя документов, не предусмотренных нормативными правовыми актами Российской Федерации, нормативными правовыми актами субъектов Российской Федерации, нормативными правовыми актами Республики Татарстан, муниципальными правовыми актами для предоставления государственной услуги;

4) отказ в приеме документов, предоставление которых предусмотрено нормативными правовыми актами Российской Федерации, нормативными правовыми актами субъектов Российской Федерации, нормативными правовыми актами Республики Татарстан, у заявителя;

5) отказ в предоставлении государственной услуги, если основания отказа не предусмотрены федеральными законами и принятыми в соответствии с ними иными нормативными правовыми актами Российской Федерации, законами и иными нормативными правовыми актами субъектов Российской Федерации, муниципальными правовыми актами. В указанном случае досудебное (внесудебное) обжалование заявителем решений и действий (бездействия) многофункционального центра, работника многофункционального центра возможно в случае, если на многофункциональный центр, решения и действия (бездействие) которого обжалуются, возложена функция по предоставлению соответствующих государственных услуг в полном объеме в порядке, определенном частью 1.3 статьи 16 Федерального закона «Об организации предоставления государственных и муниципальных услуг»;

6) затребование с заявителя при предоставлении государственной услуги платы, не предусмотренной нормативными правовыми актами Российской Федерации, нормативными правовыми актами Республики Татарстан, муниципальными правовыми актами;

7) отказ органа, предоставляющего государственную услугу, должностного лица органа, предоставляющего государственную услугу, многофункционального центра, работника многофункционального центра, организаций, предусмотренных частью 1.1 статьи 16 Федерального закона «Об организации предоставления государственных и муниципальных услуг», или их работников в исправлении допущенных ими опечаток и ошибок в выданных в результате предоставления государственной или муниципальной услуги документах либо нарушение установленного срока таких исправлений. В указанном случае досудебное (внесудебное) обжалование решений и действий (бездействия) многофункционального центра, работника многофункционального центра возможно в случае, если на многофункциональный центр, решения и действия (бездействие) которого обжалуются, возложена функция по предоставлению соответствующих государственных услуг в полном объеме в порядке, определенном частью 1.3 статьи 16 Федерального закона «Об организации предоставления государственных и муниципальных услуг»;

8) нарушение срока или порядка выдачи документов по результатам предоставления государственной услуги;

9) приостановление предоставления государственной услуги, если основания приостановления не предусмотрены федеральными законами и принятыми в соответствии с ними иными нормативными правовыми актами Российской Федерации, законами и иными нормативными правовыми актами субъектов Российской Федерации, муниципальными правовыми актами. В указанном случае досудебное (внесудебное) обжалование заявителем решений и действий (бездействия) многофункционального центра, работника многофункционального центра возможно в случае, если на многофункциональный центр, решения и действия (бездействие) которого обжалуются, возложена функция по предоставлению соответствующих государственных услуг в полном объеме в порядке, определенном частью 1.3 статьи 16 Федерального закона «Об организации предоставления государственных и муниципальных услуг».

5.2. Жалоба подается в письменной форме на бумажном носителе, в электронной форме в орган, предоставляющий государственную услугу, многофункциональный центр либо в соответствующий орган государственной власти (орган местного самоуправления) публично-правового образования, являющийся учредителем многофункционального центра (далее - учредитель многофункционального центра), а также в организации, предусмотренные частью 1.1 статьи 16 Федерального закона «Об организации предоставления государственных и муниципальных услуг». Жалобы на решения и действия (бездействие) руководителя органа, предоставляющего государственную услугу, подаются в вышестоящий орган (при его наличии) либо в случае его отсутствия рассматриваются непосредственно руководителем органа, предоставляющего государственную услугу. Жалобы на решения и действия (бездействие) работника многофункционального центра подаются руководителю этого многофункционального центра. Жалобы на решения и действия (бездействие) многофункционального центра подаются учредителю многофункционального центра или должностному лицу, уполномоченному нормативным правовым актом субъекта Российской Федерации. Жалобы на решения и действия (бездействие) работников организаций, предусмотренных частью 1.1 статьи 16 Федерального закона «Об организации предоставления государственных и муниципальных услуг».

5.3 Жалоба на решения и действия (бездействие) органа, предоставляющего государственную услугу, должностного лица органа, предоставляющего государственную услугу, государственного служащего, руководителя органа, предоставляющего государственную услугу, может быть направлена по почте, через многофункциональный центр, с использованием информационно-телекоммуникационной сети "Интернет", официального сайта органа, предоставляющего государственную услугу, единого портала государственных и муниципальных услуг либо регионального портала государственных и муниципальных услуг, а также может быть принята при личном приеме заявителя. Жалоба на решения и действия (бездействие) многофункционального центра, работника многофункционального центра может быть направлена по почте, с использованием информационно-телекоммуникационной сети "Интернет", официального сайта многофункционального центра, единого портала государственных и муниципальных услуг либо регионального портала государственных и муниципальных услуг, а также может быть принята при личном приеме заявителя. Жалоба на решения и действия (бездействие) организаций, предусмотренных частью 1.1 статьи 16 Федерального закона «Об организации предоставления государственных и муниципальных услуг», а также их работников может быть направлена по почте, с использованием информационно-телекоммуникационной сети "Интернет", официальных сайтов этих



организаций, единого портала государственных и муниципальных услуг либо регионального портала государственных и муниципальных услуг, а также может быть принята при личном приеме заявителя.

5.4. Жалоба, поступившая в орган, предоставляющий государственную услугу, многофункциональный центр, учредителю многофункционального центра, в организации, предусмотренные **частью 1.1 статьи 16** Федерального закона «Об организации предоставления государственных и муниципальных услуг», либо вышестоящий орган (при его наличии), подлежит рассмотрению в течение пятнадцати рабочих дней со дня ее регистрации, а в случае обжалования отказа органа, предоставляющего государственную услугу, многофункционального центра, организаций, предусмотренных **частью 1.1 статьи 16** Федерального закона «Об организации предоставления государственных и муниципальных услуг», в приеме документов у заявителя либо в исправлении допущенных опечаток и ошибок или в случае обжалования нарушения установленного срока таких исправлений - в течение пяти рабочих дней со дня ее регистрации.

5.5. Жалоба должна содержать следующую информацию:

1) наименование органа, предоставляющего государственную услугу, должностного лица органа, предоставляющего государственную услугу, многофункционального центра, его руководителя и (или) работника, организаций, предусмотренных **частью 1.1 статьи 16** Федерального закона «Об организации предоставления государственных и муниципальных услуг», их руководителей и (или) работников, решения и действия (бездействие) которых обжалуются;

2) фамилию, имя, отчество (последнее - при наличии), сведения о месте жительства заявителя - физического лица либо наименование, сведения о месте нахождения заявителя - юридического лица, а также номер (номера) контактного телефона, адрес (адреса) электронной почты (при наличии) и почтовый адрес, по которым должен быть направлен ответ заявителю;

3) сведения об обжалуемых решениях и действиях (бездействии) органа, предоставляющего государственную услугу, должностного лица органа, предоставляющего государственную услугу, многофункционального центра, работника многофункционального центра, организаций, предусмотренных **частью 1.1 статьи 16** Федерального закон «Об организации предоставления государственных и муниципальных услуг», их работников;

4) доводы, на основании которых заявитель не согласен с решением и действием (бездействием) органа, предоставляющего государственную услугу, должностного лица органа, предоставляющего государственного служащего, многофункционального центра, работника многофункционального центра, организаций, предусмотренных **частью 1.1 статьи 16** Федерального закона «Об организации предоставления государственных и муниципальных услуг», их работников.

5.6. К жалобе могут быть приложены документы (при наличии), подтверждающие доводы заявителя либо копии документов, подтверждающих изложенные в жалобе обстоятельства.

5.7. Жалоба подписывается подавшим ее получателем государственной услуги.

5.8. По результатам рассмотрения жалобы принимается одно из следующих решений:

1) жалоба удовлетворяется, в том числе в форме отмены принятого решения, исправления допущенных опечаток и ошибок в выданных в результате предоставления государственной услуги документах, возврата заявителю денежных средств, взимание которых не предусмотрено нормативными правовыми актами Российской Федерации, нормативными правовыми актами Республики Татарстан, муниципальными правовыми актами;

2) в удовлетворении жалобы отказывается.

Не позднее дня, следующего за днем принятия решения, указанного в данном пункте заявителю в письменной форме и по желанию заявителя в электронной форме, направляется мотивированный ответ о результатах рассмотрения жалобы.

5.9. В случае установления в ходе или по результатам рассмотрения жалобы признаков состава административного правонарушения или преступления должностное лицо, работник, наделенные

полномочиями по рассмотрению жалоб, незамедлительно направляют имеющиеся материалы в органы прокуратуры.

## Приложение №1

к Административному регламенту предоставления государственной услуги по выдаче заключения о возможности временной передачи детей, находящихся в организациях для детей-сирот, и детей, оставшихся без попечения родителей, в семьи совершеннолетних граждан, постоянно проживающих на территории Российской Федерации

Руководителю исполнительного комитета  
Агрызского муниципального района РТ  
В.В.Макарову

\_\_\_\_\_  
(Ф.И.О. полностью)  
проживающего (-ей) по адресу:

\_\_\_\_\_  
(полный адрес)

телефон: \_\_\_\_\_

паспорт: \_\_\_\_\_

(серия, номер, кем и когда выдан)

**Заявление гражданина о выдаче заключения сектора опеки  
и попечительства о возможности временной передачи  
ребенка (детей) в семью**

Я, \_\_\_\_\_

(фамилия, имя, отчество)

Гражданство \_\_\_\_\_ Документ, \_\_\_\_\_ удостоверяющий  
личность \_\_\_\_\_

\_\_\_\_\_ (когда и кем выдан)

Адрес \_\_\_\_\_ (по \_\_\_\_\_ месту \_\_\_\_\_ регистрации)

Адрес \_\_\_\_\_ (по \_\_\_\_\_ месту  
пребывания) \_\_\_\_\_

прошу выдать мне заключение о возможности временной передачи в семью  
ребенка (детей)

прошу выдать мне заключение о возможности временной передачи в семью  
ребенка(детей)

---



---

(фамилия, имя, отчество ребенка (детей), число, месяц, год рождения)

---

Жилищные условия, состояние здоровья и характер работы позволяют мне временно взять ребенка (детей) в свою семью.

Дополнительно могу сообщить о себе следующее \_\_\_\_\_

(указывается наличие у

---

гражданина необходимых знаний и навыков в воспитании детей, в том числе

---

информация о наличии документов об образовании, о профессиональной

---

деятельности, о прохождении программ подготовки кандидатов в опекуны

---

или попечители и т.д.)

Я, \_\_\_\_\_,

(фамилия, имя, отчество)

даю согласие на обработку и использование моих персональных данных, содержащихся в настоящем заявлении и в предоставленных мною документах.

---

(подпись, дата)

К заявлению прилагаются следующие документы:

- копия документа, удостоверяющего личность
- справка органов внутренних дел, подтверждающая отсутствие судимости за умышленное преступление против жизни и здоровья граждан
- выписка из домовой (поквартирной) книги или иной документ, содержащий сведения о проживающих совместно с гражданином совершеннолетних и несовершеннолетних членов его семьи
- справка лечебно-профилактического учреждения об отсутствии инфекционных заболеваний в открытой форме или психических заболеваний, наркомании, токсикомании, алкоголизма, либо медицинское заключение по форме 164/у-96 (медицинское заключение по результатам освидетельствования гражданина (гражданки), желающего (ей) усыновить, принять под опеку (попечительство) ребенка или стать приемным родителем)

Иные документы:

- 1.
- 2.
- 3.

к Административному регламенту предоставления государственной услуги по выдаче заключения о возможности временной передачи детей, находящихся в организациях для детей-сирот, и детей, оставшихся без попечения родителей, в семьи совершеннолетних граждан, постоянно проживающих на территории Российской Федерации

**Форма N 164/у-96**  
Утверждена  
Минздравом РФ  
10 сентября 1996 г.

### МЕДИЦИНСКОЕ ЗАКЛЮЧЕНИЕ

по результатам медицинского освидетельствования гражданина (гражданки) желающего (ей) усыновить, принять под опеку (попечительство) или стать приемным родителем

Ф.И.О. кандидата \_\_\_\_\_

Дата рождения \_\_\_\_\_

Домашний адрес \_\_\_\_\_

№ п/п	Специалист	Заключение	Дата осмотра	Подпись врача и руководителя учреждения Гербовая печать
1.	Терапевт	Не выявлено Выявлено		
2.	Инфекционист	Не выявлено Выявлено		
3.	Дерматовенеролог	Не выявлено Выявлено		
4.	Фтизиатр	Не выявлено Выявлено		
5.	Невропатолог	Не выявлено Выявлено		
6.	Онколог	Не выявлено Выявлено		
7.	Психиатр	Не выявлено Выявлено		
8.	нарколог	Не выявлено Выявлено		

## Заключение

Дата

подпись

### Приложение №3

к Административному регламенту предоставления государственной услуги по выдаче заключения о возможности временной передачи детей, находящихся в организациях для детей-сирот, и детей, оставшихся без попечения родителей, в семьи совершеннолетних граждан, постоянно проживающих на территории Российской Федерации

### Акт обследования условий жизни гражданина, постоянно проживающего на территории Российской Федерации

Дата обследования " \_\_\_\_\_ 20 \_\_\_\_ г.

Фамилия, имя, отчество, должность лица, проводившего обследование \_\_\_\_\_

Проводилось обследование условий жизни \_\_\_\_\_  
(фамилия, \_\_\_\_\_ имя, \_\_\_\_\_ отчество

дата рождения) \_\_\_\_\_  
документ, удостоверяющий личность: \_\_\_\_\_

(когда и кем выдан)

работающего \_\_\_\_\_  
(место работы с указанием адреса и рабочего телефона)

в должности \_\_\_\_\_,  
проживающего по адресу (по месту регистрации) \_\_\_\_\_,

адрес (по месту пребывания) \_\_\_\_\_

Обследованием установлено:

Жилая площадь, на которой проживает \_\_\_\_\_,  
(фамилия, имя, отчество)

составляет \_\_\_\_\_ кв. м, состоит из \_\_\_\_\_ комнат, размер  
каждой комнаты: \_\_\_\_\_ кв. м, \_\_\_\_\_ кв.м, \_\_\_\_\_ кв. м. на \_\_\_\_\_ этаже  
в \_\_\_\_\_ этажном доме.

Качество дома (кирпичный, панельный, деревянный и т.п.; в нормальном состоянии, ветхий, аварийный; комнаты сухие, светлые, проходные, количество окон и прочее) \_\_\_\_\_

Благоустройство дома и жилой площади (водопровод, канализация, какое отопление, газ, ванна, лифт, телефон и т.д.): \_\_\_\_\_

Санитарно-гигиеническое состояние жилой площади (хорошее, удовлетворительное, неудовлетворительное) \_\_\_\_\_

Наличие для ребенка отдельной комнаты, мебели, места для игр, занятий \_\_\_\_\_

На жилой площади проживают (зарегистрированы в установленном порядке и проживающие фактически):

Фамилия, имя, отчество	Год рождения	Место работы, должность или место учебы	Родственное отношение	С какого времени проживает на данной жилой площади

Отношения, сложившиеся между членами семьи гражданина \_\_\_\_\_  
(характер

\_\_\_\_\_

взаимоотношений между членами семьи, особенности общения с детьми,

\_\_\_\_\_

детей между собой, отношение родственников к временной передаче

\_\_\_\_\_

ребенка (детей) в семью и т.д.)

Дополнительные данные обследования \_\_\_\_\_

Условия жизни гражданина, постоянно проживающего на территории Российской Федерации \_\_\_\_\_

\_\_\_\_\_

(удовлетворительные/неудовлетворительные

\_\_\_\_\_

с указанием конкретных обстоятельств)

Подпись лица, проводившего обследование \_\_\_\_\_

\_\_\_\_\_

(руководитель)

\_\_\_\_\_

(подпись)

\_\_\_\_\_

(Ф.И.О.)

М.П.

## Приложение №4

к Административному регламенту предоставления государственной услуги по выдаче заключения о возможности временной передачи детей, находящихся в организациях для детей-сирот, и детей, оставшихся без попечения родителей, в семьи совершеннолетних граждан, постоянно проживающих на территории Российской Федерации

**Заключение органа опеки и попечительства о возможности временной передачи ребенка (детей) в семью гражданина, постоянно проживающего на территории Российской Федерации**

Фамилия, отчество \_\_\_\_\_ имя,

Дата рождения \_\_\_\_\_

Адрес регистрации) \_\_\_\_\_ (по месту

Адрес пребывания) \_\_\_\_\_ (по месту

\_\_\_\_\_ Характеристика семьи (состав, наличие детей с указанием возраста, опыт общения с детьми, взаимоотношения между членами семьи, наличие близких родственников и их отношение к временной передаче ребенка (детей) в семью и т.д.) \_\_\_\_\_

\_\_\_\_\_ Образование \_\_\_\_\_ и \_\_\_\_\_ профессиональная деятельность \_\_\_\_\_

Характеристика состояния здоровья (общее состояние здоровья, отсутствие заболеваний, препятствующих временной передаче ребенка (детей) в семью)

\_\_\_\_\_  
\_\_\_\_\_  
\_\_\_\_\_



Мотивы для временной передачи ребенка (детей) в семью \_\_\_\_\_

в

Наличие \_\_\_\_\_ в \_\_\_\_\_ документах, \_\_\_\_\_ представленных гражданином \_\_\_\_\_, \_\_\_\_\_ (фамилия, имя, отчество) обстоятельств, препятствующих временной передаче ребенка (детей) в его семью

\_\_\_\_\_ (не имеются/имеются с указанием конкретных обстоятельств)  
 Заключение о возможности временной передачи ребенка (детей) в семью гражданина \_\_\_\_\_ (фамилия, имя, отчество)

\_\_\_\_\_ (возможно/возможно без пребывания в жилом помещении гражданина/

\_\_\_\_\_ невозможно с указанием причин)

\_\_\_\_\_ (руководитель сектора опеки и попечительства) \_\_\_\_\_ (подпись) \_\_\_\_\_ (Ф.И.О.)

М.П.

## Приложение №5

к Административному регламенту предоставления государственной услуги по выдаче заключения о возможности временной передачи детей, находящихся в организациях для детей-сирот, и детей, оставшихся без попечения родителей, в семьи совершеннолетних граждан, постоянно проживающих на территории Российской Федерации

**Реквизиты должностных лиц, ответственных за предоставление государственной услуги и осуществляющих текущий контроль за ее предоставлением**

**Сектор опеки и попечительства при исполнительном комитете Агрызского муниципального района Республики Татарстан**

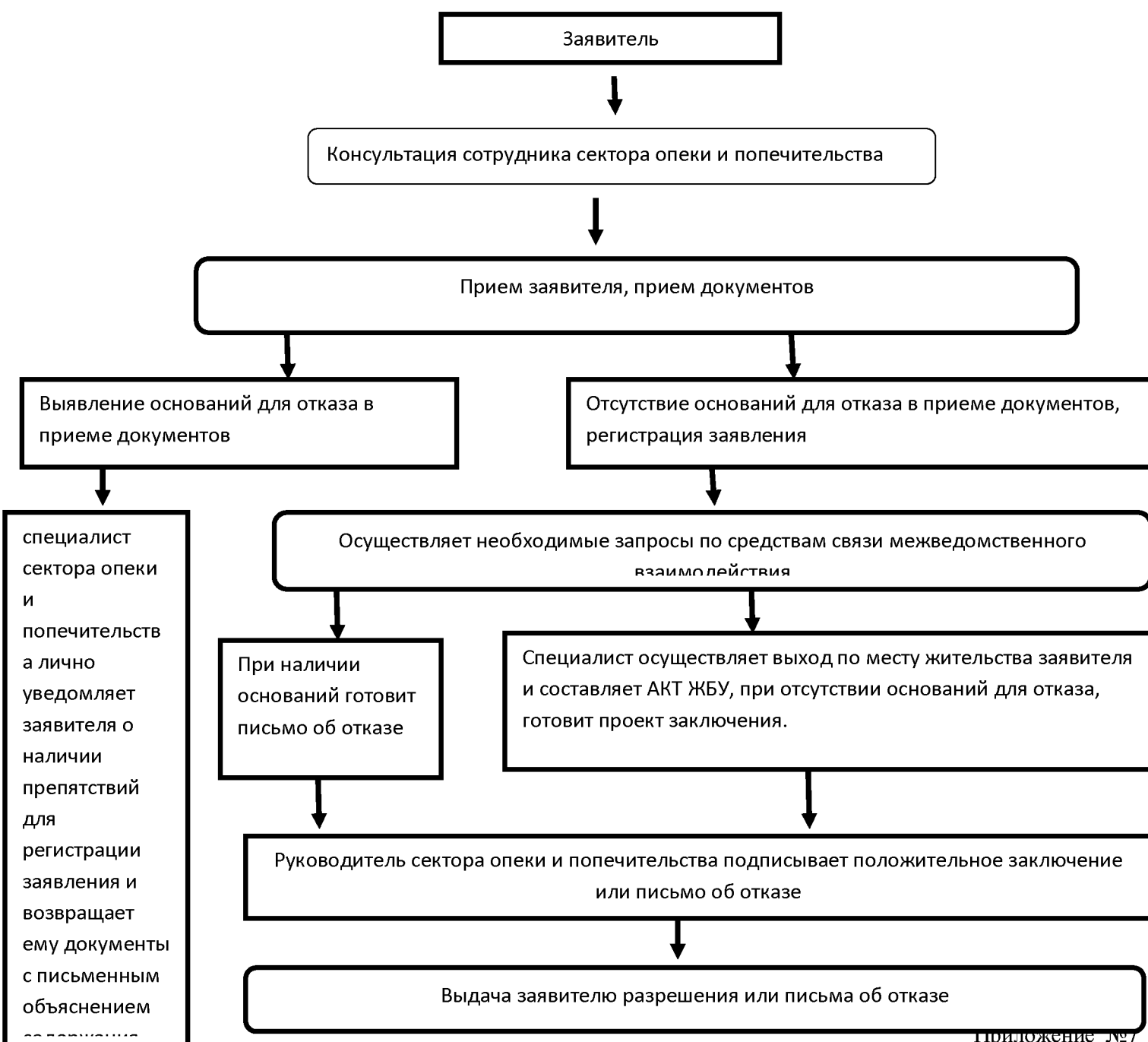
Должность	Телефон	Электронный адрес
Специалист сектора	(8-85551) 2-51-05	sektoropekipop@yandex.ru

**Исполнительный комитет Агрызского муниципального района Республики Татарстан**

Должность	Телефон	Электронный адрес
Руководитель исполнительного комитета	(8-85551)2-22-46	Isp.Agryz@tatar.ru
Заместитель руководителя исполнительного комитета	(8-85551) 2-13-46	Rimma.Gilmutdinova@tatar.ru
Управляющий делами исполнительного комитета	(8-85551) 2-29-69	

к Административному регламенту предоставления государственной услуги по выдаче заключения о возможности временной передачи детей, находящихся в организациях для детей-сирот, и детей, оставшихся без попечения родителей, в семьи совершеннолетних граждан, постоянно проживающих на территории Российской Федерации

### Блок-схема последовательности действий по предоставлению государственной услуги



к Административному регламенту предоставления  
государственной услуги по выдаче  
заключения о возможности временной  
передачи детей, находящихся в организациях  
для детей-сирот, и детей, оставшихся без  
попечения родителей, в семьи  
совершеннолетних граждан, постоянно  
проживающих на  
территории Российской Федерации

Руководителю Исполнительного комитета Агрызского  
муниципального района Республики Татарстан

\_\_\_\_\_

(фамилия, имя, отчество)

### Заявление

#### об исправлении технической ошибки

Я \_\_\_\_\_

(Фамилия, имя, отчество заявителя указывается полностью)

проживающий по адресу: \_\_\_\_\_

\_\_\_\_\_

(почтовый адрес заявителя с указанием индекса, телефон, электронный адрес)

\_\_\_\_\_

(наименование документа, удостоверяющего личность заявителя, его серия, номер, дата выдачи,

\_\_\_\_\_

наименование органа, выдавшего документ)

прошу исправить техническую ошибку \_\_\_\_\_,

допущенную в заключения о возможности быть усыновителем от \_\_\_\_\_ № \_\_\_\_\_.

дата и номер решения.

Согласен (на) на получение информации об исправлении технической  
ошибки \_\_\_\_\_.

(письменно, по телефону, смс-сообщением, электронной почтой)

«  »            20   г.

\_\_\_\_\_  
(подпись заявителя)

\_\_\_\_\_  
(расшифровка подписи)