



**ПОСТАНОВЛЕНИЕ**

« 28 » августа 2018 г.

г. Альметьевск

**КАРАР**

№ 67

Об утверждении проекта планировки территории для объекта: «Строительство КЛ-35 кВ Альметьевск-Промышленная», демонтаж участка ВЛ 35 Кв 101-39 (Калейкино-Промышленная), входящая в состав электросетевого комплекса подстанции №39 Промышленная»

В соответствии со ст.45 Градостроительного кодекса Российской Федерации, ст. 14, 15 Федерального закона от 6 октября 2003 г. № 131-ФЗ «Об общих принципах организации местного самоуправления в Российской Федерации», в целях обеспечения устойчивого развития территории и выделения элементов планировочной структуры, рассмотрев протокол и заключение по результатам публичных слушаний об утверждении проекта планировки территории для объекта: «Строительство КЛ-35 кВ Альметьевск-Промышленная», демонтаж участка ВЛ 35 Кв 101-39 (Калейкино-Промышленная), входящая в состав электросетевого комплекса подстанции №39 Промышленная», расположенного на территории города Альметьевска,

**ИСПОЛНИТЕЛЬНЫЙ КОМИТЕТ ПОСТАНОВЛЯЕТ:**

1. Утвердить проект планировки территории для объекта: «Строительство КЛ-35 кВ Альметьевск-Промышленная», демонтаж участка ВЛ 35 Кв 101-39 (Калейкино-Промышленная), входящая в состав электросетевого комплекса подстанции №39 Промышленная», расположенного на территории города Альметьевска (Приложение №1).

2. Правовому управлению исполнительного комитета района (Ханнанова А.Б.) опубликовать настоящее постановление в газете «Альметьевский вестник» и разместить на «Официальном портале правовой информации Республики Татарстан (PRAVO.TATARSTAN.RU)».

3. Настоящее постановление вступает в силу после его официального опубликования.

4. Контроль за исполнением настоящего постановления возложить на заместителя руководителя исполнительного комитета по строительству Мухаметзянова А.А.

Руководитель  
исполнительного комитета города



Л.Ф. Валеев

Приложение №1  
УТВЕРЖДЕН  
постановлением исполнительного комитета  
города Альметьевска  
от «28» августа 20 18 г. № 67

Проект планировки территории:

«Строительство КЛ-35 кВ Альметьевск-Промышленная, демонтаж участка  
ВЛ 35 Кв 101-39 (Калейкино-Промышленная), входящей в состав  
электросетевого комплекса подстанции №39 Промышленная»



ЗАКРЫТОЕ АКЦИОНЕРНОЕ ОБЩЕСТВО

ПК «ТАТСЕЛЬХОЗХИМПРОЕКТ»

---

423461, Татарстан, г. Альметьевск, ул. Ленина, д. 83; т/ф: (8553)33-70-15; e-mail: tshp@tshp.ru

Заказчик: ОАО «Сетевая компания»

Объект: «Строительство КЛ-35 кВ Альметьевск – Промышленная, демонтаж участка ВЛ 35кВ 101-39 (Калейкино-Промышленная), входящая в состав электросетевого комплекса подстанции №39 Промышленная»

## ГРАДОСТРОИТЕЛЬНАЯ ДОКУМЕНТАЦИЯ

Проект планировки территории, проект межевания территории объекта «Строительство КЛ-35 кВ Альметьевск – Промышленная, демонтаж участка ВЛ 35кВ 101-39 (Калейкино -Промышленная), входящая в состав электросетевого комплекса подстанции №39 Промышленная»

09/18-ПП, ПМ

Том 1. Часть 1

Проект планировки территории  
(Основная часть)

Директор:

Л.А. Ишуков

Главный архитектор проектов:

М.Т. Минабутдинов

Альметьевск, 2018



ЗАКРЫТОЕ АКЦИОНЕРНОЕ ОБЩЕСТВО

ПК «ТАТСЕЛЬХОЗХИМПРОЕКТ»

---

423461, Татарстан, г. Альметьевск, ул. Ленина, д. 83; т/ф: (8553)33-70-15; e-mail: tshp@tshp.ru

Заказчик: ОАО «Сетевая компания»

Объект: «Строительство КЛ-35 кВ Альметьевск –Промышленная, демонтаж участка ВЛ 35кВ 101-39 (Калейкино-Промышленная), входящая в состав электросетевого комплекса подстанции №39 Промышленная»

## ГРАДОСТРОИТЕЛЬНАЯ ДОКУМЕНТАЦИЯ

Проект планировки территории, проект межевания территории объекта «Строительство КЛ-35 кВ Альметьевск –Промышленная, демонтаж участка ВЛ 35кВ 101-39 (Калейкино -Промышленная), входящая в состав электросетевого комплекса подстанции №39 Промышленная»

09/18-ПП, ПМ

Том 1. Часть 2

Материалы по обоснованию основной части

Директор:

Л.А. Ишуков

Главный архитектор проектов:

М.Т. Минабутдинов

Альметьевск, 2018



## СОСТАВ ГРАДОСТРОИТЕЛЬНОЙ ДОКУМЕНТАЦИИ

Том 1-Проект планировки территории

Часть 1-Основная часть

Часть 2- Материалы по обоснованию основной части

Том 2- Проект межевания

### I.Основная часть

#### 1.1 Положения о размещении объектов капитального строительства

Проект планировки территории в целях строительства линейного объекта: Строительство КЛ-35кВ Альметьевск-Промышленная, демонтаж участка ВЛ 35кВ 101-39 (Калейкино –промышленная), входящий в состав электросетевого комплекса подстанции №39 Промышленная»

Разработан на основании:

-технического задания на подготовку проекта планировки, утвержденного заместителем Генерального директора по инвестициям ОАО «Сетевая компания» А.И. Мазитовым;

-Градостроительного кодекса российской Федерации №190-ФЗ от 29.12.2004 года;

-Правил землепользования и застройки муниципального образования «город Альметьевск» утвержденных решением Совета Альметьевского МР РТ №366 от 25 декабря 2009 г.

**-Постановление исполкома Альметьевского муниципального района РТ №1876 от 23 ноября 2017г**

Заказчиком работ является Альметьевские электрические сети ОАО «Сетевая компания»

Основными задачами проекта планировки территории является обеспечение устойчивого развития территории, выделения элементов планировочной структуры, установления границ земельных участков, предназначенных для строительства и размещения линейного объекта, и с целью демонтажа участка существующей ВЛ-35кВ с переводом на КЛ (кабельную линию).

Проект перепланировки территории предусматривается:

1-Демонтаж участка ВЛ-35кВ и строительство КЛ-35кВ Альметьевск-Промышленная;

2-Планировочное решение выполнено по заданию заказчика с учетом сложившейся застройки, а также с учетом существующих границ охранной зоны объекта электросетевого хозяйства воздушной линии электропередачи ВЛ-35кВ

Взам. инв. №	Подпись и дата	Инв. № подл.						Лист
			09/18-ПП, ПМ					2
Изм.	Лист	№ докум.	Подпись	Дата				





Тухватуллина, Кислородная, Ломоносова, Навруз, Шоссейная, Механизаторов, Энергетиков.

### **1.3 Характеристика планируемого развития территории**

#### **1.3.1 Современное состояние территории.**

Объект расположен на территории муниципального образования «Город Альметьевск» Альметьевского муниципального района Республики Татарстан.

Альметьевск - административный центр Альметьевского муниципального района, расположенный в 238 км юго-восточнее г. Казань в среднем течении р. Степной Зай.

Альметьевск является индустриальным центром и основным автодорожным узлом Юго-Восточного региона республики. Город занимает территорию площадью 11499 га с численностью населения 153 тыс. чел.

В городе развиты нефтяная и строительная отрасли промышленности, машиностроение, металлургия, газопереработка, пищевая промышленность, животноводство и пр. Транспортная связь осуществляется троллейбусами, автобусами. Ближайшая железнодорожная станция «Альметьевская» расположена в 15 км западнее города.

Объекты инфраструктуры представлены предприятиями и учреждениями управления, образования, здравоохранения, жилищно-коммунального хозяйства, торговли, культуры и спорта.

Климатическая характеристика г. Альметьевск составлена по данным Управления по гидрометеорологии и мониторингу окружающей среды Республики Татарстан (МС Акташ).

Рассматриваемая территория расположена в климатическом районе IV, характеризуется умеренно-континентальным климатом, с продолжительной холодной зимой и жарким коротким летом.

В таблице 1 представлены данные по среднемесячной и среднегодовой температуре атмосферного воздуха.

**Таблица 1**

*Средняя месячная и средняя годовая температура воздуха, °С*

I	II	III	IV	V	VI	VII	VIII	IX	X	XI	XII	год
-11,5	-11,3	-4,9	5,3	13,5	17,8	19,6	17,0	11,4	3,9	-4,1	-9,6	3,9

Самым теплым месяцем является июль со среднемесячной температурой воздуха +19,6<sup>0</sup>С. Самый холодный месяц –январь со среднемесячной

Взам. инв. №	Подпись и дата	Инв. № подл.						09/18-ПП, ПМ					Лист
			Изм.	Лист	№ докум.	Подпись	Дата						4

температурой минус 11,5<sup>0</sup>С. Максимальные температуры повышаются летом до 36-38<sup>0</sup>С тепла, абсолютный минимум достигает минус 47<sup>0</sup>С.

Расчетная зимняя температура воздуха составляет минус 30<sup>0</sup>С. Продолжительность безморозного периода -143 дня. Средняя температура наиболее холодной части отопительного периода равна минус 17<sup>0</sup>С.

Глубина сезонного промерзания грунта составляет 1,8м.

Зима является самой продолжительной частью года (около 5 месяцев).

### Таблица 2

*Среднее месячное и годовое количество осадков, мм:*

I	II	III	IV	V	VI	VII	VIII	IX	X	XI	XII	год
35,8	26,6	20,8	25,9	40,2	68,5	54,8	52,2	55,6	49,1	38,6	37,8	505,9

В таблице 3 представлены данные по числу дней с осадками >1,0мм.

### Таблица 3

I	II	III	IV	V	VI	VII	VIII	IX	X	XI	XII	год
10	7	6	6	7	10	10	8	10	11	9	10	104

В годовом цикле Альметьевского муниципального района преобладают южные и юго-восточные ветры, доля которых составляет 41% (табл. 4, рис.3).

### Таблица 4

*Повторяемость направлений ветра и штилей, %:*

Месяц	С	СВ	В	ЮВ	Ю	ЮЗ	З	СЗ	Штиль
I	8	2	2	15	40	14	12	7	11
II	9	4	4	14	31	13	14	11	14
III	10	4	3	14	36	15	10	8	14
IV	11	7	5	15	28	11	14	9	11
V	16	8	6	11	20	10	13	16	11
VI	10	6	7	15	23	11	14	14	12
VII	16	8	8	10	19	8	12	19	18
VIII	16	6	5	12	21	10	13	17	13
IX	10	4	5	14	24	16	16	11	12
X	9	5	4	14	26	14	15	13	7
XI	8	4	2	15	29	16	17	9	8
XII	6	3	3	17	38	14	11	8	13
Год	11	5	5	14	27	13	13	12	11

Взам. инв. №	
Подпись и дата	
Инв. № подл.	



## II. Материалы по обоснованию основной части

### **2.1 Обоснование положений о размещении объектов капитального строительства**

#### **2.1.1 Обоснование состава проектной документации**

Проект планировки подготовлен в соответствии с требованиями технических регламентов, градостроительных регламентов, нормативов градостроительного проектирования, с учетом требований ст. 41-43 Градостроительного кодекса РФ, закона Республики Татарстан №1071 от 27.12.2013г. «Республиканские нормативы градостроительного проектирования» утвержденные постановлением Кабинета Министров Республики Татарстан, «Инструкции о порядке проектирования и установления красных линий в городах и других поселениях Российской Федерации» (РДС 30-201-98).

Проектная документация состоит из основной части, которая подлежит утверждению, и материалов по ее обоснованию. Так же в составе проекта планировки территории разработан проект межевания территории.

I Основная (утверждаемая) часть проекта планировки включает в себя:

1. Чертеж планировки территории, на котором отображаются:

- красные линии (существующие и планируемые);
- линии, обозначающие коммуникации инженерного оборудования (существующие и планируемые);
- границы зон планируемого размещения объектов федерального значения, объектов регионального значения, объектов местного значения (при наличии).

2. Положения о характеристиках развития систем инженерно-технического обеспечения, необходимых для развития территории.

II Материалы по обоснованию проекта планировки включают в себя:

1. Материалы в графической форме:

- схема расположения элемента планировочной структуры;
- схема использования территории в период подготовки проекта планировки территории;

2. Материалы в текстовой форме:

- пояснительная записка.

#### **2.1.2 Исходно-разрешительная документация**

Для разработки проекта планировки получены и подготовлены следующие материалы:

Взам. инв. №	Подпись и дата	Инв. № подл.						Лист
			09/18-ПП, ПМ					7
Изм.	Лист	№ докум.	Подпись	Дата				

- техническое задание на подготовку документации по планировке территории, утвержденное заместителем Генерального директора по инвестициям ОАО «Сетевая компания» А.И.Мазитовым.

- топографическая съемка участка проектирования;

### **2.1.3 Обоснование размещения линейного объекта и параметров**

В административном отношении участок проектирования является землями Альметьевского муниципального района Республики Татарстан. Ориентировочная площадь для разработки проекта планировки и межевания территории согласно утвержденного задания составляет 8270 кв.м.

В целях обеспечения безопасности населения и уменьшения отрицательного воздействия электромагнитных излучений на среду обитания и здоровье человека проектом предусматривается переустройство существующей ВЛ-35кВ на кабельную линию.

В границы охранной зоны проектируемого объекта на территории города Альметьевска вовлекаются земли населенного пункта (статья 7 Земельного кодекса Российской Федерации).

Прокладка сетей не затрагивает территории памятников природы, объектов культурного наследия- мероприятий по их сохранению не требуется. В процессе строительства существенных трансформаций и образования новых техногенных форм рельефа не предполагается. Строительные работы носят кратковременный характер. Строительство на антропогенную нагрузку и ландшафт территории существенного влияния не окажет. Решения по вертикальной планировке площадки предусматривают: максимальное приближение к существующему рельефу, наименьший объем земляных работ и минимальное перемещение грунта в пределах осваиваемых участков. Поверхностный водоотвод предусматривается на рельеф.

### **2.1.4 Действующая система землепользования**

Проектируемая кабельная линия электропередач 350 кВ будет располагаться в границах кадастровых кварталов, указанных в таблице 1 главы 1.2

В процессе строительства существенных трансформаций и образования новых техногенных форм рельефа не предполагается, т.к., трасса ВЛ 35кВ прокладывается по площадке со спланированным рельефом. Рабочим проектом должна предусматриваться техническая рекультивация нарушенных земель. Строительство работы носят кратковременный характер. Лицу, реализующему работы по строительству проектируемого объекта, необходимо организовать расчистку территории, вывоз мусора, восстановить поврежденное дорожное покрытие на участке работ.

Взам. инв. №	Подпись и дата	Инв. № подл.						Лист
			09/18-ПП, ПМ					8
Изм.	Лист	№ докум.	Подпись	Дата				

При осуществлении строительства принимаются меры по охране окружающей среды, восстановлению природной среды, рекультивации земель, благоустройству территорий в соответствии с законодательством Российской Федерации и Республики Татарстан.

### **2.1.5 Параметры планируемого строительства**

Согласно «Норм отвода земель для электрических сетей напряжением 0,38 – 750 кВ» № 14278тм-т1 ширина полос земель, предоставляемых во временное краткосрочное пользование для кабельных линий электропередачи на период строительства, должна приниматься для линий напряжением 110 кВ и выше – не более 10 м.

Земельные участки (части земельных участков), используемые хозяйствующими субъектами в период строительства, реконструкции, технического перевооружения и ремонта воздушных линий электропередачи, представляют собой полосу земли по всей длине воздушной линии электропередачи, ширина которой превышает расстояние между осями крайних фаз на 2 метра с каждой стороны.

Ось трассы проектируемой кабельной линии 35 кВ в основном проложена в створе существующей ВЛ 35 кВ. Для возможности выполнения строительных и демонтажных работ полоса отвода во временное краткосрочное пользование на этих участках объединена.

Сечения кабеля и экрана должно быть определено расчетом. После выполнения земляных работ вся территория, задействованная в строительстве, должна быть приведена в первоначальное состояние.

-Ширина полосы земельного участка охранной зоны электрических сетей согласно приложения к Правилам установления охранных зон объектов электросетевого хозяйства и особых условий использования земельных участков, расположенных в границах таких зон (Постановление Правительства РФ от 24.02.2009г. №160) составляет 20 метров вдоль воздушных линий электропередач в виде земельного участка и воздушного пространства, ограниченных вертикальными плоскостями, отстоящими по обе стороны линии от крайних проводов при неотклоненном их положении, в данном случае охранный зона совпадает с установленной охранный зоной объекта электросетевого хозяйства-воздушной линии электропередачи ВЛ-35 кВ .Охранный зона должна быть принята согласно ГОСТ 12.2.051-90 равной 1 м по обе стороны линии от крайних кабелей.

Конкретные размеры земельных участков (частей земельных участков) для осуществления указанных работ определяются в соответствии с проектной документацией с учетом принятой технологии производства монтажных работ, условий и методов строительства.

Конкретные размеры земельных участков (частей земельных участков) для осуществления указанных работ определяются в

Инв. № подл.	Подпись и дата	Взам. инв. №						Лист
			09/18-ПП, ПМ					
Изм.	Лист	№ докум.	Подпись	Дата			9	









После окончания основных работ строительная организация должна в пределах полосы отвода земель придать местности проектный рельеф и/или восстановить природный.

Воздействие проектируемого объекта на окружающую среду выражается в использовании земель, необходимых для его сооружения.

После завершения строительства площадки для складирования материалов должны быть приведены в состояние, в котором они находились до начала строительства, т.е. необходимо убрать весь строительный мусор и провести работы по восстановлению нарушенного плодородного почвенного слоя, либо с использованием снятого при рытье котлованов почвенного слоя, либо с использованием снятого при рытье котлованов почвенного слоя, либо завести новый плодородный грунт.

### **2.1.8 Мероприятия по обеспечению пожарной безопасности**

При обеспечении пожарной безопасности следует руководствоваться требованиями «Правил пожарной безопасности при производстве строительного-монтажных работ», ГОСТ 12.1.004-91, Федерального закона №123-ФЗ от 22.07.08г. и другими утвержденными в установленном порядке строительными нормами и правилами, нормативными документами, регламентирующими требования пожарной безопасности.

Перед началом производства работ необходимо поставить в известность местные органы пожарного надзора о месте и сроках проведения работ.

Все работники допускаются к работе только после прохождения противопожарного инструктажа, а при изменении специфики работы проходить дополнительное обучение по предупреждению и тушению возможных пожаров.

Ответственных за пожарную безопасность определяет руководитель строительного предприятия. Персональная ответственность за обеспечение пожарной безопасности предприятий и их структурных подразделений в соответствии с действующим законодательством возлагается на их руководителей.

Правила применения на территории объекта открытого огня, допустимость курения и проведения временных пожароопасных работ устанавливаются общими объектовыми инструкциями о мерах пожарной безопасности.

Приказом (инструкцией) должен быть установлен соответствующий противопожарный режим, в том числе:

-определены и обозначены места для курения;

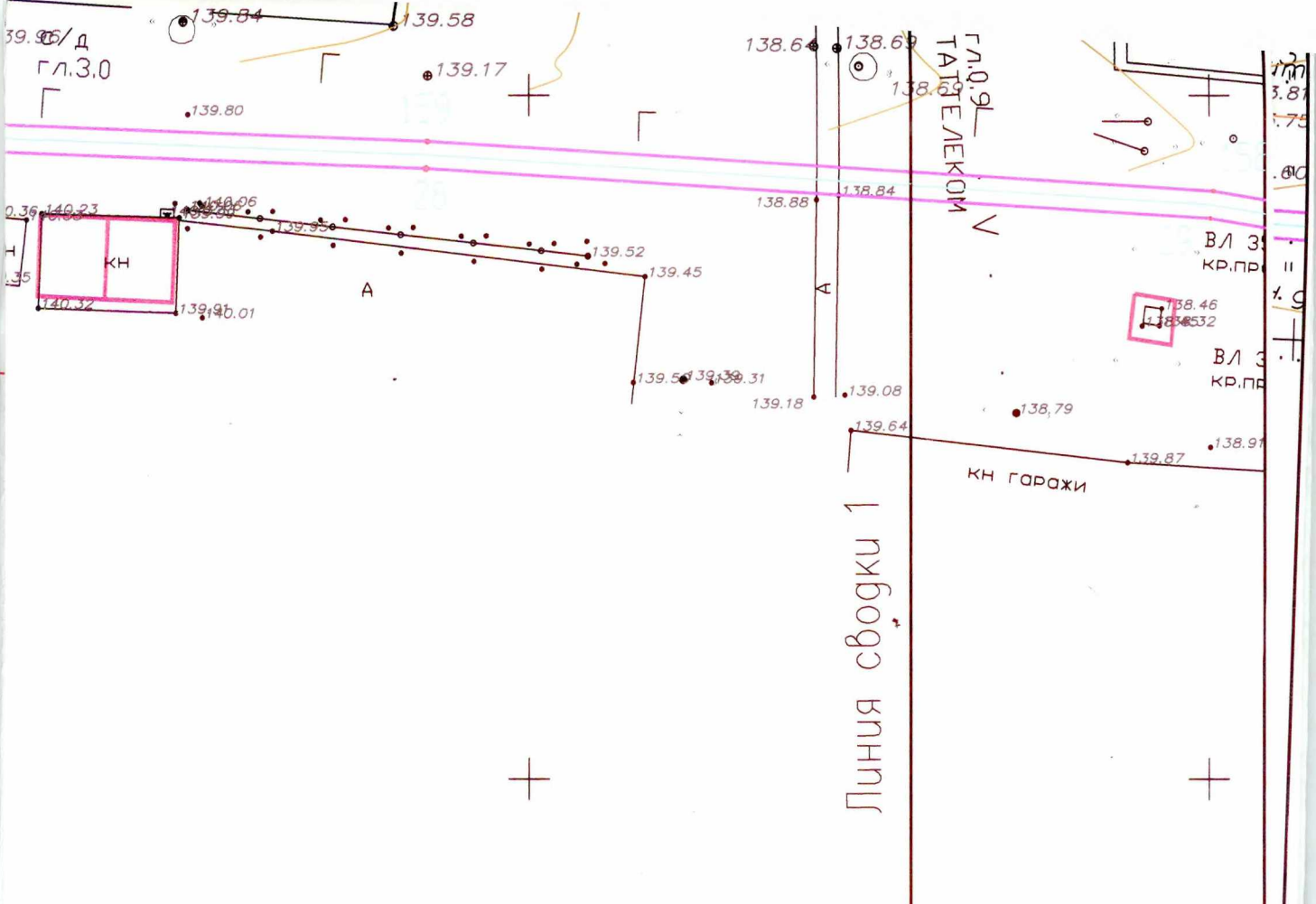
Взам. инв. №	Подпись и дата	Инв. № подл.						Лист
			09/18-ПП, ПМ					13
Изм.	Лист	№ докум.	Подпись	Дата				



арматуры ЛЭП. В критические моменты ЛЭП должна быть отключена от подачи электроэнергии.

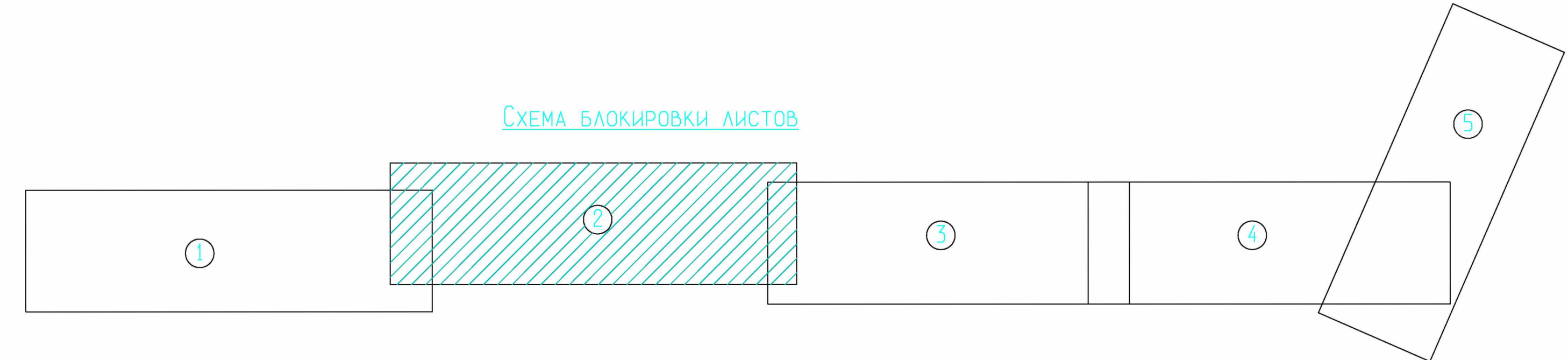
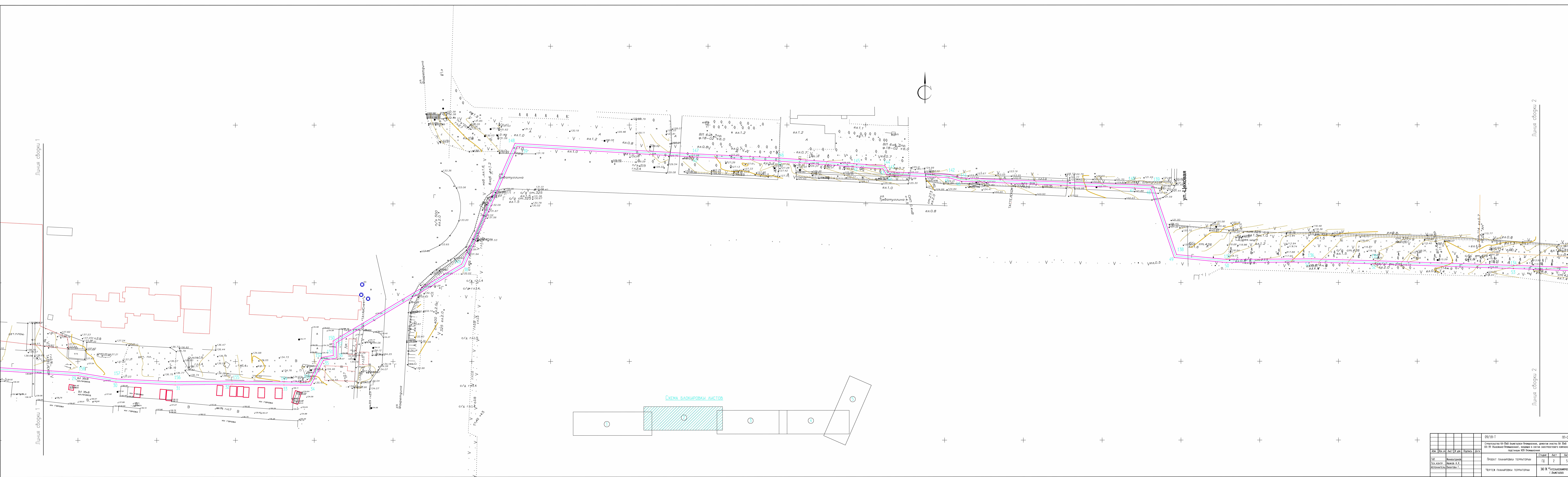
Разработка мероприятий выполнена в соответствии требований СП 11-107-98 Порядок разработки и состав раздела «Инженерно-технические мероприятия гражданской обороны. Мероприятия по предупреждению чрезвычайных ситуаций» проектов строительства.

Инв. № подл.	Подпись и дата	Взам. инв. №						Лист
Изм.	Лист	№ докум.	Подпись	Дата	09/18-ПП, ПМ		15	



					09/18-Т	ПП-04-1			
					Строительство КЛ-35кВ Альметьевск-Промышленная, демонтаж участка ВЛ 35кВ 101-39 (Калейкино-Промышленная), входящей в состав электросетевого комплекса подстанции №39 Промышленная				
Изм.	Кол.уч	Лист	№ док.	Подпись	Дата				
ГАП		Минабутдинов				Проект планировки территории	Стадия	Лист	Листов
Тех.контр		Ишукوف А.К.				ГД	1	5	
Исполнитель		Вахитова Г.			Чертеж планировки территории	ЗАО ПК "Татсельхозхимпроект" г.Альметьевск			





				09/18-Т		П-04-1	
				Строительство КИ-508 Амурского Промышленного парка участка ВЛ 508-10-19 (Канализационно-Промышленный) в составе реконструкционного комплекса газетных КИУ Промышленного			
Имя	Фамилия	Имя	Фамилия	Лист	Дата	Этапы	Лист
ЛП	Иванов	Иванов	Иванов	18	2024	ГД	2
Тех. контр.	Иванов	Иванов	Иванов				
Исполнитель	Иванов	Иванов	Иванов				
				Проект планировки территории		30 ПК "ТЕРАТЕХНИКА" г. Амурская	
				Чертеж планировки территории		30 ПК "ТЕРАТЕХНИКА" г. Амурская	

Линия съвки 2

Линия съвки 2

Линия съвки 3

Линия съвки 3

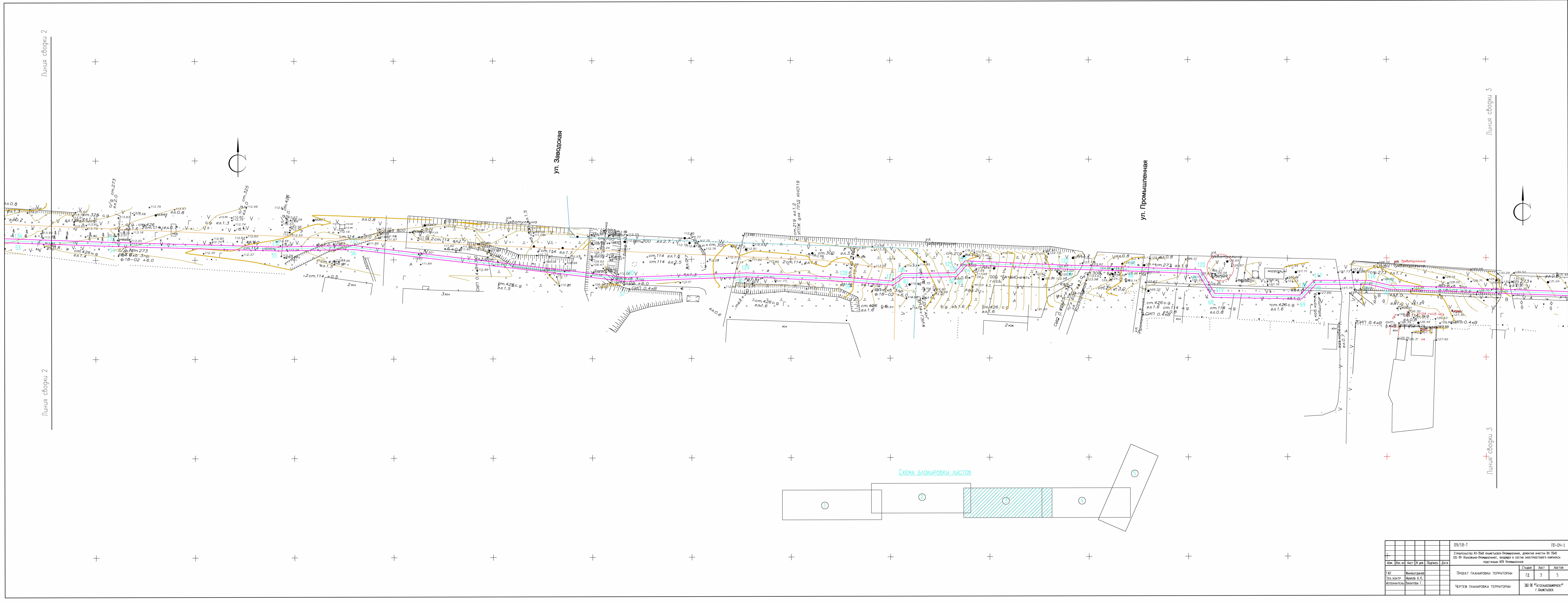
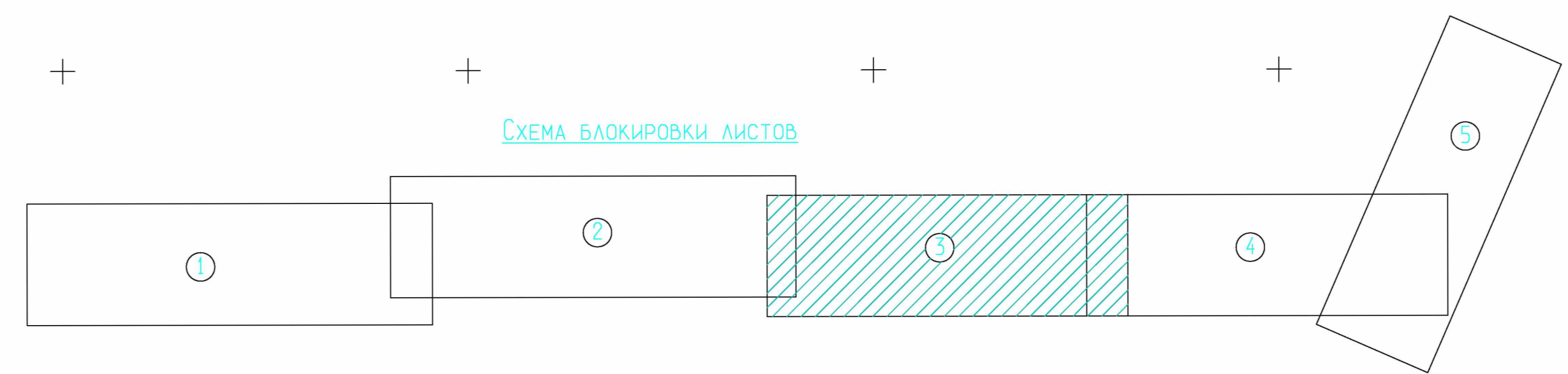
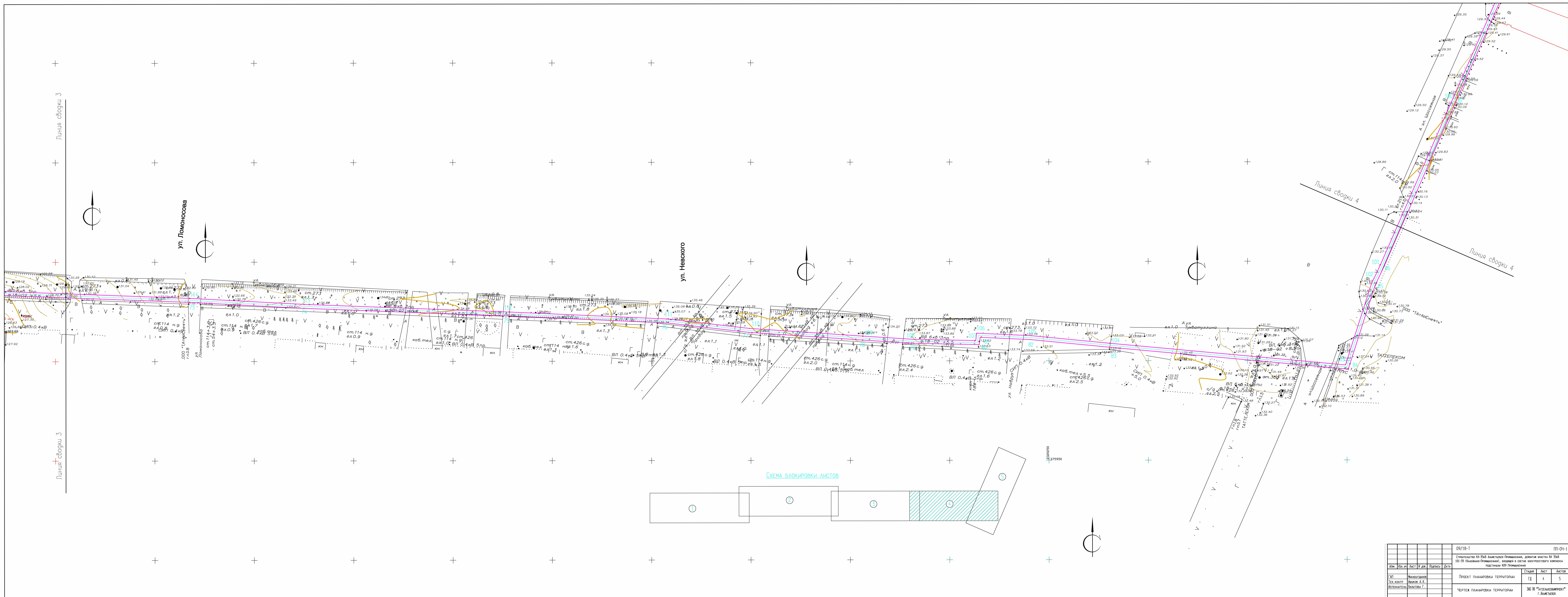


СХЕМА БЛОКИРОВКИ ЛИСТОВ

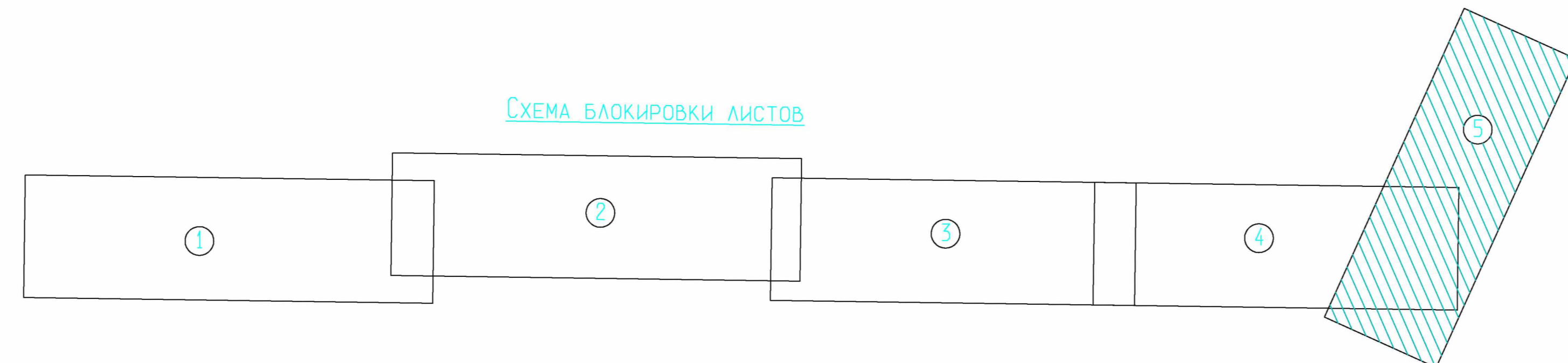
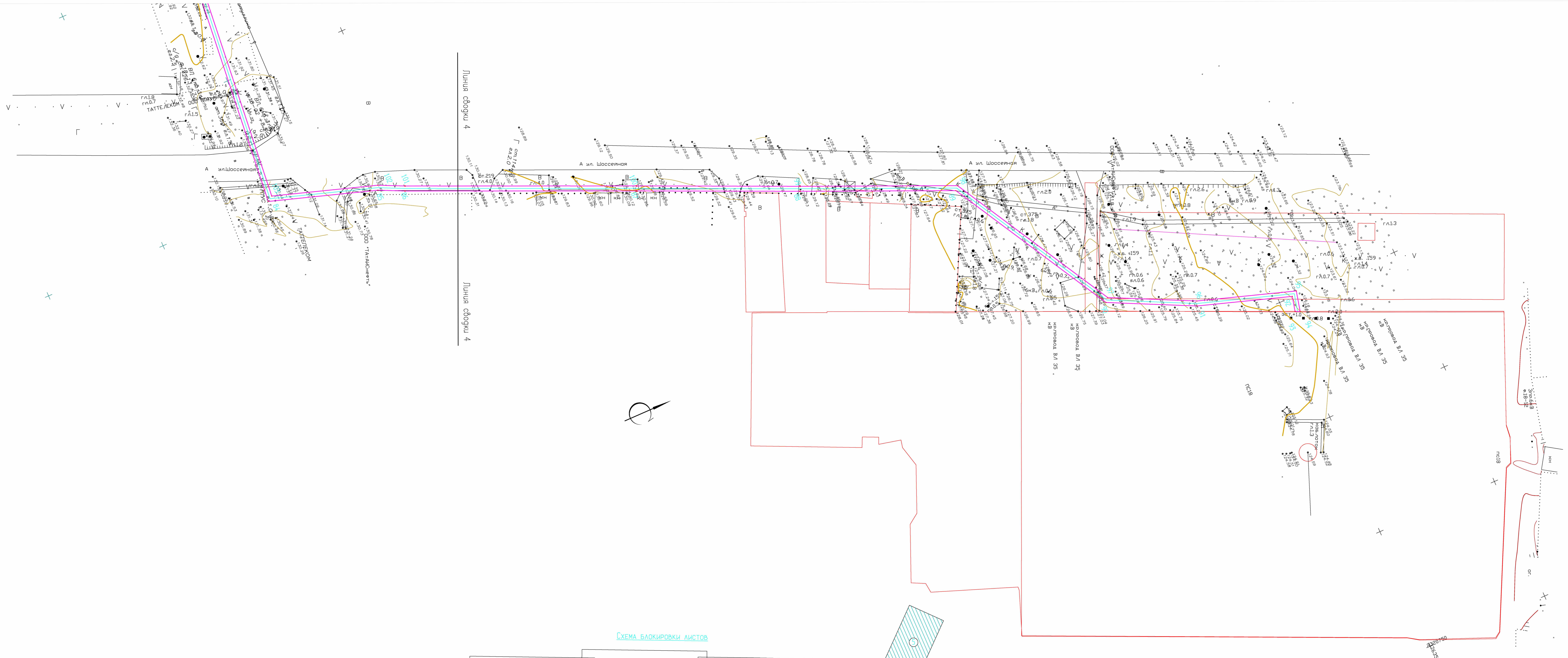


		09/18-Т		ПД-04-1	
		Строительство №1-ЭФВ комбинатов-Промышленная, д.кв.п. участка №1 35В 101-39 (Калинин-Промышленная), объекты в составе земельного участка			
		подстанция №9 Промышленная			
Изм.	Кол. изм.	Лист	В. дик.	Подпись	Дата
ГД		Исполнитель			
Тех. контрол.		Исполнитель			
Исполнитель					
		ПРОЕКТ ПЛАНИРОВКИ ТЕРРИТОРИИ		Стр.	Лист
		ЧЕРТЕЖ ПЛАНИРОВКИ ТЕРРИТОРИИ		ГД	3
		30 ПК "ПЛАНИРОВОЧНИК" г. МОСКВА		Листов	5





		09/18-Т	П1-04-1		
		Строительство КИ-540 Амьельск-Промышленная, денатка участка ВЛ 5кВ 101-25 (базисно-промышленная), входящей в состав энергетического комплекса подстанции КЭЗ Промышленная			
Экз.	Кол. экз.	Лист	В. дж.	Подпись	Дата
ГЛП	МАНВЕТРАНС				
ТЕХ. КОНТР.	Мажаров А. С.				
ИСТОЧНИК ДАННЫХ	Бажалова Г.				
		ПРОЕКТ ПЛАНИРОВКИ ТЕРРИТОРИИ	СТАДИО	ЛИСТ	ЛИСТОВ
		ЧЕРТЕЖ ПЛАНИРОВКИ ТЕРРИТОРИИ	Г.Д.	4	5
		ЭО ПК "АТЭСЭНЕРЖИПРОЕКТИ" г. Амьельск			



					09/18-1	ПП-04-1
					Строительство МН-5500 Альметьевск-Промышленная, дежурная зона ВЛ 35кВ 101-39 (Канализационно-Промышленная), входящей в состав энергетического комплекса подстанции №99 Промышленная	
Изм.	Кол. изм.	Лист	И. док.	Подпись	Дата	Статус
ГД		Монтажные				Проект планировки территории
Тех. контр.		Ильков А. К.				ГД
Исполнитель		Бакутлова Г.				Лист
						Листов
						5
						5
						ЗАО ПК "АльметьевскийПрект"
						г. Альметьевск

