



ПОСТАНОВЛЕНИЕ

« 13 » *март* 20*18* г.

г. Альметьевск

КАРАР

№ *993*

Об утверждении административного регламента предоставления муниципальной услуги по подготовке и выдаче градостроительного плана земельного участка

В целях реализации Федерального закона от 27 июля 2010 г. № 210-ФЗ «Об организации предоставления государственных и муниципальных услуг», руководствуясь постановлением Кабинета Министров Республики Татарстан от 2 ноября 2010 г. № 880 «Об утверждении Порядка разработки и утверждения административных регламентов предоставления государственных услуг исполнительными органами государственной власти Республики Татарстан и о внесении изменений в отдельные постановления Кабинета Министров Республики Татарстан»

ИСПОЛНИТЕЛЬНЫЙ КОМИТЕТ ПОСТАНОВЛЯЕТ:

1. Утвердить административный регламент предоставления муниципальной услуги по подготовке и выдаче градостроительного плана земельного участка (Приложение № 1).
2. Правовому управлению исполнительного комитета района (Ханнанова А.Б.) опубликовать настоящее постановление в газете «Альметьевский вестник», разместить на «Официальном портале правовой информации Республики Татарстан» (PRAVO.TATARSTAN.RU) и на сайте Альметьевского муниципального района.
3. Настоящее постановление вступает в силу после его официального опубликования.
4. Контроль за исполнением настоящего постановления возложить на заместителя руководителя исполнительного комитета района по экономике Подовалова А.Н.

Руководитель
исполнительного комитета района



М.Н. Гирфанов

Приложение №1

УТВЕРЖДЕН

постановлением исполнительного комитета

Альметьевского муниципального района

от «13» июня 20 18 г. № 913

АДМИНИСТРАТИВНЫЙ РЕГЛАМЕНТ

предоставления муниципальной услуги по подготовке
и выдаче градостроительного плана земельного участка

1. Общие положения

1.1. Настоящий административный регламент предоставления муниципальной услуги (далее – Регламент) устанавливает стандарт и порядок предоставления муниципальной услуги по подготовке и выдаче градостроительного плана земельного участка (далее – муниципальная услуга).

1.2. Получатели муниципальной услуги: физические и юридические лица (далее - заявитель).

1.3. Муниципальная услуга предоставляется исполнительным комитетом Альметьевского муниципального района Республики Татарстан (далее – исполком района).

Исполнитель муниципальной услуги – муниципальное бюджетное учреждение «Управление архитектуры и градостроительства Альметьевского муниципального района» (далее – управление архитектуры).

Прием заявлений и выдача готовой документации (градостроительный план земельного участка) производится в многофункциональном центре «Мои документы» (далее – МФЦ).

1.3.1. Местонахождение исполкома района: Республика Татарстан, г. Альметьевск, ул. Ленина, д. 39.

Местонахождение управления архитектуры: Республика Татарстан, г. Альметьевск, пр-кт Габдуллы Тукая, д. 9 а.

График работы:

понедельник, вторник, среда, четверг с 8.00 до 17.15 часов;

пятница с 8.00 до 16.00 часов;

суббота, воскресенье – выходной;

время перерывов с 12.00 до 13.00 ч., с 10.00 до 10.15 ч., с 15.00 до 15.15 ч..

График приема заявителей: вторник с 14.00 до 17.15 часов;

Справочный телефон 8 (8553) 32-36-66.

Местонахождение МФЦ: Республика Татарстан, г. Альметьевск, ул. Герцена, д. 86.

График приема заявителей:

понедельник, среда, пятница: с 8.00 до 17.00 часов;
вторник, четверг: с 8.00 до 19.00 часов;
суббота: с 8.00 до 13.00 часов;
воскресенье - выходной.

Справочный телефон 8 (8553) 43-03-38.

1.3.2. Адрес официального сайта муниципального района в информационно-телекоммуникационной сети «Интернет» (далее – сеть «Интернет»): (<http://www.almetyevsk.tatar.ru>).

1.3.3. Информация о муниципальной услуге может быть получена:

1) посредством информационных стендов, содержащих визуальную и текстовую информацию о муниципальной услуге, расположенных в помещении для работы с заявителями административного здания управления архитектуры. Информация, размещаемая на информационных стендах, включает в себя сведения о муниципальной услуге, содержащиеся в пунктах (подпунктах) 1.1, 1.3.1, 2.3, 2.5, 2.8, 2.10, 2.11, 5.1 настоящего Регламента;

2) Посредством сети «Интернет» на официальном сайте муниципального района (<http://www.almetyevsk.tatar.ru>).

3) На Портале государственных и муниципальных услуг Республики Татарстан (<http://uslugi.tatar.ru/>).

4) На Едином портале государственных и муниципальных услуг (функций) (<http://www.gosuslugi.ru/>).

5) В управлении архитектуры:

- при устном обращении - лично или по телефону;
- при письменном (в том числе в форме электронного документа) обращении – на бумажном носителе по почте, в электронной форме по электронной почте.

6) В МФЦ:

- при устном обращении - лично или по телефону;
- при письменном (в том числе в форме электронного документа) обращении – на бумажном носителе по почте, в электронной форме по электронной почте.

1.3.4. Информация по вопросам предоставления муниципальной услуги размещается специалистом управления архитектуры на официальном сайте муниципального района и на информационных стендах в помещениях управления архитектуры для работы с заявителями.

1.4. Предоставление муниципальной услуги осуществляется в соответствии с:

- Градостроительным кодексом Российской Федерации от 29 декабря 2004 года № 190-ФЗ (далее – ГрК РФ) (Собрание законодательства РФ, 03 января 2005 год, №1 (часть 1), ст.16);

- Федеральным законом от 06 октября 2003 года № 131-ФЗ «Об общих принципах организации местного самоуправления в Российской Федерации» (далее – Федеральный закон № 131-ФЗ) (Собрание законодательства РФ, 06 октября 2003 год, № 40, ст.3822);

- Федеральным законом от 27 июля 2010 года № 210-ФЗ «Об организации предоставления государственных и муниципальных услуг» (далее – Федеральный закон № 210-ФЗ) (Собрание законодательства РФ, 02 августа 2010 год, № 31, ст.4179);

- Постановлением правительства Российской Федерации от 13.02.2006 №83 «Об утверждении Правил определения и предоставления технических условий подключения объекта капитального строительства к сетям инженерно-технического обеспечения и Правил подключения объекта капитального строительства к сетям инженерно-технического обеспечения (далее – постановление №83) (Собрание законодательства РФ, 20.02.2006, №8, ст.920);

- Приказом Министерства строительства и жилищно-коммунального хозяйства Российской Федерации от 25 апреля 2017 года №741/пр «Об утверждении формы градостроительного плана земельного участка и порядка ее заполнения» (далее – Приказ Минрегиона РФ №741) (Официальный интернет-портал правовой информации <http://www.pravo.gov.ru>, 31 мая 2017 года);

- Законом Республики Татарстан от 28 июля 2004 года № 45-ЗРТ «О местном самоуправлении в Республике Татарстан» (далее – Закон РТ № 45-ЗРТ) (Республика Татарстан, №155-156, 03 августа 2004 год);

- Уставом управления архитектуры, принятого постановлением исполнительного комитета муниципального образования «Альметьевский муниципальный район» №5210 от 30 декабря 2010 года (далее – Устав);

- Правилами внутреннего трудового распорядка управления архитектуры, утвержденными на общем собрании трудового коллектива протоколом № 06 от 18 декабря 2017 года.

1.5. В настоящем Регламенте используются следующие термины и определения:

техническая ошибка - ошибка (описка, опечатка, грамматическая или арифметическая ошибка либо подобная ошибка), допущенная органом, предоставляющим муниципальную услугу, и приведшая к несоответствию сведений, внесенных в документ (результат муниципальной услуги), сведениям в документах, на основании которых вносились сведения.

В настоящем Регламенте под заявлением о предоставлении муниципальной услуги (далее - заявление) понимается запрос о предоставлении муниципальной услуги (п.2 ст.2 Федерального закона от 27 июля 2010 года №210-ФЗ). Заявление заполняется на стандартном бланке (Приложение №1 к Регламенту).

2. Стандарт предоставления муниципальной услуги

Наименование требования к стандарту предоставления муниципальной услуги	Содержание требований к стандарту	Нормативный акт, устанавливающий услугу или требование
1	2	3
2.1. Наименование муниципальной услуги	Подготовка и выдача градостроительного плана земельного участка.	ст.57.3ГрК РФ
2.2. Наименование исполнительно-распорядительного органа местного самоуправления, непосредственно предоставляющего муниципальную услугу	Муниципальное бюджетное учреждение «Управление архитектуры и градостроительства Альметьевского муниципального района».	ст.57.3ГрК РФ
2.3. Описание результата предоставления муниципальной услуги	1. Градостроительный план земельного участка (Приложение №2 к Регламенту). 2. Письмо об отказе в предоставлении услуги.	ст.57.3ГрК РФ
2.4. Срок предоставления услуги, в том числе с учетом необходимости обращения в организации, участвующие в предоставлении муниципальной услуги, срок приостановления предоставления муниципальной услуги в случае, если возможность приостановления предусмотрена законодательством Российской Федерации	В течение семнадцати рабочих дней, включая день подачи заявления. Выдача дубликата ранее утвержденного градостроительного плана земельного участка осуществляется в течение четырех рабочих дней, включая день подачи заявления, но не более десяти календарных дней.	ч.6 ст.57.3ГрК РФ
2.5. Исчерпывающий перечень документов, необходимых в соответствии с законодательными или иными нормативными правовыми актами для предос-	Для получения градостроительного плана земельного участка: 1) Заявление о предоставлении услуги (Приложение №1);	

1	2	3
<p>тавления муниципальной услуги, а также услуг, которые являются необходимыми и обязательными для предоставления муниципальных услуг, подлежащих представлению заявителем, способы их получения заявителем, в том числе в электронной форме, порядок их предоставления</p>	<p>2) Документы, удостоверяющие личность;</p> <p>3) Документ, подтверждающий полномочия представителя (если от имени заявителя действует представитель);</p> <p>Для получения дубликата: Заявление на выдачу дубликата (Приложение №3).</p> <p>Бланк заявления для получения муниципальной услуги заявитель может получить при личном обращении в управление архитектуры, МФЦ. Электронная форма бланка размещена на официальном сайте исполкома района.</p> <p>Заявление и прилагаемые документы могут быть представлены (направлены) заявителем на бумажных носителях одним из следующих способов:</p> <p>лично (лицом, действующим от имени заявителя на основании доверенности);</p> <p>почтовым отправлением.</p> <p>Заявление и документы также могут быть представлены (направлены) заявителем в виде электронного документа, подписанного усиленной квалифицированной электронной подписью, через информационно - телекоммуникационные сети общего доступа, в том числе через информационно-теле-</p>	

1	2	3
	коммуникационную сеть «Интернет», и Единый портал государственных и муниципальных услуг	
<p>2.6. Исчерпывающий перечень документов, необходимых в соответствии с нормативными правовыми актами для предоставления муниципальной услуги, которые находятся в распоряжении государственных органов, органов местного самоуправления и иных организаций и которые заявитель вправе представить, а также способы их получения заявителями, в том числе в электронной форме, порядок их представления; государственный орган, орган местного самоуправления либо организация, в распоряжении которых находятся данные документы</p>	<p>Получаются в рамках межведомственного взаимодействия:</p> <p>1) Выписка из Единого государственного реестра недвижимости об основных характеристиках и зарегистрированных правах на объект недвижимости;</p> <p>2) Выписка из Единого государственного реестра недвижимости (содержащая общедоступные сведения о зарегистрированных правах на объект недвижимости);</p> <p>3) Выписка из Единого государственного реестра объектов культурного наследия (памятников истории и культуры) народов Российской Федерации;</p> <p>4) Сведения из ЕГРИП либо Сведения из ЕГРЮЛ.</p> <p>Способы получения и порядок представления документов, которые заявитель вправе представить, определены пунктом 2.5 настоящего Регламента.</p> <p>Запрещается требовать от заявителя вышеперечисленные документы, находящиеся в распоряжении государственных органов, органов местного самоуправления и иных организаций.</p>	

1	2	3
	<p>Непредставление заявителем документов, содержащих вышеуказанные сведения, не является основанием для отказа заявителю в предоставлении услуги.</p>	
<p>2.7. Перечень органов государственной власти (органов местного самоуправления) и их структурных подразделений, согласование которых в случаях, предусмотренных нормативными правовыми актами, требуется для предоставления услуги и которое осуществляется органом, предоставляющим муниципальную услугу</p>	<p>Согласование услуги не требуется</p>	
<p>2.8. Исчерпывающий перечень оснований для отказа в приеме документов, необходимых для предоставления муниципальной услуги</p>	<p>1) Подача документов не надлежащим лицом; 2) несоответствие представленных документов перечню документов, указанных в пункте 2.5 настоящего Регламента; 3) в заявлении и прилагаемых к заявлению документах имеются неоговоренные исправления, серьезные повреждения, не позволяющие однозначно истолковать их содержание; 4) представление документов в ненадлежащий орган.</p>	
<p>2.9. Исчерпывающий перечень оснований для приостановления или отказа в предоставлении муниципальной услуги</p>	<p>Основания для приостановления предоставления услуги не предусмотрены. Основания для отказа: 1) заявителем представлены</p>	<p>ч.4 ст.57.3 ГрК РФ</p>

1	2	3
	<p>документы не в полном объеме, либо в представленных заявлениях и (или) документах содержится неполная и (или) недостоверная информация;</p> <p>2) поступление ответа органа государственной власти, органа местного самоуправления либо подведомственного органу государственной власти или органу местного самоуправления организации на межведомственный запрос, свидетельствующего об отсутствии документа и (или) информации, необходимых для предоставления муниципальной услуги, если соответствующий документ не был предоставлен заявителем по собственной инициативе.</p> <p>3) Градостроительный план земельного участка запрашивается для архитектурно-строительного проектирования, получения разрешения на строительство объекта капитального строительства, при отсутствии документации по планировке территорий (если в соответствии с ГрК РФ размещение объекта капитального строительства не допускается при отсутствии документации по планировке территории)</p>	
2.10. Порядок, размер и основания взимания государственной пошлины или	Муниципальная услуга предоставляется на безвозмездной основе.	

1	2	3
иной платы, взимаемой за предоставление государственной услуги		
2.11. Порядок, размер и основания взимания платы за предоставление услуг, которые являются необходимыми и обязательными для предоставления муниципальной услуги, включая информацию о методике расчета размера такой платы	Предоставление необходимых и обязательных услуг не требуется	
2.12. Максимальный срок ожидания в очереди при подаче запроса о предоставлении муниципальной услуги и при получении результата предоставления таких услуг	Подача заявления на получение муниципальной услуги при наличии очереди - не более 15 минут. При получении результата предоставления муниципальной услуги максимальный срок ожидания в очереди не должен превышать 15 минут.	
2.13. Срок регистрации запроса заявителя о предоставлении муниципальной услуги, в том числе в электронной форме	В течение одного рабочего дня с момента поступления заявления. Запрос, поступивший в электронной форме, в выходной (праздничный) день регистрируется на следующий за выходным (праздничным) рабочий день	
2.14. Требования к помещениям, в которых предоставляется муниципальная услуга, к месту ожидания и приема заявителей, в том числе к обеспечению доступности для инвалидов указанных объектов в соответствии с законодатель-	Предоставление муниципальной услуги осуществляется в зданиях и помещениях, оборудованных противопожарной системой и системой пожаротушения, необходимой мебелью для оформления документов, информационными стендами.	

1	2	3
<p>ством Российской Федерации о социальной защите инвалидов, размещению и оформлению визуальной, текстовой и мультимедийной информации о порядке предоставления таких услуг</p>	<p>Обеспечивается беспрепятственный доступ инвалидов к месту предоставления муниципальной услуги (удобный вход-выход в помещения и перемещение в их пределах). Визуальная, текстовая и мультимедийная информация о порядке предоставления муниципальной услуги размещается в удобных для заявителей местах, в том числе с учетом ограниченных возможностей инвалидов.</p>	
<p>2.15. Показатели доступности и качества муниципальной услуги, в том числе количество взаимодействий заявителя с должностными лицами при предоставлении муниципальной услуги и их продолжительность, возможность получения муниципальной услуги в многофункциональном центре предоставления государственных и муниципальных услуг, возможность получения информации о ходе предоставления муниципальной услуги, в том числе с использованием информационно - коммуникационных технологий</p>	<p>Показателями доступности предоставления муниципальной услуги являются:</p> <ul style="list-style-type: none"> расположенность помещения управления архитектуры в зоне доступности общественного транспорта; наличие необходимого количества специалистов, а также помещений, в которых осуществляется прием документов от заявителей; наличие исчерпывающей информации о способах, порядке и сроках предоставления муниципальной услуги на информационных стендах, информационных ресурсах управления в сети «Интернет», на Едином портале государственных и муниципальных услуг. <p>Качество предоставления муниципальной услуги характеризуется отсутствием:</p>	

1	2	3
	<p>очередей при приеме и выдаче документов заявителям; нарушений сроков предоставления муниципальной услуги;</p> <p>жалоб на действия (бездействие) муниципальных служащих, предоставляющих муниципальную услугу; жалоб на некорректное, невнимательное отношение муниципальных служащих, оказывающих муниципальную услугу, к заявителям.</p> <p>При подаче запроса о предоставлении муниципальной услуги и при получении результата муниципальной услуги, предполагается однократное взаимодействие должностного лица, предоставляющего муниципальную услугу, и заявителя. Продолжительность взаимодействия определяется Регламентом.</p> <p>При предоставлении муниципальной услуги в МФЦ консультацию, прием и выдачу документов осуществляет специалист МФЦ.</p> <p>Информация о ходе предоставления муниципальной услуги может быть получена заявителем на сайте http://uslugi.tatar.ru/, на Едином портале государственных и муниципальных услуг, в МФЦ.</p>	
2.16. Особенности предоставления муниципальной	Консультацию о порядке получения муниципальной	

1	2	3
услуги в электронной форме	услуги в электронной форме можно получить через Интернет - приемную или через Портал государственных и муниципальных услуг Республики Татарстан. В случае, если законом предусмотрена подача заявления о предоставлении муниципальной услуги в электронной форме заявление подается через Портал государственных и муниципальных услуг Республики Татарстан (http://uslugi.tatar.ru/) или Единый портал государственных и муниципальных услуг (функций) (http://www.gosuslugi.ru/).	

3. Состав, последовательность и сроки выполнения административных процедур (действий), требования к порядку их выполнения, в том числе особенности выполнения административных процедур (действий) в электронной форме, а также особенности выполнения административных процедур в многофункциональных центрах

3.1. Описание последовательности действий при предоставлении муниципальной услуги

3.1.1. Предоставление муниципальной услуги включает в себя следующие процедуры:

- 1) консультирование заявителя;
- 2) принятие и регистрация заявления;
- 3) формирование и направление межведомственных запросов в органы, участвующие в предоставлении муниципальной услуги;
- 4) подготовка результата муниципальной услуги;
- 5) выдача заявителю результата муниципальной услуги;
- 6) выдача дубликата результата муниципальной услуги.

3.1.2. Блок-схема последовательности действий по предоставлению муниципальной услуги представлена в Приложении № 4.

3.2. Оказание консультаций заявителю

3.2.1. Заявитель вправе обратиться в управление архитектуры лично, по телефону и (или) электронной почте для получения консультаций о порядке получения муниципальной услуги.

Специалист управления архитектуры консультирует заявителя, в том числе по составу, форме представляемой документации и другим вопросам для получения муниципальной услуги и при необходимости оказывает помощь в заполнении бланка заявления.

Процедуры, устанавливаемые настоящим пунктом, осуществляются в день обращения заявителя.

Результат процедур: консультации по составу, форме представляемой документации и другим вопросам получения услуги.

3.3. Принятие и регистрация заявления

3.3.1 Заявитель лично, через доверенное лицо или МФЦ подает письменное заявление о предоставлении муниципальной услуги и представляет документы в соответствии с пунктом 2.5 настоящего Регламента в управления архитектуры, МФЦ или направляет заявление посредством почтового отправления или в форме электронного документа через Интернет.

Заявление о предоставлении муниципальной услуги в электронной форме направляется в управление архитектуры по электронной почте или через Интернет-приемную. Регистрация заявления, поступившего в электронной форме, осуществляется в установленном порядке.

Заявление о предоставлении муниципальной услуги нарочно или в электронной форме направляется в управление архитектуры. Регистрация заявления, поступившего в электронной форме, осуществляется в установленном порядке.

3.3.2. Специалист управления архитектуры, ведущий личный прием заявителей, осуществляет:

- установление личности заявителя;
- проверку полномочий заявителя (в случае действия по доверенности);
- проверку наличия документов, предусмотренных пунктом 2.5 настоящего Регламента;

- проверку соответствия представленных документов установленным требованиям (надлежащее оформление копий документов, отсутствие в документах подчисток, приписок, зачеркнутых слов и иных не оговоренных исправлений).

В случае отсутствия замечаний специалист управления архитектуры осуществляет:

- прием и регистрацию заявления в специальном журнале;
- вручение заявителю корешка заявления с отметкой о дате приема документов, присвоенном входящем номере, дате и времени исполнения

муниципальной услуги при обращении заявителя в управление архитектуры;

Специалист управления архитектуры направляет принятые от заявителей (МФЦ) заявления на рассмотрение заместителю руководителю исполкома района по строительству.

В случае наличия оснований для отказа в приеме документов, специалист управления архитектуры, ведущий прием документов, уведомляет заявителя о наличии препятствий для регистрации заявления и возвращает ему документы с письменным объяснением содержания выявленных оснований для отказа в приеме документов.

Процедуры, устанавливаемые настоящим пунктом, осуществляются:

- прием заявления и документов в течение 15 минут;
- регистрация заявления в течение одного рабочего дня с момента поступления заявления.

Результат процедур: принятое и зарегистрированное заявление, направленное на рассмотрение заместителю руководителя исполкома района по строительству или возвращенные заявителю документы.

3.3.3. Заместитель руководителя исполкома района по строительству рассматривает заявление, накладывает резолюцию и направляет заявление начальнику управления архитектуры.

3.3.4. Начальник управления архитектуры определяет исполнителя и направляет ему заявление.

Процедура, устанавливаемая настоящим пунктом, осуществляется в течение одного рабочего дня с момента регистрации заявления.

Результат процедуры: направленное исполнителю заявление.

3.4. Формирование и направление межведомственных запросов в органы, участвующие в предоставлении муниципальной услуги

3.4.1. Специалист управления архитектуры направляет в электронной форме посредством системы межведомственного электронного взаимодействия запросы о предоставлении:

1) Выписки из Единого государственного реестра недвижимости об основных характеристиках и зарегистрированных правах на объект недвижимости;

2) Кадастрового плана территории

3) Выписки из Единого государственного реестра недвижимости (содержащей общедоступные сведения о зарегистрированных правах на объект недвижимости);

4) Выписки из Единого государственного реестра объектов культурного наследия (памятников истории и культуры) народов Российской Федерации;

5) Сведений из ЕГРИП либо Сведений из ЕГРЮЛ.

Процедуры, устанавливаемые настоящим подпунктом, осуществляются

в течение одного рабочего дня с момента поступления заявления о предоставлении муниципальной услуги.

Результат процедуры: направленные в органы власти запросы.

3.4.2. Специалисты поставщиков данных на основании запросов, поступивших через систему межведомственного электронного взаимодействия, предоставляют запрашиваемые документы (информацию) или направляют уведомления об отсутствии документа и (или) информации, необходимых для предоставления муниципальной услуги (далее – уведомление об отказе).

Процедуры, устанавливаемые настоящим подподпунктом, осуществляются в следующие сроки:

по документам (сведениям), направляемым специалистами Росреестра, не более трех рабочих дней;

по остальным поставщикам - в течение пяти дней со дня поступления межведомственного запроса в орган или организацию, предоставляющие документ и информацию, если иные сроки подготовки и направления ответа на межведомственный запрос не установлены федеральными законами, правовыми актами Правительства Российской Федерации и принятыми в соответствии с федеральными законами нормативными правовыми актами Республики Татарстан.

Результат процедур: документы (сведения) либо уведомление об отказе, направленные в управление архитектуры.

3.4.3. Специалист управления архитектуры направляет в организации, осуществляющие эксплуатацию сетей инженерно-технического обеспечения, запрос о предоставлении технических условий для подключения (технологического присоединения) планируемого к строительству или реконструкции объекта капитального строительства к сетям инженерно-технического обеспечения.

Процедуры, устанавливаемые настоящим подпунктом, осуществляются в течение одного рабочего дня с момента поступления заявления о предоставлении муниципальной услуги.

Результат процедуры: направленные в организации, осуществляющие эксплуатацию сетей инженерно-технического обеспечения, запрос о предоставлении технических условий для подключения

3.4.4. Организации, осуществляющие эксплуатацию сетей инженерно-технического обеспечения, определяет максимальную нагрузку в возможных точках подключения к сетям инженерно-технического обеспечения и направляет технические условия в орган местного самоуправления.

Процедуры, устанавливаемые настоящим подпунктом, осуществляются в течение десяти рабочих дней (но не более четырнадцати календарных дней) с момента поступления запроса.

Результат процедуры: направленные технические условия.

3.5. Подготовка результата муниципальной услуги

3.5.1. Специалист управления архитектуры на основании поступивших сведений:

принимает решение о подготовке и выдаче градостроительного плана земельного участка или об отказе в подготовке и выдаче градостроительного плана земельного участка;

подготавливает градостроительный план земельного участка (в случае принятия решения о подготовке) или проект письма об отказе в выдаче градостроительного плана земельного участка (в случае принятия решения об отказе в подготовке градостроительного плана земельного участка);

направляет градостроительный план земельного участка или проект письма об отказе в подготовке градостроительного плана земельного участка на подпись начальнику управления архитектуры (лицу, им уполномоченному).

Процедуры, устанавливаемые настоящим подпунктом, осуществляются в течение четырех рабочих дней с момента поступления ответов на запросы.

Результат процедур: проекты, направленные на подпись начальнику управления архитектуры (лицу, им уполномоченному).

3.5.2. Начальник управления архитектуры (лицо, им уполномоченное) подписывает градостроительный план земельного участка и ставит печать или подписывает письмо об отказе в подготовке градостроительного плана земельного участка и направляет специалисту управления архитектуры.

Процедура, устанавливаемая настоящим подпунктом, осуществляется в день поступления проектов на утверждение.

Результат процедуры: подписанный градостроительный план земельного участка или подписанное письмо об отказе в подготовке градостроительного плана земельного участка;

3.5.3. Специалист управления архитектуры:

регистрирует градостроительный план земельного участка в журнале регистрации градостроительных планов земельных участков;

передает письмо об отказе в подготовке градостроительного плана земельного участка в отдел документооборота на регистрацию (в случае отказа в подготовке градостроительного плана земельного участка);

извещает заявителя (его представителя) с использованием способа связи, указанного в заявлении, о результате предоставления муниципальной услуги, сообщает дату и время выдачи оформленного градостроительного плана земельного участка или письма об отказе в подготовке градостроительного плана земельного участка.

Процедуры, устанавливаемые настоящим пунктом, осуществляются

в день подписания документов начальником управления архитектуры и градостроительства исполкома района (лицом, им уполномоченным).

Результат процедур: извещение заявителя (его представителя) о результате предоставления муниципальной услуги.

3.6. Выдача заявителю результата муниципальной услуги

3.6.1. Специалист управления архитектуры выдает заявителю оформленный градостроительный план земельного участка или направляет по почте мотивированный отказ.

Процедура, устанавливаемая настоящим пунктом, осуществляется:
выдача градостроительного плана земельного участка - в течение 15 минут, в порядке очереди, в день прибытия заявителя;

направление мотивированного отказа почтовым отправлением – в течение одного дня с момента окончания процедуры предусмотренной пунктом 3.5 настоящего Регламента.

Результат процедур: выданный градостроительный план земельного участка или направленный по почте мотивированный отказ.

3.7. Выдача дубликата

3.7.1. Заявитель лично, через доверенное лицо или через МФЦ подает письменное заявление о предоставлении дубликата градостроительного плана земельного участка.

Заявление о предоставлении дубликата в электронной форме направляется в управление архитектуры по электронной почте или через Интернет-приемную. Регистрация заявления, поступившего в электронной форме, осуществляется в установленном порядке.

3.7.2. Специалист, ответственный за прием документов, осуществляет прием заявления о выдаче дубликата, регистрирует заявление с приложенными документами и передает их исполнителю.

Процедура, устанавливаемая настоящим подпунктом, осуществляется в течение одного дня с момента регистрации заявления.

Результат процедуры: принятое и зарегистрированное заявление, направленное на рассмотрение специалисту - исполнителю.

3.7.3. Специалист управления архитектуры рассматривает заявление с приложенными документами и по результатам рассмотрения принимает решение о выдаче дубликата градостроительного плана земельного участка или об отказе в выдаче;

подготавливает дубликат градостроительного плана земельного участка или проект письма об отказе;

направляет документы на подпись начальнику управления архитектуры.

Процедура, устанавливаемая настоящим подпунктом, осуществляется в течение одного дня с момента поступления заявления в управление архитектуры.

Результат процедуры: направленный на подпись начальнику управления архитектуры проект документа.

3.7.4. Начальник управления архитектуры подписывает дубликат или письмо об отказе и направляет специалисту – исполнителю.

Процедура, устанавливаемая настоящим подпунктом, осуществляется в день поступления документов на подпись.

Результат процедуры: подписанный дубликат или письмо об отказе.

3.7.5. Специалист управления архитектуры извещает заявителя о принятом решении и выдает заявителю, оформленный дубликат градостроительного плана земельного участка или направляет по почте мотивированный отказ.

Процедура, устанавливаемая настоящим подпунктом, осуществляется: выдача дубликата градостроительного плана земельного участка – в течение 15 минут, в порядке очередности, в день прибытия заявителя; направление мотивированного отказа почтовым отправлением – в течение одного дня с момента окончания процедуры предусмотренной подпунктом 3.7.4. настоящего Регламента.

3.8. Предоставление муниципальной услуги через многофункциональный центр (МФЦ).

3.8.1. Заявитель вправе обратиться для получения муниципальной услуги в МФЦ.

3.8.2. Предоставление муниципальной услуги через МФЦ осуществляется в соответствии с Регламентом работы МФЦ, утвержденным в установленном порядке.

3.8.3. При поступлении документов из МФЦ на получение муниципальной услуги, процедуры осуществляются в соответствии с пунктами 3.3 – 3.5 настоящего Регламента. Результат муниципальной услуги направляется в МФЦ.

3.9. Исправление технических ошибок.

3.9.1. В случае обнаружения технической ошибки в документе, являющемся результатом муниципальной услуги, заявитель представляет в управление архитектуры:

- заявление об исправлении технической ошибки (Приложение №5);
- документ, выданный заявителю как результат муниципальной услуги, в котором содержится техническая ошибка;
- документы, имеющие юридическую силу, свидетельствующие о наличии технической ошибки.

Заявление об исправлении технической ошибки в сведениях, указанных

в документе, являющемся результатом муниципальной услуги, подается заявителем (уполномоченным представителем) лично, либо почтовым отправлением (в том числе с использованием электронной почты), либо через единый портал государственных и муниципальных услуг или многофункциональный центр предоставления государственных и муниципальных услуг.

3.9.2. Специалист управления архитектуры, ответственный за прием документов, осуществляет прием заявления об исправлении технической ошибки, регистрирует заявление с приложенными документами.

Процедура, устанавливаемая настоящим пунктом, осуществляется в течение одного дня с момента регистрации заявления.

Результат процедуры: принятое и зарегистрированное заявление, направленное на рассмотрение специалисту управления архитектуры.

3.9.3. Специалист управления архитектуры рассматривает документы и в целях внесения исправлений в документ, являющийся результатом услуги, осуществляет процедуры, предусмотренные пунктом 3.5 настоящего Регламента, выдает исправленный документ заявителю (уполномоченному представителю) лично под роспись с изъятием у заявителя (уполномоченного представителя) оригинала документа, в котором содержится техническая ошибка, или направляет в адрес заявителя почтовым отправлением (посредством электронной почты) письмо о возможности получения документа при предоставлении в управление архитектуры оригинала документа, в котором содержится техническая ошибка.

Процедура, устанавливаемая настоящим пунктом, осуществляется в течение трех рабочих дней после обнаружения технической ошибки или получения от любого заинтересованного лица заявления о допущенной ошибке.

Результат процедуры: выданный (направленный) заявителю документ.

4. Порядок и формы контроля за исполнением муниципальной услуги

4.1. Контроль за полнотой и качеством предоставления муниципальной услуги включает в себя выявление и устранение нарушений прав заявителей, проведение проверок соблюдения процедур предоставления муниципальной услуги, подготовку решений на действия (бездействие) должностных лиц органа местного самоуправления.

Формами контроля за соблюдением исполнения административных процедур являются:

1) проверка и согласование проектов документов по предоставлению муниципальной услуги. Результатом проверки является визирование проектов;

2) проводимые в установленном порядке проверки ведения делопроизводства;

3) проведение в установленном порядке контрольных проверок соблюдения процедур предоставления муниципальной услуги.

Контрольные проверки могут быть плановыми (осуществляться на основании полугодовых или годовых планов работы органа местного самоуправления) и внеплановыми. При проведении проверок могут рассматриваться все вопросы, связанные с предоставлением муниципальной услуги (комплексные проверки), или по конкретному обращению заявителя.

В целях осуществления контроля за совершением действий при предоставлении муниципальной услуги и принятии решений заместителем руководителя исполкома района по строительству представляются справки о результатах предоставления муниципальной услуги.

4.2. Текущий контроль за соблюдением последовательности действий, определенных административными процедурами по предоставлению муниципальной услуги, осуществляется начальником управления архитектуры.

4.3. Перечень должностных лиц, осуществляющих текущий контроль, устанавливается положениями о структурных подразделениях органа местного самоуправления и должностными Регламентами.

По результатам проведенных проверок в случае выявления нарушений прав заявителей виновные лица привлекаются к ответственности в соответствии с законодательством Российской Федерации.

4.4. Заместитель руководителя исполкома района по строительству, начальник управления архитектуры несут ответственность за несвоевременное рассмотрение обращений заявителей.

Начальник (заместитель начальника) управления архитектуры несет ответственность за несвоевременное и (или) ненадлежащее выполнение административных действий, указанных в разделе 3 настоящего Регламента.

Должностные лица и иные муниципальные служащие за решения и действия (бездействие), принимаемые (осуществляемые) в ходе предоставления муниципальной услуги, несут ответственность в установленном Законом порядке.

4.5. Контроль за предоставлением муниципальной услуги со стороны граждан, их объединений и организаций, осуществляется посредством открытости деятельности управления архитектуры при предоставлении муниципальной услуги, получения полной, актуальной и достоверной информации о порядке предоставления муниципальной услуги и возможности досудебного рассмотрения обращений (жалоб) в процессе предоставления муниципальной услуги.

5. Досудебный (внесудебный) порядок обжалования решений и действий (бездействия) органов, предоставляющих муниципальную услугу, а также их должностных лиц, муниципальных служащих

5.1. Получатели муниципальной услуги имеют право на обжалование в досудебном порядке действий (бездействия) сотрудников, участвующих в предоставлении муниципальной услуги, в исполком района или главе Альметьевского муниципального района.

Заявитель может обратиться с жалобой, в том числе в следующих случаях:

5.1.1. Нарушение срока регистрации запроса заявителя о предоставлении муниципальной услуги.

5.1.2. Нарушение срока предоставления муниципальной услуги.

5.1.3. Требование у заявителя документов, не предусмотренных нормативными правовыми актами Российской Федерации, Республики Татарстан, Альметьевского муниципального района для предоставления муниципальной услуги.

5.1.4. Отказ в приеме документов, предоставление которых предусмотрено нормативными правовыми актами Российской Федерации, Республики Татарстан, Альметьевского муниципального района для предоставления муниципальной услуги, у заявителя.

5.1.5. Отказ в предоставлении муниципальной услуги, если основания отказа не предусмотрены Федеральными законами и принятыми в соответствии с ними иными нормативными правовыми актами Российской Федерации, Республики Татарстан, Альметьевского муниципального района.

5.1.6. Затребование от заявителя при предоставлении муниципальной услуги платы, не предусмотренной нормативными правовыми актами Российской Федерации, Республики Татарстан, Альметьевского муниципального района.

5.1.7. Отказ должностного лица управления архитектуры в исправлении допущенных опечаток и ошибок в выданных в результате предоставления муниципальной услуги документах, либо нарушение установленного срока таких исправлений.

5.2. Жалоба подается в письменной форме на бумажном носителе или в электронной форме.

Жалоба может быть направлена по почте, через МФЦ, с использованием информационно - телекоммуникационной сети «Интернет», официального сайта Альметьевского муниципального района (<http://www.almetyevsk.tatar.ru>), Единого портала государственных и муниципальных услуг Республики Татарстан (<http://uslugi.tatar.ru/>), Единого портала государственных и муниципальных услуг (функций)

(<http://www.gosuslugi.ru/>), а также может быть принята при личном приеме заявителя.

5.3. Срок рассмотрения жалобы - в течение пятнадцати рабочих дней со дня ее регистрации. В случае обжалования отказа органа, предоставляющего муниципальную услугу, должностного лица органа, предоставляющего муниципальную услугу, в приеме документов у заявителя либо в исправлении допущенных опечаток и ошибок или в случае обжалования нарушения установленного срока таких исправлений - в течение пяти рабочих дней со дня ее регистрации.

5.4. Жалоба должна содержать следующую информацию:

5.4.1. Наименование органа, предоставляющего услугу, должностного лица органа, предоставляющего услугу, или муниципального служащего, решения и действия (бездействие) которых обжалуются.

5.4.2. Фамилию, имя, отчество (последнее - при наличии), сведения о месте жительства заявителя - физического лица либо наименование, сведения о месте нахождения заявителя - юридического лица, а также номер (номера контактного телефона, адрес (адреса) электронной почты (при наличии) и почтовый адрес по которым должен быть направлен ответ заявителю.

5.4.3. Сведения об обжалуемых решениях и действиях (бездействии) органа, предоставляющего муниципальную услугу, должностного лица органа, предоставляющего муниципальную услугу, или муниципального служащего.

5.4.4. Доводы, на основании которых заявитель не согласен с решением и действием (бездействием) органа, предоставляющего услугу, должностного лица органа, предоставляющего услугу, или муниципального служащего.

5.5. К жалобе могут быть приложены копии документов, подтверждающих изложенные в жалобе обстоятельства. В таком случае в жалобе приводится перечень прилагаемых к ней документов.

5.6. Жалоба подписывается подавшим ее получателем муниципальной услуги.

5.7. По результатам рассмотрения жалобы руководитель исполнительного комитета района (глава муниципального района), принимает одно из следующих решений:

5.7.1. Удовлетворяет жалобу, в том числе в форме отмены принятого решения, исправления допущенных органом, предоставляющим услугу, опечаток и ошибок в выданных в результате предоставления услуги документах, возврата заявителю денежных средств, взимание которых не предусмотрено нормативными правовыми актами Российской Федерации, нормативными правовыми актами Республики Татарстан, а также в иных формах.

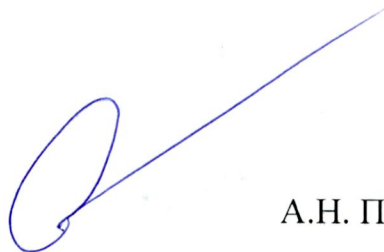
5.7.2. Отказывает в удовлетворении жалобы.

Не позднее дня, следующего за днем принятия решения, указанного в настоящем пункте, заявителю в письменной форме и по желанию заявителя в электронной форме направляется мотивированный ответ о результатах рассмотрения жалобы.

5.8. В случае установления в ходе или по результатам рассмотрения жалобы признаков состава административного правонарушения или преступления, должностное лицо, наделенное полномочиями по рассмотрению жалоб, незамедлительно направляет имеющиеся материалы в органы прокуратуры.

5.9. Технологическая схема предоставления муниципальной услуги «Подготовка и выдача градостроительного плана земельного участка» представлена в Приложении № 7.

Заместитель руководителя
исполнительного комитета района
по экономике



А.Н. Подовалов

Приложение № 1
к административному Регламенту предоставления муниципальной услуги по подготовке и выдаче градостроительного плана земельного участка

В исполнительный комитет Альметьевского муниципального района

(наименование органа местного самоуправления муниципального образования)
от _____

_____ (далее - заявитель)
(для юридических лиц - полное наименование, организационно-правовая форма, сведения о государственной регистрации; для физических лиц - фамилия, имя, отчество, паспортные данные)

заявление
о выдаче градостроительного плана земельного участка

Адрес заявителя(ей): _____
(местонахождение юр. лица; место регистрации физ. лица)

Телефон (факс) заявителя(ей) _____

Иные сведения о заявителе _____
(для юр. лиц: ОКПО, ОКОГУ, ОКАТО, ОКОНХ, ИНН, реестровый номер)

Прошу(сим) выдать Градостроительный план земельного участка в соответствии с формой, утвержденной Правительством РФ, для целей

1. Сведения о земельном участке:

1.1. Земельный участок имеет следующие адресные ориентиры:

_____ (улица, дом либо иные адресные ориентиры, район)

1.2. Ограничения использования и обременения земельного участка: _____

1.3. Вид права, на котором используется земельный участок _____

_____ (собственность, аренда, постоянное (бессрочное) пользование и др.)

1.4. Реквизиты документа, удостоверяющего право, на котором заявитель использует земельный участок _____
(название, номер, дата выдачи, выдавший орган)

1.5. Площадь земельного участка _____ кв.м

1.6. Кадастровый номер _____

Ответственность за достоверность представленных сведений и документов несет заявитель.

К заявлению прилагаются следующие отсканированные документы:

1) Документы удостоверяющие личность;

2) Документ, подтверждающий полномочия представителя (если от имени заявителя действует представитель);

3) Документы, необходимые для рассмотрения вопроса о разработке и выдаче градостроительного плана земельного участка

Заявитель: _____
(Ф.И.О., должность представителя юридического лица; Ф.И.О. физического лица) (подпись)

Приложение № 2
к административному Регламенту предоставлению муниципальной услуги по подготовке и выдаче градостроительного плана земельного участка

Форма градостроительного плана земельного участка

Градостроительный план земельного участка N

--	--	--	--	--	--	--	--	--	--	--	--	--	--	--

Градостроительный план земельного участка подготовлен на основании

(реквизиты заявления правообладателя земельного участка с указанием ф.и.о. заявителя - физического лица, либо реквизиты заявления и наименование заявителя - юридического лица о выдаче градостроительного плана земельного участка)

Местонахождение земельного участка

(субъект Российской Федерации)

(муниципальный район или городской округ)

(поселение)

Описание границ земельного участка:

Обозначение (номер) характерной точки	Перечень координат характерных точек в системе координат, используемой для ведения Единого государственного реестра недвижимости	
	X	Y

Кадастровый номер земельного участка (при наличии)

Площадь земельного участка

Информация о расположенных в границах земельного участка объектах капитального строительства

Информация о границах зоны планируемого размещения объекта капитального строительства в соответствии с утвержденным проектом планировки территории (при наличии)

Обозначение (номер) характерной точки	Перечень координат характерных точек в системе координат, используемой для ведения Единого государственного реестра недвижимости	
	X	Y

--	--	--

Реквизиты проекта планировки территории и (или) проекта межевания территории в случае, если земельный участок расположен в границах территории, в отношении которой утверждены проект планировки территории и (или) проект межевания территории

(указывается в случае, если земельный участок расположен в границах территории в отношении которой утверждены проект планировки территории и (или) проект межевания территории)

Градостроительный план подготовлен _____
(ф.и.о., должность уполномоченного лица, наименование органа)

М.П.
(при наличии) _____ / _____ /
(подпись) (расшифровка подписи)

Дата выдачи _____
(ДД.ММ.ГГГГ)

1. Чертеж(и) градостроительного плана земельного участка

--

Чертеж(и) градостроительного плана земельного участка разработан(ы) на топографической основе в масштабе 1: _____, выполненной _____
(дата, наименование организации)

Чертеж(и) градостроительного плана земельного участка разработан(ы)
_____ (дата, наименование организации)

2. Информация о градостроительном регламенте либо требованиях к назначению, параметрам и размещению объекта капитального строительства на земельном участке, на который действие градостроительного регламента не распространяется или для которого градостроительный регламент не устанавливается

2.1. Реквизиты акта органа государственной власти субъекта Российской Федерации, органа местного самоуправления, содержащего градостроительный регламент либо реквизиты акта федерального органа государственной власти, органа государственной власти субъекта Российской Федерации, органа местного самоуправления, иной организации, определяющего в соответствии с федеральными законами порядок использования земельного участка, на который действие градостроительного регламента не распространяется или для которого градостроительный регламент не устанавливается

2.2. Информация о видах разрешенного использования земельного участка основные виды разрешенного использования земельного участка:

_____ условно разрешенные виды использования земельного участка:

_____ вспомогательные виды разрешенного использования земельного участка:

2.3. Предельные (минимальные и (или) максимальные) размеры земельного участка и предельные параметры разрешенного строительства, реконструкции объекта капитального строительства, установленные градостроительным регламентом для территориальной зоны, в которой расположен земельный участок:

Предельные (минимальные и (или) максимальные) размеры земельных участков, в том числе их площадь			Минимальные отступы от границ земельного участка в целях определения мест допустимого размещения зданий, строений, сооружений, за пределами которых запрещено строительство зданий, строений, сооружений	Предельное количество этажей и (или) предельная высота зданий, строений, сооружений	Максимальный процент застройки в границах земельного участка, определяемый как отношение суммарной площади земельного участка, которая может быть застроена, ко всей площади земельного участка	Требования к архитектурным решениям объектов капитального строительства, расположенным в границах территории исторического поселения федерального или регионального значения	Иные показатели
1	2	3	4	5	6	7	8
Длина, м	Ширина, м	Площадь, м ² или га					

2.4. Требования к назначению, параметрам и размещению объекта капитального строительства на земельном участке, на который действие градостроительного регламента не распространяется или для которого градостроительный регламент не устанавливается:

Причины отнесения земельного участка к виду земельного участка, на который действие градостроительного регламента не распространяется или для которого градостроительный регламент не устанавливается	Реквизиты акта, регулирующего использование земельного участка	Требования к использованию земельного участка	Требования к параметрам объекта капитального строительства			Требования к размещению объектов капитального строительства	
			Предельное количество этажей и (или) предельная высота зданий, строений, сооружений	Максимальный процент застройки в границах земельного участка, определяемый как отношение суммарной площади земельного участка, которая может быть застроена, ко всей площади земельного участка	Иные требования к параметрам объекта капитального строительства	Минимальные отступы от границ земельного участка в целях определения мест допустимого размещения зданий, строений, сооружений, за пределами которых запрещено строительство зданий, строений, сооружений	Иные требования к размещению объектов капитального строительства

1	2	3	4	5	6	7	8

3. Информация о расположенных в границах земельного участка объектах капитального строительства и объектах культурного наследия

3.1. Объекты капитального строительства

№ _____, _____,
 (согласно чертежу (ам) _____ (назначение объекта капитального строительства, этажность, высотность,
 градостроительного плана) _____ общая площадь, площадь застройки)

инвентаризационный или кадастровый номер _____.

3.2. Объекты, включенные в единый государственный реестр объектов культурного наследия (памятников истории и культуры) народов Российской Федерации

№ _____, _____,
 (согласно чертежу(ам) _____ (назначение объекта культурного наследия, общая площадь, площадь застройки)
 градостроительного плана)

_____ (наименование органа государственной власти, принявшего решение о включении выявленного объекта культурного наследия в реестр, реквизиты этого решения) регистрационный номер в реестре _____ от _____ (дата)

4. Информация о расчетных показателях минимально допустимого уровня обеспеченности территории объектами коммунальной, транспортной, социальной инфраструктур и расчетных показателях максимально допустимого уровня территориальной доступности указанных объектов для населения в случае, если земельный участок расположен в границах территории, в отношении которой предусматривается осуществление деятельности по комплексному и устойчивому развитию территории:

Информация о расчетных показателях минимально допустимого уровня обеспеченности территории								
Объекты коммунальной инфраструктуры			Объекты транспортной инфраструктуры			Объекты социальной инфраструктуры		
Наименование вида объекта	Единица измерения	Расчетный показатель	Наименование вида объекта	Единица измерения	Расчетный показатель	Наименование вида объекта	Единица измерения	Расчетный показатель
1	2	3	4	5	6	7	8	9
Информация о расчетных показателях максимально допустимого уровня территориальной доступности								
Наименование вида объекта	Единица измерения	Расчетный показатель	Наименование вида объекта	Единица измерения	Расчетный показатель	Наименование вида объекта	Единица измерения	Расчетный показатель
1	2	3	4	5	6	7	8	9

5. Информация об ограничениях использования земельного участка, в том числе если земельный участок полностью или частично расположен в границах зон с особыми условиями использования территорий _____

6. Информация о границах зон с особыми условиями использования территорий, если земельный участок полностью или частично расположен в границах таких зон:

Наименование зоны с особыми условиями использования территории с указанием объекта, в отношении которого установлена такая зона	Перечень координат характерных точек в системе координат, используемой для ведения Единого государственного реестра недвижимости		
	Обозначение (номер) характерной точки	X	Y
1	2	3	4

7. Информация о границах зон действия публичных сервитутов _____

Обозначение (номер) характерной точки	Перечень координат характерных точек в системе координат, используемой для ведения Единого государственного реестра недвижимости	
	X	Y

8. Номер и (или) наименование элемента планировочной структуры, в границах которого расположен земельный участок _____

9. Информация о технических условиях подключения (технологического присоединения) объектов капитального строительства к сетям инженерно-технического обеспечения, определенных с учетом программ комплексного развития систем коммунальной инфраструктуры поселения, городского округа _____

10. Реквизиты нормативных правовых актов субъекта Российской Федерации, муниципальных правовых актов, устанавливающих требования к благоустройству территории _____

11. Информация о красных линиях: _____

Обозначение (номер) характерной точки	Перечень координат характерных точек в системе координат, используемой для ведения Единого государственного реестра недвижимости	
	X	Y

Приложение № 3
к административному Регламенту предостав-
ления муниципальной услуги по подго-
товке и выдаче градостроительного плана зе-
мельного участка

В исполнительный комитет Альметьевского муници-
пального района

(наименование органа местного самоуправления муниципального образования)

от

(далее - заявитель)

(для юридических лиц - полное наименование, организационно-
правовая форма, сведения о государственной регистрации; для физи-
ческих лиц - фамилия, имя, отчество, паспортные данные)

заявление
о выдаче дубликата градостроительного плана земельного участка

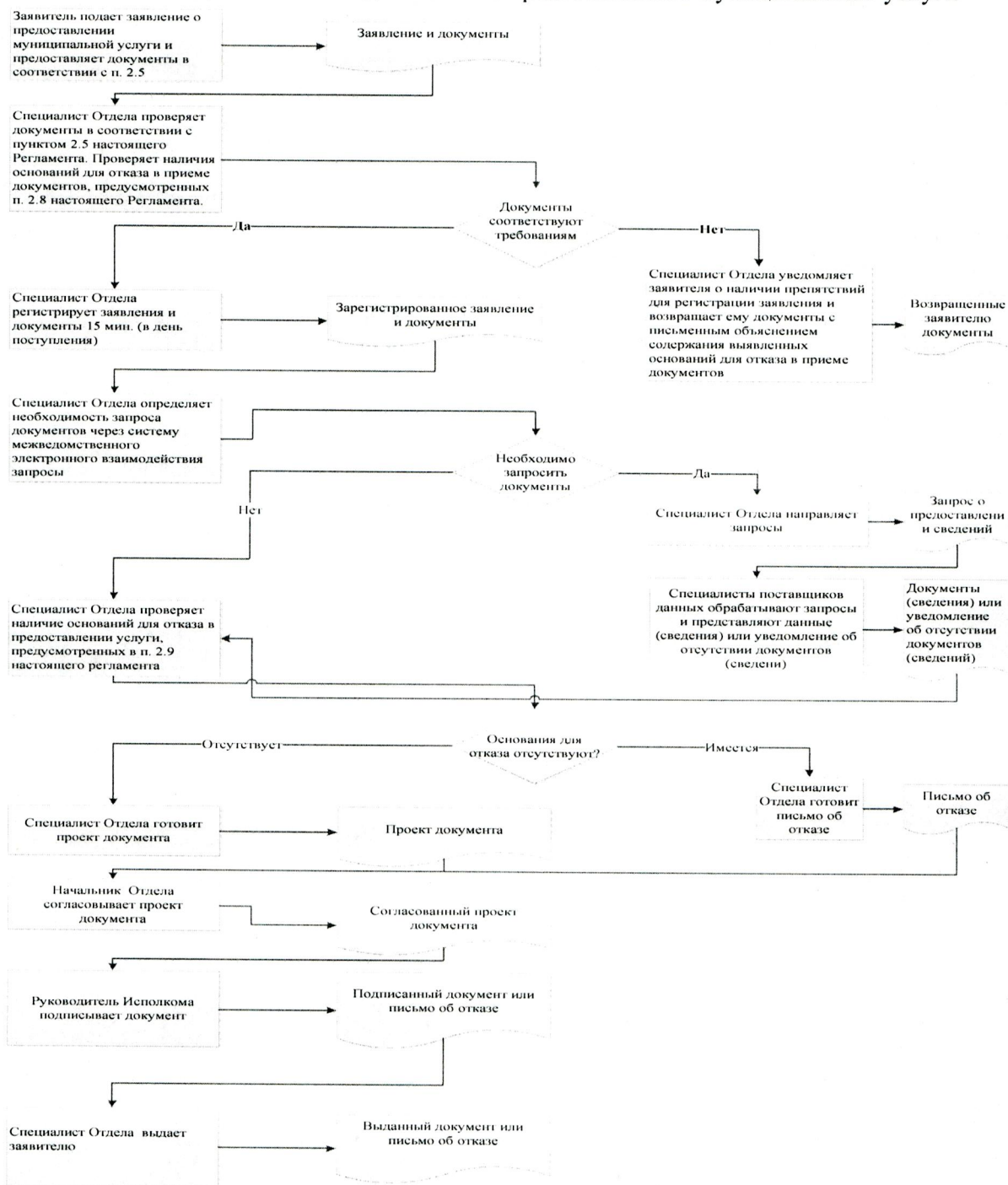
Прошу Вас выдать дубликат градостроительного плана земельного участка по
ул. _____ № _____ и копию постановления
_____ о его утверждении от _____ № _____ в связи с

Заявитель: _____
(Ф.И.О., должность представителя юридического лица; Ф.И.О. физического лица) (подпись)

Приложение № 4

к административному Регламенту предоставления муниципальной услуги по подготовке и выдаче градостроительного плана земельного участка

Блок-схема последовательности действий по предоставлению муниципальной услуги



Приложение №5

к административному Регламенту предоставления муниципальной услуги по подготовке и выдаче градостроительного плана земельного участка

В исполнительный комитет Альметьевского муниципального района

(наименование органа местного самоуправления муниципального образования)

от _____

_____ (далее - заявитель)

(для юридических лиц - полное наименование, организационно-правовая форма, сведения о государственной регистрации; для физических лиц - фамилия, имя, отчество, паспортные данные)

заявление
об исправлении технической ошибки

Сообщаю об ошибке, допущенной при оказании муниципальной услуги

_____ (наименование услуги)

Записано: _____

Правильные сведения: _____

Прошу исправить допущенную техническую ошибку и внести соответствующие изменения в документ, являющийся результатом муниципальной услуги.

Прилагаю следующие документы:

1. _____

В случае принятия решения об отклонении заявления об исправлении технической ошибки прошу направить такое решение:

_____ посредством отправления электронного документа на адрес E-mail: _____;

_____ в виде заверенной копии на бумажном носителе почтовым отправлением по адресу: _____.

Подтверждаю свое согласие, а также согласие представляемого мною лица на обработку персональных данных (сбор, систематизацию, накопление, хранение, уточнение (обновление, изменение), использование, распространение (в том числе передачу), обезличивание, блокирование, уничтожение персональных данных, а также иных действий, необходимых для обработки персональных данных в рамках предоставления муниципальной услуги), в том числе в автоматизированном режиме, включая принятие решений на их основе органом предоставляющим муниципальную услугу, в целях предоставления муниципальной услуги.

Настоящим подтверждаю: сведения, включенные в заявление, относящиеся к моей личности и представляемому мною лицу, а также внесенные мною ниже, достоверны. Документы (копии документов), приложенные к заявлению, соответствуют требованиям, установленным законодательством Российской Федерации, на момент представления заявления эти документы действительны и содержат достоверные сведения.

Даю свое согласие на участие в опросе по оценке качества предоставленной мне муниципальной услуги по телефону:

_____ (_____)

_____ (дата)

_____ (подпись)

_____ (Ф.И.О.)

Приложение № 6
к административному Регламенту предоставления муниципальной услуги по подготовке и выдаче градостроительного плана земельного участка

Реквизиты должностных лиц,
ответственных за предоставление муниципальной услуги по подготовке
и выдаче градостроительного плана земельного участка

Глава Альметьевского муниципального района

Фамилия Имя Отчество	Должность	Телефон	Электронный адрес
1	2	3	4
Хайруллин Айрат Ринатович	Глава Альметьевского муниципального района	32-67-97	Ayrat.Hayrullin@tatar.ru

Исполнительный комитет Альметьевского муниципального района

Фамилия Имя Отчество	Должность	Телефон	Электронный адрес
1	2	3	4
Гирфанов Марат Нилевич	Руководитель исполнительного комитета Альметьевского муниципального района	45-50-20	Marat.Girfanov@tatar.ru
Мухаметзянов Айрат Ахласович	Заместитель руководителя исполнительного комитета района по строительству	32-56-76	Muhametzyanov.A@tatar.ru
Подовалов Андрей Николаевич	Заместитель руководителя исполнительного комитета района по экономике	45-50-55	A.Podovalov@tatar.ru

Муниципальное бюджетное учреждение «Управление архитектуры и градостроительства Альметьевского муниципального района»

Фамилия Имя Отчество	Должность	Телефон	Электронный адрес
1	2	3	4
Мордагулова Резида Рифовна	И.о. начальника муниципального бюджетного учреждения «Управление архитектуры и градостроительства Альметьевского муницип-	32-36-66	Rezida.Mordagulova@tatar.ru

	ципального района»		
1	2	3	4
Львова Резида Ахатовна	Начальник отдела информационного обеспечения градостроительной деятельности	32-35-79	uag.Almet@tatar.ru
Зайнетдинова Елена Владимировна	Главный специалист отдела информационного обеспечения градостроительной деятельности	32-35-79	uag.Almet@tatar.ru
Карамиева Ляйсан Азатовна	Главный специалист отдела информационного обеспечения градостроительной деятельности	32-35-79	uag.Almet@tatar.ru

Приложение № 7
к административному Регламенту предоставления муниципальной услуги по подготовке и выдаче градостроительного плана земельного участка

Технологическая схема предоставления муниципальной услуги
«Подготовка и выдача градостроительного плана земельного участка»
Раздел 1 «Общие сведения о муниципальной услуге»

№ п/п	Параметр	Значения параметра / состояние
1	2	3
1	Наименование органа, предоставляющего услугу	Исполнительный комитет ¹ Альметьевского муниципального района Республики Татарстан
2	Номер услуги в ГИС «Реестр государственных и муниципальных услуг Республики Татарстан»	22287 от 13.05.2015
3	Полное наименование услуги	Подготовка и выдача градостроительного плана земельного участка
4	Краткое наименование услуги	Подготовка и выдача градостроительного плана земельного участка
5	Административный регламент предоставления услуги	Постановление администрации _____ муниципального района Республики Татарстан от _____ 201_г. № _____ «Об утверждении административного регламента предоставления муниципальной услуги по подготовке и выдаче градостроительного плана земельного участка»
6	Перечень «подуслуг»	1.Подготовка и выдача градостроительного плана земельного участка 2.Выдача дубликата ранее утвержденного градостроительного плана земельного участка

¹ Далее введено сокращение – ИК ОМС

1	2	3
7	Способы оценки качества предоставления услуги	Радиотелефонная связь (смс-опрос, телефонный опрос); Портал государственных и муниципальных услуг Республики Татарстан; Официальный сайт органа местного самоуправления

Раздел 2 «Общие сведения о «подуслугах»

Срок предоставления в зависимости от условий		Основания отказа в приеме документов	Основания для отказа в предоставлении «подуслуги»	Основания приостановления предоставления «подуслуги»	Срок приостановления «подуслуги»	Плата за предоставление «подуслуги»			Способ обращения за «подуслугой»	Способ получения результата «подуслуги»
при подаче заявления по месту жительства (месту нахождения юр.лица)	при подаче заявления не по месту жительства (по месту обращения)					наличие платы (государственной пошлины)	реквизиты НПА, являющегося основанием для взимания платы (государственной пошлины)	КБК для взимания платы (государственной пошлины), в том числе через МФЦ		
1	2	3	4	5	6	7	8	9	10	11
1.Подуслуга «Подготовка и выдача градостроительного плана земельного участка»										
17 дней ²	17 дней	1.Подача документов ненадлежащим лицом. 2.Несоответствие представленных документов перечню документов, указанных в пункте 2.5 АР ³ . 3.В заявлении и прилагаемых к заявлению документах имеются	1.Заявителем представлены документы не в полном объеме, либо в представленных заявлении и (или) документах содержится неполная и (или) недостоверная информация. 2.Поступление ответа органа государственной власти, органа местного	Нет	Нет	Нет	-	-	1.Лично или через уполномоченного представителя в орган, предоставляющий услугу, или МФЦ. 2.Посредством почтового	1.Лично или через уполномоченного представителя в органе, предоставляющем

² Здесь и далее сроки исчисляются в рабочих днях

³ АР – административный регламент предоставления муниципальной услуги

1	2	3	4	5	6	7	8	9	10	11
		неоговоренные исправления, серьезные повреждения, не позволяющие однозначно истолковать их содержание. 4.Представление документов в ненадлежащий орган	самоуправления либо подведомственной органу государственной власти или органу местного самоуправления организации на межведомственный запрос, свидетельствующего об отсутствии документа и (или) информации, необходимых для предоставления муниципальной услуги, если соответствующий документ не был представлен заявителем по собственной инициативе; 3. Градостроительный план земельного участка запрашивается для архитектурно-строительного проектирования, получения разрешения на строительство объекта капитального строительства, при отсутствии документации по планировке территорий (если в соответствии с ГрК РФ размещение объекта капитального строительства не допускается при отсутствии документации по планировке территории)						или электронного отправления	услугу, или МФЦ. 2.Посредством почтового или электронного отправления

1	2	3	4	5	6	7	8	9	10	11
2.Подуслуга «Выдача дубликата ранее утвержденного градостроительного плана земельного участка»										
4 дня (не более 10 календарных дней)	4 дня (не более 10 календарных дней)	1.Подача документов ненадлежащим лицом. 2.Несоответствие представленных документов перечню документов, указанных в пункте 2.5 АР. 3.В заявлении и прилагаемых к заявлению документах имеются неоговоренные исправления, серьезные повреждения, не позволяющие однозначно истолковать их содержание. 4.Представление документов в ненадлежащий орган	Заявитель не является правообладателем земельного участка и не имеет надлежащим образом оформленных полномочий (поручение) от правообладателя для получения ГПЗУ	Нет	Нет	Нет	-	-	1.Лично или через уполномоченного представителя в орган, предоставляющий услугу, или МФЦ. 2.Посредством почтового или электронного отправления	1.Лично или через уполномоченного представителя в органе, предоставляющем услугу, или МФЦ. 2.Посредством почтового или электронного отправления

Раздел 3 «Сведения о заявителях «подуслуги»

№ п/п	Категории лиц, имеющих право на получение «подуслуг»	Документ, подтверждающий правомочие заявителя соответствующей категории на получение «подуслуг»	Установленные требования к документу, подтверждающему правомочие заявителя соответствующей категории на получение «подуслуг»	Наличие возможности подачи заявления на предоставление «подуслуг» представителями заявителя	Исчерпывающий перечень лиц, имеющих право на подачу заявления от имени заявителя	Наименование документа, подтверждающего право подачи заявления от имени заявителя	Установленные требования к документу, подтверждающему право подачи заявления от имени заявителя
1	2	3	4	5	6	7	8
1.Подуслуга «Подготовка и выдача градостроительного плана земельного участка»							
1	Физические лица	Документ, удостоверяющий личность заявителя или представителя: -паспорт; -временное удостоверение личности	Документ оформлен на едином бланке для всей Российской Федерации на русском языке. Должен быть действительным на момент обращения за предоставлением услуги	Предусмотрена	Любое дееспособное физическое лицо, достигшее 18 лет, имеющее доверенность	Доверенность	Нотариально заверенная копия доверенности. Должна быть действительной на момент обращения за предоставлением услуги
2	Юридические лица	Решение (приказ) о назначении или об избрании физического лица на должность.	Должен содержать: подпись должностного лица, дату составления документа, информацию о праве физического лица действовать от имени	Предусмотрена	Лица, имеющие соответствующие полномочия	Доверенность	Доверенность на осуществление действий от имени заявителя, подписанная руководителем

1	2	3	4	5	6	7	8
		Документ, удостоверяющий личность заявителя или представителя: паспорт	заявителя без доверенности. Должен быть действительно на момент обращения за предоставлением услуги.				и заверенная печатью заявителя юридического лица или нотариально заверенная копия доверенности.
2.Подуслуга «Выдача дубликата ранее утвержденного градостроительного плана земельного участка»							
2	Юридические лица	Решение (приказ) о назначении или об избрании физического лица на должность. Документ, удостоверяющий личность заявителя или представителя: паспорт	Должен содержать: подпись должностного лица, дату составления документа, информацию о праве физического лица действовать от имени заявителя без доверенности. Должен быть действительно на момент обращения за предоставлением услуги.	Предусмотрена	Лица, имеющие соответствующие полномочия	Доверенность	Доверенность на осуществление действий от имени заявителя, подписанная руководителем и заверенная печатью заявителя юридического лица или нотариально заверенная копия доверенности

Раздел 4 «Документы, предоставляемые заявителем для получения «подуслуги»

1	2	3	4	5	6	7	8
1.Подуслуга «Подготовка и выдача градостроительного плана земельного участка»							
1	Заявление	Заявление о предоставлении услуги	1 экз. оригинал	Нет	Заполняется на русском языке	На бланке установленного образца	Приложение №1 к АР
2	Документ, удостоверяющий личность заявителя или представителя	Паспорт Временное удостоверение личности	1 экз. оригинал	Нет	Документ оформлен в установленном порядке на русском языке. Должен быть действительным на момент обращения за предоставлением услуги	-	-
2.Подуслуга «Выдача дубликата ранее утвержденного градостроительного плана земельного участка»							
1	Документ, удостоверяющий личность заявителя или представителя	Паспорт Временное удостоверение личности	1 экз. оригинал	Нет	Документ оформлен в установленном порядке на русском языке. Должен быть действительным на момент обращения за предоставлением услуги	-	-

1	2	3	4	5	6	7	8
2	Документ, подтверждающий полномочия представителя	Доверенность	1 экз. (оригинал или копия, заверенная в установленном порядке)	Нет	Оформлена в установленном порядке. Должна быть действительной на момент обращения за предоставлением услуги	-	-

Раздел 5 «Документы и сведения, получаемые посредством межведомственного информационного взаимодействия»

Реквизиты актуальной технологической карты межведомственного взаимодействия	Наименование запрашиваемого документа (сведения)	Перечень и состав сведений, запрашиваемых в рамках межведомственного взаимодействия	Наименование органа (организации), направляющего(е) межведомственный запрос	Наименование органа (организации), в адрес которого (ой) направляется межведомственный запрос	SID электронного сервиса / наименование вида сведений	Срок осуществления межведомственного информационного взаимодействия	Формы (шаблоны) межведомственного запроса и ответа на межведомственный запрос	Образцы заполнения форм межведомственного запроса и ответа на межведомственный запрос
1	2	3	4	5	6	7	8	9
1. Подуслуга «Подготовка и выдача градостроительного плана земельного участка»								
	Выписка из Единого государственного реестра недвижимости	Основные характеристики и зарегистрированные права на объект недвижимости	ИК ОМС	Росреестр по РТ	SID0003564	3 дня	-	-
	Выписка из Единого государственного реестра недвижимости	Общедоступные сведения о зарегистрированных правах на объект недвижимости	ИК ОМС	Росреестр по РТ	SID0003564	3 дня	-	-
	Сведения из ЕГРЮЛ	Общедоступные сведения о юридическом лице	ИК ОМС	УФНС по РТ	SID0003525	5 дней	-	-
	Сведения из ЕГРИП	Общедоступные сведения об инди-	ИК ОМС	УФНС по РТ	SID0003525	5 дней	-	-

1	2	3	4	5	6	7	8	9
		видуальном пред- принимателе						
	Выписка из Единого го- сударственного реестра объектов культурного наследия (памятников истории и культуры) народов Российской Федерации	Общедоступные сведения	ИК ОМС	Минкультура России	Нет	5 дней	Нет	Нет
2.подуслуга «Выдача дубликата ранее утвержденного градостроительного плана земельного участка»								
-	-	-	-	-	-	-	-	-

Раздел 6 «Результат «подуслуги»

№ п/п	Документ/ документы, являющиеся результатом «подуслуги»	Требования к документу/документам, являющимся результатом «подуслуги»	Характеристика результата (положительный/ отрицательный)	Форма документа/документов, являющихся результатом «подуслуги»	Образец документа /документов, являющихся результатом «подуслуги»	Способ получения результата	Срок хранения неостребованных заявителем результатов «подуслуги»	
							в органе	в МФЦ
1	2	3	4	5	6	7	8	9
1.Подуслуга «Подготовка и выдача градостроительного плана земельного участка»								
1	Градостроительный план земельного участка	Оформляется на бланке установленно го образца, подписывается руководителем ИК ОМС	Положительный	На бланке ИК ОМС	Нет	1.Лично или через представителя в органе, предоставляющем услугу.		
2	Письмо об отказе в предоставлении муниципальной услуги	Оформляется на бланке установленно го образца, подписывается руководителем ИК ОМС	Отрицательный	На бланке ИК ОМС	Нет	2.Почтовым или электронным отправлением. 3.Лично или через представителя в МФЦ	1 год	1 год

1	2	3	4	5	6	7	8	9
2.Подуслуга «Выдача дубликата ранее утвержденного градостроительного плана земельного участка»								
1	Дубликат градостроительного плана земельного участка	Оформляется на бланке установленного образца, подписывается руководителем ИК ОМС	Положительный	На бланке ИК ОМС	Нет	1.Лично или через представителя в органе, предоставляющем услугу. 2.Почтовым или электронным отправлением. 3.Лично или через представителя в МФЦ	1 год	1 год
2	Письмо об отказе в предоставлении муниципальной услуги	Оформляется на бланке установленного образца, подписывается руководителем ИК ОМС	Отрицательный	На бланке ИК ОМС	Нет			

Раздел 7 «Технологические процессы предоставления «подуслуги»

№ п/п	Наименование процедуры процесса	Особенности исполнения процедуры процесса	Сроки исполнения процедуры (процесса)	Исполнитель процедуры процесса	Ресурсы, необходимые для выполнения процедуры процесса	Формы документов, необходимые для выполнения процедуры процесса
1	2	3	4	5	6	7
1.Подуслуга «Подготовка и выдача градостроительного плана земельного участка»						
1	Принятие заявления и документов	<p>Специалист органа, предоставляющего услугу:</p> <ul style="list-style-type: none"> устанавливает личность заявителя осуществляет проверку полномочий заявителя (доверенного лица); проверяет наличие документов и правильность заполнения запроса; сверяет копии представленных документов с их подлинниками, заверяет их и возвращает подлинники заявителю; выдает заявителю расписку в получении документов по установленной форме с указанием перечня документов и даты их получения 	15 минут	Специалист органа	Документационное обеспечение	Приложение №1 к АР
2	Регистрация заявления и	Специалист органа регистрирует запрос с прилагаемым комплектом				

1	2	3	4	5	6	7
	документов	<p>документов, в системе электронного документооборота и в журнале.</p> <p>Специалист органа при поступлении заявления в форме электронного документа и комплекта электронных документов заявителю проверяет комплектность документов и регистрирует, а также перечень наименований файлов, представленных в форме электронных документов, с указанием их объема, после чего регистрирует в системе электронного документооборота.</p> <p>Направляет заявление на рассмотрение РИК</p> <p>Запрос, поступивший в форме почтового отправления, регистрируется в системе электронного документа оборота в соответствии с инструкцией по делопроизводству</p>	1 день	Специалист органа	Технологическое обеспечение	Нет
3	Формирование и направление межведомственного запроса	<p>Специалист органа, ответственный за предоставление муниципальной услуги, проводит проверку заявления и прилагаемых документов на соответствие требованиям, установленным пунктами 2.5, 2.6 регламента.</p> <p>Специалист направляет в электронной форме посредством системы межведомственного электронного взаимодействия запросы о предоставлении соответствующих документов.</p>	1 день	Специалист органа	Технологическое обеспечение	Нет

1	2	3	4	5	6	7
4	Направление ответа на межведомственный запрос	Специалисты поставщиков данных направляют ответ на запрос	3-5 дней	Специалист поставщиков данных	Технологическое обеспечение	Нет
5	Направление запроса предоставления технических условий для подключения	Специалист Отдела направляет в организации, осуществляющие эксплуатацию сетей инженерно-технического обеспечения, запрос о предоставлении технических условий для подключения (технологического присоединения) планируемого к строительству или реконструкции объекта капитального строительства к сетям инженерно-технического обеспечения	1 день	Специалист органа	Технологическое обеспечение	Нет
6	Направление технических условий	Организации, осуществляющие эксплуатацию сетей инженерно-технического обеспечения, определяет максимальную нагрузку в возможных точках подключения к сетям инженерно-технического обеспечения и направляет технические условия в орган местного самоуправления	10 дней (но не более 14 календарных дней)	Специалисты организаций	Технологическое обеспечение	Нет
7	Подготовка результата муниципальной услуги	Специалист отдела на основании поступивших сведений: принимает решение о подготовке и выдаче градостроительного плана земельного участка или об отказе в подготовке и выдаче градостроительного плана земельного участка; подготавливает градостроительный план земельного участка или проект письма об отказе в выдаче.	4 дня	Специалист органа	Документационное обеспечение	Нет

1	2	3	4	5	6	7
		<p>градостроительного плана земельного участка; направляет проект градостроительного плана земельного участка или проект письма об отказе в подготовке градостроительного плана земельного участка на подпись руководителю Исполкома</p> <p>Руководитель Исполкома подписывает проект градостроительного плана или подписывает письмо об отказе в подготовке градостроительного плана земельного участка и направляет специалисту Отдела.</p> <p>Специалист отдела: регистрирует градостроительный план земельного участка в журнале регистрации градостроительных планов земельных участков; передает письмо об отказе в подготовке градостроительного плана земельного участка в отдел документооборота на регистрацию; извещает заявителя (его представителя) с использованием способа связи, указанного в заявлении, о результате предоставления государственной услуги, сообщает дату и время выдачи оформленного градостроительного плана земельного участка и постановления или письма об отказе в подготовке градостроительного плана земельного участка</p>	<p>1 день</p> <p>1 день</p>	<p>Руководитель ИК ОМС</p> <p>Специалист отдела</p>		

1	2	3	4	5	6	7
8	Выдача результата муниципальной услуги	<p>Специалист отдела извещает заявителя о принятом решении и выдает заявителю оформленный градостроительный план земельного участка или направляет по почте мотивированный отказ.</p> <p>При поступлении заявления через МФЦ направляет результат услуги, в адрес МФЦ в день регистрации</p>	1 день	Специалист органа	Документационное обеспечение	Нет
2. Подуслуга «Выдача дубликата ранее утвержденного градостроительного плана земельного участка»						
1	Принятие документов	<p>Специалист органа, предоставляющего услугу:</p> <p>устанавливает личность заявителя; осуществляет проверку полномочий заявителя (доверенного лица);</p>	15 минут	Специалист органа	Документационное обеспечение	Приложение №2 к АР
2	Регистрация заявления и документов	<p>Специалист органа регистрирует запрос с прилагаемым комплектом документов, в системе электронного документооборота и в журнале.</p> <p>Специалист органа при поступлении заявления в форме электронного документа и комплекта электронных документов заявителю проверяет комплектность документов и регистрирует, а также перечень наименований файлов, представленных в форме электронных документов, с указанием их объема, после чего регистрирует в системе электронного документооборота.</p> <p>Направляет заявление на рассмотрение РИК</p> <p>Запрос, поступивший в форме</p>	1 день	Специалист органа	Технологическое обеспечение	Нет

1	2	3	4	5	6	7
		<p>почтового отправления, регистрируется в системе электронного документа оборота в соответствии с инструкцией по делопроизводству</p>				
3	<p>Подготовка результата муниципальной услуги</p>	<p>Специалист отдела на основании заявления: принимает решение о выдаче дубликата градостроительного плана земельного участка или об отказе в выдаче; подготавливает дубликат градостроительного плана земельного участка или проект письма об отказе направляет документы на подпись руководителю Исполкома Руководитель Исполкома подписывает дубликат или письмо об отказе и направляет специалисту Отдела. Специалист Отдела: регистрирует дубликат в журнале регистрации градостроительных планов земельных участков; передает письмо об отказе в подготовке градостроительного плана земельного участка в отдел документооборота на регистрацию; извещает заявителя (его представителя) с использованием способа связи, указанного в заявлении, о результате предоставления государственной услуги, сообщает дату и время выдачи дубликата градостроительного плана земельного участка</p>	<p>1 день</p>	<p>Специалист органа Руководитель ИК ОМС</p>	<p>Документационное обеспечение</p>	<p>Нет</p>

1	2	3	4	5	6	7
4	Выдача результата муниципальной услуги	<p>Специалист отдела извещает заявителя о принятом решении и выдает заявителю оформленный дубликат градостроительного плана земельного участка или направляет по почте мотивированный отказ.</p> <p>При поступлении заявления через МФЦ направляет результат услуги, в адрес МФЦ в день регистрации</p>	1 день	Специалист органа	Документационное обеспечение	Нет

Раздел 8 «Особенности предоставления «подуслуги» в электронной форме»

Способ получения заявителем информации о сроках и порядке предоставления «подуслуги»	Способ записи на прием в орган, МФЦ для подачи запроса о предоставлении «подуслуги»	Способ формирования запроса о предоставлении «подуслуги»	Способ приема и регистрации органом, предоставляющим услугу, запроса о предоставлении «подуслуги» и иных документов, необходимых для предоставления «подуслуги»	Способ оплаты государственной пошлины за предоставление «подуслуги» и уплаты иных платежей, взимаемых в соответствии с законодательством Российской Федерации	Способ получения сведений о ходе выполнения запроса о предоставлении «подуслуги»	Способ подачи жалобы на нарушение порядка предоставления «подуслуги» и досудебного (внесудебного) обжалования решений и действий (бездействия) органа в процессе получения «подуслуги»
1	2	3	4	5	6	7
1.Подуслуга «Подготовка и выдача градостроительного плана земельного участка»						
1.Единый портал государственных и муниципальных услуг (функций). 2.Портал государственных и муниципальных услуг	1.Порталы. 2.По телефону органа, предоставляющего услугу	Заявление в форме электронного документа подписывается заявителем с использованием простой электронной	На бумажных носителях документы принимаются лично, через почту или через МФЦ. Электронные документы через интернет-приемную	Услуга предоставляется бесплатно	1.Личный кабинет заявителя на портале государственных услуг. 2.Электронная почта	1.Официальный сайт органа, предоставляющего услугу. 2.Портал

1	2	3	4	5	6	7
Республики Татарстан. 3.Официальный сайт органа, предоставляющего услугу		подписи. Документы, представленные в электронной форме, сверяются с их оригиналами	или электронную почту органа. Регистрация осуществляется в электронной форме и в журналах приема документов		заявителя. 3.Телефон	ФГИС ⁴ , обеспечивающий процесс досудебного (внесудебного) обжалования решений и действий (бездействия), совершенных при предоставлении государственных и муниципальных услуг. 3.Электронная почта ОМС
2.Подуслуга «Выдача дубликата ранее утвержденного градостроительного плана земельного участка»						
1.Единый портал государственных и муниципальных услуг (функций). 2.Портал государственных и муниципальных услуг Республики Татарстан.	1.Порталы. 2.По телефону органа, предоставляющего услугу	Заявление в форме электронного документа подписывается заявителем с использованием простой электронной подписи. Документы,	На бумажных носителях документы принимаются лично, через почту или через МФЦ. Электронные документы через интернет-приемную или электронную почту органа.	Услуга предоставляется бесплатно	1.Личный кабинет заявителя на портале государственных услуг. 2.Электронная почта заявителя.	1.Официальный сайт органа, предоставляющего услугу. 2.Портал ФГИС, обеспечивающий

⁴ Федеральная государственная информационная система

1	2	3	4	5	6	7
3.Официальный сайт органа, предоставляющего услугу		представленные в электронной форме, сверяются с их оригиналами	Регистрация осуществляется в электронной форме и в журналах приема документов		3.Телефон	процесс досудебного (внесудебного) обжалования решений и действий (бездействия), совершенных при предоставлении государственных и муниципальных услуг. 3.Электронная почта ОМС