



Приказ

07.06.2018

г. Казань

Боерык

№ 145-од

Татарстан Республикасының
региональ әһәмияттәге аерым саклана
торган табиғый тыюлык
территориясе чикләрендә төзелгән,
реконструкцияләнгән капитал
төзелеш объектын файдалануга кертү
өчен рөхсәтнамәләр бирү буенча
дәүләт хезмәтен күрсәтүнең
административ регламентын раслау
турында

Россия Федерациясенең Шәһәр төзелеше кодексы белән; 10.01.2002 елдан 7-ФЗ номерлы “Тирә-як мохитне саклау турында”гы Федераль канун белән, 14.03.1995 елдан 33-ФЗ номерлы “Аерым саклана торган табиғый территорияләр турында”гы Федераль канун белән, 27.07.2010 елдан № 210-ФЗ “Дәүләт һәм муниципаль хезмәтләр күрсәтүне оештыру турында”гы Федераль канун белән, 02.11.2010 елдан “Татарстан Республикасының башкарма хакимият әгъзаларының хезмәт күрсәтүләре буенча административ регламентларны эшләү һәм раслау Тәртибен раслау турында һәм Татарстан Республикасы Министрлар Кабинетының кайбер карарларына үзгешләр кертү турында ”гы 880 номерлы Татарстан Республикасы министрлар Кабинетының карары белән, 15.12.2017 елдан 996 номерлы “Татарстан Республикасының Биологик ресурслар буенча дәүләт комитеты мәсьәләләре турында”гы Татарстан Республикасы Министрлар Кабинетының карары белән тәңгәл килеп **БОЕРАМ:**

1. Бирелгән Татарстан Республикасының региональ әһәмияттәге аерым саклана торган табиғый тыюлык территориясе чикләрендә төзелгән, реконструкцияләнгән капитал төзелеш объектын файдалануга кертү өчен рөхсәтнамәләр бирү буенча дәүләт хезмәтен күрсәтүнең административ

регламентын расларга.

2. Биотөрлелек бүлеге башлыгы Ю.И.Павловка Регламентны Татарстан республикасының Биологик ресурслар буенча дәүләт комитетының рәсми сайтында Татарстан Республикасының “Татарстан Республикасының рәсми порталы” мәгълүмати системасы катнашмасында урнаштырырга.

3. Хокукый эш буенча алдынгы киңәшче В.В. Фугинга бу боерыкны дәүләт теркәвен тәмин итү һәм ТР МК 10.09.2010 елдан 729 номерлы карары белән расланган, “Татарстан Республикасының дәүләт һәм муниципаль хезмәтләр Реестры” дәүләт мәгълүмати системасы турындагы Кагыйдәнамә белән тәңгәл килеп, Регламентны Татарстан Республикасының дәүләт һәм муниципаль хезмәтләр Реестрына кертү өчен юнәлтү.

4. Боерыкның үтәлүе артыннан тикшерүне рәис урынбасары Р.Г. Шәрәфетдиновка тапшырырга.

Рәис

Ф.С. Батков

07.06.2018 елдан 145-од
номерлы
Татарстан Республикасының
биологик ресурслар буенча
дәүләт комитеты боерыгы
белән расланды

Татарстан Республикасының региональ әһәмияттәге аерым саклана торган табигый тыюлык территориясе чикләрендә төзелгән, реконструкциялэнгән капитал төзелеш объектын файдалануга кертү өчен рөхсәтнамәләр бирү буенча дәүләт хезмәтен күрсәтүнең административ регламенты.

1. Гомуми кагыйдәләр.

1.1. Татарстан Республикасының региональ әһәмияттәге аерым саклана торган табигый тыюлык территориясе чикләрендә төзелгән, реконструкциялэнгән капитал төзелеш объектын файдалануга кертү өчен рөхсәтнамәләр бирү буенча дәүләт хезмәтен күрсәтүнең административ регламенты (алга таба – Регламент), дәүләт хезмәтен күрсәтүнең стандартын һәм тәртибен билгели.

1.2. Дәүләт хезмәтен алучылар - физик һәм юридик затлар (алга таба – гариза бирүчеләр).

1.3. Дәүләт хезмәте Татарстан республикасының Биологик ресурслар буенча дәүләт комитеты белән күрсәтелә (алга таба – Комитет).

1.3.1. Комитетның урнашу урыны: Казан, Кәрим Тинчурин урамы, 29 йорт.

Комитетның эш вакыты: шимбә һәм якшәмбедән кала, көн саен, дүшәмбе – пәнжешәмбе 9.00-18.00, жомга 9.00-16.45. Төшке аш 13.00-13.45.

Гаризаларны кабул итү графигы: шимбә һәм якшәмбедән кала, көн саен, дүшәмбе – пәнжешәмбе 9.00-18.00, жомга 9.00-16.45. Төшке аш 13.00-13.45.

Ижтимагый транспорт белән “Татарстан” тукталышына кадәр :

автобуслар № 1, 31, 53, 54, 6, 71;

троллейбуслар №3, 5;

“Ахтямов” тукталышына кадәр :

автобуслар № 23,5, 56, 68, 71, 72.

Керү шәхесне раслый торган документ буенча.

1.3.2. ТР Биоресурслар буенча Дәүләт Комитетының биотөрлелек бүлегенең (алга таба – Бүлек) белешмәләр өчен телефоны: (843)211-70-78.

1.3.3. Комитетның мәгълүмати-телекоммуникатив “Интернет” челтәрендә, рәсми сайт адресы <http://www.ojm.tatar.ru>.

1.3.4. Дәүләт хезмәте турында мәгълүмат алынырга мөмкин:

1) мәгълүмати-телекоммуникатив “Интернет” челтәре аша:

-Комитетның рәсми <http://www.ojm.tatar.ru> сайтында;

-Татарстан Республикасының Дәүләт һәм муниципаль хезмәтләр порталында (<http://uslugi.tatar.ru/>);

-Бердәм дәүләт һәм муниципаль хезмәтләр порталында (<http://www.gosuslugi.ru>);

2) Комитетка телдән мөрәжәгать итеп (телефон аша (843)211-70-78 яки шәхси (102 кабинет));

3) Комитетка язмача мөрәжәгать итеп (шул санда ojm@tatar.ru рәсми электрон почтага жибәрелгән электрон документ рәвешендә).

4) Комитетның биналарында дәүләт хезмәте турында турыдан-туры күрәп һәм текстлы мәгълүмат булган, дәүләт хезмәте турында мәгълүмати стендлар ярдәмендә.

Мәгълүмати стендларда урнаштырылган мәгълүмат, дәүләт хезмәте турында, бу Регламентның 1.3.1, 2.1, 2.3, 2.4, 2.5, 2.8, 2.10, 2.11, 5.1 пунктларында бирелгән мәгълүматны үз эченә ала.

1.4. Дәүләт хезмәтен күрсәтү түбәндәге актлар белән жайга салына:

Россия Федерациясенең Шәһәр төзелеше кодексы (алга таба –РФ ШтК);

27.07.2010 елдан № 210-ФЗ “Дәүләт һәм муниципаль хезмәтләр күрсәтүне оештыру турында”гы Федераль канун белән (Россия Федерациясенең кануннар жыйнагы, 02.08.2010, №31, 4179 маддә, кертелгән үзгәрешләргә иштә тотып);

07.05.2012 елдан 601 номерлы “Дәүләт идарәсе системасын камилләштерүнең төп юнәлешләре турында”гы Россия Федерациясе Президенты Бюерыгы (алга таба – 601 номерлы РФ Президенты Бюерыгы) (Россия Федерациясенең кануннар жыйнагы, 2012, № 19, 2338маддә);

19.02.2015 елдан 117/пр номерлы “Төзүгә рөхсәтнамә һәм объектны файдалануга кертү өчен рөхсәтнамә формасын раслау турында”гы Россия Федерациясенең Төзелеш һәм торак-коммуналь хужалык министрлыгы бюерыгы (алга таба -117/пр бюерык) (Хокукый мәгълүматның рәсми интернет-порталы <http://www.pravo.gov.ru>, 2015, 13 апрель, бастыру номеры 0001201504130006);

02.11.2010 елдан “Татарстан Республикасының башкарма хакимият эгъзаларының хезмәт күрсәтүләре буенча административ регламентларны эшләү һәм раслау Тәртибен раслау турында һәм Татарстан Республикасы Министрлар Кабинетының кайбер карарларына үзгешләр кертү турында ”гы 880 номерлы Татарстан Республикасы министрлар Кабинетының карары (алга таба –ТРМК 880 номерлы карары)(Татарстан Республикасы Министрлар Кабинетының карарлар һәм күрсәтмәләр һәм республика башкарма хакимият эгъзаларының норматив актлары жыйнагы, 08.12.2010, № 46,2144 маддә, кертелгән үзгәрешләр белән);

15.12.2017 елдан 996 номерлы “Татарстан Республикасының Биологик ресурслар буенча дәүләт комитеты турында Кагыйдәнамәне раслау турында”гы Татарстан Республикасы Министрлар Кабинетының карары (алга таба – Комитет турында Кагыйдәнамә) (Татарстан Республикасының кануннар жыйнагы, 2017, № 95, 3544 маддә, кертелгән үзгәрешләргә иштә тотып).

1.5. Бу регламентта киләсе атамалар һәм билгеләмәләр кулланыла:

объектны файдалануга кертү өчен рөхсәтнамә- капитал төзелеш объектының төзелешен, реконструкциясен, төзүгә рөхсәтнамә, проект документлары белән тәңгәл килеп, тулысынча үтәлүен, ә шулай ук капитал

төзелеш объектынның, жир бүлемтегенен шәһәр төзү планын төзүгә рөхсәтнама алу өчен тәкъдим ителгән төзүгә бирү вакытында билгеләнгән, төзү, реконструкцияләү таләпләренә яки линияле объектны төзү, реконструкцияләү, капитал ремонт ясау очрагында, территорияне планлаштыру проектына һәм межа ясау проекты таләпләренә туры килмәвен, ә шулай ук Россия Федерациясенен жир һәм башка кануннары белән билгеләнгән чикләүләренә раслый торган документ.

региональ әһәмияттәге аерым саклана торган табигый территория – Татарстан Республикасы дәүләт хакимияте эгъзаларының карарлары белән, тулысынча яки өлешчә хужалык файдалануыннан алынган һәм алар өчен билгеләнгән махсус саклау режимы урнаштырылган, аеруча табигать саклау, фәнни, мәдәни, эстетик, ял итү һәм сәламәтлекне саклау әһәмиятенә ия булган, табигать комплекслары һәм объектлары урнашкан жир бүлемтеге, су өсте һәм аларның өстендәге һава кичләге.

капиталь төзелеш объекты – вакытлы корылмалардан, киосклардан, навеслардан һәм башка шундый корылмалардан кала, төзелеше тәмамланган бина, корылма, объектлар (алга таба - төзелеп бетмәгән объектлар).

линияле объектлар – электр үткөрү чыбыгы, элемент чыбыгы (шул исәптән линияле-кабель корылмалар), торбалар, автомобиль юллары, тимер юл чыбыклары һәм башка шундый корылмалар;

кызыл линия – линия, алар обозначают булган, ният ителгән (үзгәрә торган, кабат ясала торган) гомуми файдалану территория чикләре һәм (яки) линияле объектлар урнашкан һәм (яки) линия объектларын урнаштыру өчен билгеләнгән территория чикләре;

төзү – биналарны, корылмаларны булдыру (шул исәптән капитал төзелеш объектларын алып ташлаган урында);

капиталь төзелеш объектларын реконструкцияләү (линия объектларыннан кала) – капитал төзелеш объектынның, аның өлешләренен (биеклек, күп катлылык, майданы, күләме), шул исәптән капитал төзелеш объектын кушып төзү, үзгәртеп кору, киңәйтү ә шулай ук, шундый конструкцияләренен аерым элементларын шундый ук яки мондый конструкцияләренен күрсәткечләрен яхшыртучы башка элементларга алыштырудан һәм (яки) күрсәтелгән элементларны янадан торгыздан кала, капитал төзелеш объектынның тотып торучы төзелеш конструкцияләрен алыштыру һәм (яки) торгызу параметрларын үзгәртү;

линия объектларын реконструкцияләү - сыйныфын, дәрәжәсен һәм (яки) мондый объектларның башта билгеләнгән функцияләрен (егәрлек, йөк күтәрү һәм башкалар) үзгәртүгә китерүче яки мондый объектларның чыгару сызыклары чикләрен һәм (яки) саклау зоналарын үзгәртүне таләп итүче, линия объектларының яки аларның кишәрлекләренен (өлешләренен) параметрларын үзгәртү;

капиталь төзелеш объектларына капитал ремонт ясау (линияле объектлардан кала) – тотып торучы төзелеш конструкцияләреннән кала, капитал төзелеш объектларының төзелеш конструкцияләрен яки мондый

конструкцияларнең элементларын алыштыру һәм (яки) яңадан торгызу, инженер-техник тээмин итү системаларын һәм капитал төзелеш объектларын инженерлык-техник тээмин итү челтэрлэрнең яки аларның элементларын алыштыру һәм (яки) яңадан торгызу, ә шулай ук капитал төзелеш объектынның тотып торучы төзелеш конструкцияларнең аерым элементларын шундый ук яки мондый конструкцияларнең күрсәткечләрнең яхшыртучы башка элементларга алыштыру һәм (яки) күрсәтелгән элементларны яңадан торгызу;

линия объектларына капитал ремонт ясау - сыйныфын, дәрәжәсен һәм (яки) мондый объектларның башта билгеләнгән функцияларнең (егәрлек, йөк күтәрү һәм башкалар) үзгәртми торган яки мондый объектларның чыгару сызыклары чикләрне һәм (яки) саклау зоналарын үзгәртүне таләп итми торган, линия объектларының яки аларның кишәрлекләрнең (өлешләрнең) параметрларын үзгәртү;

инженерлык тикшеренүләре - территорияларне һәм аның чикләрнеңдәге жирләрне рациональ һәм һәвефсез файдалану максаты белән, техноген йогынтысының табигый шартларын һәм факторларын өйрәнү, территорияль планлаштыру һәм архитектура-төзелеш проектлары өчен кирәкле материалларны нигезләү буенча мәгълүматларны эзерләү;

төзүче – үзенеке булган жир кишәрлегендә яисә башка хокук иясенен жир кишәрлегендә капитал төзелеш объектларын төзүне, үзгәртеп коруны, аларны капитал ремонтлауны, шулай ук инженерлык эзләнүләрен башкаруны, аларны төзү, үзгәртеп кору, капитал ремонтлау өчен проект документларын эзерләүне тээмин итүче (бюджет инвестицияләрен дәүләт (муниципаль) милектәге капитал төзелеш объектларына гамәлгә ашырганда дәүләт хакимияте органнары (дәүләт органнары), Атом энергиясе буенча “Росатом” дәүләт корпорациясе, Галәм эшчәнлегә буенча “Роскосмос” дәүләт корпорациясе, дәүләти бюджетныкы булмаган фондларның идарә органнары яки жирле үзидарә органнары Россия Федерациясенен бюджет законнарында билгеләнгән очрактарда килешүләр нигезендә үзләрнең дәүләт (муниципаль) заказчысы вәкаләтләрне тапшырган) физик яки юридик зат;

техник заказчы – төзүче тарафыннан вәкаләт бирелгән һәм төзүче исеменнән инженерлык эзләнүләрен башкару турында, проект документларын эзерләү турында, капитал төзелеш объектларын төзү, үзгәртеп кору, капитал ремонтлау турында шартнамәләр төзүче, аталган эш төрләрне башкаруга карата техник биремнәрне эшләүче, инженерлык эзләнүләрен башкаручы һәм (яки) проект документларын эзерләүче, капитал төзелеш объектларын төзүче, үзгәртеп коручы, капитал ремонтлаучы затларга аталган эш төрләрне башкару өчен кирәкле материалларны һәм документларны тапшыручы, капитал төзелеш объектын эксплуатацияләүгә кертү өчен рөхсәт алу буенча кирәкле документларны имзалаучы, РФ ШРК каралган башка вазифаларны башкаручы, һөнәри нигездә гамәл кылучы юридик зат.

техник хата – дәүләт хезмәтен күрсәтүче эгъза белән жибәрелгән һәм документка (дәүләт хезмәтенен нәтижәсенә) кертелгән белешмәләрнең, шушы

белешмэләрне кертү аңа нигезләнеп башкарылган документлардагы белешмэләрнең ярашсызлыгына китергән хата (хәреф, язу хатасы, грамматик яки арифметик хата);

дәүләт һәм муниципаль хезмәтләр күрсәтүче күпфункцияле үзәкнең ераклашкан эш урыны – муниципаль районнарның авылларында гаризачыларга мәгълүмат бирү, документларны кабул итү һәм бирү тәрәзәсе.

Бу Регламентта дәүләт хезмәтен күрсәтү турында гариза астында (алга таба – гариза) дәүләт хезмәтен күрсәтү турында мөрәжәгать күз алдында тотыла (210-ФЗ номерлы Федераль канун 2 нче маддә 2 пункт). Гаризаның тәкъдим ителгән формасы, бу регламентның 1нче кушымтасында китерелгән.

2. Дәүләт хезмәтен күрсәтү стандарты

Дәүләт хезмәтен күрсәтү стандартына куела торган таләпнең исеме	Стандартка куела торган таләпнең эчтәлегә	Таләпне яки дәүләт хезмәтен билгели торган норматив акт
2.1. Дәүләт хезмәтенең атамасы	Татарстан Республикасының региональ әһәмияткә аерым саклана торган табигый тыюлык территориясе чикләрендә төзелгән, реконструкцияләнгән капитал төзелеш объектн файдалануга кертү өчен рөхсәтнамәләр бирү	РФ ШтК 51 маддә 5 б. 6 п. РФ ШтК 55 маддә 996 нчы карар
2.2. Башкарма хакимиятнең дәүләт хезмәтен турыдан-туры күрсәтүче әгъзаның атамасы	Татарстан республикасының Биологик ресурслар буенча дәүләт комитеты	996 нчы карар
2.3. Дәүләт хезмәте күрсәтү нәтижәсенә тасвирламасы	Объектны файдалануга кертү өчен рөхсәтнамә (2 нче кушымта); Объектны файдалануга кертү өчен рөхсәтнамә бирмәү турында белдерү кәгазе.	РФ ШтК 55 маддә
2.4. Дәүләт хезмәте күрсәтү вакыты, шул санда дәүләт хезмәтен күрсәтүдә катнаша торган, оешмаларга мөрәжәгать итү кирәклеген, РФ кануннары белән каралган мөмкинлек булган очракта, дәүләт хезмәтен күрсәтүне туктатып тору вакытын истә тотып	Объектны файдалануга кертү өчен рөхсәтнамә бирү процедурасын гамәлгә ашыру вакыты, рөхсәтнамәне теркәгәннән соң, 7 эш көне. Дәүләт хезмәтен күрсәтү вакытын туктатып тору каралмаган.	РФ ШтК 55 маддә

<p>2.5. Дәүләт хезмәте, шулай ук мөрәжәгать итүчегә күрсәтелергә тиешле дәүләт хезмәтләрен күрсәтү өчен зарури һәм мәжбүри булган хезмәтләрне күрсәтү өчен канун яки башка норматив-хокукий актлар нигезендә кирәкле документларның тулы исемлегә, аларны алу ысуллары, шул санда электрон рәвештә, күрсәтү тәртибе.</p>	<p>Капиталь төзелеш объектын файдалануга кертү өчен рөхсәтнамәләр бирү турында гариза.</p> <p>Капиталь төзелеш объектын файдалануга кертү өчен рөхсәтнамәләр бирү турында гаризага түбәндәге документларны теркәргә кирәк:</p> <ol style="list-style-type: none"> 1) жир бүлемтегенә хокук булганны күрсәтүче документлар (әгәр дә күрсәтелгән документлар(аларның күчermәләре яки аның составындагы белешмәләр) дәүләт хакимияте эгъзалары, жирле үзидарә эгъзалары яки дәүләт яки жирле үзидарә эгъзалары карамагында оешмаларда булмаган очракта тапшырыла); 2) капитал төзелеш объектын кабул итү акты (төзелешне, реконструкцияне төзелеш подряды килешүе нигезендә гамәлгә ашыру очрагында); 3) төзелгән, реконструкцияләнган капитал төзелеш объектының техник регламентларның таләпләренә туры килүен раслый торган һәм төзүне гамәлгә ашыручы зат тарафыннан имзаланган документ; 4) индивидуаль торак төзелеше объектларын төзүдән, реконструкцияләүдән кала, төзелгән, реконструкцияләнган капитал төзелеш объектының параметрларының проект документларына, шул санда энергетика нәтижәлелеге таләпләренә һәм файдаланыла торган энергетик ресурсларны исәпкә алу приборлары белән жиһазлану таләпләренә туры килүен раслый торган һәм төзүне гамәлгә ашыручы зат тарафыннан (төзелешне гамәлгә ашыручы, төзү подряды килешүе нигезендә төзелешне, реконструкцияне гамәлгә ашырган очракта, төзүче яки техник заказчы, шулай ук төзелеш контроле шартнамәсе нигезендә төзелеш контролен гамәлгә ашыручы зат тарафыннан) имзаланган документ. 	<p>РФ ШтК 55 мaddә</p> <p>РФ ШтК 55 мaddә 3.2. б.</p>
--	--	---

	<p>5) төзелгән, реконструкцияләнгән капиталъ төзелеш объектынън техник шартларга туры килүен раслый торган һәм инженер-техник тәмин итүче челтәрләр (булган очракта) белән кланучы оешма вәкилләре белән имзаланган документлар.</p> <p>6) төзелгән, реконструкцияләнгән линияле объекттан кала, жир бүлемтеге чикләрендә төзелгән, реконструкцияләнгән капиталъ төзелеш объектынън, инженер-техник тәмин итүче челтәрләрнең урнашуын һәм жир бүлемтегенең планлы оешмасын чагылдыра торган һәм төзүне гамәлгә ашыручы зат тарафыннан (төзелешне гамәлгә ашыручы, төзү подряды килешүе нигезендә төзелешне, реконструкцияне гамәлгә ашырган очракта, төзүче яки техник заказчы, шулай ук төзелеш контроле шартнамәсе нигезендә төзелеш контролен гамәлгә ашыручы зат тарафыннан) имзаланган схема;</p> <p>7) куркыныч объектта һәлакәт нәтижәсендә зыян китерү өчен, куркыныч объект хужасының гражданлык жаваплылығын мәжбүри иминләштерү турында Россия Федерациясе кануннары белән тәңгәл килеп, куркыныч объектта һәлакәт нәтижәсендә зыян китерү өчен, куркыныч объект хужасының гражданлык жаваплылығын мәжбүри иминләштерү шартнамәсен төзүне раслаучы документ;</p> <p>8) әлеге объектны реставрацияләү, консервацияләү, ремонтлау һәм аны заманча куллану өчен уңайлы иткән вакытта, 25.06.2002 елдан 73-ФЗ “Россия Федерациясе халыкларының мәдәни мирас объектлары (тарих һәм мирас һәйкәлләре) турында”гы Федераль канун белән билгеләнгән, туры килүче мәдәни мирас объектларын саклау эгъзасы белән расланган, мәдәни мирас объектын саклап калу буенча башкарылган эшләрне кабул итү акты;</p>	
--	--	--

9) 13.07.2015 елдан 218-ФЗ номерлы “Күчөмсөз милекне дәүләт теркәве турында”гы Федераль канун белән тәңгәл килеп эзерләнгән, капитал төзелеш объектынның техник планы;

10) саклау зонасы чикләренә урнашу урынының электрон формада эзерләнгән текстлы һәм график тасвирламасы, электр энергиясе, газ белән тәэмин итү системасы, транспорт инфраструктурасы, торбаүткәргеч, транспорт яки элемент объектын булган, капитал төзелеш объектын файдалануга кертү өчен рөхсәтнамәләр бирү турында гариза бирелгән булса һәм федераль кануннар белән тәңгәл килеп, андый объектны файдалануга кертү өчен саклау зонасын кертергә таләп ителсә, андый очракта зона чигенә характерлы нокта координатларының исемлегә.

Күрсәтелгән эгзалар, объектны файдалануга кертү өчен рөхсәтнамәләр бирүче эгзалар булып килгән очрактан кала, андый зона чикләренә урнашу урыны, андый зонаны (зона чикләрен) булдыру турында карар кабул итәргә вәкаләтле, дәүләт хакимияте эгзасы яки жирле үзидарә эгзасы белән яраштырылырга тиеш.

Капитал төзелеш объектын файдалануга кертү өчен рөхсәтнамәләр бирү турында гариза бирелгән һәм күрсәтелгән реконструкция нәтижәсендә, элек билгеләнгән саклау зонасының чикләре үзгәрмәгән очракта, бу пункт белән каралган документларны тапшыру таләп ителми.

4 нче пунктта күрсәтелгән документ, төзелгән, реконструкцияләнгән капитал төзелеш объектына карата билгеләнгән, капитал төзелеш объектына куелган энергия нәтижәлегә таләпләре катнашмасына кертелгән һәм андый күрсәткечләрнең фактик әһәмиятләре турында, үткәрелгән тикшеренүләр, үлчәүләр, экспертизалар, сынаулар, шулай ук

	<p>аның нигездә андый объектның энергетика нәтижелелеге таләпләренә һәм файдаланыла торган энергетика ресурсларын исәпкә алу приборлары белән жиһазлану таләпләренә туры килүе билгеләнә торган бүтән мәғълүмат күрсәткечләренәң норматив әһәмиятләре турында мәғълүматны үз эченә алырга тиеш</p> <p>Гариза кулдан, басма ысул белән яки компьютер кулланып тктырыла, һәм мөһерә булганда, гариза бирүченәң мөһерә белән раслана, мөрәжәгать итүче белән (аның вәкаләтле вәкиле) шәхсән яисә почта аша Комитетадресына жиһәрелә.</p> <p>Россия Федерациясе Хөкүмәте белән, күрсәтелгән документлардан кала, объектны файдалануга кертү өчен рөхсәтнамә алу өчен кирәкле, капитал төзелеш объекттын дәүләт хисабына кую өчен кирәкле мәғълүматларны тулы күләмдә алу максаты белән башка документлар билгеләнергә мөмкин.</p> <p>Гариза бирүчедән дәүләт әғзаларында, жирле үзидарә әғзаларында һәм башка оешмаларда булган, өстә күрсәтелгән документларны таләп итү тыела.</p>	
<p>2.6. Дәүләт әғзалары, жирле үзидарә әғзалары һәм башка оешмалар карамагындагы, дәүләт хезмәтен күрсәтү өчен норматив-хокукый актлар нигезендә, гариза бирүче тапшырырга хокуклы булган кирәкле документларның тулы исемлеге, ә шулай ук гаризачылар белән аларны алу ысуллары, шул санда электрон рәвештә;</p>	<p>Электрон идарәара булышылык системасы буенча алынылар:</p> <ol style="list-style-type: none"> 1) жир бүлемтегенә хокукны раслый торган документлар; 2) төзүгә рөхсәтнамә алу өчен бирелгән, жир бүлемтегенәң шәһәр төзелеш планы яки линияле объектны төзү очрагында, территорияне планлаштыру проекты һәм территориягә межа ясау проекты; 3) төзүгә рөхсәтнамә; 4) төзелгән, реконструкцияләнгән капитал төзелеш объектның техник регламент һәм проект документларына, шул санда энергия нәтижелеге таләпләренә һәм капитал төзелеш объект кулланыла торган энергия ресурсларын исәпләү приборлары белән тәмин ителү таләпләренә туры килүе турында, дәүләт төзелеш күзәтчелек 	<p>РФ ШтК 55 маддә</p>

<p>кирәкле документлар аларның куллануында булган дәүләт әгъзалары, жирле үзидарә әгъзалары һәм башка оешмалар.</p>	<p>әгъзасының бәяләмәсе (дәүләт төзелеш күзәтчелеген гамәлгә ашыру күздә тотылса), РФ ТрК 54 маддәнең 7 бүлеге белән каралган, федераль дәүләт экология күзәтчелеге бәяләмәсе.</p> <p>Бәяләмә төзелгән, реконструкцияләнгән капитал төзелеш объектына карата билгеләнгән, капитал төзелеш объектына куелган энергия нәтижәлеге таләпләре катнашмасына кертелгән һәм андый күрсәткечләрнең фактик әһәмиятләре турында, үткәрелгән тикшеренүләр, үлчәүләр, экспертизалар, сынаулар, шулай ук аның нигездә андый объектның энергетика нәтижәлеге таләпләренә һәм файдаланыла торган энергетика ресурсларын исәпкә алу приборлары белән жиһазлану таләпләренә туры килүе билгеләнә торган бүтән мәгълүмат күрсәткечләрнең норматив әһәмиятләре турында мәгълүматны үз эченә алырга тиеш</p> <p>Күпфатирлы йортны төзөгәндә, реконструкцияләгәндә дәүләт төзелеш күзәтчелек әгъзасының бәяләмәсе, шулай ук Энергияне саклау һәм энергия нәтижәлеген күтәрү турындагы кануннар белән тәңгәл килеп билгеләнә торган күпфатирлы йортның энергия нәтижәлегенә сыйныфы турында мәгълүматны чагылдырырга тиеш.</p> <p>Гариза бирүче бирергә хокуклы булган, документларны алу ысуллары һәм тапшыру тәртибе, әлеге Регламентның 2.5. пункты белән билгеләнә.</p> <p>Гариза бирүчедән дәүләт әгъзаларында, жирле үзидарә әгъзаларында һәм башка оешмаларда булган, өстә күрсәтелгән документларны таләп итү тыела.</p>	
<p>2.7. Дәүләт хезмәте күрсәтү өчен таләп ителгән һәм дәүләт хезмәтен күрсәтүче башкарма</p>	<p>Дәүләт хезмәтен яраштыру таләп ителми.</p>	<p>РФ ШтК 55 маддә</p>

<p>эгъза тарафыннан тормышка ашырыла торган норматив-хокукый актларда каралган очраklarда килештерү зарури булган дэүлэт хакимияте эгъзалары һәм аларның структур бүлекчэләре исемлеге</p>		
<p>2.8. Дэүлэт хезмәте күрсәтү өчен кирәкле документларны кабул итүдән баш тартуга нигезләрнең тулы исемлеге</p>	<p>Документларны кабул итүдән баш тарту нигезләре юк.</p>	
<p>2.9. Дэүлэт хезмәте күрсәтүне туктатып тору яки дэүлэт хезмәтен күрсәтүдән баш тарту өчен нигезләрнең тулы исемлеге</p>	<p>Дэүлэт хезмәтен күрсәтүдән баш тарту өчен нигезләр:</p> <ol style="list-style-type: none"> 1) әлеге Регламентның 2.5. һәм 2.6. пунктларында күрсәтелгән документларның булмавы; 2) капиталъ төзелеш объектының, жир бүлемтегенең шәһәр төзү планын төзүгә рөхсәтнамә алу өчен тәкъдим ителгән төзүгә бирү вакытында билгеләнгән, төзү, реконструкцияләү таләпләренә яки линияле объектны төзү, реконструкцияләү, капиталъ ремонт ясау очрагында, территорияне планлаштыру проектына һәм межа ясау проекты таләпләренә туры килмәве; 3) капиталъ төзелеш объектының, төзүгә бирелгән рөхсәтнамә таләпләренә туры килмәве; 4) төзелгән, реконструкцияләнгән капиталъ төзелеш объектының, проект документларына туры килмәве. Бу нигез индивидуаль торак төзелеш объектларына карата кулланылмый; 5) шәһәр төзү регламенты белән жир бүлемтегенең шәһәр төзү 	<p>РФ ШтК 55 маддә</p>

	<p>планын төзөргө бирелгән вакытта, капитал төзелеш объектын, жир бүлемтеген кулланырга рөхсәтнамә шартларына һәм (яки) Россия Федерациясенәң жир һәм башка кануннары белән тәңгәл килеп, билгеләнгән чикләүләргә туры килмәве.</p> <p>Дәүләт хезмәте күрсәтүне туктатып тору өчен нигезләр юк.</p>	
2.10. Дәүләт хезмәте күрсәткән өчен алына торган дәүләт пошлинасы яки башка төрле түләүнең тәр тибә, күләме һәм алу нигезләре	Түләү алынмый.	РФ ШтК 55 маддә
2.11. Дәүләт хезмәте күрсәткәндә, түләүнең күләмен исәпләү методикасы турында мәгълүматны кертәп, дәүләт хезмәте күрсәтү өчен зарури һәм мәжбүри булып торучы алынучы түләүләрнең тәртибе, күләме һәм нигезләре.	Түләү алынмый.	РФ ШтК 55 маддә
2.12. Дәүләт хезмәтен күрсәтү турында гариза биргәндә һәм андый хезмәтләрне күрсәтүнең нәтижәсен алганда чират кәтүнең максималь срогы	<p>Гариза бирүченәң кабул итүне кәтү (кабул итү) вакыты 15 минуттан да артмаска тиеш.</p> <p>Аерым дәрәжәдәге дәүләт хезмәтен алуучылар өчен чиратлылык билгеләнмәгән.</p>	601 номерлы РФ Президенты боерыгының 1 пункты
2.13. Дәүләт хезмәтен күрсәтүне	Гариза кергән көнне.	

<p>сорап мөрәжәгать итүченең гаризасын теркәү вакыты, шул санда электрон рәвештә</p>	<p>Электрон рәвештә, ял (бәйрәм) көнендә кергән мөрәжәгать, ял (бәйрәм) көненнән соң килгән эш көнендә теркәлә.</p>	
<p>2.14. Дәүләт хезмәте күрсәтелә торган бүлмәләргә карата таләпләр, шул санда күрсәтелгән объектлар, Россия Федерациясенең инвалидларны ижтимагый яктан яклау турындагы кануны белән тәңгәл килеп, инвалидлар йөрерлек өчен жайлы булырга тиеш, шулай ук андый хезмәтне күрсәтү турында турыдан-туры күренә торган, текстлы һәм мультимедиа мәгълүмат белән жиһазландырылырга тиеш.</p>	<p>Дәүләт хезмәтен күрсәтү янгынга каршы һәм янғын сүндерү системасы белән, мәгълүмат стендлары белән, документларны тутыру өчен яраклы булган жиһазлар булган биналарда алып барыла.</p> <p>Дәүләт хезмәтен күрсәтү урынына инвалидлар өчен жайлы керү-чыгу урыннары тәэмин ителә.</p> <p>Дәүләт хезмәтен күрсәтү турында турыдан-туры күренә торган, текстлы һәм мультимедиа мәгълүмат инвалидларның чикләнгән мөмкинлекләрен истә тотып жиһазландырылырга тиеш.</p>	<p>880 нче карар</p>
<p>2.15. Дәүләт хезмәтеннән файдалана алу мөмкинлеге һәм сыйфат күрсәткечләре, шул санда дәүләт хезмәтен күрсәткәндә гариза бирүченең урындагы затлар белән аралашу саны һәм вакыты, дәүләт хезмәтен дәүләт һәм муниципаль хезмәтләр күрсәтә торган, күпфункцияле үзәкләрдә алу мөмкинлеге, дәүләт</p>	<p>Дәүләт хезмәтеннән файдалана алу мөмкинлеге күрсәткечләре:</p> <p>Комитет биналарының жәмәгать транспортына якин булу;</p> <p>гаризалар кабул итәр өчен саны буенча житәрлек белгечләр булу, шулай ук документлар кабул итәр өчен бина булу;</p> <p>дәүләт хезмәте күрсәтү турындагы мәгълүматның “Интернет” челтәре мәгълүмат ресурсларында, мәгълүмат стендларында, Комитетның рәсми сайтында булу;</p> <p>гаризаны электрон рәвештә бирү мөмкинлеге булу;</p> <p>инвалидларга, башка затлар белән бертигез дәүләт хезмәтен алырга кымачаулы торган киртәләргә жинеп чыгарга булышу.</p> <p>Дәүләт хезмәте күрсәтүнең сыйфат күрсәткечләре булып</p>	

<p>хезмәтен дәүләт һәм муниципаль хезмәтләр күрсәтә торган, күпфункцияле үзәкләрнең ераклашкан эш урыннарында алу мөмкинлеге, дәүләт хезмәтен алу барышы турында мәгълүмат алу мөмкинлеге, шул санда мәгълүмати-коммуникация технологияләрен кулланып</p>	<p>түбәндәгеләр тора:</p> <p>документларны кабул итү һәм карап тикшерү срокларын үтәү; дәүләт хезмәте нәтижәсен алу срогын үтәү; Комитет белгечләре тарафыннан дәүләт хезмәте күрсәтү барышында бу регламентны бозу турында нигезле шикаятьләр булмау.</p> <p>Гариза бирүченең Комитет белгечләре белән аралашу саны дәүләт хезмәтен күрсәтү өчен кирәкле документларны шәхси тапшырганда - ике тапкырдан да артмаска тиеш (консультацияләрне санамыйча) ;</p> <p>дәүләт хезмәтен күрсәтү өчен кирәкле документларны почта аша яки электрон рәвештә тапшырганда – бердән дә артмаска тиеш.</p> <p>Гариза бирүченең Комитет хезмәткәре белән кабул ителү вакыты 15 минуттан да артмаска тиеш.</p> <p>Дәүләт хезмәтен күрсәтү, шул санда дәүләт хезмәтен күрсәтүгә гариза тапшыру, күпфункцияле үзәкләрдә, күпфункцияле үзәкләрнең ераклашкан эш урыннарында алу мөмкинлеге юк.</p> <p>Дәүләт хезмәтен алу барышы турындагы мәгълүмат, Комитеттан шәхси килеп алынырга мөмкин.</p>	
<p>2.16. Дәүләт хезмәтен электрон формада күрсәтү үзенчәлекләре</p>	<p>Гаризаны һәм документларны “Интернет” челтәре аша һәм Татарстан Республикасының дәүләт һәм муниципаль хезмәтләр порталы аша, жибәрү мөмкинлеге бар.</p>	<p>210-ФЗ номерлы Федераль канун</p>

3. Административ процедураларның (гамәлләрнең) составы, эзлеклелеге һәм үтәлү сроклары, аларны үтәү тәртибенә таләпләр, шул санда административ процедураларны электрон рәвештә күрсәтү үзенчәлекләре, ә шулай ук административ процедураларны күпфункцияле үзәкләрдә, дәүләт һәм муниципаль хезмәтләр күрсәтә торган күпфункцияле үзәкләрнең ераклашкан эш урыннарында башкару үзенчәлекләре

3.1. Дәүләт хезмәте күрсәткәндәге гамәлләрнең эзлеклелек тасвирламасы

3.1.1. Дәүләт хезмәтен күрсәтү үз эченә түбәндәгеләрне ала:

- 1) гариза бирүчене консультацияләү, шул санда гариза бирүчегә дәүләт хезмәтен күрсәтү өчен кирәкле гаризаны тутырырга булышу.
- 2) гаризаны һәм документларны кабул итү һәм рәсмиләштерү;
- 3) дәүләт хезмәтен күрсәтүдә катнашучы әгъзаларга, идарәара мөрәжәгатьләрне эзерләү һәм юнәлтү;
- 4) рөхсәтнамәне яки кире кагу турында хатны эзерләү;
- 5) гариза бирүчегә рөхсәтнамәне яки кире кагу турында хатны тапшыру;
- 6) техник хатаны төзәтү.

3.1.2. Дәүләт хезмәте күрсәтүнең блок-схемасы әлеге административ регламентның 3 нче кушымтасында бирелә.

3.2. Гариза бирүчене консультацияләү, шул санда гариза бирүчегә дәүләт хезмәтен күрсәтү өчен кирәкле гаризаны тутыруда булышу.

Гариза бирүче дәүләт хезмәтен алу тәртибе турында консультация алырга дип, шәхси, телефоннан һәм (яки) электрон почта аша, Бүлеккә мөрәжәгать итәргә хокуклы.

Бүлек белгече, гариза бирүчегә консультация бирә, шул исәптән дәүләт хезмәте алу өчен мөрәжәгать итү формасы һәм башка мәсьәләләр буенча. Кирәк булган очракта Бүлек белгече, дәүләт хезмәтен алу өчен кирәкле документларны тутырырга булыша.

Процедура гариза бирүче мөрәжәгать иткән көнне үтәлә.

Процедура нәтижәсе: дәүләт хезмәтен алу сораулары буенча консультация, документларны тутыру өлешендә булышлык.

3.3. Гаризаны кабул итү һәм теркәү

3.3.1. Гариза бирүче Комитетка шәхси, почта аша, электрон почта аша, дәүләт хезмәтен күрсәтү турында гариза белән мөрәжәгать итә.

Гариза Татарстан Республикасының дәүләт һәм муниципаль хезмәтләр порталы аша бирелергә мөмкин.

3.3.2. Бүлек белгече:

гаризаны кабул итә һәм терки;

гариза бирүче, хокуклы вәкил сыйфатында яки дәүләт хезмәтен алырга вәкаләтле зат сыйфатында килгән очракта, гариза бирүченең вәкаләтләрэн тикшерә;

бу регламентның 2.5. пунктында күрсәтелгән документларның булуын тикшерә;

гаризаны гариза бирүчегә тапшыра яки почта аша, документларны кабул

итү вакытын, теркәү номерын күрсәтеп, гаризаның күчермәсен жиберә.

Бүлек белгече, объектны файдалануга кертүгә Рәхсәтнамә бирү турында гаризаларны теркәү Журналын алып бара (алга таба - Журнал).

Журнал, әлеге Рәламентның 4нче кушымтасы белән тәңгәл килеп, кулдан һәм электрон рәвештә алдып барыла.

Бүлек белгече кәргән гариза турында мәгълүматны Журналга кертә.

Бу пунктта билгеләнгән процедуралар гариза бирүче мөрәжәгать иткән көнне үтәләләр.

Процедура нәтижәсе: дәүләт хезмәтен күрсәтү өчен, кабул ителгән һәм теркәлгән документлар.

3.4. Дәүләт хезмәтен күрсәтүдә катнашучы әгъзаларга, идарәара мөрәжәгатьләрне эзерләү һәм юнәлтү.

3.4.1. Әлеге Регламентның 2.5. пункты белән каралган документларны тапшырган һәм дәүләт хезмәтен күрсәтүдән баш тартырга нигез булмаган очракта, Бүлек белгече электрон рәвештә идарәара электрон мөнәсәбәт системасы аша, дәүләт хезмәтен күрсәтүче әгъзаларга, дәүләт әгъзалары карамагындагы муниципаль хезмәтләр күрсәтүче әгъзаларга яки жирле үзидарә әгъзаларына, дәүләт хезмәтен күрсәтүдә катнаша торган һәм идарәара электрон хезмәттәшлек процессында катнашучы оешмаларга, башка дәүләт әгъзаларына, жирле үзидарә әгъзаларына, әлеге Регламентның 2.6. пунктында күрсәтелгән документлар буенча мәгълүмат алу өчен мөрәжәгать итә.

Бу пунктта билгеләнгән процедуралар, алдагы процедуралар тәмамланганнан соң, бер эш көне эчендә үтәләләр.

Процедура нәтижәсе: Дәүләт хезмәтен күрсәтүдә катнашучы әгъзаларга, идарәара мөрәжәгатьләрне эзерләү һәм юнәлтү.

3.4.2. Мәгълүматларны бирүче белгечләр, идарәара электрон мөнәсәбәт системасы аша кәргән сораулар нигезендә, сорала торган документларны (мәгълүматларны) тапшыралар яки дәүләт хезмәтен күрсәтү өчен кирәкле документларның (мәгълүматларның) булмавы турында белдерү юнәлтәләр.

Бу пункт белән билгеләнә торган процедуралар, кануннар белән каралган вакытта үтәләләр.

Процедуралар нәтижәсе: Комитетка жиберелгән документлар яки кире кагу хаты.

3.5. Рәхсәтнамәне яки кире кагу турында хатны эзерләү;

3.5.1. Бүлек белгече:

документларны, бу регламентның 2.5. пунктына туры килүенә тикшерә;

Бүлек белгече гариза бирүчедән һәм Дәүләт хезмәтен күрсәтүдә катнашучы әгъзаларыннан кәргән документлар нигезендә:

объектны файдалануга кертүгә Рәхсәтнамә бланкын тутыра яки объектны файдалануга кертүгә Рәхсәтнамәне бирмәү турында хат эзерли;

тутырылган объектны файдалануга кертүгә Рәхсәтнамә бланкын яки объектны файдалануга кертүгә Рәхсәтнамәне бирмәү турында хатны Бүлек башлыгына яраштыруга жиберә.

Бу пунктта билгеләнгән процедуралар, әлеге Регламент белән каралган

алдагы процедура тэмамланганнан соң, бер эш көнөндө үтөлө.

Процедуралар нэтижэсе: Бүлек башлыгына яраштыруга жибөрөлгөн тутырылган объектны файдалануга кертүгө Рөхсэтнамэ бланкы яки объектны файдалануга кертүгө Рөхсэтнамэне бирмөү турында хат.

3.5.2. Бүлек башлыгы объектны файдалануга кертүгө Рөхсэтнамэ бланкын яки объектны файдалануга кертүгө Рөхсэтнамэне бирмөү турында хатны яраштыра һәм аларны Комитет рэисенэ имза куярга жибэрэ.

Бу пунктта билгелэнгэн процедура, Регламент белэн каралган, алдагы процедура тэмамланганнан соң, бер эш көнөндө үтөлө.

Процедура нэтижэсе: Комитет рэисенэ имза куярга жибөрөлгөн объектны файдалануга кертүгө Рөхсэтнамэ бланкы яки объектны файдалануга кертүгө Рөхсэтнамэне бирмөү турында хат.

3.5.3. Комитет рэисе объектны файдалануга кертүгө Рөхсэтнамэгэ яки объектны файдалануга кертүгө Рөхсэтнамэне бирмөү турында хатка имза куя һәм аны кире Бүлеккэ кайтара.

Бу пунктта билгелэнгэн процедуралар, Регламент белэн каралган, алдагы процедура тэмамланганнан соң, бер эш көнөндө үтөлө.

Процедура нэтижэсе: имза куелган объектны файдалануга кертүгө Рөхсэтнамэ яки объектны файдалануга кертүгө Рөхсэтнамэне бирмөү турында хат.

3.6. Объектны файдалануга кертүгө Рөхсэтнамэне яки Рөхсэтнамэне бирмөү турында хатны тыпшыру.

3.6.1. Бүлек белегече объектны файдалануга кертүгө Рөхсэтнамэне яки объектны файдалануга кертүгө Рөхсэтнамэне бирмөү турында хатны, элеге Регламентның 5нче кушымтасы белэн тэңгэл килеп, бирелгэн рөхсэтнамэлэр Реестрында терки.

Бүлек белгече объектны файдалануга кертүгө Рөхсэтнамэне яки Рөхсэтнамэне бирмөү турында хатны рэсмилэштерэ һәм гариза бирүчегэ хат юнөлтэ. Бирелгэн объектны файдалануга кертүгө Рөхсэтнамэ турында мэгълүматларны реестрга теркэп куя.(3 нче кушымта)

Бу пунктта билгелэнгэн процедура, Комитет рэисе белэн объектны файдалануга кертүгө Рөхсэтнамэгэ яки объектны файдалануга кертүгө Рөхсэтнамэне бирмөү турында хатка имза куйган көнне үтөлө.

Процедура нэтижэсе: рэсмилэштерелгэн объектны файдалануга кертүгө Рөхсэтнамэ яки объектны файдалануга кертүгө Рөхсэтнамэне бирмөү турында хат.

3.6.2. Бүлек белгече гариза бирүчегэ яки аның вэкалэтле затына (ышанычнамэ булган очракта), имза астына объектны файдалануга кертүгө Рөхсэтнамэне тапшыра.

Бу пунктта билгелэнгэн процедура, объектны файдалануга кертүгө Рөхсэтнамэгэ яки объектны файдалануга кертүгө Рөхсэтнамэне бирмөү турында хатка имза куйган көнне үтөлө.

Процедура нэтижэсе: гариза бирүчегэ тапшырылган объектны файдалануга кертүгө Рөхсэтнамэ.

3.7. Техник хатаны төзөтү:

Объектны файдалануга кертүгө Рөхсэтнамэне янадан төзү, элек бирелгэн объектны файдалануга кертүгө Рөхсэтнамэдэ жибөрөлгөн, техник хатаны төзөтү (хэрэф хатасы яки арифметик хата) белэн бэйле рэвештэ үтэлэ.

Объектны файдалануга кертүгө Рөхсэтнамэне янадан ясау, техник хатаны төзөтү турында теркэлгэн гариза (гаризаның формасы бу регламентның 6 нчы кушамтасында бирелде) һәм аңа кушылган хаталы объектны файдалануга кертүгө Рөхсэтнамэ нигезендэ үтэлэ.

3.7.1. Бүлек белгече:

- гаризаны кабул итэ һәм терки;
- гариза бирүчегэ, документларны кабул итү вакытын һәм бирелгэн номеры күрсәтеп, гаризаның күчермәсен тапшыра яки почта яки электрон почта аша(аның теләве буенча) юнәлтэ.

Бу пункт белэн урнаштырыла торган процедуралар, гариза теркэлгән көнне башкарылалар.

Процедура нәтижәсе: кабул ителгән һәм теркэлгән гариза

3.7.2. Бүлек белгече:

- объектны файдалануга кертүгө рөхсэтнамэне янадан ясый;
- объектны файдалануга кертүгө рөхсэтнамэне янадан ясау турында гариза бирүчегэ хат проектын эзерли һәм килештерү өчен Бүлек башлыгына юнәлтэ.

Бу пункт белэн урнаштырыла торган процедуралар, гариза Бүлек белгеченэ жибөрөлгәннән соң, бер эш көне эчендэ башкарылалар.

Процедура нәтижәсе: Бүлек башлыгына яраштыру өчен юнәлтелгән объектны файдалануга кертүгө Рөхсэтнамэ.

3.7.3. Бүлек башлыгы эзерлэнгән объектны файдалануга кертүгө Рөхсэтнамэнең дөрөслеген тикшерэ, хат проектын яраштыра һәм аларны Комитет рәисенэ юнәлтэ.

Бу пункт белэн урнаштырыла торган процедура, Бүлек башлыгына яраштырырга юнәлтелгән объектны файдалануга кертүгө Рөхсэтнамэ һәм хат проекты кергән көнне башкарыла.

Процедура нәтижәсе: Комитет рәисенэ имза куярга юнәлтелгән объектны файдалануга кертүгө Рөхсэтнамэ һәм хат проекты.

3.7.4. Комитет рәисе хат проектын һәм аңа куелган объектны файдалануга кертүгө Рөхсэтнамэгэ кул куя һәм Бүлеккэ юнәлтэ.

Бу пункт белэн урнаштырыла торган процедура, Бүлек башлыгыннан хат проекты кергән көнне башкарыла.

Процедура нәтижәсе: яраштырылган хат проекты һәм объектны файдалануга кертүгө Рөхсэтнамэ.

3.7.5. Бүлек белгече, Комитет рәисе белэн кул куелган, дәүләт хезмәтен күрсәтү турындагы хатны рәсмиләштерэ, һәм объектны файдалануга кертүгө Рөхсэтнамэ белэн бергэ гариза бирүчегэ яки аның вәкаләтле затына(ышанычнамэ булса) имза астына тапшыра.

Бу пункт белэн урнаштырыла торган процедура, гариза бирүче яки аның вәкаләтле заты килгәннән соң, бер эш көне эчендэ башкарыла.

Процедура нәтижәсе: гариза бирүчегә тапшырылган хат һәм техник хаталары төзәтелгән объектны файдалануга кертүгә Рөхсәтнамә.

3.8 Күп функцияле үзәк аша дәүләт хезмәтен күрсәтү тәртибе, КПУ ераклашкан эш урыны.

Дәүләт хезмәте (шул санда дәүләт хезмәтен күрсәтүгә гаризаны тапшыру) күп функцияле үзәк, КПУ ераклашкан эш урыны аша күрсәтелми.

4. Дәүләт хезмәтен күрсәтүне тикшерү формалары

4.1. Жаваплы затлар белән, дәүләт хезмәтен күрсәтү барышында, бу регламентның кагыйдәләрен һәм башка норматив-хокукый актларны тотуны һәм саклауны, ә шулай ук жаваплы затлар белән карарлар кабул итүне тикшерү Бүлек башлыгы белән үткәрелә.

Дәүләт хезмәте күрсәтүнең тулылыгын һәм сыйфатын тикшерү, тикшерүләр уздыруны, урындагы затлары гамәлләренә (гамәл кылмауларына) шикаятьле гариза бирүчеләр мөрәжәгатьләрен карау, алар буенча карар кабул итүне һәм жавап әзерләүне үз эченә ала.

Административ процедураларны үтәүне саклау артыннан тикшерү рәвешләре:

эш башкаруны алып бару;

каралган документларның нәтижәсе бу регламентның таләпләренә туры килүе;

документларны кабул итү вакытын һәм тәртибен саклау;

дәүләт хезмәтен күрсәткәндә, аның нәтижәсен бирү вакытын һәм тәртибен саклау.

Тикшерүләрне уздыруның кабатлануы планлы (эш планнары нигезендә башкарыла) һәм планнан тыш (гариза бирүченең мөрәжәгәте буенча) характер йөртә.

4.2. Тикшерүләрне уздыру нәтижәләре буенча, гариза бирүчеләрнең хокуклары бозылу ачыклаган очракта, дәүләт хезмәтен күрсәтү өчен жаваплы вазыйфай затлар, Россия Федерациясе кануннары белән каралган тәртиптә жаваплылыкка тарттырылалар.

4.3. Гариза бирүчеләр ягыннан дәүләт хезмәтен күрсәтү артыннан тикшерү, гражданнар, аларның берләшмәләре һәм оешмалары тарафыннан дәүләт хезмәте күрсәтелүне контрольдә тоту дәүләт хезмәтен күрсәткәндә Идарәнең ачык эшчәнлегендә, дәүләт хезмәтен күрсәтү тәртибе турында тулы, актуаль һәм дәрәжә мөһүмәт алганда һәм дәүләт хезмәтен күрсәтү процессында мөрәжәгатьләренә (шикаятьләренә) судка кадәр карау мөмкинлегендә гамәлгә ашырыла.

5. Комитетның, ә шулай ук аның вазыйфай затларының һәм дәүләт хезмәткәрләренең карарлары һәм кылган (кылмаган) гамәлләренә

шикаять белдерүнең судка кадәр (судтан тыш) тәртибе

5.1. Дәүләт хезмәтен алучылар дәүләт хезмәтен күрсәтүдә катнашучы Комитет, Комитетның вазыйфай затлары һәм Комитеттагы дәүләт хезмәткәрләре гамәлләрен (гамьсезлеген) судка кадәрге тәртиптә Комитет рәисенә шикаять кылу хокукына ия. Комитет рәисе белән кабул ителгән карарларга шикаять Татарстан Республикасының Министрлар Кабинетына бирелә.

5.2. Гариза бирүче түбәндәге очракларда шикаять белән мөрәжәгать итә ала:

1. дәүләт хезмәтен күрсәтү турындагы гаризаны теркәү срогы бозылу;
2. дәүләт хезмәтен күрсәтү срогы бозылу;
3. дәүләт хезмәтен күрсәтү өчен, гариза бирүчедән Россия Федерациясе норматив-хокукый актларында, Татарстан Республикасының норматив-хокукый актларында күздә тотылмаган документлар таләп итү;
4. гариза бирүчедән, дәүләт хезмәтен күрсәтү өчен, Россия Федерациясе норматив-хокукый актларында, Татарстан Республикасының норматив-хокукый актларында күздә тотылган документларны кабул итүдән баш тарту;
5. дәүләт хезмәтен күрсәтүдән баш тарту, әгәр баш тартуның нигезләре федераль законнар һәм аларга туры китереп кабул ителгән Россия Федерациясенә норматив-хокукый актларында, Татарстан Республикасының норматив-хокукый актларында күздә тотылмаган булса;
6. дәүләт хезмәтен күрсәткәндә, гариза бирүчедән Россия Федерациясенә норматив-хокукый актларында, Татарстан Республикасының норматив-хокукый актларында күздә тотылмаган түләү таләп итү;
7. Комитетның, аның вазыйфай затының дәүләт хезмәте күрсәтү нәтижәсендә бирелгән документларда жибәрелгән ялгыш язуларны һәм хаталарны төзәтүдән баш тартуы яки андый төзәтүләр өчен билгеләнгән срокның бозылуы.
8. дәүләт яки муниципаль хезмәтне күрсәтү нәтижәләре буенча документларны бирү вакыты яки тәртибе бозылу;
9. дәүләт яки муниципаль хезмәт күрсәтүне туктатып тору, әгәр дә нигезләре федераль кануннар һәм алар белән тәңгәл килеп кабул ителгән Россия Федерациясенә башка норматив хокукый акты, Татарстан Республикасының кануннары һәм башка норматив хокукый акты белән каралмаган булса.

5.3. Шикаять кәгазь иядә язма рәвештә яки электрон рәвештә бирелә.

Шикаять почта аша, күп функцияле үзәк аша, электрон почта аша (e-mail:ojm.tatar.ru), яки электрон документ рәвешендә “Интернет” челтәрен кулланып, Татарстан Республикасы Хөкүмәтенә Интернет кабул итү бүлмәсе аша, дәүләт һәм муниципаль хезмәтләр күрсәтүнең күпфункцияле үзәге аша, Татарстан Республикасының Дәүләт һәм муниципаль хезмәтләр порталы аша, ә шулай ук мөрәжәгать итүченә шәхсән кабул иткәндә тапшырыла ала.

5.4. Дәүләт хезмәте алучыларның шикаяте түбәндәгеләрне үз эченә алырга

тиеш:

гамәлләренә (гамьсезлегенә) шикаять бирелә торган Комитетның, Комитетның вазыйфай затының яки дәүләт гражданлык хезмәткәренә исеме.

гариза бирүче-физик затның фамилиясе, исеме, атасының исеме (соңгысы булган очракта), яшәгән урыны турында белешмәләр, гариза бирүче –юридик затның урнашкан урыны турында белешмәләр, һәм шулай ук гаризачыга җавап бирү өчен элемент телефонның номеры (номерлары), (булган очракта) электрон почта һәм почта адресы (адреслары);

Комитетның, Комитетның вазыйфай затының яки дәүләт гражданлык хезмәткәренә шикаять кылына торган карарлары һәм гамәлләре (гамьсезлекләре) турында белешмәләр;

Комитетның, Комитетның вазыйфай затының яки дәүләт гражданлык хезмәткәренә карарлары һәм гамәлләре (гамьсезлекләре) белән килешмәвә буенча гаризачы тарафыннан китерелгән дәлиләр.

5.5. Шикаятькә, анда язылган хәлләрне раслый торган, документларның күчәрмәләре теркәлгән мөмкин. Андый очракта шикаятьтә теркәлгән документлар исемлегә булырга тиеш.

5.6. Шикаятьне карау вакыты – аны теркәүдән соң 15 эш көне эчендә, документларны кабул итүдә яки ясалган хаталарны төзәтүдә яки андый төзәтүләргә ясау срогы бозылу очрагында, дәүләт хезмәтен күрсәтүче эгъзаның кире кагуына шикаять биргән очракта – аны теркәгәннән соң биш эш көне эчендә.

5.7. Шикаятьне карау нәтижәләре буенча, түбәндәге карарларның берсен кабул итә:

1) шикаятьне, шул исәптән дәүләт хезмәтен күрсәтүче эгъза тарафыннан кабул телгән карарны кире кагу, җибәрелгән хаталарны төзәтү, дәүләт хезмәтен күрсәтү нәтижәсендә бирелгән документлардагы хаталарны һәм житешсезлекләргә төзәтү, аларны алу Россия Федерациясенең норматив-хокукий актлары, Татарстан Республикасының норматив-хокукий актлары, әлеге Регламент белән каралмаган акча чараларын гаризачыга кайтарып бирү формасында, һәм шулай ук бүтән формаларда канәгатьләндерә;

2) шикаятьне канәгатьләндерүдән баш тарта.

5.8. Шикаятьне карау барышында яки нәтижәсендә административ хокук бозылу яисә җинаять кылу билгеләре ачыкланса, шикаятьне карау вәкаләтләре белән вәкаләтләнгән вазыйфай зат кичекмәстән бар булган материалларны прокуратура эгъзаларына юнәлтә.

Татарстан Республикасының
региональ әһәмияттәге аерым
саклана торган табигый тыюлык
территориясе чикләрендә төзелгән,
реконструкцияләнгән капитал
төзелеш объектын файдалануга
кертү өчен рөхсәтнамәләр бирү
буенча дәүләт хезмәтен күрсәтүнең
административ регламентына
Иңче кушымта.

кемгә: Татарстан республикасының Биологик
ресурслар буенча дәүләт комитетына

кемнән: _____

(юридик затның исеме - объектны

файдалануга кертүгә жыена торган йөрт төзүче;

ИНН; юридик һәм почта адресы,

житәкченең исеме, фамилиясе, атасының исеме;

телефон; банк реквизитлары (банкның исеме,

р/с, к/с, БИК)

Объектны файдалануга кертүгә рөхсәтнамә бирү турында гариза.

(шәһәр, район, урам, бүлемтек номеры)

адрес буенча жир бүлемтегендә төзелгән

(объектның исеме)

капиталь төзелеш объектын файдалануга кертүгә рөхсәтнамә бирүгезне
сорыйм.

Төзелеш (реконструкция) _____

(документ исеме)

« _____ » _____ елдан № _____ нигезендә тормышка ашырылды

Жир белән куллану хокукы беркетелгән _____

« _____ » _____ елдан № _____.

(документ исеме)

Өстәмә хәбәр итәм:

Йорт төзүче белән төзелешне (реконструкцияне, капитал ремонтны) финанслау башкарылды _____

(банк реквизитлары һәм счет номеры)

Эшләр « _____ » _____ г. № _____, килешүнамә нигезендә подрядчы (хужалык) ысулы белән алып барылдылар _____

(Оешманың исеме, ИНН; юридик һәм почта адресы,

житәкченең исеме, фамилиясе, атасының исеме; телефон; банк реквизитлары (банкның

исеме, р/с, к/с, БИК)

Төзү-монтаж эшләрән үтәү хокукы беркетелгән _____

(документның һәм аны биргән вәкаләтле әгъзаның исеме)

« _____ » _____ елдан № _____.

Эшләрне житештерүче белән _____ « _____ »
_____ елдан № _____ боерык белән
махсус _____ белеме һәм төзүдә _____ ел эш стажы булган
(югары, урта)

билгеләнде.

(вазыйфа, фамилия, исем, атасының исеме)

Төзелешне тикшерү « _____ » _____ елдан № _____ килешүнамә белән тәңгәл килеп, _____

(Оешманың исеме, ИНН; юридик һәм почта адресы,

житәкченең исеме, фамилиясе, атасының исеме; телефон; банк реквизитлары (банкның

исеме, р/с, к/с, БИК)

белән башкарылды.

Заказ бирүченең (йорт төзүченең) функцияләрен үтәү хокукы

(документның һәм аны биргән вәкаләтле әгъзаның исеме)

« _____ » _____ елдан № _____ нигезендә беркетелде.

Әлеге гаризада күрсәтелгән барлык мәгълүматлар белән бәйле үзгәрешләр турында, _____

(вәкаләтле әгъзаның исеме)

хәбәр итәргә вәгъдә бирәм.

(вазыйфа)

(имза)

(Ф.И.О.)

« _____ » _____ ел

М.П.

Татарстан Республикасының
региональ әһәмияттәге аерым
саклана торган табигый тыюлык
территориясе чикләрендә төзелгән,
реконструкцияләнгән капиталъ
төзелеш объектның файдалануга
кертү өчен рөхсәтнамәләр бирү
буенча дәүләт хезмәтен күрсәтүнең
административ регламентына
2 нче кушымта.

ОБЪЕКТНЫ ФАЙДАЛАНУГА КЕРТҮ ӨЧЕН РӨХСӘТНАМӘ ФОРМАСЫ

Кемгә

(төзүченең исеме

(гражданнарга –исем, фамилия, атасының исеме,

юрidik затларга- оешманың тулы исеме),

аның индексы һәм адресы,

электрон почта адресы) *(1)

ОБЪЕКТНЫ ФАЙДАЛАНУГА КЕРТҮ ӨЧЕН РӨХСӘТНАМӘ

Дата

_____ *(2)

_____ *(3)

I.

Татарстан республикасының Биологик ресурслар буенча дәүләт комитеты Россия Федерациясе Шәһәр төзелеше кодексының 55 маддәсе белән тәңгәл килеп, объектның конструктив һәм ышанычлыкның һәм иминлекнең башка характеристикаларына кагылган, мәдәни мирас объектның саклау буенча эшләре белән тәмамланып төзелгән, реконструкцияләнгән капиталъ төзелеш объектның; линияле объектның; линияле объект катнашмасына кергән капиталъ төзелеш объектның; файдалануга кертү өчен рөхсәтнамә бирә*(4).

(капиталъ төзелеш объектның исеме (этабы)

_____ *(5)
 проект документлары белән тәңгәл киллеп, объектның кадастр номеры)
 адрес буенча урнашкан: _____

_____ *(6)
 (дәүләт адрес реестры белән тәңгәл килеп, адресны үзләштерү турындагы, алмаштыру
 турындагы документларның реквизитларын күрсәтеп, капитал төзелеш объектының адресы)

кадастр номер белән жир бүлемтегендә (жир бүлемтекләрендә) *(7): _____

_____ *(8): _____

Капиталь төзелеш объектына карата төзелешкә рөхсәтнамә бирелде
 № _____, бирү вакыты _____, төзүгә рөхсәтнамә биргән
 эгъза _____ *(9)

II. Капиталь төзелеш объекты турында мәгълүматлар *(10)

Күрсәткеч атамасы	Үлчәү берәмлеге	Проект буенча	Фактта
1. Файдалануга кертелә торган объектның гомуми күрсәткечләре			
Төзелеш күләме – барлыгы	куб. м		
Шул санда жир өсте өлеше	куб. м		
Гомуми майдан	кв. м		
Яшәми торган бүлмәләрнең майданы	кв. м		
Кушып салынган биналарның майданы	кв. м		
Биналарның, корылмаларның саны*(11)	данә		
2. Производствого кагылмаган объектлар			
2.1 Торак булмаган объектлар (сәламәтлек саклау, мәгариф, мәдәният, ял, спорт һ.б. объектлар)			
Урын саны			
Бина саны			
Сыйдырышлык			
Кат саны			
шул санда жир асты			
Челтәрләр һәм инженер-техник тәэмин итү системалары			
Лифтлар	данә		
Эскалаторлар	данә		
Инвалидлар өчен күтәргечләр	данә		
Фундамент материаллары			
Стена материаллары			

Түшәмә материаллары			
Түбә материаллары			
Башка күрсәткечләр*(12)			
2.2 Торак фонды объектлары			
Торак биналарның гомуи майданы (балконнардан, лоджиялардан, верандалардан һәм и террасалардан кала)	кв. м		
Кеше тормый торган биналарның гомуи майданы, шул санда күп квартирлы йортның гомуи милек майданы	кв. м		
Кат саны	данә		
Шул санда жир асты			
Секция саны	секций		
Квартир саны/гомуи майдан, барлығы шул санда:	данә /кв. м		
1-бүлмәлеләр	данә /кв. м		
2- бүлмәлеләр	данә /кв. м		
3- бүлмәлеләр	данә /кв. м		
4- бүлмәлеләр	данә /кв. м		
4- бүлмәдән артыклар	данә /кв. м		
Торак биналарның гомуи майданы (балконнары, лоджияларне, верандаларны һәм и террасаларны исәпләп)	кв. м		
Челтәрләр һәм инженер-техник тәэмин итү системалары			
Лифтлар	данә		
Эскалаторлар	данә		
Инвалидлар өчен күтәргечләр	данә		
Фундамент материаллары			
Стена материаллары			
Түшәмә материаллары			
Түбә материаллары			
Башка күрсәткечләр*(12)			
3. Производствого кагылган объектлар			
Проект документлары белән тәңгәл килеп, капитал төзелеш объектының атамасы			
Объектның тибы			
Егәрлек			
Житештерүчәнлек			
Челтәрләр һәм инженер-техник тәэмин итү системалары			
Лифтлар	данә		
Эскалаторлар	данә		

Инвалидлар өчен күтәргечләр	данә		
Фундамент материаллары			
Стена материаллары			
Түшәмә материаллары			
Түбә материаллары			
Башка күрсәткечләр ² *(12)			
4. Линияле объектлар			
Дәрәжә (сыйныф)			
Озынлык			
Егәрлелек (уздыру сәләте, йөк әйләнеше, хәрәкәт ешлыгы)			
Торбаларның диаметры һәм саны, торба материалларының характеристикасы			
Электр чыбыкларының көчәнеш дәрәжәсе, тибы (КЛ, ВЛ, КВЛ).			
Куркынычсызлыкка йогынты ясаучы конструктив элементларның исемлеге			
Башка күрсәткечләр*(12)			
5. Энергетика нәтижәлегенә таләпләренә һәм файдаланыла торган энергетик ресурсларны исәпкә алу приборлары белән жиһазлану таләпләренә туры килү *(13)			
Бинаның энергия нәтижәлегенә сыйныфы			
1 кв.м. мәйданга жылылык энергиясенә чагыштырма чыгымы	кВт*ч/м ²		
Тышкы киртәләү төзелешенә жылыту материаллары			
Яктылык уемнарын тутыру			

Объектны файдалануга кергү өчен рөхсәтнамә техник планнан башка яраксыз. _____ *(14)

(Объектны файдалануга кергү өчен
рөхсәтнамә бирүче әгъзаның
вәкаләтле затының вазыйфасы)

(имза)

(имзаны чишү)

"__" _____ 20__ ел

М.П.

* (1) Күрсәтелә:

- әгәр объектны файдалануга кертү өчен рөхсәтнамә бирү өчен нигез физик затның гаризасы булса, гражданның фамилиясе, исеме, атасының исеме (әгәр дә булса).

- әгәр объектны файдалануга кертү өчен рөхсәтнамә бирү өчен нигез юридик затның гаризасы булса, Россия Федерациясе Гражданлык кодексының 54 маддә белән тәңгәл килеп, оешманың тулы исеме.

* (2) Объектны файдалануга кертү өчен рөхсәтнамәгә кул кую вакыты күрсәтелә.

* (3) Объектны файдалануга кертү өчен рөхсәтнамәгә, объектны файдалануга кертү өчен рөхсәтнамә бирүче әгъза белән бирелгән, А-Б-В-Г структурасына ия булган номеры күрсәтелә, кайда:

А – капитал төзелеш объекты төзү (реконструкцияләү) планлаштырыла торган территориядә, Россия Федерациясе субъекты номеры (ике санлы).

Әгәр дә объект, Россия Федерациясенен ике яки күбрәк субъекты территориясендә урнашса, «00» номеры куела;

Б – капитал төзелеш объекты төзү (реконструкцияләү) планлаштырыла торган территориядә, муниципаль оешмага бирелгән теркәү номеры.

Әгәр дә объект, ике яки күбрәк муниципаль оешма территориясендә урнашса, «000» номеры куела;

В – объектны файдалануга кертү өчен рөхсәтнамә бирүче әгъза белән бирелгән, рөхсәтнамәнен тәртип буенча номеры;

Г – төзүгә бирелгән рөхсәтнамәнен бирелү елы (тулысынча).

Номерның катнашма өлешләре бер-берсеннән «-» билгесе белән аерылалар.

Цифрлы индекслар гарәп саннары белән билгеләнәләр.

* (4) Объектны файдалануга кертү өчен рөхсәтнамә ясала торган объектларның, саналып киткән төрләрәннән берсе генә калдырыла, калган төр объектлар сызылып ташлана.

* (5) Атом энергиясен куллану объектларын файдалануга кертүгә рөхсәтнамә бирү очрагында, атом энергиясен куллану объектларын файдалану хокукын үз эченә алып, атом энергиясен куллану өлкәсендә эшләрне алып бару хокукына лицензия мәгълүматлары (датасы, номеры) күрсәтелә.

Төзелеш этабын файдалануга кертүгә рөхсәтнамә бирү шарты, капитал төзелеш объектының этабын төзүгә рөхсәтнамә бирелгән булу.

Кадастр номеры күчәмсез милекнең дәүләт кадастрында исәпләнгән төзекләндерелә торган объектка карата билгеләнә.

* (6) Капитал төзелеш объектының адресы күрсәтелә, ә булган очракта-дәүләт адрес реестры белән тәңгәл килеп, адресны үзләштерү турындагы, алмаштыру турындагы документларның реквизитларын күрсәтеп, капитал төзелеш объектының адресы, линияле объектлар өчен – Россия Федерациясе субъекты һәм муниципаль оешма атамаларынан торган адрес күрсәтелә.

* (7) Бина, корылма урнашкан, жир бүлемтегенен кадастр номеры

күрсәтелә.

*(8) 19.11.2014 елдан 1221 номерлы “Адресларны бирү, үзгәртү һәм юк итү Кагыйдәләрен раслау турында” (Россия Федерациясе кануннары жыйнагы, 2014,48 номер, 6861 маддә) Россия Федерациясе Хөкүмәтенен карары көчкә кергәнгә кадәр бирелгән рөхсәтнамәләр нигезендә төзелгән, капитал төзелеш объектларына карата күрсәтелә.

*(9) Шәһәр төзү эшчәнлеген тәмин итә торган мәгълүмати системаларда булган мәгълүматлар белән тәңгәл килеп, төзүгә бирелгән рөхсәтнамә реквизитлары (датасы, номеры) күрсәтелә.

*(10) Капитал төзелеш объекты турында мәгълүматлар (линияле объектларга карата барлык графаларны тутырмау рөхсәт ителә).

“Күрсәткеч атамасы” баганасында капитал төзелеш объектынның күрсәткечләре тутырыла;

“Үлчәү берәмлеге” баганасында үлчәү берәмлеге күрсәтелә.

“Проект буенча” баганасында, билгеле үлчәү берәмлегендә, проект документларына туры килә торган күрсәткеч бирелә.

“Фактта” баганасында билгеле үлчәү берәмлегендә, проект документларына туры килә торган, факттагы күрсәткеч билгеләнә.

*(11) Карар белән тәңгәл килеп, файдалануга кертелә торган биналарның, корылмаларның саны, “Объектны файдалануга кертү өчен рөхсәтнамә техник планнан башка яраксыз” юлында мәгълүмат бирелгән, техник планнарның санына туры килергә тиеш.

*(12) Әгәр дә мәдәни мирас объектның саклап калу буенча эшләр үткәргәндә, дәүләт кадастр хисабын гамәлгә ашыру өчен кирәкле, объектның конструктив һәм ышанычлыкның һәм иминлекнең башка характеристикаларына кагылган, капитал төзелеш объектынның, мәдәни мирас объектынның өстәмә характеристикалары күрсәтелә.

*(13) Линияле объектларга карата бүлекнең барлык графаларын тутырмау рөхсәт ителә.

*(14) Күрсәтелә:

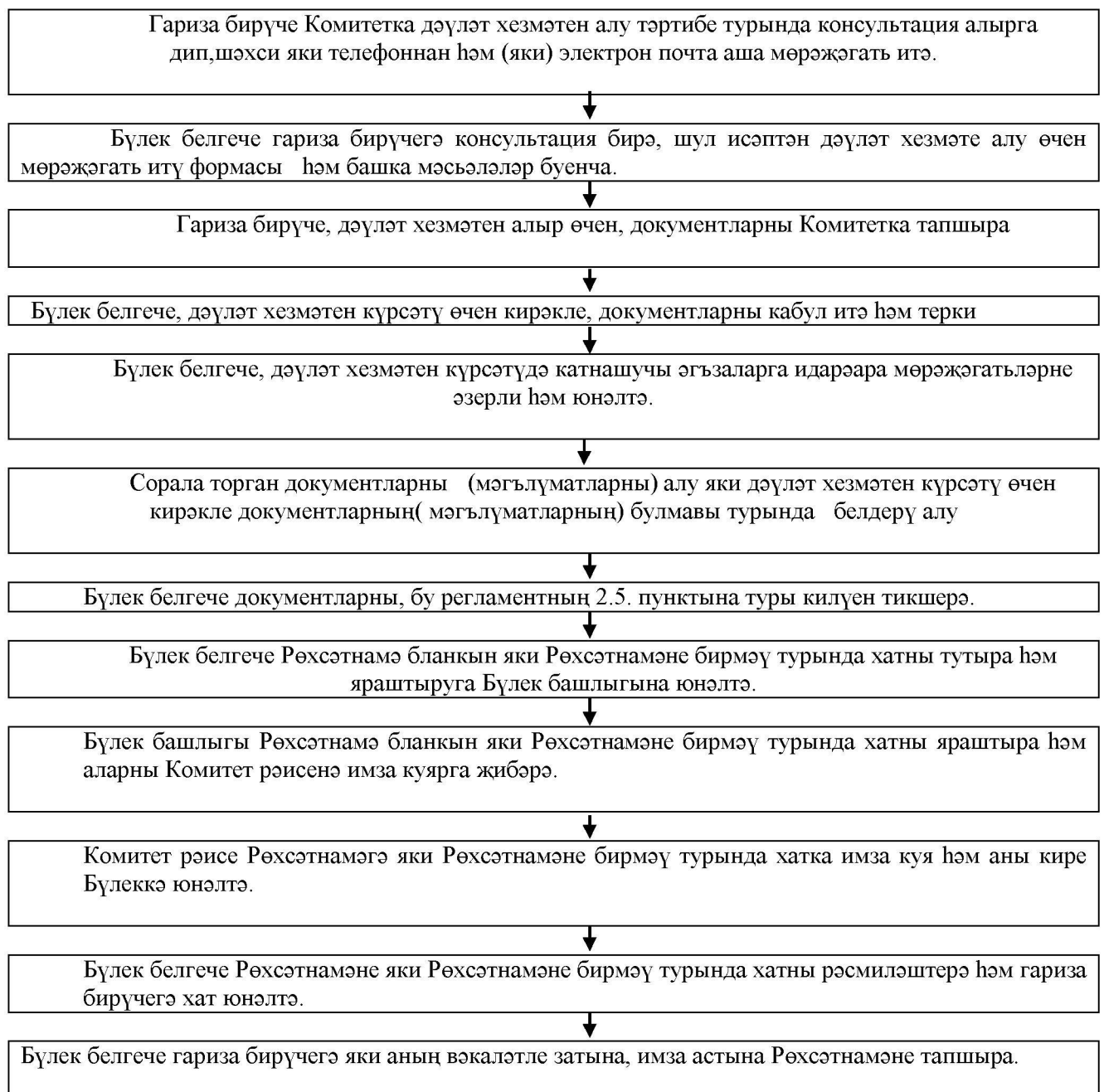
техник планы эзерләү датасы;

аны эзерләгән кадастр инженерының фамилиясе, исеме, атасының исеме, кадастр инженерының һөнәрчелек аттестаты номеры, бирү датасы, квалификация аттестатын биргән Россия Федерациясе субъектларының башкарма хакимият эгъзасы, кадастр инженеры турында кадастр инженерларының дәүләт реестрына мәгълүматлар кертү вакыты;

Файдалануга берничә бина, корылма кертү турында карар кабул ителгән очракта, барлык төзелгән биналарның, корылмаларның техник планнары турында мәгълүматлар китерелә.

Татарстан Республикасының региональ әһәмияттәге аерым саклана торган табигый тыюлык территориясе чикләрендә төзелгән, реконструкцияләнгән капитал төзелеш объектның файдалануга кертү өчен рәхсәтнамәләр бирү буенча дәүләт хезмәтен күрсәтүнең административ регламентына 3 нче кушымта.

Дәүләт хезмәтен күрсәткәндә эш тәртібе эзлеклелегенә блок-схемасы



Татарстан Республикасының
региональ әһәмиятгә аерым
саклана торган табиғый
тыюлык территориясе
чикләрендә төзелгән,
реконструкцияләнгән
капиталь төзелеш объектын
файдалануга кертү өчен
рөхсәтнамәләр бирү буенча
дәүләт хезмәтен күрсәтүнең
административ регламентына
б нчы кушымта.

кемгә: Татарстан республикасының Биологик
ресурслар буенча дәүләт комитетына

кемнән: _____

(юридик затның исеме - объектны

ф

айдалануга кертүгә жыена торган йөрт төзүче;

ИНН; юридик һәм почта адресы,

житәкченең исеме, фамилиясе, атасының исеме;

те

лефон; банк реквизитлары (банкның исеме,

р/с, к/с, БИК)

Техник хатаны төзәтү турында гариза.

Дәүләт хезмәтен күрсәткәндә жибәрелгән хата турында хәбәр итәм.

_____ (хезмәтнең атамасы)

Язылган _____

Дөрес мәгълүматлар: _____

Дәүләт хезмәте нәтижәсе булып килгән документны төзегәндә жибәрелгән техник хатаны
төзәтүгезне һәм ул үзгәрешләргә документка кертүгезне сорыйм.

Киләсе документларны терким:

1. _____

2. _____

3. _____

Жибәрелгән техник хатаны (хәрәф хатасы, грамматик яки арифметик хаталар) төзүтүгә
бирелгән гаризаны кире кагу турында карар кабул ителгән очракта, андый карарны электрон
документ рәвешендә, киләсе электрон почтага жибәрүгезне сорыйм:

_____;

расланган күчermә рәвешендә кәгазь иядә, почта аша, киләсе адрес буенча:

Минем гаризада бирелгән шәхси мәғлүматларым, ә шулай ук минем белән аста язылган мәғлүматлар дәрәс булуын раслайым. Гаризага өстәлеп бирелгән документлар (документларның күчермәләре), Россия Федерациясә кануннары белән билгеләнгән таләпләргә туры килә, гаризаны тапшырган вакытта, бу документлар гәмәлдә һәм андагы мәғлүматлар дәрәс.

(дата)

(имза)

(_____)
(Ф.И.О.)

Татарстан Республикасының региональ әһәмияттәге аерым саклана торган табигый тыюлык территориясе чикләрендә төзелгән, реконструкцияләнгән капитал төзелеш объектын файдалануга кергү өчен рөхсәтнамәләр бирү буенча дәүләт хезмәтен күрсәтүнен административ регламентына 4 нче кушымта (белешмә өчен)

Татарстан Республикасының региональ әһәмияттәге аерым саклана торган табигый тыюлык территориясе чикләрендә төзелгән, реконструкцияләнгән капитал төзелеш объектын файдалануга кергү өчен рөхсәтнамәләр бирү буенча дәүләт хезмәтен күрсәтү өчен җаваплы вазыйфай затларның һәм әгъзаларның реквизитлары

Татарстан Республикасының Биологик ресурслар буенча дәүләт комитеты

Вазыйфа	Гражданнарны кабул итү көннәре һәм вакыты	Телефон	Электрон адрес
Комитет рәисе	Сишәмбе сәг.14.00 язылу буенча	211-66-94	ojm@tatar.ru
Рәис урынбасары	Пәнжешәмбе 14.00-18.00	211-75-06	Ramil.Sharafutdinov0@tatar.ru
Идарә башлыгы	Дүшәмбе 14.00-18.00	211-70-78	Rinat.Chispyakov@tatar.ru
Бүлек башлыгы		211-70-78	Yuriy.Pavlov@tatar.ru
Бүлекнең 1 дәрәжәле өлкән белгече		211-70-78	Renat.Gabidullin@tatar.ru

Татарстан Республикасының Министрлар Кабинеты Аппараты

Вазыйфа	Телефон	Электрон адрес
Жир асты байлыктарыннан файдалану, табигый ресурслары һәм әйләнә-тирә мохитне саклау мәсьәләләре бүлеге башлыгы	264-77-78	Marat.Fashutdinov@tatar.ru