



ПРИКАЗ

06.04.2018

г.Казань

БОЕРЫК

№ 254

Татарстан Республикасы Юстиция министрлыгында 2018 елның 27 апрелендә теркәлдә, № 4654

Авыл жирлегендә даими яшәүче хатын-кызларга бала туганда бер бирелә торган түләү билгеләү буенча дәүләт хезмәте күрсәтүнен административ регламентын раслау турында

«Дәүләти һәм муниципаль хезмәтләр күрсәтүне оештыру турында» 2010 елның 27 июлендәге 210-ФЗ номерлы федераль законны үтәү максатында бо е р ы к б и р э м:

1. Авыл жирлегендә даими яшәүче хатын-кызларга бала туганда бер бирелә торган түләү билгеләү буенча дәүләт хезмәте күрсәтүнең кушымтада бирелгән административ регламентын (алга таба – Регламент) расларга.

2. «Республика матди ярдәм (компенсация түләүләре) үзәге» дәүләт казна учреждениесе директоры Р.Р. Фәйзуллинга Регламент нигезләмәләренәң тайпылышсыз үтәлүен тәэмин итәргә.

3. Әлеге боерык үтәләшен тикшерүдә тотуны министр урынбасары Н.В.Бутаевага йөкләргә.

Министр в.б.

Р.Ф.Вәлиуллов

Авыл жирлегендә даими яшәүче хатын-кызларга бала туганда бер бирелә торган түләү билгеләү буенча дәүләт хезмәте күрсәтүнең административ регламенты

1. ГОМУМИ НИГЕЗЛӘМӘЛӘР

1.1. Авыл жирлегендә даими яшәүче хатын-кызларга бала туганда бер бирелә торган түләү билгеләү буенча дәүләт хезмәте күрсәтүнең элге административ регламенты (алга таба – Регламент) авыл жирлегендә даими яшәүче хатын-кызларга бала туганда бер бирелә торган түләү билгеләү буенча дәүләт хезмәте (алга таба – дәүләт хезмәте) күрсәтүнең стандартын һәм тәртибен билгели.

1.2. Дәүләт хезмәтен алучылар – Россия Федерациясе гражданны, түбәндәгеләр исәбеннән:

25 яшькә кадәр, беренче баласын тудырган, мөрәжәгать итү датасына кадәр кимендә өч ел дәвамында Татарстан Республикасы территориясендәге авыл жирлегендә даими яшәүче хатын-кызлар;

29 яшькә кадәр, өченче баласын тудырган, мөрәжәгать итү датасына кадәр кимендә өч ел дәвамында Татарстан Республикасы территориясендәге авыл жирлегендә даими яшәүче хатын-кызлар;

элге пунктның икенче һәм өченче абзацларында күрсәтелгән дәүләт хезмәтен алучылар вафат булган яки алар ата-ана хокукыннан мәхрүм ителгән (ата-аналык хокукында чикләнгән) очракта, – этиләр (опекуннар).

1.3. Дәүләт хезмәте күрсәтү буенча мөрәжәгать итүчеләр булып элге Регламентның 1.2 пунктында күрсәтелгән дәүләт хезмәте алучылар яисә аларның законлы вәкилләре (законнарда каралган очракларда) яки дәүләт хезмәте алучылардан билгеләнгән тәртиптә рәсмиләштерелгән ышанычнамә нигезендә эш йөртүгә вәкаләт алган затлар (алга таба – мөрәжәгать итүче) тора.

1.4. Дәүләт хезмәте Татарстан Республикасы муниципаль районында яисә шәһәр округында дәүләт хезмәте алучының даими яшәү урыны буенча «Республика матди ярдәм (компенсация түләүләре) үзәге» дәүләт казна учреждениесе бүлге (алга таба – Үзәк бүлге) тарафыннан күрсәтелә.

1.4.1. Үзәк бүлгегенә урнашу урыны, белешмә телефоннары, электрон почта адресы турында мәгълүмат элге Регламентка белешмәлек кушымтада күрсәтелде.

Үзәк бүлгегенә эш графигы: көн саен, шимбә һәм якшәмбедән кала, Үзәк бүлгегенә эш сәгатьләрендә, алар «Республика матди ярдәм (компенсация түләүләре) үзәге» дәүләт казна учреждениесенә (алга таба – Үзәк) эчке тәртип кагыйдәләрендә билгеләнгән.

Шәхсән мөрәжәгать иткәндә гаризаларны кабул итү графигы: көн саен, шимбә һәм якшәмбедән кала, Үзәкнең эчке тәртип кагыйдәләрендә билгеләнә торган эш сәгатьләрендә.

һәм республика башкарма хакимияте органнары норматив актлары жыентыгы» журналы, 2007, № 33, 1178 ст., кертелгән үзгәрешләрен исәпкә алып);

Татарстан Республикасы Министрлар Кабинетының «Татарстан Республикасы дәүләт хакимияте башкарма органнары тарафыннан дәүләт хезмәтләре күрсәтүнең административ регламентларын эшләү һәм раслау тәртибен раслау турында һәм Татарстан Республикасы Министрлар Кабинетының аерым карарларына үзгәрешләр кертү хакында» 2010 елның 02 ноябрәндәге 880 номерлы карары белән расланган Татарстан Республикасы дәүләт хакимияте башкарма органнары тарафыннан дәүләт хезмәтләре күрсәтүнең административ регламентларын эшләү һәм раслау тәртибе (алга таба – Тәртип) («Татарстан Республикасы Министрлар Кабинеты карарлары һәм боерыклары һәм республика башкарма хакимият органнары норматив актлары жыентыгы» журналы, 2010, № 46, 2144 ст., кертелгән үзгәрешләрен исәпкә алып).

1.6. Бу регламентта түбәндәге терминнар һәм билгеләмәләр кулланыла:

техник хата – дәүләт хезмәте күрсәтүче орган (учреждение) тарафыннан жибәрелгән һәм документка (дәүләт хезмәте нәтижәсендә) кертелгән белешмәләренә, белешмәләр кертүгә нигез булган документлардагы белешмәләренә ярашсызлыгына китергән хата (язу, басма хата, грамматик яки арифметик хата);

дәүләти һәм муниципаль хезмәтләр күрсәтүнең күпфункцияле үзәгенәң читтән торып эшләү урыны – муниципаль районнарының авыл жирлекләрендә документларны кабул итү һәм тапшыру, мөрәжәгать итүчеләрне консультацияләү тәрәзәсе;

авыл жирлеге – салалар, авыллар, поселоклар, шәһәр торак пунктлары категориясенә керми торган бүтән төрле торак пунктлары.

Бу Регламентта дәүләт хезмәтен күрсәтү турында гариза дигәндә (алга таба – гариза) дәүләт хезмәте күрсәтү турында гарызнамә аңлашыла (210-ФЗ номерлы федераль законның 2 ст. 1 п.). Гаризаның киңәш ителә торган рәвешә шушы Регламентка 1 нче кушымтада китерелде.

2. Дәүләт хезмәте күрсәтү стандарты

Дәүләт хезмәте күрсәтү стандартына карата таләпнең аталышы	Стандартка карата таләпләр эчтәлеге	Дәүләт хезмәтен яки таләп билгели торган норматив акт
2.1. Дәүләт хезмәтенен аталышы	Авыл җирлегендә даими яшәүче хатын-кызларга бала туганда бер бирелә торган түләү (алга таба – бер бирелә торган түләү) билгеләү	Татарстан Республикасы Министрлар Кабинетының «Авыл җирлегендә даими яшәүче хатын-кызларга бала туганда бер бирелә торган түләү турында» 2018 елның 09 февралендәге 67 номерлы карарының 1 п.
2.2. Дәүләт хезмәтен турыдан-туры күрсәтүче башкарма хакимият органы (учреждение) исеме	Татарстан Республикасы муниципаль районында яисә шәһәр округында «Республика матди ярдәм (компенсация түләүләре) үзәге» дәүләт казна учреждениесе бүлеге	Нигезләмәнең 6 п.
2.3. Дәүләт хезмәте күрсәтү нәтижәсенә тасвирлама	Бер бирелә торган түләү билгеләү (билгеләүдән баш тарту) турында карар	Нигезләмәнең 8 п.
2.4. Дәүләт хезмәтен күрсәтү чоры, шул исәптән дәүләт хезмәтен күрсәтүдә катнашучы оешмаларга мөрәҗәгать итү зарурлыгын исәпкә алып,	Бер бирелә торган түләү билгеләү турында (билгеләүдән баш тарту турында) карар бер бирелә торган түләүне билгеләү турында гариза кирәкле барлык документлары белән теркәлгән көннән башлап ун эш көне эчендә кабул ителә. Дәүләт хезмәте күрсәтү чорын туктатып тору каралмаган	Нигезләмәнең 8 п.

<p>Россия Федерациясе законнарында туктатып тору мөмкинлеге каралган очракта дәүләт хезмәте күрсәтүне туктатып тору чоры</p>		
<p>2.5. Закон яисә бүтән норматив хокукий актлар нигезендә дәүләт хезмәтен, шулай ук дәүләт хезмәте күрсәтү буенча кирәкле һәм мәжбүри булган хезмәтләрне күрсәтү өчен зарури булган, мөрәжәгать итүче тарафыннан тапшырылырга тиешле документларның тулы исемлеге, аларны, шул исәптән электрон рәвештә, мөрәжәгать итүче тарафыннан алу ысуллары, аларны тапшыру тәртибе</p>	<p>1. Әлеге Регламентның 1 нче кушымтасына туры китерелгән формада бер бирелә торган түләү билгеләү турында гариза;</p> <p>2. Бала (балалар) туу турында таныклык күчермәсе – бала (балалар) туу акты Татарстан Республикасыннан читтә теркәлгән очракларда;</p> <p>3) Ананың (атаның) вафат булуы турында таныклык күчермәсе – вафат булу акты Татарстан Республикасыннан читтә теркәлгән очракларда;</p> <p>4. Банкта яисә башка төрле кредит учреждениесендә ачтырылган шәхси счет реквизитлары;</p> <p>5. Вәкаләтле затлар өчен ышанычнамә күчермәсе.</p> <p>Мөрәжәгать итүче мөрәжәгать иткәндә шәхесен таныкклаучы документны күрсәтә.</p> <p>Документлар һәм белешмәләр мөрәжәгать итүче тарафыннан тиешле оешмаларда – турыдан-туры, шул исәптән, мондый мөмкинлек булган очракта, электрон рәвештә алына.</p> <p>Документларның күчермәләре, әгәр документларның күчермәләре Россия Федерациясе законнарында билгеләнгән тәртиптә таныкланмаган булса, төп нөсхәләре белән бергә тапшырыла, алар төп нөсхәләрен күрсәтеп тапшырыла һәм Үзәк бүлеге хезмәткәре тарафыннан таныклана.</p> <p>Гариза һәм аңа теркәлә торган документлар мөрәжәгать итүче тарафыннан кәгазьдә яисә почта аша хат итеп тапшырылырга</p>	<p>Нигезләмәнең 6 п.</p>

	<p>(жибәрелергә) мөмкин.</p> <p>Гариза почта аша жибәрелгәндә, аңа теркәлә торган документларның күчөрмәләре Россия Федерациясе законнарында билгеләнгән тәртиптә таныкланган булырга тиеш.</p> <p>Дәүләт хезмәте алу буенча гариза бланкын мөрәжәгать итүче Үзәк бүлегенә шәхсән мөрәжәгать иткәндә алырга мөмкин. Бланкның электрон рәвеште Министрлыкның рәсми сайтында урнаштырылган.</p> <p>Гариза һәм документлар шулай ук мөрәжәгать итүче тарафыннан көчәйтелгән квалификацияле электрон имза белән имзаланган электрон документ рәвешендә, гомуми файдаланудагы мәгълүмат-телекоммуникация челтәре аша, шул исәптән «Интернет» челтәре аша да тапшырылырга (жибәрелергә) мөмкин.</p>	
<p>2.6. Норматив хокукый актлар нигезендә дәүләт хезмәте күрсәтү өчен зарури булган, дәүләт органнары, жирле үзидарә органнары һәм бүтән оешмалар карамагындагы һәм мөрәжәгать итүче аларны тапшырырга хокуклы булган документларның тулы исемлеге, шулай ук, шул исәптән электрон рәвештә, мөрәжәгать итүче тарафыннан аларны алу ысуллары, аларны тапшыру тәртибе; әлегә документлар белән эш итүче дәүләт органы, жирле үзидарә органы</p>	<p>Ведомствоара хезмәттәшлек каналлары буенча түбәндәгеләр алына:</p> <p>бала (балалар) тууны дәүләт теркәвенә алу турында белешмәләр – бала (балалар) туу Татарстан Республикасы территориясендә дәүләт теркәвенә алынган очрақларда (граждан хәле актларын теркәү органнарыннан (алга таба – ГХАТ органы));</p> <p>ананың (атаның) вафатын дәүләт теркәвенә алу турында белешмәләр – вафатлык акты Татарстан Республикасы территориясендә теркәлгән очрақларда (ГХАТ органнарыннан);</p> <p>опека (попечительлек) билгеләнүе турында белешмәләр (жирле үзидарә органнарыннан);</p> <p>ата-аналык хокукыннан мәхрүм ителү турында яисә ата-аналык хокукында чикләнү турында белешмәләр (жирле үзидарә органнарыннан);</p> <p>бала тудырган хатын-кызның мөрәжәгать итү датасына (ва-</p>	<p>Нигезләмәнең 7 п.</p>

яисә оешма	<p>фат булу, ата-аналык хокукыннан мәхрүм ителү (ата-аналык хокукларында чикләнү) датасына) Татарстан Республикасы территориясендәге авыл жирлегендә кимендә өч ел яшәү фактын раслаучы белешмәләр (жирле үзидарә органнарыннан);</p> <p>хосусый шәхси счет буенча иминият номеры турында белешмәләр (Россия Федерациясе Пенсия фондыннан).</p> <p>Мөрәжәгать итүче шушы пункттагы белешмәләрдән торучы документларны, шул исәптән, мөмкинлек булганда электрон рәвештә дә, тапшырырга хокуклы.</p> <p>Югарыда күрсәтелгән белешмәләрне үз эченә алган документларның мөрәжәгать итүче тарафыннан тапшырылмавы мөрәжәгать итүчегә дәүләт хезмәте күрсәтүдән баш тарту өчен нигез була алмый.</p> <p>Мөрәжәгать итүче тапшырырга хокуклы булган документларны алу ысуллары һәм тапшыру тәртибе шушы Регламентның 2.5 пунктында билгеләнде.</p> <p>Мөрәжәгать итүчедән югарыда саналган, дәүләт хезмәтләрен һәм муниципаль хезмәтләрне күрсәтүче органнар, бүтән дәүләт органнары, жирле үзидарә органнары яисә дәүләт хезмәтләрен һәм муниципаль хезмәтләрне күрсәтүдә катнашучы дәүләт органнарының яки жирле үзидарә органнарының ведомство буйсынуында булган оешмалар карамагында булган документларны таләп итү тыела, 210-ФЗ номерлы федераль законның 7 статьясының 6 өлешендә каралган документлардан тыш.</p>	
2.7. Дәүләт хезмәте күрсәтү буенча, норматив хокукый актларда каралган очракларда, алар белән килештерү таләп ителә	Килештерү таләп ителми	

<p>торган һәм бу гамәл дәүләт хезмәтен күрсәтүче башкарма хакимият органы тарафыннан гамәлгә ашырыла торган дәүләт хакимияте органнарының һәм аларның структур бүлекчәләренең исемлеге</p>		
<p>2.8. Дәүләт хезмәте күрсәтү өчен зарури документларны кабул итүдән баш тарту нигезләренең тулы исемлеге</p>	<ol style="list-style-type: none"> 1. Әлеге Регламентның 2.5 пунктында күрсәтелгән документлар исемлегендә күрсәтелгән документның тапшырылмавы. 2. Әлеге Регламентның 1.3 пунктында күрсәтелмәгән затның мөрәжәгать итүе. 3. Документларда бетерелгән, өстәп язылган урыннарның, сызылган сүзләрнең һәм төзәтмәләрнең билгеләнгән тәртиптә таныкланмаган булуы. 4. Әгәр күчермәләре законда билгеләнгән тәртиптә таныкланмаган булса, шәхсән мөрәжәгать итү очрагында документларның төп нөсхәләре күрсәтелмәү. 5. Үзәк бүлегенә электрон документлар формасында электрон имза белән имзаланмаган (таныкланмаган) гаризаны һәм документларны (документларның күчермәләрен) тапшыру. 6. Мөрәжәгать итүченең документларның Россия Федерациясе законнары нигезендә таныкланмаган күчермәләрен почта аша жиберүе. 	<p>210-ФЗ номерлы федераль закон 63-ФЗ номерлы федераль закон</p>
<p>2.9. Дәүләт хезмәте күрсәтүне туктатып тору яисә дәүләт хезмәте күрсәтүдән баш тарту нигезләренең тулы исемлеге</p>	<p>Дәүләт хезмәтен туктатып тору өчен нигезләр каралмаган. Булган белешмәләр һәм документлар жыелмасы нигезендә дәүләт хезмәте алуға хокук булмавы ачыклану аны күрсәтүдән баш тарту өчен нигез булып тора.</p>	<p>Нигезләмәнең 9 п.</p>

<p>2.10. Дәүләт хезмәтен күрсәткән өчен алына торган дәүләт пошлинасын яки бүтән төрле түләүне алу тәртибе, аның күләме һәм алыну нигезләре</p>	<p>Дәүләт хезмәте түләүсез нигездә күрсәтелә</p>	
<p>2.11. Дәүләт хезмәте күрсәтү өчен кирәкле һәм зарури булып саналучы хезмәтләрне күрсәтү өчен түләү алу тәртибе, аның күләме һәм алу нигезләре, мондый түләү күләмен хисаплау методикасы турында мәгълүматны да кертеп</p>	<p>Зарури һәм мәжбүри хезмәтләр күрсәтү таләп ителми</p>	
<p>2.12. Дәүләт хезмәтен күрсәтү турындагы гаризаны тапшырганда яисә мондый хезмәтләр күрсәтүнең нәтижәләрен алганда чиратта көтүнең максималь вакыты</p>	<p>Дәүләт хезмәте күрсәтү турында гариза тапшырганда һәм мондый хезмәтләр күрсәтү нәтижәсен алганда чират көтүнең максималь вакыты – 15 минуттан артык түгел. Дәүләт хезмәте алуучы аерым категориялар өчен чират билгеләнмәгән.</p>	<p>601 номерлы РФ Президенты указының 1 п.</p>
<p>2.13. Мөрәжәгать итүченең дәүләт хезмәтен күрсәтү турындагы гарызнамәсен, шул исәптән электрон рәвештә теркәү вакыты</p>	<p>Гариза һәм документлар килгән көнне. Гариза белән кирәкле барлык документлар электрон документлар рәвешендә ял көннәрендә яисә эш көне булып саналмаган бәйрәм көннәрендә килгән очракта, – Үзәк бүлегенә ял көннәнән яисә эш көне булып саналмаган бәйрәм көннәнән соңгы беренче эш көнендә.</p>	
<p>2.14. Дәүләт хезмәте күрсәтелә</p>	<p>Дәүләт хезмәтен күрсәтү яңгына каршы система һәм яңгын</p>	

<p>торган биналарга, мөрәжәгать итүчеләрнең көтү һәм аларны кабул итү урыннарына карата, шул исәптән аталган объектларның инвалидларны социаль яклау турында Россия Федерациясе законнары нигезендә инвалидлар өчен файдалану мөмкинлеген тәмин итүгә, мондый хезмәтләр күрсәтү турында визуаль, текстлы һәм мультимедияле мәгълүматлар урнаштыруга һәм рәсмиләштерүгә карата таләпләр</p>	<p>сүндерү системасы, документларны рәсмиләштерү өчен кирәкле мебель, мәгълүмат стендлары белән тәмин ителгән биналарда гамәлгә ашырыла.</p> <p>Инвалидлар өчен хезмәт күрсәтелә торган урынга киртәләрсез үтеп керү, шул исәптән объектларга каршылыкларсыз үтеп керү һәм чыгу мөмкинлеге, шулай ук, хезмәт күрсәтелә торган урынга үтеп керү максатларында, объект буенча мөстәкыйль хәрәкәт итү мөмкинлеге тәмин ителә.</p> <p>Дәүләт хезмәте күрсәтү турында визуаль, текстлы һәм мультимедияле мәгълүмат мөрәжәгать итүчеләр өчен уңайлы урынарда, шул исәптән инвалидларның чикләнгән мөмкинлекләрен исәпкә алып, урнаштырыла</p>	
<p>2.15. Дәүләт хезмәтенен үтемле һәм сыйфатлы булу күрсәткечләре, шул исәптән дәүләт хезмәте күрсәтелгәндә мөрәжәгать итүченең вазыйфаи затлар белән бергәләп эшләргә туры килгән очраклар саны һәм аларның дәвамлылыгы, дәүләт хезмәтен дәүләти һәм муниципаль хезмәтләр күрсәтүнең күпфункцияле үзәкләрендә, дәүләти һәм муниципаль хезмәтләр күрсәтүнең күпфункцияле үзәкләренен читтән торып эшләү</p>	<p>Дәүләт хезмәте күрсәтүнең үтемле булу күрсәткечләре түбәндәгеләрдән гыйбарәт:</p> <p>Үзәк бүлекләре бүлмәләренең жәмәгать транспортынан файдалану зонасында урнашуы;</p> <p>дәүләт хезмәте күрсәтелә торган биналарның инвалидлар өчен үтемле булуы;</p> <p>кирәкле санда белгечләр, шулай ук мөрәжәгать итүчеләрдән документлар кабул итү гамәлгә ашырыла торган урынар булуы;</p> <p>мәгълүмат стендларында, «Интернет» челтәрендә, Министрлыкның рәсми сайтында дәүләт хезмәтен күрсәтү ысуллары, тәртибе, вакытлары турында тулы мәгълүмат булуы;</p> <p>гаризаны электрон рәвештә тапшыру мөмкинлеге;</p> <p>дәүләт хезмәтен күрсәтү нәтижеләрен мөрәжәгать итүче тарафыннан электрон рәвештә алу мөмкинлеге;</p>	<p>Тәртипнең 2.4 п.; 601 номерлы РФ Президенты указының 1 п.</p>

<p>урыннарында алу мөмкинлеге, дәүләт хезмәте күрсәтү барышы турында мәгълүмат алу мөмкинлеге, шул исәптән мәгълүмат-коммуникация технологияләреннән файдаланып</p>	<p>инвалидларга биналарның инвалидлар өчен үтемле булуын тәэмин итүгә бәйле булмаган, аларга башка затлар белән тигез дәрәжәдә хезмәтләр алуга комачаулый торган бүтән каршылыкларны жинүдә ярдәм күрсәтү.</p> <p>Дәүләт хезмәте күрсәтүнең сыйфатлы булу күрсәткечләре түбәндәгеләрдән гыйбарәт:</p> <ul style="list-style-type: none"> документларны кабул итү һәм карау чорлары саклану; дәүләт хезмәте нәтижәсен алу чоры саклану; Үзәк бүлеге белгечләренең әлеге Регламентны бозып кылынган прецедентларның (нигезле шикаятьләренең) булмавы; мөрәжәгать итүченең Үзәк бүлеге хезмәткәрләре белән бәйләнешкә керү саны: дәүләт хезмәтен күрсәтү өчен зарури документларны турыдан-туры тапшырганда – бер мәртәбәдән артык түгел (консультацияләрне исәпкә алмыйча); дәүләт хезмәтен күрсәтү өчен кирәкле документларны почта аша жибергәндә – юк (консультацияләрне исәпкә алмыйча). <p>Дәүләт хезмәте күрсәтелгәндә мөрәжәгать итүченең Үзәк бүлеге хезмәткәрләре белән бер мәртәбә бәйләнешкә керү озынлыгы 15 минуттан артмый.</p> <p>Дәүләт хезмәте күрсәтү, дәүләт хезмәте күрсәтүгә гариза тапшыруны да кертеп, күпфункцияле үзәктә, күпфункцияле үзәкнең читтән торып эшләү урыннарында гамәлгә ашырылмый.</p> <p>Дәүләт хезмәте күрсәтү барышы турында мәгълүмат мөрәжәгать итүче тарафыннан http://mtsz.tatarstan.ru сайтынан, Дәүләти һәм муниципаль хезмәтләрнең бердәм порталынан, Татарстан Республикасы Дәүләти һәм муниципаль хезмәтләр порталынан (http://uslugi.tatar.ru/) алынырга мөмкин</p>	
---	--	--

<p>2.16. Электрон рәвештә дәүләт хезмәте күрсәтү үзенчәлекләре</p>	<p>63-ФЗ номерлы федераль закон һәм 210-ФЗ номерлы федераль закон таләпләре нигезендә электрон имза белән имзаланган (таныкланган) электрон документ рәвешендәге гариза һәм документларның күчермәләре мөрәжәгать итүче тарафыннан Үзәк бүлегенә электрон саклагыч жайланмаларыннан файдаланып һәм (яисә), «Интернет» челтәрен дә кертеп, гомуми файдаланудагы мәгълүмат-телекоммуникация челтәрләре ярдәмендә тапшырылырга мөмкин.</p> <p>Документларны (документларның күчермәләрен) электрон документлар формасында тапшырган очракта, әгәр алар 63-ФЗ номерлы федераль закон һәм 210-ФЗ номерлы федераль закон таләпләре нигезендә электрон имза белән имзаланмаган (таныкланмаган) булса, бер бирелә торган түләүне билгеләү мөрәжәгать итүче Үзәк бүлегенә төп нөсхәләрне яисә әлеге Регламентның 2.5 пунктында күрсәтелгән документларның законнарда билгеләнгән тәртиптә таныкланган күчермәләрен кәгазьдә тапшырганнан соң гамәлгә ашырыла</p>	<p>Нигезләмәнең 10.1 п.; 63-ФЗ номерлы федераль законның 2 ст. 11 п.; 210-ФЗ номерлы федераль законның 21.1 ст.</p>
--	---	---

3. Административ процедураларның (гамәлләрнең) составы, эзлеклелеге һәм вакытлары, аларны үтәү тәртибенә карата таләпләр, шул исәптән административ процедураларны (гамәлләрне) электрон рәвештә башкару үзенчәлекләре, шулай ук административ процедураларны дәүләти һәм муниципаль хезмәтләр күрсәтүнең күпфункцияле үзәге, күпфункцияле үзәкнең читтән торып эшләү урыннарында башкару үзенчәлекләре

3.1. Дәүләт хезмәте күрсәтелгәндә гамәлләрнең эзлеклелегенә тасвирлама

3.1.1. Бер бирелә торган түләү билгеләү буенча дәүләт хезмәте күрсәтү түбәндәге процедураларны үз эченә ала:

мөрәжәгать итүчене консультацияләү, шул исәптән гариза төзү өлешендә;

бер бирелә торган түләү билгеләү буенча документлар жыелмасын кушып, гаризаны кабул итү һәм теркәү, яисә документларны кабул итүдән баш тарту;

мәгълүматлар алу, ведомствоара гарызнамәләр формалаштыру һәм дәүләт хезмәте күрсәтүдә катнашучы органнарга жибәрү;

бер бирелә торган түләү билгеләү турында (билгеләүдән баш тарту турында) карар эзерләү һәм кабул итү;

мөрәжәгать итүчегә дәүләт хезмәте күрсәтү нәтижәсен бирү;

техник хатаны (язу, басма хатасын, грамматик яки арифметик хатаны) төзәтү.

3.1.2. Дәүләт хезмәте күрсәтү буенча гамәлләрнең эзлеклелеге турында блок-схема шушы Регламентның 2 нче кушымтасында күрсәтелде.

3.2. Мөрәжәгать итүчене консультацияләү, шул исәптән гариза төзү өлешендә.

3.2.1. Мөрәжәгать итүче шәхсән, телефон аша, электрон почта һәм (яисә) хат аша Үзәк бүлегенә дәүләт хезмәтен алу тәртибе турында консультацияләр алу өчен мөрәжәгать итә.

Үзәк хезмәткәре шәхсән, телефон аша, электрон почта һәм (яисә) хат белән, мөрәжәгать итүченең мөрәжәгать иткән ысулы нинди булуга карап, мөрәжәгать итүчене, шул исәптән дәүләт хезмәтен алу өчен зарури булган документларның составы, формасы һәм эчтәлегенә буенча консультацияли һәм мөрәжәгать итүчегә, шул исәптән дәүләт хезмәтен күрсәтү өчен зарури документларны рәсмиләштерү өлешендә, ярдәм күрсәтә.

Шушы пунктта билгеләнә торган процедура мөрәжәгать итүче мөрәжәгать иткән көндә башкарыла.

Процедураның нәтижәсе: консультация, тапшырылган документларның составы, формасы һәм эчтәлегенә буенча кисәтүләр, мөрәжәгать итүчегә ярдәм күрсәтү, шул исәптән гаризаны төзү өлешендә.

3.3. Гаризаны һәм документларны кабул итү һәм теркәү

3.3.1. Мөрәжәгать итүче бер бирелә торган түләү билгеләү турында гаризаны Үзәк бүлегенә, әлегә Регламентның 2.5 пунктына туры китереп, документларны (документларның күчермәләрен) кушып тапшыра.

Гариза һәм аңа теркәлә торган документларның Россия Федерациясе законнары нигезендә таныкланган күчермәләре (шәхесне таныклай торган документ күчермәсеннән тыш) почтадан, жибәрелү фактын һәм датасын раслау мөмкинлеген бирә торган ысул белән, жибәрелергә мөмкин.

63-ФЗ номерлы федераль закон һәм 210-ФЗ номерлы федераль закон таләпләре нигезендә электрон имза белән имзаланган (таныкланган) электрон документ рәвешендәге гариза һәм документларның күчермәләре мөрәжәгать итүче тарафыннан Үзәк бүлегенә электрон саклагыч жайланмаларыннан файдаланып һәм (яисә), «Интернет» челтәрен дә кертеп, гомуми файдаланудагы мәгълүмат-телекоммуникация челтәрләре ярдәмендә тапшырылырга мөмкин.

3.3.2. Үзәк бүлеге хезмәткәре дәүләт хезмәтен күрсәтү өчен кирәкле булган, шушы Регламентның 2.8 пунктында каралган документларны кабул итүдән баш тарту өчен нигезләр булу-булмавын тикшерә.

Документларны кабул итүдән баш тарту өчен нигезләр булмаган очракта, Үзәк бүлеге хезмәткәре түбәндәгеләрне гамәлгә ашыра:

гаризаны кабул итә һәм мөрәжәгатьләрне теркәү журналында (3 нче кушымта) терки;

мөрәжәгать итүчегә гаризаны һәм документларны кабул итү датасы, беркетелгән керү номеры (мөрәжәгать итүче шәхсән мөрәжәгать иткән очракта) турында тамгалап язу тапшыра, гариза почтадан һәм (яки), «Интернет» челтәрен дә кертеп, гомуми файдаланудагы мәгълүмат-телекоммуникация челтәрләреннән файдаланып жиберелгәндә, – гаризаны теркәү датасы һәм беркетелгән керү номеры турында хәбәрләмә жиберә.

Документларны кабул итүдән баш тарту нигезләре булган очракта (мөрәжәгать итүче шәхсән мөрәжәгать иткәндә), Үзәк бүлеге хезмәткәре мөрәжәгать итүчегә документларны кабул итүдән баш тарту нигезләре турында телдән хәбәр итә һәм, документларны кабул итүдән баш тарту өчен ачыкланган нигезләрнең эчтәлеген аңлатып, барлык документларны аңа кайтарып бирә. Мөрәжәгать итүченең таләбе буенча баш тарту язмача рәвештә рәсмиләштерелә. Гаризаны һәм документларны почта аша һәм (яисә), «Интернет» челтәрен дә кертеп, гомуми файдаланудагы мәгълүмат-телекоммуникация челтәрләреннән алганда, Үзәк бүлеге хезмәткәре гаризаны һәм документларны, документларны кабул итүдән һәм гаризаны теркәүдән баш тарту сәбәпләрен язмача аңлатып, кайтарып бирә.

Шушы пунктта билгеләнә торган процедуралар түбәндәгечә башкарыла:

шәхсән кабул иткәндә яисә гариза һәм документлар почта аша килгәндә – гариза һәм документлар килгән көнне;

гариза, «Интернет» челтәрен дә кертеп, гомуми файдаланудагы мәгълүмат-телекоммуникация челтәрләре аша килгәндә, – гариза һәм документлар Үзәк бүлегенә килгән көнне яисә, гариза һәм документлар Үзәк бүлегенә эш сәгәте тәмамланган вакытта алынган очракта, аннан соңгы көндә. Гариза һәм документлар (документларның күчермәләре) электрон документлар рәвешендә ял көннәрендә яисә эшләми торган бәйрәм көннәрендә килгән очракта, – Үзәк бүлегенә ял көннәннән яисә эшләми торган бәйрәм көннәннән соңгы беренче эш көннәндә.

Процедураларның нәтижәсе: кабул ителгән документлар, гражданның мөрәжәгатьләрне теркәү журналында теркәү язуы, язунамә яисә мөрәжәгать итүчегә кайтарып бирелгән документлар, мөрәжәгать итүчегә документларны кабул итүдән баш тарту турында телдән (язмача) хәбәр итү.

3.4. Мәгълүматлар алу, ведомствоара гарызнамәләр формалаштыру һәм дәүләт хезмәте күрсәтүдә катнашучы органнарға жибәрү.

3.4.1. Үзәк бүлеге хезмәткәре электрон рәвештә түбәндәге белешмәләрне ала:

2013 елның 23 октябрәнән соң туган балаларның тууын дәүләт теркәвенә алу турында, туу акты Татарстан Республикасы территориясендә теркәлгән очракта, ГХАТ органнарыннан;

бала тудырган хатын-кызның мөрәжәгать итү датасына (вафат булу, ата-аналык хокукыннан мәхрүм ителү (ата-аналык хокукларында чикләнү) датасына) Татарстан Республикасы территориясендәге авыл жирлегендә кимендә өч ел дэвамьнда даими яшәү фактын раслаучы белешмәләр.

Шушы пунктта билгеләнә торган процедура гаризаны килгән көндә башкарыла.

Процедураның нәтижәсе: белешмәләр алу.

3.4.2. Билгеләү турында (билгеләүдән баш тарту турында) карар кабул итү өчен кирәкле белешмәләр Үзәк бүлегендә булмаганда, Үзәк бүлеге хезмәткәре электрон рәвештә ведомствоара мәгълүмати хезмәттәшлек системасы ярдәмендә түбәндәге белешмәләрне бирү турында гарызнамәләр жибәрә:

2013 елның 23 октябрәнән соң туган балаларның тууын дәүләт теркәвенә алу турында, туу акты Татарстан Республикасы территориясендә теркәлгән очракта, – ГХАТ органнарына;

опека (попечительлек) билгеләү һәм опекунның (попечительнең) баланы асрау өчен акча алуы турында, – жирле үзидарә органнарына;

ананың (атаның) вафатын дәүләт теркәвенә алу турында белешмәләр, вафатлык акты Татарстан Республикасы территориясендә теркәлгән очракларда, – ГХАТ органнарына;

ата-аналык хокукыннан мәхрүм ителү турында яисә ата-аналык хокукында чикләнү турында белешмәләр, – жирле үзидарә органнарына;

бала тудырган хатын-кызның мөрәжәгать итү датасына (вафат булу, ата-аналык хокукыннан мәхрүм ителү (ата-аналык хокукларында чикләнү) датасына) Татарстан Республикасы территориясендәге авыл жирлегендә кимендә өч ел дэвамьнда даими яшәү фактын раслаучы белешмәләр, – жирле үзидарә органнарына;

хосусый шәхси счет буенча иминият номеры турында белешмәләр, – Россия Федерациясе Пенсия фондына.

Шушы пунктта билгеләнә торган процедура гариза килгән көндә башкарыла.

Процедураның нәтижәсе: белешмәләр бирү турында гарызнамә.

3.5. Бер бирелә торган түләү билгеләү (билгеләүдән баш тарту) турында карар эзерләү.

3.5.1. Үзәк бүлеге хезмәткәре әлеге Регламентның 3.4.1 һәм 3.4.2 пунктчаларында күрсәтелгән белешмәләр һәм мөрәжәгать итүче тапшырган документлар нигезендә түбәндәгеләрне гамәлгә ашыра:

дәүләт хезмәте күрсәтүдән баш тарту өчен әлеге Регламентның 2.9 пунктында каралган нигезләр булу-булмавын тикшерә;

элеге Регламентның 4 нче кушымтасына туры китерелгән рәвештә бер бирелә торган түләү билгеләү турында (билгеләүдән баш тарту турында) карар проекты рәсмиләштерә;

бер бирелә торган түләү билгеләү турында (билгеләүдән баш тарту турында) карар проектын имза салу өчен Үзәк бүлеге житәкчесенә юллый.

Элеге пунктта билгеләнә торган процедуралар гарызнамәләргә жаваплар килгән көннән соң ике эш көне эчендә гамәлгә ашырыла, ләкин гаризаны теркәгән көннән соң жиде эш көнненән дә соңга калмыйча.

Процедураларның нәтижәсе: бер бирелә торган түләү билгеләү турында (билгеләүдән баш тарту турында) имза салу өчен Үзәк бүлеге житәкчесенә юлланган карар проекты.

3.5.2. Үзәк бүлеге житәкчесе документларны караганнан соң бер бирелә торган түләү билгеләү турында (билгеләүдән баш тарту турында) карар проектына имза сала һәм Үзәк бүлеге хезмәткәренә жиберә.

Элеге пунктта билгеләнә торган процедура документларны бер бирелә торган түләү билгеләү турында (билгеләүдән баш тарту турында) карар проекты имза салу өчен жиберелгән вакыттан башлап бер эш көне эчендә гамәлгә ашырыла.

Процедураның нәтижәсе: Үзәк бүлеге житәкчесе имзалаган бер бирелә торган түләү билгеләү турында (билгеләүдән баш тарту турында) карар.

3.6. Мөрәжәгать итүчегә дәүләт хезмәте күрсәтү нәтижәсен биерү.

Үзәк бүлеге хезмәткәре мөрәжәгать итүчегә бер бирелә торган түләү билгеләү турында (билгеләүдән баш тарту турында) кабул ителгән карар хакында дәүләт хезмәте күрсәтү турында гаризада күрсәтелгән ысул белән (хат белән, смс-хәбәр белән, электрон почта ярдәмендә) хәбәр итә.

Элеге пунктта билгеләнә торган процедура бер бирелә торган түләү билгеләү турында (билгеләүдән баш тарту турында) карар Үзәк бүлеге хезмәткәренә жиберелгән вакыттан башлап бер эш көне эчендә гамәлгә ашырыла.

Процедураның нәтижәсе: мөрәжәгать итүчегә бер бирелә торган түләү билгеләү (билгеләүдән баш тарту) турында кабул ителгән карар турында хәбәр итү.

3.7. Дәүләт хезмәте күрсәтү күпфункцияле үзәктә һәм дәүләти һәм муниципаль хезмәтләр күрсәтүнең күпфункцияле үзәгенең читтән торып эшләү урыннарында гамәлгә ашырылмый.

3.8. Техник хатаны (язу, басма хатасын, грамматик яки арифметик хатаны) төзәтү.

Бер бирелә торган түләү билгеләү турында (билгеләүдән баш тарту турында) карарны үзгәртеп рәсмиләштерү бер бирелә торган түләү билгеләү турында (билгеләүдән баш тарту турында) карарда жиберелгән техник хаталарны (язу, басма хаталарын, грамматик яисә арифметик хаталарны) юкка чыгаруга бәйле рәвештә гамәлгә ашырыла.

Бер бирелә торган түләү билгеләү турында (билгеләүдән баш тарту турында) карарны үзгәртеп рәсмиләштерү техник хатасы булган, мөрәжәгать итүчегә дәүләт хезмәтенең нәтижәсе буларак тапшырылган документ (мондый документ бирелү очрагында) белән теркәлгән гариза (гаризаның киңәш ителә торган рәвешешушы Регламентка 5 нче кушымтада китерелә) нигезендә гамәлгә ашырыла.

3.8.1. Үзәк бүлеге хезмәткәре:

техник хата төзөтү турында гаризаны кабул итә һәм гражданнарның мөрәжәгатьләрен теркәү журналында терки (әлеге Регламентның 3 нче кушымтасы); бер бирелә торган түләү билгеләү турында (билгеләүдән баш тарту турында) карар проектын үзгәртеп рәсмиләштерә;

бер бирелә торган түләү билгеләү турында (билгеләүдән баш тарту турында) үзгәртеп рәсмиләштерелгән карар проектын имза салу өчен Үзәк бүлеге житәкчесенә юллай.

Әлеге пунктта билгеләнә торган процедуралар гаризаны теркәгән вакыттан башлап бер эш көне эчендә гамәлгә ашырыла.

Процедураның нәтижәсе: техник хата төзөтү турында кабул ителгән һәм теркәлгән гариза, Үзәк бүлеге житәкчесенә имза салу өчен юлланган бер бирелә торган түләү билгеләү турында (билгеләүдән баш тарту турында) үзгәртеп рәсмиләштерелгән карар проекты.

3.8.2. Үзәк бүлеге житәкчесе бер бирелә торган түләү билгеләү турында (билгеләүдән баш тарту турында) үзгәртеп рәсмиләштерелгән карарга кул куя һәм аны Үзәк бүлеге хезмәткәренә жиберә.

Әлеге пунктта билгеләнә торган процедура карар проектын имза салу өчен жиберелгән вакыттан башлап бер эш көне эчендә гамәлгә ашырыла.

Процедураның нәтижәсе: Үзәк бүлеге житәкчесе имзалаган бер бирелә торган түләү билгеләү турында (билгеләүдән баш тарту турында) үзгәртеп рәсмиләштерелгән карар.

3.8.3. Үзәк бүлеге хезмәткәре мөрәжәгатьтә күрсәтелгән ысул белән (язмача, смс-хәбәр итеп, электрон почтадан) мөрәжәгать итүчегә бер бирелә торган түләү билгеләү турында (билгеләүдән баш тарту турында) үзгәртеп рәсмиләштерелгән карар хакында хәбәр итә.

Әлеге пунктта билгеләнә торган процедура бер бирелә торган түләү билгеләү турында (билгеләүдән баш тарту турында) үзгәртеп рәсмиләштерелгән карар Үзәк бүлеге хезмәткәренә жиберелгән вакыттан башлап бер эш көне эчендә гамәлгә ашырыла.

Процедураның нәтижәсе: мөрәжәгать итүчегә бер бирелә торган түләү билгеләү (билгеләүдән баш тарту) турында үзгәртеп рәсмиләштерелгән карар турында хәбәр итү.

4. Дәүләт хезмәте күрсәтүне тикшереп тору тәртибе һәм рәвешләре

4.1. Үзәк бүлегендәге хезмәткәрләрнең Регламентның һәм дәүләт хезмәте күрсәтү буенча таләпләр билгели торган бүтән норматив хокукый актларның нигезләмәләрен үтәвен һәм башкаруын көндәлек тикшереп тору Үзәк бүлеге житәкчесе тарафыннан әлеге Регламент нигезләмәләрен үтәүгә һәм башкаруга карата тикшерүләр уздыру юлы белән гамәлгә ашырыла. Үзәк бүлеге житәкчесе тарафыннан карарлар кабул ителүне көндәлек тикшереп торуну оештыру тәртибе һәм рәвешләре Үзәк директоры тарафыннан билгеләнә.

4.2. Дәүләт хезмәте күрсәтүнең тулы һәм сыйфатлы булу-булмавын тикшереп тору Министрлык аппараты бүлегенә һәм Министрлыкның Татарстан Республикасы муниципаль районында яисә шәһәр округында Социаль яклау

идарәсенәң (бүлегенәң) (алга таба – Идарә (бүлек)) әлеге тикшереп торуны гамәлгә ашыруга вәкаләтле вазыйфай затлары тарафыннан гамәлгә ашырыла, аларның вәкаләтләре Министрлыкның структур бүлекчәсе турында нигезләмәдә һәм хезмәткәрләренәң вазыйфай регламентларында билгеләнә.

Дәүләт хезмәте күрсәтүнең тулы һәм сыйфатлы булу-булмавын тикшереп торы тикшерүләр уздыруны, дәүләт хезмәте күрсәтү өчен җаваплы булган вазыйфай затларның гамәлләренә (гамәл кылмавына) карата шикаятьләрдән торучы мөрәжәгатьләренә карауны, алар буенча карарлар кабул итүне һәм җаваплар әзерләүне үз эченә ала.

Административ процедуралар үтәлешен тикшереп торы рәвешләре түбәндәгеләргә карата тикшерүләр уздырудан гыйбарәт:

эшнәң алып барылуына;

белешмәләренә һәм документларны карау нәтижәләренәң законнардагы (шушы Регламенттагы) таләпләргә туры килүенә;

гаризаларны һәм документларны кабул итүнең чорлары һәм тәртибе саклануына;

дәүләт хезмәте күрсәтелгәндә нәтижәләр тапшыру чорлары һәм тәртибе саклануына.

Тикшерүләренә үткәрү ешлыгы планлы характерга (эш планнары нигезендә гамәлгә ашырыла) һәм планнан тыш характерга (мөрәжәгать итүченәң конкрет мөрәжәгәте буенча) ия.

4.3. Уздырылган тикшерүләр нәтижәсендә мөрәжәгать итүчеләренәң хокуклары бозылу очраклары ачыкланган очракта, дәүләт хезмәте күрсәтү өчен җаваплы булган, гаепле дип танылган вазыйфай затлар Россия Федерациясе законнарында билгеләнгән тәртиптә җаваплылыкка тартыла.

4.4. Гражданнар, аларның берләшмәләре һәм оешмалары тарафыннан дәүләт хезмәте күрсәтүне тикшереп торы дәүләт хезмәте күрсәтелгәндә Үзәк бүлеге эшчәнлегенәң ачык булуы, дәүләт хезмәте күрсәтү тәртибе турында тулы, актуаль һәм төгәл мәгълүматны алу мөмкинлегә һәм дәүләт хезмәте күрсәтү процессында мөрәжәгатьләренә (шикаятьләренә) судка кадәр тәртиптә карау юлы белән гамәлгә ашырыла.

5. Дәүләт хезмәте күрсәтүче органның (учреждениенәң), шулай ук дәүләт хезмәте күрсәтүче вазыйфай затның (хезмәткәрненәң) яисә дәүләт хезмәткәренәң карарларына һәм гамәлләренә (гамәл кылмавына) мөрәжәгать итүче тарафыннан судка кадәр (судтан тыш) шикаять белдерү

5.1. Дәүләт хезмәте алучылар судка кадәр тәртиптә Үзәк бүлегенәң дәүләт хезмәте күрсәтүдә катнашучы хезмәткәрләренәң гамәлләренә (гамәл кылмавына) карата Үзәк бүлеге җитәкчесенә дөгъва белдерү хокукына ия.

Үзәк бүлеге җитәкчесә кабул иткән карарларга, гамәлләргә (гамәл кылмауга) шикаятьләр Үзәк яисә Идарә (бүлек) җитәкчесенә тапшырыла.

Үзәк яисә Идарә (бүлек) җитәкчесә тарафыннан кабул ителгән карарларга, гамәлләргә (гамәл кылмауга) карата шикаятьләр Министрлыкка министрның тикшереп торучы урынбасары яисә министр исеменә тапшырыла.

Министр урынбасарының (министрның) карарларына, гамәлләренә (гамәл кылмавына) шикаятъләр Татарстан Республикасы Министрлар Кабинетына белдерелергә мөмкин.

5.2. Мөрәжәгать итүче, шул исәптән түбәндәге очракларда да, шикаятъ белән мөрәжәгать итә ала:

1) мөрәжәгать итүченең дәүләт хезмәте күрсәтү турында гарызнамәсен теркәүгә алу чоры бозылганда;

2) дәүләт хезмәте күрсәтү чоры бозылганда;

3) мөрәжәгать итүчедән дәүләт хезмәте күрсәтү буенча Россия Федерациясе норматив хокукый актларында, Татарстан Республикасы норматив хокукый актларында каралмаган документлар таләп ителгәндә;

4) дәүләт хезмәте күрсәтү буенча тапшырылырга тиешле, Россия Федерациясе норматив хокукый актларында, Татарстан Республикасы норматив хокукый актларында каралган документларны мөрәжәгать итүчедән кабул итеп алудан баш тартканда;

5) дәүләт хезмәте күрсәтүдән баш тартканда, әгәр федераль законнарда һәм алар нигезендә кабул ителгән Россия Федерациясенең бүтән норматив хокукый актларында, Татарстан Республикасы законнарында һәм норматив хокукый актларында баш тарту нигезләре каралмаган булса;

6) дәүләт хезмәте күрсәткәндә мөрәжәгать итүчедән Россия Федерациясе норматив хокукый актларында, Татарстан Республикасы норматив хокукый актларында каралмаган түләү таләп ителгәндә;

7) дәүләт хезмәте күрсәтүче орган (учреждение), дәүләт хезмәте күрсәтүче органдагы вазыйфай зат (учреждение хезмәткәре) дәүләт хезмәте күрсәтү нәтижәсендә тапшырылган документларда үзләре тарафыннан жибәрелгән басма хаталарны һәм хаталарны төзәтүдән баш тарткан очракта яисә мондый төзәтүләрнең билгеләнгән чоры бозылганда;

8) дәүләт хезмәте күрсәтү нәтижәләре буенча документларны бирү срогы яисә тәртибе бозылганда;

9) дәүләт хезмәте күрсәтүне туктатып торганда, әгәр федераль законнарда һәм алар нигезендә кабул ителгән Россия Федерациясенең бүтән норматив хокукый актларында, Татарстан Республикасы законнарында һәм норматив хокукый актларында туктатып тору өчен нигезләр каралмаган булса.

5.3. Шикаятъ кәгазьдә язмача яки электрон рәвештә тапшырыла.

Дәүләт хезмәте алучылар тарафыннан шикаятъ почтадан, күпфункцияле үзәктән, «Интернет» челтәреннән файдаланып, Министрлыкның рәсми сайтынан (<http://mtsz.tatarstan.ru>), Татарстан Республикасы Дәүләти һәм муниципаль хезмәтләр порталыннан (<http://uslugi.tatar.ru/>), Дәүләти һәм муниципаль хезмәтләрнең (функцияләрнең) бердәм порталыннан (<http://www.gosuslugi.ru/>) жибәрелергә, шулай ук мөрәжәгать итүчене шәхсән кабул иткәндә кабул итеп алынырга мөмкин.

5.4. Шикаятъне карау чоры – аны теркәүгә алганнан соңгы унбиш эш көне эчендә. Дәүләт хезмәте күрсәтүче органның (учреждениенен), дәүләт хезмәте күрсәтүче органдагы вазыйфай затның (учреждение хезмәткәренең) мөрәжәгать итүчедән документларны кабул итүдән баш тартуына яисә жибәрелгән басма хаталарны һәм хаталарны төзәтүдән баш тартуына шикаятъ белдерелгәндә яисә

мондый төзәтмәләр кертүнең билгеләнгән чоры бозылганда, – аны теркәүгә алганнан соңгы биш эш көне эчендә.

5.5. Шикаятътә түбәндәге мәгълүматлар булырга тиеш:

1) карарларына һәм гамәлләренә (гамәл кылмавына) шикаятъ белдерелә торган дәүләт хезмәте күрсәтүче органның (учреждениенә), дәүләт хезмәте күрсәтүче органдагы вазыйфай затның (учреждение хезмәткәренә) яисә граждан хезмәткәренә исеме;

2) мөрәжәгать итүче – физик затның фамилиясе, исеме, атасының исеме (соңгысы – булган очракта), яшәгән урыны турында белешмәләр, шулай ук элемент телефоны номеры (номерлары), электрон почта адресы (адреслары) (булган очракта) һәм мөрәжәгать итүчегә җавап җибәрелергә мөмкин булган почта адресы;

3) дәүләт хезмәте күрсәтүче органның (учреждениенә), дәүләт хезмәте күрсәтүче органдагы вазыйфай затның (учреждение хезмәткәренә) яисә дәүләт хезмәткәренә шикаятъ белдерелә торган карарлары һәм гамәлләре (гамәл кылмавы) турында мәгълүматлар;

4) мөрәжәгать итүченә дәүләт хезмәте күрсәтүче органның (учреждениенә), дәүләт хезмәте күрсәтүче органдагы вазыйфай затның (учреждение хезмәткәренә) яисә дәүләт хезмәткәренә карарлары һәм гамәлләре (гамәл кылмавы) белән ризалашмавын нигезләүче дәлиләр.

5.6. Шикаятъкә шикаятътә баян ителгән хәлләрне раслый торган документларның күчәрмәләре теркәлергә мөмкин. Бу очракта шикаятътә аңа теркәлә торган документларның исемлеге китерелә.

5.7. Шикаятъ аны тапшырган гариза бирүче тарафыннан имзалана.

5.8. Шикаятъне карау нәтижәләре буенча түбәндәге карарларның берсе кабул ителә:

1) шикаятъ канәгатьләндерелә, шул исәптән кабул ителгән карарны гамәлдән чыгару, дәүләт хезмәтен күрсәтү нәтижәсендә бирелгән документларда дәүләт хезмәтен күрсәтүче орган (учреждение) тарафыннан җибәрелгән басма хаталарны һәм хаталарны төзәтү, мөрәжәгать итүчегә Россия Федерациясе норматив хокукый актларында, Татарстан Республикасы норматив хокукый актларында алуы каралмаган түләүләрне кайтарып бирү рәвешендә;

2) шикаятъне канәгатьләндерүдән баш тартыла.

Шушы пунктның 1 һәм 2 пунктчаларында күрсәтелгән карарны кабул иткән көннән соңгы көннән соңга калмыйча мөрәжәгать итүчегә язмага яки, аның ихтыярына карап, электрон рәвештә шикаятъне карау нәтижәләре турында нигезле җавап җибәрелә.

5.9. Шикаятъне карау барышында яисә нәтижәсендә административ хокук бозу яки жинаять кылу билгеләре ачыкланган очракта, шикаятъләрне карау вәкаләте бирелгән вазыйфай зат, хезмәткәр булган материалларны прокуратура органның кичекмәстән җибәрә.

Авыл жирлегендә даими яшәүче хатын-кызларга бала туганда бер бирелә торган түләү билгеләү буенча дәүләт хезмәте күрсәтүнең административ регламентына 1 нче кушымта

Киңәш ителә торган рәвеште

«Республика матди ярдәм (компенсация түләүләре) үзәге» ДКУ № ____ бүлеге

_____ муниципаль районында (шәһәр округында)

ГАРИЗА № ____

«__» _____ 20__ ел.

Мин,

_____,
(мөрәжәгать итүченең тулысынча фамилиясе, исеме, атасының исеме)

Шәхес таныкклаучы документ атамасы	Сериясе һәм (яки) номеры	Кем тарафыннан бирелгән	Бирелгән датасы

түбәндәге адрес буенча яшим:

(мөрәжәгать итүченең почта адресы, индексы, телефоны, электрон почта адресы)

түбәндәгеләргә нигезләнәп эш итәм:

(мөрәжәгать итүченең дәүләт хезмәте алучы мәнфәгатьләрендә эш итүен раслаучы документларның реквизитлары, ышанычлы зат яисә законлы вәкил мөрәжәгать иткән очракта)

Снилс (алучыныкы) _____

(дәүләт хезмәте алучының фамилиясе, исеме, атасының исеме тулысынча)

түбәндәге адрес буенча яшәүче:

(дәүләт хезмәте алучының почта адресы, яшәү урыны буенча теркәлү адресы)

(дәүләт хезмәте алучының шәхесен таныкклаучы документ реквизитлары)

_____ бала, _____,
(беренче (өченче)) (баланың тулысынча фамилиясе, исеме, атасының исеме)

туганда бер бирелә торган түләү билгеләүне сорыйм.

Түбәндәге документларны (белешмәләрне) тапшырам:

№	Документларның аталышы	Нөсхәләр саны
1		
2		
3		
4		

Түләү алуучының гаилә составы:

№	Ф.И.А. (туу датасы)	Туганлык мөнәсәбәтләре	Паспорт (бала туу турында таныклык) реквизитлары
1			
2			
3			
4			

Раслыйм: гаризада күрсәтелгән балалар (бала) тулысынча дәүләт тәминатында тормый, шулай ук аларга карата _____

(дәүләт хезмәте алуучының фамилиясе, исеме, атасының исеме)
ата-аналык хокукыннан мәхрүм ителмәгән, ата-аналык хокукында чикләнмәгән.

(имза,

тулы имза)

(балага опека билгеләнгәндә опека билгеләгән органның исеме һәм урнашу урынын күрсәтергә)

Билгеләнгән түләүне түбәндәгечә күчерергә:

(дәүләт хезмәте алуучы яисә аның законлы вәкиле тарафыннан законнарда билгеләнгән тәртиптә банкта яисә башка төрле кредит учреждениесендә ачтырылган счет реквизитлары күрсәтелә)

Тапшырылган белешмәләрнең төгәл булуы, шулай ук аларны үз эченә алган документларның хаклыгы өчен җаваплы булам _____.

(гариза бирүченең имзасы)

2006 елның 27 июлендәге 152-ФЗ номерлы федераль закон нигезендә «Персональ белешмәләр турында» әлегә Гаризада күрсәтелгән шәхси мәгълүматларымны жыюга, эшкәртүгә, шул исәптән автоматлаштырылган тәртиптә, саклауга һәм өченче затларга мәгълүмат белән алмашу системасында тапшыруга ризалыгымны бирәм _____.

(гариза бирүченең имзасы)

Мәгълүмат алуга, шул исәптән дәүләт хезмәте күрсәтү (күрсәтүдән баш тарту) турында, риза: _____.

(язмача, смс-хәбәр белән, электрон почта буенча)

Мөрәжәгать итүче:

_____ (мөрәжәгать итүченең Ф.И.А.)

_____ (имза)

_____ (дата)

Гариза һәм документлар кабул ителде _____

_____ (дата, хезмәткәрнең имзасы, тулы имзасы)

Өзү линиясе
Язу-белдерүнамә

Мөрәжәгать итүченең теркәлү № _____

Документлар саны _____ данә, ___ биттә

Документларны кабул итте _____

_____ (вазыйфа)

_____ (имза)

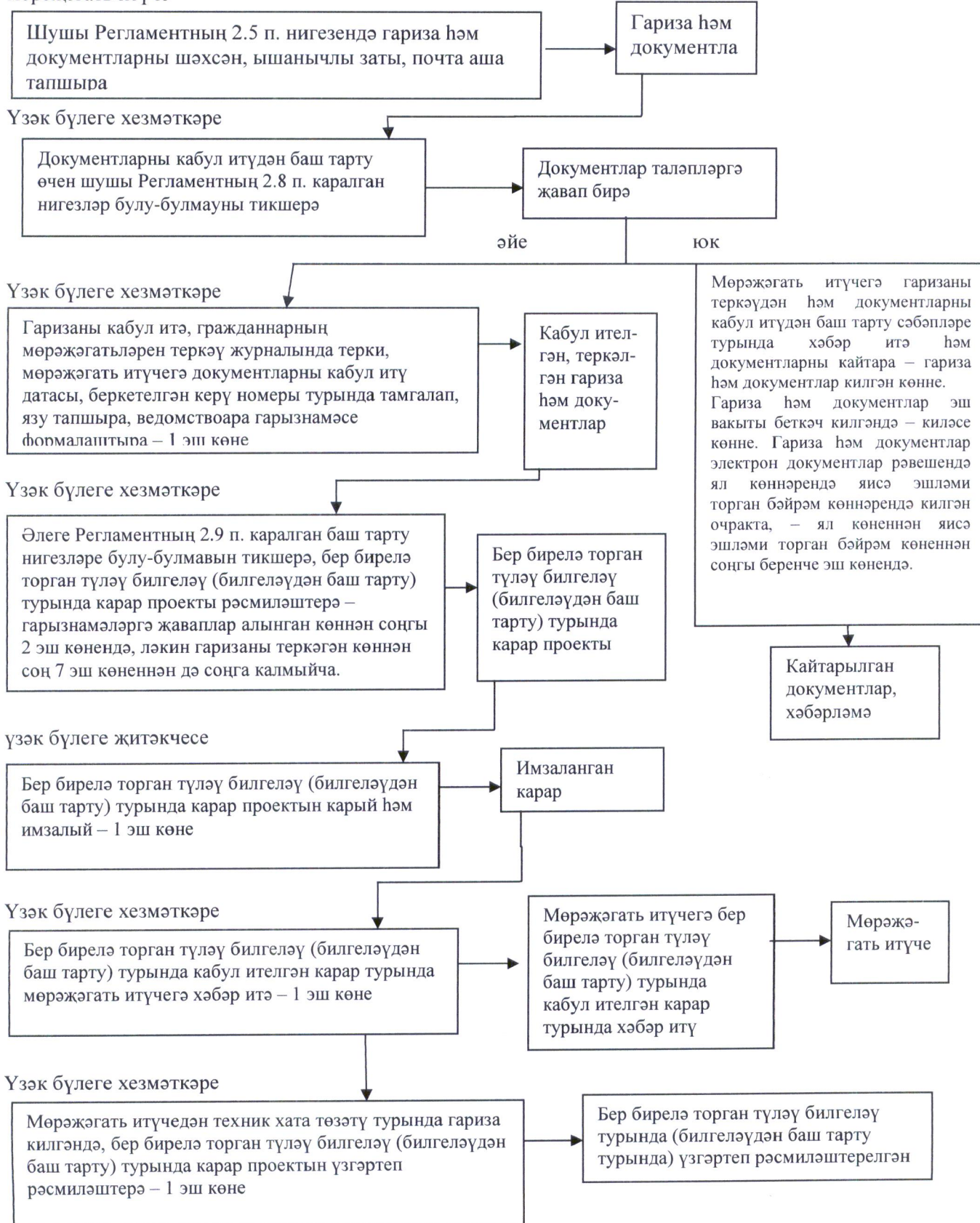
_____ (тулы имза)

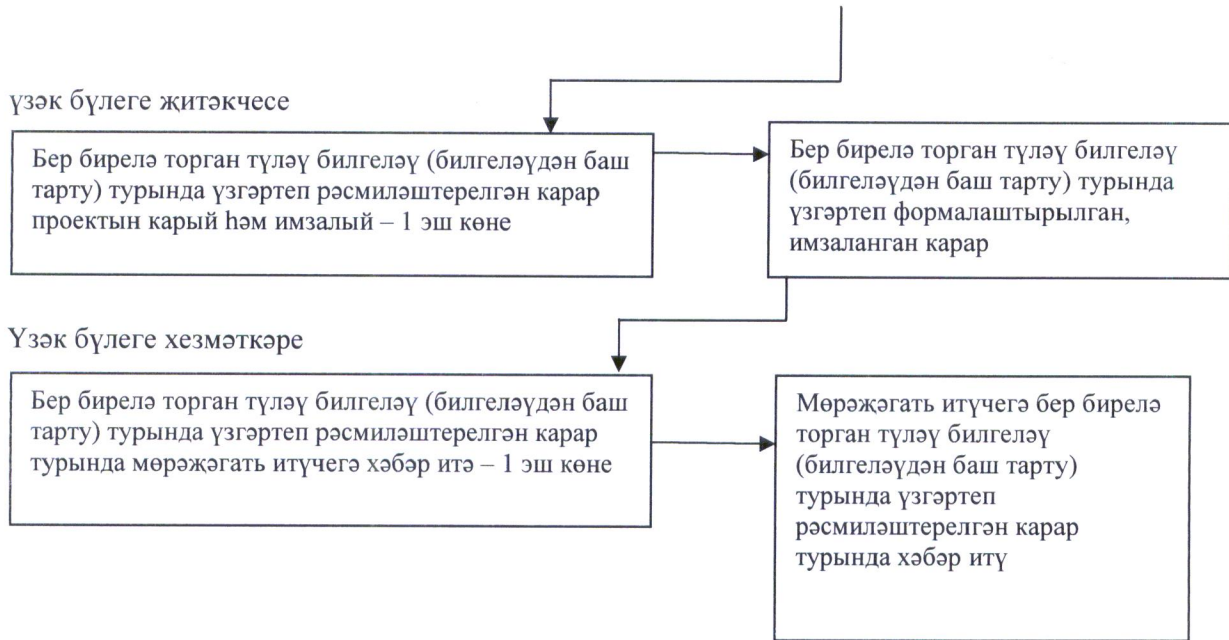
_____ (дата)

Авил жирлегендэ даими яшәүче хатын-кызларга бала туганда бер бирелә торган түләү билгеләү буенча дәүләт хезмәте күрсәтүнең административ регламентына 2 нче кушымта

Авил жирлегендэ даими яшәүче хатын-кызларга бала туганда бер бирелә торган түләү билгеләү буенча дәүләт хезмәте күрсәтелгәндә гамәлләрнең эзлеклелеге буенча блок-схема

мөрәжәгать итүче





Авыл жирлегендә даими яшәүче хатын-кызларга бала туганда бер бирелә торган түләү билгеләү буенча дәүләт хезмәте күрсәтүнен административ регламентына 3 нче кушымта

Гражданнарның мөрәжәгатьләрен теркәү
ЖУРНАЛЫ

п/п	Мөрәжәгать итү датасы	Мөрәжәгать номеры	Гражданинның фамилиясе исеме атасының исеме	Адресы	Мөрәжәгать итү сәбәпләре	Мөрәжәгать нәтижеләре	Сәбәпләре күрсәтелмәгән мөрәжәгать нәтижеләре

Авыл жирлегендә даими яшәүче хатын-кызларга бала туганда бер бирелә торган түләү билгеләү буенча дәүләт хезмәте күрсәтүнең административ регламентына 4 нче кушымта

Киңәш ителә торган рәвеште

«Республика матди ярдәм (компенсация түләүләре) үзәге» ДКУ № ____ бүлөгә

муниципаль районында (шәһәр округында)

№ _____ 20__ ел.

Бала туганда бер бирелә торган түләү билгеләү (бирү) турында
КАРАР

Алучының Ф.И.А.: _____

Алучының адресы: _____

Балага _____
(баланың Ф.И.А.)

Шәхси счет реквизитлары: _____

«Республика матди ярдәм
(компенсация түләүләре) үзәге»
ДКУ № ____ бүлөгә мөдире

муниципаль районында (шәһәр округында)

(Ф.И.А.) (имза)

М.У.

«Республика матди ярдәм
(компенсация түләүләре) үзәге»
ДКУ № ____ бүлөгә хезмәткәре

муниципаль районында (шәһәр округында)

(Ф.И.А.) (имза)

Мөрәжәгать итүчегә хәбәр ителде:

язмача

смс-хәбәр белән _____
(телефон номеры)

электрон почта буенча _____
(электрон почта адресы)

«Республика матди ярдәм
(компенсация түлүүләре) үзәге» ДКУ
№ ___ бүлеге

муниципаль районында (шәһәр округында)

№ _____

_____ 20__ ел.

Бала туганда бер бирелә торган түләү билгеләүдән (бирүдән) баш тарту турында
КАРАР

_____,
(дәүләт хезмәте алушының Ф.И.А.)

_____ адресы буенча яши

(дәүләт хезмәте алушының адресы)

(баланың Ф.И.А.)

бала туганда бер бирелә торган түләү билгеләүдән (бирүдән) баш тартырга.

Баш тарту сәбәбе: _____

«Республика матди ярдәм
(компенсация түлүүләре) үзәге»
ДКУ № ___ бүлеге мөдире

муниципаль районында (шәһәр округында)

(Ф.И.А.) (имза)

М.У.

«Республика матди ярдәм
(компенсация түлүүләре) үзәге»
ДКУ № ___ бүлеге хезмәткәре

муниципаль районында (шәһәр округында)

(Ф.И.А.) (имза)

Мөрәжәгать итүчегә хәбәр ителде:

язмача

смс-хәбәр белән _____
(телефон номеры)

электрон почта буенча _____
(электрон почта адресы)

Авыл жирлегендә даими яшәүче хатын-кызларга бала туганда бер бирелә торган түләү билгеләү буенча дәүләт хезмәте күрсәтүнең административ регламентына 5 нче кушымта

Киңәш ителә торган рәвешә

«Республика матди ярдәм (компенсация түләүләре) үзәге» ДКУ №__ бүлгә

_____ муниципаль районында (шәһәр округында)

Техник хата төзәтү турында гариза

Мин, _____
(фамилиясе, исеме, атасының исеме тулысынча күрсәтелә)

түбәндәгә адрес буенча яшим: _____,
(мөрәжәгать итүченең почта адресы, индексын күрсәтеп, телефоны, электрон адресы)

_____ (мөрәжәгать итүченең шәхесен таныкмый торган документның аталышы, аның сериясе, номеры,
_____)

бирелү датасы, документны биргән орган аталышы)

авыл жирлегендә даими яшәүче хатын-кызларга бала туганда бер бирелә торган түләү билгеләү турында (билгеләүдән баш тарту турында) карарда _____
_____ жибәрелгән техник хатаны төзәтүне сорыйм.

(карар реквизитлары, бирелү датасы)

Техник хата төзәтү турында хәбәрне алуға риза _____
(язмача, смс-хәбәр белән, электрон почта буенча)

«__» _____ 20__ ел. _____
(мөрәжәгать итүченең имзасы) (тулы имзасы)

Авыл жирлегендә даими яшәүче хатын-кызларга бала туганда бер бирелә торган түләү билгеләү буенча дәүләт хезмәте күрсәтүнең административ регламентына кушымта (белешмә)

Авыл жирлегендә даими яшәүче хатын-кызларга бала туганда бер бирелә торган түләү билгеләү буенча дәүләт хезмәтен күрсәтү өчен жаваплы органнар (учреждениеләр) һәм вазыйфай затлар турында белешмәләр

1. «Республика матди ярдәм (компенсация түләүләре) үзәге»
дәүләт казна учреждениесе

Вазыйфасы	Телефоны	Электрон адресы
Директоры	523-90-40	koord.rcmp@tatar.ru

2. «Республика матди ярдәм (компенсация түләүләре) үзәге»
дәүләт казна учреждениесе бүлекләре

Бүлекнең аталышы	Телефоны	Адресы
Республика матди ярдәм үзәгенең «Чаллы» шәһәр округындагы № 1 бүлеге	(8552) 47-46-53 47-46-54	423823, Татарстан Республикасы, Чаллы ш., Кояшлы бульвар, 6 й., № 1 подъезд; 423823, Татарстан Республикасы, Чаллы ш., Кояшлы бульвар, 6 й., № 2 подъезд; chl.1@tatar.ru
Республика матди ярдәм үзәгенең «Чаллы» шәһәр округындагы № 2 бүлеге	(8552) 71-47-02, 71-49-39, 71-80-35	423850, Татарстан Республикасы, Чаллы ш., Гидротөзүчеләр ур., 14 й. chl.2@tatar.ru
Республика матди ярдәм үзәгенең Әгерҗе муниципаль районындагы № 2 бүлеге	(85551) 2-42-33 2-28-32	422230, Татарстан Республикасы, Әгерҗе ш., Карл Маркс ур., 11А й. agr.2@tatar.ru
Республика матди ярдәм үзәгенең Азнакай муниципаль районындагы № 3 бүлеге	(85592) 7-25-93, 7-13-99	423330, Татарстан Республикасы, Азнакай ш., Болгар ур., 9/2 й. azn.3@tatar.ru
Республика матди ярдәм үзәгенең Аксубай муниципаль районындагы № 4 бүлеге	(84344) 2-92-76 2-92-75	423060, Татарстан Республикасы, Аксубай ш.т.п., Мазилин ур., 2 й. aks.4@tatar.ru
Республика матди ярдәм үзәгенең Актаныш муниципаль районындагы № 5 бүлеге	(85552) 3-22-97 3-22-96	423740, Татарстан Республикасы, Актаныш ав., Юбилей ур., 45 й. akt.5@tatar.ru

Республика матди ярдәм үзәгенәң Алексеевск муниципаль районындагы № 6 бүлөгә	(84341) 2-37-73, 2-53-01, 2-32-75	422900, Татарстан Республикасы, Алексеевск ш.т.п., Казаков ур., 8 й. ale.6@tatar.ru
Республика матди ярдәм үзәгенәң Әлки муниципаль районындагы № 7 бүлөгә	(84346) 2-08-94	422870, Татарстан Республикасы, Базарлы Матак ав., Ленин ур., 9 й. alk.7@tatar.ru
Республика матди ярдәм үзәгенәң Әлмәт муниципаль районындагы № 8 бүлөгә	(8553) 43-81-96 32-45-48 32 45 47	423452, Татарстан Республикасы, Әлмәт ш., Клара Цеткин ур., 54а й. alm.8@tatar.ru
Республика матди ярдәм үзәгенәң Апас муниципаль районындагы № 9 бүлөгә	(84376) 2-10-98	422350, Татарстан Республикасы, Апас ш.т.п., Шоссе ур., 5 й. apa.9@tatar.ru
Республика матди ярдәм үзәгенәң Арча муниципаль районындагы № 10 бүлөгә	(84366) 3-13-30 3-13-34	422000, Татарстан Республикасы, Арча ш., Банк ур. бв й. ars.10@tatar.ru
Республика матди ярдәм үзәгенәң Этнә муниципаль районындагы № 11 бүлөгә	(84369) 2-16-55 2-16-53	422750, Татарстан Республикасы, Олы Этнә ав., Октябрь ур., 9 й. atn.11@tatar.ru
Республика матди ярдәм үзәгенәң Баулы муниципаль районындагы № 12 бүлөгә	(85569) 5-67-22 5-64-42	423930, Татарстан Республикасы, Баулы ш., Жиңгү м., 4 й. bav.12@tatar.ru
Республика матди ярдәм үзәгенәң Балтач муниципаль районындагы № 13 бүлөгә	(84368) 2-57-94 2-64-32 2-41-37	422250, Татарстан Республикасы, Балтач ш.т.п., һади Такташ ур., 3а й. bal.13@tatar.ru
Республика матди ярдәм үзәгенәң Бөгелмә муниципаль районындагы № 14 бүлөгә	(85594) 5-00 56 5-02-77 5-02-50	423239, Татарстан Республикасы, Бөгелмә ш., Стрелочная ур., 1 й. bug.14@tatar.ru
Республика матди ярдәм үзәгенәң Буа муниципаль районындагы № 15 бүлөгә	(84374) 3-17-03 3-41-80	422430, Татарстан Республикасы, Буа ш., Ленин ур., 52 й. bui.15@tatar.ru
Республика матди ярдәм үзәгенәң Югары Ослан муниципаль районындагы № 16 бүлөгә	(84379) 2-13-01	422570, Татарстан Республикасы, Югары Ослан ав., Медгородок ур., 21а й. usl.16@tatar.ru
Республика матди ярдәм үзәгенәң Биектау муниципаль районындагы № 17 бүлөгә	(84365) 2-32-53 2-40-09	422700, Татарстан Республикасы, Биектау ст., Профсоюз ур., 1а й. gor.17@tatar.ru
Республика матди ярдәм үзәгенәң Чүпрәле муниципаль районындагы № 18 бүлөгә	(84375) 2-25-80 2-23-24	422470, Татарстан Республикасы, Иске Чүпрәле ав., Үзәк ур., 15 й. dro.18@tatar.ru

Республика матди ярдәм үзәгенең Алабуга муниципаль районындагы № 19 бүлеге:	(85557) 7-54-53 7-87-82	423600, Татарстан Республикасы, Алабуга ш., Спас ур., 3 й.
Республика матди ярдәм үзәгенең Алабуга муниципаль районындагы № 19 бүлегенең өстәмә пункты		423600, Татарстан Республикасы, Алабуга ш., Нефтьчеләр ур., 12 й. ela.19@tatar.ru
Республика матди ярдәм үзәгенең Зэй муниципаль районындагы № 20 бүлеге	(85558) 7-10-46 7-02-64	423520, Татарстан Республикасы, Зэй ш., Рафиков ур., 10 й. zai.20@tatar.ru
Республика матди ярдәм үзәгенең Яшел Үзән муниципаль районындагы № 21 бүлеге	(84371) 5-80-01 5-79-90	420542, Татарстан Республикасы, Яшел Үзән ш., Карл Маркс ур., 57в й. zel.21@tatar.ru
Республика матди ярдәм үзәгенең Кайбыч муниципаль районындагы № 22 бүлеге	(84370) 2-11-13 2-14-07	422330, Татарстан Республикасы, Зур Кайбыч ав., Кояшлы бульвар ур., 7 й. kai.22@tatar.ru
Республика матди ярдәм үзәгенең Кама Тамагы муниципаль районындагы № 23 бүлеге	(84377) 2-16-84	422820, Татарстан Республикасы, Кама Тамагы ш.т.п., Карл Маркс ур., 2 й. kam.23@tatar.ru
Республика матди ярдәм үзәгенең Кукмара муниципаль районындагы № 24 бүлеге	(84364) 2-61-09 2-83-94	422110, Татарстан Республикасы, Кукмара ш., Ворошилов ур., 44 й. kuk.24@tatar.ru
Республика матди ярдәм үзәгенең Лаеш муниципаль районындагы № 25 бүлеге	(84378) 2-55-82 2-44-73	422610, Татарстан Республикасы, Лаеш ш., Первомайская ур., 35 й. lai.25@tatar.ru
Республика матди ярдәм үзәгенең Лениногорск муниципаль районындагы № 26 бүлеге	(85595) 5-05-40 5-08-05 5-55-71 6-10-45	423258, Татарстан Республикасы, Лениногорск ш., Гагарин ур., 51 й. len.26@tatar.ru
Республика матди ярдәм үзәгенең Мамадыш муниципаль районындагы № 27 бүлеге	(85563) 3-29-82 3-22-83	422190, Татарстан Республикасы, Мамадыш ш., Совет ур., 10 й. mam.27@tatar.ru
Республика матди ярдәм үзәгенең Менделеевск муниципаль районындагы № 28 бүлеге	(85549) 2-19-72 2-02-27	423650, Татарстан Республикасы, Менделеевск ш., Бурмистров ур., 7а й. mnd.28@tatar.ru

Республика матди ярдәм үзәгенең Минзәлә муниципаль районындагы № 29 бүлөгә	(85555) 3-18-22 3-10-50 3-33-28	423700, Татарстан Республикасы, Минзәлә ш., Ленин ур., 80 й. mnz.29@tatar.ru
Республика матди ярдәм үзәгенең Мөслим муниципаль районындагы № 30 бүлөгә	(85556) 2-38-34 2-47-50	423970, Татарстан Республикасы, Мөслим ав., Пушкин ур., 47 й. mus.30@tatar.ru
Республика матди ярдәм үзәгенең Түбән Кама муниципаль районындагы № 31 бүлөгә	(8555) 45-44-92	423570, Татарстан Республикасы, Түбән Кама ш., Тынычлык пр., 60
Республика матди ярдәм үзәгенең Түбән Кама муниципаль районындагы № 31 бүлөгәнең өстәмә пункты		423570, Татарстан Республикасы, Түбән Кама муниципаль районы, Кама Аланы ш.т.п., Ильич ур., 2/01 й. niz.31@tatar.ru
Республика матди ярдәм үзәгенең Яңа Чишмә муниципаль районындагы № 32 бүлөгә	(84348) 2-22-98 2-20-30	423190, Татарстан Республикасы, Яңа Чишмә ав., Совет ур., 80 й. nov.32@tatar.ru
Республика матди ярдәм үзәгенең Нурлат муниципаль районындагы № 33 бүлөгә	(84345) 2-06-86 2-06-65	423040, Татарстан Республикасы, Нурлат ш., Пушкин ур., 46 й. nur.33@tatar.ru
Республика матди ярдәм үзәгенең Питрәч муниципаль районындагы № 34 бүлөгә	(84367) 3-00-15 3-02-90	422770, Татарстан Республикасы, Питрәч ав., Совет ур., 20 й. pes.34@tatar.ru
Республика матди ярдәм үзәгенең Балык Бистәсе муниципаль районындагы № 35 бүлөгә	(84361) 2-20-98	442650, Татарстан Республикасы, Балык Бистәсе ш.т.п., Завод ур., ба й. ryb.35@tatar.ru
Республика матди ярдәм үзәгенең Саба муниципаль районындагы № 36 бүлөгә	(84362) 2-28-17 2-28-19	422060, Татарстан Республикасы, Байлар Сабасы ш.т.б., Закир Йосыпов ур., 7 й. sab.36@tatar.ru
Республика матди ярдәм үзәгенең Сарман муниципаль районындагы № 37 бүлөгә	(85559) 2-57-32 2-44-05	423350, Татарстан Республикасы, Сарман ав., Куйбышев ур., 36 й.
Республика матди ярдәм үзәгенең Сарман муниципаль районындагы № 37 бүлөгәнең өстәмә пункты		423368, Татарстан Республикасы, Сарман районы, Жәлил ш.т.б., Жиңүгә 30 ел ур., 13 й. sar.37@tatar.ru

Республика матди ярдәм үзәгенең Спас муниципаль районындагы № 38 бүлеге	(84347) 3-97-43 3-93-27	422840, Татарстан Республикасы, Болгар ш., Пионер ур., 21 й. sra.38@tatar.ru
Республика матди ярдәм үзәгенең Тәтеш муниципаль районындагы № 39 бүлеге	(84373) 2-62-33, 2-62-39	422370, Татарстан Республикасы, Тәтеш ш., Ленин ур., 114 й. tet.39@tatar.ru
Республика матди ярдәм үзәгенең Тукай муниципаль районындагы № 40 бүлеге	(8552) 71-32-00	423802, Татарстан Республикасы, Чаллы ш., Есенин пр., 1 й. tuk.40@tatar.ru
Республика матди ярдәм үзәгенең Теләче муниципаль районындагы № 41 бүлеге	(84360) 2-17-39	422080, Татарстан Республикасы, Теләче ав., Зур Тау ур., 5 й. tul.41@tatar.ru
Республика матди ярдәм үзәгенең Чирмешән муниципаль районындагы № 42 бүлеге	(84396) 2-26-34	423100, Татарстан Республикасы, Чирмешән ав., Титов ур., 26 й. chr.42@tatar.ru
Республика матди ярдәм үзәгенең Чистай муниципаль районындагы № 43 бүлеге	(84342) 5-33-98 5-21-60	422980, Татарстан Республикасы, Чистай ш., Урицкий ур., 45 й. chs.43@tatar.ru
Республика матди ярдәм үзәгенең Ютазы муниципаль районындагы № 44 бүлеге	(85593) 2-79-26	423950, Татарстан Республикасы, Урыссу ш.т.п., Пушкин ур., 105/1 й. uta.44@tatar.ru
Республика матди ярдәм үзәгенең Казан шәһәре Авиатөзелеш районындагы бүлеге	(8843) 571-63-71 570-06-41	420036, Татарстан Республикасы, Казан ш., Тимирязев ур., 8 й. avi.k@tatar.ru
Республика матди ярдәм үзәгенең Казан шәһәре Вахитов районындагы бүлеге	(8843) 238-10-54 238-10-55	420197, Татарстан Республикасы, Казан ш., Вишневский ур., 10 й. vah.k@tatar.ru
Республика матди ярдәм үзәгенең Казан шәһәре Киров районындагы бүлеге	(8843) 554-64-69 555-51-80	420102, Татарстан Республикасы, Казан ш., Галимжан Баруди ур., 5 й.
Республика матди ярдәм үзәгенең Казан шәһәре Киров районындагы бүлеге өстәмә пункты	294-37-42	420078, Татарстан Республикасы, Казан ш., Ильич ур., 21/8 й. kir.k@tatar.ru
Республика матди ярдәм үзәгенең Казан шәһәре Мәскәү районындагы бүлеге	(8843) 554-00-65 554-03-45	420102, Татарстан Республикасы, Казан ш., Галимжан Баруди ур., 5 й. mos.k@tatar.ru
Республика матди ярдәм үзәгенең Казан шәһәре Яңа Савин районындагы бүлеге	(8843) 523-56-08	420124, Татарстан Республикасы, Казан ш., Хөсәен Ямашев пр., 37 й. sav.k@tatar.ru

Республика матди ярдәм үзәгенең Казан шәһәре Идел буе районындагы бүлеге	(8843) 224-32-05 224-30-61, 224-19-09 224-04-20 224-32-17	420110, Татарстан Республикасы, Казан ш., Рихард Зорге ур., 39 й.
Республика матди ярдәм үзәгенең Казан шәһәре Идел буе районындагы бүлегенең өстәмә пункты	598-06-23	420054, Татарстан Республикасы, Казан ш., Авангард ур, 74 й. pri.k@tatar.ru
Республика матди ярдәм үзәгенең Казан шәһәре Совет районындагы бүлеге	(8843) 272-51-79 272-16-72	420073, Татарстан Республикасы, Казан ш., Гадел Кутуй ур., 33 й.
Республика матди ярдәм үзәгенең Казан шәһәре Совет районындагы бүлегенең өстәмә пунктлары	239-63-83 262 90 60 262 93 66	420075, Татарстан Республикасы, Казан ш., Совет ур., 23 й. 420100, Татарстан Республикасы, Казан ш., Галия Кайбицкая ур.,3 й. 420140, Татарстан Республикасы, Казан ш., Жиңү проспекты, 100 й. sov.k@tatar.ru

3. Татарстан Республикасы Хезмәт, халыкны эш белән тәэмин итү һәм социаль яклау министрлыгы

Вазыйфасы	Телефоны	Электрон адресы
Министр	557-20-01	mtsz@tatar.ru
Министр урынбасары	557-20-08	Natalya.Bytaeva@tatar.ru
Социаль ярдәм чаралары методологиясенең бүлек башлыгы	557-20-77	Elena.Zenina@tatar.ru
Социаль ярдәм чараларына аудит бүлеге башлыгы	557-20-86	Elvira.Pislegina@tatar.ru

4. Татарстан Республикасы Министрлар Кабинеты

Вазыйфасы	Телефоны	Электрон адресы
Татарстан Республикасы Министрлар Кабинеты Аппаратының Социаль үсеш идарәсе башлыгы	264-77-29	pisma@tatar.ru