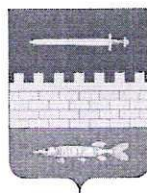


**ИСПОЛНИТЕЛЬНЫЙ КОМИТЕТ  
НОВОШЕШМИНСКОГО  
МУНИЦИПАЛЬНОГО РАЙОНА  
РЕСПУБЛИКИ ТАТАРСТАН**  
ул. Советская, д.80,  
с. Новошешминск, 423190



**ТАТАРСТАН РЕСПУБЛИКАСЫ  
ЯҢА ЧИШМӘ  
МУНИЦИПАЛЬ РАЙОНЫ  
БАШКАРМА КОМИТЕТЫ**  
Совет урамы, 80,  
Яңа Чишмә авылы, 423190

тел.: (8-84348) 2-31-00, факс: (8-84348) 2-20-22, [chishma@tatar.ru](mailto:chishma@tatar.ru)

## **ПОСТАНОВЛЕНИЕ**

## **КАРАР**

2018 елның «22» февраленнән

№ 88

**«Татарстан Республикасы Яңа Чишмә муниципаль районы Башкарма комитетының 2013 елның 8 апрелдәге 172 номерлы карары белән расланган жир кишәрлегенә шәһәр төзелеше планын эзерләү һәм бирү буенча муниципаль хезмәт күрсәтүнең административ регламентын бәян итү турында»**

Россия Федерациясе Шәһәр төзелеше кодексының 57.3 статьясы нигезендә карар бирәм:

1. Татарстан Республикасы Яңа Чишмә муниципаль районы Башкарма комитетының 2013 елның 8 апрелдәге 172 номерлы карары белән расланган жир кишәрлегенә шәһәр төзелеше планын эзерләү һәм бирү буенча муниципаль хезмәт күрсәтүнең административ регламентын, кушымта нигезендә, яңа редакциядә бәян итәргә.

2. Татарстан Республикасы Яңа Чишмә муниципаль районы Башкарма комитетының «Татарстан Республикасы Яңа Чишмә муниципаль районы Башкарма комитетының 2013 елның 08 апрелдәге 172 номерлы карары белән расланган муниципаль хезмәтләр күрсәтүнең административ регламентларын яңа редакциядә бәян итү турында» 2013 елның 12 гыйнварындагы 4 номерлы карарының 1 пункты үз көчен югалткан дип танырга.

3. Әлеге карарны «Интернет» мәгълүмат-телекоммуникация челтәрендәге «Татарстан Республикасы хокукый мәгълүматының рәсми порталы»нда һәм

Татарстан Республикасы Яңа Чишмә муниципаль районының рәсми сайтында халыкка житкерергә (бастырып чыгарырга).

4. Элеге карарның үтәлешен тикшереп торуну Татарстан Республикасы Яңа Чишмә муниципаль районы Башкарма комитеты житәкчесенә икътисад буенча урынбасарына йөкләргә.

**Башкарма комитет  
житәкчесе**



**Р.Р. Фасахов**

Татарстан Республикасы  
Яңа Чишмә муниципаль районы  
Башкарма комитетының  
2018 елның «22» февраленнән  
88 номерлы карарына  
кушымта

## **Жир кишәрлегенә шәһәр төзелеш планын әзерләү һәм бирү буенча муниципаль хезмәт күрсәтүнең административ регламенты**

### **1. Гомуми нигезләмәләр**

1.1. Муниципаль хезмәт күрсәтүнең әлеге административ регламенты (алга таба - Регламент) жир кишәрлегенә шәһәр төзелеш планын (алга таба- муниципаль хезмәт) әзерләү һәм бирү буенча муниципаль хезмәт күрсәтүнең стандартын һәм тәртибен билгели.

1.2. Муниципаль хезмәттән файдаланучылар: физик һәм юридик затлар (алга таба-мөрәжәгать итүче, гариза бирүче).

1.3. Муниципаль хезмәт Татарстан Республикасы Яңа Чишмә муниципаль районы Башкарма комитеты (алга таба – Башкарма комитет) тарафыннан күрсәтелә.

Муниципаль хезмәтне башкаручы - Башкарма комитетның төзелеш, архитектура һәм ТКХ бүлеге (алга таба - Бүлек).

1.3.1. Башкарма комитетның урнашу урыны: Яңа Чишмә авылы, Совет урамы, 80 нче йорт.

Бүлекнең урнашу урыны: Яңа Чишмә авылы, Совет урамы, 80 нче йорт

Эш графигы:

дүшәмбе-пәнжешәмбе: 8: 00 дән 17: 00 гә кадәр;

жомга: 8: 00 дән 17: 00 гә кадәр;

шимбә, якшәмбе: ял көннәре.

Ял итү һәм ашау өчен тәнәфес вакыты эчке хезмәт тәртибе кагыйдәләре белән билгеләнә.

Белешмә өчен телефон 8(84348) 2-30-31.

Керү - шәхесне раслаучы документлар буенча.

1.3.2. «Интернет» мәгълүмат-телекоммуникация челтәрендә муниципаль районның рәсми сайтының адресы (алга таба - «Интернет» челтәре): (<http://novosheshminsk.tatarstan.ru>).

1.3.3. Муниципаль хезмәт турында мәгълүматны түбәндәге ысуллар белән алырга мөмкин:

1) Башкарма комитет биналарында гариза бирүчеләр белән эшләү өчен урнаштырылган муниципаль хезмәт турындагы визуаль һәм текстлы мәгълүматны үз эченә алган мәгълүмат стендлары ярдәмендә. Мәгълүмат стендларында



урнаштырыла торган мәгълүмат шушы Регламентның 1.1, 1.3.1, 2.3, 2.5, 2.8, 2.10, 2.11, 5.1 пунктларындагы (пунктчаларындагы) муниципаль хезмәт турында белешмәләрне үз эченә ала;

2) «Интернет» челтәре аша муниципаль районның рәсми сайтында (<http://novosheshminsk.tatarstan.ru>);

3) Татарстан Республикасы Дәүләт һәм муниципаль хезмәтләр порталында (<http://uslugi.tatar.ru>);

4) дәүләт һәм муниципаль хезмәтләрнең (функцияләр) Бердәм порталында (<http://www.gosuslugi.ru>);

5) Башкарма комитетта (Бүлектә):

телдән мөрәжәгать иткәндә – шәхсән яки телефон буенча;

язмача (шул исәптән электрон документ формасында) мөрәжәгать иткәндә – кәгазьдә почта аша, электрон формада электрон почта аша.

1.3.4. Муниципаль хезмәт күрсәтү мәсьәләләре буенча мәгълүмат Бүлек белгече тарафыннан муниципаль районның рәсми сайтында һәм гариза бирүчеләр белән эшләү өчен, Башкарма комитет биналарында мәгълүмат стендларында урнаштырыла.

1.4. Муниципаль хезмәт күрсәтү түбәндәге документлар нигезендә гамәлгә ашырыла:

2004 елның 29 декабрәндәге 190-ФЗ номерлы Россия Федерациясенә Шәһәр төзелеш кодексы (алга таба - РФ ШТК) (Россия Федерациясе законнары жыйнагы, 03.01.2005, №1 (I өлеш), 16 статья);

«Россия Федерациясендә жирле үзидарә оештыруның гомуми принциплары турында» 2003 елның 6 октябрәндәге 131-ФЗ номерлы Федераль закон (РФ законнары жыйнагы, 06.10.2003, № 40, ст. 3822);

«Дәүләт һәм муниципаль хезмәтләр күрсәтүне оештыру турында» 27.07.2010 ел, №210-ФЗ Федераль закон (алга таба-210-ФЗ номерлы Федераль закон) (Россия Федерациясе законнары жыйнагы, 02.08.2010, №31, ст. 4179);

«Жир кишәргегенә шәһәр төзелеш планы формасын һәм аны тутыру тәртибен раслау турында» 2017 елның 25 апреләндәге 741/пр номерлы Россия Федерациясе Төзелеш һәм торак-коммуналь хужалык министрлыгы боерыгы (алга таба – РФ Минрегионының 741 номерлы боерыгы) (Хокукый мәгълүматның рәсми интернет-порталы <http://www.pravo.gov.ru>, 31.05.2017 ел);

«Татарстан Республикасында жирле үзидарә турында» 2004 елның 28 июлендәге 45-ТРЗ номерлы Татарстан Республикасы законы (алга таба-45-ТРЗ номерлы Татарстан Республикасы Законы) (Татарстан Республикасы, №155-156, 03.08.2004);

Яңа Чишмә муниципаль районы Советының 2012 елның 31 августындагы 14-121 номерлы карары белән расланган Татарстан Республикасының Яңа Чишмә муниципаль районы Уставы (алга таба-Устав ) ;



Яңа Чишмә муниципаль районы Советының 2006 елның 18 февралендәге 6-44 номерлы карары белән расланган Яңа Чишмә муниципаль районы Башкарма комитеты турында Нигезләмә (алга таба - Башкарма комитет турында Нигезләмә) ;

Башкарма комитет җитәкчесенә 2006 елның 3 июлендәге номерсыз боерыгы белән расланган бүлек турында нигезләмә (алга таба – бүлек турында Нигезләмә);

Башкарма комитет җитәкчесенә 2013 елның 15 мартындагы 11/8 номерлы боерыгы белән расланган Башкарма комитетның эчке хезмәт тәртибе кагыйдәләре (алга таба – Кагыйдәләр).

1.5. Әлеге регламентта түбәндәге терминнар һәм билгеләмәләр кулланыла:

дәүләт һәм муниципаль хезмәтләр күрсәтү буенча күпфункцияле үзәкнең читтән торып эш урыны-муниципаль районнарның авыл җирлекләрендә документларны кабул итү һәм бирү, мөрәҗәгать итүчеләргә консультация бирү тәрәзәсе;

техник хата - муниципаль хезмәт күрсәтүче орган тарафыннан җибәрелгән хата (язу, хәреф хатасы, грамматик яки арифметик хата йә шуларга охшаш хата), һәм документка кертелгән белешмәләрнең (муниципаль хезмәт нәтижәсенә) туры килмәвенә китергән, белешмәләр шулар нигезендә кертелгән документлардагы белешмәләргә китергән хата.

Әлеге Регламентта муниципаль хезмәт күрсәтү турында гариза (алга таба – гариза) дигәндә муниципаль хезмәт күрсәтү турындагы запрос аңлашыла (27.07.2010 елның 27 июлендәге 210-ФЗ номерлы Федераль законның 2 статьясындагы 2 нче пункт). Гариза стандарт бланкта тутырыла (1 номерлы кушымта).

## 2. Муниципаль хезмэт күрсәтү стандарты

Муниципаль хезмэт күрсәтү стандартына куелган таләпнең атамасы	Стандартка куелган таләпләрнең эчтәлегә	Хезмәтне яки таләпне билгели торган норматив акт
2.1. Муниципаль хезмәтнең атамасы	Жир кишәрлегенә шәһәр төзелеш планын эзәрләү һәм бирү	РФ ШТК 57.3 статья
2.2. Жирле үзидарәнең муниципаль хезмәтне турыдан-туры күрсәтүче башкарма-күрсәтмә органы исеме	Муниципаль район Башкарма комитетының төзелеш, архитектура һәм торак-коммуналь хужалык бүлегә	
Муниципаль хезмэт күрсәтү нәтижәсенең тасвирламасы	1. Жир кишәрлегенә шәһәр төзелеш планы (2 нче кушымта). 2. Хезмәт күрсәтүдән баш тарту турында хат	РФ ШТК 57.3 статья
2.4. Муниципаль хезмэт күрсәтү срогы, шул исәптән муниципаль хезмэт күрсәтүдә катнаша торган оешмаларга мөрәжәгать итү кирәклеген исәпкә алып, муниципаль хезмэт күрсәтү срогы, Россия Федерациясе законнары белән каралган очракта, муниципаль хезмэт күрсәтүне туктатып тору срогы	Гаризаны теркәгәннән соң 17 көн эчендә <sup>1</sup> Элек расланган шәһәр төзелеш планының дубликатын бирү гариза кәргән көннән алып 4 көндә, ләкин 10 календарь көннән дә артмый. Муниципаль хезмэт күрсәтү вакытын туктатып тору каралмаган	РФ ШТК 57.3 статьясының 6 өлеше

<sup>1</sup> Муниципаль хезмэт күрсәтүнең вакыты административ процедураларны башкару өчен кирәкле иң кыска вакыт аралыкларын бергә кушудан чыгып билгеләнә. Административ процедураларның вакыты эш көннәрендә исәпләнә.



<p>2.5. Муниципаль хезмэт күрсөтү өчен закон яисә башка норматив хокукый актлар нигезендә кирәкле һәм мәжбүри булган хезмәтләрнең, шулай ук мөрәжәгать итүче тарафыннан тапшырылырга тиешле муниципаль хезмәтләр күрсөтү өчен кирәкле һәм мәжбүри булган хезмәтләрнең аларны алу ысуллары, шул исәптән электрон рәвештә мөрәжәгать итүче тарафыннан аларны алу ысуллары, аларны тапшыру тәртибе нигезендә кирәкле һәм мәжбүри булган документларның тулы исемлегенә</p>	<p>Жир кишәрлегенә шәһәр төзелеш планын алу өчен:</p> <ol style="list-style-type: none"> <li>1) хезмәт күрсөтү турында гариза (1 нче кушымта);</li> <li>2) Шәхесне раслаучы документлар;</li> <li>3) вәкилнең вәкаләтләр раслаучы документ (эгәр мөрәжәгать итүче исеменнән вәкил гамәлдә булса);</li> </ol> <p>Дубликат алу өчен:  Дубликат бирү өчен гариза (3 нче кушымта).  Гариза бирүче муниципаль хезмәтгән файдалану өчен гариза бланкын, шәхсән мөрәжәгать итеп, Башкарма комитетта алырга мөмкин. Бланкның электрон формасы Башкарма комитетның рәсми сайтында урнаштырылган.</p> <p>Мөрәжәгать итүче гаризаны һәм аңа теркәп бирелә торган документларны кәгазьдә түбәндәге ысулларның берсен кулланып тапшыра (жибәрә) ала:  шәхсән (мөрәжәгать итүче исеменнән ышанычнамә нигезендә эш итүче зат тарафыннан);  почта аша.</p> <p>Гариза һәм документлар, шулай ук, мөрәжәгать итүче тарафыннан, көчәйтелгән квалификацияле электрон имза белән, гомуми файдаланудагы мөһлүмат-телекоммуникация чөтләрләре, шул исәптән «Интернет» мөһлүмат-телекоммуникация чөтләрә аша, һәм Дәүләт һәм муниципаль хезмәтләрнең бердәм порталы аша имзаланган электрон документ рәвешендә тапшырылырга мөмкин (жибәрелә).</p>
---	--

<p>2.6. Дәүләт органнары, жирле үзидарә органнары һәм башка оешмалар карамагында булган, шулай ук мөрәжәгать итүче аларны, шул исәптән электрон формада алу ысуллары, аларны бирү тәртибе, дәүләт органы, жирле үзидарә органы яисә әлеге документлар белән эш итүче оешма карамагында булган муниципаль хезмәт күрсәтү өчен норматив хокукый актлар нигезендә кирәкле документларның тулы исемлегә</p>	<p>Ведомствоара хезмәтгәшлек кысаларында түбәндәге документлар соратып алына:</p> <p>1) Күчәмсез милек объектының төп характеристикалары һәм теркәлгән хокуклары турында күчәмсез милекнең бердәм дәүләт реестрынан өзәмтә;</p> <p>2) Күчәмсез милекнең Бердәм дәүләт реестрынан (күчәмсез милек объектына теркәлгән хокуклар турында һәркем өчен мөмкин булган мәгълүматлар тушланган) өзәмтә;</p> <p>3) Россия Федерациясе халыкларының мәдәни мирас объектларының (тарихи һәм мәдәни ядкәрләрнен) бердәм дәүләт реестрынан өзәмтә;</p> <p>4) ЕГРИПтан яисә ЕГРЮЛдан мәгълүматлар.</p> <p>Мөрәжәгать итүче ташырырга хокуклы документларны алу ысуллары һәм ташыру тәртибе әлеге регламентның 2.5 пунктында билгеләнгән.</p> <p>Гариза бирүчедән дәүләт органнары, жирле үзидарә органнары һәм башка оешмалар карамагындагы югарыда санап үтелгән документларны таләп итү тысела.</p> <p>Мөрәжәгать итүченең югарыда күрсәтелгән мәгълүматларны үз эченә алган документларны ташырмавы мөрәжәгать итүчегә хезмәт күрсәтүдән баш тарту өчен нигез була алмый</p>
<p>2.7. Норматив хокукый актлар белән каралган очрактарда муниципаль хезмәт күрсәтү өчен килештерү тиеш булган һәм муниципаль хезмәт</p>	<p>Дәүләт хезмәтен килештерү таләп ителми</p>



<p>күрсөтүчө орган тарафыннан гамелгә ашырыла торган дөүлөт хакияме органны (жирле үзидарә органны) һәм аларның структур бүлекчеләре исемлеге</p>		
<p>2.8. Муниципаль хезмәт күрсөтү өчен кирәкле документларны кабул итүдән баш тарту өчен нигезләрнең тулы исемлеге</p>	<p>1) Документларның тиешле булмаган зат тарафыннан ташырылуы;  2) Ташырылган документларның әлеге Регламентның 2.5 пунктында күрсәтелгән документлар исемлегенә туры киимәве;  3) Гаризада һәм аңа теркәлгән документларда аларның эчтәлеген төгәл аңларга мөмкинлек бирми торган килешенмәгән төзөтүләр, житди кимчелекләр булу;  4) документларны тиешле булмаган органга ташыру</p>	
<p>2.9. Муниципаль хезмәт күрсөтүне туктатып тору яисә кире кагу өчен нигезләрнең тулы исемлеге</p>	<p>Хезмәт күрсөтүне туктатып тору өчен нигезләр каралмаган.  Баш тарту өчен нигезләр:  1) Мөрәжәгатә итүче тарафыннан документлар тулы күләмдә ташырылмаган, йә ташырылган гаризада һәм (яки) документларда тулы булмаган һәм (яки) дәрәс булмаган мәгълүмаг бар;  2) Әгәр тиешле документ мөрәжәгатә итүченең үз инициативасы буенча ташырылмаган булса, тиешле документ һәм (яисә) муниципаль хезмәт күрсөтү өчен кирәкле документларның һәм (яисә) мәгълүматның булмавын таныкларчы ведомствоара сорауга дөүлөт хакияме органы, жирле үзидарә органы яисә оешманың ведомствога караган органы жавабының,</p>	

	<p>муниципаль хезмэт күрсәтүләр өчен кирәкле документларның һәм (яисә) бөлешмәләренең булмавы турында таныкклаучы ведомствоара органга килүе;</p> <p>3) жир кишерлегенең шәһәр төзелеше планы архитектура-төзелеш проектлау, капитал төзелеш объекты төзелешенә рөхсәт алу өчен, территорияләре планлаштыру документлары булмаганда соратыла (әгәр РФ ШТК нигезендә капитал төзелеш объектын урнаштыру территорияне планлаштыру документлары булмаганда рөхсәт ителмәсә)</p>	<p>РФ ШТК 57.3 статьясы 4 өлеш</p>
<p>2.10. Муниципаль хезмэт күрсәткән өчен алына торган дөүләт пошлинасы яки башка төрле түләү алу төртибе, күләме һәм нигезләре</p>	<p>Муниципаль хезмэт бушлай күрсәтелә</p>	
<p>2.11. Муниципаль хезмэт күрсәтү өчен кирәкле һәм мәжбүри булган хезмәтләр күрсәтү өчен түләү күләмен исәпләү методикасы турындагы мөгълүматны да кертеп, мондый түләүне алу төртибе, күләме һәм нигезләре</p>	<p>Кирәкле һәм мәжбүри хезмәтләр күрсәтү таләп ителми</p> <p><i>Элегрәк күрсәтелгән документлар монополияга каршы федераль хезмәт һәм ТР Прокуратурасы таләпләре бунча төшереп калдырылды</i></p>	
<p>2.12. Муниципаль хезмэт күрсәтү турында запрос биргәндә һәм мондый хезмэт күрсәтү</p>	<p>Чират булганда муниципаль хезмэт алуга гариза бирү – 15 минуттан да артмаска тиеш.</p>	



<p>нәтижелерен алганда чиратта көтүнең максималы вақыты</p>	<p>Муниципаль хезмәт күрсәтү нәтижәсен алганда чиратта көтүнең максималы вақыты 15 минуттан артмаска тиеш</p>
<p>2.13. Гариза бирүченең муниципалы хезмәт күрсәтү турындагы мөрәжәгатен теркәү, шул исәптән электрон формада теркәү вақыты</p>	<p>Гариза кәргән вақыттан алып бер көн эчендә. Ял (бәйрәм) көнендә электрон формада алынган гариза ялдан (бәйрәмнән) соң килә торган эш көнендә теркәлә</p>
<p>2.14. Муниципалы хезмәт күрсәтелә торган биналарга, мөрәжәгать итүчеләрнең көгү һәм аларны кабул итү урынына, шул исәптән инвалидларны социалы яклау турында Россия Федерациясе законнары нигезендә инвалидларның күрсәтелгән объектлардан файдалана алу мөмкинлеген тәэмин итүгә, әлеге хезмәтләргә күрсәтү тәртібе турында визуалы, текстлы һәм мультимедиялы мәгълүматны урнаштыруга һәм рәсмиләштерүгә карата таләшләр</p>	<p>Муниципалы хезмәт күрсәтү янгынга каршы система һәм янғын сүндерү системасы булган, документлар тутыру өчен кирәкле жиһаз, мәгълүмат стендлары урнаштырылган бина һәм бүлмәләрдә гамәлгә ашырыла. Инвалидларның муниципалы хезмәт күрсәтү урынына тоткарлыксыз керү (бүлмәләргә уңайлы керү-чыгу һәм аның эчендә йөрү) мөмкинлегә тәэмин ителә. Муниципалы хезмәт күрсәтү тәртібе турында визуалы, текстлы һәм мультимедия мәгълүматлы мөрәжәгать итүчеләр өчен уңайлы урыннарда, шул исәптән инвалидларның чикләнгән мөмкинлекләрен исәпкә алып урнаштырыла.</p>
<p>2.15. Муниципалы хезмәт күрсәтүләргә үтемлек һәм сыйфат күрсәткечләре, шул исәптән</p>	<p>Муниципалы хезмәтгән һәркем файдалана алу күрсәткечләре: Башкарма комитет бинасының (төзелеш, архитектура һәм ТКХ бүлгә) жәмегәт</p>

<p>муниципаль хезмэт күрсэткөндө мөрөжөгаты итүченең вазыйфай затлар белен хезмэтгөшлесе саны һәм аларның девамльылыгы, муниципаль хезмэт күрсөтүләрнең күпфункцияле үзегендө, дөүлөти һәм муниципаль хезмөгләр күрсөтүнең күпфункцияле үзөгө читтөн торып эшләүчелөрендө муниципаль хезмөт күрсөтүләр мөмкинлөгө, муниципаль хезмөт күрсөтү барышы турында мөгълүмат алу мөмкинлөгө, шул исәптән мөгълүматги-коммуникация технологиялөрен кулланып, мөгълүмат алу мөмкинлөгө</p>	<p>транспорттыннан файдалану мөмкинлөгө булган зонада урнашуы; белгечлөрнең, шулай ук гариза бирүчелөрдөн документлар кабул ителө торган бүлмөлөрнең житерлек санда булуы; мөгълүмат стөндлөрында, «Интернет» чөлтөрендөгө <a href="http://novosheminsk.tatarstan.ru">http://novosheminsk.tatarstan.ru</a> мөгълүмат ресурслөрында, дөүлөт һәм муниципаль хезмөтлөрнең Бердөм порталында муниципаль хезмөт күрсөтү ысуллөры, төртибе һәм сроклөры турында тулы мөгълүмат булу; иинвалидларга хезмөтлөрдөн башкалар белән тигөз дөрөжөдө файдаланырга комачаулыи торган каршылыкларны узуда ярдөм итү. Муниципаль хезмөт күрсөтү сыйфаты түбөндөгелөрнең булмавы белән характерлана: мөрөжөгаты итүчелөрдөн документлар кабул иткөндө һәм аларга документларны тапшырганда чират; муниципаль хезмөт күрсөтү сроклөрын бозу; муниципаль хезмөт күрсөтүче муниципаль хезмөткөрлөрнең гамөллөренө (гамөл кылмауларына) шикаятьләр булмау; муниципаль хезмөт күрсөтүче муниципаль хезмөткөрлөрнең мөрөжөгаты итүчелөргө карага әдөпсөз, игътибарсыз мөнөсөбөтөнө карата шикаятьләр. Муниципаль хезмөт күрсөтү турында гарызнамө биргөндө һәм муниципаль хезмөт нөтижөсөн алганда муниципаль хезмөт күрсөтүче вазыйфай затның һәм мөрөжөгаты итүченең бер тапкыр гына үзәра</p>
---	---



	<p>хезмәтләшлеге күздә тотыла. Аралашу дәвамлылыгы регламент нигезендә билгеләнә.</p> <p>Муниципаль хезмәт дөүләт һәм муниципаль хезмәтләр күрсәтә торган күпфункцияле үзәк, күпфункцияле үзәкнең чыгыш урыннары аша күрсәтелгәндә, консультация бирүне, документлар кабул итүне һәм тапшыруны күпфункцияле үзәк белгече башкара.</p> <p>Муниципаль хезмәт күрсәтүнең барышы турында мәгълүмат гариза бирүче тарафыннан <a href="http://novosheshminsk.tatarstan.ru">http://novosheshminsk.tatarstan.ru</a> сайтында, Дөүләт һәм муниципаль хезмәтләр күрсәтүнең бердәм порталынан, КФҮтән алынырга мөмкин</p>
<p>2.16. Муниципаль хезмәтне электрон формада күрсәтү үзгәртүләре</p>	<p>Муниципаль хезмәтне электрон рәвештә алу тәртібе турында консультацияне Интернет-кабул итү бүлмәсе яки Татарстан Республикасы дөүләт һәм муниципаль хезмәтләр Порталы аша алырга мөмкин.</p> <p>Электрон рәвештә муниципаль хезмәт күрсәтү турында гариза бирү законда каралган очракта, гариза Татарстан Республикасының дөүләт һәм муниципаль хезмәтләр порталы (<a href="http://uslugi.tatar.ru/">http://uslugi.tatar.ru/</a>) яисә Дөүләт һәм муниципаль хезмәтләрнең (функцияләрнең) бердәм порталы (<a href="http://www.gosuslugi.ru/">http://www.gosuslugi.ru/</a>) аша бирелә.</p>

**3. Административ процедураларның составы, эзлеклелеге һәм сроклары, аларны үтәү тәртибенә карата таләпләр, шул исәптән электрон формада административ процедураларны үтәү үзенчәлекләре, шулай ук дәүләт һәм муниципаль хезмәтләр күрсәтүнең күпфункцияле үзәгенең ерак урнашкан эш урыннарында, күпфункцияле үзәкләрдә административ процедураларны үтәү үзенчәлекләре**

**3.1. Муниципаль хезмәт күрсәтүдә эзлекле гамәлләр тасвирламасы**

**3.1.1. Муниципаль хезмәт күрсәтү түбәндәге процедураларны үз эченә ала:**

- 1) гариза бирүчегә консультация бирү;
- 2) гаризаны кабул итү һәм карап тикшерү;
- 3) муниципаль хезмәт күрсәтүдә катнаша торган органнарга ведомствоара мөрәжәгатьләр юллау;
- 4) муниципаль хезмәт күрсәтү нәтижәсен әзерләү;
- 5) мөрәжәгать итүчегә муниципаль хезмәт нәтижәсен тапшыру.

**6) муниципаль хезмәт нәтижәсенең дубликатын бирү**

**3.1.2. Муниципаль хезмәт күрсәтү буенча гамәлләр эзлеклелегенең блок-схемасы 4 нче кушымтада күрсәтелгән.**

**3.2. Мөрәжәгать итүчегә консультацияләр бирү**

**3.2.1. Мөрәжәгать итүче бүлеккә шәхсэн, телефон һәм (яки) электрон почта аша муниципаль хезмәт күрсәтү тәртибе турында консультацияләр алу өчен мөрәжәгать итәргә хокуклы.**

Бүлек белгече мөрәжәгать итүчегә, шул исәптән, муниципаль хезмәт алу өчен тапшырыла торган документациянең составы, формасы һәм башка мәсьәләләр буенча консультация бирә һәм, кирәк булганда, гариза бланкын тутыруда ярдәм күрсәтә.

Әлеге пунктта билгеләнә торган процедуралар мөрәжәгать итүче мөрәжәгать иткән көндә башкарыла.

Процедураларның нәтижәсе: тапшырыла торган документларның составы, формасы буенча һәм рәхсәт алуның башка мәсьәләләре буенча консультацияләр.

**3.3. Гаризаны кабул итү һәм теркәү**

**3.3.1. Мөрәжәгать итүче үзе яки ышанычлы зат яисә КФҮ аша муниципаль хезмәт күрсәтү турында язмача гариза бирә һәм әлеге регламентның 2.5 пункты нигезендә Бүлеккә документлар тапшыра. Документлар читтәге эш урыны аша тапшырылырга мөмкин. Читтәге эш урыннары исемлегенә 5 нче кушымтада китерелгән.**

Муниципаль хезмәт күрсәтү турында гариза электрон рәвештә Бүлеккә электрон почта яки Интернет-кабул итү бүлмәсе аша жиберелә. Электрон формада кабул ителгән гаризаны теркәү билгеләнгән тәртиптә башкарыла.

**3.3.2. Гаризалар кабул итүче Бүлек белгече түбәндәгеләрне тормышка ашыра: мөрәжәгать итүченең шәхесен билгели;**

**мөрәжәгать итүченең вәкаләтләрен тикшерә (ышанычнамә белән эш иткән очракта);**



элеге Регламентның 2.5 пунктында каралган документларның булу-булмавын тикшерә;

бирелгән документларның билгеләнгән таләпләргә туры килүен тикшерә (документларның күчermәләрен тиешенчә рәсмиләштерүне, документларда ассызыклаулар, өстәп язулар, сызылган сүзләр һәм килешенмәгән башка төзәтүләр булмауны).

Искәrmәләр булмаган очракта Бүлек белгече түбәндәгеләрне башкара:

гаризаны кабул итә һәм аны махсус журналда терки;

мөрәжәгать итүчегә тапшырылган документларны кабул итү датасы, бирелгән керү номеры, муниципаль хезмәтне башкару датасы һәм вакыты турында билге куелган документлар исемлегенә күчermәсен тапшыра;

гаризаны карау өчен Башкарма комитет җитәкчесенә җибәрә.

Документлар кабул итүдән баш тарту өчен нигезләр булган очракта, документларны кабул итүне алып баручы бүлек белгече мөрәжәгать итүчегә гаризаны теркәү өчен каршылыклар барлыгы турында хәбәр итә һәм документларны кабул итүдән баш тарту өчен ачыкланган нигезләрнең эчтәлеген язма рәвештә аңлатып, документларны аңа кайтара.

Элеге пункт белән билгеләнә торган процедуралар түбәндәге вакыт эчендә башкарыла:

гаризаны һәм документларны 15 минут эчендә кабул итү;

гариза кергән вакыттан аны бер көн эчендә теркәү.

Процедураларның нәтижәсе: кабул ителгән һәм теркәлгән гариза, Башкарма комитет җитәкчесенә карауга җибәрелгән яки мөрәжәгать итүчегә кире кайтарылган документлар.

3.3.3. Башкарма комитет җитәкчесе гаризаны карый, башкаручыны билгели һәм гаризаны Бүлеккә җибәрә.

Элеге пункт белән билгеләнә торган процедура гариза теркәлгәннән соң бер көн эчендә гамәлгә ашырыла.

Процедураның нәтижәсе: башкаручыга юлланган гариза.

3.4. Муниципаль хезмәт күрсәтүдә катнашучы органнарга ведомствоара сораулар формалаштыру һәм җибәрү

3.4.1. Бүлек белгече электрон формада ведомствоара электрон хезмәттәшлек системасы аша электрон рәвештә тәкъдим итү турында запросларны җибәрә:

1) Күчermәсез милекнең бердәм дәүләт реестрыннан төп характеристикалар һәм күчermәсез милек объектына теркәлгән хокуklar турында өземтә;

2) Территориянең кадастр планы

3) Күчermәсез милек объектына теркәлгән хокуklar турында һәркем өчен мөмкин булган мәгълүматларны үз эченә алган бердәм дәүләт күчermәсез милек реестрыннан өземтәләр;

4) Россия Федерациясе халыкларының мәдәни мирас объектларының (тарихи һәм мәдәни ядкәрләрнең) бердәм дәүләт реестрыннан өземтә;

5) ЕГРИПтан яисә ЕГРЮЛдан мәгълүматлар.



Әлеге пункт белән билгеләнә торган процедуралар муниципаль хезмәт күрсәтү турында гариза килеп ирешкән вакыттан алып бер эш көне эчендә башкарыла.

Процедураның нәтижәсе: хакимият органнарына җибәрелгән гарызнамәләр.

3.4.2. Ведомствоара электрон хезмәттәшлек системасы аша килгән мөрәҗәгатъләр нигезендә мәгълүмат белән тәэмин итүче оешма белгечләре муниципаль хезмәт күрсәтү өчен сорала торган документларны (мәгълүматны) бирә яисә кирәкле документлар һәм (яисә) мәгълүмат булмау турында хәбәрнамә (алга таба – кире кагу турында хәбәрнамә) җибәрә.

Әлеге пункт белән билгеләнә торган процедуралар түбәндәге вакыт эчендә гамәлгә ашырыла:

- Росреестр белгечләре тарафыннан җибәрелә торган документлар (белешмәләр) буенча – өч эш көненнән артык түгел;

башка тәэмин итүчеләр буенча – әгәр ведомствоара мөрәҗәгаткә җавап эзерләүнең һәм юллауның башка вакыты федераль законнар, Россия Федерациясә Хөкүмәтенең хокукый актлары һәм федераль законнар нигезендә кабул ителгән Татарстан Республикасы норматив хокукый актлары белән билгеләнмәгән булса, ведомствоара мөрәҗәгать документ һәм мәгълүмат бирә торган органга яисә оешмага кергән көннән соң биш көн эчендә.

Процедураларның нәтижәсе: Бүлеккә җибәрелгән документлар (белешмәләр) яки баш тарту турында хәбәрнамә.

3.4.3. Бүлек белгече инженер-техник тәэмин итү челтәрләрен эксплуатацияләүче оешмаларга капитал төзелеш объектын инженер-техник тәэмин итү челтәрләренә тоташтыру (технологик тоташтыру) өчен техник шартлар бирү турында запрос җибәрә.

Әлеге пункт белән билгеләнә торган процедуралар муниципаль хезмәт күрсәтү турында гариза килеп ирешкән вакыттан алып бер эш көне эчендә башкарыла.

Процедураның нәтижәсе: инженер-техник тәэмин итү челтәрләрен эксплуатацияләүче оешмаларга җибәрелгән тоташтыру өчен техник шартлар тудыру турында гарызнамә

3.4.4. Инженер-техник тәэмин итү челтәрләрен эксплуатацияләүче оешмалар инженер-техник тәэмин итү челтәрләренә тоташуның мөмкин булган нокталарында максималь йөкләнеше билгели һәм техник шартларны җирле үзидарә органына җибәрә.

Әлеге пункт белән билгеләнә торган процедуралар запрос кергән вакыттан алып 14 эш көне эчендә башкарыла.

Процедураның нәтижәсе: җибәрелгән техник шартлар.

3.5. Муниципаль хезмәт нәтижәсен эзерләү.

3.5.1. Кергән мәгълүматлар нигезендә Бүлек белгече:

җир кишәрлегенең шәһәр төзелеше планын эзерләү һәм бирү яки җир кишәрлегенең шәһәр төзелеше планын эзерләү һәм бирүдән баш тарту турында карар кабул итә;

җир кишәрлегенең шәһәр төзелеше планын (эзерләү турында карар кабул ителгән очракта) яки җир кишәрлегенең шәһәр төзелеше планын бирүдән баш тарту турында



хат проектын (жир кишәрлегенең шәһәр төзелеше планын эзерләүдән баш тарту турында карар кабул ителгән очракта) эзерли;

Башкарма комитет жир кишәрлегенең шәһәр төзелеше планын раслау турында карар проектын эзерли;

жир кишәрлегенең шәһәр төзелеше планын яки жир участогының шәһәр төзелеше планын эзерләүдән баш тарту турында хат проектын Башкарма комитет житәкчесенә (ул вәкаләт биргән затка) имза кую өчен жиберә.

Өлеге пункт белән билгеләнә торган процедуралар мөрәжәгатьләргә җаваплар кәргән вакыттан алып сизгез эш көне эчендә гамәлгә ашырыла.

Процедураларның нәтижәсе: Башкарма комитет житәкчесенә (затка, аларга вәкаләтле вәкилгә) кул куюга юнәлдерелгән проектлар.

3.5.2. Башкарма комитет житәкчесе (ул вәкаләт биргән затка) жир участогының шәһәр төзелеше планына имза кую һәм мөһер суга яисә жир кишәрлегенең шәһәр төзелеше планын эзерләүдән баш тарту турында хатка имза кую һәм Бүлек белгеченә жиберә.

Өлеге пункт белән билгеләнә торган процедура проектлар раслауга кәргән көнне гамәлгә ашырыла.

Процедураның нәтижәсе: имза куелган жир кишәрлегенең шәһәр төзелеше планы яисә жир кишәрлегенең шәһәр төзелеше планын эзерләүдән баш тарту турында имзаланган хат;

### 3.5.3. Бүлек белгече:

жир кишәрлегенең шәһәр төзелеше планын жир кишәрлекләренең шәһәр төзелеше планнарын теркәү журналында терки;

жир кишәрлегенең шәһәр төзелеше планын эзерләүдән баш тарту турында хатны теркәү өчен документлар әйләнеше бүлегенә тапшыра (жир кишәрлегенең шәһәр төзелеше планын эзерләүдән баш тарткан очракта);

мөрәжәгать итүчегә (аның вәкиленә) гаризада күрсәтелгән элементә ысулын кулланып, дәүләт хезмәтә күрсәтү нәтижәсе турында хәбәр итә, рәсмиләштерелгән жир кишәрлегенең шәһәр төзелеше планын һәм жир кишәрлегенең шәһәр төзелеше планын эзерләүдән баш тарту турында карар яисә хат бирү датасын һәм вакытын хәбәр итә.

Өлеге пункт белән билгеләнә торган процедуралар Башкарма комитет житәкчесе тарафыннан документларга имза куелган көнне гамәлгә ашырыла.

Процедураларның нәтижәсе: мөрәжәгать итүчегә (аның вәкиленә) дәүләт хезмәтә күрсәтү нәтижәләре турында хәбәр итү.

## 3.6. Мөрәжәгать итүчегә муниципаль хезмәт нәтижәсен бирү

3.6.1. Бүлек белгече мөрәжәгать итүчегә кабул ителгән карар турында хәбәр итә һәм мөрәжәгать итүчегә жир кишәрлегенең рәсмиләштерелгән шәһәр төзелеше планын бирә яисә почта аша дәлилләнгән кире кагуны жиберә.

Өлеге пункт белән билгеләнә торган процедура түбәндәге вакыт эчендә башкарыла:

жир кишәрлегенең шәһәр төзелеше планын бирү - 15 минут эчендә, чират



тәртибэндә, мөрәжәгать итүче килгән көнне;

почта аша дәлилләнгән баш тарту турында хатны жибәрү - әлеге Регламентның 3.5 пунктында каралган процедура тәмамланганнан соң бер көн эчендә.

Процедураларның нәтижәсе: бирелгән жир кишәрлегенә шәһәр төзелеше планы яисә почта аша жибәрелгән дәлилләнгән баш тарту турында хат.

### 3.7. Дубликат бирү

3.7.1. Мөрәжәгать итүче шәхсән, ышанычлы зат яисә КФҮ аша жир кишәрлегенә шәһәр төзелеше планы дубликатын бирү турында язма гариза бирә. Гариза читтәге эш урыны аша тапшырылырга мөмкин. Читтәге эш урыннары исемлегә 5 нче кушымтада китерелгән.

Дубликатны электрон формада бирү турындагы гариза Бүлеккә электрон почта аша яисә Интернет-кабул итү бүлмәсенә жибәрелә. Электрон формада кабул ителгән гаризаны теркәү билгеләнгән тәртиптә башкарыла.

3.7.2. Документлар кабул итү өчен җаваплы белгеч дубликат бирү турындагы гаризаны кабул итә, гаризаны һәм аңа беркетелгән документларны терки һәм аларны Бүлеккә тапшыра.

Әлеге пункт белән билгеләнә торган процедура гариза теркәлгәннән соң бер көн эчендә гамәлгә ашырыла.

Процедураның нәтижәсе: кабул ителгән һәм теркәлгән, Бүлек белгеченә карап тикшерүгә жибәрелгән гариза.

3.7.3. Бүлек белгече гаризаны карый һәм карау нәтижеләре буенча шәһәр төзелеше планының дубликатын бирү яки бирүдән баш тарту турында карар кабул итә;

жир кишәрлегенә шәһәр төзелеше планы дубликатын яки баш тарту турында хат проектын әзерли

документларны район Башкарма комитеты җитәкчесенә имзага юллай.

Әлеге пункт белән билгеләнә торган процедура бүлеккә гариза кергән көннән алып бер көн эчендә гамәлгә ашырыла.

Процедураның нәтижәсе: Башкарма комитет җитәкчесенә имзага жибәрелгән документ проекты.

3.7.4. Башкарма комитет җитәкчесе дубликатка яки баш тарту турындагы хатка имза куя һәм Бүлек белгеченә жибәрә

Әлеге пункт белән билгеләнә торган Процедура имзага документлар кергән көнне гамәлгә ашырыла.

Процедураның нәтижәсе: имзаланган дубликат яки баш тарту турында хат.

3.7.5. Бүлек белгече мөрәжәгать итүчегә кабул ителгән карар турында хәбәр итә һәм мөрәжәгать итүчегә жир кишәрлегенә шәһәр төзелеше планының рәсмиләштерелгән дубликатын бирә яки почта аша дәлилләнгән баш тартуны юллай.

Әлеге пункт белән билгеләнә торган процедура түбәндәге вакыт эчендә башкарыла:

жир кишәрлегенә шәһәр төзелеше планы дубликатын бирү - 15 минут эчендә, чират тәртибэндә, мөрәжәгать итүче килгән көнне;

почта аша дәлилләнгән баш тарту тарту турында хат жибәрү - әлеге



Регламентның 3.7.4. пунктчасында билгелэнгән процедура тәмамланганнан соң бер көн эчендә.

3.8. КФҮ аша муниципаль хезмәт күрсәтү

3.8.1. Мөрәжәгать итүче муниципаль хезмәтне КФҮ алу өчен КФҮ, КФҮ читтәге эш урынына мөрәжәгать итәргә хокуклы.

3.8.2. КФҮ аша муниципаль хезмәт күрсәтү тиешле тәртиптә расланган КФҮ эше регламенты нигезендә гамәлгә ашырыла.

3.8.3. Муниципаль хезмәт күрсәтү өчен КФҮЛӘРДӘН Документлар килгәндә, процедуралар әлеге Регламентның 3.3-3.5 пунктлары нигезендә гамәлгә ашырыла. Муниципаль хезмәт күрсәтү нәтижәсе күпфункцияле үзәккә жибәрелә.

3.9. Техник хаталарны төзәтү.

3.9.1. Муниципаль хезмәт нәтижәсе булган документта техник хата ачыкланган очракта, мөрәжәгать итүче Бүлеккә түбәндәге документларны тапшыра:

техник хатаны төзәтү турында гариза (6 нче кушымта);

гариза бирүчегә муниципаль хезмәт күрсәтү нәтижәсе буларак тапшырылган, техник хатасы булган документ;

техник хаталар булуны дәлилли торган, юридик көчкә ия документлар.

Муниципаль хезмәт нәтижәсе булган документта күрсәтелгән белешмәләрдә техник хатаны төзәтү турында гариза мөрәжәгать итүче (вәкаләтле вәкил) тарафыннан шәхсән, яисә почта аша (шул исәптән электрон почта аша), яки дәүләт һәм муниципаль хезмәтләрнең бердәм порталы яки дәүләт һәм муниципаль хезмәтләр күрсәтүнең күпфункцияле үзәге аша тапшырыла.

3.9.2. Документлар кабул итү өчен җаваплы белгеч техник хатаны төзәтү турындагы гаризаны кабул итә, гаризаны һәм аңа беркетеп бирелгән документларны терки һәм аларны Бүлеккә тапшыра.

Әлеге пункт белән билгеләнә торган процедура гариза теркәлгәннән соң бер көн эчендә гамәлгә ашырыла.

Процедураның нәтижәсе: кабул ителгән һәм теркәлгән, Бүлек белгеченә карап тикшерүгә жибәрелгән гариза.

3.9.3. Бүлек белгече документларны карый һәм хезмәт нәтижәсе булган документка төзәтмәләр кертү максатларында әлеге Регламентның 3.5 пунктсында каралган процедураларны гамәлгә ашыра, төзәтелгән документны мөрәжәгать итүчедән (вәкаләтле вәкилгә) техник хата булган документ оригиналын кире тапшыру шарты белән шәхсән имза куеп тапшыра, яисә мөрәжәгать итүчегә почта аша (электрон почта аша) техник хата булган документ оригиналын Бүлеккә кире тапшыру шарты белән документ алу мөмкинлегенә турында хат жибәрә.

Әлеге пункт белән билгеләнә торган процедура техник хата ачыкланганнан соң яки теләсә кайсы кызыксынган заттан жибәрелгән хата турында гариза алынганнан соң өч көн эчендә башкарыла.

Процедураның нәтижәсе: гариза бирүчегә тапшырылган (жибәрелгән) документ.

#### **4. Муниципаль хезмәт күрсәтүне контрольдә тоту тәртибе һәм формалары**



4.1. Муниципаль хезмэт күрсәтүнең тулылыгын һәм сыйфатын контрольдә тоту гариза бирүчеләрнең хокукларын бозу очраklarын ачыклауны һәм бетерүне, муниципаль хезмэт күрсәтү процедураларының үтәлешен тикшерүне, жирле үзидарә органындагы вазифаи затларның гамәлләренә (гамәл кылмавына) карата карарлар әзерләүне үз эченә ала.

Административ процедураларның үтәлешен контрольдә тоту формаларына түбәндәгеләр керә:

- 1) муниципаль хезмэт күрсәтү буенча документ проектларын тикшерү һәм килештерү. Тикшерү нәтижәсе булып проектларны имзалау тора;
- 2) эш алып баруны билгеләнгән тәртиптә тикшерү;
- 3) муниципаль хезмэт күрсәтү процедураларының үтәлеше буенча билгеләнгән тәртиптә контроль тикшерүләр уздыру.

Контроль тикшерүләр планлы (жирле үзидарә органының ярты еллык яки еллык эш планнары нигезендә) һәм планнан тыш булырга мөмкин. Тикшерүләр барышында муниципаль хезмэт күрсәтүгә бәйле барлык мәсьәләләр (комплекслы тикшерүләр) яки гариза бирүченең конкрет мөрәжәгатә карап тикшерелергә мөмкин.

Муниципаль хезмэт күрсәткәндә һәм карарлар кабул иткәндә гамәлләрнең үтәлешен контрольдә тоту максатыннан Башкарма комитет житәкчесенә муниципаль хезмэт күрсәтү нәтижәләре турында белешмәләр тапшырыла.

4.2. Муниципаль хезмэт күрсәтү буенча административ процедуралар тарафыннан билгеләнгән гамәлләр эзлеклелеге буенча агымдагы контроль Башкарма комитет житәкчесенәң инфраструктура үсеше буенча урынбасары, муниципаль хезмэт күрсәтү буенча эшне оештыру өчен җаваплы, шулай ук инфраструктура үсеше бүлеге белгечләре тарафыннан башкарыла.

4.3. Агымдагы контрольне башкаручы вазифаи затлар исемлеге жирле үзидарә органының структур бүлекчәләре турындагы нигезләмәләр һәм вазифаи регламентлар белән билгеләнә.

Үткәреп тикшерү нәтижәләре буенча гариза бирүчеләрнең хокуклары бозылу очраklары ачыкланса, гаепле затлар Россия Федерациясе законнары нигезендә җаваплылыкка тартыла.

4.4. Жирле үзидарә органы житәкчесе мөрәжәгать итүчеләрнең мөрәжәгатьләре вакытында карап тикшерелмәве өчен җаваплы.

Жирле үзидарә органының структур бүлекчәсе житәкчесе (житәкче урынбасары) әлеге Регламентның 3 бүлегендә күрсәтелгән административ гамәлләрне вакытында һәм (яки) тиешенчә үтәмәгән өчен җаваплы.

Муниципаль хезмэт күрсәтү барышында кабул ителә торган карарлар һәм гамәлләр (гамәл кылмау) өчен вазифаи затлар һәм башка муниципаль хезмәткәрләр Законда билгеләнгән тәртиптә җаваплы.

4.5. Гражданнар, аларның берләшмәләре һәм оешмалары ягыннан муниципаль хезмэт күрсәтүне тикшереп торы муниципаль хезмэт күрсәткәндә Яңа Чишмә муниципаль районы Башкарма комитеты эшчәнлегенең ачыклығы, муниципаль хезмэт күрсәтү тәртибе турында тулы, актуаль һәм дөрес мәгълүмат алу һәм



муниципаль хезмэт күрсәтү барышында мөрәжәгатъләрне (шикаятьләрне) судка кадәр карау мөмкинлеге ярдәмендә гамәлгә ашырыла.

## **5. Муниципаль хезмэт күрсәтә торган органнарның, шулай ук алардагы вазифаи затларның, муниципаль хезмәткәрләрнең карарларына һәм гамәлләренә (гамәл кылмауларына) карата судка кадәр (судтан тыш) шикаять бирү тәртибе**

5.1. Муниципаль хезмэт алучылар Башкарма комитет хезмәткәрләренә муниципаль хезмэт күрсәтүдә катнашучы гамәлләренә (гамәл кылмауларына) Башкарма комитетка яки муниципаль берәмлек Советына судка кадәр тәртиптә шикаять бирергә хокуклы.

Гариза бирүче шулай ук түбәндәге очракларда шикаять белән мөрәжәгатъ итә ала:

1) гариза бирүченең муниципаль хезмэт күрсәтү турындагы гаризасын теркәү вакытын бозу;

2) муниципаль хезмэт күрсәтү срогын бозу;

3) мөрәжәгатъ итүчедән муниципаль хезмэт күрсәтү өчен Россия Федерациясе, Татарстан Республикасы, Яңа Чишмә муниципаль районының норматив хокукый актларында каралмаган документларны таләп итү;

4) мөрәжәгатъ итүченең муниципаль хезмэт күрсәтү өчен Россия Федерациясе, Татарстан Республикасы, Яңа Чишмә муниципаль районының норматив хокукый актларында каралган документларны кабул итүдән баш тарту;

5) федераль законнарда һәм алар нигезендә кабул ителгән Россия Федерациясе, Татарстан Республикасы, Яңа Чишмә муниципаль районының башка норматив хокукый актларында баш тарту нигезләре каралмаган булса, муниципаль хезмэт күрсәтүдән баш тарту;

6) мөрәжәгатъ итүчедән муниципаль хезмэт күрсәткәндә Россия Федерациясе, Татарстан Республикасы, Яңа Чишмә муниципаль районы норматив хокукый актларында каралмаган түләү таләп итүе;

7) Башкарма комитетның, Башкарма комитетның вазифаи затының муниципаль хезмэт күрсәтү нәтижәсендә бирелгән документларда жибәрелгән басма хаталарын төзәтүдән баш тартуы йә мондый төзәтүләрнең билгеләнгән срогын бозу.

5.2. Шикаять язма формада кәгазь чыганакта яки электрон формада бирелә.

Шикаять почта аша, КФҮ аша, "Интернет" мәгълүмати-телекоммуникацион челтәреннән һәм Яңа Чишмә муниципаль районының рәсми сайтынан (<http://www.novosheshminsk.tatarstan.ru>), Татарстан Республикасы дәүләт һәм муниципаль хезмәтләр күрсәтү порталынан (<http://uslugi.tatarstan.ru>), Бердәм дәүләт һәм муниципаль хезмәтләр күрсәтү (функцияләр) порталынан (<https://www.gosuslugi.ru>) файдаланып жибәрелергә мөмкин, шулай ук мөрәжәгатъ итүчене шәхсән кабул иткәндә бирелергә мөмкин. <http://uslugi.tatar.ru/>

5.3. Шикаятьне карау срогы - аны теркәгәннән соң унбиш эш көне эчендә. Муниципаль хезмэт күрсәтүче органга, муниципаль хезмэт күрсәтүче органның



вазыйфаи затына шикаять белдерүдән баш тарткан очракта, мөрәжәгать итүчедән документлар кабул итүдә яки жибәрелгән ялгышларны һәм хаталарны төзәтүдә яисә мондый төзәтмәләрнең билгеләнгән срокларына карата шикаять белдерелгән очракта-аны теркәгән көннән биш эш көне эчендә.

5.4. Шикаятьтә түбәндәге мәгълүмат булырга тиеш:

1) карарларына һәм гамәлләренә (гамәл кылмауларына) карата шикаять белдерелә торган хезмәт күрсәтүче органның, хезмәт күрсәтүче органның вазифаи затының яисә муниципаль хезмәткәренә исем-атамасы;

2) мөрәжәгать итүченең фамилиясе, исеме, атасының исеме (соңгысы - булган очракта), яшәү урыны турында белешмәләр - физик зат яки исеме, мөрәжәгать итүче - юридик зат урнашкан урын, шулай ук элементә телефоны номеры (номерлары), электрон почта адресы (адреслары) һәм мөрәжәгать итүчегә җавап жибәрелергә тиешле почта адресы турында белешмәләр;

3) муниципаль хезмәт күрсәтә торган органның, муниципаль хезмәт күрсәтә торган органдагы вазифаи затның яки муниципаль хезмәткәрнең шикаять ителә торган карарлары һәм гамәлләре (гамәл кылмавы) турында мәгълүматлар;

4) мөрәжәгать итүченең хезмәт күрсәтә торган органның, хезмәт күрсәтә торган органның вазифаи затының яисә муниципаль хезмәткәрнең карары һәм гамәле (гамәл кылмавы) белән килешмәвенә нигез булган дәлилләр.

5.5. Шикаятькә анда язылган хәлләрне раслый торган документларның күчәрмәләре беркетелергә мөмкин. Бу очракта шикаятьтә аңа беркетелә торган документлар исемлеге китерелә.

5.6. Шикаять аны биргән муниципаль хезмәттән файдаланучы зат тарафыннан имзалана.

5.7. Шикаятьне карау нәтижәләре буенча Башкарма комитет җитәкчесе (муниципаль район башлыгы) түбәндәге карарларның берсен кабул итә:

1) кабул ителгән карарны юкка чыгару, хезмәт күрсәтү нәтижәсендә бирелгән документларда хезмәт күрсәтүче орган тарафыннан жибәрелгән ялгыш һәм хаталарны төзәтү, Россия Федерациясе норматив хокукый актлары, Татарстан Республикасы норматив хокукый актлары белән түләтү каралмаган акчаларны мөрәжәгать итүчегә кире кайтару формасында, шулай ук башка формаларда да шикаятьне канәгатьләндерә;

2) шикаятьне канәгатьләндерүдән баш тарта.

Әлеге пунктта күрсәтелгән карар кабул ителгән көннән соң килә торган көннән дә соңга калмыйча гариза бирүчегә язмача һәм, гариза бирүченең теләге буенча, электрон формада шикаятьне карап тикшерү нәтижәләре турында нигезле җавап жибәрелә.

5.8. Шикаятьне карап тикшерү барышында яки аның нәтижәләре буенча административ хокук бозу яки җинаять билгеләре ачыкланган очракта, шикаятьләрне карап тикшерү буенча вәкаләтле вазифаи зат булган материалларны, кичекмәстән, прокуратура органнарына жибәрә.



(муниципаль берәмлекнең жирле үзидарә органы)

исеме)

(алга таба - мөрәжәгать итүче).

(юридик затлар өчен - тулы исем, оештыру-хокукый форма, дәүләт теркәве турында белешмәләр; физик затлар өчен - фамилия, исем, атасының исеме, паспорт мәгълүматлары)

Жир кишәрлегенең шәһәр төзелеше планын бирү турында гариза

Мөрәжәгать итүченең адресы: \_\_\_\_\_  
(юр.з.урнашкан урыны; физик затны теркәү урыны)

Мөрәжәгать итүченең телефоны (факс) \_\_\_\_\_  
Мөрәжәгать итүче турында башка мәгълүмат

(юр. затлар: ОКПО, ОКО, ОКАТО, ОКОНХ, ИНН, реестр номеры)

РФ Хөкүмәте тарафыннан расланган форма нигезендә, түбәндәге максатлар өчен жир кишәрлегенең шәһәр төзелеше планын бирүгезне сорыйм

\_\_\_\_\_ турында гариза

1. Жир участогы турында мәгълүмат:

1.1. Жир кишәрлеге түбәндәге адреслы ориентирларга ия:

\_\_\_\_\_ турында гариза

(урам, йорт яки башка адреслы ориентирлар, район)

1.2. Жир кишәрлегеннән файдалануны һәм кисүне чикләү: \_\_\_\_\_

1.3. Жир кишәрлеге кулланыла торган хокук төре \_\_\_\_\_

(милек, аренда, даими (сроксыз) файдалану һ. б.)

1.4. Мөрәжәгать итүченең жир кишәрлеге куллануга хокукын раслаучы документ  
реквизитлары

\_\_\_\_\_ (исеме, номеры, бирү датасы, биргән орган)

1.5. Жир кишәрлегенең майданы \_\_\_\_\_ кв. м

1.6. Кадастр номеры \_\_\_\_\_

Бирелгән белешмәләрнең һәм документларның дөрөслеге өчен мөрәжәгать итүче җавап бирә.

Гаризага түбәндәге сканерланган документлар теркәп бирелә:

- 1) Шәхесне раслаучы документлар;
- 2) вәкилнең вәкаләтләрен раслаучы документ (әгәр мөрәжәгать итүче исемненнән вәкил эш алып барса);
- 3) Жир кишәрлегенең шәһәр төзелеше планын эшләү һәм бирү турындагы мәсьәләне карау өчен кирәкле документлар

Мөрәжәгать итүче :

\_\_\_\_\_ (Ф. И. О., юридик зат вәкиле вазыйфасы; Ф. И.О физик зат вазыйфасы) (имза)

### Жир кишәрлегенәң шәһәр төзелеш планы формасы

Жир кишәрлегенәң шәһәр төзелеш планы

--	--	--	--	--	--	--	--	--	--	--	--	--	--	--	--	--	--	--	--	--

Жир кишәрлегенәң шәһәр төзелеш планы

(жир кишәрлегенә ия булуының ф.ис. ат.ис. күрсәтеп гариза реквизитлары.  
 мөрәжәгать итүче - физик зат, йә гариза реквизитлары һәм исеме  
 мөрәжәгать итүче - юридик затка жир кишәрлегенәң шәһәр төзелеш планын бирү турында  
 )

Жир кишәрлегенәң урнашу урыны

\_\_\_\_\_

(Россия Федерациясе субъекты)

\_\_\_\_\_

(муниципаль район яки шәһәр округы)

\_\_\_\_\_

(авыл жирлеге)

Жир кишәрлеге чикләре тасвирламасы:

Характерлы ноктаның билгеләмәсе (номеры)	Күчемсез милекнең бердәм дәүләт реестрын алып бару өчен файдаланыла торган координаталар системасында характерлы нокталарның координаталары исемлеге	
	X	Y

Жир кишәрлегенәң кадастр номеры (булган очракта)

\_\_\_\_\_

Жир кишәрлеге мәйданы

\_\_\_\_\_

Жир кишәрлеге чикләрендә урнашкан капитал төзелеш объектлары турында мәгълүмат техник шартлар һәм

\_\_\_\_\_

Территорияләре планлаштыру проекты белән расланган капитал төзелеш объектын планлаштырылган урнаштыру зонасы чикләре турында мәгълүмат

(булган очракта) \_\_\_\_\_

Характерлы ноктаның	Күчемсез милекнең бердәм дәүләт реестрын алып бару өчен файдаланыла торган координаталар
---------------------	--



билгеләмәсе (номеры)	системасында характерлы нокталарның координаталары исемлеге	
	X	Y

Территорияне планлаштыру һәм (яки) межалау проекты реквизитлары  
жир кишәрлеге чикләрдә урнашкан очракта, территория  
территорияне планлаштыру проекты расланган.  
(яки) территорияне межалау проекты

(жир кишәрлеге чикләрдә урнашкан очракта күрсәтелә  
территориягә карата территорияне планлаштыру проекты расланган  
территорияне межалау проекты)

Шәһәр төзелеше планы эзерләнде \_\_\_\_\_  
(ф.ис.ат.ис., вәкаләтле вәкил вазыйфасы  
органның исеме)

М. У. \_\_\_\_\_ / \_\_\_\_\_ /  
(булган очракта) (имза) (тулысынча имза)

Бирү датасы \_\_\_\_\_  
(көн, ай, ел)

1.

Жир кишәрлегенә шәһәр төзелеше планының сызымы (һәм) эшләнгән.  
топографик нигездә масштабында 1: \_\_\_\_\_, үтәлгән \_\_\_\_\_

(топографик нигез эзерләгән оешманың датасы, атамасы)

Жир кишәрлегенә шәһәр төзелеше планының сызымы (һәм) эшләнгән)

(оешманың атамасы, дата)

2. Шәһәр төзелеше регламенты яисә капитал төзелеш объектынның билгеләнешенә, параметрларына һәм жир  
кишәрлегендә урнашуына карата таләпләр турында мәгълүмат

2.1. Россия Федерациясе субъекты дәүләт хакимияте органы, жирле үзидарә органы актының, шәһәр төзелеше  
регламентын үз эченә алган, федераль дәүләт хакимияте органы, Россия Федерациясе субъекты дәүләт хакимияте  
органы, жирле үзидарә органы актының, федераль законнар нигезендә шәһәр төзелеше регламенты гамеленә кагылмаган  
жир кишәрлеген куллану тәртибен билгеләүче башка оешманың реквизитлары яисә

·  
·  
·

шәһәр төзелеше регламенты билгеләнми \_\_\_\_\_

2.2. Жир кишәрлегенән рөхсәт ителгән файдалану төрләре турында мәгълүмат

жир кишәрлегеннән рөхсәт ителгән файдалануның төп төрлөрө:

жир участогыннан шартлы рәвештә рөхсәт ителгән файдалану төрлөрө:

жир участогыннан рөхсәт ителгән файдалануның өстәмә төрлөрө:

2.3. Жир кишәрлегенң чик (минималь һәм (яки) максималь) күләмнәре һәм жир кишәрлеге урнашкан территорияль зона өчен шәһәр төзелеш регламентында билгеләнгән капитал төзелеш объектның үзгәртеп коруның, рөхсәт ителгән төзелеш объектның чик параметрлары:

жир кишәрлекләренң сирәк (минималь һәм (яки) максималь) күләме, шул исәптән аларның мәйданы			Биналар, корылмалар төзү тыелган биналар, корылмалар урнаштыру урыннарын билгеләү максатларында жир кишәрлеге чикләреннән минималь тайпылышлар	Биналарның, корылмаларның һәм корылмаларның иң чик биеклеге һәм (яки) иң чик биеклеге	Жир кишәрлеге чикләренң төзелешнең максималь проценты жир кишәрлеге нең бөтен мәйданына төзелергә мөмкин булган жир кишәрлеге нең суммар мәйданының чагыштырмасы буларак билгеләнә.	Федераль яки региональ әһәмияттәге тарихи жирлек территориясе чикләренң урнашкан капитал төзелеш объектларының архитектур чигелешләренә карата таләпләр	Башка күрсәткечләр
1	2	3	4	5	6	7	8
Озынлыгы, м	Киңлеге, м	Мәйданы, м <sup>2</sup> яки га					

2.4. Шәһәр төзелеш регламентының гамәлдә булуы кагылмый торган яисә шәһәр төзелеш регламенты гамәлдә булган жир кишәрлегенң капитал төзелеш объектның билгеләп куярга, параметрларга һәм урнаштыруга таләпләр





3. Мәдәни мирас объектларында капитал төзелеш жир кишәрлеге чикләрендә урнашкан объектлар турында мәгълүмат

3.1. Капиталь төзелеш объектлары

N \_\_\_\_\_,  
 (сызым буенча (ам) (капиталь объектның билгеләнеше шәһәр төзелеше планы, төзелеш, катлылык, биекле, гомуми майданы, төзелеш майданы) инвентаризация яки кадастр номеры \_\_\_\_\_

3.2. Бердәм дәүләт реестрына кертелгән Россия Федерациясе халыкларының мәдәни мирас (тарихи һәм мәдәни ядкәрләр) объектлары

N \_\_\_\_\_,  
 (сызым буенча) (мәдәни мирас объектның билгеләү, шәһәр төзелеше планы) гомуми майданы, төзелеш майданы)

(ачыкланган мәдәни мирас объектның реестрга кергән турында карар кабул иткән дәүләт хакимияте органы исеме) реестрдагы теркәү номеры \_\_\_\_\_ дата \_\_\_\_\_ (дата)

4. Территориянең коммуналь, транспорт, социаль инфраструктура объектлары белән тәэмин ителешенен минималь рөхсәт ителгән дәрәжәсенә исәп-хисап күрсәткечләре һәм жир участогы территориянең комплекслы һәм тотрыклы үсеше буенча эшчәнлекне гәмәлгә ашыру күздә тотылган территория чикләрендә урнашкан очракта, халык өчен әлеге объектларның территориаль үтемлеге максималь рөхсәт ителгән дәрәжәсенә исәп-хисап күрсәткечләре турында мәгълүмат:

Территориянең тәэмин ителешенен минималь рөхсәт ителгән дәрәжәсенә исәп-хисап күрсәткечләре турында мәгълүмат								
Коммуналь инфраструктура объектлары			Транспорт инфраструктурасы объектлары			Социаль инфраструктура объектлары		
Объект төренең исеме	Үлчәү берәмлеге	Исәп-хисап күрсәткече	Объект төренең исеме	Үлчәү берәмлеге	Исәп-хисап күрсәткече	Объект төренең исеме	Үлчәү берәмлеге	Исәп-хисап күрсәткече
1	2	3	4	5	6	7	8	9
Территориаль яктан мөмкин булган максималь рөхсәт ителгән дәрәжәнең исәп-хисап күрсәткечләре турында мәгълүмат								
Объект төренең исеме	Үлчәү берәмлеге	Исәп-хисап күрсәткече	Объект төренең исеме	Үлчәү берәмлеге	Исәп-хисап күрсәткече	Объект төренең исеме	Үлчәү берәмлеге	Исәп-хисап күрсәткече



				млеге		ң исеме		
1	2	3	4	5	6	7	8	9

5. Жир кишэрлегеннэн файдалану чиклэре турында мэгълүмат, шул исэптэн жир участогы тулысынча яисэ өлешчэ территориялэрдэн файдалануның махсус шартлары булган зоналар чиклэрэндэ урнашкан очракта да

·  
·

6. Территориялэрне аерым кулану шартлары булган зоналар чиклэре турында мэгълүмат, эгэр жир участогы тулысынча яисэ өлешчэ шундый зоналар чиклэрэндэ урнашкан булса:

·  
·

Территориядэн файдалануның аерым шартлары булган зонаның исеме, аңа карата мондый зона билгелэнгэн объектны күрсэтеп	Күчөмсөз милекнең бердэм дэүлэт реестрын алып бару өчен файдаланыла торган координаталар системасында характерлы нокталарның координаталары исемлеге		
	Характерлы ноктаның билгелэмэсе (номеры)	Х	Ү
1	2	3	4

7. Ачык сервитутларның эш итү зоналары чиклэре турында мэгълүмат \_\_\_\_\_

Характерлы ноктаның билгелэмэсе (номеры)	Күчөмсөз милекнең бердэм дэүлэт реестрын алип бару өчен файдаланыла торган координаталар системасында характерлы нокталарның координаталары исемлеге	
	Х	Ү

8. Жир кишэрлеге урнашкан чиклэрдэ планлаштыру структурасы элементының номеры һәм (яки) атамасы,  
\_\_\_\_\_

9. Жирлекнең, шәһәр округының инфраструктурасының комплекслы үстерү программаларын исәпкә алып техник тээмин итү чөлтэрлэрэнә капитал төзелеш объектларын тоташтыру (технологик тоташтыру) шартлары турында билгеле булган инженерлык-техник тээмин итү чөлтэрлэрэнә тоташтыру шартлары турында мәгълүмат

---

10. Россия Федерациясе субъектының норматив хокукый актлары, территорияне төзеклөндөрү таләпләрен билгеләүче муниципаль хокукый актлар реквизитлары

---

11. Кызыл линияләр турында мәгълүмат: \_\_\_\_\_

Характерлы ноктаның билгеләмәсе (номеры)	Күчөмсөз милекнең бердәм дәүләт реестрын алып бару өчен файдаланыла торган координаталар системасында характерлы нокталарның координаталары исемлеге	
	X	Y



3 нче кушымта

---

(муниципаль берәмлекнең жирле үзидарә органы

---

исеме)

---

(алга таба - мөрәжәгать итүче).

(юридик затлар өчен - тулы исем, оештыру-хокукый форма, дәүләт теркәве турында белешмәләр; физик затлар өчен - фамилия, исем, атасының исеме, паспорт мәгълүматлары)

Гариза

жир кишәрлегенең шәһәр төзелеше планы дубликатын бирү турында гариза

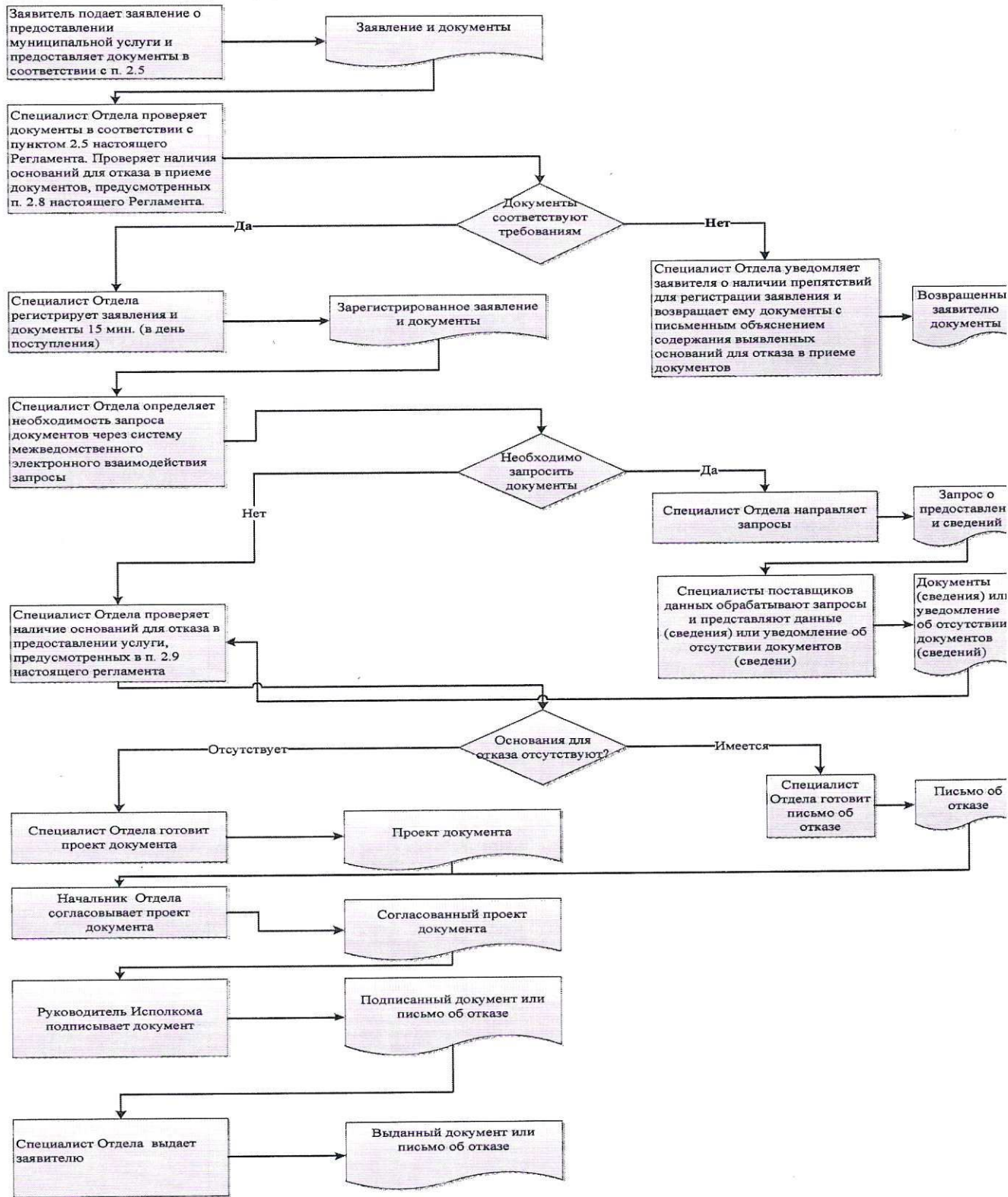
\_\_\_\_\_ урамы \_\_\_\_\_ № \_\_\_\_\_ № расланган жир  
участогының шәһәр төзелеше планы дубликатын \_\_\_\_\_  
максатында бирүегезне сорыйм

Мөрәжәгать итүче :

---

(Ф. И. О., юридик зат вәкиле вазыйфасы; Ф. И.О физик зат вазыйфасы) (имза)

Муниципаль хезмэт күрсәтү буенча гамәлләр эзлеклелеге блок-схемасы





## Читтәге эш урыннары исемлеге һәм документларны кабул итү графигы

№ т/б	Читтәге эш урынының урнашу урыны	Хезмәт күрсәтүче торак пунктлар	Документларны кабул итү графигы

муниципаль районы Башкарма  
комитеты житэкчесенэ

### Техник хатаны төзөтү турында гариза

Муниципаль хезмэт күрсөтү барышында жибөрөлгөн хата турында хэбэр итэм.

(хезмэтнең атамасы)

Язылган:

Дөрес мәгълүматлар:

Жибөрөлгөн техник хатаны төзөтүгөзне һәм муниципаль хезмэт күрсөтү нәтижәсе булган документка тиешле үзгәрешләр кертүгөзне сорыйм.

Түбәндәге документларны беркетәм:

- 1.
- 2.
- 3.

Техник хатаны төзөтү турындагы гаризаны кире кагу турында карар кабул ителгән очракта, элеге карарны:

электрон документны E-mail адресына жибөрү юлы белән: \_\_\_\_\_;

- расланган күчермә рәвешендә кәгазь чыганакта почта аша  
адресына

юллавыгызны сорыйм.

Муниципаль хезмэт күрсөтү максатыннан, алар нигезендә муниципаль хезмэт күрсөтә торган орган тарафыннан карарлар кабул ителүне исәпкә алып, шул исәптән автоматлаштырылган тәртиптә, шәкси мәгълүматларны эшкөртүгә (жыю, системага салу, тушлау, саклау, тәгаенләү (янарту, үзгөртү), файдалану, тарату (шул исәптән тапшыру), шәхессезлөндөрү, ябу, шәкси мәгълүматларны юк итү, шулай ук муниципаль хезмэт күрсөтү кысаларында шәкси мәгълүматларны эшкөртү өчен кирәкле булган башка гамәлләр) үземнең ризалыгымны, шулай ук минем тарафтан вәкаләт бирелгән затның ризалыгын раслыйм.

Элеге гаризага кертелгән, шәхесемә һәм мин вәкиле булып торган затка кагыла торган, шулай ук минем тарафтан түбәндә кертелгән мәгълүматларның дөрес булуын раслыйм. Гаризага беркетелгән документлар (документларның күчермәләре) Россия Федерациясе законнарында билгеләнгән таләпләргә жавап бирә, гаризаны тапшыру вакытына бу документлар гамәлдә һәм төгәл мәгълүматларны үз эченә ала.

Миңа күрсәтелгән муниципаль хезмэтнең сыйфатын бәяләү буенча



\_\_\_\_\_ телефоны аша сораптыруда катнашырга ризалыгымны бирәм.

\_\_\_\_\_ ( \_\_\_\_\_ )  
(дата) (имза) (фамилиясе, исеме, атасының исеме)  
Хата (хаталар) төзәтү турында гариза үрнәге

Кушымта (белешмә)

**Муниципаль хезмәт күрсәтү өчен җаваплы һәм аның үтәлешен  
контрольдә тотучы вазифаи затларның реквизитлары**

**Яңа Чишмә муниципаль районы Башкарма комитеты**

Вазыйфасы	Телефон номеры	Электрон адресы
Башкарма комитет житәкчесе	<b>2-20-02</b>	Rinat.Fasahov@tatar.ru
Башкарма комитет эшләре идарәчесе	<b>2-24-90</b>	Mariya.Gubkina@tatar.ru
Бүлек башлыгы	<b>2-30-31</b>	Arhitektura.Nsm@tatar.ru
Бүлек белгече	<b>2-30-31</b>	Arhitektura.Nsm@tatar.ru

**Яңа Чишмә муниципаль районы Советы**

Вазыйфасы	Телефон номеры	Электрон адресы
Башлык	<b>2-20-07</b>	Vyacheslav.Kozlov@tatar.ru