

ИСПОЛНИТЕЛЬНЫЙ КОМИТЕТ
КАРАКАШЛИНСКОГО СЕЛЬСКОГО
ПОСЕЛЕНИЯ ЮТАЗИНСКОГО
МУНИЦИПАЛЬНОГО РАЙОНА
РЕСПУБЛИКИ ТАТАРСТАН
ул.Мирфатиха Закиева, д.47,
с.Кәрәкәшле, 423961

ТАТАРСТАН РЕСПУБЛИКАСЫ
ЮТАЗЫ МУНИЦИПАЛЬ
РАЙОНЫ КӘРӘКӘШЛЕ АВЫЛ
ЖИРЛЕГЕ БАШКАРМА
КОМИТЕТЫ
Мирфатыйх Зәкиев урамы, 47йорт,
Кәрәкәшле авылы, 423961

Тел.:(85593) 4-21-34, факс:4-21-21, e-mail: Karak.Utz@tatar.ru

ПОСТАНОВЛЕНИЕ

КАРАР

№ 11

24 декабря 2017 г.

2017-2027 елларга

Татарстан Республикасы

Ютазы муниципаль районы

*Кәрәкәшле авыл җирлегенең социаль
инфраструктурасын комплекслы үстерү
программасын раслау турында*

Россия Федерациясе Шәһәр төзелеше кодексы, 2003 елның 6 октябрэндәге «Россия Федерациясендә җирле үзидарә оештыруның гомуми принциплары турында»гы 131-ФЗ санлы Федераль закон, Россия Федерациясе Хөкүмәтенең 2015 елның 1 октябрэндәге «Җирлекләренә, шәһәр округларының социаль инфраструктурасын комплекслы үстерү программаларына таләпләрне раслау турында»гы 1050 санлы карары, Татарстан Республикасы Ютазы муниципаль районы Кәрәкәшле авыл җирлегенең генераль планы нигезендә, Татарстан Республикасы Ютазы муниципаль районы Кәрәкәшле авыл җирлеге башкарма комитеты **КАРАР БИРЭ:**

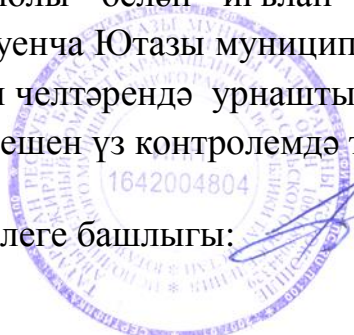
1. 2017-2027 елларга Татарстан Республикасы Ютазы муниципаль районы Кәрәкәшле авыл җирлегенең социаль инфраструктурасын комплекслы үстерү программасы

Әлеге карарны Кәрәкәшле авылы, М.Зәкиев ур., 47 адресы буенча урнашкан махсус жиһазландырылган мәгълүмат стендында һәм түбәндәге веб-адрес буенча «Татарстан Республикасы хокукый мәгълүматының рәсми порталында» урнаштыру юлы белән игълан итәргә: <http://pravo.tatarstan.ru>, түбәндәге веб-адрес адрес буенча Ютазы муниципаль районының рәсми сайтында интернет-телекоммуникация челтәрендә урнаштырырга: www.yutaza.tatar.ru.

Әлеге карарның үтәлешен үз контролемдә тотам.

Кәрәкәшле авыл җирлеге башлыгы:

А.Г.Дәүләтгәрәев



2017 елның 24 декабрдәге 11
санлы Татарстан Республикасы
Ютазы муниципаль
Районы Кәрәкәшле авыл җирлеге
башкарма комитеты карары белән
расланган

**2017-2027 ЕЛЛАРДА ТАТАРСТАН РЕСПУБЛИКАСЫ ЮТАЗЫ МУНИЦИПАЛЬ
РАЙОНЫ КӘРӘКӘШЛЕ АВЫЛ ҖИРЛЕГЕНЕҢ СОЦИАЛЬ ИНФРАСТРУКТУРАСЫН
КОМПЛЕКСЛЫ ҮСТЕРҮ
ПРОГРАММАСЫ**

| | ПРОГРАММА ПАСПОРТЫ |
|---------------------------------------|--|
| Программаның исеме | 2017-2027 елларга Татарстан Республикасы Ютазы муниципаль районы Кәрәкәшле авыл җирлегенең социаль инфраструктурасын комплекслы үстерү программасы |
| Программаны тормышка ашыруга нигезләр | <ul style="list-style-type: none"> - 2015 елның 1 октябрдәге "Җирлекләренң, шәһәр округларының социаль инфраструктурасын комплекслы үстерү программаларына карата таләпләрне раслау турында»гы 1050 санлы Россия Федерациясе Хөкүмәте карары; -Россия Федерациясенең шәһәр төзелеше кодексы; - Кәрәкәшле авыл җирлеге Советының 2012 елның 24 декабрдәге 24 санлы карары белән расланган Ютазы муниципаль районы Кәрәкәшле авыл җирлегенең генераль планы.; - 1999 елның 19 октябрдәге «Социаль инфраструктура объектларында РФ субъектларының норматив ихтыяжын билгеләү методикасы» 1683-р санлы Россия Федерациясе Хөкүмәте боерыгы; - Шәһәр төзелеше СП 42.13330.2011 Шәһәр һәм авыл җирлекләрен планлаштыру һәм төзү»; |
| Программаның муниципаль заказчысы | Татарстан Республикасы, Ютазы районы, Кәрәкәшле авылы, М.Зәкиев урамы, 47 нче йорт адресы буенча урнашкан Татарстан Республикасы, Ютазы муниципаль районы Кәрәкәшле авыл җирлеге башкарма комитеты |
| Программаның төп эшләрчеләре | Татарстан Республикасы, Ютазы районы, Кәрәкәшле авылы, М.Зәкиев урамы, 47 нче йорт адресы буенча урнашкан Татарстан Республикасы, Ютазы муниципаль районы, Кәрәкәшле авыл җирлеге башкарма комитеты |

| | |
|---|---|
| Программаның максатлары | Социаль-көнкүреш ихтыяжлары нигезендә инфраструктура һәм объектларның социаль системаларын үстерүне тәэмин итү, халыкның яшәү шартларын яхшырту һәм әлеге инфраструктураның төгәл балансланган үсеш перспективаларын билгеләү. Татарстан Республикасы Ютазы муниципаль районы Кәрәкәшле авыл жирлегенең социаль-икътисади үсешен яхшырту. |
| Программаның бурычлары | <ul style="list-style-type: none"> - Кәрәкәшле авыл жирлеге халкының социаль инфраструктура объектлары белән тәэмин ителеше дәрәжәсен күтәрү; - Кәрәкәшле авыл жирлегенең социаль инфраструктурасы объектларының иминлеге, сыйфаты һәм алардан файдалануның нәтижәләре; - Кәрәкәшле авыл жирлегенең социаль инфраструктурасының балансланган, перспективалы үсеш Кәрәкәшле авыл жирлегенең социаль инфраструктурасы объектларында билгеләнгән ихтыяжларга туры китереп; - Кәрәкәшле авыл жирлегенең шәһәр төзелеше проектлау нормативларына туры китереп, жирлек халкының мәгариф, сәламәтлек саклау, физик культура, массакүләм спорт һәм мәдәният өлкәләрендә хезмәт күрсәтү белән тәэмин ителешенең исәп-хисап дәрәжәсенә ирешү; |
| Программаны тормышка ашыруның вакыты һәм этаплары | Программаны тормышка ашыру вакыты-2017-2027 еллар. Программаны гамәлгә ашыру этаплары: беренче этап - 2017 елдан 2022 елга кадәр; икенче этап-2022 елдан 2027 елга кадәр. |
| Программаны финанслауның күләме һәм чыганаclarы | <p>Программаны финанслауның гомуми күләме 2017 – 2027 елларда – 65000 мең сум Татарстан Республикасы бюджет средстволары хисабына тәшкил итә.</p> <p>2017-2027 еллар план чорында каралган бюджет ассигнованиеләре жирле бюджет проектын формалаштырганда төгәлләштерелергә мөмкин.</p> <p>Финанслау күләмнәре һәм чыганаclarы ел саен тиешле елга муниципаль берәмлек бюджетын формалаштырганда аныклана. Барлык суммалар да тиешле чор бәяләрендә күрсәтелгән.</p> |
| Программаны тормышка ашыруның көтелгән нәтижәләре | Кәрәкәшле авыл жирлеген социаль инфраструктура объектлары белән тәэмин итү. Социаль инфраструктура хезмәтләренә ихтыяжны канәгатьләндерү. |

1.Кэрэкэшле авыл жирлегенен социаль инфраструктурасы торышы характеристикасы.

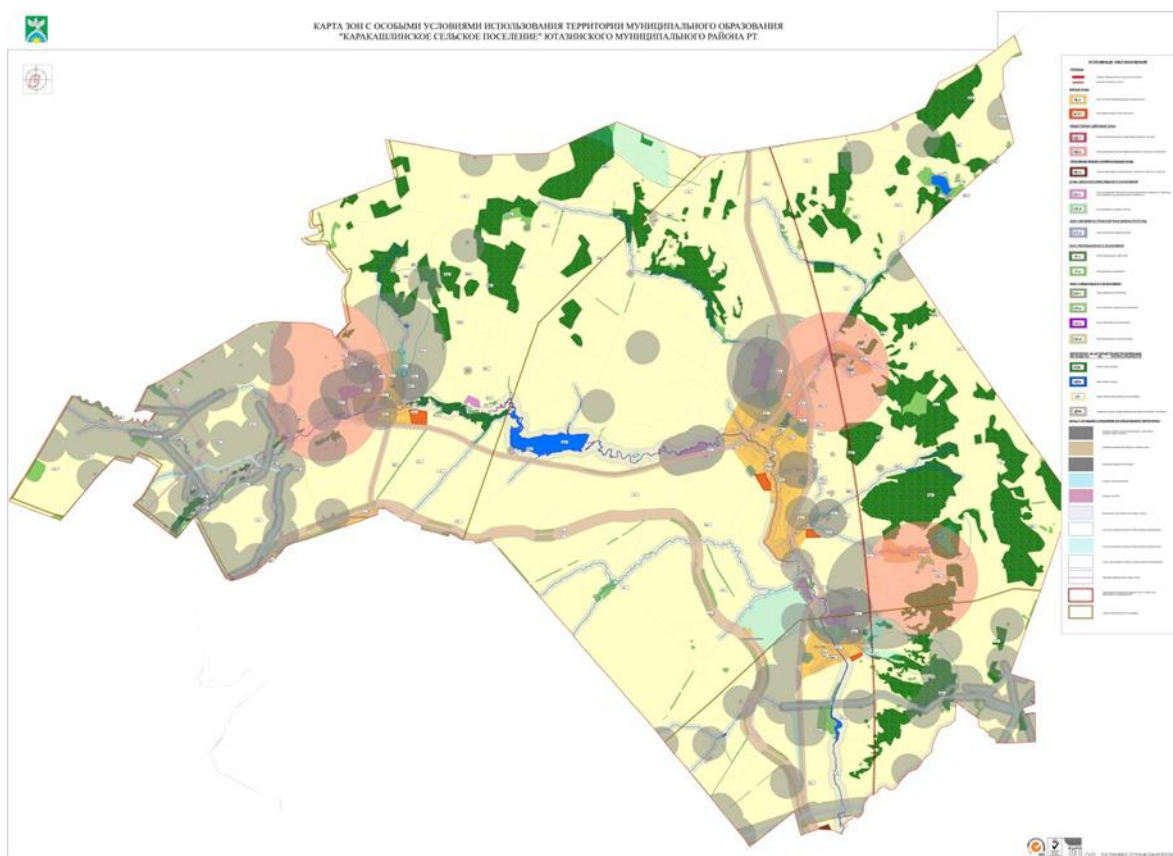
Торак пунктларның гомуми майданы 12900 га тәшкит итә, шул исәптән торак пунктларның жирләре белән биләнгән 534 га(4,1%), урман белән капланган майданы 1500 га(11,6%), авыл хужалыгы билгеләнешендәге жирләр майданы 10002 га (77,5%), шуларның 66% п сөрүлекләр биләп тора. КСПНЫҢ гомуми саны 1081 кеше тәшкит итә, шуларның эшкә сәләтле 605 кеше, икътисади актив 506 кеше, 3 яшькә кадәр 29 кеше, 3-7 яшьтән 45 кеше, 7-17 яшьтән 113 кеше, 55 яшькә кадәр хатын – кызлар 250, 60 ир – ат 338.

Кэрэкэшле авыл жирлегенен торак - коммуналь комплексы түбәндәге коммуналь хезмәтләр төрләреннән тора: жылылык белән тәмин итү, су белән тәмин итү, газ белән тәмин итү, электр белән тәмин итү.

Торакның гомуми майданы 27000 м². 1 кешегә гомуми майдан белән тәмин ителеш 24,98 м².

Халык нигездә шәхси торак йортларда яши. Кэрэкэшле авыл жирлегенен Ижтимагый биналарында мәктәпкәчә һәм гомуми белем бирү, сәламәтлек саклау, мәдәният муниципаль учреждениеләре, жирле үзидарә органы, сәүдә объектлары урнашкан.

Кэрэкэшле авыл жирлеге (алга таба КСП) 6 торак пункттан тора, аларның территориаль урнашуы рәсемдә күрсәтелгән 1.



1 Рәсем. АСП һәм аның торак пунктларының территориаль урнашуы

Юлларның гомуми озынлыгы 50 км тәшкил итә, шуларның: төбәк әһәмиятендәге 27 км, жирле әһәмияттәге 22,99 км.якын - тирә өлкә үзәкләренә кадәр ара: Самара 282 км, Ырымбур 389 км, Уфа 199 км, Ижевск 354 км, Казан 360 км. торак пункт икътисадының төп тармагы булып авыл хужалыгы тора. Торак пункт түбәндәге авыл хужалыгы формированиеләре белән тәкъдим ителә:

- «Кәрәкәшле»ЖЧЖ

КФХ Нәбиуллин.

Аларга 9142 гектар авыл хужалыгы жирләре һәм 2440 баш эре мөгезле терлек беркетелгән. БМР КСПДА кулланылмаган куәтләр, шул исәптән жирләр дә юк.

Авыл хужалыгы терлекчелек тармагына юнәлдерелгән сөт-ит терлекчелеге, язгы бодай, көзгә арыш, арпа, сабан үстерелә.

КСП территориясендә авыл хужалыгы формированиеләре житештергән төп продукция төрләре 2 нче таблицада китерелгән.

Таблица 1

Житештерелгән продукциянең төре, 2016 елда сату күләме

| № | Продукция исеме | КСП продукциясе житештерү күләме, тонналарда | ЮМР продукциясе житештерү күләме, тонналарда | КСП продукциясе житештерү күләменәң ЮМР продукциясе житештерүдә өлеше, % |
|---|-----------------|--|--|--|
| 1 | Сөт | 715 | 18200 | 3,9 |
| 2 | Ит | 110 | 2200 | 5,0 |
| 3 | Бөртекчеләр | 6213 | 48100 | 12,9 |

Торак пунктта сәүдә өлкәсе 6 стационар сәүдә кибете белән тәкъдим ителә.

Районның стационар сәүдә объектлары булмаган торак пунктларында 1 күчмә сәүдә чарасы (автокибет) эшли.

Авыл жирлегендә сәүдә стихияле характерда. Киләчәктә бу проблема авыл халкының яшәү рәвеше үзенчәлекләре, түбән хезмәт хақы, эш урыннары булмау кебек башка сәбәпләр белән бергә авыл халкының шәһәрләргә күченүенә ярдәм итә ала.

Торак пункт территориясендә 436 шәхси ярдәмче хужалык бар, аларга 441 баш эре мөгезле эре терлек, шул исәптән 192 баш савым көтүе беркетелгән.

Кәрәкәшле авыл жирлегендә 1 төп гомуми белем бирү мәктәбе бар, анда 55 бала белем ала. Балалар 1 нче сыйныфтан алып 9 нчы сыйныфка кадәр бер сменада укыйлар. 10 һәм 11 сыйныфларда укуларын давам итәргә теләгән балалар Ютаза авылындагы база мәктәпләрендә укыйлар. Укучыларны база мәктәпләренә 5 торак пункттан мәктәп автобусы белән алып киләләр. 1 мәктәпкәчә белем бирү учреждениесе эшли, анда 19 бала исәпләнә.

Авыл халкына дөвалау-профилактика ярдәмен 3 фельдшер-акушерлык пункты күрсәтә, алар авыл жирлегенәң һәр торак пунктында урнашкан. Фельдшер-акушерлык пунктларында 4 белгеч эшли.

Торак пункт территориясендә аның исеме белән 1 Туган якны өйрәнү музейе бар. С.Ш. Шәрәфиева (экспонатлар саны 15727шт), 1 авыл мәдәният йорты, 1 авыл клубы, анда 4 белгеч эшли. Авыл мәдәният йорты базасында 1 үзешчән ижат коллективы эшли. Районның клуб учреждениеләрендә ел саен 50дән артык мәдәни-массакуләм чара үткәрелә. Торак пунктта 2 китапханә бар:

1. Кәрәкәшле китапханәсе (16 урынга уку залы)
2. Салкын Чишмә китапханәсе (уку залы юк)

Китапханәләргә хезмәт күрсәтү зонасына 6 торак пункт керә.

Кәрәкәшле авыл жирлегендә физик культура һәм спорт белән даими шөгыйльләнүгә төрле категорияләргә жәлеп итү юлы белән халыкны сәламәтләндрүгә игътибарсыз калмый.

Яшьләр сәясәте, физик культура һәм спорт өлкәсендәге сәясәт авыл жирлеге башлыгы эшчәнлегендә мөһим юнәлеш булып тора. Физик культура һәм спортны үстерүгә юнәлдерелгән чаралар ел саен физкультура һәм спорт белән шөгыйльләнүче халыкны колачлауны арттыра.

Таблица 2

КСПның социаль инфраструктурасы характеристикасы

| № | Исеме | Саны |
|---|-------------------------------------|------|
| 1 | Мәгариф учреждениеләре(мәктәпләр) | 1 |
| 2 | Мәдәният йортлары һәм авыл клублары | 2 |
| 3 | Мәктәпкәчә балалар учреждениеләре | 1 |
| 4 | ФАП | 3 |
| 5 | Спорт залы | 1 |
| 6 | Спорт корымалары | 1 |
| 6 | Китапханә | 2 |
| 7 | Туган якны өйрәнү музейе | 1 |

Шәһәр төзелеше эшчәнлегә Кәрәкәшле авыл жирлегенә расланган программасы һәм генераль планы нигезендә алып барыла. Программа перспективалы-проект эшләнмәләрен үз эченә ала: Кәрәкәшле авыл жирлегенә генераль планы, торак йортлар, социаль-мәдәни тормыш объектлары. Реконструкция, парклар, ял итү зоналары.

Ютазы муниципаль районы Кәрәкәшле авыл жирлегенә территорияль планлаштыру схемалары һәм генераль планы Казан шәһәренә «Татинвестгражданпроект» ДУП-сында эшләнгән.

2. Программаның максаты һәм бурычлары.

Программаның төп максаты-Кәрәкәшле авыл жирлеге халкының тормыш сыйфатын яхшырту өчен социаль инфраструктураны үстерүнең матди базасын булдыру. Максатка ирешү өчен түбәндәге бурычларны үтәргә кирәк:

- Кәрәкәшле авыл жирлегенә социаль инфраструктура объектларын халыкның иминлеген, сыйфатын һәм нәтижәле файдалануын тәмин итү;

- гамәлдәге социаль инфраструктураның нәтижәле эшләвен тәмин итү;
- торак пункт халкы өчен социаль инфраструктура объектларының мөмкинлеген тәмин итү;
- торак пункт халкының социаль инфраструктура объектларына ихтыяжларына туры китереп, торак пунктның социаль инфраструктурасын балансланган перспективалы үстерү;
- торак пункт халкының социаль инфраструктура объектлары хезмәтләре белән тәмин ителешенә исәпләнгән дәрәжәсенә ирешү.

2. Хәзерге социаль инфраструктура объектларының техник - икътисади параметрлары.

Мәгариф

3 нче Таблица. Кәрәкәшле авыл жирлегендә балалар белем бирү учреждениеләре исемлегенә 01.01.2017 ел

| № п/п | мәктәпкәчә белем бирү учреждениесенең исеме | урнашу урыны | норматив сыйдырышлык | фактик сыйдырышлык | тәрбиячеләр саны |
|-------|--|---------------|----------------------|--------------------|------------------|
| 1. | «Ләйсән» Кәрәкәшле авылы балалар бакчасы БМББУ | Кәрәкәшле ав. | 9 | 18 | 2 |

Таблица 4. 2017 елның 1 гыйнварына Кәрәкәшле авыл жирлегенә башкарма комитетында мәктәп белем бирү учреждениеләре исемлегенә:

| № | Мәктәп белем бирү учреждениесенең исеме | Урнашу урыны | Норматив-норматив сыйдырышлык | Фактик сыйдырышлык | Укытучылар саны |
|----|---|---------------|-------------------------------|--------------------|-----------------|
| 1. | Кәрәкәшле төп гомуми белем бирү мәктәбе МБББУ | Кәрәкәшле ав. | 167 | 167 | 14 |

СНиП 2.07.01-89 Шәһәр Төзелеше Буенча. Шәһәр һәм авыл жирлекләрен планлаштыру һәм төзү» авыл жирлекләрендә балаларның (1-6 яшь) мәктәпкәчә учреждениеләр белән тәмин ителеш дәрәжәсе 70-85% тәшкил итәргә тиеш. Хәзерге вакытта мәктәпкәчә балалар учреждениеләренә йөрүче балалар саны 19 кеше тәшкил итә, шул ук вакытта норматив сыйдырышлык 9 урын. Шулай итеп, Кәрәкәшле авыл жирлегендә мәктәпкәчә белем бирү учреждениеләре белән тәмин ителеш житәрлек түгел, норматив сыйдырышлыкны арттыру өчен гамәлдәге балалар мәктәпкәчә белем бирү учреждениесен киңәйтүне күздә тотарга кирәк.

1-9 сыйныф укучыларының колач дәрәжәсе 100% тәшкил итәргә тиеш. Хәзерге вакытта Кәрәкәшле мәктәбендә 55 укучы белем ала, гомуми белем бирү мәктәбенең норматив сыйдырышлылыгы 167 кеше тәшкил итә. шулай итеп, торак пункт территориясендә белем бирү учреждениеләре җитәрлек.

Сәламәтлек саклау

5 нче Таблица. Кәрәкәшле авыл җирлеге халкына медицина хезмәте күрсәтү объектлары

| № п/п | Оешманың исеме, саны һәм тибы | Урнашу урыны | Буйсынучанлык | Койка урын исәп /смена кеше саны | Бинаның тузуы, % |
|-------|-------------------------------|---|----------------------------------|----------------------------------|------------------|
| 1 | Кәрәкәшле авылы ФАП | ТР, Ютазы районы, Кәрәкәшле авылы, М.Зәкиев урамы,42А | ТР Сәламәтлек саклау министрлыгы | сменага 12 кеше | 27% |
| 2 | Салкын-Чишмә авылы ФАП | ТР, Ютазы районы, Салкын-Чишмә авылы, Фрунзе урамы,4Б | ТР Сәламәтлек саклау министрлыгы | сменага 8кеше | 70% |
| 3 | Урал бистәсе ФАП | ТР, Ютазы районы, Урал бистәсе Урал урамы, 10А | ТР Сәламәтлек саклау министрлыгы | сменага 7 кеше | 80% |

Шәһәр төзелеше проектлаштыру нормаларына ярашлы рәвештә, сәламәтлек саклау учреждениеләре белән чынлыкта тәэмин ителеш амбулатор-поликлиника чөптөрөндә яшәүче 1000 кешегә сменасына 2,2 килүдән дә ким булмаска тиеш. Торак пунктта бер сменага 27 кеше килә.

Мәдәният

6 нчы Таблица. Кәрәкәшле авыл җирлегендәге клуб учреждениеләре исемлеге

| № п/п | Учреждение исеме | Урнашу урыны | Урыннар саны | Урыннар белән фактик тәэмин ителеш, урынга/ 1000 кеше |
|-------|--------------------------------|--|--------------|---|
| 1 | Кәрәкәшле авылы мәдәният йорты | ТР, Ютазы районы, Кәрәкәшле авылы, Мирфатих Закиев урамы,19 йорт | 450 | 602 |
| 2 | Салкын-Чишмә авылы клубы | ТР, Ютазы районы, Салкын-Чишмә | 50 | 214 |

| | | | | |
|--|--|------------------------------|--|--|
| | | авылы, Фрунзе урамы, 4А йорт | | |
|--|--|------------------------------|--|--|

Таблица 5. Кәрәкәшле авыл жирлегендәге Туган якны өйрәнү музейе

| № п/п | Урчждение исеме | Урнашкан урыны |
|-------|---|--|
| 1 | С.Ш.Шәрәфиева исемендәге Кәрәкәшле авылы туган якны өйрәнү музейе | ТР, Ютазы районы, Кәрәкәшле авылы, Сириң Батыршин урамы, 36 йорт |

Таблица 6. Кәрәкәшле авыл жирлегендәге китапханәләр исемлеге

| № п/п | Учреждение исеме | Урнашу урыны |
|-------|--------------------------|---|
| 1 | Кәрәкәшле китапханәсе | ТР, Ютазы районы, Кәрәкәшле авылы, Мирфатих Закиев урамы, 19 йорт |
| 2 | Салкын-Чишмә китапханәсе | ТР, Ютазы районы, Салкын-Чишмә авылы, Фрунзе урамы, 4А йорт |

Мәдәният өлкәсе учреждениеләре урнашкан:

Кәрәкәшле мәдәният йорты һәм Кәрәкәшле китапханәсе бер аерым бинада урнашкан. Әлеге мәдәният учреждениесендә видео күзәтү һәм сак сигнализациясе системасын урнаштыруга ихтыяж зур. РФ Хөкүмәтенәң 2007 елның 13 июлендәге 923-р номерлы «РФ Хөкүмәтенәң 03.07.1996 елгы 1063-р номерлы карары белән хупланган социаль нормативларны һәм нормаларны үзгәртү турында» гы карарына ярашлы рәвештә, авыл жирлекләре өчен халык санына карамастан, мәдәният учреждениеләре белән тәмин ителеш 1 проценттан да ким булмака тиеш. Бу таләп үтәлә.

7 нче Таблица. Кәрәкәшле авыл жирлегендә төзелергә/реконструкцияләнергә тиешле мәдәният объектлары исемлеге

| № п/п | Чараның исеме | Урнашу урыны | сумма | Тормышка ашырыла башлау | Тормышка ашыру ахыры | Жаваплы башкаручы |
|-------|-----------------------------------|--|-------|-------------------------|----------------------|-------------------|
| 1 | Видео күзәтү системасын урнаштыру | Кәрәкәшле, Сириң Батыршин урамы, 33 йорт | 50,0 | 01.01.2019 | 31.12.2019 | Жирлек башлыгы |
| | | Салкын-Чишмә авылы Фрунзе урамы, 4А йорт | 49,0 | 01.01.2018 | 31.12.2018 | Жирлек башлыгы |
| | | | 50,0 | 01.01.2019 | 31.12.2019 | |
| | | Урал бистәсе, | | | | |

| | | | | | | |
|---|-------------------------------|--------------------------|-------------------------------|------------|------------|----------------|
| | | Урал урамы | | | | |
| 2 | Сак сигнализациясен урнаштыру | Урал бистәсе, Урал урамы | 50,0 | 01.01.2019 | 31.12.2019 | Жирлек башлыгы |
| 3 | Клуб төзү | Урал бистәсе, Урал урамы | Республика программасы буенча | 01.01.2018 | 31.12.2018 | Жирлек башлыгы |

Физик культура һәм спорт

2. СНИП 2.07.01-89 шәһәр төзелеше проектлаштыру нормаларына ярашлы рәвештә, торак пунктта физкультура-сәламәтләндрү майданчыклары комплекслары каралырга тиеш. Гомуми файдаланудагы физкультура-спорт корылмаларын мэгариф мәктәпләренә, ял һәм мәдәният учреждениеләренә спорт объектлары белән берләштерергә кирәк. Каракашлы урта гомуми белем бирү мәктәбендә 228 кв. м спорт залы бар.

3. Халык санының даими кими баруы шартларында, перспективалы хәлгә, булган социаль инфраструктура объектларын реконструкцияләү һәм эшләүче хәлдә тоту актуаль булып тора.

4. Социаль инфраструктура объектларын проектлау, төзү һәм реконструкцияләү буенча чаралар (инвестицион проектлар) исемлеге.

| № п/п | Объектның исеме | Адресы | Чара | Тормышка ашыру елы |
|-----------------|-----------------------------------|---|--|--------------------|
| мәдәният | | | | |
| 1 | Салкын-Чишмә авылы клубы | ТР, Ютазы районы, Салкын-Чишмә авылы, Фрунзе урамы, 4А йорт | Видеокүзәтү урнаштыру | 2018 |
| 2 | Кәрәкәшле авылы башкарма комитеты | ТР, Ютазы районы, Кәрәкәшле авылы, Сирин Бпатыршин урамы, 36 йорт | Видеокүзәтү урнаштыру Видеокүзәтү урнаштыру | 2019 |
| 3 | Урал авыл клубы | Урал бистәсе, Урал урамы | Сак сигнализациясе урнаштыру | 2019 2019 |

5. Социаль инфраструктура объектларын проектлау, төзү һәм реконструкцияләү буенча чараларны (инвестиция проектларын) финанслау күләмнәрен һәм чыганаclarын бәяләү.

| № п/п | Чараның исеме | Бюджет исеме | Финанс чыгымнары, мең сум. | | | |
|-----------------|-----------------------|--------------|----------------------------|--------|--|------|
| | | | 2017 | | | 2017 |
| Мәдәният | | | | | | |
| 1 | Видеокүзәтү урнаштыру | Жирле | 49,00 | 100,00 | | |

| | | | | | | | |
|---|-------------------------|---------|-------|--------|--|--|--|
| 2 | Сак системасы урнаштыру | Жирле | | 50,00 | | | |
| | | Барлығы | 49,00 | 150,00 | | | |

6. Программаның максатчан Индикаторлары (социаль инфраструктура үсешенең техник – икътисадый, финанс һәм социаль-икътисадый күрсәткечләре (һәр чара буенча һәм социаль инфраструктура объектларының һәр төре буенча билгеләнә)

| № п/п | Социаль инфраструктура объектларын проектлау, төзү һәм реконструкцияләү буенча чаралар | Программаның максатчан индикаторлары |
|-----------------|--|--|
| | | Район халкының хезмәт белән тәмин ителешенең исәп-хисап дәрәжәсенә ирешү |
| Мәдәният | | |
| 1 | Видеокүзәтү урнаштыру | Терроризмга каршы тору өлкәсендә законнар белән тәңгәллеке тәмин итәчәк |
| 2 | Сак сигнализациясен урнаштыру | Терроризмга каршы тору өлкәсендә законнар белән тәңгәллеке тәмин итәчәк |

Жирлекнең социаль инфраструктурасы өлкәсен үстерүнең максатчан күрсәткечләренә (индикаторларына) ирешүне тәмин итүче чаралар булып тора:

1) төрле катлаулы хезмәт күрсәтүче (эшләр башкаручы) социаль өлкә учреждениеләре хезмәткәрләрен стимуллаштыру механизмын булдыру, аларга хезмәт хакының югарырак дәрәжәсен билгеләү, хезмәт күрсәтүнең сыйфатына карата таләпләрне үтәүне тәмин итү, хезмәт өчен түләүнең үтә күренмәлелеген формалаштыру, хезмәт күрсәтүнең сыйфатын күтәрүгә юнәлдерелгән заманча хезмәт нормаларын кертү керә.;

2) социаль өлкә учреждениеләре хезмәткәрләренең хезмәт хакын этаплап арттыру, учреждениеләр хезмәткәрләренең хезмәт хакы дәрәжәсен (уртача эш хакын) уртача эш хакына житкерү буенча максатчан күрсәткечләргә ирешү, 2012 елның 7 маендагы "Дәүләт социаль сәясәтен гамәлгә ашыру чаралары турында"гы Россия Федерациясе Президентының 597 санлы Указы нигезендә Татарстан Республикасында социаль өлкә учреждениеләре хезмәткәрләренең хезмәт хакын этаплап арттыру;

3) социаль өлкә хезмәткәрләренең квалификация таләпләрен яңарту, яңадан укыту, квалификацияләрен күтәрү, кадрлар потенциалын саклап калу һәм үстерү;

4) нәтижәсез учреждениеләрне үзгәртеп кору.

7. Социаль инфраструктура объектларын проектлау, төзү, реконструкцияләү буенча чараларның (инвестицион проектларның) нәтижәлелеген бәяләү, шул исәптән социаль-икътисадый нәтижәлелеген һәм Кәрәкәшле авыл

жирлегенен шәһәр төзелеше проектлау нормативларына, программаның максатларына һәм бурычларына туры килүен бәяләү.

| № п/п | Социаль инфраструктура объектларын проектлау, төзү һәм реконструкцияләү буенча чаралар | Социаль өлкә объектларын проектлау, төзү, реконструкцияләү буенча чараларның нәтижелелеген бәяләү |
|------------------------|--|---|
| Мәдәният өлкәсе | | |
| 2 | Салкын-Чишмә мәдәният йортында видеокүзәтү урнаштыру | хезмәт күрсәтү сыйфатын яхшыртчак |
| 3 | Салкын-Чишмә мәдәният йортында сак сигнализациясе урнаштыру | хезмәт күрсәтү сыйфатын яхшыртчак |

Программаны тормышка ашыру Россия Федерациясенен, Татарстан Республикасының гамәлдәге законнары, Ютазы муниципаль районының, Акбаш авыл жирлегенен норматив хокукый актлары нигезендә башкарыла.

Программаны тормышка ашыруның төп шарты-жирлекнең икътисадына һәм социаль өлкәсенә житәрлек күләмдә финанс ресурслары жәлеп итү. Программа чараларны барлык дәрәжә бюджетлар хисабына кире кайтарылмый торган нигездә финанслауны күздә тоту.

Программа чараларын авыл жирлеге, муниципаль район акчалары хисабына финанслау чираттагы финанс елына һәм план чорына бюджетларның реаль мөмкинлекләреннән чыгып башкарылачак.

8. Жирлекнең социаль инфраструктурасын үстерү һәм функцияләү өчен кирәкле норматив-хокукый базаны бәяләү

Ютазы районы Кәрәкәшле авыл жирлегенен социаль инфраструктурасын комплекслы үстерү программасы түбәндәге хокукый актларны исәпкә алып эшләнгән:

1. 2004 елның 29 декабрдәге 190-ФЗ санлы Россия Федерациясе шәһәр төзелеше кодексы.
2. Россия Федерациясе Хөкүмәтенен 2015 елның 1 октябрдәге «Жирлекләрнең, шәһәр округларының социаль инфраструктурасын комплекслы үстерү программаларына карата таләпләрне раслау турында» 1050 санлы карары.
3. 2010 елның 1 декабрдәге "Татарстан Республикасында шәһәр төзелеше эшчәнлеге турында"гы 98-ТРЗ санлы ТР Законы.
4. 2015 елның 16 мартындагы «Татарстан Республикасында стратегик планлаштыру турында» 12-ЗРТ санлы ТР Законы.
5. 2015 елның 17 июнендәге "2030 елга кадәр Татарстан Республикасын Социаль-икътисадый үстерү стратегиясен раслау турында"гы 40-ЗРТ санлы Татарстан Республикасы законы
6. Татарстан Республикасы Ютазы муниципаль районының 2016-2021 елларга һәм 2030 елга кадәрге план чорына социаль-икътисадый үсеш стратегиясе Ютазы муниципаль районы Советының 2016 елның 16 декабрдәге 33 санлы карары белән расланган.

7. Ютазы районы Кэрэкәшле авыл жирлегенең генераль планы Кэрэкәшле авыл жирлеге Советының 2012 елның 24 декабрендәге 26 санлы карары белән расланган.

Әлеге программа чараларын тормышка ашыру Кэрэкәшле авыл жирлегенең социаль инфраструктурасын үстерүне тәэмин итәргә, халыкның тормыш дәрәжәсен күтәргә мөмкинлек бирәчәк.

2017-2027 елларга Ютазы районы Кэрэкәшле авыл жирлегенең социаль инфраструктурасын комплекслы үстерү программасын эшләү, авыл жирлеге территориясендә урнашкан социаль объектлар төзелешенә планлаштырылган һәм реконструкцияләүгә һәм ремонтлауга мохтаж булган социаль объектлар исемлеген раслау, шулай ук әлеге эшләрнең күләмен һәм тәртибен өстәмә кертемнәр хисабына финанслау өчен таләп ителә.