



**ПРИКАЗ**

30.11.2017

**БОЕРЫК**

№ 839

г.Казань

Татарстан Республикасы Юстиция министрлыгында 2017 елның 21 декаберендә теркәлдә,  
№ 4496

Татарстан Республикасы Хезмәт, халыкны эш белән тәэмин итү һәм социаль яклау министрлыгының «Техноген һәлакәтләр нәтижәсендә радиоактив пычрануга дучар булган зоналардан эвакуацияләнган (күчерелгән) гражданның яңа яшәү урынына күчүгә бәйләп рәвештә бер бирелә торган пособие һәм юл бәясенә, шулай ук мөлкәтне транспорт белән ташу чыгымнарына компенсация билгәләү буенча дәүләт хезмәте күрсәтүнең административ регламентын раслау турында» 2012 елның 26 июлендәге 599 номерлы боерыгына үзгәрешләр кертү турында

Техноген һәлакәтләр нәтижәсендә радиоактив пычрануга дучар булган зоналардан эвакуацияләнган (күчерелгән) гражданның яңа яшәү урынына күчүгә бәйләп рәвештә бер бирелә торган пособие һәм юл бәясенә, шулай ук мөлкәтне транспорт белән ташу чыгымнарына компенсация билгәләү буенча дәүләт хезмәте күрсәтү эшен камилләштерү максатында, б о е р ы к б и р э м:

Татарстан Республикасы Хезмәт, халыкны эш белән тәэмин итү һәм социаль яклау министрлыгының «Техноген һәлакәтләр нәтижәсендә радиоактив пычрануга дучар булган зоналардан эвакуацияләнган (күчерелгән) гражданның яңа яшәү урынына күчүгә бәйләп рәвештә бер бирелә торган пособие һәм юл бәясенә, шулай ук мөлкәтне транспорт белән ташу чыгымнарына компенсация билгәләү буенча дәүләт хезмәте күрсәтүнең административ регламентын раслау турында» 2012 елның 26 июлендәге 599 номерлы боерыгына (Татарстан Республикасы Хезмәт, халыкны эш белән тәэмин итү һәм социаль яклау министрлыгының 14.01.2013 № 9, 17.11.2015 № 845, 10.05.2016 № 241, 08.06.2017 № 348 боерыклары нигезендә кертелгән үзгәрешләре белән)

түбәндәге үзгәрешләрне кертергә:

2 пунктны түбәндәге редакциясендә бәян итәргә:

«2. «Республика матди ярдәм (компенсация түләүләре) үзәге» дәүләт казна учреждениесе директоры Р.Р. Фәйзуллинга Регламент нигезләмәләренәң тайпылышсыз үтәлүен тәмин итәргә.»;

Боерык белән расланган Техноген һәлакәтләр нәтижәсендә радиоактив пычрануга дучар булган зоналардан эвакуацияләнгән (күчерелгән) гражданның яна яшәү урынына күчүгә бәйлә рәвештә бер бирелә торган пособие һәм юл бәясенә, шулай ук мөлкәтне транспорт белән ташу чыгымнарына компенсация билгәләү буенча дәүләт хезмәте күрсәтүенәң административ регламентын яна редакциядә бәян итәргә (кушымтада бирелә).

Министр

Э.Ә.Зарипова

Татарстан Республикасы Хезмэт, халыкны эш белән тээмин итү һәм социаль яклау министрлыгының 26.07.2012 № 599 боерыгы белән (Татарстан Республикасы Хезмэт, халыкны эш белән тээмин итү һәм социаль яклау министрлыгының 30.11.2017 № 839 боерыгы редакциясендә) расланды

Техноген һәлакәтләр нәтижәсендә радиоактив пычрануга дучар булган зоналардан эвакуацияләнгән (күчерелгән) гражданнарга яңа яшәү урынына күченүгә бәйле рәвештә бер бирелә торган пособие һәм юл бәясенә, шулай ук мөлкәтне транспорт белән ташу чыгымнарына компенсация билгәләү буенча дәүләт хезмәте күрсәтүнең административ регламенты

## 1. ГОМУМИ НИГЕЗЛӘМӘЛӘР

1.1. Техноген һәлакәтләр нәтижәсендә радиоактив пычрануга дучар булган зоналардан эвакуацияләнгән (күчерелгән) гражданнарга яңа яшәү урынына күченүгә бәйле рәвештә бер бирелә торган пособие һәм юл бәясенә, шулай ук мөлкәтне транспорт белән ташу чыгымнарына компенсация билгәләү буенча дәүләт хезмәте күрсәтүнең әлегә административ регламенты (алга таба – Регламент) техноген һәлакәтләр аркасында радиоактив пычрануга дучар булган зоналардан чыгып киткән, гаиләнең күченә торган һәр әгъзасына яңа яшәү урынына күченүгә бәйле рәвештә бер бирелә торган пособие һәм техноген һәлакәтләр аркасында радиоактив пычрануга дучар булган зоналардан эвакуацияләнгән (күчерелгән) гражданнарга юл бәясен, мөлкәтне тимер юл, су, автомобиль һәм авиация (башкасы булмаган очракта) транспорты белән мөлкәтне күчерү чыгымнарына, шулай ук хезмәткә сәләтсез гражданнарга, күп балалы гаиләләргә, ялгыз аналарга һәм ялгыз хатын-кызларга мөлкәтне төяү һәм бушату буенча күрсәтелә торган хезмәтләр бәясенә компенсация билгеләү буенча дәүләт хезмәте (алга таба – дәүләт хезмәте) күрсәтү стандартын һәм тәртибен билгели.

### 1.2. Дәүләт хезмәтен алучылар:

1986 елда читләштерү зонасыннан эвакуацияләнгән (шул исәптән ирекле рәвештә чыгып киткән) яисә 1986 елда һәм аннан соңгы елларда, балаларны, шул исәптән эвакуацияләү вакытында ана карынындагы (булган) балаларны да кертеп, күчерелгән (күчерелүче), шул исәптән ирекле рәвештә чыгып киткән гражданнар (1986 елның 30 июненнән соң күчерелү зонасына даими яшәү урынына күченгән гражданнар, алар күрсәтелгән зонадан ирекле рәвештә яңа яшәү урынына күченгән очракта, «Чернобыль АЭСында һәлакәт аркасында радиация тәэсиренә дучар булган гражданнарны социаль яклау турында» 1991 елның 15 маендагы 1244-1 номерлы Россия Федерациясе Законының (алга таба – 1244-1 номерлы РФ

Законы) 17 статьясында каралган социаль ярдәм чаралары, Чернобыль һәлакәте аркасында радиоактив пычранган башка зоналарда яшәү вакытын исәпкә алып, әлеге зонада яшәүгә бәйле нигезләрдә аларның пенсиягә чыгу хокукын алуы шарты белән бирелә. Бу очракта Чернобыль һәлакәте аркасында радиоактив пычрану дәрәжәсе тагын да югарырак яисә шундый ук булган зонага ирекле рәвештә яңадан күченү 1244-1 номерлы РФ Законының 17 статьясында каралган социаль ярдәм чараларын алу хокукын барлыкка китерми. 1994 елның 1 гыйнварыннан соң ирекле рәвештә (тиешле хакимият белән контрактлар, шартнамәләр төземичә) читләштерү, күчерелү зоналарына күчәнгән гражданның 1244-1 номерлы РФ Законының 17 статьясында каралган социаль ярдәм чаралары бирелми);

1986 елда һәм аннан соңгы елларда күчерелү хокукы белән яшәү зонасыннан ирекле рәвештә яңа яшәү урынына чыгып киткән гражданның; (1986 елның 30 июненнән соң күчерелү зонасына даими яшәү урынына күчәнгән гражданның, күрсәтелгән зонадан алар ирекле рәвештә күчәнгән очракта, 1244-1 номерлы РФ Законының 17 статьясында каралган социаль ярдәм чаралары, Чернобыль һәлакәте аркасында радиоактив пычранган башка зоналарда яшәү вакытын исәпкә алып, аларның әлеге зонада яшәүгә бәйле нигезләрдә пенсиягә чыгу хокукын алуы шарты белән бирелә. Бу очракта Чернобыль һәлакәте аркасында радиоактив пычрану дәрәжәсе тагын да югарырак яисә шундый ук булган зонага ирекле рәвештә яңадан күченү 1244-1 номерлы РФ Законының 17 статьясында каралган социаль ярдәм чараларын алу хокукын барлыкка китерми. 1994 елның 1 гыйнварыннан соң ирекле тәртиптә (тиешле хакимият белән контрактлар, шартнамәләр төземичә) читләштерү, күчерелү зоналарына күчәнгән гражданның 1244-1 номерлы РФ Законының 17 статьясында каралган социаль ярдәм чаралары бирелми);

1957 елда «Маяк» житештерү берләшмәсендә авария һәм Тичә елгасына радиоактив калдыклар элгү аркасында радиоактив пычрануга дучар булган торак пунктларыннан эвакуацияләнгән (күчерелгән), шулай ук ирекле рәвештә чыгып киткән (шул исәптән эвакуацияләү (күчерү) өлешчә башкарылган торак пунктлары чикләрендә эвакуацияләнгән (күчерелгән)) гражданның, балаларны, шул исәптән эвакуацияләү (күчерү) вакытына ана карынында булган балаларны да кертеп, шулай ук 1957 елда радиоактив пычрану зонасыннан эвакуацияләнгән хәрби хезмәткәрләр, хәрби частьләренең ирекле ялланган составы һәм махсус контингент. Ирекле рәвештә чыгып киткән гражданның 1957 елның 29 сентябреннән башлап 1960 елның 31 декабренә кадәр 1957 елда «Маяк» житештерү берләшмәсендә авария аркасында радиоактив пычрануга дучар булган торак пунктларыннан чыгып киткән, шулай ук 1949 елдан башлап 1962 ел тәмамланганчыга кадәр Тичә елгасына радиоактив калдыклар элгү аркасында радиоактив пычрануга дучар булган торак пунктларыннан (шул исәптән күчерү эшләре өлешчә алып барылган торак пунктлары чикләрендә күчәнгән) чыгып киткән гражданның була;

1957 елда «Маяк» житештерү берләшмәсендә авария һәм Тичә елгасына радиоактив калдыклар элгү аркасында радиоактив пычрануга дучар булган, нурланышның урта еллык нәтижәле дозасы хәзерге вакытта 1 мЗв (0,1 бэр) (әлеге урын өчен табигый радиация фоны дәрәжәсенә өстәмә рәвештә) тәшкит иткән торак пунктларыннан ирекле рәвештә чыгып киткән гражданның, 1993 елның 26 маеннан соң 1957 елда «Маяк» житештерү берләшмәсендә авария һәм Тичә елгасына

радиоактив калдыклар элэгү аркасында радиоактив пычрануга дучар булган, нурланышның урта еллык нәтижәле дозасы хәзерге вакытта 1 мЗв (0,1 бэр) югары (әлеге урын өчен табигый радиация фоны дәрәжәсенә өстәмә рәвештә) тәшкит иткән торак пунктларына даими яшәү (эшләү) өчен килгән гражданнырдан тыш.

Гражданнырның әлеге пунктта күрсәтелгән категорияләре исәбендәге, хәзерге вакытта хәрби хезмәткәрләр, эчке эшләр органнары, жинаять-үтәтү системасы учреждениеләре һәм органнары, Янгынга каршы дәүләт хезмәтенә янгынга каршы федераль хезмәте, наркотик чаралар һәм психотроп матдәләр әйләнешен тикшереп тору органнары, Россия Федерациясе таможня органнары хезмәткәрләре, алар исәбендәге пенсионерлар, шул исәптән хәзер эшләми торган (эш урынына бәйсез рәвештә), күрсәтелгән федераль башкарма хакимият органнарының гражданнылык персоналы, шулай ук федераль салым полициясе органнарыннан куылган затлар исәбендәге пенсионерлар, шул исәптән эшләми торган (эш урынына бәйсез рәвештә), радиация тәэсиренә дучар булган затлар дәүләт хезмәте алучыларга керми.

1.3. Дәүләт хезмәте күрсәтү буенча мөрәжәгать итүчеләр булып Регламентның 1.2 пунктында күрсәтелгән дәүләт хезмәтен алучылар яисә аларның законлы вәкилләре (законнарда каралган очракларда) яки дәүләт хезмәтен алучылардан билгеләнгән тәртиптә рәсмиләштерелгән ышанычнамә нигезендә эш йөртүгә вәкаләт алган затлар (алга таба – мөрәжәгать итүче) тора.

1.4. Дәүләт хезмәте «Республика матди ярдәм (компенсация түләүләре) үзәге» дәүләт казна учреждениесе (алга таба – Үзәк) тарафыннан дәүләт хезмәте алучының даими яшәгән урыны буенча Татарстан Республикасы муниципаль районында яисә шәһәр округында Үзәк бүлегендә (алга таба – Үзәк бүлеге) күрсәтелә.

1.4.1. Үзәк бүлегенә урнашу урыны, белешмә телефоннары, электрон почта адресы турында мәгълүмат әлеге Регламентка белешмәлек кушымтада күрсәтелде.

Үзәк бүлегенә эш графигы: көн саен, шимбә һәм якшәмбедән кала, Үзәк бүлегенә Үзәкнең эчке тәртип кагыйдәләрендә билгеләнә торган эш сәгатьләрендә.

Гаризалар кабул итү графигы: көн саен, шимбә һәм якшәмбедән кала, Үзәкнең эчке тәртип кагыйдәләрендә билгеләнә торган эш сәгатьләрендә.

1.4.2. Дәүләт хезмәте турында мәгълүмат түбәндәгечә алынырга мөмкин:

1) дәүләт хезмәте турында визуаль һәм текстлы мәгълүматлардан торучы, Татарстан Республикасы Хезмәт, халыкны эш белән тәэмин итү һәм социаль яклау министрлыгында (алга таба – Министрлык), Үзәк бүлекләрендә урнашкан дәүләт хезмәте турында мәгълүмат стендлары аша. Мәгълүмат стендларында урнаштырыла торган мәгълүмат шушы Регламентның 1.4.1, 1.5, 2.1, 2.3, 2.4, 2.5, 2.8, 2.10, 2.11, 5.1 пунктларында (пунктчаларында) булган дәүләт хезмәте турында белешмәләргә үз эченә ала.

2) «Интернет» мәгълүмат-телекоммуникация челтәре ярдәмендә – (алга таба – «Интернет» челтәре):

Министрлыкның <http://mtsz@tatarstan.ru> рәсми сайтында;

Татарстан Республикасы Дәүләти һәм муниципаль хезмәтләр порталында (<http://uslugi.tatar.ru/>);

Дәүләти һәм муниципаль хезмәтләрнең (функцияләргә) бердәм порталында

(<http://www.gosuslugi.ru/>);

3) Үзәк бүлегенә, Үзәккә, Министрлыкка телдән мөрәжәгать иткәндә (шәхсэн яки телефон аша);

4) Үзәк бүлегенә, Үзәккә, Министрлыкка язмача мөрәжәгать иткәндә (шул исәптән электрон документ рәвешендә)(<http://mtsz@tatar.ru>).

1.4.3. Дәүләт хезмәте күрсәтү мәсьәләләре буенча мәгълүмат Үзәк бүлеге биналарындагы мәгълүмат стендларында урнаштырыла.

1.5. Дәүләт хезмәте түбәндәгеләргә нигезләнәп күрсәтелә:

«Чернобыль АЭСында һәлакәт аркасында радиация тәэсиренә дучар булган гражданның социаль яклау турында» 1991 елның 15 маендагы 1244-1 номерлы Россия Федерациясе Законы (Ведомости Съезда народных депутатов и Верховного Совета РСФСР, 1991, № 21, 699 ст., кертелгән үзгәрешләрен исәпкә алып);

«1957 елда «Маяк» житештерү берләшмәсендә авария һәм Тичә елгасына радиоактив калдыклар элөгү аркасында радиация тәэсиренә дучар булган Россия Федерациясе гражданның социаль яклау турында» 1998 елның 26 ноябрәндәге 175-ФЗ номерлы Федераль закон (алга таба – 175-ФЗ номерлы Федераль закон)(Россия Федерациясе Законнар жыйнагы, 1998, № 48, 5850 ст., кертелгән үзгәрешләрен исәпкә алып);

«Персональ мәгълүматлар турында» 2006 елның 27 июлендәге 152-ФЗ номерлы Федераль закон (алга таба – 152-ФЗ номерлы Федераль закон) (Россия Федерациясенә Законнар жыйнагы, 2006, № 31, 3451 ст., кертелгән үзгәрешләрен исәпкә алып);

«Дәүләти һәм муниципаль хезмәтләр күрсәтүне оештыру турында» 2010 елның 27 июлендәге 210-ФЗ номерлы Федераль закон (алга таба – 210-ФЗ номерлы Федераль закон), (Россия Федерациясе Законнар жыйнагы, 2010, № 31, 4179 ст., кертелгән үзгәрешләрен исәпкә алып);

«Электрон имза турында» 2011 елның 6 апрелдәге 63-ФЗ номерлы Федераль закон (алга таба – 63-ФЗ номерлы Федераль закон) (Россия Федерациясе Законнар жыйнагы, 2011, № 15, 2036 ст., кертелгән үзгәрешләрен исәпкә алып);

Россия Федерациясе Президентының «Дәүләт белән идарә итү системасын камилләштерүнең төп юнәлешләре турында» 2012 елның 7 маендагы 601 номерлы указы (алга таба – РФ Президентының 601 номерлы Указы) (Россия Федерациясе Законнар жыйнагы, 2012, № 19, 2338 ст.);

Россия Федерациясе Хөкүмәтенә «Чернобыль АЭСында һәлакәт аркасында радиация тәэсиренә дучар булган гражданның социаль ярдәм күрсәтү турында» 2004 елның 31 декабрәндәге 907 номерлы карары белән расланган Читләштерү зонасыннан эвакуацияләнгән һәм күчәрелү зонасыннан күчәрелгән (күчәрелә торган) гражданның яңа яшәү урынына күчүгә бәйләп рәвештә бер бирелә торган пособие һәм юл бәясенә, шулай ук мөлкәтне ташу чыгымнарына компенсация бирү кагыйдәләре (алга таба – Кагыйдәләр) (Россия Федерациясе Законнар жыйнагы, 2005, № 2, 164 ст., кертелгән үзгәрешләрен исәпкә алып);

«Чернобыль АЭСында һәлакәт аркасында радиация тәэсиренә дучар булган гражданның социаль яклау турында» Россия Федерациясе законында, «1957 елда «Маяк» житештерү берләшмәсендә авария һәм Тичә елгасына радиоактив калдыклар элөгү аркасында радиация тәэсиренә дучар булган Россия Федерациясе

гражданнын социаль яклау турында» Федераль законда һәм «Семипалат полигоннда атом-төш сынау-лары аркасында радиация тәэсиренә дучар булган гражданнын социаль гарантияләр турында» Федераль законда күздә тотылган зыянны каплау һәм гражданнын социаль ярдәм чаралары күрү буенча Россия Федерациясе чыгым йөкләмәләрен финанс ягыннан тәмин итүнең Россия Федерациясе Хөкүмәтенен 2005 елның 30 августындагы 542 номерлы карары белән расланган кагыйдәләре (Россия Федерациясе Законнар җыентыгы, 2005, №36, 3707 ст., кертелгән үзгәрешләрен исәпкә алып);

Татарстан Республикасы Министрлар Кабинетының «Торак урынга һәм коммуналь хезмәтләргә һәм айлык акчалата түлөөләр түлөгү субсидияләр бирү системасында мәгълүмати хезмәттәшлек турында» 2005 елның 22 гыйнварындагы 20 номерлы карары («Татарстан Республикасы Министрлар Кабинеты карарлары һәм боерыклары һәм республика башкарма хакимият органнары норматив актлары җыентыгы» журналы, 2005, № 5, 0156 ст., кертелгән үзгәрешләрен исәпкә алып);

Татарстан Республикасы Министрлар Кабинетының «Республика матди ярдәм (компенсация түлөөләре) үзгә булдыру турында» 2005 елның 20 июнендәге 296 номерлы карары (алга таба – 296 номерлы ТР МК карары) («Татарстан Республикасы Министрлар Кабинеты карарлары һәм боерыклары һәм республика башкарма хакимият органнары норматив актлары җыентыгы» журналы, 2005, № 25, 0593 ст.);

Татарстан Республикасы Министрлар Кабинетының «Татарстан Республикасы Хезмәт, халыкны эш белән тәмин итү һәм социаль яклау министрлыгы мәсьәләләре» 2007 елның 15 августындагы 388 номерлы карары («Татарстан Республикасы Министрлар Кабинеты карарлары һәм боерыклары һәм республика башкарма хакимият органнары норматив актлары җыентыгы» журналы, 2007, № 33, 1178 ст., кертелгән үзгәрешләрен исәпкә алып);

Татарстан Республикасы Министрлар Кабинетының «Татарстан Республикасы дәүләт хакимияте башкарма органнары тарафыннан дәүләт хезмәтләре күрсәтүнең административ регламентларын эшләү һәм раслау тәртибен раслау турында һәм Татарстан Республикасы Министрлар Кабинетының аерым карарларына үзгәрешләр кертү хакында» 2010 елның 02 ноябрдәге 880 номерлы карары белән расланган Татарстан Республикасы дәүләт хакимияте башкарма органнары тарафыннан дәүләт хезмәтләре күрсәтүнең административ регламентларын эшләү һәм раслау тәртибе (алга таба – 880 номерлы ТР МК карары белән расланган Тәртип) («Татарстан Республикасы Министрлар Кабинеты карарлары һәм боерыклары һәм республика башкарма хакимият органнары норматив актлары җыентыгы» журналы, 2010, № 46, 2144 ст., кертелгән үзгәрешләрен исәпкә алып);

1.6. Бу регламентта түбәндәге терминнар һәм билгеләмәләр кулланыла:

техник хата – дәүләт хезмәтен күрсәтүче учреждение тарафыннан җибәрелгән һәм документка (дәүләт хезмәте нәтижәсендә) кертелгән белешмәләреннән, белешмәләр кертүгә нигез булган документлардагы белешмәләреннән ярашсызлыгына китергән хата (язу, басма хата, грамматик яки арифметик хата).

дәүләти һәм муниципаль хезмәтләр күрсәтүнең күпфункцияле үзгәненнән читтән торып эшләү урыны – муниципаль районнарыннән авыл жирлекләрендә

документларны кабул итү һәм тапшыру, мөрәжәгать итүчеләрне консультацияләү тәрәзәсе.

Бу Регламентта дәүләт хезмәте күрсәтү турында гариза дигәндә (алга таба – гариза) 210-ФЗ номерлы Федераль законның 2 статьясының 1 пунктында каралган дәүләт хезмәте күрсәтү турында гарызнамә аңлашыла. Гаризаның киңәш ителә торган рәвешә шушы Регламентка карата 1 нче кушымтада китерелде.



## 2. Дәүләт хезмәтен күрсәтү стандарты

Дәүләт хезмәте күрсәтү стандартына карата таләпнең аталышы	Стандартка карата таләпләр эчтәлегә	Дәүләт хезмәтен яки таләп билгели торган норматив акт
2.1. Дәүләт хезмәтенең аталышы	Техноген һәлакәтләр аркасында радиоактив пычрануга дучар булган зоналардан эвакуацияләнгән (күчерелгән) гражданнарға яңа яшәү урынына күчүгә бәйлә рәвештә бер бирелә торган пособие (алга таба – пособие) һәм юл бәясенә, мөлкәтне ташу чыгымнарына компенсация (алга таба – компенсация) билгеләү	1244-1 номерлы РФ Законының 17 ст. 5, 6 п.п.; Кагыйдәләрнең 1 п.
2.2. Дәүләт хезмәтен турыдан-туры күрсәтүче башкарма хакимият органы (учреждениесе) исеме	Татарстан Республикасы муниципаль районында яисә шәһәр округында «Республика матди ярдәм (компенсация түләүләре) үзәге» дәүләт казна учреждениесе бүлегә	Кагыйдәләрнең 2 п.
2.3. Дәүләт хезмәте күрсәтү нәтижәсенә тасвирлама	Пособие билгеләү турында (билгеләүдән баш тарту турында) карар. Компенсация билгеләү турында (билгеләүдән баш тарту турында) карар	
2.4. Дәүләт хезмәтен күрсәтү чоры, шул исәптән дәүләт хезмәтен күрсәтүдә катнашучы оешмаларга мөрәжәгать итү зарурлыгын исәпкә алып, Россия Федерациясе	Пособие һәм компенсация билгеләү турында карар шушы Регламентның 2.5 пунктында күрсәтелгән гариза һәм документлар килгән көннән башлап биш эш көне эчендә кабул ителә. Дәүләт хезмәте күрсәтү чорын туктатып торы каралмаган	

<p>законнарында туктатып тору мөмкинлеге каралган очракта дүүлэт хезмәте күрсәтүне туктатып тору чоры</p>		
<p>2.5. Закон яисә бүтән норматив хокукый актлар нигезендә дүүлэт хезмәтен, шулай ук дүүлэт хезмәтен күрсәтү буенча кирәкле һәм зарури хезмәтләр күрсәтү өчен зарури, мөрәжәгать итүче тарафыннан тапшырылырга тиешле документларның тулы исемлеге, аларны, шул исәптән электрон рәвештә, мөрәжәгать итүче тарафыннан алу ысуллары, аларны тапшыру тәртибе</p>	<p>1. Пособие һәм компенсация билгеләү турында гариза (почта адресын яисә дүүлэт хезмәтен алучы тарафыннан кредит оешмасында ачтырылган счет реквизитларын күрсәтеп) (әлеге Регламентның 1 нче кушымтасы).</p> <p>2. Социаль ярдәм чараларына хокук бирә торган таныклык күчермәсе.</p> <p>3. Яңа яшәү урыны буенча яшәү фактын раслаучы белешмә.</p> <p>4. Күченүгә һәм мөлкәтне ташуга чыгымнар турында белешмәләренә раслаучы юл һәм башка документлар.</p> <p>5. Читләштерү зонасында (күчерелү зонасында) күчерелгәнчегә кадәр яшәү урыны буенча гаилә составы турында белешмә.</p> <p>6. Хезмәткә сәләтсез гражданнар, күп балалы гаиләләр, ялгыз аналар һәм ялгыз хатын-кызлар мөлкәтне төяү һәм бушату чыгымнарын раслаучы документларны тапшыра.</p> <p>Дүүлэт хезмәте алучыларның законлы вәкилләре (законнарда каралган очракларда) яисә дүүлэт хезмәте алучылар тарафыннан вәкаләт алган затлар өстәмә рәвештә дүүлэт хезмәте алучының мәнфәгатьләрен кайгыртуга үзләренең вәкаләтле булуын дәлилләүче документларның күчермәләрен тапшыра.</p> <p>Мөрәжәгать итүче мөрәжәгать иткәндә шәхесен таныклаучы документны күрсәтә.</p>	<p>Кагыйдәләренң 2 п.</p>

	<p>Документларның күчермэләре, әгәр алар Россия Федерациясе законнарында билгеләнгән тәртиптә таныкланмаган булса, төп нөсхәләре белән бергә күрсәтелә һәм Үзәк бүлеге белгече тарафыннан таныклана.</p> <p>Гаризаны почта аша жибергәндә аңа теркәлә торган документларның күчермэләре (шәхес таныкларчы документ күчермәсеннән тыш) Россия Федерациясе законнары нигезендә таныкланган булырга тиеш.</p> <p>Дәүләт хезмәте алу буенча гариза бланкын мөрәжәгать итүче Үзәк бүлегенә шәхсән мөрәжәгать иткәндә алырга мөмкин. Гариза бланкының электрон рәвеште Министрлыкның рәсми сайтында урнаштырылган.</p> <p>Гариза һәм аңа теркәлә торган документлар мөрәжәгать итүче тарафыннан кәгазьдә яисә почта аша хат итеп тапшырылырга (жибәрелергә) мөмкин.</p> <p>Гариза һәм документлар шулай ук мөрәжәгать итүче тарафыннан көчәйтелгән квалификацияле электрон имза белән имзаланган электрон документ рәвешендә, гомуми файдаланудагы мәгълүмат-телекоммуникация челтәре аша, шул исәптән «Интернет» челтәре аша да тапшырылырга (жибәрелергә) мөмкин.</p>	
<p>2.6. Норматив хокукий актлар нигезендә дәүләт хезмәтен күрсәтү өчен зарури, дәүләт органнары, жирле үзидарә органнары һәм бүтән оешмалар карамагында булган һәм</p>	<p>Бу категориягә кертелергә мөмкин булган документларны тапшыру таләп ителми.</p>	

<p>мөрәжәгать итүче аларны үзе тапшырырга хокуклы булган документларның тулы исемлеге, шулай ук, мөрәжәгать итүче тарафыннан аларны алу ысуллары, аларны тапшыру тәртибе, шул исәптән электрон рәвештә; әлеге документлар белән эш итүче дәүләт органы, жирле үзидарә органы яисә оешма</p>		
<p>2.7. Дәүләт хезмәте күрсәтү буенча, норматив хокукий актларда каралган очрақларда, алар белән килештерү таләп ителә торган һәм бу гамәл дәүләт хезмәтен күрсәтүче башкарма хакимият органы тарафыннан гамәлгә ашырыла торган дәүләт хакимияте органнарының һәм аларның структур бүлекчәләренең исемлеге</p>	<p>Килештерү таләп ителми</p>	

<p>2.8. Дәүләт хезмәте күрсәтү өчен зарури документларны кабул итүдән баш тарту нигезләрененң тулы исемлеге</p>	<ol style="list-style-type: none"> <li>1. Шушы Регламентның 2.5 пункттында күрсәтелгән документлар исемлегендә күрсәтелгән документның тапшырылмавы.</li> <li>2. Үзәк бүлегенә 63-ФЗ һәм 210-ФЗ номерлы Федераль законнар таләпләренә туры китереп, электрон имза белән имзаланмаган (таныкланмаган) электрон документлар рәвешендә гариза һәм документлар (документларның күчермәләрен) тапшыру.</li> <li>3. Документларда бетерелгән, өстәп язылган урыннарның, сызылган сүзләреннң һәм төзәтмәләреннң билгеләнгән тәртиптә таныкланмаган булуы.</li> <li>4. Мөрәжәгать итүчененң дәүләт хезмәте алуучының яшәү урынына карамаган Үзәк бүлегенә мөрәжәгать итүе.</li> <li>5. Әлеге Регламентның 1.3 пункттында күрсәтелмәгән затның мөрәжәгать итүе</li> </ol>	
<p>2.9. Дәүләт хезмәте күрсәтүне туктатып тору яисә дәүләт хезмәте күрсәтүдән баш тарту нигезләрененң тулы исемлеге</p>	<p>Дәүләт хезмәте күрсәтүне туктатып тору өчен нигезләр каралмаган.</p> <p>Ялган (төгәл булмаган) белешмәләрдән торучы документларны тапшыру дәүләт хезмәте күрсәтүдән баш тарту өчен нигез булып тора</p>	
<p>2.10. Дәүләт хезмәтен күрсәткән өчен алына торган дәүләт пошлинасын яки бүтән төрле түләүне алу тәртибе, аның күләме һәм алыну нигезләре</p>	<p>Дәүләт хезмәте түләүсез нигездә күрсәтелә</p>	

<p>2.11. Дәүләт хезмәте күрсәтү өчен кирәкле һәм зарури булып саналучы хезмәтләрне күрсәтү өчен түләү алу тәртибе, аның күләме һәм алу нигезләре, мондый түләү күләмен хисаплау методикасы турында мәгълүматны да кертеп</p>	<p>Зарури һәм мәжбүри хезмәтләр күрсәтү таләп ителми</p>	
<p>2.12. Дәүләт хезмәте күрсәтү турында гариза тапшырганда яисә мондый хезмәтләр күрсәтү нәтижәләрен алганда чират көтүнең максималь чоры</p>	<p>Дәүләт хезмәте күрсәтү турында гариза тапшырганда һәм мондый хезмәтләр күрсәтү нәтижәсен алганда чират көтүнең максималь вакыты – 15 минуттан артык түгел. Дәүләт хезмәте алуучы аерым категорияләр өчен чират билгеләнмәгән.</p>	<p>601 номерлы РФ Президенты Указының 1 п.</p>
<p>2.13. Мөрәжәгать итүченең дәүләт хезмәте күрсәтү турында гарызнамәсен, шул исәптән электрон рәвештә, теркәү чоры</p>	<p>Гариза һәм документлар килгән көнне. Гариза һәм документлар (документларның күчермәләре) электрон документлар рәвешендә ял көннәрендә яисә эшләми торган бәйрәм көннәрендә килгән очракта, – Үзәк бүлегенең ял көннәнән яисә эшләми торган бәйрәм көннәнән соңгы беренче эш көннәндә</p>	
<p>2.14. Дәүләт хезмәте күрсәтелә торган биналарга, мөрәжәгать итүчеләрнең көтү һәм аларны кабул итү урыннарына карата, шул</p>	<p>Дәүләт хезмәтен күрсәтү янгына каршы система һәм янғын сүндерү системасы, документларны рәсмиләштерү өчен кирәкле мебель, мәгълүмат стендлары белән тәэмин ителгән биналарда гамәлгә ашырыла. Инвалидлар өчен хезмәт күрсәтелә торган урынга киртәләрсез үтеп керү, шул исәптән объектларга</p>	

<p>исәптән аталган объектларның инвалидларны социаль яклау турында Россия Федерациясе законнары нигезендә инвалидлар өчен файдалану мөмкинлеген тәмин итүгә, мондый хезмәтләр күрсәтү турында визуаль, текстлы һәм мультимедияле мәгълүматлар урнаштыруга һәм рәсмиләштерүгә карата таләпләр</p>	<p>каршылыкларсыз үтеп керү һәм чыгу мөмкинлеге, шулай ук, хезмәт күрсәтелә торган урынга үтеп керү максатларында, объект буенча мөстәкыйль хәрәкәт итү мөмкинлеге тәмин ителә.</p> <p>Дәүләт хезмәте күрсәтү турында визуаль, текстлы һәм мультимедияле мәгълүмат мөрәжәгать итүчеләр өчен уңайлы урыннарда, шул исәптән инвалидларның чикләнгән мөмкинлекләрен исәпкә алып, урнаштырыла</p>	
<p>2.15. Дәүләт хезмәтенә үтемле һәм сыйфатлы булу күрсәткечләре, шул исәптән дәүләт хезмәте күрсәтелгәндә мөрәжәгать итүченең вазыйфай затлар белән бергәләп эшләргә туры килгән очраклар саны һәм аларның дәвамлылыгы, дәүләт хезмәтен дәүләти һәм муниципаль хезмәтләр күрсәтүнең күпфункцияле</p>	<p>Дәүләт хезмәте күрсәтүнең үтемле булу күрсәткечләре түбәндәгеләрдән гыйбарәт:</p> <p>Үзәк бүлекләре бүлмәләренең жәмәгать транспортынан файдалану зонасында урнашуы;</p> <p>кирәкле санда белгечләр, шулай ук мөрәжәгать итүчеләрдән документлар кабул итү гамәлгә ашырыла торган урыннар булуы;</p> <p>мәгълүмат стендларында, «Интернет» челтәрендә, Министрлыкның рәсми сайтында, Татарстан Республикасы Дәүләти һәм муниципаль хезмәтләр порталында, Бердәм дәүләти һәм муниципаль хезмәтләр порталында дәүләт хезмәте күрсәтү ысуллары, тәртибе, чорлары турында тулы мәгълүматлар булуы;</p>	<p>880 номерлы ТР МК карары белән расланган Тәртипнең 2.4 п.;</p> <p>601 номерлы РФ Президенты Указының 1 п.</p>

<p>үзәкләрендә, дәүләти һәм муниципаль хезмәтләр күрсәтүнең күпфункцияле үзәкләренең читтән торып эшләү урыннарында алу мөмкинлеге, дәүләт хезмәте күрсәтү барышы турында мәгълүмат алу мөмкинлеге, шул исәптән мәгълүмат-коммуникация технологияләреннән файдаланып</p>	<p>электрон рәвештә гариза тапшыру мөмкинлеге; инвалидларга инвалидлар өчен бинаның үтемле булуын тәмин итүгә бәйле булмаган, аларга башка затлар белән тигез дәрәжәдә хезмәтләр алуга комачау итүкән бүтән каршылыкларны үтүдә ярдәм күрсәтү.</p> <p>Дәүләт хезмәте күрсәтүнең сыйфатлы булу күрсәткечләре түбәндәгеләрдән гыйбарәт:</p> <p>документларны кабул итү һәм карау чорлары саклану; дәүләт хезмәте нәтижәсен алу чоры саклану; белгечләрнең Регламентны бозуына карата прецедентлар (нигезле шикаятьләр) булмау; мөрәжәгать итүченең Үзәк бүлеге белгечләре белән бергәләп эшләргә туры килгән очраklar саны: дәүләт хезмәтен күрсәтү өчен зарури документларны турыдан-туры тапшырганда – бер мәртәбәдән артык түгел (консультацияләрне исәпкә алмыйча); дәүләт хезмәте күрсәтү өчен зарури документлар почта аша жиберелгәндә, – бердән артык түгел (консультацияләрне исәпкә алмыйча).</p> <p>Дәүләт хезмәте күрсәтелгәндә мөрәжәгать итүченең Үзәк бүлеге белгече белән бер мәртәбә эш итүченең дәвамлылыгы 15 минуттан артмый.</p> <p>Дәүләт хезмәте күрсәтү, дәүләт хезмәте күрсәтүгә гариза тапшыруны да кертеп, күпфункцияле үзәктә, күпфункцияле үзәкнең читтән торып эшләү урыннарында гамәлгә ашырылмый.</p> <p>Дәүләт хезмәте күрсәтү барышы турында мәгълүмат мөрәжәгать итүче тарафыннан <a href="http://mtsz.tatarstan.ru/">http://mtsz.tatarstan.ru/</a></p>	
--	--	--



	сайтыннан, Бердәм дәүләти һәм муниципаль хезмәтләр порталыннан алынырга мөмкин	
2.16. Электрон рәвештә дәүләт хезмәте күрсәтү үзенчәлекләре	Гариза һәм документлар (документларның күчермәләре) Үзәк бүлегенә 63-ФЗ номерлы һәм 210-ФЗ номерлы Федераль законнар таләпләренә туры китереп, электрон имза белән имзаланган (таныкланган) электрон документлар рәвешендә жибәрелергә мөмкин	63-ФЗ номерлы Федераль закон; 210-ФЗ номерлы Федераль закон

3. Административ процедураларның (гамәлләрнең) составы, эзлеклелеге һәм вакытлары, аларны үтәү тәртибенә карата таләпләр, шул исәптән административ процедураларны (гамәлләрне) электрон рәвештә башкару үзенчәлекләре, шулай ук административ процедураларны дәүләти һәм муниципаль хезмәтләр күрсәтүнен күпфункцияле үзәге, күпфункцияле үзәкнең читтән торып эшләү урыннарында башкару үзенчәлекләре

3.1. Дәүләт хезмәте күрсәтелгәндә гамәлләрнең эзлеклелегенә тасвирлама

3.1.1. Пособие һәм компенсация билгеләү буенча дәүләт хезмәте күрсәтү түбәндәге процедураларны үз эченә ала:

1) мөрәжәгать итүчене консультацияләү, аңа ярдәм күрсәтү, шул исәптән дәүләт хезмәте күрсәтү буенча кирәкле документларны рәсмиләштерү өлешендә;

2) компенсация һәм пособие билгеләү буенча документлар жыелмасын кушып, гаризаны кабул итү һәм теркәү, яисә документларны кабул итүдән баш тарту;

3) компенсация һәм пособие билгеләү турында (билгеләүдән баш тарту турында) карар эзерләү һәм кабул итү;

4) мөрәжәгать итүчегә дәүләт хезмәте күрсәтү нәтижәсен бирү;

5) техник хатаны (язу, басма хатасын, грамматик яки арифметик хатаны) төзәтү.

3.1.2. Дәүләт хезмәте күрсәтү буенча гамәлләрнең эзлеклелеге турында блок-схема шушы Регламентның 2 нче кушымтасында күрсәтелде.

3.2. Мөрәжәгать итүчене консультацияләү, аңа ярдәм күрсәтү, шул исәптән дәүләт хезмәте күрсәтү буенча кирәкле документларны рәсмиләштерү өлешендә

Мөрәжәгать итүче шәхсән, телефон аша, почта, электрон почта аша Үзәк бүлекләренә дәүләт хезмәте алу тәртибе турында консультацияләр алу өчен мөрәжәгать итә.

Үзәк бүлеге белгече мөрәжәгатьне гражданнарның мөрәжәгатьләрен теркәү журналында (әлеге Регламентка 3 нче кушымта) терки, шәхсән телефон аша, почта, электрон почта ярдәмендә, гариза бирүченең мөрәжәгать итү ысулына карап, мөрәжәгать итүчене консультацияли, шул исәптән дәүләт хезмәтен алу өчен кирәкле документларның составы, рәвеше һәм эчтәлегенә буенча, гариза бланкы бирә һәм, зарурлык булганда, мөрәжәгать итүчегә ярдәм күрсәтә, шул исәптән дәүләт хезмәте күрсәтү өчен зарури документларны рәсмиләштерү өлешендә.

Шушы пунктта билгеләнә торган процедуралар мөрәжәгать итүче мөрәжәгать иткән көнне гамәлгә ашырыла.

Процедураның нәтижәсе: тапшырылган документларның составы, рәвеше һәм эчтәлегенә буенча консультацияләү, кисәтүләр ясау, шул исәптән дәүләт хезмәте күрсәтү өчен кирәкле документларны рәсмиләштерү өлешендә, гражданнарның мөрәжәгатьләрен теркәү журналында консультация күрсәтү (мөрәжәгать итүчегә ярдәм күрсәтү) турында язу.

3.3. Компенсация һәм пособие билгеләү буенча документлар жыелмасын кушып, гаризаны кабул итү һәм теркәү, яисә документларны кабул итүдән баш тарту

3.3.1. Мөрәжәгать итүче компенсация һәм пособие билгеләү турында гаризаны Үзәк бүлегенә, әлеге Регламентның 2.5 пунктына туры китереп, документларны

(документларның күчермәләрен) кушып тапшыра.

Гариза һәм аңа теркәлә торган документларның Россия Федерациясә законнары нигезендә таныкланган күчермәләре (шәхес таныклаучы документ күчермәсеннән тыш) почта аша заказлы хат итеп жиберелергә мөмкин.

63-ФЗ номерлы һәм 210-ФЗ номерлы Федераль законнар таләпләренә туры китереп имзаланган (таныкланган) гариза һәм документлар (документларның күчермәләре) электрон документ рәвешендә жиберелә ала.

Почта аша яисә электрон документ рәвешендә тапшырылган гариза һәм документлар (документларның күчермәләре) әлегә Регламентның 3.3 пунктында каралган тәртиптә карала.

3.3.2. Үзәк бүлеге белгече түбәндәгеләрне гамәлгә ашыра:

дәүләт хезмәте алучының законлы вәкиле яисә аның тарафыннан вәкаләт бирелгән зат сыйфатында гариза тапшыручының вәкаләтләрен тикшерә;

кирәкле барлык документларның булу-булмавын һәм аларның билгеләнгән таләпләргә (документларны тиешенчә рәсмиләштерү, документларда чистартылган, өстәп язылган, сүзләре сызылган урыннар һәм алдан сөйләшенмәгән башка төзәтү урыннары булу-булмавын) туры килү-килмәвен тикшерә.

Мөрәжәгать итүче шәхсән мөрәжәгать иткәндә, документларны кабул итүдә шушы Регламентның 2.8 пунктында каралган баш тарту нигезләре булган очракта, Үзәк бүлеге белгече мөрәжәгать итүчегә документларны кабул итүдән һәм гаризаны теркәүдән баш тарту өчен нигезләр барлыгы турында хәбәр итә һәм аңа, баш тарту өчен ачыкланган нигезләрнең эчтәлеген аңлатып, документларны кайтарып бирә. Мөрәжәгать итүченең таләбе буенча баш тарту язмача рәвештә рәсмиләштерелә.

Мөрәжәгать итүче гариза белән документларны почта аша (электрон почтадан) жибергәндә, Үзәк бүлеге белгече, баш тарту өчен ачыкланган нигезләрнең эчтәлеген язмача аңлатып, документларны аңа почта аша (электрон почтадан) жиберә.

Документларны кабул итүдән баш тарту нигезләре булмаганда, Үзәк бүлеге белгече түбәндәгеләрне гамәлгә ашыра:

гаризаны кабул итә һәм гражданның мөрәжәгәтьләрен теркәү журналында терки;

мөрәжәгать итүче шәхсән мөрәжәгать иткәндә – документларны кабул итү датасы, беркетелгән керү номеры турында тамгалап, мөрәжәгать итүчегә язу тапшыра, гариза почта аша, шул исәптән электрон почта аша, жиберелгәндә – документларны почта аша, шул исәптән электрон почта аша, кабул итү датасы турында хәбәрләмә жиберә.

Шушы пунктта билгеләнә торган процедуралар гариза һәм документлар килгән көнне башкарыла.

Процедураларның нәтижәсе: кабул ителгән документлар, гражданның мөрәжәгәтьләрен теркәү журналында теркәү язуы, язу (документларны кабул итү датасы турында хәбәрләмә) яисә мөрәжәгать итүчегә документларны кабул итүдән баш тарту турында язмача хәбәр итү һәм мөрәжәгать итүчегә кайтарылган документлар; баш тарту турында телдән (язмача) хәбәрләмә.

3.4. Компенсация һәм пособие билгеләү турында (билгеләүдән баш тарту турында) карар әзерләү һәм кабул итү

3.4.1. Мөрәжәгать итүче тапшырган документлар нигезендә Үзәк бүлеге белгече түбәндәгеләрне гамәлгә ашыра:

дәүләт хезмәте күрсәтүдән баш тарту өчен әлеге Регламентның 2.9 пунктында каралган нигезләр булу-булмавын тикшерә;

әлеге Регламентның 4 нче кушымтасына туры китерелгән рәвештә пособие һәм компенсация билгеләү турында (билгеләүдән баш тарту турында) карар проекты рәсмиләштерә;

карар проектын имза салу өчен Үзәк бүлеге житәкчесенә жибәрә.

Шушы пунктта билгеләнә торган процедуралар гаризаны теркәгәннән соң ике эш көне эчендә гамәлгә ашырыла.

Процедураларның нәтижәсе: компенсация һәм пособие билгеләү турында (билгеләүдән баш тарту турында) карар.

3.4.2. Үзәк бүлеге житәкчесе документларны карагандан соң компенсация һәм пособие билгеләү турында (билгеләүдән баш тарту турында) карар проектына имза сала һәм Үзәк бүлеге белгеченә жибәрә.

Әлеге пунктта билгеләнә торган процедура документларны компенсация һәм пособие билгеләү турында (билгеләүдән баш тарту турында) карар проектын имза салу өчен жибәргән вакыттан башлап бер эш көне эчендә гамәлгә ашырыла.

Процедураның нәтижәсе: Үзәк бүлеге житәкчесе имзалаган компенсация һәм пособие билгеләү турында (билгеләүдән баш тарту турында) карар.

3.5. Мөрәжәгать итүчегә дәүләт хезмәте күрсәтү нәтижәсен бирү

Үзәк бүлеге белгече:

мөрәжәгать итүчегә компенсация һәм пособие билгеләү турында (билгеләүдән баш тарту турында) кабул ителгән карар хакында дәүләт хезмәте күрсәтү турында гаризада күрсәтелгән ысул белән (хат белән, телефон аша, смс-хәбәр, электрон почта ярдәмендә) хәбәр итә;

билгеләү турында карар кабул ителгән очракта, мөрәжәгать итүченең шәхси эшен рәсмиләштерә (барлык документларны аерым папкага туплый).

Шушы пунктта билгеләнә торган процедуралар аннан алдагы процедура тәмамлангандан соң бер эш көне дәвамында башкарыла.

Процедураларның нәтижәсе: компенсация һәм пособие билгеләү турында (билгеләүдән баш тарту турында) кабул ителгән карар хакында мөрәжәгать итүчегә хәбәр итү, мөрәжәгать итүченең рәсмиләштерелгән шәхси эше (уңай карар кабул ителү очрагында).

3.6. Дәүләт хезмәте күрсәтү күпфункцияле үзәктә һәм дәүләти һәм муниципаль хезмәтләр күрсәтүнең күпфункцияле үзәгенең читтән торып эшләү урыннарында гамәлгә ашырылмый.

3.7. Техник хата төзәтү

Компенсация һәм пособие билгеләү турында (билгеләүдән баш тарту турында) карарны үзгәртеп рәсмиләштерү компенсация һәм пособие билгеләү турында (билгеләүдән баш тарту турында) карарда жибәрелгән техник хаталарны (язу, басма хаталарын, грамматик яисә арифметик хаталарны) юкка чыгаруга бәйле рәвештә гамәлгә ашырыла.

Компенсация һәм пособие билгеләү турында (билгеләүдән баш тарту турында) карарны үзгәртеп рәсмиләштерү техник хатасы булган, мөрәжәгать итүчегә дәүләт хезмәтенен нәтижәсе буларак тапшырылган документ (мондый документ бирелү очрагында) белән теркәлгән гариза (гаризаның киңәш ителә торган рәвеште шушы Регламентка 5 нче кушымтада китерелә) нигезендә гамәлгә ашырыла.

3.7.1. Үзәк бүлеге белгече:

техник хата төзэтү турында гаризаны кабул итә һәм гражданнарның мөрәжәгатъләрен теркәү журналында терки;

компенсация һәм пособие билгеләү турында (билгеләүдән баш тарту турында) карар проектын үзгәртеп рәсмиләштерә;

компенсация һәм пособие билгеләү турында (билгеләүдән баш тарту турында) үзгәртеп рәсмиләштерелгән карар проектын имза салу өчен Үзәк бүлеге житәкчесенә юллый.

Шушы пунктта билгеләнә торган процедуралар гаризаны теркәгән вакыттан башлап бер эш көне эчендә гамәлгә ашырыла.

Процедураның нәтижәсе: техник хата төзэтү турында кабул ителгән һәм теркәлгән гариза, Үзәк бүлеге житәкчесенә имза салу өчен юлланган компенсация һәм пособие билгеләү турында (билгеләүдән баш тарту турында) үзгәртеп рәсмиләштерелгән карар проекты.

3.7.2. Үзәк бүлеге житәкчесе компенсация һәм пособие билгеләү турында (билгеләүдән баш тарту турында) үзгәртеп рәсмиләштерелгән карарга кул куя һәм аны Үзәк бүлеге белгеченә жиберә.

Әлеге пунктта билгеләнә торган процедура карар проектын имза салу өчен жиберелгән вакыттан башлап бер эш көне эчендә гамәлгә ашырыла.

Процедураның нәтижәсе: компенсация һәм пособие билгеләү турында (билгеләүдән баш тарту турында) үзгәртеп рәсмиләштерелгән, имзаланган карар.

3.7.3. Үзәк бүлеге белгече мөрәжәгать итүчегә гаризада күрсәтелгән ысул белән компенсация һәм пособие билгеләү турында (билгеләүдән баш тарту турында) үзгәртеп рәсмиләштерелгән карар турында хәбәр итә.

Шушы пунктта билгеләнә торган процедуралар аннан алдагы процедура тәмамланганнан соң бер эш көне дәвамында башкарыла.

Процедураларның нәтижәсе: компенсация һәм пособие билгеләү турында (билгеләүдән баш тарту турында) үзгәртеп рәсмиләштерелгән карар турында мөрәжәгать итүчегә хәбәр итү.

#### 4. Дәүләт хезмәте күрсәтүне тикшереп тору тәртибе һәм рәвешләре

4.1. Үзәк бүлекләрендәге белгечләрнең административ регламент нигезләмәләрен һәм дәүләт хезмәте күрсәтүгә таләпләр билгели торган бүтән норматив хокукый актларны саклавын һәм үтәвен көндәлек тикшереп тору Үзәк бүлеге житәкчесе тарафыннан әлеге Регламент нигезләмәләрен саклауга һәм үтәүгә карата тикшерүләр уздыру юлы белән гамәлгә ашырыла. Үзәк бүлеге житәкчесе тарафыннан карарлар кабул ителүне көндәлек тикшереп торуну оештыру тәртибе һәм рәвешләре Үзәк директоры тарафыннан билгеләнә.

Дәүләт хезмәте күрсәтүнең тулы һәм сыйфатлы булу-булмавын тикшереп тору Министрлык аппараты бүлегенә һәм Министрлыкның Татарстан Республикасы муниципаль районында яисә шәһәр округында Социаль яклау идарәсенә (бүлегенә) (алга таба – Идарә (бүлек)) әлеге тикшереп торуну гамәлгә ашыруга вәкаләтле вазыйфай затлары тарафыннан гамәлгә ашырыла, аларның вәкаләтләре Министрлыкның структур бүлекчәсе турында нигезләмәдә һәм хезмәткәрләрнең вазыйфай регламентларында билгеләнә.

Дәүләт хезмәте күрсәтүнең тулы һәм сыйфатлы булу-булмавын тикшереп тору

тикшерүләр уздыруны, дәүләт хезмәте күрсәтү өчен җаваплы булган вазыйфай затларның гамәлләренә (гамәл кылмавына) карата шикаятьләрдән торучы мөрәжәгатьләргә карауны, алар буенча карарлар кабул итүне һәм җаваплар әзерләүне үз эченә ала.

Административ процедуралар үтәлешен тикшереп тору рәвешләре түбәндәгеләргә карата тикшерүләр уздырудан гыйбарәт:

- эшнең алып барылуына;
- документларны карау нәтижәләренә законнардагы (шушы Регламенттагы) таләпләргә туры килүенә;
- документларны кабул итүнең чорлары һәм тәртибе саклануна;
- дәүләт хезмәте күрсәтелгәндә нәтижәләр тапшыру чорлары һәм тәртибе саклануна.

Тикшерүләр уздыру ешлыгы планлы характерда (эш планнары нигезендә гамәлгә ашырыла) һәм планнан тыш характерда (мөрәжәгать итүченә конкрет мөрәжәгәте буенча) була.

4.2. Уздырылган тикшерүләр нәтижәсендә мөрәжәгать итүчеләргә хокуклары бозылу очраклары ачыкланган очракта, дәүләт хезмәте күрсәтү өчен җаваплы булган, гаепле дип танылган вазыйфай затлар Россия Федерациясе законнарында билгеләнгән тәртиптә җаваплылыкка тартыла.

4.3. Гражданның берләшмәләре һәм оешмалары тарафыннан дәүләт хезмәте күрсәтүне тикшереп тору дәүләт хезмәте күрсәтелгәндә Үзәк бүлеге эшчәнлегенә ачык булуы, дәүләт хезмәте күрсәтү тәртибе турында тулы, актуаль һәм төгәл мәгълүматны алу мөмкинлеге һәм дәүләт хезмәте күрсәтү процессында мөрәжәгатьләргә (шикаятьләргә) судка кадәр тәртиптә карау юлы белән гамәлгә ашырыла.

## 5. Дәүләт хезмәте күрсәтүче органның (учреждениенә), шулай ук дәүләт хезмәте күрсәтүче вазыйфай затның (хезмәткәрнең) яисә дәүләт хезмәткәренә карарларына һәм гамәлләренә (гамәл кылмавына) мөрәжәгать итүче тарафыннан судка кадәр (судтан тыш) шикаять белдерү

5.1. Дәүләт хезмәте алучылар судка кадәр тәртиптә Үзәк бүлегенә дәүләт хезмәте күрсәтүдә катнашучы хезмәткәрләренә гамәлләренә (гамәл кылмавына) карата Үзәк бүлеге җитәкчесенә дөгъва белдерү хокукына ия.

Үзәк җитәкчесе кабул иткән карарларга, гамәлләргә (гамәл кылмауна) шикаятьләр Үзәк яисә Идарә (бүлек) җитәкчесенә тапшырыла.

Үзәк яисә Идарә (бүлек) җитәкчесе тарафыннан кабул ителгән карарларга, гамәлләргә (гамәл кылмауна) карата шикаятьләр Министрлыкка министрың тикшереп торучы урынбасары яисә министр исеменә тапшырыла.

Министр урынбасары (министр) кабул иткән карарларга, гамәлләргә (гамәл кылмауна) шикаятьләр Татарстан Республикасы Министрлар Кабинетына дөгъва белдереләргә мөмкин.

5.2. Мөрәжәгать итүче, шул исәптән түбәндәге очракларда да, шикаять белән мөрәжәгать итә ала:

- 1) мөрәжәгать итүченә дәүләт хезмәте күрсәтү турында гарызнамәсен теркәүгә алу чоры бозылганда;
- 2) дәүләт хезмәте күрсәтү чоры бозылганда;

3) мөрәжәгать итүчедән дәүләт хезмәте күрсәтү буенча Россия Федерациясе норматив хокукий актларында, Татарстан Республикасы норматив хокукий актларында каралмаган документлар таләп ителгәндә;

4) дәүләт хезмәте күрсәтү буенча тапшырылырга тиешле, Россия Федерациясе норматив хокукий актларында, Татарстан Республикасы норматив хокукий актларында каралган документларны мөрәжәгать итүчедән кабул итеп алудан баш тартканда;

5) федераль законнарда һәм алар нигезендә кабул ителгән Россия Федерациясенең бүтән норматив хокукий актларында, Татарстан Республикасы норматив хокукий актларында баш тарту нигезләре каралмаган очракта, дәүләт хезмәте күрсәтүдән баш тартканда;

6) дәүләт хезмәте күрсәткәндә мөрәжәгать итүчедән Россия Федерациясе норматив хокукий актларында, Татарстан Республикасы норматив хокукий актларында каралмаган түләү таләп ителгәндә;

7) дәүләт хезмәте күрсәтүче орган (учреждение), дәүләт хезмәте күрсәтүче органдагы вазыйфай зат (учреждение хезмәткәре) дәүләт хезмәте күрсәтү нәтижәсендә тапшырылган документларда жибәрелгән басма хаталарны һәм хаталарны төзәтүдән баш тарткан очракта яисә мондый төзәтүләрнең билгеләнгән чоры бозылганда.

5.3. Шикаять кәгазьдә язмача яки электрон рәвештә тапшырыла.

Дәүләт хезмәте алучылар тарафыннан шикаять почтадан, күпфункцияле үзәктән, «Интернет» челтәреннән файдаланып, Министрлыкның рәсми сайтынан (<http://mtsz.tatarstan.ru>), Татарстан Республикасы Дәүләти һәм муниципаль хезмәтләр порталынан (<http://uslugi.tatar.ru/>), Дәүләти һәм муниципаль хезмәтләрнең (функцияләрнең) бердәм порталынан (<http://www.gosuslugi.ru/>) жибәрелергә, шулай ук мөрәжәгать итүчене шәхсән кабул иткәндә кабул итеп алынырга мөмкин.

5.4. Шикаятьне карау чоры – аны теркәүгә алганнан соңгы унбиш эш көне эчендә. Дәүләт хезмәте күрсәтүче органның (учреждениенең), дәүләт хезмәте күрсәтүче органдагы вазыйфай затның (учреждение хезмәткәренең) мөрәжәгать итүчедән документларны кабул итүдән баш тартуына яисә жибәрелгән басма хаталарны һәм хаталарны төзәтүдән баш тартуына шикаять белдерелгәндә яисә мондый төзәтмәләр кертүнең билгеләнгән чоры бозылганда, – аны теркәүгә алганнан соңгы биш эш көне эчендә.

5.5. Шикаятьтә түбәндәге мәгълүматлар булырга тиеш:

1) карарларына һәм гамәлләренә (гамәл кылмавына) шикаять белдерелә торган дәүләт хезмәте күрсәтүче органның (учреждениенең), дәүләт хезмәте күрсәтүче органдагы вазыйфай затның (учреждение хезмәткәренең) яисә граждан хезмәткәренең исеме;

2) мөрәжәгать итүче – физик затның фамилиясе, исеме, атасының исеме (соңгысы – булган очракта) яшәгән урыны турында белешмәләр яисә аталышы, шулай ук элементә өчен телефон номеры (номерлары), электрон почта адресы (адреслары) (булган очракта ) һәм мөрәжәгать итүчегә җавап жибәрелергә мөмкин булган почта адресы;

3) дәүләт хезмәте күрсәтүче органның (учреждениенең), дәүләт хезмәте күрсәтүче органдагы вазыйфай затның (учреждение хезмәткәренең) яисә дәүләт хезмәткәренең шикаять белдерелә торган карарлары һәм гамәлләре (гамәл кылмавы) турында мәгълүматлар;

4) мөрәжәгать итүченең дәүләт хезмәте күрсәтүче органның (учреждениенең), дәүләт хезмәте күрсәтүче органдагы вазыйфай затның (учреждение хезмәткәренен) яисә дәүләт хезмәткәренен карарлары һәм гамәлләре (гамәл кылмавы) белән ризалашмавын нигезләүче дәлилләр.

5.6. Шикаятькә шикаяьтә бәян ителгән хәлләрне раслый торган документларның күчәрмәләре теркәлергә мөмкин. Бу очракта шикаяьтә аңа теркәлә торган документларның исемлегә китерелә.

5.7. Шикаяьт аны тапшырган гариза бирүче тарафыннан имзалана.

5.8. Шикаяьтне карау нәтижәләре буенча дәүләт хезмәте күрсәтүче орган (учреждение) түбәндәге карарларның берсен кабул итә:

1) шикаяьтне, шул исәптән кабул ителгән карарны гамәлдән чыгару, дәүләт хезмәте күрсәтүче орган (учреждение) тарафыннан дәүләт хезмәте күрсәтү нәтижәсендә документларда жибәрелгән басма хаталарны һәм хаталарны төзәтү, алынуы Россия Федерациясе норматив хокукый актларында, Татарстан Республикасы норматив хокукый актларында каралмаган түләүләрне мөрәжәгать итүчегә кайтарып бирү рәвешендә, шулай ук бүтән рәвешләрдә, канәгатьләндерә;

2) шикаяьтне канәгатьләндерүдән баш тарта.

Шушы пунктның 1 һәм 2 пунктчаларында күрсәтелгән карарны кабул иткән көннән соңгы көннән соңга калмыйча мөрәжәгать итүчегә язмача яки, аның ихтыярына карап, электрон рәвештә шикаяьтне карау нәтижәләре турында нигезле җавап жибәрелә.

5.9. Шикаяьтне карау барышында яисә нәтижәсендә административ хокук бозу яки жинаять кылу билгеләре ачыкланган очракта, шикаяьтләрне карауга вәкаләтле вазыйфай зат булган материалларны прокуратура органнарына кичекмәстән жибәрә.



Техноген һәлакәтләр нәтижәсендә радиоактив пычрануга дучар булган зоналардан эвакуацияләнгән (күчерелгән) гражданнарға яңа яшәү урынына күченүгә бәйлә рәвештә бер бирелә торган пособие һәм юл бәясенә, шулай ук мөлкәтне транспорт белән ташу чыгымнарына компенсация билгәләү буенча дәүләт хезмәте күрсәтүнең административ регламентына 1 нче кушымта

Киңәш ителә торган рәвешә

Үзәк бүлеге № \_\_\_\_\_

\_\_\_\_\_ муниципаль районында (шәһәрәндә)

ГАРИЗА № \_\_\_\_\_

« \_\_\_\_\_ » \_\_\_\_\_ 20 \_\_\_\_\_ ел.

Мин, \_\_\_\_\_

(мөрәжәгать итүченең тулысынча фамилиясе, исеме, атасының исеме)

түбәндәге адрес буенча

яшим:

\_\_\_\_\_ (мөрәжәгать итүченең почта адресы, индексы, телефоны, электрон почта адресы)

Мөрәжәгать итүченең шәхесен таныклаучы документ аталышы	Сериясе һәм (яки) номеры	Кем тарафыннан бирелгән	Бирелгән датасы

Түбәндәгегә нигезләнәп гамәл кылучы \_\_\_\_\_

(мөрәжәгать итүченең дәүләт хезмәтен алучы мәнфәгатьләрендә эшләү вәкаләтен раслаучы документ реквизитлары)

1. Түбәндәгеләргә нигезләнәп, яңа яшәү урынына күченүгә бәйлә рәвештә бер бирелә торган пособие, юл бәясенә, мөлкәтне төяү һәм бушату хезмәтләре өчен мөлкәт ташу чыгымнарына компенсация билгәләүне сорыйм:

«Чернобыль АЭСында һәлакәт аркасында радиация тәэсиренә дучар булган гражданнарны социаль яклау турында» 1991 елның 15 маендагы 1244-1 номерлы Россия Федерациясе Законы;

«1957 елда «Маяк» житештерү берләшмәсендә авария һәм Тичә елгасына радиоактив калдыклар элэгү аркасында радиация тәэсиренә дучар булган Россия Федерациясе гражданнарын социаль яклау турында» 1998 елның 26 ноябрәндәге 175-ФЗ номерлы Федераль закон;

(күрәклесе астына сызарга);

\_\_\_\_\_ (дәүләт хезмәте алучының Ф.И.А.)

2. Билгеләнгән түләүне түбәндәгечә күчерүне сорыйм:

счет реквизитлары

\_\_\_\_\_ (дәүләт хезмәте алучы яисә аның законлы вәкиле тарафыннан законнарда билгеләнгән тәртиптә ачтырылган счет реквизитлары күрсәтелә)

почта бүлеге реквизитлары \_\_\_\_\_

(дәүләт хезмәте алучының яисә аның законлы вәкиленең почтадан жиберү реквизитлары күрсәтелә)

Гаризага түбәндәге документларны (күчермәләрне) һәм белешмәләрне терким:

№ п/п	Документларның аталышы	Нөсхәләр саны

3. Тапшырылган белешмәләрнең төгәл, шулай ук кушып тапшырылган документларның хак булуы өчен җаваплы булам. Түләүләрне туктатуга (үзгәртүгә) китереп чыгаручы хәлләр барлыкка килүе турында вакытында хәбәр итү бурычы турында нигезләмә белән таныштым.

4. «Персональ мәгълүматлар турында» 2006 елның 27 июлендәге 152-ФЗ номерлы Федераль закон нигезендә әлегә Гаризада күрсәтелгән персонал мәгълүматларымны җыюга, эшкәртүгә (шул исәптән персонал мәгълүматларны автоматлаштырып эшкәртүгә), саклауга һәм персонал мәгълүматлар белән мәгълүмати алмашу системасында өченче затларга тапшыруга ризалыгымны бирәм.

(дәүләт хезмәте алучының Ф.И.А. күрсәтелә, шулай ук гариза дәүләт хезмәте алучының мәнфәгатьләрендә эш йөртүче зат тарафыннан тапшырылганда, – мөрәжәгать итүченең)

(гариза бирүченең имзасы)

Мөрәжәгать итүче:

«\_\_» \_\_\_\_\_ 20\_\_ ел.

(Дәүләт хезмәте алучының, мөрәжәгать итүченең яисә билгеләнгән тәртиптә таныкланган ышанычнамә нигезендә дәүләт хезмәте алучы мәнфәгатьләрендә эш йөртүче затның Ф.И.А.)

(имза)

5. Мәгълүматлар алуга, шул исәптән дәүләт хезмәте күрсәтү турында (күрсәтүдән баш тарту турында), риза \_\_\_\_\_

(язмача, телефон аша, смс-хәбәр белән, электрон почта аша)

«\_\_» \_\_\_\_\_ 20\_\_ ел.

Имза \_\_\_\_\_

Гариза һәм документлар кабул ителде \_\_\_\_\_ 20\_\_ ел. \_\_\_\_\_  
(белгечнең имзасы, тулы имзасы)

Өзу линиясе  
Язу-белдерүнамә

Мөрәжәгать итүченең теркәлү №

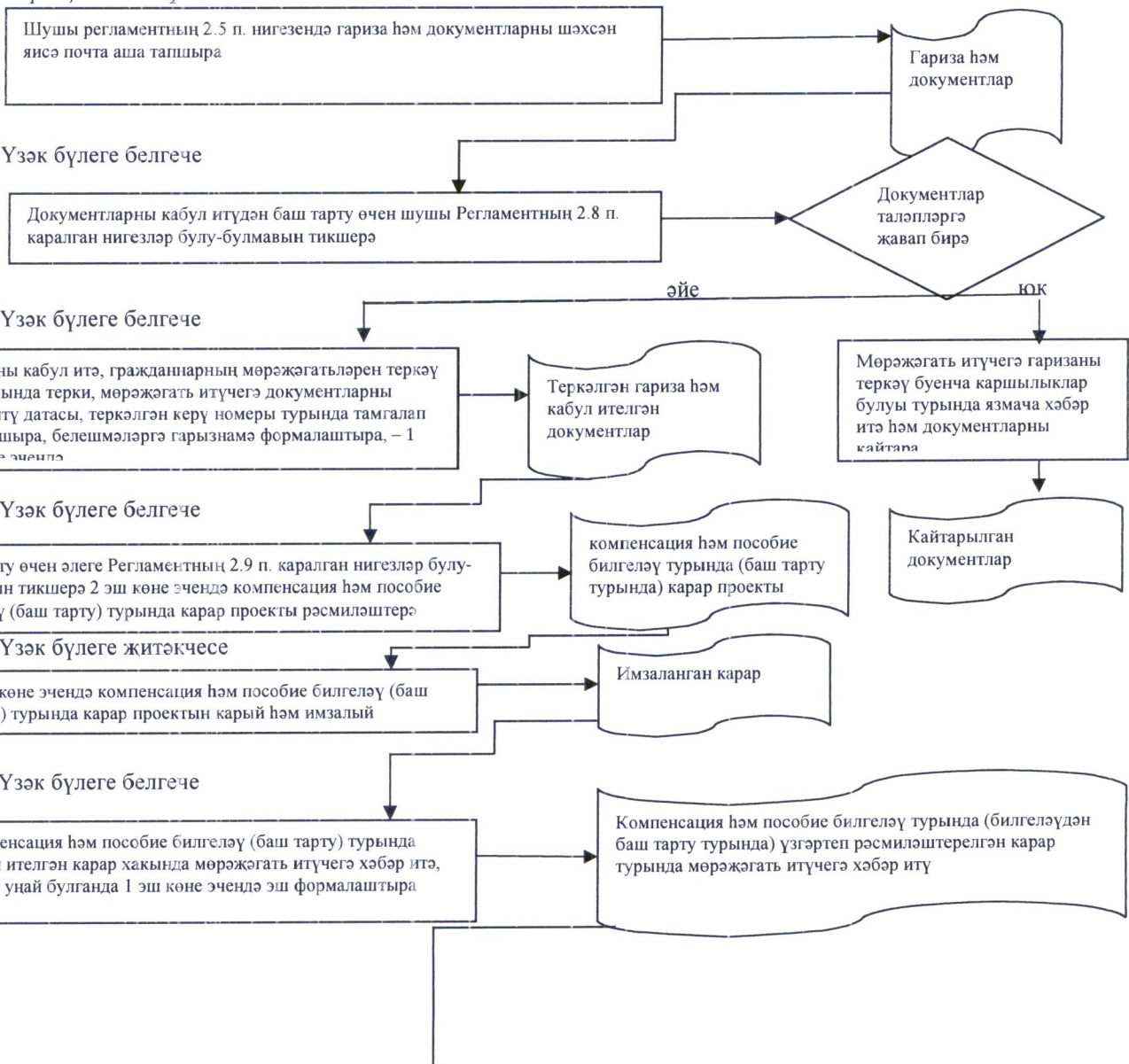
Документлар саны \_\_\_\_\_ данә, \_\_\_ биттә

Документларны кабул итте \_\_\_\_\_ 20\_\_ ел.  
(вазыйфа) (имза) (тулы имза) (дата)

Техноген һәлакәтләр нәтижәсендә радиоактив пычрануга дучар булган зоналардан эвакуацияләнгән (күчерелгән) гражданның яңа яшәү урынына күчүгә бәйләү рәвештә бер бирелә торган пособие һәм юл бәясенә, шулай ук мөлкәтне транспорт белән ташу чыгымнарына компенсация билгеләү буенча дәүләт хезмәте күрсәтүнең административ регламентына 2 нче күшүмтә

Техноген һәлакәтләр нәтижәсендә радиоактив пычрануга дучар булган зоналардан эвакуацияләнгән (күчерелгән) гражданның яңа яшәү урынына күчүгә бәйләү рәвештә бер бирелә торган пособие һәм юл бәясенә, шулай ук мөлкәтне транспорт белән ташу чыгымнарына компенсация билгеләү буенча дәүләт хезмәте күрсәтелгәндә гамәлләрнең эзлеклелеге буенча  
**БЛОК-СХЕМА**

*Мөрәҗәгать итүче*







Техноген халакэтлэр нэтижэсендэ радиоактив пычрануга дучар булган зоналардан эвакуациялэнгэн (күчерелгэн) гражданнарга яңа яшәу урынына күченүгә бәйле рәвештә бер бирелә торган пособие һәм юл бәясенә, шулай ук мөлкәтне транспорт белән ташу чыгымнарына компенсация билгәләү буенча дәүләт хезмәтә күрсәтүнең административ регламентына 4 нче кушымта

Үзәк бүлеге № \_\_\_\_\_

\_\_\_\_\_ муниципаль районында (шәһәрәндә)

« \_\_\_\_\_ » \_\_\_\_\_ ел.

№ \_\_\_\_\_

Техноген халакэтләр аркасында радиоактив пычрануга дучар булган зоналардан эвакуациялэнгән, күчерелгән (күчерелә торган), ирекле рәвештә чыгып киткән гражданнарга яңа яшәу урынына күченүгә бәйле рәвештә бер бирелә торган пособие, шулай ук юл бәясенә, мөлкәтне ташуга бәйле чыгымнарга компенсация билгәләү (билгәләүдән баш тарту) турында

#### КАРАР

1. Фамилиясе, исеме, атасының исеме: \_\_\_\_\_

2. Туу елы \_\_\_\_\_

3. Яшәу урыны буенча адресы \_\_\_\_\_

4. Алучының категориясе \_\_\_\_\_

5. Түбәндәгеләргә нигезләнеп билгеләргә:

«Чернобыль АЭСында халакәт аркасында радиация тәэсиренә дучар булган гражданнарны социаль яклау турында» 1991 елның 15 маендагы 1244-1 номерлы Россия Федерациясе Законы;

«1957 елда «Маяк» житештерү берләшмәсендә авария һәм Тичә елгасына радиоактив калдыклар элгү аркасында радиация тәэсиренә дучар булган Россия Федерациясе гражданнарын социаль яклау турында» 1998 елның 26 ноябрәндәге 175-ФЗ номерлы Федераль закон

(кирәклесе астына сызарга);

– яңа яшәу урынына күченүгә бәйле рәвештә гаиләнең күченә торган һәр әгъзасына бер бирелә торган пособие (Ф.И.А. күрсәтергә) \_\_\_\_\_

\_\_\_\_\_ сум \_\_\_\_\_ тиен күләмәндә

– юл бәясенә, тимер юл, су, автомобиль һәм авиация (башкасы булмаган очракта) транспорты белән мөлкәт ташуга бәйле чыгымнарга компенсация (Ф.И.А. күрсәтергә)

\_\_\_\_\_ сум \_\_\_\_\_ тиен күләмәндә

– мөлкәтне төяү һәм бушату буенча хезмәткә сәләтсез гражданнарга, күп балалы гаиләләргә, ялгыз аналарга һәм ялгыз хатын-кызларга күрсәтелә торган хезмәтләр бәясенә компенсация (Ф.И.А. күрсәтергә) \_\_\_\_\_

\_\_\_\_\_ сум \_\_\_\_\_ тиен күләмәндә

(кирәклесе астына сызарга);

6. Пособие һәм компенсация артыннан мөрәжәгать итү датасы \_\_\_\_\_
7. Бер бирелә торган пособие, юл бәясенә һәм мөлкәтне төяү һәм бушату хезмәтләре бәясенә компенсация билгеләүдән баш тартырга (кирәклесе астына сызарга) \_\_\_\_\_
- 
- 
- 

Үзәк бүлеге житәкчесе

\_\_\_\_\_

(имза)

\_\_\_\_\_

(тулы имза)

Белгеч

\_\_\_\_\_

(имза)

\_\_\_\_\_

(тулы имза)

Техноген һәләкәтләр нәтижәсендә радиоактив пычрануга дучар булган зоналардан эвакуацияләнгән (күчерелгән) гражданнарға яңа яшәү урынына күченүгә бәйле рәвештә бер бирелә торган пособие һәм юл бәясенә, шулай ук мөлкәтне транспорт белән ташу чыгымнарына компенсация билгәләү буенча дәүләт хезмәте күрсәтүнең административ регламентына 5 нче кушымта

Киңәш ителә торган рәвеш

Үзәк бүлеге № \_\_\_\_\_

муниципаль районында (шәһәрәндә)

Техник хата төзәтү турында гариза

Мин, \_\_\_\_\_  
(фамилиясе, исеме, атасының исеме тулысынча күрсәтелә)

түбәндәге адрес буенча яшим \_\_\_\_\_

(мөрәжәгать итүченең почта адресы, индекс күрсәтәп, телефоны, электрон адресы)

(мөрәжәгать итүченең шәхесен таныкларчы документ аталышы, аның сериясе, номеры, бирелү датасы,

документны биргән орган аталышы)

шушы техник хатаны төзәтүне сорыйм \_\_\_\_\_, ул әлеге социаль ярдәм чараларын билгеләү (билгеләүдән баш тарту) турында карарда жиберелгән:

№ \_\_\_\_\_  
(карар датасы      карар номеры)

Техник хата төзәтү турында мәгълүмат алуға риза \_\_\_\_\_

(язмача, телефон аша, смс-хәбәр белән, электрон почта аша)

« \_\_\_\_\_ » \_\_\_\_\_ 20 \_\_\_\_\_ ел.

(мөрәжәгать итүченең имзасы)

(тулы имза)



Техноген һәлакәтләр нәтижәсендә радиоактив пычрануга дучар булган зоналардан эвакуацияләнгән (күчерелгән) гражданның яңа яшәү урынына күченүгә бәйлә рәвештә бер бирелә торган пособие һәм юл бәясенә, шулай ук мөлкәтне транспорт белән ташу чыгымнарына компенсация билгәләү буенча дәүләт хезмәте күрсәтүнең административ регламентына кушымта (белешмә өчен)

Техноген һәлакәтләр нәтижәсендә радиоактив пычрануга дучар булган зоналардан эвакуацияләнгән (күчерелгән) гражданның яңа яшәү урынына күченүгә бәйлә рәвештә бер бирелә торган пособие һәм юл бәясенә, шулай ук мөлкәтне транспорт белән ташу чыгымнарына компенсация билгәләү буенча дәүләт хезмәте күрсәтү өчен җаваплы булган органнар һәм вазыйфаи затлар турында белешмәләр

1. «Республика матди ярдәм (компенсация түләүләре) үзәге»  
дәүләт казна учреждениесе

Вазыйфасы	Телефоны	Электрон адресы
Директоры	523-90-40	koord.rcmp@tatar.ru

2. Республика матди ярдәм үзәге бүлекләре

Бүлекнең аталышы	Телефон ы	Адресы
Республика матди ярдәм үзәгенең «Чаллы» шәһәр округындагы № 1 бүлеге	(8552) 47-46-53 47-46-54	423823, Татарстан Республикасы, Чаллы ш., Кояшлы бульвар, 6 й., №1 подъезд; 423823, Татарстан Республикасы, Чаллы ш., Кояшлы бульвар, 6 й., №2 подъезд; <a href="mailto:chl.1@tatar.ru">chl.1@tatar.ru</a>
Республика матди ярдәм үзәгенең «Чаллы» шәһәр округындагы № 2 бүлеге	(8552) 71-47-02, 71-49-39, 71-80-35	423850, Татарстан Республикасы, Чаллы ш., Гидротөзүчеләр ур., 14 й. <a href="mailto:chl.2@tatar.ru">chl.2@tatar.ru</a>
Республика матди ярдәм үзәгенең Әгерҗе муниципаль районындагы № 2 бүлеге	(85551) 2-42-33 2-28-32	422230, Татарстан Республикасы, Әгерҗе ш., Карл Маркс ур., 11А й. <a href="mailto:agr.2@tatar.ru">agr.2@tatar.ru</a>
Республика матди ярдәм үзәгенең Азнакай муниципаль районындагы № 3 бүлеге	(85592) 7-25-93, 7-13-99	423330, Татарстан Республикасы, Азнакай ш., Болгар ур., 9/2 й. <a href="mailto:azn.3@tatar.ru">azn.3@tatar.ru</a>

Республика матди ярдәм үзәгенәң Аксубай муниципаль районындагы № 4 бүлөгә	(84344) 2-92-76 2-92-75	423060, Татарстан Республикасы, Аксубай ш.т.п., Мазилин ур., 2 й. <a href="mailto:aks.4@tatar.ru">aks.4@tatar.ru</a>
Республика матди ярдәм үзәгенәң Актаныш муниципаль районындагы № 5 бүлөгә	(85552) 3-22-97 3-22-96	423740, Татарстан Республикасы, Актаныш ав., Юбилей ур., 45 й. <a href="mailto:akt.5@tatar.ru">akt.5@tatar.ru</a>
Республика матди ярдәм үзәгенәң Алексеевск муниципаль районындагы № 6 бүлөгә	(84341) 2-37-73, 2-53-01, 2-32-75	422900, Татарстан Республикасы, Алексеевск ш.т.п., Казаков ур., 8 й. <a href="mailto:ale.6@tatar.ru">ale.6@tatar.ru</a>
Республика матди ярдәм үзәгенәң Әлки муниципаль районындагы № 7 бүлөгә	(84346) 2-08-94	422870, Татарстан Республикасы, Базарлы Матак ав., Ленин ур., 9 й. <a href="mailto:alk.7@tatar.ru">alk.7@tatar.ru</a>
Республика матди ярдәм үзәгенәң Әлмәт муниципаль районындагы № 8 бүлөгә	(85553) 43-81-96 32-45-48 32 45 47	423452, Татарстан Республикасы, Әлмәт ш., Клара Цеткин ур., 54а й. <a href="mailto:alm.8@tatar.ru">alm.8@tatar.ru</a>
Республика матди ярдәм үзәгенәң Апас муниципаль районындагы № 9 бүлөгә	(84376) 2-10-98	422350, Татарстан Республикасы, Апас ш.т.п., Шоссе ур., 5 й. <a href="mailto:apa.9@tatar.ru">apa.9@tatar.ru</a>
Республика матди ярдәм үзәгенәң Арча муниципаль районындагы № 10 бүлөгә	(84366) 3-13-30 3-13-34	422000, Татарстан Республикасы, Арча ш., Банк ур. 6в й. <a href="mailto:ars.10@tatar.ru">ars.10@tatar.ru</a>
Республика матди ярдәм үзәгенәң Әтнә муниципаль районындагы № 11 бүлөгә	(84369) 2-16-55 2-16-53	422750, Татарстан Республикасы, Олы Әтнә ав., Октябрь ур., 9 й. <a href="mailto:atn.11@tatar.ru">atn.11@tatar.ru</a>
Республика матди ярдәм үзәгенәң Баулы муниципаль районындагы № 12 бүлөгә	(85569) 5-67-22 5-64-42	423930, Татарстан Республикасы, Баулы ш., Жиңгү м., 4 й. <a href="mailto:bav.12@tatar.ru">bav.12@tatar.ru</a>
Республика матди ярдәм үзәгенәң Балтач муниципаль районындагы № 13 бүлөгә	(84368) 2-57-94 2-64-32 2-41-37	422250, Татарстан Республикасы, Балтач ш.т.п., Нади Такташ ур., 3а й. <a href="mailto:bal.13@tatar.ru">bal.13@tatar.ru</a>
Республика матди ярдәм үзәгенәң Бөгелмә муниципаль районындагы № 14 бүлөгә	(85594) 5-00 56 5-02-77 5-02-50	423239, Татарстан Республикасы, Бөгелмә ш., Стрелочная ур., 1 й. <a href="mailto:bug.14@tatar.ru">bug.14@tatar.ru</a>
Республика матди ярдәм үзәгенәң Буа муниципаль районындагы № 15 бүлөгә	(84374) 3-17-03 3-41-80	422430, Татарстан Республикасы, Буа ш., Ленин ур., 52 й. <a href="mailto:bui.15@tatar.ru">bui.15@tatar.ru</a>
Республика матди ярдәм үзәгенәң Югары Ослан муниципаль районындагы № 16 бүлөгә	(84379) 2-13-01	422570, Татарстан Республикасы, Югары Ослан ав., Медгородок ур., 21а й. <a href="mailto:usl.16@tatar.ru">usl.16@tatar.ru</a>

Республика матди ярдәм үзәгенең Биектау муниципаль районындагы № 17 бүлеге	(84365) 2-32-53 2-40-09	422700, Татарстан Республикасы, Биектау ст., Профсоюз ур., 1а й. <a href="mailto:gor.17@tatar.ru">gor.17@tatar.ru</a>
Республика матди ярдәм үзәгенең Чүпрәле муниципаль районындагы № 18 бүлеге	(84375) 2-25-80 2-23-24	422470, Татарстан Республикасы, Иске Чүпрәле ав., Үзәк ур., 15 й <a href="mailto:dro.18@tatar.ru">dro.18@tatar.ru</a>
Республика матди ярдәм үзәгенең Алабуга муниципаль районындагы № 19 бүлеге:	(85557) 7-54-53 7-87-82	423600, Татарстан Республикасы, Алабуга ш., Спас ур., 3 й.
Республика матди ярдәм үзәгенең Алабуга муниципаль районындагы № 19 бүлегенең өстәмә пункты		423600, Татарстан Республикасы, Алабуга ш., Нефтьчеләр ур., 12 й. <a href="mailto:ela.19@tatar.ru">ela.19@tatar.ru</a>
Республика матди ярдәм үзәгенең Зәй муниципаль районындагы № 20 бүлеге	(85558) 7-10-46 7-02-64	423520, Татарстан Республикасы, Зәй ш., Рафиков ур., 10 й. <a href="mailto:zai.20@tatar.ru">zai.20@tatar.ru</a>
Республика матди ярдәм үзәгенең Яшел Үзән муниципаль районындагы № 21 бүлеге	(84371) 5-80-01 5-79-90	420542, Татарстан Республикасы, Яшел Үзән ш., Карл Маркс ур., 57в й. <a href="mailto:zel.21@tatar.ru">zel.21@tatar.ru</a>
Республика матди ярдәм үзәгенең Кайбыч муниципаль районындагы № 22 бүлеге	(84370) 2-11-13 2-14-07	422330, Татарстан Республикасы, Зур Кайбыч ав., Кояшлы бульвар ур., 7 й. <a href="mailto:kai.22@tatar.ru">kai.22@tatar.ru</a>
Республика матди ярдәм үзәгенең Кама Тамагы муниципаль районындагы № 23 бүлеге	(84377) 2-16-84	422820, Татарстан Республикасы, Кама Тамагы ш.т.п., Карл Маркс ур., 2 й. <a href="mailto:kam.23@tatar.ru">kam.23@tatar.ru</a>
Республика матди ярдәм үзәгенең Кукмара муниципаль районындагы № 24 бүлеге	(84364) 2-61-09 2-83-94	422110, Татарстан Республикасы, Кукмара ш.т.п., Ворошилов ур., 44 й. <a href="mailto:kuk.24@tatar.ru">kuk.24@tatar.ru</a>
Республика матди ярдәм үзәгенең Лаеш муниципаль районындагы № 25 бүлеге	(84378) 2-55-82 2-44-73	422610, Татарстан Республикасы, Лаеш ш., Первомайская ур., 35 й. <a href="mailto:lai.25@tatar.ru">lai.25@tatar.ru</a>
Республика матди ярдәм үзәгенең Лениногорск муниципаль районындагы № 26 бүлеге	(85595) 5-05-40 5-08-05 5-55-71 6-10-45	423258, Татарстан Республикасы, Лениногорск ш., Гагарин ур., 51 й. <a href="mailto:len.26@tatar.ru">len.26@tatar.ru</a>
Республика матди ярдәм үзәгенең Мамадыш муниципаль районындагы № 27 бүлеге	(85563) 3-29-82 3-22-83	422190, Татарстан Республикасы, Мамадыш ш., Совет ур., 10 й. <a href="mailto:mam.27@tatar.ru">mam.27@tatar.ru</a>
Республика матди ярдәм үзәгенең Менделеевск муниципаль районындагы № 28 бүлеге	(85549) 2-19-72 2-02-27	423650, Татарстан Республикасы, Менделеевск ш., Бурмистров ур., 7а й. <a href="mailto:mnd.28@tatar.ru">mnd.28@tatar.ru</a>

Республика матди ярдәм үзәгенәң Минзәлә муниципаль районындагы № 29 бүлөгә	(85555) 3-18-22 3-10-50 3-33-28	423700, Татарстан Республикасы, Минзәлә ш., Ленин ур., 80 й. <a href="mailto:mnz.29@tatar.ru">mnz.29@tatar.ru</a>
Республика матди ярдәм үзәгенәң Мөслим муниципаль районындагы № 30 бүлөгә	(85556) 2-38-34 2-47-50	423970, Татарстан Республикасы, Мөслим ав., Пушкин ур., 47 й. <a href="mailto:mus.30@tatar.ru">mus.30@tatar.ru</a>
Республика матди ярдәм үзәгенәң Түбән Кама муниципаль районындагы № 31 бүлөгә  Бүлекнең өстәмә пункты Республика матди ярдәм үзәгенәң Түбән Кама муниципаль районындагы № 31 бүлөгә	(8555) 45-44-92	423570, Татарстан Республикасы, Түбән Кама ш., Тынычлык пр., 60 й.  423570, Татарстан Республикасы, Түбән Кама муниципаль районы, Кама Аланы ш.т.п., Ильич ур., 2/01 й. <a href="mailto:niz.31@tatar.ru">niz.31@tatar.ru</a>
Республика матди ярдәм үзәгенәң Яңа Чишмә муниципаль районындагы № 32 бүлөгә	(84348) 2-22-98 2-20-30	423190, Татарстан Республикасы, Яңа Чишмә ав., Совет ур., 80 й. <a href="mailto:nov.32@tatar.ru">nov.32@tatar.ru</a>
Республика матди ярдәм үзәгенәң Нурлат муниципаль районындагы № 33 бүлөгә	(84345) 2-06-86 2-06-65	423040, Татарстан Республикасы, Нурлат ш., Пушкин ур., 46 й. <a href="mailto:nur.33@tatar.ru">nur.33@tatar.ru</a>
Республика матди ярдәм үзәгенәң Питрәч муниципаль районындагы № 34 бүлөгә	(84367) 3-00-15 3-02-90	422770, Татарстан Республикасы, Питрәч ав., Совет ур., 20 й. <a href="mailto:pes.34@tatar.ru">pes.34@tatar.ru</a>
Республика матди ярдәм үзәгенәң Балык Бистәсе муниципаль районындагы № 35 бүлөгә	(84361) 2-20-98	442650, Татарстан Республикасы, Балык Бистәсе ш.т.п., Завод ур., 6а й. <a href="mailto:ryb.35@tatar.ru">ryb.35@tatar.ru</a>
Республика матди ярдәм үзәгенәң Саба муниципаль районындагы № 36 бүлөгә	(84362) 2-28-17 2-28-19	422060, Татарстан Республикасы, Байлар Сабасы ш.т.п., Закир Йосыпов ур., 7 й. <a href="mailto:sab.36@tatar.ru">sab.36@tatar.ru</a>
Республика матди ярдәм үзәгенәң Сарман муниципаль районындагы № 37 бүлөгә  Республика матди ярдәм үзәгенәң Сарман муниципаль районындагы № 37 бүлөгәнең өстәмә пункты	(85559) 2-57-32 2-44-05	423350, Татарстан Республикасы, Сарман ав., Куйбышев ур., 36 й.  423368, Татарстан Республикасы, Сарман районы, Жәлил ш.т.п., Жинүгә 30 ел ур., 13 й. <a href="mailto:sar.37@tatar.ru">sar.37@tatar.ru</a>

Республика матди ярдәм үзәгенең Спас муниципаль районындагы № 38 бүлеге	(84347) 3-97-43 3-93-27	422840, Татарстан Республикасы, Болгар ш., Пионер ур., 21 й. <a href="mailto:spa.38@tatar.ru">spa.38@tatar.ru</a>
Республика матди ярдәм үзәгенең Тәтеш муниципаль районындагы № 39 бүлеге	(84373) 2-62-33, 2-62-39	422370, Татарстан Республикасы, Тәтеш ш., Ленин ур., 114 й. <a href="mailto:tet.39@tatar.ru">tet.39@tatar.ru</a>
Республика матди ярдәм үзәгенең Тукай муниципаль районындагы № 40 бүлеге	(8552) 71-32-00	423802, Татарстан Республикасы, Чаллы ш., Есенин пр., 1 й. <a href="mailto:tuk.40@tatar.ru">tuk.40@tatar.ru</a>
Республика матди ярдәм үзәгенең Теләче муниципаль районындагы № 41 бүлеге	(84360) 2-17-39	422080, Татарстан Республикасы, Теләче ав., Зур Тау ур., 5 й. <a href="mailto:tul.41@tatar.ru">tul.41@tatar.ru</a>
Республика матди ярдәм үзәгенең Чирмешән муниципаль районындагы № 42 бүлеге	(84396) 2-26-34	423100, Татарстан Республикасы, Чирмешән ав., Титов ур., 26 й. <a href="mailto:chr.42@tatar.ru">chr.42@tatar.ru</a>
Республика матди ярдәм үзәгенең Чистай муниципаль районындагы № 43 бүлеге	(84342) 5-33-98 5-21-60	422980, Татарстан Республикасы, Чистай ш., Урицкий ур., 45 й. <a href="mailto:chs.43@tatar.ru">chs.43@tatar.ru</a>
Республика матди ярдәм үзәгенең Ютазы муниципаль районындагы № 44 бүлеге	(85593) 2-79-26	423950, Татарстан Республикасы, Урыссу ш.т.п., Пушкин ур., 105/1 й. <a href="mailto:uta.44@tatar.ru">uta.44@tatar.ru</a>
Республика матди ярдәм үзәгенең Казан шәһәре Авиатөзелеш районындагы бүлеге	(8843) 571-63-71 570-06-41	420036, Татарстан Республикасы, Казан ш., Тимирязев ур., 8 й. <a href="mailto:avi.k@tatar.ru">avi.k@tatar.ru</a>
Республика матди ярдәм үзәгенең Казан шәһәре Вахитов районындагы бүлеге	(8843) 238-10-54 238-10-55	420197, Татарстан Республикасы, Казан ш., Вишневский ур., 10 й. <a href="mailto:vah.k@tatar.ru">vah.k@tatar.ru</a>
Республика матди ярдәм үзәгенең Казан шәһәре Киров районындагы бүлеге	(8843) 554-64-69 555-51-80	420102, Татарстан Республикасы, Казан ш., Галимжан Баруди ур., 5 й.
Республика матди ярдәм үзәгенең Казан шәһәре Киров районындагы бүлеге өстәмә пункты	294-37-42	420078, Татарстан Республикасы, Казан ш., Ильич ур., 21/8 й. <a href="mailto:kir.k@tatar.ru">kir.k@tatar.ru</a>
Республика матди ярдәм үзәгенең Казан шәһәре Мәскәү районындагы бүлеге	(8843) 554-00-65 554-03-45	420102, Татарстан Республикасы, Казан ш., Галимжан Баруди ур., 5 й. <a href="mailto:mos.k@tatar.ru">mos.k@tatar.ru</a>
Республика матди ярдәм үзәгенең Казан шәһәре Яңа Савин районындагы бүлеге	(8843) 523-56-08	420124, Татарстан Республикасы, Казан ш., Хөсәен Ямашев пр., 37 й. <a href="mailto:sav.k@tatar.ru">sav.k@tatar.ru</a>
Республика матди ярдәм үзәгенең Казан шәһәре Идел бие районындагы бүлеге	(8843) 224-32-05 224-30-61	420110, Татарстан Республикасы, Казан ш., Рихард Зорге ур., 39 й.

	224-19-09 224-04-20 224-32-17	
Республика матди ярдәм үзәгенең Казан шәһәре Идел буе районындагы бүлегенең өстәмә пункты	598-06-23	420054, Татарстан Республикасы, Казан ш., Авангард ур, 74 й. <a href="mailto:pri.k@tatar.ru">pri.k@tatar.ru</a>
Республика матди ярдәм үзәгенең Казан шәһәре Совет районындагы бүлеге	(8843) 272-51-79 272-16-72	420073, Татарстан Республикасы, Казан ш., Гадел Кутуй ур., 33 й.
Республика матди ярдәм үзәгенең Казан шәһәре Совет районындагы бүлегенең өстәмә пункты	239-63-83	420075, Татарстан Республикасы, Казан ш., Совет ур., 23 й.
	262 90 60	420100, Татарстан Республикасы, Казан ш., Галия Кайбицкая ур., 3
	262 93 66	420140, Татарстан Республикасы, Казан ш., Жиңү Проспекты ур., 100 й. <a href="mailto:sov.k@tatar.ru">sov.k@tatar.ru</a>

### 3. Татарстан Республикасы Хезмәт, халыкны эш белән тәмин итү һәм социаль яклау министрлыгы

Вазыйфасы	Телефоны	Электрон адресы
Министр	557-20-01	<a href="mailto:mtsz@tatar.ru">mtsz@tatar.ru</a>
Министр урынбасары	557-20-08	<a href="mailto:Natalya.Bytaeva@tatar.ru">Natalya.Bytaeva@tatar.ru</a>
Социаль ярдәм чараларының методология бүлеге башлыгы	557-20-77	<a href="mailto:Elena.Zenina@tatar.ru">Elena.Zenina@tatar.ru</a>
Социаль ярдәм чараларының аудит бүлеге башлыгы	557-20-86	<a href="mailto:Elvira.Pislegina@tatar.ru">Elvira.Pislegina@tatar.ru</a>

### 4. Татарстан Республикасы Министрлар Кабинеты

Вазыйфасы	Телефоны	Электрон адресы
Татарстан Республикасы Министрлар Кабинеты Аппаратының Социаль үсеш идарәсе башлыгы	264-77-29	<a href="mailto:pisma@tatar.ru">pisma@tatar.ru</a>