



ПРИКАЗ

15.11.2014

БОЕРЫК

№ 805

г.Казань

Татарстан Республикасы Юстиция министрлыгында 2017 елның 6 декаберендә теркәлдә,
№ 4242

Татарстан Республикасы Хезмәт, халыкны эш белән тәэмин итү һәм социаль яклау министрлыгының «Техноген һәлакәтләр аркасында радиация тәэсиренә дучар булган гражданнарны савыктыруга (сәламәтлеккә китерелгән зыян өчен) ел саен түләп торган акчалата компенсация билгеләү буенча дөүләт хезмәте күрсәтүнең административ регламентын раслау турында» 2012 елның 30 июлендәге 608 номерлы боерыгына үзгәрешләр кертү турында

Техноген һәлакәтләр аркасында радиация тәэсиренә дучар булган гражданнарны савыктыруга (сәламәтлеккә китерелгән зыян өчен) ел саен түләп торган акчалата компенсация билгеләү буенча дөүләт хезмәте күрсәтү эшен камилләштерү максатларында, боерык бирәм:

Татарстан Республикасы Хезмәт, халыкны эш белән тәэмин итү һәм социаль яклау министрлыгының «Техноген һәлакәтләр аркасында радиация тәэсиренә дучар булган гражданнарны савыктыруга (сәламәтлеккә китерелгән зыян өчен) ел саен түләп торган акчалата компенсация билгеләү буенча дөүләт хезмәте күрсәтүнең административ регламентын раслау турында» 2012 елның 30 июлендәге 608 номерлы боерыгына (Татарстан Республикасы Хезмәт, халыкны эш белән тәэмин итү һәм социаль яклау министрлыгының 2015 елның 21 июлендәге 491 номерлы, 2016 елның 07 июнендәге 317 номерлы, 2017 елның 08 июнендәге 351 номерлы боерыклары нигезендә кертелгән үзгәрешләре белән) түбәндәге үзгәрешләргә:

2 пунктны түбәндәге редакциядә баян итәргә:

«2. «Республика матди ярдәм (компенсация түлүүләре) үзәге» дәүләт казна учреждениесе директоры Р.Р. Фәйзуллинга Регламент нигезләмәләренәң тайпылмыйча үтәләшен тәмин итәргә.»;

Күрсәтелгән боерык белән расланган Техноген һәлакәтләр аркасында радиация тәэсиренә дучар булган гражданның савыктыруга (сәламәтлеккә китерелгән зыян өчен) ел саен түләнгән торган акчалата компенсация билгеләү буенча дәүләт хезмәте күрсәтүнең административ регламентын яңа редакциядә баян итәргә (кушымтада бирелә).

Министр



Э.Ә. Зарипова

Татарстан Республикасы Хезмэт, халыкны эш белән тээмин итү һәм социаль яклау министрлыгының 2012 елның 30 июлендәге 608 номерлы боерыгы белән (Татарстан Республикасы Хезмэт, халыкны эш белән тээмин итү һәм социаль яклау министрлыгының 2017 елның 15 ноябрәндәге 805 номерлы боерыгы редакциясендә) расланды

**Техноген һәлакәтләр аркасында радиация тәэсиренә дучар булган
гражданны савыктыруга (сәламәтлеккә китерелгән зыян өчен)
ел саен түләнгән торган акчалата компенсация билгеләү буенча
дәүләт хезмәте күрсәтүнең административ регламенты**

1. ГОМУМИ НИГЕЗЛӘМӘЛӘР

1.1. Техноген һәлакәтләр аркасында радиация тәэсиренә дучар булган гражданны савыктыруга (сәламәтлеккә китерелгән зыян өчен) ел саен түләнгән торган акчалата компенсация билгеләү буенча дәүләт хезмәте күрсәтүнең әлегә административ регламенты (алга таба – Регламент) техноген һәлакәтләр аркасында радиация тәэсиренә дучар булган гражданны савыктыруга (сәламәтлеккә китерелгән зыян өчен) ел саен түләнгән торган акчалата компенсация билгеләү буенча дәүләт хезмәте күрсәтүнең (алга таба – дәүләт хезмәте) стандартын һәм тәртибен билгели.

1.2. Дәүләт хезмәтен алучылар:

1) Чернобыль һәлакәте нәтижәсендә радиация тәэсиренә яисә Чернобыль АЭСында һәлакәт нәтижәләрен бетерүгә бәйле рәвештә нурланыш авыруы яисә башка авыруларны алган яисә кичергән гражданны;

2) Чернобыль һәлакәте нәтижәсендә инвалидка әйләнгән затлар;

3) 1986-1990 елларда Чернобыль АЭСында һәлакәт нәтижәләрен бетерүдә катнашучылар;

4) 1986 елда читләштерү зонасыннан эвакуцияләнгән (шул исәптән ирекле рәвештә чыгып киткән) яисә 1986 елда һәм аннан соңгы елларда, балаларны, шул исәптән эвакуацияләү вакытында ана карынындагы (булган) балаларны да кертеп, күчерелгән (күчерелүче), шул исәптән ирекле рәвештә чыгып киткән гражданны (1986 елның 30 июненнән соң күчерелү зонасына даими яшәү урынына күченгән гражданны, алар күрсәтелгән зонадан ирекле рәвештә яңа яшәү урынына күченгән очракта, «Чернобыль АЭСында һәлакәт аркасында радиация тәэсиренә дучар булган гражданны социаль яклау турында» 1991 елның 15 маендагы 1244-1 номерлы Россия Федерациясе Законының (алга таба – 1244-1 номерлы РФ Законы) 17 статьясында каралган социаль ярдәм чаралары, Чернобыль һәлакәте аркасында радиоактив пычранган башка зоналарда яшәү вакытын исәпкә алып, әлегә зонада яшәүгә бәйле нигезләрдә аларның пенсиягә чыгу хокукын алуы шарты белән бирелә. Бу очракта Чернобыль һәлакәте аркасында

радиоактив пычрану дәрәжәсе тагын да югарырак яисә шундый ук булган зонага ирекле рәвештә янадан күченү 1244-1 номерлы РФ Законының 17 статьясында каралган социаль ярдәм чараларын алу хокукын барлыкка китерми. 1994 елның 1 гыйнварынан соң ирекле рәвештә (тиешле хакимият белән контрактлар, шартнамәләр төземичә) читләштерү, күчерелү зоналарына күченгән гражданнарға 1244-1 номерлы РФ Законының 17 статьясында каралган социаль ярдәм чаралары бирелми);

5) 1986 елда һәм аннан соңгы елларда күчерелү хокукы белән яшәү зонасынан ирекле рәвештә яңа яшәү урынына чыгып киткән гражданнар (1986 елның 30 июненнән соң күчерелү хокукы белән яшәү зонасына даими яшәү урынына күченгән гражданнарға, күрсәтелгән зонадан алар ирекле рәвештә күченгән очракта, 1244-1 номерлы РФ Законының 17 статьясында каралган социаль ярдәм чаралары, Чернобыль һәлакәте аркасында радиоактив пычранган башка зоналарда яшәү вакытын исәпкә алып, аларның әлеге зонада яшәүгә бәйле нигезләрдә пенсиягә чыгу хокукын алуы шарты белән бирелә. Бу очракта Чернобыль һәлакәте аркасында радиоактив пычрану дәрәжәсе тагын да югарырак яисә шундый ук булган зонага ирекле рәвештә янадан күченү 1244-1 номерлы РФ Законының 17 статьясында каралган социаль ярдәм чараларын алу хокукын барлыкка китерми. 1994 елның 1 гыйнварынан соң ирекле рәвештә (тиешле хакимият белән контрактлар, шартнамәләр төземичә) күчерелү хокукы белән яшәү зонасына күченгән гражданнарға 1244-1 номерлы РФ Законының 17 статьясында каралган социаль ярдәм чаралары бирелми);

б) 1957 елда «Маяк» житештерү берләшмәсендә авария һәм 1957-1961 елларда Тичә елгасына радиоактив калдыклар элөгү нәтижәләрен бетерүдә катнашучылар һәм 1949 елның 1 гыйнварынан 1962 елның 31 декабренә кадәрге чорда Тичә елгасы буйлап радиоактив пычранган территорияләрдә яклау һәм тернәкләндерү чараларын уздыру эшләренә жәлеп ителгән гражданнар;

7) 1957 елда «Маяк» житештерү берләшмәсендә авария һәм Тичә елгасына радиоактив калдыклар элөгү аркасында радиоактив пычрануга дучар булган торак пунктларынан эвакуацияләнгән (күчерелгән), шулай ук ирекле рәвештә чыгып киткән (шул исәптән эвакуацияләү (күчерү) өлешчә башкарылган торак пунктлары чикләрендә эвакуацияләнгән (күчерелгән)) гражданнар, балаларны, шул исәптән эвакуацияләү (күчерү) вакытына ана карынында булган балаларны да кертеп, шулай ук 1957 елда радиоактив пычрану зонасынан эвакуацияләнгән хәрби хезмәткәрләр, хәрби частьләренә ирекле ялланган составы һәм махсус контингент. Ирекле рәвештә чыгып киткән гражданнарға 1957 елның 29 сентябреннән башлап 1960 елның 31 декабренә кадәрге чорда 1957 елда «Маяк» житештерү берләшмәсендә авария аркасында радиоактив пычрануга дучар булган торак пунктларынан чыгып киткән, шулай ук 1949 елдан башлап 1962 ел тәмамланганчыга кадәр Тичә елгасына радиоактив калдыклар элөгү аркасында радиоактив пычрануга дучар булган торак пунктларынан (шул исәптән күчерү эшләре өлешчә алып барылган торак пунктлары чикләрендә күченгән) чыгып киткән гражданнар керә;

8) 1957 елда «Маяк» житештерү берләшмәсендә авария һәм Тичә елгасына радиоактив калдыклар элөгү аркасында радиоактив пычрануга дучар булган,

нурланышның уртача еллык нәтижәле дозасы хәзерге вакытта 1 мЗв (0,1 бэр) (әлеге урын өчен табигый радиация фоны дәрәжәсенә өстәмә рәвештә) тәшкит иткән торак пунктларынан ирекле рәвештә чыгып киткән гражданныр, 1993 елның 26 маеннан соң 1957 елда «Маяк» житештерү берләшмәсендә авария һәм Тичә елгасына радиоактив калдыклар элөгү аркасында радиоактив пычрануга дучар булган, нурланышның уртача еллык нәтижәле дозасы хәзерге вакытта 1 мЗв (0,1 бэр) күбрәк (әлеге урын өчен табигый радиация фоны дәрәжәсенә өстәмә рәвештә) тәшкит иткән торак пунктларына даими яшәү (эшләү) өчен килгән гражданнырдан тыш;

9) нурланыш авыруы, килеп чыгышы яисә катлаулануы 1957 елда «Маяк» житештерү берләшмәсендә авария һәм Тичә елгасына радиоактив калдыклар элөгү аркасында радиация тәэсире белән аңлатыла торган авырулар исемлегенә кертелгән башка авыруларны алган гражданныр;

10) 1957 елда «Маяк» житештерү берләшмәсендә авария һәм Тичә елгасына радиоактив калдыклар элөгү аркасында инвалидка әйләнгән затлар;

11) аеруча куркыныч бүлекчәләрдәге гражданныр;

12) аеруча куркыныч бүлекчәләрдәге, инвалидка әйләнгән гражданныр.

Шушы пунктта күрсәтелгән граждан категорияләре исәбендәге, хәзерге вакытта хәрби хезмәткәрләр, эчке эшләр органнары, жинаять-үтәтү системасы учреждениеләре һәм органнары, Янгынга каршы дәүләт хезмәтенә янгынга каршы федераль хезмәтә, наркотик чаралар һәм психотроп матдәләр әйләнешен тикшереп тору органнары, Россия Федерациясә таможня органнары хезмәткәрләре, алар исәбендәге пенсионерлар, шул исәптән хәзер эшләми торган (эш урынына бәйсез рәвештә), күрсәтелгән федераль башкарма хакимият органнарының гражданлык персоналы, шулай ук федераль салым полициясә органнарынан куылган затлар исәбендәге пенсионерлар, шул исәптән эшләми торган (эш урынына бәйсез рәвештә), радиация тәэсиренә дучар булган затлар дәүләт хезмәтен алучыларга керми.

1.3. Дәүләт хезмәтә күрсәтү буенча мөрәжәгать итүчеләр булып әлеге Регламентның 1.2 пунктында күрсәтелгән дәүләт хезмәтен алучылар яисә аларның законлы вәкилләре (законнарда каралган очракларда) яки дәүләт хезмәтен алучылардан билгеләнгән тәртиптә рәсмиләштерелгән ышанычнамә нигезендә эш йөртүгә вәкаләт алган затлар (алга таба – мөрәжәгать итүчә) тора.

1.4. Дәүләт хезмәтә дәүләт хезмәтен алучының даими яшәү урыны буенча Татарстан Республикасы муниципаль районында яисә шәһәр округында «Республика матди ярдәм (компенсация түләүләре) үзәге» дәүләт казна учреждениесә бүлегә (алга таба – Үзәк бүлегә) тарафыннан күрсәтелә.

1.4.1. Үзәк бүлегенә урнашу урыны, белешмә телефоннары, электрон почта адресы турында мәгълүмат шушы Регламентка белешмәлек кушымтада күрсәтелдә.

Үзәк бүлегенә эш графигы: көн саен, шимбә һәм якшәмбедән кала, «Республика матди ярдәм (компенсация түләүләре) үзәге» дәүләт казна учреждениесенә (алга таба – Үзәк) эчке тәртип кагыйдәләрендә билгеләнә торган эш сәгатьләрендә.

Мөрәжәгать итүчеләрне кабул итү графигы: көн саен, шимбә һәм якшәмбедән кала, Үзәкнең эчке тәртип кагыйдәләрендә билгеләнә торган эш сәгатьләрендә.

1.4.2. Дәүләт хезмәте турында мәгълүмат түбәндәгечә алынырга мөмкин:

1) дәүләт хезмәте турында визуаль һәм текстлы мәгълүматлардан торучы, Татарстан Республикасы Хезмәт, халыкны эш белән тәмин итү һәм социаль яклау министрлыгында (алга таба – Министрлык), Үзәк бүлекләрендә урнашкан дәүләт хезмәте турында мәгълүмат стендлары аша. Мәгълүмат стендларында урнаштырыла торган мәгълүмат шушы Регламентның 1.1, 1.4.1, 1.5, 2.1, 2.3, 2.4, 2.5, 2.8, 2.10, 2.11, 5.1 пунктларында (пунктчаларында) булган дәүләт хезмәте турында белешмәләргә үз эченә ала.

2) «Интернет» мәгълүмати-телекоммуникация чөлтәре ярдәмендә – (алга таба – «Интернет» чөлтәре):

Министрлыкның <http://mtsz@tatarstan.ru> рәсми сайтында;

Татарстан Республикасы Дәүләти һәм муниципаль хезмәтләр порталында (<http://uslugi.tatar.ru/>);

Дәүләти һәм муниципаль хезмәтләрнең (функцияләргә) бердәм порталында (<http://www.gosuslugi.ru/>);

3) Үзәк бүлегенә, Үзәккә, Министрлыкка телдән мөрәжәгать иткәндә (шәхсән яки телефон аша);

4) Үзәк бүлегенә, Үзәккә, Министрлыкка язмага мөрәжәгать иткәндә (шул исәптән электрон документ рәвешендә) (<http://mtsz@tatar.ru>).

1.4.3. Дәүләт хезмәте күрсәтү мәсьәләләре буенча мәгълүмат Үзәк бүлеге биналарында мәгълүмат стендларында урнаштырыла.

1.5. Дәүләт хезмәте түбәндәгеләргә нигезләнәп күрсәтелә:

«Чернобыль АЭСында һәлакәт аркасында радиация тәэсиренә дучар булган гражданның социаль яклау турында» 1991 елның 15 маендагы 1244-1 номерлы Россия Федерациясе Законы (алга таба – 1244-1 номерлы РФ Законы) («Ведомости Съезда народных депутатов и Верховного Совета РСФСР», 1991, № 21, 699 ст., кертелгән үзгәрешләрен исәпкә алып);

«Гражданлык хәле актлары турында» 1997 елның 15 ноябрәндәге 143-ФЗ номерлы Федераль закон (алга таба – 143-ФЗ номерлы Федераль закон) (Россия Федерациясе Законнар жыйнагы, 1997, № 47, 5340 ст., кертелгән үзгәрешләрен исәпкә алып);

«1957 елда «Маяк» житештерү берләшмәсендәге авария һәм Тичә елгасына радиоактив калдыклар элгү аркасында радиация тәэсиренә дучар булган Россия Федерациясе гражданның социаль яклау турында» 1998 елның 26 ноябрәндәге 175-ФЗ номерлы Федераль закон (алга таба – 175-ФЗ номерлы Федераль закон) (Россия Федерациясе Законнар жыйнагы, 1998, № 48, 5850 ст., кертелгән үзгәрешләрен исәпкә алып);

«Персональ мәгълүматлар турында» 2006 елның 27 июлендәге 152-ФЗ номерлы Федераль закон (алга таба – № 152-ФЗ Федераль закон) (Россия Федерациясе Законнар жыйнагы, 2006, № 31, 3451 ст., кертелгән үзгәрешләрен исәпкә алып);

«Дәүләти һәм муниципаль хезмәтләр күрсәтүне оештыру турында» 2010

елның 27 июлендәге 210-ФЗ номерлы Федераль закон (алга таба – 210-ФЗ номерлы Федераль закон), (Россия Федерациясе Законнар жыентыгы, 2010, № 31, 4179 ст., кертелгән үзгәрешләрен исәпкә алып);

«Электрон имза турында» 2011 елның 6 апрелендәге 63-ФЗ номерлы Федераль закон (алга таба – 63-ФЗ номерлы Федераль закон) (Россия Федерациясе Законнар жыентыгы, 2011, № 15, 2036 ст., кертелгән үзгәрешләрен исәпкә алып);

Россия Федерациясе Президентының «Дәүләт идарәсе системасын камилләштерүнең төп юнәлешләре турында» 2012 елның 7 маендагы 601 номерлы Указы (алга таба – РФ Президентының 601 номерлы Указы) (Россия Федерациясе Законнар жыентыгы, 2012, № 19, 2338 ст.);

Россия Федерациясе Югары Советының «Чернобыль АЭСында һәлакәт аркасында радиация тәэсиренә дучар булган гражданның социаль яклау турында» РСФСР Законы гамәленең аеруча куркыныч бүлекчәләрдәге гражданның кагылуы турында» 1991 елның 27 декабрдәге 2123-1 номерлы карары (алга таба – 2123-1 номерлы РФ ЮС карары) («Ведомости Съезда народных депутатов РСФСР и Верховного Совета РСФСР», 1992, № 4, 138 ст., кертелгән үзгәрешләрен исәпкә алып);

Гражданның Чернобыль һәлакәте аркасында сәламәтлеккә китерелгән зыян өчен компенсацияләр, савыктыруга компенсацияләр, шулай ук тукландыручысын югалткан гаиләләргә компенсацияләр бирү буенча Россия Федерациясе Хөкүмәтенен «Чернобыль АЭСында һәлакәт аркасында радиация тәэсиренә дучар булган гражданның социаль булышлык күрсәтү турында» 2004 елның 31 декабрдәге 907 номерлы белән расланган кагыйдәләр (алга таба – Кагыйдәләр) (Россия Федерациясе Законнар жыентыгы, 2005, № 2,164 ст., кертелгән үзгәрешләрен исәпкә алып);

«Чернобыль АЭСында һәлакәт аркасында радиация тәэсиренә дучар булган гражданның социаль яклау турында» Россия Федерациясе законында, «1957 елда «Маяк» житештерү берләшмәсендә авария һәм Тичә елгасына радиоактив калдыклар элгү аркасында радиация тәэсиренә дучар булган Россия Федерациясе гражданның социаль яклау турында» Федераль законда һәм «Семипалат полигонында атом-төш сынаулары аркасында радиация тәэсиренә дучар булган гражданның социаль гарантияләр турында» Федераль законда күздә тотылган зыянны каплау һәм гражданның социаль ярдәм чаралары күрү буенча Россия Федерациясе чыгым йөкләмәләрен финанс ягыннан тәмин итүнең Россия Федерациясе Хөкүмәтенен 2005 елның 30 августындагы 542 номерлы карары белән расланган кагыйдәләре (Россия Федерациясе Законнар жыентыгы, 2005, №36, 3707 ст., кертелгән үзгәрешләрен исәпкә алып);

Татарстан Республикасы Министрлар Кабинетының «Торак урынга һәм коммуналь хезмәтләргә һәм айлык акчалата түләүләргә түләүгә субсидияләр бирү системасында мәгълүмати хезмәттәшлек турында» 2005 елның 22 гыйнварындагы 20 номерлы карары («Татарстан Республикасы Министрлар Кабинеты карарлары һәм боерыклары һәм республика башкарма хакимият органнары норматив актлары жыентыгы», 2005, № 5, 0156 ст., кертелгән үзгәрешләрен исәпкә алып);

Татарстан Республикасы Министрлар Кабинетының «Республика матди ярдәм (компенсация түләүләре) үзгәртеп булдыру турында» 2005 елның 20

июнендәге 296 номерлы карары (алга таба – 296 номерлы ТР МК карары) («Татарстан Республикасы Министрлар Кабинеты карарлары һәм боерыклары һәм республика башкарма хакимият органнары норматив актлары жыентыгы», 2005, № 25, 0593 ст.);

Татарстан Республикасы Министрлар Кабинетының «Татарстан Республикасы Хезмәт, халыкны эш белән тәэмин итү һәм социаль яклау министрлыгы министрлыгы мәсьәләләре» 2007 елның 15 августындагы 388 номерлы карары («Татарстан Республикасы Министрлар Кабинеты карарлары һәм боерыклары һәм республика башкарма хакимият органнары норматив актлары жыентыгы» журналы, 2007, № 33, 1178 ст., кертелгән үзгәрешләрен исәпкә алып);

Татарстан Республикасы Министрлар Кабинетының «Татарстан Республикасы дәүләт хакимияте башкарма органнары тарафыннан дәүләт хезмәтләре күрсәтүнең административ регламентларын эшләү һәм раслау тәртибен раслау турында һәм Татарстан Республикасы Министрлар Кабинетының аерым карарларына үзгәрешләр кертү хакында» 2010 елның 02 ноябрәндәге 880 номерлы карары белән расланган Татарстан Республикасы дәүләт хакимияте башкарма органнары тарафыннан дәүләт хезмәтләре күрсәтүнең административ регламентларын эшләү һәм раслау тәртибе (алга таба – 880 номерлы ТР МК карары белән расланган Тәртип) («Татарстан Республикасы Министрлар Кабинеты карарлары һәм боерыклары һәм республика башкарма хакимият органнары норматив актлары жыентыгы» журналы, 2010, № 46, 2144 ст., кертелгән үзгәрешләрен исәпкә алып);

1.6. Бу Регламентта түбәндәге терминнар һәм билгеләмәләр кулланыла:

техник хата – дәүләт хезмәтен күрсәтүче орган тарафыннан жибәрелгән һәм документка (дәүләт хезмәте нәтижәсендә) кертелгән белешмәләрнең, белешмәләр кертүгә нигез булган документлардагы белешмәләрнең ярашсызлыгына китергән хата (язу, басма хата, грамматик яки арифметик хата);

дәүләти һәм муниципаль хезмәтләр күрсәтүнең күпфункцияле үзегенәң читтән торып эшләү урыны – муниципаль районнарның авыл жирлекләрендә документларны кабул итү һәм тапшыру, мөрәжәгать итүчеләрне консультацияләү тәрәзәсе.

Бу Регламентта дәүләт хезмәте күрсәтү турында гариза дигәндә (алга таба – гариза) 210-ФЗ номерлы Федераль законның 2 статьясының 1 пунктында каралган дәүләт хезмәте күрсәтү турында гарызнамә аңлашыла. Гаризаның киңәш ителә торган рәвешә шушы Регламентның 1 нче кушымтасында китерелде.

2. Дәүләт хезмәтен күрсәтү стандарты

Дәүләт хезмәтен күрсәтү стандартына карата таләпнең аталышы	Стандартка карата таләпләрнең эчтәлегә	Дәүләт хезмәтен яки таләпне билгели торган норматив акт
2.1. Дәүләт хезмәтенә аталышы	Техноген һәлакәтләр аркасында радиация тәэсиренә дучар булган граждандарга савыктыруга (сәламәтлеккә китерелгән зыян өчен) ел саен түләнгән торган акчалата компенсация (алга таба – компенсация) билгеләү	1244-1 номерлы РФ Законының 17 ст. 13 п., 39 ст., 1 өлеше, 40 ст.; Кагыйдәләрнең 1 п.
2.2. Дәүләт хезмәтен турыдан-туры күрсәтүче башкарма хакимият органы (учреждениесе) исеме	Татарстан Республикасы муниципаль районында яисә шәһәр округында «Республика матди ярдәм (компенсация түлөөләре) үзәге» дәүләт казна учреждениесе бүлегә	Кагыйдәләрнең 2 п.
2.3. Дәүләт хезмәтен күрсәтү нәтижәсенә тасвирлама	Компенсация билгеләү турында (билгеләүдән баш тарту турында) карар	1244-1 номерлы РФ Законының 17 ст. 13 п., 39 ст., 1 өлеше, 40 ст.;
2.4. Дәүләт хезмәтен күрсәтү вакыты, шул исәптән дәүләт хезмәтен күрсәтүдә катнашучы оешмаларга мөрәжәгать итү зарурлыгын исәпкә алып, әгәр дә туктату мөмкинлеге Россия Федерациясе законнарында каралган булса, дәүләт	Компенсация билгеләү (билгеләүдән баш тарту) турында карар шушы Регламентның 2.5 пунктында күрсәтелгән гариза һәм документлар килгән көннән башлап биш эш көне эчендә кабул ителә. Дәүләт хезмәтен күрсәтү вакытын туктатып торы каралмаган	

<p>хезмәтен күрсәтүне туктатып тору вакыты</p>		
<p>2.5. Закон яисә бүтән норматив хокукый актлар нигезендә дәүләт хезмәтен, шулай ук дәүләт хезмәтен күрсәтү буенча кирәкле һәм мәжбүри булган хезмәтләрне күрсәтү өчен зарури булган, мөрәжәгать итүче тарафыннан тапшырылырга тиешле документларның тулы исемлеге, аларны, шул исәптән электрон рәвештә, мөрәжәгать итүче тарафыннан алу ысуллары, аларны тапшыру тәртибе</p>	<p>1. Компенсация билгеләү турында гариза (почта адресын яисә дәүләт хезмәтен алучы тарафыннан кредит оешмасында ачтырылган счет реквизитларын күрсәтеп) (әлеге Регламентның 1 нче кушымтасы). Опекун (попечитель) дәүләт хезмәте алучыга акча күчерү өчен югарыда күрсәтелгән кредит оешмасында опекун (попечитель) тарафыннан ачтырылган номинал счет реквизитларын күрсәтә.</p> <p>2. Социаль ярдәм чараларына хокук бирә торган таныклык күчермәсе.</p> <p>Әлеге Регламентның 1.2 пунктының 2, 10, 12 пунктчаларында күрсәтелгән гражданнар өстәмә рәвештә Чернобыль АЭСында һәлакәт («Маяк» ЖБ авария, аеруча куркыныч бүлекчәләрдәге эшләрдә катнашу) аркасында инвалидлык билгеләнү фактын раслаучы белешмә тапшыра.</p> <p>Әлеге Регламентның 1.2 пунктының 4 пунктчасында күрсәтелгән гражданнар радиоактив пычрану зоналарынан эвакуацияләнү (күчерелү), ирәкле рәвештә чыгып китү фактын раслаучы документларны тапшыра.</p> <p>Опекун (попечитель) саналган документларга өстәмә рәвештә жирле үзидарә органыннан балага опекун (попечитель) билгеләү турында карарның таныкланган күчермәсен тапшыра.</p> <p>Дәүләт хезмәтен алучы Россия Федерациясе гражданын паспортын күрсәтә.</p> <p>Дәүләт хезмәтен алучыларның законлы вәкилләре</p>	<p>Кагыйдәләрнең 2, 3, 4 пп.</p>

(законнарда каралган очрақларда) яисә дәүләт хезмәтен алучылар тарафыннан вәкаләт алган затлар өстәмә рәвештә дәүләт хезмәтен алучының мәнфәгатъләрен кайғыртуга үзләренең вәкаләтле булуын дәлилләүче документларның күчермәләрен тапшыра.

Мөрәжәгать итүче мөрәжәгать иткәндә шәхесен таныкый торган документны күрсәтә.

Документларның күчермәләре, әгәр алар Россия Федерациясе законнарында билгеләнгән тәртиптә таныкланмаган булса, төп нөсхәләре белән бергә күрсәтелә һәм Үзәк бүлеге белгече тарафыннан таныклана.

Гаризаны почта аша жибергәндә аңа теркәлә торган документларның күчермәләре (шәхесне таныкый торган документ күчермәсеннән тыш) Россия Федерациясе законнары нигезендә таныкланган булырга тиеш.

Дәүләт хезмәтен алу буенча гариза бланкын мөрәжәгать итүче Үзәк бүлегенә шәхсэн мөрәжәгать иткәндә алырга мөмкин. Гариза бланкының электрон рәвеште Министрлыкның рәсми сайтында урнаштырылган.

Гариза һәм аңа теркәлә торган документлар мөрәжәгать итүче тарафыннан кәгазьдә яисә почта аша хат итеп тапшырылырга (жибәрелергә) мөмкин.

Гариза һәм документлар шулай ук мөрәжәгать итүче тарафыннан көчәйтелгән квалификацияле электрон имза белән имзаланган электрон документ рәвешендә, гомуми файдаланудагы мәгълүмати-телекоммуникация челтәре аша, шул исәптән «Интернет» мәгълүмати-телекоммуникация челтәре аша да тапшырылырга (жибәрелергә) мөмкин».

<p>2.6 Норматив хокукый актлар нигезендә дәүләт хезмәтен күрсәтү өчен зарури булган, дәүләт органнары, жирле үзидарә органнары һәм бүтән оешмалар карамагында булган һәм мөрәжәгать итүче аларны үзе тапшырырга хокуклы булган документларның тулы исемлеге, шулай ук, мөрәжәгать итүче тарафыннан аларны алу ысуллары, аларны тапшыру тәртибе, шул исәптән электрон рәвештә; әлеге документлар белән эш итүче дәүләт органы, жирле үзидарә органы яисә оешма</p>	<p>Бу категориягә кертелергә мөмкин булган документларны тапшыру таләп ителми.</p>	
<p>2.7. Дәүләт хезмәтен күрсәтү буенча, норматив хокукый актларда каралган очракларда, алар белән килештерү таләп ителә торган һәм бу гамәл дәүләт хезмәтен күрсәтүче</p>	<p>Килештерү таләп ителми</p>	

<p>башкарма хакимият органы тарафыннан гамэлгә ашырыла торган дәүләт хакимияте органнарының һәм аларның структур бүлекчэләренә исемлеге</p>		
<p>2.8. Дәүләт хезмәтен күрсәтү өчен зарури документларны кабул итүдән баш тарту нигезләренә тулы исемлеге</p>	<p>1. Шушы Регламентның 2.5 пунктында күрсәтелгән документлар исемлегендә күрсәтелгән документның тапшырылмавы.</p> <p>2. Үзәк бүлегенә 63-ФЗ һәм 210-ФЗ номерлы Федераль законнар таләпләренә туры китереп, электрон имза белән имзаланмаган (таныкланмаган) электрон документлар рәвешендә гариза һәм документлар (документларның күчермәләрен) тапшыру.</p> <p>3. Документларда бетерелгән, өстәп язылган урыннарның, сызылган сүзләренә һәм төзәтмәләренә билгеләнгән тәртиптә таныкланмаган булуы.</p> <p>4. Мөрәжәгать итүченә дәүләт хезмәте алучының яшәү урынына карамаган Үзәк бүлегенә мөрәжәгать итүе.</p> <p>5. Әлеге Регламентның 1.3 пунктында күрсәтелмәгән затның мөрәжәгать итүе</p>	
<p>2.9. Дәүләт хезмәтен күрсәтүдәге яки дәүләт хезмәтен күрсәтүдән баш тартудагы нигезләренә тулы исемлеге</p>	<p>Дәүләт хезмәтен күрсәтүне туктатып тору өчен нигезләр каралмаган.</p> <p>Ялган (төгәл булмаган) белешмәләрдән торучы документларны тапшыру дәүләт хезмәтен күрсәтүдән баш тарту өчен нигез булып тора.</p>	

<p>2.10. Дәүләт хезмәтен күрсәткән өчен алына торган дәүләт пошлинасын яки бүтән төрле түләүне алу тәртибе, аның күләме һәм алыну нигезләре</p>	<p>Дәүләт хезмәте түләүсез нигездә күрсәтелә</p>	
<p>2.11. Дәүләт хезмәтен күрсәтү өчен кирәкле һәм зарури булып саналучы хезмәтләрне күрсәтү өчен түләү алу тәртибе, аның күләме һәм алу нигезләре, мондый түләүнең күләмен хисаплау методикасы турындагы мәгълүматны да кертеп</p>	<p>Зарури һәм мәжбүри хезмәтләр күрсәтү таләп ителми</p>	
<p>2.12. Дәүләт хезмәтен күрсәтү турындагы гаризаны тапшырганда һәм мондый хезмәтләр күрсәтүнең нәтижәсен алганда, шул исәптән электрон рәвештә, чират көтүнең максималь вакыты</p>	<p>Дәүләт хезмәтен күрсәтү турындагы гаризаны тапшырганда һәм мондый хезмәтләр күрсәтүнең нәтижәсен алганда чират көтүнең максималь вакыты – 15 минуттан артык түгел. Дәүләт хезмәтен алучы аерым категорияләр өчен чират билгеләнмәгән.</p>	<p>601 номерлы РФ Президенты Указының 1 п.</p>
<p>2.13. Мөрәжәгать итүченең дәүләт хезмәтен күрсәтү турында гарызнамәсен, шул</p>	<p>Гариза белән документлар кертгән көнне. Гариза һәм документлар (документларның күчермәләре) электрон документлар рәвешендә ял көннәрендә яисә эшләми торган бәйрәм көннәрендә килгән очракта, – Үзәк бүлегенең</p>	

исәптән электрон рәвештә, теркәү вакыты	ял көненнән яисә эшләми торган бәйрәм көненнән соңгы беренче эш көнендә	
2.14. Дәүләт хезмәте күрсәтелә торган биналарга, мөрәжәгать итүчеләрнең көтү һәм аларны кабул итү урыннарына карата, шул исәптән аталган объектларның Россия Федерациясенә инвалидларны социаль яклау турындагы законнары нигезендә инвалидлар өчен файдалану мөмкинлеген тәмин итүгә, мондый хезмәтләрне күрсәтүнең визуаль, текстлы һәм мультимедияле мәгълүматларын урнаштыруга һәм жайлаштыруга карата таләпләр	<p>Дәүләт хезмәте яңгына каршы система һәм яңгың сүндерү системасы, документларны рәсмиләштерү өчен кирәкле булган мебель, мәгълүмат стендлары белән тәмин ителгән биналарда күрсәтелә.</p> <p>Инвалидлар өчен хезмәт күрсәтелә торган урынга киртәләрсез үтеп керү, шул исәптән объектларга каршылыкларсыз үтеп керү һәм чыгу мөмкинлеге, шулай ук хезмәт күрсәтелә торган урынга үтеп керү максатларында объект буенча мөстәкыйль хәрәкәт итә алу мөмкинлеге тәмин ителә.</p> <p>Дәүләт хезмәте күрсәтү турында визуаль, текстлы һәм мультимедияле мәгълүмат мөрәжәгать итүчеләр өчен уңайлы урыннарда, шул исәптән инвалидларның чикләнгән мөмкинлекләрен исәпкә алып, урнаштырыла</p>	
2.15. Дәүләт хезмәтен күрсәтүнең үтемлек һәм сыйфат күрсәткечләре, шул исәптән мөрәжәгать	<p>Дәүләт хезмәтен күрсәтүнең үтемлек күрсәткечләре булып түбәндәгеләр санала:</p> <p>Үзәк бүлекләре бүлмәләренең жәмәгать транспортыннан файдалану зонасында урнашкан булуы;</p>	880 номерлы ТР МК карары белән расланган Тәртипнең 2.4 п.; 601 номерлы РФ Президенты

<p>итүченең дәүләт хезмәте күрсәтелгәндә вазыйфаи затлар белән хезмәттәшлек итүенең саны һәм аларның вакыты буенча озынлыгы, дәүләт хезмәтен дәүләти һәм муниципаль хезмәтләр күрсәтүнең күпфункцияле үзәкләрендә, дәүләти һәм муниципаль хезмәтләр күрсәтүнең күпфункцияле үзәкләренең читтән торып эшләү урыннарында алу мөмкинлеге, дәүләт хезмәтен күрсәтү барышы турында мәгълүмат алу мөмкинлеге, шул исәптән мәгълүмати-коммуникатив технологияләрдән файдаланып</p>	<p>белгечләреннән, шулай ук мөрәжәгать итүчеләрдән документлар кабул итү гамәлгә ашырыла торган биналарның тиешле санда булуы;</p> <p>дәүләт хезмәтен күрсәтү ысуллары, тәртибе, вакытлары турында мәгълүмат стендларында, Интернет челтәрендә, Министрлыкның рәсми сайтында, Татарстан Республикасы Дәүләти һәм муниципаль хезмәтләр порталында, Бердәм дәүләти һәм муниципаль хезмәтләр порталында тулы мәгълүматларның булуы;</p> <p>гаризаны электрон рәвештә тапшыру мөмкинлеге; инвалидларга биналарның инвалидлар өчен үтемле булуын тәэмин итүгә бәйле булмаган, аларга башка затлар белән тигез дәрәжәдә хезмәтләр алуга комачаулый торган бүтән каршылыкларны жинүдә ярдәм күрсәтү.</p> <p>Дәүләт хезмәтен күрсәтүнең сыйфат күрсәткечләре булып түбәндәгеләр тора:</p> <p>документларны кабул итеп алу һәм карап тикшерү вакытларын саклау;</p> <p>дәүләт хезмәтенә нәтижәсен алу вакытын саклау;</p> <p>белгечләр тарафыннан Регламентны бозуга карата прецедентлар (нигезле шикаятьләр) булу;</p> <p>мөрәжәгать итүченең Үзәк бүлеге белгечләре белән хезмәттәшлек итүе саны;</p> <p>дәүләт хезмәтен күрсәтү өчен кирәкле документларны турыдан-туры тапшырганда – ике мәртәбәдән артык түгел (консультацияләрне исәпкә алмыйча);</p> <p>дәүләт хезмәтен күрсәтү өчен кирәкле документларны почта аша жибәргәндә – бер мәртәбәдән артык түгел</p>	<p>Указының 1 п.</p>
---	--	----------------------

	<p>(консультацияларне исәпкә алмыйча).</p> <p>Дәүләт хезмәте күрсәтелгәндә мөрәжәгать итүченең Үзәк бүлеге белгече белән бер мәртәбә хезмәттәшлек итүченең озынлыгы 15 минуттан артмый.</p> <p>Дәүләт хезмәтен күрсәтү, дәүләт хезмәтен күрсәтү буенча гариза тапшыруны да кертеп, күпфункцияле үзәк аша, күпфункцияле үзәкнең читтән торып эшләү урыннары аша гамәлгә ашырылмый.</p> <p>Дәүләт хезмәтен күрсәтү барышы турында мәгълүмат мөрәжәгать итүче тарафыннан http://mtsz.tatarstan.ru/ сайтыннан, Бердәм дәүләти һәм муниципаль хезмәтләр порталыннан алынырга мөмкин</p>	
<p>2.16. Дәүләт хезмәтен электрон рәвештә күрсәтү үзенчәлекләре</p>	<p>Гариза һәм документлар (документларның күчәрмәләре) Үзәк бүлегенә 63-ФЗ номерлы һәм 210-ФЗ номерлы Федераль законнар таләпләренә туры китереп, электрон имза белән имзаланган (таныкланган) электрон документлар рәвешендә жиһәрелергә мөмкин</p>	<p>63-ФЗ номерлы Федераль закон; 210-ФЗ номерлы Федераль закон</p>

3. Административ процедураларның (гамәлләрнең) составы, эзлеклелеге һәм вакытлары, аларны үтәү тәртибенә карата таләпләр, шул исәптән административ процедураларны (гамәлләрне) электрон рәвештә башкару үзенчәлекләре, шулай ук административ процедураларны дәүләти һәм муниципаль хезмәтләр күрсәтүнең күпфункцияле үзәге, күпфункцияле үзәкнең читтән торып эшләү урыннарында башкару үзенчәлекләре

3.1. Дәүләт хезмәтен күрсәткәндә гамәлләрнең эзлеклелегенә тасвирлама.

3.1.1. Компенсация билгеләү буенча дәүләт хезмәте күрсәтү түбәндәге процедураларны үз эченә ала:

1) мөрәжәгать итүчене консультацияләү, аңа ярдәм күрсәтү, шул исәптән дәүләт хезмәтен күрсәтү буенча кирәкле документларны рәсмиләштерү өлешендә;

2) компенсация билгеләү буенча документлар жыелмасын кушып, гаризаны кабул итү һәм теркәү, яисә документларны кабул итүдән баш тарту;

3) компенсация билгеләү турында (билгеләүдән баш тарту турында) карар әзерләү һәм кабул итү;

4) мөрәжәгать итүчегә дәүләт хезмәте күрсәтү нәтижәсен бирү;

5) техник хатаны (язу, басма хатасын, грамматик яисә арифметик хатаны) төзәтү.

3.1.2. Дәүләт хезмәтен күрсәтү буенча гамәлләрнең эзлеклелеге турында блок-схема шушы Регламентның 2 нче кушымтасында күрсәтелде.

3.2. Мөрәжәгать итүчене консультацияләү, аңа ярдәм күрсәтү, шул исәптән дәүләт хезмәтен күрсәтү буенча кирәкле документларны рәсмиләштерү өлешендә.

Мөрәжәгать итүче шәхсән, телефон аша, почта, электрон почта ярдәмендә, шул исәптән техник мөмкинлек булганда Татарстан Республикасы дәүләти һәм муниципаль хезмәтләр порталы аша, һәм (яисә) хат белән Үзәк бүлегенә дәүләт хезмәтен алу тәртибе турында консультацияләр алу өчен мөрәжәгать итә.

Үзәк бүлеге белгече шәхсән телефон аша, почта, электрон почта ярдәмендә һәм (яисә) Татарстан Республикасы дәүләти һәм муниципаль хезмәтләр порталы аша, мөрәжәгать итүченең мөрәжәгать итү ысулына карап, мөрәжәгать итүчене консультацияли, шул исәптән дәүләт хезмәтен алу өчен кирәкле документларның составы, рәвеше һәм эчтәлегенә буенча, гариза бланкын бирә һәм, зарурлык булганда, мөрәжәгать итүчегә ярдәм күрсәтә, шул исәптән дәүләт хезмәтен күрсәтү өчен кирәкле документларны рәсмиләштерү өлешендә.

Шушы пунктта билгеләнә торган процедура гариза кәргән көндә башкарыла.

Процедураның нәтижәсе: консультацияләү, тапшырылган документларның составы, рәвеше һәм эчтәлегенә буенча кисәтүләр, мөрәжәгать итүчегә ярдәм күрсәтү, шул исәптән дәүләт хезмәтен күрсәтү өчен кирәкле документларны рәсмиләштерү өлешендә.

3.3. Компенсация билгеләү буенча документлар жыелмасын кушып, гаризаны кабул итү һәм теркәү, яисә документларны кабул итүдән баш тарту.

3.3.1. Мөрәжәгать итүче компенсация билгеләү турында гаризаны Үзәк бүлегенә, әлегә Регламентның 2.5 пунктына туры китереп, документлар күчермәләрен кушып тапшыра.

Гариза һәм аңа теркәлә торган документларның Россия Федерациясә законнары нигезендә таныкланган күчермәләре (шәхесне таныкый торган документ күчермәсеннән тыш) почта аша заказлы хат итеп жиберелергә мөмкин.

63-ФЗ номерлы һәм 210-ФЗ номерлы Федераль законнар таләпләренә туры китереп имзаланган (таныкланган) гариза һәм документлар (документларның күчермәләре) электрон документ рәвешендә жиберелә ала.

Почта аша яисә электрон документ рәвешендә тапшырылган гариза һәм документлар (документларның күчермәләре) әлеге Регламентның 3.3 пунктында каралган тәртиптә карала.

3.3.2. Үзәк бүлеге белгече түбәндәгеләрне гамәлгә ашыра:

дәүләт хезмәте алучының законлы вәкиле яисә аның тарафыннан вәкаләт бирелгән зат сыйфатында йөрүче мөрәжәгать итүченең вәкаләтләрен тикшерә;

кирәкле барлык документларның булуын һәм аларның билгеләнгән таләпләргә (документларны тиешенчә рәсмиләштерү, документларда чистартылган, өстәп язылган, сүзләре сызылган урыннар һәм аларда алдан сөйләшенмәгән башка төзәтү урыннарының булу-булмавын) туры килүен тикшерә.

Әлеге Регламентның 2.8 пунктында каралган документларны кабул итүдән баш тарту өчен нигезләр булган очракта, Идарә (бүлек) белгече аңа, документларны кабул итүдән баш тарту өчен ачыкланган нигезләренең эчтәлеген язмача аңлатып, документларны кайтара.

Документларны кабул итүдән баш тарту өчен нигезләр булмаган очракта, Үзәк бүлеге белгече түбәндәгеләрне гамәлгә ашыра:

гаризаны кабул итә һәм мөрәжәгатьләренә теркәү журналында (3 нче кушымта) терки;

мөрәжәгать итүче шәхсән мөрәжәгать иткәндә – документларны кабул итү датасы, беркетелгән керү номеры турында тамгалап, мөрәжәгать итүчегә язу тапшыра, гариза почта аша, шул исәптән электрон почта аша, жиберелгәндә – документларны почта аша, шул исәптән электрон почта аша, кабул итү датасы турында хәбәрләмә жиберә.

Шушы пунктта билгеләнә торган процедуралар гариза белән документлар килгән көнне башкарыла.

Процедураларның нәтижәсе: кабул ителгән документлар, гражданнарның мөрәжәгатьләрен теркәү журналында теркәлгән язу, документларны кабул итүдән баш тарту турында язу яисә мөрәжәгать итүчегә язмача хәбәрләмә һәм мөрәжәгать итүчегә кайтарылган документлар.

3.4. Компенсация билгеләү турында (билгеләүдән баш тарту турында) карар әзерләү һәм кабул итү

3.4.1. Мөрәжәгать итүче тапшырган документлар нигезендә Үзәк бүлеге белгече түбәндәгеләрне гамәлгә ашыра:

дәүләт хезмәтен күрсәтүдән баш тарту өчен әлеге Регламентның 2.9 пунктында каралган нигезләр булу-булмавын тикшерә;

әлеге Регламентның 4 нче кушымтасына туры китерелгән рәвештә компенсация билгеләү турында (билгеләүдән баш тарту турында) карар проекты рәсмиләштерә; карар проектын имза салу өчен Үзәк бүлеге житәкчесенә жиберә.

Шушы пунктта билгеләнә торган процедуралар гаризаны теркәгәннән соң ике эш көне эчендә гамәлгә ашырыла.

Процедураларның нәтижәсе: Компенсация билгеләү турында (билгеләүдән баш тарту турында) карар.

3.4.2. Үзәк бүлеге житәкчесе документларны карагандан соң компенсация

билгеләү турында (билгеләүдән баш тарту турында) карар проектына имза сала һәм Үзәк бүлеге белгеченә жибәрә.

Әлеге пунктта билгеләнә торган процедура документларны компенсация билгеләү турында (билгеләүдән баш тарту турында) карар проектын имза салу өчен жибәргән вакыттан башлап бер эш көне эчендә гамәлгә ашырыла.

Процедураның нәтижәсе: Үзәк бүлеге житәкчесе имзалаган билгеләү турында (билгеләүдән баш тарту турында) карар.

3.5. Мөрәжәгать итүчегә дәүләт хезмәте күрсәтү нәтижәсен биру

Үзәк бүлеге белгече:

мөрәжәгать итүчегә компенсация билгеләү турында (билгеләүдән баш тарту турында) кабул ителгән карар хакында дәүләт хезмәте күрсәтү турында гаризада күрсәтелгән ысул белән (хат белән, телефон аша, смс-хәбәр, электрон почта ярдәмендә) хәбәр итә;

билгеләү турында карар кабул ителгән очракта, мөрәжәгать итүченең шәхси эшен рәсмиләштерә (барлык документларны аерым папкага туплый).

Шушы пунктта билгеләнә торган процедуралар аннан алдагы процедура тәмамланганнан соң бер эш көне дәвамында башкарыла.

Процедураларның нәтижәсе: мөрәжәгать итүчегә компенсация билгеләү турында (билгеләүдән баш тарту турында) кабул ителгән карар хакында хәбәр итү, мөрәжәгать итүченең рәсмиләштерелгән шәхси эше (уңай карар кабул ителү очрагында).

3.6. Дәүләт хезмәтен күрсәтү күпфункцияле үзәктә һәм дәүләти һәм муниципаль хезмәтләр күрсәтүче күпфункцияле үзәкнең читтән торып эшләү урыннарында гамәлгә ашырылмый.

3.7. Техник хаталарны төзәтү

Компенсация билгеләү турында (билгеләүдән баш тарту турында) карарны үзгәртеп рәсмиләштерү компенсация билгеләү турында кабул ителгән (билгеләүдән баш тарту турында) карарда жибәрелгән техник хаталарны (язу, басма хаталарын, грамматик яисә арифметик хаталарны) юкка чыгаруга бәйле рәвештә гамәлгә ашырыла.

Компенсация билгеләү турында (билгеләүдән баш тарту турында) карарны үзгәртеп рәсмиләштерү техник хатасы булган, мөрәжәгать итүчегә дәүләт хезмәтенен нәтижәсе буларак тапшырылган документ белән теркәлгән гариза (гаризаның кинәш ителә торган рәвеште шушы Регламентка 5 нче кушымтада китерелә) нигезендә гамәлгә ашырыла.

3.7.1. Үзәк бүлеге белгече:

техник хатаны төзәтү турында гаризаны кабул итә һәм гражданның мөрәжәгатьләрен теркәү журналында терки (әлеге Регламентның 3 нче кушымтасы);

компенсация билгеләү турында (билгеләүдән баш тарту турында) карар проектын үзгәртеп рәсмиләштерә;

компенсация билгеләү турында (билгеләүдән баш тарту турында) үзгәртеп рәсмиләштерелгән карар проектын имза салу өчен Үзәк бүлеге житәкчесенә юллый.

Шушы пунктта билгеләнә торган процедуралар гаризаны теркәгән вакыттан башлап бер эш көне эчендә гамәлгә ашырыла.

Процедураның нәтижәсе: техник хатаны төзәтү турында кабул ителгән һәм теркәлгән гариза, Үзәк бүлеге житәкчесенә имза салу өчен юлланган компенсация билгеләү турында (билгеләүдән баш тарту турында) үзгәртеп рәсмиләштерелгән карар

проекты.

3.7.2. Үзәк бүлеге житәкчесе компенсация билгеләү турында (билгеләүдән баш тарту турында) үзгәртеп рәсмиләштерелгән карарга кул куя һәм аны Үзәк бүлеге белгеченә жибәрә.

Әлеге пунктта билгеләнә торган процедура карар проекты имза салу өчен жибәрелгән вакыттан башлап бер эш көне эчендә гамәлгә ашырыла.

Процедураның нәтижәсе: Компенсация билгеләү турында (билгеләүдән баш тарту турында) үзгәртеп рәсмиләштерелгән, имзаланган карар.

3.7.3. Үзәк бүлеге белгече мөрәжәгать итүчегә гаризада күрсәтелгән ысул белән компенсация билгеләү турында (билгеләүдән баш тарту турында) үзгәртеп рәсмиләштерелгән карар турында хәбәр итә.

Шушы пунктта билгеләнә торган процедуралар аннан алдагы процедура тәмамланганнан соң бер эш көне дәвамында башкарыла.

Процедураларның нәтижәсе: мөрәжәгать итүчегә компенсация билгеләү турында (билгеләүдән баш тарту турында) үзгәртеп рәсмиләштерелгән карар турында хәбәрләмә.

4. Дәүләт хезмәте күрсәтүне контрольдә тоту тәртибе һәм рәвешләре

4.1. Дәүләт хезмәте күрсәтүнең административ процедураларында билгеләнгән гамәлләрнең эзлеклелеге саклануны даими рәвештә тикшереп торы Үзәк бүлеге житәкчесе тарафыннан шушы Регламент нигезләмәләренең үтәлүенә һәм башкарылуына тикшерүләр үткәру юлы белән гамәлгә ашырыла.

Дәүләт хезмәте күрсәтүне тикшереп торы Татарстан Республикасы Хезмәт, халыкны эш белән тәмин итү һәм социаль яклау министрлыгының Татарстан Республикасы муниципаль районындагы яисә шәһәр округындагы Социаль яклау идарәсе (бүлеге) (алга таба – Идарә (бүлек)) вазыйфай затлары тарафыннан гамәлгә ашырыла. Тикшереп торыны гамәлгә ашыручы вазыйфай затларның вәкаләтләре Идарә (бүлек) турында нигезләмәләрдә һәм вазыйфай регламентларда билгеләнә.

Дәүләт хезмәте күрсәтүнең тулы һәм сыйфатлы булу-булмавын тикшереп торы тикшерүләр үткәруне, дәүләт хезмәтен күрсәтү өчен жаваплы булган вазыйфай затларның гамәлләренә (гамәл кылмавына) карата шикаятьләренә үз эченә алучы мөрәжәгатьләренә карап тикшерүләренә, алар буенча карарлар һәм жаваплар кабул итүне үз эченә ала.

Административ процедураларның үтәлешен контрольлектә тоту рәвешләре булып түбәндәгеләргә карата тикшерүләр үткәру тора:

эш алып баруны;

документларны карап тикшерү нәтижәләренә законнардагы (шушы Регламенттагы) таләпләргә туры килүе;

документларны кабул итүнең вакытлары һәм тәртибе саклануын;

дәүләт хезмәтен күрсәткәндә нәтижәләренә тапшыра вакытларының һәм тәртибенәң үтәлүен.

Тикшерүләренә үткәру ешлыгы планлы характерга (эш планнары нигезендә гамәлгә ашырыла) һәм планнан тыш характерга (мөрәжәгать итүченәң конкрет мөрәжәгәте буенча) ия.

4.2. Уздырылган тикшерүүләр нәтижәсендә мөрәжәгать итүчеләрнең хокуклары бозылу очраклары ачыкланган очракта, дәүләт хезмәте күрсәтү өчен җаваплы булган, гаепле дип танылган вазыйфай затлар Россия Федерациясе законнарында билгеләнгән тәртиптә җаваплылыкка тартыла.

4.3. Гражданныр, аларның берләшмәләре һәм оешмалары тарафыннан дәүләт хезмәте күрсәтүне тикшереп тору дәүләт хезмәтен күрсәткәндә бүлек эшчәнлегенең ачык булуы, дәүләт хезмәтен күрсәтү тәртибе турында тулы, актуаль һәм төгәл мәгълүматны алу һәм дәүләт хезмәтен күрсәтү процессында мөрәжәгатьләрне (шикаятьләрне) судка кадәр тәртиптә карап тикшерү мөмкинлеге аша гамәлгә ашырыла.

5. Дәүләт хезмәте күрсәтүче органнарның, шулай ук дәүләт хезмәте күрсәтүче вазыйфай затның яисә дәүләт хезмәткәренә карарларына һәм гамәлләренә (гамәл кылмауларына) мөрәжәгать итүче тарафыннан судка кадәр (судтан тыш) шикаять белдерү

5.1. Дәүләт хезмәтен алучылар судка кадәр тәртиптә Үзәк бүлегенең дәүләт хезмәте күрсәтүдә катнашучы хезмәткәрләренә гамәлләренә (гамәл кылмавына) карата Үзәк бүлеге җитәкчесенә дөгъва белдерү хокукына ия.

Үзәк бүлеге җитәкчесе кабул иткән карарларга, гамәлләргә (гамәл кылмауга) шикаятьләр «Республика матди ярдәм (компенсация түләүләре) үзәге» дәүләт казна учреждениесе җитәкчесенә яисә Идарә (бүлек) җитәкчесенә тапшырыла.

«Республика матди ярдәм (компенсация түләүләре) үзәге» дәүләт казна учреждениесе җитәкчесе яисә Идарә (бүлек) җитәкчесе кабул иткән карарларга, гамәлләргә (гамәл кылмауга) шикаятьләр Татарстан Республикасы Хезмәт, халыкны эш белән тәмин итү һәм социаль яклау министрлыгына министрның тикшереп торучы урынбасары яисә министр исеменә тапшырыла.

Министр урынбасары (министр) кабул иткән карарларга, гамәлләргә (гамәл кылмауга) шикаятьләр Татарстан Республикасы Министрлар Кабинетына дөгъва белдерелергә мөмкин.

5.2. Мөрәжәгать итүче, шул исәптән түбәндәге очракларда да шикаять белән мөрәжәгать итә ала:

- 1) дәүләт хезмәте күрсәтү турында гаризаны теркәү вакыты бозылганда;
- 2) дәүләт хезмәтен күрсәтү вакыты бозылганда;
- 3) мөрәжәгать итүчедән дәүләт хезмәте күрсәтү буенча Россия Федерациясе норматив хокукый актларында, Татарстан Республикасы норматив хокукый актларында каралмаган документлар таләп ителгәндә;
- 4) дәүләт хезмәтен күрсәтү буенча тапшырылырга тиешле, Россия Федерациясе норматив хокукый актларында, Татарстан Республикасы норматив хокукый актларында каралган гаризаны һәм документларны (документларның күчермәләрен) мөрәжәгать итүчедән кабул итеп алудан баш тартканда;
- 5) федераль законнарда һәм алар нигезендә кабул ителгән бүтән Россия Федерациясе норматив хокукый актларында, Татарстан Республикасы норматив хокукый актларында нигезләр каралмаган очракта, дәүләт хезмәте күрсәтүдән баш

тартканда;

б) дәүләт хезмәте күрсәткәндә мөрәжәгать итүчедән Россия Федерациясе норматив хокукый актларында, Татарстан Республикасы норматив хокукый актларында каралмаган түләү таләп ителгәндә;

7) дәүләт хезмәте күрсәтүче орган, дәүләт хезмәте күрсәтүче органдагы вазыйфай зат дәүләт хезмәте күрсәтү нәтижәсендә тапшырылган документларда жибәрелгән басма хаталарны төзәтүдән баш тарткан очракта яисә мондый төзәтүләрнең билгеләнгән вакыты бозылганда.

5.3. Шикаять кәгазьдә язмача яки электрон рәвештә тапшырыла.

Дәүләт хезмәтен алучылар тарафыннан шикаять почта белән, күпфункцияле үзәк аша, «Интернет» мәгълүмати-телекоммуникация челтәреннән файдаланып, Министрлыкның рәсми сайтынан (<http://mtsz.tatarstan.ru>), Татарстан Республикасы Дәүләти һәм муниципаль хезмәтләр порталынан (<http://uslugi.tatar.ru/>), Дәүләти һәм муниципаль хезмәтләрнең (функцияләрнең) бердәм порталынан (<http://www.gosuslugi.ru/>) жибәрелергә, шулай ук мөрәжәгать итүчене шәхсән кабул иткәндә кабул итеп алынырга мөмкин.

5.4. Шикаятьне карап тикшерү чоры – аны теркәүгә алганнан соңгы унбиш эш көне эчендә. Дәүләт хезмәтен күрсәтүче органның, дәүләт хезмәтен күрсәтүче органдагы вазыйфай затның мөрәжәгать итүчедән документларны кабул итүдән баш тартуын яисә жибәрелгән басма хаталарын һәм хаталарны төзәтүдән баш тартуын шикаять кылганда яисә мондый төзәтмәләр кертүнең билгеләнгән вакыты бозылган очракта, – аны теркәүгә алганнан соңгы биш эш көне эчендә.

5.5. Шикаятьтә түбәндәге мәгълүматлар булырга тиеш:

1) карарлары һәм гамәлләре (гамәл кылмавы) шикаять кылына торган дәүләт хезмәте күрсәтүче органның, дәүләт хезмәте күрсәтүче органдагы вазыйфай затның яисә граждан хезмәткәренен аталышы;

2) мөрәжәгать итүче – физик затның фамилиясе, исеме, атасының исеме (соңгысы – булган очракта) яисә аталышы, яшәгән урыны турында белешмәләр, шулай ук элемент телефоны номеры (номерлары), электрон почта адресы (адреслары) (булган очракта) һәм мөрәжәгать итүчегә жавап жибәрелергә мөмкин булган почта адресы;

3) дәүләт хезмәте күрсәтүче органның, дәүләт хезмәте күрсәтүче органдагы вазыйфай затның яисә дәүләт хезмәткәренен шикаять кылына торган карарлары һәм гамәлләре (гамәл кылмавы) турында мәгълүматлар;

4) мөрәжәгать итүченең дәүләт хезмәте күрсәтүче органның, дәүләт хезмәте күрсәтүче органдагы вазыйфай затның яисә дәүләт хезмәткәренен карарлары һәм гамәлләре (гамәл кылмавы) белән ризалашмавын нигезләүче дәлилләр.

5.6. Шикаятькә шикаятьтә баян ителгән хәлләрне раслый торган документларның күчәрмәләре теркәлергә мөмкин. Бу очракта шикаятьтә аңа теркәлә торган документларның исемлеге китерелә.

5.7. Шикаятькә аны тапшыручы тарафыннан кул куела.

5.8. Шикаятьне карап тикшерү нәтижәләре буенча дәүләт хезмәтен күрсәтүче орган түбәндәге карарларның берсен кабул итә:

1) шикаятьне канәгатьләндерә, шул исәптән кабул ителгән карарны гамәлдән чыгару, дәүләт хезмәте күрсәтүче орган тарафыннан дәүләт хезмәте күрсәтү нәтижәсендә документларда жибәрелгән басма хаталарны һәм хаталарны төзәтү, мөрәжәгать итүчегә аларны алу Россия Федерациясе норматив хокукый актларында,

Татарстан Республикасы норматив хокукый актларында каралмаган түләүләрне кайтарып бирү рәвешендә, шулай ук бүтән рәвешләрдә;

2) шикаятьне канәгатьләндерүдән баш тарта.

Әлеге пунктның 1 һәм 2 пунктчаларында күрсәтелгән карарны кабул иткән көннән соң бер көн узганчы мөрәжәгать итүчегә язмача яки, аның ихтыярына карап, электрон рәвештә шикаятьне карап тикшерү нәтижәләре турында нигезле җавап жиберелә.

5.9. Шикаятьне карап тикшерү барышында яисә нәтижәсендә административ хокук бозу яки жинаять билгеләре ачыкланган очракта, шикаятьләрне карап тикшерү вәкаләте бирелгән вазыйфаи зат булган материалларны прокуратура органнарына кичекмәстән жиберә.

Техноген һәлакәтләр аркасында радиация тәэсиренә дучар булган гражданны савыктыруга (сәламәтлеккә китерелгән зыян өчен) ел саен түләнгән торган акчалата компенсация билгеләү буенча дәүләт хезмәте күрсәтүнең административ регламентына 1 нче кушымта

Киңәш ителә торган рәвешә

Үзәк бүлеге № _____

_____ муниципаль районында (шәһәрәндә)

ГАРИЗА

№ _____ 20 _____ ел.

Мин, _____

(мөрәжәгать итүченең тулысынча фамилиясе, исеме, атасының исеме)

түбәндәге адрес буенча яшим:

_____ (мөрәжәгать итүченең почта адресы, индексы, телефоны, электрон почта адресы)

Мөрәжәгать итүченең шәхесен таныкларчы документ аталышы	Сериясе һәм (яки) номеры	Кем тарафыннан бирелгән	Бирелгән датасы

Түбәндәгегә

нигезләнеп

гамәл

кылучы

_____ (мөрәжәгать итүченең дәүләт хезмәтен алучы мәнфәгатьләрен күрсәтү вәкаләтен раслаучы документ реквизитлары)

1. Түбәндәгеләргә нигезләнеп, савыктыруга (сәламәтлеккә китерелгән зыян өчен) ел саен түләнгән торган акчалата компенсация билгеләүне сорыйм:

«Чернобыль АЭСында һәлакәт аркасында радиация тәэсиренә дучар булган гражданны социаль яклау турында» 1991 елның 15 маендагы 1244-1 номерлы Россия Федерациясе Законы;

«1957 елда «Маяк» житештерү берләшмәсендәге авария һәм Тичә елгасына радиоактив калдыклар элгү аркасында радиация тәэсиренә дучар булган Россия Федерациясе гражданны социаль яклау турында» 1998 елның 26 ноябрәндәге 175-ФЗ номерлы Федераль закон;

Россия Федерациясе Югары Советының «Чернобыль АЭСында һәлакәт аркасында радиация тәэсиренә дучар булган гражданны социаль яклау турында» РСФСР Законы гамәленең аеруча куркыныч бүлекчәләрдәге гражданны кагылуы турында» 1991 елның 27 декабрәндәге 2123-1 номерлы карары;

(кирәклесе астына сызарга);

_____ (дәүләт хезмәтен алучының Ф.И.А.)

2. Билгеләнгән түләүне түбәндәгечә күчәрүне сорыйм:

счёт

реквизитлары _____

_____ (дәүләт хезмәтен алучы яисә аның законлы вәкиле тарафыннан законнарда билгеләнгән тәртиптә ачтырылган счёт реквизитлары күрсәтелә)

почтадан жиберу реквизитлары _____
 (дәүләт хезмәтен алучының яисә аның законлы вәкиленең почтадан жиберу реквизитлары күрсәтелә)

Гаризага түбәндәге документларны (күчермәләрне) һәм белешмәләрне терким:

№ п/п	Документларның аталышы	Нөсхәләр саны

3. Тапшырылган белешмәләрнең төгәллеге, шулай ук аларны үз эченә алган документларның хаклыгы өчен җаваплы булам. Түләүләрне туктатуга (үзгәртүгә) китереп чыгаручы хәлләр барлыкка килүе турында вакытында хәбәр итү бурычы турында нигезләмә белән таныштым.

4. «Персональ мәгълүматлар турында» 2006 елның 27 июлендәге 152-ФЗ номерлы Федераль закон нигезендә әлеге Гаризада күрсәтелгән персонал мәгълүматларымны жыюга, эшкәртүгә, шул исәптән автоматлаштырылган рәвештә, саклауга һәм персонал мәгълүматлар белән мәгълүмати алмашу системасында өченче затларга тапшыруга ризалыгымны бирәм

 (дәүләт хезмәтен алучының Ф.И.А. күрсәтелә, шулай ук гариза дәүләт хезмәтен алучының мәнфәгатьләрен күрсәтүче зат тарафыннан тапшырылганда, – мөрәжәгать итүченең)

 (гариза бирүченең имзасы)

Мөрәжәгать итүче:

_____ «__» _____ 20__ ел.
 (Дәүләт хезмәтен алучының, мөрәжәгать итүченең яисә _____ (имза)
 билгеләнгән тәртиптә таныкланган ышанычнамә нигезендә
 дәүләт хезмәтен алучының мәнфәгатьләрен белдерүче затның Ф.И.А.)

5. Мәгълүматлар алуга, шул исәптән дәүләт хезмәте күрсәтү турында (күрсәтүдән баш тарту турында), риза _____

_____ (хат белән, телефон аша, смс-хәбәр белән, электрон почта аша)
 «__» _____ 20__ ел. Имза _____

Гариза һәм документлар кабул ителде _____ 20__ ел. _____
 (имза, _____ белгеч имзасының тәгъбирләнешә)

 Өзү линиясе
 Язу-белдерүнамә

Мөрәжәгать итүченең теркәлү №

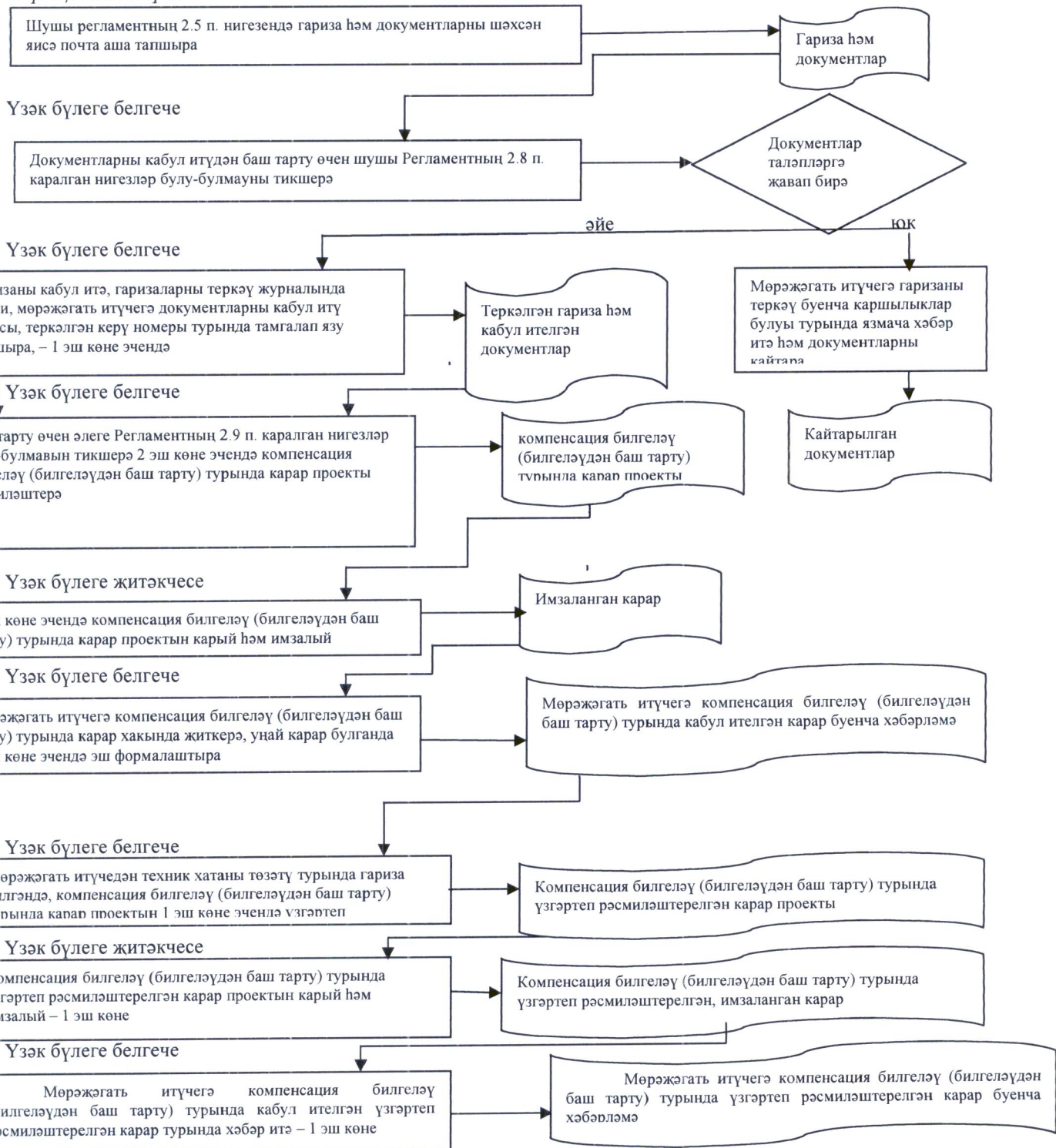
Документлар саны _____ данә, ___ биттә

Документларны кабул итте _____ 20__ ел.
 (вазыйфа) (имза) (имзаның тәгъбирләнешә) (дата)

Техноген халакэтлэр аркасында радиация тээсиренэ дучар булган гражданнарны савыктыруга (саламэтлеккэ китерелгэн зыян өчен) ел саен түлэнэ торган акчалата компенсация билгеләү буенча дәүләт хезмәте күрсәтүнең административ регламентына 2 нче кушымта

Техноген халакэтлэр аркасында радиация тээсиренэ дучар булган гражданнарны савыктыруга (саламэтлеккэ китерелгэн зыян өчен) ел саен түлэнэ торган акчалата компенсация билгеләү буенча дәүләт хезмәте күрсәткәндә гамәлләрнең эзлеклелеге буенча БЛОК-СХЕМА

Мөрәжәгать итүче



Техноген һәләкәтләр аркасында радиация тәсиренә дучар булган гражданның савыктыруга (сәламәтлеккә китерелгән зыян өчен) ел саен түләнгән торган акчалата компенсация билгеләү буенча дәүләт хезмәте күрсәтүнең административ регламентына 3 нче кушымта

Гражданның мөрәжәгатьләрен теркәү ЖУРНАЛЫ

№ п/п	Гариза датасы	Гариза номеры	Гражданның ФИА	Адресы	Мөрәжәгать итү сәбәпләре	Мөрәжәгать нәтижеләре

Техноген һәләкәтләр аркасында радиация тәэсиренә дучар булган гражданның савыктыруга (сәламәтлеккә китерелгән зыян өчен) ел саен түләнгән торган акчалата компенсация билгеләү буенча дөүләт хезмәте күрсәтүнең административ регламентына 4 нче кушымта

Үзәк бүлеге № _____

_____ муниципаль районында (шәһәрәндә)

« _____ » _____ ел.

№ _____

Техноген һәләкәтләр аркасында радиация тәэсиренә дучар булган гражданның савыктыруга (сәламәтлеккә китерелгән зыян өчен) ел саен түләнгән торган акчалата компенсация билгеләү (билгеләүдән баш тарту) турында карар

1. Фамилиясе, исеме, атасының исеме _____
2. Туу елы _____
3. Яшәгән урыны буенча адресы _____
4. Алучының категориясе _____
5. Түбәндәгеләргә нигезләнеп, компенсация билгеләргә:

«Чернобыль АЭСындагы һәләкәт аркасында радиация тәэсиренә дучар булган гражданның социаль яклау турында» 1991 елның 15 маендагы 1244-1 номерлы Россия Федерациясе Законы шушы суммада: _____ сум _____ тиен, _____ ел өчен;

«1957 елда «Маяк» житештерү берләшмәсендәге авария һәм Тичә елгасына радиоактив калдыклар элэгү аркасында радиация тәэсиренә дучар булган Россия Федерациясе гражданның социаль яклау турында» 1998 елның 26 ноябрәндәге 175-ФЗ номерлы Федераль закон шушы суммада: _____ сум _____ тиен, _____ ел өчен;

Россия Федерациясе Югары Советының «Чернобыль АЭСындагы һәләкәт аркасында радиация тәэсиренә дучар булган гражданның социаль яклау турында» РСФСР Законы гамәленә аеруча куркыныч бүлекчәләрдәге гражданның кагылуы турында» 1991 елның 27 декабрәндәге 2123-1 номерлы карары

шушы суммада: _____ сум _____ тиен, _____ ел өчен

6. Яңадан хисаплау: _____
7. Компенсация артынан мөрәжәгать итү датасы _____
8. Компенсация билгеләүдән баш тартырга _____

Үзәк бүлеге житекчесе

_____ (имза)

_____ (имзаның тәгъбирләнешә)

Белгеч _____

_____ (имза)

_____ (имзаның тәгъбирләнешә)

Техноген һәләкәтләр аркасында радиация тәэсиренә дучар булган гражданның савыктыруга (сәламәтлеккә китерелгән зыян өчен) ел саен түләнгән торган акчалата компенсация билгеләү буенча дәүләт хезмәте күрсәтүнең административ регламентына 5 нче кушымта

Киңәш ителә торган рәвеш

Үзәк бүлгеге № _____

муниципаль районында (шәһәрләндә)

Техник хатаны төзәтү турында гариза

Мин, _____

(фамилиясе, исеме, атасының исеме тулысынча күрсәтелә)

түбәндәгә адрес буенча яшим

_____ (мөрәжәгать итүченең почта адресы, индексын күрсәтеп, телефоны, электрон адресы)

_____ (мөрәжәгать итүченең шәхесен таныкый торган документның аталышы, аның сериясе, номеры, бирелү датасы,

_____ документны биргән орган аталышы)

шушы техник хатаны төзәтүне сорыйм _____,

ул әлегә социаль ярдәм чараларын билгеләү (билгеләүдән баш тарту) турында карарда жибәрелгән:

№ _____

_____ карар датасы

_____ карар номеры

Дәүләт хезмәте күрсәтү (күрсәтүдән баш тарту) турында мәгълүматны түбәндәгечә алырга риза:

_____ (язмача, электрон почта, почта аша)

«__» _____ 20__ ел.

Имза _____

«__» _____ 20__ ел.

_____ (мөрәжәгать итүченең имзасы)

_____ (имзаның тәгъбирләнеш)

Техноген һәлакәтләр аркасында радиация тәэсиренә дучар булган гражданны савыктыруга (сәламәтлеккә китерелгән зыян өчен) ел саен түләнгән торган акчалата компенсация билгеләү буенча дәүләт хезмәте күрсәтүнең административ регламентына кушылта (белешмә өчен)

Техноген һәлакәтләр аркасында радиация тәэсиренә дучар булган гражданны савыктыруга (сәламәтлеккә китерелгән зыян өчен) ел саен түләнгән торган акчалата компенсация билгеләү буенча дәүләт хезмәте күрсәтү өчен җаваплы органнар һәм вазыйфай затлар турында белешмәләр

1. «Республика матди ярдәм (компенсация түләүләре) үзәге»
дәүләт казна учреждениесе

Вазыйфасы	Телефоны	Электрон адресы
Директоры	523-90-40	koord.rcmp@tatar.ru

2. «Республика матди ярдәм (компенсация түләүләре) үзәге»
дәүләт казна учреждениесе бүлекләре

Бүлекнең аталышы	Телефоны	Адресы
Республика матди ярдәм үзәгенең "Чаллы" шәһәр округындагы № 1 бүлеге	(8552) 47-46-53 47-46-54	423823, Татарстан Республикасы, Чаллы ш., Кояшлы бульвар, 6 й., №1 подъезд; 423823, Татарстан Республикасы, Чаллы ш., Кояшлы бульвар, 6 й., №2 подъезд; chl.1@tatar.ru
Республика матди ярдәм үзәгенең "Чаллы" шәһәр округындагы № 2 бүлеге	(8552) 71-47-02, 71-49-39, 71-80-35	423850, Татарстан Республикасы, Чаллы ш., Гидротөзүчеләр ур., 14 chl.2@tatar.ru
Республика матди ярдәм үзәгенең Әгерҗе муниципаль районындагы № 2 бүлеге	(85551) 2-42-33 2-28-32	422230, Татарстан Республикасы, Әгерҗе ш., Карл Маркс ур., 11А й. agr.2@tatar.ru
Республика матди ярдәм үзәгенең Азнакай муниципаль районындагы № 3 бүлеге	(85592) 7-25-93, 7-13-99	423330, Татарстан Республикасы, Азнакай ш., Болгар ур., 9/2 й. azn.3@tatar.ru
Республика матди ярдәм үзәгенең Аксубай муниципаль районындагы № 4 бүлеге	(84344) 2-92-76 2-92-75	423060, Татарстан Республикасы, Аксубай ш.т.п., Мазилин ур., 2 й. aks.4@tatar.ru
Республика матди ярдәм үзәгенең Актаныш муниципаль районындагы № 5 бүлеге	(85552) 3-22-97 3-22-96	423740, Татарстан Республикасы, Актаныш ав., Юбилей ур., 45 й. akt.5@tatar.ru

Республика матди ярдәм үзәгенәң Алексеевск муниципаль районындагы № 6 бүлөгә	(84341) 2-37-73, 2-53-01, 2-32-75	422900, Татарстан Республикасы, Алексеевск ш.т.п., Казаков ур., 8 ale.6@tatar.ru
Республика матди ярдәм үзәгенәң Әлки муниципаль районындагы № 7 бүлөгә	(84346) 2-08-94	422870, Татарстан Республикасы, Базарлы Матак ав., Ленин ур., 9 alk.7@tatar.ru
Республика матди ярдәм үзәгенәң Әлмәт муниципаль районындагы № 8 бүлөгә	(8553) 43-81-96 32-45-48 32 45 47	423452, Татарстан Республикасы, Әлмәт ш., Клара Цеткин ур., 54а й alm.8@tatar.ru
Республика матди ярдәм үзәгенәң Апас муниципаль районындагы № 9 бүлөгә	(84376) 2-10-98	422350, Татарстан Республикасы, Апас ш.т.п., Шоссе ур., 5 й. apa.9@tatar.ru
Республика матди ярдәм үзәгенәң Арча муниципаль районындагы № 10 бүлөгә	(84366) 3-13-30 3-13-34	422000, Татарстан Республикасы, Арча ш., Банк ур. 6в й. ars.10@tatar.ru
Республика матди ярдәм үзәгенәң Әтнә муниципаль районындагы № 11 бүлөгә	(84369) 2-16-55 2-16-53	422750, Татарстан Республикасы, Олы Әтнә ав., Октябрь ур., 9 й. atn.11@tatar.ru
Республика матди ярдәм үзәгенәң Баулы муниципаль районындагы № 12 бүлөгә	(85569) 5-67-22 5-64-42	423930, Татарстан Республикасы, Баулы ш., Жинү м., 4 й. bav.12@tatar.ru
Республика матди ярдәм үзәгенәң Балтач муниципаль районындагы № 13 бүлөгә	(84368) 2-57-94 2-64-32 2-41-37	422250, Татарстан Республикасы, Балтач ш.т.п., Һәди Такташ ур., 3а bal.13@tatar.ru
Республика матди ярдәм үзәгенәң Бөгелмә муниципаль районындагы № 14 бүлөгә	(85594) 5-00 56 5-02-77 5-02-50	423239, Татарстан Республикасы, Бөгелмә ш., Стрелочная ур., 1 й. bug.14@tatar.ru
Республика матди ярдәм үзәгенәң Буа муниципаль районындагы № 15 бүлөгә	(84374) 3-17-03 3-41-80	422430, Татарстан Республикасы, Буа ш., Ленин ур., 52 й. bui.15@tatar.ru
Республика матди ярдәм үзәгенәң Югары Ослан муниципаль районындагы № 16 бүлөгә	(84379) 2-13-01	422570, Татарстан Республикасы, Югары Ослан ав., Медгородок ур., 21а й. usl.16@tatar.ru
Республика матди ярдәм үзәгенәң Биектау муниципаль районындагы № 17 бүлөгә	(84365) 2-32-53 2-40-09	422700, Татарстан Республикасы, Биектау ст., Профсоюз ур., 1а й. gor.17@tatar.ru
Республика матди ярдәм үзәгенәң Чүпрәле муниципаль районындагы № 18 бүлөгә	(84375) 2-25-80 2-23-24	422470, Татарстан Республикасы, Иске Чүпрәле ав., Үзәк ур., 15 й. dro.18@tatar.ru
Республика матди ярдәм үзәгенәң Алабуга муниципаль	(85557) 7-54-53	423600, Татарстан Республикасы, Алабуга ш., Спас ур., 3 й.

районындагы № 19 бүлеге:	7-87-82	
Республика матди ярдәм үзәгенен Алабуга муниципаль районындагы № 19 бүлегенен өстәмә пункты		423600, Татарстан Республикасы, Алабуга ш., Нефтьчеләр ур., 12 й. ela.19@tatar.ru
Республика матди ярдәм үзәгенен Зэй муниципаль районындагы № 20 бүлеге	(85558) 7-10-46 7-02-64	423520, Татарстан Республикасы, Зэй ш., Рафиков ур., 10 й. zai.20@tatar.ru
Республика матди ярдәм үзәгенен Яшел Үзән муниципаль районындагы № 21 бүлеге	(84371) 5-80-01 5-79-90	420542, Татарстан Республикасы, Яшел Үзән ш., Карл Маркс ур., 57вй. zel.21@tatar.ru
Республика матди ярдәм үзәгенен Кайбыч муниципаль районындагы № 22 бүлеге	(84370) 2-11-13 2-14-07	422330, Татарстан Республикасы, Зур Кайбыч ав., Кояшлы бульвар ур., 7 й. kai.22@tatar.ru
Республика матди ярдәм үзәгенен Кама Тамагы муниципаль районындагы № 23 бүлеге	(84377) 2-16-84	422820, Татарстан Республикасы, Кама Тамагы ш.т.п., Карл Маркс ур., 2 й. kam.23@tatar.ru
Республика матди ярдәм үзәгенен Кукмара муниципаль районындагы № 24 бүлеге	(84364) 2-61-09 2-83-94	422110, Татарстан Республикасы, Кукмара ш., Ворошилов ур., 44 й. kuk.24@tatar.ru
Республика матди ярдәм үзәгенен Лаеш муниципаль районындагы № 25 бүлеге	(84378) 2-55-82 2-44-73	422610, Татарстан Республикасы, Лаеш ш., Первомайская ур., 35 й. lai.25@tatar.ru
Республика матди ярдәм үзәгенен Лениногорск муниципаль районындагы № 26 бүлеге	(85595) 5-05-40 5-08-05 5-55-71 6-10-45	423258, Татарстан Республикасы, Лениногорск ш., Гагарин ур., 51 й. len.26@tatar.ru
Республика матди ярдәм үзәгенен Мамадыш муниципаль районындагы № 27 бүлеге	(85563) 3-29-82 3-22-83	422190, Татарстан Республикасы, Мамадыш ш., Совет ур., 10 й. mam.27@tatar.ru
Республика матди ярдәм үзәгенен Менделеевск муниципаль районындагы № 28 бүлеге	(85549) 2-19-72 2-02-27	423650, Татарстан Республикасы, Менделеевск ш., Бурмистров ур., 7а й. mnd.28@tatar.ru
Республика матди ярдәм үзәгенен Минзәлә муниципаль районындагы № 29 бүлеге	(85555) 3-18-22 3-10-50 3-33-28	423700, Татарстан Республикасы, Минзәлә ш., Ленин ур., 80 й. mnz.29@tatar.ru
Республика матди ярдәм үзәгенен Мөслим муниципаль районындагы № 30 бүлеге	(85556) 2-38-34 2-47-50	423970, Татарстан Республикасы, Мөслим ав., Пушкин ур., 47 й. mus.30@tatar.ru

Республика матди ярдәм үзәгенәң Түбән Кама муниципаль районындагы № 31 бүлеге	(8555) 45-44-92	423570, Татарстан Республикасы, Түбән Кама ш., Тынычлык пр., 60
Республика матди ярдәм үзәгенәң Түбән Кама муниципаль районындагы № 31 бүлегенәң өстәмә пункты		423570, Татарстан Республикасы, Түбән Кама муниципаль районы, Кама Аланы ш.т.п., Ильич ур., 2/01 й. niz.31@tatar.ru
Республика матди ярдәм үзәгенәң Яңа Чишмә муниципаль районындагы № 32 бүлеге	(84348) 2-22-98 2-20-30	423190, Татарстан Республикасы, Яңа Чишмә ав., Совет ур., 80 й. nov.32@tatar.ru
Республика матди ярдәм үзәгенәң Нурлат муниципаль районындагы № 33 бүлеге	(84345) 2-06-86 2-06-65	423040, Татарстан Республикасы, Нурлат ш., Пушкин ур., 46 й. nur.33@tatar.ru
Республика матди ярдәм үзәгенәң Питрәч муниципаль районындагы № 34 бүлеге	(84367) 3-00-15 3-02-90	422770, Татарстан Республикасы, Питрәч ав., Совет ур., 20 й. pes.34@tatar.ru
Республика матди ярдәм үзәгенәң Балык Бистәсе муниципаль районындагы № 35 бүлеге	(84361) 2-20-98	442650, Татарстан Республикасы, Балык Бистәсе ш.т.п., Завод ур., 6а й. ryb.35@tatar.ru
Республика матди ярдәм үзәгенәң Саба муниципаль районындагы № 36 бүлеге	(84362) 2-28-17 2-28-19	422060, Татарстан Республикасы, Байлар Сабасы ш.т.п., Закир Йосыпов ур., 7 й. sab.36@tatar.ru
Республика матди ярдәм үзәгенәң Сарман муниципаль районындагы № 37 бүлеге	(85559) 2-57-32 2-44-05	423350, Татарстан Республикасы, Сарман ав., Куйбышев ур., 36 й.
Республика матди ярдәм үзәгенәң Сарман муниципаль районындагы № 37 бүлегенәң өстәмә пункты		423368, Татарстан Республикасы, Сарман районы, Жәлил ш.т.п., Жиңгүгә 30 ел ур., 13 й. sar.37@tatar.ru
Республика матди ярдәм үзәгенәң Спас муниципаль районындагы № 38 бүлеге	(84347) 3-97-43 3-93-27	422840, Татарстан Республикасы, Болгар ш., Пионер ур., 21 й. spa.38@tatar.ru
Республика матди ярдәм үзәгенәң Тәтеш муниципаль районындагы № 39 бүлеге	(84373) 2-62-33, 2-62-39	422370, Татарстан Республикасы, Тәтеш ш., Ленин ур., 114 й. tet.39@tatar.ru
Республика матди ярдәм үзәгенәң Тукай муниципаль районындагы № 40 бүлеге	(8552) 71-32-00	423802, Татарстан Республикасы, Чаллы ш., Есенин пр., 1 й. tuk.40@tatar.ru
Республика матди ярдәм үзәгенәң Теләче муниципаль районындагы № 41 бүлеге	(84360) 2-17-39	422080, Татарстан Республикасы, Теләче ав., Зур Тау ур., 5 й. tul.41@tatar.ru

Республика матди ярдәм үзәгенен Чирмешән муниципаль районындагы № 42 бүлеге	(84396) 2-26-34	423100, Татарстан Республикасы, Чирмешән ав., Титов ур., 26 й. chr.42@tatar.ru
Республика матди ярдәм үзәгенен Чистай муниципаль районындагы № 43 бүлеге	(84342) 5-33-98 5-21-60	422980, Татарстан Республикасы, Чистай ш., Урицкий ур., 45 й. chs.43@tatar.ru
Республика матди ярдәм үзәгенен Ютазы муниципаль районындагы № 44 бүлеге	(85593) 2-79-26	423950, Татарстан Республикасы, Урыссу ш.т.п., Пушкин ур., 105/1 uta.44@tatar.ru
Республика матди ярдәм үзәгенен Казан шәһәре Авиатөзелеш районындагы бүлеге	(8843) 571-63-71 570-06-41	420036, Татарстан Республикасы, Казан ш., Тимирязев ур., 8 й. avi.k@tatar.ru
Республика матди ярдәм үзәгенен Казан шәһәре Вахитов районындагы бүлеге	(8843) 238-10-54 238-10-55	420197, Татарстан Республикасы, Казан ш., Вишневский ур., 10 й. vah.k@tatar.ru
Республика матди ярдәм үзәгенен Казан шәһәре Киров районындагы бүлеге	(8843) 554-64-69 555-51-80	420102, Татарстан Республикасы, Казан ш., Галимжан Баруди ур., 5
Республика матди ярдәм үзәгенен Казан шәһәре Киров районындагы бүлегенен өстәмә пункты	294-37-42	420078, Татарстан Республикасы, Казан ш., Ильич ур., 21/8 й. kir.k@tatar.ru
Республика матди ярдәм үзәгенен Казан шәһәре Мәскәү районындагы бүлеге	(8843) 554-00-65 554-03-45	420102, Татарстан Республикасы, Казан ш., Галимжан Баруди ур., 5 mos.k@tatar.ru
Республика матди ярдәм үзәгенен Казан шәһәре Яңа Савин районындагы бүлеге	(8843) 523-56-08	420124, Татарстан Республикасы, Казан ш., Хөсәен Ямашев пр., 37 й sav.k@tatar.ru
Республика матди ярдәм үзәгенен Казан шәһәре Идел буе районындагы бүлеге	(8843) 224-32-05 224-30-61 224-19-09 224-04-20 224-32-17	420110, Татарстан Республикасы, Казан ш., Рихард Зорге ур., 39 й.
Республика матди ярдәм үзәгенен Казан шәһәре Идел буе районындагы бүлегенен өстәмә пункты	598-06-23	420054, Татарстан Республикасы, Казан ш., Авангард ур, 74 й. pri.k@tatar.ru
Республика матди ярдәм үзәгенен Казан шәһәре Совет районындагы бүлеге	(8843) 272-51-79 272-16-72	420073, Татарстан Республикасы, Казан ш., Гадел Кутуй ур., 33 й.

Республика матди ярдәм үзегенә Казан шәһәре Совет районындагы бүлегенә өстәмә пунктлары	239-63-83	420075, Татарстан Республикасы, Казан ш., Совет ур., 23 й.
	262 90 60	420100, Татарстан Республикасы, Казан ш., Галя Кайбицкая ур., 3
	262 93 66	420140, Татарстан Республикасы, Казан ш., Жиңү Проспекты ур., 100 й. sov.k@tatar.ru

3. Татарстан Республикасы Хезмәт, халыкны эш белән тәмин итү һәм социаль яклау министрлыгы

Вазыйфасы	Телефоны	Электрон адресы
Министр	557-20-01	mtsz@tatar.ru
Министр урынбасары	557-20-08	Natalya.Bytaeva@tatar.ru
Социаль ярдәм чараларының методология бүлеге башлыгы	557-20-77	Elena.Zenina@tatar.ru
Социаль ярдәм чараларының аудит бүлеге башлыгы	557-20-86	Elvira.Pislegina@tatar.ru

4. Татарстан Республикасы Министрлар Кабинеты

Вазыйфасы	Телефоны	Электрон адресы
Татарстан Республикасы Министрлар Кабинеты Аппаратының Социаль үсеш идарәсе башлыгы	264-77-29	pisma@tatar.ru