



ПОСТАНОВЛЕНИЕ

Зеленодольск
шәһәре

КАРАР
№ _____

Зеленодольск муниципаль районында архитектура һәм шәһәр төзелеше өлкәсендә муниципаль хезмәтләр күрсәтүнең административ регламентын раслау турында

2010 елның 27 июлендәге 210-ФЗ номерлы «Дәүләт һәм муниципаль хезмәтләр күрсәтүне оештыру турында» Федераль законны гамәлгә ашыру максатларында, Зеленодольск муниципаль районы Башкарма комитеты

КАРАР БИРӘ:

1. Татарстан Республикасы Зеленодольск муниципаль районының архитектура һәм шәһәр төзелеше өлкәсендәге административ регламентын расларга:

1.1. «Төзелешкә рөхсәт бирү, гамәлдә булу срогын озайту, үзгәрешләр кертү» муниципаль хезмәт күрсәтү буенча административ регламент.

2. «Архитектура һәм шәһәр төзелеше өлкәсендә муниципаль хезмәтләр күрсәтүнең административ регламентларын раслау турында» Зеленодольск муниципаль районы Башкарма комитетының 2016 елның 28 октябрдәге 3055 номерлы карарын үз көчен югалткан дип танырга.

3. Зеленодольск муниципаль районы Башкарма комитетының «Зеленодольск муниципаль районында архитектура һәм шәһәр төзелеше өлкәсендә муниципаль хезмәтләр күрсәтүнең административ регламентларын раслау турында» 2015 елның 10 мартындагы 490 номерлы карарын капитал төзелеш объектларын төзүгә рөхсәт бирү, реконструкцияләү буенча муниципаль хезмәтләр күрсәтүнең административ регламентын (1 нче кушымта) үз көчен югалткан дип танырга.

4. Әлеге карарны «Интернет» мәгълүмат-телекоммуникация челтәрендә Татарстан Республикасы муниципаль берәмлекләре порталы составындагы Татарстан Республикасы Зеленодольск муниципаль районының рәсми сайтында (<http://zelenodolsk.tatarstan.ru>) урнаштыруны тәэмин итәргә.

5. Әлеге карарның үтәлешен контрольдә тотуны үз жаваплылыгымда калдырам.

Житәкче

А.Х.Сәхибуллин

**«Төзелешкә рөхсәт бирү, гамәлдә булу срогын озайту, үзгәрешләр кертү»
муниципаль хезмәт күрсәтү буенча
АДМИНИСТРАТИВНЫЙ РЕГЛАМЕНТ**

I. Гомуми нигезләмәләр

1.1. Административ регламентны жайга салу предметы

«Төзелешкә рөхсәт бирү, гамәлдә булу срогын озайту, үзгәрешләр кертү» муниципаль хезмәт күрсәтү буенча административ регламент (алга таба - Административ регламент) муниципаль хезмәт күрсәткәндә гамәлләрнең (административ процедуралар) срокларын һәм эзлеклелеген, шулай ук административ процедураларны үтәү составын, эзлеклелеген һәм срокларын, аларны үтәү тәртибенә таләпләрне, муниципаль хезмәт күрсәтүне контрольдә тоту тәртибен һәм рәвешләрне, мөрәжәгать итүчеләрнең вазыйфаи затларның карарларына һәм гамәлләренә (гамәл кылмавына) карата шикаять белдерү тәртибен һәм алар кабул итә торган карарларны муниципаль хезмәт күрсәткәндә дөгъвалау тәртибен билгели.

Административ регламент юридик һәм физик затларга, шул исәптән шәхси эшмәкәрләргә муниципаль хезмәтнең сыйфатын һәм аннан файдалану мөмкинлеген арттыру максатларында эшләнгән. Административ регламентны жайга салу предметы булып төзелешкә рөхсәт бирү, гамәлдә булу срогын озайту, үзгәрешләр кертү мәсьәләсе буенча муниципаль хезмәт күрсәтелгәндә (алга таба - муниципаль хезмәт күрсәтү) барлыкка килә торган мөнәсәбәтләр тора.

1.2. Муниципаль хезмәт күрсәтүгә мөрәжәгать итүчеләр төркеме

Муниципаль хезмәт күрсәтүгә мөрәжәгать итүчеләр булып физик затлар, шул исәптән шәхси эшмәкәрләр, шулай ук юридик затлар (алга таба - мөрәжәгать итүчеләр) тора. Муниципаль хезмәт күрсәтү өчен гариза һәм документлар белән шулай ук күрсәтелгән затларның Россия Федерациясе законнарына туры килә торган вәкаләтләре аркасында эш итүче вәкилләре мөрәжәгать итәргә хокуклы.

1.3. Муниципаль хезмәт күрсәтү тәртибе турында мәгълүмат бирү

1.3.1. Муниципаль хезмәт күрсәтүче хакимият органнары, структур бүлекчәләр, оешмалар турында мәгълүмат

Кызыксынучы затларга муниципаль хезмәт күрсәтү турында бирелә торган мәгълүмат ачык һәм һәркем өчен мөмкин Муниципаль хезмәтне күрсәтүче

хакимият органнарының, аларның структур бүлекчэләренен, муниципаль хезмәт күрсәтүдә катнашучы оешмаларның урнашкан урыннары һәм эш графигы турындагы белешмәләр Административ регламентка 1 нче кушымтада бирелгән.

1.3.2. Хакимият органнарының, структур бүлекчэләрнең, муниципаль хезмәт күрсәтүче оешмаларның эш урыны һәм графигы турында белешмәләр алу ысулы

Хакимият органнарының, аларның структур бүлекчэләренен, оешмаларының урнашкан урыннары һәм эш графигы, элемент телефоннары, электрон почта адреслары турында белешмәләр тиешле структураларның мәгълүмат стендларында, массакүләм мәгълүмат чараларында (алга таба - ММЧ) , мәгълүмат стендларында, «Интернет» челтәрендәге рәсми сайтларда (Административ регламентка 1 нче кушымта) , шулай ук «Дәүләт һәм муниципаль хезмәтләрнең (функцияләрнең) бердәм порталы» федераль дәүләт мәгълүмат системасын www.gosuslugi.ru һәм «Татарстан Республикасы дәүләт һәм муниципаль хезмәтләр (функцияләр) порталы» Татарстан Республикасы төбәк мәгълүмат системасын www.uslugi.tatarstan.ru (алга таба эзлекле рәвештә - Бердәм портал) кулланып урнаштырыла

Муниципаль хезмәт күрсәтү мәсьәләләре буенча кызыксынучы затларны кабул итү һәм аларга мәгълүмат бирү «ЗМР Архитектура һәм шәһәр төзелеше сәясәте идарәсе» МБУ (алга таба - «УА и ГП ЗМР» МБУ), КФҮ белгечләре тарафыннан башкарыла.

«УА и ГП ЗМР» МБУ белгечләренең эш графигы:

дүшәмбе-жомга 8.00 дән 17.00 сәгатькә кадәр, төшке аш 12.00 дән 13.00 сәгатькә кадәр; ял көннәре - шимбә, якшәмбе.

КФҮ белгечләренең эш графигы:

Дүшәмбе 8.00 дән 17.00 гә кадәр,

Сишәмбе 10.00 дән 19.00 гә кадәр,

Чәршәмбе 8.00 дән 17.00 гә кадәр,

Пәнжешәмбе 10.00 дән 19.00 гә кадәр,

Жомга 7.00 дән 16.00 гә кадәр,

Шимбә 8.00 дән 17.00 гә кадәр,

Якшәмбе 8.00 дән 17.00 гә кадәр,

төшке ашка тәнәффесез.

1.3.3. Кызыксынучы затлар тарафыннан муниципаль хезмәт күрсәтү турында мәгълүмат алу тәртибе

Муниципаль хезмәт күрсәтү тәртибе турында мәгълүмат алу өчен (алга таба - процедура турында мәгълүмат) кызыксынучы затлар түбәндәгечә мөрәжәгать итәргә хокуклы:

-шәхсэн телдән яисә телефоннан «УА и ГП ЗМР» МБУ белгеченә яисә КФҮ белгеченә;

- Зеленодольск муниципаль районы Башкарма комитеты житәкчесе, «УА и ЗМР» МБУ житәкчесе яисә КФҮ белгече исеменә язма рәвештә почта адресына жибереп;

-Зеленодольск муниципаль районының «Интернет» челтәрендә рәсми сайт

аша: www.zelenodolsk.tatarstan.ru, Портал ww.uslugi.tatarstan.ru, Бердәм портал www.gosuslugi.ru.

Муниципаль хезмэт күрсәтү барышы турында белешмәләр алу өчен, кызыксынучы затлар телдән яисә телефоннан «УА и ГП ЗМР» МБУ белгеченә яисә КФҮ белгеченә мөрәжәгать итәргә хокуклы. Документлар белән гариза КФҮ бирелгән очракта, муниципаль хезмэт күрсәтү барышы турында мәгълүматны кызыксынучы затлар Порталдан (алга таба - Гариза) файдаланып алырга мөмкин.

Кызыксынучы затларга мәгълүмат бирүнең төп таләпләре түбәндәгеләр:

- процедура турында мәгълүмат бирүнең дәрәҗәсигә һәм тулылыгы;
- процедура турындагы мәгълүматны баян итүдә төгәллек;
- процедура турында мәгълүмат алуның уңайлылыгы һәм һәркем файдалана алырлык булуы;
- процедура турында мәгълүмат бирүнең оперативлыгы;
- процедура турында мәгълүмат җиткерү процессында корректлылык һәм әдәплелек.

Кызыксынучы затларга хәбәр итү индивидуаль яки гавами оештырыла. Мәгълүмат бирү рәвешенә, кызыксынучы затларның яисә аларның вәкилләренең мөрәжәгать итү рәвешенә карап, телдән яисә язмача булырга мөмкин.

1.3.4. Гавами телдән хәбәр итү

Гавами телдән мәгълүмат җиткерү массакуләм мәгълүмат чараларын җәлеп итеп гамәлгә ашырыла.

1.3.5. Гавами язмача хәбәр итү

Гавами язмача хәбәр итү массакуләм мәгълүмат чараларында мәгълүмат материалларын бастырып чыгару, КФҮ«Интернет» челтәрендәге рәсми сайтында урнаштыру, муниципаль хезмэт күрсәтүдә катнашучы хакимият органнары, структур бүлекчәләр, оешмалар биналарында урнаштырылган мәгълүмати стендлардан файдалану юлы белән гамәлгә ашырыла.

Мәгълүмат стендлары мәгълүматны алу мөмкинлегенә булган бинада җиһазландырыла. «Интернет» челтәрендә мәгълүмат стендлары һәм рәсми сайтлар түбәндәге мәҗбүри мәгълүматны үз эченә ала:

- муниципаль хезмәтне күрсәтүче органның тулы исеме;
- почта адресы, Интернет челтәрендә электрон почта һәм рәсми сайт адреслары, кызыксынучы затларны кабул итүче һәм консультациялүче белгечләрнең контакт телефоннары, эш графигы, фамилиясе, исеме, аталарының исеме һәм вазыйфалары;
- текст рәвешендә һәм блок-схема рәвешендә муниципаль хезмэт күрсәтү процедуралары (Административ регламентка 5 нче кушымта);
- муниципаль хезмэт күрсәтү өчен кызыксынучы затлар тарафыннан бирелә торган документлар исемлегенә;
- төзелешкә рөхсәт бирү , төзелешкә рөхсәт бирү срогын озайту турында гариза формасы (Административ регламентка гариза формасы 2 нче кушымта, 4 нче кушымта нигезендә);
- муниципаль хезмэт күрсәтү эшчәнлеген җайга сала торган закон чыгару һәм башка норматив хокукый актлардан күчермә;

- муниципаль хезмэт күрсэтүдән баш тарту өчен нигезләр исемлеге.

Мәгълүмати материаллар текстлары уку өчен уңайлы шрифт белән бастырыла, төзәтүләрсез, иң мөһим урыннар ярымкалын язып бирелә йә ассызыклана.

Бердәм порталда, Порталда түбәндәге мәжбүри мәгълүмат урнаштырыла:
муниципаль хезмэт күрсәтүләрне алучылар турында белешмәләр;
муниципаль хезмэт алу өчен кирәкле документлар исемлеге, шул исәптән шаблоннар һәм тутыру өчен үрнәкләр;
муниципаль хезмэт күрсәтүнең соңгы нәтижәсенә тасвирламасы;
муниципаль хезмэт күрсәтү сроклары;
хезмэт күрсәтүне туктатып тору яисә аны бирүдән баш тарту өчен нигезләр;
муниципаль хезмэт күрсәтүнең түләүле/түләүсез икәне турында белешмәләр;
муниципаль хезмэт күрсәтүче орган (оешма) турында белешмәләр (эш графигы, контакт телефоннары);
Электрон рәвештә административ регламент;
муниципаль хезмэт күрсәтү барышында башкарылган (кабул ителгән) гамәлләргә (гамәл кылмауга) карата шикаять белдерү тәртибе турында белешмәләр, шул исәптән гариза тутыру өчен шаблонны.

1.3.6. «Зеленодольск муниципаль районының Архитектура һәм шәһәр төзелеше сәясәте идарәсе» МБУ белгечләренә телефоннан шалтыратуларга, гражданның телдән һәм язма мөрәжәгатьләренә җавап биргәндә бурычлары.

Телефоннан муниципаль хезмэт күрсәтү тәртибе турында мәгълүмат биргәндә кабул итүне һәм хәбәр итүне гамәлгә ашыручы «УА һәм ЗМР ДИ» МБУ белгече, трубканы алгач, исемен, атасының исемен, биләгән вазыйфасын һәм структур бүлекчәнең исемен атарга тиеш.

Сөйләшү вакытында бүлек белгече сүзләренә ачык итеп әйтәргә, тирә-юньдәгеләр белән «параллель сөйләшүләр» алып бармаса, башка телефон аппаратларының шалтыратуларына бүленмәскә тиеш. Әгәр дә кызыксынучы кешедән шалтырату килгән вакытта бүлек белгече гражданны шәхси кабул итә икән, бүлек белгече кызыксынган кешегә соңрак телефон аша мөрәжәгать итәргә яки, мәгълүматны ашыгыч рәвештә алу очрагында, кызыксынучы кешене гражданны шәхси кабул итү өчен телефон аша сөйләшүне туктату мөмкинлеге турында кисәтергә хокуклы. Мәгълүмат бирү азагында кабул итү һәм мәгълүмат җиткерүне гамәлгә ашыручы белгеч сөйләшүгә кыскача нәтижә ясарга һәм нинди чаралар күрергә кирәклеген (кем нәкъ менә кайчан, һәм нәрсә эшләргә тиешлеген) санап чыгарга тиеш. Сөйләшү 10 минуттан артык дәвам итәргә тиеш түгел.

«УА и ГП ЗМР» МБУ белгече кызыксынучы затларга муниципаль хезмэт күрсәтү нәтижәсенә турыдан-туры яисә читләтеп йогынты ясаучы мәгълүмат бирү кысаларынан чыга торган мәгълүмат бирүне гамәлгә ашырырга хокуклы түгел.

Индивидуаль телдән мәгълүмат бирү, кызыксынучы затлар шәхсэн мәгълүмат алу өчен мөрәжәгать иткәндә, бүлек белгече тарафыннан гамәлгә ашырыла.

Телдән мәгълүмат бирүне гамәлгә ашыручы "УА и ГП ЗМР" МБУ белгече куелган сорауларга тулы җавап бирү өчен барлык кирәкле чараларны кулланырга тиеш, кирәкле очракта компетентлы белгечләрне җәлеп итәргә тиеш. Индивидуаль телдән мәгълүмат биргәндә кызыксынучы затларның көтү вакыты 15 минуттан артык була алмый. Индивидуаль телдән мәгълүматны бүлек белгече 15 минуттан да артык бирми.

Кызыксынучы затлар телдән мөрәжәгать иткәндә кабул итү һәм мәгълүмат җиткерүне гамәлгә ашыручы бүлек белгече шәхсән үзе җавап бирә.

Кабул итү һәм консультацияләрне (телефон буенча яки шәхсән) башкаручы «УА и ГП ЗМР» МБУ белгече, кызыксынучы затларга аларның намусын һәм дәрәжәсен түбәнсетмичә, дәрәс һәм игътибарлы булырга тиеш. Консультация зур паузасыз, артык сүзләрсез һәм эмоцияләрсез башкарылырга тиеш.

Индивидуаль язмача мәгълүмат бирү кызыксынучы затлар Зеленодольск муниципаль районы Башкарма комитетына язма рәвештә яисә электрон документ рәвешендә почта аша мөрәжәгать иткәндә гамәлгә ашырыла, яисә ЗМР Башкарма комитетының гражданнар мөрәжәгатьләре белән (физик затлар, индивидуаль эшмәкәрләр) эшләрү бүлеге яки Зеленодольск муниципаль районы Башкарма комитетының эш кәгазьләрен алып бару бүлеге белгечләре тарафыннан шәхсән кызыксынучы затка (юридик затларга) тапшырыла (Административ регламентка 1 нче кушымта).

Зеленодольск муниципаль районы Башкарма комитеты җитәкчесе йә **Зеленодольск муниципаль районы Башкарма комитеты җитәкчесенең** муниципаль хезмәт күрсәтүне тикшереп торучы урынбасары кызыксынучы затның мөрәжәгатен «УА и ГП ЗМР» МБУ җитәкчесенә җибәрә. «УА һәм ГП ЗМР» МБУ җитәкчесе кызыксынучы затның мөрәжәгатен шәхсән үзе карый йә кызыксынучы затның мөрәжәгатен карауны һәм җавап эзерләүне бүлек белгеченә йөкли.

Язма мөрәжәгатьләргә җаваплар язма рәвештә бирелә һәм куелган сорауларга җаваплар, башкаручының фамилиясе, исеме, этисенең исеме һәм телефон номеры булырга тиеш. Җавапка Зеленодольск муниципаль районы Башкарма комитеты җитәкчесе яки **Зеленодольск муниципаль районы Башкарма комитеты җитәкчесе** урынбасары, шулай ук муниципаль хезмәт күрсәтү буенча куратор «УА и ГП ЗМР» МБУ җитәкчесе кул куя.

Электрон документ рәвешендә кергән мөрәжәгатькә җавап электрон документ рәвешендә мөрәжәгатьтә күрсәтелгән электрон почта адресы буенча яисә язма рәвештә мөрәжәгать иткәндә күрсәтелгән почта адресы буенча, мөрәжәгать теркәлгән көннән алып 30 календарь көн эчендә Зеленодольск муниципаль районы Башкарма комитетының гражданнар мөрәжәгатьләре белән эшләрү бүлеге яисә Зеленодольск муниципаль районы Башкарма комитеты эш кәгазьләрен алып бару бүлеге белгечләре тарафыннан юллана.

II. Муниципаль хезмәт күрсәтү стандарты

2.1. Муниципаль хезмәт күрсәтүнең атамасы

Муниципаль хезмәт күрсәтүнең исеме түбәндәге :

«Төзелешкә рөхсәт бирү, гамәлдә булу вакытын озайту, үзгәрешләр кертү»

2.2. Муниципаль хезмэт күрсәтүе торган органның аталышы

Муниципаль хезмэт күрсәтүе жирле үзидарә органы - Зеленодольск муниципаль районы Башкарма комитеты тарафыннан күрсәтелә. Муниципаль хезмэт башкаручысы - «Зеленодольск муниципаль районының Архитектура һәм шәһәр төзелеше сәясәте идарәсе» муниципаль бюджет учреждениесе (алга таба - «УА и ГП ЗМР»МБУ). Муниципаль хезмэт күрсәтүе буенча мәгълүмати һәм техник тәэмин итү Зеленодольск муниципаль районы Башкарма комитеты тарафыннан гамәлгә ашырыла.

2.2.1. Муниципаль хезмэт күрсәтүдә катнашучы дәүләт һәм муниципаль органнар һәм оешмалар

Муниципаль хезмэт күрсәтүе вакытында эшчәнлек өлкәсе билгеле бер дәрәжәдә муниципаль хезмэт күрсәтүе белән бәйле булган дәүләт һәм муниципаль органнар, оешмалар белән хезмәттәшлек итү процессы гамәлгә ашырыла:

- Татарстан Республикасы Төзелеш, архитектура һәм торак-коммуналь хужалык министрлыгы белән;

- Татарстан Республикасының Дәүләт теркәве, кадастр һәм картография федераль хезмәте идарәсе белән;

«Дәүләт теркәве, кадастр һәм картография федераль хезмәтенә Татарстан Республикасы буенча Федераль кадастр палатасы» ФДБУ филиалы белән

- «ТКХ һәм төзекләндерү идарәсе» МБУ белән;

- «Территориаль планлаштыру идарәсе» МБУ белән;

- «Жир һәм мөлкәт мөнәсәбәтләре палатасы» МУ белән;

КФУ белән.

2.2.2. Муниципаль хезмэт күрсәткәндә мөрәжәгать итүче белән үзара бәйләнеш үзенчәлекләре

Муниципаль хезмэт күрсәтүе өчен гариза белән документлар КФУ аша бирелергә мөмкин, документларны кабул итү тәртибе 3.1.1 пунктының 2 пунктчасында билгеләнгән.

КФУдә муниципаль хезмэт күрсәтүгә гариза белән документлар биргәндә, шулай ук муниципаль хезмэт күрсәтүе процессында мөрәжәгать итүчедән әлеге Административ регламентта каралмаган гамәлләрне, шул исәптән килешүләрне, һәм башка дәүләт органнарына, жирле үзидарә органнарына, оешмаларга мөрәжәгать итү белән бәйле гамәлгә ашыруны таләп итү тыела, муниципаль хезмэт күрсәтүе өчен кирәкле һәм мәжбүри булган хезмәтләр алудан тыш.

Муниципаль хезмэт күрсәтүгә гариза белән документлар биргәндә, шулай ук муниципаль хезмэт күрсәтүе барышында мөрәжәгать итүчедән түбәндәгеләрне таләп итү тыела:

1) муниципаль хезмәтләр күрсәтелүгә бәйле рәвештә барлыкка килүче мөнәсәбәтләрне жайга сала торган норматив хокукый актларда документларны һәм мәгълүматны тапшыру яисә гамәлгә ашыру каралмаган гамәлләрне башкару

2)Россия Федерациясе норматив хокукый актлары, Россия Федерациясе

субъектларының норматив хокукый актлары, муниципаль хокукый актлар нигезендә, муниципаль хезмәтләр күрсәтүче органнар, башка дәүләт органнары, жирле үзидарә органнары карамагында булган йә күрсәтелгән хезмәтләр күрсәтүдә катнашучы дәүләт органнарына яисә жирле үзидарә органнарына караган оешмалар муниципаль хезмәтләр күрсәтү өчен мөрәжәгать итүче тарфыннан түләвен раслаучы документлар һәм мәгълүмат тапшыру, "Дәүләт һәм муниципаль хезмәтләр күрсәтүне оештыру турында" 2010 елның 27 июлендәге 210-ФЗ номерлы Федераль законның 7 статьясындагы 6 өлешендә кертелгән документлар исемлегендәге документлардан тыш Мөрәжәгать итүче күрсәтелгән документларны һәм мәгълүматны дәүләт хезмәтләре күрсәтүче органнарға һәм муниципаль хезмәтләр күрсәтүче органнарға үз инициативасы белән тапшырырга хокуклы;

3) мөрәжәгать итүчедән муниципаль хезмәт алу өчен кирәкле һәм башкарма хакимият органнарына, жирле үзидарә һәм оешманың башка органнарына мөрәжәгать итү белән бәйле гамәлләрне, шул исәптән килешүләрне гамәлгә ашыруны таләп итүне тыю, муниципаль хезмәтләр күрсәтү өчен кирәкле һәм мәжбүри булган хезмәтләр исемлегенә кертелгән хезмәтләрне күрсәтү нәтижәсендә күрсәтелә торган хезмәтләрне һәм документларны һәм мәгълүматны алудан тыш.

2.3. Муниципаль хезмәт күрсәтү нәтижәсе

2.3.1. Төзелешкә рәхсәт бирү мәсьәләсе буенча муниципаль хезмәт күрсәтү нәтижәсе түбәндәгеләр:

- кызыксынучы затка (алга таба - мөрәжәгать итүчегә) төзелешкә рәхсәт бирү;

- мөрәжәгать итүчегә төзелешкә рәхсәт бирүдән баш тарту турында хәбәрнамә.

2.3.2. Төзелешкә рәхсәт бирү срогын озайту буенча муниципаль хезмәт күрсәтү нәтижәсе түбәндәгеләр:

- төзелешкә рәхсәт бирү вакытын озайту;

- төзелешкә рәхсәт бирү вакытын озайтудан баш тарту.

2.3.3. Төзелешкә рәхсәт итүгә үзгәрешләр кертү буенча муниципаль хезмәт күрсәтү нәтижәсе түбәндәгеләр:

- төзелешкә рәхсәт итүгә үзгәрешләр кертү;

- төзелешкә рәхсәт итүгә үзгәрешләр кертүдән баш тарту.

2.4. Муниципаль хезмәт күрсәтү срогы

2.4.1 **Зеленодольск муниципаль районы Башкарма комитеты** гариза алганнан соң жиде эш көне эчендә төзелешкә рәхсәт бирә яки РФ Шәһәр төзелеше кодексының 51 статьясының 11.1 өлешендә каралган очрактан тыш, баш тарту сәбәпләрен күрсәтеп, мондый рәхсәт бирүдән баш тарта.

Линейный объект булмаган капитал төзелеш объектын төзүгә рәхсәт бирү турында гариза бирелсә һәм аны төзү яки реконструкцияләү федераль яки төбәк әһәмиятендәге тарихи торак пункт территориясе чикләрендә планлаштырылса, һәм төзелешкә рәхсәт бирү турындагы гаризага РФ Шәһәр төзелеше кодексының 51 статьясының 10.1 өлешендә күрсәтелгән бәяләмә кушымта итеп

бирелмэгән булса , яки ткапиталь төзелеш объектын төзү яисә реконструкцияләү планлаштырыла торган төзелешкә рөхсәт бирү турындагы гаризада типовой архитектура карарына күрсәтмә күрсәтелмәсә, ГР Зеленодольск муниципаль районы Башкарма комитеты төзелешкә рөхсәт бирүгә вәкаләтле вәкилләр:

- күрсәтелгән гаризаны алган көннән соң өч көн эчендә төзелешкә рөхсәт бирү турында карар кабул итү өчен кирәкле документларның булуын тикшерәләр һәм һәм аңа кушымта итеп бирелгән капитал төзелеш объектынның РФ Шәһәр төзелеш кодексының 48 статьясындагы 12 өлешенә 3 пункттың каралган проект документациясе бүлеген яисә РФ Шәһәр төзелеш кодексының 51 статьясындагы 9 өлешенә 4 пункттың каралган шәхси торак төзелеш объектынның тышкы кыяфәтен тасвирлауны Россия Федерациясе субъектынның башкарма хакимияте органына, объектларны саклау өлкәсендә вәкаләтле органга жиберәләр , яисә төзелешкә рөхсәт бирү турында карар кабул итү өчен кирәкле документлар булмаганда төзелешкә рөхсәт бирүдән баш тарталар;

-индивидуаль торак төзелеш объектын урнаштыру урынын билгеләп, жир кишәрлеген планлаштыру документациясе яисә аны планлаштыру оешмасы схемасы нигезендә жир кишәрлегенә шәһәр төзелеш планы таләпләренә, кызыл линияләргә, шулай ук рөхсәт ителгән төзелешнең чикле параметрларыннан читкә тайпылуга, мондый рөхсәт бирелгән очракта реконструкцияләүгә карата билгеләнгән таләпләргә туры килү-килмәвен тикшерәләр. Шулай ук вакытта индивидуаль торак төзелеш объектынның проект документациясен тикшерү яисә тышкы күренешен тасвирлау шәһәр төзелеш регламентында билгеләнгән капитал төзелеш объектларының архитектура карарларына карата үткәрелми.

- күрсәтелгән гариза көннән соң 30 көн эчендә төзелешкә рөхсәт бирә яисә, баш тартуның сәбәпләрен күрсәтеп, мондый рөхсәт бирүдән баш тарта.

2.4.2 Төзелешкә рөхсәтнең гамәлдә булу вакытын озайту яки төзелешкә рөхсәтнең гамәлдә булу вакытын озайтудан баш тарту турында карар төзелешкә рөхсәтнең гамәлдә булу вакытын озайту турында гариза алган көннән алып 7 эш көннән артык булмаган вакытта кабул ителә.

2.4.3 Төзелешкә рөхсәт бирүгә үзгәрешләр кертү турындагы карар, жир кишәрлекләренә хокуклар күчү турында, жир кишәрлеге төзү турында гаризаны язмача хәбәрнамә белән алганнан соң, 10 эш көннән дә артык булмаган вакыт эчендә кабул ителә

2.4.4. Муниципаль хезмәт күрсәтү нәтижәсен бирү срогы имзаланганнан соң 1 көн тәшкил итә.

2.5. Муниципаль хезмәт күрсәтүне жайга салучы норматив хокукий актлар

Муниципаль хезмәт күрсәтү түбәндәге документлар нигезендә гамәлгә ашырыла:

- 1993 елның 12 декабрдә кабул ителгән Россия Федерациясе Конституциясе («Российская газета» 1993 елның 25 декабрдәге 237 номерлы);

- Россия Федерациясенә 2001 елның 25 октябрдәге 136-ФЗ номерлы жир кодексы («Российская газета» 2001 елның 30 октябрдәге 211-212 номерлы, «Парламентская газета» 2001 елның 30 октябрдәге 204-205 номерлы, Россия Федерациясе законнары жыйнагының 2001 елның 29

октябрэндәге 44 номерлы 4147 статьясы);

- 2004 елның 29 декабрэндәге 190-ФЗ номерлы Россия Федерациясе Шәһәр төзелеше кодексы («Российская газета» 2004 елның 30 декабрэндәге 290 номерлы);

“Россия Федерациясе Жир кодексын гамәлгә кертү турында” 2001 елның 25 октябрэндәге 137-ФЗ номерлы Федераль закон белән («Российская газета» 2001 елның 30 октябрэндәге 211-212 номерлы, «Парламентская газета» 2001 елның 30 октябрэндәге 204-205 номерлы, Россия Федерациясе законнары жыентыгы 2001 елның 29 октябрэндәге 4148 ст.);

- «Россия Федерациясе Шәһәр төзелеше кодексын гамәлгә кертү турында» 2004 елның 29 декабрэндәге 191-ФЗ номерлы Федераль закон нигезендә («Российская газета» 2004 елның 30 декабрэндәге 290 номерлы);

«Россия Федерациясенә кайбер закон актларына гражданның аерым күчмәсез мөлкәт объектларына хокукларын гадиләштерелгән тәртиптә рәсмиләштерү мәсьәләсе буенча үзгәрешләр кертү турында» 2006 елның 30 июнендәге 93-ФЗ номерлы Федераль закон (2006 елның 3 июлендәге Россия Федерациясенә законнары жыелмасы 27 номерлы 2881 ст, 2006 елның 13 июлендәге 114 номерлы «Парламентская газета», 2006 елның 7 июлендәге 146 номерлы «Российская газета»);

- «Россия Федерациясендә жирле үзидарәне оештыруның гомуми принциплары турында» 2003 елның 6 октябрэндәге 131-ФЗ номерлы Федераль закон (2003 елның 8 октябрэндәге 202 номерлы «Российская газета», 2003 елның 8 октябрэндәге 186 номерлы «Парламент газетасы», 2003 елның 8 октябрэндәге 186 номерлы Россия Федерациясе законнары жыентыгы, 2003 елның 6 октябрэндәге 40нчы ст. 3822);

- 2006 елның 02 маендагы 59-ФЗ номерлы “Россия Федерациясе гражданның мөрәжәгатларен карау тәртибе турында”гы Федераль закон (2006 елның 11 маендагы 70-71 номерлы «Парламентская газета», 2006 елның 5 маендагы 95 номерлы «Российская газета», 2006 елның 8 маендагы Россия Федерациясе законнары жыелмасы 19 номерлы 2060 ст.);

“Дәүләт һәм муниципаль хезмәтләр күрсәтүне оештыру турында” 2010 елның 27 июлендәге 210-ФЗ номерлы Федераль закон (2010 елның 30 июлендәге 168 номерлы «Российская газета»);

- «Үз-үзен көйләүче оешмалар турында» 2007 елның 1 декабрэндәге 315-ФЗ номерлы Федераль закон («Российская газета» 2007 елның 6 декабрэндәге 273 номерлы, «Парламентская газета» 2007 елның 11 декабрэндәге 174-176 номерлы, Россия Федерациясе законнары жыентыгының 2007 елның 3 декабрэндәге 49 номерлы 6076 статьясы)

- Россия Федерациясе Хөкүмәтенә 2008 елның 16 февралендәге “Проект документациясе бүлекләре һәм аларны тотуга таләпләр турында”гы 87 номерлы карары (“Россия Федерациясе законнары жыентыгы”, 2008 елның 25 февраль, № 8, 744 ст., «Российская газета», №41, 27 февраль, 2008 ел);

Россия Федерациясе Хөкүмәтенә 2012 елның 22 декабрэндәге 1376 номерлы «Дәүләт һәм муниципаль хезмәтләр күрсәтүнең күпфункцияле үзәкләре эшчәнлеген оештыру кагыйдәләрен раслау турында» карары белән («Российская газета» 2012 елның 31 декабрэндәге 303 номерлы, 2012 елның 31 декабрэндәге 53 номерлы РФ законнары жыентыгы (2 нче бүлек), 793 ст.

- Россия Федерациясе Региональ үсеш министрлыгының 2009 елның 30 декабрдәге 624 номерлы «Инженерлык тикшеренүләре буенча эшләр төрләре исемлеген раслау, проект документларын эзерләү, капитал төзелеш объектлары иминлегенә йогынты ясый торган капитал төзелеш объектларын төзү, реконструкцияләү, капитал ремонтлау буенча эшләр төрләре исемлеген раслау турында» боерыгы белән (Россия Федерациясе Юстиция министрлыгында 2010 елның 15 апрелдәге 16902 номерлы («Российская газета», №88, 26 апрель 2010 ел)

Россия Федерациясе Төзелеш һәм торак-коммуналь хужалыгы министрлыгының 2015 елның 19 февралдәге 117/пр номерлы «Объектны файдалануга кертүгә рөхсәт бирү формасын раслау турында» боерыгы белән (Россия Федерациясе Юстиция министрлыгында 2015 елның 9 апрелдә теркәлгән, теркәү № 36782) (боерык тексты хокукый мәгълүмат рәсми интернет-порталында бастырылган <http://www.pravo.gov.ru>);

2.6. Муниципаль хезмәт күрсәтү өчен кирәкле документлар исемлеге

2.6.1. Капитал төзелеш объекттын төзү, реконструкцияләү очракларында төзелешкә рөхсәт алу максатларында мөрәжәгать итүче КФҮкә, Административ регламентка 2 нче кушымтада каралганча тиешле форма буенча төзелешкә рөхсәт бирү турында гариза жиберә.

Гаризага түбәндәге документлар теркәлә:

1) жир кишәрлегенә хокук билгели торган документлар;

1.1) Россия Федерациясе Бюджет законнары, дәүләт хакимияте органы, жирле үзидарә органы белән билгеләнгән очракларда бюджет инвестицияләрен гамәлгә ашырганда төзелгән дәүләт (муниципаль) заказчының вәкаләтләрен тапшыру турында килешү булганда - шушы килешү төзелгән хокук иясенәң жир кишәрлегенә хокук билгеләүче документларның күрсәтелгән килешүе;

2) төзелешкә рөхсәт алу өчен гариза бирелгән көнгә кадәр өч елдан да иртәрәк бирелмәгән жир кишәрлегенәң шәһәр төзелеше планы, яисә линия объектты төзелешенә рөхсәт бирелгән очракта территорияне планлаштыру проекты һәм территорияне ызанлау проекты реквизитлары;

3) проект документациясендәге материаллар:

а) аңлатма язуы;

б) капитал төзелеш объекттын, аның подъездларын һәм керү урыннарын, гавами сервитутларның, археологик мирас объектларының эш зоналары чикләрен билгеләп, жир кишәрлегенәң шәһәр төзелеше планында күрсәтелгән мәгълүматка ярашлы рәвештә башкарылган жир кишәрлегенәң планлаштыру оешмасы схемасы;

в) территорияне планлаштыру буенча документация составында линия объектларына карата расланган кызыл линияләр чикләрендә линия объектның урнашуын раслый торган жир кишәрлегенәң планлаштыру оешмасы схемасы;

г) архитектура чишелешләре;

д) инженерлык жиһазлары турындаа мәгълүмат, проектлана торган капитал төзелеш объекттын инженер-техник тәэмин итү челтәрләренә тоташтыру (технологик тоташтыру) урыннарын билгеләп, инженер-техник тәэмин итү челтәрләренәң жыелма планы;

е) капитал төзелеш объектын төзүне оештыру проекты;

ж) капитал төзелеш объектларын, аларның өлөшлөрөн сүтү яисә сүтү эшлөрөн оештыру проекты;

з) инвалидларның сәламәтлек саклау, мәгариф, мәдәният, ял, спорт һәм социаль-мәдәни һәм коммуналь-көнкүрөш билгеләнешендәге башка объектларга, транспорт, сәүдә, жәмәгать туклануы объектарына, эшлекле, административ, финанс, дини билгеләнештәге объектларга, күрсәтелгән объектларны төзөгән, реконструкцияләгән очракта торак фонды объектарына керүен тәмин итү чаралары исемлеге, экспертиза күрсәтелгән объектларның проект документациясенә Россия Федерациясе Шәһәр төзелеше кодексының 49 статьясы нигезендә үткәрелмәгән шарт белән;

4)капитал төзелеш объектының проект документациясенә экспертизаның уңай нәтижәсе (РФ Шәһәр төзелеше Кодексының 48 статьясының 12.1 өлөшөндә каралган очракта төзелешнең аерым этапларына карата), эгәр мондый проект документациясе РФ Шәһәр төзелеше кодексының 49 статьясына ярашлы рәвештә экспертизага дучар ителергә тиеш булса, РФ Шәһәр төзелеше кодексының 49 статьясының 3.4 өлөшөндә каралган очрактарда проект документациясенә дәүләт экспертизасының уңай нәтижәсе, РФ Шәһәр төзелеше кодексының 49 статьясындагы 6 өлөшөндә каралган очрактарда проект документациясенә дәүләт экология экспертизасының уңай бәяләмәсе;

4.1) модификацияләнгән проект документациясен файдаланган очракта, РФ Шәһәр төзелеше кодексының 49 маддәсенә 3.5 өлөшөндә каралган бәяләмә;

5) рөхсәт ителгән төзелешнең, реконструкциянең чикле параметрларыннан читкә тайпылуга рөхсәт (төзүчегә мондый рөхсәт бирелгән очракта);

б) капитал төзелеш объектын реконструкцияләгән очракта барлык хокук ияләрнең ризалыгы, әлеге административ регламентның 6.2 пп.2.6.1 п., күпфатирлы йортны реконструкцияләү очрактарыннан тыш;

6.1) дәүләт хакимияте органы (дәүләт органы, бюджеттан тыш фонд белән идарә итү органы яисә жирле үзидарә органы) булган дәүләт (муниципаль) милкендәге капитал төзелеш объектында, аның хокук иясе дәүләт (муниципаль) унитар предприятие, дәүләт (муниципаль) бюджет яисә автоном учреждениесе булган дәүләт (муниципаль) заказчысы, әлеге орган мөлкәт милекчесенең тиешенчә функцияләрен һәм вәкаләтләрен гамәлгә ашыра торган дәүләт (муниципаль) унитар предприятие булган дәүләт (муниципаль) милкендәге капитал төзелеш объектында шул исәптән реконструкция үткәргәндә күрсәтелгән объектка китерелгән зыянны каплау шартларын һәм тәртибен билгели торган шундый реконструкция үткәрү турында килешү;

6.2) күп фатирлы йорттагы биналарның һәм машина урыннары хужаларының, күп фатирлы йортны реконструкцияләгәндә законнары нигезендә кабул ителгән гомуми жылышы карары яки, эгәр мондый реконструкция нәтижәсендә күп фатирлы йортта гомуми милек күләме

кими икэн, күп фатирлы йорттагы барлык бина хужалары һәм күп фатирлы йорттагы машина урыннары хужалары ризалыгы;

7) проект документациясенә дәүләтнеке булмаган экспертизаның уңай бәяләмәсен биргән юридик затны аккредитацияләү турында таныклык күчermәсе, әгәр проект документациясенә дәүләтнеке булмаган экспертиза бәяләмәсе тапшырылган булса;

8) мәдәни мирас объектларын саклау эшләрен уздырганда мондый объектның ышанычлылыгына һәм иминлегенә кагылышлы башка характеристикаларга кагылган очракта, мәдәни мирас объектлары турында Россия Федерациясе законнарында каралган документлар.

2.6.1.1. Индивидуальторак төзелеше объектын төзү, реконструкцияләү максатларында төзүче РФ Шәһәр төзелеше кодексының **51 статьясының 4-6 өлешләренә** ярашлы рәвештә төзелешкә рөхсәт бирү вәкаләтлеләренә жирле үзидарә органына яки күп функцияле үзәк аша төзелешкә рөхсәт бирү турында гариза жибәрә. Төзелешкә рөхсәт бирү турында карар кабул итү өчен түбәндәге документлар кирәк:

1) жир кишәрлегенә хокук билгели торган документлар;

2) төзелешкә рөхсәт алуға гариза бирелгән көнгә кадәр өч елдан да иртәрәк булмаган вакытта бирелгән жир кишәрлегенә шәһәр төзелеше планы;

3) индивидуаль торак төзелеше объектын урнаштыру урынын билгеләп, жир кишәрлегенә планлаштыру оешмасы схемасы;

4) индивидуаль торак төзелеше объектын төзү яисә реконструкцияләү федераль яисә региональ әһәмияттәге тарихи жирлек территориясә чикләрендә планлаштырылган очракта, индивидуаль торак төзелеше объектының тышкы кыяфәтен тасвирлау, **әлеге Административ регламентның 2.2.6.1.4 пункттында каралган очрактан тыш**. Индивидуаль торак төзелеше объектының тышкы күренешен тасвирлау аның текст формасындагы тасвирламасын һәм график тасвирламасын үз эченә ала. Индивидуаль торак төзелеше объектының тышкы күренешен текст рәвешендә тасвирлау индивидуаль торак төзелеше объектының параметрларына, аның тышкы күренешен, мондый объектның тышкы күренешен билгели торган төзелеш материалларының төсләргә каравын, шулай ук мондый объектның тышкы күренешен билгели торган башка характеристикаларын тасвирлауны үз эченә ала, аларга карата таләпләр Шәһәр төзелеше регламентында капитал төзелеш объектының архитектура карарларына таләпләр буларак билгеләнгән. График тасвирлама индивидуаль торак төзелеше объектының тышкы күренешен сурәтли, аның фасадларын һәм объект конфигурациясен кертәп.

2.6.1.2. Мөрәжәгать итүче үз инициативасы белән тәкъдим итәргә хокуклы булган документлар, чөнки алар ведомствоара хезмәттәшлек кысаларында тәкъдим ителәргә тиеш.

Муниципаль хезмәт күрсәткәндә «Дәүләт һәм муниципаль хезмәтләр күрсәтүне оештыру турында» 2010 елның 27 июлендәге 210-ФЗ номерлы Федераль закон нигезендә мөрәжәгать итүчедән түбәндәгеләрне таләп итәргә хокуксыз:

Әлеге Административ регламентның 1,2,5 пунктчаларында, 2.6.1 пунктчаларында **күрсәтелгән документлар** (аларның күчermәләре яки аларда

булган мәгълүматлар) Зеленодольск муниципаль районы Башкарма комитеты тарафыннан, «УА и ГП ЗМР» МБУ, дәүләт органнарында, жирле үзидарә органнарында һәм дәүләт органнарында яки жирле үзидарә органнарына буйсынучы оешмалар карамагындагы әлеге документларны, төзелешкә рөхсәт бирү турында гариза алганнан соң өч эш көненнән дә соңга калмыйча, соратып алына, әгәр төзүче әлеге документларны үзе мөстәкыйль рәвештә тапшырмаган булса.

РФ Шәһәр төзелеше кодексының 51 статьясындагы 7 өлешенә беренче абзацында күрсәтелгән органнарның ведомствоара рәсми мөрәжәгатьләре буенча әлеге Административ регламентның 2,5 п.2.6.1 пунктчаларында күрсәтелгән документлар (аларның күчermәләре яки аларда булган мәгълүматлар) дәүләт органнары, жирле үзидарә органнары һәм ведомство карамагындагы дәүләт органнарына яки жирле үзидарә органнарына караган оешмалар тарафыннан, күрсәтелгән документлар тиешле ведомствоара рәсми мөрәжәгатьне алганнан соң өч эш көненнән дә соңга калмыйча, тапшырыла.

Әлеге Административ регламентның 1.2.6.1 пунктчасында күрсәтелгән документлар, әгәр күрсәтелгән документлар (аларның күчermәләре яисә аларда булган белешмәләр) Күчermәсез мөлкәтнең бердәм дәүләт реестрында булмаса, мөрәжәгать итүче тарафыннан мөстәкыйль рәвештә жибәрелә.

2.6.1.3. Әлеге Административ регламентның 2.6.1 пунктындагы 1 һәм 2 пунктчаларында күрсәтелгән документлар (аларның күчermәләре яки аларда булган мәгълүматлар), әгәр төзүче әлеге документларны үзе тапшырмаган булса, ТР Зеленодольск муниципаль районы Башкарма комитеты, «УА и ГП ЗМР» МБУ тарафыннан дәүләт органнарында, жирле үзидарә органнарында соратып алына.

Әлеге Административ регламентның 2.6.1 пунктындагы 1 пунктчасында күрсәтелгән документлар, әгәр күрсәтелгән документлар (аларның күчermәләре яки аларда булган белешмәләр) Бердәм дәүләт күчermәсез милек реестрында булмаса, мөрәжәгать итүче тарафыннан мөстәкыйль рәвештә жибәрелә.

2.6.1.4. Капиталь төзелеш объектын төзү яисә реконструкцияләү федераль яисә региональ әһәмияттәге тарихи жирлек территориясе чикләрендә планлаштырылган очракта, төзелешкә рөхсәт бирү турындагы гаризага мәдәни мирас объектларын саклау өлкәсендә вәкаләтле Россия Федерациясе субъектының башкарма хакимият органы бәяләмәсе кушымта итеп бирелергә мөмкин, Россия Федерациясе Шәһәр төзелеше кодексының 48 статьясындагы 12 өлешенә 3 пунктында каралган капитал төзелеш объектының проект документациясе бүлегенә яисә Россия Федерациясе Шәһәр төзелеше кодексының 51 статьясындагы 9 өлешенә 4 пунктында каралган тарихи жирлекне саклау предметының тышкы күренешен һәм федераль жирлек чикләрендә урнашкан территория зонасына карата шәһәр төзелеше регламентында билгеләнгән капитал төзелеш объектарының архитектура карарларына карата куелган таләпләргә туры килүе турында.

Төзүче әлеге тарихи жирлек өчен капитал төзелеш объектының типовой архитектура карары нигезендә федераль яисә региональ әһәмияттәге тарихи жирлек территориясе чикләрендә капитал төзелеш объектын төзүне яисә реконструкцияләүне гәмәлгә ашырырга хокуклы. Бу очракта төзелешкә рөхсәт бирү турындагы гаризада мондый типовой архитектура карары күрсәтелә.

Индивидуаль торак төзелеше объектынң тышкы күренешен тасвирлау кушымтасы, мондый объект төзелешенә рөхсәт бирү турындагы гаризага, таләп ителми.

2.6.2. Мөрәжәгать итүче төзелешкә рөхсәт бирү вакытын озайту максатларында КФҮкә әлеге Административ регламентка 4 нче кушымтадагы бирелгән форма буенча гариза тапшыра.

Төзелешкә рөхсәт бирү вакытын озайту турында гариза торак урынны тапшыруны күздә тоткан өлешле төзелештә катнашу шартнамәсе нигезендә күпфатирлы йортны һәм (яисә) башка күчемсез мөлкәт объектларын өлешле төзү өчен гражданнарның һәм юридик затларның акчаларын жәлеп итүче төзүче тарафыннан бирелгән очракта, шундый гаризага өлешле төзелештә катнашу шартнамәсе буенча йорт салучы тарафыннан торак урынны тапшыру йөкләмәләрен тиешенчә үтәгән өчен банк поручительлеге шартнамәсе яисә күпфатирлы йортны һәм (яисә) башка күчемсез милек объектларын өлешләп төзү өчен акча жәлеп итүче затның (төзүченең) өлешләп төзүдә катнашу килешүе буенча торак бинаны тапшыру буенча йөкләмәләрне үтәмәгән яки тиешенчә үтәмәгән өчен гражданлык жаваплылыгын иминиятләштерү килешүе кушымта итеп бирелергә тиеш.

2.6.3. Төзелешкә рөхсәт алуға үзгәрешләр кертү максатыннан гариза бирүче КФҮгә язма рәвештә рәсмиләштерелгән, аңа жир кишәрлекләренә хокуклар күчү, жир асты байлыкларыннан файдалану хокукы, реквизи́тлар күрсәтеп жир кишәрлеге булдыру турында хәбәрнамә тапшыра:

1) әлеге Административ регламентның 3.1.4 пунктның 12 абзацында күрсәтелгән очракта, мондый жир кишәрлекләренә хокук билгели торган документлар;

2) әлеге Административ регламентның 3.1.4 пунктның 13 һәм 14 абзацларында каралган очракларда, жир кишәрлекләрен төзү турында карарлар;

3) әлеге Административ регламентның 3.1.4 пунктндагы 14 абзацында каралган очракта, капитал төзелеш объектын төзү, реконструкцияләү планлаштырыла торган жир кишәрлегенең шәһәр төзелеше планы;

4) әлеге Административ регламентның 16 п.3.1.4 абзацында каралган очракта, жир асты байлыкларыннан файдалану хокукын бирү турында карарлар һәм жир асты байлыкларыннан файдалану хокукына лицензияне яңадан рәсмиләштерү турында карарлар.

Әлеге Административ регламентның 3.1.4 пунктндагы 12-14, 16 абзацларында күрсәтелгән мөрәжәгать итүчеләр, аларга жир кишәрлекләренә хокуклар күчү, жир асты байлыкларыннан файдалану хокукы, жир кишәрлеге булдыру турында хәбәр итү белән бер үк вакытта, КФҮдә Административ регламентның әлеге пунктның 1 - 4 пунктчаларында каралган документларның күчермәләрен тапшырырга хокуклы.

Әгәр дә Административ регламентның әлеге пунктның 1-4 пунктчаларында каралган документлар мөрәжәгать итүче тарафыннан тәкъдим ителмәсә, «УА и ГП ЗМР» МБУ мондый документларны яки ада булган белешмәләрне тиешле дәүләт хакимияте органнарында яки жирле үзидарә органнарында соратып ала.

Бердәм дәүләт күчемсез мөлкәт реестрында жир кишәрлегенә хокук билгели торган документлар турында белешмәләр булмаса, «УА и ГП ЗМР» МБУ мондый документларның күчермәсен әлеге Административ регламентның 3.1.4 пунктындагы 12 абзацында күрсәтелгән зат тапшырырга тиеш.

Мөрәжәгать итүчеләр югарыда санап үтелгән документларның төп нөсхәләрен, яисә, уңай карар бирелгән очракта, кире кайтарылмый торган таныкланган күчермәләрен тапшыралар.

2.7. Муниципаль хезмәт күрсәтү өчен кирәкле документларны кабул итүдән баш тарту өчен нигезләр

Муниципаль хезмәт күрсәтү өчен кирәкле документларны кабул итүдән баш тарту өчен нигезләр юк.

2.8. Муниципаль хезмәт күрсәтүне туктатып тору өчен нигезләр
Муниципаль хезмәт күрсәтүне туктатып тору өчен нигезләр юк.

2.9. Муниципаль хезмәт күрсәтүдән баш тарту өчен нигезләр

2.9.1. Төзелешкә рөхсәт бирүдән баш тарту өчен түбәндәгеләр нигез була:

1) 2.6.1 һәм 2.6.1.1 п. административ регламентта каралган документлар булмаганда;

2) тапшырылган документларның капитал төзелеш объектын төзүгә, реконструкциялүгә, жир кишәрлегенә шәһәр төзелеш планын төзүгә рөхсәт алу өчен бирелгән датага карата билгеләнгән таләпләргә туры килмәве

3) территорияне планлаштыру проекты һәм территорияне чикләү проекты таләпләренә, шулай ук жир кишәрлегенән рөхсәт ителгән файдалануга һәм (яисә) Россия Федерациясенә жир һәм башка законнары нигезендә билгеләнгән чикләүләргә, рөхсәт ителгән төзелешнең, реконструкциянең чик параметрларыннан тайпылуга рөхсәт бирүдә билгеләнгән таләпләргә линияле объект төзүгә рөхсәт бирелгән очракта. Административ регламентның **2.6.1.2 һәм 2.6.1.3 пунктларына** ярашлы рәвештә соралган документларны вакытында алмау яки алып бетермәү төзелешкә рөхсәт бирүдән баш тарту өчен нигез була алмый.

4) мәдәни мирас объектларын саклау өлкәсендә вәкаләтле Россия Федерациясе субъекты башкарма хакимияте органынан кергән капитал төзелеш объектының проект документациясе бүлегенә яки индивидуаль торак төзелеш объектының тышкы күренешен тасвирлауның тарихи торак пунктны саклау предметына һәм федераль яки региональ әһәмияттәге тарихи торак пункт территориясе чикләрендә урнашкан территориаль зонага карата шәһәр төзелеш Регламентында билгеләнгән капитал төзелеш объектларының архитектура карарларына карата таләпләргә туры килмәве турында бәяләмә.

Төзелешкә рөхсәт бирүдән баш тартуға мөрәжәгать итүче суд тәртибендә дөгъва белдерергә мөмкин.

2.9.2. Төзелешкә рөхсәт бирү вакытын озайтудан баш тарту өчен түбәндәгеләр нигез була:

1) капитал төзелеш объектын төзү, **реконструкцияләү**, капитал ремонтлау төзелешкә рөхсәтнең гамәлдә булу вакытын озайту турында гариза бирү вакыты тәмамланганчы башланмаган

2.9.3. Төзелешкә рөхсәт бирүдән баш тарту өчен түбәндәгеләр нигез була:

1) Административ регламентның 2.6.3 п. 1-4 пунктларында каралган документлар реквизиитларының жир кишәрлегенә хокуклары, жир асты байлыкларынан файдалану хокукы күчү турында хәбәрнамәдә булмавы яки күчемсез милекнең Бердәм дәүләт реестрында жир кишәрлегенә хокук билгеләүче документ булмау һәм мондый хокук билгеләүче документларның күчермәсен мөрәжәгать итүче тарафыннан жир кишәрлегенә тапшырмау;

2) жир кишәрлегенә хокукларның күчүе турында, **жир асты байлыкларынан файдалану хокукы**, жир кишәрлеге төзү турында хәбәрнамәдә күрсәтелгән белешмәләрнең дөрөс булмавы;

3) Административ регламентның **14 п.3.1.4 абзацында** каралган очракта, капитал төзелеш объектын планлаштырылган урнаштыруның жир кишәрлегенә шәһәр төзелеш планын төзүгә рөхсәт алу өчен бирелгән датага билгеләнгән капитал төзелеш объектын төзү, реконструкцияләү таләпләренә, жир кишәрлегенән рөхсәт ителгән файдалануга һәм (яки) Россия Федерациясенә Жир һәм башка законнары нигезендә билгеләнгән чикләүләргә туры килмәве

2.10. Муниципаль хезмәт күрсәткән өчен түләүне алу тәртибе, күләме һәм нигезләре

Муниципаль хезмәт бушлай күрсәтелә.

2.11. Документлар тапшырганда, мәгълүмат алганда, документлар алуанда мөрәжәгать итүченең чиратта тору вакыты

Чиратта мөрәжәгать итүчеләрнең көтү вакыты:

- мәгълүмат алу (консультация) өчен 15 минуттан артмаска тиеш;
- документлар тапшыру өчен 15 минуттан да артмаска тиеш;
- документлар алу өчен 15 минуттан да артмаска тиеш.

2.12. Мөрәжәгать итүченең муниципаль хезмәт күрсәтү турындагы рәсми мөрәжәгатен теркәү срогы һәм тәртибе

Муниципаль хезмәт күрсәтүгә электрон документлар әйләнеше системасында (алга таба - МСЭД) гариза килү датасыннан 1 көн эчендә теркәлә.

2.13. Муниципаль хезмәт күрсәтү биналарына таләпләр

ЗМР Башкарма комитеты бинасына керү урыны рус һәм татар телләрендәге төп реквизиитлар күрсәтелгән элмә тактада кирәкле формалар эленгән, шулай ук балалар һәм инвалидлар коляскалары йөрү өчен тотынгычлы баскычлар һәм пандуслар белән жиһазландырылган.

Муниципаль хезмәт күрсәтү өчен кулланыла торган биналар урнашкан бинага якин территориядә жиңел автотранспорт тукталышы өчен парковка урыннары жиһазландырыла, шул исәптән инвалидларның транспорт чаралары өчен өчтән дә ким булмаган.

Мөрәжәгать итүчеләрнең парковка урыннарына керү мөмкинлеге бушлай.

Муниципаль хезмәт күрсәткәндә мөрәжәгать итүчеләрне кабул итү һаваны

кондицияләштерү системасы, янгынга каршы система һәм янғын сүндерү чаралары, саклау системасы белән жиһазландырыла һәм санитар-эпидемиологик кагыйдәләргә һәм нормаларга туры килә торган биналарда гамәлгә ашырыла.

Һәр бинага керү юлында бүлек исеме һәм кабинет номеры булган табличка урнаштырыла.

Муниципаль хезмәт күрсәтү өчен мөрәжәгать итүчеләрне кабул итү «УА и ГП ЗМР» МБУ белгечләре тарафыннан гражданнарны кабул итү графигы нигезендә гамәлгә ашырыла

Кабул итүне көтү өчен мөрәжәгать итүчеләргә документларны рәсмиләштерү мөмкинлеген өчен урындыклар, өстәлләр (стойкалар) белән, шулай ук мәгълүмати стендлар белән жиһазландырылган махсус урын, муниципаль хезмәт күрсәтү процедурасы бирелә.

КФҮ урнашкан бина (алга таба - бина)жәяүлеләр йөри алырлык урында - жәмәгать транспорты тукталышынан 5 минуттан да артык булмаган урында урнашкан. Жәмәгать транспортының якындагы тукталышларыннан алып бинага кадәр юл күрсәткеләре белән жиһазландырыла. Бинага керү урыны рус һәм татар телләрендәге КФҮнең тулы исеме, шулай ук КФҮнең эш режимы турында мәгълүматны үз эченә алган мәгълүмати табличка (эlmә такта) белән жиһазландырылган.

Мөрәжәгать итүчеләр белән эшләрү өчен билгеләнгән КФҮ биналары бинаның аскы катларында урнашкан һәм аерым керү урыны бар. Биналарда һава кондиционирлау (суыту һәм жылыту) системалары, янғын сүндерү һәм гадәттән тыш хәл барлыкка килү турында хәбәр итү чаралары, эчәргә яраклы су белән кулер урнаштырылган.

Бинага керү һәм аннан чыгу өчен, автономияле өзлексез туклану чыганакалары булган тиешле күрсәткеләр, шулай ук балалар һәм инвалид коляскаларын йөртү өчен тоткалы баскычлар һәм пандуслар белән жиһазландырылган.

Бинада КФҮкә килүчеләрнең өске киёмнәрен саклау урыны, шулай ук килүчеләр өчен, шул исәптән инвалидлар өчен махсус билгеләнгән аерым бушлай бәдрәф.

Бинага якин территориядә КФҮ килүчеләрнең автомобиль транспорты өчен бушлай парковка урнашкан, шул исәптән инвалидларның махсус автотранспорт чаралары өчен урыннар каралган.

КФҮ биналары программа һәм аппарат чаралары белән жиһазландырылган, алар дөүләт һәм муниципаль хезмәтләр күрсәтү өчен кирәкле программа-аппарат комплексларын, шулай ук КФҮ мәгълүмат системасын гамәлгә кертәргә һәм аларның эшчәнлеген тәмин итәргә мөмкинлек бирә.

КФҮтә мөрәжәгать итүчеләр белән хезмәттәшлекне оештыру өчен бина түбәндәге функциональ секторларга бүленгән:

- мәгълүмат бирү секторы;
- көтү секторы;
- Мөрәжәгать итүчеләрне кабул итү секторы.

Мәгълүмат бирү секторында КФҮ аша күрсәтелә торган хезмәтләр күрсәтү тәртибе турында мәгълүмат житкерү өчен кимендә 2 тәрәзә булуы каралган.

Көтү секторы электрон чират белән идарә итү системасы белән жиһазландырылган, ул мөрәжәгать итүчеләр агымын автоматлаштырылган идарә итү һәм көтүнең уңайлы шартларын тәэмин итү өчен билгеләнгән. Тиешле программа тәэмин ителеше булган терминалларны көтү секторында урнаштырылган электрон рәвештә күрсәтелә торган хезмәтләр турында актуаль хокукый мәгълүмат, электрон рәвештә мәгълүмат алу каралган. Шулай ук көтү секторы документларны рәсмиләштерү мөмкинлеге өчен урындыклар, өстәлләр (стойкалар), эш графигы, гражданны кабул итү һәм документларны рәсмиләштерү ысуллары турында мәгълүмат урнаштырылган мәгълүмати стендлар белән жиһазландырылган.

Мөрәжәгать итүчеләрне кабул итү секторы документларны кабул итү һәм бирү өчен тәрәзәләр белән жиһазландырылган. Һәр тәрәзәгә, тәрәзә номерын, фамилиясен, исемн, әтисенен исемн һәм документларны кабул итүче һәм тапшыручы белгеч вазыйфасын күрсәтеп, мәгълүмати табличкалар тутырылган.

2.14. Муниципаль хезмәтнең һәркем файдалана алырлык булуы һәм сыйфаты күрсәткечләре

Муниципаль хезмәт күрсәтүнең үтемлек һәм сыйфат күрсәткечләре:

мөрәжәгать итүчеләрнең муниципаль хезмәт сыйфатыннан канәгать булуы;

- муниципаль хезмәт күрсәтүләрдән файдалану мөмкинлеге, шул исәптән комфортлы шартларны арттыруны күздә тоткан КФҮ аша муниципаль хезмәт күрсәтүне оештыру;

- муниципаль хезмәт турында мәгълүматтан файдалану мөмкинлеге, шул исәптән муниципаль хезмәт турында мәгълүматны электрон рәвештә, шәхсән мөрәжәгать иткәндә, телефон аша алу мөмкинлеге, шулай ук мәгълүмат-телекоммуникация технологияләреннән файдаланып муниципаль хезмәт күрсәтү барышы турында белешмәләр алу.

- дәүләт хезмәтен күрсәтү срокларын үтәү;

- дәүләт хезмәтен күрсәтү нәтижәләре буенча мөрәжәгать итүчеләр тарафыннан нигезләнгән шикәятләр булмау.

III. Административ процедураларның составы, эзлеклелеге һәм аларны үтәү тәртибенә карата таләпләр

3.1. Төзелешкә рөхсәт бирү мәсьәләсе буенча муниципаль хезмәт күрсәтү өчен кирәкле административ процедуралар исемлеге

Муниципаль хезмәт күрсәтү процедурасын үтү эзлеклелеген блок-схемаларда тасвирлау (Административ регламентка 5 нче кушымта, 6 нчы кушымта).

Муниципаль хезмәт күрсәтү өчен түбәндәге административ процедуралар башкарыла:

төзелешкә рөхсәт бирү турында гаризаны һәм кушымта итеп бирелгән документларны кабул итү һәм теркәү;

- муниципаль хезмәт күрсәтүдә катнашучы органнарға (оешмаларға) рәсми мөрәжәгатьләр төзү һәм жиберү;

- төзелешкә рөхсәт эзерләү яки төзелешкә рөхсәт бирүдән баш тарту турында карар кабул итү;

- төзелешкә рөхсәт бирү;
- муниципаль хезмәт күрсәтүдән баш тарту турында хәбәрнамә бирү.

3.1.1. Төзелешкә рөхсәт бирү турында гаризаны һәм кушымта итеп бирелгән документларны кабул итү һәм теркәү;

КФҮтә:

Төзелешкә рөхсәт бирү турында гариза КФҮгә үзара хезмәттәшлек турындагы килешү нигезендә бирелә.

Муниципаль хезмәт күрсәтү өчен нигез булып әлеге Административ регламентка 2 нче кушымтада бирелгән форма буенча Гаризаны, әлеге Административ регламентның 2.6.1 пунктында каралган документлар кушымтасын мөрәжәгать итүче шәхсән яки вәкиле тарафыннан тапшыру тора.

Документларны кабул итү һәм теркәү өчен җаваплы КФҮ белгече Административ регламентның 3.1.1 пунктының 1 пунктчасының 4, 5 абзацларында каралган гамәлләрне башкара.

Документлар кабул ителгән очракта, документларны кабул итү һәм теркәү өчен җаваплы КФҮ белгече мөрәжәгать итүчеләрнең дәүләт һәм муниципаль хезмәтләр күрсәтүнең күп функцияле үзәкләренең автоматлаштырылган мәгълүмат системасында (алга таба –КФҮ АИС) «теркәлгән» статусы белән мөрәжәгатьләрне беркетә. КФҮ АИСтә теркәлгәннән соң документлар кабул итү турында раслау кәгазен эзерли, персонал мәгълүматларны эшкәртүгә (алга таба - расписка) 3 экзemplярда ризалык эзерли (1 экзemplярны мөрәжәгать итүчегә бирә, 2 нчесе гаризаны һәм кабул ителгән документлар пакетын «УА и ГП ЗМР» МБУ жибәрелә, 3 нчесе документларны исәпкә алуны алып баруның гамәлдәге кагыйдәләренә ярашлы рәвештә ЗМР БК жибәрелә.

раслау кәгазендә түбәндәге пунктлар күрсәтелә:

- персонал мәгълүматларны эшкәртүгә ризалык;
- мөрәжәгать итүче турында мәгълүмат;
- документлар кабул итү турында раслау кәгазе-хәбәрнамә;
- гаризаның тәртип саны;
- документлар керү датасы;
- белгечнең имзасы;
- кабул ителгән документлар исемлеге;
- хезмәт күрсәтү срогы;
- нәтижәне бирү турындагы раслама кәгазе.

Гаризаны теркәгәннән соң, КФҮ белгече бер көн эчендә КФҮдән мөрәжәгать итүче тарафыннан тәкъдим ителгән документлар пакетын «УА и ГП ЗМР» МБУ китерүне оештыра, шул ук вакытта КФҮ АИС статусын «ведомствога жибәрелгән» дип үзгәртә. Муниципаль хезмәт күрсәтү срогы КФҮ «УА и ГП ЗМР» МБУ документларны тапшырган һәм электрон документ әйләнеше системасында теркәлгән көннән исәпләнә.

Процедураның нәтижәсе - кушымта итеп бирелгән документлар белән теркәлгән гариза.

3.1.2. Муниципаль хезмәт күрсәтүдә катнашучы органнарغا (оешмаларга) рәсми мөрәжәгатьләр төзү һәм жибәрү

Муниципаль хезмәт күрсәтүдә катнашучы органнарغا (оешмаларга)

ведомствоара рәсми мөрәжәгатьләр төзү һәм жиберү белән бәйле административ процедураны гамәлгә ашыру өчен нигез булып муниципаль хезмәт күрсәтү өчен кирәкле гаризаларны һәм документларны кабул итү белән бәйле административ процедураны гамәлгә ашыру кысаларында һәм мөрәжәгать итүче тарафыннан тапшырыла торган, муниципаль хезмәт күрсәтү өчен кирәкле мәгълүмат алу максаты белән, Россия Федерациясенен норматив хокукый актлары, Россия Федерациясе субъектларының норматив хокукый актлары, муниципаль хокукый актлары нигезендә документлар булган дәүләт органнарына, жирле үзидарә органнарына яки жирле үзидарә органнарына буйсынучы оешмаларга мөрәжәгать итү зарурлыгын билгеләү тора

Ведомствоара мәгълүмати хезмәттәшлекне кулланып дәүләт хезмәте күрсәтү өчен кирәкле документларны (аларның күчермәләрен яки аларда булган мәгълүматларны) тапшыру турында ведомствоара рәсми мөрәжәгать түбәндәге белешмәләрне үз эченә алырга тиеш, әгәр өстәмә белешмәләр Россия Федерациясе закон акты белән билгеләнмәгән булса:

- ведомствоара рәсми мөрәжәгать жиберүче органның исеме;
- ведомствоара рәсми мөрәжәгать жиберелә торган органның исеме;
- муниципаль хезмәт күрсәтү өчен документ һәм (яки) мәгълүмат тапшыру кирәк булган муниципаль хезмәт күрсәтүнең исеме, шулай ук, булса, муниципаль хезмәтләр реестрында мондый хезмәтнең номеры (идентификаторы);

- муниципаль хезмәт күрсәтү өчен кирәкле документны һәм (яки) мәгълүматны тапшыруны билгеләгән норматив хокукый акт нигезләмәләренә күрсәтмә һәм әлеге норматив хокукый актның реквизитларына күрсәтмә;

- әлеге Административ регламентта билгеләнгән документны һәм (яисә) мәгълүматны тапшыру өчен кирәкле белешмәләр, шулай ук мондый документны һәм (яисә) мәгълүматны тапшыру өчен кирәкле норматив хокукый актларда каралган белешмәләр;

- ведомствоара рәсми мөрәжәгәتكә җавап бирү өчен контакт мәгълүматлары;

- ведомствоара рәсми мөрәжәгәтне жиберү датасы;

Ведомствоара рәсми мөрәжәгәтне эзерләгән һәм жибергән затның фамилиясе, исеме, атасының исеме һәм вазыйфасы, шулай ук әлеге затның телефон номеры һәм (яки) элемтә өчен электрон почта адресы.

Ведомствоара рәсми мөрәжәгәтне тиешле органга (оешмага) жиберү срогы муниципаль хезмәт күрсәтү өчен кирәкле документларны һәм төзелешкә рөхсәт бирү турында гаризаны кабул иткән һәм теркәгән вакыттан алып 3 көннән артмаска тиеш.

Процедураның нәтижәсе ведомствоара рәсми мөрәжәгәтне тиешле органга (оешмага) жиберү.

3.1.3.Төзелешкә рөхсәт эзерләү буенча карар кабул итү яки төзелешкә рөхсәт бирүдән баш тарту турында хәбәрнамә эзерләү

Административ процедураны башлау өчен муниципаль хезмәт күрсәтү өчен кирәкле документларның булуы нигез булып тора.

3.1.3.1. «УА һәм ГП ЗМР» МБУ белгече төзелешкә рөхсәт бирү турында гаризаны һәм әлеге **Административ регламентның 2.6.1 пунктында** күрсәтелгән

документларны алган көннән алып 3 календарь көн эчендә, әлеге административ регламентның 3.1.3.2 пункттында каралган очрактан тыш:

- төзелешкә рәхсәт бирү турында карар кабул итү өчен кирәкле документларның булуын тикшерә;

- индивидуаль торак төзелеше объектын урнаштыру урынын күрсәтеп, жир кишәрлегенә проектлау документларының яисә планлаштыру оешмасының схемаларының жир кишәрлеге төзелешенә рәхсәт алу датасына билгеләнгән капитал төзелеш объектын төзүгә, реконструкциялүгә карата таләпләргә, яисә линия объектын төзелешенә рәхсәт бирелгән очракта территорияне планлаштыру проекты һәм территорияне ызанлау проекты таләпләренә туры килүен, шулай ук капитал төзелеш объектын жир кишәрлегенән рәхсәт ителгән файдалану нигезендә һәм Россия Федерациясенә жир һәм башка законнары нигезендә билгеләнгән чикләүләр нигезендә урнаштыруның мөмкинлегенә тикшерү үткәрәләр. Рәхсәт ителгән төзелешнең, реконструкциянең чик параметрларыннан тайпылуга рәхсәт бирелгән очракта, проект документациясен яки жир кишәрлеген планлаштыру оешмасының күрсәтелгән схемасын рәхсәт ителгән төзелешнең, реконструкциянең чик параметрларыннан тайпылуга рәхсәттә билгеләнгән таләпләргә туры килү-килмәвен тикшерү үткәрелә.

3.1.3.2. Әгәр дә линияле объект булып саналмаган капитал төзелеш объектын төзүгә рәхсәт бирү турында гариза бирелгән булса, һәм аны төзү яки реконструкциялү федераль яки төбәк әһәмиятендәге тарихи жирлек территориясә чикләрендә планлаштырылса, һәм төзелешкә рәхсәт бирү турында гаризага РФ ГрК 51 ст. 10.1 өлешендә күрсәтелгән бәяләмә кушылып бирелмәгән, яисә капитал төзелеш объектын төзү яки реконструкциялү планлаштырыла торган төзелешкә рәхсәт бирү турында гаризада типовой архитектура карарына күрсәтмә бирелмәгән булса:

«УАи ГП ЗМР» МБУ **белгече күрсәтелгән гаризаны** алган көннән алып 3 көн эчендә төзелешкә рәхсәт бирү турында карар кабул итү өчен кирәкле документлар булу-булмавын тикшерә һәм Россия Федерациясә Шәһәр төзелеше кодексының 48 статьясындагы 12 өлешенә 3 пункттында каралган капитал төзелеш объектынның проект документациясенә аңа кушымта итеп бирелгән бүлеген яки яки РФ ГрК ның 51 статьясындагы 9 өлешенә 4 пункттында каралган индивидуаль торак төзелеше объектынның тышкы күренешен тасвирлауны жибәрә мэдәни мирас объектларын саклау өлкәсендәге вәкаләтле Россия Федерациясә субъекты башкарма хакимияте органына яисә төзелешкә рәхсәт бирү турында карар кабул итү өчен кирәкле документлар булмаганда төзелешкә рәхсәт бирүдән баш тарталар.

«УА и ГП ЗМР» МБУ белгече күрсәтелгән гаризаны теркәгән көннән алып 15 көн эчендә индивидуаль торак төзелеше объектын урнаштыру урынын билгеләп, жир кишәрлегенә проект документациясен яки планлаштыру оешмасы схемасын жир кишәрлегенә шәһәр төзелеше планы, кызыл линияләр таләпләренә, шулай ук рәхсәт ителгән төзелешнең чик параметрларыннан тайпылуга, реконструкциягә рәхсәт бирүдә билгеләнгән таләпләргә туры килүен тикшерәләр, әгәр кешегә шундый рәхсәт бирелсә. Шулай ук вакытта индивидуаль торак төзелеше объектынның проект документациясен тикшерү яисә тышкы күренешен тасвирлау шәһәр төзелеше регламентында

билгелэнгән капиталъ төзелеш объектларының архитектура карарларына карата үткәрелми.

3.1.3.3. Тәкъдим ителгән документлар билгелэнгән таләпләргә туры килгән очракта, «УА и ГП ЗМР»МБУ белгече Россия Федерациясе Төзелеш һәм торак-коммуналь хужалыгы министрлығының «Объектны төзүгә рөхсәт формасын һәм объектны файдалануга кертүгә рөхсәт формасын раслау турында» 2015 елның 19 февралендәге 117/пр номерлы боерыгы белән расланган форма буенча төзелешкә 2 данәдә рөхсәт рәсмиләштерә.

«УА и ГП ЗМР»МБУ төзүче гаризасы буенча төзелешнең, реконструкциянең аерым этапларына рөхсәт бирергә мөмкин.

Шул ук вакытта капиталъ төзелеш объекттын төзүнең, реконструкцияләүнең аерым этапларына рөхсәт капиталъ төзелеш объекты төзелешенә рөхсәт биерү өчен каралган тәртиптә бирелә.

Төзелешкә рөхсәтнең гамәлдә булу срогы төзелешне оештыру проектына ярашлы билгеләнә, мондый рөхсәт төзелешнең, реконструкциянең аерым этапларына бирелгән очрактардан тыш. Индивидуаль торак төзелешенә рөхсәт 10 елга бирелә.

Күрсәтелгән документлар билгелэнгән таләпләргә туры килмәсә, 2.9.1 пункттында санап үтелгән нигезләр булганда, «УА һәм ГП ЗМР» МБУ белгече, баш тарту сәбәпләрен күрсәтеп, төзелешкә рөхсәт бирүдән баш тарту турында хәбәрнамә рәсмиләштерә.

Төзелешкә рөхсәт (төзелешкә рөхсәт бирүдән баш тарту турында хәбәрнамә) "УА һәм ГП ЗМР" МБУ белгече тарафыннан "УА һәм ГП ЗМР" МБУ житәкчесенә виза кую өчен тапшырыла. Күрсәтелгән процедура, административ регламентның 3.1.3.1 һәм 3.1.3.2 пунктларында күрсәтелгән процедуралар тәмамланганнан соң, 1 көн эчендә **башкарыла**.

«УА һәм ГП ЗМР» МБУ житәкчесе визалауга документлар тапшырылган көн дәвамында төзелешкә рөхсәт бирүне (төзелешкә рөхсәт бирүдән баш тарту турында хәбәрнамәне) тикшерә һәм визалаштыра һәм имза салу өчен Зеленодольск муниципаль районы Башкарма комитеты житәкчесе урынбасарына жибәрә.

Зеленодольск муниципаль районы Башкарма комитеты **житәкчесе** урынбасары, рөхсәт (хәбәрнамә) тапшырган көннән алып 1 көн эчендә, документлар кушымтасы белән күрсәтелгән документларны имзалый.

Төзелешкә рөхсәт (төзелешкә рөхсәт бирүдән баш тарту турында белдерү) Зеленодольск муниципаль районы Башкарма комитеты житәкчесе урынбасары тарафыннан имзаланган көннән дә соңга калмыйча төзелешкә бирелгән рөхсәтләрне исәпкә алу журналларында (баш тарту турында бирелгән хәбәрнамәләрне исәпкә алу журналында) теркәлә.

Процедураның нәтижәсе төзелешкә рөхсәт рәсмиләштерү (төзелешкә рөхсәт бирүдән баш тарту турында хәбәрнамә).

3.1.4. Төзелешкә рөхсәт биерү

Административ процедураны башлау өчен нигез булып **Зеленодольск муниципаль районы Башкарма комитеты житәкчесе урынбасары кул куйган (1 нөсхә)** тора, ул мөрәжәгать итүчегә Зеленодольск муниципаль районы Башкарма комитеты житәкчесе урынбасары имзасыннан соң 1 эш көненнән дә

соңга калмыйча тапшырыла. Төзелешкә рөхсәт мөрәжәгать итүчегә яисә аның вәкаләтле вәкиленә шәхси имзасын куйдырып тапшырыла.

Төзелешкә рөхсәт мөрәжәгать итүчегә яисә аның вәкаләтле вәкиленә шәхси имзасын куйдырып тапшырыла.

Әгәр гаризада почта аша муниципаль хезмәт күрсәтү нәтижәсен жиберү турында сораган булса, төзелешкә рөхсәтне эшләр башкару бүлегенә яки гражданнарның мөрәжәгатьләре белән эшләр бүлегенә, Зеленодольск муниципаль районы Башкарма комитеты житәкчесе урынбасары имзалаган көннән соң киләсе эш көне эчендә Зеленодольск муниципаль районы Башкарма комитеты житәкчесенәң гаризасында күрсәтелгән почта адресы буенча, тапшыру турында хәбәрнамә белән почта аша жиберү өчен тапшыралар..

Төзелешкә рөхсәт биргәннән соң, «УА и ГП ЗМР»МБУ белгече эшләрне (төзелешкә рөхсәтнең 2 нче экземплярны, әлеге Административ регламентның 2.6 пунктына ярашлы документларны)саклауга эзерләү буенча кирәкле гамәлләр башкара , шулай ук эшләрне алып бару таләпләренә ярашлы рәвештә саклауга тапшыра.

Административ регламентның әлеге пунктының 7 - 10 абзацларында каралган очрактан тыш, жир кишәрлегенә һәм капитал төзелеш объектларына хокук күчкәндә төзелешкә рөхсәт бирү срогы сакланып кала.

Төзелешкә рөхсәт бирү эше Зеленодольск муниципаль районы Башкарма комитеты карары нигезендә туктатыла:

1) жир кишәрлекләренә карата милек хокукын һәм башка хокукларны мәжбүри бетерү, шул исәптән дәүләт яисә муниципаль ихтыяжлар өчен жир кишәрлекләрен мәжбүри алу;

2) жир кишәрлекләренә карата милек хокукыннан һәм башка хокуклардан баш тарту;

3) мөрәжәгать итүченәң жир кишәрлекләренә хокуклары барлыкка килгән аренда шартнамәсен һәм башка шартнамәләренә өзү;

4)жир асты байлыкларыннан файдалану хокукын туктату, әгәр төзелешкә рөхсәт жир асты байлыкларыннан файдаланучыга бирелгән һәм жир асты байлыкларыннан файдалану белән бәйлә эшләрне алып бару өчен кирәк булган жир кишәрлегендә капитал төзелеш объекттын төзүгә, реконструкцияләүгә бирелгән булса.

Төзелешкә рөхсәтнең гамәлдә булуын туктату турында карар кабул ителгән очракта, төзүчегә Административ регламентның әлеге пунктының 7 - 10 абзацларында (Административ регламентка 7 нче кушымта) күрсәтелгән нигезләр буенча жир кишәрлегенә хокуклар яки жир асты байлыкларыннан файдалану хокукы туктатылган көннән алып утыз эш көннәннән дә артык булмаган вакыт эчендә төзелешкә рөхсәтнең гамәлдә булуын туктату турында хәбәрнамә почта аша заказ хаты белән жиберелә.

Жир кишәрлегенә хокук алган мөрәжәгать итүче, жир кишәрлегенәң элеккеге хокук иясенә бирелгән төзелешкә рөхсәт нигезендә, мондый жир кишәрлегендә капитал төзелеш объекттын төзү, реконструкцияләүне гамәлгә ашырырга хокуклы.

Россия Федерациясе Шәһәр төзелеше кодексы нигезендә төзелешкә рөхсәт бирелгән жир кишәрлекләрен берләштерү юлы белән жир кишәрлеге барлыкка килгән очракта, төзелгән жир кишәрлегенә хокукы булган физик яки юридик

зат, төзелешкә күрсәтелгән рөхсәттә булган шартларда, мондый жир кишәрлегендә төзелешне гамәлгә ашырырга хокуклы.

Россия Федерациясе Шәһәр төзелеше кодексы нигезендә төзелешкә рөхсәт бирелгән жир кишәрлекләрен бүлү, яңадан бүлү яки жир кишәрлекләреннән бүлөп бирү юлы белән жир кишәрлекләре барлыкка килгән очракта, төзелгән жир кишәрлекләренә хокук барлыкка килгән физик яки юридик зат, Россия Федерациясе Шәһәр төзелеше кодексы һәм жир законнары нигезендә билгеләнгән капитал төзелеш объектларын урнаштыру таләпләрен үтәп, төзелешкә күрсәтелгән рөхсәттә булган шартларда мондый жир кишәрлекләрендә төзелешне гамәлгә ашырырга хокуклы. Бу очракта капитал төзелеш объектын төзү, реконструкцияләү планлаштырыла торган төзелгән жир кишәрлегенә шәһәр төзелеше планын алу таләп ителә. Жир кишәрлекләрен бүлү, яңадан бүлү яки жир кишәрлекләреннән бүлөп бирү юлы белән жир кишәрлекләре барлыкка килгән жир кишәрлегенә элегрәк бирелгән шәһәр төзелеше планы, төзелгән жир кишәрлекләренә берсенә шәһәр төзелеше планы бирелгән көннән, үз көчен югалта.

Әгәр жир кишәрлекләре территорияне планлаштыру проектында каралган линия объектын урнаштыру зонасы чикләрендә төзелгән булса һәм линия объектын төзелешенә рөхсәт алу өчен территорияне планлаштыру проекты һәм территорияне ыланлау проекты нигезендә эшләнгән проект документациясе тәкъдим ителсә, мондый объектны төзүгә элек бирелгән рөхсәтнең гамәлдә булуы һәм мондый рөхсәткә үзгәрешләр кертү таләп ителми.

Жир асты байлыкларыннан файдалануга лицензия яңадан рәсмиләштерелгән очракта, жир асты байлыкларыннан файдаланучыга бирелгән һәм жир асты байлыкларыннан файдалануга бәйле эшләрне алып бару өчен кирәк булган жир кишәрлегендә капитал төзелеш объектын төзүне, реконструкцияләүне башкарырга яңа кулланучы хокуклы.

Белешмәләре дөүлэт серен тәшкит иткән капитал төзелеш объектларын төзүгә рөхсәт бирү, Россия Федерациясенә дөүлэт сере турындагы законнары таләпләре нигезендә гамәлгә ашырыла.

Әгәр беркетелгән документлар белән гариза КФҮ кергән булса, рөхсәт (1 экземпляр, оригинал) 1 эш көне эчендә «УА и ГП ЗМР» МБУ белгече тарафыннан мөрәжәгать итүчегә бирелә.

«УА и ГП ЗМР» МБУ белгече мөрәжәгать итүчегә телефоннан хәбәр итә. «УА һәм ЗМР» МБУ белгече, документлар бирү өчен җаваплы мөрәжәгать итүчеләргә яисә аларның вәкилләренә, гамәлдәге законнар нигезендә рәсмиләштерелгән вәкаләтләр булган очракта рөхсәтне тапшыра. «УА һәм ГП ЗМР» МБУ белгече хезмәт күрсәтүнең ахыргы нәтижәсен «нәтижә бирү» журналы бүлегендә, нәтижәне бирү датасын күрсәтеп, мөрәжәгать итүченең имзасы белән теркәп куя. Шәхсэн мөрәжәгать иткәндә рөхсәт кәгазенә (оригиналның) 1 нөсхәсе мөрәжәгать итүчегә бирелә.

Процедураның нәтижәсе - төзелешкә рөхсәт бирү.

3.1.5. Муниципаль хезмәт күрсәтүдән баш тарту турында хәбәрнамә бирү

Административ процедураны башлау өчен нигез булып ЗМР Башкарма комитеты җитәкчесе урынбасары тарафыннан имзаланган төзелешкә рөхсәт бирүдән баш тарту турында хәбәрнамә (Административ регламентка 3 нче

кушымта) (1 экземпляр) тора, ул ЗМР Башкарма комитеты житәкчесе урынбасары тарафыннан имзаланганнан соң мөрәжәгать итүчегә 1 эш көненән дә соңга калмыйча тапшырыла.

Хәбәрнамә мөрәжәгать итүченең яисә аның вәкаләтле вәкиленең имзасы куеп тапшырыла. Мөрәжәгать итүчеләргә (аларның вәкаләтле вәкилләренә) хәбәрнамә белән бергә, алар биргән барлык документлар да кире кайтарыла.

Гаризада күрсәтелгән телефон аша хәбәр ителгән мөрәжәгать итүче яисә аның вәкиле ЗМР Башкарма комитеты житәкчесе урынбасары тарафыннан хәбәрнамәгә кул куелганнан соң киләсе 1 эш көне эчендә муниципаль хезмәт күрсәтү нәтижәсен алу зарурлыгы турында хәбәр ителгән очракта һәм аңа 2 экземплярда хәбәрнамә алу турында расписка астында шәхсэн хәбәрнамә экземплярлары бирелмәгән очракта, хәбәрнамә, документлар жиберү өчен Гаризада күрсәтелгән почта адресы буенча тапшыру турында хәбәрнамә белән, почта аша жиберү өчен эшләр алып бару бүлегенә яки гражданның мөрәжәгатьләре белән эшләү бүлегенә тапшырыла.

Хәбәрнамә тапшырылганнан соң «УА и ГП ЗМР» МБУ белгече эшләргә саклауга эзерләү буенча кирәкле гамәлләр башкара, шулай ук эш алып бару таләпләренә ярашлы рәвештә эшләргә саклауга тапшыра.

«УА и ГП ЗМР» МБУ белгече мөрәжәгать итүчегә телефоннан хәбәр итә.

Баш тарту турында хәбәрнамә, баш тарту сәбәпләрен һәм аларны бетерү мөмкинлекләрен күрсәтеп, документларны кабул итү турында РФ гражданы паспортын күрсәткәндә мөрәжәгать итүчеләргә яисә гамәлдәге законнар нигезендә рәсмиләштерелгән вәкаләтләр булганда, аларның вәкилләренә документлар бирү өчен җаваплы булган МБУ «УА и ГП ЗМР», белгече тарафыннан тапшырыла. «УА һәм ГП ЗМР» МБУ белгече хезмәт күрсәтүнең ахыргы нәтижәсен бирүне «**нәтижә бирү**» журналы бүлегендә, нәтижәне бирү датасын күрсәтеп, мөрәжәгать итүченең имзасы белән теркәп куя. Мөрәжәгать итүчегә шәхси мөрәжәгать иткәндә беркетелгән документлар белән 1 нөсхә (оригинал) бирелә.

Процедураның нәтижәсе - төзелешкә рөхсәт бирүдән баш тарту турында хәбәрнамә тапшыру.

3.2. Төзелешкә рөхсәт бирү вакытын озайту мәсьәләсе буенча муниципаль хезмәт күрсәтү өчен кирәкле административ процедуралар исемлегә

Муниципаль хезмәт күрсәтү процедурасын үтү эзлеклелеген тасвирлау блок-схемаларда тәкъдим ителгән (Административ регламентка 5 нче кушымта).

Муниципаль хезмәт күрсәтү өчен түбәндәге административ процедуралар башкарыла:

- төзелешкә рөхсәт бирү вакытын озайту турында гариза кабул итү һәм теркәү;

- төзелешкә рөхсәтнең гамәлдә булу вакытын озайту яки төзелешкә рөхсәтнең гамәлдә булу вакытын озайтудан баш тарту турында карар кабул итү;

- төзелешкә рөхсәтнең гамәлдә булу вакытын озайтуга рөхсәт бирү яки төзелешкә рөхсәтнең гамәлдә булу вакытын озайтудан баш тарту

3.2.1. Төзелешкә рөхсәт бирү срогын озайту турында гаризаны кабул итеп алу һәм теркәү

Административ процедураны башлау өчен нигез булып, **Зеленодольск муниципаль районы Башкарма комитетына** төзелешкә рөхсәтнең гамәлдә булу вакыты тәмамлануга ким дигәндә алтмыш көн кала бирелгән, төзелешкә рөхсәтнең гамәлдә булу вакытын озайту турында гариза тора, ул Административ регламентның 4 нче кушымтасына ярашлы рәвештә язылган. Төзелешкә рөхсәтнең гамәлдә булу вакытын озайту турындагы гаризага төзелешкә рөхсәтнең төп нөсхәсе кушылып бирелә.

Төзелешкә рөхсәтнең гамәлдә булу вакытын озайту турында гариза килгән көнне КФҮ белгече кабул ителгән гаризаны теркәү номеры һәм алу датасы белән теркәп куя һәм шул ук көнне аны «УА и ГП ЗМР»МБУ каравына тапшыра.

«УА и ГП ЗМР»МБУ житәкчесе төзелешкә рөхсәтнең гамәлдә булу вакытын озайту турында гаризаны алган көнне документларны карау өчен җаваплы «УА и ГП ЗМР»МБУ белгечен билгели, күрсәтелгән мәгълүмат МСЭДда чагыла.

Процедураның нәтижәсе - төзелешкә рөхсәтнең гамәлдә булу вакытын озайту турында гаризаны кабул итү һәм теркәү.

3.2.2. Төзелешкә рөхсәтнең гамәлдә булу вакытын озайту турында яки төзелешкә рөхсәтнең гамәлдә булу вакытын озайтуга баш тату турында карар кабул итү.

Административ процедураны башлау өчен нигез булып төзелешкә рөхсәтнең төп нөсхәсен кушып, муниципаль хезмәт күрсәтү өчен кирәкле булган төзелешкә рөхсәтнең гамәлдә булу вакытын озайту турында гариза булу тора.

Мөрәҗәгать итүче тарафыннан Россия Федерациясе законнарында билгеләнгән төзелешкә рөхсәт срогын озайту өчен шартлар үтәлгәндә, «УА и ГП ЗМР»МБУ белгече **4 календарь көн дәвамында** төзелешкә рөхсәтнең төп нөсхәсенә төзелешкә рөхсәтнең гамәлдә булу вакытын озайту турында язма кертә һәм аны «УА и ГП ЗМР»МБУ житәкчесенә тапшыра

Өлеге Административ регламентның 2.9.2 пунктында күрсәтелгән фактлар ачыкланган очракта, «УА и ГП ЗМР»МБУ вәкаләтле белгече, документлар каралуга кергән көннән алып **4 календарь көн эчендә**, төзелешкә элек бирелгән рөхсәтнең гамәлдә булу вакытын озайтудан баш тартуны эзерли, **баш тарту өчен нигезләрне күрсәтеп, аны «УА и ГП ЗМР»МБУ житәкчесенә виза куярга тапшыра.**

«УА һәм ГП ЗМР» МБУ житәкчесе визалауга документлар тапшырылган эш көне дәвамында озайтылган сроклы төзелешкә рөхсәтне (төзелешкә рөхсәтнең гамәлдә булу вакытын озайтудан баш тартуны) карый һәм виза куя һәм имзалау өчен ЗМР Башкарма комитеты житәкчесенә беренче урынбасарына жиберә.

Зеленодольск муниципаль районы Башкарма комитеты **житәкчесе** урынбасары документлар кушымтасы белән рөхсәт (кире кагу) тапшырылган көннән алып 1 эш көне эчендә күрсәтелгән документларны имзалай.

Процедураның нәтижәсе-төзелешкә рәхсәтнең гамәлдә булу вақытын ожайту (төзелешкә рәхсәтнең гамәлдә булу вақытын ожайтудан баш тарту).

3.2.3. Төзелешкә гамәлдә булу вақытын ожайнайтуга рәхсәт яисә төзелешкә рәхсәт бирү вақытын ожайнайтуга баш тарту.

Административ процедураны башлау өчен нигез- Зеленодольск муниципаль районы Башкарма комитеты житәкчесенә төзелешкә гамәлдә булу вақытын ожайнайтуга рәхсәт яисә төзелешкә рәхсәт бирү вақытын ожайнайтуга баш тартуга кул кую.

Зеленодольск муниципаль районы Башкарма комитеты житәкчесенә беренче урынбасары тарафыннан мөрәжәгать итүчегә яки аның вәкаләтле вәкиленә, вәкиллек турындагы документлар нигезендә, төзелешкә ожайтылган сроклы рәхсәт бирү (төзелешкә рәхсәтнең гамәлдә булу вақытын ожайтудан баш тарту) имзаланганнан соң 1 эш көне эчендә гамәлгә ашырыла.

Гаризада күрсәтелгән телефон аша хәбәр ителгән мөрәжәгать итүче яисә аның вәкиле ЗМР Башкарма комитеты житәкчесе урынбасары тарафыннан төзелешкә рәхсәт кәгазенә кул куелганнан соң киләсе 1 эш көне эчендә муниципаль хезмәт күрсәтү нәтижәсен алу зарурлығы турында хәбәр ителгән очракта һәм аңа 2 экземплярда төзелешкә рәхсәт кәгазен алу турында расписка астында шәхсән төзелешкә рәхсәт кәгазе экземплярлары бирелмәгән очракта, төзелешкә рәхсәт кәгазе , документлар жибәрү өчен бер эш көне эчендә Гаризада күрсәтелгән почта адресы буенча тапшыру турында хәбәрнамә белән, почта аша жибәрү өчен эшләр алып бару бүлегенә яки гражданның мөрәжәгатьләре белән эшләү бүлегенә тапшырыла.

КФҮ үзара хезмәттәшлек турында килешүгә ярашлы рәвештә төзелешкә рәхсәтнең гамәлдә булу вақытын ожайту турында гариза килгән очракта, төзелешкә рәхсәтне ожайнайтылган гамәлдә булу срогы белән (төзелешкә рәхсәтнең гамәлдә булу срогын ожайнайтудан баш тарту) бирү 3.1.4,3.1.5 пунктлары нигезләмәләре нигезендә башкарыла.

Процедураның нәтижәсе- төзелешкә рәхсәтне ожайнайтылган гамәлдә булу срогы белән (төзелешкә рәхсәтнең гамәлдә булу срогын ожайнайтудан баш тарту) бирү

3.3.Төзелешкә кертелгән үзгәрешләр белән рәхсәт бирү мәсьәләсе буенча муниципаль хезмәт күрсәтү өчен кирәкле административ процедуралар исемлегә.

Муниципаль хезмәт күрсәтү процедурасын үтү эзлекләгән тасвирлау блок-схемаларда тәкъдим ителгән (Административ регламентка 5нче кушымта).

Муниципаль хезмәт күрсәтү өчен түбәндәге административ процедуралар башкарыла:

- жир кишәрлекләренә хокукларының, жир асты байлыкларынан файдалану , жир кишәрлеге төзү хокукларының күчүе турында хәбәрнамәне кабул итү һәм теркәү;

- дәүләт хезмәтен күрсәтүдә катнашучы органнарға (оешмаларға) рәсми мөрәжәгатьләр формалаштыру һәм жибәрү;

- төзелешкә рәхсәт итүгә үзгәрешләр кертү турында турында карар кабул

итү.яки төзелешкә рөхсәт итүгә үзгәрешләр кертү буенча баш тарту

- төзелешкә кертелгән үзгәрешләр белән рөхсәт бирү яки төзелешкә кертелгән үзгәрешләр белән рөхсәт бирүдән баш тарту

3.3.1. Жир кишәрлекләренә хокукларның, жир асты байлыкларыннан файдалану , жир кишәрлеге төзү хокукларының күчүе турында хәбәрнамәне кабул итү һәм теркәү

Административ процедураны башлау өчен нигез булып жир ккишәрлекләренә хокукларның, жир асты байлыкларыннан файдалану , жир кишәрлеге төзү хокукларының күчүе турында хәбәрнамә, ул кабул ителгән көнне Зеленодольск муниципаль районы Башкарма комитетының **гомуми бүлегендә** теркәү номерын һәм алу датасын бирү белән электрон документлар әйләнеше системасында теркәлә һәм шул ук көнне **«УА и ГП ЗМР»МБУ** каравына тапшырыла

«УА и ГП ЗМР»МБУ **житәкчесе** төзелешкә рөхсәт итүгә үзгәрешләр кертү турында карар кабул итү өчен кирәкле хәбәрнамәләр алган көнне документларны карау өчен җаваплы **«УА и ГП ЗМР»МБУ** белгечен билгели, күрсәтелгән мәгълүмат электрон документ әйләнеше системасында чагыла.

Төзелешкә рөхсәт итүгә үзгәрешләр кертү турында хәбәрнамә үзара хезмәттәшлек турында килешү нигезендә КФҮ аша кертелгән очракта, 3.1.1 пунктның 2 пунктчасы нигезләмәләре кулланыла.

Процедураның нәтижәсе булып жир кишәрлекләренә хокукларның, жир асты байлыкларыннан файдалану , жир кишәрлеге төзү хокукларының күчүе турында хәбәрнамәне кабул итү һәм теркәү тора.

3.3.2. Дәүләт хезмәтен күрсәтүдә катнашучы органнарга (оешмаларга) рәсми мөрәжәгатьләр формалаштыру һәм жибәрү

Дәүләт хезмәте күрсәтүдә катнашучы органнарга (оешмаларга) ведомствоара рәсми мөрәжәгатьләр формалаштыру һәм жибәрү белән бәйле административ процедураны гамәлгә ашыру өчен нигез булып муниципаль хезмәт күрсәтү өчен кирәкле белешмәләр алу максатында, муниципаль хезмәт күрсәтүдә катнашучы жирле үзидарә органнарына хәбәрнамә кабул итү белән бәйле административ процедураны гамәлгә ашыру кысаларында билгеләү тора.

Ведомствоара мәгълүмати аралашудан файдаланып муниципаль хезмәт күрсәтү өчен кирәкле документларны (аларның күчөрмәләрен яисә аларда булган белешмәләрне) тапшыру турында ведомствоара рәсми мөрәжәгатьләрдә түбәндәге белешмәләр булырга тиеш, әгәр өстәмә белешмәләр Россия Федерациясе закон акты белән билгеләнмәгән булса:

- ведомствоара рәсми мөрәжәгатьләрне жибәрүче орган исеме;
- ведомствоара рәсми мөрәжәгать жибәрелә торган органның исеме;
- документны һәм (яисә) мәгълүматны, шулай ук, булган очракта, мондый хезмәтнең номерын (идентификаторын) муниципаль хезмәт күрсәтү кирәк булган муниципаль хезмәт исеме;

- муниципаль хезмәт күрсәтү өчен кирәкле документны һәм (яисә) мәгълүматны тапшырганда билгеләнгән норматив хокукый акт нигезләмәләренә күрсәтү һәм әлеге норматив хокукый актының реквизитларын күрсәтү;

- элге административ регламентта билгелэнгэн документны һәм (яисә) мәгълүматны тапшыру өчен кирәкле белешмәләр, шулай ук мондый документны һәм (яисә) мәгълүматны тапшыру өчен кирәкле норматив хокукый актларда каралган белешмәләр;

- ведомствоара рәсми мөрәжәгатькә жавап бирү өчен контакт мәгълүматлары;

ведомствоара рәсми мөрәжәгатьләрнең жиберү датасы һәм ведомствоара рәсми мөрәжәгатьләргә көтелгән жавап срогы;

Ведомствоара рәсми мөрәжәгатьне эзерләгән һәм жибергән затның фамилиясе, исеме, атасының исеме һәм вазыйфасы, шулай ук элге затның телефон номеры һәм (яки) элемент өчен электрон почта адресы.

Ведомствоара рәсми мөрәжәгатьләр тиешле органга (оешмага) жиберү срогы хәбәрнамә кабул ителгән һәм теркәлгән вакыттан алып 3 эш көненнән артмаска тиеш.

Процедураның нәтижәсе ведомствоара рәсми мөрәжәгатьне тиешле органга (оешмага) жиберү.

3.3.3. Төзелешкә рөхсәт итүгә үзгәрешләр кертү турында ү (төзелешкә рөхсәт итүгә үзгәрешләр кертү буенча баш тарту турында) карар кабул итү

Административ процедураны башлау өчен нигез булып жир кишәрлекләренә хокукларның, жир асты байлыкларыннан файдалану, жир кишәрлеге төзү хокукларының күчүе турында һәм кирәкле документларның булуы турында хәбәрнамә тора.

Шәһәр төзелеше эшчәнлеге бүлеге белгече хәбәрнамә алынган көннән алып 6 эш көне эчендә ведомствоара хезмәттәшлек кысаларында кERGән йә мөрәжәгать итүче тарафыннан тапшырылган документларның комплектлылығына һәм аларның билгелэнгән таләпләргә туры килүен карый.

Мөрәжәгать итүче тарафыннан Россия Федерациясе законнарында билгелэнгән төзелешкә рөхсәткә үзгәрешләр кертү өчен шартлар үтәлгәндә, шәһәр төзелеше эшчәнлеге бүлеге белгече төзелеш өчен рөхсәт кәгазен төп нөсхәгә кертә һәм аны визалау өчен бүлек башлығына тапшыра.

Элге Административ регламентның 2.9.3 пунктында каралган төзелешкә рөхсәткә үзгәрешләр кертүгә баш тарту өчен нигезләр булган очракта, **"УА һәм ГП ЗМР" МБУ** белгече төзелешкә рөхсәткә үзгәрешләр кертүгә баш тарту документын эзерли һәм аны "УА һәм ГП ЗМР" МБУ житәкчесенә визалау өчен тапшыра.

«УА һәм ГП ЗМР» МБУ житәкчесе визалауга документлар тапшырылган эш көне дәвамында төзелешкә үзгәрешләр кертүгә рөхсәтне (төзелешкә үзгәрешләр кертүгә баш тартуны) карый һәм визалый һәм имза кую өчен ЗМР БК житәкчесе урынбасарына жиберә.

ЗМР БК житәкчесе урынбасары документлар кушымтасы белән рөхсәт (баш тарту)кәгазе тапшырылган көннән алып 1 эш көне эчендә күрсәтелгән документларга кул кую.

Төзелешкә рөхсәткә үзгәрешләр кертелгәннән соң 5 эш көне эчендә Зеленодольск муниципаль районы Башкарма комитеты мондый карар яки мондый үзгәрешләр турында түбәндәгеләргә хәбәр итә:

1) капитал төзелеш объектн төзегәндә, реконструкцияләгәндә

төзелешкә рөхсәтнең гамәлдә булуы туктатылган яисә төзелешкә рөхсәт рәвешендә үзгәреш кертелгән, дәүләт төзелеш күзәтчелеген гамәлгә ашыручы федераль башкарма хакимият органын яисә Россия Федерациясе субъекты башкарма хакимияте органын;

2) төзелешкә рөхсәтнең гамәлдә булуы туктатылган яисә төзелешкә рөхсәт рәвешендә үзгәреш кертелгән жир кишәрлеге урнашкан урында күчемсез милеккә хокукларны һәм аның белән килешүләрне дәүләт теркәвен гамәлгә ашыручы органны;

3) төзелешкә рөхсәткә үзгәрешләр кертелгән очракта төзүчене.

Процедураның нәтижәсе- төзелешкә рөхсәт итүгә үзгәрешләр кертү (төзелешкә рөхсәт итүгә үзгәрешләр кертүгә баш тарту).

3.3.4. Кертелгән үзгәрешләр белән төзелешкә рөхсәт бирү (төзелешкә рөхсәт итүгә үзгәрешләр кертүгә баш тарту).

Административ процедураны башлау өчен нигез булып **Зеленодольск муниципаль районы Башкарма комитеты житәкчесе** урынбасары тарафыннан кертелгән үзгәрешләр белән төзелешкә рөхсәт кәгазе (төзелешкә рөхсәт бирүдән баш тарту) тора.

Мөрәжәгать итүчегә яки аның вәкаләтле вәкиленә кертелгән үзгәрешләр белән төзелешкә рөхсәт бирү (төзелешкә рөхсәт итүгә үзгәрешләр кертүгә баш тарту) **Зеленодольск муниципаль районы Башкарма комитеты житәкчесе урынбасары** тарафыннан имзаланганнан соң 1 эш көне эчендә гамәлгә ашырыла

Мөрәжәгать итүчегә кертелгән үзгәрешләр белән төзелешкә рөхсәтне (төзелешкә рөхсәт итүгә үзгәрешләр кертүгә баш тартуны) почта аша хәбәрнамә белән заказлы хат жибәрү, Зеленодольск муниципаль районы Башкарма комитеты житәкчесе урынбасары тарафыннан имзаланганнан соң 1 эш көне эчендә, **гамәлгә ашырыла Әгәр мөрәжәгать итүче яисә аның вәкаләтле вәкиле почта аша жибәрүне сорап мөрәжәгать иткән булса**

Үзара хезмәттәшлек турында килешүгә ярашлы рәвештә төзелешкә рөхсәт бирү турында КФҮ аша төзелешкә үзгәрешләр кертү турында хәбәрнамә килгән очракта, төзелешкә кертелгән үзгәрешләр белән рөхсәт бирү (төзелешкә рөхсәт бирүдән баш тарту) 3.1.4, 3.1.5 пунктлары нигезләмәләренә ярашлы рәвештә башкарыла.

Процедураның нәтижәсе - мөрәжәгать итүчегә төзелешкә кертелгән үзгәрешләр белән рөхсәт бирү (төзелешкә кертелгән үзгәрешләр белән бирүдән баш тарту).

3.4. Административ процедураларны һәм административ гамәлләрне электрон рәвештә башкару тәртибе

1) Муниципаль хезмәт күрсәтү тәртибе турында мәгълүмат Зеленодольск муниципаль районының “Интернет” челтәрендә www.zelenodolsk.tatarstan.ru, Портал www.uslugi.tatarstan.ru, Бердәм портал www.gosuslugi.ru. белешмәләренә урнаштыру юлы белән гамәлгә ашырыла.

2) муниципаль хезмәт күрсәтүгә гариза һәм документлар мөрәжәгать итүче тарафыннан мәгълүмат-телекоммуникация технологияләрен кулланып (электрон рәвештә), шул исәптән Бердәм портал, Портал кулланып, тиешле мәгълүмат һәм телекоммуникация инфраструктурасы төзелгән мизгелдән

тапшырылырга мөмкин. Мөрәжәгать итүчеләр тарафыннан дөгъва һәм шикаятьләр барлыкка килгән очракта, муниципаль хезмәт күрсәтү өчен гаризалар үрнәкләре һәм аларны рәсмиләштерү мисаллары күрсәтелгән сайтларда электрон рәвештә урнаштырылган.

3) Мөрәжәгать итүче муниципаль хезмәт күрсәтүгә гаризаны үтәү барышы турында белешмәләр алу мөмкинлеге бар, әгәр:

документлар белән гариза Бердәм портал аша бирелсә; гаризаны үтәү барышы турында белешмәләрне Бердәм порталда «Шәхси кабинет» бүлегендә алырга мөмкин;

документлар белән гариза КФҮтә бирелсә; гаризаны үтәү барышы турында мәгълүматны Порталдан файдаланып алырга мөмкин.

Гаризаны документлар белән теркәгәндә мөрәжәгать итүчегә документлар кабул итү турында расписка бирелә, анда гариза теркәү номеры һәм мөрәжәгать итүченең гариза статусы һәм аны үтәү сроклары турында белешмәләр алу мөмкинлеге булган пин-код күрсәтелә. Моның өчен Порталда, «Файдалы сытамалар» бүлегендә «КФҮ гаризаларының статусын тикшерү» сытамасы буенча күчәргә, «Гариза номеры», «Гариза бирү елы», «Пин-код» кырларын тутырырга кирәк, шуннан соң муниципаль хезмәтнең статусы, үтәлеш вакыты турында мәгълүмат күрсәтеләчәк.

IV. Муниципаль хезмәт күрсәтүне контрольдә тоту тәртибе һәм формалары

Әлеге Административ регламентта билгеләнгән гамәлләр эзлеклелеген үтәү һәм «УА и ГП ЗМР»МБУ белгечләре карарлар кабул итүне агымдагы контрольдә тоту «УА и ГП ЗМР»МБУ житәкчесе тарафыннан башкарыла.

Агымдагы контроль әлеге Административ регламент нигезләмәләренә һәм гамәлдәге законнарга туры килә торган муниципаль хезмәт күрсәтү кысаларында **«УА һәм ГП ЗМР» МБУ** тарафыннан эзерләнгән документларны килештерү һәм визалау юлы белән гамәлгә ашырыла.

Муниципаль хезмәт күрсәтүнең тулылыгын һәм сыйфатын контрольдә тотуны үз эченә тикшерүләр үткәрү, кызыксынучы затларның хокукларын бозуны ачыклау һәм бетерү, карарлар компетенциясе чикләрендә кабул итү һәм муниципаль хезмәтне үтәү мәсьәләләре буенча вазыйфай затларның карарларына, гамәлләренә (гамәл кылмавына) шикаятьләр булган гражданныр мөрәжәгатьләренә җаваплар эзерләүне ала.

Тикшерүләр уздыру ешлыгы план буенча (елына 1 тапкыр гамәлгә ашырыла) һәм планнан тыш (төзүчеләрнең конкрет мөрәжәгәте буенча).

«УА һәм ГП ЗМР» МБУ белгеченең җаваплылыгы аның вазыйфай инструкциясе тарафыннан гамәлдәге законнар таләпләре нигезендә беркетелә.

Тикшерүләр үткәрү тәртибе муниципаль хезмәт күрсәтүне тикшереп торучы **Зеленодольск муниципаль районы Башкарма комитеты житәкчесенең** аерым йөкләмәсе буенча эш төркеме төзү юлы белән гамәлгә ашырыла. Эш төркеменең эш нәтижәләре буенча тикшерү акты төзелә, ана **Зеленодольск муниципаль районы Башкарма комитеты житәкчесе урынбасары** имза сала.

Үткәрелгән тикшерүләр нәтижәләре буенча хокук бозулар ачыкланган очракта, муниципаль хезмәтне күрсәтүне тикшереп торучы **Зеленодольск муниципаль районы Башкарма комитеты** житәкчесе урынбасары, хокук бозуга юл куйган затларны жәлеп итү өчен, **Зеленодольск муниципаль районы Башкарма комитеты** житәкчесенә гамәлдәге законнар нигезендә жаваплылыкка тарту өчен кирәкле документларны жиберә.

КФҮ аша муниципаль хезмәт күрсәтү буенча Административ регламентта билгеләнгән гамәлләрнең эзлеклелеген үтәүне һәм КФҮ белгечләре карарларын кабул итүне агымдагы контрольдә тоту КФҮ башлыгы тарафыннан гамәлгә ашырыла.

V. Муниципаль хезмәт күрсәтүче жирле үзидарә органы карарларына һәм гамәлләренә (гамәл кылмавына) карата, шулай ук вазыйфай затларга, муниципаль хезмәткәрләргә шикаять белдерү буенча суд (судтан тыш) тәртибе

Мөрәжәгать итүче муниципаль хезмәт күрсәтүче «УА и ГП ЗМР»МБУ карарларына һәм гамәлләренә (гамәл кылмауларына) һәм ЗМР Башкарма комитетының муниципаль хезмәт күрсәтүче карарларына һәм гамәлләренә (гамәл кылмауларына) судка кадәр (судтан тыш) шикаять белдерү хокукына ия (алга таба - судка кадәр (судтан тыш) шикаять белдерү).

Мөрәжәгать итүчешикаять белән мөрәжәгать итә ала, шул исәптән түбәндәге очракларда:

1) мөрәжәгать итүченең муниципаль хезмәт күрсәтү турындагы гаризасын теркәү срогын бозу;

2) муниципаль хезмәт күрсәтү срогын бозу;

3) мөрәжәгать итүчедән Россия Федерациясенәң норматив хокукый актларында, Россия Федерациясе субъектларының норматив хокукый актларында, муниципаль хезмәт күрсәтү өчен муниципаль хокукый актларда каралмаган документларын таләп итү;

4) муниципаль хезмәт күрсәтү өчен Россия Федерациясенәң норматив хокукый актларында, Россия Федерациясе субъектларының норматив хокукый актларында, муниципаль хокукый актларда каралган документларны мөрәжәгать итүчедән кабул итүдән баш тарту;

5) әгәр баш тарту нигезләре федераль законнарда һәм аларга ярашлы рәвештә кабул ителгән Россия Федерациясенәң башка норматив хокукый актларында, Россия Федерациясе субъектларының норматив хокукый актларында, муниципаль хокукый актларда каралмаган булса, муниципаль хезмәт күрсәтүдән баш тарту;

6) мөрәжәгать итүчедән муниципаль хезмәт күрсәткәндә Россия Федерациясе норматив хокукый актларында, Россия Федерациясе субъектларының норматив хокукый актларында, муниципаль хокукый актларда каралмаган түләү таләп итү;

7) муниципаль хезмәт күрсәтүче органның, муниципаль хезмәт күрсәтүче органның вазыйфай затының муниципаль хезмәт күрсәтү нәтижәсендә бирелгән документларда жиберелгән басма хаталарны һәм хаталарны төзәтүдән баш тартуы йә мондый төзәтүләрнең билгеләнгән срогын бозу.

Мөрәжәгать итүче, әгәр бу башка затларның хокукларына, ирекләренә һәм законлы мәнфәгатьләренә кагылмаса, шулай ук күрсәтелгән документларда, Россия Федерациясе законнарында каралган очрақлардан тыш, дәүләт яисә закон белән саклана торган башка серне тәшкил итүче белешмәләр булмаган очрақта, шикаятьне нигезләү һәм карау өчен кирәкле мәгълүматны һәм документларны алырга хокуклы.

Шикаять белдерү һәм карау тәртибенә гомуми таләпләр:

1. Шикаять кәгазь чыганакта, язма рәвештә КФҮ бирелә. КФҮ кабул иткән карарларга шикаятьләр ЗМР БКка бирелә.

2. Шикаять Зеленодольск муниципаль районының рәсми сайтына жибәрелгә мөмкин, шулай ук мөрәжәгать итүчене шәхсән кабул иткәндә кабул ителгә мөмкин.

3. Шикаятьләрдә түбәндәгеләр булырга тиеш:

1) карарлары һәм гамәлләре (гамәлсезлеге) шикаять ителә торган муниципаль хезмәт күрсәтүче органның, муниципаль хезмәт күрсәтүче органның вазыйфай затның яки муниципаль хезмәткәрнең исеме;

2) мөрәжәгать итүче- физик затның фамилиясе, исеме, атасының исеме (соңгысы - булган очрақта), яшәү урыны турында белешмәләр, мөрәжәгать итүче- юридик затның урнашу урыны турында белешмәләр, шулай ук элемтә өчен телефон номеры (номерлары), электрон почта адресы (булган очрақта) һәм мөрәжәгать итүчегә жавап жибәрелгә тиешле почта адресы (булганда);

3) муниципаль хезмәтне күрсәтүче органның, муниципаль хезмәтне күрсәтүче органның вазыйфай затының йә дәүләт яисә муниципаль хезмәткәрнең шикаять белдерелә торган карарлары һәм гамәлләре (гамәл кылмавы) турында белешмәләр;

4) муниципаль хезмәт күрсәтә торган органның, муниципаль хезмәт күрсәтә торган органдагы вазифай затның, яисә дәүләт хезмәткәренең яки муниципаль хезмәткәрнең карары һәм гамәле (гамәл кылмавы) белән килешмәвен нигезли торган мөрәжәгать итүче дәлилләре. Мөрәжәгать итүче тарафыннан үзенә дәлилләрен раслый торган документлар (булганда) яисә аларның күчәрмәләре тапшырылырга мөмкин.

4. ЗМР Башкарма комитетына (Гражданның мөрәжәгатьләре белән бүлек) кергән шикаять, шикаятьләренә карау буенча вәкаләтләр бирелгән вазыйфай зат тарафыннан, аны теркәгән көннән алып 15 эш көне эчендә каралырга тиеш, ә муниципаль хезмәт күрсәтүче органга, муниципаль хезмәт күрсәтүче органның вазыйфай затына шикаять биргән очрақта, мөрәжәгать итүчедән документлар кабул иткәндә, йә жибәрелгән басма чатларын һәм хаталарны төзәтүдә, йә мондый төзәтүләрнең билгеләнгән срогы бозылган очрақта - аны теркәгән көннән алып 5 эш көне эчендә. Россия Федерациясе Хөкүмәте шикаятьне карап тикшерү вакыты кыскартылырга мөмкин булган очрақларны билгеләргә хокуклы.

5. Шикаятьне карау нәтижәләре буенча муниципаль хезмәт күрсәтүче орган түбәндәге карарларның берсен кабул итә:

1) шикаятьне канәгатьләндерә, шул исәптән кабул ителгән карарны гамәлдән чыгару формасында, дәүләт хезмәте күрсәтүче орган тарафыннан йә муниципаль хезмәт күрсәтүче орган тарафыннан муниципаль хезмәт күрсәтү нәтижәсендә бирелгән документларда буталчыklar һәм хаталарны төзәтү,

мөрәжәгать итүчегә Россия Федерациясенең норматив хокукый актларында, Россия Федерациясе субъектларының норматив хокукый актларында, муниципаль хокукый актларда каралмаган акчаларны кире кайтару рәвешендә, шулай ук башка рәвешләрдә;

2) шикаятьне канәгатьләндерүдән баш тарта.

6. Әгәр анда куелган барлык мәсьәлеләр тикшерелгән, кирәкле чаралар күрелгән һәм язма җаваплар бирелгән булса, кызыксынучы затның мөрәжәгәте хәл ителгән дип санала.

7. Карар кабул ителгән көннең иртәгесеннән дә соңга калмыйча мөрәжәгать итүчегә язма рәвештә һәм мөрәжәгать итүченең теләге буенча электрон рәвештә шикаятьне карау нәтижеләре турында дәлилләнгән җавап җибәрелә.

8. Шикаятьне карап тикшерү барышында яисә нәтижеләре буенча административ хокук бозу яисә жинаятьләр составы билгеләре ачыкланган очракта, шикаятьләре карау вәкаләтләре бирелгән вазыйфай зат булган материалларны кичекмәстән прокуратура органнарына җибәрә.

9. Мөрәжәгать итүче шикаятьне карау нәтижеләре буенча кабул ителгән карарларга Россия Федерациясе законнарында билгеләнгән тәртиптә шикаять белдерергә хокуклы.

10. Шикаятьне бирү һәм карау тәртибе турындагы мәгълүматны мөрәжәгать итүчеләр Зеленодольск муниципаль районының «Интернет» челтәрендәге рәсми сайтында, шәхси кабул итү барышында, электрон почта аша алырга мөмкин.

Шикаятьне бирү һәм карау тәртибе турында мәгълүмат алу өчен мөрәжәгать итүче түбәндәгечә мөрәжәгать итәргә хокуклы:

телдән ;

электрон документ рәвешендә;

язма рәвештә.

**«УА и ГП ЗМР» МБУ
эш урыны һәм эш графигы турында белешмэләр**

Адрес: 422 540, ТР, Зеленодольск ш., Ленин ур., 41а йорты, 211 нче каб.
Зеленодольск муниципаль районы адресы Интернет челтәрәндә:
[www.http://zelenodolsk.tatarstan.ru/](http://zelenodolsk.tatarstan.ru/)

Фамилиясе, исеме, атасының исеме	Вазифасы	№ каб.	Телефон номеры	Электрон адресы
Сергеев Павел Николаевич	Житәкче	211	8(84371)426 77	deparchzel@yandex.ru

Эш графигы: дүшәмбе - жомга 8.00 сәгатътән 17.00 сәгатъкә кадәр,
Көндебзге аш 12.00 сәгатътән 13.00 сәгатъкә кадәр;
ял көне - шимбә, якшәмбе.

**Гражданнар мөрәжәгатъләре бүлегенә
эш урыны һәм эш графигы турында белешмэләр**

Адрес: 422 540, ТР, Зеленодольск ш., Ленин ур., 41а йорты, 105 нче каб.
Зеленодольск муниципаль районы адресы Интернет челтәрәндә:
[www.http://zelenodolsk.tatarstan.ru/](http://zelenodolsk.tatarstan.ru/)

	№ каб.	Телефон номеры	Электрон адресы
Документлар әйләнеше һәм гражданнар мөрәжәгатъләре белән эшләү бүлеге	105	8(84371)41005	Ispoikom.Zmr@tatar.ru

Эш графигы: дүшәмбе - жомга 8.00 сәгатътән 17.00 сәгатъкә кадәр,
Көндебзге аш 12.00 сәгатътән 13.00 сәгатъкә кадәр;
ял көне - шимбә, якшәмбе.

"ТР буенча дәүләт һәм муниципаль хезмәтләр күрсәтүнең күп функцияле үзәге" Зеленодольск филиалы муниципаль автоном учреждениесенең эш урыны һәм эш графигы турында белешмәләр
Адрес: 422540, ТР, Зеленодольск ш., Беренче Май ур., 14, 1-12 тәрәзә

Кабул итү һәм консультация бирүче белгечләрнең эш графигы:

Дүшәмбе 08.00 сәгатътән 17.00 сәгатькә кадәр,
Сишәмбе 10.00 сәгатътән 19.00 сәгатькә кадәр,
Чәршәмбе 08.00 сәгатътән 17.00 сәгатькә кадәр,
Пәнжешәмбе 10.00 сәгатътән 19.00 сәгатькә кадәр
Жомга 07.00 сәгатътән 16.00 сәгатькә кадәр
Шимбә 08.00 сәгатътән 17.00 сәгатькә кадәр
Якшәмбе 8.00 сәгатътән 17.00 сәгатькә кадәр
төшке ашка тәнәфессез.

ТӨЗЕЛЕШКӘ РӨХСӘТ БИРҮ ТУРЫНДА ГАРИЗА ФОРМАСЫ

Кемгә: Зеленодольск муниципаль районы
Башкарма комитеты
Житәкчесенә
Кемнән:

_____ (төзелешне, капитал төзүне

ремонт яисә реконструкцияләүне планлаштыручы

_____ төзүченең -юридик затның исеме ;

_____ ИНН; юридик һәм почта адреслары, эл.почта
адресы;

_____ Житәкченең фамилиясе, исеме, атасының исеме;
телефоны;

_____ банк реквизитлары (банк исеме, р/с, к/с, БИК))

**Төзелешкә рөхсәт бирү
гаризасы**

Төзелеш/капиталь ремонт/реконструкциягә рөхсәт бирүгезне сорыйм
(кирәкчесенә астына сызарга)

_____ объект исеме
түбәндәге адрес буенча жир кишәрлегендә:
_____ (шәһәр, район, урам, участок номеры)

_____ айга срок белән

Төзелеш (реконструкция, капитал ремонт) нигездә башкарылачак

_____ ел
“ _____ ” № _____
(документның исеме)

Жирдэн файдалану хокукы беркетелгэн

(документның исеме)

ел

“ ”

№

Объектны төзү өчен проект документлары эшлэнгэн

(проект оешмасының исеме, ИНН, юридик һәм почта адреслары,

Житәкченең Ф. И.Ат.и., телефон номеры, банк реквизитлары

(банк исеме, р/с, к/с, БИК))

проект эшләрән башкару хокукына ия, беркетелгән

(документның һәм аны биргән вәкаләтле оешманың исеме)

“ ” ел һәм билгелэнгән тәртиптә
№ килештерелгән
кызыксынган оешмалар һәм архитектура һәм шәһәр төзелеше органнары
белән :

- экспертизаның уңай бәяләмәсе
бирелде

(оешманың исеме)

“ ” ел
экспертизаның уңай бәяләмәсе алынды №

- - жир кишәрлеген планлаштыру оешмасы
схемасы килештерелгән

№

“ ”

(оешманың исеме)

Проект-смета документлары расланды

№

“ ”

е

л

е

л

Өстәмә мәгълүмат бирәбез:

Төзүче тарафыннан төзелешне (реконструкцияләүне, капитал ремонтны) финанслау гамәлгә ашырылачак

(банк реквизитлары һәм счетның номеры)

Эшләр подрядчы (хужалык) ысулы белән шартнамә нигезендә башкарылачак

“ _____ ” _____ 20 _____ ел № _____

(оешманың исеме, ИНН,

юридик һәм почта адреслары, житәкче Ф. И. Ат.и, телефон номеры,

банк реквизитлары (банк исеме, р/с, к/с, БИК))

Төзелеш-монтаж эшләрен башкару хокукы беркетелгән

(документның һәм аны биргән вәкаләтле оешманың исеме)

— _____ ел № _____
— “ _____ ” _____

Эшләр житештерүче боерыгы белән билгеләнгән _____ ел № _____ “ _____ ” _____

(вазифасы, фамилиясе, исеме, атасының исеме)

төзелештә махсус белеме һәм эш стажы булган

(югары, урта)

ел.

Килешү нигезендә төзелеш контроле тормышка ашырылачак _____ ел № _____ “ _____ ” _____

(оешманың исеме, ИНН, юридик һәм

почта адреслары, житәкченең ФИАт.и., телефон номеры, банк

реквизитлар (банк исеме, р/с, к/с, БИК))

заказчы (төзүче) функцияләрен үтәү хокукы беркетелгән

(документның исеме һәм аны биргән оешма)

№ _____ “ _____ ” _____ е
_____ л

Бер үк вакытта Сезгә объектның төп күрсәткечләре турында хәбәр
итәм:

(проект документларында күрсәтелгән техник-икътисадый
күрсәткечләргә туры китерелә,

Әлеге гаризада китерелгән белешмәләр белән бәйле барлык үзгәрешләр
турында ЗМР Башкарма комитетына хәбәр итәргә йөкләмә алам.
(вәкаләтле орган исеме)

(вазифасы)

(имза)

(Ф.И.Ат.и.)

“ _____ ” _____ 20 _____ е
_____ л

Мөһер урыны

Административ регламентка
3 нче кушымта

**РӨХСӘТ БИРҮДӘН БАШ ТАРТУ ТУРЫНДА ХӘБӘРНАМӘ
ФОРМАСЫ**

Төзелешкә рөхсәт бирүдән баш тарту турында
ХӘБӘРНАМӘ

" ____ " _____ 20 ____ ел

(рөхсәт бирүне гамәлгә ашыручы орган исеме)

_____ дип хәбәр итә
(оешманың тулы исеме,

ИНН/КПП, ЕГРН, юридик адрес

(Шәхси эшмәкәрнең ФИАт.и., ИНН, ЕГРНИП, яшәү урыны адресы)

төзелешкә рөхсәт бирүдән баш тарту турында.

Баш тарту сәбәбе: _____

(вәкаләтле вәкил вазыйфасы) (имза)
(Ф.И.Ат.и.)

төзелешкә рөхсәт бирүне гамәлгә ашыручы
орган хезмәткәре)

Хәбәрнамә алды:

_____ " ____ "

_____ 20 ел _____

(оешма житәкчесе Ф.И.Ат.и., (имзасы) (алу датасы)
оешманың тулы исеме
(физик затның Ф.И.Ат.и.
аның вәкиленең Ф.И.Ат.и.)

Башкаручы:

Ф.И.Ат.и. _____

Телефоны: _____

ТӨЗЕЛЭШКӘ РӨХСӘТНЕҢ ГАМӘЛДӘ БУЛУ ВАКЫТЫН ОЗАЙТУ
ТУРЫНДА ГАРИЗА ФОРМАСЫ

Зеленодольск муниципаль районы
Башкарма комитет житәкчесенә

Кемнән:

_____ (төзелешне, капитал ремонтлауны яисә

_____ реконструкцияләүне планлаштыручы төзүчедән
_____ юридик затның исеме)

_____ ИНН; юридик һәм почта адреслары;

_____ Житәкченең фамилиясе, исеме, атасының исеме;
_____ телефоны;

_____ банк реквизитлары (банк исеме, р/с, к/с, БИК))

Төзелешкә рөхсәт бирүнең гамәлдә булу срогын о зайту турында гариза

Төзелеш/капитал ремонт/реконструкциягә рөхсәтне о зайтуыгызны
сорыйм

(кирәкчесенә астына сызарга)

“ _____ ” _____ 20 _____ ел
№ _____

_____ объект исеме
түбәндәге адрес буенча жир кишәрлегендә:
_____ (шәһәр, район, урам, участок номеры)

_____ айга срок белән

Төзелеш (реконструкция, капитал ремонт) нигездә башкарылачак

_____ ел
“ _____ ” _____ № _____
(документның исеме)

Жирдән файдалану хокукы беркетелгән

(документның исеме)

“ ”

ел
№

Объектны төзү өчен проект документлары эшлэнгән

(проект оешмасының исеме, ИНН, юридик һәм почта адреслары,

Житәкченең Ф. И.Ат.и., телефон номеры, банк реквизитлары

(банк исеме, р/с, к/с, БИК))

проект эшләрән башкару хокукына ия, беркетелгән

(документның һәм аны биргән вәкаләтле оешманың исеме)

” ел
№

кызыксынган оешмалар һәм архитектура һәм шәһәр төзелеше органнары
белән билгелэнгән тәртиптә килештерелгән:

- Дәүләт экспертизасының уңай бәяләмәсе алынды №: _____

- жиң кишәрлеген планлаштыру оешмасы схемасы килештерелгән

№

“ ”

е
л

(оешманың исеме)

Проект-смета документлары расланды _____

_____ № _____ “ _____ ” _____ е
_____ л

Өстәмә мәгълүмат бирәбез:

Төзүче тарафыннан төзелешне (реконструкцияләүне, капиталъ
ремонтны) финанслау гамәлгә ашырылачак

_____ (банк реквизитлары һәм счетның номеры)

Эшләр подрядчы (хужалык) ысулы белән шартнамә нигезендә
башкарылачак

_____ ел
_____ № _____ “ _____ ” _____ 20 _____

_____ (оешманың исеме, ИНН,

_____ юридик һәм почта адреслары, житәкче Ф. И. Ат.и, телефон номеры,

_____ банк реквизитлары (банк исеме, р/с, к/с, БИК))

_____ Төзелеш-монтаж эшләрен башкару хокукы беркетелгән

_____ (документның һәм аны биргән вәкаләтле оешманың исеме)

_____ ел
_____ № _____ “ _____ ” _____

Эшләр житештерүче _____ ел
боерыгы белән _____ “ _____ ” _____ № _____
билгеләнгән _____

_____ (вазифасы, фамилиясе, исеме, атасының исеме)

_____ төзелештә махсус белеме һәм эш стажы булган

_____ (югары, урта)

_____ ел.

_____ ел
Төзелеш контроле килешү нигезендә _____ № _____
_____ тормышка ашырылачак

_____ (оешманың исеме, ИНН, юридик һәм

почта адреслары, житәкченең ФИАт.и., телефон номеры, банк

реквизитлар (банк исеме, р/с, к/с, БИК))
заказчы (төзүче) функцияләрен үтәү хокукы беркетелгән

(документның исеме һәм аны биргән оешма)

№ _____ “ _____ ” _____ е
_____ л

Әлеге гаризада китерелгән белешмәләр белән бәйлә барлык үзгәрешләр
турында Зеленодольск муниципаль районы Башкарма комитетына хәбәр
итәргә йөкләмә алам.

(вәкаләтле орган исеме)

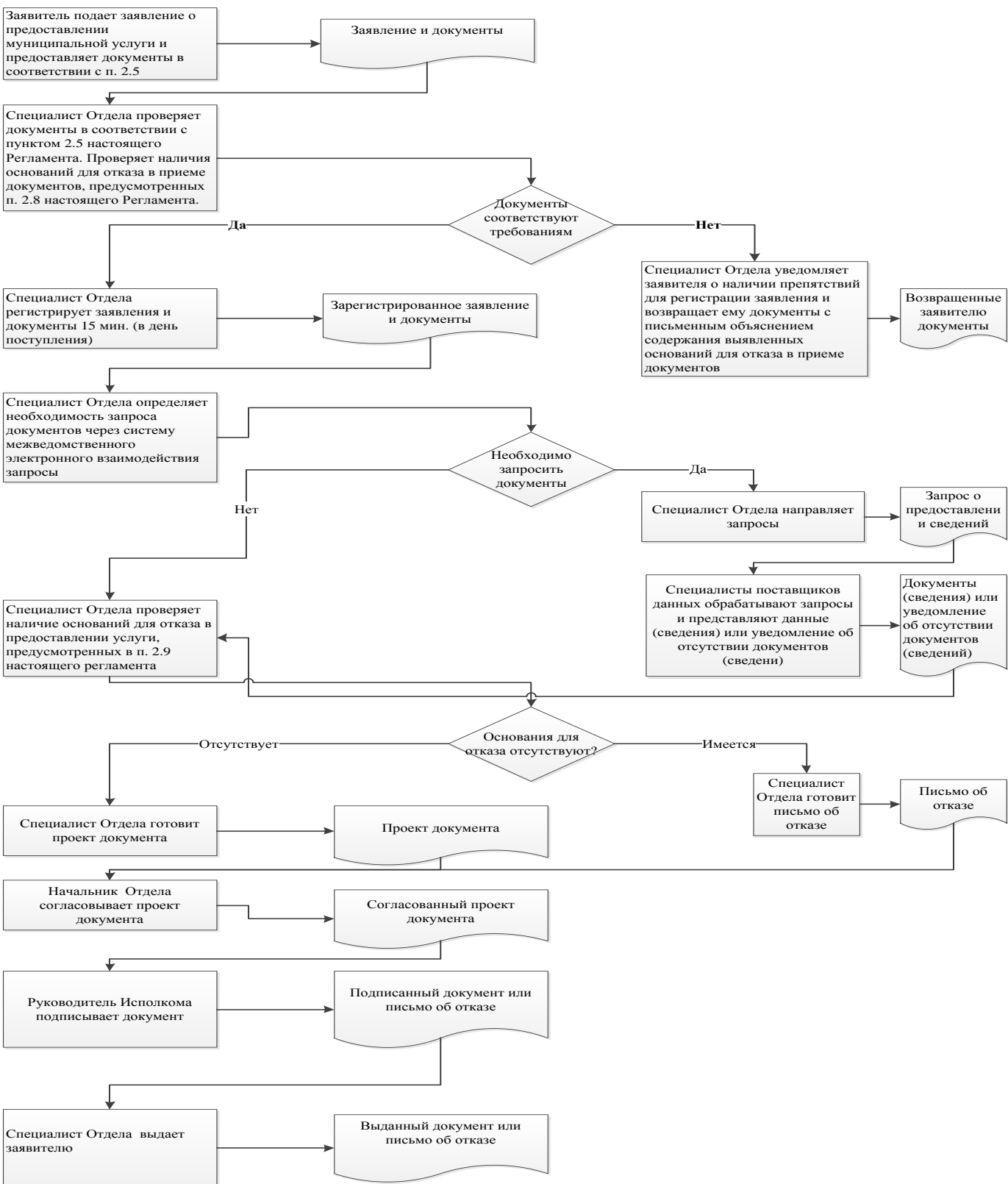
(вазифасы)

(имза)

(Ф.И.Ат.и.)

“ _____ ” _____ 20 _____ е
_____ л Мөһер урыны

Муниципаль хезмэт күрсәтү буенча гамәлләр эзлеклелеге блок-схемасы



РӨХСӘТНЕ ГАМӘЛДӘН ЧЫГАРУ ТУРЫНДА ХӘБӘРНАМӘ ФОРМАСЫ

Төзелешкә рөхсәт бирүнең туктатылуы турында
ХӘБӘРНАМӘ

" ____ " _____ 20__ ел

(рөхсәт бирүне гамәлгә ашыручы орган исеме)

_____дип хәбәр итә

(оешманың тулы исеме,

ИНН/КПП, ЕГРН, юридик адрес

(Шәхси эшмәкәрнең ФИАт.и., ИНН, ЕГРНИП, яшәү урыны адресы)

_____төзелешенә рөхсәтнең гамәлдән чыгарылуы
турында

Сәбәбе: _____

(имза)

(Ф.И.Ат.и.)

төзелешкә рөхсәт бирүне гамәлгә ашыручы орган хезмәткәре)

Хәбәрнамә алды:

_____ " ____ "

_____ ел

(оешма җитәкчесе Ф.И.Ат.и., (имза) (алу датасы)

оешманың тулы исеме

(Физик затның Ф.И.Ат.и.яисә аның вәкиленең Ф. И.Ат.и.)

Башкаручы:

Ф.И.Ат.и. _____

Телефоны: _____