



ПОСТАНОВЛЕНИЕ
28.08.2017

Зеленодольск
шәһәре

КАРАР
№ № 2268

Зеленодольск муниципаль районында архитектура һәм шәһәр төзелеше өлкәсендә муниципаль хезмәтләр күрсәтүнең административ регламентын раслау турында

2010 елның 27 июлендәге 210-ФЗ номерлы «Дәүләт һәм муниципаль хезмәтләр күрсәтүне оештыру турында» Федераль законны гамәлгә ашыру максатларында, Зеленодольск муниципаль районы Башкарма комитеты

КАРАР БИРӘ:

1. Татарстан Республикасы Зеленодольск муниципаль районының архитектура һәм шәһәр төзелеше өлкәсендәге административ регламентын расларга:

1.1. «Төзелешкә рөхсәт бирү, гамәлдә булу срогын озайту, үзгәрешләр кертү» муниципаль хезмәт күрсәтү буенча административ регламент.

2. «Архитектура һәм шәһәр төзелеше өлкәсендә муниципаль хезмәтләр күрсәтүнең административ регламентларын раслау турында» Зеленодольск муниципаль районы Башкарма комитетының 2016 елның 28 октябрдәге 3055 номерлы карарын үз көчен югалткан дип танырга.

3. Зеленодольск муниципаль районы Башкарма комитетының «Зеленодольск муниципаль районында архитектура һәм шәһәр төзелеше өлкәсендә муниципаль хезмәтләр күрсәтүнең административ регламентларын раслау турында» 2015 елның 10 мартындагы 490 номерлы карарын капитал төзелеш объектларын төзүгә рөхсәт бирү, реконструкцияләү буенча муниципаль хезмәтләр күрсәтүнең административ регламентын (1 нче кушымта) үз көчен югалткан дип танырга.

4. Әлеге карарны «Интернет» мәгълүмат-телекоммуникация челтәрендә Татарстан Республикасы муниципаль берәмлекләре порталы составындагы Татарстан Республикасы Зеленодольск муниципаль районының рәсми сайтында (<http://zelenodolsk.tatarstan.ru>) урнаштыруны тәэмин итәргә.

5. Әлеге карарның үтәлешен контрольдә тотуны үз жаваплылыгымда калдырам.

Житәкче

А.Х.Сәхибуллин

**«Төзелешкә рөхсәт бирү, гамәлдә булу срогын озайту, үзгәрешләр кертү»
муниципаль хезмәт күрсәтү буенча
АДМИНИСТРАТИВНЫЙ РЕГЛАМЕНТ**

I. Гомуми нигезләмәләр

1.1. Административ регламентны жайга салу предметы

«Төзелешкә рөхсәт бирү, гамәлдә булу срогын озайту, үзгәрешләр кертү» муниципаль хезмәт күрсәтү буенча административ регламент.(алга таба - Административ регламент) муниципаль хезмәт күрсәткәндә гамәлләрнең (административ процедуралар) срокларын һәм эзлеклелеген, шулай ук административ процедураларны үтәү составын, эзлеклелеген һәм срокларын, аларны үтәү тәртибенә таләпләрне, муниципаль хезмәт күрсәтүне контрольдә тоту тәртибен һәм рәвешләрне, мөрәжәгать итүчеләрнең вазыйфаи затларның карарларына һәм гамәлләренә (гамәл кылмавына) карата шикаять белдерү тәртибен һәм алар кабул итә торган карарларны муниципаль хезмәт күрсәткәндә дөгъвалау тәртибен билгели.

Административ регламент юридик һәм физик затларга, шул исәптән шәхси эшмәкәрләргә муниципаль хезмәтнең сыйфатын һәм аннан файдалану мөмкинлеген арттыру максатларында эшләнгән. Административ регламентны жайга салу предметы булып төзелешкә рөхсәт бирү, гамәлдә булу срогын озайту, үзгәрешләр кертү мәсьәләсе буенча муниципаль хезмәт күрсәтелгәндә (алга таба - муниципаль хезмәт күрсәтү) барлыкка килә торган мөнәсәбәтләр тора.

1.2. Муниципаль хезмәт күрсәтүгә мөрәжәгать итүчеләр төркеме

Муниципаль хезмәт күрсәтүгә мөрәжәгать итүчеләр булып физик затлар, шул исәптән шәхси эшмәкәрләр, шулай ук юридик затлар (алга таба - мөрәжәгать итүчеләр) тора. Муниципаль хезмәт күрсәтү өчен гариза һәм документлар белән шулай ук күрсәтелгән затларның Россия Федерациясе законнарына туры килә торган вәкаләтләре аркасында эш итүче вәкилләре мөрәжәгать итәргә хокуклы.

1.3. Муниципаль хезмәт күрсәтү тәртибе турында мәгълүмат бирү

1.3.1. Муниципаль хезмәт күрсәтүче хакимият органнары, структур бүлекчәләр, оешмалар турында мәгълүмат

Кызыксынучы затларга муниципаль хезмәт күрсәтү турында бирелә торган мәгълүмат ачык һәм һәркем өчен мөмкин Муниципаль хезмәтне күрсәтүче хакимият органнарының, аларның структур бүлекчәләренә, муниципаль

хезмэт күрсәтүдә катнашучы оешмаларның урнашкан урыннары һәм эш графигы турындагы белешмәләр Административ регламентка 1 нче кушымтада бирелгән.

1.3.2. Хакимият органнарының, структур бүлекчәләренң, муниципаль хезмэт күрсәтүче оешмаларның эш урыны һәм графигы турында белешмәләр алу ысулы

Хакимият органнарының, аларның структур бүлекчәләренң, оешмаларының урнашкан урыннары һәм эш графигы, элемент телефоннары, электрон почта адреслары турында белешмәләр тиешле структураларның мәгълүмат стендларында, массакуләм мәгълүмат чараларында (алга таба - ММЧ) , мәгълүмат стендларында, «Интернет» челтәрендәгә рәсми сайтларда (Административ регламентка 1 нче кушымта) , шулай ук «Дәүләт һәм муниципаль хезмәтләренң (функцияләренң) бердәм порталы» федераль дәүләт мәгълүмат системасын www.gosuslugi.ru һәм «Татарстан Республикасы дәүләт һәм муниципаль хезмәтләр (функцияләр) порталы» Татарстан Республикасы төбәк мәгълүмат системасын www.uslugi.tatarstan.ru (алга таба эзлекле рәвештә - Бердәм портал) кулланып урнаштырыла

Муниципаль хезмэт күрсәтү мәсьәләләре буенча кызыксынучы затларны кабул итү һәм аларга мәгълүмат бирү «ЗМР Архитектура һәм шәһәр төзелеш сәясәте идарәсе» МБУ (алга таба - «УА и ГП ЗМР» МБУ), КФУ белгечләре тарафыннан башкарыла.

«УА и ГП ЗМР» МБУ белгечләренң эш графигы:

дүшәмбе-жомга 8.00 дән 17.00 сәгатькә кадәр, төшке аш 12.00 дән 13.00 сәгатькә кадәр; ял көннәре - шимбә, якшәмбе.

КФУ белгечләренң эш графигы:

Дүшәмбе 8.00 дән 17.00 гә кадәр,

Сишәмбе 10.00 дән 19.00 гә кадәр,

Чәршәмбе 8.00 дән 17.00 гә кадәр,

Пәнжешәмбе 10.00 дән 19.00 гә кадәр,

Жомга 7.00 дән 16.00 гә кадәр,

Шимбә 8.00 дән 17.00 гә кадәр,

Якшәмбе 8.00 дән 17.00 гә кадәр,

төшке ашка тәнәфесез.

1.3.3. Кызыксынучы затлар тарафыннан муниципаль хезмэт күрсәтү турында мәгълүмат алу тәртибе

Муниципаль хезмэт күрсәтү тәртибе турында мәгълүмат алу өчен (алга таба - процедура турында мәгълүмат) кызыксынучы затлар түбәндәгечә мөрәжәгать итәргә хокуклы:

-шәхсэн телдән яисә телефоннан «УА и ГП ЗМР» МБУ белгеченә яисә КФУ белгеченә;

- Зеленодольск муниципаль районы Башкарма комитеты житәкчесе, «УА и ЗМР» МБУ житәкчесе яисә КФУ белгече исеменә язма рәвештә почта адресына жибәрәп;

-Зеленодольск муниципаль районының «Интернет» челтәрендә рәсми сайт аша: www.zelenodolsk.tatarstan.ru, Портал ww.uslugi.tatarstan.ru, Бердәм портал

www.gosuslugi.ru.

Муниципаль хезмэт күрсәтү барышы турында белешмәләр алу өчен, кызыксынучы затлар телдән яисә телефоннан «УА и ГП ЗМР» МБУ белгеченә яисә КФҮ белгеченә мөрәжәгать итәргә хокуклы. Документлар белән гариза КФҮ бирелгән очракта, муниципаль хезмэт күрсәтү барышы турында мәгълүматны кызыксынучы затлар Порталдан (алга таба - Гариза) файдаланып алырга мөмкин.

Кызыксынучы затларга мәгълүмат бирүнең төп таләпләре түбәндәгеләр:

- процедура турында мәгълүмат бирүнең дәрәҗәгә һәм тулылыгы;
- процедура турындагы мәгълүматны бәян итүдә төгәллек;
- процедура турында мәгълүмат алуның уңайлылыгы һәм һәркем файдалана алырлык булуы;
- процедура турында мәгълүмат бирүнең оперативлыгы;
- процедура турында мәгълүмат житкерү процессында корректлылык һәм әдәплелек.

Кызыксынучы затларга хәбәр итү индивидуаль яки гавами оештырыла. Мәгълүмат бирү рәвешенә, кызыксынучы затларның яисә аларның вәкилләренә мөрәжәгать итү рәвешенә карап, телдән яисә язмага булырга мөмкин.

1.3.4. Гавами телдән хәбәр итү

Гавами телдән мәгълүмат житкерү массакуләм мәгълүмат чараларын жәлеп итеп гамәлгә ашырыла.

1.3.5. Гавами язмага хәбәр итү

Гавами язмага хәбәр итү массакуләм мәгълүмат чараларында мәгълүмат материалларын бастырып чыгару, КФҮ «Интернет» челтәрендәге рәсми сайтында урнаштыру, муниципаль хезмэт күрсәтүдә катнашучы хакимият органнары, структур бүлекчәләр, оешмалар биналарында урнаштырылган мәгълүмати стендлардан файдалану юлы белән гамәлгә ашырыла.

Мәгълүмат стендлары мәгълүматны алу мөмкинлегенә булган бинада жиһазландырыла. «Интернет» челтәрендә мәгълүмат стендлары һәм рәсми сайтлар түбәндәге мәжбүри мәгълүматны үз эченә ала:

- муниципаль хезмәтне күрсәтүче органның тулы исеме;
- почта адресы, Интернет челтәрендә электрон почта һәм рәсми сайт адреслары, кызыксынучы затларны кабул итүчегә һәм консультациялүчегә белгечләрнең контакт телефоннары, эш графигы, фамилиясе, исеме, аталарының исеме һәм вазыйфалары;
- текст рәвешендә һәм блок-схема рәвешендә муниципаль хезмэт күрсәтү процедуралары (Административ регламентка 5 нче кушымта);
- муниципаль хезмэт күрсәтү өчен кызыксынучы затлар тарафыннан бирелә торган документлар исемлегенә;
- төзелешкә рөхсәт бирү, төзелешкә рөхсәт бирү срогын озайту турында гариза формасы (Административ регламентка гариза формасы 2 нче кушымта, 4 нче кушымта нигезендә);
- муниципаль хезмэт күрсәтү эшчәнлеген жайга сала торган закон чыгару һәм башка норматив хокукый актлардан күчәрмә;
- муниципаль хезмэт күрсәтүдән баш тарту өчен нигезләр исемлегенә.

Мәгълүмати материаллар текстлары уку өчен уңайлы шрифт белән бастырыла, төзәтүләрсез, иң мөһим урыннар ярымкалын язып бирелә йә ассызыклана.

Бердәм порталда, Порталда түбәндәге мәжбүри мәгълүмат урнаштырыла:
муниципаль хезмәт күрсәтүләрне алуучылар турында белешмәләр;
муниципаль хезмәт алу өчен кирәкле документлар исемлеге, шул исәптән шаблоннар һәм тутыру өчен үрнәкләр;

муниципаль хезмәт күрсәтүнең соңгы нәтижәсенә тасвирламасы;

муниципаль хезмәт күрсәтү сроклары;

хезмәт күрсәтүне туктатып тору яисә аны бирүдән баш тарту өчен нигезләр;

муниципаль хезмәт күрсәтүнең түләүле/түләүсез икәне турында белешмәләр;

муниципаль хезмәт күрсәтүче орган (оешма) турында белешмәләр (эш графигы, контакт телефоннары);

Электрон рәвештә административ регламент;

муниципаль хезмәт күрсәтү барышында башкарылган (кабул ителгән) гамәлләргә (гамәл кылмауга) карата шикаять белдерү тәртибе турында белешмәләр, шул исәптән гариза тутыру өчен шаблонны.

1.3.6. «Зеленодольск муниципаль районының Архитектура һәм шәһәр төзелеше сәясәте идарәсе» МБУ белгечләренә телефоннан шалтыратуларга, гражданның телдән һәм язма мөрәҗәгатьләренә җавап биргәндә бурычлары.

Телефоннан муниципаль хезмәт күрсәтү тәртибе турында мәгълүмат биргәндә кабул итүне һәм хәбәр итүне гамәлгә ашыручы «УА һәм ЗМР ДИ» МБУ белгече, трубканы алгач, исем, атасының исеме, биләгән вазыйфасын һәм структур бүлекчәнең исеме атарга тиеш.

Сөйләшү вакытында бүлек белгече сүзләргә ачык итеп әйтәргә, тирә-юньдәгеләр белән «параллель сөйләшүләр» алып бармаска, башка телефон аппаратларының шалтыратуларына бүленмәскә тиеш. Әгәр дә кызыксынучы кешедән шалтырату килгән вакытта бүлек белгече гражданны шәхси кабул итә икән, бүлек белгече кызыксынган кешегә соңрак телефон аша мөрәҗәгать итәргә яки, мәгълүматны ашыгыч рәвештә алу очрагында, кызыксынучы кешене гражданны шәхси кабул итү өчен телефон аша сөйләшүне туктату мөмкинлеге турында кисәтергә хокуклы. Мәгълүмат бирү азагында кабул итү һәм мәгълүмат җиткерүне гамәлгә ашыручы белгеч сөйләшүгә кыскача нәтижә ясарга һәм нинди чаралар күрергә кирәклеген (кем нәкъ менә кайчан, һәм нәрсә эшләргә тиешлеген) санап чыгарга тиеш. Сөйләшү 10 минуттан артык давам итәргә тиеш түгел.

«УА и ГП ЗМР» МБУ белгече кызыксынучы затларга муниципаль хезмәт күрсәтү нәтижәсенә турыдан-туры яисә читләтеп йогынты ясаучы мәгълүмат бирү кысаларынан чыга торган мәгълүмат бирүне гамәлгә ашырырга хокуклы түгел.

Индивидуаль телдән мәгълүмат бирү, кызыксынучы затлар шәхсэн мәгълүмат алу өчен мөрәҗәгать иткәндә, бүлек белгече тарафыннан гамәлгә ашырыла.

Телдән мәгълүмат бирүне гамәлгә ашыручы "УА и ГП ЗМР" МБУ белгече

куелган сорауларга тулы жавап бирү өчен барлык кирәкле чараларны кулланырга тиеш, кирәкле очракта компетентлы белгечләрне жәлеп итәргә тиеш. Индивидуаль телдән мәгълүмат биргәндә кызыксынучы затларның көтү вакыты 15 минуттан артык була алмый. Индивидуаль телдән мәгълүматны бүлек белгече 15 минуттан да артык бирми.

Кызыксынучы затлар телдән мөрәжәгать иткәндә кабул итү һәм мәгълүмат житкерүне гамәлгә ашыручы бүлек белгече шәхсэн үзе жавап бирә.

Кабул итү һәм консультациялүне (телефон буенча яки шәхсэн) башкаручы «УА и ГП ЗМР» МБУ белгече, кызыксынучы затларга аларның намусын һәм дәрәжәсен түбәнсетмичә, дәрәс һәм игътибарлы булырга тиеш. Консультация зур паузасыз, артык сүзләрсез һәм эмоцияләрсез башкарылырга тиеш.

Индивидуаль язмача мәгълүмат бирү кызыксынучы затлар Зеленодольск муниципаль районы Башкарма комитетына язма рәвештә яисә электрон документ рәвешендә почта аша мөрәжәгать иткәндә гамәлгә ашырыла, яисә ЗМР Башкарма комитетының гражданнар мөрәжәгатьләре белән(физик затлар, индивидуаль эшмәкәрләр) эшләү бүлеге яки Зеленодольск муниципаль районы Башкарма комитетының эш кәгазьләрен алып бару бүлеге белгечләре тарафыннан шәхсэн кызыксынучы затка (юридик затларга)тапшырыла (Административ регламентка 1 нче кушымта).

Зеленодольск муниципаль районы Башкарма комитеты житәкчесе йә **Зеленодольск муниципаль районы Башкарма комитеты житәкчесенә** муниципаль хезмәт күрсәтүне тикшереп торучы урынбасары кызыксынучы затның мөрәжәгатен «УА и ГП ЗМР» МБУ житәкчесенә жибәрә. «УА һәм ГП ЗМР» МБУ житәкчесе кызыксынучы затның мөрәжәгатен шәхсэн үзе карый йә кызыксынучы затның мөрәжәгатен карауны һәм жавап эзерләүне бүлек белгеченә йөкли.

Язма мөрәжәгатьләргә жаваплар язма рәвештә бирелә һәм куелган сорауларга жаваплар, башкаручының фамилиясе, исеме, әтисенә исеме һәм телефон номеры булырга тиеш. Жавапка Зеленодольск муниципаль районы Башкарма комитеты житәкчесе яки **Зеленодольск муниципаль районы Башкарма комитеты житәкчесе** урынбасары, шулай ук муниципаль хезмәт күрсәтү буенча куратор «УА и ГП ЗМР»МБУ житәкчесе кул куя.

Электрон документ рәвешендә кергән мөрәжәгатькә жавап электрон документ рәвешендә мөрәжәгатьтә күрсәтелгән электрон почта адресы буенча яисә язма рәвештә мөрәжәгать иткәндә күрсәтелгән почта адресы буенча, мөрәжәгать теркәлгән көннән алып 30 календарь көн эчендә Зеленодольск муниципаль районы Башкарма комитетының гражданнар мөрәжәгатьләре белән эшләү бүлеге яисә Зеленодольск муниципаль районы Башкарма комитеты эш кәгазьләрен алып бару бүлеге белгечләре тарафыннан юллана.

II. Муниципаль хезмәт күрсәтү стандарты

2.1. Муниципаль хезмәт күрсәтүнең атамасы

Муниципаль хезмәт күрсәтүнең исеме түбәндәге :

«Төзелешкә рөхсәт бирү, гамәлдә булу вакытын озайту, үзгәрешләр кертү»

2.2. Муниципаль хезмэт күрсәтүе торган органның аталышы

Муниципаль хезмэт күрсәтүе жирле үзидарә органы - Зеленодольск муниципаль районы Башкарма комитеты тарафыннан күрсәтелә. Муниципаль хезмэт башкаручысы - «Зеленодольск муниципаль районының Архитектура һәм шәһәр төзелеше сәясәте идарәсе» муниципаль бюджет учреждениесе (алга таба - «УА и ГП ЗМР»МБУ). Муниципаль хезмэт күрсәтүе буенча мәгълүмати һәм техник тәэмин итү Зеленодольск муниципаль районы Башкарма комитеты тарафыннан гамәлгә ашырыла.

2.2.1. Муниципаль хезмэт күрсәтүдә катнашучы дәүләт һәм муниципаль органнар һәм оешмалар

Муниципаль хезмэт күрсәтүе вакытында эшчәнлек өлкәсе билгеле бер дәрәжәдә муниципаль хезмэт күрсәтүе белән бәйле булган дәүләт һәм муниципаль органнар, оешмалар белән хезмәттәшлек итү процессы гамәлгә ашырыла:

- Татарстан Республикасы Төзелеш, архитектура һәм торак-коммуналь хужалык министрлыгы белән;

- Татарстан Республикасының Дәүләт теркәве, кадастр һәм картография федераль хезмәте идарәсе белән;

«Дәүләт теркәве, кадастр һәм картография федераль хезмәтенә Татарстан Республикасы буенча Федераль кадастр палатасы» ФДБУ филиалы белән

- «ТКХ һәм төзекләндерү идарәсе» МБУ белән;

- «Территориаль планлаштыру идарәсе» МБУ белән;

- «Жир һәм мөлкәт мөнәсәбәтләре палатасы» МУ белән;

КФҮ белән.

2.2.2. Муниципаль хезмэт күрсәткәндә мөрәжәгать итүче белән үзара бәйләнеш үзенчәлекләре

Муниципаль хезмэт күрсәтүе өчен гариза белән документлар КФҮ аша бирелергә мөмкин, документларны кабул итү тәртибе 3.1.1 пунктының 2 пунктчасында билгеләнгән.

КФҮдә муниципаль хезмэт күрсәтүгә гариза белән документлар биргәндә, шулай ук муниципаль хезмэт күрсәтүе процессында мөрәжәгать итүчедән әлеге Административ регламентта каралмаган гамәлләрне, шул исәптән килешүләрне, һәм башка дәүләт органнарына, жирле үзидарә органнарына, оешмаларга мөрәжәгать итү белән бәйле гамәлгә ашыруны таләп итү тыела, муниципаль хезмэт күрсәтүе өчен кирәкле һәм мәжбүри булган хезмәтләр алудан тыш.

Муниципаль хезмэт күрсәтүгә гариза белән документлар биргәндә, шулай ук муниципаль хезмэт күрсәтүе барышында мөрәжәгать итүчедән түбәндәгеләрне таләп итү тыела:

1) муниципаль хезмәтләр күрсәтелүгә бәйле рәвештә барлыкка килүче мөнәсәбәтләрне жайга сала торган норматив хокукый актларда документларны һәм мәгълүматны тапшыру яисә гамәлгә ашыру каралмаган гамәлләрне башкару

2)Россия Федерациясе норматив хокукый актлары, Россия Федерациясе субъектларының норматив хокукый актлары, муниципаль хокукый актлар

нигезендә, муниципаль хезмәтләр күрсәтүче органнар, башка дәүләт органнары, жирле үзидарә органнары карамагында булган йә күрсәтелгән хезмәтләр күрсәтүдә катнашучы дәүләт органнарына яисә жирле үзидарә органнарына караган оешмалар муниципаль хезмәтләр күрсәтү өчен мөрәжәгать итүче тарфыннан түләвен раслаучы документлар һәм мәгълүмат тапшыру, "Дәүләт һәм муниципаль хезмәтләр күрсәтүне оештыру турында" 2010 елның 27 июлендәге 210-ФЗ номерлы Федераль законның 7 статьясындагы 6 өлешендә кертелгән документлар исемлегендәге документлардан тыш Мөрәжәгать итүче күрсәтелгән документларны һәм мәгълүматны дәүләт хезмәтләре күрсәтүче органнарға һәм муниципаль хезмәтләр күрсәтүче органнарға үз инициативасы белән тапшырырга хокуклы;

3) мөрәжәгать итүчедән муниципаль хезмәт алу өчен кирәкле һәм башкарма хакимият органнарына, жирле үзидарә һәм оешманың башка органнарына мөрәжәгать итү белән бәйлә гамәлләрне, шул исәптән килешүләрне гамәлгә ашыруны таләп итүне тыю, муниципаль хезмәтләр күрсәтү өчен кирәкле һәм мәжбүри булган хезмәтләр исемлегенә кертелгән хезмәтләрне күрсәтү нәтижәсендә күрсәтелә торган хезмәтләрне һәм документларны һәм мәгълүматны алудан тыш.

2.3. Муниципаль хезмәт күрсәтү нәтижәсе

2.3.1. Төзелешкә рәхсәт бирү мәсьәләсе буенча муниципаль хезмәт күрсәтү нәтижәсе түбәндәгеләр:

- кызыксынучы затка (алга таба - мөрәжәгать итүчегә) төзелешкә рәхсәт бирү;
- мөрәжәгать итүчегә төзелешкә рәхсәт бирүдән баш тарту турында хәбәрнамә.

2.3.2. Төзелешкә рәхсәт бирү срогын озайту буенча муниципаль хезмәт күрсәтү нәтижәсе түбәндәгеләр:

- төзелешкә рәхсәт бирү вакытын озайту;
- төзелешкә рәхсәт бирү вакытын озайтудан баш тарту.

2.3.3. Төзелешкә рәхсәт итүгә үзгәрешләр кертү буенча муниципаль хезмәт күрсәтү нәтижәсе түбәндәгеләр:

- төзелешкә рәхсәт итүгә үзгәрешләр кертү;
- төзелешкә рәхсәт итүгә үзгәрешләр кертүдән баш тарту.

2.4. Муниципаль хезмәт күрсәтү срогы

2.4.1 Зеленодольск муниципаль районы Башкарма комитеты гариза алганнан соң жиде эш көне эчендә төзелешкә рәхсәт бирә яки РФ Шәһәр төзелеше кодексының 51 статьясының 11.1 өлешендә каралган очрактан тыш, баш тарту сәбәпләрен күрсәтеп, мондый рәхсәт бирүдән баш тарта.

Линейный объект булмаган капитал төзелеш объектын төзүгә рәхсәт бирү турында гариза бирелсә һәм аны төзү яки реконструкцияләү федераль яки төбәк әһәмиятендәге тарихи торақ пункт территориясе чикләрендә планлаштырылса, һәм төзелешкә рәхсәт бирү турындагы гаризага РФ Шәһәр төзелеше кодексының 51 статьясының 10.1 өлешендә күрсәтелгән бәяләмә кушымта итеп бирелмәгән булса, яки ткапиталь төзелеш объектын төзү яисә

реконструкцияләү планлаштырыла торган төзелешкә рөхсәт бирү турындагы гаризада типовой архитектура карарына күрсәтмә күрсәтелмәсә, ТР Зеленодольск муниципаль районы Башкарма комитеты төзелешкә рөхсәт бирүгә вәкаләтле вәкилләр:

- күрсәтелгән гаризаны алган көннән соң өч көн эчендә төзелешкә рөхсәт бирү турында карар кабул итү өчен кирәкле документларның булуын тикшерәләр һәм һәм аңа кушымта итеп бирелгән капитал төзелеш объектының РФ Шәһәр төзелеш кодексының 48 статьясындагы 12 өлешенә 3 пунктында каралган проект документациясе бүлеген яисә РФ Шәһәр төзелеш кодексының 51 статьясындагы 9 өлешенә 4 пунктында каралган шәхси торак төзелеш объектының тышкы кыяфәтен тасвирлауны Россия Федерациясе субъектының башкарма хакимияте органына, объектларны саклау өлкәсендә вәкаләтле органга жибәрәләр, яисә төзелешкә рөхсәт бирү турында карар кабул итү өчен кирәкле документлар булмаганда төзелешкә рөхсәт бирүдән баш тарталар;

-индивидуаль торак төзелеш объектын урнаштыру урынын билгеләп, жир кишәрлеген планлаштыру документациясе яисә аны планлаштыру оешмасы схемасы нигезендә жир кишәрлегенә шәһәр төзелеш планы таләпләренә, кызыл линияләргә, шулай ук рөхсәт ителгән төзелешнең чикле параметрларыннан читкә тайпылуга, мондый рөхсәт бирелгән очракта реконструкцияләүгә карата билгеләнгән таләпләргә туры килү-килмәвен тикшерәләр. Шулай ук вакытта индивидуаль торак төзелеш объектының проект документациясен тикшерү яисә тышкы күренешен тасвирлау шәһәр төзелеш регламентында билгеләнгән капитал төзелеш объектларының архитектура карарларына карата үткәрелми.

- күрсәтелгән гариза көннән соң 30 көн эчендә төзелешкә рөхсәт бирә яисә, баш тартуның сәбәпләрен күрсәтеп, мондый рөхсәт бирүдән баш тарта.

2.4.2 Төзелешкә рөхсәтнең гамәлдә булу вакытын озайту яки төзелешкә рөхсәтнең гамәлдә булу вакытын озайтудан баш тарту турында карар төзелешкә рөхсәтнең гамәлдә булу вакытын озайту турында гариза алган көннән алып 7 эш көннән артык булмаган вакытта кабул ителә.

2.4.3 Төзелешкә рөхсәт бирүгә үзгәрешләр кертү турындагы карар, жир кишәрлекләренә хокуклар күчү турында, жир кишәрлеге төзү турында гаризаны язмача хәбәрнамә белән алганнан соң, 10 эш көннән дә артык булмаган вакыт эчендә кабул ителә.

2.4.4. Муниципаль хезмәт күрсәтү нәтижәсен бирү срогы имзаланганнан соң 1 көн тәшкил итә.

2.5. Муниципаль хезмәт күрсәтүне жайга салучы норматив хокукый актлар

Муниципаль хезмәт күрсәтү түбәндәге документлар нигезендә гамәлгә ашырыла:

- 1993 елның 12 декабрдә кабул ителгән Россия Федерациясе Конституциясе («Российская газета» 1993 елның 25 декабрдәге 237 номерлы);

- Россия Федерациясенә 2001 елның 25 октябрдәге 136-ФЗ номерлы жир кодексы («Российская газета» 2001 елның 30 октябрдәге 211-212 номерлы, «Парламентская газета» 2001 елның 30 октябрдәге 204-205 номерлы, Россия Федерациясе законнары жыелмасының 2001 елның 29 октябрдәге 44 номерлы 4147-статьясы);

- 2004 елның 29 декабрдәгә 190-ФЗ номерлы Россия Федерациясе Шәһәр төзелеше кодексы («Российская газета» 2004 елның 30 декабрдәгә 290 номерлы);

“Россия Федерациясе Жир кодексын гамәлгә кертү турында” 2001 елның 25 октябрдәгә 137-ФЗ номерлы Федераль закон белән («Российская газета» 2001 елның 30 октябрдәгә 211-212 номерлы, «Парламентская газета» 2001 елның 30 октябрдәгә 204-205 номерлы, Россия Федерациясе законнары жыйнагы 2001 елның 29 октябрдәгә 4148 ст.);

- «Россия Федерациясе Шәһәр төзелеше кодексын гамәлгә кертү турында» 2004 елның 29 декабрдәгә 191-ФЗ номерлы Федераль закон нигезендә («Российская газета» 2004 елның 30 декабрдәгә 290 номерлы);

«Россия Федерациясенә кайбер закон актларына гражданның аерым күчмәсез мөлкәт объектларына хокукларын гадиләштерелгән тәртиптә рәсмиләштерү мәсьәләсе буенча үзгәрешләр кертү турында» 2006 елның 30 июндәгә 93-ФЗ номерлы Федераль закон (2006 елның 3 июндәгә Россия Федерациясенә законнары жыйнагы 27 номерлы 2881 ст, 2006 елның 13 июндәгә 114 номерлы «Парламентская газета», 2006 елның 7 июндәгә 146 номерлы «Российская газета»);

- «Россия Федерациясендә жирле үзидарәне оештыруның гомуми принциплары турында» 2003 елның 6 октябрдәгә 131-ФЗ номерлы Федераль закон (2003 елның 8 октябрдәгә 202 номерлы «Российская газета», 2003 елның 8 октябрдәгә 186 номерлы «Парламент газетасы», 2003 елның 8 октябрдәгә 186 номерлы Россия Федерациясе законнары жыйнагы, 2003 елның 6 октябрдәгә 40нчы ст. 3822);

- 2006 елның 02 маендагы 59-ФЗ номерлы “Россия Федерациясе гражданның мөрәжәгатьләрен карау тәртибе турында”гы Федераль закон (2006 елның 11 маендагы 70-71 номерлы «Парламентская газета», 2006 елның 5 маендагы 95 номерлы «Российская газета», 2006 елның 8 маендагы Россия Федерациясе законнары жыйнагы 19 номерлы 2060 ст.);

“Дәүләт һәм муниципаль хезмәтләр күрсәтүне оештыру турында” 2010 елның 27 июндәгә 210-ФЗ номерлы Федераль закон (2010 елның 30 июндәгә 168 номерлы «Российская газета»);

- «Үз-үзен көйләүче оешмалар турында» 2007 елның 1 декабрдәгә 315-ФЗ номерлы Федераль закон («Российская газета» 2007 елның 6 декабрдәгә 273 номерлы, «Парламентская газета» 2007 елның 11 декабрдәгә 174-176 номерлы, Россия Федерациясе законнары жыйнагының 2007 елның 3 декабрдәгә 49 номерлы 6076 статьясы)

- Россия Федерациясе Хөкүмәтенә 2008 елның 16 февралдәгә “Проект документациясе бүлекләре һәм аларны тотуга таләпләр турында”гы 87 номерлы карары (“Россия Федерациясе законнары жыйнагы”, 2008 елның 25 феврал, № 8, 744 ст., «Российская газета», №41, 27 февраль, 2008 ел);

Россия Федерациясе Хөкүмәтенә 2012 елның 22 декабрдәгә 1376 номерлы «Дәүләт һәм муниципаль хезмәтләр күрсәтүнең күпфункцияле үзәкләре эшчәнлеген оештыру кагыйдәләрен раслау турында» карары белән («Российская газета» 2012 елның 31 декабрдәгә 303 номерлы, 2012 елның 31 декабрдәгә 53 номерлы РФ законнары жыйнагы (2 нче бүлек), 793 ст.

- Россия Федерациясе Региональ үсеш министрлыгының 2009 елның 30

декабрдәгә 624 номерлы «Инженерлык тикшеренүләре буенча эшләр төрләре исемлеген раслау, проект документларын әзерләү, капитал төзелеш объектлары иминлегенә йогынты ясый торган капитал төзелеш объектларын төзү, реконструкцияләү, капитал ремонтлау буенча эшләр төрләре исемлеген раслау турында» боерыгы белән (Россия Федерациясе Юстиция министрлыгында 2010 елның 15 апрелдәгә 16902 номерлы («Российская газета», №88, 26 апрель 2010 ел)

Россия Федерациясе Төзелеш һәм торак-коммуналь хужалыгы министрлыгының 2015 елның 19 февралдәгә 117/пр номерлы «Объектны файдалануга кертүгә рөхсәт бирү формасын раслау турында» боерыгы белән (Россия Федерациясе Юстиция министрлыгында 2015 елның 9 апрелдә теркәлгән, теркәү № 36782) (боерык тексты хокукый мәгълүмат рәсми интернет-порталында бастырылган <http://www.pravo.gov.ru>);

2.6. Муниципаль хезмәт күрсәтү өчен кирәкле документлар исемлеге

2.6.1. Капитал төзелеш объекттын төзү, реконструкцияләү очрактарында төзелешкә рөхсәт алу максатларында мөрәҗәгать итүче КФҮкә, Административ регламентка 2 нче кушымтада каралганча тиешле форма буенча төзелешкә рөхсәт бирү турында гариза җибәрә.

Гаризага түбәндәге документлар теркәлә:

1) жир кишәрлегенә хокук билгели торган документлар;

1.1) Россия Федерациясе Бюджет законнары, дәүләт хакимияте органы, жирле үзидарә органы белән билгеләнгән очрактарда бюджет инвестицияләрен гамәлгә ашырганда төзелгән дәүләт (муниципаль) заказчының вәкаләтләрен тапшыру турында килешү булганда - шушы килешү төзелгән хокук иясенә жир кишәрлегенә хокук билгеләүче документларның күрсәтелгән килешүе;

2) төзелешкә рөхсәт алу өчен гариза бирелгән көнгә кадәр өч елдан да иртәрәк бирелмәгән жир кишәрлегенә шәһәр төзелеш планы, яисә линия объекты төзелешенә рөхсәт бирелгән очракта территорияне планлаштыру проекты һәм территорияне ызанлау проекты реквизитлары;

3) проект документациясендәге материаллар:

а) аңлатма язуы;

б) капитал төзелеш объекттын, аның подъездларын һәм керү урыннарын, гавами сервитутларның, археологик мирас объектларының эш зоналары чикләрен билгеләп, жир кишәрлегенә шәһәр төзелеш планында күрсәтелгән мәгълүматка ярашлы рәвештә башкарылган жир кишәрлегенә планлаштыру оешмасы схемасы;

в) территорияне планлаштыру буенча документация составында линия объектларына карата расланган кызыл линияләр чикләрендә линия объектның урнашуын раслый торган жир кишәрлегенә планлаштыру оешмасы схемасы;

г) архитектура чишелешләре;

д) инженерлык җиһазлары турында мәгълүмат, проектлана торган капитал төзелеш объекттын инженер-техник тәэмин итү чөптәренә тоташтыру (технологик тоташтыру) урыннарын билгеләп, инженер-техник тәэмин итү чөптәренә җыелма планы;

е) капитал төзелеш объекттын төзүне оештыру проекты;

ж) капиталъ төзелеш объектларын, аларның өлешләрән сүтү яисә сүтү эшләрән оештыру проекты;

з) инвалидларның сәламәтлек саклау, мәгариф, мәдәният, ял, спорт һәм социаль-мәдәни һәм коммуналь-көнкүреш билгеләнешендәге башка объектларга, транспорт, сәүдә, жәмәгать туклануы объектларына, эшлекле, административ, финанс, дини билгеләнештәге объектларга, күрсәтелгән объектларны төзегән, реконструкцияләгән очракта торак фонды объектларына керүен тәмин итү чаралары исемлеге, экспертиза күрсәтелгән объектларның проект документациясенә Россия Федерациясе Шәһәр төзелеше кодексының 49 статьясы нигезендә үткәрелмәгән шарт белән;

4) капиталъ төзелеш объектынның проект документациясенә экспертизаның уңай нәтижәсе (РФ Шәһәр төзелеше Кодексының 48 статьясының 12.1 өлешендә каралган очракта төзелешнең аерым этапларына карата), әгәр мондый проект документациясе РФ Шәһәр төзелеше кодексының 49 статьясына ярашлы рәвештә экспертизага дучар ителергә тиеш булса, РФ Шәһәр төзелеше кодексының 49 статьясының 3.4 өлешендә каралган очрактарда проект документациясенә дәүләт экспертизасының уңай нәтижәсе, РФ Шәһәр төзелеше кодексының 49 статьясындагы 6 өлешендә каралган очрактарда проект документациясенә дәүләт экология экспертизасының уңай бәяләмәсе;

4.1) модификацияләнгән проект документациясен файдаланган очракта, РФ Шәһәр төзелеше кодексының 49 маддәсенә 3.5 өлешендә каралган бәяләмә;

5) рөхсәт ителгән төзелешнең, реконструкциянең чикле параметрларыннан читкә тайпылуга рөхсәт (төзүчегә мондый рөхсәт бирелгән очракта);

б) капиталъ төзелеш объектын реконструкцияләгән очракта барлык хокук ияләрнең ризалыгы, әлеге административ регламентның 6.2 пп.2.6.1 п., күпфатирлы йортны реконструкцияләү очрактарыннан тыш;

6.1) дәүләт хакимияте органы (дәүләт органы, бюджеттан тыш фонд белән идарә итү органы яисә жирле үзидарә органы) булган дәүләт (муниципаль) милкендәге капиталъ төзелеш объектында, аның хокук иясе дәүләт (муниципаль) унитар предприятие, дәүләт (муниципаль) бюджет яисә автоном учреждениесе булган дәүләт (муниципаль) заказчысы, әлеге орган мөлкәт милекчесенә тиешенчә функцияләрән һәм вәкаләтләрән гамәлгә ашыра торган дәүләт (муниципаль) унитар предприятие булган дәүләт (муниципаль) милкендәге капиталъ төзелеш объектында шул исәптән реконструкция үткәргәндә күрсәтелгән объектка китерелгән зыянны каплау шартларын һәм тәртибен билгели торган шундый реконструкция үткәрү турында килешү;

6.2) күп фатирлы йорттагы биналарның һәм машина урыннары хужаларының, күп фатирлы йортны реконструкцияләгәндә законнары нигезендә кабул ителгән гомуми жылышы карары яки, әгәр мондый реконструкция нәтижәсендә күп фатирлы йортта гомуми милек күләме кими икән, күп фатирлы йорттагы барлык бина хужалары һәм күп фатирлы йорттагы машина урыннары хужалары ризалыгы;

7) проект документациясенә дәүләтнеке булмаган экспертизаның уңай бәяләмәсен биргән юридик затны аккредитацияләү турында танымлы күчәрмәсе, әгәр проект документациясенә дәүләтнеке булмаган экспертиза бәяләмәсе тапшырылган булса;

8) мәдәни мирас объектларын саклау эшләрен уздырганда мондый объектның ышанычлылыгына һәм иминлегенә кагылышлы башка характеристикаларга кагылган очракта, мәдәни мирас объектлары турында Россия Федерациясе законнарында каралган документлар.

2.6.1.1. Индивидуальторак төзелеш объекттын төзү, реконструкцияләү максатларында төзүче РФ Шәһәр төзелеш кодексының **51 статьясының 4-6 өлешләренә** ярашлы рәвештә төзелешкә рөхсәт бирү вәкаләтлеләренә жирле үзидарә органына яки күп функцияле үзәк аша төзелешкә рөхсәт бирү турында гариза жиберә. Төзелешкә рөхсәт бирү турында карар кабул итү өчен түбәндәге документлар кирәк:

1) жир кишәрлегенә хокук билгели торган документлар;

2) төзелешкә рөхсәт алуға гариза бирелгән көнгә кадәр өч елдан да иртәрәк булмаган вакытта бирелгән жир кишәрлегенә шәһәр төзелеш планы;

3) индивидуаль торак төзелеш объекттын урнаштыру урынын билгеләп, жир кишәрлегенә планлаштыру оешмасы схемасы;

4) индивидуаль торак төзелеш объекттын төзү яисә реконструкцияләү федераль яисә региональ әһәмияттәге тарихи жирлек территориясе чикләрендә планлаштырылган очракта, индивидуаль торак төзелеш объектның тышкы кыяфәтен тасвирлау, **әлеге Административ регламентның 2.2.6.1.4 пункттында каралган очрактан тыш**. Индивидуаль торак төзелеш объектның тышкы күренешен тасвирлау аның текст формасындагы тасвирламасын һәм график тасвирламасын үз эченә ала. Индивидуаль торак төзелеш объектның тышкы күренешен текст рәвешендә тасвирлау индивидуаль торак төзелеш объектның параметрларына, аның тышкы күренешен, мондый объектның тышкы күренешен билгели торган төзелеш материалларының төсләргә каравын, шулай ук мондый объектның тышкы күренешен билгели торган башка характеристикаларын тасвирлауны үз эченә ала, аларга карата таләпләр Шәһәр төзелеш регламентында капитал төзелеш объектның архитектура карарларына таләпләр буларак билгеләнгән. График тасвирлама индивидуаль торак төзелеш объектның тышкы күренешен сурәтли, аның фасадларын һәм объект конфигурациясен кертәп .

2.6.1.2. Мөрәжәгать итүче үз инициативасы белән тәкъдим итәргә хокуклы булган документлар, чөнки алар ведомствоара хезмәттәшлек кысаларында тәкъдим ителәргә тиеш.

Муниципаль хезмәт күрсәткәндә «Дәүләт һәм муниципаль хезмәтләр күрсәтүне оештыру турында» 2010 елның 27 июлендәге 210-ФЗ номерлы Федераль закон нигезендә мөрәжәгать итүчедән түбәндәгеләрне таләп итәргә хокуксыз:

Әлеге Административ регламентның 1,2,5 пунктчаларында, 2.6.1 пунктчаларында **күрсәтелгән документлар** (аларның күчәрмәләре яки аларда булган мәгълүматлар) **Зеленодольск муниципаль районы Башкарма комитеты** тарафыннан, **«УА и ГП ЗМР» МБУ**, дәүләт органнарында, жирле

үзидарә органнарында һәм дәүләт органнарында яки жирле үзидарә органнарына буйсынучы оешмалар карамагындагы әлеге документларны, төзелешкә рөхсәт бирү турында гариза алганнан соң өч эш көненнән дә соңга калмыйча, соратып алына, әгәр төзүче әлеге документларны үзе мөстәкыйль рәвештә тапшырмаган булса.

РФ Шәһәр төзелеше кодексының 51 статьясындагы 7 өлешенәң беренче абзацында күрсәтелгән органнарның ведомствоара рәсми мөрәжәгатьләре буенча әлеге **Административ регламентның 2,5 п.2.6.1 пунктчаларында** күрсәтелгән документлар (аларның күчермәләре яки аларда булган мәгълүматлар) дәүләт органнары, жирле үзидарә органнары һәм ведомство карамагындагы дәүләт органнарына яки жирле үзидарә органнарына караган оешмалар тарафыннан, күрсәтелгән документлар тиешле ведомствоара рәсми мөрәжәгатьне алганнан соң өч эш көненнән дә соңга калмыйча, тапшырыла.

Әлеге Административ регламентның **1.2.6.1 пунктчасында күрсәтелгән документлар, әгәр күрсәтелгән документлар (аларның күчермәләре яисә аларда булган белешмәләр)** Күчемсез мөлкәтнең бердәм дәүләт реестрында булмаса, мөрәжәгать итүче тарафыннан мөстәкыйль рәвештә жибәрелә.

2.6.1.3. Әлеге **Административ регламентның 2.6.1 пунктындагы 1 һәм 2 пунктчаларында** күрсәтелгән документлар (аларның күчермәләре яки аларда булган мәгълүматлар), әгәр төзүче әлеге документларны үзе тапшырмаган булса, ТР **Зеленодольск муниципаль районы** Башкарма комитеты, **«УА и ГП ЗМР» МБУ** тарафыннан дәүләт органнарында, жирле үзидарә органнарында соратып алына.

Әлеге **Административ регламентның 2.6.1 пунктындагы 1 пунктчасында** күрсәтелгән документлар, әгәр күрсәтелгән документлар (аларның күчермәләре яки аларда булган белешмәләр) Бердәм дәүләт күчемсез милек реестрында булмаса, мөрәжәгать итүче тарафыннан мөстәкыйль рәвештә жибәрелә.

2.6.1.4. **Капиталь төзелеш объектын төзү яисә реконструкцияләү федераль яисә региональ әһәмияттәге тарихи жирлек территориясе чикләрендә планлаштырылган очракта, төзелешкә рөхсәт бирү турындагы гаризага мәдәни мирас объектларын саклау өлкәсендә вәкаләтле Россия Федерациясе субъектының башкарма хакимият органы бәяләмәсе кушымта итеп бирелергә мөмкин, Россия Федерациясе Шәһәр төзелеше кодексының 48 статьясындагы 12 өлешенәң 3 пунктында каралган капитал төзелеш объектынның проект документациясе бүлегенәң яисә Россия Федерациясе Шәһәр төзелеше кодексының 51 статьясындагы 9 өлешенәң 4 пунктында каралган тарихи жирлекне саклау предметының тышкы күренешен һәм федераль жирлек чикләрендә урнашкан территория зонасына карата шәһәр төзелеше регламентында билгеләнгән капитал төзелеш объектларының архитектура карарларына карата куелган таләпләргә туры килүе турында.**

Төзүче әлеге тарихи жирлек өчен капитал төзелеш объектынның типовой архитектура карары нигезендә федераль яисә региональ әһәмияттәге тарихи жирлек территориясе чикләрендә капитал төзелеш объектын төзүне яисә реконструкцияләүне гамәлгә ашырырга хокуклы. Бу очракта төзелешкә рөхсәт бирү турындагы гаризада мондый типовой архитектура карары күрсәтелә. Индивидуаль торак төзелеше объектынның тышкы күренешен тасвирлау

кушымтасы, мондый объект төзелешенә рөхсәт бирү турындагы гаризага, таләп ителми.

2.6.2. Мөрәжәгать итүче төзелешкә рөхсәт бирү вакытын озайту максатларында КФҮкә әлеге Административ регламентка 4 нче кушымтадагы бирелгән форма буенча гариза тапшыра.

Төзелешкә рөхсәт бирү вакытын озайту турында гариза торак урынны тапшыруны күздә тоткан өлешле төзелештә катнашу шартнамәсе нигезендә күпфатирлы йортны һәм (яисә) башка күчемсез мөлкәт объектларын өлешле төзү өчен гражданнарның һәм юридик затларның акчаларын жәлеп итүче төзүче тарафыннан бирелгән очракта, шундый гаризага өлешле төзелештә катнашу шартнамәсе буенча йорт салучы тарафыннан торак урынны тапшыру йөкләмәләрен тиешенчә үтәгән өчен банк поручительлеге шартнамәсе яисә күпфатирлы йортны һәм (яисә) башка күчемсез милек объектларын өлешләп төзү өчен акча жәлеп итүче затның (төзүченең) өлешләп төзүдә катнашу килешүе буенча торак бинаны тапшыру буенча йөкләмәләрне үтәмәгән яки тиешенчә үтәмәгән өчен гражданлык жаваплылыгын иминиятләштерү килешүе кушымта итеп бирелергә тиеш.

2.6.3. Төзелешкә рөхсәт алуга үзгәрешләр кертү максатыннан гариза бирүче КФҮгә язма рәвештә рәсмиләштерелгән, аңа жир кишәрлекләренә хокуклар күчү, жир асты байлыкларыннан файдалану хокукы, реквизи́тлар күрсәтеп жир кишәрлеге булдыру турында хәбәрнамә тапшыра:

1) әлеге Административ регламентның 3.1.4 пунктының 12 абзацында күрсәтелгән очракта, мондый жир кишәрлекләренә хокук билгели торган документлар;

2) әлеге Административ регламентның 3.1.4 пунктының 13 һәм 14 абзацларында каралган очракларда, жир кишәрлекләрен төзү турында карарлар;

3) әлеге Административ регламентның 3.1.4 пунктындагы 14 абзацында каралган очракта, капитал төзелеш объектын төзү, реконструкцияләү планлаштырыла торган жир кишәрлегенең шәһәр төзелеше планы;

4) әлеге Административ регламентның 16 п.3.1.4 абзацында каралган очракта, жир асты байлыкларыннан файдалану хокукын бирү турында карарлар һәм жир асты байлыкларыннан файдалану хокукына лицензияне яңадан рәсмиләштерү турында карарлар.

Әлеге Административ регламентның 3.1.4 пунктындагы 12-14, 16 абзацларында күрсәтелгән мөрәжәгать итүчеләр, аларга жир кишәрлекләренә хокуклар күчү, жир асты байлыкларыннан файдалану хокукы, жир кишәрлеге булдыру турында хәбәр итү белән бер үк вакытта, КФҮдә Административ регламентның әлеге пунктының 1 - 4 пунктчаларында каралган документларның күчермәләрен тапшырырга хокуклы.

Әгәр дә Административ регламентның әлеге пунктының 1-4 пунктчаларында каралган документлар мөрәжәгать итүче тарафыннан тәкъдим ителмәсә, «УА и ГП ЗМР» МБУ мондый документларны яки ада булган белешмәләрне тиешле дәүләт хакимияте органнарында яки жирле үзидарә органнарында соратып ала.

Бердәм дәүләт күчемсез мөлкәт реестрында жир кишәрлегенә хокук

билгели торган документлар турында белешмәләр булмаса, «УА и ГП ЗМР» МБУ мондый документларның күчermәсен әлеге Административ регламентның 3.1.4 пунктындагы 12 абзацында күрсәтелгән зат тапшырырга тиеш.

Мөрәжәгать итүчеләр югарыда санап үтелгән документларның төп нөсхәләрен, яисә, уңай карар бирелгән очракта, кире кайтарылмый торган таныкланган күчermәләрен тапшыралар.

2.7. Муниципаль хезмәт күрсәтү өчен кирәкле документларны кабул итүдән баш тарту өчен нигезләр

Муниципаль хезмәт күрсәтү өчен кирәкле документларны кабул итүдән баш тарту өчен нигезләр юк.

2.8. Муниципаль хезмәт күрсәтүне туктатып тору өчен нигезләр

Муниципаль хезмәт күрсәтүне туктатып тору өчен нигезләр юк.

2.9. Муниципаль хезмәт күрсәтүдән баш тарту өчен нигезләр

2.9.1. Төзелешкә рөхсәт бирүдән баш тарту өчен түбәндәгеләр нигез була:

1) 2.6.1 һәм 2.6.1.1 п. административ регламента каралган документлар булмаганда;

2) тапшырылган документларның капитал төзелеш объектын төзүгә, реконструкцияләүгә, жир кишәрлегенә шәһәр төзелеш планын төзүгә рөхсәт алу өчен бирелгән датага карата билгеләнгән таләпләргә туры килмәве

3) территорияне планлаштыру проекты һәм территорияне чикләү проекты таләпләренә, шулай ук жир кишәрлегенән рөхсәт ителгән файдалануга һәм (яисә) Россия Федерациясенә жир һәм башка законнары нигезендә билгеләнгән чикләүләргә, рөхсәт ителгән төзелешнең, реконструкциянең чик параметрларыннан тайпылуга рөхсәт бирүдә билгеләнгән таләпләргә линияле объект төзүгә рөхсәт бирелгән очракта. Административ регламентның **2.6.1.2 һәм 2.6.1.3 пунктларына** ярашлы рәвештә соралган документларны вакытында алмау яки алып бетермәү төзелешкә рөхсәт бирүдән баш тарту өчен нигез була алмый.

4) мәдәни мирас объектларын саклау өлкәсендә вәкаләтле Россия Федерациясе субъекты башкарма хакимияте органынан кәргән капитал төзелеш объектынның проект документациясе бүлегенә яки индивидуаль торак төзелеш объектынның тышкы күренешен тасвирлауның тарихи торак пунктны саклау предметына һәм федераль яки региональ эһәмияттәге тарихи торак пункт территориясе чикләрендә урнашкан территорияль зонага карата шәһәр төзелеш Регламентында билгеләнгән капитал төзелеш объектларының архитектура карарларына карата таләпләргә туры килмәве турында бәяләмә.

Төзелешкә рөхсәт бирүдән баш тартуға мөрәжәгать итүче суд тәртибендә дөгъва белдерергә мөмкин.

2.9.2. Төзелешкә рөхсәт бирү вакытын озайтудан баш тарту өчен түбәндәгеләр нигез була:

1) капитал төзелеш объектын төзү, **реконструкцияләү**, капитал ремонтлау

төзелешкә рөхсәтнең гамәлдә булу вакытын озайту турында гариза бирү вакыты тәмамланганчы башланмаган

2.9.3. Төзелешкә рөхсәт бирүдән баш тарту өчен түбәндәгеләр нигез була:

1) Административ регламентның 2.6.3 п. 1-4 пунктларында каралган документлар реквизитларының жир кишәрлегенә хокуклары, жир асты байлыкларынан файдалану хокукы күчү турында хәбәрнамәдә булмавы яки күчәмсез милекнең Бердәм дәүләт реестрында жир кишәрлегенә хокук билгеләүче документ булмау һәм мондый хокук билгеләүче документларның күчәрмәсен мөрәжәгать итүче тарафыннан жир кишәрлегенә тапшырмау;

2) жир кишәрлегенә хокукларның күчүе турында, **жир асты байлыкларынан файдалану хокукы**, жир кишәрлеге төзү турында хәбәрнамәдә күрсәтелгән белешмәләрнең дөрөс булмавы;

3) Административ регламентның **14 п.3.1.4 абзацында** каралган очракта, капитал төзелеш объектын планлаштырылган урнаштыруның жир кишәрлегенә шәһәр төзелеш планын төзүгә рөхсәт алу өчен бирелгән датага билгеләнгән капитал төзелеш объектын төзү, реконструкцияләү таләпләренә, жир кишәрлегеннән рөхсәт ителгән файдалануга һәм (яки) Россия Федерациясенә Жир һәм башка законнары нигезендә билгеләнгән чикләүләргә туры килмәве

2.10. Муниципаль хезмәт күрсәткән өчен түләүне алу тәртибе, күләме һәм нигезләре

Муниципаль хезмәт бушлай күрсәтелә.

2.11. Документлар тапшырганда, мәгълүмат алганда, документлар алуганда мөрәжәгать итүченең чиратта торы вакыты

Чиратта мөрәжәгать итүчеләрнең көтү вакыты:

- мәгълүмат алу (консультация) өчен 15 минуттан артмаска тиеш;
- документлар тапшыру өчен 15 минуттан да артмаска тиеш;
- документлар алу өчен 15 минуттан да артмаска тиеш.

2.12. Мөрәжәгать итүченең муниципаль хезмәт күрсәтү турындагы рәсми мөрәжәгатен теркәү срогы һәм тәртибе

Муниципаль хезмәт күрсәтүгә электрон документлар әйләнеше системасында (алга таба - МСЭД) гариза килү датасыннан 1 көн эчендә теркәлә.

2.13. Муниципаль хезмәт күрсәтү биналарына таләпләр

ЗМР Башкарма комитеты бинасына керү урыны рус һәм татар телләрендәге төп реквизитлар күрсәтелгән элмә тактада кирәкле формалар эленгән, шулай ук балалар һәм инвалидлар коляскалары йөрү өчен тотынгычлы баскычлар һәм пандуслар белән жиһазландырылган.

Муниципаль хезмәт күрсәтү өчен кулланыла торган биналар урнашкан бинага якин территориядә жиңел автотранспорт тукталышы өчен парковка урыннары жиһазландырыла, шул исәптән инвалидларның транспорт чаралары өчен өчтән дә ким булмаган.

Мөрәжәгать итүчеләрнең парковка урыннарына керү мөмкинлеге бушлай.

Муниципаль хезмәт күрсәткәндә мөрәжәгать итүчеләрне кабул итү һаваны кондицияләштерү системасы, янгынга каршы система һәм янғын сүндерү

чаралары, саклау системасы белән жиһазландырыла һәм санитар-эпидемиологик кагыйдәләргә һәм нормаларга туры килә торган биналарда гамәлгә ашырыла.

Һәр бинага керү юлында бүлек исеме һәм кабинет номеры булган табличка урнаштырыла.

Муниципаль хезмәт күрсәтү өчен мөрәжәгать итүчеләрне кабул итү «УА и ГП ЗМР» МБУ белгечләре тарафыннан гражданны кабул итү графигы нигезендә гамәлгә ашырыла

Кабул итүне көтү өчен мөрәжәгать итүчеләргә документларны рәсмиләштерү мөмкинлеге өчен урындыклар, өстәлләр (стойкалар) белән, шулай ук мәгълүмати стендлар белән жиһазландырылган махсус урын, муниципаль хезмәт күрсәтү процедурасы бирелә.

КФҮ урнашкан бина (алга таба - бина)жәяүлеләр йөри алырлык урында - жәмәгать транспорты тукталышынан 5 минуттан да артык булмаган урында урнашкан. Жәмәгать транспортының якындагы тукталышларынан алып бинага кадәр юл күрсәткечләре белән жиһазландырыла. Бинага керү урыны рус һәм татар телләрендәге КФҮнең тулы исеме, шулай ук КФҮнең эш режимы турында мәгълүматны үз эченә алган мәгълүмати табличка (эзмә такта) белән жиһазландырылган.

Мөрәжәгать итүчеләр белән эшләү өчен билгеләнгән КФҮ биналары бинаның аскы катларында урнашкан һәм аерым керү урыны бар. Биналарда һава кондиционирлау (суыту һәм жылыту) системалары, янгын сүндерү һәм гадәттән тыш хәл барлыкка килү турында хәбәр итү чаралары, эчәргә яраклы су белән кулер урнаштырылган.

Бинага керү һәм аннан чыгу өчен, автономияле өзлексез туклану чыганакалары булган тиешле күрсәткечләр, шулай ук балалар һәм инвалид коляскаларын йөртү өчен тоткалы баскычлар һәм пандуслар белән жиһазландырылган.

Бинада КФҮкә килүчеләрнең өске киёмнәрен саклау урыны, шулай ук килүчеләр өчен, шул исәптән инвалидлар өчен махсус билгеләнгән аерым бушлай бәдрәф.

Бинага якин территориядә КФҮ килүчеләрнең автомобиль транспорты өчен бушлай парковка урнашкан, шул исәптән инвалидларның махсус автотранспорт чаралары өчен урыннар каралган.

КФҮ биналары программа һәм аппарат чаралары белән жиһазландырылган, алар дәүләт һәм муниципаль хезмәтләр күрсәтү өчен кирәкле программа-аппарат комплексларын, шулай ук КФҮ мәгълүмат системасын гамәлгә кертәргә һәм аларның эшчәнлеген тәэмин итәргә мөмкинлек бирә.

КФҮтә мөрәжәгать итүчеләр белән хезмәттәшлекне оештыру өчен бина түбәндәге функциональ секторларга бүленгән:

- мәгълүмат бирү секторы;
- көтү секторы;
- Мөрәжәгать итүчеләрне кабул итү секторы.

Мәгълүмат бирү секторында КФҮ аша күрсәтелә торган хезмәтләр күрсәтү тәртибе турында мәгълүмат житкерү өчен кимендә 2 тәрәзә булуы каралган. Көтү секторы электрон чират белән идарә итү системасы белән

жиһазландырылган, ул мөрәжәгать итүчеләр агымын автоматлаштырылган идарә итү һәм көтүнең уңайлы шартларын тәэмин итү өчен билгеләнгән. Тиешле программа тәэмин ителеше булган терминалларны көтү секторында урнаштырылган электрон рәвештә күрсәтелә торган хезмәтләр турында актуаль хокукый мәғлүмат, электрон рәвештә мәғлүмат алу каралган. Шулай ук көтү секторы документларны рәсмиләштерү мөмкинлеген өчен урындыклар, өстәлләр (стойкалар), эш графигы, гражданны кабул итү һәм документларны рәсмиләштерү ысуллары турында мәғлүмат урнаштырылган мәғлүмати стендлар белән жиһазландырылган.

Мөрәжәгать итүчеләрне кабул итү секторы документларны кабул итү һәм бирү өчен тәрәзәләр белән жиһазландырылган. Һәр тәрәзәгә, тәрәзә номерын, фамилиясен, исемн, әтисенен исемн һәм документларны кабул итүче һәм тапшыручы белгеч вазыйфасын күрсәтеп, мәғлүмати табличкалар тутырылган.

2.14. Муниципаль хезмәтнең һәркем файдалана алырлык булуы һәм сыйфаты күрсәткечләре

Муниципаль хезмәт күрсәтүнең үтемлек һәм сыйфат күрсәткечләре:

мөрәжәгать итүчеләрнең муниципаль хезмәт сыйфатыннан канәгать булуы;

- муниципаль хезмәт күрсәтүләрдән файдалану мөмкинлеген, шул исәптән комфортлы шартларны арттыруны күздә тоткан КФҮ аша муниципаль хезмәт күрсәтүне оештыру;

- муниципаль хезмәт турында мәғлүматтан файдалану мөмкинлеген, шул исәптән муниципаль хезмәт турында мәғлүматны электрон рәвештә, шәхсэн мөрәжәгать иткәндә, телефон аша алу мөмкинлеген, шулай ук мәғлүмат-телекоммуникация технологияләреннән файдаланып муниципаль хезмәт күрсәтү барышы турында белешмәләр алу.

- дәүләт хезмәтен күрсәтү срокларын үтәү;

- дәүләт хезмәтен күрсәтү нәтижеләрен буенча мөрәжәгать итүчеләр тарафыннан нигезләнгән шикәятләр булмау.

III. Административ процедураларның составы, эзлеклеген һәм аларны үтәү тәртибенә карата таләпләр

3.1. Төзелешкә рәхсәт бирү мәсьәләсен буенча муниципаль хезмәт күрсәтү өчен кирәкле административ процедуралар исемлеген

Муниципаль хезмәт күрсәтү процедурасын үтү эзлеклеген блок-схемаларда тасвирлау (Административ регламентка 5 нче кушымта, 6 нчы кушымта).

Муниципаль хезмәт күрсәтү өчен түбәндәге административ процедуралар башкарыла:

төзелешкә рәхсәт бирү турында гаризаны һәм кушымта итеп бирелгән документларны кабул итү һәм теркәү;

- муниципаль хезмәт күрсәтүдә катнашучы органнарға (оешмаларға) рәсми мөрәжәгатьләр төзү һәм жиһәрү;

- төзелешкә рәхсәт әзерләү яки төзелешкә рәхсәт бирүдән баш тарту турында карар кабул итү;

- төзелешкә рәхсәт бирү;

- муниципаль хезмэт күрсэтүдән баш тарту турында хэбэрнамэ бирү.

3.1.1. Төзелешкэ рөхсэт бирү турында гаризаны һәм кушымта итеп бирелгән документларны кабул итү һәм теркәү;

КФҮтә:

Төзелешкэ рөхсэт бирү турында гариза КФҮгә үзара хезмәттәшлек турындагы килешү нигезендә бирелә.

Муниципаль хезмэт күрсәтү өчен нигез булып әлеге Административ регламентка 2 нче кушымтада бирелгән форма буенча Гаризаны, әлеге Административ регламентның 2.6.1 пунктында каралган документлар кушымтасын мөрәжәгать итүче шәхсэн яки вәкиле тарафыннан тапшыру тора.

Документларны кабул итү һәм теркәү өчен җаваплы КФҮ белгече Административ регламентның 3.1.1 пунктының 1 пунктчасының 4, 5 абзацларында каралган гамәлләрне башкара.

Документлар кабул ителгән очракта, документларны кабул итү һәм теркәү өчен җаваплы КФҮ белгече мөрәжәгать итүчеләрнең дәүләт һәм муниципаль хезмәтләр күрсәтүнең күп функцияле үзәкләренең автоматлаштырылган мәгълүмат системасында (алга таба –КФҮ АИС) «теркәлгән» статусы белән мөрәжәгатьләрне беркетә. КФҮ АИСтә теркәлгәннән соң документлар кабул итү турында раслау кәгазен эзерли, персонал мәгълүматларны эшкәртүгә (алга таба - расписка) 3 экземплярда ризалык эзерли (1 экземплярны мөрәжәгать итүчегә бирә, 2 нчесе гаризаны һәм кабул ителгән документлар пакетын «УА и ГП ЗМР» МБУ җибәрелә, 3 нчесе документларны исәпкә алуны алып баруның гамәлдәге кагыйдәләренә ярашлы рәвештә ЗМР БК җибәрелә.

раслау кәгазендә түбәндәге пунктлар күрсәтелә:

- персонал мәгълүматларны эшкәртүгә ризалык;
- мөрәжәгать итүче турында мәгълүмат;
- документлар кабул итү турында раслау кәгазе-хэбэрнамэ;
- гаризаның тәртип саны;
- документлар керү датасы;
- белгечнең имзасы;
- кабул ителгән документлар исемлеге;
- хезмэт күрсәтү срогы;
- нәтижәне бирү турындагы раслама кәгазе.

Гаризаны теркәгәннән соң, КФҮ белгече бер көн эчендә КФҮдән мөрәжәгать итүче тарафыннан тәкъдим ителгән документлар пакетын «УА и ГП ЗМР» МБУ китерүне оештыра, шул ук вакытта КФҮ АИС статусын «ведомствога җибәрелгән» дип үзгәртә. Муниципаль хезмэт күрсәтү срогы КФҮ «УА и ГП ЗМР» МБУ документларны тапшырган һәм электрон документ әйләнеше системасында теркәлгән көннән исәпләнә.

Процедураның нәтижәсе - кушымта итеп бирелгән документлар белән теркәлгән гариза.

3.1.2. Муниципаль хезмэт күрсәтүдә катнашучы органнарга (оешмаларга) рәсми мөрәжәгатьләр төзү һәм җибәрү

Муниципаль хезмэт күрсәтүдә катнашучы органнарга (оешмаларга) ведомствора рәсми мөрәжәгатьләр төзү һәм җибәрү белән бәйле

административ процедураны гамэлгә ашыру өчен нигез булып муниципаль хезмэт күрсәтү өчен кирәкле гаризаларны һәм документларны кабул итү белән бәйле административ процедураны гамэлгә ашыру кысаларында һәм мөрәжәгать итүче тарафыннан тапшырыла торган, муниципаль хезмэт күрсәтү өчен кирәкле мәгълүмат алу максаты белән, Россия Федерациясенең норматив хокукый актлары, Россия Федерациясе субъектларының норматив хокукый актлары, муниципаль хокукый актлары нигезендә документлар булган дәүләт органнарына, жирле үзидарә органнарына яки жирле үзидарә органнарына буйсынучы оешмаларга мөрәжәгать итү зарурлыгын билгеләү тора

Ведомствоара мәгълүмати хезмәттәшлекне кулланып дәүләт хезмәте күрсәтү өчен кирәкле документларны (аларның күчermәләрен яки аларда булган мәгълүматларны) тапшыру турында ведомствоара рәсми мөрәжәгать түбәндәге белешмәләренә үз эченә алырга тиеш, әгәр өстәмә белешмәләр Россия Федерациясе закон акты белән билгеләнмәгән булса:

- ведомствоара рәсми мөрәжәгать жибәрүче органның исеме;
- ведомствоара рәсми мөрәжәгать жибәрелә торган органның исеме;
- муниципаль хезмэт күрсәтү өчен документ һәм (яки) мәгълүмат тапшыру кирәк булган муниципаль хезмэт күрсәтүнең исеме, шулай ук, булса, муниципаль хезмәтләр реестрында мондый хезмәтнең номеры (идентификаторы);

- муниципаль хезмэт күрсәтү өчен кирәкле документны һәм (яки) мәгълүматны тапшыруны билгеләгән норматив хокукый акт нигезләмәләренә күрсәтмә һәм әлеге норматив хокукый актының реквизитларына күрсәтмә;

- әлеге Административ регламентта билгеләнгән документны һәм (яисә) мәгълүматны тапшыру өчен кирәкле белешмәләр, шулай ук мондый документны һәм (яисә) мәгълүматны тапшыру өчен кирәкле норматив хокукый актларда каралган белешмәләр;

- ведомствоара рәсми мөрәжәгатькә җавап бирү өчен контакт мәгълүматлары;

- ведомствоара рәсми мөрәжәгатьне жибәрү датасы;

Ведомствоара рәсми мөрәжәгатьне эзерләгән һәм жибәргән затның фамилиясе, исеме, атасының исеме һәм вазыйфасы, шулай ук әлеге затның телефон номеры һәм (яки) элемент өчен электрон почта адресы.

Ведомствоара рәсми мөрәжәгатьне тиешле органга (оешмага) жибәрү срогы муниципаль хезмэт күрсәтү өчен кирәкле документларны һәм төзелешкә рөхсәт бирү турында гаризаны кабул иткән һәм теркәгән вакыттан алып 3 көннән артмаса тиеш.

Процедураның нәтижәсе ведомствоара рәсми мөрәжәгатьне тиешле органга (оешмага) жибәрү.

3.1.3. Төзелешкә рөхсәт эзерләү буенча карар кабул итү яки төзелешкә рөхсәт бирүдән баш тарту турында хәбәрнамә эзерләү

Административ процедураны башлау өчен муниципаль хезмэт күрсәтү өчен кирәкле документларның булуы нигез булып тора.

3.1.3.1. «УА һәм ГП ЗМР» МБУ белгече төзелешкә рөхсәт бирү турында гаризаны һәм әлеге **Административ регламентның 2.6.1 пунктында** күрсәтелгән документларны алган көннән алып 3 календарь көн эчендә, әлеге

административ регламентның 3.1.3.2 пункттында каралган очрактан тыш:

- төзелешкә рәхсәт бирү турында карар кабул итү өчен кирәкле документларның булуын тикшерә;

- индивидуаль торак төзелеше объектын урнаштыру урынын күрсәтеп, жир кишәрлегенә проектлау документларының яисә планлаштыру оешмасының схемаларының жир кишәрлеге төзелешенә рәхсәт алу датасына билгеләнгән капитал төзелеш объектын төзүгә, реконструкциялүгә карата таләпләргә , яисә линия объекты төзелешенә рәхсәт бирелгән очракта территорияне планлаштыру проекты һәм территорияне ызанлау проекты таләпләренә туры килүен, шулай ук капитал төзелеш объектын жир кишәрлегенән рәхсәт ителгән файдалану нигезендә һәм Россия Федерациясенә жир һәм башка законнары нигезендә билгеләнгән чикләүләр нигезендә урнаштыруның мөмкинлегенә тикшерү үткәрәләр. Рәхсәт ителгән төзелешнең, реконструкциянең чик параметрларынан тайпылуга рәхсәт бирелгән очракта, проект документациясен яки жир кишәрлеген планлаштыру оешмасының күрсәтелгән схемасын рәхсәт ителгән төзелешнең, реконструкциянең чик параметрларынан тайпылуга рәхсәттә билгеләнгән таләпләргә туры килү-килмәвен тикшерү үткәрелә.

3.1.3.2. Әгәр дә линияле объект булып саналмаган капитал төзелеш объектын төзүгә рәхсәт бирү турында гариза бирелгән булса, һәм аны төзү яки реконструкциялү федераль яки төбәк әһәмиятендәге тарихи жирлек территориясә чикләрендә планлаштырылса, һәм төзелешкә рәхсәт бирү турында гаризага РФ ГрК 51 ст. 10.1 өлешендә күрсәтелгән бәяләмә кушылып бирелмәгән , яисә капитал төзелеш объектын төзү яки реконструкциялү планлаштырыла торган төзелешкә рәхсәт бирү турында гаризада типовой архитектура карарына күрсәтмә бирелмәгән булса :

«УАи ГП ЗМР» МБУ **белгече күрсәтелгән гаризаны** алган көннән алып 3 көн эчендә төзелешкә рәхсәт бирү турында карар кабул итү өчен кирәкле документлар булу-булмавын тикшерә һәм Россия Федерациясә Шәһәр төзелеше кодексының 48 статьясындагы 12 өлешенә 3 пункттында каралган капитал төзелеш объектының проект документациясенә аңа кушымта итеп бирелгән бүлеген яки яки РФ ГрК ның 51 статьясындагы 9 өлешенә 4 пункттында каралган индивидуаль торак төзелеше объектының тышкы күренешен тасвирлауны жибәрә мәдәни мирас объектларын саклау өлкәсендәге вәкаләтле Россия Федерациясә субъекты башкарма хакимияте органына яисә төзелешкә рәхсәт бирү турында карар кабул итү өчен кирәкле документлар булмаганда төзелешкә рәхсәт бирүдән баш тарталар.

«УА и ГП ЗМР»МБУ белгече күрсәтелгән гаризаны теркәгән көннән алып 15 көн эчендә индивидуаль торак төзелеше объектын урнаштыру урынын билгеләп, жир кишәрлегенә проект документациясен яки планлаштыру оешмасы схемасын жир кишәрлегенә шәһәр төзелеше планы, кызыл линияләр таләпләренә, шулай ук рәхсәт ителгән төзелешнең чик параметрларынан тайпылуга, реконструкциягә рәхсәт бирүдә билгеләнгән таләпләргә туры килүен тикшерәләр, әгәр кешегә шундый рәхсәт бирелсә. Шулай ук вакытта индивидуаль торак төзелеше объектының проект документациясен тикшерү яисә тышкы күренешен тасвирлау шәһәр төзелеше регламентында билгеләнгән капитал төзелеш объектларының архитектура карарларына карата

үткәрелми.

3.1.3.3. Тәкъдим ителгән документлар билгеләнгән таләпләргә туры килгән очракта, «УА и ГП ЗМР»МБУ белгече Россия Федерациясе Төзелеш һәм торак-коммуналь хужалыгы министрлығының «Объектны төзүгә рөхсәт формасын һәм объектны файдалануга кертүгә рөхсәт формасын раслау турында» 2015 елның 19 февралендәге 117/пр номерлы боерыгы белән расланган форма буенча төзелешкә 2 данәдә рөхсәт рәсмиләштерә.

«УА и ГП ЗМР»МБУ төзүче гаризасы буенча төзелешнең, реконструкциянең аерым этапларына рөхсәт бирергә мөмкин.

Шул ук вакытта капитал төзелеш объектның төзүнең, реконструкцияләүнең аерым этапларына рөхсәт капитал төзелеш объекты төзелешенә рөхсәт бирү өчен каралган тәртиптә бирелә.

Төзелешкә рөхсәтнең гамәлдә булу срогы төзелешне оештыру проектына ярашлы билгеләнә, мондый рөхсәт төзелешнең, реконструкциянең аерым этапларына бирелгән очраклардан тыш. Индивидуаль торак төзелешенә рөхсәт 10 елга бирелә.

Күрсәтелгән документлар билгеләнгән таләпләргә туры килмәсә, 2.9.1 пункттында санап үтелгән нигезләр булганда, “УА һәм ГП ЗМР” МБУ белгече, баш тарту сәбәпләрен күрсәтеп, төзелешкә рөхсәт бирүдән баш тарту турында хәбәрнамә рәсмиләштерә.

Төзелешкә рөхсәт (төзелешкә рөхсәт бирүдән баш тарту турында хәбәрнамә) "УА һәм ГП ЗМР" МБУ белгече тарафыннан "УА һәм ГП ЗМР" МБУ житәкчесенә виза кую өчен тапшырыла. Күрсәтелгән процедура, административ регламентның 3.1.3.1 һәм 3.1.3.2 пунктларында күрсәтелгән процедуралар тәмамланганнан соң, 1 көн эчендә **башкарыла**.

«УА һәм ГП ЗМР» МБУ житәкчесе визалауга документлар тапшырылган көн дәвамында төзелешкә рөхсәт бирүне (төзелешкә рөхсәт бирүдән баш тарту турында хәбәрнамәне) тикшерә һәм визалаштыра һәм имза салу өчен Зеленодольск муниципаль районы Башкарма комитеты житәкчесе урынбасарына жиберә.

Зеленодольск муниципаль районы Башкарма комитеты **житәкчесе** урынбасары, рөхсәт (хәбәрнамә) тапшырган көннән алып 1 көн эчендә, документлар кушымтасы белән күрсәтелгән документларны имзалый.

Төзелешкә рөхсәт (төзелешкә рөхсәт бирүдән баш тарту турында белдерү) Зеленодольск муниципаль районы Башкарма комитеты житәкчесе урынбасары тарафыннан имзаланган көннән дә соңга калмыйча төзелешкә бирелгән рөхсәтләрне исәпкә алу журналларында (баш тарту турында бирелгән хәбәрнамәләрне исәпкә алу журналында) теркәлә.

Процедураның нәтижәсе төзелешкә рөхсәт рәсмиләштерү (төзелешкә рөхсәт бирүдән баш тарту турында хәбәрнамә).

3.1.4. Төзелешкә рөхсәт бирү

Административ процедураны башлау өчен нигез булып **Зеленодольск муниципаль районы Башкарма комитеты житәкчесе урынбасары кул куйган (1 нөсхә)** тора, ул мөрәжәгать итүчегә Зеленодольск муниципаль районы Башкарма комитеты житәкчесе урынбасары имзасыннан соң 1 эш көненнән дә соңга калмыйча тапшырыла. Төзелешкә рөхсәт мөрәжәгать итүчегә яисә аның

вәкаләтле вәкиленә шәхси имзасын куйдырып тапшырыла.

Төзелешкә рәхсәт мөрәжәгать итүчегә яисә аның вәкаләтле вәкиленә шәхси имзасын куйдырып тапшырыла.

Әгәр гаризада почта аша муниципаль хезмәт күрсәтү нәтижәсен жиберү турында сораган булса, төзелешкә рәхсәтне эшләр башкару бүлегенә яки гражданның мөрәжәгатьләре белән эшләр бүлегенә, Зеленодольск муниципаль районы Башкарма комитеты житәкчесе урынбасары имзалаган көннән соң киләсе эш көне эчендә Зеленодольск муниципаль районы Башкарма комитеты житәкчесенә гаризасында күрсәтелгән почта адресы буенча, тапшыру турында хәбәрнамә белән почта аша жиберү өчен тапшыралар..

Төзелешкә рәхсәт биргәннән соң, «УА и ГП ЗМР»МБУ белгече эшләргә (төзелешкә рәхсәтнең 2 нче экземплярны, әлегә Административ регламентның 2.6 пунктына ярашлы документларны)саклауга әзерләү буенча кирәкле гамәлләр башкара, шулай ук эшләргә алып бару таләпләренә ярашлы рәвештә саклауга тапшыра.

Административ регламентның әлегә пунктының 7 - 10 абзацларында каралган очрактан тыш, жир кишәрлегенә һәм капитал төзелеш объектларына хокук күчкәндә төзелешкә рәхсәт бирү срогы сакланып кала.

Төзелешкә рәхсәт бирү эше Зеленодольск муниципаль районы Башкарма комитеты карары нигезендә туктатыла:

1) жир кишәрлекләренә карата милек хокукын һәм башка хокукларны мәжбүри бетерү, шул исәптән дәүләт яисә муниципаль ихтыяжлар өчен жир кишәрлекләрен мәжбүри алу;

2) жир кишәрлекләренә карата милек хокукыннан һәм башка хокуклардан баш тарту;

3) мөрәжәгать итүченә жир кишәрлекләренә хокуклары барлыкка килгән аренда шартнамәсен һәм башка шартнамәләргә өзү;

4) жир асты байлыкларыннан файдалану хокукын туктату, әгәр төзелешкә рәхсәт жир асты байлыкларыннан файдаланучыга бирелгән һәм жир асты байлыкларыннан файдалану белән бәйлә эшләргә алып бару өчен кирәк булган жир кишәрлегендә капитал төзелеш объекттын төзүгә, реконструкцияләүгә бирелгән булса.

Төзелешкә рәхсәтнең гамәлдә булуын туктату турында карар кабул ителгән очракта, төзүчегә Административ регламентның әлегә пунктының 7 - 10 абзацларында (Административ регламентка 7 нче кушымта) күрсәтелгән нигезләр буенча жир кишәрлегенә хокуклар яки жир асты байлыкларыннан файдалану хокукы туктатылган көннән алып утыз эш көннән дә артык булмаган вакыт эчендә төзелешкә рәхсәтнең гамәлдә булуын туктату турында хәбәрнамә почта аша заказ хаты белән жиберелә.

Жир кишәрлегенә хокук алган мөрәжәгать итүче, жир кишәрлегенә элеккеге хокук иясенә бирелгән төзелешкә рәхсәт нигезендә, мондый жир кишәрлегендә капитал төзелеш объекттын төзү, реконструкцияләүгә гамәлгә ашырырга хокуклы.

Россия Федерациясе Шәһәр төзелеш кодексы нигезендә төзелешкә рәхсәт бирелгән жир кишәрлекләргә берләштерү юлы белән жир кишәрлегә барлыкка килгән очракта, төзелгән жир кишәрлегенә хокукы булган физик яки юридик зат, төзелешкә күрсәтелгән рәхсәттә булган шартларда, мондый жир

кишәрлегендә төзелешне гамәлгә ашырырга хокуклы.

Россия Федерациясе Шәһәр төзелеше кодексы нигезендә төзелешкә рөхсәт бирелгән жир кишәрлекләрен бүлү, янадан бүлү яки жир кишәрлекләреннән бүлөп бирү юлы белән жир кишәрлекләре барлыкка килгән очракта, төзелгән жир кишәрлекләренә хокук барлыкка килгән физик яки юридик зат, Россия Федерациясе Шәһәр төзелеше кодексы һәм жир законнары нигезендә билгеләнгән капитал төзелеш объектларын урнаштыру таләпләрен үтәп, төзелешкә күрсәтелгән рөхсәттә булган шартларда мондый жир кишәрлекләрендә төзелешне гамәлгә ашырырга хокуклы. Бу очракта капитал төзелеш объекттын төзү, реконструкцияләү планлаштырыла торган төзелгән жир кишәрлегенә шәһәр төзелеше планын алу таләп ителә. Жир кишәрлекләрен бүлү, янадан бүлү яки жир кишәрлекләреннән бүлөп бирү юлы белән жир кишәрлекләре барлыкка килгән жир кишәрлегенә элегрәк бирелгән шәһәр төзелеше планы, төзелгән жир кишәрлекләренә берсенә шәһәр төзелеше планы бирелгән көннән, үз көчен югалта.

Әгәр жир кишәрлекләре территорияне планлаштыру проектында каралган линия объекттын урнаштыру зонасы чикләрендә төзелгән булса һәм линия объект төзелешенә рөхсәт алу өчен территорияне планлаштыру проекты һәм территорияне ызанлау проекты нигезендә эшләнгән проект документациясе тәкъдим ителсә, мондый объектны төзүгә элек бирелгән рөхсәтнең гамәлдә булуы һәм мондый рөхсәткә үзгәрешләр кертү таләп ителми.

Жир асты байлыкларыннан файдалануга лицензия янадан рәсмиләштерелгән очракта, жир асты байлыкларыннан файдаланучыга бирелгән һәм жир асты байлыкларыннан файдалануга бәйле эшләрне алып бару өчен кирәк булган жир кишәрлегендә капитал төзелеш объекттын төзүне, реконструкцияләүне башкарырга яңа кулланучы хокуклы.

Белешмәләре дөүләт серен тәшкит иткән капитал төзелеш объектларын төзүгә рөхсәт бирү, Россия Федерациясенә дөүләт сере турындагы законнары таләпләре нигезендә гамәлгә ашырыла.

Әгәр беркетелгән документлар белән гариза КФҮ кәргән булса, рөхсәт (1 экзөмпляр, оригинал) 1 эш көне эчендә «УА и ГП ЗМР» МБУ белгече тарафыннан мөрәжәгать итүчегә бирелә.

«УА и ГП ЗМР» МБУ белгече мөрәжәгать итүчегә телефоннан хәбәр итә. «УА һәм ЗМР» МБУ белгече, документлар бирү өчен жаваплы мөрәжәгать итүчеләргә яисә аларның вәкилләренә, гамәлдәге законнар нигезендә рәсмиләштерелгән вәкаләтләр булган очракта рөхсәтне тапшыра. «УА һәм ГП ЗМР» МБУ белгече хезмәт күрсәтүнең ахыргы нәтижәсен «нәтижә бирү» журналы бүлегендә, нәтижәне бирү датасын күрсәтеп, мөрәжәгать итүченең имзасы белән теркәп куя. Шәхсэн мөрәжәгать иткәндә рөхсәт кәгазенә (оригиналның) 1 нөсхәсе мөрәжәгать итүчегә бирелә.

Процедураның нәтижәсе - төзелешкә рөхсәт бирү.

3.1.5. Муниципаль хезмәт күрсәтүдән баш тарту турында хәбәрнамә бирү

Административ процедураны башлау өчен нигез булып ЗМР Башкарма комитеты житәкчесе урынбасары тарафыннан имзаланган төзелешкә рөхсәт бирүдән баш тарту турында хәбәрнамә (Административ регламентка 3 нче кушымта) (1 экзөмпляр) тора, ул ЗМР Башкарма комитеты житәкчесе

урынбасары тарафыннан имзаланганнан соң мөрәжәгать итүчегә 1 эш көненән дә соңга калмыйча тапшырыла.

Хәбәрнамә мөрәжәгать итүченең яисә аның вәкаләтле вәкиленең имзасы куеп тапшырыла. Мөрәжәгать итүчеләргә (аларның вәкаләтле вәкилләренә) хәбәрнамә белән бергә, алар биргән барлык документлар да кире кайтарыла.

Гаризада күрсәтелгән телефон аша хәбәр ителгән мөрәжәгать итүче яисә аның вәкиле ЗМР Башкарма комитеты житәкчесе урынбасары тарафыннан хәбәрнамәгә кул куелганнан соң киләсе 1 эш көне эчендә муниципаль хезмәт күрсәтү нәтижәсен алу зарурлыгы турында хәбәр ителгән очракта һәм аңа 2 экземплярда хәбәрнамә алу турында расписка астында шәхсән хәбәрнамә экземплярлары бирелмәгән очракта, хәбәрнамә, документлар жиберү өчен Гаризада күрсәтелгән почта адресы буенча тапшыру турында хәбәрнамә белән, почта аша жиберү өчен эшләр алып бару бүлегенә яки гражданның мөрәжәгатьләре белән эшләү бүлегенә тапшырыла.

Хәбәрнамә тапшырылганнан соң «УА и ГП ЗМР» МБУ белгече эшләрне саклауга эзерләү буенча кирәкле гамәлләр башкара, шулай ук эш алып бару таләпләренә ярашлы рәвештә эшләрне саклауга тапшыра.

«УА и ГП ЗМР» МБУ белгече мөрәжәгать итүчегә телефоннан хәбәр итә.

Баш тарту турында хәбәрнамә, баш тарту сәбәпләрен һәм аларны бетерү мөмкинлекләрен күрсәтеп, документларны кабул итү турында РФ гражданы паспортын күрсәткәндә мөрәжәгать итүчеләргә яисә гамәлдәге законнар нигезендә рәсмиләштерелгән вәкаләтләр булганда, аларның вәкилләренә документлар бирү өчен җаваплы булган МБУ «УА и ГП ЗМР», белгече тарафыннан тапшырыла. «УА һәм ГП ЗМР» МБУ белгече хезмәт күрсәтүнең ахыргы нәтижәсен бирүне «**нәтижә бирү**» журналы бүлегендә, нәтижәне бирү датасын күрсәтеп, мөрәжәгать итүченең имзасы белән теркәп куя. Мөрәжәгать итүчегә шәхси мөрәжәгать иткәндә беркетелгән документлар белән 1 нөсхә (оригинал) бирелә.

Процедураның нәтижәсе - төзелешкә рөхсәт бирүдән баш тарту турында хәбәрнамә тапшыру.

3.2. Төзелешкә рөхсәт бирү вакытын озайту мәсьәләсе буенча муниципаль хезмәт күрсәтү өчен кирәкле административ процедуралар исемлеге

Муниципаль хезмәт күрсәтү процедурасын үтү эзлеклелеген тасвирлау блок-схемаларда тәкъдим ителгән (Административ регламентка 5 нче кушымта).

Муниципаль хезмәт күрсәтү өчен түбәндәге административ процедуралар башкарыла:

- төзелешкә рөхсәт бирү вакытын озайту турында гариза кабул итү һәм теркәү;

- төзелешкә рөхсәтнең гамәлдә булу вакытын озайту яки төзелешкә рөхсәтнең гамәлдә булу вакытын озайтудан баш тарту турында карар кабул итү;

- төзелешкә рөхсәтнең гамәлдә булу вакытын озайтуга рөхсәт бирү яки төзелешкә рөхсәтнең гамәлдә булу вакытын озайтудан баш тарту

3.2.1. Төзелешкә рөхсәт бирү срогын озайту турында гаризаны кабул итеп

алу һәм теркәү

Административ процедураны башлау өчен нигез булып, **Зеленодольск муниципаль районы Башкарма комитетына** төзелешкә рөхсәтнең гамәлдә булу вақыты тәмамлануга ким дигәндә алтмыш көн кала бирелгән, төзелешкә рөхсәтнең гамәлдә булу вақытын озайту турында гариза тора, ул Административ регламентның 4 нче кушымтасына ярашлы рәвештә язылган. Төзелешкә рөхсәтнең гамәлдә булу вақытын озайту турындагы гаризага төзелешкә рөхсәтнең төп нөсхәсе кушылып бирелә.

Төзелешкә рөхсәтнең гамәлдә булу вақытын озайту турында гариза килгән көнне КФҮ белгече кабул ителгән гаризаны теркәү номеры һәм алу датасы белән теркәп куя һәм шул ук көнне аны «УА и ГП ЗМР»МБУ каравына тапшыра.

«УА и ГП ЗМР»МБУ житәкчесе төзелешкә рөхсәтнең гамәлдә булу вақытын озайту турында гаризаны алган көнне документларны карау өчен җаваплы «УА и ГП ЗМР»МБУ белгечен билгели, күрсәтелгән мәгълүмат МСЭДда чагыла.

Процедураның нәтижәсе - төзелешкә рөхсәтнең гамәлдә булу вақытын озайту турында гаризаны кабул итү һәм теркәү.

3.2.2. Төзелешкә рөхсәтнең гамәлдә булу вақытын озайту турында яки төзелешкә рөхсәтнең гамәлдә булу вақытын озайтуга баш тату турында карар кабул итү.

Административ процедураны башлау өчен нигез булып төзелешкә рөхсәтнең төп нөсхәсен кушып, муниципаль хезмәт күрсәтү өчен кирәкле булган төзелешкә рөхсәтнең гамәлдә булу вақытын озайту турында гариза булу тора.

Мөрәжәгать итүче тарафыннан Россия Федерациясе законнарында билгеләнгән төзелешкә рөхсәт срогын озайту өчен шартлар үтәлгәндә, «УА и ГП ЗМР»МБУ белгече **4 календарь көн дәвамында** төзелешкә рөхсәтнең төп нөсхәсенә төзелешкә рөхсәтнең гамәлдә булу вақытын озайту турында язма кертә һәм аны «УА и ГП ЗМР»МБУ житәкчесенә тапшыра

Әлеге Административ регламентның 2.9.2 пунктында күрсәтелгән фактлар ачыкланган очракта, «УА и ГП ЗМР»МБУ вәкаләтле белгече, документлар каралуга кергән көннән алып **4 календарь көн эчендә**, төзелешкә элек бирелгән рөхсәтнең гамәлдә булу вақытын озайтудан баш тартуны эзерли, **баш тарту өчен нигезләрне күрсәтеп, аны «УА и ГП ЗМР»МБУ житәкчесенә виза куярга тапшыра.**

«УА һәм ГП ЗМР» МБУ житәкчесе визалауга документлар тапшырылган эш көне дәвамында озайтылган сроклы төзелешкә рөхсәтне (төзелешкә рөхсәтнең гамәлдә булу вақытын озайтудан баш тартуны) карый һәм виза куя һәм имзалау өчен ЗМР Башкарма комитеты житәкчесенә беренче урынбасарына жиберә.

Зеленодольск муниципаль районы Башкарма комитеты **житәкчесе** урынбасары документлар кушымтасы белән рөхсәт (кире кагу) тапшырылган көннән алып 1 эш көне эчендә күрсәтелгән документларны имзалый.

Процедураның нәтижәсе-төзелешкә рөхсәтнең гамәлдә булу вақытын

озайту (төзелешкә рөхсәтнең гамәлдә булу вақытын озайтудан баш тарту).

3.2.3. Төзелешкә гамәлдә булу вақытын озынайтуга рөхсәт яисә төзелешкә рөхсәт бирү вақытын озынайтуга баш тарту.

Административ процедураны башлау өчен нигез- Зеленодольск муниципаль районы Башкарма комитеты житәкчесенә төзелешкә гамәлдә булу вақытын озынайтуга рөхсәт яисә төзелешкә рөхсәт бирү вақытын озынайтуга баш тартуға кул кую.

Зеленодольск муниципаль районы Башкарма комитеты житәкчесенә беренче урынбасары тарафыннан мөрәжәгать итүчегә яки аның вәкаләтле вәкиленә, вәкиллеқ турындагы документлар нигезендә, төзелешкә озайтылган сроклы рөхсәт бирү (төзелешкә рөхсәтнең гамәлдә булу вақытын озайтудан баш тарту) имзаланганнан соң 1 эш көне эчендә гамәлгә ашырыла.

Гаризада күрсәтелгән телефон аша хәбәр ителгән мөрәжәгать итүче яисә аның вәкиле ЗМР Башкарма комитеты житәкчесе урынбасары тарафыннан төзелешкә рөхсәт кәгазенә кул куелганнан соң киләсе 1 эш көне эчендә муниципаль хезмәт күрсәтү нәтижәсен алу зарурлығы турында хәбәр ителгән очракта һәм аңа 2 экземплярда төзелешкә рөхсәт кәгазен алу турында расписка астында шәхсэн төзелешкә рөхсәт кәгазе экземплярлары бирелмәгән очракта, төзелешкә рөхсәт кәгазе , документлар жибәрү өчен бер эш көне эчендә Гаризада күрсәтелгән почта адресы буенча тапшыру турында хәбәрнамә белән, почта аша жибәрү өчен эшләр алып бару бүлегенә яки гражданның мөрәжәгатьләре белән эшләү бүлегенә тапшырыла.

КФҮ үзара хезмәттәшлек турында килешүгә ярашлы рәвештә төзелешкә рөхсәтнең гамәлдә булу вақытын озайту турында гариза килгән очракта, төзелешкә рөхсәтне озынайтылган гамәлдә булу срогы белән (төзелешкә рөхсәтнең гамәлдә булу срогын озынайтудан баш тарту) бирү 3.1.4,3.1.5 пунктлары нигезләмәләре нигезендә башкарыла.

Процедураның нәтижәсе- төзелешкә рөхсәтне озынайтылган гамәлдә булу срогы белән (төзелешкә рөхсәтнең гамәлдә булу срогын озынайтудан баш тарту) бирү

3.3.Төзелешкә кертелгән үзгәрешләр белән рөхсәт бирү мәсьәләсе буенча муниципаль хезмәт күрсәтү өчен кирәкле административ процедуралар исемлеге.

Муниципаль хезмәт күрсәтү процедурасын үтү эзлеклелеген тасвирлау блок-схемаларда тәкъдим ителгән (Административ регламентка 5нче кушымта).

Муниципаль хезмәт күрсәтү өчен түбәндәге административ процедуралар башкарыла:

- жир кишәрлекләренә хокукларының, жир асты байлыкларынан файдалану , жир кишәрлеге төзү хокукларының күчүе турында хәбәрнамәне кабул итү һәм теркәү;

- дәүләт хезмәтен күрсәтүдә катнашучы органнарға (оешмаларға) рәсми мөрәжәгатьләр формалаштыру һәм жибәрү;

- төзелешкә рөхсәт итүгә үзгәрешләр кертү турында турында карар кабул итү.яки төзелешкә рөхсәт итүгә үзгәрешләр кертү буенча баш тарту

- төзелешкә кертелгән үзгәрешләр белән рөхсәт бирү яки төзелешкә кертелгән үзгәрешләр белән рөхсәт бирүдән баш тарту

3.3.1. Жир кишәрлекләренә хокукларның, жир асты байлыкларыннан файдалану , жир кишәрлеге төзү хокукларының күчүе турында хәбәрнамәне кабул итү һәм теркәү

Административ процедураны башлау өчен нигез булып жир кишәрлекләренә хокукларның, жир асты байлыкларыннан файдалану , жир кишәрлеге төзү хокукларының күчүе турында хәбәрнамә, ул кабул ителгән көнне Зеленодольск муниципаль районы Башкарма комитетының **гомуми бүлегендә** теркәү номерын һәм алу датасын бирү белән электрон документлар әйләнеше системасында теркәлә һәм шул ук көнне **«УА и ГП ЗМР»МБУ** каравына тапшырыла

«УА и ГП ЗМР»МБУ **житәкчесе** төзелешкә рөхсәт итүгә үзгәрешләр кертү турында карар кабул итү өчен кирәкле хәбәрнамәләр алган көнне документларны карау өчен җаваплы **«УА и ГП ЗМР»МБУ** белгечен билгели, күрсәтелгән мәгълүмат электрон документ әйләнеше системасында чагыла.

Төзелешкә рөхсәт итүгә үзгәрешләр кертү турында хәбәрнамә үзара хезмәттәшлек турында килешү нигезендә КФҮ аша кертелгән очракта, 3.1.1 пунктның 2 пунктчасы нигезләмәләре кулланыла.

Процедураның нәтижәсе булып жир кишәрлекләренә хокукларның, жир асты байлыкларыннан файдалану , жир кишәрлеге төзү хокукларының күчүе турында хәбәрнамәне кабул итү һәм теркәү тора.

3.3.2. Дәүләт хезмәтен күрсәтүдә катнашучы органнарга (оешмаларга) рәсми мөрәжәгатьләр формалаштыру һәм җибәрү

Дәүләт хезмәте күрсәтүдә катнашучы органнарга (оешмаларга) ведомствоара рәсми мөрәжәгатьләр формалаштыру һәм җибәрү белән бәйле административ процедураны гамәлгә ашыру өчен нигез булып муниципаль хезмәт күрсәтү өчен кирәкле белешмәләр алу максатында, муниципаль хезмәт күрсәтүдә катнашучы жирле үзидарә органнарына хәбәрнамә кабул итү белән бәйле административ процедураны гамәлгә ашыру кысаларында билгеләү тора.

Ведомствоара мәгълүмати аралашудан файдаланып муниципаль хезмәт күрсәтү өчен кирәкле документларны (аларның күчәрмәләрен яисә аларда булган белешмәләренә) тапшыру турында ведомствоара рәсми мөрәжәгатьләрдә түбәндәге белешмәләр булырга тиеш, әгәр өстәмә белешмәләр Россия Федерациясе закон акты белән билгеләнмәгән булса:

- ведомствоара рәсми мөрәжәгатьләренә җибәрүче орган исеме;
- ведомствоара рәсми мөрәжәгать җибәрелә торган органның исеме;
- документны һәм (яисә) мәгълүматны, шулай ук, булган очракта, мондый хезмәтнең номерын (идентификаторын) муниципаль хезмәт күрсәтү кирәк булган муниципаль хезмәт исеме;
- муниципаль хезмәт күрсәтү өчен кирәкле документны һәм (яисә) мәгълүматны тапшырганда билгеләнгән норматив хокукый акт нигезләмәләренә күрсәтү һәм әлеге норматив хокукый актының реквизитларын күрсәтү;
- әлеге административ регламентта билгеләнгән документны һәм (яисә)

мәғлүматны тапшыру өчен кирәкле белешмәләр, шулай ук мондый документны һәм (яисә) мәғлүматны тапшыру өчен кирәкле норматив хокукый актларда каралган белешмәләр;

- ведомствоара рәсми мөрәжәгатькә җавап бирү өчен контакт мәғлүматлары;

ведомствоара рәсми мөрәжәгатьләрнең җибәрү датасы һәм ведомствоара рәсми мөрәжәгатьләргә көтелгән җавап срогы;

Ведомствоара рәсми мөрәжәгатьне эзерләгән һәм җибәргән затның фамилиясе, исеме, атасының исеме һәм вазыйфасы, шулай ук әлеге затның телефон номеры һәм (яки) элемтә өчен электрон почта адресы.

Ведомствоара рәсми мөрәжәгатьләр тиешле органга (оешмага) җибәрү срогы хәбәрнамә кабул ителгән һәм теркәлгән вакыттан алып 3 эш көнненән артмаска тиеш.

Процедураның нәтижәсе ведомствоара рәсми мөрәжәгатьне тиешле органга (оешмага) җибәрү.

3.3.3. Төзелешкә рөхсәт итүгә үзгәрешләр кертү турында ү (төзелешкә рөхсәт итүгә үзгәрешләр кертү буенча баш тарту турында) карар кабул итү

Административ процедураны башлау өчен нигез булып җир кишәрлекләренә хокукларның, җир асты байлыктарынан файдалану, җир кишәрлеге төзү хокукларының күчүе турында һәм кирәкле документларның булуы турында хәбәрнамә тора.

Шәһәр төзелеше эшчәнлегенә бүлгәгә белгече хәбәрнамә алынган көннен алып 6 эш көне эчендә ведомствоара хезмәттәшлек кысаларында кәргән йә мөрәжәгать итүче тарафыннан тапшырылган документларның комплектлылыгына һәм аларның билгеләнгән таләпләргә туры килүен карый.

Мөрәжәгать итүче тарафыннан Россия Федерациясә законнарында билгеләнгән төзелешкә рөхсәткә үзгәрешләр кертү өчен шартлар үтәлгәндә, шәһәр төзелеше эшчәнлегенә бүлгәгә белгече төзелеш өчен рөхсәт кәгазен төп нөсхәгә кертә һәм аны визалау өчен бүлек башлыгына тапшыра.

Әлеге Административ регламентның 2.9.3 пункттында каралган төзелешкә рөхсәткә үзгәрешләр кертүгә баш тарту өчен нигезләр булган очракта, **"УА һәм ГП ЗМР" МБУ** белгече төзелешкә рөхсәткә үзгәрешләр кертүгә баш тарту документын эзерли һәм аны "УА һәм ГП ЗМР" МБУ җитәкчесенә визалау өчен тапшыра.

«УА һәм ГП ЗМР» МБУ җитәкчесә визалауга документлар тапшырылган эш көне дәвамында төзелешкә үзгәрешләр кертүгә рөхсәтне (төзелешкә үзгәрешләр кертүгә баш тартуны) карый һәм визалый һәм имза кую өчен ЗМР БК җитәкчесә урынбасарына җибәрә.

ЗМР БК җитәкчесә урынбасары документлар кушымтасы белән рөхсәт (баш тарту)кәгазе тапшырылган көннен алып 1 эш көне эчендә күрсәтелгән документларга кул куя.

Төзелешкә рөхсәткә үзгәрешләр кертелгәннен соң 5 эш көне эчендә Зеленодольск муниципаль районы Башкарма комитеты мондый карар яки мондый үзгәрешләр турында түбәндәгеләргә хәбәр итә:

1) капитал төзелеш объектн төзегәндә, реконструкцияләгәндә төзелешкә рөхсәтнең гамәлдә булуы туктатылган яисә төзелешкә рөхсәт

рәвешендә үзгәреш кертелгән, дәүләт төзелеш күзәтчелеген гамәлгә ашыручы федераль башкарма хакимият органын яисә Россия Федерациясе субъекты башкарма хакимияте органын;

2) төзелешкә рөхсәтнең гамәлдә булуы туктатылган яисә төзелешкә рөхсәт рәвешендә үзгәреш кертелгән жир кишәрлеге урнашкан урында күчемсез милеккә хокукларны һәм аның белән килешүләрне дәүләт теркәвен гамәлгә ашыручы органын;

3) төзелешкә рөхсәткә үзгәрешләр кертелгән очракта төзүчене.

Процедураның нәтижәсе- төзелешкә рөхсәт итүгә үзгәрешләр кертү (төзелешкә рөхсәт итүгә үзгәрешләр кертүгә баш тарту).

3.3.4. Кертелгән үзгәрешләр белән төзелешкә рөхсәт бирү (төзелешкә рөхсәт итүгә үзгәрешләр кертүгә баш тарту).

Административ процедураны башлау өчен нигез булып **Зеленодольск муниципаль районы Башкарма комитеты җитәкчесе** урынбасары тарафыннан кертелгән үзгәрешләр белән төзелешкә рөхсәт кәгазе (төзелешкә рөхсәт бирүдән баш тарту) тора.

Мөрәжәгать итүчегә яки аның вәкаләтле вәкиленә кертелгән үзгәрешләр белән төзелешкә рөхсәт бирү (төзелешкә рөхсәт итүгә үзгәрешләр кертүгә баш тарту) **Зеленодольск муниципаль районы Башкарма комитеты җитәкчесе урынбасары** тарафыннан имзаланганнан соң 1 эш көне эчендә гамәлгә ашырыла

Мөрәжәгать итүчегә кертелгән үзгәрешләр белән төзелешкә рөхсәтне (төзелешкә рөхсәт итүгә үзгәрешләр кертүгә баш тартуны) почта аша хәбәрнамә белән заказлы хат жиберү, Зеленодольск муниципаль районы Башкарма комитеты җитәкчесе урынбасары тарафыннан имзаланганнан соң 1 эш көне эчендә, **гамәлгә ашырыла Әгәр мөрәжәгать итүче яисә аның вәкаләтле вәкиле почта аша жиберүне сорап мөрәжәгать иткән булса**

Үзара хезмәттәшлек турында килешүгә ярашлы рәвештә төзелешкә рөхсәт бирү турында КФҮ аша төзелешкә үзгәрешләр кертү турында хәбәрнамә килгән очракта, төзелешкә кертелгән үзгәрешләр белән рөхсәт бирү (төзелешкә рөхсәт бирүдән баш тарту) 3.1.4, 3.1.5 пунктлары нигезләмәләренә ярашлы рәвештә башкарыла.

Процедураның нәтижәсе - мөрәжәгать итүчегә төзелешкә кертелгән үзгәрешләр белән рөхсәт бирү (төзелешкә кертелгән үзгәрешләр белән бирүдән баш тарту).

3.4. Административ процедураларны һәм административ гамәлләрне электрон рәвештә башкару тәртибе

1) Муниципаль хезмәт күрсәтү тәртибе турында мәгълүмат Зеленодольск муниципаль районының “Интернет” челтәрендә www.zelenodolsk.tatarstan.ru, Портал www.uslugi.tatarstan.ru, Бердәм портал www.gosuslugi.ru белешмәләренә урнаштыру юлы белән гамәлгә ашырыла.

2) муниципаль хезмәт күрсәтүгә гариза һәм документлар мөрәжәгать итүче тарафыннан мәгълүмат-телекоммуникация технологияләрен кулланып (электрон рәвештә), шул исәптән Бердәм портал, Портал кулланып, тиешле мәгълүмат һәм телекоммуникация инфраструктурасы төзелгән мизгелдән тапшырылырга мөмкин. Мөрәжәгать итүчеләр тарафыннан дэгъва һәм

шикаятьләр барлыкка килгән очракта, муниципаль хезмәт күрсәтү өчен гаризалар үрнәкләре һәм аларны рәсмиләштерү мисаллары күрсәтелгән сайтларда электрон рәвештә урнаштырылган.

3) Мөрәжәгать итүче муниципаль хезмәт күрсәтүгә гаризаны үтәү барышы турында белешмәләр алу мөмкинлеге бар, әгәр:

документлар белән гариза Бердәм портал аша бирелсә; гаризаны үтәү барышы турында белешмәләрне Бердәм порталда «Шәхси кабинет» бүлегендә алырга мөмкин;

документлар белән гариза КФҮтә бирелсә; гаризаны үтәү барышы турында мәгълүматны Порталдан файдаланып алырга мөмкин.

Гаризаны документлар белән теркәгәндә мөрәжәгать итүчегә документлар кабул итү турында расписка бирелә, анда гариза теркәү номеры һәм мөрәжәгать итүченең гариза статусы һәм аны үтәү сроклары турында белешмәләр алу мөмкинлеге булган пин-код күрсәтелә. Моның өчен Порталда, «Файдалы сытамалар» бүлегендә «КФҮ гаризаларының статусын тикшерү» сытамасы буенча күчәргә, «Гариза номеры», «Гариза бирү елы», «Пин-код» кырларын тутырырга кирәк, шуннан соң муниципаль хезмәтнең статусы, үтәлеш вакыты турында мәгълүмат күрсәтеләчәк.

IV. Муниципаль хезмәт күрсәтүне контрольдә тоту тәртибе һәм формалары

Әлеге Административ регламентта билгеләнгән гамәлләр эзлеклелеген үтәү һәм «УА и ГП ЗМР» МБУ белгечләре карарлар кабул итүне ағымдагы контрольдә тоту «УА и ГП ЗМР» МБУ житәкчесе тарафыннан башкарыла.

Ағымдагы контроль әлеге Административ регламент нигезләмәләренә һәм гамәлдәге законнарга туры килә торган муниципаль хезмәт күрсәтү кысаларында «УА һәм ГП ЗМР» МБУ тарафыннан эзерләнгән документларны килештерү һәм визалау юлы белән гамәлгә ашырыла.

Муниципаль хезмәт күрсәтүнең тулылыгын һәм сыйфатын контрольдә тотуны үз эченә тикшерүләр үткәру, кызыксынучы затларның хокукларын бозуны ачыклау һәм бетерү, карарлар компетенциясе чикләрендә кабул итү һәм муниципаль хезмәтне үтәү мәсьәләләре буенча вазыйфай затларның карарларына, гамәлләренә (гамәл кылмавына) шикаятьләр булган граждандар мөрәжәгатьләренә җаваплар эзерләүне ала.

Тикшерүләр уздыру ешлыгы план буенча (елына 1 тапкыр гамәлгә ашырыла) һәм планнан тыш (төзүчеләрнең конкрет мөрәжәгәте буенча).

«УА һәм ГП ЗМР» МБУ белгеченең җаваплылыгы аның вазыйфай инструкциясе тарафыннан гамәлдәге законнар таләпләре нигезендә беркетелә.

Тикшерүләр үткәру тәртибе муниципаль хезмәт күрсәтүне тикшереп торучы **Зеленодольск муниципаль районы Башкарма комитеты житәкчесенен** аерым йөкләмәсе буенча эш төркеме төзү юлы белән гамәлгә ашырыла. Эш төркеменең эш нәтижәләре буенча тикшерү акты төзелә, аңа **Зеленодольск муниципаль районы Башкарма комитеты житәкчесе урынбасары** имза сала.

Үткәрелгән тикшерүләр нәтижәләре буенча хокук бозулар ачыкланган

очракта, муниципаль хезмәтне күрсәтүне тикшереп торучы **Зеленодольск муниципаль районы Башкарма комитеты житәкчесе** урынбасары, хокук бозуга юл куйган затларны жәлеп итү өчен, **Зеленодольск муниципаль районы Башкарма комитеты** житәкчесенә гамәлдәге законнар нигезендә жаваплылыкка тарту өчен кирәкле документларны жибәрә.

КФҮ аша муниципаль хезмәт күрсәтү буенча Административ регламентта билгеләнгән гамәлләрнең эзлеклелеген үтәүне һәм КФҮ белгечләре карарларын кабул итүне агымдагы контрольдә тоту КФҮ башлыгы тарафыннан гамәлгә ашырыла.

V. Муниципаль хезмәт күрсәтүче жирле үзидарә органы карарларына һәм гамәлләренә (гамәл кылмавына) карата, шулай ук вазыйфай затларга, муниципаль хезмәткәрләргә шикаять белдерү буенча суд (судтан тыш) тәртибе

Мөрәжәгать итүче муниципаль хезмәт күрсәтүче «УА и ГП ЗМР»МБУ карарларына һәм гамәлләренә (гамәл кылмауларына) һәм ЗМР Башкарма комитетының муниципаль хезмәт күрсәтүче карарларына һәм гамәлләренә (гамәл кылмауларына) судка кадәр (судтан тыш) шикаять белдерү хокукына ия (алга таба - судка кадәр (судтан тыш) шикаять белдерү).

Мөрәжәгать итүчеси шикаять белән мөрәжәгать итә ала, шул исәптән түбәндәге очракларда:

1) мөрәжәгать итүченең муниципаль хезмәт күрсәтү турындагы гаризасын теркәү срогын бозу;

2) муниципаль хезмәт күрсәтү срогын бозу;

3) мөрәжәгать итүчедән Россия Федерациясенең норматив хокукый актларында, Россия Федерациясе субъектларының норматив хокукый актларында, муниципаль хезмәт күрсәтү өчен муниципаль хокукый актларда каралмаган документларын таләп итү;

4) муниципаль хезмәт күрсәтү өчен Россия Федерациясенең норматив хокукый актларында, Россия Федерациясе субъектларының норматив хокукый актларында, муниципаль хокукый актларда каралган документларны мөрәжәгать итүчедән кабул итүдән баш тарту;

5) әгәр баш тарту нигезләре федераль законнарда һәм аларга ярашлы рәвештә кабул ителгән Россия Федерациясенең башка норматив хокукый актларында, Россия Федерациясе субъектларының норматив хокукый актларында, муниципаль хокукый актларда каралмаган булса, муниципаль хезмәт күрсәтүдән баш тарту;

6) мөрәжәгать итүчедән муниципаль хезмәт күрсәткәндә Россия Федерациясе норматив хокукый актларында, Россия Федерациясе субъектларының норматив хокукый актларында, муниципаль хокукый актларда каралмаган түләү таләп итү;

7) муниципаль хезмәт күрсәтүче органның, муниципаль хезмәт күрсәтүче органның вазыйфай затының муниципаль хезмәт күрсәтү нәтижәсендә бирелгән документларда жибәрелгән басма хаталарны һәм хаталарны төзәтүдән баш тартуы йә мондый төзәтүләрнең билгеләнгән срогын бозу.

Мөрәжәгать итүче, әгәр бу башка затларның хокукларына, ирекләренә һәм

законлы мәнфәгатьләренә кагылмаса, шулай ук күрсәтелгән документларда, Россия Федерациясе законнарында каралган очрақлардан тыш, дәүләт яисә закон белән саклана торган башка серне тәшкил итүче белешмәләр булмаган очрақта, шикаятне нигезләү һәм карау өчен кирәкле мәгълүматны һәм документларны алырга хокуклы.

Шикаят белдерү һәм карау тәртибенә гомуми таләпләр:

1. Шикаят кәгазь чыганакта, язма рәвештә КФҮ бирелә. КФҮ кабул иткән карарларга шикаятләр ЗМР БКка бирелә.

2. Шикаят Зеленодольск муниципаль районының рәсми сайтына жиберелергә мөмкин, шулай ук мөрәжәгать итүчене шәхсән кабул иткәндә кабул ителергә мөмкин.

3. Шикаятлардә түбәндәгеләр булырга тиеш:

1) карарлары һәм гамәлләре (гамәлсезлеге) шикаят ителә торган муниципаль хезмәт күрсәтүче органның, муниципаль хезмәт күрсәтүче органның вазыйфай затның яки муниципаль хезмәткәрнең исеме;

2) мөрәжәгать итүче- физик затның фамилиясе, исеме, атасының исеме (соңгысы - булган очрақта), яшәү урыны турында белешмәләр, мөрәжәгать итүче- юридик затның урнашу урыны турында белешмәләр, шулай ук элементә өчен телефон номеры (номерлары), электрон почта адресы (булган очрақта) һәм мөрәжәгать итүчегә жавап жиберелергә тиешле почта адресы (булганда);

3) муниципаль хезмәтне күрсәтүче органның, муниципаль хезмәтне күрсәтүче органның вазыйфай затының йә дәүләт яисә муниципаль хезмәткәрнең шикаят белдерелә торган карарлары һәм гамәлләре (гамәл кылмавы) турында белешмәләр;

4) муниципаль хезмәт күрсәтә торган органның, муниципаль хезмәт күрсәтә торган органдагы вазифай затның, яисә дәүләт хезмәткәрнең яки муниципаль хезмәткәрнең карары һәм гамәле (гамәл кылмавы) белән килешмәвен нигезли торган мөрәжәгать итүче дәлилләре. Мөрәжәгать итүче тарафыннан үзенә дәлилләрен раслый торган документлар (булганда) яисә аларның күчәрмәләре тапшырылырга мөмкин.

4. ЗМР Башкарма комитетына (Гражданнар мөрәжәгатьләре белән бүлек)кергән шикаят, шикаятләрне карау буенча вәкаләтләр бирелгән вазыйфай зат тарафыннан, аны теркәгән көннән алып 15 эш көне эчендә каралырга тиеш, ә муниципаль хезмәт күрсәтүче органга, муниципаль хезмәт күрсәтүче органның вазыйфай затына шикаят биргән очрақта, мөрәжәгать итүчедән документлар кабул иткәндә, йә жиберелгән басма чатларын һәм хаталарны төзәтүдә, йә мондый төзәтүләрнең билгеләнгән срогы бозылган очрақта - аны теркәгән көннән алып 5 эш көне эчендә. Россия Федерациясе Хөкүмәте шикаятне карап тикшерү вакыты кыскартылырга мөмкин булган очрақларны билгеләргә хокуклы.

5. Шикаятне карау нәтижәләре буенча муниципаль хезмәт күрсәтүче орган түбәндәге карарларның берсен кабул итә:

1) шикаятне канәгатьләндерә, шул исәптән кабул ителгән карарны гамәлдән чыгару формасында, дәүләт хезмәте күрсәтүче орган тарафыннан йә муниципаль хезмәт күрсәтүче орган тарафыннан муниципаль хезмәт күрсәтү нәтижәсендә бирелгән документларда буталчыклар һәм хаталарны төзәтү, мөрәжәгать итүчегә Россия Федерациясенә норматив хокукый актларында,

Россия Федерациясе субъектларының норматив хокукий актларында, муниципаль хокукий актларда каралмаган акчаларны кире кайтару рәвешендә, шулай ук башка рәвешләрдә;

2) шикаятьне канәгатьләндерүдән баш тарта.

6. Әгәр анда куелган барлык мәсьәләләр тикшерелгән, кирәкле чаралар күрелгән һәм язма җаваплар бирелгән булса, кызыксынучы затның мөрәжәгәте хәл ителгән дип санала.

7. Карар кабул ителгән көннең иртәгесеннән дә соңга калмыйча мөрәжәгать итүчегә язма рәвештә һәм мөрәжәгать итүченең теләге буенча электрон рәвештә шикаятьне карау нәтижәләре турында дәлилләнгән җавап жиберелә.

8. Шикаятьне карап тикшерү барышында яисә нәтижәләре буенча административ хокук бозу яисә жинаятьләр составы билгеләре ачыкланган очракта, шикаятьләре карау вәкаләтләре бирелгән вазыйфай зат булган материалларны кичекмәстән прокуратура органнарына жиберә.

9. Мөрәжәгать итүче шикаятьне карау нәтижәләре буенча кабул ителгән карарларга Россия Федерациясе законнарында билгеләнгән тәртиптә шикаять белдерергә хокуклы.

10. Шикаятьне бирү һәм карау тәртибе турындагы мәгълүматны мөрәжәгать итүчеләр Зеленодольск муниципаль районының «Интернет» челтәрендәге рәсми сайтында, шәхси кабул итү барышында, электрон почта аша алырга мөмкин.

Шикаятьне бирү һәм карау тәртибе турында мәгълүмат алу өчен мөрәжәгать итүче түбәндәгечә мөрәжәгать итәргә хокуклы:

телдән ;

электрон документ рәвешендә;

язма рәвештә.

«УА и ГП ЗМР» МБУ
эш урыны һәм эш графигы турында белешмэләр

Адрес: 422 540, ТР, Зеленодольск ш., Ленин ур., 41а йорты, 211 нче каб.
Зеленодольск муниципаль районы адресы Интернет челтәрәндә:
[www.http://zelenodolsk.tatarstan.ru/](http://zelenodolsk.tatarstan.ru/)

Фамилиясе, исеме, атасының исеме	Вазифасы	№ каб.	Телефон номеры	Электрон адресы
Сергеев Павел Николаевич	Житәкче	211	8(84371)426 77	deparchzel@yandex.ru

Эш графигы: дүшәмбе - жомга 8.00 сәгатътән 17.00 сәгатъкә кадәр,
Көндебге аш 12.00 сәгатътән 13.00 сәгатъкә кадәр;
ял көне - шимбә, якшәмбе.

Гражданнар мөрәжәгатъләре бүлегенә
эш урыны һәм эш графигы турында белешмэләр

Адрес: 422 540, ТР, Зеленодольск ш., Ленин ур., 41а йорты, 105 нче каб.
Зеленодольск муниципаль районы адресы Интернет челтәрәндә:
[www.http://zelenodolsk.tatarstan.ru/](http://zelenodolsk.tatarstan.ru/)

	№ каб.	Телефон номеры	Электрон адресы
Документлар әйләнеше һәм гражданнар мөрәжәгатъләре белән эшләрү бүлеге	105	8(84371)41005	Ispoikom.Zmr@tatar.ru

Эш графигы: дүшәмбе - жомга 8.00 сәгатътән 17.00 сәгатъкә кадәр,
Көндебге аш 12.00 сәгатътән 13.00 сәгатъкә кадәр;
ял көне - шимбә, якшәмбе.

"ГР буенча дәүләт һәм муниципаль хезмәтләр күрсәтүнең күп функцияле үзәге" Зеленодольск филиалы муниципаль автоном учреждениесенең эш урыны һәм эш графигы турында белешмәләр
Адрес: 422540, ГР, Зеленодольск ш., Беренче Май ур., 14, 1-12 тәрәзә

Кабул итү һәм консультация бирүче белгечләрнең эш графигы:
Дүшәмбе 08.00 сәгатътән 17.00 сәгатькә кадәр,
Сишәмбе 10.00 сәгатътән 19.00 сәгатькә кадәр,
Чәршәмбе 08.00 сәгатътән 17.00 сәгатькә кадәр,
Пәнжешәмбе 10.00 сәгатътән 19.00 сәгатькә кадәр
Жомга 07.00 сәгатътән 16.00 сәгатькә кадәр
Шимбә 08.00 сәгатътән 17.00 сәгатькә кадәр
Якшәмбе 8.00 сәгатътән 17.00 сәгатькә кадәр
төшке ашка тәнәффесез.

ТӨЗЕЛЕШКӘ РӨХСӘТ БИРҮ ТУРЫНДА ГАРИЗА ФОРМАСЫ

Кемгә: Зеленодольск муниципаль районы
Башкарма комитеты
Житәкчесенә
Кемнән:

_____ (төзелешне, капитал төзүне

ремонт яисә реконструкцияләүне планлаштыручы

_____ төзүченең -юридик затның исеме ;

_____ ИНН; юридик һәм почта адреслары, эл.почта
адресы;

_____ Житәкченең фамилиясе, исеме, атасының исеме;
телефоны;

_____ банк реквизитлары (банк исеме, р/с, к/с, БИК))

**Төзелешкә рөхсәт бирү
гаризасы**

Төзелеш/капиталь ремонт/реконструкциягә рөхсәт бирүгезне сорыйм
(кирәкчесенә астына сызарга)

_____ объект исеме
түбәндәге адрес буенча жир кишәрлегендә:
_____ (шәһәр, район, урам, участок номеры)

_____ айга срок белән

Төзелеш (реконструкция, капитал ремонт) нигездә башкарылачак

_____ ел
_____ № _____
(документның исеме)

Жирдэн файдалану хокукы беркетелгэн

(документның исеме)

ел

“ ”

№

Объектны төзү өчен проект документлары эшлэнгэн

(проект оешмасының исеме, ИНН, юридик һәм почта адреслары,

Житәкченең Ф. И.Ат.и., телефон номеры, банк реквизитлары

(банк исеме, р/с, к/с, БИК))

проект эшләрән башкару хокукына ия, беркетелгән

(документның һәм аны биргән вәкаләтле оешманың исеме)

“ ” ел һәм билгелэнгән тәртиптә
№ килештерелгән
кызыксынган оешмалар һәм архитектура һәм шәһәр төзелеше органнары
белән :

- экспертизаның уңай бәяләмәсе
бирелде

(оешманың исеме)

“ ” ел
экспертизаның уңай бәяләмәсе алынды №

- - жир кишәрлеген планлаштыру оешмасы
схемасы килештерелгән

№

“ ”

(оешманың исеме)

Проект-смета документлары расланды

№

“ ”

е

л

е

л

Өстәмә мәгълүмат бирәбез:

Төзүче тарафыннан төзелешне (реконструкцияләүне, капиталъ ремонтны) финанслау гамәлгә ашырылачак

(банк реквизитлары һәм счетның номеры)

Эшләр подрядчы (хужалык) ысулы белән шартнамә нигезендә башкарылачак

“ _____ ” _____ 20 _____ ел № _____

(оешманың исеме, ИНН,

юридик һәм почта адреслары, житәкче Ф. И. Ат.и, телефон номеры,

банк реквизитлары (банк исеме, р/с, к/с, БИК))

Төзелеш-монтаж эшләрен башкару хокукы беркетелгән

(документның һәм аны биргән вәкаләтле оешманың исеме)

— “ _____ ” _____ ел № _____

Эшләр житештерүче боерыгы белән билгеләнгән _____ “ _____ ” _____ ел № _____

(вазифасы, фамилиясе, исеме, атасының исеме)

төзелештә махсус белеме һәм эш стажы булган

(югары, урта)

ел.

Килешү нигезендә төзелеш контроле тормышка ашырылачак _____ “ _____ ” _____ ел № _____

(оешманың исеме, ИНН, юридик һәм

почта адреслары, житәкченең ФИАт.и., телефон номеры, банк

реквизитлар (банк исеме, р/с, к/с, БИК))

заказчы (төзүче) функцияләрен үтәү хокукы беркетелгән

(документның исеме һәм аны биргән оешма)

№ _____ “ _____ ” _____ е
_____ л

Бер үк вакытта Сезгә объектның төп күрсәткечләре турында хәбәр
итәм:

(проект документларында күрсәтелгән техник-икътисадый
күрсәткечләргә туры китерелә,

Әлеге гаризада китерелгән белешмәләр белән бәйлә барлык үзгәрешләр
турында ЗМР Башкарма комитетына хәбәр итәргә йөкләмә алам.
(вәкаләтле орган исеме)

(вазифасы)

(имза)

(Ф.И.Ат.и.)

“ _____ ” _____ 20 _____ е
_____ л

Мөһер урыны

Административ регламентка
3 нче кушымта

**РӨХСӘТ БИРҮДӘН БАШ ТАРТУ ТУРЫНДА ХӘБӘРНАМӘ
ФОРМАСЫ**

Төзелешкә рөхсәт бирүдән баш тарту турында
ХӘБӘРНАМӘ

" ____ " _____ 20 ____ ел

(рөхсәт бирүне гамәлгә ашыручы орган исеме)

_____ дип хәбәр итә
(оешманың тулы исеме,

ИНН/КПП, ЕГРН, юридик адрес

(Шәхси эшмәкәрнең ФИАт.и., ИНН, ЕГРНИП, яшәү урыны адресы)

төзелешкә рөхсәт бирүдән баш тарту турында.

Баш тарту сәбәбе: _____

(вәкаләтле вәкил вазыйфасы) (имза)
(Ф.И.Ат.и.)

төзелешкә рөхсәт бирүне гамәлгә ашыручы
орган хезмәткәре)

Хәбәрнамә алды:

_____ " ____ "

_____ 20 ел _____

(оешма житәкчесе Ф.И.Ат.и., (имзасы) (алу датасы)
оешманың тулы исеме
(физик затның Ф.И.Ат.и.
аның вәкиленең Ф.И.Ат.и.)

Башкаручы:

Ф.И.Ат.и. _____

Телефоны: _____

ТӨЗЕЛЭШКӘ РӨХСӘТНЕҢ ГАМӘЛДӘ БУЛУ ВАКЫТЫН ОЗАЙТУ
ТУРЫНДА ГАРИЗА ФОРМАСЫ

Зеленодольск муниципаль районы
Башкарма комитет житәкчесенә

Кемнән: _____

(төзелешне, капитал ремонтлауны яисә

реконструкцияләүне планлаштыручы төзүчедән
юридик затның исеме)

ИНН; юридик һәм почта адреслары;

Житәкченең фамилиясе, исеме, атасының исеме;
телефоны;

банк реквизитлары (банк исеме, р/с, к/с, БИК))

Төзелешкә рөхсәт бирүнең гамәлдә булу срогын ожайту турында гариза

Төзелеш/капитал ремонт/реконструкциягә рөхсәтне ожайтуыгызны
сорыйм

(кирәкчесенә астына сызарга)

“ _____ ” _____ 20 _____ ел
№ _____

объект исеме
түбәндәге адрес буенча жир кишәрлегендә:

(шәһәр, район, урам, участок номеры)

_____ айга срок белән

Төзелеш (реконструкция, капитал ремонт) нигездә башкарылачак

_____ ел
“ _____ ” _____ № _____

(документның исеме)

Жирдән файдалану хокукы беркетелгән

(документның исеме)

ел

“ _____ ”

№ _____

Объектны төзү өчен проект документлары эшлэнгән _____

(проект оешмасының исеме, ИНН, юридик һәм почта адреслары,

Житәкченең Ф. И.Ат.и., телефон номеры, банк реквизитлары

(банк исеме, р/с, к/с, БИК))

проект эшләрән башкару хокукына ия, беркетелгән _____

(документның һәм аны биргән вәкаләтле оешманың исеме)

ел

” _____

№ _____

кызыксынган оешмалар һәм архитектура һәм шәһәр төзелеше органнары
белән билгелэнгән тәртиптә килештерелгән:

- Дәүләт экспертизасының уңай бәяләмәсе алынды №: _____

- жиң кишәрлеген планлаштыру оешмасы схемасы килештерелгән _____

№ _____

“ _____ ”

е

л

(оешманың исеме)

Проект-смета документлары расланды _____

_____ № _____ “ _____ ” _____ е
_____ л

Өстәмә мәгълүмат бирәбез:

Төзүче тарафыннан төзелешне (реконструкцияләүне, капиталъ
ремонтны) финанслау гамәлгә ашырылачак

_____ (банк реквизитлары һәм счетның номеры)

Эшләр подрядчы (хужалык) ысулы белән шартнамә нигезендә
башкарылачак

_____ ел
_____ № _____ “ _____ ” _____ 20 _____

_____ (оешманың исеме, ИНН,

_____ юридик һәм почта адреслары, житәкче Ф. И. Ат.и, телефон номеры,

_____ банк реквизитлары (банк исеме, р/с, к/с, БИК))

_____ Төзелеш-монтаж эшләрен башкару хокукы беркетелгән

_____ (документның һәм аны биргән вәкаләтле оешманың исеме)

_____ ел
_____ № _____ “ _____ ” _____

Эшләр житештерүче _____ ел
боерыгы белән _____ “ _____ ” _____ № _____
билгеләнгән _____

_____ (вазифасы, фамилиясе, исеме, атасының исеме)

_____ төзелештә махсус белеме һәм эш стажы булган

_____ (югары, урта)

_____ ел.

_____ ел
Төзелеш контроле килешү нигезендә _____ № _____
_____ тормышка ашырылачак

_____ (оешманың исеме, ИНН, юридик һәм

почта адреслары, житәкченең ФИАт.и., телефон номеры, банк

реквизитлар (банк исеме, р/с, к/с, БИК))
заказчы (төзүче) функцияләрен үтәү хокукы беркетелгән

(документның исеме һәм аны биргән оешма)

№ _____ “ _____ ” _____ е
л

Әлеге гаризада китерелгән белешмәләр белән бәйлә барлык үзгәрешләр
турында Зеленодольск муниципаль районы Башкарма комитетына хәбәр
итәргә йөкләмә алам.

(вәкаләтле орган исеме)

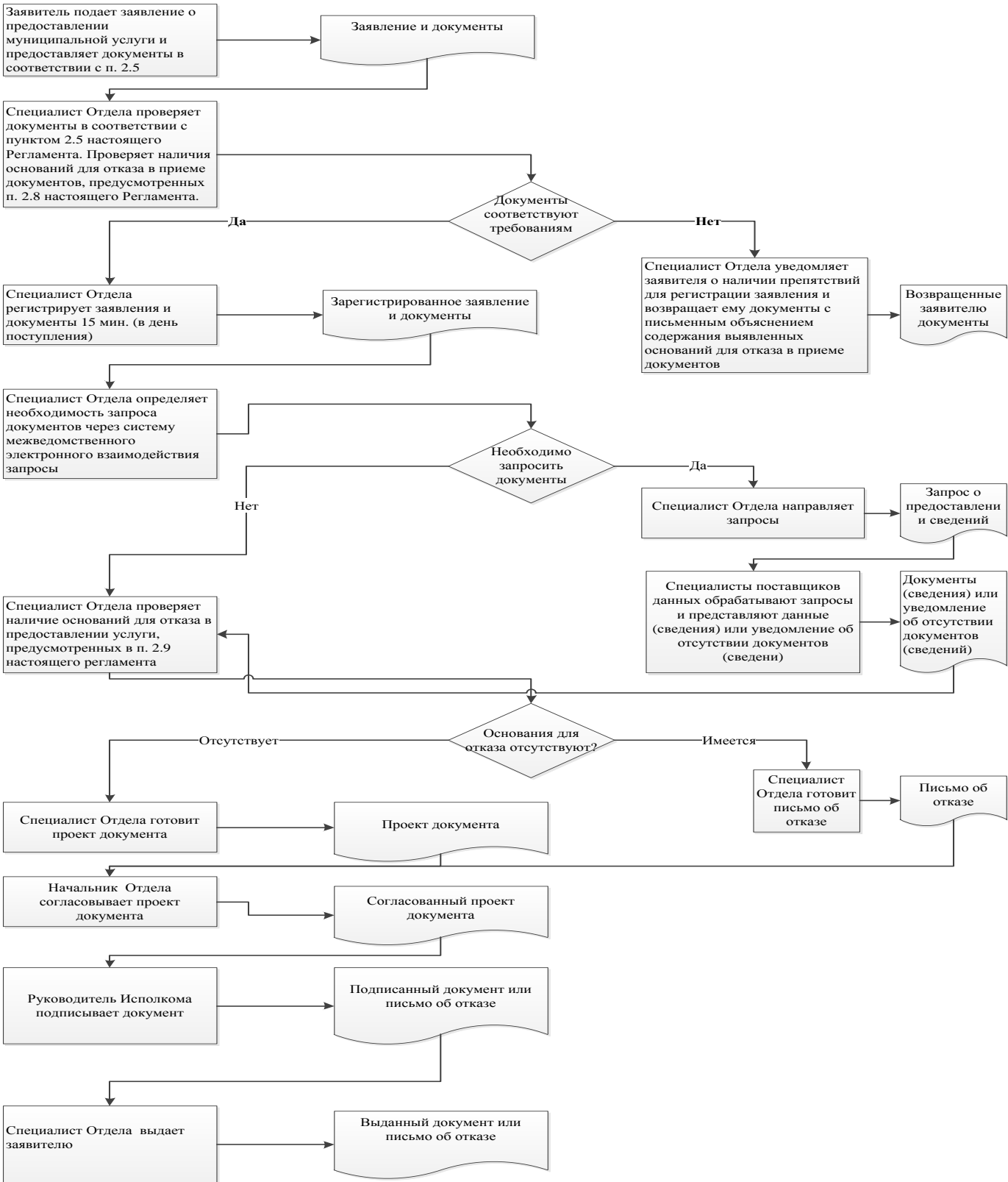
(вазифасы)

(имза)

(Ф.И.Ат.и.)

“ _____ ” _____ 20 _____ е
л Мөһер урыны

Муниципаль хезмэт күрсәтү буенча гамәлләр эзлеклелеге блок-схемасы



РӨХСӘТНЕ ГАМӘЛДӘН ЧЫГАРУ ТУРЫНДА ХӘБӘРНАМӘ ФОРМАСЫ

Төзелешкә рөхсәт бирүнең туктатылуы турында
ХӘБӘРНАМӘ

" ____ " _____ 20__ ел

(рөхсәт бирүне гамәлгә ашыручы орган исеме)

_____дип хәбәр итә

(оешманың тулы исеме,

ИНН/КПП, ЕГРН, юридик адрес

(Шәхси эшмәкәрнең ФИАт.и., ИНН, ЕГРНИП, яшәү урыны адресы)

_____төзелешенә рөхсәтнең гамәлдән чыгарылуы
турында

Сәбәбе: _____

(вәкаләтле вәкил вазыйфасы

(имза)

(Ф.И.Ат.и.)

төзелешкә рөхсәт бирүне гамәлгә ашыручы орган хезмәткәре)

Хәбәрнамә алды:

_____ " ____ "

_____ ел

(оешма житәкчесе Ф.И.Ат.и., (имза) (алу датасы)

оешманың тулы исеме

(Физик затның Ф.И.Ат.и.яисә аның вәкиленең Ф. И.Ат.и.)

Башкаручы:

Ф.И.Ат.и. _____

Телефоны: _____