



ПОСТАНОВЛЕНИЕ

КАРАР

08.06.2014

г. Заинск

№ 1048

**О внесении изменений в  
административный регламент  
предоставления муниципальной услуги  
по утверждению схемы земельного  
участка или земельных участков  
на кадастровом плане территорий,  
утвержденный постановлением  
Исполнительного комитета Заинского  
муниципального района от 29.02.2016 г. № 266**

В целях реализации Федерального закона от 27 июля 2010 года № 210-ФЗ «Об организации предоставления государственных и муниципальных услуг», руководствуясь постановлением Кабинета Министров Республики Татарстан от 23.11.2011г. №961 «О внесении изменений в отдельные постановления Кабинета Министров Республики Татарстан», постановлением Исполнительного комитета Заинского муниципального района Республики Татарстан от 29.12.2012г. №2901 «Об утверждении Порядка разработки и утверждения административных регламентов предоставления муниципальных услуг», ст. 45 Устава Заинского муниципального района,

**ПОСТАНОВЛЯЮ:**

1. Внести изменение в Административный регламент предоставления муниципальной услуги по утверждению схемы земельного участка или земельных участков на кадастровом плане территорий, утвержденный постановлением Исполнительного комитета Заинского муниципального района от 29.02.2016г. №266, изложив его в новой редакции, согласно приложению.
2. Разместить настоящее постановление на официальном портале правовой информации Республики Татарстан ([pravo.tatarstan.ru](http://pravo.tatarstan.ru)) и на официальном сайте Заинского муниципального района.
3. Контроль за исполнением настоящего постановления возложить на заместителя Руководителя Исполнительного комитета Заинского

муниципального района по экономическому развитию,  
промышленности, торговле, содействию предпринимательству  
П.А.Байрашева.

**Руководитель  
Исполнительного комитета**



**И.Ф.Хафизов**

Юрист

Р.Р. Шайхиев  
2 80 31

Приложение к постановлению  
Исполнительного комитета  
Заинского муниципального района  
Республики Татарстан

от 08.06. 2017 г. № 1078

## **Административный регламент предоставления муниципальной услуги по утверждению схемы расположения земельного участка или земельных участков на кадастровом плане территорий**

### **1. Общие положения**

1.1. Настоящий административный регламент предоставления муниципальной услуги (далее – Регламент) устанавливает стандарт и порядок предоставления муниципальной услуги по согласованию схемы расположения существующего земельного участка в населенном пункте (далее – муниципальная услуга).

1.2. Получатели муниципальной услуги: физические и юридические лица (далее - заявитель).

1.3. Муниципальная услуга предоставляется Исполнительным комитетом Заинского муниципального района Республики Татарстан (далее – Исполком).

Исполнитель муниципальной услуги - Палата имущественных и земельных отношений Заинского муниципального района Республики Татарстан (далее – Палата)

1.3.1. Место нахождения исполкома: г.Заинск, ул.Крупской, д.6,

Место нахождения Палаты: г.Заинск, ул.Автозаводская, д.1а

График работы:

понедельник – пятница: с 08.00 до 17.00;

приемные дни: понедельник, среда: с 08.00 до 17.00;

суббота, воскресенье: выходные дни.

Время перерыва для отдыха и питания устанавливается правилами внутреннего трудового распорядка.

Справочный телефон 2-80-32, 2-80-34.

Проход по документам, удостоверяющим личность.

1.3.2. Адрес официального сайта муниципального района в информационно-телекоммуникационной сети «Интернет» (далее – сеть «Интернет»): (<http://www.zainsk.tatar.ru>).

1.3.3. Информация о муниципальной услуге может быть получена:

1) посредством информационных стендов, содержащих визуальную и текстовую информацию о муниципальной услуге, расположенных в помещениях Исполкома, для работы с заявителями. Информация, размещаемая на

информационных стендах, включает в себя сведения о муниципальной услуге, содержащиеся в пунктах (подпунктах) 1.1, 1.3.1, 2.3, 2.5, 2.8, 2.10, 2.11, 5.1 настоящего Регламента;

2) посредством сети «Интернет» на официальном сайте муниципального района (<http://www.zainsk.tatar.ru>);

3) на Портале государственных и муниципальных услуг Республики Татарстан (<http://uslugi.tatar.ru/>);

4) на Едином портале государственных и муниципальных услуг (функций) (<http://www.gosuslugi.ru/>);

5) в Исполкоме (Палата):

при устном обращении - лично или по телефону;

при письменном (в том числе в форме электронного документа) обращении – на бумажном носителе по почте.

1.3.4. Информация по вопросам предоставления муниципальной услуги размещается специалистом Исполкома на официальном сайте муниципального района и на информационных стендах в помещениях для работы с заявителями.

1.4. Предоставление муниципальной услуги осуществляется в соответствии с:

Земельным кодексом Российской Федерации от 25.10.2001 №136-ФЗ (далее – ЗК РФ) (Собрание законодательства РФ, 29.10.2001, №44, ст.4147);

Градостроительным кодексом Российской Федерации от 29.12.2004 №190-ФЗ (далее – ГрК РФ) (Собрание законодательства РФ, 03.01.2005, №1 (часть 1), ст.16);

Федеральный закон от 06.10.2003 № 131-ФЗ «Об общих принципах организации местного самоуправления в Российской Федерации» (Собрание законодательства РФ, 06.10.2003, № 40, ст. 3822);

Федеральным законом от 27.07.2010 №210-ФЗ «Об организации предоставления государственных и муниципальных услуг» (Собрание законодательства Российской Федерации, 2010, № 31, ст. 4179);

приказом Минэкономразвития России от 27.11.2014 №762 «Об утверждении требований к подготовке схемы расположения земельного участка или земельных участков на кадастровом плане территории и формату схемы расположения земельного участка или земельных участков на кадастровом плане территории при подготовке схемы расположения земельного участка или земельных участков на кадастровом плане территории в форме электронного документа, формы схемы расположения земельного участка или земельных участков на кадастровом плане территории, подготовка которой осуществляется в форме документа на бумажном носителе» (далее – приказ №762) (Официальный интернет-портал правовой информации <http://www.pravo.gov.ru>, 18.02.2015);

Законом Республики Татарстан от 28.07.2004 №45-ЗРТ «О местном самоуправлении в Республике Татарстан» (далее – Закон РТ №45-ЗРТ) (Республика Татарстан, №155-156, 03.08.2004);

Федеральным законом от 13.07.2015 №218-ФЗ «О государственной регистрации недвижимости»;

Федеральным законом от 03.07.2016 №361-ФЗ «О внесении изменений в отдельные законодательные акты Российской Федерации и признании утратившими силу отдельных законодательных актов Российской Федерации»

Уставом Заинского муниципального района Республики Татарстан, принятого Решением Совета Заинского муниципального района от 10.12.2005 г. № 17 (далее – Устав);

Положением об исполнительном комитете Заинского муниципального района, от 31.10.2005 г. № 8, утвержденным Решением Совета Заинского муниципального района (далее – Положение об ИК);

Положением о Палате имущественных и земельных отношений Заинского муниципального района Республики Татарстан, утвержденным Решением Совета от 01.03.2006 г. № 1 (далее – Положение о Палате);

Правилами внутреннего трудового распорядка Исполкома, утвержденными распоряжением руководителя Исполкома от 27.07.2007 г. № 72 (далее – Правила).

1.5. В настоящем Регламенте используются следующие термины и определения:

земельный участок - часть земной поверхности, границы которой определены в соответствии с федеральными законами;

населенный пункт - застроенная территория, въезды на которую и выезды с которой обозначены специальными знаками.

Удаленное рабочее место многофункционального центра предоставления государственных и муниципальных услуг (далее – удаленное рабочее место) - окно приема документов в сельских поселениях муниципальных районов, где прием документов осуществляют работники сельских поселений.

техническая ошибка – ошибка (описка, опечатка, грамматическая или арифметическая ошибка либо подобная ошибка), допущенная органом, предоставляющим муниципальную услугу, и приведшая к несоответствию сведений, внесенных в документ (результат муниципальной услуги), сведениям в документах, на основании которых вносились сведения.

В настоящем Регламенте под заявлением о предоставлении муниципальной услуги (далее - заявление) понимается запрос о предоставлении муниципальной услуги (п.2 ст.2 Федерального закона от 27.07.2010 №210-ФЗ). Заявление заполняется в произвольной форме, по установленному образцу или на стандартном бланке.

## 2. Стандарт предоставления муниципальной услуги

Наименование требования к стандарту предоставления муниципальной услуги	Содержание требований к стандарту	Нормативный акт, устанавливающий услугу или требование
2.1. Наименование муниципальной услуги	Утверждение схемы расположения земельного участка или земельных участков на кадастровом плане территорий	ст.11.10 ЗК РФ
2.2. Наименование органа, непосредственно предоставляющего муниципальную услугу	Исполнительный комитет Заинского муниципального района Республики Татарстан Палата	Положение об ИК
2.3. Описание результата предоставления муниципальной услуги	1. Постановление об утверждении схемы расположения земельного участка на кадастровом плане территорий (Приложение №2). 2. Решении об отказе в утверждении схемы расположения земельного участка (в решении должны быть указаны все основания принятия такого решения)	п.13 ст.11.10 ЗК РФ пп.3 п.4 ст.39.11 ЗК РФ
2.4. Срок предоставления муниципальной услуги	В течение 14 дней, включая день подачи заявления <sup>1</sup>	пп.3 п.4 ст.39.11 ЗК РФ
2.5. Исчерпывающий перечень документов, необходимых в соответствии с законодательными или иными нормативными правовыми актами для предоставления муниципальной услуги, а также услуг, которые	1) Заявление; 2) Документы, удостоверяющие личность; 3) Документ, подтверждающий полномочия представителя (если от имени заявителя действует представитель); 4) Схема расположения земельного участка или земельных участков на кадастровом плане территории	

<sup>1</sup> Длительность процедур исчисляется в рабочих днях.

являются необходимыми и обязательными для предоставления услуг, подлежащих предоставлению заявителем		
2.6. Исчерпывающий перечень документов, необходимых в соответствии с нормативными правовыми актами для предоставления муниципальной услуги, а также муниципальных услуг, которые находятся в распоряжении государственных органов, органов местного самоуправления и иных организаций и которые заявитель вправе представить	<p>Получаются в рамках межведомственного взаимодействия:</p> <p>1) Выписка из Единого государственного реестра недвижимости об основных характеристиках и зарегистрированных правах на объект недвижимости (здание, сооружение);</p> <p>2) Выписка из Единого государственного реестра недвижимости об основных характеристиках и зарегистрированных правах на объект недвижимости (на земельный участок);</p> <p>3) ) Сведения из ЕГРЮЛ</p>	
2.7. Перечень органов государственной власти (органов местного самоуправления) и их структурных подразделений, согласование которых в случаях, предусмотренных нормативными правовыми актами, требуется для предоставления услуги и которое осуществляется органом, предоставляющим муниципальную услугу	Согласование не требуется	

<p>2.8. Исчерпывающий перечень оснований для отказа в приеме документов, необходимых для предоставления муниципальной услуги</p>	<p>1) Подача документов ненадлежащим лицом;  2) Несоответствие представленных документов перечню документов, указанных в пункте 2.5 настоящего Регламента;  3) В заявлении и прилагаемых к заявлению документах имеются неоговоренные исправления, серьезные повреждения, не позволяющие однозначно истолковать их содержание;  4) Представление документов в ненадлежащий орган</p>	
<p>2.9. Исчерпывающий перечень оснований для приостановления или отказа в предоставлении муниципальной услуги</p>	<p>Основания для приостановления предоставления услуги не предусмотрены.  Основания для отказа:  1) несоответствие схемы расположения земельного участка ее форме, формату или требованиям к ее подготовке, которые установлены в соответствии с 12 статьи 11.10 ЗК РФ;  2) полное или частичное совпадение местоположения земельного участка, образование которого предусмотрено схемой его расположения, с местоположением земельного участка, образуемого в соответствии с ранее принятым решением об утверждении схемы расположения земельного участка, срок действия которого не истек;  3) разработка схемы расположения земельного участка с нарушением предусмотренных статьей 11.9 ЗК РФ требований к образуемым земельным участкам;  4) несоответствие схемы расположения земельного участка утвержденному проекту планировки территории, землеустроительной документации, положению об особо охраняемой природной территории;</p>	<p>п.16 ст.11.10 ЗК РФ</p>



	5) расположение земельного участка, образование которого предусмотрено схемой расположения земельного участка, в границах территории, для которой утвержден проект межевания территории	
2.10. Порядок, размер и основания взимания государственной пошлины или иной платы, взимаемой за предоставление услуги	Муниципальная услуга предоставляется на безвозмездной основе	
2.11. Порядок, размер и основания взимания платы за предоставление услуг, которые являются необходимыми и обязательными для предоставления услуги, включая информацию о методике расчета размера такой платы	Предоставление необходимых и обязательных услуг не требуется	
2.12. Максимальный срок ожидания в очереди при подаче запроса о предоставлении муниципальной услуги и при получении результата предоставления муниципальных услуг	Подача заявления на получение муниципальной услуги при наличии очереди - не более 15 минут. При получении результата предоставления муниципальной услуги максимальный срок ожидания в очереди не должен превышать 15 минут	
2.13. Срок регистрации запроса заявителя о предоставлении муниципальной услуги	В течение одного дня с момента поступления заявления	
2.14. Требования к помещениям, в которых предоставляется муниципальная услуга к месту	Предоставление муниципальной услуги осуществляется в зданиях и помещениях, оборудованных противопожарной системой и системой	

<p>ожидания и приема заявителей, в том числе к обеспечению доступности для инвалидов указанных объектов в соответствии с законодательством Российской Федерации о социальной защите инвалидов, размещению и оформлению визуальной, текстовой и мультимедийной информации о порядке предоставления таких услуг</p>	<p>пожаротушения, необходимой мебелью для оформления документов, информационными стендами.</p> <p>Обеспечивается беспрепятственный доступ инвалидов к месту предоставления муниципальной услуги (удобный вход-выход в помещения и перемещение в их пределах).</p> <p>Визуальная, текстовая и мультимедийная информация о порядке предоставления муниципальной услуги размещается в удобных для заявителей местах, в том числе с учетом ограниченных возможностей инвалидов</p>	
<p>2.15. Показатели доступности и качества муниципальной услуги в том числе количество взаимодействий заявителя с должностными лицами при предоставлении муниципальной услуги и их продолжительность, возможность получения муниципальной услуги в многофункциональном центре предоставления государственных и муниципальных услуг, в удаленных рабочих местах многофункционального центра предоставления государственных и муниципальных услуг, возможность получения информации о ходе предоставления муниципальной услуги, в том числе с</p>	<p>Показателями доступности и качества предоставления муниципальной услуги являются:</p> <ul style="list-style-type: none"> <li>расположенность помещения в зоне доступности общественного транспорта;</li> <li>наличие необходимого количества специалистов, а также помещений, в которых осуществляется прием документов от заявителей;</li> <li>наличие исчерпывающей информации о способах, порядке и сроках предоставления муниципальной услуги на информационных стендах, информационных ресурсах в сети «Интернет», на Едином портале государственных и муниципальных услуг.</li> </ul> <p>Качество предоставления муниципальной услуги характеризуется отсутствием:</p> <ul style="list-style-type: none"> <li>очереди при приеме и выдаче документов заявителям;</li> <li>нарушений сроков предоставления муниципальной услуги;</li> <li>жалоб на действия (бездействие) муниципальных служащих, предоставляющих муниципальную услугу;</li> </ul>	

использованием информационно-коммуникационных технологий	<p>жалоб на некорректное, невнимательное отношение муниципальных служащих, оказывающих муниципальную услугу, к заявителям.</p> <p>При подаче запроса о предоставлении муниципальной услуги и при получении результата муниципальной услуги, предполагается однократное взаимодействие должностного лица, предоставляющего муниципальную услугу, и заявителя. Продолжительность взаимодействия определяется регламентом.</p> <p>При предоставлении муниципальной услуги в многофункциональном центре предоставления государственных и муниципальных услуг (далее – МФЦ), в удаленных рабочих местах МФЦ консультацию, прием и выдачу документов осуществляет специалист МФЦ.</p>	
2.16. Особенности предоставления муниципальной услуги в электронной форме	<p>Консультацию о порядке получения муниципальной услуги в электронной форме можно получить через Интернет-приемную или через Портал государственных и муниципальных услуг Республики Татарстан.</p> <p>В случае, если законом предусмотрена подача заявления о предоставлении муниципальной услуги в электронной форме заявление подается через Портал государственных и муниципальных услуг Республики Татарстан (<a href="http://uslugi.tatar.ru/">http://uslugi.tatar.ru/</a>) или Единый портал государственных и муниципальных услуг (функций) (<a href="http://www.gosuslugi.ru/">http://www.gosuslugi.ru/</a>)</p>	

### **3. Состав, последовательность и сроки выполнения административных процедур, требования к порядку их выполнения, в том числе особенности выполнения административных процедур в электронной форме, а также особенности выполнения административных процедур в многофункциональных центрах, в удаленных рабочих местах многофункционального центра предоставления государственных и муниципальных услуг**

3.1. Описание последовательности действий при предоставлении муниципальной услуги

3.1.1. Предоставление муниципальной услуги включает в себя следующие процедуры:

- 1) консультирование заявителя;
- 2) принятие и регистрация заявления;
- 3) формирование и направление межведомственных запросов в органы, участвующие в предоставлении муниципальной услуги;
- 4) подготовка результата муниципальной услуги;
- 5) выдача заявителю результата муниципальной услуги.

3.1.2. Блок-схема последовательности действий по предоставлению муниципальной услуги представлена в приложении №2.

3.2. Оказание консультаций заявителю

3.2.1. Заявитель вправе обратиться в Палату лично, по телефону и (или) электронной почте для получения консультаций о порядке получения муниципальной услуги.

Специалист Палата консультирует заявителя, в том числе по составу, форме представляемой документации и другим вопросам для получения муниципальной услуги и при необходимости оказывает помощь в заполнении бланка заявления.

Процедуры, устанавливаемые настоящим пунктом, осуществляются в день обращения заявителя.

Результат процедур: консультации по составу, форме представляемой документации и другим вопросам получения разрешения.

3.3. Принятие и регистрация заявления

3.3.1. Заявитель лично или через доверенное лицо или через МФЦ подает письменное заявление о предоставлении муниципальной услуги и представляет документы в соответствии с пунктом 2.5 настоящего Регламента в Палату. Документы могут быть поданы через удаленное рабочее место. Список удаленных рабочих мест приведен в приложении №4.

3.3.2. Специалист палаты, ведущий прием заявлений, осуществляет:  
установление личности заявителя;  
проверку полномочий заявителя (в случае действия по доверенности);  
проверку наличия документов, предусмотренных пунктом 2.5 настоящего Регламента;

проверку соответствия представленных документов установленным требованиям (надлежащее оформление копий документов, отсутствие в документах подчисток, приписок, зачеркнутых слов и иных не оговоренных исправлений).

В случае отсутствия замечаний специалист Палаты осуществляет:

прием и регистрацию заявления;

направление заявления на рассмотрение руководителю Исполкома.

В случае наличия оснований для отказа в приеме документов, специалист Палаты, ведущий прием документов, уведомляет заявителя о наличии препятствий для регистрации заявления и возвращает ему документы с объяснением содержания выявленных оснований для отказа в приеме документов.

Процедуры, устанавливаемые настоящим пунктом, осуществляются в течение 15 минут.

Результат процедур: принятое и зарегистрированное заявление, направленное на рассмотрение руководителю Исполкома или возвращенные заявителю документы.

3.3.3. Руководитель Исполкома рассматривает заявление, определяет исполнителя и направляет заявление в Палату.

Процедура, устанавливаемая настоящим пунктом, осуществляется в течение одного дня с момента регистрации заявления.

Результат процедуры: направленное исполнителю заявление.

3.4. Формирование и направление межведомственных запросов в органы, участвующие в предоставлении муниципальной услуги

3.4.1. Специалист Палаты направляет в электронной форме посредством системы межведомственного электронного взаимодействия запрос из ЕГРН, Сведения из ЕГРЮЛ либо Сведения из ЕГРИП;

Возможна подача запроса на бумажном носителе.

Процедуры, устанавливаемые настоящим пунктом, осуществляются в течение одного рабочего дня с момента поступления заявления о предоставлении муниципальной услуги.

Результат процедуры: направленный запрос.

3.4.2. Специалисты поставщиков данных на основании запроса, поступившего через систему межведомственного электронного взаимодействия, предоставляют запрашиваемые документы (информацию) или направляют уведомления об отсутствии документа и (или) информации, необходимых для предоставления муниципальной услуги (далее – уведомление об отказе).

Процедуры, устанавливаемые настоящим пунктом, осуществляются в течение пяти дней со дня поступления межведомственного запроса в орган или организацию, предоставляющие документ и информацию, если иные сроки подготовки и направления ответа на межведомственный запрос не установлены федеральными законами, правовыми актами Правительства Российской Федерации и принятыми в соответствии с федеральными законами нормативными правовыми актами Республики Татарстан.

### 3.5. Подготовка результата муниципальной услуги

#### 3.5.1. Специалист осуществляет:

проверку содержания документов, прилагаемых к заявлению;  
проверку наличия оснований для отказа в предоставлении муниципальной услуги, предусмотренных пунктом 2.9 настоящего Регламента.

В случае наличия оснований для отказа в предоставлении муниципальной услуги специалист осуществляет:

подготовку проекта мотивированного отказа в согласовании (далее – мотивированный отказ).

В случае отсутствия оснований для отказа в предоставлении муниципальной услуги специалист подготавливает проект постановления об утверждении схемы земельного участка на кадастровом плане территорий.

передает проект вместе со схемой расположения существующего земельного участка (далее – схема) на согласование Председателю Палаты.

Процедуры, устанавливаемые настоящим пунктом, осуществляются в течение трех дней с момента поступления ответов на запросы.

Результат процедур: мотивированный отказ или проект постановления.

3.5.2. Председатель Палаты согласовывает проект постановления и направляет на подпись руководителю Исполкома.

Результат процедур: проект документа, направленный на подпись руководителю Исполкома.

3.5.3. Руководитель Исполкома подписывает проект документа и направляет в Палату.

Процедура, устанавливаемая настоящим пунктом, осуществляется в течение одного дня с момента окончания предыдущей процедуры.

Результат процедур: подписанное постановление об утверждении схемы земельного участка на кадастровом плане территорий (со схемой) или решения об отказе в утверждении схемы расположения земельного участка.

### 3.6. Выдача заявителю результата муниципальной услуги

3.6.1. Специалист Исполкома регистрирует постановление или письмо об отказе.

Специалист Палаты выдает заявителю либо направляет по почте.

Процедуры, устанавливаемые настоящим пунктом, осуществляются:

в течение 15 минут - в случае личного прибытия заявителя;

в течение одного дня с момента окончания предыдущей процедуры, в случае направления ответа почтовым отправлением.

Результат процедуры: выданное (направленное) постановление (со схемой) или решение об отказе.

### 3.7. Предоставление муниципальной услуги через МФЦ

3.7.1. Заявитель вправе обратиться для получения муниципальной услуги в МФЦ, в удаленное рабочее место МФЦ.

3.7.2. Предоставление муниципальной услуги через МФЦ осуществляется в соответствии регламентом работы МФЦ, утвержденным в установленном порядке.

3.7.3. При поступлении документов из МФЦ на получение муниципальной услуги, процедуры осуществляются в соответствии с пунктами 3.3 – 3.5 настоящего Регламента. Результат муниципальной услуги направляется в МФЦ.

3.8. Исправление технических ошибок.

3.8.1. В случае обнаружения технической ошибки в документе, являющемся результатом муниципальной услуги, заявитель представляет в Палату:

заявление об исправлении технической ошибки (приложение №5);

документ, выданный заявителю как результат муниципальной услуги, в котором содержится техническая ошибка;

документы, имеющие юридическую силу, свидетельствующие о наличии технической ошибки.

Заявление об исправлении технической ошибки в сведениях, указанных в документе, являющемся результатом муниципальной услуги, подается заявителем (его представителем) лично, либо почтовым отправлением, либо через единый портал государственных и муниципальных услуг или МФЦ.

3.8.2. Специалист, ответственный за прием документов, осуществляет прием заявления об исправлении технической ошибки, регистрирует заявление с приложенными документами и передает их в Палату.

Процедура, устанавливаемая настоящим пунктом, осуществляется в течение одного дня с момента регистрации заявления.

Результат процедуры: принятое и зарегистрированное заявление, направленное на рассмотрение специалисту.

3.8.3. Специалист рассматривает документы и в целях внесения исправлений в документ, являющийся результатом услуги, осуществляет процедуры, предусмотренные пунктом 3.5 настоящего Регламента, и выдает исправленный документ заявителю (его представителю) лично под роспись с изъятием у заявителя (его представителя) оригинала документа, в котором содержится техническая ошибка, или направляет в адрес заявителя почтовым отправлением (посредством электронной почты) письмо о возможности получения документа при предоставлении в Отдел оригинала документа, в котором содержится техническая ошибка.

Процедура, устанавливаемая настоящим подпунктом, осуществляется в течение трех дней после обнаружения технической ошибки или получения от любого заинтересованного лица заявления о допущенной ошибке.

Результат процедуры: выданный (направленный) заявителю документ.

#### **4. Порядок и формы контроля за предоставлением муниципальной услуги**

4.1. Контроль за полнотой и качеством предоставления муниципальной услуги включает в себя выявление и устранение нарушений прав заявителей, проведение

проверок соблюдения процедур предоставления муниципальной услуги, подготовку решений на действия (бездействие) должностных лиц органа местного самоуправления.

Формами контроля за соблюдением исполнения административных процедур являются:

- 1) проверка и согласование проектов документов по предоставлению муниципальной услуги. Результатом проверки является визирование проектов;
- 2) проводимые в установленном порядке проверки ведения делопроизводства;
- 3) проведение в установленном порядке контрольных проверок соблюдения процедур предоставления муниципальной услуги.

Контрольные проверки могут быть плановыми (осуществляться на основании полугодовых или годовых планов работы органа местного самоуправления) и внеплановыми. При проведении проверок могут рассматриваться все вопросы, связанные с предоставлением муниципальной услуги (комплексные проверки), или по конкретному обращению заявителя.

В целях осуществления контроля за совершением действий при предоставлении муниципальной услуги и принятии решений руководителю Исполкома представляются справки о результатах предоставления муниципальной услуги.

4.2. Текущий контроль за соблюдением последовательности действий, определенных административными процедурами по предоставлению муниципальной услуги, осуществляется председателем Палаты, ответственным за организацию работы по предоставлению муниципальной услуги, а также специалистами Палаты.

4.3. Перечень должностных лиц, осуществляющих текущий контроль, устанавливается положениями о структурных подразделениях органа местного самоуправления и должностными регламентами.

По результатам проведенных проверок в случае выявления нарушений прав заявителей виновные лица привлекаются к ответственности в соответствии с законодательством Российской Федерации.

4.4. Руководитель органа местного самоуправления несет ответственность за несвоевременное рассмотрение обращений заявителей.

Руководитель (заместитель руководителя) структурного подразделения органа местного самоуправления несет ответственность за несвоевременное и (или) ненадлежащее выполнение административных действий, указанных в разделе 3 настоящего Регламента.

Должностные лица и иные муниципальные служащие за решения и действия (бездействие), принимаемые (осуществляемые) в ходе предоставления муниципальной услуги, несут ответственность в установленном Законом порядке.

4.5. Контроль за предоставлением муниципальной услуги со стороны граждан, их объединений и организаций, осуществляется посредством открытости деятельности Исполкома при предоставлении муниципальной услуги, получения полной, актуальной и достоверной информации о порядке предоставления муниципальной услуги и возможности досудебного рассмотрения обращений (жалоб) в процессе предоставления муниципальной услуги.



## **5. Досудебный (внесудебный) порядок обжалования решений и действий (бездействия) органов, предоставляющих муниципальную услугу, а также их должностных лиц, муниципальных служащих**

5.1. Получатели муниципальной услуги имеют право на обжалование в досудебном порядке действий (бездействия) сотрудников Исполкома, участвующих в предоставлении муниципальной услуги, в Исполком муниципального образования.

Заявитель может обратиться с жалобой, в том числе в следующих случаях:

1) нарушение срока регистрации запроса заявителя о предоставлении муниципальной услуги;

2) нарушение срока предоставления муниципальной услуги;

3) требование у заявителя документов, не предусмотренных нормативными правовыми актами Российской Федерации, Республики Татарстан, Заинского муниципального района для предоставления муниципальной услуги;

4) отказ в приеме документов, предоставление которых предусмотрено нормативными правовыми актами Российской Федерации, Республики Татарстан, Заинского муниципального района для предоставления муниципальной услуги, у заявителя;

5) отказ в предоставлении муниципальной услуги, если основания отказа не предусмотрены федеральными законами и принятыми в соответствии с ними иными нормативными правовыми актами Российской Федерации, Республики Татарстан, Заинского муниципального района;

6) затребование от заявителя при предоставлении муниципальной услуги платы, не предусмотренной нормативными правовыми актами Российской Федерации, Республики Татарстан, Заинского муниципального района;

7) отказ Исполкома, должностного лица Исполкома, в исправлении допущенных опечаток и ошибок в выданных в результате предоставления муниципальной услуги документах либо нарушение установленного срока таких исправлений.

5.2. Жалоба подается в письменной форме на бумажном носителе или в электронной форме.

Жалоба может быть направлена по почте, через МФЦ, с использованием информационно-телекоммуникационной сети "Интернет", официального сайта Заинского муниципального района (<http://www.zainsk.tatar.ru>), Единого портала государственных и муниципальных услуг Республики Татарстан (<http://uslugi.tatar.ru/>), Единого портала государственных и муниципальных услуг (функций) (<http://www.gosuslugi.ru/>), а также может быть принята при личном приеме заявителя.

5.3. Срок рассмотрения жалобы - в течение пятнадцати рабочих дней со дня ее регистрации. В случае обжалования отказа органа, предоставляющего муниципальную услугу, должностного лица органа, предоставляющего муниципальную услугу, в приеме документов у заявителя либо в исправлении допущенных опечаток и ошибок или в случае обжалования нарушения

установленного срока таких исправлений - в течение пяти рабочих дней со дня ее регистрации.

5.4. Жалоба должна содержать следующую информацию:

1) наименование органа, предоставляющего услугу, должностного лица органа, предоставляющего услугу, или муниципального служащего, решения и действия (бездействие) которых обжалуются;

2) фамилию, имя, отчество (последнее - при наличии), сведения о месте жительства заявителя - физического лица либо наименование, сведения о месте нахождения заявителя - юридического лица, а также номер (номера) контактного телефона, адрес (адреса) электронной почты (при наличии) и почтовый адрес, по которым должен быть направлен ответ заявителю;

3) сведения об обжалуемых решениях и действиях (бездействии) органа, предоставляющего муниципальную услугу, должностного лица органа, предоставляющего муниципальную услугу, или муниципального служащего;

4) доводы, на основании которых заявитель не согласен с решением и действием (бездействием) органа, предоставляющего услугу, должностного лица органа, предоставляющего услугу, или муниципального служащего.

5.5. К жалобе могут быть приложены копии документов, подтверждающих изложенные в жалобе обстоятельства. В таком случае в жалобе приводится перечень прилагаемых к ней документов.

5.6. Жалоба подписывается подавшим ее получателем муниципальной услуги.

5.7. По результатам рассмотрения жалобы руководитель Исполкома (глава муниципального района) принимает одно из следующих решений:

1) удовлетворяет жалобу, в том числе в форме отмены принятого решения, исправления допущенных органом, предоставляющим услугу, опечаток и ошибок в выданных в результате предоставления услуги документах, возврата заявителю денежных средств, взимание которых не предусмотрено нормативными правовыми актами Российской Федерации, нормативными правовыми актами Республики Татарстан, а также в иных формах;

2) отказывает в удовлетворении жалобы.

Не позднее дня, следующего за днем принятия решения, указанного в настоящем пункте, заявителю в письменной форме и по желанию заявителя в электронной форме направляется мотивированный ответ о результатах рассмотрения жалобы.

5.8. В случае установления в ходе или по результатам рассмотрения жалобы признаков состава административного правонарушения или преступления должностное лицо, наделенное полномочиями по рассмотрению жалоб, незамедлительно направляет имеющиеся материалы в органы прокуратуры.

## Приложение №1

В \_\_\_\_\_  
 (наименование органа местного самоуправления муниципального образования)

ОТ \_\_\_\_\_  
 (для физических лиц - фамилия, имя, отчество (при наличии), место жительства, реквизиты документа, удостоверяющего личность, ИНН)

\_\_\_\_\_  
 (для юридических лиц - наименование, место нахождения, организационно-правовая форма, сведения о государственной регистрации в ЕГРЮЛ, ОГРН)

\_\_\_\_\_  
 (почтовый адрес, адрес электронной почты, номер телефона для связи)

## Заявление

об утверждении схемы земельного участка или земельных участков

Прошу утвердить схему земельного участка.

Земельный участок площадью: \_\_\_ кв.м. образуемый в соответствии со схемой расположения земельного участка расположен по адресу: \_\_\_\_\_ муниципальный район (городской округ), населенный пункт \_\_\_\_\_ ул. \_\_\_\_\_ д. \_\_\_\_\_ (при отсутствии адреса земельного участка иное описание местоположения земельного участка).

Кадастровый номер земельного участка\* или кадастровые номера земельных участков \_\_\_\_\_:\_\_\_\_, \_\_\_\_\_:\_\_\_\_, \_\_\_\_\_:\_\_\_\_.  
 (указываются, если земельный(ые) участок(ки) образуется(ются) из земельного(ных) участка(ов), сведения о котором (ых) внесены в государственный кадастр недвижимости)

\_\_\_\_\_ (территориальная зона, в границах которой образуется земельный участок или вид разрешенного использования образуемого земельного участка)

Земельный участок относится к \_\_\_\_\_.  
 (указывается категория земель)

К заявлению прилагаются следующие документы (копии):

- 1) Документы, удостоверяющие личность;
- 2) Документ, подтверждающий полномочия представителя (если от имени заявителя действует представитель);
- 3) Схема расположения земельного участка или земельных участков на кадастровом плане территории

*Подтверждаю свое согласие, а также согласие представляемого мною лица на обработку персональных данных (сбор, систематизацию, накопление, хранение, уточнение (обновление, изменение), использование, распространение (в том числе передачу), обезличивание, блокирование, уничтожение персональных данных, а также иных действий, необходимых для обработки персональных данных в рамках предоставления муниципальной услуги), в том числе в автоматизированном*

*режиме, включая принятие решений на их основе органом, предоставляющим муниципальную услугу, в целях предоставления муниципальной услуги.*

*Настоящим подтверждаю: сведения, включенные в заявление, относящиеся к моей личности и представляемому мною лицу, а также внесенные мною ниже, достоверны. Документы (копии документов), приложенные к заявлению, соответствуют требованиям, установленным законодательством Российской Федерации, на момент представления заявления эти документы, действительны и содержат достоверные сведения.*

*Даю свое согласие на участие в опросе по оценке качества предоставленной мне муниципальной услуги по телефону: \_\_\_\_\_.*

\_\_\_\_\_  
(дата)

\_\_\_\_\_  
(подпись) ( \_\_\_\_\_ )  
(Ф.И.О.)

**ПОСТАНОВЛЕНИЕ**

« \_\_\_\_ » \_\_\_\_\_ 20\_\_ г.

№ \_\_\_\_\_

**ОБ УТВЕРЖДЕНИИ СХЕМЫ РАСПОЛОЖЕНИЯ ЗЕМЕЛЬНОГО УЧАСТКА  
НА КАДАСТРОВОМ ПЛАНЕ ТЕРРИТОРИИ**

Рассмотрев заявление \_\_\_\_\_, в соответствии с Земельным кодексом Российской Федерации ПОСТАНОВЛЯЮ:

1. Утвердить схему расположения земельного участка площадью \_\_\_\_\_ кв.м. с видом разрешенного использования \_\_\_\_\_, из категории земель \_\_\_\_\_, расположенного \_\_\_\_\_ на \_\_\_\_\_ (адрес, местоположение) кадастровом плане территории (Приложение 1 к данному постановлению).

2. Контроль за выполнением настоящего Постановления возложить на \_\_\_\_\_

\_\_\_\_\_  
(должность, Ф.И.О.)

Руководитель \_\_\_\_\_

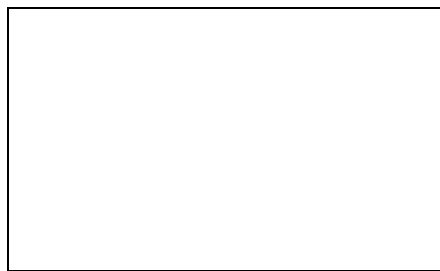
Приложение к постановлению

Утверждена  
Постановлением

от «\_\_» \_\_\_\_\_ 20\_\_ г. №\_\_

**СХЕМА  
РАСПОЛОЖЕНИЯ ЗЕМЕЛЬНОГО УЧАСТКА НА КАДАСТРОВОМ ПЛАНЕ  
ТЕРРИТОРИИ**

Кадастровый квартал: \_\_\_\_\_



Местоположение земельного участка - \_\_\_\_\_

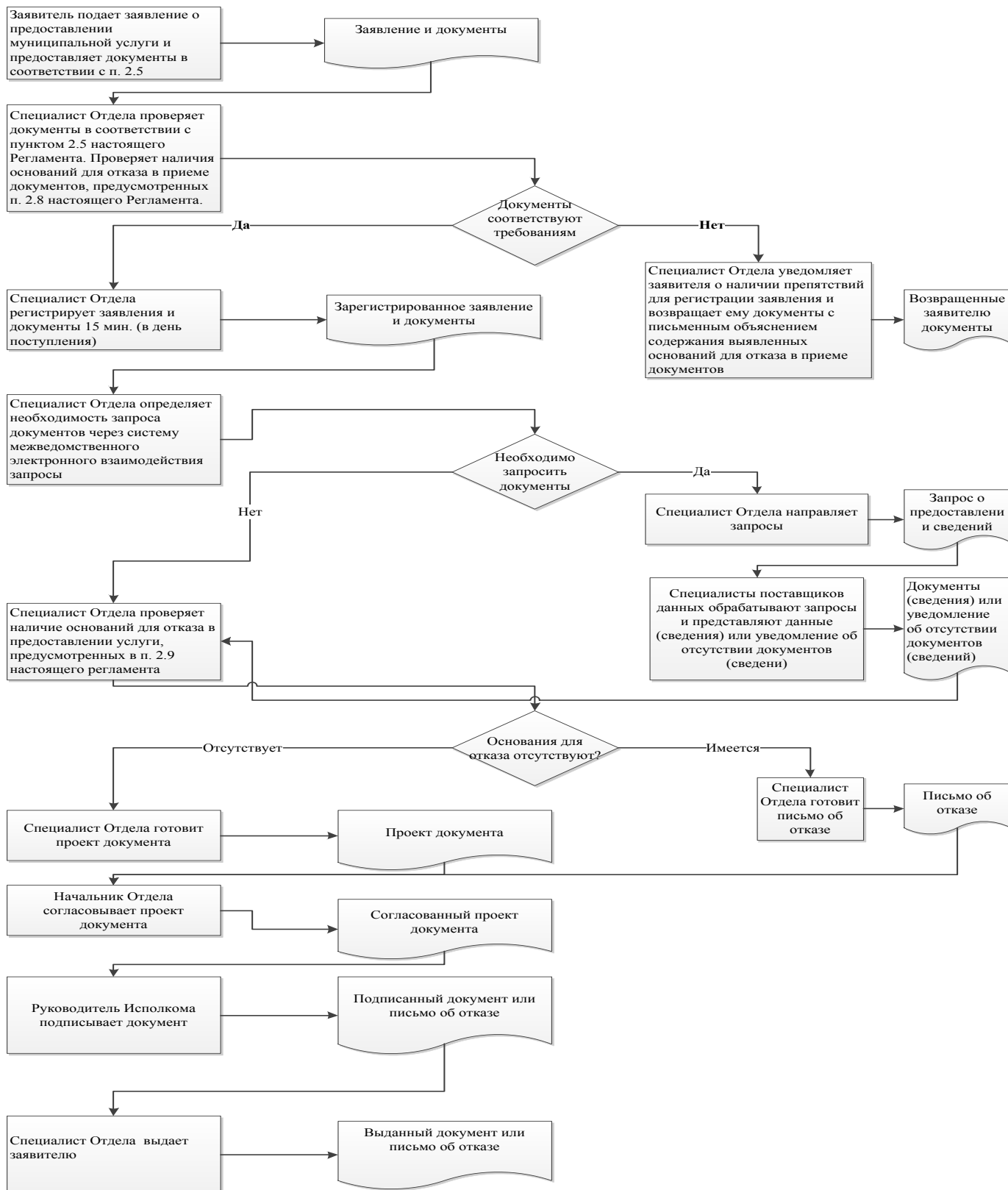
Площадь земельного участка - \_\_\_\_\_ кв.м.

Категория земель - \_\_\_\_\_

Вид разрешенного использования - \_\_\_\_\_

Кадастровый номер земельного участка,  
посредством которого обеспечивается  
доступ к образуемому земельному участку \_\_\_\_\_*(если доступ обеспечен через земельный  
участок, находящийся в государственной  
или муниципальной собственности)*Кадастровые номера исходных земельных  
участков (земельные участки, из которых  
осуществляется образование земельного  
участка) \_\_\_\_\_, \_\_\_\_\_

## Блок-схема последовательности действий по предоставлению муниципальной услуги



## Приложение №4

## Список удаленных рабочих мест и график приема документов

<b>№ п/п</b>	<b>Место расположения удаленного рабочего места</b>	<b>Обслуживаемые населенные пункты</b>	<b>График приема документов</b>
1	РТ, Заинский район, г.Заинск, ул. Автозаводская, 1а	г.Заинск и Заинский муниципальный район	с понедельника по пятницу с 08.00ч. до 17.00ч
2	РТ, Заинский район с.Аксарино, ул.Вахитова д.2	сельские поселения Заинского муниципального района	с понедельника по пятницу с 08.00ч. до 17.00ч.
3	РТ, Заинский район, с.Савалеево, ул.Зелёная, д.38	сельские поселения Заинского муниципального района	с понедельника по пятницу с 08.00ч. до 17.00ч.
4	РТ, Заинский район, с.Верхние Шипки, ул.Молодежная,д.1	сельские поселения Заинского муниципального района	с понедельника по пятницу с 08.00ч. до 17.00ч.
5	РТ, Заинский район с.Бегишево, ул.Клубная д.1	сельские поселения Заинского муниципального района	с понедельника по пятницу с 08.00ч. до 17.00ч.



Руководителю

Исполнительного комитета

\_\_\_\_\_ муниципального  
района Республики Татарстан

От: \_\_\_\_\_

**Заявление  
об исправлении технической ошибки**

Сообщаю об ошибке, допущенной при оказании муниципальной услуги

\_\_\_\_\_  
(наименование услуги)

Записано: \_\_\_\_\_

Правильные сведения: \_\_\_\_\_

Прошу исправить допущенную техническую ошибку и внести соответствующие изменения в документ, являющийся результатом муниципальной услуги.

Прилагаю следующие документы:

- 1.
- 2.
- 3.

В случае принятия решения об отклонении заявления об исправлении технической ошибки прошу направить такое решение:

посредством отправления электронного документа на адрес E-mail: \_\_\_\_\_;

в виде заверенной копии на бумажном носителе почтовым отправлением по адресу: \_\_\_\_\_.

Подтверждаю свое согласие, а также согласие представляемого мною лица на обработку персональных данных (сбор, систематизацию, накопление, хранение, уточнение (обновление, изменение), использование, распространение (в том числе передачу), обезличивание, блокирование, уничтожение персональных данных, а также иных действий, необходимых для обработки персональных данных в рамках предоставления муниципальной услуги), в том числе в автоматизированном режиме, включая принятие решений на их основе органом предоставляющим муниципальную услугу, в целях предоставления муниципальной услуги.

Настоящим подтверждаю: сведения, включенные в заявление, относящиеся к моей личности и представляемому мною лицу, а также внесенные мною ниже,



**Реквизиты должностных лиц, ответственных за предоставление муниципальной услуги и осуществляющих контроль ее исполнения,**

**Исполком Заинского муниципального района**

Должность	Телефон	Электронный адрес
Руководитель исполкома	8(85558) 3 41 31	zai@tatar.ru
Председатель палаты	2 80 31	Pzio.Zainsk @tatar.ru
Специалист палаты	2 80 32	Pzio.Zainsk @tatar.ru