

СОВЕТ МУРЗИХИНСКОГО
СЕЛЬСКОГО ПОСЕЛЕНИЯ
ЕЛАБУЖСКОГО
МУНИЦИПАЛЬНОГО
РАЙОНА
РЕСПУБЛИКИ ТАТАРСТАН



ТАТАРСТАН РЕСПУБЛИКАСЫ
АЛАБУГА
МУНИЦИПАЛЬ
РАЙОН МУРЗИХА АВЫЛ
ЖИРЛЕГЕ СОВЕТЫ

РЕШЕНИЕ

КАРАР

№ 59

д.Старая Мурзиха

27 декабря 2016 г.

Об утверждении плана социально-экономического развития Мурзихинского сельского поселения Елабужского муниципального района Республики Татарстан на 2016-2021 гг.

В соответствии с поручением Президента Республики Татарстан от 16.11.2015 № ПР-373 в рамках реализации Стратегии социально-экономического развития Республики Татарстан на период до 2030 года и со Стратегией социально-экономического развития Елабужского муниципального района Республики Татарстан до 2021 года и на перспективу до 2030 года, согласно ст.35 ч.10 п.4 закона № 131-ФЗ от 16.10.2003 «Об общих принципах организации местного самоуправления в Российской Федерации», Совет Мурзихинского сельского поселения

РЕШИЛ:

1. Утвердить прилагаемый план социально-экономического развития Мурзихинского сельского поселения Елабужского муниципального района Республики Татарстан на 2016-2021 гг. (приложение №1).
2. Настоящее решение подлежит обнародованию.
3. Контроль исполнения настоящего решения оставляю за собой.

Глава

И.Р.Гаделшин

Приложение №1
к Решению Совета
Мурзихинского сельского поселения
от 27 декабря 2016г. № 59

План
социально-экономического развития Мурзихинского сельского
поселения Елабужского муниципального района Республики
Татарстан на 2016-2021 гг.

Декабрь, 2016г.

Содержание

Общие положения	4
1. Характеристика социально-экономического положения Мурзихинского сельского поселения Елабужского муниципального района	5
2. Основные проблемы социально-экономического развития Мурзихинского сельского поселения.....	8
3. План мероприятий по решению проблем социально-экономического развития Мурзихинского сельского поселения.....	10
4. План мероприятий по развитию территорий Мурзихинского сельского поселения Елабужского муниципального района на 2016-2021 гг.	14
Заключение.	17

Общие положения

План социально-экономического развития Мурзихинского сельского поселения разработан в соответствии с поручением Президента Республики Татарстан от 16.11.2015 № ПР-373 в рамках реализации Стратегии социально-экономического развития Республики Татарстан на период до 2030 года, Стратегией социально-экономического развития Елабужского муниципального района Республики Татарстан до 2021 года и на перспективу до 2030 года, принятой решением Совета Елабужского муниципального района от 13.09.2016 № 90 согласно закону № 131-ФЗ от 16.10.2003 «Об общих принципах организации местного самоуправления в Российской Федерации».

План развития Мурзихинского сельского поселения направлен на создание благоприятных условий для жизни населения и деятельности хозяйствующих субъектов. Основные направления социально-экономического развития поселения основываются на следующих положениях:

- социальная ориентация, направленная на повышение уровня и качества жизни населения Мурзихинского сельского поселения;
- устойчивое развитие Мурзихинского сельского поселения в целях создания сбалансированной экономики и обеспечения экологической безопасности;
- взаимодействие с региональными органами исполнительной власти, органами местного самоуправления Елабужского муниципального района, предприятиями и организациями при решении плановых проблем экономического, социального и территориального развития.

Увеличение числа видов деятельности, создание дополнительных рабочих мест и расширение налогооблагаемой базы сельского поселения будет способствовать динамичному развитию экономики сельского поселения, повышению благосостояния жителей.

Учитывая высокий уровень неопределенности социально-экономических и общественно-политических процессов в стране и республике, основная часть мероприятий сконцентрирована в период 2017-2018 гг. В дальнейшем предполагается, что на основе результатов выполнения мероприятий за истекший период, а также результатов реализации Стратегии Елабужского муниципального района будет уточняться перечень мероприятий на следующий период. Перечень мероприятий содержит информацию о сроках выполнения работ, центрах ответственности и планируемых объемах финансовых ресурсов, которые могут корректироваться в процессе реализации мероприятий, а также исходя из возможностей местного и республиканского бюджетов.

План разработан исполнительным комитетом поселения под руководством главы Мурзихинского сельского поселения Гаделшина Илдара Равиловича.

1. Характеристика социально-экономического положения Мурзихинского сельского поселения Елабужского муниципального района

В состав Мурзихинского сельского поселения входит село Новая Мурзиха (административный центр), деревня Старая Мурзиха и д.Токмашка.

Поселение расположено на северо-востоке Республики Татарстан, в западной части Елабужского муниципального района. Мурзихинское сельское поселение граничит на севере с Большееловским и Мортовским сельскими поселениями, на востоке с Лекаревским сельским поселением, на юге с Костенеевским сельским поселением, на западе с Яковлевским сельским поселением Елабужского муниципального района.

Общая площадь Мурзихинского сельского поселения составляет 5015,6 га, в т.ч. площадь с.Новая Мурзиха – 78,9 га, д.Старая Мурзиха – 70,3 га, д.Токмашка – 29,7 га. Земли лесного фонда занимают территорию 370,6 га, что составляет около 7,4% от всей площади сельского поселения.

Транспортная связь Мурзихинского сельского поселения с районами Республики Татарстан и другими поселениями Елабужского муниципального района в настоящее время осуществляется через федеральные и региональные автомобильные дороги.

По территории поселения проходит автодорога федерального значения «М-7 «Волга». Автодорога регионального значения «М-7 «Волга» - Новая Мурзиха» обеспечивает внутренние транспортные связи Мурзихинского сельского поселения.

Протяженность дорог местного значения составляет 7 км, в том числе с асфальтовым покрытием – 0,7 км или 10%.

Территориальное расположение представлено на рисунке 1.

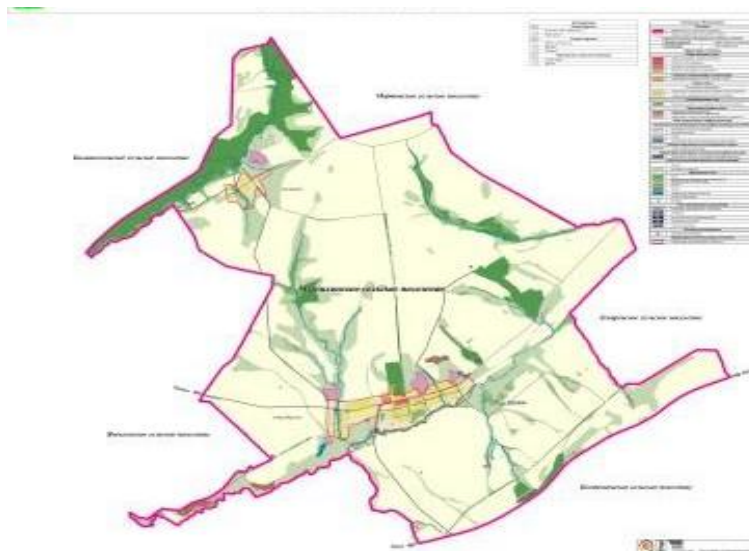


Рисунок 1. Территориальное расположение Мурзихинского сельского поселения

Общая численность населения на 01.01.2016г. составила 467 человек, из них трудоспособного - 266 человек (57%). Число пенсионеров составляет 126 человек или 27% от общей численности жителей. Динамика численности и возрастная структура населения представлена в таблице 1.

Таблица 1

Численность жителей в Мурзихинском сельском поселении

№	Наименование	с.Новая Мурзиха		д.Старая Мурзиха		д. Токмашка		Итого	
		на 01.01. 2015	на 01.01. 2016	на 01.01. 2015	на 01.01. 2016	на 01.01. 2015	на 01.01. 2016	на 01.01. 2015	на 01.01. 2016
1.	Количество дворов	87	87	60	60	19	19	166	166
2.	Всего населения	223	216	205	208	42	43	470	467
2.1.	в том числе в трудоспособном возрасте	137	129	128	121	15	16	280	266
3.	По возрасту								
	-до 18 лет	33	31	44	44	15	12	92	87
	-от 18 до 30 лет	29	35	37	40	1	2	67	77
	- от 30 до 40 лет	39	35	35	35	5	3	79	73
	- от 41 до 50 лет	23	28	23	24	6	10	52	62
	- от 51 до 60 лет	47	30	39	31	0	1	86	62
	- свыше 60 лет	52	57	27	34	15	15	94	106
4.	Пенсионеров по возрасту	65	67	37	44	15	15	117	126
5.1	Мужчин	109	118	99	103	18	25	226	246
5.2	Женщин	114	98	106	105	24	18	244	221

На территории сельского поселения осуществляет деятельность два крестьянско-фермерских хозяйства - КФХ «Гарифуллина Р.Г» и КФХ «Гарифуллин Л.Ф»

Основная специализация данных хозяйств - выращивание продукции растениеводства.

Население нашего сельского поселения в основном занимается овощеводством, хотя по весне охотно приобретает молодняк птицы. В основном продукция животноводства: мясо, молоко, мед производится для собственного потребления.

В личных подсобных хозяйствах граждан содержатся: крупно-рогатый скот (коровы), овцы, козы, пчелосемьи, птицы.

Основные виды выпускаемой продукции на территории Мурзихинского сельского поселения перечислены в таблице 2.

Таблица 2

Основные виды выпускаемой продукции, объем реализации в 2015 году и 9 месяцев 2016г.

Показатель	2015 год	9 месяцев 2016г.	
		Кол-во	Удельный вес в общем объеме выпускаемой продукции, %
Зерно (в весе после доработки), тыс.тонн	2,5	2,9	3,5
Скот и птица (в живом весе), тонн	40,9	35,8	2,0
Молоко, тонн	168,6	107,2	0,7

Население Мурзихинского сельского поселения полностью обеспечено объектами социальной инфраструктуры, которые представлены в таблице 3.

Таблица 3

Характеристика социальной инфраструктуры Мурзихинского сельского поселения

№	Наименование	Количество
1	Детские дошкольные учреждения	1
2	Дома культуры и сельские клубы	1
3	ФАП	1
4	Библиотека	1
5	Почтальон	1
6	Магазины розничной торговли	1

В 2015 году после реконструкции пустующего здания школы в сельском поселении открылся многофункциональный центр, который включает в себя опорный пункт полиции, почту, фельдшерско-акушерский пункт, сельский Дом культуры, исполком сельского поселения, детский сад и библиотеку.

Характеристика местного бюджета.

Бюджет сельского поселения является дотационным. Уровень собственных доходов в бюджете составляет 22,9%. Анализ исполнения местного бюджета за 2015 год представлен в таблице 4.

**Анализ исполнения бюджета Мурзихинского сельского поселения
за 2015г.**

Наименование доходов и расходов	Исполнение за 2015 год (млн.руб.)
ВСЕГО ДОХОДОВ	2015,9
из них:	
Налоговых и неналоговых доходов, в том числе:	461,8
Налог на доходы физических лиц	5,2
Налог на имущество физических лиц	29,5
Земельный налог	413,7
Государственная пошлина	2,4
Неналоговые доходы	11,0
Безвозмездные поступления	1554,1
ВСЕГО РАСХОДОВ	2211,0
из них:	
Общегосударственные вопросы	1 394,2
Жилищно-коммунальное хозяйство,	741,6
в том числе:	
<i>Коммунальное хозяйство</i>	263,4
<i>Благоустройство</i>	478,2
Прочие расходы	75,2

**2. Основные проблемы социально-экономического развития
Мурзихинского сельского поселения.**

В результате опроса жителей сельского поселения, проведенного Некоммерческим партнерством «Институт социально-экономических исследований» выявлен перечень основных проблем и их оценка по значимости, которые приведены в таблице 5.

Основные проблемы Мурзихинского сельского поселения

№	Наименование проблемы	Значимость проблемы по десятибалльной шкале
1	Высокий уровень безработицы	9
2	Отток трудоспособного населения за пределы сельского поселения	7
3	Невысокое качество услуг в социальной сфере	6
4	Низкий уровень доходов населения	10
5	Недостаточный уровень социальной	7
6	Отсутствие производства	10
7	Низкий уровень активности ЛПХ	9
8	Высокие цены на товары и услуги	7
9	Низкие закупочные цены на сельхозпродукцию, производимую	8
10	Низкий уровень развития транспортной и дорожной инфраструктуры	6
11	Неудовлетворительное состояние жилищно-коммунального хозяйства	7
12	Нехватка специалистов в области сельского хозяйства	9
13.	Недостаточно эффективная система управления	4
14.	Недостаточный уровень обеспечения безопасности жизнедеятельности	6
15	Недостаточное использование национальных традиций поселения для развития территории	7
16	Низкий уровень компьютерной грамотности населения	8

3. План мероприятий по решению проблем социально-экономического развития Мурзихинского сельского поселения

Для решения выявленных проблем разработан план мероприятий, представленный в таблице 6.

Таблица 6

№	Наименование мероприятия	Сроки исполнения	Ответственные исполнители	Ожидаемый результат	Ресурсное обеспечение
1	Инициировать разработку муниципальной программы предоставления мер поддержки сельхозтоваропроизводителям.	2016г.	Исполнительный комитет сельского поселения	Повышение активности сельхозпроизводителей и ЛПХ в государственных программах поддержки	Без обеспечения
2	Проект «Школа сельского предпринимателя» (организация мобильных групп по оказанию информационно-консультационной поддержки по условиям участия в республиканских программах и повышению финансовой грамотности).	2017-2021 гг	ОМС ЕМР	Повышение активности сельхозпроизводителей и ЛПХ в государственных программах поддержки	Бюджет ЕМР
3	Мероприятия по повышению информационной открытости власти (актуализация официального сайта поселения, доведение до 100% доступа к сети Интернет)	2016-2021г.	Исполнительный комитет сельского поселения	Повышение эффективности деятельности местного самоуправления	Бюджет ЕМР, Привлеченные средства инвесторов
4	Вхождения в муниципальные и республиканские программы	2017-2021 гг	Исполнительный комитет	Улучшение дорожной инфраструктуры в	Без обеспечения

	ремонта и строительства дорог		сельского поселения	поселении	
5	Вхождения в муниципальные и республиканские программы коммунальной и социальной инфраструктуры	2017-2021 гг	Исполнительный комитет сельского поселения	Улучшение условий проживания в поселении	Без обеспечения
6	Инициировать организацию трансфера жителей поселения, работающих на предприятиях города (введение новых автобусных маршрутов, вахтовых перевозок);	2017-2021 гг	Исполнительный комитет сельского поселения	Снижение уровня безработицы в сельском поселении и сдерживание оттока трудоспособного населения	Привлеченные средства инвесторов
7	Привлечение в поселение предпринимателей, осуществляющих розничную торговлю, в целях создания конкурентных условий и снижения цен на потребительские товары	2017-2021 гг	Исполнительный комитет сельского поселения	Создание новых рабочих мест, снижение цен на товары и услуги.	Привлеченные средства инвесторов
8	Реализация мероприятий, направленных на привлечение населения к здоровому образу жизни (обучение ориентации на ЗОЖ, проведение спортивных мероприятий);	2017-2021 гг	Исполнительный комитет сельского поселения	Формирование здорового образа жизни населения	Местный бюджет
9	Привлекать жителей и депутатов к установке детских и спортивных площадок	2017-2021 гг	Исполнительный комитет сельского	Организация отдыха, занятости и оздоровления детей и	Бюджет РТ, бюджет ЕМР,

			поселения	молодежи	местный бюджет, Привлеченные средства инвесторов
10	Создание территориальных общественных самоуправлений	2017-2021 гг	Исполнительный комитет сельского поселения	Повышение эффективности системы управления	Без обеспечения
11	Привлечение общественности к обеспечению безопасности в ночное и вечернее время суток (общественный патруль)	2017-2021 гг	Исполнительный комитет сельского поселения	Повышение безопасности жизнедеятельности населения	Без обеспечения
12	Внедрение механизма кооперации сельхозтоваропроизводителей и ЛПХ с целью взаимодействия с розничными сетями	2017-2021 гг	Исполнительный комитет сельского поселения	Повышение реализации произведенной продукции сельхозформирований и ЛПХ	Собственные средства
13	Привлечение сельхозформирований и ЛПХ к участию в городских сельскохозяйственных ярмарках	2017-2021 гг	Исполнительный комитет сельского поселения	Повышение реализации произведенной продукции сельхозформирований и ЛПХ, сдерживание розничных цен на сельхозпродукцию	Собственные средства
14	Обновление материально-технической базы учреждений	2017-2021 гг	Исполнительный	Повышение качества	Бюджет ЕМР

	социальной сферы		комитет сельского поселения	социальных услуг населения	
15	Сохранение культурного наследия, народных традиций. (проведение праздника «День села», «Сабантуй», «Питрау» и др. праздничных мероприятий)	2016-2021 гг	Исполнительный комитет сельского поселения	Повышение уровня духовно-культурного развития сельской молодежи	Привлеченные средства инвесторов
16	Создание клубов по интересам	2017-2021 гг	Исполнительный комитет сельского поселения	Повышение уровня духовно-культурного развития населения	Без обеспечения
17	Инициировать организацию краткосрочных курсов для подготовки специалистов в сфере сельского хозяйства на базе Ресурсного Центра	2017-2021 гг	Исполнительный комитет сельского поселения	Обеспечение квалифицированными специалистами, сдерживание оттока трудоспособного населения	Без обеспечения
18	Реализация проекта «Чистое село» с целью сохранения благоприятной экологической обстановки в сельском поселении	2017-2021 гг	Исполнительный комитет сельского поселения	Улучшение условий проживания в поселении	Местный бюджет
19	Обучение компьютерной грамотности жителей сельского поселения	2017-2021 гг	Исполнительный комитет сельского поселения	Повышение уровня компьютерной грамотности	Без обеспечения
20	Повышение активности населения	2016-2021 гг	Исполнительный	Увеличение количества	Без

	в развитии ЛПХ		комитет сельского поселения	ЛПХ	обеспечения
21	Привлечение инвесторов на территории поселения	2017-2021 гг	Исполнительный комитет сельского поселения	Создание производства, создание новых рабочих мест	Без обеспечения

**4. План мероприятий по развитию территорий Мурзихинского сельского поселения
Елабужского муниципального района на 2016-2021 гг.**

Таблица 7

№ п/п	Мероприятия по развитию территории	Сроки исполнен	Ответственный за исполнение	Сумма затрат, тыс. руб. (по годам)					Источник финансирования	
				всего	2017	2018	2019	2020		2021
1	Капитальный ремонт водонапорной башни в с.Новая Мурзиха	2017	Исполнительный комитет сельского поселения	35,0	35,0					Средства самообложения
2	Приобретение и установка детской площадки в д.Старая Мурзиха	2017	Исполнительный комитет сельского поселения	80	80					Средства самообложения
3	Щебенение дороги по ул. Ленина с.Новая Мурзиха протяженностью 1500м.	2017	Исполнительный комитет сельского поселения	1100	1100					Бюджет РТ, средства самообложения
4	Щебенение дороги по ул.Советская с.Новая Мурзиха протяженностью 400м.	2018г.	Исполнительный комитет сельского поселения	450		450				Бюджет РТ, средства самообложения

5	Щебенение дороги по ул.Захарова с.Новая Мурзиха протяженностью 400м.	2018	Исполнительный комитет сельского поселения	450		450				Бюджет РТ, средства самообложения
6	Приобретение трактор МТЗ -82 + прицеп Косилка, нож, кун	2018	Исполнительный комитет сельского поселения	1500					1500	Бюджет РТ (средства гранта)
7	Установка мусорного контейнера на перекрестке улиц Советская и Захарова в с.Новая Мурзиха (1 куб.м.)	2018	Исполнительный комитет сельского поселения	28		7,0				Местный бюджет
8	Щебенение дороги по ул.Красногвардейская д.Токмашка протяженностью 500м.	2019	Исполнительный комитет сельского поселения	520			520,0			Бюджет РТ, средства самообложения
9	Установка мусорных контейнеров в с.Новая Мурзиха -3 шт (1 куб.м.)	2019	Исполнительный комитет сельского поселения	84			21,0			Местный бюджет
10	Щебенение дороги по ул. Центральная с.Новая Мурзиха протяженностью 1500м.	2020	Исполнительный комитет сельского поселения	1600				1600,0		Бюджет РТ, средства самообложения
11	Щебенение дороги по ул.Лесная д.Токмашка протяженностью 300м.	2020	Исполнительный комитет сельского поселения	310				310,0		Бюджет РТ, средства самообложения
12	Щебенение дороги по ул.Коммунистическая д.Старая Мурзиха протяженностью 300м.	2021г.	Исполнительный комитет сельского поселения	350					350	Бюджет РТ, средства самообложения
13	Ремонт дороги по ул.Молодежная д.Старая Мурзиха протяженностью 800м.	2021г.	Исполнительный комитет сельского поселения	850					850,0	Бюджет РТ, средства самообложения

14	Строительство газовых сетей в д.Старая Мурзиха протяженностью 3400м.	2019 - 2020г.г.	Исполнительный комитет сельского поселения	4200				4200		Бюджет РФ-2940 Бюджет РТ-1260
	ИТОГО			11557,0	1215,0	907,0	541,0	6110,0	2700,0	

Заключение.

Социальная стабильность и экономический рост в сельском поселении в настоящее время могут быть обеспечены с помощью продуманной, целенаправленной социально-экономической политики, которая может быть разработана и реализована через план социально-экономического развития поселения.

Разработка и принятие плана позволяет закрепить приоритеты социальной, финансовой, инвестиционной, экономической политики, определить последовательность и сроки решения накопившихся за многие годы проблем.

План социально - экономического развития Мурзихинского сельского поселения на 2016-2021гг. представлен в виде совокупности конкретных мероприятий и ожидаемых результатов, направленных на достижение основных социально-экономических целей поселения, на основе эффективного использования имеющихся ресурсов и потенциала территории.

Объем финансирования мероприятий Плана за счет средств местного бюджета и бюджета Елабужского муниципального района будет ежегодно уточняться в соответствии с возможностями соответствующих бюджетов.

Ежегодный мониторинг выполнения плановых мероприятий, позволит отслеживать изменения, вносить корректировки в план и оценивать эффективность конкретных мероприятий.

Ежегодный отчет о выполнении плана социально-экономического развития сельского поселения подлежит опубликованию на официальном сайте Елабужского муниципального района в разделе «Поселения».