



**ПОСТАНОВЛЕНИЕ**

**КАРАР**

14 апрель 2016г

г. Бугульма

№ 427

**Об утверждении административного регламента предоставления муниципальной услуги по признанию помещения жилым помещением, жилого помещения непригодным для проживания и многоквартирного дома аварийным и подлежащим сносу или реконструкции.**

В целях реализации Федерального закона от 27 июля 2010 года № 210-ФЗ «Об организации предоставления государственных и муниципальных услуг»:

1. Утвердить Административный регламент предоставления муниципальной услуги по признанию помещения жилым помещением, жилого помещения непригодным для проживания и многоквартирного дома аварийным и подлежащим сносу или реконструкции.
2. Постановление руководителя исполнительного комитета Бугульминского муниципального района № 537 от 24 июля 2015 года «Об утверждении административного регламента предоставления муниципальной услуги по признанию помещения жилым помещением, жилого помещения непригодным для проживания и многоквартирного дома аварийным и подлежащим сносу или реконструкции» считать утратившим силу.
3. Отделу информационных технологий исполнительного комитета Бугульминского муниципального района в течение трех рабочих дней со дня принятия указанного постановления обеспечить его размещение в информационно-телекоммуникационной сети «Интернет» на официальном сайте Бугульминского муниципального района Республики Татарстан.
4. Контроль за исполнением данного постановления оставляю за собой.

Руководитель



*А.Р.Галиуллин*  
А.Р.Галиуллин

Приложение  
к постановлению  
Исполнительного комитета  
Бугульминского муниципального  
района Республики Татарстан  
от «14» апреля 2016 г. № 627



**Административный регламент  
предоставления муниципальной услуги по признанию помещения жилым  
помещением, жилого помещения непригодным для проживания и  
многоквартирного дома аварийным и подлежащим сносу или реконструкции**

**1. Общие положения**

1.1. Настоящий административный регламент предоставления муниципальной услуги (далее – Регламент) устанавливает стандарт и порядок предоставления муниципальной услуги по признанию помещения жилым помещением, жилого помещения непригодным для проживания и многоквартирного дома аварийным и подлежащим сносу или реконструкции (далее – муниципальная услуга).

1.2. Получатели услуги: юридические и физические лица – собственники (наниматели) жилых помещений.

1.3. Муниципальная услуга предоставляется исполнительным комитетом Бугульминского муниципального района Республики Татарстан (далее – Исполком).

Исполнитель муниципальной услуги - отдел жилищно-коммунального хозяйства, транспорта, дорожного хозяйства и связи Исполкома (далее - Отдел).

1.3.1. Место нахождения исполкома: г. Бугульма, ул. Гафиатуллина, д.7.  
Место нахождения Отдела: г. Бугульма, ул. Гафиатуллина, д.7.

График работы:  
вторник: с 14 00 до 17 00;  
пятница: с 08 00 до 12. 00;  
суббота, воскресенье: выходные дни.

Время перерыва для отдыха и питания устанавливается правилами внутреннего трудового распорядка.

Справочный телефон 8(85594) 4-00-99

Проход по документам удостоверяющим личность.

1.3.2. Адрес официального сайта муниципального района в информационно-телекоммуникационной сети «Интернет» (далее – сеть «Интернет»): ([http:// www.bugulma.tatar.ru](http://www.bugulma.tatar.ru)).

1.3.3. Информация о муниципальной услуге может быть получена:

1) посредством информационных стендов, содержащих визуальную и текстовую информацию о муниципальной услуге, расположенных в помещениях Исполкома, для работы с заявителями. Информация, размещаемая на информационных стендах, включает в себя сведения о муниципальной услуге, содержащиеся в пунктах (подпунктах) 1.1, 1.3.1, 2.3, 2.5, 2.8, 2.10, 2.11, 5.1 настоящего Регламента;

2) посредством сети «Интернет» на официальном сайте муниципального района ([http:// www. bugulma. tatar.ru./](http://www.bugulma.tatar.ru/));

3) на Портале государственных и муниципальных услуг Республики Татарстан ([http://uslugi. tatar.ru/](http://uslugi.tatar.ru/));

4) на Едином портале государственных и муниципальных услуг (функций) ([http:// www.gosuslugi.ru/](http://www.gosuslugi.ru/));

5) в Исполкоме (Отделе):

при устном обращении - лично или по телефону;

при письменном (в том числе в форме электронного документа) обращении – на бумажном носителе по почте, в электронной форме по электронной почте.

1.3.4. Информация по вопросам предоставления муниципальной услуги размещается специалистом Отдела на официальном сайте муниципального района и на информационных стендах в помещениях Исполкома для работы с заявителями.

1.4. Предоставление муниципальной услуги осуществляется в соответствии с: Жилищным кодексом Российской Федерации (далее – ЖК РФ);

Федеральным законом от 06.10.2003 № 131-ФЗ «Об общих принципах организации местного самоуправления в Российской Федерации» (далее – Федеральный закон № 131-ФЗ);

Федеральным законом от 27.07.2010 № 210-ФЗ «Об организации предоставления государственных и муниципальных услуг» (далее – Федеральный закон № 210-ФЗ);

Постановлением Правительства Российской Федерации от 28.01.2006 № 47 «Об утверждении Положения о признании помещения жилым помещением, жилого помещения непригодным для проживания и многоквартирного дома аварийным и подлежащим сносу или реконструкции» (далее - Положение);

Законом Республики Татарстан от 28.07.2004 № 45-ЗРТ «О местном самоуправлении в Республике Татарстан»;

Уставом Бугульминского муниципального района Республики Татарстан (далее – Устав);

Положением об исполнительном комитете Бугульминского муниципального района (далее - Положение об ИК);

Решение сессии о передаче полномочий;

Правилами внутреннего трудового распорядка Исполкома (далее – Правила).

1.5. В настоящем Регламенте используются следующие термины и определения:

Жилое помещение - изолированное помещение, которое предназначено для проживания граждан, является недвижимым имуществом и пригодно для проживания.

Жилым помещением признается:

жилой дом - индивидуально-определенное здание, которое состоит из комнат, а также помещений вспомогательного использования, предназначенных для удовлетворения гражданами бытовых и иных нужд, связанных с их проживанием в нем;

квартира - структурно обособленное помещение в многоквартирном доме, обеспечивающее возможность прямого доступа к помещениям общего пользования в таком доме и состоящее из одной или нескольких комнат, а также из помещений вспомогательного использования, предназначенных для удовлетворения гражданами бытовых и иных нужд, связанных с их проживанием в таком обособленном помещении;

комната - часть жилого дома или квартиры, предназначенная для использования в качестве места непосредственного проживания граждан в жилом доме или квартире.

Многоквартирный дом - совокупность двух и более квартир, имеющих самостоятельные выходы либо на земельный участок, прилегающий к жилому дому, либо в помещения общего пользования в таком доме. Многоквартирный дом содержит в себе элементы общего имущества собственников помещений в таком доме в соответствии с жилищным законодательством.

удаленное рабочее место многофункционального центра предоставления государственных и муниципальных услуг – окно приема и выдачи документов, консультирования заявителей в сельских поселениях муниципальных районов;

техническая ошибка - ошибка (описка, опечатка, грамматическая или арифметическая ошибка либо подобная ошибка), допущенная органом, предоставляющим муниципальную услугу, и приведшая к несоответствию сведений, внесенных в документ (результат муниципальной услуги), сведениям в документах, на основании которых вносились сведения.

В настоящем Регламенте под заявлением о предоставлении муниципальной услуги (далее - заявление) понимается запрос о предоставлении муниципальной услуги (п.2 ст.2 Федерального закона от 27.07.2010 № 210-ФЗ). Заявление заполняется на стандартном бланке (Приложение 1 к настоящему регламенту).

## 2. Стандарт предоставления муниципальной услуги

Наименование требования к стандарту предоставления муниципальной услуги	Содержание требований к стандарту	Нормативный акт, устанавливающий услугу или требование
2.1. Наименование муниципальной услуги	Признание помещения жилым помещением, жилого помещения непригодным для проживания и многоквартирного дома аварийным и подлежащим сносу или реконструкции	п. 8 ч.1 ст.14 ЖК РФ
2.2. Наименование исполнительно-распорядительного органа местного самоуправления, непосредственно предоставляющего муниципальную услугу	Отдел жилищно-коммунального хозяйства, транспорта, дорожного хозяйства и связи исполнительного комитета Бугульминского муниципального района Республики Татарстан	Положение об ИК
2.3. Описание результата предоставления муниципальной услуги	В случае признания жилых помещений пригодными для проживания либо выявления оснований для признания помещений непригодными для проживания или подлежащими капитальному ремонту, реконструкции или перепланировке (при необходимости - с технико-экономическим обоснованием) с целью приведения утраченных в процессе эксплуатации характеристик жилого помещения в соответствие с установленными в Постановлении №47 требованиями или в случае выявления оснований для признания многоквартирного дома аварийным и подлежащим сносу или реконструкции издается распоряжение за подписью Руководителя	п.47 Положения

	<p>Исполнительного комитета Бугульминского муниципального района.</p> <p>Решение оформляется на бланке утвержденной формы. В распоряжении указывается о признании помещения пригодным для проживания или о выявлении оснований для признания помещения непригодным для проживания либо о необходимости проведения ремонтно-восстановительных работ жилых помещений, о выявлении оснований для признания многоквартирного дома аварийным и подлежащим сносу или реконструкции, дальнейшем использовании помещения, сроках отселения физических и юридических лиц.</p> <p>В случае если комиссией проводится оценка жилых помещений жилищного фонда Российской Федерации, а также многоквартирного дома, находящегося в федеральной собственности, решение о признании помещения жилым помещением, жилого помещения пригодным (непригодным) для проживания граждан, а также многоквартирного дома аварийным и подлежащим сносу или реконструкции принимается федеральным органом исполнительной власти, осуществляющим полномочия собственника в отношении оцениваемого имущества, на основании заключения комиссии, оформленного в порядке, предусмотренном Постановлением №47.</p>	
2.4. Срок предоставления муниципальной услуги, в том	Срок предоставления муниципальной услуги - 20 дней без проведения осмотра помещения, включая день подачи	

<p>числе с учетом необходимости обращения в организации, участвующие в предоставлении муниципальной услуги, срок приостановления предоставления муниципальной услуги в случае, если возможность приостановления предусмотрена законодательством Российской Федерации</p>	<p>заявления<sup>1</sup> Срок предоставления муниципальной услуги - 25 дней в случае составления акта осмотра помещения (приложение № 2). Срок ожидания очередного заседания комиссии не входит в срок предоставления муниципальной услуги.</p>	
<p>2.5. Исчерпывающий перечень документов, необходимых в соответствии с законодательными или иными нормативными правовыми актами для предоставления муниципальной услуги, а также услуг, которые являются необходимыми и обязательными для предоставления услуг, подлежащих предоставлению заявителем, способы их получения заявителем, в том числе в электронной форме, порядок их представления</p>	<ol style="list-style-type: none"> <li>1) заявление о признании помещения жилым помещением или жилого помещения непригодным для проживания и (или) многоквартирного дома аварийным и подлежащим сносу или реконструкции;</li> <li>2) копии правоустанавливающих документов на жилое помещение, право на которое не зарегистрировано в Едином государственном реестре прав на недвижимое имущество и сделок с ним;</li> <li>3) в отношении нежилого помещения для признания его в дальнейшем жилым помещением - проект реконструкции нежилого помещения;</li> <li>4) заключение специализированной организации, проводившей обследование многоквартирного дома, - в случае постановки вопроса о признании многоквартирного дома аварийным и подлежащим сносу или реконструкции;</li> <li>5) заключение проектно-изыскательской организации по</li> </ol>	<p>п.45 Положения</p>

<sup>1</sup> Длительность процедур исчисляется в рабочих днях.

результатам обследования элементов ограждающих и несущих конструкций жилого помещения - в случае, если заключение необходимо для принятия решения о признании жилого помещения соответствующим (не соответствующим) установленным Положением требованиям.

По усмотрению заявителя также могут быть представлены заявления, письма, жалобы граждан на неудовлетворительные условия проживания.

б) в случае если комиссией проводится оценка жилых помещений жилищного фонда Российской Федерации или многоквартирного дома, находящегося в федеральной собственности, орган местного самоуправления не позднее чем за 20 дней до дня начала работы комиссии обязан в письменной форме посредством почтового отправления с уведомлением о вручении, а также в форме электронного документа с использованием единого портала государственных и муниципальных услуг (функций) <http://www.gosuslugi.ru/> направить в федеральный орган исполнительной власти Российской Федерации, осуществляющий полномочия собственника в отношении оцениваемого имущества, и правообладателю такого имущества уведомление о дате начала работы комиссии, а также разместить такое уведомление на межведомственном портале по управлению государственной собственностью в сети Интернет.

Федеральный орган исполнительной власти, осуществляющий полномочия собственника в отношении



	<p>оцениваемого имущества, и правообладатель такого имущества в течение пяти дней со дня получения уведомления о дате начала работы комиссии направляют в комиссию посредством почтового отправления с уведомлением о вручении, а также в форме электронного документа с использованием единого портала государственных и муниципальных услуг (функций) <a href="http://www.gosuslugi.ru/">http://www.gosuslugi.ru/</a> информацию о своем представителе, уполномоченном на участие в работе комиссии.</p> <p>В случае если уполномоченные представители не принимали участие в работе комиссии (при условии соблюдения установленного настоящим пунктом порядка уведомления о дате начала работы комиссии), комиссия принимает решение в отсутствие указанных представителей</p>	
<p>2.6. Исчерпывающий перечень документов, необходимых в соответствии с нормативными правовыми актами для предоставления муниципальной услуги, а также муниципальных услуг, которые находятся в распоряжении государственных органов, органов местного самоуправления и иных организаций и которые заявитель вправе представить, а также</p>	<p>Получаются в рамках межведомственного взаимодействия:</p> <ol style="list-style-type: none"> <li>1) сведения из Единого государственного реестра прав на недвижимое имущество и сделок с ним о правах на жилое помещение;</li> <li>2) технический паспорт жилого помещения, а для нежилых помещений - технический план;</li> <li>3) заключения (акты) соответствующих органов государственного надзора (контроля) в случае, если представление заключения необходимо для принятия решения о признании жилого помещения соответствующим (не соответствующим) установленным в Положении требованиям</li> </ol>	<p>п.45(2) Положения</p>

<p>способы их получения заявителями, в том числе в электронной форме, порядок их представления; государственный орган, орган местного самоуправления либо организация, в распоряжении которых находятся данные документы</p>		
<p>2.7. Перечень органов государственной власти (органов местного самоуправления) и их структурных подразделений, согласование которых в случаях, предусмотренных нормативными правовыми актами, требуется для предоставления услуги и которое осуществляется органом, предоставляющим муниципальную услугу</p>	<p>Согласование не требуется</p>	
<p>2.8. Исчерпывающий перечень оснований для отказа в приеме документов, необходимых для предоставления муниципальной услуги</p>	<p>Основания для отказа в приеме документов не предусмотрено</p>	
<p>2.9. Исчерпывающий перечень оснований для приостановления или отказа в предоставлении</p>	<p>Основания для приостановления предоставления услуги – ожидание очередного заседания комиссии.</p>	<p>п.п.33-40 Положения</p>

муниципальной услуги	<p>Основания для отказа:</p> <ol style="list-style-type: none"> <li>1) Заявителем представлены документы не в полном объеме, либо в представленных заявлении и (или) документах содержится неполная и (или) недостоверная информация;</li> <li>2) Поступление ответа органа государственной власти, органа местного самоуправления либо подведомственной органу государственной власти или органу местного самоуправления организации на межведомственный запрос, свидетельствующего об отсутствии документа и (или) информации, необходимых для предоставления муниципальной услуги, если соответствующий документ не был представлен заявителем по собственной инициативе;</li> <li>3) Отсутствие оснований для признания жилого помещения пригодным (непригодным) для проживания, многоквартирного дома аварийным, подлежащим сносу или реконструкции</li> </ol>	
2.10.Порядок, размер и основания взимания государственной пошлины или иной платы, взимаемой за предоставление услуги	Муниципальная услуга предоставляется на безвозмездной основе.	
2.11. Порядок, размер и основания взимания платы за предоставление услуг, которые являются необходимыми и обязательными для	Предоставление необходимых и обязательных услуг не требуется.	

<p>предоставления услуги, включая информацию о методике расчета размера такой платы</p>		
<p>2.12. Максимальный срок ожидания в очереди при подаче запроса о предоставлении муниципальной услуги и при получении результата предоставления муниципальных услуг</p>	<p>Подача заявления на получение муниципальной услуги при наличии очереди - не более 15 минут. При получении результата предоставления муниципальной услуги максимальный срок ожидания в очереди не должен превышать 15 минут</p>	
<p>2.13. Срок регистрации запроса заявителя о предоставлении муниципальной услуги, в том числе в электронной форме</p>	<p>В течение одного дня с момента поступления заявления</p>	
<p>2.14. Требования к помещениям, в которых предоставляется муниципальная услуга, к месту ожидания и приема заявителей, в том числе к обеспечению доступности для инвалидов указанных объектов в соответствии с законодательством Российской Федерации о социальной защите инвалидов, размещению и оформлению визуальной, текстовой и мультимедийной информации о порядке</p>	<p>Предоставление муниципальной услуги осуществляется в зданиях и помещениях, оборудованных противопожарной системой и системой пожаротушения, необходимой мебелью для оформления документов, информационными стендами. Обеспечивается беспрепятственный доступ инвалидов к месту предоставления муниципальной услуги (удобный вход-выход в помещения и перемещение в их пределах). Визуальная, текстовая и мультимедийная информация о порядке предоставления муниципальной услуги размещается в удобных для заявителей местах, в том числе с учетом ограниченных возможностей инвалидов</p>	

<p>предоставления таких услуг</p> <p>2.15. Показатели доступности и качества муниципальной услуги, в том числе количество взаимодействий заявителя с должностными лицами при предоставлении государственной услуги и их продолжительность, возможность получения государственной услуги в многофункциональном центре предоставления государственных и муниципальных услуг, возможность получения информации о ходе предоставления государственной услуги, в том числе с использованием информационно-коммуникационных технологий</p>	<p>Показателями доступности предоставления муниципальной услуги являются:</p> <ol style="list-style-type: none"> <li>1) расположенность помещения в зоне доступности общественного транспорта;</li> <li>2) наличие необходимого количества специалистов, а также помещений, в которых осуществляется прием документов от заявителей;</li> <li>3) наличие исчерпывающей информации о способах, порядке и сроках предоставления муниципальной услуги на информационных стендах, информационных ресурсах в сети «Интернет», на Едином портале государственных и муниципальных услуг.</li> </ol> <p>Качество предоставления муниципальной услуги характеризуется отсутствием:</p> <ol style="list-style-type: none"> <li>1) очередей при приеме и выдаче документов заявителям;</li> <li>2) нарушений сроков предоставления муниципальной услуги;</li> <li>3) жалоб на действия (бездействие) муниципальных служащих, предоставляющих муниципальную услугу;</li> <li>4) жалоб на некорректное, невнимательное отношение муниципальных служащих, оказывающих муниципальную услугу, к заявителям.</li> <li>5) При подаче запроса о предоставлении муниципальной услуги и при получении результата муниципальной услуги, предполагается однократное взаимодействие должностного лица, предоставляющего муниципальную услугу, и заявителя.</li> </ol>	
--	---	--

	<p>Продолжительность взаимодействия определяется регламентом.</p> <p>При предоставлении муниципальной услуги в многофункциональном центре предоставления государственных и муниципальных услуг консультацию, прием и выдачу документов осуществляет специалист многофункционального центра</p> <p>Информация о ходе предоставления муниципальной услуги может быть получена заявителем на сайте (<a href="http://www.bugulma.tatar.ru">http:// www.bugulma.tatar.ru.</a>) , на Едином портале государственных и муниципальных услуг, в МФЦ</p>	
<p>2.16. Особенности предоставления муниципальной услуги в электронной форме</p>	<p>Консультацию о порядке получения муниципальной услуги в электронной форме можно получить через Интернет-приемную или через Портал государственных и муниципальных услуг Республики Татарстан.</p> <p>В электронной форме заявление подается через Портал государственных и муниципальных услуг Республики Татарстан (<a href="http://uslugi.tatar.ru/">http://uslugi.tatar.ru/</a>) или Единый портал государственных и муниципальных услуг (функций) (<a href="http://www.gosuslugi.ru/">http://www.gosuslugi.ru/</a>)</p>	

**3. Состав, последовательность и сроки выполнения административных процедур, требования к порядку их выполнения, в том числе особенности выполнения административных процедур в электронной форме, а также особенности выполнения административных процедур в многофункциональных центрах, в удаленных рабочих местах многофункционального центра предоставления государственных и муниципальных услуг**

3.1. Описание последовательности действий при предоставлении муниципальной услуги

3.1.1. Предоставление муниципальной услуги включает в себя следующие процедуры:

- 1) консультирование заявителя;
- 2) принятие и регистрация заявления;
- 3) формирование и направление межведомственных запросов в органы, участвующие в предоставлении муниципальной услуги;
- 4) проведение осмотра помещения на месте и оформление акта;
- 5) подготовка результата муниципальной услуги;
- 6) выдача заявителю результата муниципальной услуги.

3.1.2. Блок-схема последовательности действий по предоставлению муниципальной услуги представлена в приложении № 4.

3.2. Оказание консультаций заявителю

3.2.1. Заявитель вправе обратиться в Отдел лично, по телефону и (или) электронной почте для получения консультаций о порядке получения муниципальной услуги.

Специалист Отдела консультирует заявителя, в том числе по составу, форме представляемой документации и другим вопросам для получения муниципальной услуги и при необходимости оказывает помощь в заполнении бланка заявления.

Процедуры, устанавливаемые настоящим пунктом, осуществляются в день обращения заявителя.

Результат процедур: консультации по составу, форме представляемой документации и другим вопросам получения разрешения.

3.3. Принятие и регистрация заявления

3.3.1. Заявитель лично, через доверенное лицо или через МФЦ подает письменное заявление о предоставлении муниципальной услуги и представляет документы в соответствии с пунктом 2.5 настоящего Регламента в Отдел. Документы могут быть поданы через удаленное рабочее место. Список удаленных рабочих мест приведен в приложении №5.

Заявление о предоставлении муниципальной услуги в электронной форме направляется в Отдел по электронной почте: [M.Zagirov@tatar.ru](mailto:M.Zagirov@tatar.ru) или через Интернет-приемную: [bugulma@tatar.ru](mailto:bugulma@tatar.ru).

Регистрация заявления, поступившего в электронной форме, осуществляется в установленном порядке.

3.3.2. Специалист Отдела, ведущий прием заявлений, осуществляет:

установление личности заявителя;

проверку полномочий заявителя (в случае действия по доверенности);

проверку наличия документов, предусмотренных пунктом 2.5 настоящего Регламента;

проверку соответствия представленных документов установленным требованиям (надлежащее оформление копий документов, отсутствие в документах подчисток, приписок, зачеркнутых слов и иных не оговоренных исправлений).

В случае отсутствия замечаний специалист Отдела осуществляет:

прием и регистрацию заявления в специальном журнале;

вручение заявителю копии описи представленных документов с отметкой о дате приема документов, присвоенном входящем номере, дате и времени исполнения муниципальной услуги;

направление заявления на рассмотрение руководителю Исполкома.

Процедуры, устанавливаемые настоящим пунктом, осуществляются:

прием заявления и документов в течение 15 минут;

регистрация заявления в течение одного дня с момента поступления заявления.

Результат процедур: принятое и зарегистрированное заявление, направленное на рассмотрение руководителю Исполкома или возвращенные заявителю документы.

3.3.3. Руководитель Исполкома рассматривает заявление, определяет исполнителя и направляет заявление в Отдел.

Процедура, устанавливаемая настоящим пунктом, осуществляется в течение одного дня с момента регистрации заявления.

Результат процедуры: направленное исполнителю заявление.

3.4. Формирование и направление межведомственных запросов в органы, участвующие в предоставлении муниципальной услуги

3.4.1. Специалист Отдела направляет в электронной форме посредством системы межведомственного электронного взаимодействия запросы о предоставлении:

1) сведений из Единого государственного реестра прав на недвижимое имущество и сделок с ним о правах на жилое помещение;

2) технического паспорта жилого помещения, а для нежилых помещений - технический план;

3) заключений (актов) соответствующих органов государственного надзора (контроля) в случае, если представление заключения необходимо для принятия



решения о признании жилого помещения соответствующим (не соответствующим) установленным в Положении требованиям.

Процедуры, устанавливаемые настоящим пунктом, осуществляются в течение одного рабочего дня с момента регистрации заявления о предоставлении муниципальной услуги.

Результат процедуры: направленные в органы власти запросы.

3.4.2. Специалисты поставщиков данных на основании запросов, поступивших через систему межведомственного электронного взаимодействия, предоставляют запрашиваемые документы (информацию) или направляют уведомления об отсутствии документа и (или) информации, необходимых для предоставления муниципальной услуги (далее – уведомление об отказе).

Документы и информация предоставляется установленный федеральным законодательством срок.

Результат процедур: документы (сведения) либо уведомление об отказе, направленные в Отдел.

### 3.5. Проведение осмотра помещения на месте и оформление акта

3.5.1. Специалист Отдела, рассматривающий заявление, осуществляет проверку наличия оснований для отказа в предоставлении муниципальной услуги, предусмотренных пунктом 2.9 настоящего Регламента.

В случае отсутствия оснований для отказа в предоставлении муниципальной услуги специалист Отдела осуществляет:

комплектование документов (формирование дела);

направление документов в Межведомственную комиссию по оценке жилых помещений муниципального жилищного фонда (далее – комиссия).

В случае наличия оснований для отказа в предоставлении муниципальной услуги специалист Отдела осуществляет:

подготовку заключения об отказе в предоставлении муниципальной услуги;

комплектование документов (формирование дела);

направление документов в комиссию.

Процедуры, устанавливаемые настоящим пунктом, осуществляются в течение двух дней с момента получения ответов на запросы.

Результат процедур: направленные в комиссию документы.

3.5.2. Секретарь комиссии осуществляет:

изучение поступивших документов;

назначение дня заседания комиссии;

извещение членов комиссии о дне заседания комиссии.

В случае если комиссией проводится оценка жилых помещений жилищного фонда Российской Федерации или многоквартирного дома, находящегося в федеральной собственности, в состав комиссии с правом решающего голоса включается представитель федерального органа исполнительной власти, осуществляющего полномочия собственника в отношении оцениваемого имущества. В состав комиссии с правом решающего голоса также включается представитель государственного органа Российской Федерации или

подведомственного ему предприятия (учреждения), если указанному органу либо его подведомственному предприятию (учреждению) оцениваемое имущество принадлежит на соответствующем вещном праве (далее - правообладатель).

Процедуры, устанавливаемые настоящим пунктом, осуществляются в течении двух дней с момента получения документов.

3.5.3. Секретарь комиссии определяет состав экспертов привлекаемых к осмотру помещения и назначает дату осмотра. О дате осмотра извещаются члены комиссии, заявитель и эксперты.

Процедура, устанавливаемая настоящим подпунктом, осуществляется в течение двух дней.

Результат процедуры: извещение членов комиссии, заявителя и экспертов о дате осмотра.

3.5.4. В назначенный день комиссия выходит на место и осуществляет с участием экспертов и заявителя обследования помещения. По результатам обследования составляется акт обследования помещения.

Процедуры, устанавливаемые настоящим подпунктом, осуществляются в день осмотра помещения.

Результат процедуры: акт обследования помещения.

3.5.5. Секретарь комиссии акт осмотра помещения выносит на рассмотрение комиссии в порядке, установленном пунктом 3.5.4 настоящего Регламента.

Процедура, устанавливаемая настоящим подпунктом, осуществляется в течение двух дней, с момента проведения обследования помещения.

Результат процедуры: акт обследования помещения, вынесенный на рассмотрение комиссии.

3.5.6. Комиссия на своем заседании:

рассматривает заявление о признании жилого помещения пригодным (непригодным) для проживания;

проводит оценку соответствия помещения установленным в Положении требованиям;

проверяет заключение о наличии оснований для отказа в предоставлении муниципальной услуги, предусмотренных пунктом 2.9 настоящего Регламента;

определяет необходимость осмотра помещения на месте и оформления акта проверки помещения.

В случае отсутствия необходимости в осмотре помещения комиссия принимает решение об оценке соответствия помещений и многоквартирных домов установленным в Постановлении №47 требованиям. Если число голосов за и против при принятии решения равно, решающим является голос председателя комиссии

В случае необходимости проведения осмотра помещения на месте и оформления акта проверки помещения, члены комиссии осуществляют процедуры предусмотренные подпунктами 3.5.3 – 3.5.4 настоящего Регламента. Решение о возможности признания (непризнания) жилого помещения пригодным для проживания принимается после оформления акта

Процедура, устанавливаемая настоящим подпунктом, осуществляется в день заседания.

Результат процедуры: решение Комиссии о признании жилого помещения пригодным для проживания либо о выявлении оснований для признания помещения непригодным для проживания, либо о выявлении оснований для признания многоквартирного дома аварийным и подлежащим сносу или реконструкции, либо о выявлении оснований для признания помещения подлежащим капитальному ремонту, реконструкции или перепланировки (при необходимости - с технико-экономическим обоснованием) с целью приведения утраченных в процессе эксплуатации характеристик жилого помещения в соответствие с установленными в Постановлении №47 требованиями

3.5.7. Секретарь комиссии оформляет решение комиссии в форме заключения (три экземпляра) (приложение №3) с указанием соответствующих оснований принятия решения и передает на подпись членам комиссии.

В случае несогласия с принятым решением члены комиссии вправе выразить свое особое мнение в письменной форме и приложить его к заключению.

Результат процедуры: переданное на подпись заключение

3.5.8. Члены комиссии подписывают заключение и направляют секретарю.

Процедуры, устанавливаемые подпунктами 3.5.7 – 3.5.8 настоящего Регламента, осуществляются в течение трех дней с момента вынесения решения.

Результат процедуры: заключение, подписанное членами комиссии.

3.5.9. Секретарь комиссии направляет подписанное заключение на утверждение председателю комиссии.

Результат процедуры: направленное на утверждение заключение.

3.5.10. Председатель комиссии утверждает заключение и передает секретарю.

Результат процедуры: утвержденное заключение.

3.5.11. Секретарь комиссии утвержденное заключение передает заявителю и собственнику жилого помещения (по одному экземпляру) нарочно. Один экземпляр остается в деле, сформированном комиссией, которое направляется специалисту Отдела.

Процедуры, устанавливаемые подпунктами 3.5.9 – 3.5.11 настоящего Регламента, осуществляются в течение одного дня с момента окончания процедуры предусмотренной подпунктом 3.5.8.

Результат процедуры: направленное специалисту Отдела, заявителю, собственнику помещения, утвержденное заключение.

### 3.6. Подготовка результата муниципальной услуги

#### 3.6.1. Специалист Отдела на основании заключения:

готовит проект распоряжения Исполкома о признании жилого помещения пригодным (непригодным) для проживания. В проекте распоряжения указывается порядок дальнейшего использования жилого помещения, сроки отселения физических и юридических лиц в случае признания жилого помещения непригодным для проживания;

осуществляет в установленном порядке процедуры согласования проекта подготовленного документа;

направляет проект документа на подпись руководителю Исполкома (лицу, им уполномоченному).

Процедура, устанавливаемая настоящим пунктом, осуществляется в течение двух дней с момента поступления заключения.

Результат процедуры: проект распоряжения направленный на подпись руководителю исполкома.

3.6.2. Руководитель Исполкома подписывает распоряжение, направляет на регистрацию в Отдел.

Процедура, устанавливаемая настоящим пунктом, осуществляется в течение одного дня с момента поступления проектов.

Результат процедуры: подписанное распоряжение направленное на регистрацию.

### 3.7. Выдача заявителю результата муниципальной услуги

3.7.1. Комиссия в 5-дневный срок со дня принятия решения, направляет в письменной или электронной форме с использованием информационно-телекоммуникационных сетей общего пользования, в том числе информационно-телекоммуникационной сети "Интернет", включая единый портал или региональный портал государственных и муниципальных услуг (при его наличии), по 1 экземпляру распоряжения и заключения комиссии заявителю, а также в случае признания жилого помещения непригодным для проживания и многоквартирного дома аварийным и подлежащим сносу или реконструкции - в орган государственного жилищного надзора (муниципального жилищного контроля) по месту нахождения такого помещения или дома.

3.7.2. В случае проведения капитального ремонта, реконструкции или перепланировки жилого помещения в соответствии с решением, принятым на основании заключения, комиссия в месячный срок после уведомления собственником жилого помещения или уполномоченным им лицом об их завершении проводит осмотр жилого помещения, составляет акт обследования и принимает соответствующее решение, которое доводит до заинтересованных лиц.

3.7.3. Для инвалидов и других маломобильных групп населения, пользующихся в связи с заболеванием креслами-колясками, отдельные занимаемые ими жилые помещения (квартира, комната) по заявлению граждан и на основании представления соответствующих заболеванию медицинских документов могут быть признаны комиссией непригодными для проживания граждан и членов их семей. Комиссия оформляет в 3 экземплярах заключение о признании жилого помещения непригодным для проживания указанных граждан по форме согласно и в 5-дневный срок направляет 1 экземпляр в соответствующий федеральный орган исполнительной власти, орган исполнительной власти субъекта Российской Федерации или орган местного

самоуправления, второй экземпляр заявителю (третий экземпляр остается в деле, сформированном комиссией).

3.8. Предоставление муниципальной услуги через многофункциональный центр.

3.8.1. Заявитель вправе обратиться для получения муниципальной услуги в многофункциональный центр, в удаленное рабочее место многофункционального центра.

3.8.2. Предоставление муниципальной услуги через многофункциональный центр осуществляется в соответствии регламентом работы многофункционального центра, утвержденным в установленном порядке.

3.8.3. При поступлении документов из многофункционального центра на получение муниципальной услуги, процедуры осуществляются в соответствии с пунктами 3.3 – 3.6 настоящего Регламента. Результат муниципальной услуги направляется в многофункциональный центр.

3.9. Исправление технических ошибок.

3.9.1. В случае обнаружения технической ошибки в документе, являющемся результатом муниципальной услуги, заявитель представляет в Отдел:

заявление об исправлении технической ошибки (приложение №6);

документ, выданный заявителю как результат муниципальной услуги, в котором содержится техническая ошибка;

документы, имеющие юридическую силу, свидетельствующие о наличии технической ошибки.

Заявление об исправлении технической ошибки в сведениях, указанных в документе, являющемся результатом муниципальной услуги, подается заявителем (уполномоченным представителем) лично, либо почтовым отправлением (в том числе с использованием электронной почты), либо через единый портал государственных и муниципальных услуг или многофункциональный центр предоставления государственных и муниципальных услуг.

3.9.2. Специалист, ответственный за прием документов, осуществляет прием заявления об исправлении технической ошибки, регистрирует заявление с приложенными документами и передает их в Отдел.

Процедура, устанавливаемая настоящим пунктом, осуществляется в течение одного дня с момента регистрации заявления.

Результат процедуры: принятое и зарегистрированное заявление, направленное на рассмотрение специалисту Отдела.

3.9.3. Специалист Отдела рассматривает документы и в целях внесения исправлений в документ, являющийся результатом услуги, осуществляет процедуры, предусмотренные пунктом 3.6 настоящего Регламента, и выдает исправленный документ заявителю (уполномоченному представителю) лично под роспись с изъятием у заявителя (уполномоченного представителя) оригинала документа, в котором содержится техническая ошибка, или направляет в адрес заявителя почтовым отправлением (посредством электронной почты) письмо о возможности получения документа при предоставлении в Отдел оригинала документа, в котором содержится техническая ошибка.

Процедура, устанавливаемая настоящим пунктом, осуществляется в течение трех дней после обнаружения технической ошибки или получения от любого заинтересованного лица заявления о допущенной ошибке.

Результат процедуры: выданный (направленный) заявителю документ.

#### **4. Порядок и формы контроля за предоставлением муниципальной услуги**

4.1. Контроль за полнотой и качеством предоставления муниципальной услуги включает в себя выявление и устранение нарушений прав заявителей, проведение проверок соблюдения процедур предоставления муниципальной услуги, подготовку решений на действия (бездействие) должностных лиц органа местного самоуправления.

Формами контроля за соблюдением исполнения административных процедур являются:

- 1) проверка и согласование проектов документов по предоставлению муниципальной услуги. Результатом проверки является визирование проектов;
- 2) проводимые в установленном порядке проверки ведения делопроизводства;
- 3) проведение в установленном порядке контрольных проверок соблюдения процедур предоставления муниципальной услуги.

Контрольные проверки могут быть плановыми (осуществляться на основании полугодовых или годовых планов работы органа местного самоуправления) и внеплановыми. При проведении проверок могут рассматриваться все вопросы, связанные с предоставлением муниципальной услуги (комплексные проверки), или по конкретному обращению заявителя.

В целях осуществления контроля за совершением действий при предоставлении муниципальной услуги и принятии решений руководителю Исполкома представляются справки о результатах предоставления муниципальной услуги.

4.2. Текущий контроль за соблюдением последовательности действий, определенных административными процедурами по предоставлению

муниципальной услуги, осуществляется руководителем исполкома и начальником отдела.

4.3. Перечень должностных лиц, осуществляющих текущий контроль, устанавливается положениями о структурных подразделениях органа местного самоуправления и должностными регламентами.

По результатам проведенных проверок в случае выявления нарушений прав заявителей виновные лица привлекаются к ответственности в соответствии с законодательством Российской Федерации.

4.4. Руководитель исполкома несет ответственность за несвоевременное рассмотрение обращений заявителей.

Начальник отдела несет ответственность за несвоевременное и (или) ненадлежащее выполнение административных действий, указанных в разделе 3 настоящего Регламента.

4.5. Контроль за предоставлением муниципальной услуги со стороны граждан, их объединений и организаций, осуществляется посредством открытости деятельности Исполкома при предоставлении муниципальной услуги, получения полной, актуальной и достоверной информации о порядке предоставления муниципальной услуги и возможности досудебного рассмотрения обращений (жалоб) в процессе предоставления муниципальной услуги.

## **5. Досудебный (внесудебный) порядок обжалования решений и действий (бездействия) органов, предоставляющих муниципальную услугу, а также их должностных лиц, муниципальных служащих**

5.1. Решение межведомственной комиссии может быть обжаловано заинтересованными лицами в судебном порядке.

5.2. Получатели муниципальной услуги имеют право на обжалование в досудебном порядке действий (бездействия) сотрудников Исполкома, участвующих в предоставлении муниципальной услуги в Исполком.

Заявитель может обратиться с жалобой, в том числе в следующих случаях:

- 1) нарушение срока регистрации запроса заявителя о предоставлении муниципальной услуги;
- 2) нарушение срока предоставления муниципальной услуги;
- 3) требование у заявителя документов, не предусмотренных нормативными правовыми актами Российской Федерации, Республики Татарстан, Бугульминского муниципального района для предоставления муниципальной услуги;
- 4) отказ в приеме документов, предоставление которых предусмотрено нормативными правовыми актами Российской Федерации, Республики Татарстан, Бугульминского муниципального района для предоставления муниципальной услуги, у заявителя;
- 5) отказ в предоставлении муниципальной услуги, если основания отказа не предусмотрены федеральными законами и принятыми в соответствии с ними

иными нормативными правовыми актами Российской Федерации, Республики Татарстан, Бугульминского муниципального района;

б) затребование от заявителя при предоставлении муниципальной услуги платы, не предусмотренной нормативными правовыми актами Российской Федерации, Республики Татарстан, Бугульминского муниципального района;

7) отказ Исполкома, должностного лица Исполкома, в исправлении допущенных опечаток и ошибок в выданных в результате предоставления муниципальной услуги документах либо нарушение установленного срока таких исправлений.

5.3. Жалоба подается в письменной форме на бумажном носителе или в электронной форме.

Жалоба может быть направлена по почте, через МФЦ, с использованием информационно-телекоммуникационной сети "Интернет", официального сайта Бугульминского муниципального района ([bugulma@tatar.ru](mailto:bugulma@tatar.ru)), Единого портала государственных и муниципальных услуг Республики Татарстан (<http://uslugi.tatar.ru/>), Единого портала государственных и муниципальных услуг (функций) (<http://www.gosuslugi.ru/>), а также может быть принята при личном приеме заявителя.

5.4. Срок рассмотрения жалобы - в течение пятнадцати рабочих дней со дня ее регистрации. В случае обжалования отказа органа, предоставляющего муниципальную услугу, должностного лица органа, предоставляющего муниципальную услугу, в приеме документов у заявителя либо в исправлении допущенных опечаток и ошибок или в случае обжалования нарушения установленного срока таких исправлений - в течение пяти рабочих дней со дня ее регистрации.

5.5. Жалоба должна содержать следующую информацию:

1) наименование органа, предоставляющего услугу, должностного лица органа, предоставляющего услугу, или муниципального служащего, решения и действия (бездействие) которых обжалуются;

2) фамилию, имя, отчество (последнее - при наличии), сведения о месте жительства заявителя - физического лица либо наименование, сведения о месте нахождения заявителя - юридического лица, а также номер (номера) контактного телефона, адрес (адреса) электронной почты (при наличии) и почтовый адрес, по которым должен быть направлен ответ заявителю;

3) сведения об обжалуемых решениях и действиях (бездействии) органа, предоставляющего муниципальную услугу, должностного лица органа, предоставляющего муниципальную услугу, или муниципального служащего;

4) доводы, на основании которых заявитель не согласен с решением и действием (бездействием) органа, предоставляющего услугу, должностного лица органа, предоставляющего услугу, или муниципального служащего.

5.6. К жалобе могут быть приложены копии документов, подтверждающих изложенные в жалобе обстоятельства. В таком случае в жалобе приводится перечень прилагаемых к ней документов.

5.7. Жалоба подписывается подавшим ее получателем муниципальной услуги.



5.8. По результатам рассмотрения жалобы руководитель Исполкома принимает одно из следующих решений:

1) удовлетворяет жалобу, в том числе в форме отмены принятого решения, исправления допущенных органом, предоставляющим услугу, опечаток и ошибок в выданных в результате предоставления услуги документах, возврата заявителю денежных средств, взимание которых не предусмотрено нормативными правовыми актами Российской Федерации, нормативными правовыми актами Республики Татарстан, а также в иных формах;

2) отказывает в удовлетворении жалобы.

Не позднее дня, следующего за днем принятия решения, указанного в настоящем пункте, заявителю в письменной форме и по желанию заявителя в электронной форме направляется мотивированный ответ о результатах рассмотрения жалобы.

5.9. В случае установления в ходе или по результатам рассмотрения жалобы признаков состава административного правонарушения или преступления должностное лицо, наделенное полномочиями по рассмотрению жалоб, незамедлительно направляет имеющиеся материалы в органы прокуратуры.

## Приложение №1

В Межведомственную комиссию  
для оценки жилых помещений  
муниципального жилищного фонда

от \_\_\_\_\_,  
проживающего по адресу:  
\_\_\_\_\_

## ЗАЯВЛЕНИЕ

о проведении оценки соответствия помещения установленным  
требованиям и признании жилого помещения пригодным  
(непригодным) для проживания

Я, \_\_\_\_\_, являюсь \_\_\_\_\_  
(собственником, нанимателем)  
жилого помещения, расположенного по адресу: \_\_\_\_\_,  
что подтверждается \_\_\_\_\_  
(свидетельство о праве собственности, договор найма)

Собственником данного жилого помещения является \_\_\_\_\_ на  
основании \_\_\_\_\_ (если заявление подается от лица нанимателя).

Прошу провести оценку соответствия данного жилого помещения требованиям,  
предусмотренным Постановлением Правительства РФ от 28.01.2006 N 47 "Об утверждении  
Положения о признании помещения жилым помещением, жилого помещения непригодным для  
проживания и многоквартирного дома аварийным и подлежащим сносу или реконструкции", и  
признать жилое помещение пригодным (непригодным) для проживания в связи со следующими  
основаниями:

\_\_\_\_\_  
\_\_\_\_\_  
\_\_\_\_\_.

К заявлению прилагаются следующие отсканированные документы:

1) копии правоустанавливающих документов на жилое помещение, право на которое не  
зарегистрировано в Едином государственном реестре прав на недвижимое имущество и сделок  
с ним;

2) в отношении нежилого помещения для признания его в дальнейшем жилым  
помещением - проект реконструкции нежилого помещения.

3) заключение специализированной организации, проводившей обследование  
многоквартирного дома, - в случае постановки вопроса о признании многоквартирного дома  
аварийным и подлежащим сносу или реконструкции;

4) заключение проектно-изыскательской организации по результатам обследования  
элементов ограждающих и несущих конструкций жилого помещения - в случае, если  
заключение необходимо для принятия решения о признании жилого помещения  
соответствующим (не соответствующим) установленным Положением требованиям

Обязуюсь при запросе предоставить оригиналы отсканированных документов.

"\_\_" \_\_\_\_\_ г.

\_\_\_\_\_  
(подпись)

АКТ  
обследования помещения

№ \_\_\_\_\_  
(дата)

(месторасположение помещения, в том числе наименования населенного пункта и улицы, номера дома и квартиры)

Межведомственная комиссия, назначенная

\_\_\_\_\_ ,  
(кем назначена, наименование федерального органа исполнительной власти, органа исполнительной власти субъекта Российской Федерации, органа местного самоуправления, дата, номер решения о созыве комиссии)

в составе председателя \_\_\_\_\_  
(ф.и.о., занимаемая должность и место работы)

и членов комиссии \_\_\_\_\_  
(ф.и.о., занимаемая должность и место работы)

при участии приглашенных экспертов \_\_\_\_\_

\_\_\_\_\_ (ф.и.о., занимаемая должность и место работы)  
и приглашенного собственника помещения или уполномоченного им лица

\_\_\_\_\_ (ф.и.о., занимаемая должность и место работы)  
произвела обследование помещения по заявлению \_\_\_\_\_

(реквизиты заявителя: ф.и.о. и адрес - для физического лица, наименование организации и занимаемая должность - для юридического лица)  
и составила настоящий акт обследования помещения \_\_\_\_\_

\_\_\_\_\_ (адрес, принадлежность помещения, кадастровый номер, год ввода в эксплуатацию)

Краткое описание состояния жилого помещения, инженерных систем здания, оборудования и механизмов и прилегающей к зданию

территории \_\_\_\_\_  
 \_\_\_\_\_  
 \_\_\_\_\_  
 \_\_\_\_\_  
 \_\_\_\_\_.

Сведения о несоответствиях установленным требованиям с указанием фактических значений показателя или описанием конкретного несоответствия \_\_\_\_\_  
 \_\_\_\_\_  
 \_\_\_\_\_  
 \_\_\_\_\_  
 \_\_\_\_\_.

Оценка результатов проведенного инструментального контроля и других видов контроля и исследований \_\_\_\_\_  
 \_\_\_\_\_.

(кем проведен контроль (испытание), по каким показателям, какие фактические значения получены)

Рекомендации межведомственной комиссии и предлагаемые меры, которые необходимо принять для обеспечения безопасности или создания нормальных условий для постоянного проживания \_\_\_\_\_  
 \_\_\_\_\_  
 \_\_\_\_\_  
 \_\_\_\_\_.

Заключение межведомственной комиссии по результатам обследования помещения \_\_\_\_\_  
 \_\_\_\_\_  
 \_\_\_\_\_  
 \_\_\_\_\_.

Приложение к акту:

- а) результаты инструментального контроля;
- б) результаты лабораторных испытаний;
- в) результаты исследований;
- г) заключения экспертов проектно-изыскательских и специализированных организаций;
- д) другие материалы по решению межведомственной комиссии.

Председатель межведомственной комиссии

\_\_\_\_\_  
 (подпись)

\_\_\_\_\_  
 (ф.и.о.)

## Члены межведомственной комиссии

_____	_____
(подпись)	(ф.и.о.)
_____	_____
(подпись)	(ф.и.о.)
_____	_____
(подпись)	(ф.и.о.)
_____	_____
(подпись)	(ф.и.о.)

**ЗАКЛЮЧЕНИЕ**

об оценке соответствия помещения (многоквартирного дома) требованиям, установленным в Положении о признании помещения жилым помещением, жилого помещения непригодным для проживания и многоквартирного дома аварийным и подлежащим сносу или реконструкции

№

---

(дата)

---

(месторасположение помещения, в том числе наименования населенного пункта и улицы, номера дома и квартиры)

Межведомственная комиссия, назначенная

---

(кем назначена, наименование  
федерального органа

---

исполнительной власти, органа исполнительной власти субъекта Российской Федерации, органа местного самоуправления, дата, номер решения о созыве комиссии)

в составе председателя

---

(Ф.И.О., занимаемая должность и место работы)

---

и членов комиссии

---

(Ф.И.О., занимаемая должность и место работы)

при участии приглашенных экспертов

---

(Ф.И.О., занимаемая должность и место работы)

---

и приглашенного собственника помещения или уполномоченного им лица

---

(Ф.И.О., занимаемая должность и место работы)

по результатам рассмотренных документов

---

(приводится перечень документов)

---

и на основании акта межведомственной комиссии, составленного по результатам обследования,

---

(приводится заключение, взятое из акта обследования (в случае проведения обследования), или указывается,

---

что на основании решения межведомственной комиссии обследование не проводилось)

---

приняла заключение о

---

(приводится обоснование принятого межведомственной комиссией заключения

---

об оценке соответствия помещения (многоквартирного дома) требованиям, установленным

---

в Положении о признании помещения жилым помещением, жилого помещения непригодным для проживания

---

и многоквартирного дома аварийным и подлежащим сносу или реконструкции)

Приложение к заключению:

- а) перечень рассмотренных документов;
  - б) акт обследования помещения (в случае проведения обследования);
  - в) перечень других материалов, запрошенных межведомственной комиссией;
  - г) особое мнение членов межведомственной комиссии:
- 

Председатель межведомственной комиссии

\_\_\_\_\_  
(подпись)

\_\_\_\_\_  
(Ф.И.О.)

Члены межведомственной комиссии:

\_\_\_\_\_  
(подпись)

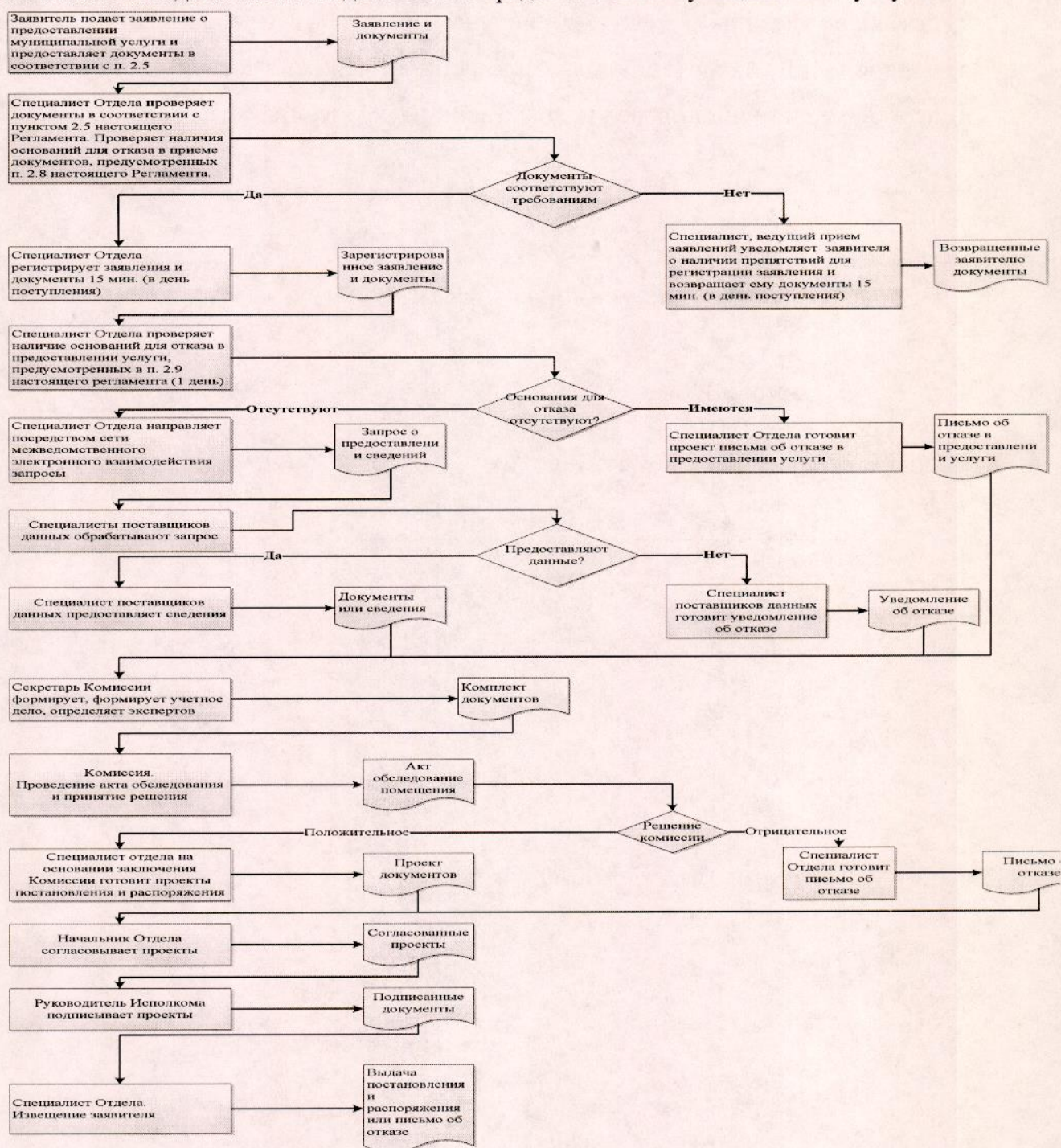
\_\_\_\_\_  
(Ф.И.О.)

\_\_\_\_\_  
(подпись)

\_\_\_\_\_  
(Ф.И.О.)



## Блок-схема последовательности действий по предоставлению муниципальной услуги



## Список удаленных рабочих мест и график приема документов

№ п/п	Место расположения удаленного рабочего места	Обслуживаемые населенные пункты	График приема документов
1.	Бугульминский район, Подгорненское СП, п.Подгорный, ул. Советская 1-2	Новоалександровское СП Новосумароковское СП	Понедельник, четверг с 12.00 до 16.00 часов
2.	Бугульминский район, Березовское СП, пос. Березовка, ул. Центральная, 5	Вязовское СП	Понедельник, четверг с 12.00 до 16.00 часов
3.	Бугульминский район, Зеленорощинское СП, д. Зеленая Роща, ул. Советская, д. 23А	Петровское СП Акбашское СП	Понедельник, четверг с 12.00 до 16.00 часов
4.	Бугульминский район, Малобугульминское СП, село Малая Бугульма, ул. Совхозная, 7Б	Наратлинское СП Ключевское СП Спасское СП Восточное СП Староисаковское СП Татарское-Дымское СП	Понедельник, четверг с 12.00 до 16.00 часов
5.	Бугульминский район, поселок городского типа Карабаш, ул. Мухаметзянова, д. 10	Большефедоровское СП Кудашевское СП	Понедельник, четверг с 12.00 до 16.00 часов

Руководителю  
Исполнительного комитета  
\_\_\_\_\_ муниципального  
района Республики Татарстан  
От: \_\_\_\_\_

**Заявление  
об исправлении технической ошибки**

Сообщаю об ошибке, допущенной при оказании муниципальной услуги

\_\_\_\_\_ (наименование услуги)

Записано: \_\_\_\_\_

Правильные  
сведения: \_\_\_\_\_

Прошу исправить допущенную техническую ошибку и внести соответствующие изменения в документ, являющийся результатом муниципальной услуги.

Прилагаю следующие документы:

- 1.
- 2.
- 3.

В случае принятия решения об отклонении заявления об исправлении технической ошибки прошу направить такое решение:

\_\_\_\_\_ посредством отправления электронного документа на адрес E-mail: \_\_\_\_\_;  
в виде заверенной копии на бумажном носителе почтовым отправлением по адресу: \_\_\_\_\_.

Подтверждаю свое согласие, а также согласие представляемого мною лица на обработку персональных данных (сбор, систематизацию, накопление, хранение, уточнение (обновление, изменение), использование, распространение (в том числе передачу), обезличивание, блокирование, уничтожение персональных данных, а также иных действий, необходимых для обработки персональных данных в рамках предоставления муниципальной услуги), в том числе в автоматизированном режиме, включая принятие решений на их основе органом предоставляющим муниципальную услугу, в целях предоставления муниципальной услуги.

Настоящим подтверждаю: сведения, включенные в заявление, относящиеся к моей личности и представляемому мною лицу, а также внесенные мною ниже, достоверны. Документы (копии документов), приложенные к заявлению, соответствуют требованиям, установленным законодательством Российской Федерации, на момент представления заявления эти документы действительны и содержат достоверные сведения.

Даю свое согласие на участие в опросе по оценке качества предоставленной мне муниципальной услуги по телефону: \_\_\_\_\_.

\_\_\_\_\_

(дата)

\_\_\_\_\_

(подпись)

(\_\_\_\_\_)

(Ф.И.О.)

**Реквизиты должностных лиц, ответственных за предоставление муниципальной услуги и осуществляющих контроль ее исполнения,****Исполком Бугульминского муниципального района**

Должность	Телефон	Электронный адрес
Руководитель исполкома	<b>4-36-22</b>	Ispolkom.bugulma@tatar.ru
Начальник отдела	<b>4-40-99</b>	M.Zagirov@tatar.ru
Специалист отдела	<b>4-00-99</b>	gkh.bugulma@tatar.ru