



ПОСТАНОВЛЕНИЕ

КАРАР

2016 ел, 211 июль

№ 475

г. Казань

Татарстан Республикасы Министрлар Кабинетының махсус сакланыла торган табигать территорияләре мәсьәләләре буенча аерым карарларына үзгәрешләр кертү турында

Татарстан Республикасы Министрлар Кабинеты КАРАР БИРӨ:

1. Татарстан Республикасы Министрлар Кабинетының «Татарстан Республикасында махсус сакланыла торган табигать территорияләре дәүләт реестрын раслау һәм махсус сакланыла торган табигать территорияләре мәсьәләләре буенча Татарстан Республикасы Министрлар Кабинетының кайбер карарларына үзгәрешләр кертү турында» 2009 ел, 24 июль, 520 нче карары белән (Татарстан Республикасы Министрлар Кабинетының 2010 ел, 24 март, 192 нче; 2011 ел, 13 май, 393 нче; 2011 ел, 26 июль, 604 нче; 2011 ел, 8 август, 641 нче; 2012 ел, 17 июль, 600 нче; 2013 ел, 27 март, 208 нче; 2013 ел, 1 июнь, 374 нче; 2013 ел, 6 июнь, 390 нчы; 2014 ел, 20 май, 355 нче; 2014 ел, 11 июнь, 399 нчы; 2014 ел, 17 октябрь, 767 нче; 2014 ел, 24 ноябрь, 904 нче карарлары белән кертелгән үзгәрешләргә исәпкә алып) расланган Татарстан Республикасында махсус сакланыла торган табигать территорияләре дәүләт реестрына түбәндәге үзгәрешләргә кертергә:

«Аңлатма язуы» бүлегендә:

жиденче абзацта «171» саннарын «174» саннарына алмаштырырга;

унберенче абзацта «140» һәм «76» саннарын тиешенчә «143» һәм «79» саннарына алмаштырырга;

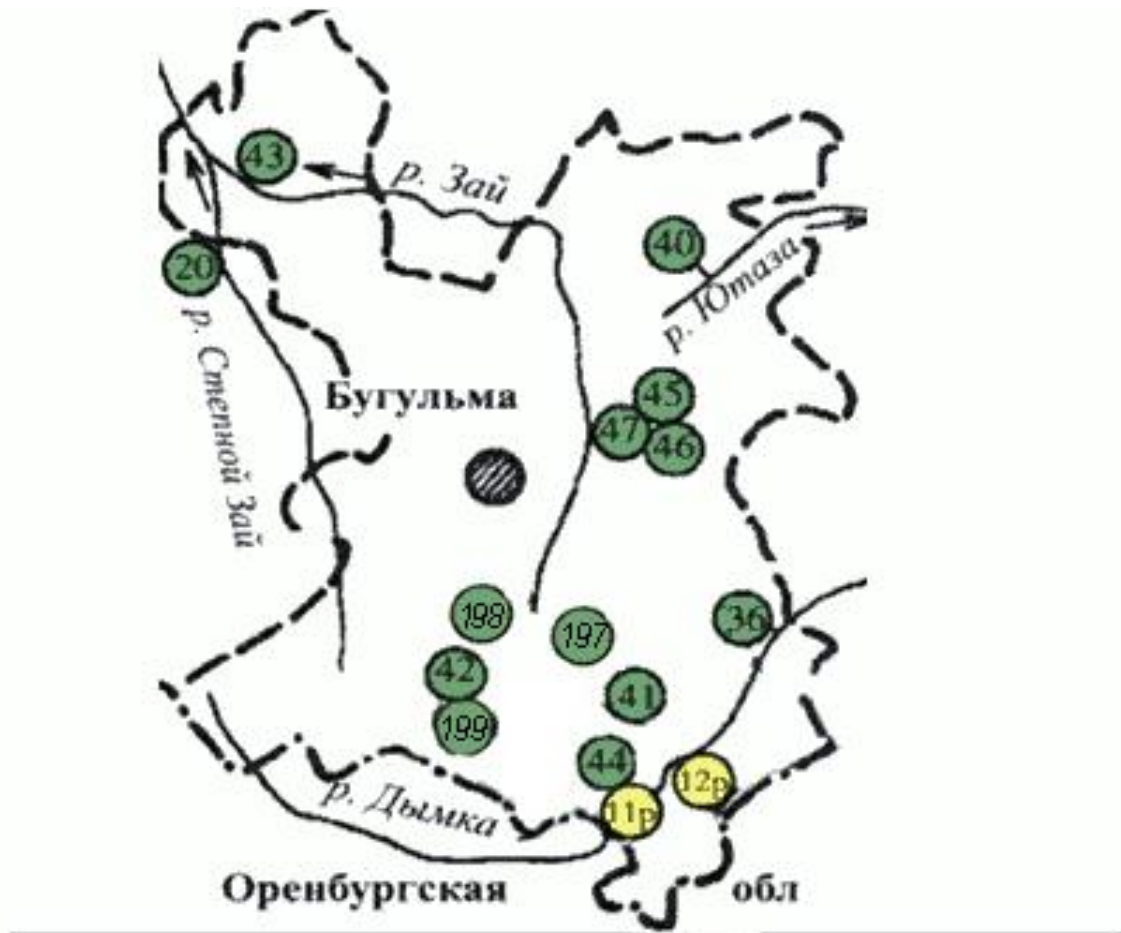
ундүртенче абзацны түбәндәге редакциядә бәян итәргә:

«ТТФның гомуми мәйданы 168,85 мең гектар яки республиканың гомуми мәйданының 2,48 процентын тәшкил итә, бу 1997 ел күрсәткечен (1,03 процент) ике тапкырга артып киткән. Узган 19 ел эчендә 113,3 мең гектар мәйданда 36 махсус сакланыла торган табигать объекты оешкан (шул исәптән 12 ГЭЗ).»;

«Бөгелмә муниципаль районы» бүлегендә:

Бөгелмә муниципаль районы карта-схемасын һәм аңарга искәртмәләргә түбәндәге редакциядә бәян итәргә:

## «Бөгелмә муниципаль районы



"

- [36] – Димкәй елгасы
- [20] – Дала Зәе елгасы
- [40] – Ютаза елгасы
- [41] – Спас чишмәләре
- [42] – Петров наратлары
- [43] – Карабаш тавы
- [44] – Татар Димкәе аланы
- [45] – Адонис урманы
- [46] – Яңа Александровка сөзәге
- [47] – Язгы адонисны саклау буенча Казанкино ботаника тыюлыгы
- [197] – Рычков урман-даласы
- [198] – Липовка табигый ызаны
- [199] – Коробковский сөзәге
- [11p] – Суык Чишмә далалашкан сөзәкләре
- [12p] – Татар Димкәе сөзәге»;

«Язгы адонисны саклау буенча Казанкино ботаника (төрле) тыюлыгы (Юрочкин чокыры) [47]» бүлекчәсе исемен түбәндәге редакциядә бәян итәргә:

«Язгы адонисны саклау буенча Казанкино ботаника тыюлыгы [47]»;

«Язгы адонисны саклау буенча Казанкино ботаника (төрле) тыюлыгы (Юрочкин чокыры) [47]» бүлекчәсеннән соң текстка түбәндәге эчтәлекле «Рычков урман-даласы [197]», «Липовка табигый ызаны [198]» һәм «Коробковский сөзәге [199]» бүлекчәләрен өстәргә:

#### «Рычков урман-даласы [197]

Статус. Төбәк эһәмиятендәге Урнашкан урыны. ТР Бөгелмә районы, табигать һәйкәле Бөгелмә урманчылыгы, Спас авылы янындагы Петровский участок урманчылыгы (97,93,28,32,33 кв.).

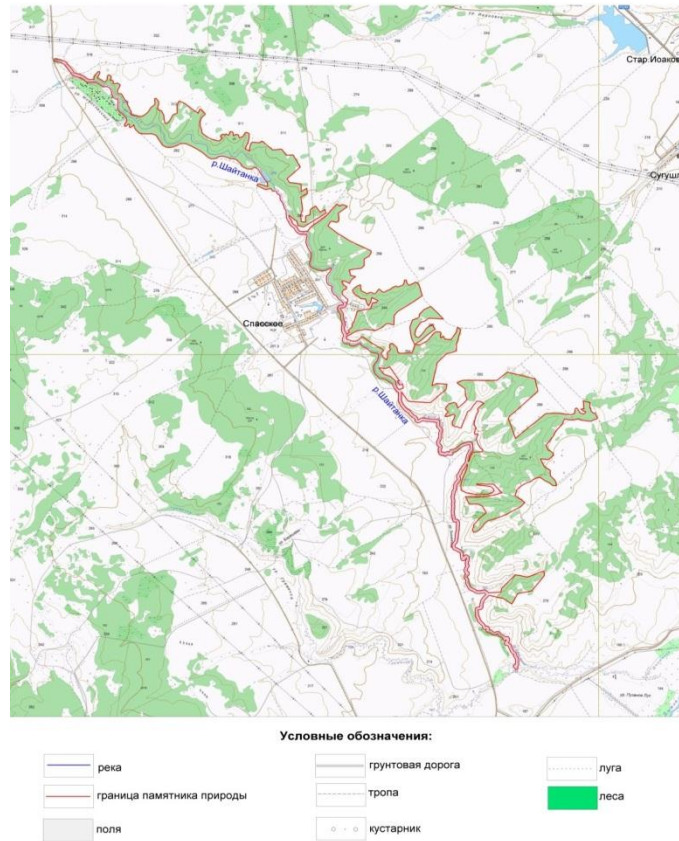
Гамәлгә кую документлары. Башкарма хакимиятнең тикшерүдә тотучы ТР МКның 2016 ел, 4 май, 281 нче дәүләт органнары. карары Татарстан Республикасы Урман хужалыгы министрлыгының А.И.Щеповских ис. «Степной» ДТКТ администрациясе

Объектка бәяләмә һәм аның мәгънәсе. «Рычков урман-даласы» табигать һәйкәле Бөгелмә урманчылыгының Петровский участок урманчылыгы (97, 93, 28, 32, 33 кв.) жирләрендә урнашкан 500,8 гектар мәйданлы урман массивы участокларын тәшкил итә.

Монда сирәк һәм юкка чыгып баручы үсемлекләрнең 16 төре (ике башкалы кызыл тамыр, йомры суган, рус күкбашы һ.б.), кошларның 19 төре (дала карчыгасы, болын карчыгасы, шөпшә кошы, басу карчыгасы, курганник, зур подорлик), имезүчеләрнең 13 төре (таш сусар, ас, елга камасы, гади шолган, Брант төн ярканаты, сулык төн ярканаты, көрән озын колаклы ярканат, урман зур ярканаты, урман йоклачы, соры әрлән, зур кушаяк, дала тычканы, Эверсман әрләне) бар.

Элеге табигать һәйкәле территориясе аша агучы Шайтан елгасы ихтиофаунасы ике фаунистик комплекс белән бирелә: бореаль тау алды – 3 төре (гольян, голец, хариус) һәм арктик тозсыз сулы – 1 төр (ала балык). Елгада исәпкә алынган барлык төр балыклар ТР Кызыл китабына кертелгән: елга гольяны, мыеклы голец, европа хариусы һәм чишмә ала балыгы. Югарыда санап кителгәннәрдән ике төр – европа хариусы һәм чишмә ала балыгы – РФ Кызыл китабына кертелгән.

«Рычков урман-даласы» табигать һәйкәле исемендә танылган россия географы һәм туган якны өйрәнүче Николай Рычков (1746 – 1798) исеме мәңгеләштерелгән, ул академиклар Паллас һәм Лепехин экспедициясе составында 1769 – 1770 елларда Казан, Оренбург, Уфа, Нократ һәм Пермь губернияләренең күп өлешен йөрөп чыккан, аның тарафыннан төзелгән тасвирлама «Журнал яки капитан Рычковның Россия дәүләтенең төрле провинцияләре буенча сәяхәтенең көнлек язулары» исеме белән 1770 – 1772 елларда басылып чыккан.



Саклау чаралары. Татарстан Республикасы Министрлар Кабинеты билгеләгән махсус сакланыла торган табигать һәйкәле территориясе режимын саклау.

#### Липовка табигый ызаны[198]

Статус. Төбәк әһәмиятендәге табигать Урнашкан урыны. ТР Бөгелмә районы, һәйкәле Сосновка авылы янында

Гамәлгә кую документлары.  
ТР МКның 2016 ел, 4 май, 281 нче карары

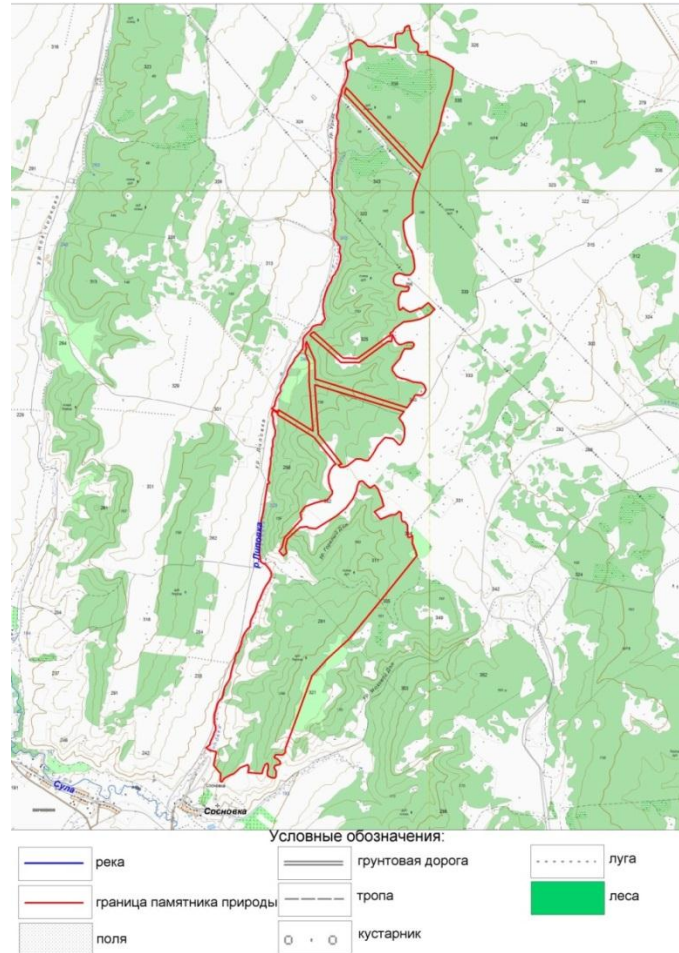
Башкарма хакимиятнең тикшерүдә тотучы дәүләт органнары.  
Татарстан Республикасы Урман хужалыгы министрлыгының А.И.Щеповских ис. «Степной» ДТКТ администрациясе

Объектка бәяләмә һәм аның мәгънәсе. «Липовка табигый ызаны» табигать һәйкәле Бөгелмә урманчылыгының Петровский участок урманчылыгы (55, 59, 61, 63, 64, 67кв.) жирләрендә урнашкан 748,1 гектар гомуми мәйданлы урман фонды участокларын тәшкил итә. Ул Липовка елгасы үзәненә параллель рәвештә төньяктан көньякка таба сузыла.

Табигать һәйкәле территориясендә ТР Кызыл китабына кертелгән үсемлекләрнең 7 төре (бөтен яфраклы күкбаш, рус кырыкбуыны, себер ахшам миләүшәсе, нечкә шпажник, канлы бармаксымантамыр, тәбәнәк миндаль һәм төз тупызлык), амфибияларнең 2 төре (гади кара елан һәм бакыр елан), бөжәк ашаучылар отрядыннан имезүчеләрнең 7 төре (гади шолган), кулканатлылар (Брант

төн ярканаты, көрән озын колаклы ярканат, урман зур ярканаты, ике төсле күнканат), кимерүчеләр (урман йоклачы), ерткычлар (елга камасы) бар.

Моннан тыш, Липовка елгасында яшәүче биш төрдәге балыкларның дүрт төре ТР Кызыл китабына кертелгән: елга гольяны, мыеклы голец, европа хариусы һәм чишмә ала балыгы, болардан соңгы икесе РФ Кызыл китабына кертелгән



Саклау чаралары. Татарстан Республикасы Министрлар Кабинеты билгеләгән махсус сакланыла торган табигать һәйкәле территориясе режимын саклау.

#### Коробковский сөзәге [199]

Статусы. Төбәк әһәмиятендәге табигать һәйкәле

Гамәлгә кую документлары. ТР МКның 2016 ел, 4 май, 281 нче карары

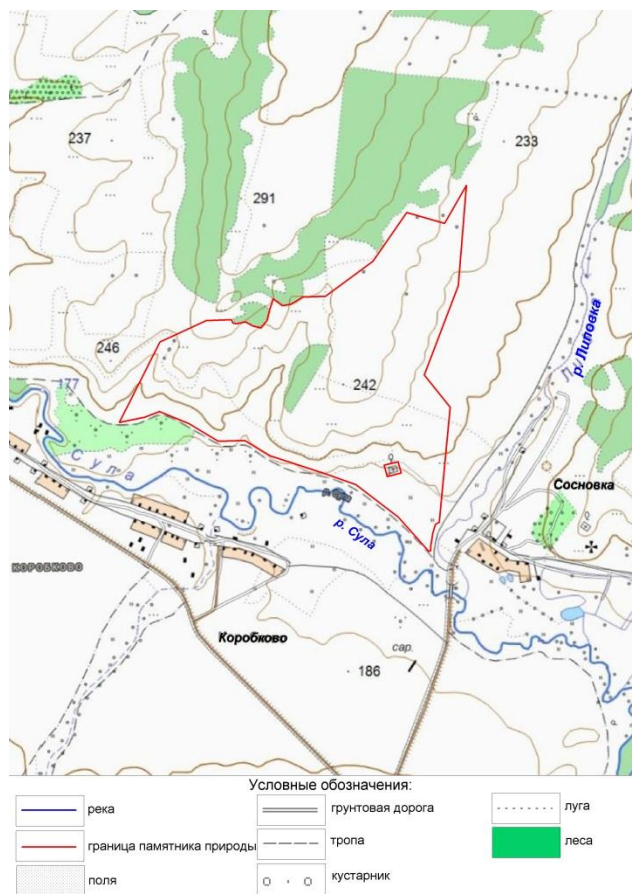
Урнашкан урыны. Бөгелмә районы ТР, Коробково авылы янында.

Башкарма хакимиятнең тикшерүдә тотучы дәүләт органнары.

Татарстан Республикасы Урман хужалыгы министрлыгының А.И.Щепповских ис. «Степной» ДТКТ администрациясе

Объектка бәяләмә һәм аның мәгънәсе. «Коробковский сөзәге» табигать һәйкәле территориясе күпчелек өлеше Бөгелмә муниципаль районының Петровский авыл жирлегә жирләрендә урнашкан 60,1 гектар мәйданлы ташлы дала участогын тәшкит итә һәм шулай ук Бөгелмә урманчылыгының Петровский участок урманчылыгындагы 100 кварталның 12 бүлендегенә караган 1 гектар урман фонды жирләрен үз эченә ала.

Тикшерүләр барышында участка ТР Кызыл китабына кертелгән үсемлекләрнең 21 төре (ике башаклы кызыл тамыр, йомры суган, страгал волжский, срепта кылганы һ.б.), кошларның 2 төре (болын карчыгасы һәм төн лачыны), имезүчеләрнең 3 төре (ике төсле күнканат, дала тычканы һәм соры әрлән), бөжәкләрнең 6 төре (аю күбәкләк-хужабикә, поликсена, дриада сатиры һ.б.), амфибияларнең 1 төре (бакыр елан) бар.



Саклау чаралары. Татарстан Республикасы Министрлар Кабинеты билгеләгән махсус сакланыла торган табигать һәйкәле территориясе режимын саклау.»;

«Коробковский сөзәге [10р]», «Липовка» [13р]» табигый ызаны», «Сула елгасы буенда далаланган сөзәклеләр [14р]» бүлекчәләре үз көчен югалтуын танырга;

әлеге Татарстан Республикасында махсус сакланыла торган табигать территорияләре дәүләт реестрына 1 нче кушымтада:

«Татарстан Республикасында махсус сакланыла торган табигать территорияләре өчен резервта сакланган жир кишәрлекләре» бүлегендә «Бөгелмә» юлын түбәндәге редакциядә бәян итергә:

«Бөгелмә»	Суык Чишмә дала-ланган сөзәклекләре (11р)	Суык Чишмә авылыннан 1,5 км төньяк-көнбатыштарак. Мәйданы – 29 гектар
	Татар Димкәе сөзәклегә (12 р)	Татар Димкәе авылыннан 2 км көньяк-көнчыгыштарак. Мәйданы – 30 гектар».

2. Татарстан Республикасы Министрлар Кабинетының «Махсус сакланыла торган табигать территорияләре өчен жирләрне резервта саклау турында» 2000 ел, 13 октябрь, 730 нчы карары (Татарстан Республикасы Министрлар Кабинетының 2010 ел, 11 май, 341 нче, 2011 ел, 8 август, 641 нче, 2012 ел, 17 июль, 600 нче карарлары белән кертелгән үзгәрешләрне исәпкә алып) белән расланган Татарстан Республикасының махсус сакланыла торган табигать территорияләре өчен планлаштырылган резервтагы жир кишәрлекләре исемлегенә түбәндәге үзгәрешне кертергә:

«Бөгелмә» юлын түбәндәге редакциядә бәян итергә:

«Бөгелмә»	Суык Чишмә дала-ланган сөзәклекләре (11р)	Суык Чишмә авылыннан 1,5 км төньяк-көнбатыштарак. Мәйданы – 29 гектар
	Татар Димкәе сөзәклегә (12 р)	Татар Димкәе авылыннан 2 км көньяк-көнчыгыштарак. Мәйданы – 30 гектар».

Татарстан Республикасы  
Премьер-министры  
вазыйфаларын башкаручы

А.В.Песошин