



ПРИКАЗ

06.06.2016

БОЕРЫК

№ 314

г.Казань

Татарстан Республикасы Юстиция министрлыгында 2016 елның 27 июнендә теркәлдә, №
3414

18 яшькә кадәрле яшьтәге өч
һәм аннан артык балалы (тәрбиягә алынганнарын да кертеп)
гаиләләрдән булган 6 яшькә кадәрле
яшьтәге бала өчен дарулар сатып алуға
субсидия билгеләү буенча дәүләт хезмәте
күрсәтүнең Татарстан Республикасы Хезмәт,
халыкны эш белән тәэмин итү
һәм социаль яклау министрлыгының
08.12.2014 ел, № 674 боерыгы белән расланган
административ регламентына үзгәрешләр кертү хакында

18 яшькә кадәрле яшьтәге өч һәм аннан артык балалы (тәрбиягә алынганнарын да кертеп) гаиләләрдән булган 6 яшькә кадәрле яшьтәге бала өчен дарулар сатып алуға субсидия билгеләү буенча дәүләт хезмәте күрсәтү эшен камилләштерү максатларында **боерык бирәм:**

Кушымта итеп бирелүче яңа редакциядә бәян итеп, 18 яшькә кадәрле яшьтәге өч һәм аннан артык балалы (тәрбиягә алынганнарын да кертеп) гаиләләрдән булган 6 яшькә кадәрле яшьтәге бала өчен дарулар сатып алуға субсидия билгеләү буенча дәүләт хезмәте күрсәтүнең Татарстан Республикасы Хезмәт, халыкны эш белән тәэмин итү һәм социаль яклау министрлыгының “18 яшькә кадәрле яшьтәге өч һәм аннан артык балалы (тәрбиягә алынганнарын да кертеп) гаиләләрдән булган 6 яшькә кадәрле яшьтәге бала өчен дарулар сатып алуға субсидия билгеләү буенча дәүләт хезмәте күрсәтүнең административ регламентын раслау турында” 08.12.2014 ел, № 674 боерыгы белән расланган административ регламентына үзгәрешләр кертергә.

Министр

Э.Ә.Зарипова

Татарстан Республикасы Хезмэт,
халыкны эш белән тәэмин итү һәм социаль
яклау министрлыгының 08.12.2014 ел,
№ 674 боерыгы белән расланды
(Татарстан Республикасы Хезмэт, халыкны
эш белән тәэмин итү һәм социаль яклау
министрлыгының 06.06.2016 ел, № 314
боерыгы редакциясендә)

18 яшькә кадәрле яшьтәге өч һәм аннан артык балалы (тәрбиягә алынганнарын да кертеп) гаиләләрдән булган 6 яшькә кадәрле яшьтәге бала өчен дарулар сатып алуга субсидия билгеләү буенча дәүләт хезмәте күрсәтүнең административ регламенты

1. Гомуми нигезләмәләр

1.1. 18 яшькә кадәрле яшьтәге өч һәм аннан артык балалы (тәрбиягә алынганнарын да кертеп) гаиләләрдән булган 6 яшькә кадәрле яшьтәге бала өчен дарулар сатып алуга субсидия билгеләү буенча дәүләт хезмәте күрсәтүнең бу административ регламенты (алга таба – Регламент) 18 яшькә кадәрле яшьтәге өч һәм аннан артык балалы (тәрбиягә алынганнарын да кертеп) гаиләләрдән булган 6 яшькә кадәрле яшьтәге бала өчен дарулар сатып алуга субсидия билгеләү буенча дәүләт хезмәте күрсәтү (алга таба – дәүләт хезмәте күрсәтү) стандартын һәм тәртибен билгели.

1.2. Дәүләт хезмәте алучылар булып 18 яшькә кадәрге яшьтәге өч һәм аннан артык балалы (тәрбиягә алынганнарын да кертеп) гаиләләрдән булган 6 яшькә кадәрле яшьтәге балалар (алга таба – алучы) тора.

1.3. Дәүләт хезмәте күрсәтүгә мөрәҗәгать итүчеләр (алга таба – гариза бирүче) булып бу Регламентның 1.2 пунктында күрсәтелгән дәүләт хезмәте алучының законлы вәкилләре яисә билгеләнгән тәртиптә рәсмиләштерелгән ышанычнамә нигезендә эш итүгә дәүләт хезмәте алучылар тарафыннан вәкаләт бирелгән затлар тора.

Законлы вәкил – бала аның белән бергә яши торган ата яки ана, уллыкка алучы, тәрбиягә алучы ата-ана.

1.4. Дәүләт хезмәте “Республика матди ярдәм (компенсация түләүләре) үзәге” дәүләт казна учреждениесенен дәүләт хезмәте алучының законлы вәкиленең яшәү урынында Татарстан Республикасы муниципаль районындагы яки шәһәр округындагы бүлеге (алга таба – Үзәк бүлеге) тарафыннан күрсәтелә.

1.4.1. Үзәк бүлегенен урнашу урыны, белешмәләр алу өчен телефоннары, электрон почта адресы бу Регламентка белешмә-кушымтада китерелгән.

Үзәк бүлегенң эш графигы: “Республика матди ярдәм (компенсация түләүләре) үзәге” дәүләт казна учреждениесенң эчке тәртип кагыйдәләре белән билгеләнүче эш сәгатләрәндә шимбә һәм якшәмбедән тыш көн саен.

1.4.2. Дәүләт хезмәте күрсәтү турында мәгълүмат алынырга мөмкин:

1) Үзәк бүлекләрендә урнашкан, дәүләт хезмәте күрсәтү турында визуаль һәм текстлы мәгълүматтан торган дәүләт хезмәте турында мәгълүмат стендлары аша. Мәгълүмат стендларына урнаштырыла торган мәгълүмат дәүләт хезмәте күрсәтү турында бу Регламентның 1.4.1, 2.1, 2.3, 2.4, 2.5, 2.8, 2.10, 2.11, 5.1 пунктларында (пунктчаларында) булган белешмәләре үз эченә ала.

2) “Интернет” челтәре аша:

Татарстан Республикасы Хезмәт, халыкны эш белән тәмин итү һәм социаль яклау министрлыгының рәсми сайтында: <http://www.mtsz.tatarstan.ru>;

Татарстан Республикасы Дәүләт хезмәтләре һәм муниципаль хезмәтләр күрсәтү порталынан (<http://uslugi.tatar.ru>);

3) Үзәк бүлегенә, Татарстан Республикасы Хезмәт, халыкны эш белән тәмин итү һәм социаль яклау министрлыгына (алга таба – Министрлык) телдән мөрәжәгать иткәндә (шәхсән яки телефоннан);

4) Үзәк бүлегенә, Министрлыкка язмача (шул исәптән электрон документ рәвешендә) мөрәжәгать иткәндә.

1.5. Дәүләт хезмәте күрсәтү түбәндәге законнар һәм норматив-хокукий актлар нигезендә хәл ителә:

“Персональ мәгълүматлар турында” 27 июль, 2006 ел, № 152-ФЗ Федераль закон (алга таба – № 152-ФЗ Федераль закон) (Россия Федерациясе законнары жыентыгы, 2006, № 31 (1 өлеш), 3451 ст., кертелгән үзгәрешләре исәпкә алып);

“Дәүләти һәм муниципаль хезмәтләр күрсәтүне оештыру турында” 27 июль, 2010 ел, № 210-ФЗ Федераль закон (алга таба – № 210-ФЗ Федераль закон) (Россия Федерациясе законнары жыентыгы, 2010, № 31, 4179 ст., кертелгән үзгәрешләре исәпкә алып);

“Электрон имза турында” 6 апрель, 2011 ел, № 63-ФЗ Федераль закон (алга таба – № 63-ФЗ Федераль закон) (Россия Федерациясе законнары жыентыгы, 2011, № 15, 2036 ст., кертелгән үзгәрешләре исәпкә алып);

“Дәүләт идарәсе системасын камилләштерүнең төп юнәлешләре турында” 07.05.2012 ел, № 601 Россия Федерациясе Президенты Указы (алга таба – № 601 Указ) (Россия Федерациясе законнары жыентыгы, 2012, № 19, 2338 ст.);

“Татарстан Республикасында халыкка адреслы социаль ярдәм күрсәтү турында” 8 декабрь, 2004 ел, № 63-ТРЗ Татарстан Республикасы Законы (алга таба – № 63-ТРЗ Законы) (Татарстан Республикасы Дәүләт Советы хәбәрләре, 2004, № 12 (II өлеш), кертелгән үзгәрешләре исәпкә алып);

Татарстан Республикасында халыкның аерым категорияләренә акчалата түләүләр, пособиеләр, субсидияләр һәм стипендияләр бирү тәртибе хакында Татарстан Республикасы Министрлар Кабинетының “Татарстан Республикасында халыкның аерым категорияләренә акчалата түләүләр, пособиеләр, субсидияләр һәм стипендияләр бирү тәртибе хакындагы нигезләмәне раслау турында” 2004 елның 17 декабрәндәге № 542 карары белән расланган нигезләмә (алга таба – №

542 ТР МК карары белән расланган нигезләмә) (“Татарстан Республикасы Министрлар Кабинеты карарлары һәм боерыклары һәм республика башкарма хакимият органнарының норматив актлары жыентыгы” журналы, 2005, № 1-2, 0018 ст., кертелгән үзгәрешләргә исәпкә алып);

“Татарстан Республикасы Хезмәт, халыкны эш белән тәэмин итү һәм социаль яклау министрлыгы мәсьәләләре” 15.08.2007 ел, № 388 Татарстан Республикасы Министрлар Кабинеты карары (“Татарстан Республикасы Министрлар Кабинеты карарлары һәм боерыклары һәм республика башкарма хакимият органнарының норматив актлары жыентыгы” журналы, 2007, № 33, 1178 ст., кертелгән үзгәрешләргә исәпкә алып);

Торакка һәм коммуналь хезмәтләргә түләү өчен субсидияләр һәм айлык акчалата түләүләр бирү системасында катнашучы оешмалар арасында мәгълүмат алмашуның “Торакка һәм коммуналь хезмәтләргә түләү өчен субсидияләр һәм айлык акчалата түләүләр бирү системасында мәгълүмати хезмәттәшлек турында” 22.01.2005 ел, № 20 Татарстан Республикасы Министрлар Кабинеты карары белән расланган тәртибе (алга таба – № 20 ТР МК карары белән расланган Тәртип) (“Татарстан Республикасы Министрлар Кабинеты карарлары һәм боерыклары һәм республика башкарма хакимият органнарының норматив актлары жыентыгы” журналы, 2005, № 5, 0156 ст., кертелгән үзгәрешләргә исәпкә алып);

“Татарстан Республикасы дәүләт хакимиятенә башкарма органнары тарафыннан дәүләт хезмәтләре күрсәтүнең административ регламентларын эшләү һәм раслау тәртибен раслау турында һәм Татарстан Республикасы Министрлар Кабинетының аерым карарларына үзгәрешләр кертү турында” 02.11.2010 ел, № 880 Татарстан Республикасы Министрлар Кабинеты карары белән расланган Татарстан Республикасы дәүләт хакимиятенә башкарма органнары тарафыннан дәүләт хезмәтләре күрсәтүнең административ регламентларын эшләү һәм раслау тәртибе (алга таба – № 880 Тәртип) (“Татарстан Республикасы Министрлар Кабинеты карарлары һәм боерыклары һәм республика башкарма хакимият органнарының норматив актлары жыентыгы” журналы, 2010, № 46, 2144 ст., кертелгән үзгәрешләргә исәпкә алып).

1.6. Бу Регламентта түбәндәге терминнар һәм билгеләмәләр кулланыла:

дәүләт хезмәтләре һәм муниципаль хезмәтләр күрсәтүче күпфункцияле үзәкнең ерактагы эш урыны – муниципаль районнарның авыл жирлекләрендә документларны кабул итү һәм бирү, гариза бирүчеләргә консультацияләр үткөрү "тәрәзә"се;

техник хата – дәүләт хезмәте күрсәтүче орган тарафыннан жибәрелгән һәм документка (дәүләт хезмәте күрсәтү нәтижәсенә) кертелгән мәгълүматларның мәгълүматлар керткәндә нигез булып торган документлардагы мәгълүматларга туры килмәвенә китергән хата (ялгыш язу, басмада ялгышлык, грамматик яки арифметик хата).

Бу Регламентта дәүләт хезмәте күрсәтү турында гариза (алга таба – гариза) төшенчәсе дәүләт хезмәтен күрсәтү турында рәсми мөрәжәгатьне аңлата (№ 210-ФЗ Федераль законның 2 ст. 1 п.). Гаризаның киңәш ителә торган формасы бу Регламентка 1 нче кушымтада китерелгән.

2. Дәүләт хезмәте күрсәтү стандарты

Дәүләт хезмәте күрсәтү стандартына таләп атамасы	Стандарт таләбе эчтәлеге	Дәүләт хезмәтен яки таләпне билгеләүче норматив акт
2.1. Дәүләт хезмәте күрсәтү атамасы	18 яшькә кадәрле яшьтәге өч һәм аннан артык балалы (тәрбиягә алынганнарын да кертеп) гаиләләрдән булган 6 яшькә кадәрле яшьтәге бала өчен дарулар сатып алуга субсидия (алга таба – дарулар сатып алуга субсидия) билгеләү	№ 63-ТРЗ Законының 8 ст. 8 п.; Нигезләмәнең 1.1 п.
2.2. Дәүләт хезмәтен турыдан-туры күрсәтүче орган (учреждение) атамасы	“Республика матди ярдәм (компенсация түләүләре) үзәге” дәүләт казна учреждениесенең Татарстан Республикасы муниципаль районындагы яки шәһәр округындагы бүлеге	Нигезләмәнең 4.1 п.
2.3. Дәүләт хезмәте күрсәтү нәтижәсен тасвирлау	Дарулар сатып алуга субсидия билгеләү турында (билгеләүдән баш тарту турында) карар	Нигезләмәнең 4.5 п.
2.4. Дәүләт хезмәте күрсәтү срогы, шул исәптән дәүләт хезмәте күрсәтүдә катнашучы оешмаларга мөрәжәгать итү зарурлыгын исәпкә алып; туктатып торы мөмкинлеге Россия Федерациясе законнары белән күздә тотылган очракта, дәүләт хезмәте күрсәтүне туктатып торы срогы	Дарулар сатып алуга субсидия билгеләү турында (билгеләүдән баш тарту турында) карар гариза һәм бу Регламентның 2.5 пунктында күрсәтелгән документлар теркәлгән көннән алып ун эш көне эчендә кабул ителә. Дәүләт хезмәте күрсәтүне туктатып торы Россия Федерациясе законнары белән күздә тотылмаган.	Нигезләмәнең 4.5 п.
2.5. Дәүләт хезмәте күрсәтү	1. Дарулар сатып алуга субсидия билгеләү турында, банкта яки	Нигезләмәнең 4.2,

<p>өчен, шулай ук дәүләт хезмәте күрсәтү өчен кирәкле һәм мәжбүри булып торган хезмәтләрне күрсәтү өчен, закон яки башка норматив-хокукий актлар нигезендә кирәкле, гариза бирүче тапшырырга тиешле документларның тулы исемлеге, гариза бирүче тарафыннан аларны алу ысуллары, шул исәптән электрон формада, аларны тапшыру тәртибе</p>	<p>бүтән кредит учреждениесендә ачылган лицевой счет реквизитларын күрсәтеп (компенсация банк аша алынганда), бу Регламентка 1 нче кушымта нигезендәге форма буенча гариза.</p> <p>2. Баланың (балаларның) туу турындагы таныклыклары күчermәсе – баланың (балаларның) туу актын Татарстан Республикасыннан читтә теркәгән очракта.</p> <p>Гариза бирүче, мөрәжәгать иткәндә, шәхесен таныклаучы документ күрсәтә.</p> <p>Дәүләт хезмәте алучыларның законлы вәкилләре (законнар нигезендә күздә тотылган очракларда) яки дәүләт хезмәте алучылар тарафыннан вәкаләт бирелгән затлар, өстәмә рәвештә, дәүләт хезмәте алучының мәнфәгатьләреннән чыгып эш итүгә вәкаләтләрән раслаучы документлар тапшыра.</p> <p>Гариза бирүче документлар һәм белешмәләрне тиешле оешмалардан үзе ала, шул исәптән андый мөмкинлек булганда, электрон рәвештә.</p> <p>Гариза бирүче гаризаны һәм аңа кушып бирелә торган документларны кәгазьдә шәхсән яисә почта аша хат итеп тапшыра (жибәрә) ала.</p> <p>Документларның күчermәләре Россия Федерациясе законнарына туры китереп расланмаган очракта, алар төп нөсхәләрен күрсәтеп тапшырыла һәм Үзәк бүлеге белгече тарафыннан раслана.</p> <p>Гариза почта аша жибәрелгәндә, аңа кушып бирелә торган документларның күчermәләре (шәхесне таныклаучы документ күчermәсеннән гайре) Россия Федерациясе законнарына туры китереп расланган булырга тиеш.</p> <p>Дәүләт хезмәте алу өчен гариза бланкын гариза бирүче Үзәк бүлегенә шәхсән мөрәжәгать итеп алырга мөмкин. Бланкның электрон формасы Министрлыкның рәсми сайтына</p>	<p>4.4 п.</p>
--	--	---------------

	<p>урнаштырылган.</p> <p>Шулай ук гариза Үзәк бүлегендә шәхсән кабул итү вакытында белгеч янында электрон рәвештә дә тутырылырга мөмкин, гариза бирүче аны электрон имза укыгычларны кулланып имзалый.</p> <p>Гариза бирүче гаризаны һәм аңа кушып бирелә торган документларны квалификацияле көчәйтелгән электрон имза белән имзаланган электрон документлар рәвешендә гомуми файдаланудагы мәгълүмат-телекоммуникация челтәре аша, шул исәптән “Интернет” мәгълүмат-телекоммуникация челтәре, Татарстан Республикасы Дәүләт хезмәтләре һәм муниципаль хезмәтләр күрсәтү порталы, Татарстан Республикасы Электрон Хөкүмәте инфоматлары аша тапшыра (жибәрә) ала.</p>	
<p>2.6. Дәүләт хезмәте күрсәтү өчен норматив-хокукый актлар нигезендә кирәкле, дәүләт органнары, жирле үзидарә органнары һәм башка оешмалар карамагында булып, гариза бирүче тапшыруга хокуклы булган документларның тулы исемлеге, шулай ук гариза бирүчеләр тарафыннан аларны алу ысуллары, шул исәптән электрон формада, аларны тапшыру тәртибе; әлеге документлар алар карамагында булган дәүләт органы, жирле үзидарә органы</p>	<p>Ведомствоара хезмәттәшлек каналлары аша алыналар: балаларның тууын дәүләт теркәве турында мәгълүматлар – баланың (балаларның) туу актын Татарстан Республикасы территориясендә теркәгән очракта (ЗАГС органнарыннан); баланы тәрбиягә алучы гаиләгә тапшыру турында мәгълүматлар (жирле үзидарә органнарыннан); ата-аналык хокукыннан мәхрүм ителү турында мәгълүматлар (жирле үзидарә органнарыннан); дәүләт хезмәте алучының гаилә составы турында (йорт кенәгәсеннән өзәмтә) (вәкаләтле органнардан).</p> <p>Гариза бирүче Татарстан Республикасы Дәүләт хезмәтләре һәм муниципаль хезмәтләр порталы яки Татарстан Республикасы Электрон Хөкүмәте инфоматлары аша мөрәжәгать иткәндә, ведомствоара хезмәттәшлек каналлары буенча, өстәмә рәвештә, гариза бирүченең гариза бирүченең паспорты гамәлдә булуны раслау турында мәгълүматлар алына (Миграция федераль хезмәтеннән).</p>	<p>№ 143-ФЗ Федераль законның 12 ст. 2 п.; Нигезләмәнең 4.3 п.; № 20 ТР МК карары белән расланган Тәртипнең 6 п.</p>

яки оешма	<p>Гариза бирүче әлеге документларны вәкаләтле оешмалардан үзе алырга мөмкин, шул исәптән андый мөмкинлек булганда, электрон рәвештә.</p> <p>Гариза бирүченең югарыда күрсәтеп үтелгән документларны тапшырмавы гариза бирүчегә хезмәт күрсәтүдән баш тартуға нигез булып тормый.</p> <p>Гариза бирүче тапшыруға хокуклы булган документларны алу ысуллары һәм тапшыру тәртибе бу Регламентның 2.5 пункты белән билгеләнгән.</p> <p>Гариза бирүче тапшыруға хокуклы булган документларны алу ысуллары һәм тапшыру тәртибе бу Регламентның 2.5 пункты белән билгеләнгән.</p> <p>Дәүләт органнары, жирле үзидарә органнары һәм башка оешмалар карамагында булган югарыда әйтелгән документларны гариза бирүчедән таләп итү тыела.</p>	
<p>2.7. Норматив-хокукый актларда күздә тотылган очрақларда, дәүләт хезмәте күрсәтү өчен аларның килештерүләре (дәүләт хезмәте күрсәтүче башкарма хакимият органы тарафыннан башкарыла) таләп ителә торган дәүләт хакимияте органнары һәм аларның структур бүлекчәләре исемлеге</p>	Килештерү таләп ителми.	
<p>2.8. Дәүләт хезмәте күрсәтү өчен кирәкле документларны</p>	<p>1. Бу Регламентның 2.5 пункттында күрсәтелгән документлар исемлегендәге документны тапшырмау.</p>	Нигезләмәнең 4.9 п.

<p>кабул итүдән баш тартуга нигезләрнең тулы исемлеге</p>	<p>2. Документларда билгеләнгән тәртиптә расланмаган бетерүләр, өстәп язучылар, сызылган сүзләр һәм төзәтүләр булу.</p> <p>3. Үзәк бүлегенә гариза һәм документларны (документлар күчермәләрен) электрон имза белән № 63-ФЗ һәм № 210-ФЗ Федераль законнар таләпләренә туры китереп имзаланмаган (расланмаган) электрон документлар рәвешендә тапшыру.</p> <p>4. Шәхсән мөрәжәгать иткән очракта, документларның күчермәләре закон белән билгеләнгән тәртиптә расланмаган очракта, документларның төп нөсхәләрен күрсәтмәү.</p> <p>5. Гариза бирүченең почта аша документларның Россия Федерациясе законнарына туры китереп расланмаган күчермәләрен жиберүе.</p> <p>6. Гариза бирүченең Үзәкнең даими яшәү урыны буенча урнашмаган бүлегенә мөрәжәгать итүе.</p>	
<p>2.9. Дәүләт хезмәте күрсәтүне туктатып торуга яки аннан баш тарту өчен нигезләрнең тулы исемлеге</p>	<p>Дәүләт хезмәте күрсәтүне туктатып торуга нигезләр билгеләнмәгән.</p> <p>Дәүләт хезмәте күрсәтүдән баш тартуга нигезләр:</p> <p>бу Регламентның 1.3 пунктында күрсәтелмәгән затның мөрәжәгать итүе;</p> <p>тулы булмаган һәм (яки) ялган (дәрәҗә булмаган) мәгълүматлар кергән гариза һәм (яки) документлар тапшыру;</p> <p>гаиләдә 18 яшькә кадәрге яшьтәге балалар өчтән ким булу, әгәр:</p> <p>бала (балалар) тулысынча дәүләт тәминатында торса (торсалар) (укуларына бәйле рәвештә тулысынча дәүләт тәминатында торучы балалардан гайре);</p> <p>балаларга карата ата-аналары (бердәнбер ата яки ана) ата-аналык хокукыннан мәхрүм ителгән яисә ата-аналык хокуклары суд карары белән чикләнгән булса;</p> <p>бала (балалар) опекага бирелгән булса;</p>	<p>Нигезләмәнең 4.7 п.</p>

	<p>бала 18 яшькә кадәрге чорда, никахка керүенә яки ирек алуына бәйле рәвештә, юридик хокук алган булса; тәрбиягә алучы гаилә турындагы килешүнең гамәлдә булу срогы бетсә; бала (балалар) үлсә.</p>	
2.10. Дәүләт хезмәте күрсәтү өчен дәүләт пошлинасы яки башка түләү алу тәртибе, күләме һәм нигезләре	Дәүләт хезмәте түләүсез күрсәтелә.	
2.11. Дәүләт хезмәте күрсәтү өчен кирәкле һәм мәжбүри булып торган хезмәтләргә түләү алу тәртибе, күләме һәм нигезләре, мондый түләү күләмен исәпләү методикасы турында мәгълүматны кертәп	Кирәкле һәм мәжбүри хезмәтләр күрсәтү таләп ителми.	
2.12. Дәүләт хезмәте күрсәтү турында рәсми мөрәжәгать тапшырганда һәм мондый хезмәтләр күрсәтү нәтижәсен алганда чиратта көтүнең максималь срогы	<p>Дәүләт хезмәте алу өчен мөрәжәгать иткәндә, гариза бирүченең чиратта көтү вакыты 15 минуттан артык түгел. Дәүләт хезмәте алучыларның аерым категорияләре өчен чират билгеләнмәгән.</p>	РФ Президентының № 601 Указының 1 п.
2.13. Мөрәжәгать итүченең дәүләт хезмәте күрсәтү турында рәсми мөрәжәгатен (шул исәптән электрон рәвештәге) теркәү срогы	Гариза һәм кирәкле барлык документлар кергән көнне.	
2.14. Дәүләт хезмәте күрсәтелә	Дәүләт хезмәте күрсәтү янгынга каршы система һәм янгын	

<p>торган бұлмәләргә, гариза бирүчеләрнең көтү һәм аларны кабул итү урынына, шул исәптән, Россия Федерациясенен инвалидларны социаль яклау турындагы законнарына тәңгәл рәвештә, әлеге объектларның инвалидлар файдалана алырлык булуын тәэмин итүгә, мондый хезмәтләрне күрсәтү тәртибе турында визуаль, текстлы һәм мультимедиааль мәгълүмат урнаштыруга һәм рәсмиләштерүгә карата таләпләр</p>	<p>сүндерү системасы, документлар рәсмиләштерү өчен кирәкле жиһазлар, мәгълүмат стендлары белән жиһазландырылган биналарда һәм бұлмәләрдә башкарыла.</p> <p>Дәүләт хезмәте күрсәтү урыныннан инвалидларның тоткарлыксыз файдалана алуы, шул исәптән объектларга тоткарлыксыз керүе һәм алардан чыгуы, шулай ук дәүләт хезмәте күрсәтү урынына бару максатыннан, объект буйлап мөстәкыйль хәрәкәт итү мөмкинлегә тәэмин ителә.</p> <p>Дәүләт хезмәте күрсәтү тәртибе турында визуаль, текстлы һәм мультимедиааль мәгълүмат гариза бирүчеләр өчен уңайлы урыннарда, шул исәптән инвалидларның чикләнгән мөмкинлекләрен исәпкә алып урнаштырыла.</p>	
<p>2.15. Дәүләт хезмәтенең мөмкинлек һәм сыйфат күрсәткечләре, шул исәптән, дәүләт хезмәте күрсәтелгәндә, гариза бирүченең вазыйфай затлар белән аралашулары саны һәм аларның дәвамлылыгы, дәүләт хезмәтен дәүләт хезмәтләре һәм муниципаль хезмәтләр күрсәтүче күпфункцияле үзәктә, дәүләт хезмәтләре һәм</p>	<p>Дәүләт хезмәте күрсәтүнең мөмкинлек күрсәткечләре булып торалар:</p> <p>Үзәк бүлеге биналарының жәмәгать транспорты йөри торган зонада урнашуы;</p> <p>инвалидларга аларның хезмәт күрсәтүләрен башка затлар белән бертигез алуына комачаулаучы киртәләрен узуда ярдәм күрсәтү;</p> <p>белгечләрнең, шулай ук мөрәжәгать итүчеләрдән документлар кабул итеп алына торган бұлмәләрен кирәкле санда булуы;</p> <p>Үзәк бүлегенең мәгълүмати стендларында, “Интернет” челтәрендә, Татарстан Республикасы Хезмәт, халыкны эш белән тәэмин итү һәм социаль яклау министрлыгының рәсми сайтында дәүләт хезмәтен күрсәтү ысуллары, тәртибе һәм сроклары</p>	<p>№ 880 Тәртипнең 2.4 п.;</p> <p>РФ Президентының № 601 Указының 1 п.</p>

<p>муниципаль хезмэтләр күрсәтүче күпфункцияле үзәкнең ерактагы эш урыннарында алу мөмкинлеге, дәүләт хезмәте күрсәтүнең барышы турында мәгълүматны алу мөмкинлеге, шул исәптән мәгълүмат- коммуникация технологияләреннән файдаланып</p>	<p>турында тулы мәгълүмат булу; гаризаны электрон рәвештә бирү мөмкинлеге; гариза бирүченең дәүләт хезмәте күрсәтү нәтижәләрен электрон рәвештә Татарстан Республикасы Дәүләт хезмәтләре һәм муниципаль хезмәтләр порталындагы шәхси кабинеты аша алу мөмкинлеге. Гариза бирүче дәүләт хезмәте күрсәтүнең барышы турындагы мәгълүматны http://mtsz@tatarstan.ru сайтынан, Дәүләт хезмәтләре һәм муниципаль хезмәтләрнең бердәм порталынан, Татарстан Республикасы Дәүләт хезмәтләре һәм муниципаль хезмәтләр порталынан (http://uslugi.tatar.ru/) алырга мөмкин. Дәүләт хезмәте күрсәтүнең сыйфат күрсәткечләре булып торалар: документларны кабул итү һәм карап тикшерү сроклары үтәлү; дәүләт хезмәте күрсәтү нәтижәсен алу срогы үтәлү; Үзәк бүлеге белгечләре тарафыннан Регламент бозылу очраklарының (нигезле шикаятләрнең) булу-булмавы; гариза бирүченең Үзәк бүлеге белгечләре белән аралашуы саны: дәүләт хезмәте күрсәтү өчен кирәкле документларны биргәндә, турыдан-туры – бердән артык түгел (консультацияләрне исәпкә алмыйча); дәүләт хезмәте күрсәтү өчен кирәкле документларны почта, шул исәптән электрон почта аша жибәргәндә, турыдан-туры аралашу таләп ителми; дәүләт хезмәте күрсәтү өчен кирәкле документларны Татарстан Республикасының Дәүләт хезмәтләре һәм муниципаль хезмәтләр күрсәтү порталы яки Татарстан Республикасы Электрон Хөкүмәте инфоматлары аша жибәргәндә, турыдан-туры аралашу таләп ителми. Дәүләт хезмәте күрсәткәндә, гариза бирүченең Үзәк бүлеге</p>	
---	--	--

	<p>белгече белән бер тапкыр аралашуының дәвамлылыгы 15 минуттан артмый.</p> <p>Дәүләт хезмәте, дәүләт хезмәте күрсәтүгә гариза бирүне дә кертеп, күпфункцияле үзәк, дәүләт хезмәтләре һәм муниципаль хезмәтләр күрсәтүче күпфункцияле үзәкнең ерактагы эш урыннарында күрсәтелми.</p>	
<p>2.16. Электрон формада дәүләт хезмәте күрсәтү үзенчәлекләре</p>	<p>Гариза һәм документларны (документлар күчермәләрен) гариза бирүче Үзәкнең бүлегенә № 63-ФЗ Федераль закон һәм № 210-ФЗ Федераль закон таләпләре нигезендә, электрон имза белән имзаланган (расланган) электрон документлар рәвешендә электрон жайланмалардан һәм (яки) гомуми файдаланудагы мәгълүмат-телекоммуникация челтәреннән, шул исәптән “Интернет” мәгълүмат-телекоммуникация челтәреннән файдаланып тапшырырга мөмкин.</p> <p>Билгеләнгән тәртиптә рәсмиләштерелгән ышанычнамә нигезендә эш итүче затлардан; дәүләт хезмәте алучыларның законлы вәкилләреннән – гаиләләрендә аларның туулары Татарстан Республикасыннан читтә теркәлгән балалары булган, яки Татарстан Республикасыннан читтә урнашкан мәгариф оешмаларында яисә урта һөнәри белем бирү оешмаларында яки югары уку йортларында укучы балалары булганнардан; дәүләт хезмәте алучыларның законлы вәкилләреннән – үз балаларының этисе (әнисе) белән никахта тормаучы һәм тол хатын (тол ир) яисә ялгыз ана булмаучылардан; дәүләт хезмәте алучыларның законлы вәкилләреннән – үз балалары белән төрле адресларда теркәлгәннәрдән бирелгән гаризалардан гайре, гариза Татарстан Республикасы Дәүләт хезмәтләре һәм муниципаль хезмәтләр күрсәтү порталы яки Татарстан Республикасы Электрон Хөкүмәте инфоматлары аша жибәрелергә мөмкин.</p>	<p>№ 210-ФЗ Федераль законның 21.1 ст.</p>

	<p>Гаризаны Татарстан Республикасы Дәүләт хезмәтләре һәм муниципаль хезмәтләр порталы аша яки Татарстан Республикасы Электрон Хөкүмәте инфоматлары аша тапшырганда, дәүләт хезмәте күрсәтү нәтижәсе электрон рәвештә бирелә.</p>	
--	--	--

3. Административ процедуралар (гамәлләр) составы, эзлеклелеге һәм аларны үтәү сроклары, аларны үтәү тәртибенә карата таләпләр, шул исәптән административ процедураларны (гамәлләрне) электрон формада үтәү үзенчәлекләре, шулай ук административ процедураларны күпфункцияле үзәкләрдә, дәүләт хезмәтләре һәм муниципаль хезмәтләр күрсәтүче күпфункцияле үзәкнең ерактагы эш урыннарында үтәү үзенчәлекләре

3.1. Дәүләт хезмәте күрсәтүдә гамәлләр эзлеклелегенә тасвирламасы

3.1.1. Дәүләт хезмәте күрсәтү, шул исәптән электрон рәвештә, түбәндәге процедураларны үз эченә ала:

гариза бирүчегә консультация бирү, гариза бирүчегә ярдәм күрсәтү, шул исәптән гариза язу өлешендә дә;

гаризаны һәм документларны кабул итү һәм теркәү;

мәгълүматлар алу, дәүләт хезмәте күрсәтүдә катнашучы органнарға ведомствоара рәсми мөрәжәгатьләр төзү һәм жибәрү;

дарулар сатып алуга субсидия билгеләү турында (билгеләүдән баш тарту турында) карар эзерләү;

гражданин шәхсэн мөрәжәгать иткәндә, гариза бирүчегә дәүләт хезмәте күрсәтү нәтижәсен бирү яисә дәүләт хезмәте күрсәтү нәтижәсен почта аша яки гариза бирүченә Татарстан Республикасы Дәүләт хезмәтләре һәм муниципаль хезмәтләр порталындагы шәхси кабинетына жибәрү;

техник хатаны (ялгыш язу, басмада ялгышлык, грамматик яки арифметик хатаны) төзәтү.

3.1.2. Дәүләт хезмәте күрсәтү буенча гамәлләр эзлеклелегенә блок-схемасы бу Регламентка 4 нче кушымтада бирелә.

3.2. Гариза бирүчегә консультация бирү, гариза бирүчегә ярдәм күрсәтү, шул исәптән гариза язу өлешендә дә

3.2.1. Гариза бирүче, дәүләт хезмәте алу тәртибе турында консультацияләр алу өчен, Үзәк бүлегенә шәхсэн үзе, телефоннан, почта, электрон почта аша, шул исәптән техник мөмкинлек булганда, Татарстан Республикасы Дәүләт хезмәтләре һәм муниципаль хезмәтләр порталы аша мөрәжәгать итә.

Үзәк бүлеге белгече, гариза бирүченә мөрәжәгать итү ысулына бәйле рәвештә, шәхсэн үзе, телефоннан, почта, электрон почта аша һәм (яки) Татарстан Республикасы Дәүләт хезмәтләре һәм муниципаль хезмәтләр порталы аша гариза бирүчегә консультация үткәрә, шул исәптән дәүләт хезмәте алу өчен кирәкле документларның составы, формасы һәм эчтәлегенә ягыннан, гариза бланкын бирә, һәм зарурлык булганда, гариза бирүчегә ярдәм күрсәтә, шул исәптән гариза язу өлешендә дә.

Бу пункт билгели торган процедура гариза бирүче мөрәжәгать иткән көнне үтәлә.

Процедура нәтижәсе: консультация, тапшырылган документларның составы, формасы һәм эчтәлегенә ягыннан искәртмәләр, гариза бирүчегә ярдәм күрсәтү, шул исәптән дәүләт хезмәте күрсәтү өчен кирәкле документларны рәсмиләштерү өлешендә дә.

3.3. Гариза һәм документларны кабул итү һәм теркәү

Гариза бирүче дарулар сатып алуға субсидия билгеләү турында Үзәк бүлегенә гариза һәм аңа кушып, бу Регламентның 2.5 пункты нигезендә, документлар бирә.

Гариза һәм документларның Россия Федерациясә законнарына туры китереп расланган күчәрмәләре почта аша жибәрелергә мөмкин (жибәрү фактын һәм көнен расларга мөмкинлек бирүче ысул белән).

Гариза һәм электрон документлар рәвешендәге, № 63-ФЗ Федераль закон һәм № 210-ФЗ Федераль закон таләпләренә туры китереп, гариза бирүченең электрон имзасы белән имзаланган (расланган) документлар күчәрмәләре гариза бирүче тарафыннан Үзәк бүлегенә электрон чараларны кулланып һәм (яки) “Интернет” челтәрен дә кертеп, гомуми файдаланудагы мәгълүмат-телекоммуникация челтәреннән файдаланып тапшырылырга мөмкин.

Гариза бирүчеләр гаризаларын Татарстан Республикасы Дәүләт хезмәтләре һәм муниципаль хезмәтләр күрсәтү порталы яки Татарстан Республикасы Электрон Хөкүмәте инфоматлары аша жибәрергә мөмкин, түбәндәге гаризалардан гайре:

билгеләнгән тәртиптә рәсмиләштерелгән ышанычнамә нигезендә эш итүче затлардан;

дәүләт хезмәте алучыларның законлы вәкилләреннән – гаиләләрендә аларның туулары Татарстан Республикасыннан читтә теркәлгән балалары булган, яки Татарстан Республикасыннан читтә урнашкан мәгариф оешмаларында яисә урта һөнәри белем бирү оешмаларында яки югары уку йортларында укучы балалары булганнардан;

дәүләт хезмәте алучыларның законлы вәкилләреннән – үз балаларының әтисе (әнисе) белән никахта тормаучы һәм тол хатын (тол ир) яисә ялгыз ана булмаучылардан;

дәүләт хезмәте алучыларның законлы вәкилләреннән – үз балалары белән төрле адресларда теркәлгәннәрдән.

Үзәк бүлеге белгече дәүләт хезмәте күрсәтү өчен кирәкле документларны кабул итүдән баш тартуға бу Регламентның 2.8 пунктында күрсәтелгән нигезләр булу-булмавын тикшерә.

Документларны кабул итүдән баш тартуға нигезләр булмаган очракта, Үзәк бүлеге белгече түбәндәгеләрне башкара:

гаризаны кабул итә һәм гражданнарның мөрәжәгатьләрен теркәү журналында (2 нче кушымта) терки;

гариза бирүчегә гаризасын һәм документларын кабул итү датасы, бирелгән керү номеры турында билге белән расписка тапшыра (гариза бирүче шәхсән мөрәжәгать иткәндә), гариза почта аша һәм (яки) гомуми файдаланудагы мәгълүмат-телекоммуникация челтәреннән, шул исәптән “Интернет” мәгълүмат-телекоммуникация челтәреннән файдаланып жибәрелгәндә – гаризаны теркәү көне һәм бирелгән керү номеры турында хәбәрнамә жибәрә яисә гаризаның теркәлүе турында гариза бирүченең Татарстан Республикасы Дәүләт хезмәтләре һәм муниципаль хезмәтләр порталындагы шәхси кабинетына хәбәрнамә жибәрә

(гариза Татарстан Республикасы Дәүләт хезмәтләре һәм муниципаль хезмәтләр күрсәтү порталы яки Татарстан Республикасы Электрон Хөкүмәте инфоматлары аша жиберелгәндә).

Документларны кабул итүдән баш тартуга нигезләр булган очракта, Үзәк бүлеге белгече мөрәжәгать итүчегә документларны кабул итүдән һәм гаризаны теркәүдән баш тартуга нигезләр булу турында телдән хәбәр итә һәм, документларны һәм гаризаны кабул итүдән баш тартуның ачыкланган нигезләренәң эчтәлеген аңлатып, документларны аңа кире кайтара. Гариза почта аша һәм (яки) гомуми файдаланудагы мәгълүмат-телекоммуникация челтәре аша, “Интернет”ны да кертеп, мәгълүмат-телекоммуникация челтәреннән файдаланып алынганда, Үзәк бүлеге белгече, документларны кабул итүдән һәм гаризаны теркәүдән баш тартуның сәбәбен язмача аңлатып, гариза һәм документларны аңа кире кайтара.

Гариза Татарстан Республикасы Дәүләт хезмәтләре һәм муниципаль хезмәтләр күрсәтү порталы яки Татарстан Республикасы Электрон Хөкүмәте инфоматлары аша бирелгәндә, баш тартуның сәбәпләрен аңлатып, гаризаны теркәүдән баш тарту турында хәбәрнамә гариза бирүченәң Татарстан Республикасы Дәүләт хезмәтләре һәм муниципаль хезмәтләр порталындагы шәхси кабинетына жиберелә.

Бу пункт билгели торган процедуралар үтәлә:

шәхсэн кабул иткәндә яисә гариза һәм документлар почта аша кергәндә – гариза һәм документлар кергән көнне;

гариза Татарстан Республикасы Дәүләт хезмәтләре һәм муниципаль хезмәтләр күрсәтү порталы, Татарстан Республикасы Электрон Хөкүмәте инфоматлары аша кергәндә яисә гариза һәм документлар гомуми файдаланудагы мәгълүмат-телекоммуникация челтәре аша, “Интернет”ны да кертеп, мәгълүмат-телекоммуникация челтәреннән файдаланып кергәндә – гариза һәм документлар Үзәк бүлегенә кергән көнне яисә, гариза һәм документлар Үзәк бүлегенәң эш вакыты тәмамлангач кергән очракта, икенче көнне. Гариза һәм документлар электрон документлар рәвешендә ял яки эшләми торган бәйрәм көннәрендә кергән очракта – Үзәк бүлегенәң ял яки эшләми торган бәйрәм көннән соң килүче беренче эш көнендә.

Процедуралар нәтижәсе: кабул ителгән документлар, гражданнарның мөрәжәгатьләрен теркәү журналында теркәү язуы булдыру, расписка яки гариза бирүчегә кире кайтарылган документлар, документларны кабул итүдән баш тарту турында гариза бирүчегә телдән (язмача) хәбәр итү.

3.4. Мәгълүматлар алу, дәүләт хезмәте күрсәтүдә катнашучы органнарға ведомствоара рәсми мөрәжәгатьләр төзү һәм жиберү

3.4.1. Үзәк бүлеге белгече электрон рәвештә ала:

Туу акты Татарстан Республикасы территориясендә теркәлгән очракта, 2013 елның 23 октябреннән соң туган балаларның тууын дәүләт теркәве турында мәгълүматлар – ЗАГС органнарыннан;

алучының гаилә составы турында мәгълүматлар – идарәче компанияләрдән, торак хужалары ширкәтләреннән яисә торак кооперативларыннан яки башка

төрле махсулаштырылган кулланучылар кооперативларынан.

3.4.2. Үзәк бүлегендә дарулар сатып алуға субсидия билгеләү турында (билгеләүдән баш тарту турында) карар кабул итү өчен кирәкле мәгълүматлар булмаганда, Үзәк бүлеге белгече, ведомствоара электрон хезмәттәшлек системасы ярдәмендә, түбәндәге мәгълүматларны бирүне сорап, электрон рәвештә рәсми мөрәжәгатьләр жибәрә:

туу акты Татарстан Республикасы территориясендә теркәлгән очракта, 2013 елның 23 октябренә кадәр туган балаларның тууын дәүләт теркәве турында – ЗАГС органнарына;

баланы тәрбиягә алучы гаиләгә тапшыру турында – жирле үзидарә органнарына;

ата-аналык хокукыннан мәхрүм итү турында – жирле үзидарә органнарына; дәүләт хезмәте алучының гаилә составы турында (йорт кенәгәсеннән өземтә) – жирле үзидарә органнарына;

гариза бирүченең паспорты гамәлдә булуны раслау турында – Татарстан Республикасының Дәүләт хезмәтләре һәм муниципаль хезмәтләр күрсәтү порталы яки Татарстан Республикасы Электрон Хөкүмәте инфоматлары аша мөрәжәгать иткәндә – Миграция федераль хезмәтенә.

Бу Регламентның 3.4.1, 3.4.2 пунктлары билгели торган процедуралар гариза һәм документлар кабул ителгән һәм теркәлгән көнне үтәлә.

Процедуралар нәтижәсе: электрон рәвештә алынган мәгълүматлар, мәгълүматлар бирү турында рәсми мөрәжәгатьләр.

3.5. Дарулар сатып алуға субсидия билгеләү турында (билгеләүдән баш тарту турында) карар әзерләү

3.5.1. Бу Регламентның 3.4.1 һәм 3.4.2 пунктчаларында күрсәтелгән алынган мәгълүматлар һәм гариза бирүче тапшырган документлар нигезендә, Үзәк бүлеге белгече түбәндәгеләрне башкара:

дәүләт хезмәте алучының законлы вәкиле яисә дәүләт хезмәте алучылар тарафыннан вәкаләт бирелгән зат мөрәжәгать иткән очракта, гариза бирүченең вәкаләтләрен тикшерә;

дәүләт хезмәте күрсәтүдән баш тарту өчен бу Регламентның 2.9 пунктында күздә тотылган нигезләр булу-булмавын тикшерә;

бу Регламентка 3 нче кушымта нигезендәге форма буенча дарулар сатып алуға субсидия билгеләү турында (билгеләүдән баш тарту турында) электрон рәвештә карар проекты рәсмиләштерә;

дарулар сатып алуға субсидия билгеләү турында (билгеләүдән баш тарту турында) карар проекты, электрон рәвештә, Үзәк бүлеге житәкчесенә имза куюга жибәрә.

Бу пункт билгели торган процедуралар рәсми мөрәжәгатьләргә җаваплар кәргән моменттан башлап ике эш көне эчендә, ләкин гариза теркәлгән көннән башлап җиде эш көннәннән дә соңга калмыйча үтәлә.

Процедуралар нәтижәсе: дарулар сатып алуға субсидия билгеләү турында (билгеләүдән баш тарту турында) Үзәк бүлеге житәкчесенә имза куюга жибәрелгән карар проекты.

3.5.2. Документларны карап тикшергәннән соң, Үзәк бүлеге житәкчесе дарулар сатып алуға субсидия билгеләү турында (билгеләүдән баш тарту турында) электрон рәвештәге карарны санлы электрон имза белән имзальный һәм Үзәк Бу пункт билгели торган процедура дарулар сатып алуға субсидия билгеләү турында (билгеләүдән баш тарту турында) карар проекты имза куюға жибәрелгән көннән алып бер эш көне эчендә үтәлә.

Процедура нәтижәсе: дарулар сатып алуға субсидия билгеләү турында (билгеләүдән баш тарту турында) Үзәк бүлеге житәкчесе тарафыннан имзаланган карар.

3.6. Гариза бирүчегә дәүләт хезмәте күрсәтү нәтижәсен бирү

Үзәк бүлеге белгече дарулар сатып алуға субсидия билгеләү турында (билгеләүдән баш тарту турында), гариза бирүче күрсәткән ысул белән (хат рәвешендә, телефоннан, смс-хәбәр рәвешендә, электрон почта белән, яисә дарулар сатып алуға субсидия билгеләү турында (билгеләүдән баш тарту турында) карарны гариза бирүченең Татарстан Республикасы Дәүләт хезмәтләре һәм муниципаль хезмәтләр порталындагы шәхси кабинетына жибәрү юлы белән) гариза бирүчегә хәбәр итә.

Бу пункт билгели торган процедура дарулар сатып алуға субсидия билгеләү турында (билгеләүдән баш тарту турында) карар Үзәк бүлеге белгеченә жибәрелгән көннән алып бер эш көне эчендә үтәлә.

Процедура нәтижәсе: дарулар сатып алуға субсидия билгеләү турында (билгеләүдән баш тарту турында) кабул ителгән карар хакында гариза бирүчегә хәбәр итү, дарулар сатып алуға субсидия билгеләү турында (билгеләүдән баш тарту турында) карарны гариза бирүченең Татарстан Республикасы Дәүләт хезмәтләре һәм муниципаль хезмәтләр порталындагы шәхси кабинетына жибәрү.

3.7. Дәүләт хезмәте күпфункцияле үзәк, дәүләт хезмәтләре һәм муниципаль хезмәтләр күрсәтүче күпфункцияле үзәкнең ерактагы эш урыннары аша күрсәтелми.

3.8. Техник хатаны (ялгыш язу, басмада ялгышлык, грамматик яки арифметик хата) төзәтү.

Дарулар сатып алуға субсидия билгеләү турында (билгеләүдән баш тарту турында) карарны үзгәртеп рәсмиләштерү дарулар сатып алуға субсидия билгеләү турында (билгеләүдән баш тарту турында) карарда жибәрелгән техник хаталарны (ялгыш язу, басмада ялгышлык, грамматик яки арифметик хаталар) бетерүгә бәйле рәвештә башкарыла.

Дарулар сатып алуға субсидия билгеләү турында (билгеләүдән баш тарту турында) карарны үзгәртеп рәсмиләштерү гариза бирүчегә дәүләт хезмәте күрсәтү нәтижәсе буларак тапшырылган техник хаталы документны (андый документ бирелгән очракта) кушып теркәлгән гариза (гаризаның киңәш ителә торган формасы бу Регламентка 5 нче кушымтада китерелгән) нигезендә башкарыла.

3.8.1. Үзәк бүлеге белгече:

техник хатаны төзәтү турындагы гаризаны кабул итә һәм гражданнарның мөрәжәгатләрен теркәү журналында (бу Регламентка 2 нче кушымта) терки;

дарулар сатып алуга субсидия билгеләү турында (билгеләүдән баш тарту турында) электрон рәвештәге карар проектын үзгәртеп рәсмиләштерә;

дарулар сатып алуга субсидия билгеләү турында (билгеләүдән баш тарту турында) үзгәртеп рәсмиләштерелгән электрон рәвештәге карар проектын Үзәк бүлеге житәкчесенә имза куюга жибәрә.

Бу пункт билгели торган процедуралар гариза теркәлгән көннән алып бер эш көне эчендә үтәлә.

Процедура нәтижәсе: техник хатаны төзәтү турындагы кабул ителгән, теркәлгән гариза, дарулар сатып алуга субсидия билгеләү турында (билгеләүдән баш тарту турында) үзгәртеп рәсмиләштерелгән, Үзәк бүлеге житәкчесенә имза куюга жибәрелгән электрон рәвештәге карар проекты.

3.8.2. Үзәк бүлеге житәкчесе дарулар сатып алуга субсидия билгеләү турында (билгеләүдән баш тарту турында) үзгәртеп рәсмиләштерелгән карарны электрон рәвештәге цифрлы имза белән имзальный һәм Үзәк бүлеге белгеченә жибәрә.

Бу пункт билгели торган процедура дарулар сатып алуга субсидия билгеләү турында (билгеләүдән баш тарту турында) үзгәртеп рәсмиләштерелгән карар проекты имза куюга жибәрелгән көннән алып бер эш көне эчендә үтәлә.

Процедура нәтижәсе: дарулар сатып алуга субсидия билгеләү турында (билгеләүдән баш тарту турында) Үзәк бүлеге житәкчесе имзалаган үзгәртеп рәсмиләштерелгән карар.

3.8.3. Үзәк бүлеге белгече дарулар сатып алуга субсидия билгеләү турында (билгеләүдән баш тарту турында) үзгәртеп рәсмиләштерелгән карар хакында, гаризада күрсәтелгән ысул белән (хат рәвешендә, телефоннан, смс-хәбәр рәвешендә, электрон почта белән яисә дарулар сатып алуга субсидия билгеләү турында (билгеләүдән баш тарту турында) карарны гариза бирүченең Татарстан Республикасы Дәүләт хезмәтләре һәм муниципаль хезмәтләр порталындагы шәхси кабинетына жибәрү юлы белән) гариза бирүчегә хәбәр итә.

Бу пункт билгели торган процедура дарулар сатып алуга субсидия билгеләү турында (билгеләүдән баш тарту турында) карар Үзәк бүлеге белгеченә жибәрелгән көннән алып бер эш көне эчендә үтәлә.

Процедура нәтижәсе: дарулар сатып алуга субсидия билгеләү турында (билгеләүдән баш тарту турында) үзгәртеп рәсмиләштерелгән карар хакында гариза бирүчегә хәбәр итү, дарулар сатып алуга субсидия билгеләү турында (билгеләүдән баш тарту турында) карарны гариза бирүченең Татарстан Республикасы Дәүләт хезмәтләре һәм муниципаль хезмәтләр порталындагы шәхси кабинетына жибәрү.

4. Дәүләт хезмәте күрсәтүгә контрольлек итү тәртибе һәм формалары

4.1. Дәүләт хезмәте күрсәтү буенча административ процедураларда билгеләнгән гамәлләрнең эзлеклелеген үтәүгә агымдагы контрольлек, Регламент нигезләмәләрен саклауга һәм үтәүгә тикшерүләр үткөрү юлы белән, “Республика

матди ярдәм (компенсация түләүләре) үзәге” ДКУ житәкчесе тарафыннан башкарыла.

4.2. Дәүләт хезмәте күрсәтүгә контрольлек итүне Министрлыкның муниципаль райондагы (шәһәр округындагы) Социаль яклау идарәсе (бүлеге) (алга таба – Идарә (бүлек)) вазыйфай затлары башкара. Контрольлек итүче вазыйфай затларның вәкаләтләре Идарә (бүлек) турындагы нигезләмәләрдә һәм вазыйфай регламентларда билгеләнә.

Дәүләт хезмәте күрсәтүнең тулылыгы һәм сыйфатына контрольлек дәүләт хезмәте күрсәтүгә җаваплы вазыйфай затларның гамәлләренә (гамәл кылмауларына) шикаятьләр булган мөрәжәгатьләрне карап тикшерүне, тикшерүләр үткәрүне, карарлар кабул итү һәм мөрәжәгатькә җаваплар әзерләүне үз эченә ала.

Административ процедураларның үтәлүенә контрольлек формалары булып: делопроизводствоны алып баруга;

документларны карап тикшерү нәтижәләренә законнар (бу Регламент) таләпләренә туры килүенә;

документларны кабул итү сроклары һәм тәртибе үтәлүгә;

дәүләт хезмәте күрсәткәндә нәтижәләренә бирү сроклары һәм тәртибе үтәлүгә тикшерүләр үткәрү тора.

Тикшерүләр уздыруның ешлыгы планлы (эш планнары нигезендә башкарыла) һәм планнан тыш (мөрәжәгать итүченәң конкрет мөрәжәгәте буенча) була.

4.3. Гариза бирүчеләрнең хокуклары бозылу тикшерүләр нәтижәсендә ачыкланган очракта, дәүләт хезмәте күрсәтүгә җаваплы гаепле дип танылган вазыйфай затлар Россия Федерациясе законында билгеләнгән тәртиптә җаваплылыкка тартыла.

4.4. Дәүләт хезмәте күрсәтүгә гражданның аларның берләшмәләре, оешмалары тарафыннан контрольлек итү Үзәк бүлеге эшчәнлегенә дәүләт хезмәте күрсәткәндә ачыклығы, дәүләт хезмәте күрсәтү тәртибе турында тулы, актуаль һәм дәрәҗәсиз мәгълүмат алу дәүләт хезмәте күрсәтү барышында мөрәжәгатьләрне (шикаятьләрне) судка кадәр карап тикшерү мөмкинлеге ярдәмендә башкарыла.

5. Гариза бирүче тарафыннан Үзәкнең дәүләт хезмәте күрсәтүче бүлегенә, шулай ук аның вазыйфай затларының һәм хезмәткәрләренә карарларына һәм гамәлләренә (гамәл кылмауларына) карата судка кадәр (судтан тыш) шикаять белдерелү

5.1. Дәүләт хезмәте алучылар Үзәкнең дәүләт хезмәте күрсәтүдә катнашучы хезмәткәрләренә гамәлләренә (гамәл кылмауларына) карата судка кадәр тәртиптә Үзәк бүлеге житәкчесенә шикаять белдерүгә хокуклы.

Үзәк бүлеге житәкчесенәң карарларына, гамәлләренә (гамәл кылмауларына)

карата шикаятылар “Республика матди ярдәм (компенсация түләүләре) үзәге” ДКУ житәкчесенә яки Идарә (бүлек) житәкчесенә тапшырыла.

“Республика матди ярдәм (компенсация түләүләре) үзәге” ДКУ житәкчесе яки Идарә (бүлек) житәкчесенәң карарларына, гамәлләренә (гамәл кылмавына) карата шикаятылар Татарстан Республикасы Хезмәт, халыкны эш белән тәэмин итү һәм социаль яклау министрлыгына шуның белән шөгыйльләнгәнче министр урынбасары яки министр исеменә бирелә.

Министр урынбасары (министр) карарларына, гамәлләренә (гамәл кылмавына) карата шикаятылар Татарстан Республикасы Министрлар Кабинетына белдерелергә мөмкин.

5.2. Гариза бирүче шикаять белән мөрәжәгать итә ала, шул исәптән түбәндәге очракларда:

дәүләт хезмәте күрсәтү турында гариза бирүченәң рәсми мөрәжәгатен теркәү срогы бозылганда;

дәүләт хезмәте күрсәтү срогы бозылганда;

дәүләт хезмәте күрсәтү өчен, гариза бирүчедән Россия Федерациясенәң норматив-хокукый актларында, Татарстан Республикасының норматив-хокукый актларында күздә тотылмаган документлар таләп ителгәндә;

дәүләт хезмәте күрсәтү өчен, Россия Федерациясе норматив-хокукый актларында, Татарстан Республикасының норматив-хокукый актларында күздә тотылган документларны гариза бирүчедән кабул итеп алудан баш тартканда;

әгәр баш тартуга нигезләр федераль законнар һәм Россия Федерациясенәң алар нигезендә кабул ителгән башка норматив-хокукый акты, Татарстан Республикасының норматив-хокукый акты нигезендә күздә тотылмаса, дәүләт хезмәте күрсәтүдән баш тартканда;

дәүләт хезмәте яки муниципаль хезмәт күрсәтү өчен гариза бирүчедән Россия Федерациясе норматив-хокукый актларында, Татарстан Республикасының норматив-хокукый актларында күздә тотылмаган түләү таләп иткәндә;

Үзәкнең дәүләт хезмәте күрсәтүче бүлеге, шулай ук вазыйфаи заты, хезмәткәрләре дәүләт хезмәте яки муниципаль хезмәт күрсәтү нәтижәсендә бирелгән документлардагы ялгыш язучыларны һәм хаталарны төзәтүдән баш тартканда яисә мондый төзәтүләрнең билгеләнгән срогын бозганда.

5.3. Шикаять язучыга кәгазьдә яки электрон рәвештә тапшырыла.

Шикаять почта аша, күпфункцияле үзәк аша, “Интернет” мәгълүмат-телекоммуникация челтәренән, Министрлыкның рәсми сайтынан (<http://www.mtsz.tatarstan.ru>), Татарстан Республикасы Дәүләт хезмәтләре һәм муниципаль хезмәтләр күрсәтүнең бердәм порталынан (<http://uslugi.tatar.ru>), Дәүләт хезмәтләре һәм муниципаль хезмәтләр күрсәтүнең (функцияләренәң) бердәм порталынан (<http://www.gosuslugi.ru>) файдаланып жибәрелергә, шулай ук мөрәжәгать итүченә шәхсән кабул итү барышында кабул ителергә мөмкин.

5.4. Шикаятьне карап тикшерү срогы – аны теркәгән көннән алып унбиш эш көне эчендә. Үзәкнең дәүләт хезмәте күрсәтүче бүлегенәң, шулай ук вазыйфаи затының, хезмәткәрләренәң мөрәжәгать итүчедән документларын кабул итеп алудан яисә жибәрелгән ялгыш язучыларны һәм хаталарны төзәтүдән баш тартуына

карата шикаяты белдерү очрагында яки мондый төзөтүләрнең билгеләнгән срогын бозуга карата шикаяты белдерү очрагында – аны теркәгән көннән алып биш эш көне эчендә.

5.5. Шикаяты түбәндәге мәгълүматлардан торырга тиеш:

1) дәүләт хезмәте күрсәтүче Үзәк бүлегенә атамасы, шулай ук карарларына һәм гамәлләренә (гамәл кылмавына) карата шикаяты белдерелә торган вазыйфаи затының, хезмәткәрләренә исеме;

2) гариза бирүченә – физик затның – фамилиясе, исеме, атасының исеме (соңгысы – булганда), яшәү урыны турында мәгълүматлар яисә гариза бирүченә – юридик затның – атамасы, урнашкан урыны турында мәгълүматлар, шулай ук элементгә керү өчен телефон номеры (номерлары), гариза бирүчегә җавап җибәрелергә тиешле электрон почта адресы (адреслары) (булганда) һәм почта адресы;

3) Үзәкнең дәүләт хезмәте күрсәтүче бүлегенә, шулай ук вазыйфаи затының, хезмәткәрләренә шикаяты белдерелә торган карарлары һәм гамәлләре (гамәл кылмавы) турында мәгълүматлар;

4) гариза бирүченә Үзәкнең дәүләт хезмәте күрсәтүче бүлегенә, шулай ук вазыйфаи затының, хезмәткәрләренә карары һәм гамәлләре (гамәл кылмавы) белән килешмәвен нигезләүче дәлиләр.

5.6. Шикаятыкә шикаятытә баян ителгән вакыйгаларны раслаучы документлар күчәрмәләре кушып бирелергә мөмкин. Бу очракта шикаятытә аңа кушып бирелә торган документлар исемлегә китерелә.

5.7. Шикаятыкә шикаятыне тапшырган дәүләт хезмәте алучы имза сала.

5.8. Шикаятыне карап тикшерү нәтижәләре буенча бу Регламентның 5.1 пункттында күрсәтелгән вазыйфаи зат түбәндәге карарларның берсен кабул итә:

1) шикаятыне канәгатьләндерә, шул исәптән кабул ителгән карарны юкка чыгару, дәүләт хезмәте күрсәтү нәтижәсендә бирелгән документларда дәүләт хезмәте күрсәтүче орган тарафыннан җибәрелгән ялгыш язучыларны һәм хаталарны төзәтү, Россия Федерациясенә норматив-хокукый актлары, Россия Федерациясе субъектларының норматив-хокукый актлары нигезендә түләтү күздә тотылмаган акчаны гариза бирүчегә кире кайтарып бирү рәвешендә, шулай ук башка рәвешләрдә;

2) шикаятыне канәгатьләндерүдән баш тарта.

Бу пунктның 1 һәм 2 пунктчаларында күрсәтелгән карар кабул ителгәннән соң килүче көннән дә соңга калмыйча, гариза бирүчегә язмага һәм гариза бирүченә теләге буенча, электрон рәвештә шикаятыне карап тикшерү нәтижәләре турында нигезле җавап җибәрелә.

5.9. Шикаятыне карап тикшерү барышында яки аның нәтижәләре буенча административ хокук бозу яки жинаять составы билгеләре ачыкланган очракта, шикаятыләрне карап тикшерү буенча вәкаләт бирелгән вазыйфаи зат булган материалларны, кичекмәстән, прокуратура органнарына җибәрә.

18 яшыкэ кадэрле яшьтэге өч һәм аннан артык балалы (тәрбиягэ алынганнарын да кертеп) гаилэләрдән булган 6 яшыкэ кадэрле яшьтэге бала өчен дарулар сатып алуға субсидия билгеләү буенча дәүләт хезмәте күрсәтүнең административ регламентына 1 нче кушымта

кинәш ителә торган форма

РЦМП (КВ) №__ бүлегенә

муниципаль райондагы (шәһәрдәге)

ГАРИЗА № _____
“ _____ ” _____ 20 _____ ел

Мин, _____,
(гариза бирүченең фамилиясе, исеме, атасының исеме тулысынча)

Шәхесне таныклаучы документы атамасы	Сериясе һәм (яки) номеры	Кем тарафыннан бирелүе	Бирелү датасы

түбәндәге адрес буенча яшим:

_____ (гариза бирүченең почта адресы, индекс, телефоны, электрон почта адресын күрсәтеп)

Түбәндәге документ нигезендә эш итәм: _____

_____ (гариза бирүченең дәүләт хезмәте алучы мәнфәгатьләреннән чыгып эш итүгә вәкаләтләрән раслаучы документ реквизитлары)

1. _____ (түләүләрне алучының фамилиясе, исеме, атасының исеме)

_____ га
(индекс, күрсәтеп, алучының почта адресы, алучының чынлыкта яшәү урыны, алучының шәхесен таныклаучы документ реквизитлары)

түбәндәгене билгеләвегезне сорыйм:

№	Түләү атамасы	Кирәклесен билгеләргә
1	Айлык акчалата түләү	
2	Юлда йөрү өчен айлык акчалата түләү	
3	Субсидия-ташлама	

4	Элемтә хезмәтләренә түләү өчен субсидия	
5	Юлда йөрүгә субсидия	
6	Дарулар сатып алуға субсидия	
7	Балага айлык пособие	
8	Бала караган өчен айлык пособие	
9	Баланы мәктәпкәчә балалар учреждениесендә тоткан өчен ата-ана түләвенәң бер өлешен компенсацияләү	
10	Чакырылыш буенча хәрби хезмәткәрнең баласына айлык пособие	
11	Чакырылыш буенча хәрби хезмәткәрнең йөкле хатынына бер тапкыр бирелә торган пособие	
12	Оешма бетерелүгә бәйле рәвештә эштән азат ителгән хатын-кызларга йөклелек һәм бала тудыру буенча пособие	
13	Бала тугач, бер тапкыр бирелә торган пособие	
14	Берьюлы өч һәм аннан артык бала тугач, бер тапкыр бирелә торган пособие	
15	Берьюлы туган, яшь ярымга кадәр өч һәм аннан артык бала тәрбияләүче гаиләләргә ай саен бирелә торган пособие	
16	Йөклелекнең иртә срокларында исәпкә баскан хатын-кызларга бер тапкыр бирелә торган пособие	
17	Электр энергиясен исәпкә алу приборларын куйдыруга бер тапкыр бирелә торган субсидия	
18	“Россиянең мактаулы доноры” яки “СССРның мактаулы доноры” күкрәк билгесе белән бүләкләнгән гражданның ел саен бирелә торган түләү	
19	Жирләү өчен социаль пособие	
20	Амбулатор гемодиализ үтү урынына транспортта бару һәм яшәү урынына кире кайтуга чыгымнарны компенсацияләү	
21	Татарстан Республикасының махсулаштырылган онкология ярдәме күрсәтүче дәүләт сәламәтлек саклау учреждениеләренә транспортта бару һәм яшәү урынына кире кайтуга чыгымнарны каплау	
22	Реабилитацияләнгән гражданның жирләү чыгымнарын каплау	
23	Реабилитацияләнгән гражданның телефон кертүгә бәйле чыгымнарын каплау	
24	Мәгариф учреждениесен тәмамлап чыкканда бер тапкыр бирелә торган акчалата пособие	
25	Мәгариф учреждениесен тәмамлап чыкканда, өс киеме, аяк киеме, йомшак инвентарь һәм жиһазлар сатып алуға бер тапкыр бирелә торган пособие	
26	Айлык стипендия	
27	Уку әдәбияты һәм язу кирәк-яраклары алуға ел саен бирелә торган пособие	
28	Өс киеме, аяк киеме һәм йомшак инвентарь сатып алуға ел саен бирелә торган пособие	

29	Инвалид балага айлык өстөмө акчалата түлөү	
30	Пенсия белэн Россия Федерациясе Пенсия фонды тарафыннан тээмин ителүче, хэрби жэрэхэт аркасында инвалид калган хэрби хезмэткэрлэргэ, хэрби жыеннарга чакырылган гражданнарга һәм аларның гаилэ эгъзаларына айлык акчалата компенсация	

Түбөндөгө документларны (белешмэлэрне) тапшырам:

№	Документлар атамасы	Нөсхэлэр саны
1		
2		
3		
4		
5		

Түлөүне алуучының гаилэ составы (кирэк булганда тутырыла)

№	Ф.И.О.	Туган көн	Туганлык дэрэжэсе	Паспорт (балаларның туу турында таныктыклары) реквизитлары	Кирэклесен тамгаларга*

* №№ 7, 8, 9, 10, 13, 14, 15, 29 хезмэтлэр билгелэнэ торган балалар тамгалана.

Гаризада күрсэтелгэн баланың (балаларның) тулысынча дөүлэт тээминатында тормавын, шулай ук аларга (ана) карата ата-аналык хокукларымнан мэхрүм ителмэвемне раслыйм.

(имза) (гариза бирүченең тулы имзасы)

Бала опекага бирелгэндэ, опеканы билгелэгэн органның урнашкан урынын күрсэтергэ _____

Билгелэнгэн түлөүлэрне күчерергэ:

счет реквизитлары _____
(дөүлэт хезмэтен алуучы яки аның законлы вэкиле тарафыннан, законда билгелэнгэн тэртиптэ ачылган счет реквизитлары күрсэтелэ)

почта бүлеге реквизитлары _____
(дөүлэт хезмэтен алуучының яки аның законлы вэкиленең почта бүлеге реквизитлары күрсэтелэ)

Тапшырылган мәгълүматларның дөреслеге, шулай ук алар урын алган документларның чынлыгы өчен **жаваплылыкны үз өстөмө алам**. Түлөүлэрне туктатуга (үзгэртүгэ) сэбэп булырлык шартлар туу турында үз вакытында хэбэр

итү йөкләмәсе турындагы нигезләмә белән таныштым.

“Персональ мәгълүматлар турында” 27 июль, 2006 ел, № 152-ФЗ Федераль законга нигезләнеп, бу Гаризада күрсәтелгән персональ мәгълүматларны жыюга, эшкәртүгә, шул исәптән автоматлаштырылган эшкәртүгә, саклауга һәм мәгълүмат алмашу системасындагы өченче затларга тапшыруга **үз ризалыгымны бирәм.**

(дәүләт хезмәте алучының, шулай ук гариза дәүләт хезмәте алучының мәнфәгатьләрен яклаучы зат тарафыннан бирелгән очракта, гариза бирүченең Ф.И.О. күрсәтелә)

_____.
(гариза бирүченең имзасы)

Гариза бирүче:

_____ “__” _____ 20__ ел

(дәүләт хезмәте алучының яисә дәүләт хезмәте алучының мәнфәгатьләрендә законда билгеләнгән тәртиптә расланган ышанычнамә нигезендә эш итүче затның Ф.И.О.) _____ (имза)

Мәгълүматны, шул исәптән дәүләт хезмәтен күрсәтү турында (күрсәтүдән баш тарту турында) _____

(хат, телефоннан, смс-хәбәр итеп, электрон почта белән, ТР ДМХ порталындагы шәхси кабинетка)

алырга риза.

“__” _____ 20__ ел

Имза _____

Гариза һәм документлар кабул ителде _____ 20__ ел

_____ (белгеч имзасы, тулы имза)

Өзеп алу сызыгы

Расписка-хәбәрнамә

Гариза бирүчене теркәү номеры _____

Документлар саны __ берәмл. __ биттә

Документларны кабул итте _____ 20__ ел

(вазыйфа) (имза) (тулы имза) (дата)

18 яшькә кадәрле яшьтәге өч һәм аннан артык балалы (тәрбиягә алынганнарын да кертеп) гаиләләрдән булган 6 яшькә кадәрле яшьтәге бала өчен дарулар сатып алуга субсидия билгеләү буенча дәүләт хезмәте күрсәтүнең административ регламентына 3 нче кушымта

тәкъдим ителә торган форма

РЦМП (КВ) №__ бүлегенә

муниципаль райондагы (шәһәрдәге)

**Социаль ярдәм чараларын билгеләү (бирү) турында
карап**

№ _____ “ ____ ” _____
Алучының Ф.И.О. _____
Алучының адресы _____

Билгеләргә (бирергә)
№ Социаль ярдәм чаралары Түләү күләме Билгеләү датасы Түләү срогы _____ дан
_____ га кадәр
Дарулар сатып алуга субсидия _____ дан _____ га кадәр

Түләү ысулы _____
Бүлек житәкчесе _____
(Ф.И.О.) (имза)

М.У.
Бүлек белгече _____
(Ф.И.О.) (имза)

Гариза бирүчегә хәбәр ителде (кирәкчесенә астына сызарга):

язмача
телефоннан _____
телефон номеры

факс белән _____
факс номеры

электрон почта аша _____
электрон почта адресы

Татарстан Республикасы Дәүләт хезмәтләре һәм муниципаль хезмәтләр порталы аша

бүлек белгече _____
(Ф.И.О.) (имза)

РЦМП (КВ) № _____

муниципаль райондагы (шәһәрдәге) _____

**Социаль ярдәм чараларын билгеләүдән (бирүдән)
баш тарту турында карар**

№ _____ “ _____ ” _____

Алучының (гариза бирүченең) Ф.И.О. _____

Алучының (гариза бирүченең) адресы _____

_____ билгеләүдән (бирүдән) баш тартырга.

(түләү атамасы)

Баш тартуның сәбәбе: _____

Бүлек житәкчесе _____
(Ф.И.О.) (имза)

М.У.

Бүлек белгече _____
(Ф.И.О.) (имза)

Гариза бирүчегә хәбәр ителде (кирәклесенең астына сызарга):

язмача

телефоннан _____
телефон номеры

факс белән _____
факс номеры

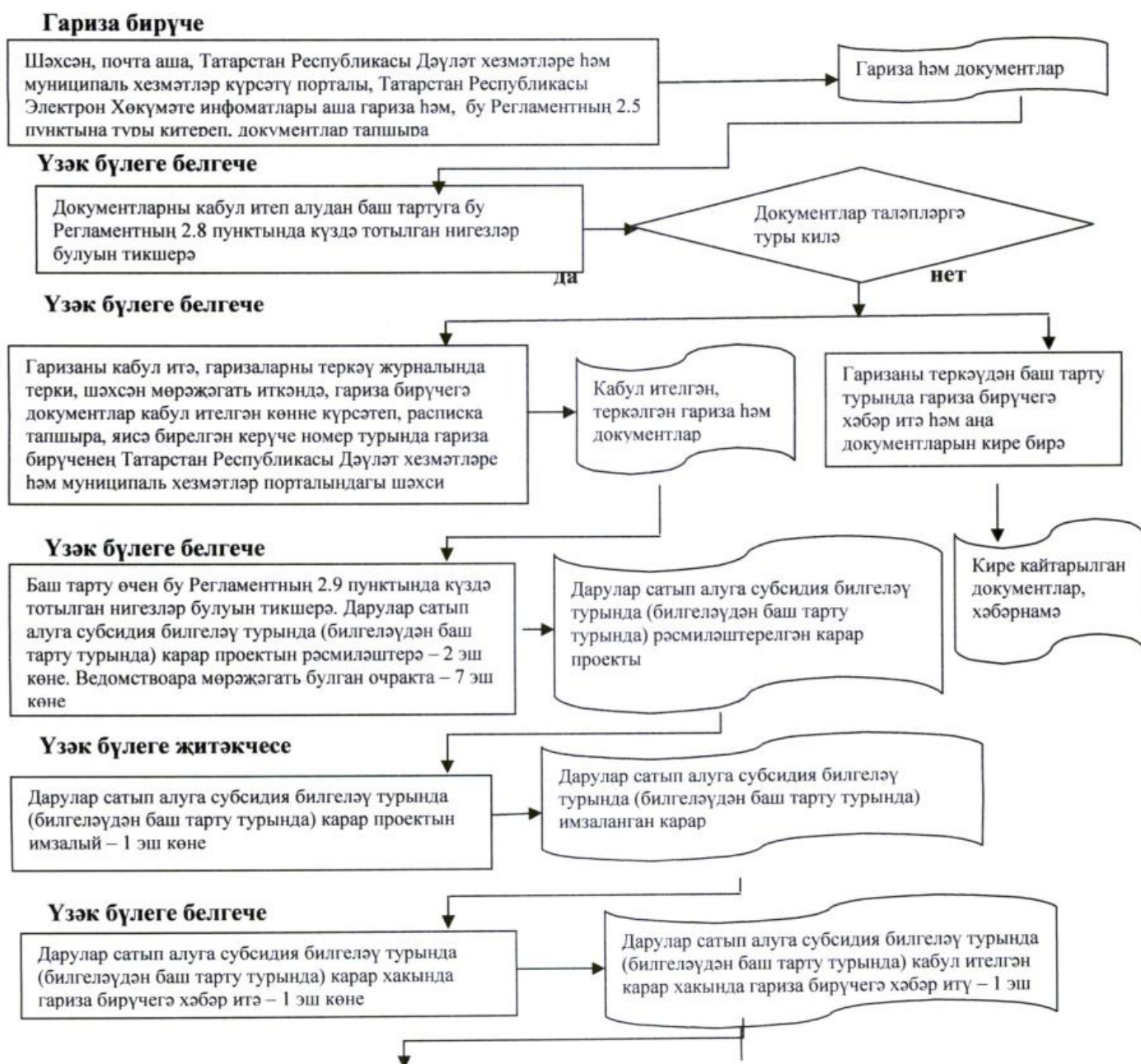
электрон почта аша _____
электрон почта адресы

Татарстан Республикасы Дәүләт хезмәтләре һәм муниципаль хезмәтләр порталы аша

бүлек белгече _____
(Ф.И.О.) (имза)

18 яшькә кадәрле яшьтәге өч һәм аннан артык балалы (тәрбиягә алынганнарын да кертеп) гаиләләрдән булган 6 яшькә кадәрле яшьтәге бала өчен дарулар сатып алуға субсидия билгеләү буенча дәүләт хезмәте күрсәтүнең административ регламентына 4 нче кушымта

18 яшькә кадәрле яшьтәге өч һәм аннан артык балалы (тәрбиягә алынганнарын да кертеп) гаиләләрдән булган 6 яшькә кадәрле яшьтәге бала өчен дарулар сатып алуға субсидия билгеләү буенча дәүләт хезмәте күрсәткәндә, гамәлләр эзлеклелеге блок-схемасы



Үзэк бүлеге белгече

Гариза бирүчедән техник хатаны төзөтү турында гариза кергән очракта, дарулар сатып алуға субсидия билгеләү турында (билгеләүдән баш тарту турында) карар проектын үзгәртеп рәсмиләштерә – 1 эш көне

Дарулар сатып алуға субсидия билгеләү (билгеләүдән баш тарту) турында үзгәртеп рәсмиләштерелгән карар проекты

Үзэк бүлеге житәкчесе

Дарулар сатып алуға субсидия билгеләү турында (билгеләүдән баш тарту турында) үзгәртеп рәсмиләштерелгән карарны карап тикшерә һәм имзалай – 1 эш көне

Дарулар сатып алуға субсидия билгеләү (билгеләүдән баш тарту) турында үзгәртеп рәсмиләштерелгән имзаланган карар

Үзэк бүлеге белгече

Дарулар сатып алуға субсидия билгеләү турында (билгеләүдән баш тарту турында) үзгәртеп рәсмиләштерелгән карар хакында гариза бирүчегә хәбәр итә – 1 эш көне

Дарулар сатып алуға субсидия билгеләү турында (билгеләүдән баш тарту турында) үзгәртеп рәсмиләштерелгән карар хакында гариза бирүчегә хәбәр итү

18 яшькә кадәрле яшьтәге өч һәм аннан артык балалы (тәрбиягә алынганнарын да кертеп) гаиләләрдән булган 6 яшькә кадәрле яшьтәге бала өчен дарулар сатып алуға субсидия билгеләү буенча дәүләт хезмәте күрсәтүнең административ регламентына 5 нче кушымта

РЦМП (КВ) № _____ бүлгә

_____ муниципаль райондагы (шәһәрдәге)

Техник хатаны төзәтү турында
гариза

Мин, _____,

(гариза бирүченең фамилиясе, исеме, атасының исеме тулысынча күрсәтелә)

түбәндәге адрес буенча яшим: _____

_____ (индексын күрсәтеп, гариза бирүченең почта адресы, телефоны, электрон адресы)

_____ (гариза бирүченең шәхесен таныклаучы документ атамасы, аның сериясе, номеры, бирү көне,

_____ документны биргән орган атамасы)

18 яшькә кадәрле яшьтәге өч һәм аннан артык балалы (тәрбиягә алынганнарын да кертеп) гаиләләрдән булган 6 яшькә кадәрле яшьтәге бала өчен дарулар сатып алуға субсидия билгеләү турында (билгеләүдән баш тарту турында) карарда жибәрелгән техник хатаны _____

_____ (карарның реквизитлары, бирү көне)

төзәтүне үтенәм.

18 яшькә кадәрле яшьтәге өч һәм аннан артык балалы (тәрбиягә алынганнарын да кертеп) гаиләләрдән булган 6 яшькә кадәрле яшьтәге бала өчен дарулар сатып алуға субсидия билгеләү турында (билгеләүдән баш тарту турында) карарда жибәрелгән техник хатаны төзәтү турындагы үзгәртеп рәсмиләштерелгән карарны бирергә дигән карар хакында мәгълүматны алырга риза:

_____ (язмача, телефоннан, смс-хәбәр, электрон почта белән)

“ ” _____ 20__ ел

_____ (гариза бирүче имзасы)

_____ (тулы имза)

18 яшькә кадәрле яшьтәге өч һәм аннан артык балалы (тәрбиягә алынганнарын да кертеп) гаиләләрдән булган 6 яшькә кадәрле яшьтәге бала өчен дарулар сатып алуга субсидия билгеләү буенча дәүләт хезмәте күрсәтүнең административ регламентына кушымта (белешмә)

18 яшькә кадәрле яшьтәге өч һәм аннан артык балалы (тәрбиягә алынганнарын да кертеп) гаиләләрдән булган 6 яшькә кадәрле яшьтәге бала өчен дарулар сатып алуга субсидия билгеләү буенча дәүләт хезмәте күрсәтүгә җаваплы органнар (учрежденисләр) һәм вазыйфалар затлар турында мәгълүматлар

1. “Республика матди ярдәм (компенсация түләүләре) үзәге” дәүләт казна учреждениесе

Вазыйфа	Телефон	Электрон адрес
Директор	523-90-40	koord.rcmp@tatar.ru

2. “Республика матди ярдәм (компенсация түләүләре) үзәге” дәүләт казна учреждениесе бүлекләре

Т-п №	Атамасы	Телефоны	Адресы
1.	РЦМП “Чаллы” шәһәр округы № 1 бүлеге	(88552) 71-49-37 38-37-30 71-49-06 47-46-54	423823, Чаллы ш., Кояшлы бульвар, 6 й. Гидротөзүчеләр ур., 14 й. chl.1@tatar.ru chl.2@tatar.ru
2.	РЦМП Әгерҗе муниципаль районы № 2 бүлеге	(885551) 2-10-66 2-29-51 2-42-33 2-28-32	422230, Әгерҗе ш., К.Маркс ур., 8 й. agr.2@tatar.ru
3.	РЦМП Азнакай муниципаль районы № 3 бүлеге	(885592) 7-13-99 7-25-93 7-25-88	423332, Азнакай ш., Болгар ур., 9/2 й. azn.3@tatar.ru

Т-п №	Атамасы	Телефоны	Адресы
4.	РЦМП Аксубай муниципаль районы № 4 бүлеге	(884344) 2-92-76 2-92-75	423060, Аксубай ш.т.б., Мазилин ур., 2 й. aks.4@tatar.ru
5.	РЦМП Актаныш муниципаль районы № 5 бүлеге	(885552) 3-22-97 3-20-54 3-22-96	423740, Актаныш ав., Юбилей ур., 45 й. akt.5@tatar.ru
6.	РЦМП Алексеевск муниципаль районы № 6 бүлеге	(884341) 2-53-01 2-41-90	422900, Алексеевск ш.т.б., Казаков ур., 8 й. ale.6@tatar.ru
7.	РЦМП Әлки муниципаль районы № 7 бүлеге	(884346) 2-08-93 2-08-94	422870, Базарлы Матак ав., Ленин ур., 9 й. alk.7@tatar.ru
8.	РЦМП Әлмәт муниципаль районы № 8 бүлеге	(88553) 43-81-96 32-45-47	423450, Әлмәт ш., К.Цеткин ур., 54А й. alm.8@tatar.ru
9.	РЦМП Апас муниципаль районы № 9 бүлеге	(884376) 2-10-80 2-10-81	422350, Апас ав., Шоссе ур., 5 й. apa.9@tatar.ru
10.	РЦМП Арча муниципаль районы № 10 бүлеге	(884366) 3-13-51 3-13-54	422000, Арча ш., Банк ур., 6в й. ars.10@tatar.ru
11.	РЦМП Әтнә муниципаль районы № 11 бүлеге	(884369) 2-10-84 2-16-57	422750, Олы Әтнә ав., Октябрь ур., 9 й. atn.11@tatar.ru
12.	РЦМП Баулы муниципаль районы № 12 бүлеге	(885569) 5-67-22 5-73-27 5-65-77	423930, Баулы ш., Жиңү мәйданы ур., 4 й. bav.12@tatar.ru
13.	РЦМП Балтач муниципаль районы № 13 бүлеге	(884368) 2-57-94 2-41-93	422250, Балтач ав., Һ.Такташ ур., 3а й. bal.13@tatar.ru
14.	РЦМП Бөгелмә муниципаль районы № 14 бүлеге	(885594) 6-55-70 5-02-50	423231, Бөгелмә ш., Совет ур., 56 й. bug.14@tatar.ru
15.	РЦМП Буа муниципаль районы № 15 бүлеге	(884374) 3-55-29 3-17-03	422430, Буа ш., Ленин ур., 52 й. bui.15@tatar.ru
16.	РЦМП Югары Ослан муниципаль районы № 16 бүлеге	(884379) 2-22-69	422570, Югары Ослан ав., Медгородок ур. usl.16@tatar.ru
17.	РЦМП Биектау муниципаль районы № 17 бүлеге	(884365) 2-32-53 2-32-51	422700, Биектау т/ю ст. б., Профсоюзлар ур., 1а й. gor.17@tatar.ru
18.	РЦМП Чүпрәле муниципаль районы № 18 бүлеге	(884375) 2-30-07 2-25-80	422470, Иске Чүпрәле ав., Үзәк ур., 15 й. dro.18@tatar.ru

Т-п №	Атамасы	Телефоны	Адресы
19.	РЦМП Алабуга муниципаль районы № 19 бүлеге	(885557) 7-86-91 7-54-53	423600, Алабуга ш., Спас ур., 3 й.; Нефтьчеләр ур., 12 й. ela.19@tatar.ru
20.	РЦМП Зэй муниципаль районы № 20 бүлеге	(885558) 3-43-59 3-26-89	423520, Зэй ш., Рэфыйков ур., 10 й. zai.20@tatar.ru
21.	РЦМП Зеленодол муниципаль районы № 21 бүлеге	(884371) 4-22-97 5-79-90	420542, Зеленодол ш., Карл Маркс ур., 57в й. zel.21@tatar.ru
22.	РЦМП Кайбыч муниципаль районы № 22 бүлеге	(884370) 2-10-93	422330, Олы Кайбыч ав., Кояшлы бульвар, 7 й. kai.22@tatar.ru
23.	РЦМП Кама Тамагы муниципаль районы № 23 бүлеге	(884377) 2-17-54 2-16-84	422820, Кама Тамагы ш.т.б., Карл Маркс ур., 2 й. kam.23@tatar.ru
24.	РЦМП Кукмара муниципаль районы № 24 бүлеге	(884364) 2-83-94 2-61-09	422110, Кукмара ш.т.б., Ворошилов ур., 44 й. kuk.24@tatar.ru
25.	РЦМП Лаеш муниципаль районы № 25 бүлеге	(884378) 2-54-48 2-55-82	422610, Лаеш ш.т.б., Беренче Май ур., 35 й. lai.25@tatar.ru
26.	РЦМП Лениногорск муниципаль районы № 26 бүлеге	(885595) 5-84-27 5-55-71 5-08-05	423250, Лениногорск ш., Горький ур., 21 й. len.26@tatar.ru
27.	РЦМП Мамадыш муниципаль районы № 27 бүлеге	(885563) 3-12-64 3-22-83 3-29-82	422190, Мамадыш ш., Совет ур., 10 й. mam.27@tatar.ru
28.	РЦМП Менделеев муниципаль районы № 28 бүлеге	(885549) 2-19-72 2-23-00	423650, Менделеев ш., Бурмистров ур., 7а й. mnd.28@tatar.ru
29.	РЦМП Минзэлә муниципаль районы № 29 бүлеге	(885555) 3-10-50 3-18-22	423700, Минзэлә ш., Ленин ур., 80 й. mnz.29@tatar.ru
30.	РЦМП Мөслим муниципаль районы № 30 бүлеге	(885556) 2-38-34	423970, Мөслим ав., Пушкин ур., 47 й. mus.30@tatar.ru
31.	РЦМП Түбән Кама муниципаль районы № 31 бүлеге	(88555) 45-43-98 45-43-88 45-44-89	423570, Түбән Кама ш., Тынычлык пр., 60 й. niz.31@tatar.ru
32.	РЦМП Яңа Чишмә муниципаль районы № 32 бүлеге	(884348) 2-27-91 2-20-30	423190, Яңа Чишмә ав., Совет ур., 80 й. nov.32@tatar.ru

Т-п №	Атамасы	Телефоны	Адресы
33.	РЦМП Нурлат муниципаль районы № 33 бүлеге	(884345) 2-06-64 2-06-77 2-06-81	423042, Нурлат ш., Мәктәп ур., 8 й. nur.33@tatar.ru
34.	РЦМП Питрәч муниципаль районы № 34 бүлеге	(884367) 3-06-69	422770, Питрәч ав., Совет ур., 20 й. pes.34@tatar.ru
35.	РЦМП Балык Бистәсе муниципаль районы № 35 бүлеге	(884361) 2-11-08	422650, Балык Бистәсе ав., Завод ур., 6а й. ryb.35@tatar.ru
36.	РЦМП Саба муниципаль районы № 36 бүлеге	(884362) 2-48-34 2-49-21	422060, Байлар Сабасы ав., Тукай ур., 87 й. sab.36@tatar.ru
37.	РЦМП Сарман муниципаль районы № 37 бүлеге	(885559) 2-42-57	423350, Сарман ав., Куйбышев ур., 36 й. sar.37@tatar.ru
38.	РЦМП Спас муниципаль районы № 38 бүлеге	(884347) 3-93-27	422864, Болгар ш., Хирург Шеронов ур., 13 й. spa.38@tatar.ru
39.	РЦМП Тәтеш муниципаль районы № 39 бүлеге	(884373) 2-62-09 2-62-33	422370, Тәтеш ш., Ленин ур., 114 й. tet.39@tatar.ru
40.	РЦМП Тукай муниципаль районы № 40 бүлеге	(88552) 71-31-00 70-13-41	423802, Чаллы ш., Есенин проспекты, 1 й. tuk.40@tatar.ru
41.	РЦМП Теләче муниципаль районы № 41 бүлеге	(884360) 2-11-39 2-13-41	422080, Теләче ав., Большая Нагорная ур., 5 й. tul.41@tatar.ru
42.	РЦМП Чирмешән муниципаль районы № 42 бүлеге	(884396) 2-29-38 2-26-34	423100, Чирмешән ав., Титов ур., 26 й. chr.42@tatar.ru
43.	РЦМП Чистай муниципаль районы № 43 бүлеге	(884342) 5-11-06 5-33-98	422980, Чистай ш., Урицкий ур., 45 й. chs.43@tatar.ru
44.	РЦМП Ютазы муниципаль районы № 44 бүлеге	(885593) 2-87-57 2-79-26 2-92-95	423950, Урыссу ш.т.б., Пушкин ур., 105/1 й. uta.44@tatar.ru
45.	Казан шәһәре Авиатөзелеш районы буенча РЦМП бүлеге	(8843) 571-58-00 571-63-71	420036, Казан ш., Тимирязев ур., 8 й. avi.k@tatar.ru
46.	Казан шәһәре Вахитов районы буенча РЦМП бүлеге	(8843) 236-98-11 238-23-29	420197, Казан ш., Вишневский ур., 10 й. vah.k@tatar.ru

Т-п №	Атамасы	Телефоны	Адресы
47.	Казан шәһәре Киров районы буенча РЦМП бүлеге	(8843) 236-98-11 238-23-29 294-37-42	420102, Казан ш., Галимжан Баруди ур., 5 й., 420077, Казан ш., Ильич ур., 19 й. kir.k@tatar.ru
48.	Казан шәһәре Мәскәү районы буенча РЦМП бүлеге	(8843) 554-89-54 564-81-58 564-81-62	420095, Казан ш., Блюхер ур., 81 й. mos.k@tatar.ru
49.	Казан шәһәре Яңа Савин районы буенча РЦМП бүлеге	(8843) 523-75-82	420124, Казан ш., Хөсәен Ямашев проспекты, 37 й. sav.k@tatar.ru
50.	Казан шәһәре Идел буе районы буенча РЦМП бүлеге	(8843) 224-30-61 224-35-05	420110, Казан ш., Рихард Зорге ур., 39 й. pri.k@tatar.ru
51.	Казан шәһәре Совет районы буенча РЦМП бүлеге	(8843) 272-51-79 273-59-99 263-90-60	420073, Казан ш., Гадел Кутуй ур., 33 й. sov.k@tatar.ru; 420100, Казан ш., Кайбицкая ур., 3й. azi.k@tatar.ru

3. Татарстан Республикасы Хезмәт, халыкны эш белән тәэмин итү һәм социаль яклау министрлыгы

Вазыйфасы	Телефоны	Электрон адресы
Министр	557-20-02	mtsz@tatar.ru
Министр урынбасары	557-20-07	mtsz@tatar.ru
Социаль ярдәм чаралары методологиясе бүлеге начальнигы	557-20-77	Elena.Zenina@tatar.ru
Социаль ярдәм чаралары аудиты бүлеге начальнигы	557-20-86	Elvira.Pislegina@tatar.ru

4. Татарстан Республикасы Министрлар Кабинеты

Вазыйфасы	Телефоны	Электрон адресы
Татарстан Республикасы Министрлар Кабинеты аппаратының Социаль үсеш идарәсе начальнигы	264-77-29	pisma@tatar.ru