



ПРИКАЗ

19.05.2016

БОЕРЫК

№ 278

г.Казань

3380 Татарстан Республикасы Юстиция министрлыгында 2016 елның 8 июнендә теркәлде, №

Ата-аналарның мәктәпкәчә белем бирү мәгариф программасын гамәлгә ашыручы мәгариф оешмаларында балага күз-колак булган һәм карап-тәрбияләп торган өчен түләвенә бер өлешенә компенсация билгеләү буенча дәүләт хезмәте күрсәтүнең Татарстан Республикасы Хезмәт, халыкны эш белән тәэмин итү һәм социаль яклау министрлыгының 19.11.2014 ел, № 639 боерыгы белән расланган административ регламентына үзгәрешләр кертү турында

Ата-аналарның мәктәпкәчә белем бирү мәгариф программасын гамәлгә ашыручы мәгариф оешмаларында балага күз-колак булган һәм карап-тәрбияләп торган өчен түләвенә бер өлешенә компенсация билгеләү буенча дәүләт хезмәте күрсәтү эшен камилләштерү максатларында **боерык бирәм:**

Кушымта итеп бирелүче яна редакциядә баян итеп, Ата-аналарның мәктәпкәчә белем бирү мәгариф программасын гамәлгә ашыручы мәгариф оешмаларында балага күз-колак булган һәм карап-тәрбияләп торган өчен түләвенә бер өлешенә компенсация билгеләү буенча дәүләт хезмәте күрсәтүнең Татарстан Республикасы Хезмәт, халыкны эш белән тәэмин итү һәм социаль яклау министрлыгының “Ата-аналарның мәктәпкәчә белем бирү мәгариф программасын гамәлгә ашыручы мәгариф оешмаларында балага күз-колак булган һәм карап-тәрбияләп торган өчен түләвенә бер өлешенә компенсация билгеләү

буенча дәүләт хезмәте күрсәтүнең административ регламентын раслау хакында” 19.11.2014 ел, № 639 боерыгы белән (Татарстан Республикасы Хезмәт, халыкны эш белән тәэмин итү һәм социаль яклау министрлыгының 12.10.2015 ел, № 730 боерыгы белән кертелгән үзгәрешләр белән) расланган административ регламентына үзгәрешләр кертергә.

Министр



Э.Ә.Зарипова

Татарстан Республикасы Хезмэт, халыкны эш белән тээмин итү һәм социаль яклау министрлыгының 19.11.2014 ел, № 639 боерыгы белән расланды

(Татарстан Республикасы Хезмэт, халыкны эш белән тээмин итү һәм социаль яклау министрлыгының 19.05.2016 ел, № 278 боерыгы редакциясендә).

**Ата-аналарның мәктәпкәчә белем бирү мәгариф программасын
гамәлгә ашыручы мәгариф оешмаларында балага күз-колак булган һәм
карап-тәрбияләп торган өчен түләвенә бер өлешенә компенсация билгеләү
буенча дәүләт хезмәте күрсәтүнең кушымта итеп бирелүче административ
регламенты**

1. Гомуми нигезләмәләр

1.1. Ата-аналарның мәктәпкәчә белем бирү мәгариф программасын гамәлгә ашыручы мәгариф оешмаларында балага күз-колак булган һәм карап-тәрбияләп торган өчен түләвенә бер өлешенә компенсация билгеләү буенча дәүләт хезмәте күрсәтүнең бу административ регламенты (алга таба – Регламент) ата-аналарның мәктәпкәчә белем бирү мәгариф программасын гамәлгә ашыручы мәгариф оешмаларында балага күз-колак булган һәм карап-тәрбияләп торган өчен түләвенә бер өлешенә компенсация билгеләү буенча дәүләт хезмәте күрсәтү (алга таба – дәүләт хезмәте күрсәтү) стандартын һәм тәртибен билгели.

1.2. Дәүләт хезмәте алучылар: мәгариф оешмасы белән килешү төзегән һәм балага күз-колак булган һәм карап-тәрбияләп торган өчен Татарстан Республикасы территориясендә мәктәпкәчә белем бирүнең төп мәгариф программасын гамәлгә ашыручы тиешле мәгариф оешмасына ата-аналар түләвен керткән законлы вәкил (ата-ана, уллыкка алучы, опекун) (алга таба – алучы).

1.3. Дәүләт хезмәте күрсәтүгә мөрәжәгать итүчеләр (алга таба – гариза бирүче) булып бу Регламентның 1.2 пунктында күрсәтелгән дәүләт хезмәте алучылар яисә билгеләнгән тәртиптә рәсмиләштерелгән ышанычнамә нигезендә эш итүгә дәүләт хезмәте алучылар тарафыннан вәкаләт бирелгән затлар тора.

1.4. Дәүләт хезмәте “Республика матди ярдәм (компенсация түләүләре) үзәге” дәүләт казна учреждениесенең дәүләт хезмәте алучының Татарстан Республикасы территориясендә яшәү (гариза бирүче яшәү урынында теркәлмәгән очракта – яшәп тору) урынында, ә Татарстан Республикасы территориясендә теркәлмәгән гражданнар өчен – тиешле мәгариф оешмасы теркәлгән урында Татарстан Республикасы муниципаль районындагы яки шәһәр округындагы бүлгегә (алга таба – Үзәк бүлгегә) тарафыннан күрсәтелә.

1.4.1. Үзәк бүлгегенең урнашу урыны, белешмәләр алу өчен телефоннары, электрон почта адресы бу Регламентка белешмә-кушымтада китерелгән.

Үзәк бүлгегенең эш графигы: “Республика матди ярдәм (компенсация түләүләре) үзәге” дәүләт казна учреждениесенең эчке тәртип кагыйдәләре белән билгеләнүче эш сәгатьләрендә шимбә һәм якшәмбедән тыш көн саен.

1.4.2. Дәүләт хезмәте күрсәтү турында мәгълүмат алынырга мөмкин:

1) Үзәк бүлекләрендә урнашкан, дәүләт хезмәте күрсәтү турында визуаль һәм текстлы мәгълүматтан торган дәүләт хезмәте турында мәгълүмати стендлар аша. Мәгълүмат стендларына урнаштырыла торган мәгълүмат дәүләт хезмәте күрсәтү турында бу Регламентның 1.4.1, 2.1, 2.3, 2.4, 2.5, 2.8, 2.10, 2.11, 5.1 пунктларында (пунктчаларында) булган белешмәләргә үз эченә ала.

2) “Интернет” челтәре аша:

Татарстан Республикасы Хезмәт, халыкны эш белән тәэмин итү һәм социаль яклау министрлыгының (алга таба – Министрлык) рәсми сайтында: <http://www.mtsz.tatarstan.ru>;

Татарстан Республикасы Дәүләт хезмәтләре һәм муниципаль хезмәтләр күрсәтү порталынан (<http://uslugi.tatar.ru>);

3) Үзәк бүлгегенә, Татарстан Республикасы Хезмәт, халыкны эш белән тәэмин итү һәм социаль яклау министрлыгына (алга таба – Министрлык) телдән

мөрәжәгать иткәндә (шәхсэн яки телефон аша);

4) Үзәк бүлегенә, Министрлыкка язмача (шул исәптән электрон документ рәвешендә) мөрәжәгать иткәндә.

1.5. Дәүләт хезмәте күрсәтү түбәндәге законнар һәм норматив-хокукий актлар нигезендә хәл ителә:

“Гражданлык хәле актлары турында” 15 ноябрь, 1997 ел, № 143-ФЗ Федераль закон (Россия Федерациясе законнары жыентыгы, 1997, № 47, 5340 ст., кертелгән үзгәрешләрне исәпкә алып);

“Персональ мәгълүматлар турында” 27 июль, 2006 ел, № 152-ФЗ Федераль закон (Россия Федерациясе законнары жыентыгы, 2006, № 31 (1 өлеш), 3451 ст., кертелгән үзгәрешләрне исәпкә алып);

“Дәүләти һәм муниципаль хезмәтләр күрсәтүне оештыру турында” 27 июль, 2010 ел, № 210-ФЗ Федераль закон (алга таба – № 210-ФЗ Федераль закон) (Россия Федерациясе законнары жыентыгы, 2010, № 31, 4179 ст., кертелгән үзгәрешләрне исәпкә алып);

“Электрон имза турында” 6 апрель, 2011 ел, № 63-ФЗ Федераль закон (алга таба – № 63-ФЗ Федераль закон) (Россия Федерациясе законнары жыентыгы, 2011, № 15, 2036 ст., кертелгән үзгәрешләрне исәпкә алып);

“Дәүләт идарәсе системасын камилләштерүнең төп юнәлешләре турында” 07.05.2012 ел, № 601 Россия Федерациясе Президенты Указы (алга таба – РФ Президентының № 601 Указы) (Россия Федерациясе законнары жыентыгы, 2012, № 19, 2338 ст.);

“Торакка һәм коммуналь хезмәтләргә түләү өчен субсидияләр һәм айлык акчалата түләүләр бирү системасында мәгълүмати хезмәттәшлек турында” 22.01.2005 ел, № 20 Татарстан Республикасы Министрлар Кабинеты карары (“Татарстан Республикасы Министрлар Кабинеты карарлары һәм боерыклары һәм республика башкарма хакимият органнарының норматив актлары жыентыгы” журналы, 2005, № 5, 0156 ст., кертелгән үзгәрешләрне исәпкә алып);

Ата-аналарның мәктәпкәчә белем бирү мәгариф программасын гамәлгә ашыручы мәгариф оешмаларында балага күз-колак булган һәм карап-тәрбияләп

торган өчен түләвенә бер өлешенә компенсация алу өчен мөрәжәгать итү тәртибе һәм аның бирелү тәртибе турында Татарстан Республикасы Министрлар Кабинетының “Ата-аналарның мәктәпкәчә белем бирү мәгариф программасын гамәлгә ашыручы мәгариф оешмаларында балага күз-колак булган һәм карап-тәрбияләп торган өчен түләвенә бер өлешенә компенсация хакында” 18.01.2007 ел, № 9 карары белән расланган нигезләмә (алга таба – Нигезләмә) (“Татарстан Республикасы Министрлар Кабинеты карарлары һәм боерыклары һәм республика башкарма хакимият органнарының норматив актлары жыйнагы” журналы, 2007, № 5, 0211 ст., кертелгән үзгәрешләргә исәпкә алып);

“Татарстан Республикасы Хезмәт, халыкны эш белән тәэмин итү һәм социаль яклау министрлыгы мәсьәләләре” 15.08.2007, № 388 Татарстан Республикасы Министрлар Кабинеты карары (алга таба – № 388 ТР МК карары) (“Татарстан Республикасы Министрлар Кабинеты карарлары һәм боерыклары һәм республика башкарма хакимият органнарының норматив актлары жыйнагы” журналы, 05.09.2007, № 33, 1178 ст., кертелгән үзгәрешләргә исәпкә алып);

“Татарстан Республикасы дәүләт хакимиятенә башкарма органнары тарафыннан дәүләт хезмәтләре күрсәтүнең административ регламентларын эшләү һәм раслау тәртибен раслау турында һәм Татарстан Республикасы Министрлар Кабинетының аерым карарларына үзгәрешләр кертү турында” 02.11.2010 ел, № 880 Татарстан Республикасы Министрлар Кабинеты карары белән расланган Татарстан Республикасы дәүләт хакимиятенә башкарма органнары тарафыннан дәүләт хезмәтләре күрсәтүнең административ регламентларын эшләү һәм раслау тәртибе (алга таба – № 880 Тәртип) (“Татарстан Республикасы Министрлар Кабинеты карарлары һәм боерыклары һәм республика башкарма хакимият органнарының норматив актлары жыйнагы” журналы, 2010, № 46, 2144 ст., кертелгән үзгәрешләргә исәпкә алып).

1.6. Бу Регламентта түбәндәге терминнар һәм билгеләмәләр кулланыла:

дәүләт хезмәтләре һәм муниципаль хезмәтләр күрсәтүче күпфункцияле үзәкнең ерактагы эш урыны – муниципаль районнарының авыл жирлекләрендә документларны кабул итү һәм бирү, гариза бирүчеләргә консультацияләр үткөрү "тәрәзә"се;

техник хата – дэүлэт хезмәте күрсәтүче орган тарафыннан жибәрелгән һәм документка (дэүлэт хезмәте күрсәтү нәтижәсенә) кертелгән мәгълүматларның мәгълүматлар керткәндә нигез булып торган документлардагы мәгълүматларга туры килмәвенә китергән хата (ялгыш язу, басмада ялгышлык, грамматик яки арифметик хата).

Мәктәпкәчә мәгариф оешмасы – үз эшчәнлегенә төп максаты сыйфатында мәктәпкәчә белем бирү мәгариф программалары буенча белем бирү, балага күз-колак булу һәм карап-тәрбияләп тору эшчәнлегенә алып баручы мәгариф оешмасы.

Бу Регламентта дэүлэт хезмәте күрсәтү турында гариза (алга таба – гариза) төшенчәсе дэүлэт хезмәтен күрсәтү турында рәсми мөрәжәгатьне аңлата (№ 210-ФЗ Федераль законның 2 ст. 1 п.). Гаризаның киңәш ителә торган формасы бу Регламентка 1 нче кушымтада китерелгән.

2. Дәүләт хезмәте күрсәтү стандарты

Дәүләт хезмәте күрсәтү стандартына таләп атамасы	Стандартка карата таләпләр эчтәлеге	Дәүләт хезмәтен яки таләпне билгеләүче норматив акт
2.1. Дәүләт хезмәте күрсәтү атамасы	Ата-аналарның мәктәпкәчә белем бирү мәгариф программасын гамәлгә ашыручы мәгариф оешмаларында балага күз-колак булган һәм карап-тәрбияләп торган өчен түләвенә бер өләшенә компенсация (алга таба – ата-аналар түләвенә бер өләшенә компенсация) билгеләү.	Нигезләмәнең 1 п.
2.2. Дәүләт хезмәтен турыдан-туры күрсәтүче орган (учреждение) атамасы	Республика матди ярдәм (компенсация түләүләре) үзәге” дәүләт казна учреждениесенең Татарстан Республикасы муниципаль районындагы яки шәһәр округындагы бүлеге	Нигезләмәнең 3 п.
2.3. Дәүләт хезмәте күрсәтү нәтижәсен тасвирлау	Ата-аналар түләвенә бер өләшенә компенсация билгеләү турында (билгеләүдән баш тарту турында) карар.	Нигезләмәнең 9 п.
2.4. Дәүләт хезмәте күрсәтү срогы, шул исәптән дәүләт хезмәте күрсәтүдә катнашучы оешмаларга мөрәжәгать итү зарурлыгын исәпкә алып; туктатып тору мөмкинлеге Россия Федерациясе	Ата-аналар түләвенә бер өләшенә компенсация билгеләү турында (билгеләүдән баш тарту турында) карар бу Регламентның 2.5 пункттында күрсәтелгән гариза һәм документлар теркәлгән көннән алып ун эш көне эчендә кабул ителә. Дәүләт хезмәте күрсәтүне туктатып тору Россия Федерациясе законнары белән күздә тотылмаган.	Нигезләмәнең 9 п.

<p>законнары белән күздә тотылган очракта, дәүләт хезмәте күрсәтүне туктатып тору срогы</p>		
<p>2.5 Дәүләт хезмәте күрсәтү өчен, шулай ук дәүләт хезмәте күрсәтү өчен кирәкле һәм мәҗбүри булып торган хезмәтләрне күрсәтү өчен, закон яки башка норматив-хокукый актлар нигезендә кирәкле, гариза бирүче тапшырырга тиешле документларның тулы исемлеге, гариза бирүче тарафыннан аларны алу ысуллары, шул исәптән электрон формада, аларны тапшыру тәртибе</p>	<ol style="list-style-type: none"> 1. Компенсация билгеләү турында бу Регламентка 1 нче кушымта нигезендәге форма буенча гариза, банкта яки бүтән кредит учреждениесендә ачылган лицевой счет реквизитларын күрсәтеп (компенсацияне банк аша алганда). 2. Компенсация билгеләнә торган баланың туу турындагы таныклыгы күчәрмәсе – баланың (балаларның) туу акты Татарстан Республикасыннан читтә теркәлгән очракларда. 3. Компенсация билгеләнә торган баладан алданрак туган, Нигезләмәнең 5 пунктына туры китереп, гариза бирүченең гаилә составында исәпкә кертелгән баланың (балаларның) туу (уллыкка алыну) турындагы таныклыклары күчәрмәсе – баланың (балаларның) туу акты Татарстан Республикасыннан читтә теркәлгән очракларда. 4. 18дән 23 яшькә кадәрле яшьтәге балаларның көндәлек көндөзгә уку формасы буенча белем алуы турында мәгариф оешмасыннан белешмә. 5. Баланы тиешле мәгариф оешмасына урнаштыру турында килешү күчәрмәсе – мәктәпкәчә мәгариф оешмасы белән килешүне 2015 елның 30 сентябренә кадәр төзегән затлар өчен. 6. Баланың табельдәге номеры (мәктәпкәчә мәгариф оешмасында балага күз-колак булган һәм карап-тәрбияләп торган өчен түләү квитанциясе) 	<p>Нигезләмәнең 8 п.</p>

турында мәгълүматлар булган документ (документ күчермәсе) – мәктәпкәчә мәгариф оешмасы белән килешүне 2015 елның 30 сентябренә кадәр төзегән затлар өчен.

7. Алучының 18дән 23 яшькә кадәрле яшьтәге – көндәлек көндөзгә уку формасы буенча белем алучы гаилә әгъзаларыннан түбәндәгеләрне раслаучы документ (документлар) (ирекле формада):

аларның шәхси мәгълүматларын эшкәртүгә ризалык булуны;

шәхси мәгълүматларын Үзәк бүлегенә тапшырганда, алучының алар исеменнән эш итәргә вәкаләтен.

Гариза бирүче, мөрәжәгать иткәндә, шәхесен таныклаучы документ күрсәтә.

Дәүләт хезмәте алучыларның законлы вәкилләре (законнар нигезендә күздә тотылган очракларда) яки дәүләт хезмәте алучылар тарафыннан вәкаләт бирелгән затлар, өстәмә рәвештә, дәүләт хезмәте алучының мәнфәгатьләреннән чыгып эш итүгә вәкаләтләрне раслаучы документлар күчермәләрен тапшыра.

Документлар һәм белешмәләр гариза бирүче тарафыннан тиешле оешмалардан турыдан-туры алына, шул исәптән, мөмкинлек булганда – электрон рәвештә.

Гариза бирүче гаризаны һәм аңа кушып бирелә торган документларны кәгазьдә шәхсэн яисә почта аша хат итеп тапшыра (жибәрә) ала.

Документларның күчермәләре законнарда билгеләнгән тәртиптә

	<p>расланмаган очракта, алар төп нөсхэләрен күрсәтеп тапшырыла һәм Үзәк бүлеге белгече тарафыннан раслана.</p> <p>Гариза почта аша жибәрелгәндә, аңа кушып бирелә торган документларның күчермәләре (шәхесне таныклаучы документ күчермәсеннән гайре) Россия Федерациясе законнарына туры китереп расланган булырга тиеш.</p> <p>Дәүләт хезмәте алу өчен гариза бланкын гариза бирүче Үзәк (бүлегенә) шәхсән мөрәжәгать итеп алырга мөмкин. Бланкның электрон формасы Министрлыкның рәсми сайтына урнаштырылган.</p> <p>Гариза шулай ук Үзәк бүлегендә шәхсән кабул итү вакытында белгеч янында электрон рәвештә дә тугырылырга мөмкин. Ул гариза бирүче тарафыннан, электрон рәвештә имза укыгычлар кулланып имзаланган.</p> <p>Гариза бирүче гаризаны һәм аңа кушып бирелә торган документларны квалификацияле көчәйтелгән электрон имза белән имзаланган электрон документлар рәвешендә гомуми файдаланудагы мәгълүмат-телекоммуникация челтәре аша, шул исәптән “Интернет” мәгълүмат-телекоммуникация челтәре, Татарстан Республикасы Дәүләт хезмәтләре һәм муниципаль хезмәтләр күрсәтү порталы, Татарстан Республикасы электрон Хөкүмәте инфоматлары аша тапшыра (жибәрә) ала.</p>	
<p>2.6. Дәүләт хезмәте күрсәтү өчен норматив-хокукый актлар нигезендә кирәкле, дәүләт органнары, жирле үзидарә</p>	<p>Ведомствоара хезмәттәшлек каналлары аша алына:</p> <p>балалар тууны дәүләт теркәве турында мәгълүматлар – баланың (балаларның) туу акты Татарстан Республикасы территориясендә теркәлгән очракларда (ЗАГС органнарыннан);</p>	<p>Нигезләмәнең 8.1 п.; № 20 Тәртипнең 6 п.</p>

<p>органнары һәм башка оешмалар карамагында булып, мөрәжәгать итүче тапшыруга хокуклы булган документларның тулы исемлеге, шулай ук гариза бирүчеләр тарафыннан аларны алу ысуллары, шул исәптән электрон формада, аларны тапшыру тәртибе; әлеге документлар алар карамагында булган дәүләт органы, жирле үзидарә органы яки оешма</p>	<p>балага опека билгеләү турында мәгълүматлар (жирле үзидарә органнарыннан);</p> <p>баланы тәрбиягә алучы гаиләгә тапшыру турында мәгълүматлар (жирле үзидарә органнарыннан);</p> <p>алучының ата-аналык хокукыннан мәхрүм ителүе турында мәгълүматлар (жирле үзидарә органнарыннан);</p> <p>мәктәпкәчә белем бирү мәгариф оешмасы белән килешү төзегән зат турында мәгълүматлар – мәктәпкәчә белем бирү мәгариф оешмасы белән килешүне 2015 елның 30 сентябреннән соң төзегән затлар өчен (Татарстан Республикасы Мәгариф һәм фән министрлыгыннан);</p> <p>мәктәпкәчә мәгариф оешмасында балага күз-колак булган һәм карап-тәрбияләп торган өчен түләү квитанциясендә күрсәтелгән табель номеры турында мәгълүматлар – мәктәпкәчә белем бирү мәгариф оешмасы белән килешүне 2015 елның 30 сентябреннән соң төзегән затлар өчен (Татарстан Республикасы Мәгариф һәм фән министрлыгыннан).</p> <p>Гариза бирүче Татарстан Республикасының Дәүләт хезмәтләре һәм муниципаль хезмәтләр күрсәтү порталы яки Татарстан Республикасы Электрон Хөкүмәте инфоматлары аша мөрәжәгать иткәндә, ведомствоара хезмәттәшлек каналлары аша өстәмә рәвештә, гариза бирүченең паспорты гамәлдә булуны раслаучы мәгълүматлар алына (Миграция федераль хезмәтеннән).</p> <p>Гариза бирүче әлеге документларны вәкаләтле оешмалардан турыдан-туры,</p>	
--	---	--

	<p>шул исәптән, андый мөмкинлек булганда – электрон рәвештә алырга мөмкин.</p> <p>Гариза бирүченең югарыда күрсәтеп үтелгән документларны тапшырмавы гариза бирүчегә дәүләт хезмәте күрсәтүдән баш тартуга нигез булып тормый.</p> <p>Гариза бирүче тапшыруга хокуклы булган документларны алу ысуллары һәм тапшыру тәртибе бу Регламентның 2.5 пункты белән билгеләнгән.</p> <p>Дәүләт органнары, жирле үзидарә органнары һәм башка оешмалар карамагында булган югарыда әйтелгән документларны гариза бирүчедән таләп итү тыела.</p>	
<p>2.7. Норматив-хокукий актларда күздә тотылган очракларда, дәүләт хезмәте күрсәтү өчен аларның килештерүләре (дәүләт хезмәте күрсәтүче башкарма хакимият органы тарафыннан башкарыла) таләп ителә торган дәүләт хакимияте органнары һәм аларның структур бүлекчәләре исемлегә</p>	<p>Килештерү таләп ителми.</p>	
<p>2.8. Дәүләт хезмәте күрсәтү өчен кирәкле документларны кабул итүдән баш тартуга нигезләрнен</p>	<p>1. Бу Регламентның 2.5 пунктында күрсәтелгән документлар исемлегендәге документларны тапшырмау.</p> <p>2. Документларда закон билгеләгән тәртиптә расланмаган бетерүләр, өстәп</p>	

тулы исемлеге	<p>язулар, сызылган сүзләр һәм төзәтүләр булу.</p> <p>3. Үзәк (бүлегенә) гариза һәм документларны (документлар күчермәләрен) электрон имза белән № 63-ФЗ һәм № 210-ФЗ Федераль законнар таләпләренә туры китереп имзаланмаган (расланмаган) электрон документлар рәвешендә тапшыру.</p> <p>4. Шәхсән мөрәжәгать иткәндә, документларның күчермәләре законда билгеләнгән тәртиптә расланмаган очракта, документларның төп нөсхәләрен күрсәтмәү.</p> <p>5. Гариза бирүченең почта аша документларның Россия Федерациясе законнарына туры китереп расланмаган күчермәләрен жиберүе.</p>	
2.9. Дәүләт хезмәте күрсәтүне туктатып торы яки аннан баш тарту өчен нигезләрнең тулы исемлеге	<p>Дәүләт хезмәте күрсәтүне туктатып торуга нигезләр билгеләнмәгән.</p> <p>Дәүләт хезмәте күрсәтүдән баш тартуга нигез булып торалар:</p> <p>бу Регламентның 1.3 пункттында күрсәтелмәгән затның мөрәжәгать итүе;</p> <p>тулы булмаган һәм (яки) ялган (дөрөс булмаган) мәгълүматлар кергән гариза һәм (яки) документлар тапшыру.</p>	
2.10. Дәүләт хезмәте күрсәтү өчен дәүләт пошлинасы яки башка төрле түләү алу тәртибе, күләме һәм нигезләре	<p>Дәүләт хезмәте түләүсез күрсәтелә.</p>	
2.11. Дәүләт хезмәте күрсәтү өчен кирәкле һәм мәжбүри булып	<p>Кирәкле һәм мәжбүри хезмәтләр күрсәтү таләп ителми.</p>	

<p>торган хезмэтлэргэ түлэү алу тәртибе, күләме һәм нигезләре, мондый түлэү күләмен исәпләү методикасы турында мәгълүматны кертеп</p>		
<p>2.12. Дәүләт хезмәте күрсәтү турында рәсми мөрәжәгать тапшырганда һәм мондый хезмәтләр күрсәтү нәтижәсен алганда чиратта көтүнең максималь срогы</p>	<p>Дәүләт хезмәте алу өчен мөрәжәгать иткәндә, гариза бирүченең чиратта көтү вакыты 15 минуттан артык түгел.</p> <p>Дәүләт хезмәте алучыларның аерым категорияләре өчен чират билгеләнмәгән.</p>	<p>№ 601 РФ Президенты Указының 1 п.</p>
<p>2.13. Мөрәжәгать итүченең дәүләт хезмәте күрсәтү турында рәсми мөрәжәгатен (шул исәптән электрон рәвештә) теркәү срогы</p>	<p>Гариза һәм документлар кертгән көнне.</p>	
<p>2.14. Дәүләт хезмәте күрсәтелә торган бүлмәләргә, гариза бирүчеләрнең көтү һәм аларны кабул итү урынына, шул исәптән, Россия Федерациясенен инвалидларны социаль яклау</p>	<p>Дәүләт хезмәте күрсәтү янгынга каршы система һәм янғын сүндерү системасы, документлар рәсмиләштерү өчен кирәкле жиһазлар, мәгълүмат стендлары белән жиһазландырылган биналарда һәм бүлмәләрдә башкарыла.</p> <p>Дәүләт хезмәте күрсәтү урыныннан инвалидларның тоткарлыксыз файдалана алуы, шул исәптән объектларга тоткарлыксыз керүе һәм алардан чыгуы, шулай ук дәүләт хезмәте күрсәтү урынына бару максатыннан,</p>	

<p>турындагы законнарына тэнгэл рәвештә, әлеге объектларның инвалидлар файдалана алырлык булуын тәэмин итүгә, мондый хезмәтләрне күрсәтү тәртибе турында визуаль, текстлы һәм мультимедиа мөмкинлекләре урнаштыруга һәм рәсмиләштерүгә караган талашлар</p>	<p>объект буйлап мөстәкыйль хәрәкәт итү мөмкинлеген тәэмин ителә. Дәүләт хезмәт күрсәтү тәртибе турында визуаль, текстлы һәм мультимедиа мөмкинлекләре гариза бирүчеләр өчен уңайлы урыннарда, шул исәптән инвалидларның чикләнгән мөмкинлекләрен исәпкә алып урнаштырыла.</p>	
<p>2.15. Дәүләт хезмәтен мөмкинлек һәм сыйфат күрсәткелләре, шул исәптән, дәүләт хезмәт күрсәтелгәндә, гариза бирүчеләрнең вазыйфалары белән аралашулары саны һәм аларның дөвәмлеллеге, дәүләт хезмәтен дәүләт хезмәтләре һәм муниципаль хезмәтләр күрсәтүче күпфункцияле үзәктә, дәүләт хезмәтләре һәм муниципаль хезмәтләр күрсәтүче күпфункцияле үзәкнең ерактагы</p>	<p>Дәүләт хезмәт күрсәтүен мөмкинлек күрсәткелләре булып торалар: Үзәк бүлгә биналарының жәмәгәт транспорты йөри торган зонада урнашуы; инвалидларга аларның хезмәт күрсәтүләрен башка загалар белән бертигез алуына комачаулаучы киртәләрен узуда ярдәм күрсәтү; белгечләрен, шулай ук мөрәжәгать итүчеләрдән документлар кабул итеп алына торган бүлмәләрен кирәкле санда булуы; Үзәк бүлгәнең мөмкинлекләре, “Интернет” челтәрендә, Татарстан Республикасы Хезмәт, халыкны эш белән тәэмин итү һәм социаль яклау министрлыгының рәсми сайтында дәүләт хезмәтен күрсәтү ысуллары, тәртибе һәм сроклары турында тулы мөмкинлек булу; гаризаны электрон рәвештә бирү мөмкинлеге; гариза бирүчеләрнең дәүләт хезмәт күрсәтү нәтижеләрен электрон рәвештә</p>	<p>№ 880 ТР МК карарының 2.4 п.; № 601 РФ Президенты Указының 1 п.</p>

<p>эш урыннарында алу мөмкинлеге, дәүләт хезмәте күрсәтүнең барышы турында мәгълүматны алу мөмкинлеге, шул исәптән мәгълүмат-коммуникация технологияләреннән файдаланып</p>	<p>Татарстан Республикасы Дәүләт хезмәтләре һәм муниципаль хезмәтләр порталындагы шәхси кабинеты аша алу мөмкинлеге.</p> <p>Гариза бирүче дәүләт хезмәте күрсәтүнең барышы турындагы мәгълүматны http://mtsz@tatarstan.ru сайтынан, Дәүләт хезмәтләре һәм муниципаль хезмәтләрнең бердәм порталыннан, Татарстан Республикасы Дәүләт хезмәтләре һәм муниципаль хезмәтләр порталыннан (http://uslugi.tatar.ru/) алырга мөмкин.</p> <p>Дәүләт хезмәте күрсәтүнең сыйфат күрсәткечләре булып торалар:</p> <p>документларны кабул итү һәм карап тикшерү сроклары үтәлү;</p> <p>дәүләт хезмәте күрсәтү нәтижәсен алу срогы үтәлү;</p> <p>Үзәк бүлеге белгечләре тарафыннан Регламент бозылу очракларының (нигезле шикаятьләренң) булу-булмавы.</p> <p>гариза бирүченең Үзәк бүлеге белгечләре белән аралашуы саны:</p> <p>дәүләт хезмәте күрсәтү өчен кирәкле документларны биргәндә, турыдан-туры – бердән артык түгел (консультацияләрне исәпкә алмыйча);</p> <p>дәүләт хезмәте күрсәтү өчен кирәкле документларны почта, шул исәптән электрон почта аша жибергәндә, турыдан-туры аралашу таләп ителми;</p> <p>дәүләт хезмәте күрсәтү өчен кирәкле документларны Татарстан Республикасының Дәүләт хезмәтләре һәм муниципаль хезмәтләр күрсәтү порталы яки Татарстан Республикасы Электрон Хөкүмәте инфоматлары аша жибергәндә, турыдан-туры аралашу таләп ителми.</p> <p>Дәүләт хезмәте күрсәткәндә, гариза бирүченең Идарә (бүлек) белгече белән</p>	
---	--	--

	<p>бер тапкыр аралашуының дәвамлылығы 15 минуттан артмый.</p> <p>Дәүләт хезмәте, дәүләт хезмәте күрсәтүгә гариза бирүне дә кертеп, күпфункцияле үзәк, дәүләт хезмәтләре һәм муниципаль хезмәтләр күрсәтүче күпфункцияле үзәкнең ерактагы эш урыннарында күрсәтелми.</p>	
<p>2.16. Дәүләт хезмәтен электрон формада күрсәтү үзенчәлекләре</p>	<p>Гариза һәм документларны (документлар күчермәләрен) гариза бирүче Үзәкнең бүлегенә № 63-ФЗ Федераль закон һәм № 210-ФЗ Федераль закон таләпләре нигезендә, электрон имза белән имзаланган (расланган) электрон документлар рәвешендә электрон жайланмалардан һәм (яки) гомуми файдаланудагы мәгълүмат-телекоммуникация челтәреннән, шул исәптән “Интернет” мәгълүмат-телекоммуникация челтәреннән файдаланып тапшырырга мөмкин.</p> <p>Гариза Татарстан Республикасы Дәүләт хезмәтләре һәм муниципаль хезмәтләр күрсәтү порталы, Татарстан Республикасы Электрон Хөкүмәте инфоматлары аша жиһәрелергә мөмкин, түбәндәге очрақлардан гайре:</p> <p>билгеләнгән тәртиптә рәсмиләштерелгән ышанычнамә нигезендә эш итүгә дәүләт хезмәте алучылар тарафыннан вәкаләт бирелгән затлар гариза биргән очрақлардан;</p> <p>гаиләләрендә туу актлары Татарстан Республикасынан читтә теркәлгән балалар яисә көндәлек көндөзгә уку формасы буенча белем алучы 18дән 23 яшькә кадәрле яшьтәге балалар булган дәүләт хезмәте алучылар гариза биргән очрақлардан.</p> <p>Гаризаны Татарстан Республикасы Дәүләт хезмәтләре һәм муниципаль</p>	<p>Нигезләмәнен 23 п.;</p> <p>№ 601 РФ Президенты Указының 1 п.</p>

	<p>хезмәтләр күрсәтү порталы яки Татарстан Республикасы Электрон Хөкүмәте инфоматлары аша биргәндә, дәүләт хезмәте күрсәтү нәтижәсе электрон рәвештә бирелә.</p>	
--	--	--

3. Административ процедуралар (гамәлләр) составы, эзлеклелеге һәм аларны үтәү сроклары, аларны үтәү тәртибенә карата таләпләр, шул исәптән административ процедураларны (гамәлләрне) электрон формада үтәү үзенчәлекләре, шулай ук административ процедураларны күпфункцияле үзәкләрдә, дәүләт хезмәтләре һәм муниципаль хезмәтләр күрсәтүче күпфункцияле үзәкнең ерактагы эш урыннарында үтәү үзенчәлекләре

3.1. Дәүләт хезмәте күрсәтүдә гамәлләр эзлеклелегенең тасвирламасы

3.1.1. Дәүләт хезмәте күрсәтү (шул исәптән электрон рәвештә) түбәндәге административ процедураларны үз эченә ала:

гариза бирүчегә консультация бирү, гариза бирүчегә ярдәм күрсәтү, шул исәптән дәүләт хезмәте күрсәтү өчен кирәкле документларны рәсмиләштерү өлешендә дә;

гаризаны һәм документларны кабул итү һәм теркәү;

мәгълүматлар алу, дәүләт хезмәте күрсәтүдә катнашучы органнарга ведомствоара рәсми мөрәжәгатьләр төзү һәм жибәрү;

ата-аналар түләвенең бер өлешенә компенсация билгеләү турында (билгеләүдән баш тарту турында) карар әзерләү;

гражданин шәхсэн мөрәжәгать иткәндә, гариза бирүчегә дәүләт хезмәте күрсәтү нәтижәсен бирү яисә дәүләт хезмәте күрсәтү нәтижәсен почта аша яки гариза бирүченең Татарстан Республикасы Дәүләт хезмәтләре һәм муниципаль хезмәтләр порталындагы шәхси кабинетына жибәрү;

техник хатаны (ялгыш язу, басмада ялгышлык, грамматик яки арифметик хатаны) төзәтү.

3.1.2. Дәүләт хезмәте күрсәтү буенча гамәлләр эзлеклелегенең блок-схемасы бу Регламентка 4 нче кушымтада бирелә.

3.1.3. Татарстан Республикасы Дәүләт хезмәтләре һәм муниципаль хезмәтләр порталы аша мөрәжәгать иткәндә, дәүләт хезмәте күрсәтү буенча гамәлләр эзлеклелегенең блок-схемасы бу Регламентка 5 нче кушымтада бирелә.

3.2. Гариза бирүчегә консультация бирү, гариза бирүчегә ярдәм күрсәтү,

шул исәптән дәүләт хезмәте күрсәтү өчен кирәкле документларны рәсмиләштерү өлешендә дә

Үзәк бүлеге белгече, гариза бирүченең мөрәжәгать итү ысулына бәйле рәвештә, шәхсән үзе, телефоннан, почта, электрон почта аша һәм (яки) Татарстан Республикасы Дәүләт хезмәтләре һәм муниципаль хезмәтләр порталы аша гариза бирүчегә консультация үткәрә, шул исәптән дәүләт хезмәте алу өчен кирәкле документларның составы, формасы һәм эчтәлегенә ягыннан, гариза бланкын бирә, һәм зарурлык булганда, гариза бирүчегә ярдәм күрсәтә, шул исәптән дәүләт хезмәте күрсәтү өчен кирәкле документларны рәсмиләштерү өлешендә дә.

Бу пункт билгели торган процедуралар гариза бирүче мөрәжәгать иткән көнне үтәлә.

Процедуралар нәтижәсе: консультация, тапшырылган документларның составы, формасы һәм эчтәлегенә ягыннан искәртмәләр, гариза бирүчегә ярдәм күрсәтү, шул исәптән гариза язу өлешендә дә.

3.3. Гариза һәм документларны кабул итү һәм теркәү

3.3.1. Гариза бирүче, Үзәк бүлегенә ата-аналар түләвенә бер өлешенә компенсация билгеләү турында гариза һәм аңа кушып, бу Регламентның 2.5 пункты нигезендә документлар бирә.

Гариза һәм аңа кушып бирелүче документларның Россия Федерациясе законына туры китереп расланган күчермәләре почта аша хат итеп жибәрелергә мөмкин.

Гариза һәм документларның № 63-ФЗ һәм № 210-ФЗ Федераль законнар таләпләре нигезендә, электрон имза белән имзаланган (расланган) күчермәләре гариза бирүче тарафыннан Үзәк бүлегенә электрон чараларны кулланып һәм (яки) гомуми файдаланудагы мәгълүмат-телекоммуникация челтәреннән, шул исәптән “Интернет” мәгълүмат-телекоммуникация челтәреннән файдаланып тапшырылырга мөмкин.

Гариза бирүчеләр гаризаны Татарстан Республикасы Дәүләт хезмәтләре һәм муниципаль хезмәтләр күрсәтү порталы, Татарстан Республикасы Электрон Хөкүмәте инфоматлары аша жибәрергә мөмкин, түбәндәге очраклардан гайре:

билгелэнгән тәртиптә рәсмиләштерелгән ышанычнамә нигезендә эш итүгә дәүләт хезмәте алучылар тарафыннан вәкаләт бирелгән затлар гариза биргән очраклардан;

гаиләләрендә туу актлары Татарстан Республикасыннан читтә теркәлгән балалар яисә көндәлек көндөзгә уку формасы буенча белем алучы 18дән 23 яшькә кадәрле яшьтәге балалар булган дәүләт хезмәте алучылар гариза биргән очраклардан.

Үзәк бүлеге белгече дәүләт хезмәте күрсәтү өчен кирәкле документларны кабул итүдән баш тартуга бу Регламентның 2.8 пункты белән күздә тотылган нигезләр булу-булмавын тикшерә.

Документларны кабул итүдән баш тартуга нигезләр булмаган очракта, Үзәк бүлеге белгече:

гаризаны кабул итә һәм гаризаларны теркәү журналында (2 нче кушымта) терки;

гариза бирүчегә гаризасын һәм документларын кабул итү датасы, бирелгән керү номеры турында билге белән расписка тапшыра (гариза бирүче шәхсән мөрәжәгать иткәндә), гариза почта аша һәм (яки) гомуми файдаланудагы мәгълүмат-телекоммуникация челтәреннән, шул исәптән “Интернет” мәгълүмат-телекоммуникация челтәреннән файдаланып жибәрелгәндә – гаризаны теркәү көне һәм бирелгән керү номеры турында хәбәрнамә жибәрә яисә гаризаның теркәлүе турында гариза бирүченең Татарстан Республикасы Дәүләт хезмәтләре һәм муниципаль хезмәтләр порталындагы шәхси кабинетына хәбәрнамә жибәрә (гариза Татарстан Республикасы Дәүләт хезмәтләре һәм муниципаль хезмәтләр күрсәтү порталы яки Татарстан Республикасы Электрон Хөкүмәте инфоматлары аша жибәрелгәндә).

Документларны кабул итүдән баш тартуга нигезләр булган очракта, Үзәк бүлеге белгече гариза бирүчегә документларны кабул итүдән баш тартуга нигезләр булу турында телдән хәбәр итә һәм, документларны һәм гаризаны кабул итүдән баш тартуның ачыкланган нигезләренәң эчтәлеген аңлатып, документларны аңа кире кайтара. Гариза почта аша һәм (яки) гомуми

файдаланудагы мәгълүмат-телекоммуникация челтәреннән, шул исәптән “Интернет” мәгълүмат-телекоммуникация челтәреннән файдаланып жибәрелгәндә, Үзәк бүлеге белгече, документларны кабул итүдән һәм гаризаны теркәүдән баш тарту өчен ачыкланган нигезләрнең эчтәлеген язмача аңлатып, документларны аңа кире кайтара.

Гаризаны Татарстан Республикасы Дәүләт хезмәтләре һәм муниципаль хезмәтләр күрсәтү порталы яки Татарстан Республикасы Электрон Хөкүмәте инфоматлары аша биргәндә, гаризаны теркәүдән баш тарту өчен ачыкланган нигезләрнең эчтәлеген язмача аңлатып, хәбәрнамә гариза бирүченең Татарстан Республикасы Дәүләт хезмәтләре һәм муниципаль хезмәтләр порталындагы шәхси кабинетына жибәрелә.

Бу пункт билгели торган процедуралар үтәлә:

шәхсэн кабул иткәндә яисә гариза һәм документлар почта аша кергәндә – гариза һәм документлар кергән көнне;

гариза Татарстан Республикасы Дәүләт хезмәтләре һәм муниципаль хезмәтләр күрсәтү порталы, Татарстан Республикасы Электрон Хөкүмәте инфоматлары аша кергәндә яисә гариза һәм документлар гомуми файдаланудагы мәгълүмат-телекоммуникация челтәреннән, шул исәптән “Интернет” мәгълүмат-телекоммуникация челтәреннән файдаланып кергәндә – гариза һәм документлар Үзәк бүлегенә кергән көнне яисә, гариза һәм документлар Үзәк бүлегенә эш вакыты тәмамлангач кергән очракта, икенче көнне. Гариза һәм документлар электрон документлар рәвешендә ял яки эшләми торган бәйрәм көннәрендә кергән очракта – Үзәк бүлегенә ял яки эшләми торган бәйрәм көннән соң килүче беренче эш көнендә.

Процедуралар нәтижәсе: кабул ителгән документлар, гаризаларны теркәү журналында теркәү язуы булдыру, документларны кабул итү турындагы расписка яки гариза бирүчегә кире кайтарылган документлар, документларны кабул итүдән баш тарту турында гариза бирүчегә телдән (язмача) хәбәр итү.

3.4. Мәгълүматлар алу, дәүләт хезмәте күрсәтүдә катнашучы органнарға ведомствоара рәсми мөрәжәгатләр төзү һәм жибәрү

3.4.1. Үзәк бүлеге белгече электрон рәвештә ЗАГС органнарыннан 2013 елның 23 октябрәнән соң туган балаларның тууын дәүләт теркәве турында мәгълүматлар ала.

3.4.2. Үзәк бүлегендә ата-аналар түләвенә бер өләшенә компенсация билгеләү турында (билгеләүдән баш тарту турында) карар кабул итү өчен кирәкле мәгълүматлар булмаганда, Үзәк бүлеге белгече, ведомствоара электрон хезмәттәшлек системасы ярдәмендә, түбәндәге мәгълүматларны бирүне сорап, электрон рәвештә рәсми мөрәжәгатьләр жиберә:

2013 елның 23 октябрәнә кадәр Татарстан Республикасында туган балаларның тууын дәүләт теркәве турында – ЗАГС органнарына;

мәктәпкәчә белем бирү мәгариф оешмасы белән килешү төзегән зат турында мәгълүматлар – мәктәпкәчә белем бирү мәгариф оешмасы белән килешүне 2015 елның 30 сентябрәнән соң төзегән затлар өчен – Татарстан Республикасы Мәгариф һәм фән министрлыгына;

мәктәпкәчә мәгариф оешмасында балага күз-колак булган һәм карап-тәрбияләп торган өчен түләү квитанциясендә күрсәтелгән табель номеры турында мәгълүматлар – мәктәпкәчә белем бирү мәгариф оешмасы белән килешүне 2015 елның 30 сентябрәнән соң төзегән затлар өчен – Татарстан Республикасы Мәгариф һәм фән министрлыгына;

балага опека билгеләү турында – жирле үзидарә органнарына;

баланы тәрбиягә алучы гаиләгә тапшыру турында – жирле үзидарә органнарына;

алучының ата-аналык хокукыннан мөхрүм ителүе яки ата-аналык хокуклары чикләнү турында – жирле үзидарә органнарына;

гариза бирүченәң паспорты гамәлдә булуны раслау турында – Татарстан Республикасының Дәүләт хезмәтләре һәм муниципаль хезмәтләр күрсәтү порталы яки Татарстан Республикасы Электрон Хөкүмәте инфоматлары аша мөрәжәгать иткәндә – Миграция федераль хезмәтенә.

Бу Регламентның 3.4.1, 3.4.2 пунктлары билгели торган процедуралар гариза һәм документлар кабул ителгән һәм теркәлгән көнне үтәлә.

Процедуралар нәтижәсе: электрон рәвештә алынган мәғълүматлар, мәғълүматлар бирү турында рәсми мөрәжәгатьләр.

3.5. Ата-аналар түләвенә бер өлешенә компенсация билгеләү турында (билгеләүдән баш тарту турында) карар әзерләү

3.5.1. Бу Регламентның 3.4.1, 3.4.2 пунктларында күрсәтелгән алынган мәғълүматлар һәм гариза бирүче тапшырган документлар нигезендә, Үзәк бүлеге белгече түбәндәгеләрне башкара:

дәүләт хезмәте алушының законлы вәкиле яисә алушы тарафыннан вәкаләт бирелгән зат мөрәжәгать иткән очракта, гариза бирүченә вәкаләтләрен тикшерә;

дәүләт хезмәте күрсәтүдән баш тарту өчен бу Регламентның 2.9 пункты белән күздә тотылган нигезләр булу-булмавын тикшерә;

бу Регламентка 3 нче кушымтадагы форма буенча ата-аналар түләвенә бер өлешенә компенсация билгеләү турында (билгеләүдән баш тарту турында) карар проектын рәсмиләштерә;

ата-аналар түләвенә бер өлешенә компенсация билгеләү турында (билгеләүдән баш тарту турында) электрон рәвештәге карар проектын Үзәк бүлеге житәкчесенә имза куюга жибәрә.

Бу пункт билгели торган процедуралар рәсми мөрәжәгатьләргә җаваплар кергән моменттан башлап ике эш көне эчендә, ләкин гариза теркәлгән көннән башлап җиде эш көненнән дә соңга калмыйча үтәлә.

Процедуралар нәтижәсе: ата-аналар түләвенә бер өлешенә компенсация билгеләү турында (билгеләүдән баш тарту турында) Үзәк бүлеге житәкчесенә имза куюга жибәрелгән карар проекты.

3.5.2. Документларны карап тикшергәннән соң, Үзәк бүлеге житәкчесе ата-аналар түләвенә бер өлешенә компенсация билгеләү турында (билгеләүдән баш тарту турында) карарны электрон рәвештәге цифрлы имза белән имзальный һәм Үзәк бүлеге белгеченә жибәрә.

Бу пункт билгели торган процедура ата-аналар түләвенә бер өлешенә компенсация билгеләү турында (билгеләүдән баш тарту турында) карар проектын имза куюга жибәрелгән моменттан бер эш көне эчендә үтәлә.

Процедура нәтижәсе: ата-аналар түләвенә бер өләшенә компенсация билгеләү турында (билгеләүдән баш тарту турында) Үзәк бүлеге житәкчәсе тарафыннан имзаланган карар.

3.6. Гариза бирүчегә дәүләт хезмәте күрсәтү нәтижәсен бирү

Үзәк бүлеге белгече:

ата-аналар түләвенә бер өләшенә компенсация билгеләү турында (билгеләүдән баш тарту турында), гаризада күрсәтелгән ысул белән (хат рәвешендә, телефоннан, смс-хәбәр рәвешендә, электрон почта белән яисә ата-аналар түләвенә бер өләшенә компенсация билгеләү турында (билгеләүдән баш тарту турында) карарны гариза бирүченә Татарстан Республикасы Дәүләт хезмәтләре һәм муниципаль хезмәтләр порталындагы шәхси кабинетына жибәрү юлы белән), гариза бирүчегә хәбәр итә.

Бу пункт билгели торган процедура моннан алдагы процедура тәмамланган моменттан бер эш көне эчендә үтәлә.

Процедура нәтижәсе: ата-аналар түләвенә бер өләшенә компенсация билгеләү турында (билгеләүдән баш тарту турында) кабул ителгән карар хакында гариза бирүчегә хәбәр итү, аналар түләвенә бер өләшенә компенсация билгеләү турында (билгеләүдән баш тарту турында) карарны гариза бирүченә Татарстан Республикасы Дәүләт хезмәтләре һәм муниципаль хезмәтләр порталындагы шәхси кабинетына жибәрү.

3.7. Дәүләт хезмәте күпфункцияле үзәк, дәүләт хезмәтләре һәм муниципаль хезмәтләр күрсәтүче күпфункцияле үзәкнең ерактагы эш урыннары аша күрсәтелми.

3.8. Техник хатаны (ялгыш язу, басмада ялгышлык, грамматик яки арифметик хата) төзәтү.

Ата-аналар түләвенә бер өләшенә компенсация билгеләү турында (билгеләүдән баш тарту турында) карарны үзгәртеп рәсмиләштерү ата-аналар түләвенә бер өләшенә компенсация билгеләү турында (билгеләүдән баш тарту турында) карарда жибәрелгән техник хаталарны (ялгыш язу, басмада ялгышлык, грамматик яки арифметик хаталар) бетерүгә бәйле рәвештә башкарыла.

Ата-аналар түлөвенең бер өлөшенә компенсация билгеләү турында (билгеләүдән баш тарту турында) карарны үзгәртеп рәсмиләштерү гариза бирүчегә дәүләт хезмәте күрсәтү нәтижәсе буларак тапшырылган техник хаталы документны (андый документ бирелгән очракта) кушып теркәлгән гариза (гаризаның киңәш ителә торган формасы бу Регламентка 5 нче кушымтада китерелгән) нигезендә башкарыла.

3.8.1. Үзәк бүлеге белгече:

техник хатаны төзәтү турындагы гаризаны кабул итә һәм гражданның мөрәжәгатъләрен теркәү журналында (бу Регламентка 2 нче кушымта) терки;

ата-аналар түлөвенең бер өлөшенә компенсация билгеләү турында (билгеләүдән баш тарту турында) электрон рәвештәге карар проектын үзгәртеп рәсмиләштерә;

ата-аналар түлөвенең бер өлөшенә компенсация билгеләү турында (билгеләүдән баш тарту турында) үзгәртеп рәсмиләштерелгән электрон рәвештәге карар проектын Үзәк бүлеге житәкчесенә имза куюга жибәрә.

Бу пункт билгели торган процедуралар гариза теркәлгән моменттан бер эш көне эчендә үтәлә.

Процедуралар нәтижәсе: техник хатаны төзәтү турындагы кабул ителгән, теркәлгән гариза, ата-аналар түлөвенең бер өлөшенә компенсация билгеләү турында (билгеләүдән баш тарту турында) үзгәртеп рәсмиләштерелгән, Үзәк бүлеге житәкчесенә имза куюга жибәрелгән электрон рәвештәге карар проекты.

3.8.2. Үзәк бүлеге житәкчесе ата-аналар түлөвенең бер өлөшенә компенсация билгеләү турында (билгеләүдән баш тарту турында) үзгәртеп рәсмиләштерелгән карарны электрон рәвештәге цифрлы имза белән имзальный һәм Үзәк бүлеге белгеченә жибәрә.

Бу пункт билгели торган процедура ата-аналар түлөвенең бер өлөшенә компенсация билгеләү турында (билгеләүдән баш тарту турында) үзгәртеп рәсмиләштерелгән карар проекты имза куюга жибәрелгән моменттан бер эш көне эчендә үтәлә.

Процедура нәтижәсе: ата-аналар түләвенә бер өләшенә компенсация билгеләү турында (билгеләүдән баш тарту турында) Үзәк бүлеге житәкчәсе имзалаган үзгәртеп рәсмиләштерелгән карар.

3.8.3. Үзәк бүлеге белгече ата-аналар түләвенә бер өләшенә компенсация билгеләү турында (билгеләүдән баш тарту турында) үзгәртеп рәсмиләштерелгән карар хакында, гаризада күрсәтелгән ысул белән (хат рәвешендә, телефоннан, смс-хәбәр рәвешендә, электрон почта белән яисә ата-аналар түләвенә бер өләшенә компенсация билгеләү турында (билгеләүдән баш тарту турында) карарны гариза бирүченә Татарстан Республикасы Дәүләт хезмәтләре һәм муниципаль хезмәтләр порталындагы шәхси кабинетына урнаштыру юлы белән) гариза бирүчегә хәбәр итә.

Бу пункт билгели торган процедура моннан алдагы процедура тәмамланган моменттан алып бер эш көне эчендә үтәлә.

Процедура нәтижәсе: ата-аналар түләвенә бер өләшенә компенсация билгеләү турында (билгеләүдән баш тарту турында) үзгәртеп рәсмиләштерелгән карар хакында гариза бирүчегә хәбәр итү, ата-аналар түләвенә бер өләшенә компенсация билгеләү турында (билгеләүдән баш тарту турында) карарны гариза бирүченә Татарстан Республикасы Дәүләт хезмәтләре һәм муниципаль хезмәтләр порталындагы шәхси кабинетына урнаштыру.

4. Дәүләт хезмәте күрсәтүгә контрольлек итү тәртибе һәм формалары

4.1. Дәүләт хезмәте күрсәтү буенча административ процедураларда билгеләнгән гамәлләрнең эзлеклелеген үтәүгә агымдагы контрольлек Үзәк бүлеге житәкчәсе тарафыннан, Регламент нигезләмәләрен саклауга һәм үтәүгә тикшерүләр үткәрү юлы белән башкарыла.

4.2. Дәүләт хезмәте күрсәтүгә контрольлек итүне Министрлыкның муниципаль райондагы (шәһәр округындагы) Социаль яклау идарәсе (бүлеге) (алга таба – Идарә (бүлек)) вазыйфаи затлары башкара. Контрольлек итүче

вазыйфай затларның вәкаләтләре Идарә (бүлек) турындагы нигезләмәләрдә һәм вазыйфай регламентларда билгеләнә.

Дәүләт хезмәте күрсәтүнең тулылыгы һәм сыйфатына контрольлек дәүләт хезмәте күрсәтүгә җаваплы вазыйфай затларның кылган (кылмаган) гамәлләренә шикаятләр булган мөрәжәгатьләрне карап тикшерүне, тикшерүләр үткәрүне, карарлар кабул итү һәм мөрәжәгатьләргә җаваплар әзерләүне үз эченә ала.

Административ процедураларның үтәлүенә контрольлек формалары булып, тикшерүләр үткәрү тора:

делопроизводствоны алып баруны;

документларны карап тикшерү нәтижәләренә законнар (бу Регламент) таләпләренә туры килүен;

документларны кабул итү сроклары һәм тәртибе үтәлүне;

дәүләт хезмәте күрсәткәндә нәтижәләренә бирү сроклары һәм тәртибе үтәлүне.

Тикшерүләр уздыруның ешлыгы планлы (эш планнары нигезендә башкарыла) һәм планнан тыш (гариза бирүченәң конкрет мөрәжәгәте буенча) характерда була.

4.3. Гариза бирүчеләрнең хокуклары бозылу тикшерүләр нәтижәсендә ачыкланган очракта, дәүләт хезмәте күрсәтүгә җаваплы гаепле дип танылган вазыйфай затлар Россия Федерациясе законында билгеләнгән тәртиптә җаваплылыкка тартыла.

4.4. Дәүләт хезмәте күрсәтүгә гражданның аларның берләшмәләре, оешмалары тарафыннан контрольлек итү Үзәк бүлеге эшчәнлегенә дәүләт хезмәте күрсәткәндә ачыклығы, дәүләт хезмәте күрсәтү тәртибе турында тулы, актуаль һәм дөрәс мәгълүмат алу, дәүләт хезмәте күрсәтү барышында мөрәжәгатьләрне (шикаятләрне) судка кадәр карап тикшерү мөмкинлегенә ярдәмендә башкарыла.

5. Дәүләт хезмәте күрсәтүче органнарның, шулай ук дәүләт хезмәте күрсәтүче вазыйфай затның яки дәүләт хезмәткәренен карарларына һәм гамәлләренә (гамәл кылмауларына) карата гариза бирүче тарафыннан судка кадәр (судтан тыш) шикаять белдерелү

5.1. Дәүләт хезмәте алучылар Үзәк бүлегенен дәүләт хезмәте күрсәтүдә катнашучы хезмәткәрләренен гамәлләренә (гамәл кылмауларына) карата судка кадәр тәртиптә Үзәк бүлеге житәкчесенә шикаять белдерүгә хокуклы.

Үзәк бүлеге житәкчесенен карарларына, гамәлләренә (гамәл кылмавына) карата шикаятьләр “Республика матди ярдәм (компенсация түләүләре) үзәге” ДКУ житәкчесенә яки Идарә (бүлек) житәкчесенә бирелә.

“Республика матди ярдәм (компенсация түләүләре) үзәге” ДКУ житәкчесе яки Идарә (бүлек) житәкчесе карарларына, гамәлләренә (гамәл кылмавына) карата шикаятьләр Татарстан Республикасы Хезмәт, халыкны эш белән тәэмин итү һәм социаль яклау министрлыгына шунның белән шөгыйльләнүче министр урынбасары яки министр исеменә бирелә.

Министр урынбасарының (министрның) карарларына, гамәлләренә (гамәл кылмавына) карата шикаятьләр Татарстан Республикасы Министрлар Кабинетына белдерелергә мөмкин.

5.2. Гариза бирүче шикаять белән мөрәжәгать итә ала, шул исәптән түбәндәге очракларда:

дәүләт хезмәте күрсәтү турында гариза бирүченен рәсми мөрәжәгатен теркәү срогы бозылганда;

дәүләт хезмәте күрсәтү срогы бозылганда;

дәүләт хезмәте күрсәтү өчен, гариза бирүчедән Россия Федерациясенен норматив-хокукий актларында, Татарстан Республикасының норматив-хокукий актларында күздә тотылмаган документлар таләп ителгәндә;

дәүләт хезмәте күрсәтү өчен, Россия Федерациясе норматив-хокукий актларында, Татарстан Республикасының норматив-хокукий актларында күздә тотылган документларны гариза бирүчедән кабул итеп алудан баш тартканда;

эгәр баш тартуга нигезләр федераль законнар һәм Россия Федерациясенең алар нигезендә кабул ителгән башка норматив-хокукий актлары, Татарстан Республикасының норматив-хокукий актлары нигезендә күздә тотылмаса, дәүләт хезмәте күрсәтүдән баш тартканда;

дәүләт хезмәте яки муниципаль хезмәт күрсәтү өчен гариза бирүчедән Россия Федерациясе норматив-хокукий актларында, Татарстан Республикасының норматив-хокукий актларында күздә тотылмаган түләү таләп иткәндә;

Үзәкнең дәүләт хезмәте күрсәтүче бүлеге, шулай ук вазыйфаи заты, хезмәткәрләре дәүләт хезмәте яки муниципаль хезмәт күрсәтү нәтижәсендә бирелгән документлардагы ялгыш язуларны һәм хаталарны төзәтүдән баш тартканда яисә мондый төзәтүләрнең билгеләнгән срогын бозганда.

5.3. Шикаять язмача кәгазьдә яки электрон рәвештә тапшырыла.

Шикаять почта аша, күпфункцияле үзәк аша, “Интернет” мәгълүмат-телекоммуникация челтәреннән, Министрлыкның рәсми сайтынан (<http://www.mtsz.tatarstan.ru>), Татарстан Республикасы Дәүләт хезмәтләре һәм муниципаль хезмәтләр күрсәтүнең бердәм порталыннан (<http://uslugi.tatar.ru>), Дәүләт хезмәтләре һәм муниципаль хезмәтләр күрсәтүнең (функцияләрнең) бердәм порталыннан (<http://www.gosuslugi.ru>) файдаланып жибәрелергә, шулай ук мөрәжәгать итүчене шәхсән кабул итү барышында кабул ителергә мөмкин.

5.4. Шикаятьне карап тикшерү срогы – аны теркәгәннән соң унбиш эш көне эчендә. Үзәкнең дәүләт хезмәте күрсәтүче бүлегенең, шулай ук вазыйфаи затының, хезмәткәрләренең мөрәжәгать итүчедән документларын кабул итеп алудан яисә жибәрелгән ялгыш язуларны һәм хаталарны төзәтүдән баш тартуына карата шикаять белдерү очрагында яки мондый төзәтүләрнең билгеләнгән срогын бозуга карата шикаять белдерү очрагында – аны теркәгәннән соң биш эш көне эчендә.

5.5. Шикаять түбәндәге мәгълүматлардан торырга тиеш:

1) дәүләт хезмәте күрсәтүче Үзәк бүлегенең атамасы, шулай ук карарларына һәм гамәлләренә (гамәл кылмавына) карата шикаять белдерелә торган вазыйфаи затының, хезмәткәрләренең исеме;

2) гариза бирүченең – физик затның – фамилиясе, исеме, атасының исеме (соңгысы – булганда), яшәү урыны турында мәгълүматлар яисә гариза бирүченең – юридик затның – атамасы, урнашкан урыны турында мәгълүматлар, шулай ук элементгә керү өчен телефон номеры (номерлары), гариза бирүчегә җавап җибәрелергә тиешле электрон почта адресы (адреслары) (булганда) һәм почта адресы;

3) Үзәкнең дәүләт хезмәте күрсәтүче бүлегенең, шулай ук вазыйфай затының, хезмәткәрләренең шикаять белдерелә торган карарлары һәм гамәлләре (гамәл кылмавы) турында мәгълүматлар;

4) гариза бирүченең Үзәкнең дәүләт хезмәте күрсәтүче бүлегенең, шулай ук вазыйфай затының, хезмәткәрләренең карары һәм гамәлләре (гамәл кылмавы) белән килешмәвен нигезләүче дәлилләр.

5.6. Шикаятькә шикаятьтә баян ителгән вакыйгаларны раслаучы документлар күчермәләре кушып бирелергә мөмкин. Бу очракта шикаятьтә аңа кушып бирелә торган документлар исемлеге китерелә.

5.7. Шикаятькә шикаятьне тапшырган дәүләт хезмәте алуучы имза сала.

5.8. Шикаятьне карап тикшерү нәтижәләре буенча бу Регламентның 5.1 пункттында күрсәтелгән вазыйфай зат түбәндәге карарларның берсен кабул итә:

1) шикаятьне канәгатьләндерә, шул исәптән дәүләт хезмәте күрсәтүче орган тарафыннан кабул ителгән карарны юкка чыгару, дәүләт хезмәте күрсәтү нәтижәсендә бирелгән документларда дәүләт хезмәте күрсәтүче орган тарафыннан җибәрелгән ялгыш язуларны һәм хаталарны төзәтү, Россия Федерациясенең норматив-хокукий актлары, Россия Федерациясе субъектларының норматив-хокукий актлары нигезендә түләтү күздә тотылмаган акчаны гариза бирүчегә кире кайтарып бирү рәвешендә, шулай ук башка рәвешләрдә;

2) шикаятьне канәгатьләндерүдән баш тарта.

Бу пунктның 1 һәм 2 пунктчаларында күрсәтелгән карар кабул ителгәннән соң килүче көннән дә соңга калмыйча, гариза бирүчегә язмача һәм гариза бирүченең теләге буенча, электрон рәвештә, шикаятьне карап тикшерү

нәтижеләре турында нигезле жавап жибәрелә.

5.9. Шикаятьне карап тикшерү барышында яки аның нәтижеләре буенча административ хокук бозу яки жинаять составы билгеләре ачыкланган очракта, шикаятьләрне карап тикшерү буенча вәкаләт бирелгән вазыйфаи зат булган материалларны, кичекмәстән, прокуратура органнарына жибәрә.

Ата-аналарның мәктәпкәчә белем бирү мәгариф программасын гамәлгә ашыручы мәгариф оешмаларында балага күз-колак булган һәм карап-тәрбияләп торган өчен түләвенең бер өлешенә компенсация билгеләү буенча дәүләт хезмәте күрсәтүнен административ регламентына

1 нче кушымта

Киңәш ителә торган форма

РЦМП (КВ) №____ бүлегенә

муниципаль райондагы (шәһәрдәге)

ГАРИЗА № _____

“ _____ ” _____ 20 _____ ел

Мин, _____,

(гариза бирүченең фамилиясе, исеме, атасының исеме тулысынча)

Шәхесне таныклаучы документы атамасы	Сериясе һәм (яки) номеры	Кем тарафыннан бирелүе	Бирелү датасы

түбәндәге адрес буенча яшим:

_____ (гариза бирүченең почта адресы, индекс, телефоны күрсәтеп, электрон почта адресы)

Түбәндәге документ нигезендә эш итәм: _____

(гариза бирүченең дәүләт хезмәте алучы мәнфәгатьләреннән чыгып эш итүгә вәкаләтләрән раслаган документ реквизитлары)

1. _____

(түләүләрне алучының фамилиясе, исеме, атасының исеме)

_____ га (гә)

(алучының почта адресы, индекс күрсәтеп, алучының чынлыкта яшәү урыны, алучының шәхесен таныклаучы документ реквизитлары)

түбәндәгене билгеләүне үтенәм:

№	<i>Түләү атамасы</i>	<i>Кирәклесен билгеләргә</i>
1	Айлык акчалата түләү	
2	Юлда йөрү өчен айлык акчалата түләү	
3	Субсидия-ташлама	
4	Элемтә хезмәтләренә түләү өчен субсидия	
5	Юлда йөрүгә субсидия	
6	Дарулар сатып алуға субсидия	
7	Балага ай саен түләнгән торган пособие	
8	Бала караган өчен ай саен түләнгән торган пособие	
9	Баланы мәктәпкәчә балалар учреждениесендә тоткан өчен ата-ана түләвенә бер өлешен компенсацияләү	
10	Чакырылыш буенча хәрби хезмәткәрнең баласына ай саен түләнгән торган пособие	
11	Чакырылыш буенча хәрби хезмәткәрнең йөкләткән хатынына бер тапкыр бирелә торган пособие	
12	Оешма бетерелү аркасында эштән азат ителгән хатын-кызларга йөкләлек һәм бала тудыру пособиесе	
13	Бала тугач, бер тапкыр бирелә торган пособие	
14	Берьюлы өч һәм аннан артык бала тугач, бер тапкыр бирелә торган пособие	
15	Берьюлы туган, яшь ярымга кадәрге өч һәм аннан артык бала тәрбияләүче гаиләләргә ай саен бирелә торган пособие	
16	Йөкләлекнең иртә срокларында исәпкә баскан хатын-кызларга бер тапкыр бирелә торган пособие	
17	Электр энергиясен исәпкә алу приборларын куйдыруга бер тапкыр бирелә торган субсидия	
18	“Россиянең мактаулы доноры” яки “СССРның мактаулы доноры” күкрәк билгесе белән бүләкләнгән	

	гражданнарга ел саен бирелә торган акчалата түләү	
19	Жирләү өчен социаль пособие	
20	Амбулатор гемодиализ үтү урынына транспортта бару һәм яшәү урынына кире кайтуга чыгымнарны компенсацияләү	
21	Татарстан Республикасының махсулаштырылган онкология ярдәме күрсәтүче дәүләт сәламәтлек саклау учреждениеләренә транспортта бару һәм яшәү урынына кире кайтуга чыгымнарны компенсацияләү	
22	Реабилитацияләнган гражданнарны жирләү чыгымнарын каплау	
23	Реабилитацияләнган гражданнарга телефон кертүгә бәйле чыгымнарны каплау	
24	Мәгариф учреждениесен тәмамлап чыкканда бер тапкыр бирелә торган акчалата пособие	
25	Мәгариф учреждениесен тәмамлап чыкканда, өс киеме, аяк киеме, йомшак инвентарь һәм жиһазлар сатып алуга бер тапкыр бирелә торган пособие	
26	Ай саен түләнә торган стипендия	
27	Уку әдәбияты һәм язу кирәк-яраклары алуга ел саен бирелә торган пособие	
28	Өс киеме, аяк киеме һәм йомшак инвентарь сатып алуга ел саен бирелә торган пособие	
29	Инвалид балага ай саен акчалата өстәмә түләү	
30	Пенсия белән Россия Федерациясе Пенсия фонды тарафыннан тәмин ителүче, хәрби жәрәхәт аркасында инвалид калган хәрби хезмәткәрләргә, хәрби жыеннарда чакырылган гражданнарга һәм аларның гаилә әгъзаларына ай саен түләнә торган акчалата компенсация	

Түбәндәге документларны (белешмәләрне) тапшырам:

№	Документлар атамасы	Нөсхәләр саны
1		
2		
3		

Түләүне алучының гаилә составы (зарурлык булганда тутырыла)

№	Ф.И.О.	Туган көне	Туганлык дәрәжәсе	Паспорт (баларның туу турындагы таныклыклары) реквизитлары	Кирәклесен тамгаларга*

* 7, 8, 9, 10, 13, 14, 15, 29 нчы хезмәтләр билгеләнә торган балалар тамгалана

Гаризада күрсәтелгән баланың (балаларның) тулысынча дәүләт тәминатында тормавын, шулай ук аларга (аңа) карата ата-аналык хокукларымнан мәхрүм ителмәвемне раслыйм.

Бала опекага бирелгәндә, опеканы билгеләгән органның урнашкан урынын күрсәтергә _____

Билгеләнгән түләүләргә күчерергә:

счет реквизитлары _____

(дәүләт хезмәтен алучы яки аның законлы вәкиле тарафыннан, законда билгеләнгән тәртиптә ачылган счет реквизитлары күрсәтелә)

почта бүлеге реквизитлары _____

(дәүләт хезмәтен алучының яки аның законлы вәкиленең почта бүлеге реквизитлары күрсәтелә)

Тапшырылган мәгълүматларның дәрәслеге, шулай ук алар кәргән

документларның чынлыгы өчен жаваплылыкны үз өстемә алам. Түләүләрне туктатуга (үзгәртүгә) сәбәп булырлык шартлар туу турында үз вакытында хәбәр итү йөкләмәсе турындагы нигезләмә белән таныштым.

2006 елның 27 июлендәге “Персональ мәгълүматлар турында” № 152-ФЗ Федераль законга нигезләнеп, мин бу Гаризада күрсәтелгән шәхси мәгълүматларны жыюга, эшкәртүгә, шул исәптән автоматлаштырылган эшкәртүгә, саклауга һәм мәгълүмат алмашу системасындагы өченче затларга тапшыруга ризалыгымны бирәм.

(дәүләт хезмәте алучының, гаиләнең мәгариф оешмасында көндәлек көндәзге укыту формасында белем алучы 18 дән 23 яшькә кадәрле яшәтәге әгъзаларының, шулай ук гариза дәүләт хезмәте алучының мәнфәгатьләрен яклаучы зат тарафыннан бирелгән очракта, гариза бирүченең Ф.И.О. күрсәтелә)

_____.

(гариза бирүченең имзасы)

Гариза бирүче:

_____ “__” _____ 20__ ел

(дәүләт хезмәте алучының яисә дәүләт хезмәте алучының мәнфәгатьләрен законда билгеләнгән тәртиптә расланган ышанычнамә нигезендә яклаучы затның Ф.И.О.) _____ (имза)

Мәгълүматны, шул исәптән дәүләт хезмәтен күрсәтү турында (күрсәтүдән баш тарту турында) _____ алырга риза.

(хат, телефоннан, смс-хәбәр итеп, электрон почта белән, ТР ДМХ порталындагы шәхси кабинетка)

“__” _____ 20__ ел

Имза _____

Гариза һәм документлар кабул ителде ____ 20__ ел

_____ (белгеч имзасы, тулы имза)

Өзеп алу сызыгы

Расписка-хәбәрнамә

Гариза бирүчене теркәү номеры

Документлар саны ___ берәмл. ___ биттә

Документларны кабул итте _____ 20 _____ ел
(вазыйфа) (имза) (тулы имза) (дата)

Ата-аналарның мәктәпкәчә белем бирү мәгариф программасын гамәлгә ашыручы мәгариф оешмаларында балага күз-колак булган һәм карап-тәрбияләп торган өчен түләвенәң бер өлешенә компенсация билгеләү буенча дәүләт хезмәте күрсәтүенә административ регламентына
3 нче кушымта

РЦМП (КВ) № _____ бүлеге

_____ муниципаль райондагы (шәһәрдәге)

**Социаль ярдәм чараларын билгеләү (бирү) турында
карар**

№ _____ “ _____ ” _____

Алучының Ф.И.О. _____

Алучының адресы _____

Балага: _____

(Ф.И.О.)

Билгеләргә (бирергә):

№	Социаль ярдәм чаралары	Түләү күләме	Билгеләү датасы	Түләү срогы _____ дан _____ га кадәр
	Ата-аналарның мәктәпкәчә балалар учреждениесендә балага күз-колак булган һәм карап-тәрбияләп торган өчен түләвенәң бер өлешенә компенсация			_____ дан _____ га кадәр

Түләү ысулы _____

Бүлек җитәкчесе _____

(Ф.И.О.)

(имза)

М.У.

Бүлек белгече _____
(Ф.И.О.) (имза)

Гариза бирүчегә хәбәр ителде (кирәклесенәң астына сызарга):

язмача

телефоннан _____
телефон номеры

факс белән _____
факс номеры

смс-хәбәр _____
телефон номеры

электрон почта аша _____
электрон почта адресы

Татарстан Республикасы Дәүләт хезмәтләре һәм муниципаль хезмәтләр
порталы аша

Бүлек белгече _____
(Ф.И.О.) (имза)

РЦМП (КВ) № _____

_____ муниципаль райондагы (шәһәрдәге)

**Социаль ярдәм чараларын билгеләүдән (бирүдән)
баш тарту турында карар**

№ _____ “ _____ ” _____

Алучының Ф.И.О. _____

Алучының адресы _____

Балага: _____

(Ф.И.О.)

_____ билгеләүдән (бирүдән) баш тартырга.

(түләү атамасы)

Баш тартуның сәбәбе: _____

Бүлек житәкчесе _____

(Ф.И.О.)

(имза)

М.У.

Бүлек белгече _____

(Ф.И.О.)

(имза)

Гариза бирүчегә хәбәр ителде (кирәклесенә астына сызарга):

язмача

телефоннан _____

телефон номеры

факс белән _____

факс номеры

смс-хәбәр _____

телефон номеры

электрон почта аша _____

электрон почта адресы

Татарстан Республикасы Дәүләт хезмәтләре һәм муниципаль хезмәтләр
порталы аша

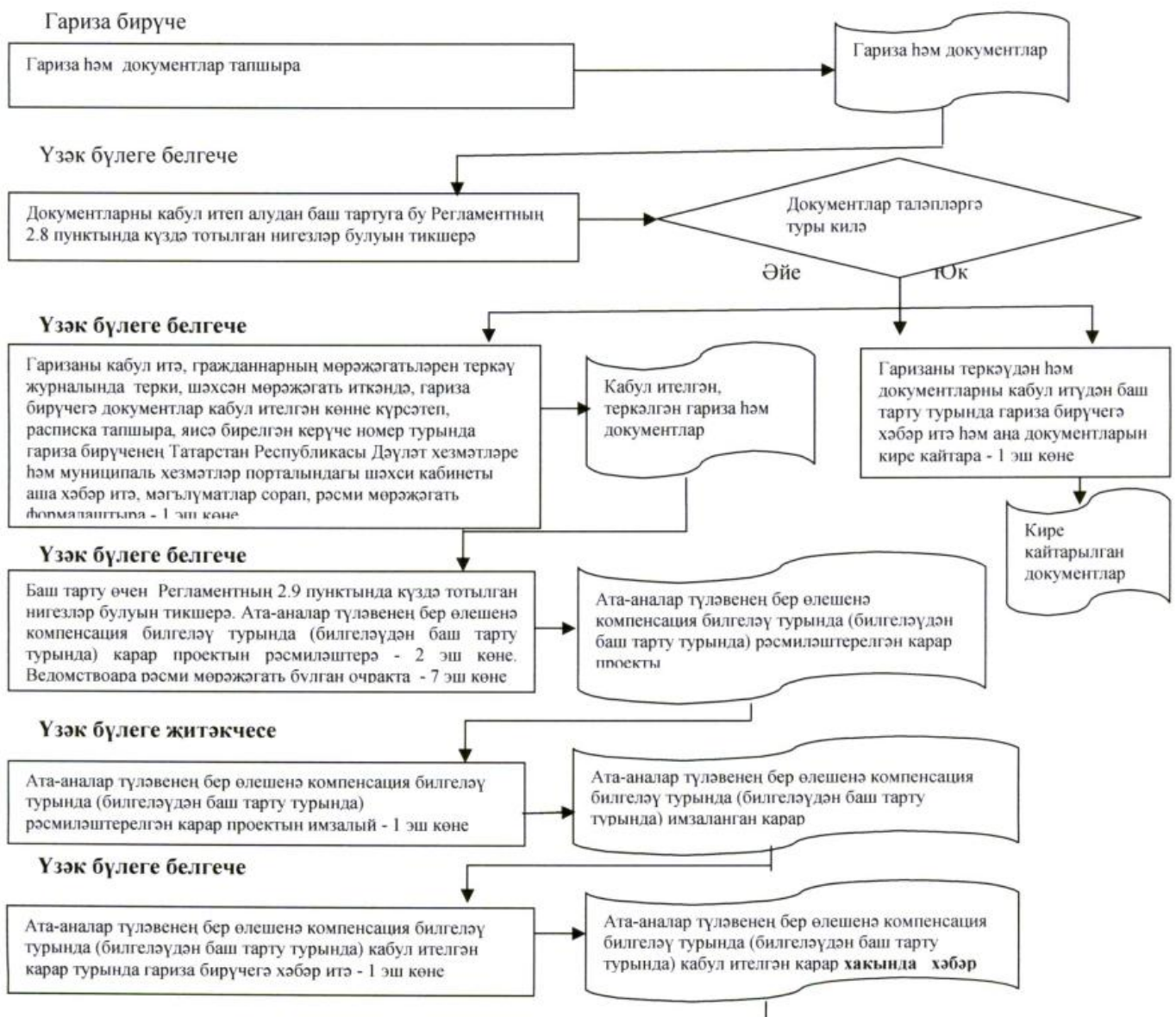
Бүлек белгече _____

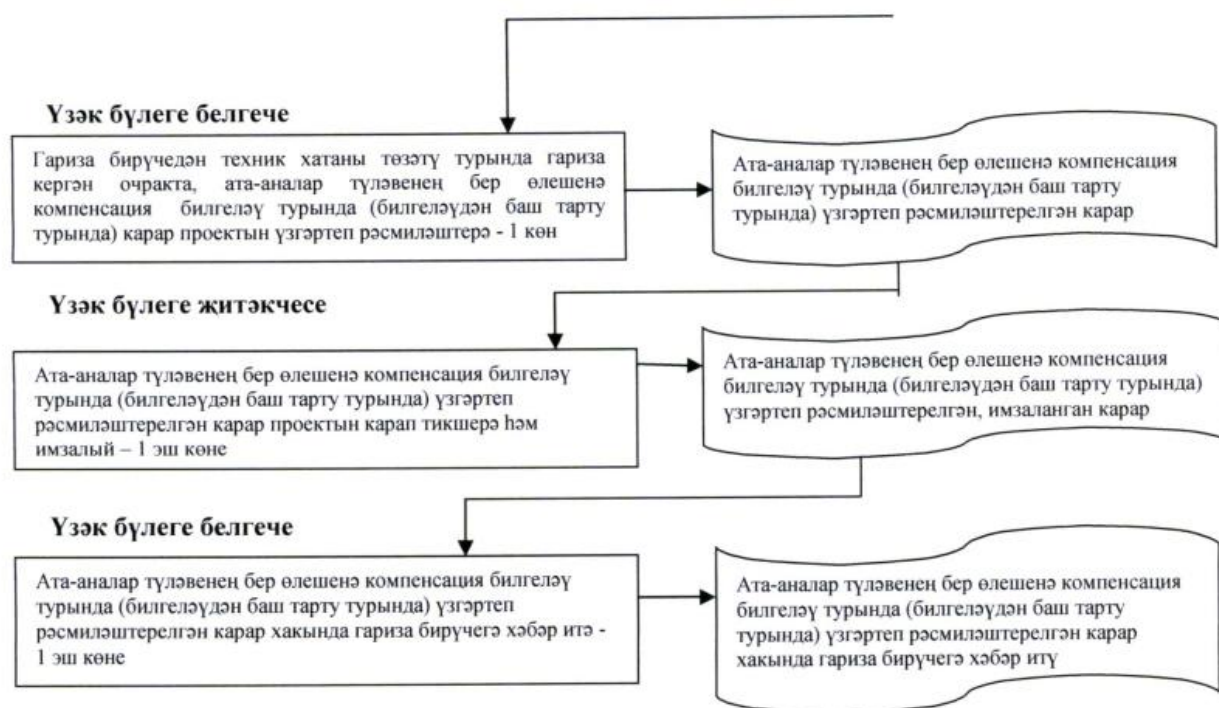
(Ф.И.О.)

(имза)

Ата-аналарның мәктәпкәчә белем биру мәгариф программасын гамәлгә ашыручы мәгариф оешмаларында балага күз-колак булган һәм карап-тәрбияләп торган өчен түләвенәң бер өлешенә компенсация билгеләү буенча дәүләт хезмәте күрсәтүнен административ регламентына 4 нче кушымта

Ата-аналарның мәктәпкәчә белем биру мәгариф программасын гамәлгә ашыручы мәгариф оешмаларында балага күз-колак булган һәм карап-тәрбияләп торган өчен түләвенәң бер өлешенә компенсация билгеләү буенча дәүләт хезмәте күрсәткәндә, гамәлләр эзлеклелеге блок-схемасы





Ата-аналарның мәктәпкәчә белем бирү мәгариф программасын гамәлгә ашыручы мәгариф оешмаларында балага күз-колак булган һәм карап-тәрбияләп торган өчен түләвенәң бер өлешенә компенсация билгеләү буенча дәүләт хезмәте күрсәтүнен административ регламентына
5 нче кушымта

РЦМП (КВ) № _____ бүлеге

_____ муниципаль райондагы (шәһәрдәге)

Техник хатаны төзәтү турында
гариза

Мин, _____,

(гариза бирүченәң фамилиясе, исеме, атасының исеме тулысынча күрсәтелә)

түбәндәге адрес буенча яшим: _____

_____ (индексын күрсәтеп, гариза бирүченәң почта адресы, телефоны, электрон адресы)

_____ (гариза бирүченәң шәхесен таныклаучы документ атамасы, аның сериясе, номеры, бирү көне,

_____ документны биргән орган атамасы)

Ата-аналарның мәктәпкәчә белем бирү мәгариф программасын гамәлгә ашыручы мәгариф оешмаларында балага күз-колак булган һәм карап-тәрбияләп торган өчен түләвенәң бер өлешенә компенсация билгеләү турында (билгеләүдән баш тарту турында) карарда жибәрелгән техник хатаны _____

_____ (карарның реквизитлары, бирү көне)

төзөтүнө үтенәм.

Ата-аналарның мектепкәчә белем бирү мәгариф программасын гамәлгә ашыручы мәгариф оешмаларында балага күз-колак булган һәм карап-тәрбияләп торган өчен түләвенәң бер өлешенә компенсация билгеләү турында (билгеләүдән баш тарту турында) карарда жиберелгән техник хатаны төзөтү турындагы үзгәртеп рәсмиләштерелгән карарны бирергә дигән карар хакында мәгълүматны алырга риза:

(язмача, телефоннан, смс-хәбәр, электрон почта белән)

“ ” _____ 20__ ел

(гариза бирүче имзасы)

(тулы имза)

Ата-аналарның мәктәпкәчә белем бирү мәгариф программасын гамәлгә ашыручы мәгариф оешмаларында балага күз-колак булган һәм карап-тәрбияләп торган өчен түләвенә бер өлешенә компенсация билгеләү буенча дәүләт хезмәте күрсәтүенә административ регламентына кушымта (белешмә)

Ата-аналарның мәктәпкәчә белем бирү мәгариф программасын гамәлгә ашыручы мәгариф оешмаларында балага күз-колак булган һәм карап-тәрбияләп торган өчен түләвенә бер өлешенә компенсация билгеләү буенча дәүләт хезмәте күрсәтүгә җаваплы органнар (учреждениеләр) һәм вазыйфалар турында мәгълүматлар

1. “Республика матди ярдәм (компенсация түләүләре) үзәге” дәүләт казна учрежденияесе

Вазыйфа	Телефон	Электрон адрес
Директор	523-90-40	koord.rcmp@tatar.ru

2. “Республика матди ярдәм (компенсация түләүләре) үзәге” дәүләт казна учрежденияесе бүлекләре

Т-п №	Атамасы	Телефоны	Адресы
1.	РЦМП “Чаллы” шәһәр округы № 1 бүлеге	(88552) 71-49-37 38-37-30 71-49-06 47-46-54	423823, Чаллы ш., Кояшлы бульвар, 6 й. Гидротөзүчеләр ур., 14 й. chl.1@tatar.ru chl.2@tatar.ru

Т-п №	Атамасы	Телефоны	Адресы
2.	РЦМП Әгерҗе муниципаль районы № 2 бүлеге	(885551) 2-10-66 2-29-51 2-42-33 2-28-32	422230, Әгерҗе ш., К.Маркс ур., 8 й. agr.2@tatar.ru
3.	РЦМП Азнакай муниципаль районы № 3 бүлеге	(885592) 7-13-99 7-25-93 7-25-88	423332, Азнакай ш., Болгар ур., 9/2 й. azn.3@tatar.ru
4.	РЦМП Аксубай муниципаль районы № 4 бүлеге	(884344) 2-92-76 2-92-75	423060, Аксубай ш.т.б., Мазилин ур., 2 й. aks.4@tatar.ru
5.	РЦМП Актаныш муниципаль районы № 5 бүлеге	(885552) 3-22-97 3-20-54 3-22-96	423740, Актаныш ав., Юбилей ур., 45 й. akt.5@tatar.ru
6.	РЦМП Алексеевск муниципаль районы № 6 бүлеге	(884341) 2-53-01 2-41-90	422900, Алексеевск ш.т.б., Казаков ур., 8 й. ale.6@tatar.ru
7.	РЦМП Әлки муниципаль районы № 7 бүлеге	(884346) 2-08-93 2-08-94	422870, Базарлы Матак ав., Ленин ур., 9 й. alk.7@tatar.ru
8.	РЦМП Әлмәт муниципаль районы № 8 бүлеге	(88553) 43-81-96 32-45-47	423450, Әлмәт ш., К.Цеткин ур., 54А й. alm.8@tatar.ru
9.	РЦМП Апас муниципаль районы № 9 бүлеге	(884376) 2-10-80 2-10-81	422350, Апас ав., Шоссе ур., 5 й. apa.9@tatar.ru
10.	РЦМП Арча муниципаль районы № 10 бүлеге	(884366) 3-13-51 3-13-54	422000, Арча ш., Банк ур., 6в й. ars.10@tatar.ru

Т-п №	Атамасы	Телефоны	Адресы
11.	РЦМП Этнэ муниципаль районы № 11 бүлеге	(884369) 2-10-84 2-16-57	422750, Олы Этнэ ав., Октябрь ур., 9 й. atn.11@tatar.ru
12.	РЦМП Баулы муниципаль районы № 12 бүлеге	(885569) 5-67-22 5-73-27 5-65-77	423930, Баулы ш., Жинү мәйданы ур., 4 й. bav.12@tatar.ru
13.	РЦМП Балтач муниципаль районы № 13 бүлеге	(884368) 2-57-94 2-41-93	422250, Балтач ав., Һ.Такташ ур., 3а й. bal.13@tatar.ru
14.	РЦМП Бөгелмә муниципаль районы № 14 бүлеге	(885594) 6-55-70 5-02-50	423231, Бөгелмә ш., Совет ур., 56 й. bug.14@tatar.ru
15.	РЦМП Буа муниципаль районы № 15 бүлеге	(884374) 3-55-29 3-17-03	422430, Буа ш., Ленин ур., 52 й. bui.15@tatar.ru
16.	РЦМП Югары Ослан муниципаль районы № 16 бүлеге	(884379) 2-22-69	422570, Югары Ослан ав., Медгородок ур. usl.16@tatar.ru
17.	РЦМП Биектау муниципаль районы № 17 бүлеге	(884365) 2-32-53 2-32-51	422700, Биектау т/ю ст. б., Профсоюзлар ур., 1а й. gor.17@tatar.ru
18.	РЦМП Чүпрәле муниципаль районы № 18 бүлеге	(884375) 2-30-07 2-25-80	422470, Иске Чүпрәле ав., Үзәк ур., 15 й. dro.18@tatar.ru
19.	РЦМП Алабуга муниципаль районы № 19 бүлеге	(885557) 7-86-91 7-54-53	423600, Алабуга ш., Спас ур., 3 й.; Нефтьчеләр ур., 12 й. ela.19@tatar.ru
20.	РЦМП Зәй муниципаль районы № 20 бүлеге	(885558) 3-43-59 3-26-89	423520, Зәй ш., Рәфыйков ур., 10 й. zai.20@tatar.ru

Т-п №	Атамасы	Телефоны	Адресы
21.	РЦМП Зеленодол муниципаль районы № 21 бүлеге	(884371) 4-22-97 5-79-90	420542, Зеленодол ш., Карл Маркс ур., 57в й. zel.21@tatar.ru
22.	РЦМП Кайбыч муниципаль районы № 22 бүлеге	(884370) 2-10-93	422330, Олы Кайбыч ав., Кояшлы бульвар, 7 й. kai.22@tatar.ru
23.	РЦМП Кама Тамагы муниципаль районы № 23 бүлеге	(884377) 2-17-54 2-16-84	422820, Кама Тамагы ш.т.б., Карл Маркс ур., 2 й. kam.23@tatar.ru
24.	РЦМП Кукмара муниципаль районы № 24 бүлеге	(884364) 2-83-94 2-61-09	422110, Кукмара ш.т.б., Ворошилов ур., 44 й. kuk.24@tatar.ru
25.	РЦМП Лаеш муниципаль районы № 25 бүлеге	(884378) 2-54-48 2-55-82	422610, Лаеш ш.т.б., Беренче Май ур., 35 й. lai.25@tatar.ru
26.	РЦМП Лениногорск муниципаль районы № 26 бүлеге	(885595) 5-84-27 5-55-71 5-08-05	423250, Лениногорск ш., Горький ур., 21 й. len.26@tatar.ru
27.	РЦМП Мамадыш муниципаль районы № 27 бүлеге	(885563) 3-12-64 3-22-83 3-29-82	422190, Мамадыш ш., Совет ур., 10 й. mam.27@tatar.ru
28.	РЦМП Менделеев муниципаль районы № 28 бүлеге	(885549) 2-19-72 2-23-00	423650, Менделеев ш., Бурмистров ур., 7а й. mnd.28@tatar.ru
29.	РЦМП Минзэлэ муниципаль районы № 29 бүлеге	(885555) 3-10-50 3-18-22	423700, Минзэлэ ш., Ленин ур., 80 й. mnz.29@tatar.ru
30.	РЦМП Мөслим муниципаль районы № 30 бүлеге	(885556) 2-38-34	423970, Мөслим ав., Пушкин ур., 47 й. mus.30@tatar.ru

Т-п №	Атамасы	Телефоны	Адресы
31.	РЦМП Түбән Кама муниципаль районы № 31 бүлеге	(88555) 45-43-98 45-43-88 45-44-89	423570, Түбән Кама ш., Тынычлык пр., 60 й. niz.31@tatar.ru
32.	РЦМП Яңа Чишмә муниципаль районы № 32 бүлеге	(884348) 2-27-91 2-20-30	423190, Яңа Чишмә ав., Совет ур., 80 й. nov.32@tatar.ru
33.	РЦМП Нурлат муниципаль районы № 33 бүлеге	(884345) 2-06-64 2-06-77 2-06-81	423042, Нурлат ш., Мәктәп ур., 8 й. nur.33@tatar.ru
34.	РЦМП Питрәч муниципаль районы № 34 бүлеге	(884367) 3-06-69	422770, Питрәч ав., Совет ур., 20 й. pes.34@tatar.ru
35.	РЦМП Балык Бистәсе муниципаль районы № 35 бүлеге	(884361) 2-11-08	422650, Балык Бистәсе ав., Завод ур., 6а й. ryb.35@tatar.ru
36.	РЦМП Саба муниципаль районы № 36 бүлеге	(884362) 2-48-34 2-49-21	422060, Байлар Сабасы ав., Тукай ур., 87 й. sab.36@tatar.ru
37.	РЦМП Сарман муниципаль районы № 37 бүлеге	(885559) 2-42-57	423350, Сарман ав., Куйбышев ур., 36 й. sar.37@tatar.ru
38.	РЦМП Спас муниципаль районы № 38 бүлеге	(884347) 3-93-27	422864, Болгар ш., Хирург Шеронов ур., 13 й. spa.38@tatar.ru
39.	РЦМП Тәтеш муниципаль районы № 39 бүлеге	(884373) 2-62-09 2-62-33	422370, Тәтеш ш., Ленин ур., 114 й. tet.39@tatar.ru
40.	РЦМП Тукай муниципаль районы № 40 бүлеге	(88552) 71-31-00 70-13-41	423802, Чаллы ш., Есенин проспекты, 1 й. tuk.40@tatar.ru

Т-п №	Атамасы	Телефоны	Адресы
41.	РЦМП Теләче муниципаль районы № 41 бүлеге	(884360) 2-11-39 2-13-41	422080, Теләче ав., Большая Нагорная ур., 5 й. tul.41@tatar.ru
42.	РЦМП Чирмешән муниципаль районы № 42 бүлеге	(884396) 2-29-38 2-26-34	423100, Чирмешән ав., Титов ур., 26 й. chr.42@tatar.ru
43.	РЦМП Чистай муниципаль районы № 43 бүлеге	(884342) 5-11-06 5-33-98	422980, Чистай ш., Урицкий ур., 45 й. chs.43@tatar.ru
44.	РЦМП Ютазы муниципаль районы № 44 бүлеге	(885593) 2-87-57 2-79-26 2-92-95	423950, Урыссу ш.т.б., Пушкин ур., 105/1 й. uta.44@tatar.ru
45.	Казан шәһәре Авиатөзелеш районы буенча РЦМП бүлеге	(8843) 571-58-00 571-63-71	420036, Казан ш., Тимирязев ур., 8 й. avi.k@tatar.ru
46.	Казан шәһәре Вахитов районы буенча РЦМП бүлеге	(8843) 236-98-11 238-23-29	420197, Казан ш., Вишневский ур., 10 й. vah.k@tatar.ru
47.	Казан шәһәре Киров районы буенча РЦМП бүлеге	(8843) 236-98-11 238-23-29 294-37-42	420102, Казан ш., Галимжан Баруди ур., 5 й., 420077, Казан ш., Ильич ур., 19 й. kir.k@tatar.ru
48.	Казан шәһәре Мәскәү районы буенча РЦМП бүлеге	(8843) 554-89-54 564-81-58 564-81-62	420095, Казан ш., Блюхер ур., 81 й. mos.k@tatar.ru
49.	Казан шәһәре Яңа Савин районы буенча РЦМП бүлеге	(8843) 523-75-82	420124, Казан ш., Хөсәен Ямашев проспекты, 37 й. sav.k@tatar.ru

Т-п №	Атамасы	Телефоны	Адресы
50.	Казан шәһәре Идел буе районы буенча РЦМП бүлеге	(8843) 224-30-61 224-35-05	420110, Казан ш., Рихард Зорге ур., 39 й. pri.k@tatar.ru
51.	Казан шәһәре Совет районы буенча РЦМП бүлеге	(8843) 272-51-79 273-59-99 263-90-60	420073, Казан ш., Гадел Кутуй ур., 33 й. sov.k@tatar.ru; 420100, Казан ш., Кайбицкая ур., 3й. azi.k@tatar.ru

3. Татарстан Республикасы Хезмәт, халыкны эш белән тәмин итү һәм социаль яклау министрлыгы

Вазыйфасы	Телефоны	Электрон адресы
Министр	557-20-02	mtsz@tatar.ru
Министр урынбасары	557-20-07	mtsz@tatar.ru
Социаль ярдәм чаралары методологиясе бүлеге начальнигы	557-20-77	Elena.Zenina@tatar.ru
Социаль ярдәм чаралары аудиты бүлеге начальнигы	557-20-86	Elvira.Pislegina@tatar.ru

4. Татарстан Республикасы Министрлар Кабинеты

Вазыйфасы	Телефоны	Электрон адресы
Татарстан Республикасы Министрлар Кабинеты аппаратының Социаль үсеш идарәсе начальнигы	264-77-29	pisma@tatar.ru