

ПОСТАНОВЛЕНИЕ

от «06» мая 2016 года

КАРАР

№13

Административ хокук бозулар турында регламентлар бирү муниципаль хезмэт күрсәтү

«Дәүләт һәм муниципаль хезмәтләр күрсәтүне оештыру турында» 2010 елның 27 июлендәге 210-ФЗ номерлы Федераль законны гамәлгә ашыру максатларында, Татарстан Республикасы Министрлар Кабинетының «Татарстан Республикасы дәүләт хакимияте башкарма органнары тарафыннан дәүләт хезмәтләре күрсәтүнең административ регламентларын эшләү һәм раслау тәртибен раслау һәм Татарстан Республикасы Министрлар Кабинетының кайбер карарларына үзгәрешләр кертү турында» 2010 елның 2 ноябрәндәге 880 номерлы карарына таянып, Татарстан Республикасы Министрлар Кабинетының аерым карарларына үзгәрешләр кертү турында " 2010 елның 2 ноябрәндәге 880 номерлы карары белән расланган Татарстан Республикасы Министрлар Кабинетының аерым карарларына үзгәрешләр кертү

КАРАР БИРӘМ:

1. Раслау:

1.1. Документлар күчermәләрeнeң һәм алардан эзeмтәләрeнeң дәрeслeгeн таныклау буенча муниципаль хезмәт күрсәтүнең административ регламенты (№1 кушымта).

1.2. Васыятьнамәләр таныклыгы һәм ышанычнамәләр таныклыгы буенча муниципаль хезмәт күрсәтүнең административ регламенты (2 нче кушымта).

1.3. Жир кишәрлегенә белешмә бирү буенча муниципаль хезмәт күрсәтүнең административ регламенты (3 нче кушымта).

1.4. Адресларны бирү, үзгәртү һәм юкка чыгару буенча муниципаль хезмәт күрсәтүнең административ регламенты (№4 кушымта).

2. Муниципаль хезмәт күрсәтү эчен жаваплы белгечләргә әлеге карар белән расланган регламентка таянып эш итәргә кирәк.

3. Үз көчен югалткан дип тану:

3.1. Татарстан Республикасы Биектау муниципаль районы Алат авыл жирлеге Башкарма комитетының 09.04.2013 ел, № 6 карары "административ регламентны раслау турында" документларның күчermәләрeнeң һәм алардан

Әземтәләрнең тугрылыгын таныклау» темасына семинар-киңәшмә узды.

3.2. Татарстан Республикасы Биектау муниципаль районы Алат авыл җирлеге Башкарма комитетының 09.04.2013 ел №6 карары «васыятьнамәләр һәм ышанычнамәләр таныклыгы буенча административ регламентны раслау турында».

3.3. Татарстан Республикасы Биектау муниципаль районы Алат авыл җирлеге Башкарма комитетының 09.04.2013 ел №6 карары "җир кишәрлегенә белешмә, йорт хужасына белешмә, гаилә составы турында белешмә, яшәү урыныннан белешмә, хужалык кенәгәсеннән әземтә бирү буенча административ регламентны раслау турында".

3.4. Татарстан Республикасы Биектау муниципаль районы Алат авыл җирлеге Башкарма комитетының 26.05.2015 елның 24 № - лы «адресларны бирү, үзгәртү һәм юкка чыгару буенча административ регламентны раслау турында»гы карары.

4. Әлеге карарны Алат авыл җирлеге муниципаль берәмлеге территориясендә урнашкан мәгълүмат стендларында Татарстан Республикасы хокукый мәгълүматының рәсми порталында урнаштыру юлы белән игълан итәргә. <http://pravo.tatarstan.ru/> - Биектау муниципаль районы сайтының авыл җирлекләре бүлегендә <http://vysokaya-gora.tatarstan.ru/>

5. Әлеге карарның үтәлешен контрольдә тотам.

Башкарма комитет җитәкчесе
Алат авыл җирлеге

А.Ш.Шакиров

Административ регламент муниципаль хезмэт күрсәтү буенча таныклык күчермэләренең тугрылыгын таныклау һәм алардан Әземтә

1. Гомуми нигезләмәләр

1.1. Муниципаль хезмэт күрсәтүнең әлеге Административ регламенты (алга таба – Регламент) документларның күчермэләренең һәм алардан әземтәләренең (алга таба-муниципаль хезмэт) дәрәсләген таныклау буенча муниципаль хезмэт күрсәтүнең стандартын һәм тәртибен билгели.

1.2. Муниципаль хезмэт алучылар: физик һәм юридик затлар (алга таба-мәрәжәгать итүче).

1.3. Муниципаль хезмэт Биектау муниципаль районының Алат авыл жирлеге башкарма комитеты (алга таба – Башкарма комитет) тарафыннан күрсәтелә.

1.3.1. Башкарма комитетның урнашу урыны: Алат авылы, Ленин урамы, 1 нче йорт.

Эш графикы: дүшәмбе-жомга: 8.00 дән 17.00 гә кадәр шимбә: 8.00 дән 12.00 гә кадәр; якшәмбе – ял кәне.

Ял һәм туклану эчен тәнәфес вакыты эчке хезмэт тәртибе кагыйдәләре белән билгеләнә.

Белешмә телефоны (884365) 77-236. Шәхесне раслаучы документлар буенча уза.

1.3.2. «Интернет» мәгълүмат-телекоммуникация челтәрендәге (алга таба – «Интернет " челтәре) муниципаль район рәсми сайтының адресы: (<http://www.vysokaya-gora.tatar.ru>).

1.3.3. Дәүләт хезмәте турында мәгълүмат алырга мөмкин:

1) Башкарма комитет биналарында урнашкан Муниципаль хезмэт турында визуаль һәм текстлы мәгълүматны үз эченә алган мәгълүмат стендлары аша мәрәжәгать итүчеләр белән эшләү эчен. Мәгълүмат стендларында урнаштырылган мәгълүмат үз эченә пунктлардагы (пунктлардагы) муниципаль хезмэт турында мәгълүматны ала) 1.1, 1.3.1, 2.3, 2.5, 2.8, 2.10, 2.11, 5.1 әлеге Регламент;

2) «Интернет» челтәре аша муниципаль районның рәсми сайтында (<http://www.vysokaya-gora.tatar.ru>);

3) Татарстан Республикасы дәүләт һәм муниципаль хезмәтләр Порталында (<http://uslugi.k.tatar.ru/>);

4) дәүләт һәм муниципаль хезмәтләр (функцияләр) бердәм порталында (<http://www.gosuslugi.ru/>);

5. Башкарма комитетта: телдән мәрәжәгать иткәндә-шәхсән яки телефон аша;

язмача (шул исәптән электрон документ формасында) мәрәжәгать иткәндә – кәгазьдә почта аша, электрон почта аша.

1.3.4. Муниципаль хезмәт күрсәтү мәсьәләләре буенча мәгълүмат Башкарма комитет белгече тарафыннан муниципаль районның рәсми сайтында һәм Башкарма комитет биналарында, гариза бирүчеләр белән эшләү әчен, мәгълүмати стендларда урнаштырыла.

1.4. Муниципаль хезмәт күрсәтү нигезендә башкарыла:

(Беренче әләш) 30.11.1994 ел, №51-ФЗ (алга таба - РФ ГрК) (РФ законнары жылышы, 05.12.1994, №32, 3301 ст.);

Россия Федерациясе Салым кодексы (икенче әләш) 05.08.2000 ел, № 117-ФЗ (алга таба-РФ НК) (РФ законнары жылышы, 07.08.2000, №32, ст. 3340);

Нотариат турында 1993 елның 11 февралендәге 4462-1 номерлы Россия Федерациясе законнары нигезләре (алга таба-нигезләре) (СНД һәм РФ ВС Жыелма басмасы, 11.03.1993 ел, № 10, ст. 357);

«Россия Федерациясендә жирле үзидарә оештыруның гомуми принциплары турында» 2003 елның 6 октябрәндәге 131-ФЗ номерлы Федераль закон (алга таба-131-ФЗ номерлы Федераль закон) (РФ законнары жылышы, 06.10.2003, №40, ст. 3822);

«Дәүләт һәм муниципаль хезмәтләр күрсәтүне оештыру турында» 27.07.2010 ел, № 210-ФЗ Федераль закон (алга таба-210-ФЗ номерлы Федераль закон) (РФ законнары жылышы, 02.08.2010, №31, ст. 4179);

Россия Юстиция министрлыгының «нотариаль гамәлләрне, нотариаль таныклыкларны һәм килешүләрдә һәм таныкларчы документларда таныклык язучыларын теркәү әчен реестрлар рәвешләрен раслау турында» 10.04.2002 ел, №99 боерыгы (алга таба - №99 боерык) (федераль башкарма хакимият органнарының норматив актлары бюллетене, № 20, 20.05.2002);

«жирлекләренң һәм муниципаль районнарының жирле администрацияләре башлыклары һәм жирлекләренң һәм муниципаль районнарының жирле үзидарәләренң махсус вәкаләтле вазыйфаи затлары тарафыннан нотариаль гамәлләр башкару тәртибе турында инструкцияне раслау хақында» 27.12.2007 ел, №256 Россия Юстиция министрлыгы боерыгы (алга таба-256 боерык) (Россия газетасы, №3, 11.01.2008);

"дәүләт һәм муниципаль түләүләр турында дәүләт мәгълүмат системасын алып бару тәртибен раслау турында" 30.11.2012 №19н Федераль казначылык боерыгы (алга таба-19н боерыгы – (федераль башкарма хакимият органнарының норматив актлары бюллетене, № 1, 07.01.2013); «Татарстан Республикасында жирле үзидарә турында» 2004 елның 28 июлендәге 45-ТРЗ номерлы Татарстан Республикасы Законы (Татарстан Республикасы, №155-156, 03.08.2004);

Татарстан Республикасы Биектау муниципаль районы Алат авыл жирлегә Советының 2015 елның 24 ноябрәндәге 21 номерлы карары (алга таба – Устав) белән кабул ителгән «Татарстан Республикасы Биектау муниципаль районы Алат авыл жирлегә» муниципаль берәмлегә Уставы; Биектау муниципаль районы Алат авыл жирлегә Советының 13.02.2015 ел, № 98 карары белән расланган (алга таба – ИК турында Нигезләмә) Биектау муниципаль районы Алат авыл жирлегә башкарма комитеты турында нигезләмә;

1.5. Өлеге Регламентта түбөндөгө терминнар һәм билгеләмэләр кулланыла: документ күчөрмәсе-документның тәп нәсхәсен тулысынча яңадан торгызучы документ һәм аның тышкы билгеләре булмаган, юридик көчкә ия булмаган документ; документ-текст, тавыш яздыру, сурәتلәр һәм (яки) аларның ярашуы рәвешендә теркәлгән, ул аны идентификацияләргә мөмкинлек бирә торган реквизитларга ия һәм җәмәгать куллану һәм саклау максатларында вакыт һәм пространствода тапшыру өчен билгеләнгән.;

выписка-воспроизведение бер өлешен документ, мәсәлән, клиентның банк санынан әземтә күрсәтелгән торышы саны билгеле бер датага;

техник хата - муниципаль хезмәт күрсәтүче орган тарафыннан кертелгән һәм документка кертелгән белешмәләрнең (муниципаль хезмәт күрсәтү нәтижәсе), белешмәләр кертелгән документлардагы белешмәләрнең тәңгәл килмәвенә китергән хата (тасвирлама, басма, грамматик яки арифметик хата яисә мондый хата).

Өлеге Регламентта муниципаль хезмәт күрсәтү турында гариза (алга таба - гариза) белән телдән мәрәҗәгать аңлашыла.

2. Муниципаль хезмэт күрсәтү стандарты

Муниципаль хезмэт күрсәтү стандарты таләпләре	Стандарт таләпләре эчтәлеге	Муниципаль хезмэт күрсәтүне яки таләпне билгели торган норматив акт
2.1. Муниципаль хезмэт күрсәтү атамасы	Таныклык тугрылык күчермәләрен документлар һәм алардан эземтәләр	ГрК РФ; приказ № 256
2.2. Муниципаль хезмэт күрсәтүче жирле үзидарә башкарма-боеру органы атамасы	Биектау муниципаль районы Алат авыл жирлеге башкарма комитеты	Устав; Положение
2.3. Муниципаль хезмэт күрсәтү нәтижәсен тасвирлау	Документлар күчермәләренә, алардан эземтәләренә дәрәсләген таныклау буенча нотариаль гамәлләр кылу. Документлар күчермәләренә, алардан эземтәләренә дәрәсләген таныклау буенча нотариаль гамәлләр кылудан баш тарту	
2.4. Муниципаль хезмэт күрсәтү вакыты, шул исәптән муниципаль хезмэт күрсәтүдә катнашучы оешмаларга мәрәжәгать итү зарурлыгын исәпкә алып, әгәр мөмкинлеге Россия Федерациясе законнарында каралган булса, Муниципаль хезмэт күрсәтүне туктатып торы вакыты	Документлар күчермәләренә һәм алардан эземтәләренә тугрылыгын таныклау мәрәжәгать иткән мизгелдән алып бер сәгать эчендә башкарыла. Мәрәжәгать иткәннән соң биш эш кәне эчендә хезмэт күрсәтүдән баш тарту турында Карар кабул ителгән очракта. Нотариаль гамәл кылуны кичектерү турында Карар кабул ителгән очракта, мәрәжәгать иткән мизгелдән биш эш кәне эчендә	
2.5. Муниципаль хезмэт күрсәтү әчен законнар яисә башка норматив хокукый актлар	1. Мәрәжәгать итүченә таныклаучы башка документлар. 2. Күләме бер биттән артып киткән күчермәләренә яки	приказ №256

Муниципаль хезмэт күрсәтү стандарты таләпләре	Стандарт таләпләре эчтәлегә	Муниципаль хезмэт күрсәтүне яки таләпне билгели торган норматив акт
<p>нигезендә кирәкле документларның, шулай ук мәрәжәгать итүче тарафыннан тапшырылырга тиешле муниципаль хезмәтләр күрсәтү эчен кирәкле һәм мәжбүри булган хезмэт күрсәтүләренң тулы исемлегә, аларны мәрәжәгать итүче тарафыннан алу ысуллары, шул исәптән электрон формада, аларны тапшыру тәртибе</p>	<p>алардан эземтәләренң тугрылыгын таныклау эчен тапшырылган документлар соратып алынган, пронумерланган һәм оешма мәһерен оттискасы белән беркетелгән булырга тиеш.</p>	
<p>2.6. Дәүләт органнары, жирле үзидарә органнары һәм башка оешмалар карамагында булган, шулай ук мәрәжәгать итүче аларны, шул исәптән электрон формада алу ысуллары, аларны тапшыру тәртибе, муниципаль хезмэт күрсәтү эчен норматив хокукый актлар нигезендә кирәкле документларның тулы исемлегә; дәүләт органы, жирле үзидарә органы яисә әлегә документлар карамагында булган оешма</p>	<p>Ведомствоара хезмәттәшлек кысаларында килеп чыга: Дәүләт пошлинасын һәм нотариаль тарифны түләү турында белешмәләр (ДМЯ ГИСы гамәлгә кертелгәннән соң)</p>	<p>Приказ 19н</p>
<p>2.7. Дәүләт хакимияте</p>	<p>Килештерү таләп ителми</p>	

Муниципаль хезмэт күрсәтү стандарты таләпләре	Стандарт таләпләре эчтәлегә	Муниципаль хезмэт күрсәтүне яки таләпне билгели торган норматив акт
<p>органнары (жирле үзидарә органнары) һәм аларның структур бүлекчәләре исемлегә, алар норматив хокукый актларда каралган очрақларда муниципаль хезмэт күрсәтүче орган тарафыннан хезмэт күрсәтү эчен таләп ителә</p>		
<p>2.8. Муниципаль хезмэт күрсәтү эчен кирәкле документларны кабул итүдән баш тарту эчен нигезләрнең тулы исемлегә</p>	<p>1) тиешле булмаган зат тарафыннан документлар тапшыру; 2) тапшырылган документларның әлегә регламентның 2.5 пунктында күрсәтелгән документлар исемлегенә туры килмәве; 3) гаризада һәм гаризага кушып бирелә торган документларда килешенмәгән тәзәтмәләр, аларның эчтәлеген бертәсле аңлатырга мөмкинлек бирми торган житди зыяннар бар</p>	
<p>2.9. Муниципаль хезмэт күрсәтүне туктатып тору яки баш тарту эчен нигезләрнең тулы исемлегә</p>	<p>Хезмэт күрсәтүне туктатып тору эчен нигезләр каралмаган. Баш тарту эчен нигезләр: 1) мондый гамәл кылу законга каршы килә. 2) гамәл бүтән жирлек яки муниципаль район жирле үзидарә органының вазыйфай заты (мирас милкен саклау буенча чаралар күрүгә карата һәм кирәк булган очрақта, алар белән идарә итү буенча чаралар күрүгә карата) яисә нотариус тарафыннан кылылырга тиеш. 3) нотариаль гамәл кылу турындагы үтенеч белән суд тарафыннан эшкә сәләтсез дип танылган яисә эшкә сәләтсез дип танылган граждан йә кирәкле вәкаләтләре булмаган вәкил мәрәжәгать итте.</p>	

Муниципаль хезмэт күрсәтү стандарты таләпләре	Стандарт таләпләре эчтәлегә	Муниципаль хезмэт күрсәтүне яки таләпне билгели торган норматив акт
	<p>4) алыш-биреш закон таләпләренә туры килми;</p> <p>5) мәрәжәгать итүче тарафыннан документлар тулы күләмдә тапшырылмаган, йә гаризада һәм (яки) документларда тулы булмаган һәм (яки) дәрес булмаган мәгълүмат бар.</p>	
<p>2.10. Муниципаль хезмэт күрсәтү әчен алына торган дәүләт пошлинасын яисә башка түләүне алу тәртибе, күләме һәм нигезләре</p>	<p>Муниципаль хезмэт нотариаль гамәлләр кылган әчен түләүле (түләүле) нигездә күрсәтелә. Дәүләт пошлинасы күләмендә түләнә:</p> <p>документларның күчермәләренә тугрылыгын таныклау һәм алардан Әземтә – 10 сум документларның күчермәләре яки алардан</p> <p>Әземтә бите әчен. имзаның чынлыгын таныклау: гаризалар һәм башка документларда (юридик затларны теркәү турында банк карталарыннан һәм гаризалардан тыш) - 100 сум;</p> <p>банк карточкаларында һәм юридик затны теркәү турындагы гаризаларда (һәр заттан, һәр документта) - 200 сум.</p> <p>Авыл жирлегә башкарма комитеты бинасыннан читтә эшләүче нотариаль гамәлләр әчен дәүләт пошлинасы бер ярим тапкыр арттырылган күләмдә түләнә.</p> <p>Дәүләт пошлинасын түләү буенча ташламалар РФ НК 333.38 статьясындагы 2 әләшнең 2, 4, 11 пунктларында билгеләнгән</p>	
<p>2.11. Муниципаль хезмэт күрсәтү әчен кирәкле һәм мәжбүри булган хезмәтләр күрсәтүгә түләүне алу тәртибе, күләме һәм нигезләре, шул исәптән мондый түләү күләмен</p>	<p>Кирәкле һәм мәжбүри хезмәтләр күрсәтү таләп ителми</p>	

Муниципаль хезмэт күрсәтү стандарты таләпләре	Стандарт таләпләре эчтәлегә	Муниципаль хезмэт күрсәтүне яки таләпне билгели торган норматив акт
исәпләү методикасы турында мәгълүматны да кертеп		
2.12. Муниципаль хезмэт күрсәтү турында запрос биргәндә һәм мондый хезмәтләр күрсәтү нәтижәсен алганда чиратның максималь вакыты	Чират булганда муниципаль хезмэт алу әчен гариза бирү - 15 минуттан да артык түгел. Муниципаль хезмэт күрсәтү нәтижәсен алганда чиратның Максималь кәтү вакыты 15 минуттан артмаска тиеш	
2.13. Муниципаль хезмэт күрсәтү турында, шул исәптән электрон формада гариза бирүченең үтенечен теркәү срогы	Гариза кергән кәннән бер кән эчендә	
2.14. Муниципаль хезмэт күрсәтелә торган биналарга, мәрәжәгать итүчеләрне кәтү һәм кабул итү урынына, шул исәптән инвалидларга социаль яклау турында Россия Федерациясе законнары нигезендә күрсәтелгән объектларның инвалидлар әчен үтемләлеген тәмин итүгә, мондый хезмәтләрне күрсәтү тәртибе турында визуаль, текст һәм мультимедиа мәгълүматларын урнаштыру һәм рәсмиләштерүгә карата таләпләр	Муниципаль хезмэт күрсәтү янгынга каршы система һәм янғын сүндерү системасы, документларны рәсмиләштерү әчен кирәкле мебель, мәгълүмат стендлары белән жиһазландырылган биналарда һәм биналарда башкарыла. Инвалидларның муниципаль хезмэт күрсәтү урынына тоткарлыксыз керә алуы тәмин ителә (бинага керү-чыгу һәм алар чикләрендә күчү уңайлы). Муниципаль хезмэт күрсәтү тәртибе турында визуаль, текст һәм мультимедиа мәгълүматы гариза бирүчеләр әчен уңайлы урыннарда, шул исәптән инвалидларның чикләнгән мәмкинлекләрен исәпкә алып, урнаштырыла	

Муниципаль хезмэт күрсәтү стандарты таләпләре	Стандарт таләпләре эчтәлегә	Муниципаль хезмэт күрсәтүне яки таләпне билгели торган норматив акт
<p>2.15. Муниципаль хезмэт күрсәтүдән файдалану мөмкинлегә һәм сыйфаты күрсәткечләре, шул исәптән мәрәжәгать итүченең муниципаль хезмэт күрсәткәндә вазыйфаи затлар белән хезмәттәшлегә саны һәм аларның дәвамлылыгы, дәүләт һәм муниципаль хезмәтләр күрсәтүнең күпфункцияле үзәгендә, дәүләт һәм муниципаль хезмәтләр күрсәтүнең күпфункцияле үзәгенең читтәгә эш урыннарында муниципаль хезмэт күрсәтү мөмкинлегә, муниципаль хезмэт күрсәтүнең барышы турында мәгълүмат алу мөмкинлегә, шул исәптән мәгълүмати-коммуникацион технологияләр кулланып, муниципаль хезмэт күрсәтүнең барышы турында, шул исәптән мәгълүмат алу мөмкинлегә</p>	<p>Муниципаль хезмэт күрсәтүнең һәркем өчен мөмкин булуы күрсәткечләре булып тора: жәмәгать транспортыннан файдалану мөмкинлегә зонасында урнашкан бина; кирәкле белгечләр саны, шулай ук гариза бирүчеләрдән документлар кабул ителә торган бүлмәләр булу; «Интернет» челтәрендә Биектау районының мәгълүмати стендларында, мәгълүмати ресурсларында, дәүләт һәм муниципаль хезмэт күрсәтүләрнең бердәм порталында Муниципаль хезмэт күрсәтү ысуллары, тәртибе һәм сроклары турында тулы мәгълүмат булу. Муниципаль хезмэт күрсәтү сыйфаты булмау белән характерлана: гариза бирүчеләргә документлар кабул итү һәм бирү чиратлары; муниципаль хезмэт күрсәтү срокларын бозу; муниципаль хезмэт күрсәтүче муниципаль хезмәткәрләрнең гамәлләренә (гамәл кылмауларына) шикаятьләр; муниципаль хезмэт күрсәтүче муниципаль хезмәткәрләрнең мәрәжәгать итүчеләргә карата әдәпсез, игътибарсыз мәнәсәбәтенә карата шикаятьләр. Муниципаль хезмэт күрсәтү турындагы запросны биргәндә һәм муниципаль хезмэт нәтижәсен алганда, муниципаль хезмэт күрсәтүче вазыйфаи затның һәм мәрәжәгать итүченең үзара хезмәттәшлегә күздә тотыла. Хезмәттәшлек дәвамлылыгы регламент белән билгеләнә. Дәүләт һәм муниципаль хезмәтләр күрсәтүнең күпфункцияле үзәгендә (Алга таба – КФҮ) муниципаль хезмэт күрсәткәндә, документларны кабул итү һәм бирү эшен КФҮ белгече башкара. Муниципаль хезмэт күрсәтүнең барышы турында мәгълүмат мәрәжәгать итүче тарафыннан http:// www.vysokaya-gora.tatar.ru Татарстан Дәүләт һәм муниципаль хезмәтләр</p>	

Муниципаль хезмэт күрсәтү стандарты таләпләре	Стандарт таләпләре эчтәлеге	Муниципаль хезмэт күрсәтүне яки таләпне билгели торган норматив акт
	күрсәтүнең бердәм порталында, КФҮтә	
2.16. Электрон формада муниципаль хезмэт күрсәтү үзенчәлекләре	Муниципаль хезмәтне электрон рәвештә алу тәртибе турында консультацияне Интернет-кабул итү бүлмәсе яки Татарстан Республикасы дәүләт һәм муниципаль хезмәтләр Порталы аша алырга мөмкин. Закон нигезендә муниципаль хезмэт күрсәтү турында электрон формада гариза бирү каралган очракта, гариза Татарстан Республикасы дәүләт һәм муниципаль хезмәтләр Порталы аша тапшырыла . http://uslugi.ktatar.ru/ / дәүләт һәм муниципаль хезмәтләр (функцияләр) Бердәм порталы (http:// www.gosuslugi.ru/)	

3. Административ процедураларның составы, эзлеклелеге һәм сроклары, аларны үтәү тәртибенә карата таләпләр, шул исәптән электрон формада административ процедураларны үтәү үзенчәлекләре, шулай ук дәүләт һәм муниципаль хезмәтләр күрсәтүнең күпфункцияле үзәгенең ерак урнашкан эш урыннарында, күпфункцияле үзәкләрдә административ процедураларны үтәү үзенчәлекләре

3.1. Муниципаль хезмәт күрсәтүдә эзлекле гамәлләр тасвирламасы:

3.1.1. Муниципаль хезмәт күрсәтү түбәндәге процедураларны үз эченә ала:

- 1) мәрәжәгать итүчегә консультация бирү;
- 2) гаризаны кабул итү һәм теркәү;
- 3) муниципаль хезмәт нәтижәләрен әзерләү һәм бирү;

3.1.2. Муниципаль хезмәт күрсәтү буенча гамәлләр эзлеклелеге Блок-схемасы 1 нче кушымтада тәкъдим ителгән.

3.2. Мәрәжәгать итүчегә консультацияләр күрсәтү

3.2.1. Мәрәжәгать итүче шәхсән һәм (яки) телефон аша Башкарма комитетка муниципаль хезмәт күрсәтү тәртибе турында консультацияләр алу эчен мәрәжәгать итә.

Башкарма комитет житәкчесе урынбасары (сәркәтип), нотариаль гамәлләр башкару эчен җавап бирүче (алга таба – Башкарма комитет житәкчесе урынбасары (сәркәтип), мәрәжәгать итүчегә, шул исәптән муниципаль хезмәт алу эчен кирәкле документларның составы, формасы һәм эчтәлеге буенча консультация бирә һәм кирәк булганда гариза бланкын тугыруда ярдәм итә.

Әлеге пункт белән билгеләнә торган Процедура мәрәжәгать итүче мәрәжәгать иткән кәнне гамәлгә ашырыла.

Процедураның нәтижәсе: тәкъдим ителгән документларның составы, формасы һәм эчтәлеге буенча консультацияләр, кисәтүләр.

3.3. Гаризаны кабул итү һәм теркәү

3.3.1. Мәрәжәгать итүче шәхсән үзе, ышанычлы зат аша муниципаль хезмәт күрсәтү турында язмача гариза бирә һәм әлеге регламентның 2.5 пункты нигезендә документларны Башкарма комитетка тапшыра.

3.3.2. Башкарма комитет житәкчесе урынбасары (сәркәтибе) башкара:

мәрәжәгать итүченең шәхесен билгеләү;

гариза бирүченең вәкаләтләрен тикшерү (ышанычнамә буенча эш иткән очракта); әлеге регламентның 2.5 пунктында каралган документларның булбулмавын тикшерү;

бирелгән документларның билгеләнгән таләпләргә туры килүен тикшерү (документларның күчермәләрен тиешенчә рәсмиләштерү, документларда кул астындагылар, припискалар, сызып алынган сүzlәр һәм башка килешмәгән тәзәтмәләр булмау).

Кисәтүләр булмаган очракта Башкарма комитет житәкчесе урынбасары (сәркәтип) башкара:

гаризаны махсус журналда кабул итү һәм теркәү;

мәрәжәгать итүчегә керә торган номерда бирелгән документларны кабул итү датасы, муниципаль хезмәт күрсәтүнең датасы һәм вакыты турында тамгалы гаризаның күчермәсен тапшыру.

Әлеге Регламентның 2.8 пунктында каралган документларны кабул итүдән баш тарту әчен нигезләр булган очракта, белгеч, документларны кабул итүне алып баручы белгеч, мәрәжәгать итүчегә гаризаны теркәү әчен киртәләр булу турында хәбәр итә һәм тапшырылган документларда ачыкланган житешсезлекләрне язмача аңлатып, документларны кире кайтара. Процедураларның нәтижәсе: кабул ителгән һәм теркәлгән гариза яки мәрәжәгать итүчегә кире кайтарылган Документлар.

3.4. Муниципаль хезмәт нәтижәләрен әзерләү һәм бирү

3.4.1. Башкарма комитет житәкчесе урынбасары (сәркәтип) гаризаны теркәгәннән соң башкара:

гаризага кушып бирелә торган документлардагы мәгълүматларны тикшерү;

әлеге Регламентның 2.9 пунктында каралган хезмәт күрсәтүдән баш тарту әчен нигезләрнең булуын тикшерү.

Хезмәт күрсәтүдән баш тарту әчен нигезләр булган очракта, Башкарма комитет житәкчесе урынбасары (сәркәтип) мәрәжәгать итүчегә баш тарту сәбәпләре турында хәбәр итә һәм әлеге Регламентның 3.5 пунктында каралган процедураларны башкара. Нотариаль гамәлне кичектерү әчен нигезләр булган очракта Башкарма комитет житәкчесе урынбасары (сәркәтип) әлеге Регламентның

3.5 пунктында каралган процедураларны башкара.

Муниципаль хезмәт күрсәтүдән баш тарту әчен нигезләр булмаган очракта белгеч:

нотариаль гамәлләр кылган әчен түләүнең дәреслеген тикшерә;

документның күчермәсен яки документның тәп нәсхәсе белән аннан әземтәне аера;

документ күчермәләренең, күчермәләренең дәреслеген раслый;

авыл жирлегә башкарма комитетының Россия Федерациясә дәүләт гербы сурәте тәшерелгән матбугатын оттиска куя;

нотариаль гамәлләрне теркәү әчен реестрда камилләштерелгән нотариаль гамәлне терки;

гариза бирүчегә таныкланган документларны кире кайтара. Әлеге Регламентның 3.3 -3.4 пунктлары белән билгеләнә торган процедуралар гариза теркәлгәннән соң 15 минут эчендә гамәлгә ашырыла. Процедураларның нәтижәсе: нотариуста расланган документларның күчермәләре яки гариза бирүчегә тапшырылган әземтәләр.

3.4.2. Башкарма комитет житәкчесе урынбасары (сәркәтип) хезмәт күрсәтүдән баш тарту турында Карар кабул ителгән очракта, нотариаль гамәлләр кылудан баш тарту турында Карар Чыгара. Карар гариза бирүчегә почта аша жибәрелә.

Әлеге пункт белән билгеләнә торган процедуралар мәрәжәгать итүче хезмәт күрсәтүне сорап мәрәжәгать иткәннән соң биш кәннән дә соңга калмыйча гамәлгә ашырыла. Процедураларның нәтижәсе: мәрәжәгать итүчегә жибәрелгән нотариаль гамәлләр кылудан баш тарту турында карар.

3.5. Нотариаль гамәл кылуны кичектерү

3.5.1. Башкарма комитет житәкчесе урынбасары (сәркәтип) нотариаль гамәл кылуны кичектерергә мәмкин:

физик һәм юридик затлардан әстәмә мәгълүмат соратып алу зарурилыгы; экспертизага документлар жибәрү;

ихтыяж соратып алырга кызыксынган затлар турында булмау, аларның каршы гамәлләр кылу.

Башкарма комитет житәкчесе урынбасары (сәркәтип) мәрәжәгать итүчегә нотариаль гамәлләр кылуның кичектерелүе турында хәбәр итә.

Әлеге пункт белән билгеләнә торган процедуралар мәрәжәгать итүче мәрәжәгәтә кәнендә гамәлгә ашырыла. Процедураларның нәтижәсе: мәрәжәгать итүчегә нотариаль гамәл кылуның кичектерелүе турында хәбәр итү.

3.5.2. Башкарма комитет житәкчесе урынбасары (сәркәтип) нотариаль гамәлләр кылуны кичектерү турында Карар кабул ителгәннән соң әстәмә мәгълүмат алу әчен кирәкле запрос әзерли һәм тиешле органга яки кызыксынган затка жибәрә. Әлеге пункт белән билгеләнә торган процедуралар мәрәжәгать итүче мәрәжәгать иткән мизгелдән биш кәннән дә соңга калмыйча гамәлгә ашырыла. Процедураларның нәтижәсе: запрос, жибәрелгән тиешле органга яки кызыксынган затка.

3.5.3. Башкарма комитет житәкчесе урынбасары (сәркәтип) сорауларга жавап алынганнан соң мәрәжәгать итүчегә хәбәр итә һәм 3.3 пунктларда билгеләнгән тәртиптә хезмәт күрсәтә. - 3.4.

3.6. Техник хаталарны тәзәтү.

3.6.1. Муниципаль хезмәт нәтижәсе булган документта техник хата ачыкланган очракта, мәрәжәгать итүче башкарма комитетка тапшыра:

техник хатаны тәзәтү турында гариза (кушымта №2);

мәрәжәгать итүчегә техник хата булган муниципаль хезмәт нәтижәсе буларак бирелгән документ;

юридик кәчкә ия булган, техник хатаның булуын таныклаучы Документлар.

Муниципаль хезмәт нәтижәсе булган документта күрсәтелгән белешмәләрдә техник хатаны тәзәтү турында гариза мәрәжәгать итүче (вәкаләтле вәкил) тарафыннан шәхсән, яисә почта аша (шул исәптән электрон почта аша), йә дәүләт һәм муниципаль хезмәтләрнең бердәм порталы яки дәүләт һәм муниципаль хезмәтләр күрсәтүнең күпфункцияле үзәге аша тапшырыла.

3.6.2. Башкарма комитет житәкчесе урынбасары техник хатаны тәзәтү турында гариза кабул итә, беркетелгән документлар белән гаризаны терки.

Әлеге пункт белән билгеләнә торган Процедура гаризаны теркәгәннән соң бер кән эчендә гамәлгә ашырыла. Процедураның нәтижәсе: кабул ителгән һәм теркәлгән гариза.

3.6.3. Башкарма комитет житәкчесе урынбасары документларны карый һәм хезмәт нәтижәсе булган документка тәзәтмәләр кертү максатларында әлеге Регламентның 3.4 пунктында каралган процедураларны гамәлгә ашыра, тәзәтелгән документны мәрәжәгать итүчедән (вәкаләтле вәкилгә) техник хата булган документның оригиналын тартып алу белән шәхсән үзе бирә.

Әлеге пункт белән билгеләнә торган Процедура техник хатаны ачыклаганнан яки теләсә кайсы кызыксынган заттан жибәрелгән хата турында гариза алынганнан соң әч кән эчендә гамәлгә ашырыла.

Процедураның нәтижәсе: гариза бирүчегә бирелгән (жибәрелгән) документ.

4. Муниципаль хезмәт күрсәтүне контрольдә тоту тәртибе һәм формалары

4.1. Муниципаль хезмәт күрсәтүнең тулылыгын һәм сыйфатын контрольдә тоту мәрәжәгать итүчеләрнең хокукларын бозу очракларын ачыклау һәм бетерү, муниципаль хезмәт күрсәтү процедураларының үтәлешен тикшерү, жирле үзидарә

органның вазыйфай затларының гамәлләренә (гамәл кылмауларына) карарлар әзерләүне үз эченә ала. Административ процедураларның үтәлешен контрольдә тоту формалары булып тора:

1) муниципаль хезмәт күрсәтү буенча документлар проектларын тикшерү һәм килештерү. Тикшерү нәтижәсе булып проектларны визалау тора;

2) эшнә алып баруны тикшерүне билгеләнгән тәртиптә үткәрелә торган;

3) билгеләнгән тәртиптә муниципаль хезмәт күрсәтү процедураларының үтәлешенә контроль тикшерүләр үткәрү. Контроль тикшерүләр планлы булырга мөмкин (жирле үзидарә органының ярты еллык яки еллык эш планнары нигезендә гамәлгә ашырыла) һәм планнан тыш булырга мөмкин.

Тикшерүләр уздырганда муниципаль хезмәт күрсәтү (комплекслы тикшерүләр) белән бәйлә барлык мәсьәләләр яки мәрәжәгать итүченең конкрет мәрәжәгәте буенча карала ала. Муниципаль хезмәт күрсәткәндә һәм карарлар кабул иткәндә гамәлләрнең үтәлешен контрольдә тоту максатыннан Башкарма комитет җитәкчесенә муниципаль хезмәт күрсәтү нәтижәләре турында белешмәләр тапшырыла.

4.2. Муниципаль хезмәт күрсәтү буенча административ процедуралар тарафыннан билгеләнгән гамәлләр эзлеклелеген башкаруны агымдагы контроль Башкарма комитет җитәкчесе тарафыннан башкарыла.

4.3. Агымдагы контрольне гамәлгә ашыручы вазыйфай затлар исемлегенә жирле үзидарә органның структур бүлекчәләре турындагы нигезләмәләр һәм вазыйфай регламентлар белән билгеләнә.

Үткәрелгән тикшерүләр нәтижәләре буенча, гариза бирүчеләрнең хокукларын бозу очраklары ачыкланган очракта, гаепле затлар Россия Федерациясә законнары нигезендә җаваплылыкка тартыла.

4.4. Башкарма комитет җитәкчесе мәрәжәгать итүчеләрнең мәрәжәгатьләрен вакытында карап тикшерү эчен җаваплы. Башкарма комитет Җитәкчесе (Җитәкчесе урынбасары) әлегә Регламентның 3 бүлегендә күрсәтелгән административ гамәлләрне вакытында һәм (яки) тиешенчә үтәмәгән эчен, муниципаль хезмәт күрсәтү барышында кабул ителә торган карарлар һәм гамәлләр (гамәл кылмау) эчен җаваплылык тота, законда билгеләнгән тәртиптә җавап тота.

4.5. Муниципаль хезмәт күрсәтүне гражданныр, аларның берләшмәләре һәм оешмалары ягыннан тикшереп тору муниципаль хезмәт күрсәткәндә Башкарма комитет эшчәнлегенә ачыклығы, муниципаль хезмәт күрсәтү тәртибе турында тулы, актуаль һәм ышанычлы мәгълүмат алу һәм муниципаль хезмәт күрсәтү процессында мәрәжәгатьләренә (шикаятьләренә) судка кадәр карау мөмкинлегенә ярдәмдә гамәлгә ашырыла.

5. Муниципаль хезмәт күрсәтүче органның, шулай ук аларның вазыйфай затларының, муниципаль хезмәткәрләренә карарларына һәм гамәлләренә (гамәл кылмауларына) шикаять бирүнең судка кадәр (судтан тыш) тәртибе

5.1. Муниципаль хезмәт алучылар Башкарма комитет хезмәткәрләренә Муниципаль хезмәт күрсәтүдә катнашучы гамәлләренә (гамәл кылмауларына) судка кадәр тәртиптә шикаять бирергә хокуклы. Мәрәжәгать итүче шикаять белән, шул исәптән түбәндәге очраklарда мәрәжәгать итә ала:

1) муниципаль хезмэт күрсәтү турында мәрәжәгать итүченең үтенечен теркәү вакытын бозу;

2) муниципаль хезмэт күрсәтү вакытын бозу;

3) мәрәжәгать итүчедән муниципаль хезмэт күрсәтү эчен Россия Федерациясе, Татарстан Республикасы, Биектау муниципаль районының норматив хокукый актларында каралмаган документларны таләп итү;

4) муниципаль хезмэт күрсәтү эчен Россия Федерациясе, Татарстан Республикасы, Биектау муниципаль районы норматив хокукый актларында каралган документларны кабул итүдән баш тарту.;

5) федераль законнарда һәм алар нигезендә кабул ителгән Россия Федерациясе, Татарстан Республикасы, Биектау муниципаль районының башка норматив хокукый актларында каралмаган булса, Муниципаль хезмэт күрсәтүдән баш тарту.;

б) муниципаль хезмэт күрсәткәндә мәрәжәгать итүчедән Россия Федерациясе, Татарстан Республикасы, Биектау муниципаль районы норматив хокукый актларында каралмаган түләү таләп;

7) Башкарма комитетның, Башкарма комитетның вазыйфай затының муниципаль хезмэт күрсәтү нәтижәсендә бирелгән документларда бирелгән хаталарны һәм хаталарны тәзәтүдән баш тартуы яисә мондый тәзәтмәләрен билгеләнгән срогын бозу.

5.2. Шикаять язмача кәгазьдә яки электрон формада бирелә. Шикаять почта аша, КФУ аша, "Интернет" мәгълүмат-телекоммуникация челтәреннән, Биектау муниципаль районының рәсми сайтынан ([http:// www. vysokaya-gora.tatar.ru](http://www.vysokaya-gora.tatar.ru) Татарстан Республикасы дүләт һәм муниципаль хезмәтләр күрсәтүнең бердәм порталын булдыру <http://uslugi.tatar.ru/> дүләт һәм муниципаль хезмәтләр (функцияләр) бердәм порталын булдыру <http://www.gosuslugi.ru/>), шулай ук кабул ителергә мөмкин каршындагы шәхси кабул итү мәрәжәгать итүченең.

5.3. Шикаятьне карау срогы - аны теркәгәннән соң унбиш эш кәне эчендә. Муниципаль хезмэт күрсәтүче органга, муниципаль хезмэт күрсәтүче органның вазыйфай затына шикаять белдерүдән баш тарткан очракта, мәрәжәгать итүчедән документлар кабул итүдә йә жибәрелгән хаталарны һәм хаталарны тәзәтүдә яисә мондый тәзәтмәләрен билгеләнгән срокларына карата шикаять белдерелгән очракта-аны теркәгән кәненнән биш эш кәне эчендә.

5.4. Шикаять үз эченә түбәндәге мәгълүматны алырга тиеш:

1) хезмэт күрсәтүче органның, хезмэт күрсәтүче органның вазыйфай затының яисә муниципаль хезмәткәрнең исеме, аларның карарларына һәм гамәлләренә (гамәл кылмауларына) шикаять белдерелә торган карарлар;

2) гариза бирүченең фамилиясе, исеме, атасының исеме (соңгысы - булган очракта), гариза бирүченең - физик затның яшәү урыны турында мәгълүматлар, гариза бирүченең - юридик затның урнашу урыны турында белешмәләр, шулай ук элементә эчен телефон номеры (номерлары), электрон почта адресы (булган очракта) һәм гариза бирүчегә җавап жибәрелергә тиешле почта адресы (булганда).;

3) муниципаль хезмэт күрсәтүче органның, муниципаль хезмэт күрсәтүче органның вазыйфай затының яисә муниципаль хезмәткәрнең шикаять белдерелә торган карарлары һәм гамәлләре (гамәл кылмавы) турында белешмәләр;

4) мәрәжәгать итүче хезмэт күрсәтүче органның яисә муниципаль хезмәткәрнең карары һәм гамәлләре (гамәл кылмавы) белән килешмәгән

дәлилләре.55. Шикаяткә шикаяттә бәян ителгән хәлләрне раслый торган документларның күчермәләре беркетелергә мөмкин. Бу очракта шикаяттә аңа кушып бирелә торган документлар исемлеге китерелә.

5.6. Шикаят аңа муниципаль хезмәт алуучысы тарафыннан имза салына.

5.7. Шикаятне карау нәтижәләре буенча Башкарма комитет житәкчесе (муниципаль район башлыгы) түбәндәге карарларның берсен кабул итә:

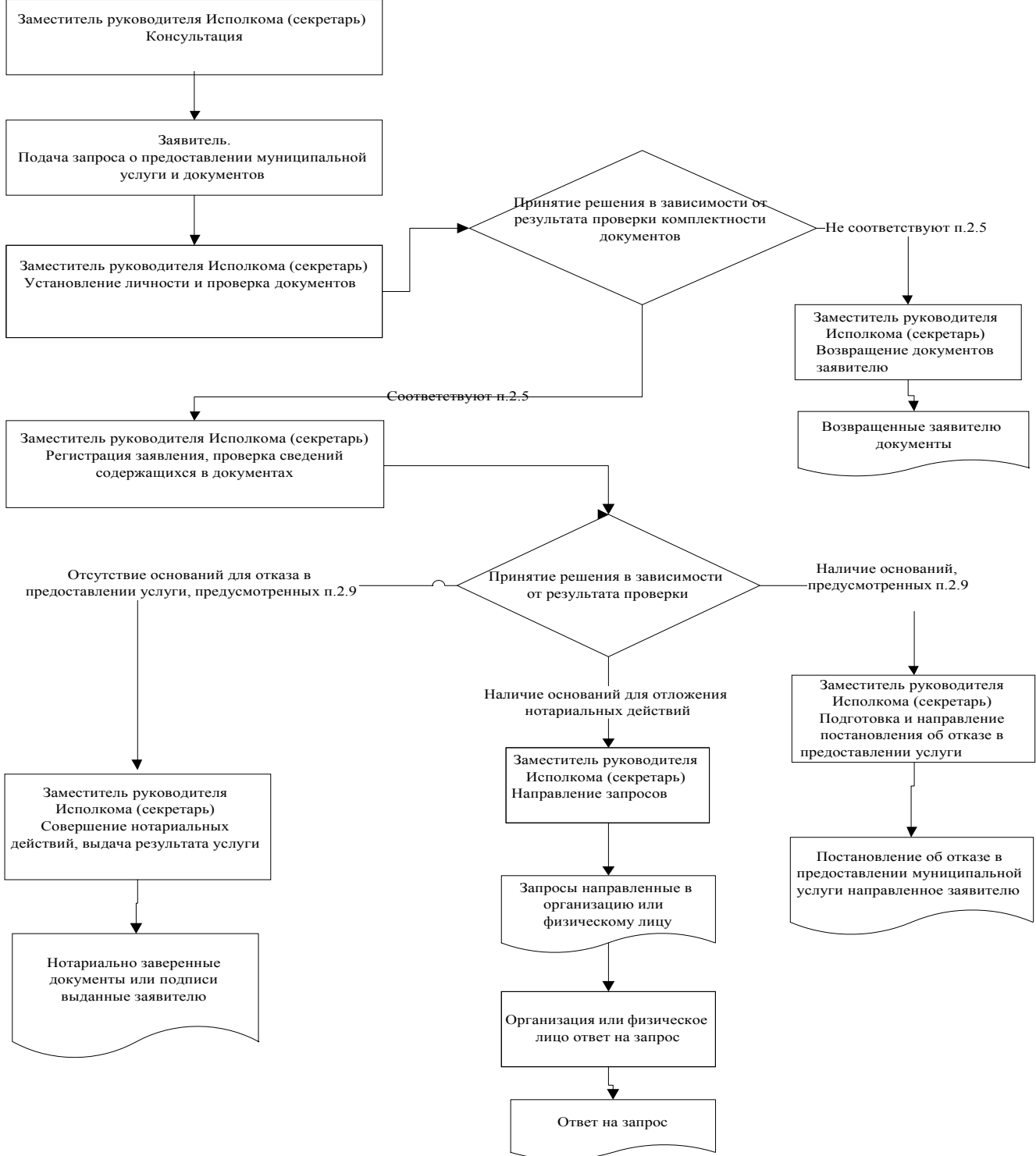
1) шикаятне, шул исәптән кабул ителгән карарны юкка чыгару, хезмәт күрсәтүче орган тарафыннан кертелгән тәзәтмәләрне, хезмәт күрсәтү нәтижәсендә бирелгән документларда хаталарны һәм хаталарны, мәрәжәгать итүчегә Россия Федерациясе норматив хокукый актларында, Татарстан Республикасы норматив хокукый актларында, шулай ук башка рәвешләрдә алынган акчаларны кире кайтару, шикаятне канәгатьләндерә.;

2) шикаятне канәгатьләндерүдән баш тарта.

Әлеге пунктта күрсәтелгән карар кабул ителгән кәңнән соң килә торган кәңнән дә соңга калмыйча мәрәжәгать итүчегә язмача һәм мәрәжәгать итүче теләге буенча электрон формада шикаятне карау нәтижәләре турында мотивлаштырылган җавап җибәрелә.

5.8. Административ хокук бозу составының яки җинаятьнең билгеләрен карау барышында яки нәтижәләре буенча билгеләнгән очракта, шикаятләрне карау буенча вәкаләт бирелгән вазыйфаи зат булган материалларны кичекмәстән прокуратура органнарына җибәрә.

Муниципаль хезмәт күрсәтү буенча гамәлләр эзлеклелеге Блок-схемасы



Руководителю
Исполнительного комитета

муниципального района
Республики Татарстан

От: _____

Гариза техник хаталарны тәзәтү турында

Муниципаль хезмәт күрсәтүдә жибәрелгән хата турында хәбәр итәм

_____ (наименование услуги)

Таптыгызмы: _____

Дәрес мәгълүмат: _____

Рәхсәт ителгән техник хатаны тәзәтүгезне һәм муниципаль хезмәт нәтижәсе булган документка тиешле үзгәрешләр кертүгезне сорыйм. Түбәндәге документларны терким:

- 1.
- 2.
- 3.

Техник хатаны тәзәтү турында гаризаны кире кагу турында Карар кабул ителгән очракта, мондый карарны жибәрүгезне сорыйм:

электрон документ юллау юлы белән E-mail адресына: _____;

кәгазьдә расланган күчермә рәвешендә почта аша почта жибәрелгән
адрес _____ буенча:

_____.

Үз ризалыгымны, шулай ук шәхси мәгълүматларны эшкәртүгә (жыю, системалаштыру, туплау, саклау, тәгәлләштерү, яңарту, үзгәртү), куллану, тарату (шул исәптән тапшыру), персонал мәгълүматларны зарарсызлау, блоклау, юк итү, шулай ук муниципаль хезмәт күрсәтү кысаларында персонал мәгълүматларны эшкәртү эчен кирәк булган башка гамәлләр), шул исәптән автоматлаштырылган режимда, алар нигезендә муниципаль хезмәт күрсәтүче орган тарафыннан карарлар кабул итүне дә кертәп, карарлар кабул итүне раслыйм. Минем шәхесемә караган һәм мин тәкъдим иткән гаризамга кертелгән, шулай ук мин керткән мәгълүматларның дәрес булуын чын-чынлап раслыйм. Гаризага кушып бирелгән документлар (документларның

күчөрмөлөрө) Россия Федерациясе законнары белән билгеләнгән таләпләргә туры килә, гариза тапшырган вакытта бу документлар гамәлдә һәм дәрес белешмәләр була. Телефон аша миңа тәкъдим ителгән муниципаль хезмәтләрнең сыйфатын бәяләү буенча сораштыруда катнашырга ризалык бирәм:

_____ (дата)

_____ (подпись) (_____) (Ф.И.О.)

Муниципаль хезмәт күрсәтү өчен җаваплы һәм аның үтәлешен контрольдә тотуны гамәлгә ашыручы вазыйфай затларның реквизитлары, Биектау муниципаль районы Алат авыл җирлеге башкарма комитеты

Вазифа	Телефон	Электрон адрес
Башкарма комитет җитәкчесе	(884365) 77-236	Shap.Vsg@tatar.ru
Сәркәтип	(884365) 77-236	Shap.Vsg@tatar.ru

Муниципаль хезмәт күрсәтүне контрольдә тотучы вазыйфай затларның реквизитлары

Вазифа	Телефон	Электрон адрес
Җирлек башлыгы	(884365) 77-236	Shap.Vsg@tatar.ru

Административ регламент васыятьнамэлэр таныклығы һәм ышанычнамэлэр таныклығы буенча муниципаль хезмэт күрсәтү

1. Гомуми нигезлэмэлэр

1.1. Муниципаль хезмэт күрсәтүнең әлеге Административ регламенты (алга таба – Регламент) васыятьнамэлэр таныклығы һәм ышанычнамэлэр таныклығы (алга таба – муниципаль хезмэт) буенча муниципаль хезмэт күрсәтүнең стандартын һәм тәртибен билгели.

1.2. Муниципаль хезмэт алуучылар: физик һәм юридик затлар (алга таба-мәрәжәгать итүче).

1.3. Муниципаль хезмэт Биектау муниципаль районының Алат авыл жирлеге башкарма комитеты (алга таба – Башкарма комитет) тарафыннан күрсәтелә.

1.3.1. Башкарма комитетның урнашу урыны:

Алат авылы, Ленин урамы, 1 нче йорт.

Эш графигы: дүшәмбе-жомга:

8.00 дән 17.00 гә кадәр; шимбә: 8.00-12.00;

якшәмбе – ял кәне. Ял һәм туклану әчен тәнәфес вакыты эчке хезмэт тәртибе кагыйдәләре белән билгеләнә.

Белешмә телефоны (884365) 77-236.

Шәхесне раслаучы документлар буенча уза.

1.3.2. «Интернет» мәгълүмат-телекоммуникация челтәрендәге (алга таба – «Интернет " челтәре) муниципаль район рәсми сайтының адресы: (<http://www.vysokaya-gora.tatar.ru>).

1.3.3. Дәүләт хезмәте турында мәгълүмат алырга мөмкин:

1) Башкарма комитет биналарында урнашкан Муниципаль хезмэт турында визуаль һәм текстлы мәгълүматны үз эченә алган мәгълүмат стендлары аша мәрәжәгать итүчеләр белән эшләрү әчен. Мәгълүмат стендларында урнаштырылган мәгълүмат үз эченә пунктлардагы (пунктлардагы) муниципаль хезмэт турында мәгълүматны ала) 1.1, 1.3.1, 2.3, 2.5, 2.8, 2.10, 2.11, 5.1 әлеге Регламент;

2) «Интернет» челтәре аша муниципаль районның рәсми сайтында (<http://www.vysokaya-gora.tatar.ru>);

3) Татарстан Республикасы дәүләт һәм муниципаль хезмәтләр Порталында (<http://uslugi.k.tatar.ru/>);

4) дәүләт һәм муниципаль хезмәтләр (функцияләр) бердәм порталында (<http://www.gosuslugi.ru/>);

5. Башкарма комитетта: телдән мәрәжәгать иткәндә-шәхсән яки телефон аша; язмача (шул исәптән электрон документ формасында) мәрәжәгать иткәндә – кәгаздә почта аша, электрон почта аша.

1.3.4. Муниципаль хезмэт күрсәтү мәсьәләләре буенча мәгълүмат Башкарма комитет белгече тарафыннан муниципаль районның рәсми сайтында һәм Башкарма комитет биналарында, гариза бирүчеләр белән эшләү әчен, мәгълүмати стендларда урнаштырыла.

1.4. Муниципаль хезмэт күрсәтү нигезендә башкарыла: (Беренче әлеш) 30.11.1994 ел, №51-ФЗ (алга таба - РФ ГрК) (РФ законнары жыелышы, 05.12.1994, №32, 3301 ст.);

Россия Федерациясе Салым кодексы (икенче әлеш) 05.08.2000 ел, № 117-ФЗ (алга таба-РФ НК) (РФ законнары жыелышы, 07.08.2000, №32, ст. 3340);

Нотариат турында 1993 елның 11 февралендәге 4462-1 номерлы Россия Федерациясе законнары нигезләре (алга таба-нигезләре) (СНД һәм РФ ВС Жыелма басмасы, 11.03.1993 ел, № 10, ст. 357);

«Россия Федерациясендә жирле үзидарә оештыруның гомуми принциплары турында» 2003 елның 6 октябрэндәге 131-ФЗ номерлы Федераль закон (алга таба-131-ФЗ номерлы Федераль закон) (РФ законнары жыелышы, 06.10.2003, №40, ст. 3822);

«Дәүләт һәм муниципаль хезмәтләр күрсәтүне оештыру турында» 27.07.2010 ел, № 210-ФЗ Федераль закон (алга таба-210-ФЗ номерлы Федераль закон) (РФ законнары жыелышы, 02.08.2010, №31, ст. 4179);

Россия Юстиция министрлыгының «нотариаль гамәлләрне, нотариаль таныклыкларны һәм килешүләрдә һәм таныкларчы документларда таныклык язучыларын теркәү әчен реестрлар рәвешләрен раслау турында» 10.04.2002 ел, №99 боерыгы (алга таба - №99 боерык) (федераль башкарма хакимият органнарының норматив актлары бюллетене, № 20, 20.05.2002);

«жирлекләренң һәм муниципаль районнарының жирле администрацияләре башлыклары һәм жирлекләренң һәм муниципаль районнарының жирле үзидарәләренң махсус вәкаләтле вазыйфаи затлары тарафыннан нотариаль гамәлләр башкару тәртибе турында инструкцияне раслау хақында» 27.12.2007 ел, №256 Россия Юстиция министрлыгы боерыгы (алга таба-256 боерык) (Россия газетасы, №3, 11.01.2008);

"дәүләт һәм муниципаль түләүләр турында дәүләт мәгълүмат системасын алып бару тәртибен раслау турында" 30.11.2012 №19н Федераль казначылык боерыгы (алга таба-19н боерыгы – (федераль башкарма хакимият органнарының норматив актлары бюллетене, № 1, 07.01.2013);

«Татарстан Республикасында жирле үзидарә турында» 2004 елның 28 июлендәге 45-ТРЗ номерлы Татарстан Республикасы Законы (Татарстан Республикасы, №155-156, 03.08.2004); Татарстан Республикасы Биектау муниципаль районы Алат авыл жирлегә Советының 2015 елның 24 ноябрэндәге 21 номерлы карары (алга таба – Устав)белән кабул ителгән «Татарстан Республикасы Биектау муниципаль районы Алат авыл жирлегә» муниципаль берәмлеге Уставы;

Биектау муниципаль районы Алат авыл жирлегә Советының 13.02.2015 ел, №98 карары белән расланган (алга таба – ИК турында Нигезләмә)Биектау муниципаль районы Алат авыл жирлегә башкарма комитеты турында нигезләмә;

1.5. Өлеге Регламентта түбөндөгө терминнар һәм билгеләмэләр кулланыла: гамәлдәге законнар нигезендә һәм билгеле бер форма буенча тәзелгән васыятьнамә, милек, кыйммәтләр, акчалата кертемнәр хужасының үлемнән соң милек кем милкенә тапшырылырга тиешлеге турында нотариаль расланган язма күрсәтмәсе;

ышанычнамә булып әченче затлар каршында вәкиллеке итү әчен бер зат тарафыннан бирелә торган язма вәкаләт таныла.

Вәкил белән алыш-биреш ясау әчен язма вәкаләт турыдан-туры тәкъдим ителә торган әченче затка тапшырылырга мөмкин. техник хата - муниципаль хезмәт күрсәтүче орган тарафыннан кертелгән һәм документка кертелгән белешмәләрнең (муниципаль хезмәт күрсәтү нәтижәсе), белешмәләр кертелгән документлардагы белешмәләрнең тәңгәл килмәвенә китергән хата (тасвирлама, басма, грамматик яки арифметик хата яисә мондый хата).

Өлеге Регламентта муниципаль хезмәт күрсәтү турында гариза (алга таба - гариза) белән телдән мәрәжәгать аңлашыла.

2. Муниципаль хезмэт күрсәтү стандарты

Муниципаль хезмэт күрсәтү стандарты таләпләре	Стандарт таләпләре эчтәлеге	Муниципаль хезмэт күрсәтүне яки таләпне билгели торган норматив акт
2.1. Муниципаль хезмэт күрсәтү атамасы	Васиятьнамә таныклығы һәм ышанычнамә таныклығы	ГрК РФ; приказ №256
2.2. Муниципаль хезмэт күрсәтүче жирле үзидарә башкарма-боеру органы атамасы	Биектау муниципаль районы Алат авыл жирлеге башкарма комитеты	Устав; Положение;
2.3. Муниципаль хезмэт күрсәтү нәтижәсен тасвирлау	Васиятьнамәләр таныклығы һәм ышанычнамәләр таныклығы буенча нотариаль гамәлләр кылу Васиятьнамәләр таныклығы һәм ышанычнамәләр таныклығы буенча нотариаль гамәлләр кылудан баш тарту	
2.4. Муниципаль хезмэт күрсәтү вакыты, шул исәптән муниципаль хезмэт күрсәтүдә катнашучы оешмаларга мәрәжәгать итү зарурлыгын исәпкә алып, әгәр дә Россия Федерациясе законнары белән туктатылу мөмкинлеге каралган булса, Муниципаль хезмэт күрсәтүне туктатып торы вакыты	Васиятьнамәнең таныклығы һәм ышанычнамәнең таныклығы мәрәжәгать иткән кәңнән алып бер эш кәне эчендә гамәлгә ашырыла. Мәрәжәгать иткәннән соң биш эш кәне эчендә хезмэт күрсәтүдән баш тарту турында Карар кабул ителгән очракта. Нотариаль гамәл кылуны кичектерү турында Карар кабул ителгән очракта, мәрәжәгать иткән мизгелдән биш эш кәне эчендә	
2.5. Муниципаль хезмэт күрсәтү эчен законнар яисә башка норматив хокукый актлар нигезендә кирәкле	1. Мәрәжәгать итүченең шәхесен таныклаучы башка документлар. 2. Ышанычлылык	Приказ №256

<p>документларның, шулай ук мәрәжәгать итүче тарафыннан тапшырылырга тиешле муниципаль хезмәтләр күрсәтү өчен кирәкле һәм мәжбүри булган хезмәт күрсәтүләрнең тулы исемлеге, аларны мәрәжәгать итүче тарафыннан алу ысуллары, шул исәптән электрон формада, аларны тапшыру тәртибе</p>		
<p>2.6. Дәүләт органнары, жирле үзидарә органнары һәм башка оешмалар карамагында булган, шулай ук мәрәжәгать итүче аларны, шул исәптән электрон формада алу ысуллары, аларны тапшыру тәртибе, шулай ук мәрәжәгать итүчеләр тарафыннан аларны алу ысуллары, шул исәптән электрон рәвештә дә, кирәкле документларның тулы исемлеге, аларны тапшыру тәртибе; дәүләт органы, жирле үзидарә органы яисә әлеге документлар карамагында булган оешма</p>	<p>Ведомствоара хезмәттәшлек кысаларында килеп чыга: Госпошлинасы турында мәгълүмат</p>	<p>Приказ 19н</p>
<p>2.7. Дәүләт хакимияте органнары (жирле үзидарә органнары) һәм аларның структур бүлекчәләре исемлеге, алар норматив</p>	<p>Килештерү таләп ителми</p>	

<p>хокукый актларда каралган очрактарда муниципаль хезмэт күрсәтүче орган тарафыннан хезмэт күрсәтү әчен таләп ителә</p>		
<p>2.8. Муниципаль хезмэт күрсәтү әчен кирәкле документларны кабул итүдән баш тарту әчен нигезләрнең тулы исемлеге</p>	<p>1) тиешле булмаган зат тарафыннан документлар тапшыру; 2) тапшырылган документларның әлеге регламентның 2.5 пунктында күрсәтелгән документлар исемлегенә туры килмәве; 3) гаризада һәм гаризага кушып бирелә торган документларда килешенмәгән тәзәтмәләр, аларның әчтәлеген бертәсле аңлатырга мөмкинлек бирми торган житди зыяннар бар; 4) тиешле органга документлар тапшыру</p>	
<p>2.9. Муниципаль хезмэт күрсәтүне туктатып тору яки баш тарту әчен нигезләрнең тулы исемлеге</p>	<p>Хезмэт күрсәтүне туктатып тору әчен нигезләр каралмаган. Баш тарту әчен нигезләр: 1) мондый гамәл кылу законга каршы килә. 2) гамәл башка жирлек яки муниципаль район жирле үзидарә органының вазыйфаи заты тарафыннан кылылырга тиеш 3) нотариаль гамәл кылу турындагы үтенеч белән суд тарафыннан эшкә сәләтсез дип танылган яисә эшкә сәләтсез дип танылган граждән йә кирәкле вәкаләтләре булмаган вәкил мәрәжәгать итте; 4) дәүләт һәм муниципаль түләүләр турында дәүләт мәгълүмат системасы (алга таба – ДМЯ ГИС ГМЯ) аша дәүләт пошлинасын һәм нотариаль тарифны түләү турында мәгълүмат килмәү; 5) мәрәжәгать итүче тарафыннан документлар тулы күләмдә тапшырылмаган, йә гаризада һәм (яки) документларда тулы булмаган һәм (яки) дәрес булмаган мәгълүмат бар.</p>	
<p>2.10. Муниципаль хезмэт күрсәтү әчен алына торган дәүләт пошлинасын яисә башка түләүне алу тәртибе, күләме һәм нигезләре</p>	<p>Муниципаль хезмэт нотариаль гамәлләр кылган әчен түләүле (түләүле) нигездә күрсәтелә. Дәүләт пошлинасы 1) Россия Федерациясе законнары нигезендә нотариаль форма таләп итүче (таләп итүче) алыш - бирешләр кылуга ышанычнамә таныклыгы әчен-200 сум;</p>	<p>ст.333.24, 333.25 НК РФ</p>

	<p>2) Россия Федерациясе законнары нигезендә нотариаль форма таләп итә торган башка ышанычнамәләр таныклығы әчен - 200 сум;</p> <p>3) ышанычлылык тәртибендә бирелә торган ышанычнамә таныклығы әчен, әгәр таныклык Россия Федерациясе законнары нигезендә мәжбүри булса-200 сум;</p> <p>4) васыятьнамә таныклығы, ябык васыятьне кабул иткән әчен - 100 сум;</p> <p>5) әлеге пунктның 6 пунктчасында каралган мәлкәттән тыш, мәлкәт белән файдалану һәм (яки) эш итү хокукына ышанычнамәләр таныклығы әчен: балаларга, шул исәптән уллыкка алынган балаларга, иренә, эти - әниләренә, Тулы туган абыйларына һәм сеңелләренә-100 сум; башка физик затларга-500 сум;</p> <p>б) автотранспорт чараларыннан файдалану һәм (яки) файдалану хокукына ышанычнамә таныклығы әчен:</p> <p>балаларга, шул исәптән уллыкка алынган балаларга, иренә, эти - әниләренә, Тулы туган абыйларына һәм сеңелләренә-250 сум;</p> <p>башка физик затларга-400 сум;</p> <p>Авыл жирлеге башкарма комитеты бинасыннан читтә эшләүче нотариаль гамәлләр әчен дәүләт пошлинасы бер ярим тапкыр арттырылган күләмдә түләнә. Нотариаль тариф-200 сум. 1-2 тәркем инвалидларга 100 сум, ташлама 50 сум %</p>	
<p>2.11. Муниципаль хезмәт күрсәтү әчен кирәкле һәм мәжбүри булган хезмәтләр күрсәтүгә түләүне алу тәртибе, күләме һәм нигезләре, шул исәптән мондый түләү күләмен исәпләү методикасы турында мәгълүматны да кертеп</p>	<p>Кирәкле һәм мәжбүри хезмәтләр күрсәтү таләп ителми</p>	
<p>2.12. Муниципаль хезмәт күрсәтү турында запрос биргәндә һәм мондый</p>	<p>Чират булганда муниципаль хезмәт алу әчен гариза бирү - 15 минуттан да артык түгел.</p> <p>Муниципаль хезмәт күрсәтү нәтижәсен алганда чиратның</p>	

<p>хезмэтләр күрсәтү нәтижәсен алганда чиратның максималь вакыты</p>	<p>Максималь кәтү вакыты 15 минуттан артмаска тиеш</p>	
<p>2.13. Муниципаль хезмэт күрсәтү турында, шул исәптән электрон формада гариза бирүченең үтенечен теркәү срогы</p>	<p>Гариза кертгән кәттән бер кәт эчендә</p>	
<p>2.14. Муниципаль хезмэт күрсәтелә торган биналарга, мәрәжәгать итүчеләрне кәтү һәм кабул итү урынына, шул исәптән инвалидларга социаль яклау турында Россия Федерациясе законнары нигезендә күрсәтелгән объектларның инвалидлар эчен үтемлелеген тәмин итүгә, мондый хезмәтләрне күрсәтү тәртибе турында визуаль, текст һәм мультимедиа мәгълүматларын урнаштыру һәм рәсмиләштерүгә карата таләпләр</p>	<p>Муниципаль хезмэт күрсәтү яңгынга каршы система һәм яңгын сүндерү системасы, документларны рәсмиләштерү эчен кирәкле мебель, мәгълүмат стендлары белән жиһазландырылган биналарда һәм биналарда башкарыла.</p> <p>Инвалидларның муниципаль хезмэт күрсәтү урынына тоткарлыксыз керә алуы тәмин ителә (бинага керү-чыгу һәм алар чикләрендә күчү уңайлы).</p> <p>Муниципаль хезмэт күрсәтү тәртибе турында визуаль, текст һәм мультимедиа мәгълүматы гариза бирүчеләр эчен уңайлы урыннарда, шул исәптән инвалидларның чикләнгән мөмкинлекләрен исәпкә алып, урнаштырыла</p>	
<p>2.15. Муниципаль хезмэт күрсәтүдән файдалану мөмкинлеге һәм сыйфаты күрсәткечләре, шул исәптән мәрәжәгать итүченең муниципаль хезмэт күрсәткәндә вазыйфай затлар белән хезмәттәшлеге саны һәм</p>	<p>Муниципаль хезмэт күрсәтүнең һәркем эчен мөмкин булуы күрсәткечләре булып тора:</p> <p>Башкарма комитет бинасының жәмәгать транспортыннан файдалану мөмкинлеге зонасында урнашуы; кирәкле белгечләр саны, шулай ук гариза бирүчеләрдән документлар кабул ителә торган бүлмәләр булуы;</p> <p>«Интернет» челтәрендәге мәгълүмат стендларында, мәгълүматы ресурсларда, дәүләт һәм муниципаль хезмәтләрнең</p>	

<p>аларның дәвамлылыгы, дәүләт һәм муниципаль хезмәтләр күрсәтүнең күпфункцияле үзәгендә, дәүләт һәм муниципаль хезмәтләр күрсәтүнең күпфункцияле үзәгендә читтәге эш урыннарында муниципаль хезмәт күрсәтү мөмкинлеге, муниципаль хезмәт күрсәтүнең барышы турында мәгълүмат алу мөмкинлеге, шул исәптән мәгълүмати-коммуникацион технологияләр кулланып, муниципаль хезмәт күрсәтүнең барышы турында, шул исәптән мәгълүмат алу мөмкинлеге</p>	<p>бердәм порталында Муниципаль хезмәт күрсәтү ысуллары, тәртибе һәм сроклары турында тулы мәгълүмат булу.</p> <p>Муниципаль хезмәт күрсәтү сыйфаты булмау белән характерлана:</p> <p>гариза бирүчеләргә документлар кабул итү һәм бирү чиратлары;</p> <p>муниципаль хезмәт күрсәтү срокларын бозу; муниципаль хезмәт күрсәтүче муниципаль хезмәткәрләрнең гамәлләренә (гамәл кылмауларына) шикаятьләр;</p> <p>муниципаль хезмәт күрсәтүче муниципаль хезмәткәрләрнең мөрәҗәгать итүчеләргә карата әдәпсез, игътибарсыз мәнәсәбәтенә карата шикаятьләр.</p> <p>Муниципаль хезмәт күрсәтү турындагы запросны биргәндә һәм муниципаль хезмәт нәтижәсен алганда, муниципаль хезмәт күрсәтүче вазыйфаи затның һәм мөрәҗәгать итүченең үзара хезмәттәшлеге күздә тотыла.</p> <p>Хезмәттәшлек дәвамлылыгы регламент белән билгеләнә.</p> <p>Дәүләт һәм муниципаль хезмәтләр күрсәтүнең күпфункцияле үзәгендә (Алга таба – КФҮ) муниципаль хезмәт күрсәткәндә, документларны кабул итү һәм бирү эшен КФҮ белгече башкара.</p> <p>Муниципаль хезмәт күрсәтүнең барышы турында мәгълүмат гариза бирүче тарафыннан муниципаль район сайтында, Дәүләт һәм муниципаль хезмәт күрсәтүләрнең бердәм порталында, КФҮтә алырга мөмкин</p>	
<p>2.16. Электрон формада муниципаль хезмәт күрсәтү үзенчәлекләре</p>	<p>Муниципаль хезмәтне электрон рәвештә алу тәртибе турында консультацияне Интернет-кабул итү бүлмәсе яки Татарстан Республикасы дәүләт һәм муниципаль хезмәтләр Порталы аша алырга мөмкин. Закон нигезендә муниципаль хезмәт күрсәтү турында электрон формада гариза бирү каралган очракта, гариза Татарстан Республикасы дәүләт һәм муниципаль хезмәтләр Порталы аша тапшырыла http://uslugi.k.tatar.ru/ / дәүләт һәм муниципаль хезмәтләр (функцияләр) Бердәм порталы (http://www.gosuslugi.ru/)</p>	

3. Административ процедураларның составы, эзлеклелеге һәм сроклары, аларны үтәү тәртибенә карата таләпләр, шул исәптән электрон формада административ процедураларны үтәү үзенчәлекләре, шулай ук дәүләт һәм муниципаль хезмәтләр күрсәтүнең күпфункцияле үзәгенә ерак урнашкан эш урыннарында, күпфункцияле үзәкләрдә административ процедураларны үтәү үзенчәлекләре

3.1. Муниципаль хезмәт күрсәтүдә эзлекле гамәлләр тасвирламасы:

3.1.1. Муниципаль хезмәт күрсәтү түбәндәге процедураларны үз эченә ала:

- 1) мәрәжәгать итүчегә консультация бирү;
- 2) гаризаны кабул итү һәм теркәү;
- 3) муниципаль хезмәт нәтижәләрен әзерләү һәм бирү;

3.1.2. Муниципаль хезмәт күрсәтү буенча гамәлләр эзлеклелеге Блок-схемасы 1 нче кушымтада тәкъдим ителгән.

3.2. Мәрәжәгать итүчегә консультацияләр күрсәтү

3.2.1. Мәрәжәгать итүче шәхсән һәм (яки) телефон аша Башкарма комитетка муниципаль хезмәт күрсәтү тәртибе турында консультацияләр алу өчен мәрәжәгать итә.

Башкарма комитет житәкчесе урынбасары (сәркәтип), нотариаль гамәлләр башкару өчен җавап бирүче (алга таба – Башкарма комитет житәкчесе урынбасары (сәркәтип), мәрәжәгать итүчегә, шул исәптән муниципаль хезмәт алу өчен кирәкле документларның составы, формасы һәм эчтәлегенә буенча консультация бирә һәм кирәк булганда гариза бланкын тутыруда ярдәм итә.

Өлегә пункт белән билгеләнә торган Процедура мәрәжәгать итүче мәрәжәгать иткән кәнне гамәлгә ашырыла.

Процедураның нәтижәсе: тәкъдим ителгән документларның составы, формасы һәм эчтәлегенә буенча консультацияләр, кисәтүләр.

3.3. Гаризаны кабул итү һәм теркәү

3.3.1. Мәрәжәгать итүче шәхсән үзе, ышанычлы зат аша муниципаль хезмәт күрсәтү турында язмача гариза бирә һәм өлегә регламентның 2.5 пункты нигезендә документларны Башкарма комитетка тапшыра.

3.3.2. Башкарма комитет житәкчесе урынбасары (сәркәтибе) башкара: мәрәжәгать итүченең шәхесен билгеләү;

гариза бирүченең вәкаләтләрен тикшерү (ышанычнамә буенча эш иткән очракта);

өлегә регламентның 2.5 пунктында каралган документларның булу-булмавын тикшерү;

бирелгән документларның билгеләнгән таләпләргә туры килүен тикшерү (документларның күчермәләрен тиешенчә рәсмиләштерү, документларда кул астындагылар, припискалар, сызып алынган сүзләр һәм башка килешмәгән тәзәтмәләр булмау).

Кисәтүләр булмаган очракта Башкарма комитет житәкчесе урынбасары (сәркәтип) башкара:

гаризаны махсус журналда кабул итү һәм теркәү;
мәрәжәгать итүчегә керә торган номерда бирелгән документларны кабул итү датасы, муниципаль хезмәт күрсәтүнең датасы һәм вақыты турында тамгалы гаризаның күчermәсен тапшыру.

Әлеге Регламентның 2.8 пунктында каралган документларны кабул итүдән баш тарту әчен нигезләр булган очракта, белгеч, документларны кабул итүне алып баручы белгеч, мәрәжәгать итүчегә гаризаны теркәү әчен киртәләр булу турында хәбәр итә һәм тапшырылган документларда ачыкланган житешсезлекләрне язмача аңлатып, документларны кире кайтара. Процедураларның нәтижәсе: кабул ителгән һәм теркәлгән гариза яки мәрәжәгать итүчегә кире кайтарылган Документлар.

3.4. Муниципаль хезмәт нәтижәләрен әзерләү һәм бирү

3.4.1. Башкарма комитет житәкчесе урынбасары (сәркәтип) гаризаны теркәгәннән соң башкара:

гаризага кушып бирелә торган документлардагы мәгълүматларны тикшерү;

әлеге Регламентның 2.9 пунктында каралган хезмәт күрсәтүдән баш тарту әчен нигезләрнең булуын тикшерү.

Хезмәт күрсәтүдән баш тарту әчен нигезләр булган очракта, Башкарма комитет житәкчесе урынбасары (сәркәтип) мәрәжәгать итүчегә баш тарту сәбәпләре турында хәбәр итә һәм әлеге Регламентның 3.5 пунктында каралган процедураларны башкара. Нотариаль гамәлне кичектерү әчен нигезләр булган очракта Башкарма комитет житәкчесе урынбасары (сәркәтип) әлеге Регламентның

3.5 пунктында каралган процедураларны башкара.

Муниципаль хезмәт күрсәтүдән баш тарту әчен нигезләр булмаган очракта белгеч:

нотариаль гамәлләр кылган әчен түләүнең дәреслеген тикшерә;

документның күчermәсен яки документның тәп нәсхәсе белән аннан әземтәне аера;

документ күчermәләренең, күчermәләренең дәреслеген раслый;

авыл жирлеге башкарма комитетының Россия Федерациясе дәүләт гербы сурәте тәшерелгән матбугатын оттискка куя;

нотариаль гамәлләрне теркәү әчен реестрда камилләштерелгән нотариаль гамәлне терки;

гариза бирүчегә таныкланган документларны кире кайтара. Әлеге Регламентның 3.3 -3.4 пунктлары белән билгеләнә торган процедуралар гариза теркәлгәннән соң 15 минут эчендә гамәлгә ашырыла. Процедураларның нәтижәсе: нотариуста расланган документларның күчermәләре яки гариза бирүчегә тапшырылган әземтәләр.

3.4.2. Башкарма комитет житәкчесе урынбасары (сәркәтип) хезмәт күрсәтүдән баш тарту турында Карар кабул ителгән очракта, нотариаль гамәлләр кылудан баш тарту турында Карар Чыгара. Карар гариза бирүчегә почта аша жиберелә.

Әлеге пункт белән билгеләнә торган процедуралар мәрәжәгать итүче хезмәт күрсәтүне сорап мәрәжәгать иткәннән соң биш кәннән дә соңга калмыйча гамәлгә ашырыла. Процедураларның нәтижәсе: мәрәжәгать итүчегә жибәрелгән нотариаль гамәлләр кылудан баш тарту турында карар.

3.5. Нотариаль гамәл кылуны кичектерү

3.5.1. Башкарма комитет житәкчесе урынбасары (сәркәтип) нотариаль гамәл кылуны кичектерергә мөмкин:

физик һәм юридик затлардан әстәмә мәгълүмат соратып алу зарурилыгы; экспертизага документлар жибәрү;

ихтияж соратып алырга кызыксынган затлар турында булмау, аларның каршы гамәлләр кылу.

Башкарма комитет житәкчесе урынбасары (сәркәтип) мәрәжәгать итүчегә нотариаль гамәлләр кылуның кичектерелүе турында хәбәр итә.

Әлеге пункт белән билгеләнә торган процедуралар мәрәжәгать итүче мәрәжәгәте кәннәдә гамәлгә ашырыла. Процедураларның нәтижәсе: мәрәжәгать итүчегә нотариаль гамәл кылуның кичектерелүе турында хәбәр итү.

3.5.2. Башкарма комитет житәкчесе урынбасары (сәркәтип) нотариаль гамәлләр кылуны кичектерү турында Карар кабул ителгәннән соң әстәмә мәгълүмат алу әчен кирәкле запрос әзерли һәм тиешле органга яки кызыксынган затка жибәрә. Әлеге пункт белән билгеләнә торган процедуралар мәрәжәгать итүче мәрәжәгать иткән мизгелдән биш кәннән дә соңга калмыйча гамәлгә ашырыла. Процедураларның нәтижәсе: запрос, жибәрелгән тиешле органга яки кызыксынган затка.

3.5.3. Башкарма комитет житәкчесе урынбасары (сәркәтип) сорауларга җавап алынганнан соң мәрәжәгать итүчегә хәбәр итә һәм 3.3 пунктларда билгеләнгән тәртиптә хезмәт күрсәтә. - 3.4.

3.6. Техник хаталарны тәзәтү.

3.6.1. Муниципаль хезмәт нәтижәсе булган документта техник хата ачыкланган очракта, мәрәжәгать итүче башкарма комитетка тапшыра:

техник хатаны тәзәтү турында гариза (кушымта №2);

мәрәжәгать итүчегә техник хата булган муниципаль хезмәт нәтижәсе буларак бирелгән документ;

юридик кәчкә ия булган, техник хатаның булуын таныклаучы Документлар.

Муниципаль хезмәт нәтижәсе булган документта күрсәтелгән белешмәләрдә техник хатаны тәзәтү турында гариза мәрәжәгать итүче (вәкаләтле вәкил) тарафыннан шәхсән, яисә почта аша (шул исәптән электрон почта аша), йә дүләт һәм муниципаль хезмәтләрнең бердәм порталы яки дүләт һәм муниципаль хезмәтләр күрсәтүнең күпфункцияле үзәге аша тапшырыла.

3.6.2. Башкарма комитет житәкчесе урынбасары техник хатаны тәзәтү турында гариза кабул итә, беркетелгән документлар белән гаризаны терки.

Әлеге пункт белән билгеләнә торган Процедура гаризаны теркәгәннән соң бер кән эчендә гамәлгә ашырыла. Процедураның нәтижәсе: кабул ителгән һәм теркәлгән гариза.

3.6.3. Башкарма комитет житәкчәсе урынбасары документларны карый һәм хезмәт нәтижәсе булган документка тәзәтмәләр кертү максатларында әлеге Регламентның 3.4 пункттында каралган процедураларны гамәлгә ашыра, тәзәтелгән документны мәрәжәгать итүчедән (вәкаләтле вәкилгә) техник хата булган документның оригиналын тартып алу белән шәхсән үзе бирә.

Әлеге пункт белән билгеләнә торган Процедура техник хатаны ачыклаганнан яки теләсә кайсы кызыксынган заттан жибәрелгән хата турында гариза алынганнан соң әч кән эчендә гамәлгә ашырыла.

Процедураның нәтижәсе: гариза бирүчегә бирелгән (жибәрелгән) документ.

4. Муниципаль хезмәт күрсәтүне контрольдә тоту тәртибе һәм формалары

4.1. Муниципаль хезмәт күрсәтүнең тулылыгын һәм сыйфатын контрольдә тоту мәрәжәгать итүчеләрнең хокукларын бозу очраklarын ачыклау һәм бетерү, муниципаль хезмәт күрсәтү процедураларының үтәлешен тикшерү, жирле үзидарә органнарының вазыйфай затларының гамәлләренә (гамәл кылмауларына) карарлар әзерләүне үз эченә ала. Административ процедураларның үтәлешен контрольдә тоту формалары булып тора:

1) муниципаль хезмәт күрсәтү буенча документлар проектларын тикшерү һәм килештерү. Тикшерү нәтижәсе булып проектларны визалау тора;

2) эшне алып баруны тикшерүне билгеләнгән тәртиптә үткәрелә торган;

3) билгеләнгән тәртиптә муниципаль хезмәт күрсәтү процедураларының үтәлешенә контроль тикшерүләр үткәрү. Контроль тикшерүләр планлы булырга мөмкин (жирле үзидарә органының ярты еллык яки еллык эш планнары нигезендә гамәлгә ашырыла) һәм планнан тыш булырга мөмкин.

Тикшерүләр уздырганда муниципаль хезмәт күрсәтү (комплекслы тикшерүләр) белән бәйлә барлык мәсьәләләр яки мәрәжәгать итүченең конкрет мәрәжәгәте буенча карала ала. Муниципаль хезмәт күрсәткәндә һәм карарлар кабул иткәндә гамәлләрнең үтәлешен контрольдә тоту максатыннан Башкарма комитет житәкчәсенә муниципаль хезмәт күрсәтү нәтижәләре турында белешмәләр тапшырыла.

4.2. Муниципаль хезмәт күрсәтү буенча административ процедуралар тарафыннан билгеләнгән гамәлләр эзлекләгән башкаруны агымдагы контроль Башкарма комитет житәкчәсе тарафыннан башкарыла.

4.3. Агымдагы контрольне гамәлгә ашыручы вазыйфай затлар исемлегә жирле үзидарә органнарының структур бүлекчәләре турындагы нигезләмәләр һәм вазыйфай регламентлар белән билгеләнә.

Үткәрелгән тикшерүләр нәтижәләре буенча, гариза бирүчеләрнең хокукларын бозу очраклары ачыкланган очракта, гаепле затлар Россия Федерациясе законнары нигезендә җаваплылыкка тартыла.

4.4. Башкарма комитет җитәкчесе мәрәҗәгать итүчеләрнең мәрәҗәгатьләрен вакытында карап тикшерү өчен җаваплы. Башкарма комитет Җитәкчесе (Җитәкчесе урынбасары) әлеге Регламентның 3 бүлегендә күрсәтелгән административ гамәлләрне вакытында һәм (яки) тиешенчә үтәмәгән өчен, муниципаль хезмәт күрсәтү барышында кабул ителә торган карарлар һәм гамәлләр (гамәл кылмау) өчен җаваплылык тоту, законда билгеләнгән тәртиптә җавап тоту.

4.5. Муниципаль хезмәт күрсәтүне гражданның, аларның берләшмәләре һәм оешмалары ягыннан тикшереп торучу муниципаль хезмәт күрсәткәндә Башкарма комитет эшчәнлегенең ачыклыгы, муниципаль хезмәт күрсәтү тәртибе турында тулы, актуаль һәм ышанычлы мәгълүмат алу һәм муниципаль хезмәт күрсәтү процессында мәрәҗәгатьләренә (шикаятьләренә) судка кадәр карау мөмкинлеге ярдәмендә гамәлгә ашырыла.

5. Муниципаль хезмәт күрсәтүче органнарның, шулай ук аларның вазыйфаларының, муниципаль хезмәткәрләрнең карарларына һәм гамәлләренә (гамәл кылмауларына) шикаять бирүнең судка кадәр (судтан тыш) тәртибе

5.1. Муниципаль хезмәт алучылар Башкарма комитет хезмәткәрләренең Муниципаль хезмәт күрсәтүдә катнашучы гамәлләренә (гамәл кылмауларына) судка кадәр тәртиптә шикаять бирергә хокуклы. Мәрәҗәгать итүче шикаять белән, шул исәптән түбәндәге очракларда мәрәҗәгать итә ала:

1) муниципаль хезмәт күрсәтү турында мәрәҗәгать итүченең үтенечен теркәү вакытын бозу;

2) муниципаль хезмәт күрсәтү вакытын бозу;

3) мәрәҗәгать итүчедән муниципаль хезмәт күрсәтү өчен Россия Федерациясе, Татарстан Республикасы, Биектау муниципаль районының норматив хокукый актларында каралмаган документларны таләп итү;

4) муниципаль хезмәт күрсәтү өчен Россия Федерациясе, Татарстан Республикасы, Биектау муниципаль районы норматив хокукый актларында каралган документларны кабул итүдән баш тарту.;

5) федераль законнарда һәм алар нигезендә кабул ителгән Россия Федерациясе, Татарстан Республикасы, Биектау муниципаль районының башка норматив хокукый актларында каралмаган булса, Муниципаль хезмәт күрсәтүдән баш тарту.;

6) муниципаль хезмәт күрсәткәндә мәрәҗәгать итүчедән Россия Федерациясе, Татарстан Республикасы, Биектау муниципаль районы норматив хокукый актларында каралмаган түләү таләбе;

7) Башкарма комитетның, Башкарма комитетның вазыйфаларының затының муниципаль хезмәт күрсәтү нәтижәсендә бирелгән документларда бирелгән

хаталарны һәм хаталарны тэзэтүдән баш тартуы яисә мондый тэзэтмэләрнең билгеләнгән срогын бозу.

5.2. Шикаять язмача кәгазьдә яки электрон формада бирелә. Шикаять почта аша, КФУ аша, "Интернет" мәгълүмат-телекоммуникация челтәрәннән, Биектау муниципаль районының рәсми сайтынан (<http://www.vysokaya-gora.tatar.ru> Татарстан Республикасы дәүләт һәм муниципаль хезмәтләр күрсәтүнең бердәм порталын булдыру <http://uslugi.tatar.ru/> дәүләт һәм муниципаль хезмәтләр (функцияләр) бердәм порталын булдыру <http://www.gosuslugi.ru/>), шулай ук кабул ителергә мөмкин каршындагы шәхси кабул итү мөрәжәгать итүченең.

5.3. Шикаятьне карау срогы - аны теркәгәннән соң унбиш эш кәне эчендә. Муниципаль хезмәт күрсәтүче органга, муниципаль хезмәт күрсәтүче органның вазыйфаи затына шикаять белдерүдән баш тарткан очракта, мөрәжәгать итүчедән документлар кабул итүдә йә жибәрелгән хаталарны һәм хаталарны тэзэтүдә яисә мондый тэзэтмэләрнең билгеләнгән срокларына карата шикаять белдерелгән очракта-аны теркәгән кәннән биш эш кәне эчендә.

5.4. Шикаять үз эченә түбәндәге мәгълүматны алырга тиеш:

1) хезмәт күрсәтүче органның, хезмәт күрсәтүче органның вазыйфаи затының яисә муниципаль хезмәткәрнең исеме, аларның карарларына һәм гамәлләренә (гамәл кылмауларына) шикаять белдерелә торган карарлар;

2) гариза бирүченең фамилиясе, исеме, атасының исеме (соңгысы - булган очракта), гариза бирүченең - физик затның яшәү урыны турында мәгълүматлар, гариза бирүченең - юридик затның урнашу урыны турында белешмәләр, шулай ук элементә эчен телефон номеры (номерлары), электрон почта адресы (булган очракта) һәм гариза бирүчегә җавап жибәрелергә тиешле почта адресы (булганда).;

3) муниципаль хезмәт күрсәтүче органның, муниципаль хезмәт күрсәтүче органның вазыйфаи затының яисә муниципаль хезмәткәрнең шикаять белдерелә торган карарлары һәм гамәлләре (гамәл кылмавы) турында белешмәләр;

4) мөрәжәгать итүче хезмәт күрсәтүче органның яисә муниципаль хезмәткәрнең карары һәм гамәлләре (гамәл кылмавы) белән килешмәгән дәлилләре.55. Шикаятькә шикаятьтә бәян ителгән хәлләрне раслый торган документларның күчәрмәләре беркетелергә мөмкин. Бу очракта шикаятьтә аңа кушып бирелә торган документлар исемлеге китерелә.

5.6. Шикаять аңа муниципаль хезмәт алучысы тарафыннан имза салына.

5.7. Шикаятьне карау нәтижәләре буенча Башкарма комитет җитәкчесе (муниципаль район башлыгы) түбәндәге карарларның берсен кабул итә:

1) шикаятьне, шул исәптән кабул ителгән карарны юкка чыгару, хезмәт күрсәтүче орган тарафыннан кертелгән тэзэтмэләрне, хезмәт күрсәтү нәтижәсендә бирелгән документларда хаталарны һәм хаталарны, мөрәжәгать итүчегә Россия Федерациясе норматив хокукый актларында, Татарстан

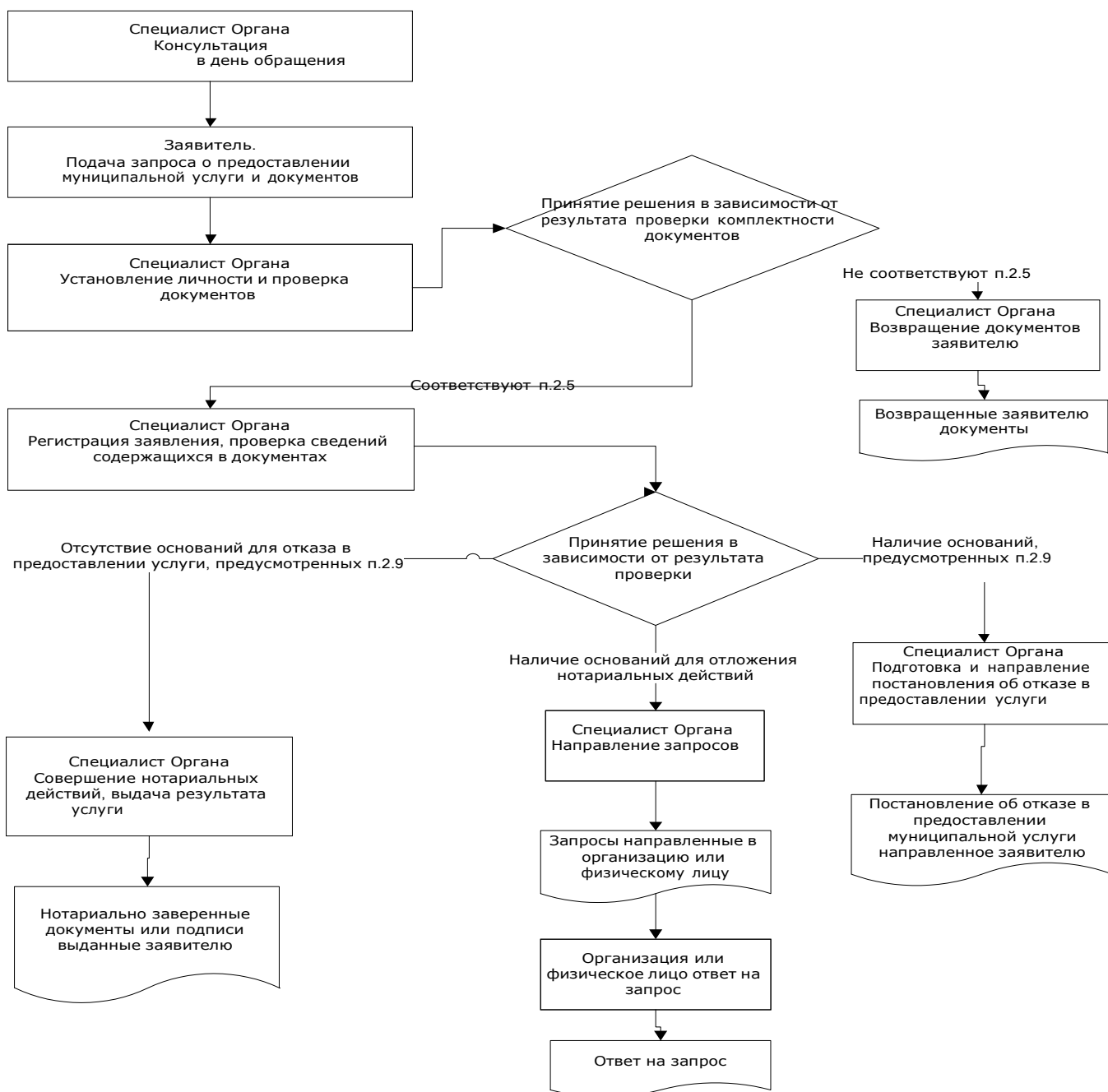
Республикасы норматив хокукый актларында, шулай ук башка рэвешләрде алынган акчаларны кире кайтару, шикаятьне канәгатьлөндөрә.;

2) шикаятьне канәгатьлөндөрдән баш тарта.

Өлеге пунктта күрсәтелгән карар кабул ителгән кәңнән соң килә торган кәңнән дә соңга калмыйча мәрәжәгать итүчегә язмача һәм мәрәжәгать итүче теләге буенча электрон формада шикаятьне карау нәтижеләре турында мотивлаштырылган жавап жиберелә.

5.8. Административ хокук бозу составының яки жинаятьнең билгеләрен карау барышында яки нәтижеләре буенча билгеләнгән очракта, шикаятьләрне карау буенча вәкаләт бирелгән вазыйфаи зат булган материалларны кичекмәстән прокуратура органнарына жиберә.

Муниципаль хезмэт күрсәтү буенча гамәлләр эзлеклелеге Блок-схемасы



2 нче кушымта
Адәмгә. регламент

Руководителю
Исполнительного комитета

муниципального района
Республики Татарстан

От: _____

Гариза техник хаталарны тэзэтү турында

Муниципаль хезмэт күрсәтүдә жибәрелгән хата турында хәбәр итәм

(наименование услуги)

Таптыгызмы: _____

Дәрес мәгълүмат: _____

Рәхсәт ителгән техник хатаны тэзәтүегезне һәм муниципаль хезмэт нәтижәсе булган документка тиешле үзгәрешләр кертүегезне сорыйм. Түбәндәге документларны терким:

- 1.
- 2.
- 3.

Техник хатаны тэзәтү турында гаризаны кире кагу турында Карар кабул ителгән очракта, мондый карарны жибәрүегезне сорыйм:

электрон документ юллау юлы белән E-mail адресына: _____;

кәгазьдә расланган күчермә рәвешендә почта аша почта жибәрелгән
адрес _____ буенча:

Үз ризалыгымны, шулай ук шәхси мәгълүматларны эшкәртүгә (жыю, системалаштыру, туплау, саклау, тәгәлләштерү, яңарту, үзгәртү), куллану, тарату (шул исәптән тапшыру), персонал мәгълүматларны зарарсызлау, блоклау, юк итү, шулай ук муниципаль хезмэт күрсәтү кысаларында персонал мәгълүматларны эшкәртү эчен кирәк булган башка гамәлләр), шул

исэптэн автоматлаштырылган режимда, алар нигезендэ муниципаль хезмэт күрсэтүчө орган тарафыннан карарлар кабул итүне дә кертеп, карарлар кабул итүне раслыйм. Минем шөхөсөмө караган һәм мин тәкъдим иткән гаризамга кертелгән, шулай ук мин керткән мәгълүматларның дәрәс булуын чын-чынлап раслыйм. Гаризага кушып бирелгән документлар (документларның күчөрмәләре) Россия Федерациясе законнары белән билгеләнгән таләпләргә туры килә, гариза тапшырган вакытта бу документлар гәмәлдә һәм дәрәс бөлешмәләр була. Телефон аша миңа тәкъдим ителгән муниципаль хезмәтләрнең сыйфатын бәяләү буенча сораштыруда катнашырга ризалык бирәм:

(дата)

_____(_____)

(подпись) (Ф.И.О.)

Муниципаль хезмәт күрсәтү әчен җаваплы һәм аның үтәлешен контрольдә тотуны гамәлгә ашыручы вазыйфаи затларның реквизитлары, Биектау муниципаль районы Алат авыл җирлеге башкарма комитеты

Вазифа	Телефон	Электрон адрес
Башкарма комитет җитәкчесе	(884365) 77-236	Shap.Vsg@tatar.ru
Сәркәтип	(884365) 77-236	Shap.Vsg@tatar.ru

Муниципаль хезмәт күрсәтүне контрольдә тотучы вазыйфаи затларның реквизитлары

Вазифа	Телефон	Электрон адрес
Җирлек башлыгы	(884365) 77-236	Shap.Vsg@tatar.ru

Административ регламент жир кишәрлегенә белешмә бирү буенча муниципаль хезмәт күрсәтү, йортка белешмә, гаилә составы турында белешмә, яшәү урыныннан белешмә, хужалык кенәгәсеннән әземтә

1. Гомуми нигезләмәләр

1.1. Муниципаль хезмәт күрсәтүнең әлеге Административ регламенты (алга таба - Регламент) белешмә (әземтә) бирү буенча муниципаль хезмәт күрсәтүнең стандартын һәм тәртибен (алга таба-муниципаль хезмәт) билгели.

1.2. Муниципаль хезмәт алучылар: физик затлар (алга таба-гариза бирүче).

1.3. Муниципаль хезмәт Биектау муниципаль районының Алат авыл жирлеге башкарма комитеты (алга таба – Башкарма комитет) тарафыннан күрсәтелә.

1.3.1. Башкарма комитетның урнашу урыны:

Алат авылы, Ленин урамы, 1 нче йорт.

Эш графигы: дүшәмбе-жомга: 8.00 дән 17.00 гә кадәр;

шимбә: 8.00 дән 12.00 гә кадәр;

якшәмбе – ял кәне.

Ял һәм туклану эчен тәнәфес вакыты эчке хезмәт тәртибе кагыйдәләре белән билгеләнә.

Белешмә телефоны (884365) 77-236.

Шәхесне раслаучы документлар буенча уза.

1.3.2. «Интернет» мәгълүмат-телекоммуникация челтәрендәге (алга таба – «Интернет " челтәре) муниципаль район рәсми сайтының адресы: <http://vysokaya-gora.tatar.ru>.

1.3.3. Дәүләт хезмәте турында мәгълүмат алырга мөмкин:

1) Башкарма комитет биналарында урнашкан Муниципаль хезмәт турында визуаль һәм текстлы мәгълүматны үз эченә алган мәгълүмат стендлары аша мөрәжәгать итүчеләр белән эшләрү эчен. Мәгълүмат стендларында урнаштырылган мәгълүмат үз эченә пунктлардагы (пунктлардагы) муниципаль хезмәт турында мәгълүматны ала) 1.1, 1.3.1, 2.3, 2.5, 2.8, 2.10, 2.11, 5.1 әлеге Регламент;

2) «Интернет» челтәре аша муниципаль районның рәсми сайтында ([http:// www.vysokaya-gora.tatar.ru](http://www.vysokaya-gora.tatar.ru));

3) Татарстан Республикасы дәүләт һәм муниципаль хезмәтләр Порталында

(<http://uslugi.ktatar.ru/>);

4) дәүләт һәм муниципаль хезмәтләр (функцияләр) бердәм порталында (<http://www.gosuslugi.ru/>);

5. Башкарма комитетта: телдән мөрәжәгать иткәндә-шәхсән яки телефон аша; язмача (шул исәптән электрон документ формасында) мөрәжәгать иткәндә – кәгазьдә почта аша, электрон почта аша.

1.3.4. Муниципаль хезмәт күрсәтү мәсьәләләре буенча мәгълүмат Башкарма комитет белгече тарафыннан муниципаль районның рәсми сайтында һәм Башкарма комитет биналарында, гариза бирүчеләр белән эшләрү әчен, мәгълүмати стендларда урнаштырыла.

1.4. Муниципаль хезмәт күрсәтү нигезендә башкарыла:

1994 елның 30 ноябрәндәге 51-ФЗ номерлы Россия Федерациясе Граждан кодексы (Россия Федерациясе законнары жыйелышы, 05.12.1994, № 32, 3301 ст.) (алга таба-РФ ГК);

25.10.2001 ел, № 136-ФЗ Россия Федерациясе Жир кодексы (Россия Федерациясе законнары жыйелышы, 29.10.2001, №44, 4147 ст.) (алга таба – РФ ЗК); 2004 елның 29 декабрәндәге 188-ФЗ номерлы Россия Федерациясе Торак кодексы (Россия Федерациясе законнары жыйелышы, 03.01.2005, № 1 (1 әлеш), 14 ст. (алга таба – РФ ТК); Нотариат турында Россия Федерациясе законнары нигезләре (утв. РФ ВС 11.02.1993 № 4462-1) (Российская газета, № 49, 13.03.1993);

"Ветераннар турында" 12.01.1995 ел, №5-ФЗ Федераль закон (09.12.2010 ел редакциясендә) (Россия Федерациясе законнары жыйелышы, 16.01.1995, №3, 168 ст.) (алга таба - 5-ФЗ);

«Күчемсез мөлкәткә хокукларны һәм аның белән алыш-бирешләре дәүләт теркәвенә алу турында» 21.07.1997 ел, №122-ФЗ Федераль закон (Россия Федерациясе законнары жыйелышы, 28.07.1997, №30, 3594 ст.) (алга таба - 122-ФЗ);

"Крестьян (фермер) хужалыгы турында" 2003 елның 11 июнендәге 74-ФЗ номерлы Федераль закон (2009 елның 30 октябрәндәге редакция) (алга таба-законнар жыйелышы), 16.06.2003, №24, ст. 2249) (алга таба – 74-ФЗ номерлы Федераль закон); «Россия Федерациясендә жирле үзидәрә оештыруның гомуми принциплары турында» 06.10.2003 ел, №131-ФЗ Федераль закон (Россия Федерациясе законнары жыйелышы, 06.10.2003, № 40, ст. 3822) (алга таба - 131-ФЗ); «Дәүләт һәм муниципаль хезмәтләр күрсәтүне оештыру турында» 27.07.2010 елдагы 210-ФЗ номерлы Федераль закон нигезендә Россия Федерациясе законнары жыйелышы, 02.08.2010, №31, 4179 ст.) (алга таба-210-ФЗ номерлы Федераль закон);

Россия Федерациясе Авыл хужалыгы министрлыгының «жирлекләренә жирле үзидәрә органнары һәм шәһәр округларының жирле үзидәрә органнары тарафыннан хужалык китапларын алып бару рәвешен һәм тәртибен раслау турында» 2010 елның 11 октябрәндәге 345 номерлы боерыгы (федераль башкарма хакимият органнарының норматив актлары бюллетене, №50, 13.12.2010) (алга таба – 345 боерык);

«гражданның жир кишәрлегенә хокукы булу турында хужалык кенәгәсеннән әземтә формасын раслау турында " 07.03.2012 № П-103 боерыгы (алга таба-

Росрегистрация боерыгы – ;

«Татарстан Республикасында жирле үзидарэ турында» 2004 елның 28 июлендэге 45-ТРЗ номерлы Татарстан Республикасы Законаы (Татарстан Республикасы, №155-156, 03.08.2004) (алга таба-45-ТРЗ номерлы Татарстан Республикасы Законаы);

Татарстан Республикасы Биектау муниципаль районы Алат авыл жирлеге Советының 2015 елның 24 ноябрэндэге 21 номерлы карары (алга таба – Устав) белэн кабул ителгэн «Татарстан Республикасы Биектау муниципаль районы Алат авыл жирлеге» муниципаль берэмлеге Уставы;

Биектау муниципаль районы Алат авыл жирлеге Советының 13.02.2015 ел, № 98 карары белэн расланган (алга таба – ИК турында Нигезлэмэ) Биектау муниципаль районы Алат авыл жирлеге башкарма комитеты турында нигезлэмэ;

1.5. Әлеге Регламентта түбэндэге терминнар һәм билгеләмэлэр кулланыла: жирле үзидарэ органнары тарафыннан бирелэ торган белешмэ (Әземтэ) астында түбэндэгелэр аңлана:

гаилэ составы турында белешмэ, яшәү урыныннан белешмэ, хужалык кенэгәсеннән әземтэ, йорт кенэгәсеннән әземтэ, үлгән кәнәндә яшәү урыныннан белешмэ, шәхси торак йортларда яшәүчеләргә алдагы яшәү урыныннан белешмэ, жир участогына белешмэ, йорт хужалыгына белешмэ. техник хата - муниципаль хезмэт күрсәтүче орган тарафыннан кертелгән һәм документка кертелгән белешмәләрнең (муниципаль хезмэт күрсәтү нәтижәсе), белешмәләр кертелгән документлардагы белешмәләрнең тәңгәл килмәвенә китергән хата (тасвирлама, басма, грамматик яки арифметик хата яисә мондый хата).

Әлеге Регламентта муниципаль хезмэт күрсәтү турында гариза (алга таба - гариза) астында муниципаль хезмэт күрсәтү турында запрос аңлашыла (27.07.2010 ел, №210-ФЗ Федераль законның 2 ст.2 п.). Гариза стандарт бланкта тутырыла (1 нче кушымта).

2. Муниципаль хезмэт күрсэтү стандарты

Муниципаль хезмэт күрсэтү стандарты таләпләре	Стандарт таләпләре эчтәлеге	Муниципаль хезмэт күрсәтүне яки таләпне билгели торган норматив акт
2.1. Муниципаль хезмэт күрсәтү атамасы	Белешмә (әземтә)бирү	Устав сельского поселения ГК РФ, ЗК РФ, ЖК РФ, Основы законодательства о нотариате, 122-ФЗ, 74-ФЗ, 210-ФЗ, Приказ Росрегистрации
2.2. Муниципаль хезмэт күрсәтүче жирле үзидарә башкарма-боеру органы атамасы	Биектау муниципаль районы Алат авыл жирлегеге башкарма комитеты	Устав сельского поселения
2.3. Муниципаль хезмэт күрсәтү нәтижәсен тасвирлау	Белешмә (Әземтә). Муниципаль хезмэт күрсәтүдән телдән яки язмача баш тарту	Устав сельского поселения ГК РФ, ЗК РФ, ЖК РФ, Основы законодательства о нотариате, 122-ФЗ, 74-ФЗ, 210-ФЗ, Приказ Росрегистрации
2.4. Муниципаль хезмэт күрсәтү вакыты, шул исәптән муниципаль хезмэт күрсәтүдә катнашучы оешмаларга мәрәжәгать итү зарурлыгын исәпкә алып, әгәр мөмкинлегеге Россия Федерациясе законнарында каралган булса, Муниципаль хезмэт күрсәтүне туктатып тору вакыты	Гаризаны теркәгәннән соң әч эш кәнәннән дә артмый. Мәрәжәгать иткән кәнне муниципаль хезмэт күрсәтүдән телдән баш тарту	

<p>2.5. Муниципаль хезмэт күрсәтү әчен законнар яисә башка норматив хокукый актлар нигезендә кирәкле документларның, шулай ук мәрәжәгать итүче тарафыннан тапшырылырга тиешле муниципаль хезмәтләр күрсәтү әчен кирәкле һәм мәжбүри булган хезмэт күрсәтүләрнең тулы исемлеге, аларны мәрәжәгать итүче тарафыннан алу ысуллары, шул исәптән электрон формада, аларны тапшыру тәртибе</p>	<p>Хезмэт күрсәтү турында гариза (телдән яки язмача). Документлар (оригиналлар) (2 нче кушымта). Гариза язма рәвештә бер нәсхәдә тапшырыла</p>	
<p>2.6. Дәүләт органнары, жирле үзидарә органнары һәм башка оешмалар карамагында булган, шулай ук мәрәжәгать итүче аларны, шул исәптән электрон формада алу ысуллары, аларны тапшыру тәртибе, муниципаль хезмэт күрсәтү әчен норматив хокукый актлар нигезендә кирәкле документларның тулы исемлеге; дәүләт органы, жирле үзидарә органы яисә әлеге документлар карамагында булган оешма</p>	<p>Әлеге категориягә кертелгән документлар таләп ителми</p>	
<p>2.7. Дәүләт хакимияте органнары (жирле үзидарә органнары) һәм аларның структур бүлекчәләре</p>	<p>Муниципаль хезмэт күрсәтүне килештерү таләп ителми</p>	

исемлеге, алар норматив хокукий актларда каралган очракларда муниципаль хезмэт күрсәтүче орган тарафыннан хезмэт күрсәтү әчен таләп ителә		
2.8. Муниципаль хезмэт күрсәтү әчен кирәкле документларны кабул итүдән баш тарту әчен нигезләрнең тулы исемлеге	<p>1) тиешле булмаган зат тарафыннан документлар тапшыру;</p> <p>2) тапшырылган документларның әлеге регламентның 2.5 пунктында күрсәтелгән документлар исемлегенә туры килмәве;</p> <p>3) гаризада һәм гаризага кушып бирелә торган документларда килешенмәгән тәзәтмәләр, аларның әчтәлеген бертәсле аңлатырга мәмкинлек бирми торган житди зыяннар бар;</p> <p>4) тиешле органга документлар тапшыру</p>	
2.9. Муниципаль хезмэт күрсәтүне туктатып тору яки баш тарту әчен нигезләрнең тулы исемлеге	<p>Хезмэт күрсәтүне туктатып тору әчен нигезләр каралмаган. Баш тарту әчен нигезләр:</p> <p>1) мәрәжәгать итүче тарафыннан документлар тулы күләмдә тапшырылмаган, йә гаризада һәм (яки) документларда тулы булмаган һәм (яки) дәрәс булмаган мәгълүмат бар</p>	
2.10. Муниципаль хезмэт күрсәтү әчен алына торган дәүләт пошлинасын яисә башка түләүне алу тәртибе, күләме һәм нигезләре	Муниципаль хезмэт түләүсез нигездә күрсәтелә	
2.11. Муниципаль хезмэт күрсәтү әчен кирәкле һәм мәжбүри булган хезмәтләр күрсәтүгә түләүне алу тәртибе, күләме һәм нигезләре, шул исәптән мондый түләү күләмен исәпләү методикасы	Кирәкле һәм мәжбүри хезмәтләр күрсәтү таләп ителми	

<p>турында мәғлүматны да кертеп</p>		
<p>2.12. Муниципаль хезмәт күрсәтү турында запрос биргәндә һәм мондый хезмәтләр күрсәтү нәтижәсен алганда чиратның максималь вақыты</p>	<p>Чират булганда муниципаль хезмәт алу әчен гариза бирү - 15 минуттан да артык түгел. Муниципаль хезмәт күрсәтү нәтижәсен алганда чиратның Максималь кәтү вақыты 15 минуттан артмаска тиеш</p>	
<p>2.13. Муниципаль хезмәт күрсәтү турында, шул исәптән электрон формада гариза бирүченең үтенечен теркәү срогы</p>	<p>Гариза кергән кәннән бер кән әчендә</p>	
<p>2.14. Муниципаль хезмәт күрсәтелә торган биналарга, мәрәжәгать итүчеләрне кәтү һәм кабул итү урынына, шул исәптән инвалидларга социаль яклау турында Россия Федерациясе законнары нигезендә күрсәтелгән объектларның инвалидлар әчен үтемлелеген тәмин итүгә, мондый хезмәтләрне күрсәтү тәртибе турында визуаль, текст һәм мультимедиа мәғлүматларын урнаштыру һәм рәсмиләштерүгә карата таләпләр</p>	<p>Муниципаль хезмәт күрсәтү янғынга каршы система һәм янғын сүндерү системасы, документларны рәсмиләштерү әчен кирәкле мебель, мәғлүмат стендлары белән жиһазландырылган биналарда һәм биналарда башкарыла.</p> <p>Инвалидларның муниципаль хезмәт күрсәтү урынына тоткарлыксыз керә алуы тәмин ителә (бинага керү-чыгу һәм алар чикләрендә күчү уңайлы).</p> <p>Муниципаль хезмәт күрсәтү тәртибе турында визуаль, текст һәм мультимедиа мәғлүматы гариза бирүчеләр әчен уңайлы урыннарда, шул исәптән инвалидларның чикләнгән мәмкинлекләрен исәпкә алып, урнаштырыла</p>	
<p>2.15. Муниципаль хезмәт күрсәтүдән файдалану мәмкинлеге һәм сыйфаты күрсәткечләре, шул исәптән мәрәжәгать итүченең муниципаль хезмәт күрсәткәндә вазыйфай</p>	<p>Муниципаль хезмәт күрсәтүнең һәркем әчен мәмкин булуы күрсәткечләре булып тора:</p> <p>Башкарма комитет бинасының жәмәгать транспортыннан файдалану мәмкинлеге зонасында урнашуы;</p> <p>кирәкле белгечләр саны, шулай ук гариза</p>	

затлар белән хезмәттәшлеге саны һәм аларның дәвамлылығы, дәүләт һәм муниципаль хезмәтләр күрсәтүнең күпфункцияле үзәгендә, дәүләт һәм муниципаль хезмәтләр күрсәтүнең күпфункцияле үзәгенең читтәге эш урыннарында муниципаль хезмәт күрсәтү мөмкинлеге, муниципаль хезмәт күрсәтүнең барышы турында мәгълүмат алу мөмкинлеге, шул исәптән мәгълүмати-коммуникацион технологияләр кулланып, муниципаль хезмәт күрсәтүнең барышы турында, шул исәптән мәгълүмат алу мөмкинлеге

бирүчеләрдән документлар кабул ителә торган бүлмәләр булу;

«Интернет» челтәрендәге мәгълүмат стендларында, мәгълүмати ресурсларда, дәүләт һәм муниципаль хезмәтләрнең бердәм порталында Муниципаль хезмәт күрсәтү ысуллары, тәртибе һәм сроклары турында тулы мәгълүмат булу.

Муниципаль хезмәт күрсәтү сыйфаты булмау белән характерлана:

гариза бирүчеләргә документлар кабул итү һәм бирү чиратлары;

муниципаль хезмәт күрсәтү срокларын бозу;

муниципаль хезмәт күрсәтүче муниципаль хезмәткәрләрнең гамәлләренә (гамәл кылмауларына) шикаятләр;

муниципаль хезмәт күрсәтүче муниципаль хезмәткәрләрнең мөрәжәгать итүчеләргә карата әдәпсез, игътибарсыз мәнәсәбәтенә карата шикаятләр.

Муниципаль хезмәт күрсәтү турындагы запросны биргәндә һәм муниципаль хезмәт нәтижәсен алганда, муниципаль хезмәт күрсәтүче вазыйфаи затның һәм мөрәжәгать итүченең үзара хезмәттәшлеге күздә тотыла.

Хезмәттәшлек дәвамлылығы регламент белән билгеләнә.

Дәүләт һәм муниципаль хезмәтләр күрсәтүнең күпфункцияле үзәгендә (Алга таба – КФҮ) муниципаль хезмәт күрсәткәндә, документларны кабул итү һәм бирү эшен КФҮ белгече башкара.

Муниципаль хезмәт күрсәтүнең барышы

	<p>турында мәгълүмат гариза бирүчетарафыннан муниципаль район сайтында, Дәүләт һәм муниципаль хезмәт күрсәтүләренң бердәм порталында, КФҮтә алырга мөмкин</p>	
<p>2.16. Электрон формада муниципаль хезмәт күрсәтү үзенчәлекләре</p>	<p>Муниципаль хезмәтне электрон рәвештә алу тәртибе турында консультацияне Интернет-кабул итү бүлмәсе яки Татарстан Республикасы дәүләт һәм муниципаль хезмәтләр Порталы аша алырга мөмкин.</p> <p>Закон нигезендә муниципаль хезмәт күрсәтү турында электрон формада гариза бирү каралган очракта, гариза Татарстан Республикасы дәүләт һәм муниципаль хезмәтләр Порталы аша тапшырыла http://uslugi.ktatar.ru/ / дәүләт һәм муниципаль хезмәтләр (функцияләр) Бердәм порталы (http:// www.gosuslugi.ru/</p>	

3. Административ процедураларның составы, эзлеклелеге һәм сроклары, аларны үтәү тәртибенә карата таләпләр, шул исәптән электрон формада административ процедураларны үтәү үзенчәлекләре, шулай ук дәүләт һәм муниципаль хезмәтләр күрсәтүнең күпфункцияле үзәгенең ерак урнашкан эш урыннарында, күпфункцияле үзәкләрдә административ процедураларны үтәү үзенчәлекләре

3.1. Муниципаль хезмәт күрсәтүдә эзлекле гамәлләр тасвирламасы

3.1.1. Муниципаль хезмәт күрсәтү түбәндәге процедураларны үз эченә ала:

- 1) мәрәжәгать итүчегә консультация бирү;
- 2) гаризаны кабул итү һәм теркәү;
- 3) муниципаль хезмәт нәтижәләрен эзерләү;
- 4) гариза бирүчегә муниципаль хезмәт нәтижәсен бирү.

3.1.2. Муниципаль хезмәт күрсәтү буенча гамәлләрнең блок-схемасы 3 нче кушымтада тәкъдим ителгән.

3.2. Мәрәжәгать итүчегә консультацияләр күрсәтү

3.2.1. Мәрәжәгать итүче шәхсән һәм (яки) телефон аша Башкарма комитетка муниципаль хезмәт күрсәтү тәртибе турында консультацияләр алу эчен мәрәжәгать итә. Башкарма комитет секретаре мәрәжәгать итүчегә, шул исәптән, муниципаль хезмәт алу эчен кирәкле документларның составы, формасы һәм эчтәлеге буенча консультацияләр бирә һәм кирәк булганда гариза бланкын тутыруда ярдәм күрсәтә. Әлеге пункт белән билгеләнә торган Процедура мәрәжәгать итүче мәрәжәгать иткән кәнне гамәлгә ашырыла. Процедураның нәтижәсе: тәкъдим ителгән документларның составы, формасы һәм эчтәлеге буенча консультацияләр, кисәтүләр.

3.3. Гаризаны кабул итү һәм теркәү

3.3.1. Мәрәжәгать итүче шәхсән, ышанычлы зат яисә КФҮ аша белешмә (әземтә) бирү турында язмача гариза бирә һәм әлеге регламентның 2.5 пункты нигезендә авыл башкарма комитетына документлар тапшыра.

3.3.2. Башкарма комитет сәркатибе: гаризаны махсус журналда кабул итү һәм теркәү; мәрәжәгать итүчегә керә торган номерда бирелгән документларны кабул итү датасы, муниципаль хезмәт күрсәтүнең датасы һәм вакыты турында тамгалы гаризаның күчәрмәсен тапшыру.

Әлеге пункт белән билгеләнә торган процедуралар гамәлгә ашырыла: гаризалар һәм документлар 15 минут эчендә кабул ителә; гаризаны теркәү гариза кергән мизгелдән бер кән эчендә. Процедураларның нәтижәсе: кабул ителгән һәм теркәлгән гариза.

3.4. Соралган документларны эзерләү һәм раслау (бирүдән баш тарту турында хатлар)

3.4.1. Башкарма комитет сәркатибе: гаризага кушып бирелә торган документларның булу-булмавын тикшерү;

Документлар (белешмәләр)булган очракта белешмә проектын (Әземтә)эзерләү; эзерләү, хат проектын бирүдән баш тарту турында булмаганда, Документлар (белешмәләр);

белешмә (әземтә) яки авыл җирлеге башлыгына раслауга бирүдән баш тарту турында хат җибәрү.

Әлеге пункт белән билгеләнә торган процедуралар мәрәжәгать итүче мәрәжәгать иткән мизгелдән ике кән эчендә гамәлгә ашырыла.

Процедураларның нәтижәсе: белешмә проекты (әземтә) яки бирүдән баш тарту турында хатлар.

3.4.2. Авыл җирлеге башкарма комитеты җитәкчесе белешмә (әземтә) яки бирүдән баш тарту турында хат раслый һәм Башкарма комитет секретаренә җибәрә. Әлеге пункт белән билгеләнә торган процедуралар алдагы процедураны тәмамлаганнан соң бер кән эчендә гамәлгә ашырыла. Процедураның нәтижәсе: расланган белешмә (әземтә) яки бирүдән баш тарту турында хат.

3.5. Гариза бирүчегә муниципаль хезмәт нәтижәсен бирү

3.5.1. Башкарма комитет секретаре гариза бирүчегә белешмә (әземтә) яки бирүдән баш тарту турында хат бирә.

Әлеге пункт белән билгеләнә торган Процедура мәрәжәгать итүче мәрәжәгать иткән кәнне гамәлгә ашырыла.

Процедураларның нәтижәсе: бирелгән белешмә (Әземтә).

Муниципаль хезмәт күрсәтүдән баш тарткан очракта, мәрәжәгать итүчегә, баш тарту сәбәпләрен күрсәтеп, шулай ук телефон һәм (яки) электрон почта аша, хат имзалаганнан соң бер кән эчендә хәбәр ителә.

3.6. КФҮ аша муниципаль хезмәт күрсәтү

3.6.1. Мәрәжәгать итүче муниципаль хезмәт алу эчен КФҮкә мәрәжәгать итәргә хокуклы.

3.6.2. КФҮ аша муниципаль хезмәт күрсәтү КФҮ эше регламенты нигезендә гамәлгә ашырыла.

3.6.3. Муниципаль хезмәт күрсәтү эчен КФҮЛӨРДӨН Документлар килгәндә, процедуралар әлеге Регламентның 3.3-3.4 пунктлары нигезендә гамәлгә ашырыла. Муниципаль хезмәт нәтижәсе КФҮНӨ җибәрелә.

3.7. Техник хаталарны тәзәтү.

3.7.1. Муниципаль хезмәт нәтижәсе булган документта техник хата ачыкланган очракта, мәрәжәгать итүче башкарма комитетка тапшыра:

техник хатаны тәзәтү турында гариза (кушымта №4);

мәрәжәгать итүчегә техник хата булган муниципаль хезмәт нәтижәсе буларак бирелгән документ; юридик кәчкә ия булган, техник хатаның булуын таныклаучы Документлар.

Муниципаль хезмәт нәтижәсе булган документта күрсәтелгән белешмәләрдә техник хатаны тәзәтү турында гариза мәрәжәгать итүче (вәкаләтле вәкил) тарафыннан шәхсән, яисә почта аша (шул исәптән электрон почта аша), йә дәүләт һәм муниципаль хезмәтләрнең бердәм порталы яки дәүләт һәм муниципаль хезмәтләр күрсәтүнең күпфункцияле үзәге аша тапшырыла.

3.7.2. Башкарма комитет сэркатибе, документларны кабул итү эчен жаваплы, техник хатаны тэзэтү турында гариза кабул итэ, гаризаны терки. Элеге пункт белэн билгелэнэ торган Процедура гаризаны теркэгәннән соң бер кән эчендә гамәлгә ашырыла. Процедураның нәтижәсе: кабул ителгән һәм теркәлгән гариза.

3.7.3. Башкарма комитет секретаре документларны карый һәм хезмәт нәтижәсе булган документка тэзәтмәләр кертү максатларында элеге Регламентның 3.5 пунктында каралган процедураларны гамәлгә ашыра, тэзәтелгән документны мәрәжәгать итүчедән (вәкаләтле вәкилгә) техник хата булган документның оригиналын тартып алу белән шәхсэн үзе бирә.

Элеге пункт белән билгелэнэ торган Процедура техник хатаны ачыклаганнан яки теләсә кайсы кызыксынган заттан жибәрелгән хата турында гариза алынганнан соң эч кән эчендә гамәлгә ашырыла.

Процедураның нәтижәсе: гариза бирүчегә бирелгән (жибәрелгән) документ.

4. Муниципаль хезмәт күрсәтүне контрольдә тоту тәртибе һәм формалары

4.1. Муниципаль хезмәт күрсәтүнең тулылыгын һәм сыйфатын контрольдә тоту мәрәжәгать итүчеләрнең хокукларын бозу очраklarын ачыклау һәм бетерү, муниципаль хезмәт күрсәтү процедураларының үтәлешен тикшерү, жирле үзидарә органнарының вазыйфай затларының гамәлләренә (гамәл кылмауларына) карарлар эзерләүне үз эченә ала. Административ процедураларның үтәлешен контрольдә тоту формалары булып тора:

- 1) муниципаль хезмәт күрсәтү буенча документлар проектларын тикшерү һәм килештерү. Тикшерү нәтижәсе булып проектларны визалау тора;
- 2) эшне алып баруны тикшерүне билгеләнгән тәртиптә үткәрелә торган;
- 3) билгеләнгән тәртиптә муниципаль хезмәт күрсәтү процедураларының үтәлешенә контроль тикшерүләр үткәрү.

Контроль тикшерүләр планлы булырга мөмкин (жирле үзидарә органының ярты еллык яки еллык эш планнары нигезендә гамәлгә ашырыла) һәм планнан тыш булырга мөмкин. Тикшерүләр уздырганда муниципаль хезмәт күрсәтү (комплекслы тикшерүләр) белән бәйле барлык мәсьәләләр яки мәрәжәгать итүченең конкрет мәрәжәгәте буенча карала ала. Муниципаль хезмәт күрсәткәндә һәм карарлар кабул иткәндә гамәлләрнең үтәлешен контрольдә тоту максатыннан Башкарма комитет житәкчесенә муниципаль хезмәт күрсәтү нәтижәләре турында белешмәләр тапшырыла.

4.2. Муниципаль хезмәт күрсәтү буенча административ процедуралар тарафыннан билгеләнгән гамәлләр эзлеклелеген башкаруны агымдагы контроль Башкарма комитет житәкчесе башкара.

4.3. Агымдагы контрольне гамәлгә ашыручы вазыйфай затлар исемлеге жирле үзидарә органнарының структур бүлекчәләре турындагы нигезләмәләр һәм вазыйфай регламентлар белән билгеләнә. Үткәрелгән тикшерүләр нәтижәләре буенча, гариза

бирүчеләрнең хокукларын бозу очрактары ачыкланган очракта, гаепле затлар Россия Федерациясе законнары нигезендә җаваплылыкка тартыла.

4.4. Җирле үзидарә органы җитәкчесе мәрәҗәгать итүчеләр мәрәҗәгатьләрен үз вакытында карамаган эчен җаваплы. Җирле үзидарә органының структур бүлекчәсе җитәкчесе (житәкчесе урынбасары) элге Регламентның 3 бүлегендә күрсәтелгән административ гамәлләрне вакытында һәм (яки) тиешенчә үтәмәгән эчен җаваплылык тотта. Муниципаль хезмәт күрсәтү барышында кабул ителә торган карарлар һәм гамәлләр (гамәл кылмау) эчен вазыйфай затлар һәм башка муниципаль хезмәткәрләр законда билгеләнгән тәртиптә җаваплы.

4.5. Муниципаль хезмәт күрсәтүне гражданныр, аларның берләшмәләре һәм оешмалары ягыннан контрольдә тоту Муниципаль хезмәт күрсәткәндә Башкарма комитет эшчәнлегенә ачыклығы, муниципаль хезмәт күрсәтү тәртибе турында тулы, актуаль һәм ышанычлы мәгълүмат алу һәм муниципаль хезмәт күрсәтү процессында мәрәҗәгатьләренә (шикаятьләренә) судка кадәр карау мөмкинлеге ярдәмендә гамәлгә ашырыла.

5. Муниципаль хезмәт күрсәтүче органнарның, шулай ук аларның вазыйфай затларының, муниципаль хезмәткәрләрнең карарларына һәм гамәлләренә (гамәл кылмауларына) шикаять бирүнең судка кадәр (судтан тыш) тәртибе

5.1. Муниципаль хезмәт алучылар Башкарма комитет хезмәткәрләренә Муниципаль хезмәт күрсәтүдә катнашучы гамәлләренә (гамәл кылмауларына) судка кадәр тәртиптә шикаять бирергә хокуклы. Мәрәҗәгать итүче шикаять белән, шул исәптән түбәндәге очрактарда мәрәҗәгать итә ала:

1) муниципаль хезмәт күрсәтү турында мәрәҗәгать итүченә үтенечен теркәү вакытын бозу;

2) муниципаль хезмәт күрсәтү вакытын бозу;

3) мәрәҗәгать итүчедән муниципаль хезмәт күрсәтү эчен Россия Федерациясе, Татарстан Республикасы, Биектау муниципаль районының норматив хокукый актларында каралмаган документларны таләп итү;

4) муниципаль хезмәт күрсәтү эчен Россия Федерациясе, Татарстан Республикасы, Биектау муниципаль районы норматив хокукый актларында каралган документларны кабул итүдән баш тарту.;

5) федераль законнарда һәм алар нигезендә кабул ителгән Россия Федерациясе, Татарстан Республикасы, Биектау муниципаль районының башка норматив хокукый актларында каралмаган булса, Муниципаль хезмәт күрсәтүдән баш тарту.;

6) муниципаль хезмәт күрсәткәндә мәрәҗәгать итүчедән Россия Федерациясе, Татарстан Республикасы, Биектау муниципаль районы норматив хокукый актларында каралмаган түләү таләбе;

7) Башкарма комитетның, Башкарма комитетның вазыйфай затының муниципаль хезмәт күрсәтү нәтижәсендә бирелгән документларда бирелгән хаталарны һәм

хаталарны тэзэтүдән баш тартуы яисә мондый тэзәтмәләрнең билгеләнгән срогын бозу.

5.2. Шикаятъ язмача кәгазьдә яки электрон формада бирелә. Шикаятъ почта аша, КФҮ аша, "Интернет" мәгълүмат-телекоммуникация чөлтәреннән, Биөктау муниципаль районының рәсми сайтынан ([http:// www. vysokaya-gora.tatar.ru](http://www.vysokaya-gora.tatar.ru) Татарстан Республикасы дәүләт һәм муниципаль хезмәтләр күрсәтүнең бердәм порталын булдыру <http://uslugi.tatar.ru/> дәүләт һәм муниципаль хезмәтләр (функцияләр) бердәм порталын булдыру <http://www.gosuslugi.ru/>), шулай ук кабул ителергә мөмкин каршындагы шәхси кабул итү мәрәжәгать итүченең.

5.3. Шикаятъне карау срогы - аны теркәгәннән соң унбиш эш кәне эчендә. Муниципаль хезмәт күрсәтүче органга, муниципаль хезмәт күрсәтүче органның вазыйфаи затына шикаятъ белдерүдән баш тарткан очракта, мәрәжәгать итүчедән документлар кабул итүдә йә жибәрелгән хаталарны һәм хаталарны тэзәтүдә яисә мондый тэзәтмәләрнең билгеләнгән срокларына карата шикаятъ белдерелгән очракта-аны теркәгән кәннән биш эш кәне эчендә.

5.4. Шикаятъ үз эченә түбәндәге мәгълүматны алырга тиеш:

1) хезмәт күрсәтүче органның, хезмәт күрсәтүче органның вазыйфаи затының яисә муниципаль хезмәткәрнең исеме, аларның карарларына һәм гамәлләренә (гамәл кылмауларына) шикаятъ белдерелә торган карарлар;

2) гариза бирүченең фамилиясе, исеме, атасының исеме (соңгысы - булган очракта), гариза бирүченең - физик затның яшәү урыны турында мәгълүматлар, гариза бирүченең - юридик затның урнашу урыны турында белешмәләр, шулай ук элементә эчен телефон номеры (номерлары), электрон почта адресы (булган очракта) һәм гариза бирүчегә жавап жибәрелергә тиешле почта адресы (булганда).;

3) муниципаль хезмәт күрсәтүче органның, муниципаль хезмәт күрсәтүче органның вазыйфаи затының яисә муниципаль хезмәткәрнең шикаятъ белдерелә торган карарлары һәм гамәлләре (гамәл кылмавы) турында белешмәләр;

4) мәрәжәгать итүче хезмәт күрсәтүче органның яисә муниципаль хезмәткәрнең карары һәм гамәлләре (гамәл кылмавы) белән килешмәгән дәлилләр.55. Шикаятъкә шикаятътә бәян ителгән хәлләрне раслый торган документларның күчәрмәләре беркетелергә мөмкин. Бу очракта шикаятътә аңа кушып бирелә торган документлар исемлеге китерелә.

5.6. Шикаятъ аңа муниципаль хезмәт алучысы тарафыннан имза салына.

5.7. Шикаятъне карау нәтижәләре буенча Башкарма комитет житәкчесе (муниципаль район башлыгы) түбәндәге карарларның берсен кабул итә:

1) шикаятъне, шул исәптән кабул ителгән карарны юкка чыгару, хезмәт күрсәтүче орган тарафыннан кертелгән тэзәтмәләрне, хезмәт күрсәтү нәтижәсендә бирелгән документларда хаталарны һәм хаталарны, мәрәжәгать итүчегә Россия Федерациясе норматив хокукый актларында, Татарстан Республикасы норматив хокукый актларында, шулай ук башка рәвешләрдә алынган акчаларны кире кайтару, шикаятъне канәгатьләндерә.;

2) шикаятъне канәгатьләндерүдән баш тарта.

Өлеге пунктта күрсәтелгән карар кабул ителгән кәңнән соң килә торган кәңнән дә соңга калмыйча мәрәжәгать итүчегә язмача һәм мәрәжәгать итүче теләге буенча электрон формада шикаятьне карау нәтижәләре турында мотивлаштырылган җавап жиберелә.

5.8. Административ хокук бозу составының яки жинаятьнең билгеләрен карау барышында яки нәтижәләре буенча билгеләнгән очракта, шикаятьләрне карау буенча вәкаләт бирелгән вазыйфаи зат булган материалларны кичекмәстән прокуратура органнарына жиберә.

В

_____ (наименование органа местного самоуправления

_____ муниципального образования)

от

_____ (далее - заявитель).

_____ (фамилия, имя, отчество, паспортные данные, регистрацию по месту жительства, телефон)

Гариза белешмә бирү турында (әземтә)

Прошу Вас выдать справки (выписки)_____.

Гаризага түбәндәге сканерланган документлар теркәлә: Яшәу урыныннан белешмә алу әчен, әйгә китаплардан Әземтә, яшәу урыныннан белешмә алу әчен:

1. Шәхесне раслаучы документлар.
2. Йорт китабы.

Гаилә составы турында белешмә алу әчен:

1. Шәхесне раслаучы документлар.
2. Йорт китабы.
3. Соратып алына торган адрес буенча теркәлгән барлык гаилә әгъзаларының туганлыгын раслаучы документлар (паспорт, туу турында таныклык, никах теркәү таныклыгы).

Үлүченең яшәу урыныннан белешмә алу әчен:

1. Шәхесне раслаучы Документ.
2. Йорт китабы.
3. Үлем турында таныклык оригинал.
4. Соратып алына торган адрес буенча теркәлгән барлык гаилә әгъзаларының туганлыгын раслаучы документлар (туу турында таныклык, никахлашу турында таныклык).

Запрос буенча Отсканированные документлар оригиналларын бирергә кушам.

_____ (дата)

_____ (подпись)

_____ (ФИО)

Муниципаль хезмэт алу әчен гариза бирүче тарафыннан тапшырыла торган документлар исемлеге

Яшәү урыныннан белешмә алу әчен, әйгә китаплардан Әземтә, яшәү урыныннан белешмә алу әчен:

1. Шәхесне раслаучы документлар.
2. Йорт китабы.

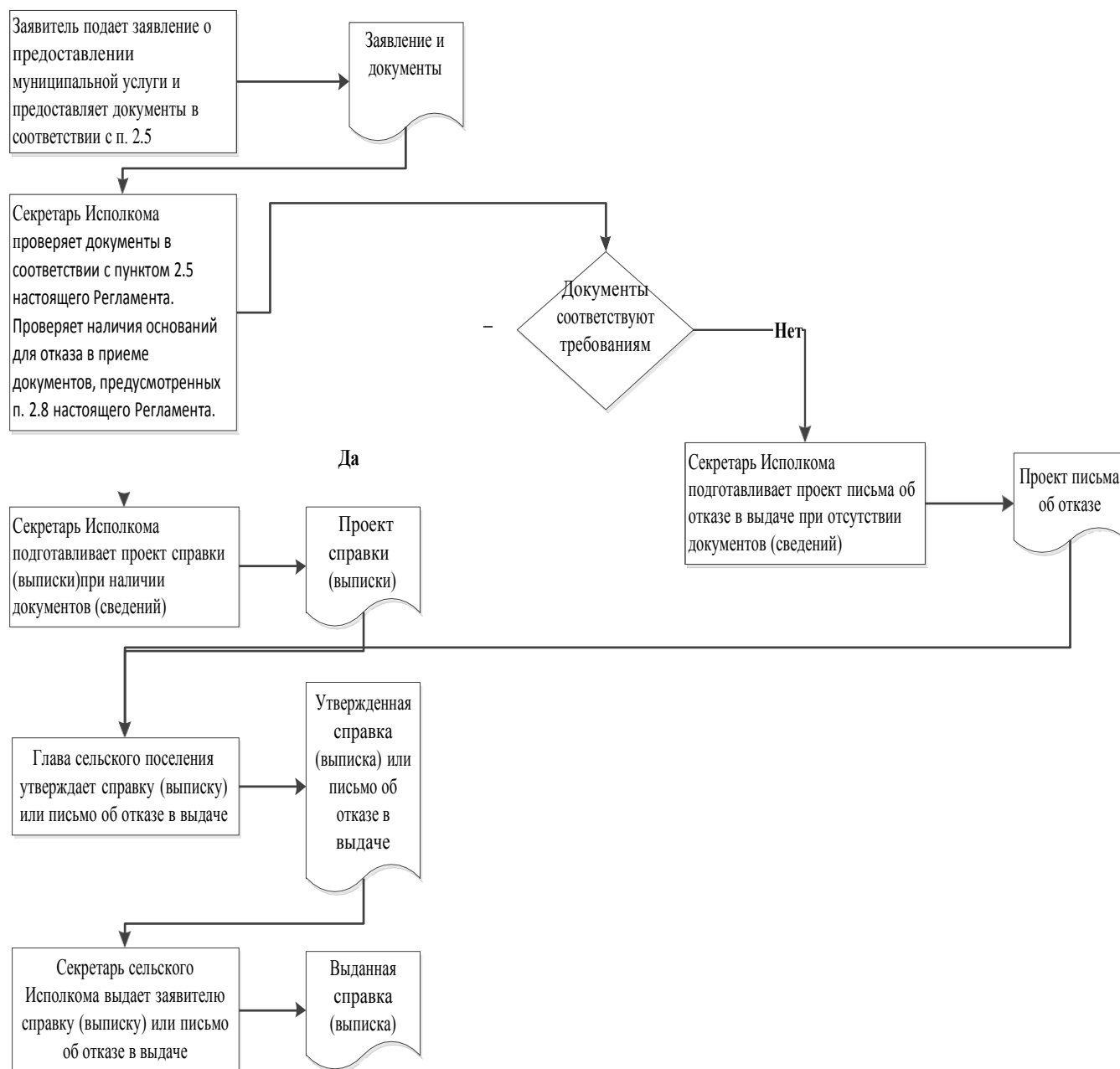
Гаилә составы турында белешмә алу әчен:

1. Шәхесне раслаучы документлар.
2. Йорт китабы.
3. Соратып алына торган адрес буенча теркәлгән барлык гаилә әгъзаларының туганлыгын раслаучы документлар (паспорт, туу турында таныклык, никах теркәү таныклыгы).

Үлүченең яшәү урыныннан белешмә алу әчен:

1. Шәхесне раслаучы Документ.
2. Йорт китабы.
3. Үлем турында таныклык оригинал.
4. Соратып алына торган адрес буенча теркәлгән барлык гаилә әгъзаларының туганлыгын раслаучы документлар (туу турында таныклык, никахлашу турында таныклык).

Муниципаль хезмэт күрсәтү процессы Блок-схемасы



Руководителю
Исполнительного комитета
_____муниципального
района Республики Татарстан
От _____

Гариза техник хаталарны тэзэтү турында

Муниципаль хезмэт күрсэтүдә жибәрелгән хата турында хәбәр итәм

_____ (наименование услуги)

Таптыгызмы: _____

Дәрес мәгълүмат: _____

Рәхсәт ителгән техник хатаны тэзэтүгезне һәм муниципаль хезмэт нәтижәсе булган документка тиешле үзгәрешләр кертүгезне сорыйм. Түбәндәге документларны терким:

- 1.
- 2.
- 3.

Техник хатаны тэзэтү турында гаризаны кире кагу турында Карар кабул ителгән очракта, мондый карарны жибәрүгезне сорыйм:

электрон документ юллау юлы белән E-mail адресына: _____;

кәгазьдә расланган күчermә рәвешендә почта аша почта жибәрелгән адрес буенча: _____.

Үз ризалыгымны, шулай ук шәхси мәгълүматларны эшкәртүгә (жыю, системалаштыру, туплау, саклау, тәгәлләштерү, яңарту, үзгәртү), куллану, тарату (шул исәптән тапшыру), персонал мәгълүматларны зарарсызлау, блоклау, юк итү, шулай ук муниципаль хезмэт күрсэтү кысаларында персонал мәгълүматларны эшкәртү өчен кирәк булган башка гамәлләр), шул исәптән автоматлаштырылган режимда, алар нигезендә муниципаль хезмэт күрсэтүче орган тарафыннан карарлар кабул итүне дә кертәп, карарлар кабул итүне раслыйм. Минем шәхесемә караган һәм мин тәкъдим иткән гаризамга кертелгән, шулай ук мин керткән мәгълүматларның дәрес булуын чын-чынлап раслыйм. Гаризага кушып бирелгән документлар

(документларның күчермэләре) Россия Федерациясе законнары белән билгеләнгән таләпләргә туры килә, гариза тапшырган вакытта бу документлар гамәлдә һәм дәрес белешмәләр була. Телефон аша миңа тәкъдим ителгән муниципаль хезмәтләрнең сыйфатын бәяләү буенча сораштыруда катнашырга ризалык бирәм:

(дата)

_____(_____)
(подпись) (Ф.И.О.)

Муниципаль хезмәт күрсәтү әчен җаваплы һәм аның үтәлешен контрольдә тотуны гамәлгә ашыручы вазыйфай затларның реквизитлары, Биектау муниципаль районы Алат авыл җирлеге башкарма комитеты

Вазифа	Телефон	Электрон адрес
Башкарма комитет җитәкчесе	(884365) 77-236	Shap.Vsg@tatar.ru
Сәркәтип	(884365) 77-236	Shap.Vsg@tatar.ru

Муниципаль хезмәт күрсәтүне контрольдә тотучы вазыйфай затларның реквизитлары

Вазифа	Телефон	Электрон адрес
Җирлек башлыгы	(884365) 77-236	Shap.Vsg@tatar.ru

Административ регламент адресларны бирү, үзгәртү һәм юкка чыгару буенча муниципаль хезмәт күрсәтү

адресларны бирү, адресларны үзгәртү, юкка чыгару, урам-юл челтәре элементларына (федераль әһәмияттәге автомобиль юлларыннан, тәбәк әһәмиятендәге яки муниципаль ара әһәмияттәге автомобиль юлларыннан тыш) исемнәр бирү, муниципаль районның авылара территориясе чикләрендә планлаштыру структурасы элементлары атамаларын бирү, мондый атамаларны үзгәртү, юкка чыгару, дәүләт адреслы реестрында мәгълүмат урнаштыру.

1. Гомуми нигезләмәләр

1.1. Муниципаль хезмәт күрсәтүнең әлеге Административ регламенты (алга таба – Регламент) адресларны бирү, үзгәртү, юкка чыгару (алга таба-муниципаль хезмәт) буенча муниципаль хезмәт күрсәтүнең стандартын һәм тәртибен билгели.

1.2. Муниципаль хезмәт алуучылар: физик һәм юридик затлар (алга таба-мөрәжәгать итүче). Адресация объектына адресны бирү яки аның адресын юкка чыгару турында гариза (алга таба - гариза) адресация объекты хужасы тарафыннан үз инициативасы буенча яисә адресация объектына түбәндәге әйберләренң берсе булган зат тарафыннан тапшырыла:

- а) хужалык алып бару хокукы;
- б) оператив идарә итү хокукы;
- в) гомерлек мирас итеп алу хокукы;
- г) даими (сроксыз) файдалану хокукы.

1.3. Муниципаль хезмәт Биектау муниципаль районының Алат авылжирлеге башкарма комитеты (алга таба – Башкарма комитет, бүлек) тарафыннан күрсәтелә.

1.3.1. Башкарма комитетның урнашу урыны:

Алат авылы, Ленин урамы, 1 нче йорт.

Эш графигы:

дүшәмбе-жомга: 8.00 дән 17.00 гә кадәр шимбә:

8.00 дән 12.00 гә кадәр;

якшәмбе – ял кәне.

Ял һәм туклану әчен тәнәфес вакыты эчке хезмәт тәртибе кагыйдәләре белән билгеләнә. Белешмә телефоны (884365) 77-236.

Шәхесне раслаучы документлар буенча уза.

1.3.2. «Интернет» мәгълүмат-телекоммуникация челтәрендәге (алга таба – «Интернет " челтәре) муниципаль район рәсми сайтының адресы: <http://vysokaya-gora.tatar.ru>.

1.3.3. Дәүләт хезмәте турында мәгълүмат алырга мөмкин:

1) Башкарма комитет биналарында урнашкан Муниципаль хезмәт турында визуаль һәм текстлы мәгълүматны үз эченә алган мәгълүмат стендлары аша мәрәжәгать итүчеләр белән эшләү әчен. Мәгълүмат стендларында урнаштырылган мәгълүмат үз эченә пунктлардагы (пунктлардагы) муниципаль хезмәт турында мәгълүматны ала) 1.1, 1.3.1, 2.3, 2.5, 2.8, 2.10, 2.11, 5.1 әлеге Регламент;

2) «Интернет» челтәре аша муниципаль районның рәсми сайтында (<http://www.vysokaya-gora.tatar.ru>);

3) Татарстан Республикасы дәүләт һәм муниципаль хезмәтләр Порталында (<http://uslugi.k.tatar.ru/>);

4) дәүләт һәм муниципаль хезмәтләр (функцияләр) бердәм порталында (<http://www.gosuslugi.ru/>);

5. Башкарма комитетта: телдән мәрәжәгать иткәндә-шәхсән яки телефон аша; язмача (шул исәптән электрон документ формасында) мәрәжәгать иткәндә – кәгазьдә почта аша, электрон почта аша.

1.3.4. Муниципаль хезмәт күрсәтү мәсьәләләре буенча мәгълүмат Башкарма комитет белгече тарафыннан муниципаль районның рәсми сайтында һәм Башкарма комитет биналарында, гариза бирүчеләр белән эшләү әчен, мәгълүмати стендларда урнаштырыла.

1.4. Муниципаль хезмәт күрсәтү нигезендә башкарыла: (РФ законнары жыелышы, 29.10.2001, №44, 4147 ст.); 29.12.2004 ел, № 190-ФЗ Россия Федерациясе шәһәр тәзелеше кодексы (алга таба-РФ ГрК) (РФ законнары жыелышы, 03.01.2005, №1 (1 әлеш), 16 ст.);

«Россия Федерациясендә жирле үзидарә оештыруның гомуми принциплары турында «Федераль законга үзгәрешләр кертү хакында» федераль мәгълүмат системасы турында һәм 2013 елның 28 декабрәндәге 443-ФЗ номерлы Федераль закон (алга таба – 28.12.2013 №443-ФЗ Федераль закон) (РФ законнары жыелышы, 30.12.2013, №52 (I әлеш), 2008 ст.);

«Россия Федерациясендә жирле үзидарә оештыруның гомуми принциплары турында» 2003 елның 6 октябрәндәге 131-ФЗ номерлы Федераль закон (алга таба-131-ФЗ номерлы Федераль закон) (РФ законнары жыелышы, 06.10.2003, №40, ст. 3822);

«Дәүләт һәм муниципаль хезмәтләр күрсәтүне оештыру турында» 27.07.2010 ел, № 210-ФЗ Федераль закон (алга таба-210-ФЗ номерлы Федераль закон) (РФ законнары жыелышы, 02.08.2010, №31, ст. 4179);

Адресларны бирү, үзгәртү һәм юкка чыгару кагыйдәләре Россия Федерациясе Хәкүмәтенәң 19.11.2014 ел, № 1221 карары белән расланган (алга таба – кагыйдәләр) (хокукый мәгълүмат рәсми интернет-порталы <http://www.pravo.gov.ru>(24.11.2014);

«Татарстан Республикасында жирле үзидарә турында» 2004 елның 28 июлендәге 45-ТРЗ номерлы Татарстан Республикасы законы (алга таба-45-ТРЗ

номерлы Татарстан Республикасы Законы) (Татарстан Республикасы, №155-156, 03.08.2004);

Татарстан Республикасы Биектау муниципаль районы Алат авыл җирлеге Советының 2015 елның 24 ноябрдәгә 21 номерлы карары (алга таба – Устав) белән кабул ителгән «Татарстан Республикасы Биектау муниципаль районы Алат авыл җирлеге» муниципаль берәмлеге Уставы;

Биектау муниципаль районы Алат авыл җирлеге Советының 13.02.2015 ел, № 98 карары белән расланган (алга таба – ИК турында Нигезләмә) Биектау муниципаль районы Алат авыл җирлеге башкарма комитеты турында нигезләмә;

1.5. Әлеге Регламентта түбәндәгә терминнар һәм билгеләмэләр кулланыла: «ТР Электрон Хөкүмәте " - Татарстан Республикасының Электрон документ айланышы системасы, Интернетта адрес: <https://intra.tatar.ru> к адрес - адрес-адрес:

адрес-Россия Федерациясендә җирле үзидарәне оештыру принциплары нигезендә структуралаштырылган һәм шул исәптән планлаштыру структурасы элементларының (кирәк булганда), урам-юл челтәре элементларының атамасы, шулай ук адресация объектының цифрлы һәм (яки) хәрәф-цифрлы билгеләмәсен үз эченә алган адресация объектының урнашу урынын тасвирлау, аны идентификацияләргә мөмкинлек бирүче адрес объектының цифрлы һәм (яки) хәрәф-цифрлы билгеләмәсен үз эченә ала.;

дәүләт адреслы реестры - адреслар турында белешмәләр үз эченә алган дәүләт мәгълүмат ресурсы; адресация объекты-бер яки берничә күчмәсез милек объекты, шул исәптән җир кишәрлекләре, йә адрес бирелә торган адресларны бирү, үзгәртү, юкка чыгару кагыйдәләре белән Россия Федерациясе Хөкүмәте билгеләгән очракта, яисә башка объект.;

федераль мәгълүмати адрес системасы - дәүләт адреслы реестрын формалаштыруны, алып баруны һәм куллануны тәмин итә торган федераль дәүләт мәгълүмат системасы "адрес барлыкка китерүче элементлар" - ил, Россия Федерациясе субъекты, муниципаль берәмлек, торак пункт, урам-юл челтәре элементы, планлаштыру структурасы элементы һәм адрес объектының идентификация элементлары (элементлары) ;

"адресация объектының идентификацион элементлары" - җир кишәрлеге номеры , биналар (корылмалар), биналар һәм тәзеләп бетмәгән объектлар тәрләре һәм номерлары;

"дәүләт адреслы реестрындагы адрес объектының уникаль номеры" - язма номеры, ул адресация объекты адресына дәүләт адреслы реестрында бирелә; "планлаштыру структурасы элементы" - зона (массив), район (шул исәптән торак район, микрорайон, квартал, сәнәгать районы), бакчачылык, яшелчәчелек һәм дача коммерцияле булмаган берләшмәләрен урнаштыру территориясе; "урам-юл челтәре элементы" - урам, проспект, тыкрык, юл челтәре, яр буе, майдан, бульвар, тупик, съезд, шоссесы, аллея һәм башкалар.

Дәүләт һәм муниципаль хезмәтләр күрсәтү буенча күпфункцияле үзәкнең читтән торып эш урыны-документларны кабул итү һәм бирү, муниципаль районнарның авыл җирлекләрендә мәрәҗәгать итүчеләргә консультация бирү тәртибе;

техник хата - муниципаль хезмэт күрсэтүче орган тарафыннан кертелгән һәм документка кертелгән белешмэләрнең (муниципаль хезмэт күрсэтү нәтижәсе), белешмэләр кертелгән документлардагы белешмэләрнең тәңгәл килмәвенә китергән хата (тасвирлама, басма, грамматик яки арифметик хата яисә мондый хата).

Әлеге Регламентта муниципаль хезмэт күрсэтү турында гариза (алга таба - гариза) астында муниципаль хезмэт күрсэтү турында запрос аңлашыла (27.07.2010 ел, №210-ФЗ Федераль законның 2 ст.2 п.).

Гариза стандарт бланкта тутырыла (1 нче кушымта).

Әлеге Регламентның гамәлдә булуы капитал тәзелеш объектлары (биналар, тәзелешләр, корылмалар), капитал тәзелеш максатларында бирелгән тәзелеш бетмәгән тәзелеш объектлары һәм жир кишәрлекләренә кагыла.

Әлеге Регламентның гамәлдә булу вакыты кагылмый.:

- ваклап сату челтәре объектлары (сәүдә һәм хезмэт күрсэтү әлкәсенә капитал булмаган стационар һәм стационар булмаган объектлары);

- автомобиль транспорты тукталышлары (многояруслы тукталышлардан тыш);

- металл һәм аерым торучы капитал гаражлар (гараж-тәзелеш кооперативларыннан тыш);

- гамәлдәге яки урнашкан жир кишәрлекләре.

2. Муниципаль хезмэт күрсәтү стандарты

Муниципаль хезмэт күрсәтү стандарты таләпләре	Стандарт таләпләре эчтәлеге	Муниципаль хезмэт күрсәтүне яки таләпне билгели торган норматив акт
2.1. Муниципаль хезмэт күрсәтү атамасы	Күчемсез милек объектына адресларны бирү (үзгәртү, аныклау, юкка чыгару)	ГрК РФ; ЗК РФ
2.2. Муниципаль хезмэт күрсәтүче жирле үзидарә башкарма-боеру органы атамасы	Биектау муниципаль районы Алат авыл жирлеге башкарма комитеты	Положение об ИК
2.3. Муниципаль хезмэт күрсәтү нәтижәсен тасвирлау	1. Адреска адресны бирү яки аның адресын юкка чыгару турында карар (күрсәтмә) 2. Адресны адреска бирүдән баш тарту яки аның адресын юкка чыгару турында карар (№2 кушымта)	п.39 Правил
2.4. Муниципаль хезмэт күрсәтү вакыты, шул исәптән муниципаль хезмэт күрсәтүдә катнашучы оешмаларга мәрәжәгать итү зарурлыгын исәпкә алып, әгәр мөмкинлеге Россия Федерациясе законнарында каралган булса, Муниципаль хезмэт күрсәтүне туктатып тору вакыты	16 кән дәвамында, шул исәптән гариза бирү кәне дә . Адресация объектына адресны бирү яки аның адресын юкка чыгару турында карар, шулай ук аны бирү яки гамәлдән чыгару турында карар вәкаләтле орган тарафыннан гариза кергән кәннән 18 эш кәннән дә ким булмаган вакытка кабул ителә	Пункт 37 Правил
2.5. Муниципаль хезмэт күрсәтү әчен законнар яисә башка норматив хокукий актлар нигезендә кирәкле документларның, шулай ук мәрәжәгать итүче тарафыннан тапшырылырга тиешле муниципаль хезмәтләр күрсәтү әчен кирәкле һәм	а) күчемсез мөлкәткә һәм аның белән алыш-бирешләргә хокукларның бердәм дәүләт реестрында теркәлмәгән очракта, адресация объектына (объектларына) хокук билгели һәм (яки) хокук раслый торган документлар; б) күчемсез милек объектларының кадастр паспортлары, аларның үзгәртеп корылуы нәтижәсендә бер һәм аннан да күбрәк адресация объекты барлыкка килү (күчемсез милек объектларын	Пункт 34 Правил

<p>мәжбүри булган хезмәт күрсәтүләрнең тулы исемлеге, аларны мәрәжәгать итүче тарафыннан алу ысуллары, шул исәптән электрон формада, аларны тапшыру тәртибе</p>	<p>бер яки аннан да күбрәк адресация объектлары барлыкка килгән очракта);</p> <p>в) адресация объектын тәзүгә рәхсәт (тәзелә торган адрес объектларына адрес биргәндә) һәм (яки) адресация объектын файдалануга тапшыруга рәхсәт;</p> <p>г) адресация объектының кадастр планында яки тиешле территориянең кадастр картасында урнашу схемасы (жир кишәрлегенә адрес бирелгән очракта);</p> <p>д) адресация объектының кадастр паспорты (кадастр исәбенә куелган адрес объектына адрес бирелгән очракта);</p> <p>е)жирле үзидарә органы торак бинаны торак булмаган бинага яки торак булмаган бинаны торак урынына күчерү турында карар (бинага адрес бирелгән, үзгәртелгән һәм юкка чыгарылган очракта, аны торак бинадан торак булмаган бинага яки торак булмаган бинага күчерү нәтижәсендә).;</p> <p>ж) адресациянең бер һәм аннан күбрәк яңа объектлары барлыкка килүгә китерә торган бинаны үзгәртеп кору һәм (яки) яңадан планлаштырганда кабул итү комиссиясе акты (бер яки аннан күбрәк яңа адресация объектлары барлыкка килгән күчемсез милек объектларын (биналарны) үзгәртеп корганда);</p> <p>з) әлеге Кагыйдәләрнең 14 пунктчындагы "а" пунктчысында күрсәтелгән нигезләр буенча адресация объекты адресын юкка чыгарган очракта)исәптән тәшерелгән күчемсез милек объекты турында кадастр әземтәсе;</p> <p>и) күчемсез милек дәүләт кадастрында адресация объекты буенча соратып алына торган белешмәләрнең булмавы турында хәбәрнамә (әлеге Кагыйдәләрнең 14 пунктчындагы "б" пунктчысында күрсәтелгән нигезләр буенча адресация объекты адресы юкка чыгарылган очракта).</p> <p>Гариза биргәндә мәрәжәгать итүчеләр (мәрәжәгать итүче</p>	
---	---	--

	<p>вәкилләре), әгәр мондый документлар дәүләт хакимияте органы, жирле үзидарә органы яки дәүләт органнары яки жирле үзидарә органнары карамагында булмаса, югарыда күрсәтелгән документларны аңа теркәргә хокуклы.</p> <p>Әлеге Кагыйдәләрнең 34 пунктында күрсәтелгән, электрон документлар рәвешендә вәкаләтле органга тапшырыла торган документлар, кәчәйтелгән квалификацияле электрон имза кулланып, мәрәжәгать итүче (мәрәжәгать итүче вәкиле) тарафыннан раслана.</p>	
<p>2.6. Дәүләт органнары, жирле үзидарә органнары һәм башка оешмалар карамагында булган, шулай ук мәрәжәгать итүче аларны, шул исәптән электрон формада алу ысуллары, аларны тапшыру тәртибе, муниципаль хезмәт күрсәтү әчен норматив хокукый актлар нигезендә кирәкле документларның тулы исемлеге; дәүләт органы, жирле үзидарә органы яисә әлеге документлар карамагында булган оешма</p>	<p>Ведомствоара хезмәттәшлек кысаларында килеп чыга:</p> <p>1) күчемсез милеккә һәм аның белән алыш-бирешләргә хокукларның бердәм дәүләт реестрыннан әземтә (күчемсез милек объектына теркәлгән хокуклар турында һәркем әчен мөмкин булган мәгълүматлар);</p> <p>2) күчемсез милек объектының кадастр паспорты.</p>	
<p>2.7. Дәүләт хакимияте органнары (жирле үзидарә органнары) һәм аларның структур бүлекчәләре исемлеге, алар норматив хокукый актларда каралган очрактарда муниципаль хезмәт күрсәтүче орган тарафыннан хезмәт күрсәтү әчен таләп ителә</p>	<p>Килештерү таләп ителми.</p>	

<p>2.8. Муниципаль хезмэт күрсәтү әчен кирәкле документларны кабул итүдән баш тарту әчен нигезләрнең тулы исемлеге</p>	<p>1) тиешле булмаган зат тарафыннан документлар тапшыру; 2) тапшырылган документларның әлеге регламентның 2.5 пунктында күрсәтелгән документлар исемлегенә туры килмәве;; 3) гаризада һәм гаризага кушып бирелә торган документларда килешенмәгән тәзәтмәләр, аларның эчтәлеген бертәсле аңлатырга мөмкинлек бирми торган житди зыяннар бар; 4) тиешле органга документлар тапшыру.</p>	
<p>2.9. Муниципаль хезмэт күрсәтүне туктатып тору яки баш тарту әчен нигезләрнең тулы исемлеге</p>	<p>Хезмэт күрсәтүне туктатып тору әчен нигезләр каралмаган. Баш тарту әчен нигезләр: а) әлеге Кагыйдәләрнең 27 һәм 29 пунктларында күрсәтелмәгән зат адресны адрес объектына бирү турында гариза белән мәрәжәгать итте; б) ведомствоара запроска җавап объектка адресны бирү яки аның адресын юкка чыгару әчен кирәкле документ һәм (яки) мәгълүматның булмавын раслый, һәм тиешле документ мәрәжәгать итүче (мәрәжәгать итүче вәкиле) тарафыннан үз инициативасы буенча тапшырылмаган; в) адресны бирү яисә аның адресын юкка чыгару әчен гариза бирүчегә (мәрәжәгать итүче вәкиленә) йәкләнгән Документлар, Россия Федерациясе законнарында билгеләнгән тәртипне бозып бирелгән; г) әлеге Кагыйдәләрнең 5, 8 - 11 һәм 14 - 18 пунктларында күрсәтелгән адресны адреслау объектына бирү яки аның адресын юкка чыгару очраklары һәм шартлары юк.</p>	
<p>2.10. Муниципаль хезмэт күрсәтү әчен алына торган дәүләт пошлинасын яисә башка түләүне алу тәртибе, күләме һәм нигезләре</p>	<p>Муниципаль хезмэт түләүсез нигездә күрсәтелә</p>	
<p>2.11. Муниципаль хезмэт күрсәтү әчен кирәкле һәм мәжбүри булган</p>	<p>Кирәкле һәм мәжбүри хезмәтләр күрсәтү таләп ителми</p>	

<p>хезмәтләр күрсәтүгә түләүне алу тәртибе, күләме һәм нигезләре, шул исәптән мондый түләү күләмен исәпләү методикасы турында мәгълүматны да кертеп</p>		
<p>2.12. Муниципаль хезмәт күрсәтү турында запрос биргәндә һәм мондый хезмәтләр күрсәтү нәтижәсен алганда чиратның максималь вақыты</p>	<p>Чират булганда муниципаль хезмәт алу эчен гариза бирү - 15 минуттан да артык түгел. Муниципаль хезмәт күрсәтү нәтижәсен алганда чиратның Максималь кәтү вақыты 15 минуттан артмаска тиеш</p>	
<p>2.13. Муниципаль хезмәт күрсәтү турында, шул исәптән электрон формада гариза бирүченең үтенечен теркәү срогы</p>	<p>Гариза кергән кәннән бер кән эчендә</p>	
<p>2.14. Муниципаль хезмәт күрсәтелә торган биналарга, мәрәжәгать итүчеләрне кәтү һәм кабул итү урынына, шул исәптән инвалидларга социаль яклау турында Россия Федерациясе законнары нигезендә күрсәтелгән объектларның инвалидлар эчен үтемлелеген тәмин итүгә, мондый хезмәтләрне күрсәтү тәртибе турында визуаль, текст һәм мультимедиа мәгълүматларын урнаштыру һәм рәсмиләштерүгә карата таләпләр</p>	<p>Муниципаль хезмәт күрсәтү яңгынга каршы система һәм яңгын сүндерү системасы, документларны рәсмиләштерү эчен кирәкле мебель, мәгълүмат стендлары белән жиһазландырылган биналарда һәм биналарда башкарыла. Инвалидларның муниципаль хезмәт күрсәтү урынына тоткарлыксыз керә алуы тәмин ителә (бинага керү-чыгу һәм алар чикләрендә күчү уңайлы). Муниципаль хезмәт күрсәтү тәртибе турында визуаль, текст һәм мультимедиа мәгълүматы гариза бирүчеләр эчен уңайлы урыннарда, шул исәптән инвалидларның чикләнгән мөмкинлекләрен исәпкә алып, урнаштырыла</p>	<p>Правила</p>
<p>2.15. Муниципаль хезмәт күрсәтүдән файдалану мөмкинлеге</p>	<p>Муниципаль хезмәт күрсәтүнең һәркем эчен мөмкин булуы күрсәткечләре булып тора:</p>	

<p>һәм сыйфаты күрсәткеләре, шул исәптән мәрәжәгать итүченең муниципаль хезмәт күрсәткәндә вазыйфай затлар белән хезмәттәшлеге саны һәм аларның дәвамлылығы, дәүләт һәм муниципаль хезмәтләр күрсәтүнең күпфункцияле үзәгендә, дәүләт һәм муниципаль хезмәтләр күрсәтүнең күпфункцияле үзәгенең читтәге эш урыннарында муниципаль хезмәт күрсәтү мөмкинлеге, муниципаль хезмәт күрсәтүнең барышы турында мәғлүмәт алу мөмкинлеге, шул исәптән мәғлүмати-коммуникацион технологияләр кулланып, муниципаль хезмәт күрсәтүнең барышы турында, шул исәптән мәғлүмәт алу мөмкинлеге</p>	<p>Башкарма комитет бинасының жәмәгать транспортынан файдалану мөмкинлеге зонасында урнашуы; кирәкле белгечләр саны, шулай ук гариза бирүчеләрдән документлар кабул ителә торган бүлмәләр булу;</p> <p>«Интернет» челтәрендәге мәғлүмәт стендларында, мәғлүмәти ресурсларда, дәүләт һәм муниципаль хезмәтләрнең бердәм порталында Муниципаль хезмәт күрсәтү ысуллары, тәртибе һәм сроклары турында тулы мәғлүмәт булу.</p> <p>Муниципаль хезмәт күрсәтү сыйфаты булмау белән характерлана:</p> <p>гариза бирүчеләргә документлар кабул итү һәм бирү чиратлары; муниципаль хезмәт күрсәтү срокларын бозу; муниципаль хезмәт күрсәтүче муниципаль хезмәткәрләрнең гамәлләренә (гамәл кылмауларына) шикаятләр; муниципаль хезмәт күрсәтүче муниципаль хезмәткәрләрнең мәрәжәгать итүчеләргә карата әдәпсез, игътибарсыз мәнәсәбәтенә карата шикаятләр.</p> <p>Муниципаль хезмәт күрсәтү турындагы запросны биргәндә һәм муниципаль хезмәт нәтижәсен алганда, муниципаль хезмәт күрсәтүче вазыйфай затның һәм мәрәжәгать итүченең үзара хезмәттәшлеге күздә тотыла.</p> <p>Хезмәттәшлек дәвамлылығы регламент белән билгеләнә.</p> <p>Дәүләт һәм муниципаль хезмәтләр күрсәтүнең күпфункцияле үзәгендә (Алга таба – КФҮ) муниципаль хезмәт күрсәткәндә, КФҮнең ерак эш урыннарында консультация, документларны кабул итү һәм бирүне КФҮ белгече башкара.</p> <p>Муниципаль хезмәт күрсәтүнең барышы турында мәғлүмәт гариза бирүче тарафыннан муниципаль район сайтында, Дәүләт һәм муниципаль хезмәт күрсәтүләрнең бердәм порталында, КФҮтә алырга мөмкин</p>	
--	--	--

<p>2.16. Электрон формада муниципаль хезмэт күрсәтү үзенчәлекләре</p>	<p>Муниципаль хезмәтне электрон рәвештә алу тәртибе турында консультацияне Интернет-кабул итү бүлмәсе яки Татарстан Республикасы дәүләт һәм муниципаль хезмәтләр Порталы аша алырга мөмкин.</p> <p>Электрон документ формасында муниципаль хезмәт күрсәтү турында гариза «Интернет» мәгълүмат-телекоммуникация челтәрендәге Федераль адреслы Система порталыннан, Татарстан Республикасы дәүләт һәм муниципаль хезмәтләр порталыннан файдаланып бирелә. http://uslugi.k.tatar.ru/ / дәүләт һәм муниципаль хезмәтләр (функцияләр) Бердәм порталы (http://www.gosuslugi.ru/)</p>	
---	---	--

3.Административ процедураларның составы, эзлеклелеге һәм сроклары, аларны үтәү тәртибенә карата таләпләр, шул исәптән электрон формада административ процедураларны үтәү үзенчәлекләре, шулай ук дәүләт һәм муниципаль хезмәтләр күрсәтүнең күпфункцияле үзәгенең ерак урнашкан эш урыннарында, күпфункцияле үзәкләрдә административ процедураларны үтәү үзенчәлекләре

3.1. Муниципаль хезмәт күрсәтүдә эзлекле гамәлләр тасвирламасы

3.1.1. Муниципаль хезмәт күрсәтү түбәндәге процедураларны үз эченә ала:

1) мәрәжәгать итүчегә консультация бирү;

2) гаризаны кабул итү һәм теркәү;

3) муниципаль хезмәт күрсәтүдә катнашучы органнарга ведомствоара запросларны Формалаштыру һәм жибәрү;

4) муниципаль хезмәт нәтижәләрен әзерләү;

5) гариза бирүчегә муниципаль хезмәт нәтижәсен бирү.

3.1.2. Муниципаль хезмәт күрсәтү буенча гамәлләрнең блок-схемасы 3 нче кушымтада тәкъдим ителгән.

3.2. Мәрәжәгать итүчегә консультацияләр күрсәтү

3.2.1. Мәрәжәгать итүче бүлеккә шәхсән, телефон һәм (яки) электрон почта аша муниципаль хезмәт күрсәтү тәртибе турында консультацияләр алу эчен мәрәжәгать итәргә хокуклы. Башкарма комитет белгече мәрәжәгать итүчегә, шул исәптән, составы, бирелә торган документлар формасы һәм муниципаль хезмәт алу эчен башка мәсьәләләр буенча консультацияләр бирә һәм кирәк булганда гариза бланкын тутыруда ярдәм күрсәтә. Әлеге пункт белән билгеләнә торган процедуралар мәрәжәгать итүче мәрәжәгәте кәнендә гамәлгә ашырыла. Процедураларның нәтижәсе: составы, тапшырыла торган документлар формасы һәм рәхсәт алуның башка мәсьәләләре буенча консультацияләр.

3.3. Гаризаны кабул итү һәм теркәү

3.3.1. Мәрәжәгать итүче (мәрәжәгать итүче вәкиле) кәгазь кәгазьдә гаризаны, кертемнәрне язып, тапшыру турында уведомление белән, почта аша яисә электрон документ рәвешендә яисә муниципаль хезмәт күрсәтү турында КФҮ аша жибәрә һәм әлеге регламентның 2.5 пункты нигезендә, документларны бүлеккә тапшыра. Гариза һәм документлар булырга мөмкин бирелде аша удаленное эш урыны. Читтәге эш урыннары исемлегә 4 нче кушымтада китерелгән.

Муниципаль хезмәт күрсәтү турында гариза электрон документ формасында бүлеккә электрон почта яки Интернет-кабул итү бүлмәсе аша жибәрелә. Электрон формада кергән гаризаны теркәү билгеләнгән тәртиптә башкарыла.

3.3.2. Башкарма комитет белгече, гаризалар кабул итүне алып баручы, башкара: мәрәжәгать итүченең шәхесен билгеләү;

гариза бирүченең вәкаләтләрен тикшерү (ышанычнамә буенча эш иткән очракта);

әлеге регламентның 2.5 пунктында каралган документларның булу-булмавын тикшерү;

бирелгән документларның билгеләнгән таләпләргә туры килүен тикшерү (документларның күчермәләрен тиешенчә рәсмиләштерү, документларда кул астындагылар, припискалар, сызып алынган сүзләр һәм башка килешмәгән тәзәтмәләр булмау).

Кисәтүләр булмаган очракта Башкарма комитет белгече башкара: гаризаны махсус журналда кабул итү һәм теркәү;

гариза бирүчегә тапшырылган документларның күчермәләрен тамга белән тапшыру. кергән номерга бирелгән документларны кабул итү датасы, муниципаль хезмәт күрсәтүнең датасы һәм вакыты;

гаризаны Башкарма комитет житәкчесенә карауга жиберү.

Документларны кабул итүдән баш тарту эчен нигезләр булган очракта, Башкарма комитет белгече, документларны кабул итү алып баручы мәрәҗәгать итүчегә гаризаны теркәү эчен киртәләр булу турында хәбәр итә һәм документларны кабул итүдән баш тарту эчен ачыкланган нигезләрнең эчтәлеген язмача аңлатып, документларны кире кайтара. Әлеге пункт белән билгеләнә торган процедуралар гамәлгә ашырыла: гаризалар һәм документлар 15 минут эчендә кабул ителә; гаризаны теркәү гариза кергән мизгелдән бер кән эчендә.

Процедураларның нәтижәсе: кабул ителгән һәм теркәлгән гариза, Башкарма комитет житәкчесенә карауга жиберелгән яки гариза бирүчегә кире кайтарылган Документлар.

3.3.3. Башкарма комитет житәкчесе гаризаны карый, башкаручыны билгели һәм гаризаны бүлеккә жиберә.

Әлеге пункт белән билгеләнә торган Процедура гаризаны теркәгәннән соң бер кән эчендә гамәлгә ашырыла. Процедураның нәтижәсе: башкаручыга жиберелгән гариза.

3.4. Муниципаль хезмәт күрсәтүдә катнашучы органнарга ведомствоара запросларны Формалаштыру һәм жиберү

3.4.1. Башкарма комитет белгече ведомствоара электрон хезмәттәшлек системасы аша электрон формада тәкъдим итү турында запросларны жиберә:

1) күчемсез милеккә һәм аның белән алыш-бирешләргә хокукларның бердәм дәүләт реестрыннан эземтәләр (күчемсез милек объектына теркәлгән хокуклар турында һәркем эчен мөмкин булган мәгълүматлар);

2) күчемсез милек объектының кадастр паспорты.

Әлеге пункт белән билгеләнә торган процедуралар муниципаль хезмәт күрсәтү турында гариза кергән кәннән алып бер эш кәне эчендә гамәлгә ашырыла.

Хакимият органнарына запрослар жиберелгән процедураның нәтижәсе.

3.4.2. Белешмәләр белән тәэмин итүчеләр белгечләре, ведомствоара электрон хезмәттәшлек системасы аша кергән запрослар нигезендә, соратып алына торган документларны (мәгълүмат) тапшыралар яки муниципаль хезмәт күрсәтү эчен кирәкле документ һәм (яки) мәгълүмат булмау турында хәбәрнамәләр (алга таба – баш тарту турында хәбәрнамә) жиберәләр.

Әлеге пункт белән билгеләнә торган процедуралар, әгәр ведомствоара сорауга җавап эзерләү һәм жиберүнең башка сроклары федераль законнарда, Россия Федерациясе Хөкүмәтенең хокукый актларында һәм федераль законнар нигезендә кабул ителгән Татарстан Республикасы норматив хокукый актларында

билгеләнмәгән булса, органга яисә оешмага ведомствоара запрос кәргән кәннән биш кән эчендә гамәлгә ашырыла.

Процедураларның нәтижәсе:

Документлар (белешмәләр) яки бүлеккә жибәрелгән баш тарту турында белдерү.

3.5. Муниципаль хезмәт нәтижәләрен эзерләү

3.5.1. Башкарма комитет белгече: гаризага кушып бирелә торган документлардагы мәгълүматларны тикшерү;

әлеге Регламентның 2.9 пунктында каралган муниципаль хезмәт күрсәтүдән баш тарту эчен нигезләрнең булуын тикшерү.

Муниципаль хезмәт күрсәтүдән баш тарту эчен нигезләр булган очракта, Башкарма комитет белгече муниципаль хезмәт күрсәтүдән мотивлаштырылган баш тарту проекты эзерли (алга таба – мотивлаштырылган баш тарту).

Муниципаль хезмәт күрсәтүдән баш тарту эчен нигезләр булмаган очракта, Башкарма комитет белгече башкара:

Татарстан Республикасы тәзелеш, архитектура һәм торак-коммуналь хужалык министрлыгының «Техник инвентаризация бюросы» РДУП (алга таба - «БТИ» РДУП) бирелгән адреслар турында запросны эзерләү;

Әлеге пункт белән билгеләнә торган процедуралар запросларга жаваплар кәргән кәннән алып эч кәннән дә соңга калмыйча гамәлгә ашырыла. Процедураларның нәтижәсе:

«БТИ» РДУПНА бирелгән адреслар турында запрос; 3.5.2. «БТИ» РДУП белгече запроста күрсәтелгән адресны тикшерә һәм бирелгән адресларның булуы турында белешмә эзерли.

Әлеге пункт белән билгеләнә торган процедуралар «БТИ»РДУП регламенты белән билгеләнгән срокларда гамәлгә ашырыла. Процедураларның нәтижәсе: бирелгән адреслары турында белешмә.

3.5.3. Башкарма комитет белгече, «БТИ» РДУПНАН жавап алганнан соң, башкара: күчемсез милек объектына адрес бирү яки мотивлаштырылган баш тарту турында карар проекты рәсмиләштерү (алга таба-караар проекты);

караар проекты Башкарма комитет житәкчесе белән килештерү.

Әлеге пункт белән билгеләнә торган процедуралар «БТИ»РДУПНАН жавап алган мизгелдән эч кәннән дә соңга калмыйча гамәлгә ашырыла. Процедураларның нәтижәсе:

Башкарма комитет житәкчесенә килештерүгә жибәрелгән карар проекты.

3.5.4. Башкарма комитет житәкчесе карар проектына кул куя яки нигезле рәвештә баш тартуға юл куя һәм Башкарма комитет белгеченә юллый. Әлеге пункт белән билгеләнә торган процедуралар алдагы процедураны тәмамлаганнан соң бер кән эчендә гамәлгә ашырыла. Процедураның нәтижәсе: күчемсез милек объектына адрес бирү турында имзаланган карар яки мотивлаштырылган баш тарту.

3.5.5. Башкарма комитет Белгече күчемсез милек объектына адрес бирү яки нигезле рәвештә баш тарту турындагы карарны терки, номер бирә. Әлеге пункт белән билгеләнә торган процедуралар алдагы процедураны тәмамлаганнан соң бер кән эчендә гамәлгә ашырыла. Процедураларның нәтижәсе: регистрованное карар бирү турында адрес яки мотивированное баш тарту.

3.6. Гариза бирүчегә муниципаль хезмәт нәтижәсен бирү

3.6.1. Башкарма комитет белгече мәрәжәгать итүчегә кабул ителгән карар турында хәбәр итә һәм гариза бирүчегә тапшыра яисә Башкарма комитетның почта аша күчәмсез милек объектына адрес бирү яки нигезле рәвештә баш тарту турында карарын жиберә.

Әлеге пункт белән билгеләнә торган Процедура гамәлгә ашырыла: 15 минут эчендә-гариза бирүченең Шәхси килгән очракта; процедура тәмамланганнан соң, әлеге Регламентның 3.5 пунктында каралган җавап почта аша хат жибергән очракта, бер кән эчендә.

Процедураның нәтижәсе: гариза бирүчегә күчәмсез милек объектына адрес бирү турында бирелгән (жиберелгән) карар яисә мотивлаштырылган баш тарту.

3.7. КФҮ аша муниципаль хезмәт күрсәтү

3.7.1. Мәрәжәгать итүче муниципаль хезмәт алу әчен КФҮтә, КФҮнең ерак урнашкан эш урынына мәрәжәгать итәргә хокуклы.

3.7.2. КФҮ аша муниципаль хезмәт күрсәтү КФҮ эше регламенты нигезендә гамәлгә ашырыла.

3.7.3. Муниципаль хезмәт күрсәтү әчен КФҮЛӘРДӘН Документлар килгәндә, процедуралар әлеге Регламентның 3.3-3.5 пунктлары нигезендә гамәлгә ашырыла. Муниципаль хезмәт нәтижәсе КФҮНӘ жиберелә.

3.8. Техник хаталарны тәзәтү.

3.8.1. Муниципаль хезмәт нәтижәсе булган документта техник хата ачыкланган очракта, мәрәжәгать итүче бүлеккә тапшыра:

техник хатаны тәзәтү турында гариза (5 нче кушымта);

мәрәжәгать итүчегә техник хата булган муниципаль хезмәт нәтижәсе буларак бирелгән документ;

юридик кәчкә ия булган, техник хатаның булуын таныклаучы Документлар.

Муниципаль хезмәт нәтижәсе булган документта күрсәтелгән белешмәләрдә техник хатаны тәзәтү турында гариза мәрәжәгать итүче (вәкаләтле вәкил) тарафыннан шәхсэн, яисә почта аша (шул исәптән электрон почта аша), йә дәүләт

һәм муниципаль хезмәтләрнең бердәм порталы яки дәүләт һәм муниципаль хезмәтләр күрсәтүнең күпфункцияле үзәге аша тапшырыла.

3.8.2. Документларны кабул итү әчен җаваплы белгеч техник хатаны тәзәтү турында гариза кабул итә, кушымта бирелгән документлар белән гаризаны терки һәм аларны бүлеккә тапшыра.

Әлеге пункт белән билгеләнә торган Процедура гаризаны теркәгәннән соң бер кән эчендә гамәлгә ашырыла. Процедураның нәтижәсе:

кабул ителгән һәм теркәлгән гариза Башкарма комитет белгеченә карауга жиберелгән.

3.8.3. Башкарма комитет белгече документларны карый һәм хезмәт нәтижәсе булган документка тәзәтмәләр кертү максатларында әлеге

Регламентның 3.5 пункттында каралган процедураларны гамәлгә ашыра, тәзәтелгән документны мәрәжәгать итүчедән (вәкаләтле вәкилгә) техник хата булган документның оригиналын тартып алу белән шәхсән имзасы белән бирә яки мәрәжәгать итүчегә почта аша (электрон почта аша) документ бирү мәмкинлеге турында хат жиберә.

Әлеге пункт белән билгеләнә торган Процедура техник хатаны ачыклаганнан яки теләсә кайсы кызыксынган заттан жиберелгән хата турында гариза алынганнан соң әч кән эчендә гамәлгә ашырыла.

Процедураның нәтижәсе: гариза бирүчегә бирелгән (жиберелгән) документ.

4. Муниципаль хезмәт күрсәтүне контрольдә тоту тәртибе һәм формалары

4.1. Муниципаль хезмәт күрсәтүнең тулылыгын һәм сыйфатын контрольдә тоту мәрәжәгать итүчеләрнең хокукларын бозу очрақларын ачыклау һәм бетерү, муниципаль хезмәт күрсәтү процедураларының үтәлешен тикшерү, жирле үзидарә органнарының вазыйфай затларының гамәлләренә (гамәл кылмауларына) карарлар әзерләүне үз эченә ала. Административ процедураларның үтәлешен контрольдә тоту формалары булып тора:

1) муниципаль хезмәт күрсәтү буенча документлар проектларын тикшерү һәм килештерү. Тикшерү нәтижәсе булып проектларны визалау тора;

2) эшне алып баруны тикшерүне билгеләнгән тәртиптә үткәрелә торган;

3) билгеләнгән тәртиптә муниципаль хезмәт күрсәтү процедураларының үтәлешенә контроль тикшерүләр үткәрү. Контроль тикшерүләр планлы булырга мәмкин (жирле үзидарә органының ярты еллык яки еллык эш планнары нигезендә гамәлгә ашырыла) һәм планнан тыш булырга мәмкин.

Тикшерүләр уздырганда муниципаль хезмәт күрсәтү (комплекслы тикшерүләр) белән бәйлә барлык мәсьәләләр яки мәрәжәгать итүченең конкрет мәрәжәгәте буенча карала ала. Муниципаль хезмәт күрсәткәндә һәм карарлар кабул иткәндә гамәлләрнең үтәлешен контрольдә тоту максатыннан Башкарма комитет житәкчесенә муниципаль хезмәт күрсәтү нәтижәләре турында белешмәләр тапшырыла.

4.2. Муниципаль хезмәт күрсәтү буенча административ процедуралар тарафыннан билгеләнгән гамәлләр эзлеклелеген башкаруны агымдагы контроль Башкарма комитет житәкчесе тарафыннан башкарыла.

4.3. Агымдагы контрольне гамәлгә ашыручы вазыйфай затлар исемлеге жирле үзидарә органнарының структур бүлекчәләре турындагы нигезләмәләр һәм вазыйфай регламентлар белән билгеләнә.

Үткәрелгән тикшерүләр нәтижәләре буенча, гариза бирүчеләрнең хокукларын бозу очрақлары ачыкланган очракта, гаепле затлар Россия Федерациясе законнары нигезендә жаваплылыкка тартыла.

4.4. Башкарма комитет житәкчесе мәрәжәгать итүчеләрнең мәрәжәгатьләрен вакытында карап тикшерү әчен жаваплы. Башкарма комитет Житәкчесе (Житәкчесе урынбасары) әлеге Регламентның 3 бүлегендә күрсәтелгән административ

гамәлләрне вакытында һәм (яки) тиешенчә үтәмәгән әчен, муниципаль хезмәт күрсәтү барышында кабул ителә торган карарлар һәм гамәлләр (гамәл кылмау) әчен җаваплылык тота, законда билгеләнгән тәртиптә җавап тота.

4.5. Муниципаль хезмәт күрсәтүне гражданныр, аларның берләшмәләре һәм оешмалары ягыннан тикшереп тору муниципаль хезмәт күрсәткәндә Башкарма комитет эшчәнлегенә ачыклығы, муниципаль хезмәт күрсәтү тәртибе турында тулы, актуаль һәм ышанычлы мәгълүмат алу һәм муниципаль хезмәт күрсәтү процессында мәрәҗәгәтләрне (шикаятьләрне) судка кадәр карау мөмкинлеге ярдәмендә гамәлгә ашырыла.

5. Муниципаль хезмәт күрсәтүче органнарның, шулай ук аларның вазыйфай затларының, муниципаль хезмәткәрләрнең карарларына һәм гамәлләренә (гамәл кылмауларына) шикаять бирүнең судка кадәр (судтан тыш) тәртибе

5.1. Муниципаль хезмәт алучылар Башкарма комитет хезмәткәрләренә Муниципаль хезмәт күрсәтүдә катнашучы гамәлләренә (гамәл кылмауларына) судка кадәр тәртиптә шикаять бирергә хокуклы. Мәрәҗәгәт итүче шикаять белән, шул исәптән түбәндәге очракларда мәрәҗәгәт итә ала:

1) муниципаль хезмәт күрсәтү турында мәрәҗәгәт итүченә үтенечен теркәү вакытын бозу;

2) муниципаль хезмәт күрсәтү вакытын бозу;

3) мәрәҗәгәт итүчедән муниципаль хезмәт күрсәтү әчен Россия Федерациясе, Татарстан Республикасы, Биектау муниципаль районының норматив хокукый актларында каралмаган документларны таләп итү;

4) муниципаль хезмәт күрсәтү әчен Россия Федерациясе, Татарстан Республикасы, Биектау муниципаль районы норматив хокукый актларында каралган документларны кабул итүдән баш тарту.;

5) федераль законнарда һәм алар нигезендә кабул ителгән Россия Федерациясе, Татарстан Республикасы, Биектау муниципаль районының башка норматив хокукый актларында каралмаган булса, Муниципаль хезмәт күрсәтүдән баш тарту.;

6) муниципаль хезмәт күрсәткәндә мәрәҗәгәт итүчедән Россия Федерациясе, Татарстан Республикасы, Биектау муниципаль районы норматив хокукый актларында каралмаган түләү таләбе;

7) Башкарма комитетның, Башкарма комитетның вазыйфай затының муниципаль хезмәт күрсәтү нәтижәсендә бирелгән документларда бирелгән хаталарны һәм хаталарны тәзәтүдән баш тартуы яисә мондый тәзәтмәләрнең билгеләнгән срогын бозу.

5.2. Шикаять язмача кәгазьдә яки электрон формада бирелә. Шикаять почта аша, КФҮ аша, "Интернет" мәгълүмат-телекоммуникация челтәреннән, Биектау муниципаль районының рәсми сайтынан (<http://www.vysokaya-gora.tatar.ru>) Татарстан Республикасы дүләт һәм муниципаль хезмәтләр күрсәтүнең бердәм порталын булдыру <http://uslugi.tatar.ru/> дүләт һәм муниципаль хезмәтләр (функцияләр) бердәм порталын булдыру <http://www.gosuslugi.ru/>), шулай ук кабул ителергә мөмкин каршындагы шәхси кабул итү мәрәҗәгәт итүченә.

5.3. Шикаятыне карау срогы - аны теркэгәннән соң унбиш эш кәне эчендә. Муниципаль хезмәт күрсәтүче органга, муниципаль хезмәт күрсәтүче органның вазыйфай затына шикаяты белдерүдән баш тарткан очракта, мәрәжәгать итүчедән документлар кабул итүдә йә жибәрелгән хаталарны һәм хаталарны тәзәтүдә яисә мондый тәзәтмәләрнең билгеләнгән срокларына карата шикаяты белдерелгән очракта-аны теркәгән кәннән биш эш кәне эчендә.

5.4. Шикаяты үз эченә түбәндәге мәгълүматны алырга тиеш:

1) хезмәт күрсәтүче органның, хезмәт күрсәтүче органның вазыйфай затының яисә муниципаль хезмәткәрнең исеме, аларның карарларына һәм гамәлләренә (гамәл кылмауларына) шикаяты белдерелә торган карарлар;

2) гариза бирүченең фамилиясе, исеме, атасының исеме (соңгысы - булган очракта), гариза бирүченең - физик затның яшәү урыны турында мәгълүматлар, гариза бирүченең - юридик затның урнашу урыны турында белешмәләр, шулай ук элемтә эчен телефон номеры (номерлары), электрон почта адресы (булган очракта) һәм гариза бирүчегә җавап жибәрелергә тиешле почта адресы (булганда).;

3) муниципаль хезмәт күрсәтүче органның, муниципаль хезмәт күрсәтүче органның вазыйфай затының яисә муниципаль хезмәткәрнең шикаяты белдерелә торган карарлары һәм гамәлләре (гамәл кылмавы) турында белешмәләр;

4) мәрәжәгать итүче хезмәт күрсәтүче органның яисә муниципаль хезмәткәрнең карары һәм гамәлләре (гамәл кылмавы) белән килешмәгән дәлилләре.55. Шикаятыкә шикаятытә бәян ителгән хәлләрне раслый торган документларның күчермәләре беркетелергә мөмкин. Бу очракта шикаятытә аңа кушып бирелә торган документлар исемлегә китерелә.

5.6. Шикаяты аңа муниципаль хезмәт алучысы тарафыннан имза салына.

5.7. Шикаятыне карау нәтижәләре буенча Башкарма комитет житәкчесе (муниципаль район башлыгы) түбәндәге карарларның берсен кабул итә:

1) шикаятыне, шул исәптән кабул ителгән карарны юкка чыгару, хезмәт күрсәтүче орган тарафыннан кертелгән тәзәтмәләрне, хезмәт күрсәтү нәтижәсендә бирелгән документларда хаталарны һәм хаталарны, мәрәжәгать итүчегә Россия Федерациясе норматив хокукый актларында, Татарстан Республикасы норматив хокукый актларында, шулай ук башка рәвешләрдә алынган акчаларны кире кайтару, шикаятыне канәгатьләндерә.;

2) шикаятыне канәгатьләндерүдән баш тарта.

Әлеге пунктта күрсәтелгән карар кабул ителгән кәннән соң килә торган кәннән дә соңга калмыйча мәрәжәгать итүчегә язмача һәм мәрәжәгать итүче теләге буенча электрон формада шикаятыне карау нәтижәләре турында мотивлаштырылган җавап жибәрелә.

5.8. Административ хокук бозу составының яки жинаятынең билгеләрен карау барышында яки нәтижәләре буенча билгеләнгән очракта, шикаятыләрне карау буенча вәкаләт бирелгән вазыйфай зат булган материалларны кичекмәстән прокуратура органнарына жибәрә.

Гариза адресны адреслау объектына бирү яки аның адресын юкка чыгару турында

		Лист N _____	Всего листов _____
1	Заявление	2	Заявление принято регистрационный номер _____ количество листов заявления _____ количество прилагаемых документов _____, в том числе оригиналов _____, копий _____, количество листов в оригиналах _____, копиях _____ ФИО должностного лица _____ подпись должностного лица _____ дата " ____ " _____ г.
	в		
	(наименование органа местного самоуправления, органа		
	государственной власти субъекта Российской Федерации - городов федерального значения или органа местного самоуправления внутригородского муниципального образования города федерального значения, уполномоченного законом субъекта Российской Федерации на присвоение объектам адресации адресов)		
3.1	Прошу в отношении объекта адресации:		
	Вид:		
	Земельный участок	Сооружение	Объект незавершенного строительства
	Здание	Помещение	
3.2	Присвоить адрес		
	В связи с:		
	Образованием земельного участка(ов) из земель, находящихся в государственной или муниципальной собственности		
	Количество образуемых земельных участков		
	Дополнительная информация:		
	Образованием земельного участка(ов) путем раздела земельного участка		
	Количество образуемых земельных участков		

Кадастровый номер земельного участка, раздел которого осуществляется	Адрес земельного участка, раздел которого осуществляется
Образованием земельного участка путем объединения земельных участков	
Количество объединяемых земельных участков	
Кадастровый номер объединяемого земельного участка	Адрес объединяемого земельного участка

Строка дублируется для каждого объединенного земельного участка.

		Лист N _____	Всего листов _____
Образованием земельного участка(ов) путем выдела из земельного участка			
Количество образуемых земельных участков (за исключением земельного участка, из которого осуществляется выдел)			
Кадастровый номер земельного участка, из которого осуществляется выдел	Адрес земельного участка, из которого осуществляется выдел		
Образованием земельного участка(ов) путем перераспределения земельных участков			
Количество образуемых земельных участков	Количество земельных участков, которые перераспределяются		
Кадастровый номер земельного участка, который перераспределяется	Адрес земельного участка, который перераспределяется		
Строительством, реконструкцией здания, сооружения			
Наименование объекта строительства (реконструкции) в соответствии с проектной документацией			
Кадастровый номер земельного участка, на котором осуществляется	Адрес земельного участка, на котором осуществляется строительство (реконструкция)		

строительство (реконструкция)	
<p>Элеге адресация объектынң дәүләт кадастр исәбен гамәлгә ашыру эчен кирәкле документларны түбәндәге адресация объектына карата, Әгәр Россия Федерациясе Шәһәр тәзелеше кодексы, Россия Федерациясе субъектларының шәһәр тәзелеше эшчәнлеге турындагы законнары нигезендә, аны тәзү, реконструкцияләүгә рәхсәт бирү таләп ителми икән, элеге адресация объектынң дәүләт кадастр исәбен гамәлгә ашыру эчен кирәкле документларны әзерләү</p>	
Тип здания, сооружения, объекта незавершенного строительства	
Наименование объекта строительства (реконструкции) (при наличии проектной документации указывается в соответствии с проектной документацией)	
Кадастровый номер земельного участка, на котором осуществляется строительство (реконструкция)	Адрес земельного участка, на котором осуществляется строительство (реконструкция)
<p>Переводом жилого помещения в нежилое помещение и нежилого помещения в жилое помещение</p>	
Кадастровый номер помещения	Адрес помещения

Строка дублируется для каждого перераспределенного земельного участка.

		Лист N _____	Всего листов _____
Образованием помещения(ий) в здании, сооружении путем раздела здания, сооружения			
	Образование жилого помещения	Количество образуемых помещений	
	Образование нежилого помещения	Количество образуемых помещений	
Кадастровый номер здания, сооружения		Адрес здания, сооружения	

Дополнительная информация:		
 Образование помещения(ий) в здании, сооружении путем раздела помещения		
Назначение помещения (жилое (нежилое) помещение)	Вид помещения	Количество помещений
Кадастровый номер помещения, раздел которого осуществляется		Адрес помещения, раздел которого осуществляется
Дополнительная информация:		
 Образование помещения в здании, сооружении путем объединения помещений в здании, сооружении		
Образование жилого помещения	Образование нежилого помещения	
Количество объединяемых помещений		
Кадастровый номер объединяемого помещения	Адрес объединяемого помещения	
Дополнительная информация:		
 Образование помещения в здании, сооружении путем переустройства и (или) перепланировки мест общего пользования		
Образование жилого помещения	Образование нежилого помещения	
Количество образуемых помещений		
Кадастровый номер здания, сооружения	Адрес здания, сооружения	
Дополнительная информация:		

Строка дублируется для каждого разделенного помещения.

Строка дублируется для каждого объединенного помещения.

		Лист N _____	Всего листов _____
3.3	Аннулировать адрес объекта адресации:		
	Наименование страны		
	Наименование субъекта		

	Российской Федерации	
	Наименование муниципального района, городского округа или внутригородской территории (для городов федерального значения) в составе субъекта Российской Федерации	
	Наименование поселения	
	Наименование внутригородского района городского округа	
	Наименование населенного пункта	
	Наименование элемента планировочной структуры	
	Наименование элемента улично-дорожной сети	
	Номер земельного участка	
	Тип и номер здания, сооружения или объекта незавершенного строительства	
	Тип и номер помещения, расположенного в здании или сооружении	
	Тип и номер помещения в пределах квартиры (в отношении коммунальных квартир)	
	Дополнительная информация:	
	В связи с:	
	Прекращением существования объекта адресации	
	Отказом в осуществлении кадастрового учета объекта адресации по основаниям, указанным в <u>пунктах 1 и 3 части 2 статьи 27 Федерального закона от 24 июля 2007 года N 221-ФЗ "О государственном кадастре недвижимости"</u> (Собрание законодательства Российской Федерации, 2007, N 31, ст.4017; 2008, N 30, ст.3597; 2009, N 52, ст.6410; 2011, N 1, ст.47; N 49, ст.7061; N 50, ст.7365; 2012, N 31, ст.4322; 2013, N 30, ст.4083; официальный интернет-портал правовой информации www.pravo.gov.ru , 23 декабря 2014 года)	
	Присвоением объекту адресации нового адреса	
	Дополнительная информация:	
		Лист N _____
		Всего листов _____
4	Собственник объекта адресации или лицо, обладающее иным вещным правом на объект адресации	
	физическое лицо:	

фамилия:	имя (полностью):	отчество (полностью) (при наличии):	ИНН (при наличии):
документ, удостоверяющий личность:	вид:	серия:	номер:
	дата выдачи:	кем выдан:	
	" ____ " _____ _____ г.		
почтовый адрес:	телефон для связи:	адрес электронной почты (при наличии):	
юридическое лицо, в том числе орган государственной власти, иной государственный орган, орган местного самоуправления:			
полное наименование:			
ИНН (для российского юридического лица):		КПП (для российского юридического лица):	
страна регистрации (инкорпорации) (для иностранного юридического лица):	дата регистрации (для иностранного юридического лица):		номер регистрации (для иностранного юридического лица):
	" ____ " _____ г.		
почтовый адрес:	телефон для связи:	адрес электронной почты (при наличии):	
Вещное право на объект адресации:			
	право собственности		
	право хозяйственного ведения имуществом на объект адресации		
	право оперативного управления имуществом на объект адресации		
	право пожизненно наследуемого владения земельным участком		
	право постоянного (бессрочного) пользования земельным участком		
5	Способ получения документов (в том числе решения о присвоении объекту адресации адреса или аннулировании его адреса, оригиналов ранее представленных документов, решения об отказе в присвоении (аннулировании) объекту адресации адреса):		
	Лично	В многофункциональном центре	
	Почтовым отправлением по адресу:		
	В личном кабинете Единого портала государственных и муниципальных услуг, региональных порталов государственных и муниципальных услуг		
	В личном кабинете федеральной информационной адресной системы		
	На адрес электронной почты (для сообщения о получении		

	заявления и документов)	
6	Расписку в получении документов прошу:	
	Выдать лично	Расписка получена: _____ (подпись заявителя)
	Направить почтовым отправлением по адресу:	_____
	Не направлять	

	Лист N _____	Всего листов _____
--	--------------	--------------------

7	Заявитель:			
	Собственник объекта адресации или лицо, обладающее иным вещным правом на объект адресации			
	Представитель собственника объекта адресации или лица, обладающего иным вещным правом на объект адресации			
	физическое лицо:			
	фамилия:	имя (полностью):	отчество (полностью) (при наличии):	
	документ, удостоверяющий личность:	вид:	серия:	ИНН (при наличии):
		номер:		
		дата выдачи:	кем выдан:	
		" ____ " ____ Г.		
	почтовый адрес:	телефон для связи:	адрес электронной почты (при наличии):	
	наименование и реквизиты документа, подтверждающего полномочия представителя:			
	юридическое лицо, в том числе орган государственной власти, иной государственный орган, орган местного самоуправления:			
	полное наименование:			
	КПП (для российского юридического лица):		ИНН (для российского юридического лица):	
	страна регистрации (инкорпорации) (для иностранного юридического лица):	дата регистрации (для иностранного юридического лица):	номер регистрации (для иностранного юридического лица):	
" ____ " ____ Г.				
почтовый адрес:	телефон для связи:	адрес электронной почты		

				(при наличии):
		наименование и реквизиты документа, подтверждающего полномочия представителя:		
8	Документы, прилагаемые к заявлению:			
	Оригинал в количестве _____ экз., на _____ л.		Копия в количестве _____ экз., на _____ л.	
	Оригинал в количестве _____ экз., на _____ л.		Копия в количестве _____ экз., на _____ л.	
	Оригинал в количестве _____ экз., на _____ л.		Копия в количестве _____ экз., на _____ л.	
9	Примечание:			
		Лист N _____	Всего листов _____	
10	<p>Үз ризалыгымны, шулай ук шәхси мәгълүматларны эшкәртүгә (жыю, системалаштыру, туплау, саклау, тәгәлләштерү, үзгәртү), куллану, тарату (шул исәптән тапшыру), персонал мәгълүматларны зарарсызлау, блоклау, юк итү, шулай ук адресларны үзләштерү, үзгәртү һәм юкка чыгару эчен кирәкле башка гамәлләр, шул исәптән автоматлаштырылган режимда, алар нигезендә карарлар кабул итүне, адресларны үзләштерүне, үзгәртүне һәм юкка чыгаруны гамәлгә ашыручы орган тарафыннан, шул исәптән, Россия Федерациясе законнары нигезендә, адресларны үзләштерүне, үзгәртүне һәм юкка чыгаруны дәүләт хезмәте күрсәтү максатларында.</p>			
11	<p>Настоящим также подтверждаю, что:</p> <p>сведения, указанные в настоящем заявлении, на дату представления заявления достоверны;</p> <p>представленные правоустанавливающий(ие) документ(ы) и иные документы и содержащиеся в них сведения соответствуют установленным законодательством Российской Федерации требованиям.</p>			
12	Подпись	Дата		
	_____	" ____ " _____ г.		
	(подпись)	(инициалы, фамилия)		
13	Отметка специалиста, принявшего заявление и приложенные к нему документы:			

Примечание.

Постановление

_____ 20 г.

№ _____

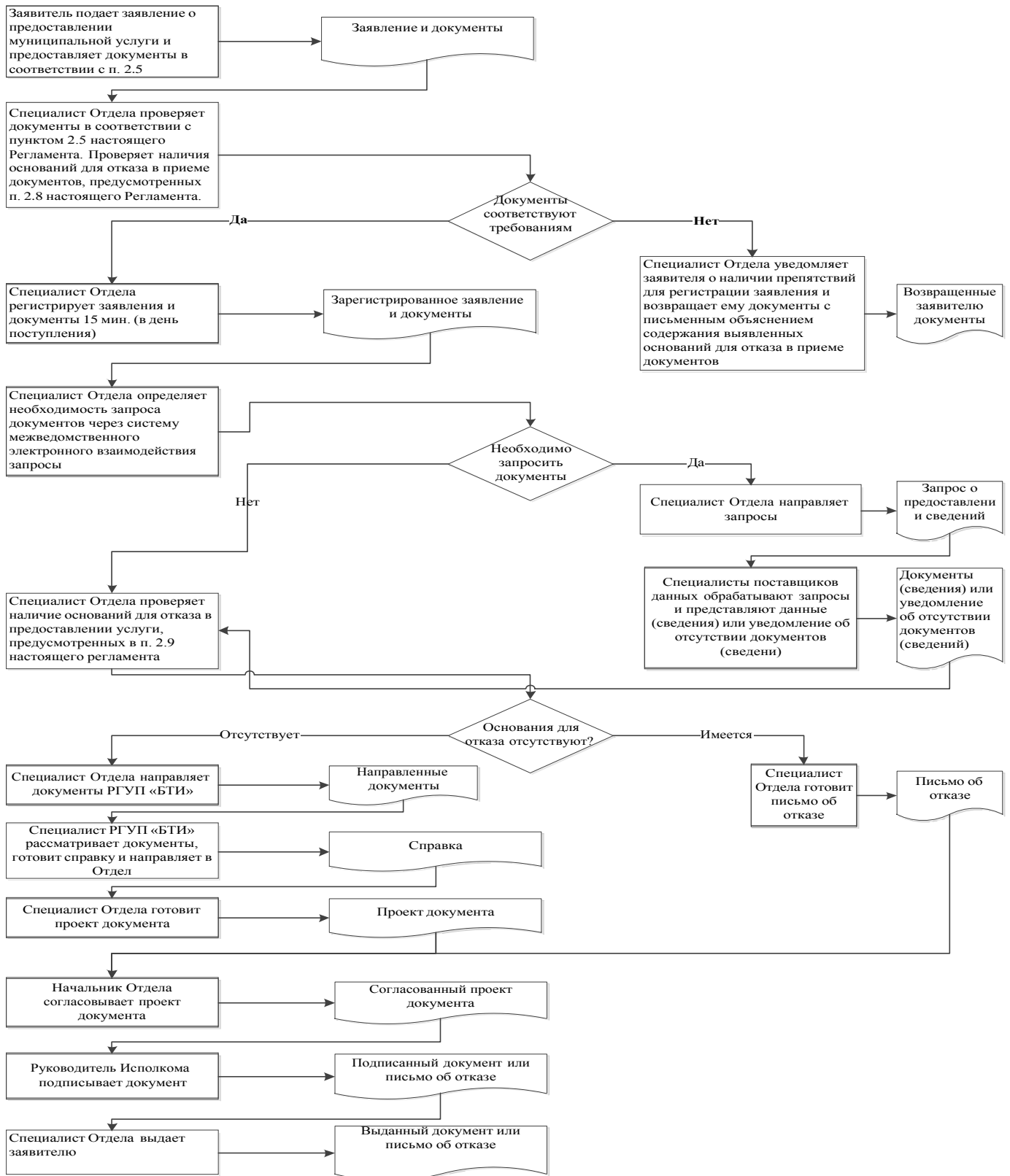
Күчемсез милек объектына адрес бирү турында Россия Федерациясе Жир кодексының 25.10.2001 ел, №136-ФЗ, Россия Федерациясе Шәһәр тәзелеше кодексының 29.12.2004 ел, № 190-ФЗ, муниципаль берәмлек уставы нигезендә «_____ Татарстан Республикасы муниципаль районының» _____ авыл жирлегенә " муниципаль берәмлеге башлыгы _____ авыл жирлегенә башлыгы

Карар бирәм:

1. Күчемсез милек объектына адрес бирергә (Хокук иясенәң Ф. И. и.); мәрәжәгә итүченәң корылма урнашкан жир кишәрлегенә хокукын билгели торган документ): 422700 Татарстан Республикасы, _____ муниципаль район, _____ (шәһәр, авыл жирлегенә) _____, урам _____, йорт _____

Руководитель

Муниципаль хезмэт күрсәтү буенча гамәлләр эзлеклелеге Блок-схемасы



Читтәге эш урыннары исемлеге һәм документларны кабул итү графигы

№ п/п	Урнашу урыны ерактан торып эш урыны	Хезмәт күрсәтүче торак пунктлар	Кабул итү графигы кәгазь

Руководителю
Исполнительного комитета
_____муниципального
района Республики Татарстан
От _____

Гариза техник хаталарны тэзэтү турында

Муниципаль хезмэт күрсәтүдә жибәрелгән хата турында хәбәр итәм

_____ (наименование услуги)

Таптыгызмы: _____

Дәрес мәгълүмат: _____

Рәхсәт ителгән техник хатаны тэзәтүгезне һәм муниципаль хезмэт нәтижәсе булган документка тиешле үзгәрешләр кертүгезне сорыйм. Түбәндәге документларны терким:

- 1.
- 2.
- 3.

Техник хатаны тэзәтү турында гаризаны кире кагу турында Карар кабул ителгән очракта, мондый карарны жибәрүгезне сорыйм:

электрон документ юллау юлы белән E-mail адресына: _____;

кәгазьдә расланган күчермә рәвешендә почта аша почта жибәрелгән адрес буенча:

_____.

Үз ризалыгымны, шулай ук шәхси мәгълүматларны эшкәртүгә (жыю, системалаштыру, туплау, саклау, тәгәлләштерү, яңарту, үзгәртү), куллану, тарату (шул исәптән тапшыру), персонал мәгълүматларны зарарсызлау, блоклау, юк итү, шулай ук муниципаль хезмэт күрсәтү кысаларында персонал мәгълүматларны эшкәртү эчен кирәк булган башка гамәлләр), шул исәптән автоматлаштырылган режимда, алар нигезендә муниципаль хезмэт күрсәтүче орган тарафыннан карарлар кабул итүне дә кертәп, карарлар кабул итүне раслыйм. Минем шәхесемә караган һәм мин тәкъдим иткән гаризамга кертелгән, шулай ук мин керткән мәгълүматларның дәрес булуын чын-чынлап раслыйм. Гаризага кушып бирелгән документлар (документларның күчермәләре) Россия Федерациясе законнары белән билгеләнгән таләпләргә туры килә, гариза

тапшырган вакытта бу документлар гамәлдә һәм дәрес белешмәләр була. Телефон аша миңа тәкъдим ителгән муниципаль хезмәтләрнең сыйфатын бәяләү буенча сораштыруда катнашырга ризалык бирәм:

(дата)

(подпись) (Ф.И.О.)

Муниципаль хезмәт күрсәтү әчен җаваплы һәм аның үтәлешен контрольдә тотуны гамәлгә ашыручы вазыйфай затларның реквизитлары, Биектау муниципаль районы Алат авыл җирлеге башкарма комитеты

Вазифа	Телефон	Электрон адрес
Башкарма комитет җитәкчесе	8(84365) 63-2-25	Salat.Vsg@tatar.ru
Сәркәтип	8(84365) 63-2-25	Salat.Vsg@tatar.ru

Муниципаль хезмәт күрсәтүне контрольдә тотучы вазыйфай затларның реквизитлары

Вазифа	Телефон	Электрон адрес
Җирлек башлыгы	8(84365) 63-2-25	Salat.Vsg@tatar.ru