

**ПОСТАНОВЛЕНИЕ**

**КАРАР**

Яңа Әлмәле авылы

2015 елның 20 октябрь

№14

Адресын бирү (үзгәртү, төгәлләштерү, бетерү) буенча муниципаль хезмәт күрсәтүнең административ регламентын раслау турында күчемсез милек объекты

«Адресларны бирү, үзгәртү һәм гамәлдән чыгару кагыйдәләрен раслау турында» Россия Федерациясе Хөкүмәтенең 2016 елның 19 ноябрәндәге 1221 номерлы карары нигезендә «Дәүләт һәм муниципаль хезмәтләр күрсәтүне оештыру турында» 2010 елның 27 июлендәге 210-ФЗ номерлы, 2013 елның 28 декабрәндәге 443-ФЗ номерлы «Федераль мәгълүмат адреслы системасы турында һәм «Россия Федерациясендә жирле үзидарәне оештыруның гомуми принциплары турында» Федераль законга үзгәрешләр кертү хакында» 443-ФЗ номерлы Федераль законга, Татарстан Республикасы Чүпрәле муниципаль районының Яңа Әлмәле авыл жирлегенә Уставына таянып, карар бирәм:

1. Адреска күчемсез милек объектның бирү (үзгәртү, төгәлләштерү, бетерү) буенча муниципаль хезмәт күрсәтүнең административ регламентын расларга", (1 нче кушымта).
2. Мәгълүмат стендларында халыкка житкерергә һәм Чүпрәле муниципаль районы сайтында авыл жирлегенә бүлегендә урнаштырырга дигән әлегә карар.
3. Әлегә карарның үтәләшен тикшереп торуну үземдә калдырам.

Татарстан Республикасы  
Чүпрәле муниципаль районы  
Яңа Әлмәле авыл жирлегенә башлығы:



Н.И.Шихранов

1 нче кушымта  
Татарстан Республикасы Чүпрәле  
муниципаль районы Яңа Әлмәле  
Башлыгы карарына  
2015 елның 20 октябрдәгә 14-нче  
номерлы

## **Күчемсез милек объектына адрес бирү (үзгәртү, төгәлләштерү, бетерү) буенча муниципаль хезмәт күрсәтүнең административ регламенты**

### **1. Гомуми нигезләмәләр**

1.1. Муниципаль хезмәт күрсәтүнең әлеге административ регламенты (алга таба - Регламент) күчемсез мөлкәт объекттын (алга таба - муниципаль хезмәт) бирү (үзгәртү, төгәлләштерү, юкка чыгару) буенча муниципаль хезмәт күрсәтүнең стандартын һәм тәртибен (алга таба - муниципаль хезмәт) билгели.

1.2. Муниципаль хезмәт алучылар: физик һәм юридик затлар (алга таба - мөрәжәгать итүче).

1.3. Муниципаль хезмәт күрсәтү Татарстан Республикасы Чүпрәле муниципаль районының Яңа Әлмәле авыл җирлеге башкарма комитеты (алга таба - Башкарма комитет) тарафыннан күрсәтелә.

1.3.1 Башкарма комитетның урнашкан урыны: ТР, Чүпрәле районы, Яңа Әлмәле ав., Совет ур., 32 й.

Эш графигы:

дүшәмбе - жомга: 08.00 дән 17.00 гә кадәр; дүшәмбе - жомга

шимбә: 08.00 сәгатътән 13.00 сәгатькә кадәр:

ял көне: якшәмбе

Ял итү һәм туклану өчен тәнәфес вақыты эчке хезмәт тәртибе кагыйдәләре белән билгеләнә.

Белешмә өчен телефон 36-2-03

Шәхесне таныкмый торган документлар буенча үтү

1.3.2. Муниципаль районның «Интернет» мәгълүмат-телекоммуникация челтәрендәгә рәсми сайтының адресы (алга таба - «Интернет» челтәре): (<http://droganoye.tatarstan.ru>).

1.3.3. Муниципаль хезмәт турындагы мәгълүматны түбәндәгеләр алырга мөмкин:

1) башкарма комитет биналарында урнашкан муниципаль хезмәт турында визуаль һәм текстлы мәгълүматлы стендлар ярдәмендә мөрәжәгать итүчеләр белән эшләү өчен;

2) “Интернет” челтәре аша муниципаль районның рәсми сайтында (<http://droganoye.tatarstan.ru>);

3) Татарстан Республикасы дәүләт һәм муниципаль хезмәтләр Порталында (<http://uslugi.tatar.ru/>);

4) Дәүләт һәм муниципаль хезмәтләрнең (функцияләрнең) бердәм порталында (<http://www.gosuslugi.ru/>);

5) башкарма комитетта:

телдән мөрәжәгать иткәндә - шәхсән яки телефон аша;  
язмача (шул исәптән электрон документ рәвешендә) мөрәжәгать иткәндә - кәгазьдә почта аша, электрон рәвештә.

1.3.4. Муниципаль хезмәт күрсәтү мәсьәләләре буенча мәгълүмат башкарма комитетның белгече тарафыннан муниципаль районның рәсми сайтында һәм башкарма комитет биналарындагы мәгълүмат стендларында мөрәжәгать итүчеләр белән эшләр өчен урнаштырыла.

1.4. Муниципаль хезмәт күрсәтү түбәндәгеләр нигезендә гамәлгә ашырыла:

Россия Федерациясе Конституциясе;

- «Россия Федерациясендә жирле үзидарәне оештыруның гомуми принциплары турында» 2003 елның 06 октябрендәге 131-ФЗ номерлы Федераль закон;

- Россия Федерациясе Шәһәр төзелеш кодексының 29.12.2004 N 190-ФЗ;

“Россия Федерациясе Шәһәр төзелеш кодексын гамәлгә кертү турында” 191-ФЗ номерлы Федераль закон;

- 02.05.2006 N 59-ФЗ “Россия Федерациясе гражданның мөрәжәгатьләрен карау тәртібе турында”гы Федераль закон;

- 27.07.2006 N 152-ФЗ “Шәхси мәгълүматлар турында”гы Федераль закон;

- 27.07.2010 N 210-ФЗ “Дәүләт һәм муниципаль хезмәтләр күрсәтүне оештыру турында”гы Федераль закон;

- РФ Хөкүмәтенен 2014елның 19 ноябрендәге 1221 номерлы “адресларны бирү, үзгәртү һәм гамәлдән чыгару кагыйдәләрен раслау турында”гы карары;

- «Федераль мәгълүмат адреслы системасы турында һәм «Россия Федерациясендә жирле үзидарәне оештыруның гомуми принциплары турында» Федераль законга үзгәрешләр кертү хакында» 2013елның 28 декабрендәге 443-ФЗ номерлы Федераль закон.

Татарстан Республикасы Чүпрәле муниципаль районының Яңа Әлмәле авыл жирлегенә уставы (алга таба - Устав);

Татарстан Республикасы Чүпрәле муниципаль районының Яңа Әлмәле авыл жирлегенә башкарма комитеты турында нигезләмә (алга таба - ИК турындагы нигезләмә);

Татарстан Республикасы Чүпрәле муниципаль районы Башкарма комитетының эчке хезмәт күрсәтмәсе кагыйдәләре (алга таба - Кагыйдәләр).

1.5. Әлеге Регламентта түбәндәге терминнар һәм билгеләмәләр кулланыла:

«Татарстан Республикасының электрон хөкүмәте» - Татарстан Республикасының электрон документлар әйләнеше системасы, Интернеттагы адрес: <https://intra.tatar.ru>.

Адресын бирү - тапшырылган документлар нигезендә объектның Адреслы пландагы урынын адреслы бәйләү һәм тикшерү буенча гамәлләр жыйнагы; объектның топографик пландагы урынынның туры килүен тикшерү; Адреслы реестрга үзгәрешләр кертү.

Капиталь төзелеш объекты - бина, төзелеш, корылма, объект төзелеш бетмәгән (алга таба - төгәлләнмәгән төзелеш объекты), вакытлыча төзелгән корылмалардан, киосклардан, өслекләрдән һәм башка шундый корылмалардан тыш.

Жир кишәрлегенә - чикләре федераль законнар нигезендә билгеләнгән жир өслегенә бер өлеш

Капиталь төзелеш объекты адресы - реквизитларның тәртипкә салынган системасы, ул шәһәр территориясендәге объектның урынын берсүзсез күрсәтә һәм билгеләнгән тәртиптә теркәлгән.

Адреслаштыру - адреслы хужалыкны туры китереп, капитал төзелеш объектларының адреслары реквизитларын үзгәртү.

Адресны гамәлдән чыгару - капитал төзелеш объектының тулысынча жимерелүе яки яңа адресның һәр өлешен бирү белән мөстәкыйль өлешләргә капитал төзелеш объектының бүленүе нәтижәсендә адресны бетерү.

Әлеге Регламентның гамәлдә булуы төзелеш төгәлләнмәгән объектларга кагыла.

Әлеге Регламентта муниципаль хезмәт күрсәтү турында гариза (алга таба - гариза) муниципаль хезмәт күрсәтү турында сорау аңлашыла (2010 елның 27 июлендәге 210-ФЗ номерлы Федераль законның 2 маддәсенң 2 пункттында). Гариза авыл жирлегә башлыгы карары белән яки стандарт бланкта расланган үрнәк буенча иреккә рәвештә тугырыла.

Әлеге Регламентның гамәлдә булуы күчәмсез милек объектларына кагыла, аларга түбәндәгеләр керә: төзелеп беткән капитал төзелеш объектлары (биналар, төзелеш, корылмалар), төзелеп бетмәгән объектлар һәм капитал төзелеш максатларында бирелгән жир кишәрлекләре.

Әлеге Регламентның гамәли көче түбәндәгеләргә кагылмый:

- вак өлешле чөлтәр объектлары (сәүдә һәм хезмәт күрсәтүләр өлкәсендәге стационар булмаган һәм стационар булмаган объектлар);
- автомобиль транспорты тукталышлары (күпкәтлы стоянкалардан тыш);
- металл һәм аерым торучы капитал гаражлар (гараж-төзелеш кооперативларынан тыш);
- югарыда күрсәтелгән объектларның гамәлдәге яисә урнаштырыла торган жир кишәрлекләре.

## 2. Муниципаль хезмэт күрсәтү стандарты

Муниципаль хезмэт күрсәтү стандартына карата таләпнен аталышы	Стандартка таләпләр эчтәлеге	Хезмәтне яисә таләпне билгели торган норматив акт
2.1. Муниципаль хезмэт атамасы	Күчемсез милек объектын бирү (үзгәртү, төгәлләштерү, гамәлдән чыгару).	ГрК РФ; ЗК РФ
2.2. Муниципаль хезмәтне турыдан-туры күрсәтүче орган исеме	Татарстан Республикасы Чүпрәле муниципаль районының Яңа Әлмәле авыл җирлеге башкарма комитеты	Устав; ИК турындагы нигезләмә
2.3. Муниципаль хезмэт күрсәтү нәтижәсе	<p>1. Күчемсез милек объектына адрес бирү (үзгәртү, төгәлләштерү, аннулирование) турындагы карар (1 нче кушымта).</p> <p>2. Муниципаль хезмэт күрсәтүдән баш тарту турындагы карар.</p>	ГрК РФ; ЗК РФ
2.4. Муниципаль хезмэт күрсәтү нәтижәсенә тасвирлама	Гариза бирү көнен дә кертеп, 15 көн дәвамында.	
2.5. Муниципаль хезмэт күрсәтү өчен закон чыгару яисә башка норматив хокукый актлар нигезендә кирәкле һәм мәжбүри булган муниципаль хезмәтләр күрсәтү документларының, шулай ук муниципаль хезмәтләр күрсәтү өчен кирәкле һәм мәжбүри булган, мөрәҗәгать итүче тарафыннан күрсәтелергә тиешле документларның тулы исемлеге	<p>1) Гариза (2 нче кушымта);</p> <p>2) шәхесне таныкый торган документлар;</p> <p>3) вәкилнең вәкаләтләр раслый торган документ (әгәр мөрәҗәгать итүче исемнен вәкил гамәлдә булса);</p> <p>4) Төзелешне күрсәтеп, торақ пунктның бер өлешенең планы;</p> <p>5) күчемсез мөлкәт объектына хокук билгели торган документлар, әгәр аңа хокук күчемсез мөлкәткә хокукларның һәм аның белән алыш-бирешләрнең Бердәм дәүләт реестрында теркәлмәгән булса.</p> <p>Гариза ике нөсхәдә бирелә, документлар - бер нөсхәдә.</p>	Тәртип
2.6. Дәүләт органнары, җирле үзидарә органнары һәм башка	Ведомствоара хезмәттәшлек кысаларында түбәндәгеләр алына:	

<p>оешмалар карамагында булган һәм мөрәжәгать итүче тапшырырга хокуклы муниципаль хезмәт күрсәтү өчен норматив хокукый актлар нигезендә кирәкле документларның тулы исемлеге</p>	<p>1) Күчемсез мөлкәткә хокукларның һәм аның белән алыш-бирешләр Бердәм дәүләт реестрыннан өземтә (күчемсез милек объектына теркәлгән хокуклар турында һәркем файдалана алырлык белешмәләр булган); 2) күчемсез милек объектының кадрлар паспорты.</p>	
<p>2.7. Норматив хокукый актларда каралган очракларда аларны килештерү хезмәт күрсәтү өчен таләп ителә һәм ул муниципаль хезмәт күрсәтүче орган тарафыннан гамәлгә ашырыла торган дәүләт хакимияте органнары (жирле үзидарә органнары) һәм аларның структур бүлекчәләре исемлеге</p>	<p>Килешү таләп ителми.</p>	
<p>2.8. Муниципаль хезмәт күрсәтү өчен кирәкле документларны кабул итүдән баш тарту өчен нигезләрнең тулы исемлеге</p>	<p>1) тиешенчә булмаган зат тарафыннан документлар бирү; 2) тапшырылган документларның элге Регламентның 2.5 пунктында күрсәтелгән документлар исемлегенә туры килмәве; 3) гаризада һәм гаризага теркәлә торган документларда әйтеп бетергесез төзәтүләр, аларның эчтәлеген бертөрле генә аңлатмый торган житди зарарланулар бар; 4) Документлар тиешле булмаган органга тапшыру</p>	
<p>2.9. Муниципаль хезмәт күрсәтүне туктатып тору яисә кире кагу өчен нигезләрнең тулы исемлеге</p>	<p>Хезмәтне туктатып тору өчен нигезләр каралмаган. Баш тарту өчен нигезләр: 1) Мөрәжәгать итүче тарафыннан документлар тулы күләмдә тапшырылмаган йә тәкъдим ителгән гаризада һәм (яисә) документларда тулы булмаган һәм (яисә) дәрәс булмаган мәгълүмат бар;</p>	

	<p>2) Өгәр тиешле документны мөрәжәгать итүче үз инициативасы белән бирмәгән булса, дәүләт хакимияте органы, жирле үзидарә органы йә дәүләт хакимиятенә ведомство буйсынуындагы органы яисә жирле үзидарә органы тарафыннан муниципаль хезмәт күрсәтү өчен кирәкле документлар һәм (яисә) мәгълүмат булмауны дәлилләүче ведомствоара гарызнамәгә юллама</p> <p>3) төзү белән бәйле булмаган максатлар өчен жир кишәрлеге бирелә;</p> <p>4) Объект әлеге Регламентның 1.5 пунктында күрсәтелгән күчемсез милек объектларына керми</p>	
2.10.Хезмәт күрсәтү өчен алына торган дәүләт пошлинасын яисә башка түләүне алу тәртибе, күләме һәм алу нигезләре	Муниципаль хезмәт түләүсез нигездә күрсәтелә	
2.11. Мондый түләүнең күләмен исәпләү методикасы турындагы мәгълүматны да кертеп, хезмәтләр күрсәтү өчен кирәкле һәм мәжбүри булган хезмәтләрне күрсәткән өчен түләүне алу тәртибе, күләме һәм алу нигезләре	Кирәкле һәм мәжбүри хезмәтләр күрсәтү таләп ителми	
2.12. Муниципаль хезмәт күрсәтү турында гарызнамә биргәндә һәм муниципаль хезмәтләр күрсәтү нәтижәсен алганда чиратта көтүнең максималь срогы	<p>Чират булган очракта муниципаль хезмәт алуга гариза бирү - 15 минуттан артык түгел.</p> <p>Муниципаль хезмәт күрсәтү нәтижәсен алганда чиратта көтүнең максималь срогы 15 минуттан артмаска тиеш.</p>	
2.13. Мөрәжәгать итүченең муниципаль хезмәт күрсәтү	Гариза килгәннән соң бер көн эчендә	

турындагы гарызнамәсен теркәү вакыты		
2.14. Муниципаль хезмәт күрсәтелә торган биналарга таләпләр	<p>Кәгазь чыганакта гариза башкарма комитетта бирелә.</p> <p>Катнашкан урын гарызнамә тутыру өчен өстәл һәм урындыклар, соратуны тутыру үрнәкләре булган мәгълүмати стендлар һәм хезмәт алу өчен кирәкле документлар исемлеге белән жиһазландырылган.</p>	Кагыйдәләр
2.15. Муниципаль хезмәт күрсәтүнең үтемлелеген һәм сыйфатын күрсәткечләре	<p>Муниципаль хезмәт күрсәтүнең файдалану мөмкинлеге һәм сыйфаты күрсәткечләре түбәндәгеләрдән гыйбарәт:</p> <ol style="list-style-type: none"> <li>1) документларны кабул итү һәм карау срокларын үтәү;</li> <li>2) муниципаль хезмәт нәтижәсен алу срогын үтәү;</li> <li>3) муниципаль хезмәткәрләр кылган административ регламентны бозуга прецедентлар (нигезле шикаятьләр) булу.</li> </ol> <p>Дәүләт һәм муниципаль хезмәтләр күрсәтүнең күпфункцияле үзәгендә (алга таба - МФЦ) консультация, документлар кабул иткәндә һәм биргәндә КФҮ белгече муниципаль хезмәт күрсәтә</p>	
2.16. Муниципаль хезмәтне электрон рәвештә күрсәтү үзенчәлекләре	<p>Муниципаль хезмәтне электрон рәвештә алу тәртибе турында консультацияне Интернет-кабул итү бүлмәсе яисә Татарстан Республикасы дәүләт һәм муниципаль хезмәтләр порталы аша алырга мөмкин.</p> <p>Электрон рәвештә муниципаль хезмәт күрсәтү турында гариза бирү законда каралган очракта, гариза Татарстан Республикасының дәүләт һәм муниципаль хезмәтләр порталы (<a href="http://uslugi.tatar.ru/">http://uslugi.tatar.ru/</a>) яисә Дәүләти һәм муниципаль хезмәтләрнең (функцияләрнең) бердәм порталы (<a href="http://www.gosuslugi.ru/">http://www.gosuslugi.ru/</a>) аша бирелә.</p>	



### **3. Административ процедураларның (гамәлләрнең) составы, эзлеклелеге һәм аларны үтәү тәртибенә карата таләпләр, шул исәптән административ процедураларны (гамәлләрне) электрон рәвештә башкару үзенчәлекләре**

3.1. Муниципаль хезмәт күрсәткәндә гамәлләрнең эзлеклелеге тасвирламасы

3.1.1. Муниципаль хезмәт күрсәтү түбәндәге процедураларны үз эченә ала:

- 1) мөрәжәгать итүчене консультацияләү;
- 2) гариза кабул итү һәм теркәү;
- 3) муниципаль хезмәт күрсәтүдә катнашучы органнарға ведомствоара гарызнамәләр булдыру һәм жибәрү;
- 4) муниципаль хезмәт нәтижәсен эзерләү;
- 5) мөрәжәгать итүчегә муниципаль хезмәт нәтижәсен бирү.

3.1.2. Муниципаль хезмәт күрсәтү буенча гамәлләрнең эзлеклелек схемасы 3 нче кушымтада күрсәтелгән.

3.2. Мөрәжәгать итүчегә консультацияләр бирү

3.2.1. Мөрәжәгать итүче муниципаль хезмәтне алу тәртибе турында консультацияләр алу өчен шәхсән үзе, телефон һәм (яисә) электрон почта аша мөрәжәгать итәргә хокуклы.

Башкарма комитет белгече мөрәжәгать итүчегә, шул исәптән муниципаль хезмәт алу өчен тапшырыла торган документациянең составы, формасы һәм башка мәсьәләләр буенча консультация бирә һәм, кирәк булганда, гариза бланкын тугыруда ярдәм күрсәтә.

Өлеге пункт белән билгеләнгән процедуралар мөрәжәгать итүче мөрәжәгать иткән көндә гамәлгә ашырыла.

Процедураларның нәтижәсе: бирелә торган документациянең составы, формасы һәм рәхсәт алу мәсьәләләре буенча консультацияләр.

3.3. Гаризаны кабул итү һәм теркәү

3.3.1. Мөрәжәгать итүче шәхсән яисә ышанычлы зат аша муниципаль хезмәт күрсәтү турында язма гариза бирә һәм өлеге Регламентның 2.5 пункты нигезендә документларны башкарма комитетта тапшыра.

Муниципаль хезмәт күрсәтү турында гариза электрон формада электрон почта аша яисә Интернет аша жибәрелә. Электрон рәвештә кергән гаризаны теркәү билгеләнгән тәртиптә гамәлгә ашырыла.

3.3.2. Башкарма комитет белгече белдерүләрне кабул итә, түбәндәгеләрне гамәлгә ашыра:

- мөрәжәгать итүченең шәхесен билгеләү;
- мөрәжәгать итүченең вәкаләтләрнең тикшерү (ышанычнамә буенча гамәл кылган очракта);
- шушы Регламентның 2.5 пунктында каралган документларның булуын тикшерү;

тапшырылган документларның билгелэнгән таләпләргә туры килүен тикшерү (документларның күчermәләрен тиешенчә рәсмиләштерү, документларда ассызыклаулар, өстәп язулар, сызылган сүзләр һәм килештерелмәгән башка төзәтүләр булмау).

Кисәтүләр булмаган очракта, Башкарма комитет белгече түбәндәгеләрне башкара:

махсус журналда гариза кабул итү һәм теркәү;

мөрәжәгать итүчегә тапшырылган документлар кабул итү датасы, беркетелгән керү номеры, муниципаль хезмәтне башкару датасы һәм вакыты турында тамга белән документлар күчermәсен тапшыру;

авыл жирлегә башлыгын карауга гариза юллау.

Документларны кабул итүдән баш тарту өчен нигезләр булган очракта, башкарма комитет белгече, документларны кабул итеп алучы, мөрәжәгать итүчегә гаризаны теркәү өчен каршылыклар барлыгы турында хәбәр итә һәм документларны кабул итүдән баш тарту өчен ачыкланган нигезләрнең эчтәлеген язма рәвештә аңлатып, документларны аңа кайтара.

Әлеге пункт белән билгелэнгән процедуралар түбәндәгечә башкарыла:

гариза һәм документларны 15 минут дәвамында кабул итү;

гариза кергән вакыттан соң бер көн эчендә гаризаны теркәү.

Процедураларның нәтижәсе: авыл жирлегә башлыгына карауга юнәлдерелгән кабул ителгән һәм теркәлгән гариза яисә мөрәжәгать итүчегә кайтарылган документлар.

3.3.3.3. Авыл жирлегә башлыгы гаризаны карый, башкаручыны билгели.

Әлеге пункт белән билгеләнә торган процедура гариза теркәлгәннән соң бер көн эчендә гамәлгә ашырыла.

Процедураның нәтижәсе: башкаручыга жибәрелгән гариза.

3.4. Ведомствоара гарызнамәләрен муниципаль хезмәт күрсәтүдә катнашучы органнарға формалаштыру һәм жибәрү.

3.4.1. Башкарма комитет белгече ведомствоара электрон хезмәттәшлек системасы ярдәмендә электрон рәвештә түбәндәгеләрне бирү турында запрослар жибәрә:

1) Күчermәсез мөлкәткә хокукларның һәм аның белән алыш-бирешләр Бердәм дәүләт реестрыннан өземтәләр (күчermәсез милек объектына теркәлгән хокуклар турында һәркем файдалана алырлык белешмәләр булган);

2) биналарның, корылмаларның кадрлар паспорты.

Әлеге пункт белән билгелэнгән процедуралар муниципаль хезмәт күрсәтү турында гариза кергән вакыттан алып бер эш көне эчендә гамәлгә ашырыла.

Процедураның нәтижәсе: хакимият органнарына жибәрелгән мөрәжәгатьләр.

3.4.2. Ведомствоара электрон хезмәттәшлек системасы аша килгән гарызнамәләр нигезендә белешмәләр китерүчеләр белгечләре соратып алына торган документларны (мәгълүматны) бирәләр яисә муниципаль хезмәт күрсәтү өчен кирәкле мәгълүматны һәм (яисә) документның булмавы турында хәбәрнамәләр жибәрәләр (алга таба - баш тарту турында хәбәрнамә).

Әлеге пункт белән билгеләнгән процедуралар ведомствоара гарызнамә орган яисә оешмага документ һәм мәгълүмат бирә торган органга кергән көннән алып биш көн эчендә гамәлгә ашырыла, әгәр ведомствоара гарызнамәгә җавапны эзерләүнең һәм җибәрүнең башка сроклары федераль законнар, Россия Федерациясе Хөкүмәтенең хокукый актлары һәм федераль законнар нигезендә кабул ителгән Татарстан Республикасы норматив хокукый актлары белән билгеләнмәгән булса.

Процедураларның нәтижәсе: документлар (белешмәләр) яисә Башкарма комитетка җибәрелгән баш тарту турында хәбәрнамә.

### 3.5. Муниципаль хезмәт нәтижәсен эзерләү

#### 3.5.1. Башкарма комитет белгече түбәндәгеләрне гамәлгә ашыра:

гаризага кушып бирелә торган документлардагы белешмәләрне тикшерү; шушы Регламентның 2.9 пунктында каралган муниципаль хезмәт күрсәтүдән баш тарту өчен нигезләр булу-булмавын тикшерү.

Муниципаль хезмәт күрсәтүдән баш тарту өчен нигезләр булган очракта, башкарма комитет белгече муниципаль хезмәт күрсәтү турында мотивлаштырылган баш тарту проектын эзерли (алга таба - дәлилләнгән кире кагу).

Муниципаль хезмәт күрсәтүдән баш тарту өчен нигезләр булмаган очракта, башкарма комитет белгече түбәндәгеләрне гамәлгә ашыра:

- бирелгән адреслар яисә Росресстр булу турында БТИның структур бүлекчәләре эшчәнлеген координацияләү идарәсенә Чүпрәле төркемендә запрос эзерләү;

Әлеге пункт белән билгеләнгән процедуралар гариза биргән вакыттан соң өч көннән дә соңга калмыйча гамәлгә ашырыла.

Процедураларның нәтижәсе: бирелгән адреслар булу турында РДУПка сорау;

3.5.2. “БТИ” РДУП белгече гарызнамәдә күрсәтелгән адресны тикшерә һәм бирелгән адреслар турында белешмә эзерли.

Әлеге пункт белән билгеләнгән процедуралар «БТИ» РДУП регламентында билгеләнгән срокларда гамәлгә ашырыла.

Процедураларның нәтижәсе: бирелгән адреслар турында белешмә.

3.5.3. “БТИ” РДУПнан җавап алганнан соң, башкарма комитет белгече түбәндәгеләрне гамәлгә ашыра:

күчәмсез милек объектына адрес бирү турында карар проектын (алга таба - карар проекты) рәсмиләштерү;

каرار проектын авыл җирлеге башлыгы белән килештерү.

Әлеге пункт белән билгеләнгән процедуралар "БТИ" РДУПтан җавап алу вакытыннан өч көннән дә соңга калмыйча гамәлгә ашырыла.

Процедураларның нәтижәсе: авыл җирлеге башлыгын килештерүгә юнәлдерелгән карар проекты.

3.5.4. Авыл җирлеге башлыгы, карар проектын раслап яки дәлилләнгән рәвештә кире кагуны раслый һәм башкарма комитет белгеченә җибәрә.

Әлеге пункт белән билгеләнгән процедуралар алдагы процедура тәмамланганнан соң бер көн эчендә башкарыла.

Процедураның нәтижәсе: күчемсез милек объектына адрес бирү яки мотивлаштырылган баш тарту турында имзаланган карар.

3.5.5. Башкарма комитет белгече күчемсез милек объектына адрес бирү яки мотивлаштырылган кире кагу турындагы карарны терки, номер үзләштерә.

Әлеге пункт белән билгеләнгән процедуралар алдагы процедура тәмамланганнан соң бер көн эчендә башкарыла.

Процедуралар нәтижәсе: күчемсез милек объектына адрес бирү яки мотивлаштырылган баш тарту турында теркәлгән карар.

### 3.6. Мөрәжәгать итүчегә муниципаль хезмәт нәтижәсен бирү

3.6.1. Башкарма комитет белгече мөрәжәгать итүчегә кабул ителгән карар турында хәбәр итә һәм мөрәжәгать итүчегә авыл жирлегә башлыгының адресын күчемсез милек объектына бирү яисә нигезле кире кагу турындагы карарын җибәрә.

Әлеге пункт белән билгеләнә торган процедура түбәндәгечә гамәлгә ашырыла:

15 минут дәвамында - мөрәжәгать итүче шәхсән килгән очракта;

әлеге Регламентның 3.5 пунктында каралган процедура тәмамланган мизгелдән бер көн эчендә, почта аша җавап җибәрелгән очракта.

Процедураның нәтижәсе: мөрәжәгать итүчегә бирелгән (юнәлешле) күчемсез милек объектына адрес бирү турында карар яисә дәлилленгән кире кагу.

### 3.7. КФҮ аша муниципаль хезмәт күрсәтү

3.7.1. Мөрәжәгать итүче муниципаль хезмәтне МФЦда алу өчен мөрәжәгать итәргә хокуклы.

3.7.2. КФҮ аша муниципаль хезмәт күрсәтү билгеләнгән тәртиптә расланган КФҮ эше регламенты нигезендә гамәлгә ашырыла.

3.7.3. МФЦдан муниципаль хезмәт алуға документлар килгәндә, процедуралар әлеге Регламентның 3.3-3.5 пунктлары нигезендә башкарыла. Муниципаль хезмәт нәтижәсе күпфункцияле үзәккә җибәрелә.

## 4. Муниципаль хезмәт күрсәтүне тикшереп тору тәртибе һәм рәвешләре

4.1. Муниципаль хезмәт күрсәтүнең тулылыгын һәм сыйфатын тикшереп тору мөрәжәгать итүчеләрнең хокукларын бозуларны ачыклауны һәм бетерүне, муниципаль хезмәт күрсәтү процедураларының үтәлешен тикшерүне, жирле үзидарә органы вазыйфаи затларының гамәлләренә (гамәл кылмавына) карарлар эзерләүне үз эченә ала.

Административ процедураларның үтәлешен тикшереп тору рәвешләре түбәндәгеләр:

1) муниципаль хезмәт күрсәтү документлары проектларын тикшерү һәм килештерү. Тикшерү нәтижәсе - проектларны визалау;

2) эш башкаруны тикшерүне билгеләнгән тәртиптә үткәрүчеләр;

3) муниципаль хезмэт күрсәтү процедураларының үтәлешенә билгеләнгән тәртиптә контроль тикшерүләр үткәрү.

Контроль тикшерүләр планлы (жирле үзидарә органы эшенең ярты еллык яисә еллык планнары нигезендә гамәлгә ашырылырга) һәм планнан тыш булырга мөмкин. Тикшерүләр уздырганда муниципаль хезмэт күрсәтүгә (комплекслы тикшерүләргә) бәйле барлык мәсьәләләр яисә мөрәжәгать итүченең конкрет мөрәжәгәте буенча каралырга мөмкин.

Муниципаль хезмэт күрсәткәндә һәм карар кабул иткәндә гамәлләрнең башкарылуын тикшереп торуну гамәлгә ашыру максатларында башкарма комитет житәкчесенә муниципаль хезмэт күрсәтү нәтижеләре турында белешмәләр бирелә.

4.2. Муниципаль хезмэт күрсәтү буенча административ процедураларда билгеләнгән гамәлләрнең эзлеклелеген үтәүне агымдагы контрольдә тоту Авыл жирлегә башлыгы тарафыннан гамәлгә ашырыла.

4.3. Агымдагы контрольне гамәлгә ашыручы вазыйфай затлар исемлеге жирле үзидарә органының структур бүлекчәләре һәм вазыйфай регламентлар турындагы нигезләмәләр белән билгеләнә.

Үткәрелгән тикшерүләр нәтижеләре буенча, мөрәжәгать итүчеләрнең хокуклары бозылган очракта, гаепле затлар Россия Федерациясе законнары нигезендә җаваплылыкка тартыла.

4.4. Авыл жирлегә башлыгы мөрәжәгать итүчеләрнең мөрәжәгәтләрен үз вакытында карамаган өчен җаваплы.

Башкарма комитет белгече әлеге Регламентның 3 бүлегендә күрсәтелгән административ гамәлләрне вакытында һәм (яисә) тиешенчә үтәмәгән өчен җаваплы.

Муниципаль хезмэт күрсәтү барышында кабул ителә торган (башкарыла торган) карарлар һәм гамәлләр (гамәл кылмау) өчен вазыйфай затлар һәм башка муниципаль хезмәткәрләр Законда билгеләнгән тәртиптә җаваплы булалар.

## **5. Муниципаль хезмэт күрсәтүче органнарның, шулай ук аларның вазыйфай затларының, муниципаль хезмәткәрләрнең карарларына һәм гамәлләренә (гамәл кылмавына) карата судка кадәрге (судтан тыш) тәртип**

5.1. Муниципаль хезмэт алуучылар муниципаль хезмэт күрсәтүдә катнашучы башкарма комитет хезмәткәрләренең эш-гамәлләренә (гамәл кылмавына) карата Чүпрәле муниципаль районының Яңа Әлмәле авыл жирлегә башкарма комитетында шикаять белдерү хокукына ия.

Мөрәжәгать итүче шикаять белән мөрәжәгать итә ала, шул исәптән түбәндәге очракларда:

1) муниципаль хезмэт күрсәтү турында мөрәжәгать итүченең гарызнамәсен теркәү срогын бозу;

2) муниципаль хезмэт күрсәтү срогы бозылганда;

3) мөрәжәгать итүчедән муниципаль хезмэт күрсәтү өчен Россия Федерациясе, Татарстан Республикасы норматив хокукый актларында, Чүпрәле

муниципаль районының Яңа Элем авыл җирлегендә каралмаган документлар таләбе;

4) муниципаль хезмәт күрсәтү өчен Чүпрәле муниципаль районының Россия Федерациясе, Татарстан Республикасы, Яңа Элем авыл җирлеге норматив хокукый актларында каралган документларны кабул итүдән баш тарту, мөрәҗәгать итүчедән;

5) федераль законнарда һәм алар нигезендә кабул ителгән Россия Федерациясенен, Татарстан Республикасының, Чүпрәле муниципаль районының Яңа Элем авыл җирлегенен башка норматив хокукый актларында баш тарту нигезләре каралмаган булса, муниципаль хезмәт күрсәтүдән баш тарту;

6) муниципаль хезмәт күрсәткәндә мөрәҗәгать итүчедән Россия Федерациясе, Татарстан Республикасы, Чүпрәле муниципаль районының Яңа Элем авыл җирлеге норматив хокукый актларында каралмаган түләү таләп ителү;

7) башкарма комитетның, башкарма комитетның вазыйфай затының муниципаль хезмәт күрсәтү нәтижәсендә бирелгән документларда жибәрелгән басма хаталарны һәм хаталарны төзәтүдән баш тартуы йә мондый төзәтүләрнең билгеләнгән срогын бозу.

5.2. Шикаять кәгазьдә яисә электрон формада язма рәвештә бирелә.

Шикаятьне почта аша, МФЦ аша, "Интернет" мәгълүмат-телекоммуникация челтәреннән файдаланып, Чүпрәле муниципаль районының рәсми сайтынан (<http://droganoye.tatarstan.ru>), Татарстан Республикасының дәүләти һәм муниципаль хезмәтләр бердәм порталынан (<http://uslugi.tatar.ru/>), Дәүләти һәм муниципаль хезмәтләр (функцияләр) Бердәм порталынан (<http://www.gosuslugi.ru/>) файдаланып, шулай ук мөрәҗәгать итүчене шәхсән кабул иткәндә кабул итәргә мөмкин.

5.3. Шикаятьне карау срогы - аны теркәгән көннән алып унбиш эш көне дәвамьнда. Муниципаль хезмәт күрсәтүче органның, муниципаль хезмәтне күрсәтүче органдагы вазыйфай затның мөрәҗәгать итүчедән документларны кабул итүдән баш тартуына яисә жибәрелгән басма хаталарны һәм хаталарны төзәтүдә яисә мондый төзәтүләрнең билгеләнгән срогы бозылган очракта - аны теркәгән көннән алып биш эш көне эчендә кире кагылган очракта.

5.4. Шикаятьтә түбәндәге мәгълүмат булырга тиеш:

1) карарларына һәм гамәлләренә (гамәл кылмавына) карата шикаять бирелә торган органның, хезмәтне күрсәтүче органның вазыйфай затының яисә муниципаль хезмәткәрнең исеме;

2) мөрәҗәгать итүченең фамилиясе, исеме, атасының исеме (соңгысы - булган очракта), яшәү урыны турында белешмәләр - физик зат йә исеме, мөрәҗәгать итүче - юридик зат урнашкан урын турында белешмәләр, шулай ук элементә телефоны номеры (номеры), электрон почта адресы (адресы) һәм мөрәҗәгать итүчегә жавап жибәрелергә тиешле почта адресы;

3) муниципаль хезмәтне күрсәтүче органның, муниципаль хезмәтне күрсәтүче органның яисә муниципаль хезмәткәрнең шикаять белдерелә торган карарлары һәм гамәлләре (гамәл кылмавы) турында белешмәләр;

4) мөрәжәгать итүче хезмәтне күрсәтүче органның, хезмәт күрсәтүче органның яисә муниципаль хезмәткәрнең вазыйфай затының карары һәм гамәл кылмавы (гамәл кылмавы) белән килешми торган дәлилләр.

5.5. Шикаятькә шикаяьтә бәян ителгән хәлләрне раслый торган документларның күчәрмәләре кушып бирелергә мөмкин. Мондый очракта шикаяьтә аңа теркәлә торган документлар исемлеге китерелә.

5.6. Шикаятькә аны биргән муниципаль хезмәтне алуы имза сала.

5.7. Шикаяьтне карау нәтижәләре буенча авыл жирлеге башлыгы түбәндәге карарларның берсен кабул итә:

1) шикаяьтне канәгатьләндерә, шул исәптән кабул ителгән карарны гамәлдән чыгару, хезмәт күрсәтү нәтижәсендә бирелгән документларда хезмәт күрсәтүче орган тарафыннан җибәрелгән басма хаталарны һәм хаталарны төзәтү, мөрәжәгать итүчегә түләтү Россия Федерациясе норматив хокукый актларында, Татарстан Республикасы норматив хокукый актларында каралмаган акчаларны кире кайтару рәвешендә, шулай ук башка рәвешләрдә;

2) шикаяьтне канәгатьләндерүдән баш тарта.

Әлеге пунктта күрсәтелгән карар кабул ителгән көннең иртәгесеннән дә соңга калмыйча мөрәжәгать итүчегә язма рәвештә һәм мөрәжәгать итүченең теләге буенча электрон рәвештә шикаяьтне карау нәтижәләре турында дәлилләнгән җавап җибәрелә.

5.8 Шикаяьтне карау барышында яисә нәтижәләре буенча административ хокук бозу яисә җинаять составы билгеләре билгеләнгән очракта, шикаяьтне карау вәкаләтләре бирелгән вазыйфай зат булган материалларны кичекмәстән прокуратура органнарына җибәрә.

ГЛАВА  
НОВОИЛЬМОВСКОГО СЕЛЬСКОГО  
ПОСЕЛЕНИЯ ДРОЖЖАНОВСКОГО  
МУНИЦИПАЛЬНОГО РАЙОНА  
РЕСПУБЛИКИ ТАТАРСТАН

ТАТАРСТАН РЕСПУБЛИКАСЫ  
ЧҮПРӘЛЕ  
МУНИЦИПАЛЬ РАЙОНЫ ЯНА  
ӘЛМӘЛЕ АВЫЛ ЖИРЛЕГЕ  
БАШЛЫГЫ

---

**КАРАР**

№ \_\_\_\_\_

Күчемсез милек объектына адрес бирү турында

Россия Федерациясе Жир кодексының 25.10.2001 № 136-ФЗ, Россия Федерациясе Шәһәр төзелеше кодексының 29.12.2004 № 190-ФЗ, Татарстан Республикасы Чүпрәле муниципаль районының Яна Әлмәле авыл җирлеге Уставы нигезендә карар бирәм:

1. Күчемсез милек объектына (Ф.И. хокук иясе); мөрәжәгать итүченең төзелеш урнашкан җир кишәрлегенә хокукын билгели торган документ): 422474 Татарстан Республикасы, Чүпрәле муниципаль районы, \_\_\_\_\_ ( авыл җирлеге) \_\_\_\_\_

Бүлек...



Татарстан Республикасы Чүпрәле муниципаль  
районының Яңа Әлмәле авыл җирлеге башлыгы

---

---

(мөрәжәгать итүченең исеме - тулы исеме

---

өшмәләр - юридик затлар өчен;

---

Ф.И.О. - гражданныр өчен

---

почта индексы һәм адрес, телефон номеры)

**Гариза**

Адресын бирүегезне сорыйм

---

(күчәмсез милек объекты атамасы),  
түбәндәге адрес буенча урнашкан:

---

Кушымталар:

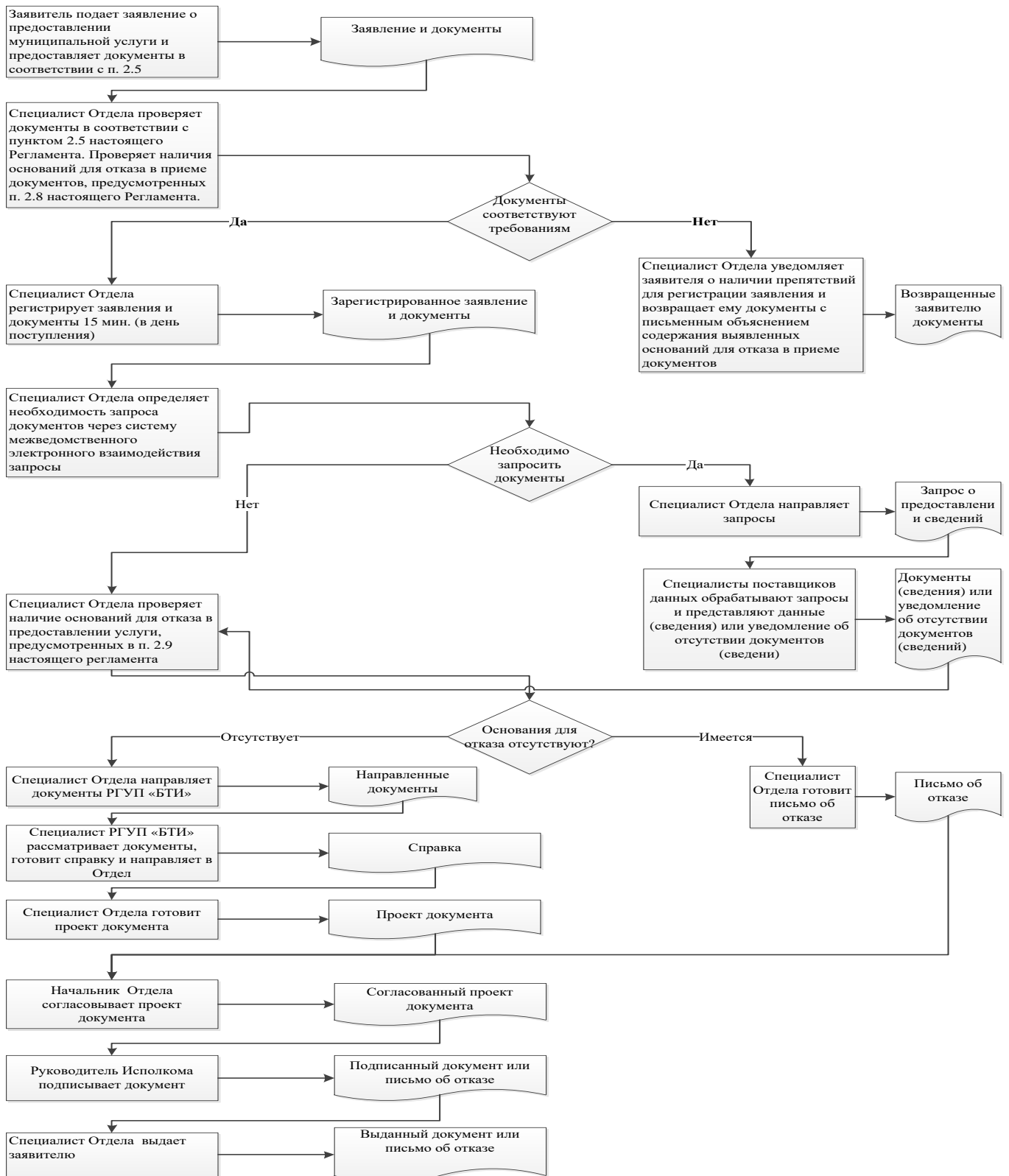
Гаризага түбәндәге документлар теркәлә:

1. Төзелешнең техник паспорты - 1 экз.
2. Төзелеше - 1 экз булган җир кишәрлегенә Кадастр өземтәсе. (мөрәжәгать итүче тарафыннан тапшырылырга мөмкин)
3. Мөрәжәгать итүченең төзелеше -1 нөсхә урнашкан җир кишәрлегенә хокукын билгели торган документ.
4. “Торак пунктның бер өлешенең планы, аның төзелешен -1 нөсхә күрсәтеп.

Сүзлек

имза

## Муниципаль хезмэт күрсәтү буенча гамәлләрнең эзлеклелеге блок-схемасы



Кушымта  
(белешмә)

**Муниципаль хезмәт күрсәтү өчен җаваплы һәм аның үтәлешен тикшереп  
торучы вазыйфай затларның реквизитлары,**

**Татарстан Республикасы Чүпрәле муниципаль районының Яңа Әлмәле  
авыл жирлегә башкарма комитеты**

Вазыйфасы	Телефон	Электрон адресы
Татарстан Республикасы Чүпрәле муниципаль районының Яңа Әлмәле авыл жирлегә башлыгы	<b>8(84375) 36-2- 02</b>	Nilm.drz@tatar.ru
Яңа Әле авыл жирлегә башкарма комитеты секретаре Татарстан Республикасы Чүпрәле муниципаль районы	<b>8 (84375) 36- 2-03</b>	Nilm.drz@tatar.ru