



ПРИКАЗ

17.11.2015

БОЕРЫК

№ 839

г.Казань

Татарстан Республикасы Юстиция министрлыгында 2015 елның 7 декабрендә теркәлдә,
№ 3046

Татарстан Республикасында гражданнарның эшчәнлек (һөнәр) өлкәсен сайлау, эшкә урнашу, һөнәргә өйрәнү һәм өстәмә һөнәри белем алу максатларында һөнәри ориентациясен оештыру буенча дәүләт хезмәте күрсәтүнең Татарстан Республикасы Хезмәт, халыкны эш белән тәэмин итү һәм социаль яклау министрлыгының 13.11.2014, № 625 боерыгы белән расланган административ регламентына үзгәрешләр кертү турында

Гражданнарның эшчәнлек (һөнәр) өлкәсен сайлау, эшкә урнашу, һөнәргә өйрәнү һәм өстәмә һөнәри белем алу максатларында һөнәри ориентациясен оештыру буенча дәүләт хезмәте күрсәтү эшен камилләштерү максатларында **боерык бирәм:**

Кушымта итеп бирелүче яңа редакциядә баян итеп, Татарстан Республикасы Хезмәт, халыкны эш белән тәэмин итү һәм социаль яклау министрлыгының “Гражданнарның эшчәнлек (һөнәр) өлкәсен сайлау, эшкә урнашу, һөнәргә өйрәнү һәм өстәмә һөнәри белем алу максатларында һөнәри ориентациясен оештыру буенча дәүләт хезмәте күрсәтүнең административ регламентын раслау хакында” 13.11.2014 ел, № 625 боерыгы белән расланган Гражданнарның эшчәнлек (һөнәр) өлкәсен сайлау, эшкә урнашу, һөнәргә өйрәнү һәм өстәмә һөнәри белем алу максатларында һөнәри ориентациясен оештыру буенча дәүләт хезмәте күрсәтүнең административ регламентына үзгәрешләр кертүгә.

Министр

Э.Ә.Зарипова

Татарстан Республикасы Хезмэт, халыкны эш белән тээмин итү һәм социаль яклау министрлыгының 17.11.2015 ел, № 839 боекыгы белән расланды

Татарстан Республикасында гражданнарның эшчәнлек (һөнәр) өлкәсен сайлау, эшкә урнашу, һөнәргә өйрәнү һәм өстәмә һөнәри белем алу максатларында һөнәри ориентациясен оештыру буенча дәүләт хезмәте күрсәтүнең административ регламенты

1. Гомуми нигезләмәләр

1.1. Татарстан Республикасында гражданнарның эшчәнлек (һөнәр) өлкәсен сайлау, эшкә урнашу, һөнәргә өйрәнү һәм өстәмә һөнәри белем алу максатларында һөнәри ориентациясен оештыру буенча дәүләт хезмәте күрсәтүнең административ регламенты¹ Татарстан Республикасында гражданнарның эшчәнлек (һөнәр) өлкәсен сайлау, эшкә урнашу, һөнәргә өйрәнү һәм өстәмә һөнәри белем алу максатларында һөнәри ориентациясен оештыру буенча дәүләт хезмәте күрсәтүнең² бердәмлеген, тулылыгын, сыйфатын һәм тигез итеп күрсәтү мөмкинлеген тээмин итү максаты белән эшләнде.

1.2. Регламент дәүләт хезмәте күрсәтү стандартын, дәүләт хезмәте күрсәтү тәртибен һәм Татарстан Республикасының Халык мәшгульлеге хезмәте дәүләт учреждениеләренең – халык мәшгульлеге үзәкләренең³ Татарстан Республикасында гражданнарның эшчәнлек (һөнәр) өлкәсен сайлау, эшкә урнашу, һөнәргә өйрәнү һәм өстәмә һөнәри белем алу максатларында һөнәри ориентациясен оештыру буенча үз вәкаләтләрен башкаргангагы гамәлләренең (административ процедураларның) эзлеклелеген билгели.

1.3. Дәүләт хезмәте алучылар (гариза бирүчеләр) булып, Россия Федерациясе гражданнары, чит ил гражданнары, гражданлыксыз затлар⁴ тора.

1.4. Дәүләт хезмәте турында мәгълүмат ХМҮ биналарында, массакүләм мәгълүмат чараларыннан, электрон яки телефон элемтәсеннән файдаланып (автоматик рәвештә мәгълүмат бирүне дә кертеп), мәгълүматлы материаллар (брошюралар, буклетлар һ.б.) бастырып чыгару, “Интернет” мәгълүмат-телекоммуникацияләр челтәре⁵ ярдәмендә (“Дәүләт хезмәтләре һәм муниципаль хезмәтләр күрсәтүнең (функцияләренең) бердәм порталы”⁶ федераль дәүләт мәгълүмат системасын һәм (яки) “Татарстан Республикасы Дәүләт хезмәтләре һәм муниципаль хезмәтләр күрсәтү порталы”⁷ республика мәгълүмат системасын да кертеп), шулай ук дәүләт хезмәте һәм муниципаль хезмәтләр күрсәтү

¹ Алга таба – Регламент.

² Алга таба – дәүләт хезмәте күрсәтү.

³ Алга таба – ХМҮ.

⁴ Алга таба – гражданнар.

⁵ Алга таба – Интернет челтәре.

⁶ Алга таба – Бердәм портал.

⁷ Алга таба – Татарстан Республикасы порталы.

күпфункцияле үзәкләре⁸ һәм (яки) дәүләт хезмәте һәм муниципаль хезмәтләр күрсәтү күпфункцияле үзәгенәң ерактагы эш урыннары⁹ аша бирелә.

1.5. Дәүләт хезмәте күрсәтүгә җаваплы органнар (учреждениеләр) һәм вазыйфай затлар турында мәгълүматлар бу Регламентка 1 нче кушымтада китерелгән.

1.6. ХМҮләр шимбә һәм якшәмбедән, эшләми торган бәйрәм көннәренән тыш көн саен эшли. Эш сәгатъләре ХМҮнең эчке тәртип кагыйдәләре нигезендә билгеләнгән.

1.7. Дәүләт хезмәте күрсәтү турында мәгълүмат алынырга мөмкин:

1) халык мәшгульеге үзәге биналарында урнашкан, дәүләт хезмәте күрсәтү турында визуаль һәм текстлы мәгълүматтан торган, дәүләт хезмәте күрсәтү турындагы мәгълүмат стендлары ярдәмендә;

2) Интернет челтәре аша:

Татарстан Республикасы Хезмәт, халыкны эш белән тәмин итү һәм социаль яклау министрлыгының¹⁰ (<http://www.mtsz.tatarstan.ru>), халык мәшгульеге үзәгенәң рәсми сайтында;

Татарстан Республикасы порталында (<http://www.uslugi.tatar.ru>);

Бердәм порталда (<http://www.gosuslugi.tatar.ru>);

3) КФҮгә, КФҮнең ерактагы эш урынына мөрәжәгать итеп;

4) Министрлыкка, халык мәшгульеге үзәгенә телдән мөрәжәгать итеп (шәхсән яки телефон аша);

5) халык мәшгульеге үзәгенә язмача (шул исәптән электрон документ рәвешендә) мөрәжәгать итеп.

Мәгълүмат стендларына урнаштырыла торган мәгълүмат дәүләт хезмәте турында бу Регламентның 1.1, 1.6, 1.8, 2.1, 2.3, 2.4, 2.5, 2.8, 2.10, 2.11, 5.1 пунктларында булган белешмәләренә үз эченә ала.

1.8. Дәүләт хезмәте күрсәтү түбәндәгеләр нигезендә хәл ителә:

Россия Федерациясе Хезмәт кодексы (Россия Федерациясе законнары җыентыгы, 2002, № 1, 3 ст., кертелгән үзгәрешләренә исәпкә алып);

“Россия Федерациясендә халык мәшгульеге турында” 19 апрель, 1991 ел, №1032-1 Россия Федерациясе законы (РСФСРның Халкы депутатлары съезды һәм РСФСР Югары Советы хәбәрләре, 1991, № 18, 565 ст., кертелгән үзгәрешләренә исәпкә алып)¹¹;

“Россия Федерациясендә инвалидларны социаль яклау турында” 24 ноябрь, 1995 ел, № 181-ФЗ Федераль закон (Россия Федерациясе законнары җыентыгы, 1995, № 48, 4563 ст., кертелгән үзгәрешләренә исәпкә алып);

“Персональ мәгълүматлар турында” 27 июль, 2006 ел, № 152-ФЗ Федераль закон (Россия Федерациясе законнары җыентыгы, 2006, № 31 (1 өлеш), 3451 ст., кертелгән үзгәрешләренә исәпкә алып);

“Электрон имза турында” 6 апрель, 2011 ел, № 63-ФЗ Федераль закон (Россия Федерациясе законнары җыентыгы, 2011, № 15, 2036 ст., кертелгән

⁸ Алга таба – КФҮ.

⁹ Алга таба – ерактагы эш урыны.

¹⁰ Алга таба – Министрлык.

¹¹ Алга таба – Халык мәшгульеге турында закон.

үзгәрешләрне исәпкә алып)¹²;

“Дәүләт хезмәтләре һәм муниципаль хезмәтләр күрсәтүне оештыру турында” 27 июль, 2010 ел, № 210-ФЗ Федераль закон (Россия Федерациясе законнары жыйнагы, 2010, № 31, 4179 ст., кертелгән үзгәрешләрне исәпкә алып)¹³;

“Мәгълүмат, мәгълүмат технологияләре турында һәм мәгълүматны саклау турында” 27 июль, 2006 ел, № 149-ФЗ Федераль закон (Россия Федерациясе законнары жыйнагы, 2006, № 31 (1 өл.), 3448 ст., кертелгән үзгәрешләрне исәпкә алып)¹⁴;

“Россия Федерациясенең барлыкка килүе турында” 29 декабрь, 2012 ел, № 273-ФЗ Федераль закон (алга таба – № 273-ФЗ Федераль закон) (Россия Федерациясе законнары жыйнагы, 2012, № 53 (1 өл.), 7598 ст., кертелгән үзгәрешләрне исәпкә алып);

“Дәүләт һәм муниципалитет ихтыяжларын тәмин итү өчен товарлар, эшләр, хезмәт күрсәтүләр сатып алу өлкәсендә контракт системасы турында” 5 апрель, 2013 ел, № 44-ФЗ Федераль закон (алга таба – № 44-ФЗ Федераль закон) (Россия Федерациясе законнары жыйнагы, 2013, № 14, 1652 ст., кертелгән үзгәрешләрне исәпкә алып);

“Дәүләт идарәсе системасын камилләштерүнең төп юнәлешләре турында” 7 май, 2012 ел, № 601 Россия Федерациясе Президенты Указы (Россия Федерациясе законнары жыйнагы, 2012, № 19, 2338 ст.)¹⁵;

Россия Федерациясе Хөкүмәтенең “Хезмәт һәм мәшгульлек буенча федераль хезмәт хакындагы нигезләмәне раслау турында” 2004 елның 30 июнендәге № 324 карары (Россия Федерациясе законнары жыйнагы, 2004, № 28, 2901 ст., кертелгән үзгәрешләрне исәпкә алып);

Россия Федерациясе Хөкүмәтенең “Дәүләт функцияләрен үтәүнең административ регламентларын һәм дәүләт хезмәтләре күрсәтүнең административ регламентларын эшләү һәм раслау турында” 2011 елның 16 маендагы № 373 карары (Россия Федерациясе законнары жыйнагы, 2011, № 22, 3169 ст., кертелгән үзгәрешләрне исәпкә алып);

Россия Федерациясе Хезмәт һәм социаль яклау министрлыгының 2015 елның 26 февралендәге “Халык мәшгульлеге өлкәсендә дәүләт хезмәте алучының “личное дело”сы бланклары формасын раслау турында” № 125н боерыгы (Хокукый мәгълүматның рәсми интернет-порталы <http://www.pravo.gov.ru>, 06.04.2015 ел)¹⁶;

Россия Федерациясе Сәламәтлек саклау һәм социаль үсеш министрлыгының 2008 елның 4 августындагы “Медицина-социаль экспертиза федераль дәүләт учреждениеләре тарафыннан бирелүче, инвалидны тернәкләндерүнең индивидуаль программасы, инвалид баланы тернәкләндерүнең индивидуаль

¹² Алга таба – 06.04.2011 ел, № 63-ФЗ Федераль закон.

¹³ Алга таба – 27.07.2010 ел, № 210-ФЗ Федераль закон.

¹⁴ Алга таба – 27.07.2006 ел, № 149-ФЗ Федераль закон.

¹⁵ Алга таба – № 601 Указ.

¹⁶ Алга таба – 26.02.2015 ел, № 125н Боерык.

программасы формаларын, аларны төзү һәм гамәлгә ашыру тәртибен раслау турында” № 379н боерыгы (“Российская газета”, 10.09.2008, № 190, кертелгән үзгәрешләрне исәпкә алып);

Гражданнарның эшчәнлек (һөнәр) өлкәсен сайлау, эшкә урнашу, һөнәргә өйрәнү һәм өстәмә һөнәри белем алу максатларында һөнәри ориентациясен оештыру буенча дәүләт хезмәте күрсәтүнең Россия Федерациясе Хезмәт һәм социаль яклау министрлыгының “Гражданнарның эшчәнлек (һөнәр) өлкәсен сайлау, эшкә урнашу, һөнәргә өйрәнү һәм өстәмә һөнәри белем алу максатларында һөнәри ориентациясен оештыру буенча дәүләт хезмәте күрсәтүнең федераль дәүләт стандартын раслау турында” 23.08.2013, № 380н боерыгы белән расланган федераль дәүләт стандарты (“Российская газета”, 13.11.2013, № 225, кертелгән үзгәрешләрне исәпкә алып)¹⁷;

Россия Федерациясе Сәламәтлек саклау һәм социаль үсеш министрлыгының “Гражданнарның эшчәнлек (һөнәр) өлкәсен сайлау, эшкә урнашу, һөнәргә өйрәнү максатларында һөнәри ориентациясен оештыру буенча дәүләт хезмәте күрсәтүнең административ регламентын раслау турында” 01.11.2007, № 680 боерыгы белән расланган Гражданнарның эшчәнлек (һөнәр) өлкәсен сайлау, эшкә урнашу, һөнәргә өйрәнү һәм өстәмә һөнәри белем алу максатларында һөнәри ориентациясен оештыру буенча дәүләт хезмәте күрсәтүнең административ регламенты (Федераль башкарма хакимият органнарының норматив актлары бюллетене, 14.01.2008, № 2)¹⁸;

“Татарстан Республикасы Хезмәт, халыкны эш белән тәэмин итү һәм социаль яклау министрлыгы мәсьәләләре” 15.08.2007, № 388 Татарстан Республикасы Министрлар Кабинеты карары (Татарстан Республикасы Министрлар Кабинеты карарлары һәм боерыклары һәм республика башкарма хакимият органнарының норматив актлары жыйнагы, 05.09.2007, № 33, 1178 ст., кертелгән үзгәрешләрне исәпкә алып);

“Татарстан Республикасы дәүләт хакимияте башкарма органнары тарафыннан дәүләт хезмәтләре күрсәтүнең административ регламентларын эшләү һәм раслау тәртибен раслау һәм Татарстан Республикасы Министрлар Кабинетының аерым карарларына үзгәрешләр кергү турында” 02.11.2010, № 880 Татарстан Республикасы Министрлар Кабинеты карары (Татарстан Республикасы Министрлар Кабинеты карарлары һәм боерыклары һәм республика башкарма хакимият органнарының норматив актлары жыйнагы, 2010, № 46, 2144 ст., кертелгән үзгәрешләрне исәпкә алып);

“Татарстан Республикасы халык мәшгульлеге хезмәтенең дәүләт учреждениеләре тәкъдире буенча, аларны һөнәргә өйрәтү һәм өстәмә һөнәри белем бирү өчен башка жиргә жибәрүгә бәйлә рәвештә, эшсез гражданнарға финанс ярдәме бирү кагыйдәләрен раслау турында” 16.03.2012, № 228 Татарстан Республикасы Министрлар Кабинеты карары (Татарстан Республикасы Министрлар Кабинеты карарлары һәм боерыклары һәм республика башкарма хакимият органнарының норматив актлары жыйнагы, 27.04.2012, № 32, 1000 ст.,

¹⁷ Алга таба – № 380н Стандарт.

¹⁸ Алга таба – № 680 Регламент.

кертелгән үзгәрешләрне исәпкә алып).

1.9. Бу Регламентта түбәндәге терминнар һәм билгеләмәләр кулланыла:

дәүләт хезмәтләре һәм муниципаль хезмәтләр күрсәтүче күпфункцияле үзәкнең ерактагы эш урыны – муниципаль районнарның авыл жирлекләрендә документларны кабул итү һәм бирү, гариза бирүчеләргә консультацияләр үткәрү “тәрәзә”се;

техник хата – дәүләт хезмәтен турыдан-туры күрсәтүче орган (учреждение) тарафыннан жибәрелгән һәм документка (дәүләт хезмәте күрсәтү нәтижәсенә) кертелгән мәгълүматларның мәгълүмат керткәндә нигез булып торган документлардагы мәгълүматларга туры килмәвенә китергән хата (ялгыш язу, басмада ялгышлык, грамматик яки арифметик яисә шуңа охшаш хата).

Бу Регламентта дәүләт хезмәте күрсәтү турында гариза төшенчәсе дәүләт хезмәте (27.07.2010 ел, № 210-ФЗ Федераль законның 2 ст. 1 п.) күрсәтү турында рәсми мөрәжәгатьне аңлата. Гаризаның формасы 2015 елның 26 февралендәге № 125н боерык белән расланды.

2. Дәүләт хезмәте күрсәтү стандарты

Дәүләт хезмәте күрсәтү стандартына таләп атамасы	Стандартка таләпләрнең эчтәлегә	Дәүләт хезмәтен яки таләпне билгеләүче норматив акт
2.1. Дәүләт хезмәте күрсәтү атамасы	Татарстан Республикасында эшчәнлек (һөнәр) өлкәсен сайлау, эшкә урнашу, һөнәргә өйрәнү һәм өстәмә һөнәри белем алу максатларында гражданның һөнәри ориентацияләү	Халык мәшгульлеге турындагы законның 7.1-1 ст. 1 өл. 8 п.
2.2. Дәүләт хезмәтен турыдан-туры күрсәтүче орган (учреждение) атамасы	Татарстан Республикасының Халык мәшгульлеге хезмәте дәүләт учреждениесе (ХМҮ). ХМҮләр дәүләт хезмәтен Татарстан Республикасының тиешле муниципаль берәмлеге территорияләрендә күрсәтә.	
2.3. Дәүләт хезмәте күрсәтү нәтижәсен тасвирлау	Дәүләт хезмәте күрсәтү нәтижәсе булып, гариза бирүчегә, 26.02.2015 № 125н Боерык белән расланган форма буенча, дәүләт хезмәте күрсәтү турында йомгаклау нәтижәсен бирү тора.	№ 380н Стандартның 16 п.
2.4. Дәүләт хезмәте күрсәтү срогы, шул исәптән дәүләт хезмәте күрсәтүдә катнашучы оешмаларга мөрәжәгать итү зарурлыгын исәпкә алып	Гражданның дәүләт хезмәте күрсәтүнең рөхсәт ителгән максималь вакыты 60 минуттан артырга тиеш түгел (тест (анкета) уздыру һәм тренинг вакытын исәпкә алмыйча). Халык мәшгульлеге хезмәте дәүләт учреждениесенә яки КФҮгә, ерактагы эш урынына беренче тапкыр мөрәжәгать итүче гражданның шәхсән мөрәжәгать иткәндә, дәүләт хезмәте чират буенча күрсәтелә. Гражданның мөрәжәгать итү көне һәм вакыты алдан килештерелгән очракта, дәүләт хезмәте күрсәтүне көтү вакыты 5 минуттан артырга тиеш түгел. Гражданның КФҮгә, ерактагы эш урынына мөрәжәгать иткәндә, гаризаны КФҮ һәм ХМҮ арасында хезмәттәшлек турындагы килешү белән билгеләнгән тәртиптә һәм срокларда, ләкин гариза КФҮдә теркәлгән көннән соң килүче эш көннән соңга калмыйча, ХМҮгә тапшыру тәмин ителә. Дәүләт хезмәте алдан язылу буенча күрсәтелә. Дәүләт хезмәте күрсәтү көнен һәм вакытын килештерү халык мәшгульлеге үзәгенә шәхсән мөрәжәгать иткәндә, яисә Интернет челтәрен дә кертеп, телефон яки электрон элемент чараларынан файдаланып, почта элементәсе белән, гариза	№ 380н Стандартның 15 п.; № 380н Стандартның 7 п.; № 380н Стандартның 8 п.; № 380н Стандартның 9 п.;

	теркэлгэн көннөн соң килүче эш көнөннөн соңга калмыйча башкарыла.	
2.5. Дәүләт хезмәте күрсәтү өчен, шулай ук дәүләт хезмәте күрсәтү өчен кирәкле һәм мәжбүри булып торган хезмәтләрне күрсәтү өчен, закон яки башка норматив-хокукый актлар нигезендә кирәкле, гариза бирүче тапшырырга тиешле документларның тулы исемлеге, гариза бирүче тарафыннан аларны алу ысуллары, шул исәптән электрон формада, аларны тапшыру тәртибе	Гариза бирүчегә (гражданинга) дәүләт хезмәте күрсәтелү өчен кирәкле документлар булып торалар: - дәүләт хезмәте күрсәтү турында гариза ¹⁹ яки дәүләт хезмәте күрсәтү турында халык мәшгульлеге үзәге тарафыннан 26.02.2015 ел, № 125н Боезык белән расланган форма буенча бирелгән тәкъдимгә ²⁰ ризалык; - Россия Федерациясе гражданыны паспорты яки аны алыштыручы документ (Россия Федерациясе гражданны өчен); чит ил гражданының, гражданлыксыз затның шәхесен таныклаучы документ; - инвалидны тернәкләндерүнең билгеләнгән тәртиптә бирелүче индивидуаль программасы (инвалидлар категориясенә керүче гражданны өчен).	№ 380н Стандартның 5 п.; № 380н Стандартның 13 п.
2.6. Дәүләт хезмәте күрсәтү өчен норматив-хокукый актлар нигезендә кирәкле, дәүләт органнары, жирле үзидарә органнары һәм башка оешмалар карамагында булып, мөрәжәгать итүче тапшыруга хокуклы булган документларның тулы исемлеге, шулай ук гариза бирүчеләр тарафыннан аларны алу ысуллары, шул исәптән электрон формада, аларны тапшыру тәртибе; әлеге	Бу категориягә кергән мөмкин булган документлар тапшыру таләп ителми.	

¹⁹Алга таба – гариза.

²⁰Алга таба – тәкъдим.

документлар алар карамагында булган дәүләт органы, жирле үзидарә органы яки оешма		
2.7. Норматив-хокукый актларда күздә тотылган очрактарда, дәүләт хезмәте күрсәтү өчен аларның килештерүләре (дәүләт хезмәте күрсәтүче башкарма хакимият органы тарафыннан башкарыла) таләп ителә торган дәүләт хакимияте органнары һәм аларның структур бүлекчәләре исемлеге	Дәүләт хезмәтен килештерү таләп ителми.	
2.8. Дәүләт хезмәте күрсәтү өчен кирәкле документларны кабул итүдән баш тартуга нигезләрнең тулы исемлеге	Гариза бирүче КФҮ, ерактагы эш урыны, почта элемтәсе аша, факсимиль элемтә чараларыннан файдаланып яки электрон рәвештә, шул исәптән Бердәм порталдан яки Татарстан Республикасы порталыннан файдаланып, мөрәжәгать иткән очракта, дәүләт хезмәте күрсәтү өчен документларны кабул итүдән баш тартуга нигез булып, аның тиешенчә рәсмиләштерелмәгән, укып булмый торган, яисә гариза бирүченең шәхси имзасы белән расланмаган, яисә кыскартылган сүзләр һәм аббревиатуралар кулланып тугырылган гариза-анкета тапшыруы тора.	№ 680 Регламентның 31 п.
2.9. Дәүләт хезмәте күрсәтүне туктатып тору яки аннан баш тарту өчен нигезләрнең тулы исемлеге	Дәүләт хезмәте күрсәтүне туктатып тору өчен нигезләр күздә тотылмаган. Дәүләт хезмәте күрсәтүдән баш тартуга нигезләр булып, түбәндәгеләрнең булмавы тора: а) Россия Федерациясе гражданының паспорты яки аны алыштыручы документ, чит ил гражданының шәхесен һәм гражданлыгын, гражданлыксыз затның шәхесен таныкларчы документ; б) инвалидны тернәкләндерүнең билгеләнгән тәртиптә бирелүче индивидуаль программасы (инвалидлар категориясенә керүче гражданның өчен).	№ 380н Стандартның 13 п.
2.10. Дәүләт хезмәте күрсәтү өчен дәүләт пошлинасы яки башка төрле түләү алу тәртибе, күләме һәм нигезләре	Дәүләт хезмәте түләүсез күрсәтелә.	№ 210-ФЗ Федераль законның 8 ст; Халык мәшгульеге турында законның 15

		ст. 3 п.; № 380н Стандартның 12 п.
2.11. Дәүләт хезмәте күрсәтү өчен кирәкле һәм мәжбүри булып торган хезмәтләргә түләү алу тәртибе, күләме һәм нигезләре, мондый түләү күләмен исәпләү методикасы турында мәгълүматны кертеп	Кирәкле һәм мәжбүри хезмәтләр күрсәтү таләп ителми.	
2.12. Дәүләт хезмәте күрсәтү турында рәсми мөрәжәгать тапшырганда һәм хезмәт күрсәтү нәтижәсен алганда чиратта көтүнең максималь срогы	Гариза бирүче дәүләт хезмәте алу өчен мөрәжәгать иткәндә, чиратта көтү вакыты 15 минуттан артырга тиеш түгел. ХМҮгә яки КФҮгә, ерактагы эш урынына мөрәжәгать итүнең көнен һәм вакытын гражданның белән килештерү телефон яки электрон элемтә чараларынан файдаланып, Интернет челтәрен дә кертеп, почта элемтәсе белән мөрәжәгать итеп, гариза теркәлгән көннән соң килүче эш көненнән соңга калмыйча башкарыла. Гражданның мөрәжәгать итүенә көне һәм вакыты алдан килештерелгән очракта, дәүләт хезмәте күрсәтүне көтү вакыты 5 минуттан артырга тиеш түгел.	№ 601 Указының 1 п.; № 380н Стандартның 8 п.
2.13. Гариза бирүченең дәүләт хезмәте күрсәтү турында рәсми мөрәжәгатен, шул исәптән электрон рәвештәге, теркәү срогы	Гариза кергән көнне. Гаризаны теркәү, дигәндә, исәпкә алу язуының теркәү номерын биреп, гариза бирүче (гражданин, эш бирүче) тапшырган документлардагы мәгълүматларны, Халык (физик затлар, эш бирүчеләр) мәшгульеге өлкәсендә дәүләт хезмәте алучыларның электрон регистрына керту күздә тотыла. Гариза бирүчегә гаризасын бирү ысулын сайлау мөмкинлеге тәмин ителә: ХМҮгә яки КФҮгә, ерактагы эш урынына шәхсән мөрәжәгать итеп, почта элемтәсе аша, факсимиль элемтә чараларынан файдаланып яки электрон рәвештә, шул исәптән Бердәм порталдан яки Татарстан Республикасы порталынан файдаланып. Гариза бирүченең (гражданның) рәсми мөрәжәгате буенча, гаризаның гаризаны кабул итү көне һәм исәпкә алу язуының теркәү номеры турында	Халык мәшгульеге турындагы законның 16.1 ст. 2 п.; № 380н Стандартның 6 п.

	мәгълүматы булган күчермәсе бирелергә мөмкин.	
<p>2.14. Дәүләт хезмәте күрсәтелә торган бүлмәләргә, мөрәжәгать итүчеләрнең көтү һәм аларны кабул итү урынына, мондый хезмәтләрне күрсәтү тәртибе турында визуаль, текстлы һәм мультимедиааль мәгълүмат урнаштыруга карата таләпләр</p>	<p>Дәүләт хезмәте күрсәтү аерым махсус жиһазландырылган, гариза бирүчеләрнең тоткарлыксыз керә алуын тәэмин итүче бүлмәләрдә башкарыла.</p> <p>Дәүләт хезмәте күрсәтелә торган бүлмәләргә керү һәм аннан чыгу урыннары автоном өзлексез ток чыганагы булган, тиешле күрсәткеч язучулар, пандуслар, инвалидларның (кәнәфи-арбалардан файдаланучы инвалидларны да кертеп) тоткарлыксыз уза алуын тәэмин итәргә мөмкинлек бирүче киңәйтелгән узу юллары белән жиһазландырыла.</p> <p>Дәүләт хезмәте күрсәтү урыннарында жәмәгатьчелек файдалана ала торган урыннар (бәдрәфләр) һәм килүчеләрнең өс киёмнәрен саклау урыннары булдыру күздә тотыла.</p> <p>Дәүләт хезмәте күрсәтү урыннары тавышлы мәгълүмат һәм электрон хәбәр итү системалары белән жиһазландырыла.</p> <p>Дәүләт хезмәте күрсәтү урыннары мәгълүмат стендлары, офис жиһазы, канцелярия кирәк-яраклары белән жиһазландырыла һәм гаризалар бланклары, хезмәткәрләргә ихтыяж турында мәгълүматлар, өләшәп бирелүче мәгълүмат материаллары белән тәэмин ителә.</p> <p>Халык мәшгульеге үзәкләре хезмәткәрләренең эш урыннары сигнал бирү чаралары (стационар “хәвеф тәһимәләре” яки күчереп йөртелүче күпфункцияле брелок коммуникаторлар) белән жиһазландырыла.</p> <p>ХМҮ хезмәткәренең эш урыны стенага эленгән мәгълүмат тактасы яки өстәл өстенә куелган, фамилиясе, исеме, атасының исеме һәм вазыйфасы күрсәтелгән табличка белән жиһазландырыла.</p> <p>ХМҮ хезмәткәрләре күкрәккә тагыла торган, фамилиясе, исеме, атасының исеме һәм вазыйфасы күрсәтелгән шәхси карточкалар (бейджлар) белән тәэмин ителә.</p> <p>Дәүләт хезмәте күрсәтү тәртибе турында текстлы һәм мультимедиааль мәгълүмат гариза бирүчеләрнең көтеп торуы һәм кабул ителүе өчен билгеләнгән урыннарда мәгълүмат стендларына яки мәгълүмат терминалына (хезмәтләрне алучылар өчен уңайлы урынга куела), шулай ук интернет-ресурсларда (Бердәм порталда һәм Татарстан Республикасы порталында) урнаштырыла. Дәүләт хезмәте күрсәтү тәртибе турында текстлы һәм мультимедиааль мәгълүматның бирелү рәвеше гражданның</p>	<p>№ 380н Стандартның 11 п.</p>

	бу мәгълүматны күрәп һәм ишетеп, уңайлы рәвештә кабул итүенә туры килергә тиеш.	
<p>2.15. Дәүләт хезмәтенен мөмкинлек һәм сыйфат күрсәткечләре</p>	<p>Дәүләт хезмәте күрсәтүнең мөмкинлек күрсәткечләре булып торалар:</p> <ol style="list-style-type: none"> 1. Шәхси яки гавами (телдән яки язмача) мәгълүмат бирү рәвешендә гариза бирүче (гражданин) өчен дәүләт хезмәте күрсәтү тәртибе һәм сроклары турындагы, дәүләт хезмәте күрсәтү өчен кирәкле документлар рәсмиләштерү үрнәкләре турындагы мәгълүматны алу мөмкинлеге (шәхсэн кабул итү вакытында, телефон элемтәсе чараларын, электрон почтаны файдаланып, массакүләм мәгълүмат чараларында бастырып чыгару, мәгълүматлы материаллар (брошюралар, памяткалар, буклетлар һ.б.) нәшер итү, мәгълүматны Татарстан Республикасы порталына урнаштыру ярдәмендә). 2. Гариза бирүченең гаризалар формаларынан һәм дәүләт хезмәте алу өчен кирәкле башка документлардан файдалана алу мөмкинлеген, шул исәптән аларны күчереп алу һәм электрон рәвештә тутыру мөмкинлеген дә тәмин итү. 3. Гариза биргәндә һәм дәүләт хезмәте күрсәтү нәтижәсен алганда чиратта көтү вакыты саклану. 4. Дәүләт хезмәте күрсәтү тәртибе турында мәгълүматны алу мөмкинлеге, шул исәптән телефон элемтәсен, электрон почтаны файдаланып, Бердәм портал һәм Татарстан Республикасы порталы, КФУ, ерактагы эш урыны аша, шулай ук Министрлыкның рәсми сайтынан. <p>Дәүләт хезмәте күрсәтүнең сыйфат күрсәткечләре булып торалар:</p> <ol style="list-style-type: none"> 1. Дәүләт хезмәте күрсәткәндә ХМҮләр тарафыннан Россия Федерациясенә халык мәшгульлеге турындагы законнары таләпләре, бу Регламентның нигезләмәләре үтәлү. 2. Дәүләт хезмәте күрсәтү сроклары үтәлү. 3. Бу Регламент белән билгеләнгән административ процедураларның эзлеклелеге саклану. 4. Дәүләт хезмәте күрсәтүдән баш тартуның нигезлелеге. 5. Дәүләт хезмәте күрсәтү мәсьәләсе буенча нигезле шикаятьләрнең булмавы. <p>Гариза бирүченең ХМҮ белгечләре белән аралашуы саны: дәүләт хезмәте күрсәтү өчен кирәкле документлар биргәндә турыдан-туры –</p>	<p>№ 880 ТР МК карарының 2.4 п.</p>

	<p>икедән артык түгел (консультацияларне исәпкә алмыйча); документларны почта аша, шул исәптән электрон документ рәвешендә жибәргәндә – икедән артык түгел (консультацияларне исәпкә алмыйча). Аралашуның дәвамлылығы бу Регламент белән билгеләнә. Дәүләт хезмәте КФҮдә, ерактагы эш урынында күрсәтелми. Гариза бирүче КФҮгә, ерактагы эш урынына мөрәжәгать иткәндә, гаризаны ХМҮгә тапшыру гариза теркәлгән көннән соң килүче эш көннән соңга калмыйча тәмин ителә. Дәүләт хезмәте күрсәткәндә ХМҮ һәм КФҮ хезмәттәшлегенә тәртибе – халык мәшгульлеге үзәге һәм КФҮ арасында хезмәттәшлек турындагы килешү белән, ә КФҮнең гариза бирүчеләр белән хезмәттәшлегенә тәртибе КФҮ эше регламенты белән жайга салына. Дәүләт хезмәте күрсәтүнең барышы турындагы мәгълүматны гариза бирүче http://mtsz@tatarstan.ru сайтыннан, Дәүләт хезмәтләре һәм муниципаль хезмәтләренә бердәм порталыннан, КФҮдән алырга мөмкин.</p>	
2.16. Дәүләт хезмәтен электрон формада күрсәтү үзенчәлекләре	Дәүләт хезмәте электрон рәвештә күрсәтелми.	№ 380н Стандартның 17 п.

3. Административ процедуралар (гамәлләр) составы, эзлеклелеге һәм аларны үтәү сроклары, аларны үтәү тәртибенә карата таләпләр, шул исәптән административ процедураларны (гамәлләрне) электрон формада үтәү үзенчәлекләре, шулай ук административ процедураларны дәүләт хезмәтләре һәм муниципаль хезмәтләр күрсәтүче күпфункцияле үзәкләрдә, дәүләт хезмәтләре һәм муниципаль хезмәтләр күрсәтүче күпфункцияле үзәкнең ерактагы эш урыннарында үтәү үзенчәлекләре

3.1. Дәүләт хезмәте күрсәтүдә гамәлләр эзлеклелегенә тасвирламасы.

3.1.1. Дәүләт хезмәте күрсәтү түбәндәге административ процедураларны (гамәлләрне) үз эченә ала:

1) гариза бирүче турында халык мәшгульеге өлкәсендә дәүләт хезмәте алучылар регистрында булган мәгълүматларны анализлау, гариза тутырганда ярдәм күрсәтү;

2) гариза бирүчегә дәүләт хезмәте күрсәтү тәртибе, һөнәри ориентация юнәлешләре турында мәгълүмат бирү;

3) гариза бирүчегә гражданнарны һөнәри ориентацияләүдә кулланылучы методикалар буенча тест (анкета) узарга, тестның ысулын (тиешле программаны кулланып яки язмага (тестлар, анкеталар бланкларын тутыру юлы белән)) һәм дәүләт хезмәте күрсәтү формасын (төркемле яки индивидуаль) сайларга тәкъдим итү;

4) уздыруның гариза бирүче сайлаган формасын исәпкә алып, методикалар буенча тест (анкета) уздыру;

5) гариза бирүченең тест (анкета) материалларын эшкәртү, тест (анкета) нәтижәләрен анализлау;

6) гариза бирүченең тест (анкета) нәтижәләре белән таныштыру;

7) гариза бирүче белән тест (анкета) нәтижәләре турында фикер алышу һәм гариза бирүчене һөнәри эшчәнлекнең, мәшгульлекнең ихтимал төрләре һәм билгеле бер өлкәдә һөнәри эшчәнлек алып барырга һәм конкрет һөнәрләр, белгечлекләр буенча эш башкарырга мөмкинлек бирүче компетенцияләр, һөнәргә өйрәнү узуның һәм (яки) өстәмә һөнәри белем алуның аның сәләтләренә, физик һәм (яки) психологик сыйфатларына, сәламәтлегенә чикләнгән мөмкинлекләренә күбрәк туры килүче ихтимал юнәлешләре белән таныштыру;

8) гариза бирүченең хезмәт базарындагы ихтыяж һәм тәкъдим, хезмәт ресурслары балансы турындагы фаразлар, һөнәрләр, белгечлекләр һәм эзерлек юнәлешләре буенча хезмәт базарының фаразланучы ихтыяжы белән таныштыру;

9) аларны башкарганда, гражданинның һөнәри яки эшкуарлык эшчәнлегендә уңышка ирешү ихтималы булган, һөнәри эшчәнлек, мәшгульлек төрләрен һәм билгеле бер өлкәдә һөнәри эшчәнлек алып барырга һәм (яки) конкрет һөнәрләр, белгечлекләр буенча эш башкарырга мөмкинлек бирүче компетенцияләренә, һөнәргә өйрәнү узуның һәм (яки) һөнәри белем, өстәмә һөнәри белем алуның ихтимал юнәлешләрен гариза бирүче катнашында ачыклау;

10) гражданинны түбәндәгеләр белән таныштыру:

Федераль законнарда һәм Россия Федерациясенә бүтән норматив-хокукий актларына, профессиограммаларга, гражданин сайлаган һөнәри эшчәнлек,

мәшгульлек төрләрә һәм билгеле бер өлкәдә һөнәри эшчәнлек алып барырга һәм (яки) конкрет һөнәрләр, белгечлекләр буенча эш башкарырга мөмкинлек бирүче компетенцияләр турында мәгълүмат кәргән видеофильмнарга һәм (яки) аудиоязмаларга туры китереп билгеләнә торган һөнәри стандартлар, тиндәшле вазыйфалар, һөнәрләр һәм белгечлекләр буенча квалификация белешмәлекләрендә күрсәтелгән квалификация таләпләре, яки вазыйфаи бурычларны үтәү өчен зарури һөнәри белемнәргә һәм күнекмәләргә квалификация таләпләре;

федераль дәүләт мәгариф стандартлары, мәгариф стандартлары, федераль дәүләт таләпләре, мәгариф программалары, үрнәк төп мәгариф программалары, һөнәргә өйрәнү узуның һәм (яки) өстәмә һөнәри белем алуның гражданин сайлаган юнәлешләре буенча өстәмә һөнәри программалар, мәгариф оешмалары, укыту белән шөгыйльләнүче оешмалар, һөнәрләр, белгечлекләр һәм эзерлек юнәлешләре буенча мәгариф эшчәнлегә башкаручы оешмалар исемлегә (тиешле һөнәрләр белгечлекләр һәм эзерлек юнәлешләре буенча бирелүче квалификацияне, максатчан кабул итүнең һәм максатчан укыту турында килешү төзүнең шартларын күрсәтеп), шулай ук сәламәтлек мөмкинлекләре чикләнгән укучыларның белем алуы өчен махсус шартлар тудырылган мәгариф оешмалары исемлегә (зарурлык булганда);

11) хезмәткә, эш эзләүгә, һөнәри эшчәнлек төрен сайлауга, һөнәргә өйрәнү узуга һәм (яки) өстәмә һөнәри белем алуга омтылышы аз булган гариза бирүчегә һөнәри ориентация буенча тренинг узарга һәм тренингның формасын сайларга тәкъдим итү;

12) хезмәткә, эш эзләүгә, һөнәри эшчәнлек төрен сайлауга, һөнәргә өйрәнү узуга һәм (яки) өстәмә һөнәри белем алуга омтылышы аз булган гариза бирүче белән, тренингның ул сайлаган формасы буенча һөнәри ориентация буенча тренинг уздыру;

13) хезмәткә, эш эзләүгә, һөнәри эшчәнлек төрен сайлауга, һөнәргә өйрәнү узуга һәм (яки) өстәмә һөнәри белем алуга омтылышы аз булган гариза бирүче белән булган тренингка йомгак ясау һәм нәтижәләре турында фикер алышу;

14) аларны башкарганда, гражданинның һөнәри яки эшкуарлык эшчәнлегендә уңышка ирешү ихтималы булган, һөнәри эшчәнлек, мәшгульлек төрләрен һәм билгеле бер өлкәдә һөнәри эшчәнлек алып барырга һәм (яки) конкрет һөнәрләр, белгечлекләр буенча эш башкарырга мөмкинлек бирүче компетенцияләре, һөнәргә өйрәнү узуның һәм (яки) һөнәри белем, өстәмә һөнәри белем алуның ихтимал юнәлешләре исемлегә кәргән киңәшләр эзерләү һәм гражданинга бирү;

15) гариза бирүче белән киңәшләр турында фикер алышу һәм аларны тормышка ашыру буенча гариза бирүченең гамәлләре юнәлешләрен ачыклау;

16) дәүләт хезмәте күрсәтү турындагы – киңәш ителүче, аларны башкарганда, гражданинның һөнәри яки эшкуарлык эшчәнлегендә уңышка ирешү ихтималы булган, һөнәри эшчәнлек, мәшгульлек төрләрен һәм билгеле бер өлкәдә һөнәри эшчәнлек алып барырга һәм (яки) конкрет һөнәрләр, белгечлекләр буенча эш башкарырга мөмкинлек бирүче компетенцияләре, һөнәргә өйрәнү узуның һәм (яки) һөнәри белем, өстәмә һөнәри белем алуның ихтимал юнәлешләрен үз эченә

алган йомгаклау нәтижәсен гражданинга бирү, дәүләт хезмәте күрсәтү турындагы йомгаклау нәтижәсенең икенче нөсхәсен халык мәшгульлегенә булышлык итү өлкәсендә дәүләт хезмәте алучының “личное дело” сына өстәп кую;

17) дәүләт хезмәте алган – билгеләнгән тәртиптә эшсез дип танылганнар исәбенә керүче гражданинга, башка жирлектә укуыны да кертеп, эшсез гражданның һөнәргә өйрәтү яки аларга өстәмә һөнәри белем бирү буенча дәүләт хезмәте күрсәтү турындагы тәкъдимне бирү һәм тиешле мәгълүматларны Халык мәшгульлеге өлкәсендә дәүләт хезмәте алучылар регистрына керту;

18) административ процедураларның (гамәлләрнең) үтәлү нәтижәләрен Халык мәшгульлеге өлкәсендә дәүләт хезмәте алучылар регистрына керту;

19) техник хатаны (ялгыш язу, басмадагы ялгышлык, грамматик яки арифметик хата) төзәтү;

20) дәүләт хезмәтен КФҮ, ерактагы эш урыны аша күрсәтү.

3.1.2. Дәүләт хезмәтен күрсәтү блок-схемасы бу Регламентка 2 нче кушымтада бирелә.

3.1.3. Техник хатаны төзәтү блок-схемасы бу Регламентка 3 нче кушымтада бирелә.

3.2. Халык мәшгульлеге өлкәсендә дәүләт хезмәте алучылар регистрында гариза бирүче турында булган мәгълүматларга анализ ясау, гариза тугырганда ярдәм күрсәтү.

ХМҮ белгече:

гариза бирүчедән 26.02.2015, № 125н Боерык белән расланган форма буенча, дәүләт хезмәте алуга гаризасын кабул итә (зарурлык булганда, тугырырга ярдәм итә) яисә 26.02.2015, № 125н Боерык белән расланган форма буенча, гариза бирүченең дәүләт хезмәте күрсәтү турындагы тәкъдим белән ризалыгын рәсмиләштерә;

дәүләт хезмәте алуга гариза ХМҮгә КФҮ, ерактагы эш урыны аша почта элемтәсе белән, факсимиль элемтә чараларыннан файдаланып яки электрон рәвештә, шул исәптән Бердәм порталдан яки Татарстан Республикасы порталыннан файдаланып жибәрелгән очракта, гаризаны кабул итүдән баш тартуға бу Регламентның 2.8 пункты белән күздә тотылган нигезләр булу-булмавын тикшерә. Баш тартуға нигезләр булмаганда, дәүләт хезмәте күрсәтү өчен алдан язылу мөмкинлеге тәмин ителә. ХМҮгә мөрәжәгать итүнең көнен һәм вакытын гариза бирүчеләр белән килештерү КФҮне, ерактагы эш урынын, телефон яки, Интернет челтәрен дә кертеп, электрон элемтә чараларын, почта элемтәсен файдаланып, гариза ХМҮдә теркәлгән көннән соң килүче эш көненнән соңга калмыйча башкарыла;

Халык мәшгульлеге өлкәсендә дәүләт хезмәте алучылар регистрын үз эченә алучы программ-техник комплекста дәүләт хезмәте алучы турындагы мәгълүматларны эзләү параметрларын кертә һәм электрон рәвештәге исәпкә алу документларының тиешле бланкларын таба;

гариза бирүченең халык мәшгульлеге үзәгендә эшсез сыйфатында исәптә тору-тормавын, гариза бирүченең инвалидлар категориясенә керү-көрмәвен билгели;

халык мәшгульлеге үзәгенең агымдагы архивыннан гариза бирүченең

“личное дело”сын ала (булган очракта).

ХМҮгә КФҮ, ерактагы эш урыны аша почта элемтәсе белән, факсимиль элемтә чараларыннан файдаланып яки электрон рәвештә, шул исәптән Бердәм порталдан яки Татарстан Республикасы порталыннан файдаланып кERGән гаризаны кабул итүдән баш тарту өчен нигезләр булганда, гаризаны кабул итүдән баш тартуның сәбәпләрен күрсәтеп, гариза бирүчегә хәбәрнамә жибәрә.

Дәүләт хезмәте күрсәтүдән баш тартуга бу Регламентның 2.9 пункты белән күздә тотылган нигезләр булган очракта, ХМҮ белгече гариза бирүчегә баш тарту өчен нигезләр булу турында хәбәр итә, баш тартуның сәбәпләрен, нигезләрен аңлата, 6 нчы кушымта нигезендәге форма буенча, баш тарту турында язмача карар рәсмиләштерә һәм гражданинны бу карар белән таныштыра, шул хакта кул куйдыра.

Гражданин дәүләт хезмәте күрсәтүдән баш тарту турындагы карар белән кул куйдырып таныштырылмаган очракта, дәүләт хезмәте күрсәтүдән баш тарту турында кабул ителгән карар хакында аның адресына язмача хәбәр жибәрелә.

Процедураларны үтәү срогы: бу пункт белән күздә тотылган процедуралар гариза бирүче мөрәжәгать иткән моменттан иң күбе 10 минут дәвамында башкарыла.

Процедуралар нәтижәсе: дәүләт хезмәте алуға ХМҮ белгече тарафыннан кабул ителгән гариза яки гариза бирүченең дәүләт хезмәтен алуға рәсмиләштерелгән ризалыгы, яисә гаризаны кабул итүдән баш тарту турында гариза бирүчегә жибәрелгән хәбәрнамә, яисә дәүләт хезмәте күрсәтүдән баш тарту турында кабул ителгән карар хакында гариза бирүчегә жибәрелгән язмача хәбәр.

3.3. Гариза бирүчегә дәүләт хезмәте күрсәтүнең тәртибе, һөнәри ориентация юнәлешләре турында мәгълүмат бирү

ХМҮ белгече гариза бирүчегә түбәндәгеләр турында мәгълүмат бирә:

дәүләт хезмәте күрсәтүнең тәртибе турында;

дәүләт хезмәте күрсәтүнең ихтимал формалары һәм дәресләр уздыру графигын төзү тәртибе турында.

ХМҮ белгече, телдән яки язмача, һөнәри ориентация буенча дәресләр уздыру формасын (индивидуаль яки төркемле) гариза бирүче белән килештерә.

Үтәү срогы: процедура процедура башланган моменттан алып 2 минут дәвамында башкарыла.

Процедура нәтижәсе: дәүләт хезмәте күрсәтүнең тәртибе турында мәгълүмат бирү.

3.4. Интервью (әңгәмә) ысулларыннан файдаланып, түбәндәгеләрне ачыклауны кертәп, һөнәри консультация уздыру:

хезмәткә, эш эзлүгә, һөнәри (хезмәт, служба) эшчәнлек төрен сайлауга, һөнәргә өйрәнү узуга һәм (яки) өстәмә һөнәри белем алуға омтылыш факторларын;

хезмәтнең характеры, һөнәри эшчәнлекнең эчтәлегә, һөнәри белемнәр, осталыклар һәм күнекмәләргә таләпләр, һөнәри эшчәнлек алып барырга яки конкрет һөнәр яки белгечлек буенча эш башкарырга мөмкинлек бирүче компетенцияләренең дәрәжәсе һәм күләме, һөнәри яки эшкуарлык эшчәнлегендә уңышка ирешү ысуллары турындагы белемнәрен;

гражданинның һөнәри максатларын, нәрсәгә өстенлек бирүен, сәләтләрөн, физик һәм (яки) психологик сыйфатларын;

федераль законнарға һәм Россия Федерациясенең бүтән норматив-хокукый актларына туры китереп билгеләнә торган һөнәри стандартларға, тиндәшле вазыйфалар, һөнәрләр һәм белгечлекләр буенча квалификация белешмәлекләрендә күрсәтелгән квалификация таләпләренә яки вазыйфаи бурычларны үтәү өчен зарури һөнәри белемнәргә һәм күнекмәләргә квалификация таләпләренә жавап бирүен.

ХМҮ белгече:

– интервью (әңгәмә) ысулларыннан файдаланып, түбәндәгеләрне ачыклау максатыннан, һөнәри консультация уздыра:

хезмәткә, эш эзләүгә, һөнәри (хезмәт, служба) эшчәнлек төрен сайлауга, һөнәргә өйрәнү узуга һәм (яки) өстәмә һөнәри белем алуға омтылыш факторларын;

хезмәтнең характеры, һөнәри эшчәнлекнең эчтәлегә, һөнәри белемнәр, осталыклар һәм күнекмәләргә таләпләр, һөнәри эшчәнлек алып барырга яки конкрет һөнәр яки белгечлек буенча эш башкарырга мөмкинлек бирүче компетенцияләрнең дәрәжәсә һәм күләме, һөнәри яки эшкуарлык эшчәнлегендә уңышка ирешү ысуллары турындагы белемнәрен;

гражданинның һөнәри максатларын, нәрсәгә өстенлек бирүен, сәләтләрөн, физик һәм (яки) психологик сыйфатларын;

федераль законнарға һәм Россия Федерациясенең бүтән норматив-хокукый актларына туры китереп билгеләнә торган һөнәри стандартларға, тиндәшле вазыйфалар, һөнәрләр һәм белгечлекләр буенча квалификация белешмәлекләрендә күрсәтелгән квалификация таләпләренә яки вазыйфаи бурычларны үтәү өчен зарури һөнәри белемнәргә һәм күнекмәләргә квалификация таләпләренә жавап бирүен;

– гариза бирүче өчен дәүләт хезмәте алуның максатын тәгаенли.

Үтәү срогы: процедура моннан алдагы процедура тәмамланган моменттан алып 5 минут дәвамында башкарыла.

Процедура нәтижәсә: дәүләт хезмәте күрсәтүнең максатын билгеләү.

3.5. Гариза бирүченә гражданны һөнәри ориентацияләгәндә кулланылучы ысуллар, методикалар, тренингләр һәм гражданны һөнәри ориентацияләү технологияләре формалары белән таныштыру

ХМҮ белгече дәүләт хезмәте алучыны гражданны һөнәри ориентацияләгәндә кулланылучы ысуллар, методикалар, тренингләр һәм технологияләре формалары белән таныштыра.

Үтәү срогы: процедура моннан алдагы процедура тәмамланган моменттан алып 3 минут дәвамында башкарыла.

Процедура нәтижәсә: дәүләт хезмәте күрсәтүнең ысулларын һәм формаларын сайлау.

3.6. Гариза бирүчегә гражданны һөнәри ориентацияләгәндә кулланылучы методикалар буенча тест (анкета) узарга, тестның ысулын (тиешле программаны кулланып яки язмага) сайларга тәкъдим итү.

ХМҮ белгече гариза бирүчегә тест (анкета) узу ысулын сайларга тәкъдим итә: тиешле программ-техник комплексны һәм махсулаштырылган жиһазны кулланып яки гади язмача формада (тестлар, анкеталар бланкларын тутыру юлы белән).

Үтәү срогы: процедура моннан алдагы процедура тәмамланган моменттан алып 2 минут дәвамында башкарыла.

Процедура нәтижәсе: гариза бирүченең тест (анкета) узуга ризалыгы (баш тартуы), ә риза булган очракта – тест (анкета) уздыру формасын һәм ысулын билгеләү.

3.7. Гариза бирүче сайлаган ысул белән тест (анкета) уздыру.

ХМҮ белгече гариза бирүче сайлаган форма буенча тест (анкета) уздыра.

Үтәү срогы: процедура моннан алдагы процедура тәмамланган моменттан алып 40 минут эчендә башкарыла.

Процедура нәтижәсе: тест (анкета) уздыру.

3.8. Гариза бирүченең тест (анкета) материалларын эшкәртү

ХМҮ белгече:

кулланылучы методикаларга туры китереп, гариза бирүченең тест (анкета) материалларын эшкәртә;

тест (анкета) нәтижәләрен анализлай.

Үтәү срогы: процедура моннан алдагы процедура тәмамланган моменттан алып 2 минут эчендә башкарыла.

Процедура нәтижәсе: уздырылган тест (анкета) буенча йомгаклау нәтижәсе.

3.9. Гариза бирүченең тест (анкета) нәтижәләре белән таныштыру

ХМҮ белгече гариза бирүченең тест (анкета), бүтән биремнәр нәтижәләре белән таныштыра.

Үтәү срогы: процедура моннан алдагы процедура тәмамланган моменттан алып 3 минут эчендә башкарыла.

Процедура нәтижәсе: гариза бирүченең тест (анкета) нәтижәләре белән таныштыру.

3.10. Гариза бирүченең һөнәри эшчәнлекнең, мәшгульлекнең ихтимал төрләре һәм билгеле бер өлкәдә һөнәри эшчәнлек алып барырга һәм конкрет һөнәрләр, белгечлекләр буенча эш башкарырга мөмкинлек бирүче компетенцияләр, һөнәргә өйрәнү узуның һәм (яки) өстәмә һөнәри белем алуның аның сәләтләренә, физик һәм (яки) психологик сыйфатларына, сәламәтлегенә чикләнган мөмкинлекләренә күбрәк туры килүче ихтимал юнәлешләре белән таныштыру

ХМҮ белгече:

гариза бирүченең һөнәри эшчәнлекнең гражданның шәхси сыйфатларына күбрәк туры килүче ихтимал юнәлешләре, мәшгульлек һәм һөнәрләр (белгечлекләр) төрләре белән таныштыра;

һөнәри эшчәнлекнең гариза бирүченең ихтияжларына һәм мөмкинлекләренә күбрәк туры килүче ихтимал юнәлешләрен, мәшгульлек һәм һөнәрләр (белгечлекләр) төрләрен ачыклай.

Үтәү срогы: процедура моннан алдагы процедура тәмамланган моменттан алып 5 минут дәвамында башкарыла.

Процедура нәтижәсе: гариза бирүчене һөнәри эшчәнлекнең, мәшгульлекнең ихтимал юнәлешләре һәм компетенцияләр белән таныштыру.

3.11. Гариза бирүчене хезмәт базарындагы ихтыяж һәм тәкъдим, хезмәт ресурслары балансы турындагы фаразлар, һөнәрләр, белгечлекләр һәм эзерлек юнәлешләре буенча хезмәт базарының фаразланучы ихтыяжы белән таныштыру

ХМҮ белгече гариза бирүчегә сайланган һөнәрләр (белгечлекләр) буенча эш бирүчеләрнең хезмәткәрләргә ихтыяжы, хезмәт базарында тотрыклы ихтыяж булган һөнәрләр (белгечлекләр), квалификация таләпләре, икътисадның алар кулланыла торган өлкәләре, буш эш урыннарына (вакантлы вазыйфаларга) урнашуга кандидатураларга карата эш бирүчеләрнең таләпләре, эш шартлары, һөнәри-квалификацион үсеш һәм хезмәт эшчәнлегенә процессында үз-үзен камилләштерү мөмкинлекләре, эшкә урнашу (шул исәптән бүтән жирлектә) перспективалары турында мәгълүмат тапшыра, кулай эш эзләүне давам иттерергә тәкъдим итә һәм гариза бирүчегә гражданнарга кулай эш эзләүдә булышу функциясен башкаручы ХМҮ белгеченә мөрәжәгать итәргә киңәш бирә.

Үтәү срогы: процедура моннан алдагы процедура тәмамланган моменттан алып 3 минут дәвамында башкарыла.

Процедура нәтижәсе: гариза бирүчене Татарстан Республикасы хезмәт базарындагы вазгыять белән таныштыру.

3.12. Аларны башкарганда, гражданинның һөнәри яки эшкуарлык эшчәнлегендә уңышка ирешү ихтималы булган, һөнәри эшчәнлек, мәшгульлек төрләрен һәм билгеле бер өлкәдә һөнәри эшчәнлек алып барырга һәм (яки) конкрет һөнәрләр, белгечлекләр буенча эш башкарырга мөмкинлек бирүче компетенцияләрен, һөнәргә өйрәнү узуның һәм (яки) һөнәри белем, өстәмә һөнәри белем алуның ихтимал юнәлешләрен гариза бирүче катнашында ачыклау

ХМҮ белгече гариза бирүчегә һөнәри яктан үз урынын табуда, мәшгульлек рәвешен, эшчәнлек төрен, һөнәр (белгечлек) яки һөнәргә өйрәнү юнәлешен сайлаганда аңлы рәвештә карар кабул итүдә ярдәм күрсәтә, гариза бирүченең мөмкинлекләрен һәм ихтыяжларын, Татарстан Республикасы хезмәт базарындагы вазгыятьне исәпкә алып, эшкә урнашу, һөнәргә өйрәнү һәм өстәмә белем алу, һөнәри карьерасын уңышлы гамәлгә ашыру өчен мәшгульлекнең оптималь төрләре, һөнәрләр (белгечлекләр) исемлеген үз эченә алучы киңәшләр эзерли.

Үтәү срогы: процедура моннан алдагы процедура тәмамланган моменттан алып 3 минут дәвамында башкарыла.

Процедура нәтижәсе: гариза бирүченең билгеле бер өлкәдә һөнәри эшчәнлек алып барырга мөмкинлек бирүче һөнәри эшчәнлек, мәшгульлек төрен һәм компетенцияләрен сайлавы.

3.13. Гражданинны түбәндәгеләр белән таныштыру:

федераль законнарда һәм Россия Федерациясенең бүтән норматив-хокукий актларына, профессиограммаларга, гражданин сайлаган һөнәри эшчәнлек, мәшгульлек төрләре һәм билгеле бер өлкәдә һөнәри эшчәнлек алып барырга һәм (яки) конкрет һөнәрләр, белгечлекләр буенча эш башкарырга мөмкинлек бирүче компетенцияләр турында мәгълүмат керткән видеофильмнарда һәм (яки) аудиоязмаларга туры китереп билгеләнә торган һөнәри стандартлар, тиндәшле вазыйфалар, һөнәрләр һәм белгечлекләр буенча квалификация

белешмәлекләрендә күрсәтелгән квалификация таләпләре, яки вазыйфай бурычларны үтәү өчен зарури һөнәри белемнәргә һәм күнекмәләргә квалификация таләпләре;

федераль дәүләт мәгариф стандартлары, мәгариф стандартлары, федераль дәүләт таләпләре, мәгариф программалары, үрнәк төп мәгариф программалары, һөнәргә өйрәнү узуның һәм (яки) өстәмә һөнәри белем алуның гражданин сайлаган юнәлешләре буенча өстәмә һөнәри программалар, мәгариф оешмалары, укыту белән шөгыйльләнүче оешмалар, һөнәрләр, белгечлекләр һәм әзерлек юнәлешләре буенча мәгариф эшчәнлегә башкаручы оешмалар исемлегә (тиешле һөнәрләр белгечлекләр һәм әзерлек юнәлешләре буенча бирелүче квалификацияне, максатчан кабул итүнең һәм максатчан укыту турында килешү төзүнең шартларын күрсәтеп), шулай ук сәламәтлек мөмкинлекләре чикләнгән укучыларның белем алуы өчен махсус шартлар тудырылган мәгариф оешмалары исемлегә (зарурлык булганда)

ХМҮ белгече гариза бирүчене таныштыра:

федераль законнарға һәм Россия Федерациясенең бүтән норматив-хокукий актларына туры китереп билгеләнә торган һөнәри стандартлар, тиңдәшле вазыйфалар, һөнәрләр һәм белгечлекләр буенча квалификация белешмәлекләрендә күрсәтелгән квалификация таләпләре, яки вазыйфай бурычларны үтәү өчен зарури һөнәри белемнәргә һәм күнекмәләргә квалификация таләпләре белән;

федераль дәүләт мәгариф стандартлары, мәгариф стандартлары, федераль дәүләт таләпләре, мәгариф программалары, үрнәк төп мәгариф программалары, һөнәргә өйрәнү узуның һәм (яки) өстәмә һөнәри белем алуның гражданин сайлаган юнәлешләре буенча өстәмә һөнәри программалар белән;

мәгариф оешмалары, укыту белән шөгыйльләнүче оешмалар, һөнәрләр, белгечлекләр һәм әзерлек юнәлешләре буенча мәгариф эшчәнлегә башкаручы оешмалар исемлегә (тиешле һөнәрләр белгечлекләр һәм әзерлек юнәлешләре буенча бирелүче квалификацияне, максатчан кабул итүнең һәм максатчан укыту турында килешү төзүнең шартларын күрсәтеп), шулай ук сәламәтлек мөмкинлекләре чикләнгән укучыларның белем алуы өчен махсус шартлар тудырылган мәгариф оешмалары исемлегә белән (зарурлык булганда);

гариза бирүчегә һөнәри эшчәнлекнең ихтимал юнәлеше, мәшгульлек төре һәм һөнәр (белгечлек) буенча медицина ягыннан каршылыклар булу һәм сәламәтлек торышы, белеме, квалификация дәрәжәсе буенча булган чикләүләр турында, социаль-хезмәт эшчәнлегенең башка факторлары турында мәгълүмат бирә;

гариза бирүчене профессиограммалар, гражданин сайлаган һөнәри эшчәнлек, мәшгульлек төрләре һәм һөнәрләр (белгечлекләр) турында мәгълүмат кәргән видеофильмнар һәм (яки) аудиоязмалар белән таныштыра.

Үтәү срогы: процедура моннан алдагы процедура тәмамланган моменттан алып 6 минут дәвамында башкарыла.

Процедура нәтижәсе: гариза бирүчене һөнәри стандартлар, квалификация таләпләре, федераль дәүләт мәгариф стандартлары, мәгариф стандартлары белән таныштыру.

3.14. Хезмәткә, эш эзләүгә, һөнәри эшчәнлек төрен сайлауга, һөнәргә өйрәнү узуга һәм (яки) өстәмә һөнәри белем алуга омтылышы аз булган гариза бирүчегә һөнәри ориентация буенча тренинг узарга һәм тренингның формасын сайларга тәкъдим итү

ХМҮ белгече хезмәткә, эш эзләүгә, һөнәри эшчәнлек төрен сайлауга, һөнәргә өйрәнү узуга һәм (яки) өстәмә һөнәри белем алуга омтылышы аз булган гариза бирүчегә һөнәри ориентация буенча тренинг узарга һәм тренингның формасын сайларга тәкъдим итә.

Үтәү срогы: процедура моннан алдагы процедура тәмамланган моменттан алып 2 минут дәвамында башкарыла.

Процедура нәтижәсе: гариза бирүченең тренинг узарга ризалыгы (баш тартуы), ә риза булган очракта – тренинг уздыру формасын билгеләү.

3.15. Хезмәткә, эш эзләүгә, һөнәри эшчәнлек төрен сайлауга, һөнәргә өйрәнү узуга һәм (яки) өстәмә һөнәри белем алуга омтылышы аз булган гариза бирүче белән, тренингның ул сайлаган формасы буенча һөнәри ориентация буенча тренинг уздыру

ХМҮ белгече, гариза бирүченең ризалыгы белән, сайланган форма буенча тренинг уздыра.

Үтәү срогы: процедура моннан алдагы процедура тәмамланган моменттан алып 90 минут эчендә башкарыла.

Процедура нәтижәсе: гариза бирүченең тренинг узуы.

3.16. Хезмәткә, эш эзләүгә, һөнәри эшчәнлек төрен сайлауга, һөнәргә өйрәнү узуга һәм (яки) өстәмә һөнәри белем алуга омтылышы аз булган гариза бирүче белән булган тренингка йомгак ясау һәм нәтижәләре турында фикер алышу

ХМҮ белгече уздырылган тренингка йомгак ясый.

Үтәү срогы: процедура моннан алдагы процедура тәмамланган моменттан алып 5 минут эчендә башкарыла.

Процедура нәтижәсе: гариза бирүче белән тренинг нәтижәләре турында фикер алышу.

3.17. Аларны башкарганда, гражданның һөнәри яки эшкуарлык эшчәнлегендә уңышка ирешү ихтималы булган, һөнәри эшчәнлек, мәшгульлек төрләрен һәм билгеле бер өлкәдә һөнәри эшчәнлек алып барырга һәм (яки) конкрет һөнәрләр, белгечлекләр буенча эш башкарырга мөмкинлек бирүче компетенцияләренә, һөнәргә өйрәнү узуның һәм (яки) һөнәри белем, өстәмә һөнәри белем алуның ихтимал юнәлешләре исемлеге кергән киңәшләр әзерләү һәм гражданинга бирү

ХМҮ белгече аларны башкарганда, гражданның һөнәри яки эшкуарлык эшчәнлегендә уңышка ирешү ихтималы булган, һөнәри эшчәнлек, мәшгульлек төрләрен һәм билгеле бер өлкәдә һөнәри эшчәнлек алып барырга һәм (яки) конкрет һөнәрләр, белгечлекләр буенча эш башкарырга мөмкинлек бирүче компетенцияләренә, һөнәргә өйрәнү узуның һәм (яки) һөнәри белем, өстәмә һөнәри белем алуның ихтимал юнәлешләре исемлеге кергән киңәшләр әзерли.

Үтәү срогы: процедура моннан алдагы процедура тәмамланган моменттан алып 4 минут эчендә башкарыла.

Процедура нәтижәсе: уңышлы һөнәри эшчәнлек юнәлешләре буенча киңәшләр бирү.

3.18. Киңәшләр турында гариза бирүче белән фикер алышу һәм гариза бирүченең аларны тормышка ашыру буенча гамәлләре юнәлешләрен билгеләү ХМҮ белгече:

аларны башкарганда, гражданның һөнәри яки эшкуарлык эшчәнлегендә уңышка ирешү ихтималы булган, билгеле бер өлкәдә һөнәри эшчәнлек алып барырга һәм (яки) конкрет һөнәрләр, белгечлекләр буенча эш башкарырга мөмкинлек бирүче һөнәри эшчәнлек, мәшгульлек һәм компетенцияләр төрләренә, һөнәргә өйрәнү узуның һәм (яки) һөнәри белем, өстәмә һөнәри белем алуның ихтимал юнәлешләренә гариза бирүчегә киңәш ителә торган исемлеге турында фикер алышу уздыра;

административ процедураның үтәлү нәтижәсен Халык мәшгульеге өлкәсендә дәүләт хезмәте алучылар регистрын үз эченә алучы программ-техник комплекста теркәп куя.

Үтәү срогы: процедура моннан алдагы процедура тәмамланган моменттан алып 3 минут эчендә башкарыла.

Процедура нәтижәсе: гариза бирүченең һөнәри эшчәнлек юнәлешләрен сайлавы.

3.19. Дәүләт хезмәте күрсәтү турындагы – киңәш ителүче, аларны башкарганда, гражданның һөнәри яки эшкуарлык эшчәнлегендә уңышка ирешү ихтималы булган, һөнәри эшчәнлек, мәшгульлек төрләрен һәм билгеле бер өлкәдә һөнәри эшчәнлек алып барырга һәм (яки) конкрет һөнәрләр, белгечлекләр буенча эш башкарырга мөмкинлек бирүче компетенцияләренә, һөнәргә өйрәнү узуның һәм (яки) һөнәри белем, өстәмә һөнәри белем алуның ихтимал юнәлешләрен үз эченә алган йомгаклау нәтижәсен гражданига бирү, дәүләт хезмәте күрсәтү турындагы йомгаклау нәтижәсенә икенче нөсхәсен халык мәшгульегенә булышлык итү өлкәсендә дәүләт хезмәте алучының “личное дело”сына өстәп куя

ХМҮ белгече ике нөсхәдә, 26.02.2015, № 125н Боерык белән расланган форма буенча, дәүләт хезмәте күрсәтү турында йомгаклау нәтижәсен әзерли, аның белән гариза бирүченә таныштырып, кул куйдыра һәм йомгаклау нәтижәсенә бер нөсхәсен гариза бирүчегә бирә, йомгаклау нәтижәсенә икенче нөсхәсен “личное дело”га өстәп куя.

Үтәү срогы: процедура моннан алдагы процедура тәмамланган моменттан алып 2 минут эчендә башкарыла.

Процедура нәтижәсе: гариза бирүчегә йомгаклау нәтижәсен бирү, йомгаклау нәтижәсенә икенче нөсхәсен “личное дело”га өстәп куя.

3.20. Дәүләт хезмәте алган – билгеләнгән тәртиптә эшсез дип танылганнар исәбенә керүче гражданига, башка жирлектә укуыны да кертәп, эшсез гражданның һөнәргә өйрәтү яки аларга өстәмә һөнәри белем бирү буенча дәүләт хезмәте күрсәтү турындагы тәкъдимне бирү һәм тиешле мәгълүматларны Халык мәшгульеге өлкәсендә дәүләт хезмәте алучылар регистрына кертү

ХМҮ белгече:

гариза бирүче эшсез гражданның категориясенә кергән очракта, эшсез гражданның һөнәргә өйрәтү һәм аларга өстәмә белем бирү (башка жирлектә

укытуны да кертеп) буенча хезмэт күрсәтүне алырга тәкъдим итә;

ХМҮнең эшсез гражданнарны һөнәргә өйрәтү һәм аларга өстәмә белем бирү буенча дәүләт хезмәте күрсәтүче белгеченә жибәрә.

Үтәү срогы: процедура моннан алдагы процедура тәмамланган моменттан алып 4 минут эчендә башкарыла.

Процедура нәтижәсе: гариза бирүченең эшсез гражданнарны һөнәргә өйрәтү һәм аларга өстәмә белем бирү (башка жирлектә укытуны да кертеп) буенча хезмэт күрсәтүне алырга ризалыгы (баш тартуы), ә риза булган очракта – ХМҮнең әлеге дәүләт хезмәтен күрсәтүче белгеченә жибәрү.

3.21. Административ процедураларның (гамәлләрнең) үтәлү нәтижәләрен Халык мәшгульлеге өлкәсендә дәүләт хезмәте алучылар регистрына кертү.

ХМҮ белгече:

административ процедураның үтәлү нәтижәсен Халык мәшгульлеге өлкәсендә дәүләт хезмәте алучылар регистрын үз эченә алучы программ-техник комплекста теркәп куя;

дәүләт хезмәте алучының “личное дело”сын халык мәшгульлеге үзәгенең агымдагы архивына тапшыра.

Үтәү срогы: процедура моннан алдагы процедура тәмамланган моменттан алып 3 минут эчендә башкарыла.

Процедура нәтижәсе: гариза бирүченең эшсез гражданнарны һөнәргә өйрәтү һәм аларга өстәмә белем бирү (башка жирлектә укытуны да кертеп) буенча хезмэт күрсәтүне алырга ризалыгы (баш тартуы), ә риза булган очракта – ХМҮнең әлеге дәүләт хезмәтен күрсәтүче белгеченә жибәрү.

Процедура нәтижәсе: административ процедураларның Халык мәшгульлеге өлкәсендә дәүләт хезмәте алучылар регистрына кертелгән нәтижәләре.

3.23. Зарурлык булганда, дәүләт хезмәте күрсәтүдә катнашуга Россия Федерациясе законнар белән билгеләнгән тәртиптә андый хезмәтләрне күрсәтергә хокуклы белгечләрне һәм (яки) оешмаларны жәлеп итәргә мөмкин. Алар, ХМҮ тарафыннан, “Дәүләт ихтыяжларын һәм муниципаль ихтыяжларны тәмин итү өчен товарлар, эшләр, хезмэт күрсәтүләр сатып алу өлкәсендә контракт системасы турында” 05.04.2013, № 44-ФЗ Федераль закон нигезендә төзелгән килешүләр һәм дәүләт контрактларына туры китереп чакырыла.

Жәлеп ителгән белгечләр һәм (яки) жәлеп ителгән оешмалар белгечләре кирәкле белемнәргә һәм эш тәҗрибәсенә ия булырга, эшсез гражданнарны һөнәри ориентацияләгәндә кулланылуы ысуллар һәм методикаларны белергә тиеш.

3.24. Дәүләт хезмәте КФҮдә, ерактагы эш урынында күрсәтелми. Гражданның КФҮгә, ерактагы эш урынына мөрәҗәгать иткәндә, гаризаны ХМҮгә тапшыру ХМҮ һәм КФҮ арасында хезмәттәшлек турындагы килешү белән тәртиптә һәм срокларда, ләкин гариза КФҮдә теркәлгән көннән соң килүче эш көненнән соңга калмыйча тәмин ителә.

Дәүләт хезмәте күрсәтү турындагы гариза КФҮ, КФҮнең ерактагы эш урыны аша кергән очракта, процедура 3.2. – 3.22 пунктларга туры китереп башкарыла.

3.25. Техник хатаны (ялгыш язу, басмадагы ялгышлык, грамматик яки арифметик хата) төзәтү

Дәүләт хезмәте күрсәтү турында йомгаклау нәтижәсен үзгәртеп рәсмиләштерү дәүләт хезмәте күрсәтү турында элегрәк бирелгән йомгаклау нәтижәсендә жибәрелгән техник хаталарны (ялгыш язуларны, басмадагы ялгышлыкларны, грамматик яки арифметик хаталарны яисә башка төрле хаталарны) бетерүгә бәйле рәвештә башкарыла.

Дәүләт хезмәте күрсәтү турында йомгаклау нәтижәсен үзгәртеп рәсмиләштерү техник хатаны төзәтү турындагы теркәлгән гариза (бу Регламентка 4 нче кушымта) нигезендә башкарыла.

3.25.1. ХМҮ белгече:

- техник хатаны төзәтү турындагы гаризаны кабул итә һәм гражданнарның мөрәжәгатъләрен теркәү журналында (бу Регламентка 5 нче кушымта) терки;

- дәүләт хезмәте күрсәтү турында йомгаклау нәтижәсен үзгәртеп рәсмиләштерә;

- дәүләт хезмәте күрсәтү турында йомгаклау нәтижәсен үзгәртеп рәсмиләштерелүе турында, гаризада күрсәтелгән алым белән, гариза бирүчегә хәбәр итә.

Бу пункт белән билгеләнүче процедуралар гариза теркәлгән моменттан алып бер эш көне эчендә үтәлә.

Процедуралар нәтижәсе: техник хатаны төзәтү турында кабул ителгән, теркәлгән гариза, дәүләт хезмәте күрсәтү турындагы үзгәртеп рәсмиләштерелгән йомгаклау нәтижәсе.

3.25.2. Техник хатаны төзәтүнең блок-схемасы бу Регламентка 3 нче кушымтада китерелгән.

4. Дәүләт хезмәтләре күрсәтүгә контрольлек итү тәртибе һәм формалары

4.1. Дәүләт хезмәте күрсәтүгә агымдагы контрольлек ХМҮ директоры яки ул вәкаләт биргән хезмәткәр тарафыннан башкарыла.

4.2. Дәүләт хезмәте күрсәтүгә агымдагы контрольлек бу административ регламентны, Халык мәшгульеге өлкәсендә дәүләт хезмәте алучылар (физик затлар һәм эш бирүчеләр) регистрларын алып баруның Россия Федерациясе Сәламәтлек саклау һәм социаль үсеш министрлыгының 08.11.2010 ел, № 972н боерыгы белән расланган тәртибен (аларда мәгълүматлар бирүнең тәртибен, срокларын һәм формасын да кертеп), дәүләт хезмәте алучыларны исәпкә алу документлары бланкларын һәм дәүләт хезмәте күрсәтү буенча эшчәнлекне жайга салучы бүтән документларны тугыруга, алып баруга һәм саклап торуга таләпләрне саклауга һәм үтәүгә халык мәшгульеге үзәге директоры яки ул вәкаләт биргән хезмәткәр тарафыннан тикшерүләр үткөрү юлы белән башкарыла.

Агымдагы контрольне гамәлгә ашыруның ешлыгы халык мәшгульеге үзәге директоры тарафыннан билгеләнә.

4.3. Халык мәшгульегенә булышу өлкәсендә дәүләт гарантияләрен тәэмин итүгә контрольлекне халык мәшгульегенә булышу өлкәсендә дәүләт гарантияләрен (эшсез гражданнарга социаль ярдәм күрсәтү өлешендәге дәүләт гарантияләреннән тыш) тәэмин итүгә күзәтчелек һәм контрольлек буенча вәкаләтләрен үтәү кысасында Министрлык башкара.

Халык мәшгульлегенә булышу өлкәсендә дәүләт гарантияләрен тәэмин итүгә контрольлек Министрлык тарафыннан план буенча (планнан тыш) күчмә тикшерүләр (документлар тикшерү) юлы белән башкарыла.

4.4. ХМҮнең дәүләт хезмәте күрсәтү барышында кабул ителүче (башкарылучы) карарлар һәм гамәлләр (гамәл кылмау) өчен җаваплы хезмәткәрләре закон белән билгеләнгән тәртиптә җавап тоталар.

4.5. Дәүләт хезмәте күрсәтүгә гражданнар, аларның берләшмәләре һәм оешмалары тарафыннан контрольлек итү халык мәшгульлеге үзәге эшчәнлегенә дәүләт хезмәте күрсәткәндә ачыклыгы, дәүләт хезмәте күрсәтү тәртибе турында тулы, актуаль һәм дөрөс мәгълүмат алу, дәүләт хезмәте күрсәтү барышында мөрәҗәгатьләрне (шикаятьләрне) судка кадәр карап тикшерү мөмкинлеге ярдәмендә башкарыла.

5. Дәүләт хезмәте күрсәтүче органның, дәүләт хезмәте күрсәтүче органның вазыйфаларының яисә дәүләт хезмәткәренә карарларына һәм гамәлләренә (гамәл кылмауларына) карата гариза бирүче тарафыннан судка кадәр (судтан тыш) шикаять белдерелү

5.1. Дәүләт хезмәте алучылар ХМҮнең дәүләт хезмәте күрсәтүдә катнашучы белгечләренә карарларына һәм гамәлләренә (гамәл кылмауларына) карата судка кадәр тәртиптә халык мәшгульлеге үзәге җитәкчесенә шикаять белдерүгә хокуклы.

ХМҮ җитәкчесе кабул иткән карарларга, гамәлләргә (гамәл кылмауга) карата шикаятьләр Министрлыкка шуның белән шөгыйльләнгән министр урынбасары яки министр исеменә бирелә.

Министр урынбасары (министр) кабул иткән карарларга, гамәлләргә (гамәл кылмауга) карата шикаятьләр Татарстан Республикасы Министрлар Кабинетына белдерелергә мөмкин.

5.2. Гариза бирүче шикаять белән мөрәҗәгать итә ала, шул исәптән түбәндәгеләр: очракларда:

дәүләт хезмәте күрсәтү турында гариза бирүченең рәсми мөрәҗәгатен теркәү срогы бозылганда;

дәүләт хезмәте күрсәтү срогы бозылганда;

дәүләт хезмәте күрсәтү өчен, гариза бирүчедән Россия Федерациясенә норматив-хокукый актларында, Татарстан Республикасының норматив-хокукый актларында күздә тотылмаган документлар таләп ителгәндә;

дәүләт хезмәте күрсәтү өчен, Россия Федерациясенең норматив-хокукый актларында, Татарстан Республикасының норматив-хокукый актларында күздә тотылган документларны гариза бирүчедән кабул итеп алудан баш тартканда;

әгәр баш тартуға нигезләр федераль законнар һәм Россия Федерациясенә алар нигезендә кабул ителгән башка норматив-хокукый актлары, Татарстан Республикасының норматив-хокукый актлары нигезендә күздә тотылмаса, дәүләт хезмәте күрсәтүдән баш тартканда;

дәүләт хезмәте яки муниципаль хезмәт күрсәтү өчен гариза бирүчедән Россия Федерациясенең норматив-хокукый актларында, Татарстан Республикасының норматив-хокукый актларында күздә тотылмаган түләү таләп иткәндә;

ХМҮ, ХМҮнең дәүләт хезмәте күрсәтүче белгече дәүләт хезмәте күрсәтү нәтижәсендә бирелгән документлардагы ялгыш язуларны һәм хаталарны төзәтүдән баш тартканда яисә мондый төзәтүләрнең билгеләнгән срогын бозганда.

5.3. Шикаять язмача кәгазьдә яки электрон рәвештә тапшырыла.

Шикаять почта аша, “Интернет” мәгълүмат-телекоммуникация челтәреннән файдаланып КФҮ, ерактагы эш урыны аша, Министрлыкның рәсми сайты (<http://www.mtsz.tatar.ru>), Татарстан Республикасы порталы (<http://uslugi.tatar.ru>), Бердәм портал (<http://www.gosuslugi.ru>), ХМҮләренең рәсми сайтлары аша жибәрелергә, шулай ук гариза бирүчене шәхсән кабул итү вакытында кабул ителергә мөмкин.

5.4. Шикаятьне карап тикшерү срогы – аны теркәгәннән соң унбиш эш көне эчендә, һәм ХМҮнең, ХМҮнең дәүләт хезмәте күрсәтүче белгеченең мөрәжәгать итүчедән документларын кабул итеп алудан яисә жибәрелгән ялгыш язуларны һәм хаталарны төзәтүдән баш тартуына карата шикаять белдерү очрагында яки мондый төзәтүләрнең билгеләнгән срогын бозуга карата шикаять белдерү очрагында – аны теркәгәннән соң биш эш көне эчендә.

5.5. Шикаять түбәндәге мәгълүматлардан торырга тиеш:

1) карарларына һәм гамәлләренә (гамәл кылмавына) карата шикаять белдерелә торган дәүләт хезмәте күрсәтүче органның атамасы, дәүләт хезмәте күрсәтүче белгечнең исеме;

2) гариза бирүченең – физик затның – фамилиясе, исеме, атасының исеме (соңгысы – булганда), яшәү урыны турында мәгълүматлар яисә гариза бирүченең – гариза бирүче исеменнән эш йөртүче юридик затның – атамасы, урнашкан урыны турында мәгълүматлар, шулай ук элементгә керү өчен телефон номеры (номерлары), гариза бирүчегә җавап жибәрелергә тиешле электрон почта адресы (адреслары) (булганда) һәм почта адресы;

3) дәүләт хезмәте күрсәтүче органның, шулай ук дәүләт хезмәте күрсәтүче орган вазыйфай затының яки ХМҮ белгеченең шикаять белдерелә торган карарлары һәм гамәлләре (гамәл кылмаулары) турында мәгълүматлар;

4) гариза бирүченең дәүләт хезмәте күрсәтүче органның, халык мәшгульеге үзәге белгеченең карары һәм гамәлләре (гамәл кылмавы) белән килешмәвен нигезләүче дәлилләр.

5.6. Шикаятькә шикаятьтә баян ителгән вакыйгаларны раслаучы документлар күчәрмәләре кушып бирелергә мөмкин. Бу очракта шикаятьтә аңа кушып бирелә торган документлар исемлегенә китерелә.

5.7. Шикаятькә шикаятьне тапшырган дәүләт хезмәте алучы имза сала.

5.8. Шикаятьне карап тикшерү нәтижәләре буенча, шикаять аның исеменә тапшырылган вазыйфай зат түбәндәге карарларның берсен кабул итә:

1) шикаятьне канәгатьләндерә, шул исәптән кабул ителгән карарны юкка чыгару, дәүләт хезмәте күрсәтү нәтижәсендә бирелгән документларда ХМҮ тарафыннан жибәрелгән ялгыш язуларны һәм хаталарны төзәтү, Россия Федерациясенең норматив-хокукый актлары, Татарстан Республикасының норматив-хокукый актлары нигезендә түләтү күздә тотылмаган акчаны гариза бирүчегә кире кайтарып бирү рәвешендә, шулай ук башка рәвешләрдә;

2) шикаятъне канэгатылэндерүдән баш тарта.

Карар кабул ителгәннән соң килүче көннән соңга калмыйча, гариза бирүчегә язмача һәм гариза бирүченең теләге буенча, электрон рәвештә шикаятъне карап тикшерү нәтижәләре турында нигезле җавап җибәрелә.

5.9. Шикаятъне карап тикшерү барышында яки аның нәтижәләре буенча административ хокук бозу яки җинаять составы билгеләре ачыкланган очракта, шикаятъләрне карап тикшерү буенча вәкаләт бирелгән вазыйфай зат булган материалларны, кичекмәстән, прокуратура органнарына җибәрә.

Татарстан Республикасында
гражданның эшчэнлек (һөнәр) өлкәсен
сайлау, эшкә урнашу, һөнәргә өйрәнү һәм
өстәмә һөнәри белем алу максатларында
һөнәри ориентациясен оештыру буенча
дәүләт хезмәте күрсәтүнең административ
регламентына
1 нче кушымта

**Гражданның эшчэнлек (һөнәр) өлкәсен сайлау, эшкә урнашу, һөнәргә
өйрәнү һәм өстәмә һөнәри белем алу максатларында һөнәри ориентациясен
оештыру буенча дәүләт хезмәте күрсәтүгә җаваплы органнар, учреждениеләр
һәм вазыйфалар затлар турында мәгълүматлар**

**1. Татарстан Республикасы Халык мәшгульлеге хезмәтенең дәүләт
учреждениеләре**

Халык мәшгульлеге үзәге атамасы	Телефоны	Урнашкан урыны адресы, электрон адресы
“Менделеев районы Халык мәшгульлеге үзәге” ДКУның Өгерже районындагы филиалы	(85551) 2-31-73	422230, Өгерже ш., К.Маркс ур., 11а й. Centr.Agryzskiy@tatar.ru
“Азнакай шәһәре Халык мәшгульлеге үзәге” ДКУ	(85592) 7-57-90	423330, Азнакай ш., Төзүчеләр ур., 10 й. Czn.Aznakaevo@tatar.ru
“Аксубай районы Халык мәшгульлеге үзәге” ДКУ	(84344) 2-73-94	423060, Аксубай ш.т.б., Романов ур., 6 й Czn.Aksubaevo@tatar.ru
“Актаныш районы Халык мәшгульлеге үзәге” ДКУ	(85552) 3-09-83	423740, Актаныш ав., Ленин пр., 8 й. Czn.Aktanysh@tatar.ru
“Алексеевск районы Халык мәшгульлеге үзәге” ДКУ	(84341) 2-54-00	422900, Алексеевск э.б., Ленин ур., 87 й. Czn.Alekseevskoe@tatar.ru
“Әлки районы Халык мәшгульлеге үзәге” ДКУ	(84346) 2-15-89	422870, Базарлы Матак ав., Совет ур., 8 й. Czn.Alkeevo@tatar.ru
“Әлмәт шәһәре Халык мәшгульлеге үзәге” ДКУ	(8553) 32-45-47	423452, Әлмәт ш., Герцен ур., 86а й. Czn.Almet@tatar.ru
“Апас районы Халык мәшгульлеге үзәге” ДКУ	(84376) 2-12-15	422350, Апас ав., Шоссе ур., 5 й Czn.Apastovo@tatar.ru
“Арча районы Халык мәшгульлеге үзәге” ДКУ	(84366) 3-17-33	422000, Арча ш.т.б., Банк ур., 6в й. Centr.Arskiy@tatar.ru
“Әтнә районы Халык мәшгульлеге үзәге” ДКУ	(84369) 2-16-51	422750, Олы Әтнә ав., Совет ур., 63 й. Czn.Atnya@tatar.ru
“Баулы шәһәре Халык мәшгульлеге үзәге” ДКУ	(85569) 5-62-29	423930, Баулы ш., Энгельс ур., 56 й. Czn.Bavly@tatar.ru

Халык мәшгульлеге үзәге атамасы	Телефоны	Урнашкан урыны адресы, электрон адресы
“Балтач районы Халык мәшгульлеге үзәге” ДКУ	(84368) 2-44-19	422250, Балтач ш.т.б., Совет ур., 16 й. Czn.Baltasi@tatar.ru
“Бөгелмә шәһәре Халык мәшгульлеге үзәге” ДКУ	(85594) 4-17-60	423230, Бөгелмә ш., Октябрь ур., 15 й. Czn.Bugulma@tatar.ru
“Буа шәһәре Халык мәшгульлеге үзәге” ДКУ	(84374) 3-13-73	422430, Буа ш., Р.Люксембург ур., 157/1 й. Czn.Buinsk@tatar.ru
“Югары Ослан районы Халык мәшгульлеге үзәге” ДКУ	(84379) 2-17-57	422570, Югары Ослан ав., Медгородок ур., 1 й. Czn.V-uslon@tatar.ru
“Биектау районы Халык мәшгульлеге үзәге” ДКУ	(84365) 2-16-17	422700, Биектау ав., Үзәк ур., 7 й. CZN.VGora@tatar.ru
“Чүпрәле районы Халык мәшгульлеге үзәге” ДКУ	(84375) 2-25-87	422470, Иске Чүпрәле ав., Мәктәп ур., 16 й. Czn.Drozhhanoe@tatar.ru
“Алабуга шәһәре Халык мәшгульлеге үзәге” ДКУ	(85557) 7-58-58	423600, Алабуга ш., Спас ур., 5 й. Czn.Elabugi@tatar.ru
“Зәй шәһәре Халык мәшгульлеге үзәге” ДКУ	(85558) 7-15-43	423520, Зәй ш., Нефтьчеләр пр., 39 й. Czn.Zainsk@tatar.ru
“Зеленодольск шәһәре Халык мәшгульлеге үзәге” ДКУ	(84371) 5-64-90	422550, Зеленодольск ш., Татарстан ур., 1й. Czn.Zdol@tatar.ru
“Кайбыч районы Халык мәшгульлеге үзәге” ДКУ	(84370) 2-12-60	422330, Олы Кайбыч ав., Кояшлы бульвар, 7 й. Czn.Kaibicy@tatar.ru
“Тәтеш районы Халык мәшгульлеге үзәге” ДКУның Кама Тамагы районындагы филиалы	(84377) 2-14-67	422820, Кама Тамагы ш.т.б., К. Маркс ур., 2 й. Filial.K-uste@tatar.ru
“Кукмара районы Халык мәшгульлеге үзәге” ДКУ	(84364) 2-67-54	422110, Кукмара ш.т.б., Ворошилов ур., 44 й. Czn.Kukmor@tatar.ru
“Лаеш районы Халык мәшгульлеге үзәге” ДКУ	(84378) 2-48-12	422610, Лаеш ш.т.б., Беренче Май ур., 16 й. Laish.Czn@tatar.ru
“Лениногорск шәһәре Халык мәшгульлеге үзәге” ДКУ	(85595) 5-59-70	423250, Лениногорск ш., Гагарин ур., 51 й. Czn.Leninogorsk@tatar.ru
“Мамадыш районы Халык мәшгульлеге үзәге” ДКУ	(85563) 3-35-57	422190, Мамадыш ш., Карл Маркс ур., 14 й. Czn.Mamadysh@tatar.ru
“Менделеев районы Халык мәшгульлеге үзәге” ДКУ	(85549) 2-23-57	423650, Менделеев ш., Фомин ур., 19 й. Czn.Men@tatar.ru
“Минзәлә районы Халык мәшгульлеге үзәге” ДКУ	(85555) 3-23-80	423700, Минзәлә ш., Ленина ур., 78 й. Czn.Menzelinsk@tatar.ru

Халык мәшгульлеге үзәге атамасы	Телефоны	Урнашкан урыны адресы, электрон адресы
“Мөслим районы Халык мәшгульлеге үзәге” ДКУ	(85556) 2-57-37	423970, Мөслим ав., Пушкин ур., 47 й. Czn.Muslymovo@tatar.ru
“Чаллы шәһәре Халык мәшгульлеге үзәге” ДКУ	(8552) 52-42-68	423831, Чаллы ш., Сөембикә пр., 47 й. Chelny.CZN@tatar.ru
“Түбән Кама шәһәре Халык мәшгульлеге үзәге” ДКУ	(8555) 42-40-79	423570, Түбән Кама, Бызов ур., 20а й. Czn.Nk@tatar.ru
“Түбән Кама шәһәре Халык мәшгульлеге үзәге” ДКУның Кама Аланы бүлеге	(8555) 33-98-61	423564, Түбән Кама районы, Кама Аланы э.б., 2/01 й. Czn.Nk@tatar.ru
“Яңа Чишмә районы Халык мәшгульлеге үзәге” ДКУ	(84348) 2-30-42	423190, Яңа Чишмә ав., Совет ур., 80 й. Czn.Novoshesh@tatar.ru
“Нурлат шәһәре Халык мәшгульлеге үзәге” ДКУ	(84345) 2-46-30	423040, Нурлат ш., Хәмәдиев Р.С.ур., 19 й. Czn.Nurlat@tatar.ru
“Питрәч районы Халык мәшгульлеге үзәге” ДКУ	(84367) 3-04-84	422770, Питрәч ав., Совет ур., 34 й. CentrZan.Pestr@tatar.ru
“Балык Бистәсе районы Халык мәшгульлеге үзәге” ДКУ	(84361) 2-21-81	422650, Балык Бистәсе ш.т.б., Ленин ур., 48 й. Czn.R.sloboda@tatar.ru
“Саба районы Халык мәшгульлеге үзәге” ДКУ	(84362) 2-44-11	422060, Байлар Сабасы ш.т.б., Тукай ур., 87 й. SZN.Saby@tatar.ru
“Сарман районы Халык мәшгульлеге үзәге” ДКУ	(85559) 2-42-62	423350, Сарман ав., Ленин ур., 26 й. Czn.Sarmanovo@tatar.ru
“Спас районы Халык мәшгульлеге үзәге” ДКУ	(84347) 3-07-72	422820, Болгар ш., Хирург Шеронов ур., 21 й. Czn.Bolgar@tatar.ru
“Тәтеш районы Халык мәшгульлеге үзәге” ДКУ	(84373) 2-63-29	422370, Тәтеш ш., Ирек Мәйданы ур., 45 й Czn.Tetyushi@tatar.ru
“Чаллы шәһәре Халык мәшгульлеге үзәге” ДКУның Тукай районындагы филиалы	(8552) 52-96-97	423831, Чаллы ш., Сөембикә пр., 47 й. Czn.Tukaev@tatar.ru
“Теләче районы Халык мәшгульлеге үзәге” ДКУ	(84360) 2-13-51	422080, Теләче ав., Ленин ур., 73 й. Czn.Tyulyachi@tatar.ru
“Чирмешән районы Халык мәшгульлеге үзәге” ДКУ	(84396) 2-54-59	423100, Чирмешән ав., Титов ур., 5 й. Czn.Cheremshan@tatar.ru
“Чистай шәһәре Халык мәшгульлеге үзәге” ДКУ	(84342) 5-13-34	422980, Чистай ш., К.Маркс ур., 35 й. Czn.chist@tatar.ru
“Ютазы районы Халык мәшгульлеге үзәге” ДКУ	(85593) 2-98-00	423950, Урыссу ш.т.б., Пушкин ур, 38 й. Czn.Yutazy@tatar.ru

Халык мәшгульлеге үзәге атамасы	Телефоны	Урнашкан урыны адресы, электрон адресы
Казан шәһәре Халык мәшгульлеге үзәге” ДКУ	(843) 562-48-33	420034, Казан ш., Декабристлар ур., 81а й. Czn.g_Kazan@tatar.ru
Казан шәһәре Халык мәшгульлеге үзәге” ДКУның Совет районындагы филиалы	(843) 273-85-03	420029, Казан ш., Журналистлар ур., 13а й. CZN/Sovetskiy@tatar.ru
“Авиатөзелеш районы Халык мәшгульлеге үзәге” ДКУ	(843) 537-86-00	420085, Казан ш., 1 нче Муром ур., 33а й. Czn.Avia@tatar.ru
“Вахитов районы Халык мәшгульлеге үзәге” ДКУ	(843) 277-51-59	420059, Казан ш., Павлюхин ур., 102 й. Czn.Vah@tatar.ru
“Киров районы Халык мәшгульлеге үзәге” ДКУ	(843) 554-77-36	420032, Казан ш., Слобода ур., 23 й. czn.kirovskiy@tatar.ru
“Мәскәү районы Халык мәшгульлеге үзәге” ДКУ	(843) 543-47-72	420039, Казан ш., Гагарин ур., 46 й. czn.moskovski@tatar.ru
“Яңа Савин районы Халык мәшгульлеге үзәге” ДКУ	(843) 543-19-52	420044, Казан ш., Ибраһимов ур., 41 й. Czn.Novosavin@tatar.ru
“Идел бие районы Халык мәшгульлеге үзәге” ДКУ	(843) 224-86-83	420101, Казан ш., Бертуган Касыймовлар ур., 22/7 й. CZN.Privol@tatar.ru

2. Татарстан Республикасы Хезмәт, халыкны эш белән тәэмин итү һәм социаль яклау министрлыгы

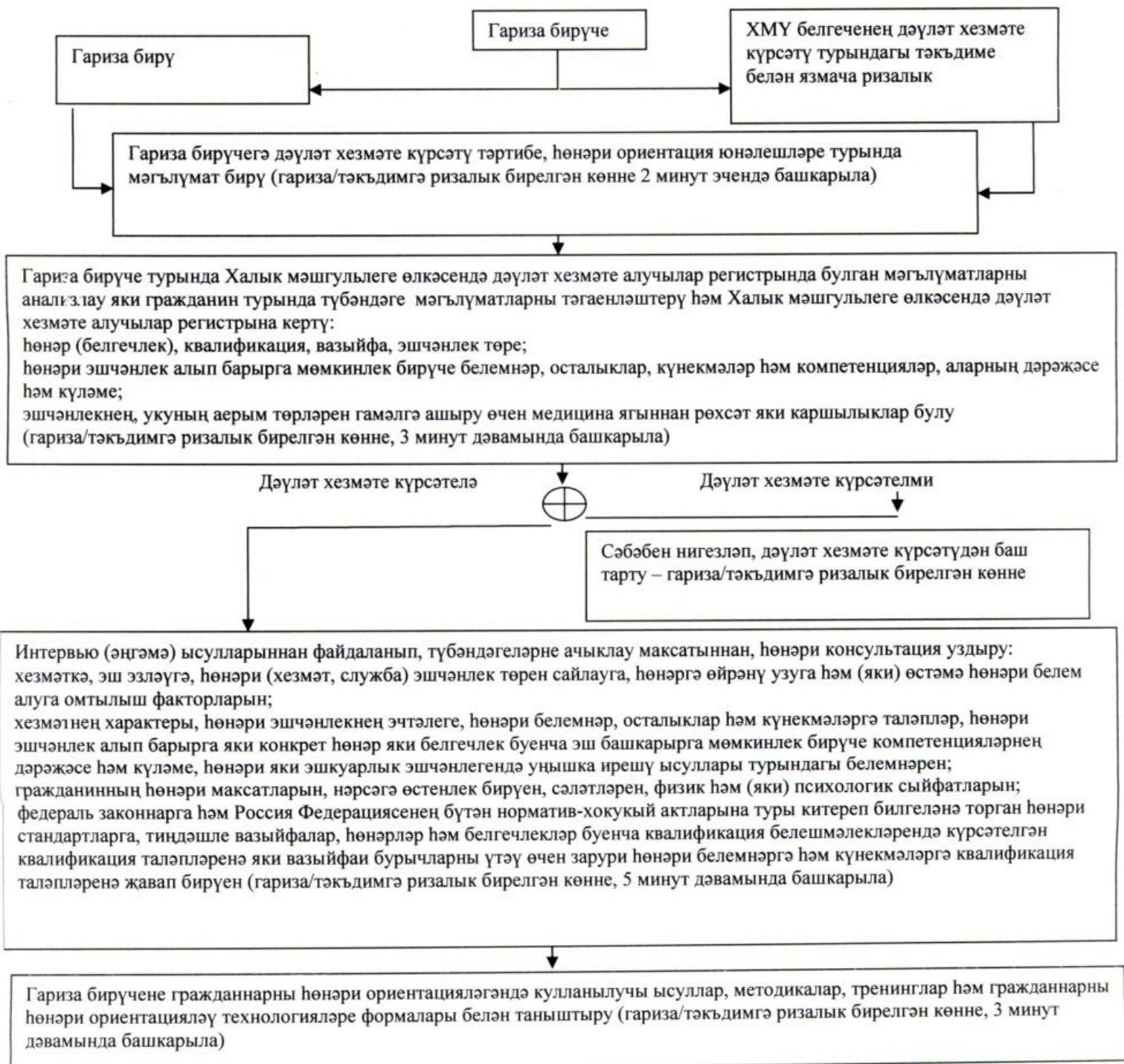
Вазыйфа атамасы	Телефон	Электрон адрес
Министр	557-20-01	mtsz@tatar.ru
Министр урынбасары	557-20-03	mtsz@tatar.ru
Һөнәргә өйрәтү һәм профориентация бүлеге начальнигы	557-20-90	Sofya.Tonkonog@tatar.ru

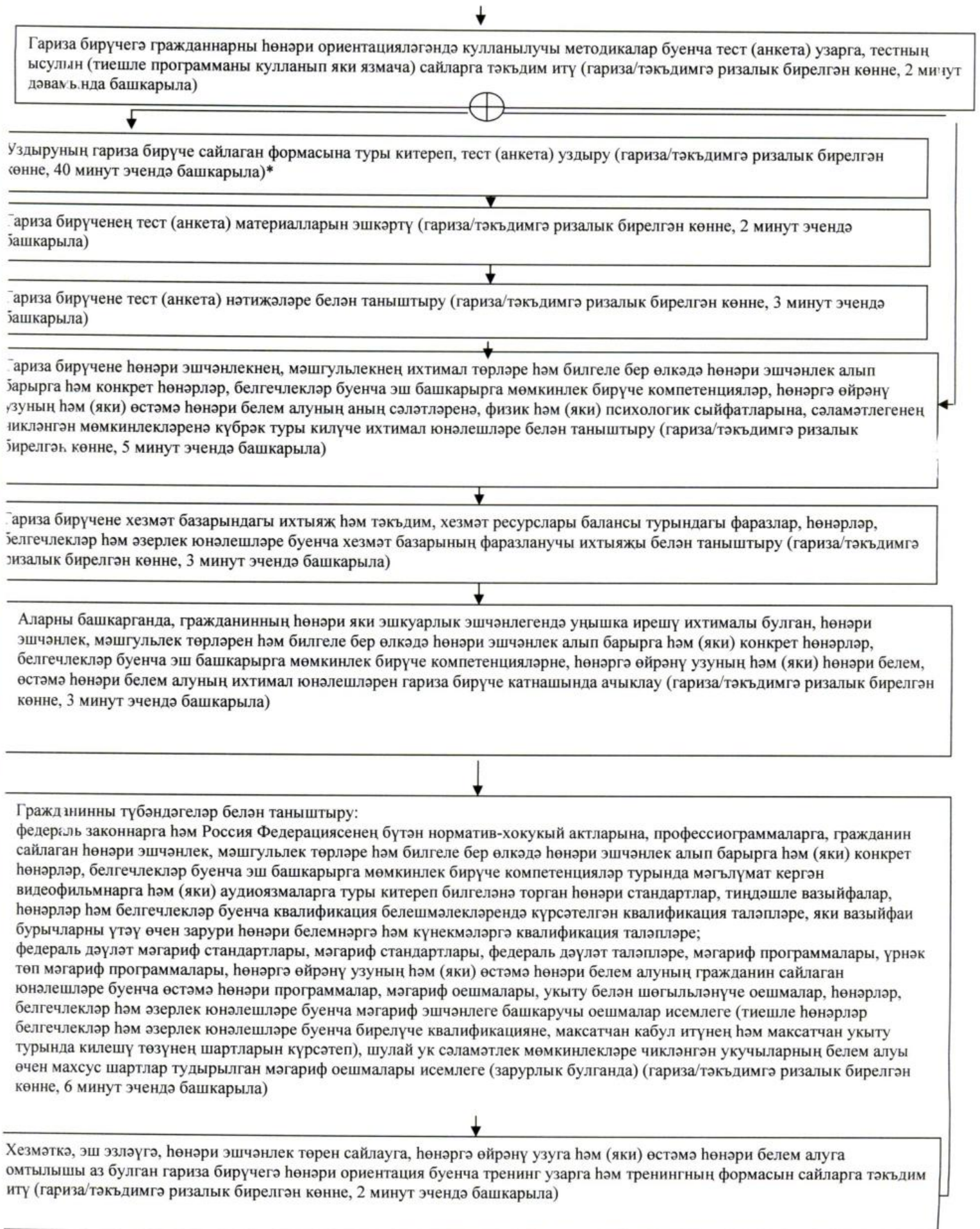
3. Татарстан Республикасы Министрлар Кабинеты

Вазыйфа	Телефон	Электрон адрес
Социаль үсеш идарәсе начальнигы	264-77-29	pisma@tatar.ru

Татарстан Республикасында
гражданның эшчәнлек (һөнәр) өлкәсен
сайлау, эшкә урнашу, һөнәргә өйрәнү һәм
өстәмә һөнәри белем алу максатларында
һөнәри ориентациясен оештыру буенча
дәүләт хезмәте күрсәтүнең административ
регламентына
2 нче кушымта

Дәүләт хезмәте күрсәткәндә гамәлләр эзлеклелегенә блок-схемасы

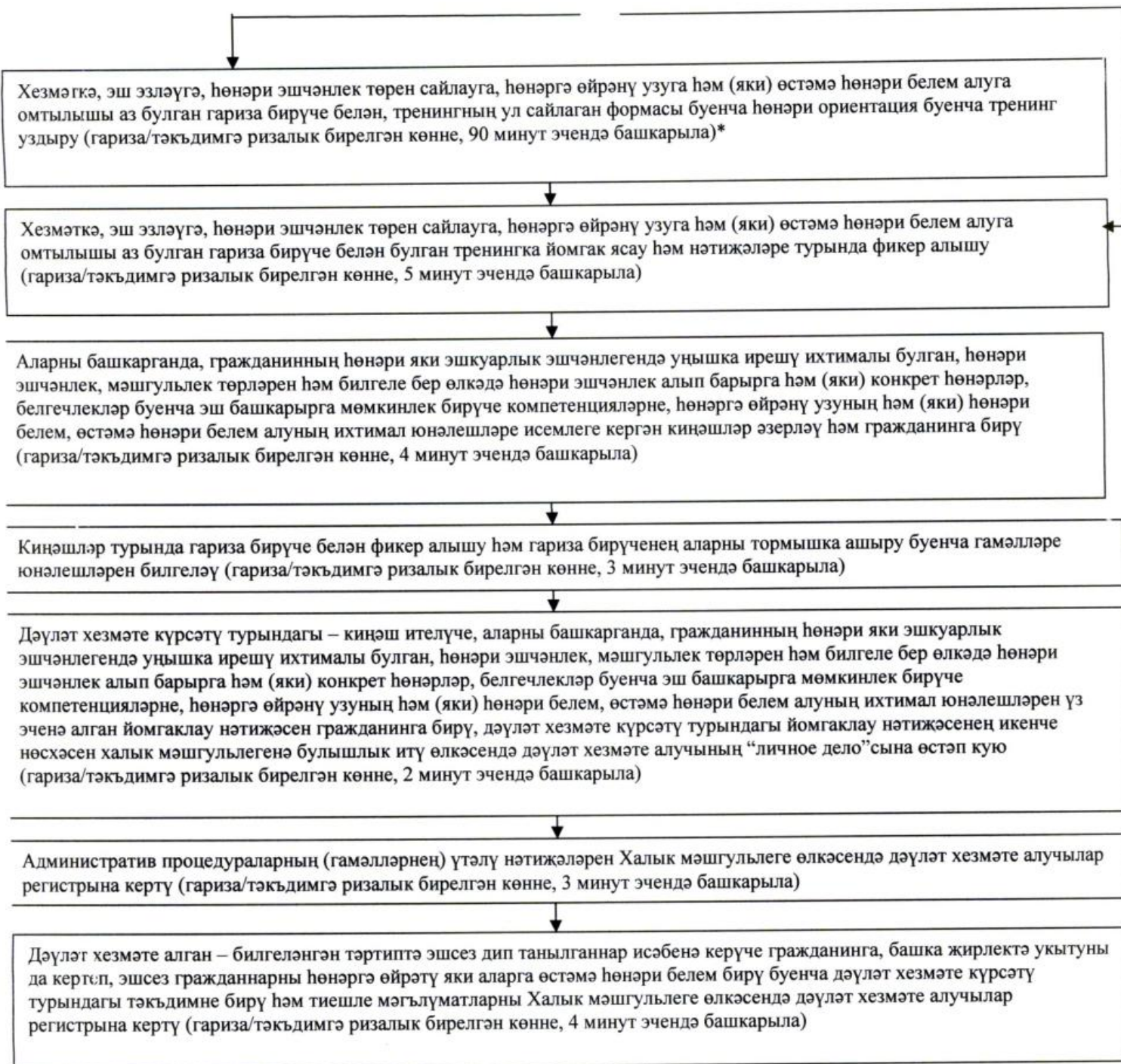




Гариза бирүченең тренинг узарга ризалыгы



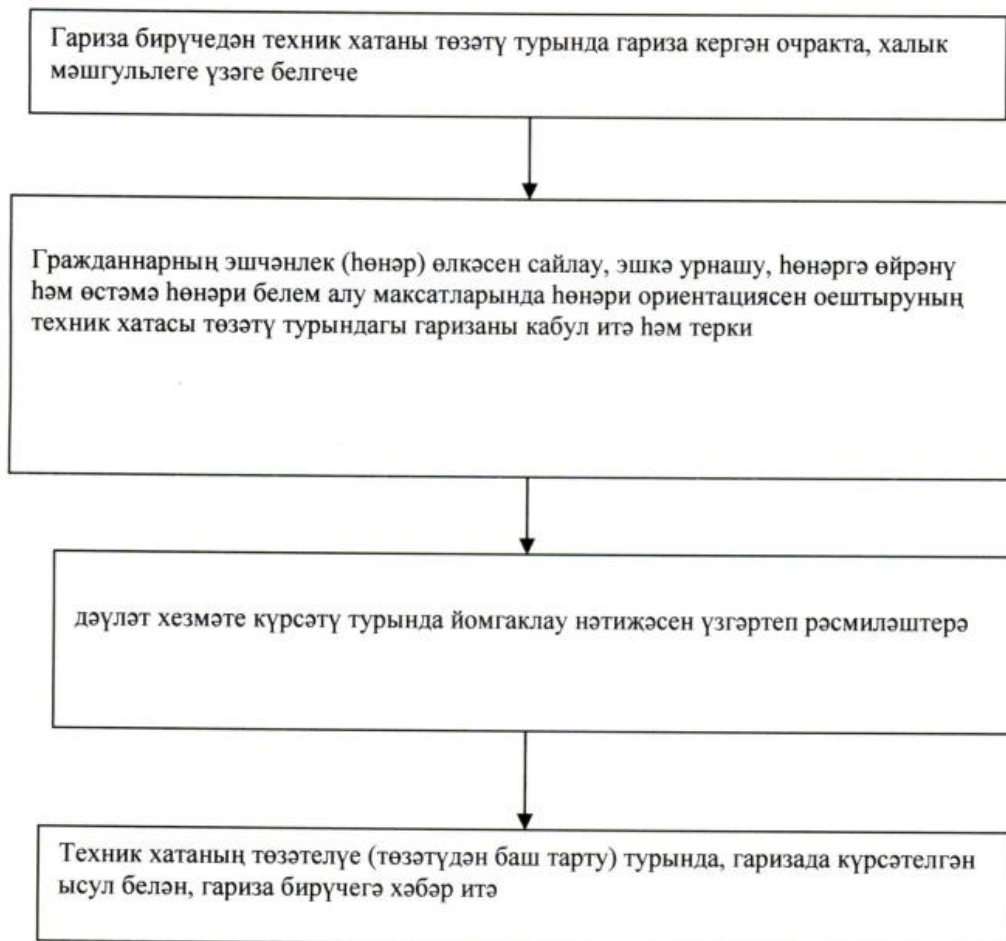
Гариза бирүченең тренинг узудан баш тартуы



* – Регламентның 2.4 пункты нигезендә, тест (анкета) һәм тренинг уздыруга сарыф ителгән вакыт гражданның дәүләт хезмәте күрсәтүнең рөхсәт ителгән иң күп вакытына керми.

Татарстан Республикасында
гражданның эшчәнлек (һөнәр) өлкәсен
сайлау, эшкә урнашу, һөнәргә өйрәнү һәм
өстәмә һөнәри белем алу максатларында
һөнәри ориентациясен оештыру буенча
дәүләт хезмәте күрсәтүнең административ
регламентына
3 нче кушымта

Техник хатаны төзәтүнең блок-схемасы



Татарстан Республикасында
гражданның эшчәнлек (һөнәр) өлкәсен
сайлау, эшкә урнашу, һөнәргә өйрәнү һәм
өстәмә һөнәри белем алу максатларында
һөнәри ориентациясен оештыру буенча
дәүләт хезмәте күрсәтүнең административ
регламентына 4 нче кушымта

Форма

“

Халык мәшгульлеге үзәге” дәүләт казна учреждениесе

Техник хатаны төзәтү турында

гариза

Мин, _____,

(гариза бирүченең фамилиясе, исеме, атасының исеме тулысынча күрсәтелә)

түбәндәге адрес буенча яшим: _____

(индекс күрсәтеп, гариза бирүченең почта адресы, телефоны, электрон адресы)

(гариза бирүченең шәхесен таныклаучы документ атамасы, аның сериясе, номеры, бирү көне,

документны биргән орган атамасы)

гражданның эшчәнлек (һөнәр) өлкәсен сайлау, эшкә урнашу, һөнәргә өйрәнү һәм өстәмә
һөнәри белем алу максатларында һөнәри ориентациясен оештыру буенча дәүләт хезмәте
күрсәтү турында 20___ елның “___” _____ бирелгән йомгаклау нәтижәсен
рәсмиләштергәндә жибәрелгән техник хатаны _____

_____ төзәтүне үтенәм.

Гражданның эшчәнлек (һөнәр) өлкәсен сайлау, эшкә урнашу, һөнәргә өйрәнү һәм өстәмә
һөнәри белем алу максатларында һөнәри ориентациясен оештыру буенча дәүләт хезмәте
күрсәтү _____ турындагы _____ үзгәртеп _____ рәсмиләштерелгән _____ тәкъдимне
_____ алырга риза.

(язмача, телефоннан, смс-хәбәр, электрон почта белән)

“___” _____ 20___ ел.

(гариза бирүче имзасы)

(тулы имза)

Татарстан Республикасында
гражданның эшчәнлек (һөнәр) өлкәсен
сайлау, эшкә урнашу, һөнәргә өйрәнү һәм
өстәмә һөнәри белем алу максатларында
һөнәри ориентациясен оештыру буенча
дәүләт хезмәте күрсәтүенә административ
регламентына
5 нче кушымта

Үрнәк

Гражданның мөрәжәгатьләрен теркәү

ЖУРНАЛЫ

Т-п №	Мөрәжәгать итү көне	Гражданның ФИО	Адрес	Мөрәжәгать итү сәбәпләре	Мөрәжәгать итү нәтижәсе

Татарстан Республикасында
гражданның эшчәнлек (һөнәр) өлкәсен
сайлау, эшкә урнашу, һөнәргә өйрәнү һәм
өстәмә һөнәри белем алу максатларында
һөнәри ориентациясен оештыру буенча
дәүләт хезмәте күрсәтүнең административ
регламентына
6 нчы кушымта

Форма

“ _____ Халык мәшгульеге
үзәге” дәүләт казна учреждениесе

**Гражданның эшчәнлек (һөнәр) өлкәсен сайлау, эшкә урнашу,
һөнәргә өйрәнү һәм өстәмә һөнәри белем алу максатларында һөнәри
ориентациясен оештыру буенча дәүләт хезмәте күрсәтүдән баш тарту
турында КАРАР**

“ ____ ” _____ 20__ ел № _____

Гражданның эшчәнлек (һөнәр) өлкәсен сайлау, эшкә урнашу, һөнәргә
өйрәнү һәм өстәмә һөнәри белем алу максатларында һөнәри ориентациясен
оештыру буенча дәүләт хезмәте күрсәтүнең Татарстан Республикасы Хезмәт,
халыкның эш белән тәмин итү һәм социаль яклау министрлыгының 25.08.2015,
№ 591 боерыгы белән расланган административ регламентының 2.9 пункты
нигезендә,

_____ га (гә)
дәүләт хезмәте күрсәтүдән БАШ ТАРТЫРГА.

Баш тарту сәбәбе: _____

Халык мәшгульеге үзәге белгече _____
(ФИО, имза)

Карар белән таныштым _____
(гражданның ФИО) (имза) (число, ай, ел)

Язмача хәбәр жибәрелде* _____ № _____
(число, ай, ел) (хезмәткәрнең вазыйфасы, ФИО, имзасы)