



ПРИКАЗ

31.07.2015

БОЕРЫК

№ 533

г.Казань

Татарстан Республикасы Юстиция министрлыгында 2015 елның 28 августында теркәлде,
№ 2881

Татарстан Республикасы Хезмәт,
халыкны эш белән тәэмин итү
һәм социаль яклау министрлыгының
“Балага ай саен түләнә торган пособие
билгеләү буенча дәүләт хезмәте күрсәтүнең
административ регламентын раслау турында”
19.11.2014 № 643 боерыгына үзгәрешләр кертү хакында

Татарстан Республикасы Министрлар Кабинетының “Татарстан Республикасы дәүләт хакимияте башкарма органнары тарафыннан дәүләт хезмәтләре күрсәтүнең административ регламентларын эшләү һәм раслау тәртибен раслау һәм Татарстан Республикасы Министрлар Кабинетының аерым карарларына үзгәрешләр кертү турында” 2010 елның 2 ноябрәндәге № 880 карарына кертелгән үзгәрешләргә бәйлә рәвештә боерык бирәм:

Татарстан Республикасы Хезмәт, халыкны эш белән тәэмин итү һәм социаль яклау министрлыгының “Балага ай саен түләнә торган пособие билгеләү буенча дәүләт хезмәте күрсәтүнең административ регламентын раслау турында” 19.11.2014 № 643 боерыгына түбәндәге үзгәрешләргә кертергә:

Балага ай саен түләнә торган пособие билгеләү буенча дәүләт хезмәте күрсәтүнең административ регламентын кушымта итеп бирелүче яна редакциядә баян итәргә.

Министр

Э.А.Зарипова

Татарстан Республикасы Хезмэт, халыкны эш белән тээмин итү һәм социаль яклау министрлыгының 2014 нче елның 19 ноябрәндәге 643 нче боерыгы белән расланды
(Татарстан Республикасы Хезмэт, халыкны эш белән тээмин итү һәм социаль яклау министрлыгының 31.07.2015 № 533 боерыгы редакциясендә)

Балага ай саен түләп торган пособие билгеләү буенча дәүләт хезмәте күрсәтүнең административ регламенты

1. Гомуми нигезләмәләр

1.1. Балага ай саен түләп торган пособие билгеләү буенча дәүләт хезмәте күрсәтүнең бу административ регламенты (алга таба – Регламент) балага ай саен түләп торган пособие билгеләү буенча дәүләт хезмәте күрсәтүнең (алга таба – дәүләт хезмәте) стандартын һәм тәртибен билгели.

1.2. Дәүләт хезмәте алучылар булып, жан башына керемнәре Татарстан Республикасында билгеләнгән яшәү минимумынан азрак булган гаиләләрдәге 16 яшькә кадәрге балаларның (гомуми белем бирү оешмалары укучыларының – алар укуларын тәмамлаганчы, ләкин алар 18 яшькә житкәннән артык түгел) ата-аналары (законлы вәкилләре) (алга таба – алучы) тора.

Законлы вәкил – баланы уллыкка алучы, опекага алучы, химаяче.

1.3. Дәүләт хезмәте күрсәтелүгә гариза бирүчеләр булып, бу Регламентның 1.2 пунктында күрсәтелгән дәүләт хезмәте алучылар яисә тиешле тәртиптә рәсмиләштерелгән ышаныч язуы нигезендә гамәл кылырга дәүләт хезмәте алучылар тарафыннан вәкаләт бирелгән затлар (алга таба – гариза бирүче) тора.

1.4. Дәүләт хезмәте дәүләт хезмәте алучы яшәгән урында “Республика матди ярдәм (компенсация түләүләре) үзәге” дәүләт казна учреждениесенең Татарстан Республикасы муниципаль районындагы яки шәһәр округындагы бүлегенә (алга таба – Үзәк бүлегенә) тарафыннан күрсәтелә.

1.4.1. Үзәк бүлегенә урнашу урыны, белешмә алу өчен телефоннары, электрон почта адресы турында мәгълүмат бу Регламентка белешмә-кушымтада күрсәтелгән.

Үзәк бүлегенә эш графигы: шимбә һәм якшәмбедән тыш көн саен, “Республика матди ярдәм (компенсация түләүләре) үзәге” дәүләт казна учреждениесенең эчке тәртип кагыйдәләре нигезендә билгеләнгән эш сәгәтләрендә.

1.4.2. Дәүләт хезмәте күрсәтү турында мәгълүмат алынырга мөмкин:

1) Татарстан Республикасы Хезмэт, халыкны эш белән тээмин итү һәм социаль яклау министрлыгында (алга таба – Министрлык), Үзәкнең бүлекләрендә урнашкан, дәүләт хезмәте күрсәтү турында визуаль һәм текстлы мәгълүматы булган мәгълүмат стендлары аша. Мәгълүмат стендларына урнаштырылуы

мәгълүмат дәүләт хезмәте күрсәтү турында бу Регламентның 1.1, 1.4.1, 1.5, 2.3, 2.4, 2.5, 2.8, 2.10, 2.11, 5.1 пунктларында (пунктчаларында) булган белешмәләрне үз эченә ала;

2) “Интернет” челтәре ярдәмендә:

Министрлыкның рәсми сайтында – <http://mtsz.tatarstan.ru>;

3) Үзәк бүлегенә, Министрлыкка (шәхсән яки телефон аша) телдән мөрәжәгать иткәндә;

4) Үзәк бүлегенә, Министрлыкка язмача (шул исәптән электрон документ рәвешендә) мөрәжәгать иткәндә.

1.5. Дәүләт хезмәте күрсәтү түбәндәгеләр нигезендә башкарыла:

“Гражданның хәле актлары турында” 1997 елның 15 ноябрена № 143-ФЗ Федераль закон (Россия Федерациясе законнары жыйнагы, 1997, № 47, 5340 ст., кертелгән үзгәрешләргә исәпкә алып);

“Керемнәргә исәпкә алу һәм азкеремле дип тану һәм аларга дәүләт социаль ярдәм күрсәтү өчен, гаиләнең жан башына керем һәм ялгыз яшәүче гражданның керемнәргә исәпләү тәртибе турында” 2003 елның 5 апреленә № 44-ФЗ Федераль закон (алга таба – № 44-ФЗ Федераль закон) (Россия Федерациясе законнары жыйнагы, 2003, № 14, 1257 ст., кертелгән үзгәрешләргә исәпкә алып);

“Шәхси мәгълүматлар турында” 2006 елның 27 июленә № 152-ФЗ Федераль закон (Россия Федерациясе законнары жыйнагы, 2006, № 31, 3451 ст. (1 өл.), кертелгән үзгәрешләргә исәпкә алып);

“Дәүләт хезмәтләре һәм муниципаль хезмәтләргә күрсәтүне оештыру турында” 2010 елның 27 июленә № 210-ФЗ Федераль закон (алга таба – № 210-ФЗ Федераль закон) (Россия Федерациясе законнары жыйнагы, 2010, № 31, 4179 ст., кертелгән үзгәрешләргә исәпкә алып);

“Электрон имза турында” 2011 елның 6 апреленә № 63-ФЗ Федераль закон (алга таба – № 63-ФЗ Федераль закон) (Россия Федерациясе законнары жыйнагы, 2011, № 15, 2036 ст., кертелгән үзгәрешләргә исәпкә алып);

Россия Федерациясе Президентының “Дәүләт идарәсе системасын камилләштерүнең төп юнәлешләре турында” 2012 елның 7 маендагы № 601 Указы (алга таба – РФ Президентының № 601 Указы) (Россия Федерациясе законнары жыйнагы, 2012, № 19, 2338 ст.);

Россия Федерациясе Хөкүмәтенә “Аларга дәүләт социаль ярдәм күрсәтү өчен, гаиләнең жан башына керем һәм ялгыз яшәүче гражданның керемнәргә исәпләгәндә исәпкә алына торган керемнәр төрләргә исемлеге турында” 2003 елның 20 августындагы № 512 карары (алга таба – Россия Федерациясе Хөкүмәтенә № 512 карары) (Россия Федерациясе законнары жыйнагы, 2003, № 34, 3374 ст.; 2006, № 3, 297 ст.; 2007, № 50, 6299 ст., кертелгән үзгәрешләргә исәпкә алып);

“Татарстан Республикасында халыкка адреслы социаль ярдәм күрсәтү турында” 2004 елның 8 декабренә № 63-ТРЗ Татарстан Республикасы законы (алга таба – № 63-ТРЗ Татарстан Республикасы законы) (Татарстан Республикасы Дәүләт Советы хәбәрләре, 2004, № 12 (II өлеш), 886 ст., кертелгән үзгәрешләргә исәпкә алып);

Татарстан Республикасы Министрлар Кабинетының “Татарстан Республикасында халыкның аерым категорияләренә акчалата түләүләр, пособиеләр, субсидияләр һәм стипендияләр бирү тәртибе хакындагы нигезләмәне раслау турында” 2004 елның 17 декабрендәге № 542 карары (алга таба – № 542 ТР МК карары) (Татарстан Республикасы Министрлар Кабинеты карарлары һәм боерыклары һәм республика башкарма хакимият органнарының норматив актлары жыентыгы, 2005, № 1-2, 0018 ст., кертелгән үзгәрешләргә исәпкә алып);

Татарстан Республикасы Министрлар Кабинетының “Татарстан Республикасы Хезмәт, халыкны эш белән тәэмин итү һәм социаль яклау министрлыгы мәсьәләләре” 2007 елның 15 августындагы № 388 карары (алга таба – № 388 ТР МК карары) (Татарстан Республикасы Министрлар Кабинеты карарлары һәм боерыклары һәм республика башкарма хакимият органнарының норматив актлары жыентыгы, 05.09.2007, № 33, 1178 ст., кертелгән үзгәрешләргә исәпкә алып);

“Татарстан Республикасы дәүләт хакимияте башкарма органнары тарафыннан дәүләт хезмәтләргә күрсәтүнең административ регламентларын эшләү һәм раслау тәртибен раслау турында һәм Татарстан Республикасы Министрлар Кабинетының аерым карарларына үзгәрешләр кертү турында” 02.11.2010, № 880 Татарстан Республикасы Министрлар Кабинеты карары белән расланган Татарстан Республикасы дәүләт хакимияте башкарма органнары тарафыннан дәүләт хезмәтләргә күрсәтүнең административ регламентларын эшләү һәм раслау тәртибе (алга таба – № 880 Тәртип) (Татарстан Республикасы Министрлар Кабинеты карарлары һәм боерыклары һәм республика башкарма хакимият органнарының норматив актлары жыентыгы, 2010, № 46, 2144 ст., кертелгән үзгәрешләргә исәпкә алып).

1.6. Бу Регламентта түбәндәге терминнар һәм билгеләмәләр кулланыла:

техник хата – дәүләт хезмәте күрсәтүче орган тарафыннан жибәрелгән һәм документка (дәүләт хезмәте күрсәтү нәтижәсенә) кертелгән мәгълүматларның мәгълүмат керткәндә нигез булып торган документлардагы мәгълүматларга туры килмәвенә китергән хата (ялгыш язу, басмада ялгышлык, грамматик яки арифметик хата яисә шуңа охшаш хата);

дәүләт хезмәтләргә һәм муниципаль хезмәтләр күрсәтүче күпфункцияле үзәкнең ерактагы эш урыны – муниципаль районнарның авыл жирлекләрендә документларны кабул итү һәм бирү, гариза бирүчеләргә консультацияләр үткәрү “тәрәзә”се.

Бу Регламентта дәүләт хезмәте күрсәтү турында гариза (алга таба – гариза) төшенчәсе 27.07.2010 ел, № 210-ФЗ Федераль законның 2 статьясындагы 1 пункттында күздә тотылган дәүләт хезмәтен күрсәтү турында рәсми мөрәжәгатьне аңлата. Гаризаның тәкъдим ителә торган формасы бу Регламентка 1 нче кушымтада китерелгән.

2. Дәүләт хезмәте күрсәтү стандарты

Дәүләт хезмәте күрсәтү стандартына таләп атамасы	Стандартка таләпләр эчтәлегә	Хезмәтне яки таләпне билгеләүче норматив акт
2.1. Дәүләт хезмәте атамасы	Балага ай саен түләп торган пособие (алга таба – балага пособие) билгеләү	№ 63-ТРЗ ТР Законының 7 ст.; № 542 ТР МК карарының 1.1 п.
2.2. Дәүләт хезмәтен турыдан-туры күрсәтүче орган (учреждение) атамасы	“Республика матди ярдәм (компенсация түләүләре) үзәге” дәүләт казна учреждениесенең Татарстан Республикасы муниципаль районындагы яки шәһәр округындагы бүлегә	№ 542 ТР МК карарының 1.3 п.
2.3. Дәүләт хезмәте күрсәтү нәтижәсен тасвирлау	Балага пособие билгеләү (билгеләүдән баш тарту) турында карар	№ 542 ТР МК карарының 3.13 п.
2.4. Дәүләт хезмәте күрсәтү срогы, шул исәптән дәүләт хезмәте күрсәтүдә катнашучы оешмаларга мөрәҗәгать итү зарурлыгын искә алып	Балага пособие билгеләү (билгеләүдән баш тарту) турында карар гариза һәм бу Регламентның 2.5 пункттында күрсәтелгән документлар теркәлгән көннән башлап 10 эш көне эчендә кабул ителә.	№ 542 ТР МК карарының 3.13 п.
2.5. Дәүләт хезмәте күрсәтү өчен, шулай ук дәүләт хезмәте күрсәтү өчен кирәкле һәм мәҗбүри булып торган хезмәтләргә күрсәтү өчен, закон яки башка норматив-хокукый актлар нигезендә кирәкле, гариза бирүче тапшырырга тиешле документларның тулы исемлегә, гариза бирүче	<ol style="list-style-type: none"> 1. 1 нче кушымта нигезендәге форма буенча гариза. 2. Туу турындагы таныклык күчермәсе – бала (балалар) 2013 елның 23 октябренә кадәр туган очракта, һәм баланың тууын теркәү акты Татарстан Республикасынан читтә алынган очракта. 3. Гариза биргән айдан алдан килгән өч 	№ 44-ФЗ Федераль законның 5 – 14 ст.; РФ Хөкүмәтенен № 512 карары; № 542 ТР МК карарының 3.6, 3.8, 3.9 п.

<p>тарафыннан аларны алу ысуллары, шул исәптән электрон формада, аларны тапшыру тәртибе</p>	<p>айда гаиләнең һәр әгъзасы акчалата һәм натуралата алган керемнәр турында документлар, шул исәптән:</p> <p>а) Россия Федерациясе Хөкүмәтенең “Уртача хезмәт хакын исәпләү тәртибе үзенчәлекләре турында” 2007 елның 24 декабрендәге № 922 карары нигезендә уртача хезмәт хакын санаганда исәпкә алынучы, хезмәткә түләү системасы күздә тоткан барлык түләүләр хакында;</p> <p>б) хезмәт законнары күздә тоткан очракларда саклана торган уртача хезмәт хакы турында;</p> <p>в) дәүләт йөкләмәләрен яки ижтимагый йөкләмәләрне үтәү вакытында дәүләт органы яки ижтимагый берләшмә тарафыннан түләнүче компенсация турында;</p> <p>г) эштән азат ителгәндә түләнә торган чыгу пособиесе, отставкага чыккандагы компенсация, оешма бетерелү, хезмәткәрләр саны яки штаты кыскартылу аркасында эштән киткәндә эшкә урнашу чорында саклана торган хезмәт хакы турында;</p> <p>д) барлык дәрәжәдәге бюджетлар, бюджеттан тыш дәүләт фондлары һәм башка чыганақлардан социаль түләүләр турында. Аларга түбәндәгеләр керә:</p> <p>пенсияләр, компенсация түләүләре (эшкә</p>	
---	--	--

яраксыз гражданнын тәрбиялөүче эшкә яраклы эшсез затларга компенсация түлүүлөрөннән тыш) һәм пенсионерларга өстәмә рәвештә ай саен түләнә торган матди тәэминат (Россия Федерациясе Пенсия фонды тарафыннан бирелә торган түлүүләрдән гайре);

отставкага чыккан судьяларны гомер буена асрау өчен ай саен бирелә торган түлүүләр;

һөнәри мәгариф оешмаларында, югары белем бирү оешмаларында укучыларга, хезмәттән аерылып, югары белем бирүче мәгариф учреждениеләре һәм фәнни-тикшеренү учреждениеләре карамагындагы аспирантурада һәм докторантурада белем алучы аспирантлар һәм докторантларга, дини уку йортлары тыңлаучыларына түләнә торган стипендияләр, шулай ук гражданнын элекке категорияләренә медицина күрсәтмәләре буенча академик ялда булу чорында компенсация түлүүләре;

вакытлыча эшкә яраксызлык буенча пособие, йөклелек һәм бала тудыру буенча пособие, шулай ук йөклелекнең иртә срокларында медицина учреждениеләренә исәпкә баскан хатын-кызларга бер тапкыр түләнүче пособие (социаль яклау органнары тарафыннан түләнелүче түлүүләрне кертмичә);

бала карау ялы чорына бала 1,5 яшькә җиткәнчә ай саен бирелә торган пособие һәм

хезмэт килешүе шартларында хезмэт мөнәсәбәтләрендә торган һәм бала карау буенча ул 3 яшькә житкәнче ялда булган гражданның ай саен бирелә торган компенсация түләүләре (социаль яклау органнары тарафыннан түләнгән түләүләргә кергән);

контракт буенча хәрби хезмэт узучы хәрби хезмәткәрләрнең хәлал җефетләренә алар хәлал җефетләргә белән бергә, үзләре эшләмәскә мәҗбүр булган яки белгечлекләре буенча эшкә урнашу мөмкинлегенә булмау аркасында эшкә урнаша алмаган урыннарда яшәгән һәм билгеләнгән тәртиптә эшсез дип танылган чорда, шулай ук хәрби хезмәткәрләрнең хәлал җефетләре, аларның хәрби хезмэт урынындагы яшәү шартларына бәйле рәвештә, балаларының сәламәтлегенә буенча эшләмәскә мәҗбүр булган чорда (әгәр сәламәтлек саклау учреждениесенен йомгаклау нәтижәсе нигезендә аларның балалары 18 яшькә житкәнче башкаларның каравына мохтаж булса) ай саен бирелә торган пособие;

Россия Федерациясенең эчке эшләр органнарының һәм жинаять-башкару системасы учреждениеләренен рядовой һәм житәкчелек итүче составындагы затларның ерактагы гарнизоннарда һәм эшкә урнашу мөмкинлегенә булмаган урыннарда эшләмәүче хатыннарына ай саен бирелә торган компенсация түләве;

бу пунктчада күрсәтелгән социаль түләүләрнең барлык төрләрәнә өстәлмәләр һәм өстәп түләүләр (социаль яклау органнары тарафыннан түләнешчә түләүләрне кертмичә);

Россия Федерациясенен, Россия Федерациясе субъектларының дәүләт хакимияте органнары, жирле үзидарә органнары, оешмалар тарафыннан билгеләнгән башка төрле социаль түләүләр (социаль яклау органнары тарафыннан түләнешчә түләүләрне кертмичә);

е) милек хокукында гаиләнеке (аның аерым әгъзаларыныкы) яки ялгыз яшәүче гражданинныкы булган мөлкәттән алынган керемнәр турында. Аларга түбәндәгеләрдән алынган керемнәр керә:

күчемсез мөлкәтне (жир кишәрлекләрен, йортларны, фатирларны, дачаларны, гаражларны), транспорт һәм башка төрле механика чараларын, продуктларны эшкәртү һәм саклау чараларын сатудан һәм арендага (вакытлыча файдалануга) биреп торудан;

хосусый ярдәмче хужалык жимешләрен һәм продукциясен (күпьяеллык утыртмаларны, яшелчә бакчасы продукциясен, продукция бирә торган һәм кешегә күрсәтелә торган хайваннарны, кошларны, мехлы жәнлекләрне, умарталарны, балыкны) сатудан;

ж) гаиләнең түбәндәгеләр кертелә торган

башка төрле керемнәре турында:

хәрби хезмәткәрләренң, Россия Федерациясенң эчке эшләр органнары һәм жинаять-башкару системасы учреждениеләре һәм органнары, Россия Федерациясенң таможня органнары һәм хокук саклау хезмәтенң башка органнары хезмәткәрләренң акчалата тәэминаты, шулай ук Россия Федерациясе законнары белән билгеләнгән даими рәвештәге өстәмә түләүләр һәм азык-төлек тәэминаты;

хәрби хезмәтгән, Россия Федерациясенң эчке эшләр органнарыннан һәм жинаять-башкару системасы учреждениеләреннән һәм органнарыннан, Россия Федерациясенң таможня органнарыннан һәм хокук саклау хезмәтенң башка органнарыннан эштән жиберелгәндә бер тапкыр түләнгән торган пособие;

Россия Федерациясенң гражданнар законнарына туры китереп төзелүче килешүләр буенча эшләр өчен түләү;

эш бирүчеләрнең үз хезмәткәрләренә, шул исәптән инвалидлык яки яшь житү буенча пенсиягә чыгу аркасында эштән киткән элекке хезмәткәрләренә күрсәтелүче матди ярдәм;

Россия Федерациясенң авторлык хокуклары һәм чиктәш хокуклар турындагы законына туры китереп, шул исәптән мирас нигезендәге авторлык килешүләре буенча

алынучы авторлык бүлөклөрө;

эшкуарлык эшчәнлеге белән шөгылләнүдән кERGән керемнәр, крестьян (фермер) хужалыгы, шул исәптән юридик затны оештырмаган хужалык эшчәнлеге нәтижәсендә алынган керемнәрне дә кертеп;

акцияләр буенча керемнәр һәм оешма милкен идарә итүдә катнашудан кERGән башка керемнәр;

гаилә әгъзалары ала торган алиментлар;

банк кертемнәренә процентлар;

мираска алынучы һәм бүлөк ителгән акча;

гаилә әгъзалары алган, Россия Федерациясенә, Россия Федерациясе субъектларының дәүләт хакимияте органнары, жирле үзидарә органнары, оешмалар тарафыннан билгеләнгән ташламалар һәм социаль гарантияләрнең акчалата эквивалентлары.

Керемнәр турындагы документлар керем чыганагы булуга (булмауга) бәйле рәвештә тапшырыла.

4. Уналты яшьтән өлкән баланың (балаларның) мәгариф оешмасында укуы турында белешмә.

5. Гариза бирүченәң гаилә әгъзаларыннан яки аларның законлы вәкилләреннән түбәндәгеләрне раслаучы документ(лар) (ирекле формада):

аларның шәхси мәғлүматларын эшкәртүгә ризалык булуны;

шәхси мәғлүматларны органга яки оешмага тапшырганда, гариза бирүченең алар исеменнән эш йөртергә вәкаләтен.

Ялгыз ананың баласына ай саен түләнә торган пособие алу өчен мөрәжәгать иткән зат өстәмә рәвештә ЗАГС органнарыннан туу турындагы таныклыкка баланың этисе хақындагы мәғлүматларны кертүнең нигезе турында белешмә тапшыра.

Ата-анасы алимент түләүдән качып йөргән яисә алимент түләтү мөмкин булмаган очрақларда, балага ай саен түләнә торган пособие алу өчен мөрәжәгать иткән зат өстәмә рәвештә бурычлының жәза үтү, кулга алынган булу, ирексезләп дөвалауда булу аркасында, алимент түләтелерлек хезмәт хақы булмау турында учреждениедән белешмә тапшыра.

Чакырылыш буенча хәрби хезмәт узучы хәрби хезмәткәрнең баласына ай саен түләнә торган пособие алу өчен мөрәжәгать иткән зат өстәмә рәвештә хәрби комиссариаттан баланың этисе хәрби хезмәткә чакырылган булу турында яки хәрби һөнәри белем бирү мәгариф учреждениесеннән баланың этисенең укуы турында белешмә тапшыра.

Гариза бирүче, мөрәжәгать иткәндә,

	<p>шәхесен таныклаучы документ күрсәтә.</p> <p>Дәүләт хезмәте алучылар вәкаләт биргән затлар, өстәмә рәвештә, аларның дәүләт хезмәте алучының мәнфәгатьләрен яклауга вәкаләтләрен раслаучы документларның күчермәләрен тапшыра.</p> <p>Гариза бирүче әлеге документлар һәм белешмәләрне тиешле оешмалардан, мөмкинлек булганда, электрон рәвештә алырга мөмкин.</p> <p>Әгәр документларның күчермәләре закон тарафыннан билгеләнгән тәртиптә расланмаган булса, алар төп нөсхәләрне күрсәтеп тапшырыла һәм Үзәк бүлеге белгече тарафыннан раслана.</p> <p>Гаризаны почта аша жибәргәндә, документларның аңа кушып жибәрелүче күчермәләре закон тарафыннан билгеләнгән тәртиптә расланган булырга тиеш.</p>	
<p>2.6. Дәүләт хезмәте күрсәтү өчен норматив-хокукий актлар нигезендә кирәкле, дәүләт органнары, жирле үзидарә органнары һәм башка оешмалар карамагында булып, мөрәжәгать итүче тапшыруга хокуклы булган документларның тулы исемлеге, шулай ук гариза бирүчеләр тарафыннан аларны алу ысуллары, шул исәптән электрон формада, аларны тапшыру тәртибе; әлеге документлар алар</p>	<p>Ведомствоара хезмәттәшлек каналлары буенча алыналар:</p> <p>1. Балалар тууны дәүләт теркәве турындагы мәгълүматларны эченә алган документ – бала (балалар) 2013 елның 23 октябреннән соң туган очракта, һәм баланың тууы акты Татарстан Республикасы территориясендә теркәлгән очракта (ЗАГС органнарыннан).</p> <p>2. Эшсезләргә эшсезлек буенча пособиеләрнең барлык төрләрен һәм башка түләүләрне түләү (түләүләрнең булмавы)</p>	<p>№ 542 ТР МК карарының 3.6, 3.7, 3.11, 3.12 п.;</p>

<p>карамагында булган дэүлэт органы, жирле үзидарэ органы яки оешма</p>	<p>турындагы мэгълүматларны эченэ алган документ (халык мэшгульлеге дэүлэт хезмэте органнарыннан).</p> <p>3. Россия Федерациясе Пенсия фонды тарафыннан бирелэ торган пенсиялэр, компенсация түлүүлэре (эшкэ яраксыз гражданны тэрбиялэүче эшкэ яраклы эшсез затларга компенсация түлүүлэреннэн тыш) һәм пенсионерларны өстэмэ ай саен түлэнэ торган матди тээмин итү күлэмнэре турындагы мэгълүматларны эченэ алган документ (Россия Федерациясе Пенсия фондыннан).</p> <p>4. Социаль яклау органнары тарафыннан түлэнүче вакытлыча эшкэ яраксызлык буенча пособие, йөклелек һәм бала тудыру буенча пособие, шулай ук йөклелекнең иртэ срокларында медицина учреждениелэренэ исәпкэ баскан хатын-кызларга бер тапкыр түлэнүче пособие күлэмнэре турындагы мэгълүматларны эченэ алган документ (социаль яклау органнарыннан).</p> <p>5. Балага социаль яклау органнары тарафыннан түлэнүче ай саен түлэнэ торган пособие күлэмнэре турындагы мэгълүматларны эченэ алган документ (социаль яклау органнарыннан).</p> <p>6. Бала караганга социаль яклау органнары тарафыннан түлэнүче ай саен түлэнэ торган</p>	
---	--	--

пособие күлэмнәре турындагы мәгълүматларны эченә алган документ (социаль яклау органнарыннан).

7. Социаль яклау органнары тарафыннан түләнүче, бу Регламентның 2.6 пунктында күрсәтелгән социаль түләүләрнең барлык төрлөрөнә өстәлмәләр күлэмнәре турындагы мәгълүматларны эченә алган документ (социаль яклау органнарыннан).

8. Социаль яклау органнары тарафыннан түләнүче, Россия Федерациясенең, Россия Федерациясе субъектларының дәүләт хакимияте органнары, жирле үзидарә органнары, оешмалар тарафыннан билгеләнгән башка төрле социаль түләүләр күлэмнәре турындагы мәгълүматларны эченә алган документ (социаль яклау органнарыннан).

9. Алучының гаилә составы турындагы мәгълүматларны эченә алган документ (вәкаләтле органнардан).

10. Опека (химаечелек) билгеләү һәм опекага алучының (химаеченең) баланы асраганга акча алуы турындагы мәгълүматларны эченә алган документ (жирле үзидарә органнарыннан).

11. Алучының ата-аналык хокукыннан мәхрүм ителүе яисә аның ата-аналык хокуклары чикләнү турындагы мәгълүматларны эченә алган документ (жирле үзидарә органнарыннан).

12. Эштэге бэхетсезлек очраklarыннан һәм һөнәри авырулардан мәжбүри социаль иминиятләштерү буенча иминиятләштерелгән гражданнырга түләнешчә ай саен бирелә торган иминият түләүләре турындагы мәгълүматларны үз эченә алучы документ, әгәр медицина-социаль экспертиза учреждениесенең йомгаклау нәтижәсе буенча, аның хезмәткә һөнәри яраклылыкны югалтуы иминият очрагы килеп чыгу нәтижәсенә әверелгән булса, яисә аларны алуға хокукы булган затларга – әгәр иминиятләштерелгән затның үлеми иминият очрагы килеп чыгу нәтижәсенә әверелгән булса (Россия Федерациясе Социаль иминиятләштерү фондының территориаль органнарыннан).

13. Алимент түләүдән, жинаять кылган өчен жинаять жаваплылығына тартылудан качып йөрүгә бәйле рәвештә, ата-аналарны эзләү турындагы мәгълүматларны үз эченә алучы документ (эчке эшләр органнарыннан, суд приставлары федераль хезмәтеннән).

Бу пунктта күрсәтелгән мәгълүматларны эченә алган документларны, мөмкинлеге булганда, гариза бирүчә электрон рәвештә тапшырырга хокуклы.

Гариза бирүченең югарыда күрсәтелгән мәгълүматларны эченә алган документларны тапшырмавы гариза бирүчегә дәүләт хезмәте

	күрсәтүдән баш тартуға нигез булып тормый.	
2.7. Норматив-хокукий актларда күздә тотылган очрақларда, дәүләт хезмәте күрсәтү өчен аларның килештерүләре (дәүләт хезмәте күрсәтүче башкарма хакимият органы тарафыннан башкарыла) таләп ителә торган дәүләт хакимияте органнары һәм аларның структур бүлекчәләре исемлегә	Килештерү таләп ителми.	
2.8. Дәүләт хезмәте күрсәтү өчен кирәкле документларны кабул итүдән баш тартуға нигезләрнең тулы исемлегә	1. Документларда билгеләнгән тәртиптә расланмаган бетерүләр, өстәп язучулар, сызылган сүзләр һәм төзәтүләр булу. 4. Гариза бирүченең дәүләт хезмәте алучы яшәмәгән урында мөрәжәгать итүе.	№ 542 ТР МК карарының 3.17 п.;
2.9. Дәүләт хезмәте күрсәтүне туктатып тору яки күрсәтүдән баш тарту өчен нигезләрнең тулы исемлегә	Дәүләт хезмәте күрсәтүне туктатып торуға нигез булып, гариза һәм документлар күчәрмәләрен Татарстан Республикасы Дәүләт хезмәтләре һәм муниципаль хезмәтләр порталы аша № 63-ФЗ Федераль закон һәм № 210-ФЗ Федераль закон таләпләренә туры китереп имзаланмаган (расланмаган) электрон документлар рәвешендә тапшыру тора. Дәүләт хезмәте күрсәтүне туктатып тору срогы – бу Регламентның 2.5 пунктында күздә тотылган документлар күрсәтелгәнгә кадәр, ләкин документларның төп нөсхәләрен яки аларның законда билгеләнгән тәртиптә расланган	№ 542 ТР МК карарының 3.17, 10.6 п.

күчермэләрен күрсәтү зарурлығы турында хәбәр бирелгән көннән башлап 10 көннән артык түгел.

Дәүләт хезмәте күрсәтүдән баш тартуга нигезләр булып тора:

бу Регламентның 2.5 пунктында күрсәтелмәгән затның документлар белән мөрәжәгать итүе;

гариза һәм документлар күчермэләрен Татарстан Республикасы Дәүләт хезмәтләре һәм муниципаль хезмәтләр порталы аша № 63-ФЗ Федераль закон һәм № 210-ФЗ Федераль закон таләпләренә туры китереп электрон имза куелмаган (расланмаган) электрон документлар рәвешендә жибергән очракта, аларны күрсәтү зарурлығы турында хәбәр бирелгән көннән башлап 10 көн эчендә документларның төп нөсхәләрен яки аларның Россия Федерациясе законнарына туры китереп расланган күчермэләрен күрсәтмәү;

электрон формада тапшырылган документлардагы мәгълүматларның гариза бирүче күрсәткән кәгазь документлардагы мәгълүматларга туры килмәве;

бу Регламентның 2.5 пунктында күрсәтелгән документлар исемлегендәге документларны тапшырмау;

ялган (дөрөслеккә туры килмәгән) мәгълүматлар кергән документлар тапшыру;

	<p>гариза бирүченең Үзәкнең дәүләт хезмәте алучы яшәмәгән урындагы бүлегенә мөрәжәгать итүе;</p> <p>затның тулысынча дәүләт тәминатында булган балага пособие алу өчен мөрәжәгать итүе;</p> <p>әгәр алучы ата-аналык хокукыннан мәхрүм ителгән яисә суд карары буенча ата-аналык хокуклары чикләнгән булса, затның балага пособие алу өчен мөрәжәгать итүе;</p> <p>әгәр бала опекада (химаячелектә) торса һәм опекун (химаяче) аны асрауга акча ала торган булса, затның балага пособие алу өчен мөрәжәгать итүе;</p> <p>әгәр 18 яшькә кадәрге яшьтәге бала, никахка керүе яки эмансипацияләнүенә бәйле рәвештә, юридик хокуклылык алса, затның балага пособие алу өчен мөрәжәгать итүе.</p>	
<p>2.10. Дәүләт хезмәте күрсәтү өчен дәүләт пошлинасы яки башка түләү алу тәртибе, күләме һәм нигезләре</p>	<p>Дәүләт хезмәте түләүсез күрсәтелә.</p>	
<p>2.11. Дәүләт хезмәте күрсәтү өчен кирәкле һәм мәжбүри булып торган хезмәтләргә түләү алу тәртибе, күләме һәм нигезләре, мондый түләү күләмен исәпләү методикасы турында мәгълүматны керттеп</p>	<p>Кирәкле һәм мәжбүри хезмәтләр күрсәтү таләп ителми.</p>	
<p>2.12. Дәүләт хезмәте күрсәтү турында</p>	<p>Гариза бирүче дәүләт хезмәт алу өчен</p>	<p>№ 601 РФ Президенты</p>

рәсми мөрәжәгать тапшырганда һәм мондый хезмәтләр күрсәтү нәтижәсен алганда чиратта көтүнең максималь срогы	мөрәжәгать иткәндә, чиратта көтүнең вақыты 15 минуттан артык түгел. Дәүләт хезмәте алучыларның аерым категорияләре өчен чират билгеләнмәгән.	Указының 1 п.
2.13. Гариза бирүченең дәүләт хезмәте күрсәтү турындагы, шул исәптән электрон рәвештәге рәсми мөрәжәгатен теркәү срогы	Кирәкле барлык документлар белән гариза кергән көнне	
2.14. Дәүләт хезмәте күрсәтелә торган бүлмәләргә, гариза бирүчеләрнең көтү һәм кабул итү урынына, мондый хезмәтләрне күрсәтү тәртибе турында визуаль, текстлы һәм мультимедиааль мәгълүмат урнаштыруга карата таләпләр	Дәүләт хезмәте күрсәтү тиешле күрсәткеч язулар белән тәмин ителгән бүлмәләрдә башкарыла. Дәүләт хезмәте алучыларны кабул итү бу максатлар өчен махсус бүлеп бирелгән һәм: янгынга каршы һәм янгын сүндерү системасы; документлар рәсмиләштерү өчен кирәкле жиһазлар; мәгълүмат стендлары белән жиһазландырылган урыннарда башкарыла.	
2.15. Дәүләт хезмәтенең мөмкинлек һәм сыйфат күрсәткечләре, шул исәптән, дәүләт хезмәте күрсәтелгәндә, гариза бирүченең вазыйфаи затлар белән аралашулары саны һәм аларның дәвамлылыгы, дәүләт хезмәтен дәүләт хезмәтләре һәм муниципаль хезмәтләр күрсәтүче күпфункцияле үзәктә, дәүләт	Дәүләт хезмәте күрсәтүнең сыйфат күрсәткечләре булып торалар: документларны кабул итү һәм карап тикшерү сроклары үтәлү; дәүләт хезмәте күрсәтү нәтижәсен алу срогы үтәлү; Үзәк бүлеге белгечләре тарафыннан Регламент бозылу очракларының (нигезле	№ 880 ТР МК карарының 2.4 п.; № 601 РФ Президенты Указының 1 п.

<p>хезмәтләре һәм муниципаль хезмәтләр күрсәтүче күпфункцияле үзәкнең ерактагы эш урыннарында алу мөмкинлеге, дәүләт хезмәте күрсәтүнең барышы турында мәгълүматны алу мөмкинлеге, шул исәптән мәгълүмат-коммуникация технологияләреннән файдаланып</p>	<p>шикаятьләреннән) булу-булмавы; гариза бирүчеләрнең Үзәк бүлеге белгечләре белән аралашуы саны: дәүләт хезмәте күрсәтү өчен кирәкле документлар биргәндә, турыдан-туры – бердән артык түгел (консультацияләрне исәпкә алмыйча);</p> <p>дәүләт хезмәте күрсәтү өчен кирәкле документларны почта аша жибергәндә – бердән артык түгел, ә гариза бирүче билгеләнгән тәртиптә расланган барлык документларны тапшырган очракта, аралашу зарурлыгы юк (консультацияләрне исәпкә алмыйча);</p> <p>дәүләт хезмәте күрсәтү өчен кирәкле документларны Татарстан Республикасының Дәүләт хезмәтләре һәм муниципаль хезмәтләр порталындагы шәхси кабинет аша жибергәндә:</p> <p>әгәр гариза һәм документлар күчермәләре № 63-ФЗ Федераль закон һәм № 210-ФЗ Федераль закон таләпләренә туры китереп электрон имза куелган (расланган) электрон документлар рәвешендә жиберелсә, турыдан-туры аралашу таләп ителми;</p> <p>әгәр гариза һәм документлар күчермәләре № 63-ФЗ Федераль закон һәм № 210-ФЗ Федераль закон таләпләренә туры китереп электрон имза куелмаган (расланмаган) электрон документлар рәвешендә жиберелсә – бердән</p>	
---	---	--

артык түгел.

Дәүләт хезмәте күрсәтүнең мөмкинлек күрсәткечләре булып торалар:

бүлек биналарының жәмәгать транспорты йөри торган зонада урнашуы;

кирәкле санда белгечләрнең, шулай ук гариза бирүчеләрдән документлар кабул итеп алына торган бүлмәләрнең булуы;

мәгълүмат стендларында, “Интернет” челтәрендә, Хезмәт, халыкны эш белән тәмин итү һәм социаль яклау министрлыгының рәсми сайтында дәүләт хезмәтен күрсәтү ысуллары, тәртибе һәм сроклары турында тулы мәгълүмат булу;

гаризаны электрон рәвештә бирү мөмкинлеге;

гариза һәм документларны электрон документлар рәвешендә Татарстан Республикасы Дәүләт хезмәтләре һәм муниципаль хезмәтләр порталы аша тапшырганда, гариза бирүченең дәүләт хезмәте күрсәтү нәтижеләрен электрон рәвештә Татарстан Республикасы Дәүләт хезмәтләре һәм муниципаль хезмәтләр порталындагы шәхси кабинеты аша алу мөмкинлеге.

Дәүләт хезмәте күрсәткәндә гариза бирүче белән Үзәк бүлеге белгеченең бер тапкыр аралашуы 15 минуттан артмый.

	<p>Дәүләт хезмәте (дәүләт хезмәте күрсәтүгә гариза бирүне дә кертеп) күпфункцияле үзәк, күпфункцияле үзәкнең ерактагы эш урыннары аша күрсәтелми.</p> <p>Гариза бирүче дәүләт хезмәте күрсәтүнең барышы турындагы мәгълүматны http://mtsz.tatarstan.ru сайтыннан, Дәүләт хезмәтләре һәм муниципаль хезмәтләренң бердәм порталыннан алырга мөмкин.</p>	
<p>2.16. Дәүләт хезмәтен электрон формада күрсәтү үзенчәлекләре</p>	<p>Гариза һәм документлар күчермәләре Үзәкнең бүлекчәсенә № 63-ФЗ Федераль закон һәм № 210-ФЗ Федераль закон таләпләре нигезендә, мөрәжәгать итүченең электрон имзасы куелган (раслаган) электрон документлар рәвешендә Татарстан Республикасы Дәүләт хезмәтләре һәм муниципаль хезмәтләр порталы аша http://uslugi.tatar.ru адресына жибәрелергә мөмкин.</p> <p>Татарстан Республикасы Дәүләт хезмәтләре һәм муниципаль хезмәтләр порталы аша электрон документлар рәвешендә тапшырылган гариза һәм документлар күчермәләре электрон имза белән № 63-ФЗ Федераль закон һәм № 210-ФЗ Федераль закон таләпләренә туры китереп имзаланмаган (расланмаган) очракта, балага пособие билгеләү (билгеләүдән баш тарту) турындагы карар бу Регламентның 2.5 пункттында күрсәтелгән документларны бу Регламентның 2.9 пункттында</p>	<p>№ 542 ТР МК карарының 10.1 п.</p>

билгеләнгән срокларда Үзәк бүлегендә күрсәткәч кабул ителә.

Гариза һәм документлар күчермәләрен электрон документлар рәвешендә Татарстан Республикасы Дәүләт хезмәтләре һәм муниципаль хезмәтләр порталы аша (<http://uslugi.tatar.ru>) тапшырганда, дәүләт хезмәте нәтижәсе электрон рәвештә бирелә.

3. Административ процедуралар (гамәлләр) составы, эзлеклелеге һәм аларны үтәү сроклары, аларны үтәү тәртибенә карата таләпләр, шул исәптән административ процедураларны (гамәлләрне) электрон формада үтәү үзенчәлекләре, шулай ук административ процедураларны күпфункцияле үзәкләрдә, дәүләт хезмәтләре һәм муниципаль хезмәтләр күрсәтүче күпфункцияле үзәкләрнең ерактагы эш урыннарында үтәү үзенчәлекләре

3.1. Дәүләт хезмәте күрсәтүдә гамәлләр эзлеклелегенә тасвирламасы

3.1.1. Дәүләт хезмәте күрсәтү, шул исәптән электрон рәвештә түбәндәге административ процедураларны үз эченә ала:

гариза бирүчегә консультация бирү, гариза бирүчегә ярдәм күрсәтү, шул исәптән дәүләт хезмәте күрсәтү өчен кирәкле документларны рәсмиләштерү өлешендә дә;

гаризаны һәм документларны кабул итү һәм теркәү;

мәгълүматлар алу, дәүләт хезмәте күрсәтүдә катнашучы органнарға ведомствоара рәсми мөрәжәгатләр төзү һәм жиберү;

балага пособие билгеләү турында (билгеләүдән баш тарту турында) карар эзерләү;

гариза бирүчегә дәүләт хезмәте күрсәтү нәтижәсен бирү.

3.1.2. Гражданин шәхсән мөрәжәгать иткәндә яисә гариза һәм документларны почта аша жибергәндә, дәүләт хезмәте күрсәтү буенча гамәлләр эзлеклелегенә блок-схемасы бу Регламентка 4 нче кушымтада бирелә.

3.1.3. Татарстан Республикасы Дәүләт хезмәтләре һәм муниципаль хезмәтләр порталы аша мөрәжәгать иткәндә, дәүләт хезмәте күрсәтү буенча гамәлләр эзлеклелегенә блок-схемасы бу Регламентка 5 нче кушымтада бирелә.

3.2. Гариза бирүчегә консультация бирү, гариза бирүчегә ярдәм күрсәтү, шул исәптән дәүләт хезмәте күрсәтү өчен кирәкле документларны рәсмиләштерү өлешендә дә

3.2.1. Гариза бирүче, дәүләт хезмәте алу тәртибе турында консультацияләр алу өчен, Үзәк бүлегенә шәхсән үзе, телефоннан, электрон почта аша һәм (яки) почта аша хат белән мөрәжәгать итә.

Үзәк бүлеге белгече, гариза бирүченең мөрәжәгать итү ысулына бәйле рәвештә, шәхсән үзе, телефоннан, электрон почта аша һәм (яки) хат белән, Татарстан Республикасы Дәүләт хезмәтләре һәм муниципаль хезмәтләр порталы аша, гариза бирүчегә консультация бирә, шул исәптән дәүләт хезмәте алу өчен кирәкле документларның составы, формасы һәм эчтәлегенә буенча һәм гариза бирүчегә ярдәм күрсәтә, шул исәптән дәүләт хезмәте күрсәтү өчен кирәкле документларны рәсмиләштерү өлешендә дә.

Бу пункт билгели торган процедура гариза бирүче мөрәжәгать иткән көнне үтәлә.

Процедура нәтижәсе: консультация бирү, гариза бирүчегә ярдәм күрсәтү, шул исәптән дәүләт хезмәте күрсәтү өчен кирәкле документларны рәсмиләштерү өлешендә дә.

3.3. Гражданин шәхсән үзе мөрәжәгать иткәндә яисә гариза һәм документларны почта аша жибергәндә дәүләт хезмәте күрсәтү

3.3.1. Гариза һәм документларны кабул итү һәм теркәү

Гариза бирүче, Үзәк бүлегенә балага пособие билгеләү турында гариза һәм аңа кушып, бу Регламентның 2.5 пункты нигезендә документлар (документларның күчермәләрен) бирә.

Законда билгеләнгән тәртиптә расланган гариза һәм документлар күчермәләре почта аша жиберү фактын һәм көнен дәлилләргә мөмкинлек бирүче ысул белән жиберелергә мөмкин.

Электрон документлар рәвешендәге № 63-ФЗ Федераль закон һәм № 210-ФЗ Федераль закон таләпләренә туры китереп имзаланган (расланган) гариза һәм документлар (документлар күчермәләре) гариза бирүче тарафыннан Үзәк бүлегенә электрон почта аша жиберелергә мөмкин.

Үзәк бүлеге белгече дәүләт хезмәте күрсәтү өчен кирәкле документларны кабул итүдән баш тартуга бу Регламентның 2.8 пункты белән күздә тотылган нигезләр булуын тикшерә.

Документларны кабул итүдән баш тартуга нигезләр булмаган очракта, Үзәк бүлеге белгече түбәндәгеләрне башкара:

гаризаны кабул итә һәм гражданнарның мөрәжәгатьләрен теркәү журналында (2 нче кушымта) терки;

гариза бирүчегә документларын кабул итү датасы, бирелгән керү номеры турында билге белән расписка тапшыра, гариза почта аша жиберелгән булса, гаризаны теркәү көне һәм бирелгән керү номеры турында хәбәрнамә жиберә.

Документларны кабул итүдән баш тартуга бу Регламентның 2.9 пункты белән күздә тотылган нигезләр булган очракта, Үзәк бүлеге белгече гариза бирүчегә документларны кабул итүдән һәм гаризаны теркәүдән баш тартуга нигезләр булу турында житкерә һәм, документларны һәм гаризаны кабул итүдән баш тартуның ачыкланган нигезләренәң эчтәлеген аңлатып, документларны аңа кире кайтара. Гариза һәм документлар почта аша алынган булса, Үзәк бүлеге белгече, документларны кабул итүдән һәм гаризаны теркәүдән баш тарту сәбәпләрен язмача аңлатып, документларны кире жиберә.

Бу пункт билгели торган процедуралар гариза һәм документлар кергән көнне үтәлә.

Процедуралар нәтижәсе: кабул ителгән документлар, гражданнарның мөрәжәгатьләрен теркәү журналында теркәү язуы булдыру, гаризаны кабул итү турындагы расписка, гариза һәм документларны кабул итүдән баш тарту турында хәбәрнамә, гариза бирүчегә кире кайтарылган документлар.

3.3.2. Мәгълүматлар алу, дәүләт хезмәте күрсәтүдә катнашучы органнарға ведомствоара рәсми мөрәжәгатьләр төзү һәм жиберү

3.3.2.1. Үзәк бүлеге белгече электрон рәвештә түбәндәге мәгълүматларны ала: бала (балалар) 2013 елның 23 октябреннән соң туган очракларда һәм баланың (балаларның) тууын теркәү акты Татарстан Республикасы территориясендә алынган очракларда, балаларның тууын дәүләт теркәве турында (ЗАГС органнарыннан);

эшсезләргә эшсезлек буенча пособиеләрнең барлык төрләрен һәм башка түләүләрне түләү (түләүләрнең булмавы) турында (халык мәшгульлеге дәүләт хезмәте органнарыннан);

Россия Федерациясе Пенсия фонды тарафыннан бирелә торган пенсияләр, компенсация түләүләре (эшкә яраксыз гражданнарны тәрбияләүче эшкә яраклы

эшсез затларга компенсация түлүүлөрөннән тыш) һәм пенсионерларны өстәмә ай саен түләнә торган матди тәэмин итү күләмнәре турында (Россия Федерациясе Пенсия фондының Татарстан Республикасындагы органынан);

социаль яклау органнары тарафыннан түләнә торган вакытлыча эшкә яраксызлык буенча пособие, йөклелек һәм бала тудыру буенча пособие, шулай ук йөклелекнең иртә срокларында медицина учреждениеләренә исәпкә баскан хатынкызларга пособие күләмнәре турында (социаль яклау органнарыннан);

социаль яклау органнары тарафыннан балага ай саен түләнә торган пособие күләмнәре турында (социаль яклау органнарыннан);

социаль яклау органнары тарафыннан бала караган өчен ай саен түләнә торган пособие күләмнәре турында (социаль яклау органнарыннан);

социаль яклау органнары тарафыннан түләнә торган бу Регламентның 2.6 пунктында күрсәтелгән социаль түлүүләрнең барлык төрләренә өстәлмәләр һәм өстәп түлүүләр күләмнәре турында (социаль яклау органнарыннан);

социаль яклау органнары тарафыннан түләнә торган, Россия Федерациясенең, Россия Федерациясе субъектларының дәүләт хакимияте органнары, жирле үзидарә органнары, оешмалар тарафыннан билгеләнгән башка төрле социаль түлүүләр күләмнәре турында (социаль яклау органнарыннан);

алучының гаилә составы турында (идарәче компанияләрдән).

3.3.2.2. Үзәк бүлегендә балага ай саен түләнә торган пособие билгеләү турында карар кабул итү өчен кирәкле мәгълүматлар булмаганда, бу Үзәк бүлеге белгече, ведомствоара электрон хезмәтгәшлек системасы ярдәмендә, электрон рәвештә түбәндәге мәгълүматларны сорап рәсми мөрәжәгатьләр жибәрә:

опекунлык (химаячелек) урнаштырылу һәм опекунның (химаяченең) баланы караган өчен акча алуы турында – жирле үзидарә органнарына;

алучының ата-аналык хокукыннан мәхрүм ителүе яки ата-аналык хокукларының чикләнүе турында – жирле үзидарә органнарына;

алучының гаилә составы турында – жирле үзидарә органнарына;

алимент түләүдән, жинаять кылган өчен жинаять жаваплылыгына тартылудан качып йөрүгә бәйле рәвештә, ата-аналарны эзләү турындагы мәгълүматларны үз эченә алучы документ (эчке эшләр органнарыннан, суд приставлары федераль хезмәтенә);

эштәге бәхетсезлек очракарыннан һәм һөнәри авырулардан мәжбүри социаль иминиятләштерү буенча иминиятләштерелгән гражданның түләнелүче ай саен бирелә торган иминият түлүүләре турындагы мәгълүматларны үз эченә алучы документ, әгәр медицина-социаль экспертиза учреждениесенең йомгаклау нәтижәсе буенча, аның хезмәткә һөнәри яраклылыкны югалтуы иминият очрагы килеп чыгу нәтижәсенә әверелгән булса, яисә аларны алуға хокукы булган затларга – әгәр иминиятләштерелгән затның үлеми иминият очрагы килеп чыгу нәтижәсенә әверелгән булса (Россия Федерациясе Социаль иминиятләштерү фондының территориаль органнарына).

Бу Регламентның 3.3.2.1, 3.3.2.2 пунктлары билгели торган процедуралар моннан алдагы процедура тәмамланган моменттан бер эш көне эчендә үтәлә.

Процуралар нәтижәсе: электрон рәвештә алынган мәгълүматлар, мәгълүматлар бирү турында рәсми мөрәжәгатьләр.

3.3.3. Балага ай саен түләнә торган пособие билгеләү турында (билгеләүдән

баш тарту турында) карар эзерләү

3.3.3.1. Бу Регламентның 3.3.2.1 һәм 3.3.2.2 пунктларында күрсәтелгән алынган мәгълүматлар һәм гариза бирүче тапшырган документлар нигезендә, Үзәк бүлеге белгече түбәндәгеләрне башкара:

дәүләт хезмәте күрсәтүдән баш тарту өчен бу Регламентның 2.9 пункты белән күздә тотылган нигезләр барлыгын тикшерә;

балага пособие билгеләү турында (билгеләүдән баш тарту турында) карар проектын рәсмиләштерә;

балага пособие билгеләү турында (билгеләүдән баш тарту турында) карар проектын Үзәк бүлеге житәкчесенә имза куюга жибәрә.

Бу пункт билгели торган процедуралар рәсми мөрәжәгатьләргә җаваплар кәргән моменттан башлап ике эш көне эчендә, ләкин гариза теркәлгән көннән башлап жиде эш көненнән дә соңга калмыйча үтәлә.

Процедуралар нәтижәсе: балага пособие билгеләү турында (билгеләүдән баш тарту турында) бу Регламентка 3 нче кушымта нигезендәге форма буенча карар проекты.

3.3.4. Документларны карап тикшергәннән соң, Үзәк бүлеге житәкчесе балага пособие билгеләү турында (билгеләүдән баш тарту турында) карарны имзалай һәм Үзәк бүлеге белгеченә жибәрә.

Бу пункт билгели торган процедура балага пособие билгеләү турында (билгеләүдән баш тарту турында) карар проектын имза куюга жибәрелгән моменттан бер эш көне эчендә үтәлә.

Процедура нәтижәсе: балага пособие билгеләү турында (билгеләүдән баш тарту) турында Үзәк бүлеге житәкчесе тарафыннан имзаланган карар.

3.3.5. Гариза бирүчегә дәүләт хезмәте күрсәтү нәтижәсен бирү

Үзәк бүлеге белгече:

балага пособие билгеләү турында (билгеләүдән баш тарту турында) карарны гариза бирүче күрсәткән ысул белән (хат рәвешендә, телефоннан, смс-хәбәр рәвешендә, электрон почта белән) хәбәр итә;

гариза бирүченең “личное дело”сын рәсмиләштерә.

Бу пункт билгели торган процедуралар моннан алдагы процедура тәмамланган моменттан бер эш көне эчендә үтәлә.

Процедуралар нәтижәсе: балага пособие билгеләү турында (билгеләүдән баш тарту турында) кабул ителгән карар турында гариза бирүчегә хәбәр итү, гариза бирүченең рәсмиләштерелгән “личное дело”сы.

3.4. Гариза бирүче Татарстан Республикасының Дәүләт хезмәтләре һәм муниципаль хезмәтләр порталы аша мөрәжәгать иткәндә, дәүләт хезмәте күрсәтү

3.4.1. Гаризаны һәм документларны кабул итү һәм теркәү

Гариза бирүче Үзәк бүлегенә Татарстан Республикасының Дәүләт хезмәтләре һәм муниципаль хезмәтләр порталы аша, электрон документлар (документлар күчәрмәләре) рәвешендә, гариза һәм бу Регламентның 2.5 пунктында күрсәтелгән документлар тапшыра.

Үзәк бүлеге белгече дәүләт хезмәте күрсәтү өчен кирәкле документларны кабул итүдән баш тартуға бу Регламентның 2.8 пунктында күздә тотылган нигезләр булуын тикшерә.

Документларны кабул итүдән баш тартуға нигезләр булмаган очракта Үзәк

бүлеге белгече түбэндәгеләрне башкара:

гаризаны кабул итә һәм гражданнарның мөрәжәгатьләрен теркәү журналында (2 нче кушымта) терки;

гариза бирүчегә Татарстан Республикасының Дәүләт хезмәтләре һәм муниципаль хезмәтләр порталындагы шәхси кабинетына хәбәр жиберү юлы белән документларның кабул ителүе һәм гаризаның теркәлүе турында хәбәр итә.

Документларны кабул итеп алудан баш тартуга нигезләр булган очракта, Үзәк бүлеге белгече гариза бирүчегә Татарстан Республикасының Дәүләт хезмәтләре һәм муниципаль хезмәтләр порталындагы шәхси кабинетына хәбәр жиберү юлы белән документларны кабул итеп алудан һәм гаризаны теркәүдән баш тартуга нигезләр булу турында хәбәр итә.

Бу пункт билгели торган процедуралар гариза һәм документлар кергән көнне үтәлә.

Процедуралар нәтижәсе: кабул ителгән документлар, гражданнарның мөрәжәгатьләрен теркәү журналына язылган теркәү язуы, документларны кабул итүдән баш тарту, баш тартуның сәбәпләрен күрсәтеп, гариза бирүчегә хәбәр итү.

3.4.2. Мәгълүматлар алу, ведомствоара рәсми мөрәжәгатьләрен формалаштыру һәм дәүләт хезмәте күрсәтүдә катнашучы органнарга жиберү

3.4.2.1. Үзәк бүлеге белгече электрон рәвештә түбәндәге мәгълүматларны ала: бала (балалар) 2013 елның 23 октябрәнән соң туган очракларда һәм баланың (балаларның) тууын теркәү акты Татарстан Республикасы территориясендә алынган очракларда, балаларның тууын дәүләт теркәве турында (ЗАГС органнарыннан);

эшсезләргә эшсезлек буенча пособиеләрнең барлык төрләрен һәм башка түләүләренә түләү (түләүләренә булмавы) турында (халык мәшгульеге дәүләт хезмәте органнарыннан);

Россия Федерациясе Пенсия фонды тарафыннан бирелә торган пенсияләр, компенсация түләүләре (эшкә яраксыз гражданнарны тәрбияләүче эшкә яраклы эшсез затларга компенсация түләүләренән тыш) һәм пенсионерларны өстәмә ай саен түләнә торган матди тәэмин итү күләмнәре турында (Россия Федерациясе Пенсия фондының Татарстан Республикасындагы органыннан);

социаль яклау органнары тарафыннан түләнә торган вакытлыча эшкә яраксызлык буенча пособие, йөклелек һәм бала тудыру буенча пособие, шулай ук йөклелекнең иртә срокларында медицина учреждениеләренә исәпкә баскан хатын-кызларга пособие күләмнәре турында (социаль яклау органнарыннан);

социаль яклау органнары тарафыннан балага ай саен түләнә торган пособие күләмнәре турында (социаль яклау органнарыннан);

социаль яклау органнары тарафыннан бала караган өчен ай саен түләнә торган пособие күләмнәре турында (социаль яклау органнарыннан);

социаль яклау органнары тарафыннан балага ай саен түләнә торган бу Регламентның 2.6 пунктында күрсәтелгән социаль түләүләренә барлык төрләренә өстәлмәләр һәм өстәп түләүләр күләмнәре турында (социаль яклау органнарыннан);

социаль яклау органнары тарафыннан түләнә торган, Россия Федерациясенә, Россия Федерациясе субъектларының дәүләт хакимияте органнары, жирле үзидарә органнары, оешмалар тарафыннан билгеләнгән башка төрле социаль түләүләр күләмнәре турында (социаль яклау органнарыннан);

алучының гаилә составы турында (идарәче компанияләрдән).

3.4.2.2. Үзәк бүлегендә балага ай саен түләнә торган пособие билгеләү турында карар кабул итү өчен кирәкле мәгълүматлар булмаганда, бу Үзәк бүлеге белгече, ведомствоара электрон хезмәттәшлек системасы ярдәмендә, электрон рәвештә, түбәндәге мәгълүматларны сорап, рәсми мөрәжәгатьләр жиберә:

балага опекунлык урнаштырылу яки аны сыендыручы гаиләгә тапшыру турында – жирле үзидарә органнарына;

алучының ата-аналык хокукыннан мәхрүм ителүе яки ата-аналык хокукларының чикләнүе турында – жирле үзидарә органнарына;

алучының гаилә составы турында – жирле үзидарә органнарына;

алимент түлөүдән, жинаять кылган өчен жинаять жаваплылыгына тартылудан качып йөрүгә бәйле рәвештә, ата-аналарны эзләү турындагы мәгълүматларны үз эченә алучы документ – эчке эшләр органнарыннан, суд приставлары федераль хезмәтенә);

эштәге бәхетсезлек очраklarыннан һәм һөнәри авырулардан мәжбүри социаль иминиятләштерү буенча иминиятләштерелгән гражданның түләнелүче ай саен бирелә торган иминият түләүләре турындагы мәгълүматларны үз эченә алучы документ, әгәр медицина-социаль экспертиза учреждениесенә йомгаклау нәтижәсе буенча, аның хезмәткә һөнәри яраклылыкны югалтуы иминият очрагы килеп чыгу нәтижәсенә әверелгән булса, яисә аларны алуга хокукы булган затларга – әгәр иминиятләштерелгән затның үлеми иминият очрагы килеп чыгу нәтижәсенә әверелгән булса (Россия Федерациясе Социаль иминиятләштерү фондының территориаль органнарына).

Бу Регламентның 3.4.2.1 пункты һәм шушы пункт билгели торган процедуралар моннан алдагы процедура тәмамланган моменттан бер эш көне эчендә үтәлә.

Процедуралар нәтижәсе: электрон рәвештә алынган мәгълүматлар, мәгълүматлар бирү турында рәсми мөрәжәгатьләр.

3.4.3. Балага ай саен түләнә торган пособие билгеләү турында (билгеләүдән баш тарту турында) карар эзерләү

3.4.3.1. Бу Регламентның 3.4.2.1 һәм 3.4.2.2 пунктларында күрсәтелгән алынган мәгълүматлар нигезендә, Үзәк бүлеге белгече түбәндәгеләрне башкара:

дәүләт хезмәте күрсәтүдән баш тарту өчен бу Регламентның 2.9 пункттында күздә тотылган нигезләр барлыгын тикшерә;

әгәр гариза бирүче Татарстан Республикасының Дәүләт хезмәтләре һәм муниципаль хезмәтләр порталы аша электрон рәвештә тапшырган гариза һәм документлар № 63-ФЗ Федераль закон һәм № 210-ФЗ Федераль закон таләпләренә туры китереп имзаланмаган булса, гариза бирүчегә, Татарстан Республикасының Дәүләт хезмәтләре һәм муниципаль хезмәтләр порталындагы шәхси кабинетына хәбәр жиберү юлы белән, әлеге хәбәрнамә жиберелгән көннән башлап ун көн эчендә, бу Регламентның 2.5 пункттында күрсәтелгән документларның кәгазьдәгеләрен тапшыру зарурлыгы турында хәбәр итә.

Бу пункт билгели торган процедуралар рәсми мөрәжәгатьләргә җаваплар кергән моменттан башлап бер эш көне эчендә, ләкин моннан алдагы процедура тәмамланган моменттан башлап алты эш көннән дә соңга калмыйча үтәлә.

Процедура нәтижәсе: гариза бирүчегә хәбәр итү.

3.4.3.2. Үзәк бүлеге белгече түбәндәгеләрне башкара:

бу Регламентка 3 нче кушымта нигезендәге форма буенча электрон рәвештә балага пособие билгеләү турында (билгеләүдән баш тарту турында) карар проектын рәсмиләштерә;

балага пособие билгеләү турында (билгеләүдән баш тарту турында) электрон рәвештәге карар проектын Үзәк бүлеге житәкчесенә имза куюга жибәрә.

Бу пункт билгели торган процедуралар моннан алдагы процедура тәмамланган моменттан башлап бер эш көне эчендә үтәлә.

Әгәр Үзәк бүлегенә Татарстан Республикасының Дәүләт хезмәтләре һәм муниципаль хезмәтләр порталы аша электрон документлар рәвешендә тапшырылган гариза һәм документлар күчермәләре № 63-ФЗ Федераль закон һәм № 210-ФЗ Федераль закон таләпләренә туры китереп имзаланмаган (расланмаган) булса, дәүләт хезмәте күрсәтү бу Регламентның 2.9 пункттында күрсәтелгән срокка туктатып торыла. Балага пособие билгеләү турында (билгеләүдән баш тарту) турында карар проекты гариза бирүче бу Регламентның 2.5 пункттында әйтелгән документларны күрсәткән көнне рәсмиләштерелә, әгәр алар бу Регламентның 2.5 пункттында әйтелгән документларны күрсәтү зарурлыгы турындагы хәбәрнамәдә күрсәтелгән срок тәмамланганга кадәр күрсәтелсә. Бу Регламентның 2.5 пункттында күрсәтелгән документларны тапшыру зарурлыгы турындагы хәбәрнамәдә күрсәтелгән срок узса, балага пособие билгеләүдән баш тарту турындагы карар проектын рәсмиләштерелә.

Процедуралар нәтижәсе: балага пособие билгеләү турында (билгеләүдән баш тарту) турында Үзәк бүлеге житәкчесенә имза куюга жибәрелгән электрон рәвештәге карар проектын.

3.4.3.3. Документларны карап тикшергәннән соң, Үзәк бүлеге житәкчесе балага пособие билгеләү турында (билгеләүдән баш тарту турында) карарны электрон имза белән имзалай һәм Үзәк бүлеге белгеченә жибәрә.

Бу пункт билгели торган процедуралар моннан алдагы процедура тәмамланган моменттан бер эш көне эчендә үтәлә.

Процедуралар нәтижәсе: балага пособие билгеләү турында (билгеләүдән баш тарту) турында Үзәк бүлеге житәкчесе тарафыннан электрон имза белән имзаланган карар.

3.4.4. Гариза бирүчегә дәүләт хезмәте күрсәтү нәтижәсен бири

Үзәк бүлеге белгече:

балага пособие билгеләү турында (билгеләүдән баш тарту турында) Үзәк бүлеге житәкчесе тарафыннан электрон имза белән имзаланган карарны гариза бирүченең Татарстан Республикасының Дәүләт хезмәтләре һәм муниципаль хезмәтләр порталындагы шәхси кабинетына жибәрә;

гариза бирүченең “личное дело”сын рәсмиләштерә.

Бу пункт билгели торган процедуралар моннан алдагы процедура тәмамланган моменттан бер эш көне эчендә үтәлә.

Процедуралар нәтижәсе: балага пособие билгеләү турында (билгеләүдән баш тарту турында) Үзәк бүлеге житәкчесе тарафыннан электрон имза белән имзаланган карар, балага пособие билгеләү турында (билгеләүдән баш тарту турында) карарны гариза бирүченең Татарстан Республикасының Дәүләт хезмәтләре һәм муниципаль хезмәтләр порталындагы шәхси кабинетына жибәрү,

гариза бирүченең рәсмиләштерелгән “личное дело”сы.

3.5. Дәүләт хезмәте күпфункцияле үзәк һәм дәүләт хезмәтләре һәм муниципаль хезмәтләр күрсәтүче күпфункцияле үзәкнең ерактагы эш урыннары аша күрсәтелми.

3.6. Техник хаталарны төзәтү.

Балага пособие билгеләү (билгеләүдән баш тарту) турындагы карарны үзгәртеп рәсмиләштерү балага пособие билгеләү (билгеләүдән баш тарту) турында элегрәк бирелгән карарда жибәрелгән техник хаталарны (ялгыш язу, басмада ялгышлык, грамматик яки арифметик хаталар яисә бүтән хаталар) бетерүгә бәйле рәвештә башкарыла.

Балага пособие билгеләү (билгеләүдән баш тарту) турындагы карарны үзгәртеп рәсмиләштерү гариза бирүчегә дәүләт хезмәте күрсәтү нәтижәсе буларак бирелгән техник хаталы документ теркәлгән гариза (бу Регламентка 6 нчы кушымта) нигезендә башкарыла.

3.6.1. Үзәк бүлеге белгече:

техник хатаны төзәтү турындагы гаризаны кабул итә һәм гражданның мөрәжәгатьләрен теркәү журналында (2 нче кушымта) терки;

балага пособие билгеләү (билгеләүдән баш тарту) турында карар проектын үзгәртеп рәсмиләштерә;

балага пособие билгеләү (билгеләүдән баш тарту) турында үзгәртеп рәсмиләштерелгән карар проектын Үзәк бүлеге житәкчесенә имза куюга жибәрә.

Бу пункт билгели торган процедуралар гариза теркәлгән моменттан бер көн эчендә үтәлә.

Процедуралар нәтижәсе: техник хатаны төзәтү турындагы кабул ителгән, теркәлгән гариза, балага пособие билгеләү (билгеләүдән баш тарту) турында үзгәртеп рәсмиләштерелгән, Үзәк бүлеге житәкчесенә имза куюга жибәрелгән карар проекты.

3.6.2. Үзәк бүлеге житәкчесе балага пособие билгеләү (билгеләүдән баш тарту) турында үзгәртеп рәсмиләштерелгән карарны имзалай һәм Үзәк бүлеге белгеченә жибәрә.

Бу пункт билгели торган процедура карар проекты имза куюга жибәрелгән моменттан бер көн эчендә үтәлә.

Процедура нәтижәсе: балага пособие билгеләү (билгеләүдән баш тарту) турында имзаланган үзгәртеп рәсмиләштерелгән карар.

3.6.3. Үзәк бүлеге белгече балага пособие билгеләү (билгеләүдән баш тарту) турында үзгәртеп рәсмиләштерелгән карар хакында, гаризада күрсәтелгән ысул белән, гариза бирүчегә хәбәр итә.

Бу пункт билгели торган процедура моннан алдагы процедура тәмамланган моменттан бер көн эчендә үтәлә.

Процедура нәтижәсе: балага пособие билгеләү (билгеләүдән баш тарту) турында үзгәртеп рәсмиләштерелгән карар хакында гариза бирүчегә хәбәр итү.

4. Дәүләт хезмәте күрсәтүгә контрольлек итү тәртибе һәм формалары

4.1. Дәүләт хезмәте күрсәтү буенча административ процедураларда билгеләнгән гамәлләрнең эзлеклелеген үтәүгә агымдагы контрольлек, Регламент

нигезлэмэләрен саклауга һәм үтәүгә тикшерүләр үткәрү юлы белән, Үзәк бүлеге житәкчесе тарафыннан башкарыла.

4.2. Дәүләт хезмәте күрсәтүгә контрольлек итүне Министрлыкның муниципаль райондагы (шәһәр округындагы) Социаль яклау идарәсе (бүлеге) (алга таба – Идарә (бүлек)) вазыйфай затлары башкара. Контрольлек итүче вазыйфай затларның вәкаләтләре Идарә (бүлек) турындагы нигезлэмәләр һәм вазыйфай регламентлар белән билгеләнә.

Дәүләт хезмәте күрсәтүнең тулылыгы һәм сыйфатына контрольлек тикшерүләр үткәрүне, дәүләт хезмәте күрсәтүгә җаваплы вазыйфай затларның гамәлләренә (гамәл кылмауларына) шикаятләр булган мөрәжәгатьләрне карап тикшерүне, карарлар кабул итү һәм җаваплар эзерләүне үз эченә ала.

Административ процедураларның үтәлүенә контрольлек формалары булып тикшерү үткәрү тора:

делопроизводствоны алып баруны;

документларны карап тикшерү нәтижәләренә законнар (бу Регламент) таләпләренә туры килүен;

документларны кабул итү сроклары һәм тәртибе үтәлүне;

дәүләт хезмәте күрсәткәндә нәтижәләрне бирү сроклары һәм тәртибе үтәлүне.

Тикшерүләр уздыруның ешлыгы планлы (эш планнары нигезендә) һәм планнан тыш (гариза бирүченәң конкрет мөрәжәгәте буенча) характерда була.

4.3. Гариза бирүчеләрнең хокуклары бозылу тикшерүләр нәтижәсендә ачыкланган очракта, дәүләт хезмәте күрсәтүгә җаваплы гаепле дип танылган вазыйфай затлар Россия Федерациясе законында билгеләнгән тәртиптә җаваплылыкка тартыла.

4.4. Дәүләт хезмәте күрсәткәндә, дәүләт хезмәте күрсәтүгә гражданныр, аларның берләшмәләре, оешмалары тарафыннан контрольлек итү Үзәк бүлеге эшчәнлегенәң ачыклығы, дәүләт хезмәте күрсәтү тәртибе турында тулы, актуаль һәм дөрәс мәгълүмат алу һәм дәүләт хезмәте күрсәтү барышында мөрәжәгатьләрне (шикаятләрне) судка кадәр карап тикшерү мөмкинлеге ярдәмендә башкарыла.

5. Үзәкнең дәүләт хезмәте күрсәтүче бүлегенәң, шулай ук аның вазыйфай затларының яки хезмәткәрләренәң карарларына һәм гамәлләренә (гамәл кылмауларына) карата судка кадәр (судтан тыш) шикаят белдерү тәртибе

5.1. Дәүләт хезмәте алучылар Үзәкнең дәүләт хезмәте күрсәтүдә катнашучы хезмәткәрләренәң гамәлләренә (гамәл кылмауларына) карата судка кадәр тәртиптә Үзәк бүлеге житәкчесенә шикаят белдерүгә хокуклы.

Үзәк бүлеге житәкчесе кабул иткән карарларга, гамәлләргә (гамәл кылмауга) карата шикаятләр “Республика матди ярдәм (компенсация түләүләре) үзәге” ДКУ житәкчесенә яки Идарә (бүлек) житәкчесенә тапшырыла.

“Республика матди ярдәм (компенсация түләүләре) үзәге” ДКУ житәкчесе яки Идарә (бүлек) житәкчесе кабул иткән карарларга, гамәлләргә (гамәл кылмауга) карата шикаятләр Татарстан Республикасы Хезмәт, халыкны эш белән тәмин итү һәм социаль яклау министрлыгына шуның белән шөгыйльләнүче министр урынбасары яки министр исеменә бирелә.

Министр урынбасары (министр) кабул иткән карарларга, гамәлләргә (гамәл кылмауга) карата шикаятьләр Татарстан Республикасы Министрлар Кабинетына белдерелергә мөмкин.

5.2. Гариза бирүче шикаять белән мөрәжәгать итә ала, шул исәптән түбәндәге очракларда:

дәүләт хезмәте күрсәтү турында гариза бирүченең рәсми мөрәжәгатен теркәү срогы бозылганда;

дәүләт хезмәте күрсәтү срогы бозылганда;

дәүләт хезмәте күрсәтү өчен, гариза бирүчедән Россия Федерациясенең норматив-хокукий актларында, Татарстан Республикасының норматив-хокукий актларында күздә тотылмаган документлар таләп ителгәндә;

дәүләт хезмәте күрсәтү өчен, Россия Федерациясе норматив-хокукий актларында, Татарстан Республикасының норматив-хокукий актларында күздә тотылган документларны гариза бирүчедән кабул итеп алудан баш тартканда;

дәүләт хезмәте күрсәтүдән баш тартканда, әгәр баш тартуга нигезләр федераль законнар һәм Россия Федерациясенең алар нигезендә кабул ителгән башка норматив-хокукий актлары, Татарстан Республикасының норматив-хокукий актлары нигезендә күздә тотылмаса;

дәүләт хезмәте яки муниципаль хезмәт күрсәтү өчен гариза бирүчедән Россия Федерациясе норматив-хокукий актларында, Татарстан Республикасының норматив-хокукий актларында күздә тотылмаган түләү таләп иткәндә;

Үзәкнең дәүләт хезмәте күрсәтүче бүлеге, шулай ук вазыйфаи заты, хезмәткәрләре дәүләт хезмәте яки муниципаль хезмәт күрсәтү нәтижәсендә бирелгән документлардагы ялгыш язуларны һәм хаталарны төзәтүдән баш тартканда яисә мондый төзәтүләрнең билгеләнгән срогын бозганда.

5.3. Шикаять язмача кәгазьдә яки электрон рәвештә тапшырыла.

Шикаять почта аша, күпфункцияле үзәк аша, “Интернет” мәгълүмат-телекоммуникация челтәреннән, Министрлыкның рәсми сайтынан (<http://www.mtsz.tatar.ru>), Татарстан Республикасы Дәүләт хезмәтләре һәм муниципаль хезмәтләр күрсәтүнең бердәм порталыннан (<http://uslugi.tatar.ru>), Дәүләт хезмәтләре һәм муниципаль хезмәтләр күрсәтүнең (функцияләрнең) бердәм порталыннан (<http://www.gosuslugi.ru>) файдаланып жиберелергә, шулай ук гариза бирүчене шәхсән кабул итү барышында кабул ителергә мөмкин.

5.4. Шикаятьне карап тикшерү срогы – аны теркәгәннән соң унбиш эш көне эчендә, һәм Үзәкнең дәүләт хезмәте күрсәтүче бүлегенең, шулай ук вазыйфаи затының, хезмәткәрләренең мөрәжәгать итүчедән документларын кабул итеп алудан яисә жиберелгән ялгыш язуларны һәм хаталарны төзәтүдән баш тартуына карата шикаять белдерү очрагында яки мондый төзәтүләрнең билгеләнгән срогын бозуга карата шикаять белдерү очрагында – аны теркәгәннән соң биш эш көне эчендә.

5.5. Шикаять түбәндәге мәгълүматлардан торырга тиеш:

1) Үзәкнең дәүләт хезмәте күрсәтүче бүлегенең, шулай ук карарларына һәм гамәлләренә (гамәл кылмауларына) карата шикаять белдерелә торган вазыйфаи затының, хезмәткәренең атамасы;

2) гариза бирүченең – физик затның – фамилиясе, исеме, атасының исеме (соңгысы – булганда), яшәү урыны турында мәгълүматлар яисә гариза бирүченең –

юридик затның – атамасы, урнашкан урыны турында мәгълүматлар, шулай ук элемтәгә керү өчен телефон номеры (номерлары), электрон почта адресы (адреслары) (булганда) һәм гариза бирүчегә җавап жибәрелергә тиешле почта адресы;

3) Үзәкнең дәүләт хезмәте күрсәтүче бүлегенең, шулай ук вазыйфай затының, хезмәткәрләренең шикаять белдерелә торган карарлары һәм гамәлләре (гамәл кылмаулары) турында мәгълүматлар;

4) гариза бирүченең Үзәкнең дәүләт хезмәте күрсәтүче бүлегенең, шулай ук вазыйфай затының, хезмәткәрләренең карары һәм гамәле (гамәл кылмавы) белән килешмәвен нигезләүче дәлиллар.

5.6. Шикаятькә шикаятьтә бәян ителгән вакыйгаларны раслаучы документлар күчәрмәләре кушып бирелергә мөмкин. Бу очракта шикаятьтә аңа кушып бирелә торган документлар исемлеге китерелә.

5.7. Шикаятькә аны тапшырган дәүләт хезмәте алучы имза сала.

5.8. Шикаятьне карап тикшерү нәтижәләре буенча бу Регламентның 5.1 пунктында күрсәтелгән вазыйфай зат түбәндәге карарларның берсен кабул итә:

1) шикаятьне канәгатьләндерә, шул исәптән кабул ителгән карарны юкка чыгару, дәүләт хезмәте күрсәтү нәтижәсендә бирелгән документларда дәүләт хезмәте күрсәтүче орган тарафыннан жибәрелгән ялгыш язуларны һәм хаталарны төзәтү, Россия Федерациясенең норматив-хокукый актлары, Россия Федерациясе субъектларының норматив-хокукый актлары нигезендә түләтү күздә тотылмаган акчаны гариза бирүчегә кире кайтарып бирү рәвешендә, шулай ук башка рәвешләрдә;

2) шикаятьне канәгатьләндерүдән баш тарта.

Бу пунктның 1 һәм 2 пунктчаларында күрсәтелгән карар кабул ителгәннән соң килүче көннән дә соңга калмыйча, гариза бирүчегә язмача һәм гариза бирүченең теләге буенча, электрон рәвештә шикаятьне карап тикшерү нәтижәләре турында нигезле җавап жибәрелә.

5.9. Шикаятьне карап тикшерү барышында яки аның нәтижәләре буенча административ хокук бозу яки жинаять составы билгеләре ачыкланган очракта, шикаятьләрне карап тикшерү буенча вәкаләт бирелгән вазыйфай зат булган материалларны, кичекмәстән, прокуратура органнарына жибәрә.

Балага ай саен түләнә торган пособие билгеләү
буенча дәүләт хезмәте күрсәтүнен
административ регламентына
1 нче кушымта

Киңәш ителүче форма

РЦМП (КВ)

муниципаль райондагы (шәһәрдәге)
_____ нче бүлеге

ГАРИЗА № _____

“ _____ ” _____ 20 _____ ел

Мин, _____

(гариза бирүченең фамилиясе, исеме, атасының исеме тулысынча)

(гариза бирүченең почта адресы, индексы, телефоны)

адресы буенча яшәүче

Гариза бирүченең шәхесен таныклаучы документ атамасы	Сериясе һәм (яки) номеры	Кем тарафыннан бирелгән	Бирү көне

(гариза бирүченең дәүләт хезмәте алучының мәнфәгатьләре буенча эш итү вәкаләтен
раслаучы документ реквизитлары)

нигезендә гамәл кылучы

1. _____ га (гә)

(түләүне алучының фамилиясе, исеме, атасының исеме)

(алучының почта адресы, индексын, телефонын күрсәтеп (паспортындагы яки яшәү, яшәп
тору урыны буенча теркәлгәнлекне раслаучы документындагы язу нигезендә күрсәтелә))

_____ яшәү (яшәп тору) урыны буенча
теркәлгән

Алучының статусы _____

(әнисе, әтисе, аларны алмаштыручы зат)

Чынлыкта яшәү урыны _____

(алучының почта адресы, индексын күрсәтеп)

Алучының шәхесен таныклаучы документ атамасы	Сериясе һәм (яки) номеры	Кем тарафыннан бирелгән	Бирү көне

түбәндәгене

билгеләүне

үтенәм:

№	Түләү атамасы	Кирәкчесен тамгаларга
1	Ай саен бирелә торган акчалата түләү	
2	Юлда йөрү өчен ай саен бирелә торган акчалата түләү	

3	Субсидия-ташлама	
4	Элемтэ хезмэтлэренэ түлэү өчен субсидия	
5	Юлда йөрүгэ субсидия	
6	Дарулар сатып алууга субсидия	
7	Балага ай саен бирелэ торган пособие	
8	Бала караган өчен ай саен бирелэ торган пособие	
9	Баланы мэктепкэчэ балалар учреждениесендэ тоткан өчен ата-аналар түлэве өлеше компенсациясе	
10	Чакырылыш буенча хәрби хезмәткәрнең баласына ай саен бирелэ торган пособие	
11	Чакырылыш буенча хәрби хезмәткәрнең йөклө хатынына бер тапкыр бирелэ торган пособие	
12	Йөклөлек һәм бала тудыру буенча пособие	
13	Бала тугач, бер тапкыр бирелэ торган пособие	
14	Берьюлы өч һәм аннан артык бала тугач, бер тапкыр бирелэ торган пособие	
15	Берьюлы туган, яшь ярымга кадәр өч һәм аннан артык бала тәрбияләүче гаиләләргә ай саен бирелэ торган пособие	
16	Йөклөлекнең иртэ срокларында исәпкә баскан хатын-кызларга бер тапкыр бирелэ торган пособие	
17	Электр энергиясен исәпкә алу приборларын куйдыруга бер тапкыр бирелэ торган субсидия	
18	“Россиянең мактаулы доноры” яки “СССРның мактаулы доноры” күкрәк билгесе белән бүләкләнгән гражданның ел саен бирелэ торган түлэү	
19	Күмү өчен социаль пособие	
20	Амбулатор гемодиализ үтү урынына транспортта бару һәм яшәү урынына кире кайтуга чыгымнар компенсациясе	
21	Татарстан Республикасының махсулаштырылган онкология ярдәме күрсәтүче дәүләт сәламәтлек саклау учреждениеләренә транспортта бару һәм яшәү урынына кире кайтуга чыгымнар компенсациясе	
22	Реабилитацияләнгән гражданның күмү чыгымнарын каплау	
23	Реабилитацияләнгән гражданның телефон кертүгә бәйлә чыгымнарын каплау	
24	Мәгариф учреждениесен тәмамлап чыкканда бер тапкыр бирелэ торган акчалата пособие	
25	Мәгариф учреждениесен тәмамлап чыкканда, өс киеме, аяк киеме, йомшак инвентарь һәм жиһазлар сатып алуга бер тапкыр бирелэ торган пособие	
26	Ай саен бирелэ торган стипендия	
27	Уку әсбаплары һәм язу кирәк-яраклары алуга ел саен бирелэ торган пособие	
28	Өс киеме, аяк киеме һәм йомшак инвентарь сатып алуга ел саен бирелэ торган пособие	

29	Инвалид балага ай саен бирелэ торган өстәмэ акчалата түлэү	
30	Оешма бетерелү аркасында эштэн азат ителгән хатын-кызларга йөклелек һәм бала тудыру буенча пособие	
31	Пенсия белән Россия Федерациясе пенсия фонды тарафыннан тээмин ителүче, хәрби травма нәтижәсендә инвалид булган хәрби хезмәткәрләргә, хәрби жыеннарда чакырылган гражданнарга һәм аларның гайлә әгъзаларына ай саен бирелэ торган акчалата компенсация	

Түбәндәге документларны (белешмәләрне) тапшырам:

№	Документлар атамасы	Нөсхәләр саны
1		
2		
3		
4		
5		

2. Түләүне алучының гайлә составы (зарурлык булганда тутырыла)

№	Ф.И.О.	Туган көне	Туганлык дәрәжәсе	Паспорт (балаларның туу турындагы таныклыклары) реквизитлары	Кирәклесен тамгаларга*

* 7, 8, 9, 10, 13, 14, 15, 29 нчы хезмәтләр билгеләнэ торган балалар тамгалана

Бала опекага бирелгәндэ, опеканы билгелэгән органның урнашкан урынын күрсәтергэ _____

3. Билгеләнгән түләүләрне күчерергә:

счет реквизитлары _____

(дәүләт хезмәтен алучы яки аның законлы вәкиле тарафыннан, законда билгеләнгән тәртиптэ ачылган счет реквизитлары күрсәтелэ)

почта бүлеге реквизитлары _____

(дәүләт хезмәтен алучының яки аның законлы вәкиленең почта бүлеге реквизитлары күрсәтелэ)

4. Тапшырылган мәгълүматларның дөрөслеге, шулай ук алар кергән документларның чынлыгы өчен жаваплылыкны үз өстемэ алам. Түләүләрне туктатуга (үзгәртүгә) сәбәп булырлык шартлар туу турында үз вакытында хәбәр итү йөкләмәсе турындагы нигезләмә белән таныштым.

5. 2006 елның 27 июлендәге “Шәхси мәгълүматлар турында” № 152-ФЗ Федераль законга нигезләнәп, бу Гаризада күрсәтелгән шәхси мәгълүматларымны жыюга, эшкәртүгә, шул исәптән автоматлаштырылган эшкәртүгә, саклауга һәм мәгълүмат алмашу системасындагы өченче затларга тапшыруга ризалыгымны бирәм.

(дәүләт хезмәте алучының, шулай ук гариза дәүләт хезмәте алучының мәнфәгатьләрен яклаучы зат тарафыннан бирелгән очракта, гариза бирүченең Ф.И.О. күрсәтелә)

_____ (гариза бирүченең имзасы)

Гариза бирүче:

“ ” 20__ ел

_____ (имза)
 (дәүләт хезмәте алучының яисә дәүләт хезмәте алучының мәнфәгатьләрен законда билгеләнгән тәртиптә расланган ышанычнамә нигезендә яклаучы затның Ф.И.О.)

6. Мәгълүматны, шул исәптән дәүләт хезмәтен күрсәтү турында (күрсәтүдән баш тарту турында): _____ алырга
 (язмача, телефоннан, смс-хәбәр итеп, электрон почта белән)
 риза.

“ ” 20__ ел Имза _____

Гариза һәм документлар кабул ителде __ 20__ ел. _____
 (белгеч имзасы, тулы имза)

_____ *Өзеп алу сызыгы*
 Расписка-хәбәрнамә

Гариза бирүчене теркәү номеры

Документлар саны __ берәмл. __ биттә

Документларны кабул итте _____ 20__ ел.
 (вазыйфа) (имза) (тулы имза) (дата)

Балага ай саен түләнә торган пособие билгеләү
буенча дәүләт хезмәте күрсәтүнең
административ регламентына
2 нче кушымта

Гражданнарның мөрәжәгатьләрен теркәү
ЖУРНАЛЫ

Т-п №	Мөрә- жәгать итү көне	Мөрә- жәгать- нең но- меры	Гражданинның ФИО	Адрес	Мөрәжәгать итү сәбәпләре	Мөрәжә- гатьнең нәтижә- ләре	Сәбәпләре күрсәтел- мәгән мөрә- жәгатьнең нәтижәләре

Балага ай саен түләнә торган пособие билгеләү
буенча дәүләт хезмәте күрсәтүнең
административ регламентына
3 нче кушымта

РЦМП (КВ)

_____ муниципаль райондагы (шәһәрдәге)
_____ нче бүлгә

**Социаль ярдәм чараларын билгеләү (бирү) турында
карар**

№ _____ “ _____ ” _____

Алучының Ф.И.О. _____

Алучының адресы _____

Билгеләргә (бирергә)

№	Социаль ярдәм чаралары	Түләү күләме	Билгеләү көне	Түләү срогы _____ дан _____ га кадәр
	Балага ай саен бирелә торган пособие			_____ дан _____ га кадәр

Түләү ысулы _____

Бүлек җитәкчесе _____
(Ф.И.О.) (имза)

М.У.
Бүлек белгече _____
(Ф.И.О.) (имза)

Гариза бирүчегә хәбәр ителде (кирәклесенең астына сызарга):
язмача

телефоннан _____
телефон номеры

факс белән _____
факс номеры

электрон почта аша _____
электрон почта адресы

бүлек белгече _____
(Ф.И.О.) (имза)

РМЯҮ (КТ)

_____ муниципаль райондагы (шәһәрдәге)
_____ нче бүлөгә

**Социаль ярдәм чараларын билгеләүдән (бирүдән)
баш тарту турында карар**

№ _____ “ _____ ” _____

Алучының Ф.И.О. _____

Алучының адресы _____

_____ билгеләүдән (бирүдән) баш тартырга.

(түләү атамасы)

Баш тартуның сәбәбе: _____

Бүлек житәкчесе

_____ (Ф.И.О.) _____ (имза)

М.У.

Бүлек белгече

_____ (Ф.И.О.) _____ (имза)

Гариза бирүчегә хәбәр ителде (кирәкчесенә астына сызарга):

язмача

телефоннан _____

телефон номеры

факс белән _____

факс номеры

электрон почта аша _____

электрон почта адресы

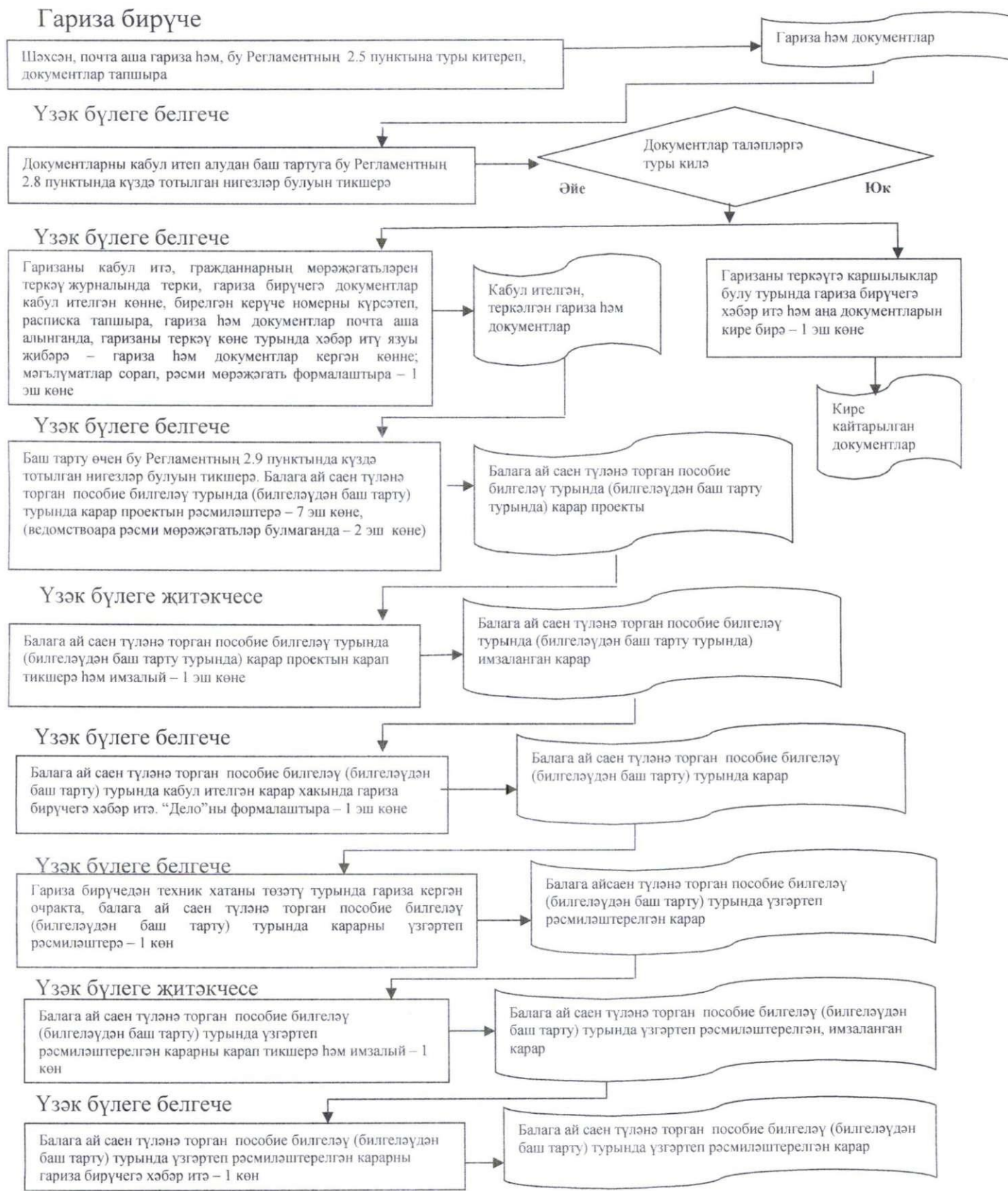
бүлек белгече _____

(Ф.И.О.)

(имза)

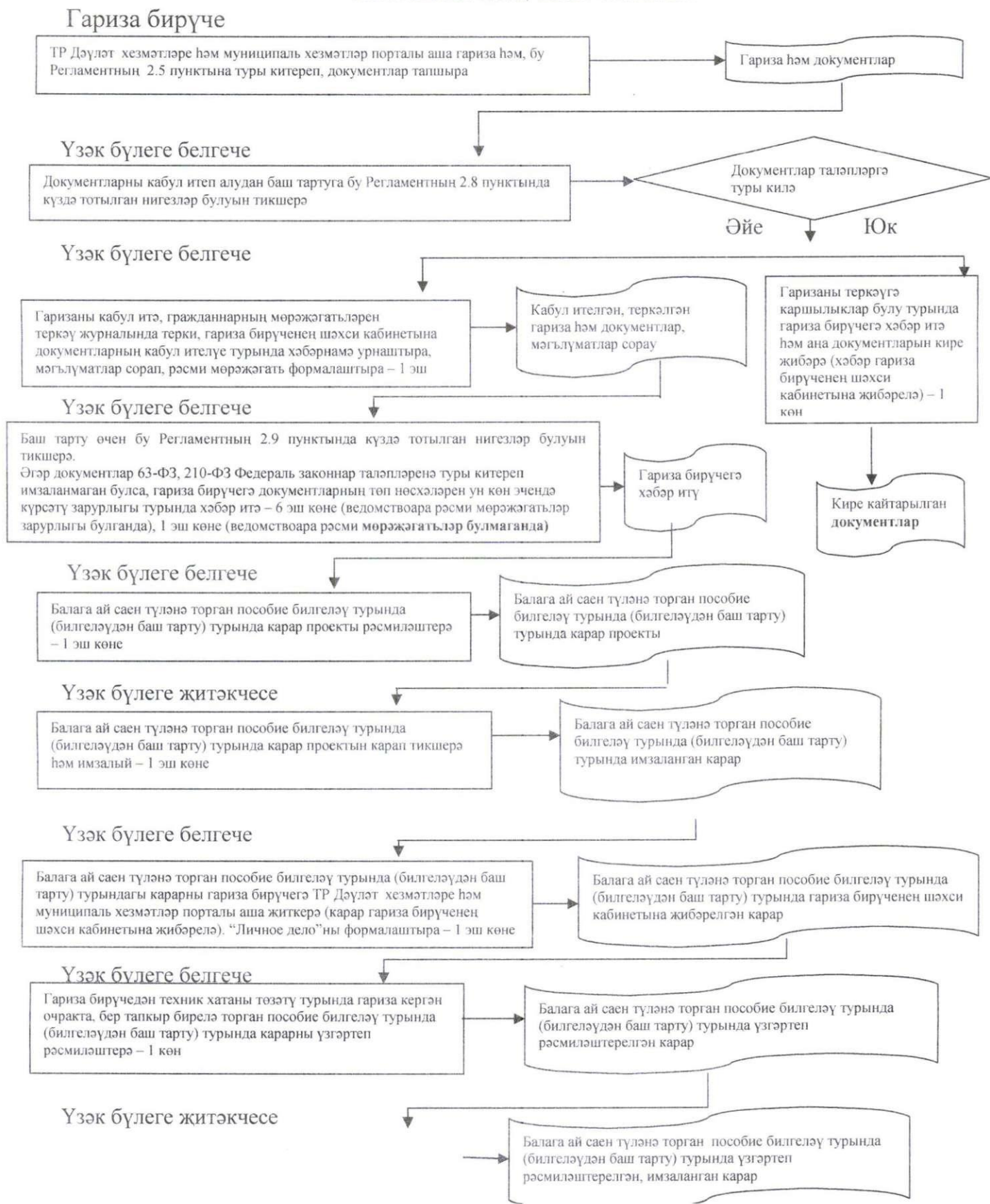
Балага ай саен түлэнэ торган пособие билгеләү
буенча дәүләт хезмәте күрсәтүнең
административ регламентына
4 нче кушымта

Гариза бирүче шәхсэн мөрәжәгать иткәндә яисә гариза һәм документларны почта аша жибергәндә, балага ай саен түлэнэ торган пособие билгеләү буенча дәүләт хезмәте күрсәтү гамәлләре эзлеклелегенең блок-схемасы



Балага ай саен түләне торган пособие билгеләү
буенча дәүләт хезмәте күрсәтүнең
административ регламентына
5 нче кушымта

Гариза бирүче Татарстан Республикасының Дәүләт хезмәтләре һәм муниципаль хезмәтләр порталы аша мөрәжәгать иткәндә, балага ай саен түләне торган пособие билгеләү буенча дәүләт хезмәте күрсәтү гамәлләре эзлеклелегенә блок-схемасы



Балага ай саен түлэнэ торган пособиe билгелэу турында
(билгелэудэн баш тарту) турында үзгэртeп рэсмилэштeрeлгэн
карарны карап тикшeрe хэм имзaлыы – 1 көн

Үзэж бүлeгe бeлгeчe

Балага ай саен түлэнэ торган пособиe билгелэу турында
(билгелэудэн баш тарту) турында үзгэртeп рэсмилэштeрeлгэн
карарны гариза бирүчeгэ хэбэр итэ – 1 көн

Балага ай саен түлэнэ торган пособиe билгелэу турында
(билгелэудэн баш тарту) турында үзгэртeп рэсмилэштeрeлгэн,
гариза бирүчeнeң шэхси кабинeтына жибэрeлгэн карар

Балага ай саен түләнә торган пособие билгеләү
буенча дәүләт хезмәте күрсәтүнең
административ регламентына
6 нче кушымта

РЦМП (КВ) № ____ бүлегенә

муниципаль райондагы (шәһәр
округындагы)

Техник хатаны төзәтү турында
гариза

Мин, _____,
(гариза бирүченең фамилиясе, исеме, атасының исеме тулысынча күрсәтелә)

түбәндәге адрес буенча яшим: _____

(индексын күрсәтеп, гариза бирүченең почта адресы, телефоны, электрон адресы)

(гариза бирүченең шәхесен таныклаучы документ атамасы, аның сериясе, номеры, биру көне,

документны биргән орган атамасы)

Социаль ярдәм чараларын билгеләү (билгеләүдән баш тарту) турындагы

_____ № _____
карап датасы карап номеры

карада жибәрелгән техник хатаны _____ төзәтүне
үтенәм.

Дәүләт хезмәтен күрсәтү (күрсәтүдән баш тарту) турында үзгәртеп
рәсмиләштерелгән карарны _____ алырга риза.

(язмача, электрон почта белән, ТР Дәүләт хезмәтләре һәм муниципаль хезмәтләр порталындагы шәхси
кабинетка)

“ ” _____ 20__ ел

(гариза бирүче имзасы)

(тулы имза)

Балага ай саен түләнгән торган пособие билгеләү
буенча дәүләт хезмәте күрсәтүнең
административ регламентына
кушымта (белешмә)

**Балага ай саен түләнгән торган пособие билгеләү буенча дәүләт хезмәте
күрсәтүгә җаваплы органнар (учреждениеләр) һәм вазыйфаи затлар турында
мәгълүматлар**

1. “Республика матди ярдәм (компенсация түләүләре) үзәге” дәүләт казна
учреждениесе

Вазыйфа	Телефон	Электрон адрес
Директор	523-90-40	koord.rcmp@tatar.ru

2. “Республика матди ярдәм (компенсация түләүләре) үзәге” дәүләт казна
учреждениесе бүлекләре

Т-п №	Атамасы	Телефоны	Адресы
1.	РЦМП “Чаллы” шәһәр округы № 1 бүлеге	(88552) 71-49-37 38-37-30 71-49-06 47-46-54	423823, Чаллы ш., Кояшлы бульвар, 6 й. Гидротөзүчеләр ур., 14 й. chl.1@tatar.ru chl.2@tatar.ru
2.	РЦМП Әгерҗе муниципаль районы № 2 бүлеге	(885551) 2-10-66 2-29-51 2-42-33 2-28-32	422230, Әгерҗе ш., К.Маркс ур., 8 й. agr.2@tatar.ru
3.	РЦМП Азнакай муниципаль районы № 3 бүлеге	(885592) 7-13-99 7-25-93 7-25-88	423332, Азнакай ш., Болгар ур., 9/2 й. azn.3@tatar.ru
4.	РЦМП Аксубай муниципаль районы № 4 бүлеге	(884344) 2-92-76 2-92-75	423060, Аксубай ш.т.б., Мазилин ур., 2 й. aks.4@tatar.ru
5.	РЦМП Актаныш муниципаль районы № 5 бүлеге	(885552) 3-22-97 3-20-54 3-22-96	423740, Актаныш ав., Юбилей ур., 45 й. akt.5@tatar.ru
6.	РЦМП Алексеевск муниципаль районы № 6 бүлеге	(884341) 2-53-01 2-41-90	422900, Алексеевск ш.т.б., Казаков ур., 8 й. ale.6@tatar.ru
7.	РЦМП Әлки муниципаль районы № 7 бүлеге	(884346) 2-08-93 2-08-94	422870, Базарлы Матак ав., Ленин ур., 9 й. alk.7@tatar.ru

Т-п №	Атамасы	Телефоны	Адресы
8.	РЦМП Әлмәт муниципаль районы № 8 бүлеге	(88553) 43-81-96 32-45-47	423450, Әлмәт ш., К.Цеткин ур., 54а й. alm.8@tatar.ru
9.	РЦМП Апас муниципаль районы № 9 бүлеге	(884376) 2-10-80 2-10-81	422350, Апас ав., Шоссе ур., 5 й. apa.9@tatar.ru
10.	РЦМП Арча муниципаль районы № 10 бүлеге	(884366) 3-13-51 3-13-54	422000, Арча ш., Банк ур., 6в й. ars.10@tatar.ru
11.	РЦМП Әтнә муниципаль районы № 11 бүлеге	(884369) 2-10-84 2-16-57	422750, Олы Әтнә ав., Октябрь ур., 9 й. atn.11@tatar.ru
12.	РЦМП Баулы муниципаль районы № 12 бүлеге	(885569) 5-67-22 5-73-27 5-65-77	423930, Баулы ш., Жинү мәйданы, 4 й. bav.12@tatar.ru
13.	РЦМП Балтач муниципаль районы № 13 бүлеге	(884368) 2-57-94 2-41-93	422250, Балтач ав., Һ.Такташ ур., 3а й. bal.13@tatar.ru
14.	РЦМП Бөгелмә муниципаль районы № 14 бүлеге	(885594) 6-55-70 5-02-50	423231, Бөгелмә ш., Совет ур., 56 й. bug.14@tatar.ru
15.	РЦМП Буа муниципаль районы № 15 бүлеге	(884374) 3-55-29 3-17-03	422430, Буа ш., Ленин ур., 52 й. bui.15@tatar.ru
16.	РЦМП Югары Ослан муниципаль районы № 16 бүлеге	(884379) 2-22-69	422570, Югары Ослан ав., Медгородок ур. usl.16@tatar.ru
17.	РЦМП Биектау муниципаль районы № 17 бүлеге	(884365) 2-32-53 2-32-51	422700, Биектау т/ю ст. б., Профсоюзлар ур., 1а й. gor.17@tatar.ru
18.	РЦМП Чүпрәле муниципаль районы № 18 бүлеге	(884375) 2-30-07 2-25-80	422470, Иске Чүпрәле ав., Үзәк ур., 15 й. dro.18@tatar.ru
19.	РЦМП Алабуга муниципаль районы № 19 бүлеге	(885557) 7-86-91 7-54-53	423600, Алабуга ш., Спас ур., 3 й.; Нефтьчеләр ур., 12 й. ela.19@tatar.ru
20.	РЦМП Зәй муниципаль районы № 20 бүлеге	(885558) 3-43-59 3-26-89	423520, Зәй ш., Рәфыйков ур., 10 й. zai.20@tatar.ru
21.	РЦМП Зеленодол муниципаль районы № 21 бүлеге	(884371) 4-22-97 5-79-90	420542, Зеленодол ш., Карл Маркс ур., 57в й. zel.21@tatar.ru
22.	РЦМП Кайбыч муниципаль районы № 22 бүлеге	(884370) 2-10-93	422330, Олы Кайбыч ав., Кояшлы бульвар, 7 й. kai.22@tatar.ru

Т-п №	Атамасы	Телефоны	Адресы
23.	РЦМП Кама Тамагы муниципаль районы № 23 бүлеге	(884377) 2-17-54 2-16-84	422820, Кама Тамагы ш.т.б., Карл Маркс ур., 2 й. kam.23@tatar.ru
24.	РЦМП Кукмара муниципаль районы № 24 бүлеге	(884364) 2-83-94 2-61-09	422110, Кукмара ш.т.б., Ворошилов ур., 44 й. kuk.24@tatar.ru
25.	РЦМП Лаеш муниципаль районы № 25 бүлеге	(884378) 2-54-48 2-55-82	422610, Лаеш ш.т.б., Беренче Май ур., 35 й. lai.25@tatar.ru
26.	РЦМП Лениногорск муниципаль районы № 26 бүлеге	(885595) 5-84-27 5-55-71 5-08-05	423250, Лениногорск ш., Горький ур., 21 й. len.26@tatar.ru
27.	РЦМП Мамадыш муниципаль районы № 27 бүлеге	(885563) 3-12-64 3-22-83 3-29-82	422190, Мамадыш ш., Совет ур., 10 й. mam.27@tatar.ru
28.	РЦМП Менделеев муниципаль районы № 28 бүлеге	(885549) 2-19-72 2-23-00	423650, Менделеев ш., Бурмистров ур., 7а й. mnd.28@tatar.ru
29.	РЦМП Минзәлә муниципаль районы № 29 бүлеге	(885555) 3-10-50 3-18-22	423700, Минзәлә ш., Ленин ур., 80 й. mnz.29@tatar.ru
30.	РЦМП Мөслим муниципаль районы № 30 бүлеге	(885556) 2-38-34	423970, Мөслим ав., Пушкин ур., 47 й. mus.30@tatar.ru
31.	РЦМП Түбән Кама муниципаль районы № 31 бүлеге	(88555) 45-43-98 45-43-88 45-44-89 45-43-92	423570, Түбән Кама ш., Тынычлык пр., 60 й. niz.31@tatar.ru
32.	РЦМП Яңа Чишмә муниципаль районы № 32 бүлеге	(884348) 2-27-91 2-20-30	423190, Яңа Чишмә ав., Совет ур., 80 й. nov.32@tatar.ru
33.	РЦМП Нурлат муниципаль районы № 33 бүлеге	(884345) 2-06-64 2-06-77 2-06-81	423042, Нурлат ш., Мәктәп ур., 8 й. nur.33@tatar.ru
34.	РЦМП Питрәч муниципаль районы № 34 бүлеге	(884367) 3-06-69	422770, Питрәч ав., Совет ур., 20 й. pes.34@tatar.ru
35.	РЦМП Балык Бистәсе муниципаль районы №35 бүлеге	(884361) 2-11-08	422650, Балык Бистәсе ав., Завод ур., ба й. ryb.35@tatar.ru

Т-п №	Атамасы	Телефоны	Адресы
36.	РЦМП Саба муниципаль районы № 36 бүлеге	(884362) 2-48-34 2-49-21	422060, Байлар Сабасы ав., Тукай ур., 87 й. sab.36@tatar.ru
37.	РЦМП Сарман муниципаль районы № 37 бүлеге	(885559) 2-42-57	423350, Сарман ав., Куйбышев ур., 36 й. sar.37@tatar.ru
38.	РЦМП Спас муниципаль районы № 38 бүлеге	(884347) 3-93-27	422864, Болгар ш., Хирург Шеронов ур., 13 й. spa.38@tatar.ru
39.	РЦМП Тәтеш муниципаль районы № 39 бүлеге	(884373) 2-62-09 2-62-33	422370, Тәтеш ш., Ленин ур., 114 й. tet.39@tatar.ru
40.	РЦМП Тукай муниципаль районы № 40 бүлеге	(88552) 71-31-00 70-13-41	423802, Чаллы ш., Есенин проспекты, 1 й. tuk.40@tatar.ru
41.	РЦМП Теләче муниципаль районы № 41 бүлеге	(884360) 2-11-39 2-13-41	422080, Теләче ав., Большая Нагорная ур., 5 й. tul.41@tatar.ru
42.	РЦМП Чирмешән муниципаль районы № 42 бүлеге	(884396) 2-29-38 2-26-34	423100, Чирмешән ав., Титов ур., 26 й. chr.42@tatar.ru
43.	РЦМП Чистай муниципаль районы № 43 бүлеге	(884342) 5-11-06 5-33-98	422980, Чистай ш., Урицкий ур., 45 й. chs.43@tatar.ru
44.	РЦМП Ютазы муниципаль районы № 44 бүлеге	(885593) 2-87-57 2-79-26 2-92-95	423950, Урыссу ш.т.б., Пушкин ур., 105/1 й. uta.44@tatar.ru
45.	Казан шәһәре Авиатөзелеш районы буенча РЦМП бүлеге	(8843) 571-58-00 571-63-71	420036, Казан ш., Тимирязев ур., 8 й. avi.k@tatar.ru
46.	Казан шәһәре Вахитов районы буенча РЦМП бүлеге	(8843) 236-98-11 238-23-29	420197, Казан ш., Вишневский ур., 10 й. vah.k@tatar.ru
47.	Казан шәһәре Киров районы буенча РЦМП бүлеге	(8843) 236-98-11 238-23-29 294-37-42	420102, Казан ш., Галимжан Баруди ур., 5 й., 420077, Казан ш., Ильич ур., 19 й. kir.k@tatar.ru
48.	Казан шәһәре Мәскәү районы буенча РЦМП бүлеге	(8843) 554-89-54 564-81-58 564-81-62 564-81-66	420095, Казан ш., Блюхер ур., 81 й. mos.k@tatar.ru
49.	Казан шәһәре Яңа Савин районы буенча РЦМП бүлеге	(8843) 523-75-82	420124, Казан ш., Хөсәен Ямашев проспекты, 37 й. sav.k@tatar.ru

Т-п №	Атамасы	Телефоны	Адресы
50.	Казан шәһәре Идел буе районы буенча РЦМП бүлеге	(8843) 224-30-61 224-35-05	420110, Казан ш., Рихард Зорге ур., 39 й. pri.k@tatar.ru
51.	Казан шәһәре Совет районы буенча РЦМП бүлеге	(8843) 272-51-79 273-59-99 263-90-60	420073, Казан ш., Гадел Кутуй ур., 33 й. 420100, Казан ш., Кайбицкая ур., 3й. sov.k@tatar.ru; azi.k@tatar.ru

3. Татарстан Республикасы Хезмәт, халыкны эш белән тәэмин итү һәм социаль яклау министрлыгы

Вазыйфасы	Телефоны	Электрон адресы
Министр	557-20-02	mtsz@tatar.ru
Министр урынбасары	557-20-07	mtsz@tatar.ru
Социаль ярдәм чаралары методологиясе бүлеге начальнигы	557-20-77	Elena.Zenina@tatar.ru
Социаль ярдәм чаралары аудиты бүлеге начальнигы	557-20-86	Elvira.Pislegina@tatar.ru

4. Татарстан Республикасы Министрлар Кабинеты

Вазыйфа	Телефон	Электрон адрес
Татарстан Республикасы Министрлар Кабинеты аппаратының Социаль үсеш идарәсе начальнигы	264-77-29	prima@tatar.ru