



**ПРИКАЗ**

28.07.2015

**БОЕРЫК**

№ 516

г.Казань

Татарстан Республикасы Юстиция министрлыгында 2015 елның 28 августында теркәлде,  
№ 2879

Гомуми белем һәм һөнәри белем бирү  
оешмаларында, югары белем бирү мәгариф  
оешмаларында белем алучы ятим балаларга,  
ата-ана тәрбиясеннән мәхрүм калган балаларга  
һәм ятим балалар, ата-ана тәрбиясеннән мәхрүм калган  
балалар исәбендәге затларга  
юлда йөрүгә субсидия билгеләү буенча  
дәүләт хезмәте күрсәтүнең  
административ регламентын раслау хакында

“Дәүләти һәм муниципаль хезмәтләр күрсәтүне оештыру турында” 27 июль,  
2010 ел, № 210-ФЗ Федераль законны үтәү йөзеннән боерык бирәм:

1. Гомуми белем һәм һөнәри белем бирү оешмаларында, югары белем бирү  
мәгариф оешмаларында белем алучы ятим балаларга, ата-ана тәрбиясеннән  
мәхрүм калган балаларга һәм ятим балалар, ата-ана тәрбиясеннән мәхрүм калган  
балалар исәбендәге затларга юлда йөрүгә субсидия билгеләү буенча дәүләт  
хезмәте күрсәтүнең административ регламентын (алга таба – Регламент) расларга.

2. “Республика матди ярдәм (компенсация түләүләре) үзәге” дәүләт казна  
учреждениесе директоры Р.Р.Фәйзуллинга: Регламент нигезләмәләрен  
тайпылышсыз үтәүне тәэмин итәргә.

3. Бу боерыкның үтәлешен контрольдә тотуны министр урынбасары  
Н.В.Бутаевага йөкләргә.

Министр

Э.Ә.Зарипова

Татарстан Республикасы Хезмэт, халыкны эш белән тээмин итү һәм социаль яклау министрлыгының 28.07.2015 ел, № 516 боерыгы белән расланды

**Гомуми белем һәм һөнәри белем бирү оешмаларында, югары белем бирү мәгариф оешмаларында белем алучы ятим балаларга, ата-ана тәрбиясеннән мәхрүм калган балаларга һәм ятим балалар, ата-ана тәрбиясеннән мәхрүм калган балалар исәбендәге затларга юлда йөрүгә субсидия билгеләү буенча дәүләт хезмәте күрсәтүнен административ регламенты**

**1. Гомуми нигезләмәләр**

1.1. Гомуми белем һәм һөнәри белем бирү оешмаларында, югары белем бирү мәгариф оешмаларында белем алучы ятим балаларга, ата-ана тәрбиясеннән мәхрүм калган балаларга һәм ятим балалар, ата-ана тәрбиясеннән мәхрүм калган балалар исәбендәге затларга юлда йөрүгә субсидия билгеләү буенча дәүләт хезмәте күрсәтүнең административ регламенты (алга таба – Регламент) гомуми белем һәм һөнәри белем бирү оешмаларында, югары белем бирү мәгариф оешмаларында белем алучы ятим балаларга, ата-ана тәрбиясеннән мәхрүм калган балаларга һәм ятим балалар, ата-ана тәрбиясеннән мәхрүм калган балалар исәбендәге затларга юлда йөрүгә субсидия билгеләү буенча дәүләт хезмәте күрсәтү (алга таба – дәүләт хезмәте күрсәтү) стандартын һәм тәртибен билгели.

1.2. Дәүләт хезмәте алучылар булып гомуми белем һәм һөнәри белем бирү оешмаларында, югары белем бирү мәгариф оешмаларында белем алучы ятим балалар, ата-ана тәрбиясеннән мәхрүм калган балалар, ятим балалар, ата-ана тәрбиясеннән мәхрүм калган балалар исәбендәге затлар (Татарстан Республикасы территориясендә яшәүче Россия Федерациясе гражданны, чит ил гражданны һәм гражданлыгы булмаган затлар исәбендәгеләр, әгәр федераль закон яки Россия Федерациясенең халыкара килешүе белән башкача билгеләнмәгән булса) тора.

1.3. Дәүләт хезмәте күрсәтүгә мөрәжәгать итүчеләр (алга таба – гариза бирүче) булып бу Регламентның 1.2 пунктында күрсәтелгән дәүләт хезмәте алучылар яки аларның законлы вәкилләре (законнарда күздә тотылган очракларда) яисә Россия Федерациясе законнарында билгеләнгән тәртиптә рәсмиләштерелгән ышанычнамә нигезендә эш итүгә дәүләт хезмәте алучылар тарафыннан вәкаләт бирелгән затлар тора.

1.4. Дәүләт хезмәте “Республика матди ярдәм (компенсация түләүләре) үзәге” дәүләт казна учреждениесенең Татарстан Республикасы муниципаль районындагы яки шәһәр округындагы бүлеге (алга таба – Үзәк бүлеге) тарафыннан, һөнәри белем бирү оешмасы, югары белем бирү мәгариф оешмасы урнашкан жирдә яки бала, студентның яшәү урынында күрсәтелә.

1.4.1. Үзәк бүлекләренең урнашу урыны, белешмәләр алу өчен телефоннары, электрон почта адресы турындагы мәгълүмат бу Регламентка белешмә-кушымтада китерелгән.

Үзәк бүлегенең эш графигы: шимбә һәм якшәмбедән тыш, көн саен. Эш



сәгатьләре “Республика матди ярдәм (компенсация түләүләре) үзәге” дәүләт казна учреждениесенең эчке тәртип кагыйдәләре нигезендә билгеләнә.

1.4.2. Дәүләт хезмәте күрсәтү турында мәгълүмат алынырга мөмкин:

1) Үзәк бүлекләрендә урнашкан, дәүләт хезмәте күрсәтү турында визуаль һәм текстлы мәгълүматтан торган, дәүләт хезмәте турында мәгълүмати стендлар аша;

2) “Интернет” челтәре аша:

Татарстан Республикасы Хезмәт, халыкны эш белән тәмин итү һәм социаль яклау министрлыгының рәсми сайтында: <http://www.mtsz.tatarstan.ru>;

3) Үзәккә, Үзәк бүлегенә, Министрлыкка телдән мөрәжәгать иткәндә (шәхсән яки телефон аша);

4) Үзәк бүлегенә, Министрлыкка язмача (шул исәптән электрон документ рәвешендә) мөрәжәгать иткәндә.

Мәгълүмат стендларына урнаштырыла торган мәгълүмат дәүләт хезмәте турында бу Регламентның 1.1, 1.4.1, 1.5, 2.3, 2.4, 2.5, 2.8, 2.10, 2.11, 5.1 пунктларында (пунктчаларында) булган белешмәләргә үз эченә ала.

1.5. Дәүләт хезмәте күрсәтү түбәндәгеләр нигезендә хәл ителә:

“Дәүләти һәм муниципаль хезмәтләр күрсәтүне оештыру турында” 27 июль, 2010 ел, № 210-ФЗ Федераль закон (алга таба – № 210-ФЗ Федераль закон) (Россия Федерациясе законнары җыентыгы, 2010, № 31, 4179 ст., кертелгән үзгәрешләргә исәпкә алып);

“Электрон имза турында” 6 апрель, 2011 ел, № 63-ФЗ Федераль закон (алга таба – № 63-ФЗ Федераль закон) (Россия Федерациясе законнары җыентыгы, 2011, № 15, 2036 ст., кертелгән үзгәрешләргә исәпкә алып);

“Персональ мәгълүматлар турында” 27 июль, 2006 ел, № 152-ФЗ Федераль закон (Россия Федерациясе законнары җыентыгы, 2006, № 31 (1 өлеш), 3451 ст., кертелгән үзгәрешләргә исәпкә алып);

“Дәүләт идарәсе системасын камилләштерүнең төп юнәлешләре турында” 7 май, 2012 ел, № 601 Россия Федерациясе Президенты Указы (алга таба – № 601 РФ Президенты Указы) (Россия Федерациясе законнары җыентыгы, 2012, № 19, 2338 ст.);

“Татарстан Республикасында яшәүчеләргә адреслы социаль яклау турында” 8 декабрь, 2004 ел, № 63-ТРЗ Татарстан Республикасы Законы (алга таба – № 63-ТРЗ Законы) (Татарстан Дәүләт Советы хәбәрләре, 2004, № 12 (II бүлек), кертелгән үзгәрешләргә исәпкә алып);

“Татарстан Республикасында яшәүчеләргә аерым категорияләргә акчалата түләүләр, пособиеләр, субсидияләр һәм стипендияләр бирү тәртибе турында нигезләмәне раслау хакында” 17.12.2004 ел, № 542 Татарстан Республикасы Министрлар Кабинеты карары белән расланган Татарстан Республикасында яшәүчеләргә аерым категорияләргә акчалата түләүләр, пособиеләр, субсидияләр һәм стипендияләр бирү тәртибе турында нигезләмә (алга таба – Нигезләмә) (Татарстан Республикасы Министрлар Кабинеты карарлары һәм боерыклары һәм республика башкарма хакимият органнарының норматив актлары җыентыгы, 2005, № 1-2, 0018 ст., кертелгән үзгәрешләргә исәпкә алып);

Торакка һәм коммунал хезмәтләргә түләү өчен субсидияләр һәм айлык



акчалата түлүүлөр бирү системасында катнашучы оешмалар арасында мәгълүмат алмашунын “Торакка һәм коммуналь хезмәтләргә түләү өчен субсидияләр һәм айлык акчалата түлүүлөр бирү системасында мәгълүмати хезмәттәшлек турында” 22.01.2005 ел, № 20 Татарстан Республикасы Министрлар Кабинеты карары белән расланган тәртибе (алга таба – № 20 ТР МК карары белән расланган Тәртип) (Татарстан Республикасы Министрлар Кабинеты карарлары һәм боерыклары һәм республика башкарма хакимият органнарының норматив актлары жыентыгы, 2005, № 5, 0156 ст., кертелгән үзгәрешләрне исәпкә алып);

“Татарстан Республикасы Хезмәт, халыкны эш белән тәэмин итү һәм социаль яклау министрлыгы мәсьәләләре” 15.08.2007, № 388 Татарстан Республикасы Министрлар Кабинеты карары (Татарстан Республикасы Министрлар Кабинеты карарлары һәм боерыклары һәм республика башкарма хакимият органнарының норматив актлары жыентыгы, 2007, № 33, 1178 ст., кертелгән үзгәрешләрне исәпкә алып);

“Татарстан Республикасы дәүләт хакимиятенә башкарма органнары тарафыннан дәүләт хезмәтләре күрсәтүнең административ регламентларын эшләү һәм раслау тәртибен раслау турында һәм Татарстан Республикасы Министрлар Кабинетының аерым карарларына үзгәрешләр кертү турында” 02.11.2010 ел, № 880 Татарстан Республикасы Министрлар Кабинеты карары (алга таба – № 880 ТР МК карары) (Татарстан Республикасы Министрлар Кабинеты карарлары һәм боерыклары һәм республика башкарма хакимият органнарының норматив актлары жыентыгы, 2010, № 46, 2144 ст., кертелгән үзгәрешләрне исәпкә алып).

1.6. Бу Регламентта түбәндәге терминнар һәм билгеләмәләр кулланыла:

техник хата – дәүләт хезмәте күрсәтүче орган тарафыннан жибәрелгән һәм документка (дәүләт хезмәте күрсәтү нәтижәсенә) кертелгән мәгълүматларның мәгълүмат керткәндә нигез булып торган документлардагы мәгълүматларга туры килмәвенә китергән хата (ялгыш язу, басмада ялгышлык, грамматик яки арифметик хата);

дәүләт хезмәтләре һәм муниципаль хезмәтләр күрсәтүче күпфункцияле үзәкнең ерактагы эш урыны – муниципаль районнарның авыл жирлекләрендә документларны кабул итү һәм бирү, гариза бирүчеләргә консультацияләр үткөрү "тәрәзә"се.

Бу Регламентта дәүләт хезмәте күрсәтү турында гариза (алга таба – гариза) төшенчәсе 27.07.2010 ел, № 210-ФЗ Федераль законның 2 статьясындагы 2 пункттында күздә тотылган дәүләт хезмәтен күрсәтү турында рәсми мөрәжәгатьне аңлата. Гаризаның киңәш ителә торган формасы бу Регламентка 1 нче кушымтада китерелгән.



## 2. Дәүләт хезмәте күрсәтү стандарты

Дәүләт хезмәте күрсәтү стандартына таләп атамасы	Стандартка таләпләр эчтәлеге	Дәүләт хезмәтен яки таләпне билгеләүче норматив акт
2.1. Дәүләт хезмәте күрсәтү атамасы	Гомуми белем һәм һөнәри белем бирү оешмаларында, югары белем бирү мәгариф оешмаларында белем алучы ятим балаларга, ата-ана тәрбиясеннән мәхрүм калган балаларга һәм ятим балалар, ата-ана тәрбиясеннән мәхрүм калган балалар исәбендәге затларга юлда йөрүгә субсидия билгеләү (алга таба – юлда йөрүгә субсидия)	№ 63-ТРЗ, 8 ст. 2 п.; № 542 ТР МК карары белән расланган Нигезләмәнең 1.1 п.
2.2. Дәүләт хезмәтен турыдан-туры күрсәтүче орган (учреждение) атамасы	“Республика матди ярдәм (компенсация түләүләре) үзәге” дәүләт казна учреждениесенең Татарстан Республикасы муниципаль районындагы яки шәһәр округындагы бүлеге	№ 542 ТР МК карары белән расланган Нигезләмәнең 1.3 п.
2.3. Дәүләт хезмәте күрсәтү нәтижәсен тасвирлау	Юлда йөрүгә субсидия билгеләү (билгеләүдән баш тарту) турында карар	№ 542 ТР МК карары белән расланган Нигезләмәнең 6.9 п.
2.4. Дәүләт хезмәте күрсәтү срогы, шул исәптән дәүләт хезмәте күрсәтүдә катнашучы оешмаларга мөрәжәгать итү зарурлыгын исәпкә алып	Юлда йөрүгә субсидия билгеләү гариза һәм бу Регламентның 2.5 пунктында күрсәтелгән документлар теркәлгән көннән башлап, эш көннәрендә исәпләнүче ун көнлек срокта хәл ителә.	№ 542 ТР МК карары белән расланган Нигезләмәнең 6.9 п.



<p>2.5. Дәүләт хезмәте күрсәтү өчен, шулай ук дәүләт хезмәте күрсәтү өчен кирәкле һәм мәжбүри булып торган хезмәтләрне күрсәтү өчен, закон яки башка норматив-хокукый актлар нигезендә кирәкле, гариза бирүче тапшырырга тиешле документларның тулы исемлеген, гариза бирүче тарафыннан аларны алу ысуллары, шул исәптән электрон формада, аларны тапшыру тәртибе</p>	<p>Юлда йөрүгә субсидия билгеләү турында бу Регламентка 1 нче кушымта нигезендәге форма буенча гариза;  мәгариф оешмасын тәмамлаган датаны күрсәтеп, һөнәри белем бирү оешмасыннан һәм югары белем бирү мәгариф оешмасыннан баланың, ятим балалар һәм ата-ана тәрбиясеннән мәхрүм калган балалар исәбендәге затның укуын раслаучы белешмә; Россия Федерациясенен башка субъектлары территориясендә урнашкан гомуми белем бирү оешмасыннан баланың укуын раслаучы белешмә.</p> <p>Дәүләт хезмәте алуучылар вәкаләт биргән затлар һәм законлы вәкилләр, өстәмә рәвештә, дәүләт хезмәте алуучының мәнфәгатьләреннән чыгып эш итүгә вәкаләтләрне раслаучы документлар күчәрмәләрен тапшыра.</p> <p>Документларның күчәрмәләре нотариус яки документның төп нөсхәсен биргән орган (оешма, учреждение) тарафыннан расланмаган очракта, алар төп нөсхәләрен күрсәтеп тапшырыла һәм Үзәк бүлеге белгече тарафыннан раслана.</p> <p>Гариза белән мөрәжәгать иткәндә, гариза бирүче паспорттын (аны алмаштыручы документын) һәм банкта ачылган лицевой счет реквизитларын күрсәтә.</p> <p>Гаризаны почта аша жибергәндә, гаризага кушып бирелә торган документлар күчәрмәләре нотариус яки документның төп нөсхәсен биргән орган (оешма, учреждение) тарафыннан расланган булырга тиеш.</p>	<p>№ 542 ТР МК  карары белән  расланган  Нигезләмәнең 6.6,  6.8 п.</p>
<p>2.6. Дәүләт хезмәте күрсәтү өчен норматив-хокукый актлар нигезендә кирәкле,</p>	<p>Ведомствоара хезмәттәшлек каналлары аша түбәндәге мәгълүматлар кергән документлар алына:  опека (химаячелек) билгеләү турында – ятим балалар, ата-ана</p>	<p>№ 542 ТР МК  карары белән  расланган</p>



<p>дәүләт органнары, жирле үзидарә органнары һәм башка оешмалар карамагында булып, мөрәжәгать итүче тапшыруга хокуклы булган документларның тулы исемлеге, шулай ук гариза бирүчеләр тарафыннан аларны алу ысуллары, шул исәптән электрон формада, аларны тапшыру тәртибе; әлеге документлар алар карамагында булган дәүләт органы, жирле үзидарә органы яки оешма</p>	<p>тәрбиясеннән мәхрүм калган балалар, ытим балалар һәм ата-ана тәрбиясеннән мәхрүм калган балалар исәбендәге затлар өчен (жирле үзидарә органнарыннан); баланың һөнәри белем бирү оешмасында укуын раслаучы (кергән һәм укып бетергән датасын күрсәтеп) (һөнәри белем бирү оешмаларыннан); баланың Татарстан Республикасы территориясендә урнашкан гомуми белем бирү оешмасында белем алуы турында мәгълүматлар (гомуми белем бирү оешмаларыннан). Гариза бирүче бу пунктта күрсәтелгән мәгълүматлардан торган документлар тапшырырга хокуклы, шул исәптән, мөмкинлек булганда – электрон рәвештә. Гариза бирүченең югарыда күрсәтеп үтелгән мәгълүматларны эченә алган документларны тапшырмавы гариза бирүчегә хезмәт күрсәтүдән баш тартуға нигез булып тормый.</p>	<p>Нигезләмәнең 6.7 п.; № 20 ТР МК карары белән расланган Тәртипнең 6 п.</p>
<p>2.7. Норматив-хокукий актларда күздә тотылган очракларда, дәүләт хезмәте күрсәтү өчен аларның килештерүләре (дәүләт хезмәте күрсәтүче башкарма хакимият органы тарафыннан башкарыла) таләп ителә торган дәүләт хакимияте органнары һәм аларның структур бүлекчәләре исемлеге</p>	<p>Килештерү таләп ителми.</p>	
<p>2.8. Дәүләт хезмәте күрсәтү</p>	<p>1. Билгеләнгән тәртиптә расланмаган бетерүләр, өстәп язулар,</p>	



<p>өчен кирәкле документларны кабул итүдән баш тартуга нигезләрнең тулы исемлеге</p>	<p>сызылган сүзләр һәм төзәтүләр булу. 2. Гариза бирүченең Үзәкнең дәүләт хезмәте алучы яшәмәгән урындагы бүлегенә мөрәжәгать итүе.</p>	
<p>2.9. Дәүләт хезмәте күрсәтүне туктатып торуга яки аннан баш тарту өчен нигезләрнең тулы исемлеге</p>	<p>Дәүләт хезмәте күрсәтүне туктатып торуга нигез булып, гариза һәм документлар күчермәләрен № 63-ФЗ Федераль закон һәм № 210-ФЗ Федераль закон таләпләренә туры китереп имзаланмаган (расланмаган) электрон документлар рәвешендә тапшыру тора. Дәүләт хезмәте күрсәтүне туктатып торуга срогы – бу Регламентның 2.5 пункты белән күздә тотылган документларны биргәнче, әмма документларның төп нөсхәләрен яисә аларның нотариус яки документның төп нөсхәсен биргән орган (оешма) тарафыннан расланган күчермәләрен күрсәтү зарурлыгы турында хәбәр бирелгән көннән башлап 10 көннән артык түгел. Дәүләт хезмәте күрсәтүдән баш тартуга нигезләр: бу Регламентның 2.5 пунктында күрсәтелгән документлар исемлегендәге документны тапшырмау; документлар белән бу Регламентның 1.3 пунктында күрсәтелмәгән затның мөрәжәгать итүе; гариза һәм документлар күчермәләрен Татарстан Республикасы Дәүләт хезмәтләре һәм муниципаль хезмәтләр порталы аша электрон документлар рәвешендә жибергән очракта, әгәр алар № 63-ФЗ Федераль закон һәм № 210-ФЗ Федераль закон таләпләренә туры китереп имзаланмаган булсалар, документларның кәгазьдәге төп нөсхәләрен яисә аларның нотариус яки документның төп нөсхәсен биргән орган (оешма)</p>	<p>№ 542 ТР МК карары белән расланган Нигезләмәнең 6.10, 6.12 п.</p>



	<p>тарафыннан расланган күчермэләрен күрсәтү зарурлыгы турында хәбәр бирелгән көннән башлап 10 көн эчендә аларны күрсәтмәү;</p> <p>электрон рәвештә жибәрелгән документларының гариза бирүче тапшырган төп нөсхәләргә туры килмәве;</p> <p>баланы, студентны гомуми белем бирү оешмасыннан, һөнәри белем бирү оешмасыннан яки югары белем бирү мәгариф оешмасыннан чыгару;</p> <p>баланың, студентның үлеме.</p>	
2.10. Дәүләт хезмәте күрсәтү өчен дәүләт пошлинасы яки башка төрле түләү алу тәртибе, күләме һәм нигезләре	Дәүләт хезмәте түләүсез күрсәтелә.	
2.11. Дәүләт хезмәте күрсәтү өчен кирәкле һәм мәжбүри булып торган хезмәтләргә түләү алу тәртибе, күләме һәм нигезләре, мондый түләү күләмен исәпләү методикасы турында мәгълүматны керттеп	Кирәкле һәм мәжбүри хезмәтләр күрсәтү таләп ителми.	
2.12. Дәүләт хезмәте күрсәтү турында рәсми мөрәжәгать тапшырганда һәм мондый хезмәтләр күрсәтү нәтижәсен алганда чиратта көтүнең	<p>Дәүләт хезмәте алу өчен мөрәжәгать иткәндә, гариза бирүченең чиратта көтү вакыты 15 минуттан артык түгел.</p> <p>Дәүләт хезмәте алучыларның аерым категорияләре өчен чират билгеләнмәгән.</p>	№ 601 РФ Президенты Указының 1 п.



максималь срогы		
2.13. Мөрәжәгать итүченең дәүләт хезмәте күрсәтү турында рәсми мөрәжәгатен теркәү срогы	Гариза һәм кирәкле барлык документлар кергән көнне.	
2.14. Дәүләт хезмәте күрсәтелә торган бүлмәләргә, мөрәжәгать итүчеләрнең көтү һәм аларны кабул итү урынына, мондый хезмәтләрне күрсәтү тәртибе турында визуаль, текстлы һәм мультимедиааль мәгълүмат урнаштыруга карата таләпләр	Дәүләт хезмәте күрсәтү тиешле күрсәткеч язулар белән жиһазландырылган бүлмәләрдә башкарыла. Дәүләт хезмәте алуучыларны кабул итү бу максатлар өчен махсус бүлеп бирелгән һәм: янгынга каршы система һәм янғын сүндерү системасы; документлар рәсмиләштерү өчен кирәкле жиһазлар; мәгълүмати стендлар белән жиһазландырылган урыннарда башкарыла.	
2.15. Дәүләт хезмәтенен мөмкинлек һәм сыйфат күрсәткечләре, шул исәптән, дәүләт хезмәте күрсәтелгәндә, гариза бирүченең вазыйфаи затлар белән аралашулары саны һәм аларның дәвамлылыгы, дәүләт хезмәтен дәүләт хезмәтләре һәм муниципаль хезмәтләр күрсәтүче күпфункцияле үзәктә, дәүләт хезмәтләре һәм	Дәүләт хезмәте күрсәтүнен мөмкинлек күрсәткечләре булып торалар: бүлек биналарының жәмәгать транспорты йөри торган зонада урнашуы; кирәкле санда белгечләрнең, шулай ук гариза бирүчеләрдән документлар кабул итеп алына торган бүлмәләрнең булуы; мәгълүмат стендларында, “Интернет” челтәрендә, Хезмәт, халыкны эш белән тәэмин итү һәм социаль яклау министрлыгының рәсми сайтында дәүләт хезмәтен күрсәтү ысуллары, тәртибе һәм сроклары турында тулы мәгълүмат булу; гаризаны электрон рәвештә бирү мөмкинлеге; гариза һәм документларны электрон документлар рәвешендә	№ 880 ТР МК карарының 2.4 п.



<p>муниципаль хезмәтләр күрсәтүче күпфункцияле үзәкнең ерактагы эш урыннарында алу мөмкинлеге, дәүләт хезмәте күрсәтүнең барышы турында мәгълүматны алу мөмкинлеге, шул исәптән мәгълүмат- коммуникация технологияләреннән файдаланып</p>	<p>Татарстан Республикасы Дәүләт хезмәтләре һәм муниципаль хезмәтләр порталы аша тапшырганда, гариза бирүченең дәүләт хезмәте күрсәтү нәтижәләрен электрон рәвештә Татарстан Республикасы Дәүләт хезмәтләре һәм муниципаль хезмәтләр порталындагы шәхси кабинеты аша алу мөмкинлеге (гариза һәм документларны электрон документлар рәвешендә Татарстан Республикасы Дәүләт хезмәтләре һәм муниципаль хезмәтләр порталы аша тапшыру мөмкинлеген гамәлгә ашырганнан соң). Дәүләт хезмәте күрсәтүнең сыйфат күрсәткечләре булып торалар: документларны кабул итү һәм карап тикшерү сроклары үтәлү; дәүләт хезмәте күрсәтү нәтижәсен алу срогы үтәлү; Үзәк бүлеге белгечләре тарафыннан бу Регламент бозылу очракларының (нигезле шикаятларенен) булу-булмавы; гариза бирүчеләрнең Үзәк бүлеге белгечләре белән аралашуы саны: дәүләт хезмәте күрсәтү өчен кирәкле документлар биргәндә, турыдан-туры – бердән артык түгел (консультацияләрне исәпкә алмыйча); дәүләт хезмәте күрсәтү өчен кирәкле документларны почта аша жибәргәндә – аралашу таләп ителми (консультацияләрне исәпкә алмыйча); дәүләт хезмәте күрсәтү өчен кирәкле документларны Татарстан Республикасының Дәүләт хезмәтләре һәм муниципаль хезмәтләр порталындагы шәхси кабинет аша жибәргәндә: 1) әгәр гариза һәм документлар күчермәләре № 63-ФЗ Федераль закон һәм № 210-ФЗ Федераль закон таләпләренә туры китереп электрон имза куелган (расланган) электрон документлар рәвешендә жибәрелсә, турыдан-туры аралашу таләп ителми; 2) әгәр гариза һәм документлар күчермәләре № 63-ФЗ Федераль</p>	
---	--	--



	<p>закон һәм № 210-ФЗ Федераль закон таләпләренә туры китереп электрон имза куелмаган (расланмаган) электрон документлар рәвешендә жибәрелсә – бердән артык түгел.</p> <p>Дәүләт хезмәте күрсәткәндә гариза бирүче белән Үзәк бүлеге белгеченең бер тапкыр аралашуы 15 минуттан артык түгел.</p> <p>Дәүләт хезмәте (дәүләт хезмәте күрсәтүгә гариза бирүне дә кертеп) күпфункцияле үзәк, күпфункцияле үзәкнең ерактагы эш урыннары аша күрсәтелми.</p> <p>Гариза бирүче дәүләт хезмәте күрсәтүнең барышы турындагы мәгълүматны <a href="http://mtsz.tatarstan.ru">http://mtsz.tatarstan.ru</a> сайтынан, Дәүләт хезмәтләре һәм муниципаль хезмәтләренең бердәм порталынан алырга мөмкин.</p>	
<p>2.16. Дәүләт хезмәтен электрон формада күрсәтү үзенчәлекләре</p>	<p>Гариза һәм документлар (документлар күчермәләре) Үзәкнең бүлегенә № 63-ФЗ Федераль закон һәм № 210-ФЗ Федераль закон таләпләренә туры китереп, электрон имза белән имзаланган (расланган) электрон документлар рәвешендә жибәрелергә мөмкин.</p> <p>Гариза һәм документларны электрон документлар рәвешендә Татарстан Республикасы Дәүләт хезмәтләре һәм муниципаль хезмәтләр порталы (<a href="http://uslugi.tatar.ru">http://uslugi.tatar.ru</a>) аша бирүнең техник мөмкинлегә булганда, дәүләт хезмәте күрсәтү нәтижәсе электрон рәвештә бирелә.</p> <p>Татарстан Республикасы Дәүләт хезмәтләре һәм муниципаль хезмәтләр порталы аша электрон документлар рәвешендә тапшырылган гариза һәм документлар күчермәләре электрон имза белән № 63-ФЗ Федераль закон һәм № 210-ФЗ Федераль закон таләпләренә туры китереп имзаланмаган (расланмаган) очракта, юлда йөрүгә субсидия билгеләү (билгеләүдән баш тарту) турындагы карар бу Регламентның 2.5 пунктында</p>	<p>№ 542 ТР МК карары белән расланган Нигезләмәнең 10.1 п.</p>

	күрсәтелгән документларны бу Регламентның 2.9 пунктында билгеләнгән срокларда Үзәк бүлегендә күрсәткәч кабул ителә.	
--	---	--



**3. Административ процедуралар (гамәлләр) составы, эзлеклелеге һәм аларны үтәү сроклары, аларны үтәү тәртибенә карата таләпләр, шул исәптән административ процедураларны (гамәлләрне) электрон формада үтәү үзенчәлекләре, шулай ук административ процедураларны күпфункцияле үзәкләрдә, дәүләт хезмәтләре һәм муниципаль хезмәтләр күрсәтүче күпфункцияле үзәкнең ерактагы эш урыннары аша үтәү үзенчәлекләре**

3.1. Дәүләт хезмәте күрсәтүдә гамәлләр эзлеклелегенә тасвирламасы.

3.1.1. Дәүләт хезмәте күрсәтү, шул исәптән электрон рәвештә, түбәндәге административ процедураларны үз эченә ала:

гариза бирүчегә консультация бирү, гариза бирүчегә ярдәм күрсәтү, шул исәптән дәүләт хезмәте күрсәтү өчен кирәкле документларны рәсмиләштерү өлешендә дә;

гаризаны һәм документларны кабул итү һәм теркәү;

мәгълүматлар алу, дәүләт хезмәте күрсәтүдә катнашучы органнарга ведомствоара мөрәжәгатьләр төзү һәм жиберү;

юлда йөрүгә субсидия билгеләү (билгеләүдән баш тарту) турында карар эзерләү һәм кабул итү;

гариза бирүчегә дәүләт хезмәте күрсәтү нәтижәсен бирү.

3.1.2. Гражданин шәхсэн мөрәжәгать иткәндә яисә гариза һәм документларны почта аша жибергәндә, дәүләт хезмәте күрсәтү буенча гамәлләр эзлеклелегенә блок-схемасы бу Регламентка 4 нче кушымтада бирелә.

3.1.3. Татарстан Республикасы Дәүләт хезмәтләре һәм муниципаль хезмәтләр порталы аша мөрәжәгать иткәндә, дәүләт хезмәте күрсәтү буенча гамәлләр эзлеклелегенә блок-схемасы бу Регламентка 5 нче кушымтада бирелә.

3.2. Гариза бирүчегә консультация бирү, гариза бирүчегә ярдәм күрсәтү, шул исәптән дәүләт хезмәте күрсәтү өчен кирәкле документларны рәсмиләштерү өлешендә дә.

3.2.1. Гариза бирүче, дәүләт хезмәте алу тәртибе турында консультацияләр алу өчен, Үзәк бүлегенә шәхсэн үзе, телефоннан, электрон почта аша һәм (яки) хат белән мөрәжәгать итә.

Үзәк бүлеге белгече, гариза бирүченең мөрәжәгать итү ысулына бәйле рәвештә, шәхсэн үзе, телефоннан, электрон почта аша һәм (яки) хат белән, Татарстан Республикасы Дәүләт хезмәтләре һәм муниципаль хезмәтләр порталы аша, мөрәжәгать итүчегә консультация бирә, шул исәптән дәүләт хезмәте алу өчен кирәкле документларның составы, формасы һәм эчтәлегенә буенча һәм гариза бирүчегә ярдәм күрсәтә, шул исәптән дәүләт хезмәте күрсәтү өчен кирәкле документларны рәсмиләштерү өлешендә дә.

Бу пункт билгели торган процедура гариза бирүче мөрәжәгать иткән көнне үтәлә.

Процедура нәтижәсе: гариза бирүчегә консультация бирү, гариза бирүчегә ярдәм күрсәтү, шул исәптән дәүләт хезмәте күрсәтү өчен кирәкле документларны рәсмиләштерү өлешендә дә.

3.3. Гражданин шәхсэн үзе мөрәжәгать иткәндә, документларны почта аша жибергәндә дәүләт хезмәте күрсәтү.

3.3.1. Гариза һәм документларны кабул итү һәм теркәү.

Гариза бирүче Үзәк бүлегенә юлда йөрүгә субсидия билгеләү турында гариза



һәм, аңа кушып, бу Регламентның 2.5 пункты нигезендә документлар бирә.

Гариза һәм документларның нотариус яки документның төп нөсхәсен биргән орган (оешма, учреждение) тарафыннан расланган күчермәләре почта аша жиһәрелергә мөмкин.

Электрон документлар рәвешендәге гариза һәм, № 63-ФЗ Федераль закон һәм № 210-ФЗ Федераль закон таләпләренә туры китереп, электрон имза белән имзаланган (расланган) документлар күчермәләре гариза бирүче тарафыннан Үзәк бүлегенә электрон чараларны кулланып тапшырылырга мөмкин.

Үзәк бүлеге белгече дәүләт хезмәте күрсәтү өчен кирәкле документларны кабул итүдән баш тартуга бу Регламентның 2.8 пунктында күрсәтелгән нигезләр булу-булмавын тикшерә.

Документларны кабул итүдән баш тартуга нигезләр булмаган очракта, Үзәк бүлеге белгече түбәндәгеләрне башкара:

гаризаны кабул итә һәм гражданның мөрәжәгатъләрен теркәү журналында (2 нче кушымта) терки;

мөрәжәгать итүчегә документларын кабул итү датасы, бирелгән керү номеры турында билге белән расписка тапшыра, гариза почта аша жиһәрелгән булса, гаризаны теркәү көне һәм бирелгән керү номеры турында хәбәрнамә жиһәрә.

Документларны кабул итүдән баш тартуга бу Регламентның 2.8 пунктында күздә тотылган нигезләр булган очракта, Үзәк бүлеге белгече гариза бирүчегә документларны кабул итүдән баш тартуга нигезләр булу турында хәбәр итә һәм, баш тартуның ачыкланган нигезләрен язмага аңлатып, документларны аңа кире кайтара. Гариза һәм документлар почта аша алынган булса, Үзәк бүлеге белгече, баш тарту сәбәпләрен язмага аңлатып, документларны почта аша кире жиһәрә.

Бу пункт билгели торган процедуралар гариза һәм документлар кергән көнне үтәлә.

Процедуралар нәтижәсе: кабул ителгән документлар, гражданның мөрәжәгатъләрен теркәү журналында теркәү язуы булдыру, документларны кабул итү турындагы расписка, документларны кабул итүдән баш тарту турында хәбәрнамә, гариза бирүчегә кире кайтарылган документлар.

3.3.2. Мәгълүматлар алу, дәүләт хезмәте күрсәтүдә катнашучы органнарға ведомствоара мөрәжәгатъләр төзү һәм жиһәрү

3.3.2.1. Үзәк бүлеге белгече һөнәри белем бирү оешмаларыннан, электрон рәвештә, баланың һөнәри белем бирү оешмасында укуын раслаучы (уқырга кергән һәм укуны тәмамлаган датаны күрсәтеп) мәгълүматлар, баланың Татарстан Республикасы территориясендә урнашкан гомуми белем бирү оешмасында белем алуы турында мәгълүматлар булган документ ала.

3.3.2.2. Үзәк бүлегендә юлда йөрүгә субсидия билгеләү (билгеләүдән баш тарту) турында карар кабул итү өчен кирәкле мәгълүматлар булмаганда, Үзәк бүлеге белгече, ведомствоара электрон хезмәттәшлек системасы ярдәмендә, түбәндәге мәгълүматлар бирүне сорап, рәсми мөрәжәгатъләр жиһәрә:

опека (химаечелек) билгеләү турында – ятим балалар, ата-ана тәрбиясеннән мәхрүм калган балалар, ятим балалар, ата-ана тәрбиясеннән мәхрүм калган балалар исәбендәге затлар өчен – жирле үзидарә органнарына;

баланың һөнәри белем бирү оешмасында укуын раслаучы (уқырга кергән һәм укуны тәмамлаган датаны күрсәтеп), баланың Татарстан Республикасы территориясендә урнашкан гомуми белем бирү оешмасында белем алуы турында



мәгълүматлар.

Бу Регламентның 3.3.2.1, 3.3.2.2 пунктлары билгели торган процедуралар моннан алдагы процедура тәмамланган моменттан соң бер эш көне эчендә үтәлә.

Процедуралар нәтижәсе: мәгълүматлар бирү турында мөрәжәгатьләр, алынган мәгълүматлар.

3.3.3. Юлда йөрүгә субсидия билгеләү (билгеләүдән баш тарту) турында карар эзерләү һәм кабул итү.

3.3.3.1. Үзәк бүлеге белгече, бу Регламентның 3.3.2.1, 3.3.2.2 пунктларында күрсәтелгән алынган мәгълүматлар һәм гариза бирүче тапшырган документлар нигезендә, түбәндәгеләрне башкара:

дәүләт хезмәте алучының законлы вәкиле яисә алучы тарафыннан вәкаләт бирелгән зат мөрәжәгать иткән очракта, гариза бирүченең вәкаләтләрен тикшерә;

дәүләт хезмәте күрсәтүдән баш тарту өчен бу Регламентның 2.9 пунктында күздә тотылган нигезләр булу-булмавын тикшерә;

юлда йөрүгә субсидия билгеләү (билгеләүдән баш тарту) турында, бу Регламентка 3 нче кушымта нигезендәге форма буенча, карар проектын рәсмиләштерә;

юлда йөрүгә субсидия билгеләү (билгеләүдән баш тарту) турында карар проектын Үзәк бүлеге житәкчесенә имза куюга жиберә.

Бу пункт билгели торган процедуралар мөрәжәгатьләргә жаваплар кERGән моменттан ике эш көне эчендә, ләкин моннан алдагы процедура тәмамланган моменттан алты эш көненнән дә соңга калмыйча үтәлә.

Процедуралар нәтижәсе: юлда йөрүгә субсидия билгеләү (билгеләүдән баш тарту) турында карар проекты.

3.3.3.2. Документларны карап тикшергәннән соң, Үзәк бүлеге житәкчесе юлда йөрүгә субсидия билгеләү (билгеләүдән баш тарту) турында карарны имзалай һәм Үзәк бүлеге белгеченә жиберә.

Бу пункт билгели торган процедура моннан алдагы процедура тәмамланган моменттан бер эш көне эчендә үтәлә.

Процедура нәтижәсе: юлда йөрүгә субсидия билгеләү (билгеләүдән баш тарту) турында Үзәк бүлеге житәкчесе тарафыннан имзаланган карар.

3.3.4. Гариза бирүчегә дәүләт хезмәте күрсәтү нәтижәсен бирү

Үзәк бүлеге белгече:

юлда йөрүгә субсидия билгеләү (билгеләүдән баш тарту) турында кабул ителгән карарны, гаризада күрсәтелгән ысулларның берсе белән (хат, телефон, смс-хәбәр, электрон почта белән) гариза бирүчегә хәбәр итә;

гариза бирүченең “личное дело”сын рәсмиләштерә.

Бу пункт билгели торган процедуралар моннан алдагы процедура тәмамланган моменттан бер эш көне эчендә үтәлә.

Процедуралар нәтижәсе: юлда йөрүгә субсидия билгеләү (билгеләүдән баш тарту) турында кабул ителгән карар хакында гариза бирүчегә хәбәр итү, гариза бирүченең рәсмиләштерелгән “личное дело”сы.

3.4. Гариза бирүче Татарстан Республикасының Дәүләт хезмәтләре һәм муниципаль хезмәтләр порталы аша мөрәжәгать иткәндә, дәүләт хезмәте күрсәтү.

3.4.1. Гариза һәм документларны кабул итү һәм теркәү.

Гариза бирүче Үзәк бүлегенә Татарстан Республикасының Дәүләт хезмәтләре һәм муниципаль хезмәтләр порталы аша гариза һәм бу Регламентның



2.5 пункттында күрсәтелгән документларны электрон документлар (документлар күчермәләре) рәвешендә тапшыра.

Үзәк бүлеге белгече дәүләт хезмәте күрсәтү өчен кирәкле документларны кабул итүдән баш тартуга бу Регламентның 2.8 пункттында күздә тотылган нигезләр булу-булмавын тикшерә.

Документларны кабул итүдән баш тартуга нигезләр булмаган очракта, Үзәк бүлеге белгече түбәндәгеләрне башкара:

гаризаны кабул итә һәм гражданнарның мөрәжәгатьләрен теркәү журналында (2 нче кушымта) терки;

гариза бирүчегә Татарстан Республикасының Дәүләт хезмәтләре һәм муниципаль хезмәтләр порталындагы шәхси кабинеты аша документларның кабул ителүе һәм гаризаның теркәлүе турында хәбәр итә.

Документларны кабул итүдән баш тартуга нигезләр булган очракта, Үзәк бүлеге белгече гариза бирүчегә, Татарстан Республикасының Дәүләт хезмәтләре һәм муниципаль хезмәтләр порталындагы шәхси кабинетына хәбәр жиберү юлы белән, документларны кабул итүдән һәм гаризаны һәм документларны теркәүдән баш тартуга нигезләр булу турында хәбәр итә.

Бу пункт билгели торган процедуралар гариза һәм документлар кергән көнне үтәлә.

Процедуралар нәтижәсе: кабул ителгән документлар, гражданнарның мөрәжәгатьләрен теркәү журналына язылган теркәү язуы, документларны кабул итүдән баш тарту, гариза бирүчегә хәбәр итү.

3.4.2. Мәгълүматлар алу, ведомствоара рәсми мөрәжәгатьләрен формалаштыру һәм дәүләт хезмәте күрсәтүдә катнашучы органнарга жиберү.

3.4.2.1. Үзәк бүлеге белгече һөнәри белем бирү оешмаларынан, электрон рәвештә, баланың һөнәри белем бирү оешмасында укуын раслаучы (уқырга кергән һәм укуны тәмамлаган датаны күрсәтеп) мәгълүматлар, баланың Татарстан Республикасы территориясендә урнашкан гомуми белем бирү оешмасында белем алуы турында мәгълүматлар булган документ ала.

3.4.2.2. Үзәк бүлегендә юлда йөрүгә субсидия билгеләү (билгеләүдән баш тарту) турында карар кабул итү өчен кирәкле мәгълүматлар булмаганда, Үзәк бүлеге белгече, ведомствоара электрон хезмәттәшлек системасы ярдәмендә, түбәндәге мәгълүматларны бирүне сорап, электрон рәвештә мөрәжәгатьләр жиберә:

опека (химаячелек) билгеләү турында – ятим балалар, ата-ана тәрбиясеннән мәхрүм калган балалар, ятим балалар һәм ата-ана тәрбиясеннән мәхрүм калган балалар исәбендәге затлар өчен – жирле үзидарә органнарына;

баланың һөнәри белем бирү оешмасында укуын раслаучы (уқырга кергән һәм укуны тәмамлаган датасын күрсәтеп), баланың Татарстан Республикасы территориясендә урнашкан гомуми белем бирү оешмасында белем алуы турында мәгълүматлар.

Бу Регламентның 3.4.2.1 һәм 3.4.2.2 пунктлары билгели торган процедуралар моннан алдагы процедура тәмамланган моменттан бер эш көне эчендә үтәлә.

Процедуралар нәтижәсе: мәгълүматлар бирү турында рәсми мөрәжәгатьләр, ведомствоара электрон хезмәттәшлек системасы ярдәмендә электрон рәвештә алынган мәгълүматлар.

3.4.3. Юлда йөрүгә субсидия билгеләү (билгеләүдән баш тарту) турында карар эзерләү.



3.4.3.1. Үзәк бүлеге белгече, бу Регламентның 3.4.2.1, 3.4.2.2 пунктларында күрсәтелгән алынган мәгълүматлар нигезендә, түбәндәгеләрне башкара:

дәүләт хезмәте күрсәтүдән баш тарту өчен бу Регламентның 2.9 пунктында күздә тотылган нигезләр булу-булмавын тикшерә;

әгәр гариза бирүче Татарстан Республикасының Дәүләт хезмәтләре һәм муниципаль хезмәтләр порталы аша электрон рәвештә тапшырган гариза һәм документлар № 63-ФЗ Федераль закон һәм № 210-ФЗ Федераль закон таләпләренә туры китереп имзаланмаган булса, гариза бирүчегә Татарстан Республикасының Дәүләт хезмәтләре һәм муниципаль хезмәтләр порталындагы шәхси кабинетына хәбәр жиберү юлы белән бу Регламентның 2.5 пунктында күрсәтелгән документларны әлеге хәбәрнамә жиберелгән көннән башлап ун көн эчендә тапшыру зарурлыгы турында хәбәр итә.

Бу пункт билгели торган процедуралар рәсми мөрәжәгатьләргә җаваплар кәргән моменттан башлап бер эш көне эчендә, ләкин моннан алдагы процедура тәмамланган моменттан алты эш көненнән дә соңга калмыйча үтәлә.

Процедураларның нәтижәсе: гариза бирүчегә хәбәр итү.

3.4.3.2. Үзәк бүлеге белгече түбәндәгеләрне башкара:

юлда йөрүгә субсидия билгеләү (билгеләүдән баш тарту) турындагы карар проекты электрон формада бу Регламентка 3 нче кушымтада күрсәтелгәнчә рәсмиләштерә;

юлда йөрүгә субсидия билгеләү (билгеләүдән баш тарту) турындагы карар проекты электрон формада Үзәк бүлеге җитәкчесенә имза куярга жиберә.

Бу пунктта билгеләнгән процедуралар алдагы процедура тәмамланган моменттан бер эш көнендә башкарыла. Үзәк бүлегенә Татарстан Республикасының Дәүләт хезмәтләре һәм муниципаль хезмәтләр порталы аша электрон документлар рәвешендә тапшырылган гариза һәм документлар күчәрмәләре № 63-ФЗ Федераль закон һәм № 210-ФЗ Федераль закон таләпләренә туры китереп имзаланмаган (расланмаган) очракта, дәүләт хезмәте күрсәтү билгеләү бу Регламентның 2.9 пунктында күрсәтелгән срокка туктатып торыла. Юлда йөрүгә субсидия билгеләү (билгеләүдән баш тарту) турында карар проекты гариза бирүче бу Регламентның 2.5 пунктында әйтелгән документларны күрсәткән көнне рәсмиләштерелә, әгәр алар бу Регламентның 2.5 пунктында әйтелгән документларны күрсәтү зарурлыгы турындагы хәбәрнамәдә күрсәтелгән срок тәмамланганга кадәр күрсәтелсә. Бу Регламентның 2.5 пунктында күрсәтелгән документларны тапшыру зарурлыгы турындагы хәбәрнамәдә күрсәтелгән срок узса, юлда йөрүгә субсидия билгеләүдән баш тарту турындагы карар проекты рәсмиләштерелә.

Процедуралар нәтижәсе: юлда йөрүгә субсидия билгеләү (билгеләүдән баш тарту) турында Үзәк бүлеге җитәкчесенә имза куярга жиберелгән электрон рәвештәге карар проекты.

3.4.3.3. Документларны карап тикшергәннән соң, Үзәк бүлеге җитәкчесе юлда йөрүгә субсидия билгеләү (билгеләүдән баш тарту) турында карарны электрон имза белән имзальный һәм Үзәк бүлеге белгеченә жиберә.

Бу пункт билгели торган процедура моннан алдагы процедура тәмамланган моменттан бер эш көне эчендә үтәлә.

Процедура нәтижәсе: юлда йөрүгә субсидия билгеләү (билгеләүдән баш тарту) турында Үзәк бүлеге җитәкчесе тарафыннан электрон имза белән имзаланган карар.



#### 3.4.4. Гариза бирүчегә дәүләт хезмәте күрсәтү нәтижәсен бирү.

Үзәк бүлеге белгече:

юлда йөрүгә субсидия билгеләү (билгеләүдән баш тарту) турында Үзәк бүлеге житәкчәсе тарафыннан электрон имза белән имзаланган карарны гариза бирүченең Татарстан Республикасының Дәүләт хезмәтләре һәм муниципаль хезмәтләр порталындагы шәхси кабинетына жибәрә;

гариза бирүченең “личное дело”сын рәсмиләштерә.

Бу пункт билгели торган процедуралар моннан алдагы процедура тәмамланган моменттан бер эш көне эчендә үтәлә.

Процедуралар нәтижәсе: юлда йөрүгә субсидия билгеләү (билгеләүдән баш тарту) турында Үзәк бүлеге житәкчәсе тарафыннан электрон имза белән имзаланган, гариза бирүченең Татарстан Республикасының Дәүләт хезмәтләре һәм муниципаль хезмәтләр порталындагы шәхси кабинетына жибәрелгән карар, гариза бирүченең рәсмиләштерелгән “личное дело”сы.

3.5. Дәүләт хезмәте күпфункцияле үзәк һәм дәүләт хезмәтләре һәм муниципаль хезмәтләр күрсәтүче күпфункцияле үзәкнең ерактагы эш урыннары аша күрсәтелми.

#### 3.6. Техник хаталарны төзәтү.

Юлда йөрүгә субсидия билгеләү (билгеләүдән баш тарту) турындагы карарны үзгәртеп рәсмиләштерү юлда йөрүгә субсидия билгеләү (билгеләүдән баш тарту) турында элегрәк бирелгән карарда жибәрелгән техник хаталарны (ялгыш язу, басмада ялгышлык, грамматик яки арифметик хата) бетерүгә бәйле рәвештә башкарыла.

Юлда йөрүгә субсидия билгеләү (билгеләүдән баш тарту) турындагы карарны үзгәртеп рәсмиләштерү гариза бирүчегә дәүләт хезмәте күрсәтү нәтижәсе буларак бирелгән техник хаталы документ теркәлгән гариза (бу Регламентка 6 нчы кушымта) нигезендә башкарыла.

##### 3.6.1. Үзәк бүлеге белгече:

техник хатаны төзәтү турындагы гаризаны кабул итә һәм гражданның мөрәжәгатъләрен теркәү журналында (3 нче кушымта) терки;

юлда йөрүгә субсидия билгеләү (билгеләүдән баш тарту) турында карар проекты үзгәртеп рәсмиләштерә;

юлда йөрүгә субсидия билгеләү (билгеләүдән баш тарту) турында үзгәртеп рәсмиләштерелгән карар проекты Үзәк бүлеге житәкчәсенә имза куюга жибәрә.

Бу пункт билгели торган процедуралар гариза теркәлгән моменттан бер көн эчендә үтәлә.

Процедура нәтижәсе: техник хатаны төзәтү турындагы кабул ителгән, теркәлгән гариза, юлда йөрүгә субсидия билгеләү (билгеләүдән баш тарту) турында үзгәртеп рәсмиләштерелгән, Үзәк бүлеге житәкчәсенә имза куюга жибәрелгән карар проекты.

3.6.2. Үзәк бүлеге житәкчәсе юлда йөрүгә субсидия билгеләү (билгеләүдән баш тарту) турында үзгәртеп рәсмиләштерелгән карарны имзаль һәм Үзәк бүлеге белгеченә жибәрә.

Бу пункт билгели торган процедура карар проекты имза куюга жибәрелгән моменттан бер көн эчендә үтәлә.

Процедура нәтижәсе: юлда йөрүгә субсидия билгеләү (билгеләүдән баш тарту) турында имзаланган үзгәртеп рәсмиләштерелгән карар.



3.6.3. Үзәк бүлеге белгече юлда йөрүгә субсидия билгеләү (билгеләүдән баш тарту) турында үзгәртеп рәсмиләштерелгән карарны, гаризада күрсәтелгән ысул белән, гариза бирүчегә хәбәр итә.

Бу пункт билгели торган процедуралар моннан алдагы процедура тәмамланган моменттан бер көн эчендә үтәлә.

Процедуралар нәтижәсе: юлда йөрүгә субсидия билгеләү (билгеләүдән баш тарту) турында үзгәртеп рәсмиләштерелгән карар хакында гариза бирүчегә хәбәр итү.

#### **4. Дәүләт хезмәте күрсәтүгә контрольлек итү тәртибе һәм формалары**

4.1. Дәүләт хезмәте күрсәтү буенча административ процедураларда билгеләнгән гамәлләрнең эзлеклелеген үтәүгә агымдагы контрольлек Үзәк бүлеге житәкчесе тарафыннан Регламент нигезләмәләрен саклауга һәм үтәүгә тикшерүләр үткәрү юлы белән башкарыла.

4.2. Дәүләт хезмәте күрсәтүгә контрольлек итүне Министрлыкның муниципаль районындагы (шәһәр округындагы) Социаль яклау идарәсе (бүлеге) (алга таба – Идарә (бүлек)) вазыйфай затлары башкара. Контрольлек итүче вазыйфай затларның вәкаләтләре Идарә (бүлек) турындагы нигезләмәләрдә һәм вазыйфай регламентларда билгеләнә.

Дәүләт хезмәте күрсәтүнең тулылыгы һәм сыйфатына контрольлек үз эченә тикшерүләр үткәрүне, дәүләт хезмәте күрсәтүгә җаваплы вазыйфай затларның гамәлләренә (гамәл кылмауларына) шикаятьләр булган мөрәжәгатьләренә карап тикшерүне, карарлар кабул итү һәм җаваплар әзерләүне ала.

Административ процедураларның үтәлүенә контрольлек формалары булып түбәндәге тикшерүләр үткәрү тора:

делопроизводство алып баруны;

документларны карап тикшерү нәтижәләренә законнар (бу Регламент) таләпләренә туры килүен;

документларны кабул итү сроклары һәм тәртибе үтәлүне;

дәүләт хезмәте күрсәткәндә нәтижәләренә бирү сроклары һәм тәртибе үтәлүне.

Тикшерүләр уздыруның ешлыгы планлы (эш планнары нигезендә) һәм планнан тыш (мөрәжәгать итүченәң конкрет мөрәжәгәте буенча) характерда була.

4.3. Тикшерүләр нәтижәсендә гариза бирүчеләрнең хокуклары бозылу ачыкланган очракта, дәүләт хезмәте күрсәтүгә җаваплы гаепле дип танылган вазыйфай затлар Россия Федерациясе законында билгеләнгән тәртиптә җаваплылыкка тартыла.

4.4. Дәүләт хезмәте күрсәтүгә гражданнар, аларның берләшмәләре, оешмалары тарафыннан контрольлек итү Үзәк бүлеге эшчәнлегенә дәүләт хезмәте күрсәткәндә ачыклыгы, дәүләт хезмәте күрсәтү тәртибе турында тулы, актуаль һәм дәрәс мәгълүмат алу, дәүләт хезмәте күрсәтү барышында мөрәжәгатьләренә (шикаятьләренә) судка кадәр карап тикшерү мөмкинлегенә ярдәмәндә башкарыла.

#### **5. Гариза бирүченәң Үзәкнең дәүләт хезмәте күрсәтүгә бүлегенәң, шулай ук аның вазыйфай затларының һәм хезмәткәрләренәң карарларына һәм гамәлләренә (гамәл кылмауларына) карата судка кадәр (судтан тыш) шикаять белдерүе**



5.1. Дәүләт хезмәте алучылар Үзәкнең дәүләт хезмәте күрсәтүдә катнашучы хезмәткәрләренә гамәлләренә (гамәл кылмауларына) карата судка кадәр тәртиптә Үзәк бүлеге житәкчесенә шикаятъ белдерүгә хокуклы.

Үзәк бүлеге житәкчесе кабул иткән карарларга, гамәлләргә (гамәл кылмауга) карата шикаятъләр “Республика матди ярдәм (компенсация түләүләре) үзәге” ДКУ житәкчесенә яки Идарә (бүлек) житәкчесенә бирелә.

“Республика матди ярдәм (компенсация түләүләре) үзәге” ДКУ житәкчесе яки Идарә (бүлек) житәкчесе кабул иткән карарларга, гамәлләргә (гамәл кылмауга) карата шикаятъләр Татарстан Республикасы Хезмәт, халыкны эш белән тәэмин итү һәм социаль яклау министрлыгына шуның белән шөгыйльләнгән министр урынбасары яки министр исеменә бирелә.

Министр урынбасары (министр) кабул иткән карарларга, гамәлләргә (гамәл кылмауга) карата шикаятъләр Татарстан Республикасы Министрлар Кабинетына белдереләргә мөмкин.

5.2. Гариза бирүче шикаятъ белән мөрәжәгать итә ала, шул исәптән түбәндәге очракларда:

гариза бирүченең дәүләт хезмәте күрсәтү турында рәсми мөрәжәгатен теркәү срогы бозылганда;

дәүләт хезмәте күрсәтү срогы бозылганда;

гариза бирүчедән дәүләт хезмәте күрсәтү өчен Россия Федерациясенә норматив-хокукий актларында, Татарстан Республикасының норматив-хокукий актларында күздә тотылмаган документлар таләп ителгәндә;

гариза бирүчедән дәүләт хезмәте күрсәтү өчен Россия Федерациясә норматив-хокукий актларында, Татарстан Республикасының норматив-хокукий актларында күздә тотылган документларны кабул итеп алудан баш тартканда;

дәүләт хезмәте күрсәтүдән баш тартканда, әгәр баш тартуга нигезләр федераль законнар һәм Россия Федерациясенә алар нигезендә кабул ителгән башка норматив-хокукий актлары, Татарстан Республикасының норматив-хокукий актлары нигезендә күздә тотылмаса;

гариза бирүчедән дәүләт хезмәте яки муниципаль хезмәт күрсәтү өчен Россия Федерациясә норматив-хокукий актларында, Татарстан Республикасының норматив-хокукий актларында күздә тотылмаган түләү таләп иткәндә;

Үзәкнең дәүләт хезмәте күрсәтүче бүлеге, шулай ук вазыйфаи заты, хезмәткәрләре дәүләт хезмәте яки муниципаль хезмәт күрсәтү нәтижәсендә бирелгән документлардагы ялгыш язуларны һәм хаталарны төзәтүдән баш тартканда яисә мондый төзәтүләренә билгеләнгән срогын бозганда.

5.3. Шикаятъ язмача кәгазьдә яки электрон рәвештә тапшырыла.

Шикаятъ почта аша, күпфункцияле үзәк аша, “Интернет” мәгълүмат-телекоммуникация челтәренән, Министрлыкның рәсми сайтынан (<http://www.mtsz.tatar.ru>), Татарстан Республикасы Дәүләт хезмәтләре һәм муниципаль хезмәтләр күрсәтүнең бердәм порталынан (<http://uslugi.tatar.ru>), Дәүләт хезмәтләре һәм муниципаль хезмәтләр күрсәтүнең (функцияләренә) бердәм порталынан (<http://www.gosuslugi.ru>) файдаланып жибәреләргә, шулай ук мөрәжәгать итүченә шәхсән кабул итү барышында кабул ителәргә мөмкин.

5.4. Шикаятъне карап тикшерү срогы – аны теркәгәннән соң унбиш эш көне эчендә, һәм Үзәкнең дәүләт хезмәте күрсәтүче бүлегенә, шулай ук вазыйфаи затының, хезмәткәрләренә гариза бирүчедән документларын кабул итеп алудан



яисә жибәрелгән ялгыш язуларны һәм хаталарны төзәтүдән баш тартуына карата шикаять белдерү очрагында яки мондый төзәтүләрнең билгеләнгән срогын бозуга карата шикаять белдерү очрагында – аны теркәгәннән соң биш эш көне эчендә.

5.5. Шикаять түбәндәге мәгълүматлардан торырга тиеш:

1) дәүләт хезмәте күрсәтүче Үзәк бүлегенең атамасы, шулай ук карарларына һәм гамәлләренә (гамәл кылмавына) карата шикаять белдерелә торган вазыйфай затының, хезмәткәрләренең исеме;

2) гариза бирүченең – физик затның – фамилиясе, исеме, атасының исеме (соңгысы – булганда), яшәү урыны турында мәгълүматлар яисә гариза бирүченең – юридик затның – атамасы, урнашкан урыны турында мәгълүматлар, шулай ук элементгә керү өчен телефон номеры (номерлары), электрон почта адресы (адреслары) (булганда) һәм гариза бирүчегә җавап жибәрелергә тиешле почта адресы;

3) Үзәкнең дәүләт хезмәте күрсәтүче бүлегенең, шулай ук вазыйфай затының, хезмәткәрләренең шикаять белдерелә торган карарлары һәм гамәлләре (гамәл кылмаулары) турында мәгълүматлар;

4) гариза бирүченең Үзәкнең дәүләт хезмәте күрсәтүче бүлегенең, шулай ук вазыйфай затының, хезмәткәрләренең карары һәм гамәлләре (гамәл кылмаулары) белән килешмәвен нигезләүче дәлиләр.

5.6. Шикаятькә шикаятьтә бәян ителгән вакыйгаларны раслаучы документлар күчермәләре кушып бирелергә мөмкин. Бу очракта шикаятьтә аңа кушып бирелә торган документлар исемлеге китерелә.

5.7. Шикаятькә шикаятьне тапшырган дәүләт хезмәте алучы имза сала.

5.8. Шикаятьне карап тикшерү нәтижәләре буенча бу Регламентның 5.1 пунктында күрсәтелгән вазыйфай зат түбәндәге карарларның берсен кабул итә:

1) шикаятьне канәгатьләндерә, шул исәптән дәүләт кабул ителгән карарны юкка чыгару, дәүләт хезмәте күрсәтү нәтижәсендә бирелгән документларда дәүләт хезмәте күрсәтүче орган тарафыннан жибәрелгән ялгыш язуларны һәм хаталарны төзәтү, Россия Федерациясенең норматив-хокукый актлары, Россия Федерациясе субъектларының норматив-хокукый актлары нигезендә түләтү күздә тотылмаган акчаны гариза бирүчегә кире кайтарып бирү рәвешендә, шулай ук башка рәвешләрдә;

2) шикаятьне канәгатьләндерүдән баш тарта.

Бу пунктның 1 һәм 2 пунктчаларында күрсәтелгән карар кабул ителгәннән соң килүче көннән дә соңга калмыйча, гариза бирүчегә язмача һәм гариза бирүченең теләге буенча, электрон рәвештә шикаятьне карап тикшерү нәтижәләре турында нигезле җавап жибәрелә.

5.9. Шикаятьне карап тикшерү барышында яки аның нәтижәләре буенча административ хокук бозу яки жинаять составы билгеләре ачыкланган очракта, шикаятьләрне карап тикшерү буенча вәкаләт бирелгән вазыйфай зат булган материалларны, кичекмәстән, прокуратура органнарына жибәрә.

Гомуми белем һәм һөнәри белем бирү оешмаларында, югары белем бирү мәгариф оешмаларында белем алучы ятим балаларга, ата-ана тәрбиясеннән мәхрүм калган балаларга һәм ятим балалар, ата-ана тәрбиясеннән мәхрүм калган балалар исәбендәге затларга юлда йөрүгә субсидия билгеләү буенча дәүләт хезмәте күрсәтүнен административ регламентына  
1 нче кушымта

Киңәш ителә торган форма

РЦМП (КВ) № \_\_\_\_ бүлегенә

муниципаль райондагы (шәһәр округындагы)

ГАРИЗА № \_\_\_\_\_

“ \_\_\_\_\_ ” \_\_\_\_\_ 20 \_\_\_\_ ел

Мин, \_\_\_\_\_,

(гариза бирүченең фамилиясе, исеме, атасының исеме тулысынча)

түбәндәге адрес буенча яшим:

(гариза бирүченең почта адресы, индекс, телефоны, электрон почта адресын күрсәтеп)

Шәхесне таныклаучы документ атамасы	Сериясе һәм (яки) номеры	Кем тарафыннан бирелүе	Бирелү датасы

Түбәндәге документ нигезендә эш итәм: \_\_\_\_\_

(гариза бирүченең дәүләт хезмәте алучы мәнфәгатьләреннән чыгып эш итүгә вәкаләтләрән раслаган документ реквизитлары)

Чынлыкта яшәү урыны \_\_\_\_\_

(алучының почта адресы, индекс күрсәтеп)

**1. Россия Федерациясеннән читтә даими яшәү урыны булмаган**

га (гә)

(түләүләрне алушының фамилиясе, исеме, атасының исеме)

(алучының яшәү адресы, алушының шәхесен таныклаучы документ реквизитлары)

(түләүләр алырга хокукы булган затның статусы)

**түбәндәге түләүне билгеләүне үтенәм:**



№	Түләү атамасы	Кирәклесен билгеләргә
1	Айлык акчалата түләү	
2	Юлда йөрү өчен айлык акчалата түләү	
3	Субсидия-ташлама	
4	Элемтә хезмәтләренә түләү өчен субсидия	
5	Юлда йөрүгә субсидия	
6	Дарулар сатып алуга субсидия	
7	Балага ай саен түләнә торган пособие	
8	Бала караган өчен ай саен түләнә торган пособие	
9	Баланы мәктәпкәчә балалар учреждениесендә тоткан өчен ата-ана түләвенә бер өлешен компенсацияләү	
10	Чакырылыш буенча хәрби хезмәткәрнең баласына ай саен түләнә торган пособие	
11	Чакырылыш буенча хәрби хезмәткәрнең йөкләхатынына бер тапкыр бирелә торган пособие	
12	Йөкләлек һәм бала тудыру пособиесе	
13	Бала тугач, бер тапкыр бирелә торган пособие	
14	Берьюлы өч һәм аннан артык бала тугач, бер тапкыр бирелә торган пособие	
15	Яшь ярымга кадәрге берьюлы туган өч һәм аннан артык бала тәрбияләүче гаиләләргә ай саен бирелә торган пособие	
16	Йөкләлекнең иртә срокларында исәпкә баскан хатын-кызларга бер тапкыр бирелә торган пособие	
17	Электр энергиясен исәпкә алу приборларын куйдыруга бер тапкыр бирелә торган субсидия	
18	“Россиянең мактаулы доноры” яки “СССРның мактаулы доноры” күкрәк билгесе белән бүләкләнгән гражданның ел саен бирелә торган акчалата түләү	
19	Жирләү өчен социаль пособие	
20	Амбулатор гемодиализ үтү урынына транспортта бару һәм яшәү урынына кире кайтуга чыгымнарны компенсацияләү	
21	Татарстан Республикасының махсулаштырылган онкология ярдәме күрсәтүче дәүләт сәламәтлек саклау учреждениеләренә транспортта бару һәм яшәү урынына кире кайтуга чыгымнарны компенсацияләү	
22	Акланган гражданның жирләү чыгымнарын каплау	
23	Акланган гражданның телефон кертүгә бәйлә чыгымнарын каплау	
24	Мәгариф учреждениесен тәмамлап чыкканда бер тапкыр бирелә торган акчалата пособие	
25	Мәгариф учреждениесен тәмамлап чыкканда, өс киеме, аяк киеме, йомшак инвентарь һәм жиһазлар сатып алуга бер тапкыр бирелә торган пособие	

26	Ай саен түлөнө торган стипендия	
27	Уку эсбаплары һәм язу кирәк-яраклары алуға ел саен бирелә торган пособие	
28	Өс киеме, аяк киеме һәм йомшак инвентарь сатып алуға ел саен бирелә торган пособие	
29	Инвалид балаға ай саен акчалата өстәмә түләү	
30	Оешма бетерелүгә бәйле рәвештә, эштән азат ителгән хатын-кызларға йөклөлөк һәм бала тудыру пособиесе	
31	Пенсия белән Россия Федерациясе Пенсия фонды тарафыннан тәмин ителүче, хәрби жәрәхәт аркасында инвалид калган хәрби хезмәткәрләргә, хәрби жыеннарға чакырылган гражданнырға һәм аларның гаилә әгъзаларына ай саен түлөнө торган акчалата компенсация	

**Түбәндәге документларны (белешмәләрне) тапшырам:**

№	Документлар атамасы	Нөсхәләр саны
1		
2		
3		
4		
5		

**2. Түләүне алучының гаилә составы (зарурлык булганда тутырыла)**

№	Ф.И.О.	Туган көне	Туганлык дәрәжәсе	Паспорт (балаларның туу турындагы таныклыклары) реквизитлары	Кирәклесен тамгаларга*

7, 8, 9, 10, 13, 14, 15, 29 нчы хезмәтләр билгеләнә торган балалар тамгалана

Бу балаларның (баланың) тулысынча дәүләт тәминатында булмавын раслыйм



(имза) (тулы имза)

Бала опекага бирелгәндә, опеканы билгеләгән органның урнашкан урынын күрсәтергә

3. Билгеләнгән түләүләрне күчерергә:  
счет реквизитлары

\_\_\_\_\_ (дәүләт хезмәтен алучы  
яки аның законлы вәкиле тарафыннан, законда билгеләнгән тәртиптә ачылган счет реквизитлары күрсәтелә)  
почта бүлеге реквизитлары

\_\_\_\_\_ (дәүләт хезмәтен алучының яки аның законлы вәкиленең почта бүлеге реквизитлары күрсәтелә)

4. Тапшырылган мәгълүматларның дәрәҗәсигә, шулай ук алар кәргән документларның чынлыгы өчен җаваплылыкны үз өстемә алам. Түләүләрне туктатуга (үзгәртүгә) сәбәп булырлык шартлар туу турында үз вакытында хәбәр итү йөкләмәсе турындагы нигезләмә белән таныштым.

5. “Персональ мәгълүматлар турында” 27.07.2006 ел, № 152-ФЗ Федераль законга нигезләнеп, бу Гаризада күрсәтелгән шәхси мәгълүматларымны җыюга, эшкәртүгә, шул исәптән автоматлаштырылган эшкәртүгә, саклауга һәм мәгълүмат алмашу системасындагы өченче затларга тапшыруга ризалыгымны бирәм.

\_\_\_\_\_ (дәүләт  
хезмәте алучының, шулай ук гариза дәүләт хезмәте алучының мәнфәгатьләрен яклаучы зат тарафыннан бирелгән  
очракта, гариза бирүченең Ф.И.О. күрсәтелә)

\_\_\_\_\_ (гариза бирүченең имзасы)

Гариза бирүче:

\_\_\_\_\_ “ ” \_\_\_\_\_ 20\_\_ ел

(дәүләт хезмәте алучының яисә дәүләт \_\_\_\_\_ (имза)  
хезмәте алучының мәнфәгатьләрен  
законда билгеләнгән тәртиптә расланган  
ышанычнамә нигезендә яклаучы затның Ф.И.О.)

6. Мәгълүматны, шул исәптән дәүләт хезмәтен күрсәтү турында (күрсәтүдән баш тарту турында)  
\_\_\_\_\_ алырга риза. \_\_\_\_\_ (язмача,  
телефоннан, смс-хәбәр итеп, электрон почта белән)

“ ” \_\_\_\_\_ 20\_\_ ел

Имза \_\_\_\_\_

Гариза һәм документлар кабул ителде \_\_\_ 20\_\_ ел

\_\_\_\_\_ (белгеч имзасы, тулы имза)

Өзеп алу сызыгы

Расписка-хәбәрнамә

Гариза бирүчене теркәү №

Документлар саны \_\_\_ берәмл. \_\_\_ биттә

Документларны кабул итте \_\_\_\_\_ 20\_\_ ел

(вазыйфа) (имза) (тулы имза) (дата)



Гомуми белем һәм һөнәри белем бирү оешмаларында, югары белем бирү мәгариф оешмаларында белем алучы ятим балаларга, ата-ана тәрбиясеннән мәхрүм калган балаларга һәм ятим балалар, ата-ана тәрбиясеннән мәхрүм калган балалар исәбендәге затларга юлда йөрүгә субсидия билгеләү буенча дәүләт хезмәте күрсәтүнең административ регламентына  
2 нче кушымта

## Гражданнарның мөрәжәгатьләрен теркәү

### ЖУРНАЛЫ

Т-п №	Мөрәжәгать итү көне	Мөрәжәгатьнең номеры	Гражданинның ФИО	Адрес	Мөрәжәгать итү сәбәпләре	Мөрәжәгатьнең нәтижеләре	Сәбәпләре күрсәтелмәгән мөрәжәгатьнең нәтижеләре
-------	---------------------	----------------------	------------------	-------	--------------------------	--------------------------	--



Гомуми белем һәм һөнәри белем бирү оешмаларында, югары белем бирү мәгариф оешмаларында белем алучы ятим балаларга, ата-ана тәрбиясеннән мәхрүм калган балаларга һәм ятим балалар, ата-ана тәрбиясеннән мәхрүм калган балалар исәбендәге затларга юлда йөрүгә субсидия билгеләү буенча дәүләт хезмәте күрсәтүнен административ регламентына  
3 нче кушымта

Кинәш ителә торган форма

РЦМП (КВ) № \_\_\_\_ бүлегенә

муниципаль райондагы (шәһәр округындагы)

Социаль ярдәм чараларын билгеләү (бирү) турында  
карар

№ \_\_\_\_\_ “ \_\_\_\_\_ ” \_\_\_\_\_

Алучының Ф.И.О. \_\_\_\_\_

Алучының адресы \_\_\_\_\_

Билгеләргә (бирергә):

№	Социаль ярдәм чаралары	Түләү күләме	Билгеләү датасы	Түләү срогы дан _____ га кадәр
	Гомуми белем һәм һөнәри белем бирү оешмаларында, югары белем бирү мәгариф оешмаларында белем алучы ятим балаларга, ата-ана тәрбиясеннән мәхрүм калган балаларга һәм ятим балалар, ата-ана тәрбиясеннән мәхрүм калган балалар исәбендәге затларга юлда йөрүгә субсидия			

Түләү ысулы

Бүлек житәкчесе \_\_\_\_\_  
(Ф.И.О.) (имза)

М.У.

Бүлек белгече \_\_\_\_\_  
(Ф.И.О.) (имза)

Гариза бирүчегә хәбәр ителде<sup>1</sup> (кирәклесенен астына сызарга):

язмача

телефоннан \_\_\_\_\_  
телефон номеры

факс белән \_\_\_\_\_  
факс номеры

электрон почта аша \_\_\_\_\_  
электрон почта адресы

Бүлек белгече \_\_\_\_\_  
(Ф.И.О.) (имза)

<sup>1</sup> Юлда йльның субсидия билгеләү (билгеләүдән баш тарту) турындагы карар проектын электрон рәвештә рәсмиләштергәндә, бу урын тутырылмый.



РЦМП (КВ) №\_\_\_\_ бүлегенә

муниципаль райондагы (шәһәр округындагы)

Социаль ярдәм чараларын билгеләүдән (бирүдән)  
баш тарту турында карар

№\_\_\_\_\_ “\_\_\_\_” \_\_\_\_\_

Алучының Ф.И.О. \_\_\_\_\_

Алучының адресы \_\_\_\_\_

\_\_\_\_\_ билгеләүдән баш тартырга.  
(түләү атамасы)

Баш тартуның сәбәбе: \_\_\_\_\_

Бүлек житәкчесе \_\_\_\_\_  
(Ф.И.О.) (имза)

М.У.

Бүлек белгече \_\_\_\_\_  
(Ф.И.О.) (имза)

Гариза бирүчегә хәбәр ителде<sup>2</sup> (кирәклесенә астына сызарга):

язмача

телефоннан \_\_\_\_\_  
телефон номеры

факс белән \_\_\_\_\_  
факс номеры

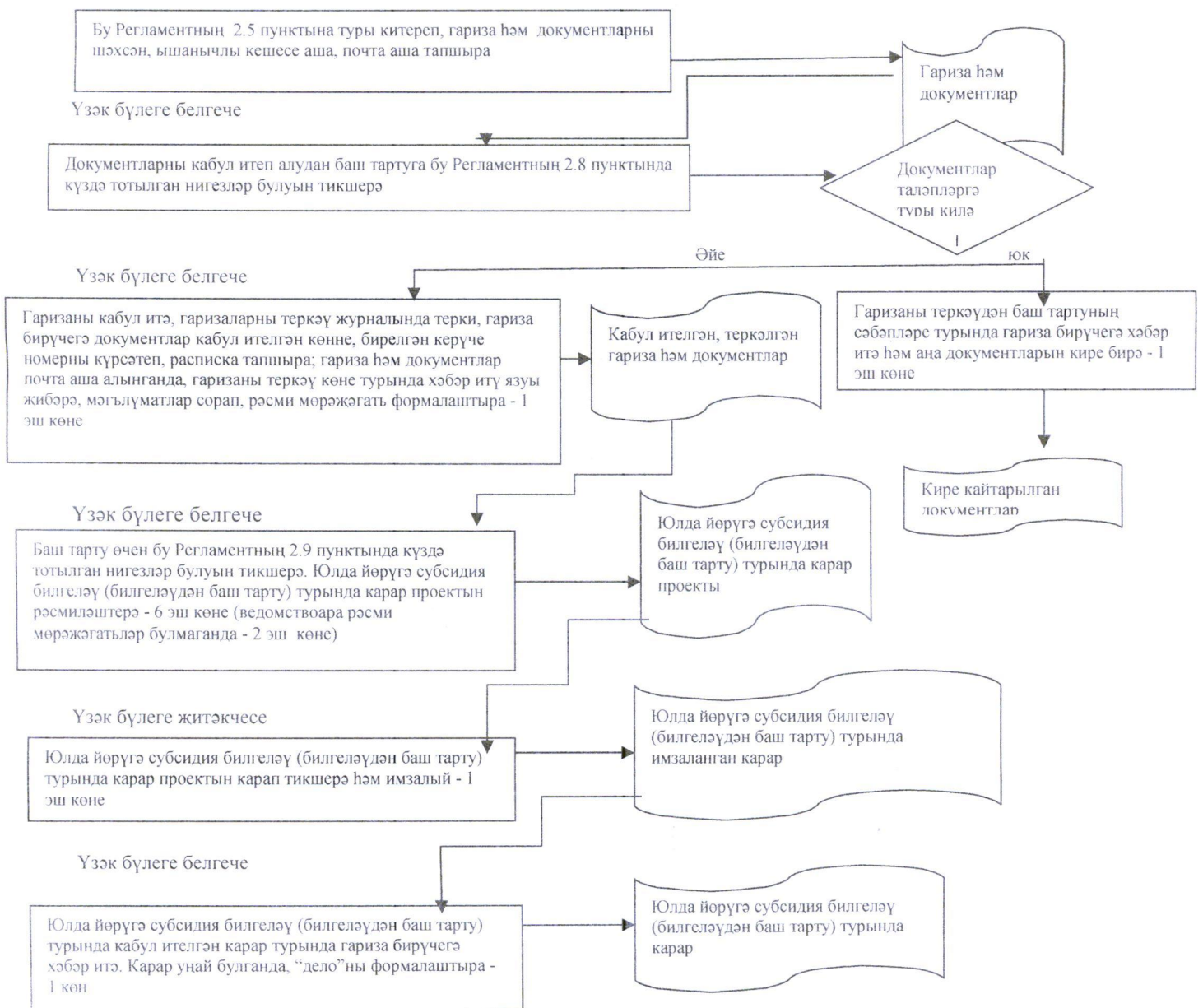
электрон почта аша \_\_\_\_\_  
электрон почта адресы

Бүлек белгече \_\_\_\_\_  
(Ф.И.О.) (имза)

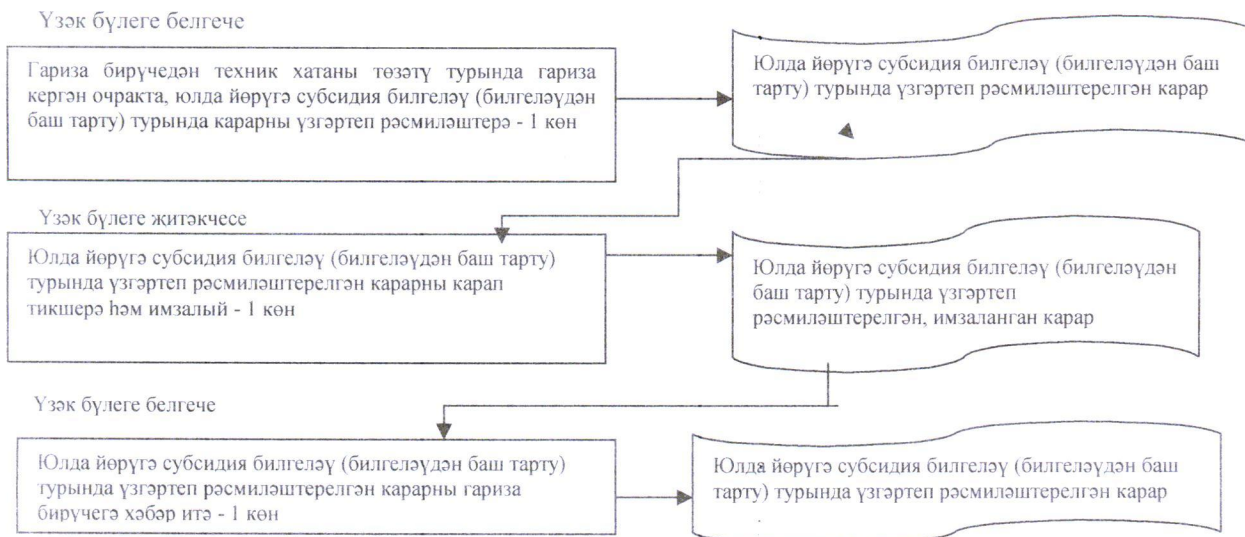
2 Юлда йльрнҗ субсидия билгеләү (билгеләүдән баш тарту) турындагы карар проектын электрон рәвештә расмиләштергәндә, бу урын тутырылмый.

Гомуми белем һәм һөнәри белем бирү оешмаларында, югары белем бирү мәгариф оешмаларында белем алучы ятим балаларга, ата-ана тәрбиясеннән мәхрүм калган балаларга һәм ятим балалар, ата-ана тәрбиясеннән мәхрүм калган балалар исәбэндәге затларга юлда йөрүгә субсидия билгеләү буенча дәүләт хезмәте күрсәтүнең административ регламентына 4 нче кушымта

Гариза бирүче шәхсән мөрәжәгать иткәндә яисә гариза һәм документларны почта аша жиһбәргәндә, гомуми белем һәм һөнәри белем бирү оешмаларында, югары белем бирү мәгариф оешмаларында белем алучы ятим балаларга, ата-ана тәрбиясеннән мәхрүм калган балаларга һәм ятим балалар, ата-ана тәрбиясеннән мәхрүм калган балалар исәбэндәге затларга юлда йөрүгә субсидия билгеләү буенча дәүләт хезмәте күрсәтү гамәлләре эзлеклелегенә блок-схемасы

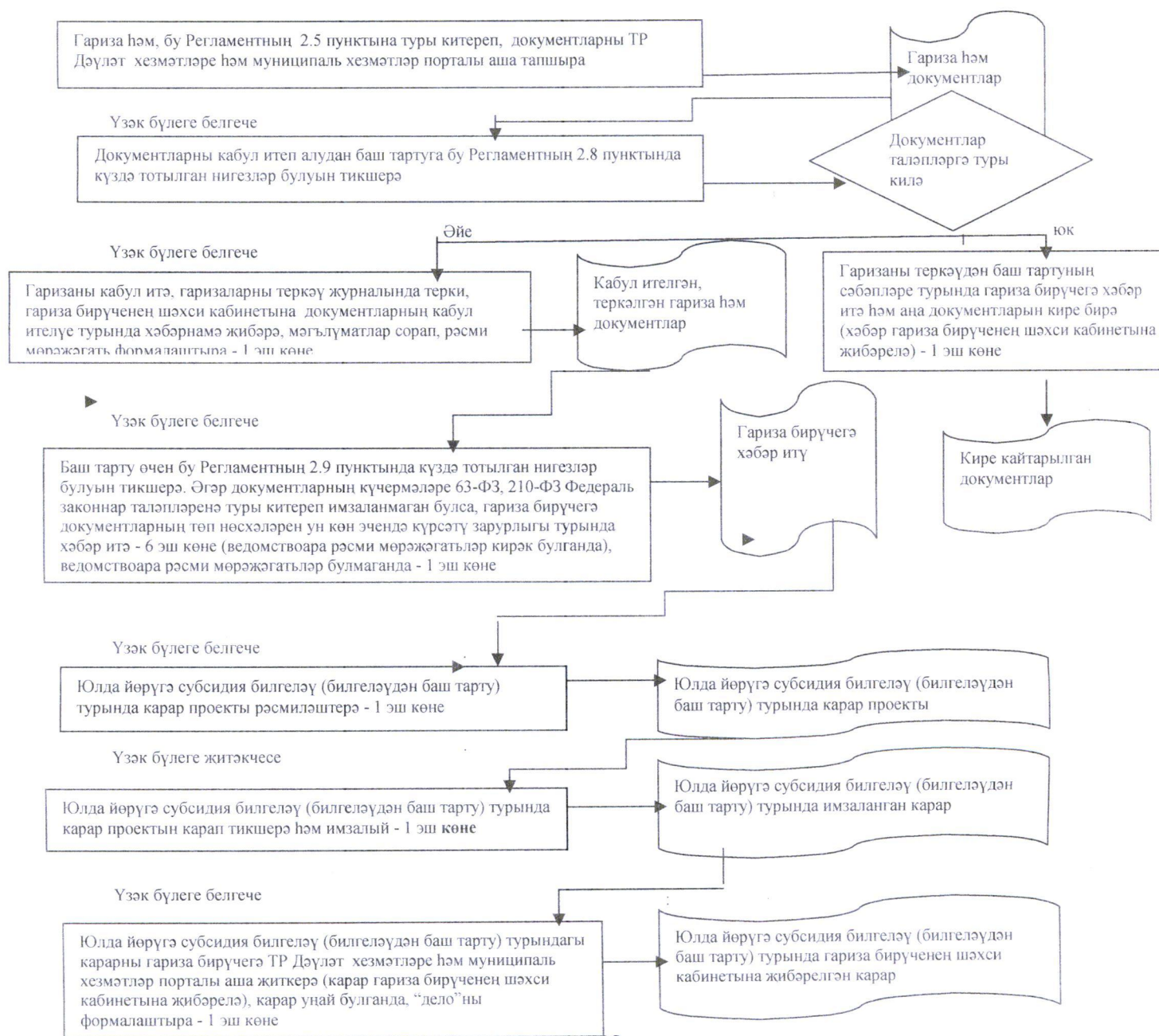




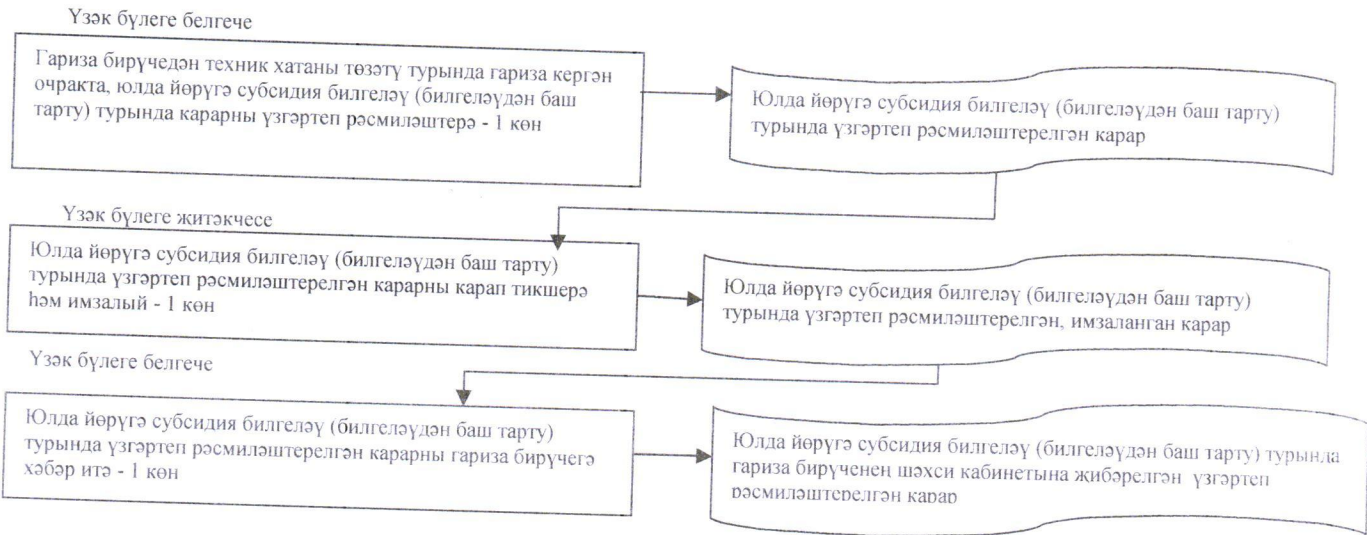


Гомуми белем һәм һөнәри белем бирү оешмаларында, югары белем бирү мәгариф оешмаларында белем алучы ятим балаларга, ата-ана тәрбиясеннән мәхрүм калган балаларга һәм ятим балалар, ата-ана тәрбиясеннән мәхрүм калган балалар исәбендәге затларга юлда йөрүгә субсидия билгеләү буенча дәүләт хезмәте күрсәтүнең административ регламентына 5 нче кушымта

Гариза бирүче Татарстан Республикасының Дәүләт хезмәтләре һәм муниципаль хезмәтләр порталы аша мөрәжәгать иткәндә, гомуми белем һәм һөнәри белем бирү оешмаларында, югары белем бирү мәгариф оешмаларында белем алучы ятим балаларга, ата-ана тәрбиясеннән мәхрүм калган балаларга һәм ятим балалар, ата-ана тәрбиясеннән мәхрүм калган балалар исәбендәге затларга юлда йөрүгә субсидия билгеләү буенча дәүләт хезмәте күрсәтү гамәлләре эзлеклелегенә блок-схемасы







Гомуми белем һәм һөнәри белем бирү оешмаларында, югары белем бирү мәгариф оешмаларында белем алучы ятим балаларга, ата-ана тәрбиясеннән мэхрүм калган балаларга һәм ятим балалар, ата-ана тәрбиясеннән мэхрүм калган балалар исәбэндәге затларга юлда йөрүгә субсидия билгеләү буенча дәүләт хезмәте күрсәтүнең административ регламентына  
6 нчы кушымта

РЦМП (КВ) № \_\_\_\_\_ бүлегенә

\_\_\_\_\_ муниципаль райондагы (шәһәр округындагы)

### Техник хатаны төзәтү турында гариза

Мин, \_\_\_\_\_,

*(гариза бирүченең фамилиясе, исеме, атасының исеме тулысынча күрсәтелә)*  
түбәндәге адрес буенча яшим: \_\_\_\_\_

\_\_\_\_\_ *(индексын күрсәтеп, гариза бирүченең почта адресы, телефоны, электрон адресы)*

\_\_\_\_\_ *(гариза бирүченең шәхесен таныкларчы документ атамасы, аның сериясе, номеры, бирү көне,*

\_\_\_\_\_ *документны биргән орган атамасы)*

Социаль ярдәм чараларын билгеләү (билгеләүдән баш тарту) турындагы

\_\_\_\_\_ № \_\_\_\_\_  
*карар датасы карар номеры*

карарда жибәрелгән техник хатаны \_\_\_\_\_  
төзәтүне үтенәм.

Дәүләт хезмәтен күрсәтү (күрсәтүдән баш тарту) турында мәгълүматны \_\_\_\_\_ алырга риза.

\_\_\_\_\_ *(язмача, электрон почта, ТР Дәүләт хезмәтләре һәм муниципаль хезмәтләр порталындагы шәхси кабинетка)*

“ ” \_\_\_\_\_ 20\_\_ ел

\_\_\_\_\_ *(гариза бирүче имзасы)*

\_\_\_\_\_ *(тулы имза)*



Гомуми белем һәм һөнәри белем бирү оешмаларында, югары белем бирү мәгариф оешмаларында белем алучы ятим балаларга, ата-ана тәрбиясеннән мәхрүм калган балаларга һәм ятим балалар, ата-ана тәрбиясеннән мәхрүм калган балалар исәбендәге затларга юлда йөрүгә субсидия билгеләү буенча дәүләт хезмәте күрсәтүнен административ регламентына кушымта (белешмә)

Гомуми белем һәм һөнәри белем бирү оешмаларында, югары белем бирү мәгариф оешмаларында белем алучы ятим балаларга, ата-ана тәрбиясеннән мәхрүм калган балаларга һәм ятим балалар, ата-ана тәрбиясеннән мәхрүм калган балалар исәбендәге затларга юлда йөрүгә субсидия билгеләү буенча дәүләт хезмәте күрсәтүгә җаваплы органнар (учреждениеләр) һәм вазыйфалар затлар турында мәгълүматлар

1. “Республика матди ярдәм (компенсация түләүләре) үзәге” дәүләт казна учреждениесе

Вазыйфа	Телефон	Электрон адрес
Директор	523-90-40	koord.rcmp@tatar.ru

2. “Республика матди ярдәм (компенсация түләүләре) үзәге” дәүләт казна учреждениесе бүлекләре

Т-п №	Атамасы	Телефоны	Адресы
1.	РЦМП “Чаллы” шәһәр округы № 1 бүлеге	(88552) 71-49-37 38-37-30 71-49-06 47-46-54	423823, Чаллы ш., Кояшлы бульвар, 6 й. Гидротөзүчеләр ур., 14 й. chl.1@tatar.ru chl.2@tatar.ru
2.	РЦМП Әгерҗе муниципаль районы № 2 бүлеге	(885551) 2-10-66 2-29-51 2-42-33 2-28-32	422230, Әгерҗе ш., К.Маркс ур., 8 й. agr.2@tatar.ru
3.	РЦМП Азнакай муниципаль районы № 3 бүлеге	(885592) 7-13-99 7-25-93	423332, Азнакай ш., Болгар ур., 9/2 й. azn.3@tatar.ru

Т-п №	Атамасы	Телефоны	Адресы
		7-25-88	
4.	РЦМП Аксубай муниципаль районы № 4 бүлеге	(884344) 2-92-76 2-92-75	423060, Аксубай ш.т.б., Мазилин ур., 2 й. aks.4@tatar.ru
5.	РЦМП Актаныш муниципаль районы № 5 бүлеге	(885552) 3-22-97 3-20-54 3-22-96	423740, Актаныш ав., Юбилей ур., 45 й. akt.5@tatar.ru
6.	РЦМП Алексеевск муниципаль районы № 6 бүлеге	(884341) 2-53-01 2-41-90	422900, Алексеевск ш.т.б., Казаков ур., 8 й. ale.6@tatar.ru
7.	РЦМП Әлки муниципаль районы № 7 бүлеге	(884346) 2-0893 2-08-94	422870, Базарлы Матак ав., Ленин ур., 9 й. alk.7@tatar.ru
8.	РЦМП Әлмәт муниципаль районы № 8 бүлеге	(88553) 43-81-96 32-45-47	423450, Әлмәт ш., К.Цеткин ур., 54а й. alm.8@tatar.ru
9.	РЦМП Апас муниципаль районы № 9 бүлеге	(884376) 2-10-80 2-10-81	422350, Апас ав., Шоссе ур., 5 й. apa.9@tatar.ru
10.	РЦМП Арча муниципаль районы № 10 бүлеге	(884366) 3-13-51 3-13-54	422000, Арча ш., Банк ур., 6в й. ars.10@tatar.ru
11.	РЦМП Әтнә муниципаль районы № 11 бүлеге	(884369) 2-10-84 2-16-57	422750, Олы Әтнә ав., Октябрь ур., 9 й. atn.11@tatar.ru
12.	РЦМП Баулы муниципаль районы № 12 бүлеге	(885569) 5-67-22 5-73-27 5-65-77	423930, Баулы ш., Жинү мәйданы, 4 й. bav.12@tatar.ru
13.	РЦМП Балтач муниципаль районы № 13 бүлеге	(884368) 2-57-94 2-41-93	422250, Балтач ав., Һ.Такташ ур., 3а й. bal.13@tatar.ru
14.	РЦМП Бөгелмә муниципаль районы № 14 бүлеге	(885594) 6-55-70 5-02-50	423231, Бөгелмә ш., Совет ур., 56 й. bug.14@tatar.ru
15.	РЦМП Буа муниципаль районы № 15 бүлеге	(884374) 3-55-29 3-17-03	422430, Буа ш., Ленин ур., 52 й. bui.15@tatar.ru
16.	РЦМП Югары Ослан муниципаль районы № 16 бүлеге	(884379) 2-22-69	422570, Югары Ослан ав., Медгородок ур. usl.16@tatar.ru
17.	РЦМП Биектау муниципаль районы № 17 бүлеге	(884365) 2-32-53 2-32-51	422700, Биектау т/ю ст. б., Профсоюзлар ур., 1а й. gor.17@tatar.ru
18.	РЦМП Чүпрәле муниципаль районы № 18 бүлеге	(884375) 2-30-07 2-25-80	422470, Иске Чүпрәле ав., Үзәк ур., 15 й. dro.18@tatar.ru



Т-п №	Атамасы	Телефоны	Адресы
19.	РЦМП Алабуга муниципаль районы № 19 бүлеге	(885557) 7-86-91 7-54-53	423600, Алабуга ш., Спас ур., 3 й.; Нефтьчеләр ур., 12 й. ela.19@tatar.ru
20.	РЦМП Зәй муниципаль районы № 20 бүлеге	(885558) 3-43-59 3-26-89	423520, Зәй ш., Рәфыйков ур., 10 й. zai.20@tatar.ru
21.	РЦМП Зеленодол муниципаль районы № 21 бүлеге	(884371) 4-22-97 5-79-90	420542, Зеленодол ш., Карл Маркс ур., 57в й. zel.21@tatar.ru
22.	РЦМП Кайбыч муниципаль районы № 22 бүлеге	(884370) 2-10-93	422330, Олы Кайбыч ав., Кояшлы бульвар, 7 й. kai.22@tatar.ru
23.	РЦМП Кама Тамагы муниципаль районы № 23 бүлеге	(884377) 2-17-54 2-16-84	422820, Кама Тамагы ш.т.б., Карл Маркс ур., 2 й. kam.23@tatar.ru
24.	РЦМП Кукмара муниципаль районы № 24 бүлеге	(884364) 2-83-94 2-61-09	422110, Кукмара ш.т.б., Ворошилов ур., 44 й. kuk.24@tatar.ru
25.	РЦМП Лаеш муниципаль районы № 25 бүлеге	(884378) 2-54-48 2-55-82	422610, Лаеш ш.т.б., Беренче Май ур., 35 й. lai.25@tatar.ru
26.	РЦМП Лениногорск муниципаль районы № 26 бүлеге	(885595) 5-84- 27; 5-55-71; 5-08-05	423250, Лениногорск ш., Горький ур., 21 й. len.26@tatar.ru
27.	РЦМП Мамадыш муниципаль районы № 27 бүлеге	(885563) 3-12-64 3-22-83 3-29-82	422190, Мамадыш ш., Совет ур., 10 й. mam.27@tatar.ru
28.	РЦМП Менделеев муниципаль районы № 28 бүлеге	(885549) 2-19-72 2-23-00	423650, Менделеев ш., Бурмистров ур., 7а й. mnd.28@tatar.ru
29.	РЦМП Минзәлә муниципаль районы № 29 бүлеге	(885555) 3-10-50 3-18-22	423700, Минзәлә ш., Ленин ур., 80 й. mnz.29@tatar.ru
30.	РЦМП Мөслим муниципаль районы № 30 бүлеге	(885556) 2-38-34	423970, Мөслим ав., Пушкин ур., 47 й. mus.30@tatar.ru
31.	РЦМП Түбән Кама муниципаль районы № 31 бүлеге	(88555) 45-43-98 45-43-88 45-44-89 45-43-92	423570, Түбән Кама ш., Тынычлык пр., 60 й. niz.31@tatar.ru
32.	РЦМП Яңа Чишмә муниципаль районы № 32 бүлеге	(884348) 2-27-91 2-20-30	423190, Яңа Чишмә ав., Совет ур., 80 й. nov.32@tatar.ru
33.	РЦМП Нурлат муниципаль районы № 33 бүлеге	(884345) 2-06-64 2-06-77 2-06-81	423042, Нурлат ш., Мәктәп ур., 8 й. nur.33@tatar.ru

Т-п №	Атамасы	Телефоны	Адресы
34.	РЦМП Питрәч муниципаль районы № 34 бүлеге	(884367) 3-06-69	422770, Питрәч ав., Совет ур., 20 й. pes.34@tatar.ru
35.	РЦМП Балык Бистәсе муниципаль районы №35 бүлеге	(884361) 2-11-08	422650, Балык Бистәсе ав., Завод ур., 6а й. ryb.35@tatar.ru
36.	РЦМП Саба муниципаль районы № 36 бүлеге	(884362) 2-48-34 2-49-21	422060, Байлар Сабасы ав., Тукай ур., 87 й. sab.36@tatar.ru
37.	РЦМП Сарман муниципаль районы № 37 бүлеге	(885559) 2-42-57	423350, Сарман ав., Куйбышев ур., 36 й. sar.37@tatar.ru
38.	РЦМП Спас муниципаль районы № 38 бүлеге	(884347) 3-93-27	422864, Болгар ш., Хирург Шеронов ур., 13 й. spa.38@tatar.ru
39.	РЦМП Тәтеш муниципаль районы № 39 бүлеге	(884373) 2-62-09 2-62-33	422370, Тәтеш ш., Ленин ур., 114 й. tet.39@tatar.ru
40.	РЦМП Тукай муниципаль районы № 40 бүлеге	(88552) 71-31-00 70-13-41	423802, Чаллы ш., Есенин проспекты, 1 й. tuk.40@tatar.ru
41.	РЦМП Теләче муниципаль районы № 41 бүлеге	(884360) 2-11-39 2-13-41	422080, Теләче ав., Большая Нагорная ур., 5 й. tul.41@tatar.ru
42.	РЦМП Чирмешән муниципаль районы № 42 бүлеге	(884396) 2-29-38 2-26-34	423100, Чирмешән ав., Титов ур., 26 й. chr.42@tatar.ru
43.	РЦМП Чистай муниципаль районы № 43 бүлеге	(884342) 5-11-06 5-33-98	422980, Чистай ш., Урицкий ур., 45 й. chs.43@tatar.ru
44.	РЦМП Ютазы муниципаль районы № 44 бүлеге	(885593) 2-87-57 2-79-26 2-92-95	423950, Урыссу ш.т.б., Пушкин ур., 105/1 й. uta.44@tatar.ru
45.	Казан шәһәре Авиатөзелеш районы буенча РЦМП бүлеге	(8843) 571-58-00 571-63-71	420036, Казан ш., Тимирязев ур., 8 й. avi.k@tatar.ru
46.	Казан шәһәре Вахитов районы буенча РЦМП бүлеге	(8843) 236-98-11 238-23-29	420197, Казан ш., Вишневский ур., 10 й. vah.k@tatar.ru
47.	Казан шәһәре Киров районы буенча РЦМП бүлеге	(8843) 236-98-11 238-23-29 294-37-42	420102, Казан ш., Галимжан Баруди ур., 5 й., 420077, Казан ш., Ильич ур., 19 й. kir.k@tatar.ru
48.	Казан шәһәре Мәскәү районы буенча РЦМП бүлеге	(8843) 554-89-54 564-81-58 564-81-62 564-81-66	420095, Казан ш., Блюхер ур., 81 й. mos.k@tatar.ru



Т-п №	Атамасы	Телефоны	Адресы
49.	Казан шәһәре Яңа Савин районы буенча РЦМП бүлеге	(8843) 523-75-82	420124, Казан ш., Хөсәен Ямашев проспекты, 37 й. sav.k@tatar.ru
50.	Казан шәһәре Идел буе районы буенча РЦМП бүлеге	(8843) 224-30-61 224-35-05	420110, Казан ш., Рихард Зорге ур., 39 й. pri.k@tatar.ru
51.	Казан шәһәре Совет районы буенча РЦМП бүлеге	(8843) 272-51-79 273-59-99 263-90-60	420073, Казан ш., Гадел Кутуй ур., 33 й. 420100, Казан ш., Кайбицкая ур., 3й. sov.k@tatar.ru; azi.k@tatar.ru

### 3. Татарстан Республикасы Хезмәт, халыкны эш белән тәэмин итү һәм социаль яклау министрлыгы

Вазыйфасы	Телефоны	Электрон адресы
Министр	557-20-01	mtsz@tatar.ru
Министр урынбасары	557-20-08	Natalia.Butaeva@tatar.ru
Социаль ярдәм чаралары методологиясе бүлеге начальнигы	557-20-77	Elena.Zenina@tatar.ru
Социаль ярдәм чаралары аудиты бүлеге начальнигы	557-20-86	Elvira.Pislegina@tatar.ru

### 4. Татарстан Республикасы Министрлар Кабинеты

Вазыйфасы	Телефоны	Электрон адресы
Татарстан Республикасы Министрлар Кабинеты аппаратының Социаль үсеш идарәсе начальнигы	264-77-29	pisma@tatar.ru