



ПОСТАНОВЛЕНИЕ

« 24 » *ноября* 2015 г.

г. Альметьевск

КАРАР

№ *644*

Об утверждении административного регламента предоставления муниципальной услуги по выдаче разрешения на строительство, реконструкцию объектов капитального строительства

В соответствии с Федеральным законом от 27 июля 2010 года №210-ФЗ «Об организации предоставления государственных и муниципальных услуг», постановлением Правительства Российской Федерации от 06 мая 2015 года «О признании утратившим силу постановления Правительства Российской Федерации от 24 ноября 2005 года №698 «О форме разрешения на строительство и форме разрешения на ввод объекта в эксплуатацию», приказом Министерства строительства и жилищно – коммунального хозяйства от 19 февраля 2015 года №117/пр «Об утверждении формы разрешения на строительство и формы разрешения на ввод объекта в эксплуатацию», постановлением Кабинета Министров Республики Татарстан от 02 ноября 2010 года № 880 «Об утверждении Порядка разработки и утверждения административных регламентов предоставления государственных услуг исполнительными органами государственной власти Республики Татарстан и о внесении изменений в отдельные постановления Кабинета Министров Республики Татарстан»,

ИСПОЛНИТЕЛЬНЫЙ КОМИТЕТ ПОСТАНОВЛЯЕТ:

1. Утвердить административный регламент предоставления муниципальной услуги по выдаче разрешения на строительство, реконструкцию объектов капитального строительства (Приложение №1).
2. Постановление исполнительного комитета района от 20 января 2015 года №45 «Об утверждении административного регламента предоставления муниципальной услуги по выдаче разрешения на

строительство, реконструкцию объектов капитального строительства» признать утратившим силу.

3. Правовому управлению исполнительного комитета района (Шайхулова Ф.Х.) опубликовать настоящее постановление в газете «Альметьевский вестник», разместить на «Официальном портале правовой информации Республики Татарстан» (PRAVO.TATARSTAN.RU) и на сайте Альметьевского муниципального района.

4. Настоящее постановление вступает в силу после его официального опубликования (обнародования).

5. Контроль за исполнением настоящего постановления возложить на заместителя руководителя исполнительного комитета района по строительству И. А. Габдуллина.

Руководитель
исполнительного комитета района



А. Р. Хайруллин

Приложение № 1
УТВЕРЖДЕН
постановлением исполнительного комитета
Альметьевского муниципального района
от « 24 » июня 2016 г. № 677

АДМИНИСТРАТИВНЫЙ РЕГЛАМЕНТ
предоставления муниципальной услуги по выдаче разрешения на
строительство, реконструкцию объектов капитального строительства

1. Общие положения

1.1. Настоящий административный регламент предоставления муниципальной услуги (далее – регламент) устанавливает стандарт и порядок предоставления муниципальной услуги по выдаче разрешения на строительство, реконструкцию объектов капитального строительства (далее – муниципальная услуга).

1.2. Получатели услуги: физические лица, юридические лица (далее – заявитель).

1.3. Муниципальная услуга предоставляется исполнительным комитетом Альметьевского муниципального района Республики Татарстан (далее – исполнительный комитет района).

Исполнитель муниципальной услуги - отдел строительства и связи управления строительства, связи, транспорта и дорожного хозяйства исполнительного комитета района (далее - отдел).

1.3.1. Местонахождение исполнительного комитета района: Республика Татарстан, г. Альметьевск, ул. Ленина, д. 39.

Местонахождение отдела: Республика Татарстан, г. Альметьевск, ул. Ленина, д. 39, каб. 6.

График работы:

понедельник – пятница: с 8.00 до 17.15.

Прием физических и юридических лиц:

Понедельник, вторник, четверг с 9.00 до 12.00.

Среда с 13.15 до 17.15.

Работа с документами:

Понедельник, вторник, четверг с 13.15 до 17.15.

Среда с 8.00 до 12.00.

пятница – с 8.00 до 17.15.

суббота, воскресенье: выходные дни.

Обед с 12.00 до 13.15.

Справочный телефон: (8553) 32-83-74.

Проход по документам, удостоверяющим личность.

1.3.2. Адрес сайта муниципального района в информационно-телекоммуникационной сети «Интернет» (далее – сеть «Интернет»): (<http://www.almetyevsk.tatar.ru>).

1.3.3. Информация о муниципальной услуге может быть получена:

1.3.3.1. Посредством информационных стендов, содержащих

визуальную и текстовую информацию о муниципальной услуге, расположенных в помещениях исполнительного комитета района района, для работы с заявителями.

1.3.3.2. Посредством сети «Интернет» на сайте муниципального района (<http://www.almetyevsk.tatar.ru>).

1.3.3.3. На Портале государственных и муниципальных услуг Республики Татарстан (<http://uslugi.tatar.ru>).

1.3.3.4. На Едином портале государственных и муниципальных услуг (функций) (<http://www.gosuslugi.ru>).

1.3.3.5. В исполнительном комитете района (отделе):
при устном обращении - лично или по телефону;
при письменном (в том числе в форме электронного документа) обращении – на бумажном носителе по почте, в электронной форме по электронной почте.

1.3.4. Информация по вопросам предоставления муниципальной услуги размещается специалистом отдела на официальном сайте муниципального района и на информационных стендах в помещениях исполнительного комитета района для работы с заявителями.

1.4. Предоставление муниципальной услуги осуществляется в соответствии с:

- Градостроительным кодексом Российской Федерации от 29 декабря 2004 года №190-ФЗ (Собрание законодательства Российской Федерации, 03 января 2005 года, №1 (часть 1), ст.16);

- Земельным кодексом Российской Федерации от 25 октября 2001 года №136-ФЗ (Собрание законодательства Российской Федерации, 29 октября 2001 года, №44, ст.4147);

- Федеральным законом от 17 ноября 1995 года №169-ФЗ «Об архитектурной деятельности в Российской Федерации» (далее - Федеральный закон от 17 ноября 1995 года № 169-ФЗ) (Собрание законодательства Российской Федерации, 20 ноября 1995 года, №47, ст. 4473);

- Федеральным законом от 06 октября 2003 года №131-ФЗ «Об общих принципах организации местного самоуправления в Российской Федерации» (далее – Федеральный закон от 06 октября 2003 года №131-ФЗ) (Собрание законодательства Российской Федерации, 06 октября 2003 года, №40, ст.3822);

- Федеральным законом от 27 июля 2010 года №210-ФЗ «Об организации предоставления государственных и муниципальных услуг» (далее – Федеральный закон от 27 июля 2010 года №210-ФЗ) (Собрание законодательства Российской Федерации, 02 августа 2010 года, №31, ст.4179);

- приказом Министерства строительства и жилищно-коммунального хозяйства Российской Федерации от 19 февраля 2015 года №117/пр «Об утверждении формы разрешения на строительство и формы разрешения на ввод объекта в эксплуатацию» (далее – приказ от 19 февраля 2015 года 117/пр) (Официальный интернет-портал правовой информации <http://www.pravo.gov.ru>);

- постановлением Правительства Российской Федерации от 6 мая 2015 года № 437 «О признании утратившим силу постановления Правительства Российской Федерации от 24 ноября 2005 года №698) (Официальный интернет-портал правовой информации <http://www.pravo.gov.ru>);

- Законом Республики Татарстан от 28 июля 2004 года №45-ЗРТ «О местном самоуправлении в Республике Татарстан» (далее – Закон Республики Татарстан от 28 июля 2004 года №45-ЗРТ) (Республика Татарстан, №155-156, 03 августа 2004 года);

- уставом Альметьевского муниципального района Республики Татарстан от 22 сентября 2011 года № 116 (далее – устав);

- положением об исполнительном комитете Альметьевского муниципального района от 03 февраля 2006 года № 39, утвержденным решением Совета Альметьевского муниципального района от 03 февраля 2006 года №39 (далее – положение об ИК);

- Правилами внутреннего трудового распорядка исполнительного комитета района, утвержденными распоряжением руководителя исполнительного комитета района от 12 мая 2008 года № 88л (далее – Правила).

1.5. В настоящем регламенте под заявлением о предоставлении муниципальной услуги (далее - заявление) понимается запрос о предоставлении муниципальной услуги (п.2 ст.2 Федерального закона от 27 июля 2010 года №210-ФЗ). Заявление заполняется на стандартном бланке (Приложение №1 к регламенту).

В настоящем регламенте используются следующие основные термины и понятия:

- заявитель – физические или юридические лица (за исключением государственных органов и их территориальных органов, органов государственных внебюджетных фондов и их территориальных органов, органов местного самоуправления) либо их уполномоченные представители, обратившиеся в отдел с запросом о предоставлении муниципальной услуги в устной, письменной или электронной форме;

- застройщик – физическое или юридическое лицо, осуществляющее на принадлежащем ему земельном участке строительство, реконструкцию, капитальный ремонт объектов капитального строительства, а также выполнение инженерных изысканий, подготовку проектной документации для строительства, реконструкции, капитального ремонта данных объектов;

- технический заказчик - физическое лицо, действующее на профессиональной основе, или юридическое лицо, которые уполномочены застройщиком и от имени застройщика заключают договоры о выполнении инженерных изысканий, о подготовке проектной документации, о строительстве, реконструкции, капитальном ремонте объектов капитального строительства, подготавливают задания на выполнение указанных видов работ, предоставляют лицам, выполняющим инженерные изыскания и (или) осуществляющим подготовку проектной документации, строительство, реконструкцию, капитальный ремонт объектов капитального строительства, материалы и документы, необходимые для

выполнения указанных видов работ, утверждают проектную документацию, подписывают документы, необходимые для получения разрешения на ввод объекта капитального строительства в эксплуатацию, осуществляют иные функции, предусмотренные Градостроительного кодекса Российской Федерации. Застройщик вправе осуществлять функции технического заказчика самостоятельно;

- удаленное рабочее место многофункционального центра предоставления государственных и муниципальных услуг – окно приема и выдачи документов, консультирования заявителей в сельских поселениях муниципального района;

- техническая ошибка - ошибка (описка, опечатка, грамматическая или арифметическая ошибка либо подобная ошибка), допущенная органом, предоставляющим муниципальную услугу, и приведшая к несоответствию сведений, внесенных в документ (результат муниципальной услуги), сведениям в документах, на основании которых вносились сведения.

Разрешение на строительство выдается на весь срок, предусмотренный проектом организации строительства объекта капитального строительства, за исключением случаев, если такое разрешение выдается на отдельные этапы строительства, реконструкции. Разрешение на индивидуальное жилищное строительство выдается на десять лет.

Выдача разрешения на строительство не требуется в случае:

- строительства гаража на земельном участке, предоставленном физическому лицу для целей, не связанных с осуществлением предпринимательской деятельности, или строительства на земельном участке, предоставленном для ведения садоводства, дачного хозяйства;

- строительства, реконструкции объектов, не являющихся объектами капитального строительства (киосков, навесов и других);

- строительства на земельном участке строений и сооружений вспомогательного использования;

- изменения объектов капитального строительства и (или) их частей, если такие изменения не затрагивают конструктивные и другие характеристики их надежности и безопасности и не превышают предельные параметры разрешенного строительства, реконструкции, установленные градостроительным регламентом;

- капитального ремонта объектов капитального строительства;

- иных случаях, если в соответствии с Градостроительным кодексом Российской Федерации, законодательством субъектов Российской Федерации о градостроительной деятельности получение разрешения на строительство не требуется.

Срок действия разрешения на строительство может быть продлен по заявлению застройщика, поданному не менее чем за шестьдесят дней до истечения срока действия такого разрешения. В продлении срока действия разрешения на строительство отказывается в случае, если строительство, реконструкция объекта капитального строительства не начаты до истечения срока подачи такого заявления.

2. Стандарт предоставления муниципальной услуги

Наименование требования к стандарту предоставления муниципальной услуги	Содержание требования к стандарту	Нормативный акт, устанавливающий услугу или требование
1	2	3
2.1. Наименование муниципальной услуги	Выдача разрешения на строительство, реконструкцию объектов капитального строительства	п.1 ст. 51 Градостроительного кодекса Российской Федерации; п.20 ст.14 Федерального закона от 06 октября 2003 года № 131-ФЗ; п.20 ст.15 Закона Республики Татарстан от 28 июля 2004 года № 45-ЗРТ
2.2. Наименование органа исполнительной власти, непосредственно предоставляющего муниципальную услугу	Исполнительный комитет Альметьевского муниципального района Республики Татарстан – отдел	
2.3. Описание результата предоставления муниципальной услуги	1.Разрешение на строительство, реконструкцию объектов капитального строительства. 2.Письмо об отказе в предоставлении услуги	п.1 ст. 51 Градостроительного кодекса Российской Федерации; п.20 ст.14 Федерального закона от 06 октября 2003 года № 131-ФЗ; п.20 ст.15 Закона Республики Татарстан от 28 июля 2004 года № 45-ЗРТ

1	2	3
<p>2.4. Срок предоставления муниципальной услуги</p>	<p>Срок предоставления услуги восемь календарных дней, со дня подачи заявления.</p>	<p>п. 11 ст. 51 Градостроительного кодекса Российской Федерации п.7, 9 ст. 51 Градостроительного кодекса Российской Федерации</p>
<p>2.5. Исчерпывающий перечень документов, необходимых в соответствии с законодательными или иными нормативными правовыми актами для предоставления муниципальной услуги, а также услуг, которые являются необходимыми и обязательными для предоставления муниципальных услуг, подлежащих представлению заявителям</p>	<p>В случае строительства, реконструкции объекта капитального строительства: 1) заявление (Приложение №1 к регламенту); 2) правоустанавливающие документы на земельный участок, если право на него незарегистрировано в Едином государственном реестре прав на недвижимое имущество и сделок с ним; 3) материалы, содержащиеся в проектной документации: а) пояснительная записка; б) схема планировочной организации земельного участка, выполненная в соответствии с градостроительным планом земельного участка, с обозначением места размещения объекта капитального строительства, подъездов и проходов к нему, границ зон действия публичных сервитутов, объектов археологического наследия; в) схема планировочной организации земельного участка, подтверждающая расположение линейного объекта в пределах красных линий, утвержденных в</p>	

1	2	3
	<p>составе документации по планировке территории применительно к линейным объектам;</p> <p>г) схемы, отображающие архитектурные решения;</p> <p>д) сведения об инженерном оборудовании, сводный план сетей инженерно-технического обеспечения с обозначением мест подключения(техно-логического присоединения) проектируемого объекта капитального строительства к сетям инженерно-технического обеспечения;</p> <p>е) проект организации строительства объекта капитального строительства;</p> <p>ж) проект организации работ по сносу или демонтажу объектов капитального строительства, их частей;</p> <p>4) согласие всех правообладателей объекта капитального строительства в случае реконструкции такого объекта.</p> <p>5) решение общего собрания собственников помещений многоквартирного дома, принятое в соответствии с жилищным законодательством в случае реконструкции многоквартирного дома, или, если в результате такой реконструкции произойдет уменьшение размера общего имущества в многоквартирном доме, согласие всех собственников помещений в многоквартирном доме.</p>	

1	2	3
	<p>б) копия свидетельства об аккредитации юридического лица, выдавшего положительное заключение негосударственной экспертизы проектной документации, в случае, если представленное заключение негосударственной экспертизы проектной документации.</p> <p>В случае строительства, реконструкции объекта индивидуального жилищного строительства:</p> <ol style="list-style-type: none"> 1) заявление; 2) правоустанавливающие документы на земельный участок, если указанные документы (их копии или сведения, содержащиеся в них) отсутствуют в Едином государственном реестре прав на недвижимое имущество и сделок с ним; 3) схема планировочной организации земельного участка с обозначением места размещения объекта индивидуального жилищного строительства. В случае, если заявление о продлении срока действия разрешения на строительство подается застройщиком, привлекающим на основании договора участия в долевом строительстве, предусматривающего передачу жилого помещения, денежные средства граждан и юридических лиц для долевого строительства многоквартирного дома и (или) иных объектов недвижимости, к такому заявлению должен быть приложен договор поручительства банка за надлежащее исполнение застройщиком 	

1	2	3
<p>2.6. Исчерпывающий перечень документов, необходимых в соответствии с нормативными правовыми актами для предоставления муниципальной услуги, которые находятся в распоряжении государственных органов, органов местного самоуправления и иных организаций и которые заявитель вправе представить</p>	<p>обязательств по передаче жилого помещения по договору участия в долевом строительстве или договору страхования гражданской ответственности лица, привлекающего денежные средства для долевого строительства многоквартирного дома и (или) иных объектов недвижимости (застройщика).</p> <p>Получаются в рамках межведомственного взаимодействия:</p> <ol style="list-style-type: none"> 1) выписка из Единого государственного реестра прав на недвижимое имущество и сделок с ним (содержащая общедоступные сведения о зарегистрированных правах на объект недвижимости); 2) градостроительный план земельного участка; 3) разрешение на отклонение от предельных параметров разрешенного строительства, реконструкции (в случае, если застройщику было предоставлено такое разрешение в соответствии со статьей 40 Градостроительного кодекса Российской Федерации); 4) сведения из единого реестра сертификатов соответствия; 5) положительное заключение государственной экспертизы проектной документации. <p>В случае строительства, реконструкции объекта индивидуального жилищного строительства:</p>	

1	2	3
	<p>1) выписка из Единого государственного реестра прав на недвижимое имущество и сделок с ним (содержащая общедоступные сведения о зарегистрированных правах на объект недвижимости);</p> <p>2) градостроительный план земельного участка.</p>	
<p>2.7. Перечень государственных органов, органов местного самоуправления и их структурных подразделений, согласование которых в случаях, предусмотренных нормативными правовыми актами, требуется для предоставления муниципальной услуги и которое осуществляется органом исполнительной власти, предоставляющим муниципальную услугу</p>		
<p>2.8. Исчерпывающий перечень оснований для отказа в приеме документов, необходимых для предоставления муниципальной услуги</p>	<p>1) подача документов ненадлежащим лицом;</p> <p>2) несоответствие представленных документов перечню документов, указанных в пункте 2.5 регламента;</p> <p>3) в заявлении и прилагаемых к заявлению документах имеются неоговоренные исправления, серьезные повреждения, не позволяющие однозначно истолковать их содержание;</p> <p>4) представление документов в ненадлежащий орган.</p> <p>Основания для приостановления предоставления</p>	

1	2	3
<p>2.9. Исчерпывающий перечень оснований для приостановления или отказа в предоставлении муниципальной услуги</p>	<p>услуги не предусмотрены.</p> <p>Основания для отказа: 1) заявителем представлены документы не в полном объеме, либо в представленных заявлениях и (или) документах содержится неполная и (или) недостоверная информация; 2) несоответствие документов требованиям градостроительного плана земельного участка, а также требованиям, установленным в разрешении на отклонение от определенных параметров разрешенного строительства, реконструкции; 3) поступление ответа органа государственной власти, органа местного самоуправления либо подведомственной органу государственной власти или органу местного самоуправления организации на межведомственный запрос, свидетельствующего об отсутствии документа и (или) информации, необходимых для предоставления муниципальной услуги, если соответствующий документ не был представлен заявителем по собственной инициативе</p>	
<p>2.10. Порядок, размер и основания взимания государственной пошлины или иной платы, взимаемой за предоставление муниципальной услуги</p>	<p>Муниципальная услуга предоставляется на безвозмездной основе</p>	

1	2	3
<p>2.11. Порядок, размер и основания взимания платы за предоставление услуг, которые являются необходимыми и обязательными для предоставления муниципальной услуги, включая информацию о методике расчета размера такой платы</p>	<p>Предоставление необходимых и обязательных услуг не требуется</p>	
<p>2.12. Максимальный срок ожидания в очереди при подаче запроса о предоставлении муниципальной услуги и при получении результата предоставления таких услуг</p>	<p>Подача заявления на получение муниципальной услуги при наличии очереди - не более 15 минут. При получении результата предоставления муниципальной услуги максимальный срок ожидания в очереди не должен превышать 15 минут</p>	
<p>2.13. Срок регистрации запроса заявителя о предоставлении муниципальной услуги</p>	<p>В течение одного дня с момента поступления заявления</p>	
<p>2.14. Требования к помещениям, в которых предоставляется муниципальная услуга</p>	<p>Заявление на бумажном носителе подается в отдел. Присутственное место должно быть оборудовано столом и стульями для оформления запроса, информационными стендами с образцами заполнения запроса и перечнем документов, необходимых для получения услуги.</p>	<p>Правила</p>
<p>2.15. Показатели доступности и качества муниципальной услуги, в том числе количество взаимодействий заявителя с должностными лицами при предоставлении муницип-</p>	<p>Показателями доступности предоставления муниципальной услуги являются: 1) расположенность помещения исполкома в зоне доступности общественного транспорта; 2) наличие необходимого количества специа-</p>	

<p>1</p> <p>ципальной услуги и их продолжительность, возможность получения муниципальной услуги в многофункциональном центре предоставления государственных и муниципальных услуг, в удаленных рабочих местах многофункционального центра предоставления государственных и муниципальных услуг, возможность получения информации о ходе предоставления муниципальной услуги, в том числе с использованием информационно-коммуникационных технологий</p>	<p>2</p> <p>листов, а также помещений, в которых осуществляется прием документов от заявителей;</p> <p>3) наличие исчерпывающей информации о способах, порядке и сроках предоставления муниципальной услуги на информационных стендах, информационных ресурсах в сети «Интернет» (http://www.almeysvsk.np.nar.ru), на Едином портале государственных и муниципальных услуг.</p> <p>Качество предоставления муниципальной услуги характеризуется отсутствием:</p> <ol style="list-style-type: none"> 1) очередей при приеме и выдаче документов заявителям; 2) нарушений сроков предоставления муниципальной услуги; 3) жалоб на действия (бездействие) муниципальных служащих, предоставляющих муниципальную услугу; 4) жалоб на некорректное, невнимательное отношение муниципальных служащих, оказывающих муниципальную услугу, к заявителям. <p>При подаче запроса о предоставлении муниципальной услуги и при получении результата муниципальной услуги, предполагается однократное взаимодействие должностного лица, предоставляющего муниципальную услугу, и заявителя. Продолжительность взаимодействия определяется</p>	<p>3</p>
---	--	----------

1	2	3
<p>2.16. Особенности предоставления муниципальной услуги в электронной форме</p>	<p>регламентом.</p> <p>При предоставлении муниципальной услуги в многофункциональном центре предоставления государственных и муниципальных услуг (далее – МФЦ) консультацию, прием и выдачу документов осуществляет специалист МФЦ.</p> <p>Консультацию о порядке получения муниципальной услуги в электронной форме можно получить через Интернет-приемную или через Портал государственных и муниципальных услуг Республики Татарстан.</p> <p>В случае, если законом предусмотрена подача заявления о предоставлении муниципальной услуги в электронной форме заявление подается через Портал государственных и муниципальных услуг Республики Татарстан (http://uslugi.tatar.ru) или Единый портал государственных и муниципальных услуг (функций) (http://www.gosuslugi.ru)</p>	

3. Состав, последовательность и сроки выполнения административных процедур (действий), требования к порядку их выполнения, в том числе особенности выполнения административных процедур (действий) в электронной форме

3.1. Описание последовательности действий при предоставлении муниципальной услуги.

3.1.1. Предоставление муниципальной услуги включает в себя следующие процедуры:

3.1.1.1. Консультирование заявителя.

3.1.1.2. Принятие и регистрация заявления.

3.1.1.3. Формирование и направление межведомственных запросов в органы, участвующие в предоставлении муниципальной услуги.

3.1.1.4. Подготовка результата муниципальной услуги.

3.1.1.5. Выдача заявителю результата муниципальной услуги.

3.1.2. Блок-схема последовательности действий по предоставлению муниципальной услуги представлена в приложении № 2 к регламенту.

3.2. Оказание консультаций заявителю.

3.2.1. Заявитель вправе обратиться в отдел лично, по телефону и (или) электронной почте для получения консультаций о порядке получения муниципальной услуги.

Специалист отдела консультирует заявителя, в том числе по составу, форме представляемой документации и другим вопросам для получения муниципальной услуги и при необходимости оказывает помощь в заполнении бланка заявления.

Процедуры, устанавливаемые настоящим пунктом, осуществляются в день обращения заявителя.

Результат процедур: консультации по составу, форме представляемой документации и другим вопросам получения разрешения.

3.3. Принятие и регистрация заявления.

3.3.1. Заявитель лично или через доверенное лицо подает письменное заявление о предоставлении муниципальной услуги и представляет документы в соответствии с пунктом 2.5 регламента в отдел.

Заявление о предоставлении муниципальной услуги в электронной форме направляется в отдел по электронной почте или через Интернет-приемную. Регистрация заявления, поступившего в электронной форме, осуществляется в установленном порядке.

3.3.2. Специалист отдела, ведущий прием заявлений, осуществляет:

установление личности заявителя;

проверку полномочий заявителя (в случае действия по доверенности);

проверку наличия документов, предусмотренных пунктом 2.5 регламента;

проверку соответствия представленных документов установленным требованиям (надлежащее оформление копий документов, отсутствие в документах подчисток, приписок, зачеркнутых слов и иных не оговоренных исправлений).

В случае отсутствия замечаний специалист отдела осуществляет: прием и регистрацию заявления в специальном журнале; вручение заявителю копии описи представленных документов с отметкой о дате приема документов, присвоенном входящем номере, дате и времени исполнения муниципальной услуги;

направление заявления на рассмотрение руководителю исполнительного комитета района.

В случае наличия оснований для отказа в приеме документов, специалист отдела, ведущий прием документов, уведомляет заявителя о наличии препятствий для регистрации заявления и возвращает ему документы с письменным объяснением содержания выявленных оснований для отказа в приеме документов.

Процедуры, устанавливаемые настоящим пунктом, осуществляются: прием заявления и документов в течение 15 минут; регистрация заявления в течение одного дня с момента поступления заявления.

Результат процедур: принятое и зарегистрированное заявление, направленное на рассмотрение руководителю исполнительного комитета района или возвращенные заявителю документы.

3.3.3. Руководитель исполнительного комитета района рассматривает заявление, определяет исполнителя и направляет заявление в отдел.

Процедура, устанавливаемая настоящим пунктом, осуществляется в течение одного дня с момента регистрации заявления.

Результат процедуры: направленное исполнителю заявление.

3.4. Формирование и направление межведомственных запросов в органы, участвующие в предоставлении муниципальной услуги.

3.4.1. Специалист отдела направляет в электронной форме посредством системы межведомственного электронного взаимодействия запросы о предоставлении:

3.4.1.1. Выписки из Единого государственного реестра прав на недвижимое имущество и сделок с ним (содержащей общедоступные сведения о зарегистрированных правах на объект недвижимости).

3.4.1.2. Градостроительного плана земельного участка.

3.4.1.3. Разрешения на отклонение от предельных параметров разрешенного строительства, реконструкции (в случае, если застройщику было предоставлено такое разрешение в соответствии со статьей 40 Градостроительного кодекса Российской Федерации).

3.4.1.4. Сведений из единого реестра сертификатов соответствия.

3.4.1.5. Положительного заключения экспертизы проектной документации.

Процедуры, устанавливаемые настоящим пунктом, осуществляются в течение одного рабочего дня с момента поступления заявления о предоставлении муниципальной услуги.

Результат процедуры: направленные в органы власти запросы.

3.4.2. Специалисты поставщиков данных на основании запросов, поступивших через систему межведомственного электронного взаимодействия, предоставляют запрашиваемые документы (информацию)

или направляют уведомления об отсутствии документа и (или) информации, необходимых для предоставления муниципальной услуги (далее – уведомление об отказе).

Процедуры, устанавливаемые настоящим пунктом, осуществляются в течение трех дней со дня поступления межведомственного запроса в орган или организацию, предоставляющие документ и информацию.

Результат процедур: документы (сведения) либо уведомление об отказе, направленные в отдел.

3.5. Подготовка результата муниципальной услуги.

3.5.1. Специалист отдела на основании полученных документов: принимает решение о выдаче разрешения или об отказе в выдаче разрешения;

подготавливает проект разрешения или проект письма об отказе в выдаче разрешения с указанием причин отказа;

оформляет проект разрешения (в случае принятия решения о выдаче разрешения) или проект письма об отказе в выдаче разрешения (в случае принятия решения об отказе в выдаче разрешения);

осуществляет в установленном порядке процедуры согласования проекта подготовленного документа;

направляет проект документа на подпись руководителю исполнительного комитета района (лицу, им уполномоченному).

Результат процедур: проект документа, направленный на подпись руководителю исполнительного комитета района (лицу, им уполномоченному).

3.5.2. Руководитель исполнительного комитета района (лицо, им уполномоченное) утверждает разрешение, подписывает и заверяет его печатью исполнительного комитета района или подписывает письмо об отказе в выдаче разрешения. Подписанные документы направляются специалисту отдела.

Процедуры, устанавливаемые подпунктами 3.5.1-3.5.2, осуществляются в течение двух дней с момента поступления ответов на запросы.

Результат процедуры: подписанное разрешение или письмо об отказе в выдаче разрешения.

3.6. Выдача заявителю результата муниципальной услуги.

3.6.1. Специалист отдела:

регистрирует решение о выдаче разрешения (об отказе в выдаче разрешения) в журнале регистрации;

извещает заявителя (его представителя) с использованием способа связи, указанного в заявлении, о результате предоставления муниципальной услуги, сообщает дату и время выдачи оформленного разрешения или письма об отказе в выдаче разрешения.

Процедуры, устанавливаемые настоящим пунктом, осуществляются в день подписания документов руководителем исполнительного комитета района.

Результат процедур: извещение заявителя (его представителя) о результате предоставления муниципальной услуги.

3.6.2. Специалист отдела выдает заявителю (его представителю) оформленное разрешение под роспись о получении разрешения в журнале

выданных разрешений или письмо об отказе в выдаче разрешения с указанием причин отказа.

Процедуры, устанавливаемые настоящим пунктом, осуществляются: выдача разрешения или письма об отказе - в течение 15 минут, в порядке очередности, в день прибытия заявителя;

направление письма об отказе по почте письмом - в течение одного дня с момента окончания процедуры, предусмотренной подпунктом 3.5.3. Регламента.

Результат процедур: выданное разрешение или письмо об отказе в выдаче разрешения.

3.7. Предоставление муниципальной услуги через МФЦ.

3.7.1. Заявитель вправе обратиться для получения муниципальной услуги в МФЦ.

3.7.2. Предоставление муниципальной услуги через МФЦ осуществляется в соответствии регламентом работы МФЦ, утвержденным в установленном порядке.

3.7.3. При поступлении документов из МФЦ на получение муниципальной услуги, процедуры осуществляются в соответствии с пунктами 3.3 – 3.5 регламента. Результат муниципальной услуги направляется в МФЦ.

3.8. Исправление технических ошибок.

3.8.1. В случае обнаружения технической ошибки в документе, являющемся результатом муниципальной услуги, заявитель представляет в отдел:

заявление об исправлении технической ошибки (Приложение №3 к регламенту);

документ, выданный заявителю как результат муниципальной услуги, в котором содержится техническая ошибка;

документы, имеющие юридическую силу, свидетельствующие о наличии технической ошибки.

Заявление об исправлении технической ошибки в сведениях, указанных в документе, являющемся результатом муниципальной услуги, подается заявителем (уполномоченным представителем) лично, либо почтовым отправлением (в том числе с использованием электронной почты), либо через единый портал государственных и муниципальных услуг или многофункциональный центр предоставления государственных и муниципальных услуг.

3.8.2. Специалист, ответственный за прием документов, осуществляет прием заявления об исправлении технической ошибки, регистрирует заявление с приложенными документами и передает их в отдел.

Процедура, устанавливаемая настоящим пунктом, осуществляется в течение одного дня с момента регистрации заявления.

Результат процедуры: принятое и зарегистрированное заявление, направленное на рассмотрение специалисту отдела.

3.8.3. Специалист отдела рассматривает документы и в целях внесения исправлений в документ, являющийся результатом услуги,

осуществляет процедуры, предусмотренные пунктом 3.5 настоящего регламента, и выдает исправленный документ заявителю (уполномоченному представителю) лично под роспись с изъятием у заявителя (уполномоченного представителя) оригинала документа, в котором содержится техническая ошибка, или направляет в адрес заявителя почтовым отправлением (посредством электронной почты) письмо о возможности получения документа при предоставлении в отдел оригинала документа, в котором содержится техническая ошибка.

Процедура, устанавливаемая настоящим пунктом, осуществляется в течение трех дней после обнаружения технической ошибки или получения от любого заинтересованного лица заявления о допущенной ошибке.

Результат процедуры: выданный (направленный) заявителю документ (Приложение №5 к регламенту)

4. Порядок и формы контроля за предоставлением муниципальной услуги

4.1. Контроль за полнотой и качеством предоставления муниципальной услуги включает в себя выявление и устранение нарушений прав заявителей, проведение проверок соблюдения процедур предоставления муниципальной услуги, подготовку решений на действия (бездействие) должностных лиц исполкома района.

Формами контроля за соблюдением исполнения административных процедур являются:

4.4.1. Проверка и согласование проектов документов по предоставлению муниципальной услуги. Результатом проверки является визирование проектов.

4.1.2. Проводимые в установленном порядке проверки ведения делопроизводства.

4.1.3. Проведение в установленном порядке контрольных проверок соблюдения процедур предоставления муниципальной услуги.

Контрольные проверки могут быть плановыми (осуществляться на основании полугодовых или годовых планов работы органа местного самоуправления) и внеплановыми. При проведении проверок могут рассматриваться все вопросы, связанные с предоставлением муниципальной услуги (комплексные проверки), или по конкретному обращению заявителя.

В целях осуществления контроля за совершением действий при предоставлении муниципальной услуги и принятии решений руководителю исполнительного комитета района представляются справки о результатах предоставления муниципальной услуги.

4.2. Текущий контроль за соблюдением последовательности действий, определенных административными процедурами по предоставлению муниципальной услуги, осуществляется заместителем руководителя исполнительного комитета района по строительству.

4.3. Перечень должностных лиц, осуществляющих текущий кон-

троль, устанавливается положениями о структурных подразделениях исполнительного комитета района и должностными регламентами.

По результатам проведенных проверок в случае выявления нарушений прав заявителей виновные лица привлекаются к ответственности в соответствии с законодательством Российской Федерации.

4.4. Руководитель исполнительного комитета района несет ответственность за несвоевременное рассмотрение обращений заявителей.

Заместитель руководителя исполнительного комитета района по строительству несет ответственность за несвоевременное и (или) ненадлежащее выполнение административных действий, указанных в разделе 3 регламента.

Должностные лица отдела за решения и действия (бездействие), принимаемые (осуществляемые) в ходе предоставления муниципальной услуги, несут ответственность в установленном законом порядке.

4.5. Контроль за предоставлением муниципальной услуги со стороны граждан, их объединений и организаций, осуществляется посредством открытости деятельности исполнительного комитета района при предоставлении муниципальной услуги, получения полной, актуальной и достоверной информации о порядке предоставления муниципальной услуги и возможности досудебного рассмотрения обращений (жалоб) в процессе предоставления муниципальной услуги.

5. Досудебный (внесудебный) порядок обжалования решений и действий (бездействия) органов, предоставляющих муниципальную услугу, а также их должностных лиц, муниципальных служащих

5.1. Получатели муниципальной услуги имеют право на обжалование в досудебном порядке действий (бездействия) сотрудников отдела, участвующих в предоставлении муниципальной услуги, руководителю исполнительного комитета района (главе муниципального района).

Заявитель может обратиться с жалобой, в том числе в следующих случаях:

5.1.1. Нарушение срока регистрации запроса заявителя о предоставлении муниципальной услуги.

5.1.2. Нарушение срока предоставления муниципальной услуги.

5.1.3. Требование у заявителя документов, не предусмотренных нормативными правовыми актами Российской Федерации, Республики Татарстан, Альметьевского муниципального района для предоставления муниципальной услуги.

5.1.4. Отказ в приеме документов, предоставление которых предусмотрено нормативными правовыми актами Российской Федерации, Республики Татарстан, Альметьевского муниципального района для предоставления муниципальной услуги, у заявителя.

5.1.5. Отказ в предоставлении муниципальной услуги, если основания отказа не предусмотрены федеральными законами и принятыми в соответствии с ними иными нормативными правовыми актами

Российской Федерации, Республики Татарстан, Альметьевского муниципального района.

5.1.6. Затребование от заявителя при предоставлении муниципальной услуги платы, не предусмотренной нормативными правовыми актами Российской Федерации, Республики Татарстан, Альметьевского муниципального района.

5.1.7. Отказ исполнительного комитета района и (или) должностного лица отдела, в исправлении допущенных опечаток и ошибок в выданных в результате предоставления муниципальной услуги документах либо нарушение установленного срока таких исправлений.

5.2. Жалоба подается в письменной форме на бумажном носителе или в электронной форме.

Жалоба может быть направлена по почте, через МФЦ, с использованием сети "Интернет", сайта Альметьевского муниципального района (<http://www.almetyevsk.tatar.ru>), Единого портала государственных и муниципальных услуг Республики Татарстан (<http://uslugi.tatar.ru>), Единого портала государственных и муниципальных услуг (функций) (<http://www.gosuslugi.ru>), а также может быть принята при личном приеме заявителя.

5.3. Срок рассмотрения жалобы - в течение пятнадцати рабочих дней со дня ее регистрации. В случае обжалования отказа исполнительного комитета района, должностного лица отдела, предоставляющего муниципальную услугу, в приеме документов у заявителя либо в исправлении допущенных опечаток и ошибок или в случае обжалования нарушения установленного срока таких исправлений - в течение пяти рабочих дней со дня ее регистрации.

5.4. Жалоба должна содержать следующую информацию:

5.4.1. Наименование органа и (или) должностного лица отдела, предоставляющего услугу, решения и действия (бездействие) которых обжалуются.

5.4.2. Фамилию, имя, отчество (последнее - при наличии), сведения о месте жительства заявителя - физического лица либо наименование, сведения о месте нахождения заявителя - юридического лица, а также номер (номера) контактного телефона, адрес (адреса) электронной почты (при наличии) и почтовый адрес, по которым должен быть направлен ответ заявителю.

5.4.3. Сведения об обжалуемых решениях и действиях (бездействии) органа, должностного лица отдела, предоставляющего муниципальную услугу.

5.4.4. Доводы, на основании которых заявитель не согласен с решением и действием (бездействием) органа и (или) должностного лица отдела, предоставляющего услугу.

5.5. К жалобе могут быть приложены копии документов, подтверждающих изложенные в жалобе обстоятельства. В таком случае в жалобе приводится перечень прилагаемых к ней документов.

5.6. Жалоба подписывается подавшим ее получателем муниципальной услуги.

5.7. По результатам рассмотрения жалобы руководитель исполнительного комитета района (глава муниципального района) принимает одно из следующих решений:

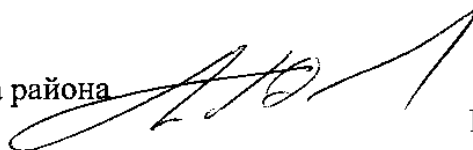
5.7.1. Удовлетворяет жалобу, в том числе в форме отмены принятого решения, исправления допущенных исполнительным комитетом района, опечаток и ошибок в выданных в результате предоставления услуги документах, возврата заявителю денежных средств, взимание которых не предусмотрено нормативными правовыми актами Российской Федерации, нормативными правовыми актами Республики Татарстан, а также в иных формах;

5.7.2. Отказывает в удовлетворении жалобы.

Не позднее дня, следующего за днем принятия решения, указанного в настоящем пункте, заявителю в письменной форме и по желанию заявителя в электронной форме направляется мотивированный ответ о результатах рассмотрения жалобы.

5.8. В случае установления в ходе или по результатам рассмотрения жалобы признаков состава административного правонарушения или преступления должностное лицо, наделенное полномочиями по рассмотрению жалоб, незамедлительно направляет имеющиеся материалы в органы прокуратуры.

Заместитель руководителя
исполнительного комитета района
по строительству



И.А. Габдуллин

Приложение № 1
к административному регламенту
предоставления муниципальной
услуги по выдаче разрешения на
строительство, реконструкцию
объектов капитального
строительства

Заместителю руководителя
исполнительного комитета Альметьевского
муниципального района
И.А. Габдуллину

от _____
(наименование застройщика)

фамилия, имя, отчество для граждан

полное наименование организации - для юридических лиц

его почтовый индекс и адрес, адрес электронной почты)
ИНН _____
Паспорт РФ серия _____ номер _____
(для физических лиц)
Тел.* _____
(заполняется обязательно)

ЗАЯВЛЕНИЕ
на получение разрешения на строительство/реконструкцию

Прошу выдать* _____
(строительство/реконструкция)

(наименование объекта)
по адресу* _____
(город, район, улица, дом)
на земельном участке площадью _____ кв.м, принадлежащем
(наименование юридического лица)
на основании _____
(правоустанавливающий документ на земельный участок)
_____ сроком на _____
(орган, выдавший документ, №, дата)
Кадастровый паспорт земельного участка №1600/___/___ - ___ от «___» _____ г.
(орган, выдавший документ)
___:___:___:___
Градостроительный план земельного участка RU16507 - ___ от «___» 20___ г.
(орган, выдавший документ)
Проектная документация на строительство объекта разработана
(наименование проектной организации, ИНН, юридический и почтовый адреса,
Ф.И.О. руководителя, номер телефона, банковские реквизиты
(наименование банка, р/с, к/с, БИК))
имеющей право на выполнение проектных работ, закрепленное

_____ (наименование документа и уполномоченной организации, его выдавшей)
 _____, и согласована в установленном
 порядке с
 “ _____ ” _____ г. № _____
 заинтересованными организациями и МБУ «Управление архитектуры и
 градостроительства»:
 – положительное заключение государственной экспертизы получено за № _____
 от “ _____ ” _____ г.
 – схема планировочной организации земельного участка согласована _____
 _____ за № _____ от “ _____ ” _____ г.

_____ (наименование организации)
 Проектно-сметная документация утверждена _____
 _____ за № _____ от “ _____ ” _____ г.

Дополнительно информируем:
 Финансирование строительства (реконструкции, капитального ремонта)
 застройщиком будет осуществляться _____

_____ (банковские реквизиты и номер счета)
 Работы будут производиться подрядным (хозяйственным) способом в соответствии
 с договором
 от “ _____ ” _____ 20 _____ г. № _____

_____ (наименование организации, ИНН,
 юридический и почтовый адреса, Ф.И.О. руководителя, номер телефона,

_____ (наименование банка, р/с, к/с, БИК))
 Правом выполнения строительно-монтажных работ закреплено _____

_____ (наименование документа и уполномоченной организации, его выдавшей)
 от “ _____ ” _____ г. № _____

Производителем работ приказом _____ от “ _____ ” _____ г. № _____
 назначен _____

_____ (должность, фамилия, имя, отчество)
 имеющий _____ специальное образование и стаж работы в строительстве
 _____ (высшее, среднее)
 _____ лет.

Строительный контроль в соответствии с договором от “ _____ ” _____ г. _____
 № _____ будет осуществляться _____

_____ (наименование организации, ИНН, юридический и
 почтовый адреса, Ф.И.О. руководителя, номер телефона, банковские

_____ (наименование банка, р/с, к/с, БИК))
 право выполнения функций заказчика (технадзор) закреплено _____

_____ (наименование документа и организации, его выдавшей)
 № _____ от “ _____ ” _____ г.

ОСНОВНЫЕ ПРОЕКТНЫЕ ПОКАЗАТЕЛИ ОБЪЕКТА
 (приводятся в соответствии со СНиП 11-01-95, приложение В, Г и Д)

1	Наименование объекта по генплану*	
2	Общая площадь *	
3	Количество этажей/материал стен*	

4	Строительный объем, в т.ч подземной части	
5	Площадь застройки	
6	Площадь земельного участка	
7	Продолжительность строительства по ПОС*	
8	Категория (класс)	
9	Протяженность	
10	Адрес (местоположение объекта), в соответствии с распоряжением о присвоении почтового адреса	

* - **заполняются обязательно.**

Обязуюсь обо всех изменениях сведений, приведенных в проекте и в настоящем заявлении, и проектные данные сообщить в исполнительный комитет Альметьевского муниципального района.
Согласен, что мои персональные данные будут обработаны в ведомственных информационных системах Республики Татарстан с соблюдением требований закона РФ от 27.07.2006 г. №152-ФЗ «О персональных данных».

Приложение: документы, необходимые для получения разрешения на строительство объекта, в 1 экз. на _____ листах.

Приложения:

1. Материалы, содержащиеся в проектной документации:

- а) пояснительная записка;
- б) схема планировочной организации земельного участка, выполненная в соответствии с градостроительным планом земельного участка, с обозначением места размещения объекта капитального строительства, подъездов и проходов к нему, границ зон действия публичных сервитутов, объектов археологического наследия;
- в) схема планировочной организации земельного участка, подтверждающая расположение линейного объекта в пределах красных линий, утвержденных в составе документации по планировке территории применительно к линейным объектам;
- г) схемы, отображающие архитектурные решения;
- д) сведения об инженерном оборудовании, сводный план сетей инженерно-технического обеспечения с обозначением мест подключения проектируемого объекта капитального строительства к сетям инженерно-технического обеспечения;
- е) проект организации строительства объекта капитального строительства;
- ж) проект организации работ по сносу или демонтажу объектов капитального строительства, их частей.

2. Положительное заключение экспертизы проектной документации объекта капитального строительства (применительно к отдельным этапам строительства в случае, предусмотренном частью 12.1 статьи 48 Градостроительного кодекса Российской Федерации), если такая проектная документация подлежит экспертизе в соответствии со статьей 49 Градостроительного кодекса Российской Федерации, положительное заключение государственной экспертизы проектной документации в случаях, предусмотренных частью 3.4 статьи 49 Градостроительного кодекса Российской Федерации, положительное заключение государственной экологической экспертизы проектной документации в случаях, предусмотренных частью 6 статьи 49 Градостроительного кодекса Российской Федерации <3>.

3. Разрешение на отклонение от предельных параметров разрешенного строительства, реконструкции (в случае, если застройщику было предоставлено такое разрешение в соответствии со статьей 40 Градостроительного кодекса Российской Федерации).

4. Согласие всех правообладателей объекта капитального строительства в случае реконструкции такого объекта.

5. В случае выдачи разрешения на строительство линейного объекта - реквизиты проекта планировки территории и проекта межевания территории.

6.* При наличии в ГПЗУ охранных зон подземных коммуникаций необходимо получить письменное разрешение на производство земляных работ вблизи подземных коммуникаций от организаций отвечающих за эксплуатацию подземного хозяйства.

7. Скоросшиватель (папка)

Застройщик (заказчик) _____ « ____ » _____ 20__ года
(Фамилия, должность) (Подпись) м.п.

Документы сдал:

Документы принял:

_____ / _____
должность / фамилия, инициалы
_____ / _____
подпись / фамилия, инициалы

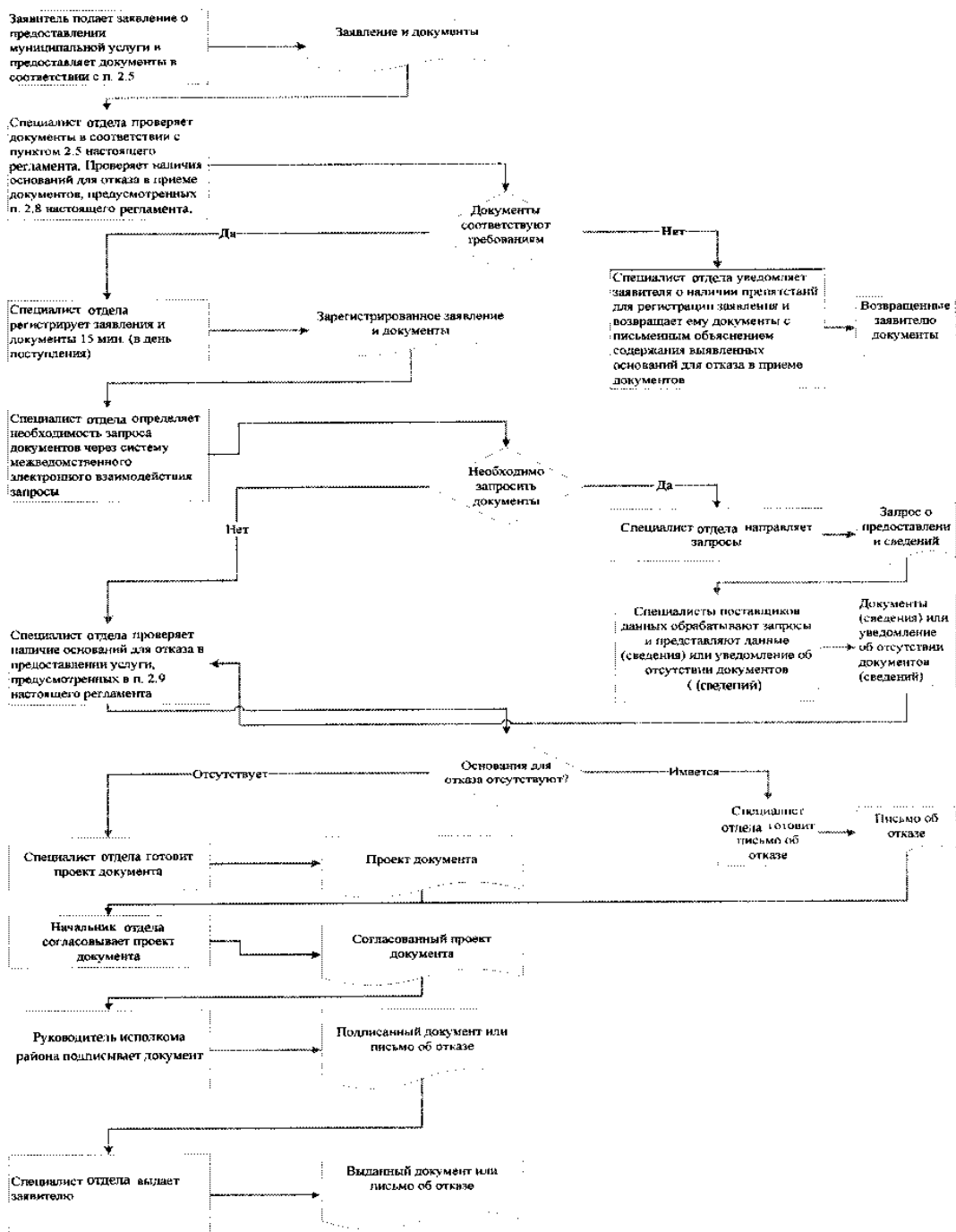
_____ / _____
должность / фамилия, инициалы
_____ / _____
подпись / фамилия, инициалы

« ____ » _____ 20__ г.

« ____ » _____ 20__ г.

Приложение № 2
к административному регламенту
предоставления муниципальной
услуги по выдаче разрешения на
строительство, реконструкцию
объектов капитального строительства

БЛОК-СХЕМА
последовательности действий по предоставлению муниципальной услуги



Приложение № 3
к административному регламенту
предоставления муниципальной
услуги по выдаче разрешения на
строительство, реконструкцию
объектов капитального
строительства

Руководителю
исполнительного комитета
Альметьевского
муниципального района
Республики Татарстан
от: _____

ЗАЯВЛЕНИЕ
об исправлении технической ошибки

Сообщаю об ошибке, допущенной при оказании муниципальной
услуги _____

(наименование услуги)

Записано: _____

Правильные
сведения: _____

Прошу исправить допущенную техническую ошибку и внести
соответствующие изменения в документ, являющийся результатом
муниципальной услуги.

Прилагаю следующие документы:

- 1.
- 2.
- 3.

В случае принятия решения об отклонении заявления об
исправлении технической ошибки прошу направить такое решение:

посредством отправления электронного документа на адрес E-
mail: _____;

в виде заверенной копии на бумажном носителе почтовым
отправлением по адресу: _____.

Подтверждаю свое согласие, а также согласие представляемого мною
лица на обработку персональных данных (сбор, систематизацию, накопление,
хранение, уточнение (обновление, изменение), использование,
распространение (в том числе передачу), обезличивание, блокирование,
уничтожение персональных данных, а также иных действий, необходимых для
обработки персональных данных в рамках предоставления муниципальной

услуги), в том числе в автоматизированном режиме, включая принятие решений на их основе органом предоставляющим муниципальную услугу, в целях предоставления муниципальной услуги.

Настоящим подтверждаю: сведения, включенные в заявление, относящиеся к моей личности и представляемому мною лицу, а также внесенные мною ниже, достоверны. Документы (копии документов), приложенные к заявлению, соответствуют требованиям, установленным законодательством Российской Федерации, на момент представления заявления эти документы действительны и содержат достоверные сведения.

Даю свое согласие на участие в опросе по оценке качества предоставленной мне муниципальной услуги по телефону:

_____.

(дата)

(подпись) (_____)
(Ф.И.О.)

Приложение № 4
к административному регламенту
предоставления муниципальной
услуги по выдаче разрешения на
строительство, реконструкцию
объектов капитального строительства
(справочное)

РЕКВИЗИТЫ

должностных лиц, ответственных за предоставление муниципальной
услуги и осуществляющих контроль ее исполнения

Совет Альметьевского муниципального района

Ф.И.О.	Должность	Телефон	Электронный адрес
Хайдарова Назия Мисбаховна	и. о. главы	45-50-10	N.M.Haydarova@tatar.ru

Исполком Альметьевского муниципального района

Ф.И.О.	Должность	Телефон	Электронный адрес
Хайруллин Айрат Ринатович	руководитель исполнитель- ного комитета района	37-07-57	Ayrat.Hayrullin@tatar.ru
Габдуллин Ильвир Анасович	заместитель руководителя исполнитель- ного комитета района по строительству	45-50-33	Ilvir.Gabdullin@tatar.ru

Ответственные за предоставление муниципальной услуги

Ф.И.О.	Должность	Телефон	Электронный адрес
Ступникова Светлана Михайловна	начальник отдела	32-83-72	Svetlana.Stupnikova@tatar.ru
Киселева Татьяна Анатольевна	специалист отдела	32-83-74	T.Kiseleva@tatar.ru

Приложение № 5
к административному регламенту
предоставления муниципальной
услуги по выдаче разрешения на
строительство, реконструкцию
объектов капитального строительства

РЕСПУБЛИКА ТАТАРСТАН
ИСПОЛНИТЕЛЬНЫЙ КОМИТЕТ
АЛЬМЕТЬЕВСКОГО
МУНИЦИПАЛЬНОГО РАЙОНА
ул.Ленина, д.39, г.Альметьевск, 423450



ТАТАРСТАН РЕСПУБЛИКАСЫ
ӘЛМӘТ
МУНИЦИПАЛЬ РАЙОНЫ
БАШКАРМА КОМИТЕТЫ
Ленин ур., 39 нчы йорт, Әлмәт шәһәре, 423450

Тел: 8 (8553) 32-67-97, факс: 8 (8553) 32-65-17. Электронный адрес: almat@tatar.ru, сайт: almetyevsk.tatar.ru

Приложение N 1
к приказу Министерства строительства
и жилищно-коммунального хозяйства
Российской Федерации
от 19 февраля 2015 года N 117/пр

Кому

(наименование застройщика

(фамилия, имя, отчество – для граждан,

полное наименование организации – для

юридических лиц), его почтовый индекс

и адрес, адрес электронной почты)¹

РАЗРЕШЕНИЕ
на строительство

Дата _____²

№ _____³

(наименование уполномоченного федерального органа исполнительной власти или органа
исполнительной власти субъекта Российской Федерации, или органа

местного самоуправления, осуществляющих выдачу разрешения на строительство.

Государственная корпорация по атомной энергии "Росатом")

в соответствии со статьей 51 Градостроительного кодекса Российской Федерации
разрешает:

1	Строительство объекта капитального строительства ⁴
	Реконструкцию объекта капитального строительства ⁴
	Работы по сохранению объекта культурного наследия, затрагивающие конструктивные и другие характеристики надежности и безопасности такого объекта ⁴
	Строительство линейного объекта (объекта капитального строительства, входящего в состав линейного объекта) ⁴
	Реконструкцию линейного объекта (объекта капитального строительства, входящего в состав линейного объекта) ⁴

2	<p>Наименование объекта капитального строительства (этапа) в соответствии с проектной документацией ⁵</p> <p>Наименование организации, выдавшей положительное заключение экспертизы проектной документации, и в случаях, предусмотренных законодательством Российской Федерации, реквизиты приказа об утверждении положительного заключения государственной экологической экспертизы Регистрационный номер и дата выдачи положительного заключения экспертизы проектной документации и в случаях, предусмотренных законодательством Российской Федерации, реквизиты приказа об утверждении положительного заключения государственной экологической экспертизы ⁶</p>		
3	<p>Кадастровый номер земельного участка (земельных участков), в пределах которого (которых) расположен или планируется расположение объекта капитального строительства ⁷</p>		
	<p>Номер кадастрового квартала (кадастровых кварталов), в пределах которого (которых) расположен или планируется расположение объекта капитального строительства ⁷</p>		
	<p>Кадастровый номер реконструируемого объекта капитального строительства ⁸</p>		
3.1	<p>Сведения о градостроительном плане земельного участка ⁹</p>		
3.2	<p>Сведения о проекте планировки и проекте межевания территории ¹⁰</p>		
3.3	<p>Сведения о проектной документации объекта капитального строительства, планируемого к строительству, реконструкции, проведению работ сохранения объекта культурного наследия, при которых затрагиваются конструктивные и другие характеристики надежности и безопасности объекта ¹¹</p>		
4	<p>Краткие проектные характеристики для строительства, реконструкции объекта капитального строительства, объекта культурного наследия, если при проведении работ по сохранению объекта культурного наследия затрагиваются конструктивные и другие характеристики надежности и безопасности такого объекта.¹²</p> <p>Наименование объекта капитального строительства, входящего в состав имущественного комплекса, в соответствии с проектной документацией.¹³</p>		
	<p>Общая площадь (кв. м):</p>	<p>Площадь участка (кв. м):</p>	
	<p>Объем (куб. м):</p>	<p>в том числе подземной части (куб. м):</p>	
	<p>Количество этажей (шт.):</p>	<p>Высота (м):</p>	
	<p>Количество подземных этажей (шт.):</p>	<p>Вместимость (чел.):</p>	
	<p>Площадь застройки (кв. м):</p>		
	<p>Иные показатели ¹⁴:</p>		
5	<p>Адрес (местоположение) объекта ¹⁵:</p>		

6	Краткие проектные характеристики линейного объекта ¹⁶ :	
	Категория: (класс)	
	Протяженность:	
	Мощность (пропускная способность, грузооборот, интенсивность движения):	
	Тип (КЛ, ВЛ, КВЛ), уровень напряжения линий электропередачи	
	Перечень конструктивных элементов, оказывающих влияние на безопасность:	
	Иные показатели ¹⁷ :	

Срок действия настоящего разрешения – до “ ___ ” _____ 20__ г. в соответствии с _____

Заместитель руководителя исполнительного комитета района

(должность уполномоченного лица органа, осуществляющего выдачу разрешения на строительство)
“ ___ ” _____ 20__ г.

(подпись)

И.А. Габдуллин
(расшифровка подписи)

М.П.

Действие настоящего разрешения продлено до “ ___ ” _____ 20__ г.¹⁹

(должность уполномоченного лица органа, осуществляющего выдачу разрешения на строительство)
“ ___ ” _____ 20__ г.

(подпись)

(расшифровка подписи)

М.П.

¹ Указываются:

- фамилия, имя, отчество (если имеется) гражданина, если основанием для выдачи разрешения на строительство является заявление физического лица;

- полное наименование организации в соответствии со статьей 54 Гражданского кодекса Российской Федерации, если основанием для выдачи разрешения на строительство является заявление юридического лица.

² Указывается дата подписания разрешения на строительство.

³ Указывается номер разрешения на строительство, присвоенный органом, осуществляющим выдачу разрешения на строительство, который имеет структуру А-Б-В-Г, где: А – номер субъекта Российской Федерации, на территории которого планируется к строительству (реконструкции) объект капитального строительства (двухзначный).

В случае, если объект расположен на территории двух и более субъектов Российской Федерации, указывается номер “00”;

Б – регистрационный номер, присвоенный муниципальному образованию, на территории которого планируется к строительству (реконструкции) объект капитального строительства. В случае, если объект расположен на территории двух и более муниципальных образований, указывается номер “000”;

В – порядковый номер разрешения на строительство, присвоенный органом, осуществляющим выдачу разрешения на строительство;

Г – год выдачи разрешения на строительство (полностью).

Составные части номера отделяются друг от друга знаком “-”. Цифровые индексы обозначаются арабскими цифрами.

Для федеральных органов исполнительной власти и Государственной корпорации по атомной энергии “Росатом” в конце номера может указываться условное обозначение такого органа, Государственной корпорации по атомной энергии “Росатом”, определяемый ими самостоятельно.

⁴ Указывается один из перечисленных видов строительства (реконструкции), на который оформляется разрешение на строительство.

⁵ Указывается наименование объекта капитального строительства в соответствии с утвержденной застройщиком или заказчиком проектной документацией.

⁶ В случае выдачи разрешений на строительство для объектов в области использования атомной энергии указываются также данные (номер, дата) лицензии на право ведения работ в области использования атомной энергии, включающие право сооружения объекта использования атомной энергии.

⁷ Заполнение не является обязательным при выдаче разрешения на строительство (реконструкцию) линейного объекта.

⁸ В случае выполнения работ по сохранению объекта культурного наследия, при которых затрагиваются конструктивные и другие характеристики надежности и безопасности такого объекта, указывается кадастровый номер учтенного в государственном кадастре недвижимости объекта культурного наследия.

⁹ Указывается дата выдачи градостроительного плана земельного участка, его номер и орган, выдавший градостроительный план земельного участка (не заполняется в отношении линейных объектов, кроме случаев, предусмотренных законодательством Российской Федерации).

¹⁰ Заполняется в отношении линейных объектов, кроме случаев, предусмотренных законодательством Российской Федерации. Указываются дата и номер решения об утверждении проекта планировки и проекта межевания территории (в соответствии со сведениями, содержащимися в информационных системах обеспечения градостроительной деятельности) и лицо, принявшее такое решение (уполномоченный федеральный орган исполнительной власти, или высший исполнительный орган государственной власти субъекта Российской Федерации, или глава местной администрации).

¹¹ Указывается кем, когда разработана проектная документация (реквизиты документа, наименование проектной организации).

¹² В отношении линейных объектов допускается заполнение не всех граф раздела.

¹³ Заполняется в случае выдачи разрешения на строительство сложного объекта (объекта, входящего в состав имущественного комплекса) в отношении каждого объекта капитального строительства.

¹⁴ Указываются дополнительные характеристики, необходимые для осуществления государственного кадастрового учета объекта капитального строительства, в том числе объекта культурного наследия, если при проведении работ по сохранению объекта культурного наследия затрагиваются конструктивные и другие характеристики надежности и безопасности такого объекта.

¹⁵ Указывается адрес объекта капитального строительства, а при наличии – адрес объекта капитального строительства в соответствии с государственным адресным реестром с указанием реквизитов документов о присвоении, об изменении адреса; для линейных объектов – указывается описание местоположения в виде наименований субъекта Российской Федерации и муниципального образования.

¹⁶ Заполняется только в отношении линейного объекта с учетом показателей, содержащихся в утвержденной проектной документации на основании положительного заключения экспертизы проектной документации. Допускается заполнение не всех граф раздела.

¹⁷ Указываются дополнительные характеристики, необходимые для осуществления государственного кадастрового учета объекта капитального строительства, в том числе объекта культурного наследия, если при проведении работ по сохранению объекта культурного наследия затрагиваются конструктивные и другие характеристики надежности и безопасности такого объекта.

¹⁸ Указываются основания для установления срока действия разрешения на строительство:

- проектная документация (раздел);
- нормативный правовой акт (номер, дата, статья).

¹⁹ Заполняется в случае продления срока действия ранее выданного разрешения на строительство. Не заполняется в случае первичной выдачи разрешения на строительство.