



**ПРИКАЗ**

19.11.2014

**БОЕРЫК**

№ 635

г.Казань

Татарстан Республикасы Юстиция министрлыгында 2014 елның 19 декабрендә теркәлде,  
№ 2590

Торак һәм коммуналь хезмәтләр өчен  
түләүгә субсидия билгеләү буенча  
дәүләт хезмәте күрсәтүнең  
административ регламентын раслау хакында

“Дәүләти һәм муниципаль хезмәтләр күрсәтүне оештыру турында” 27  
июль, 2010 ел, № 210-ФЗ Федераль закон нигезендә боерык бирәм:

1. Торак һәм коммуналь хезмәтләр өчен түләүгә субсидия билгеләү буенча  
дәүләт хезмәте күрсәтүнең кушымта итеп бирелүче административ регламентын  
(алга таба – Регламент) расларга.

2. “Республика матди ярдәм (компенсация түләүләре) үзәге” дәүләт казна  
учреждениесе директоры Р.Р.Фәйзуллинга: Регламент нигезләмәләрен  
тайпылышсыз үтәүне тәэмин итәргә.

3. Бу боерыкның үтәлешен контрольдә тотуны министр урынбасары  
Н.В.Бутаевага йөкләргә.

Министр

Э.Ә.Зарипова

Татарстан Республикасы Хезмэт, халыкны эш белән тәэмин итү һәм социаль яклау министрлыгының  
19.11.2014 ел, № 635 боерыгы белән расланды

## **Торак һәм коммуналь хезмәтләр өчен түләүгә субсидия билгеләү буенча дөүләт хезмәте күрсәтүнең административ регламенты**

### **1. Гомуми нигезләмәләр**

1.1. Торак һәм коммуналь хезмәтләр өчен түләүгә субсидия билгеләү буенча дөүләт хезмәте күрсәтүнең бу административ регламенты (алга таба – Регламент) торак һәм коммуналь хезмәтләр өчен түләүгә субсидия билгеләү буенча дөүләт хезмәте күрсәтү (алга таба – дөүләт хезмәте күрсәтү) стандартын һәм тәртибен билгели.

1.2. Дөүләт хезмәте алучылар – Россия Федерациясенең Торак кодексы таләпләрен исәпкә алып, Россия Федерациясенең һәм (яки) Россия Федерациясе чит ил гражданнына торак һәм коммуналь хезмәтләр өчен түләүгә субсидия билгеләү мөмкинлеге бирүче халыкара килешү төзегән дөүләтнең керемнәргә ия түбәндәге гражданны:

дөүләти яки муниципаль торак фондындагы торактан файдаланучылар;  
хосусый торак фондындагы торактан наем килешүе буенча вакытлыча файдалануга алып торучылар;  
торак яки торак-төзелеш кооперативы әгъзалары;  
торак (фатир, торак йорт, фатирның яки торак йортның өлеше) милекчеләре.

Бу пунктның өченче, дүртенче, бишенче абзацларында күрсәтелгән дөүләт хезмәте алучылар Россия Федерациясе Кораллы Көчләрендә, Россия Федерациясе законнарына нигезләнеп оештырылган башка гаскәрләрдә, хәрби формованиеләрдә һәм органнарда чакырылыш буенча хәрби хезмәт узган яисә ирекләреннән мөхрүм итүгә хөкем ителгән, яисә хәбәрсез юкка чыккан дип танылган, яисә үлгән һәм үлгән дип игълан ителгән, яисә суд карары буенча мәжбүри дөвалануда булган очракта, субсидияләр, аларның гаилә әгъзаларына бирелә (гаиләләрнең әлегә әгъзаларының шул гражданны белән бергә элегрәк биләгән торакларда даими яшәүләрен дөвам иттерүе шарты белән).

1.3. Бу Регламентның 1.2 пунктында күрсәтелгән дөүләт хезмәте алучыларга торак һәм коммуналь хезмәтләр өчен түләүгә субсидияләр Россия Федерациясенең Торак кодексы, “Татарстан Республикасында торак һәм коммуналь хезмәтләр өчен түләгәндә, халыкны социаль яклауның өстәмә чаралары турында” 29.12.2005 ел, № 665 Татарстан Республикасы Министрлар Кабинеты карары белән расланган Торак һәм коммуналь хезмәтләр өчен түләгәндә, халыкка социаль яклауның өстәмә чараларын бирү турындагы нигезләмә, “Татарстан Республикасы территориясендә катнаш эшләп чыгару режимында житештерелүче жылылык энергиясен китерүче “Таттеплосбыт” ААЖ



тарафыннан жылылык белән тәэмин ителә торган торақларда яшәүче гражданның гражданның торақ-коммуналь хезмәтләр өчен түләве артуны йомшартуға максатчан субсидия бирү турында” 27.08.2012 ел, № 738 Татарстан Республикасы Министрлар Кабинеты карары белән расланган Гражданның торақ-коммуналь хезмәтләр өчен түләве артуны йомшартуға максатчан субсидия турындагы нигезләмә таләпләрен исәпкә алып бирелә.

1.4. Дәүләт хезмәте күрсәтүгә мөрәжәгать итүчеләр (алга таба – гариза бирүче) булып бу Регламентның 1.2 пункттында күрсәтелгән дәүләт хезмәте алучылар яки аларның законлы вәкилләре (законнарда күздә тотылган очрақларда) яисә билгеләнгән тәртиптә рәсмиләштерелгән ышанычнамә нигезендә эш итүгә дәүләт хезмәте алучылар тарафыннан вәкаләт бирелгән затлар тора.

1.5. Дәүләт хезмәте “Республика матди ярдәм (компенсация түләүләре) үзәге” дәүләт казна учреждениесенең дәүләт хезмәте алучының яшәү урынында Татарстан Республикасы муниципаль районындагы яки шәһәр округындагы бүлеге (алга таба – Үзәк бүлеге) тарафыннан күрсәтелә.

1.5.1. Үзәк бүлегенең урнашу урыны, белешмәләр алу өчен телефоннары, электрон почта адресы бу Регламентка белешмә-кушымтада китерелгән.

Үзәк бүлегенең эш графигы: шимбә һәм якшәмбедән тыш, көн саен. Эш сәгатьләре “Республика матди ярдәм (компенсация түләүләре) үзәге” дәүләт казна учреждениесенең эчке тәртип кагыйдәләре нигезендә билгеләнә.

1.5.2. Дәүләт хезмәте күрсәтү турында мәгълүмат алынырга мөмкин:

1) Татарстан Республикасы Хезмәт, халыкны эш белән тәэмин итү һәм социаль яклау министрлыгында, Үзәк бүлекләрендә урнашкан, дәүләт хезмәте күрсәтү турында визуаль һәм текстлы мәгълүматтан торган дәүләт хезмәте турында мәгълүмати стендлар аша;

2) “Интернет” челтәре аша:

Татарстан Республикасы Хезмәт, халыкны эш белән тәэмин итү һәм социаль яклау министрлыгының рәсми сайтында: <http://www.mtsz.tatarstan.ru>;

3) Үзәк бүлегенә, Татарстан Республикасы Хезмәт, халыкны эш белән тәэмин итү һәм социаль яклау министрлыгына телдән мөрәжәгать иткәндә (шәхсән яки телефон аша);

4) Үзәк бүлегенә, Татарстан Республикасы Хезмәт, халыкны эш белән тәэмин итү һәм социаль яклау министрлыгына язмача (шул исәптән электрон документ рәвешендә) мөрәжәгать иткәндә.

1.6. Дәүләт хезмәте күрсәтү түбәндәге законнар һәм норматив-хокукий актлар нигезендә хәл ителә:

“Дәүләти һәм муниципаль хезмәтләр күрсәтүне оештыру турында” 27 июль, 2010 ел, № 210-ФЗ Федераль закон (алга таба – № 210-ФЗ Федераль закон) (Россия Федерациясе законнары жыентыгы, 2010, № 31, 4179 ст., кертелгән үзгәрешләренә исәпкә алып);

“Электрон имза турында” 6.04.2011, № 63-ФЗ Федераль закон (алга таба – № 63-ФЗ Федераль закон) (Россия Федерациясе законнары жыентыгы, 2011, № 15,



2036 ст., кертелгән үзгәрешләрне исәпкә алып);

“Персональ мәгълүматлар турында” 27 июль, 2006 ел, № 152-ФЗ Федераль закон (Россия Федерациясе законнары жыентыгы, 2006, № 31 (1 өлеш), 3451 ст., кертелгән үзгәрешләрне исәпкә алып);

Россия Федерациясенен Торак кодексы (алга таба – РФ ТК) (Россия Федерациясе законнары жыентыгы, 2005, № 1 (1 өлеш), 14 ст., кертелгән үзгәрешләрне исәпкә алып);

“Керемнәрне исәпкә алу һәм азкеремле дип тану һәм аларга дәүләт социаль ярдәмен күрсәтү өчен, гаиләнең жан башына керемен һәм ялгыз яшәүче гражданның керемен исәпләү тәртибе турында” 2003 елның 5 апрелендәге № 44-ФЗ Федераль закон (Россия Федерациясе законнары жыентыгы, 2003, № 14, 1257 ст., кертелгән үзгәрешләрне исәпкә алып);

“Гражданлык хәле актлары турында” 15 ноябрь, 1997 ел, № 143-ФЗ Федераль закон (Россия Федерациясе законнар жыентыгы, 1997, № 47, 5340 ст., кертелгән үзгәрешләрне исәпкә алып);

“Дәүләт идарәсе системасын камилләштерүнең төп юнәлешләре турында” 07.05.2012 ел, № 601 Россия Федерациясе Президенты Указы (алга таба – № 601 Указ) (Россия Федерациясе законнары жыентыгы, 2012, № 19, 2338 ст.);

Россия Федерациясе Хөкүмәтенен “Аларга дәүләт социаль ярдәмен күрсәтү өчен, гаиләнең жан башына керемен һәм ялгыз яшәүче гражданның керемен исәпләгәндә искә алына торган керемнәр төрләре исемлеге турында” 2003 елның 20 августындагы № 512 карары (Россия Федерациясе законнары жыентыгы, 2003, № 34, 3374 ст., кертелгән үзгәрешләрне исәпкә алып);

Россия Федерациясе Хөкүмәтенен “Торак һәм коммуналь хезмәтләр өчен түләүгә субсидияләр бирү турында” 2005 елның 14 декабрендәге № 761 карары белән расланган Торак һәм коммуналь хезмәтләр өчен түләүгә субсидияләр бирү кагыйдәләре (алга таба – № 761 Кагыйдәләр) (Россия Федерациясе законнары жыентыгы, 2005, № 51, 5547 ст., кертелгән үзгәрешләрне исәпкә алып);

Россия Федерациясенен Төбәкләр үсеше министрлыгының № 58 боерыгы һәм “Торак һәм коммуналь хезмәтләр өчен түләүгә субсидияләр бирү кагыйдәләрен куллану буенча методик киңәшләрне раслау турында” (алга таба – Методик киңәшләр) Россия Федерациясенен Сәламәтлек саклау һәм социаль үсеш министрлыгының 26.05.2006, № 403 боерыгы;

“Татарстан Республикасында торак һәм коммуналь хезмәтләр өчен түлэгәндә, халыкны социаль яклауның өстәмә чаралары турында” 29.12.2005 ел, № 665 Татарстан Республикасы Министрлар Кабинеты карары белән расланган Торак һәм коммуналь хезмәтләр өчен түлэгәндә, халыкка социаль яклауның өстәмә чараларын бирү турындагы нигезләмә (алга таба – № 665 Нигезләмә) (Татарстан Республикасы Министрлар Кабинеты карарлары һәм боерыклары һәм республика башкарма хакимият органнарының норматив актлары жыентыгы, 2006, № 5, 0129 ст., кертелгән үзгәрешләрне исәпкә алып);

“Татарстан Республикасы территориясендә катнаш эшләп чыгару режимында житештерелүче жылылык энергиясен китерүче “Таттеплосбыт” ААҖ тарафыннан жылылык белән тәмин ителә торган торакларда яшәүче



гражданнарга гражданнарның торак-коммуналь хезмәтләр өчен түләве артуны йомшартуга максатчан субсидия бирү турында” 27.08.2012 ел, № 738 Татарстан Республикасы Министрлар Кабинеты карары белән расланган Гражданнарның торак-коммуналь хезмәтләр өчен түләве артуны йомшартуга максатчан субсидия турындагы нигезләмә (алга таба – № 738 Нигезләмә) (Татарстан Республикасы Министрлар Кабинеты карарлары һәм боерыклары һәм республика башкарма хакимият органнарының норматив актлары жыйнагы, 2012, № 65, 2209 ст., кертелгән үзгәрешләрне исәпкә алып);

“Торакка һәм коммуналь хезмәтләргә түләү өчен субсидияләр һәм айлык акчалата түлүүләр бирү системасында мәгълүмати хезмәттәшлек турында” 22.01.2005 ел, № 20 Татарстан Республикасы Министрлар Кабинеты карары (Татарстан Республикасы Министрлар Кабинеты карарлары һәм боерыклары һәм республика башкарма хакимият органнарының норматив актлары жыйнагы, 2005, № 5, 0156 ст., кертелгән үзгәрешләрне исәпкә алып);

“Татарстан Республикасы дәүләт хакимияте башкарма органнары тарафыннан дәүләт хезмәтләре күрсәтүнең административ регламентларын эшләү һәм раслау тәртибен раслау һәм Татарстан Республикасы Министрлар Кабинетының аерым карарларына үзгәрешләр кертү турында” 02.11.2010, № 880 Татарстан Республикасы Министрлар Кабинеты карары (алга таба – № 880 ТР МК карары) (Татарстан Республикасы Министрлар Кабинеты карарлары һәм боерыклары һәм республика башкарма хакимият органнарының норматив актлары жыйнагы, 2010, № 46, 2144 ст., кертелгән үзгәрешләрне исәпкә алып);

“Татарстан Республикасы Хезмәт, халыкны эш белән тәэмин итү һәм социаль яклау министрлыгы мәсьәләләре” 15.08.2007, № 388 Татарстан Республикасы Министрлар Кабинеты карары (Татарстан Республикасы Министрлар Кабинеты карарлары һәм боерыклары һәм республика башкарма хакимият органнарының норматив актлары жыйнагы, 2007, № 33, 1178 ст., кертелгән үзгәрешләрне исәпкә алып).

1.7. Бу Регламентта дәүләт хезмәте күрсәтү турында гариза (алга таба – гариза) төшенчәсе 27.07.2010 ел, № 210-ФЗ Федераль законның 2 статьясындагы 1 пункттында күздә тотылган дәүләт хезмәтен күрсәтү турында рәсми мөрәжәгатьне аңлата. Гаризаның тәкъдим ителә торган формасы бу Регламентка 1 нче кушымтада китерелгән.

Торакка һәм коммуналь хезмәтләргә түләү өчен субсидия билгеләү дигәнне субсидия бирү турында аны түләү өчен нигез булып торучы карар кабул итү дип аңларга кирәк.



## 2. Дәүләт хезмәте күрсәтү стандарты

Дәүләт хезмәте күрсәтү стандартына таләп атамасы	Стандартка карата таләпләр эчтәлеге	Дәүләт хезмәтен яки таләпне билгеләүче норматив акт
2.1. Дәүләт хезмәте күрсәтү атамасы	Торак һәм коммуналь хезмәтләр өчен түләүгә субсидия (алга таба – субсидия) билгеләү	РФ ТКның 159 ст.; № 665 Нигезләмәнең 1.2 п.; № 738 Нигезләмәнең 1.2 п.
2.2. Дәүләт хезмәтен турыдан-туры күрсәтүче орган (учреждение) атамасы	Үзәк бүлеге	№ 738 Нигезләмәнең 1.4 п.; № 665 Нигезләмәнең 1.3 п.
2.3. Дәүләт хезмәте күрсәтү нәтижәсен тасвирлау	Субсидия бирү (бирүдән баш тарту) турында карар	№ 761 Кагыйдәләрнең 42 п.
2.4. Дәүләт хезмәте күрсәтү срогы, шул исәптән дәүләт хезмәте күрсәтүдә катнашучы оешмаларга мөрәжәгать итү зарурлыгын исәпкә алып	<p>Субсидия бирү (бирүдән баш тарту) турында карар бу Регламентның 2.5 пунктында күрсәтелгән гариза һәм документлар алынганнан соң ун көн<sup>1</sup> эчендә кабул ителә.</p> <p>Әгәр бу Регламентның 2.5 пунктында күрсәтелгән, почта аша яки электрон документ (документлар пакеты) рәвешендә жибәрелгән гариза һәм документлар Үзәк бүлегенә эш вакыты тәмамланганнан соң алынса, аларны алу көне дип аннан соң килүче эш көне санала. Әгәр гариза һәм документлар (документларның күчермәләре) ял яки бәйрәм көнне алынса, аларны алу көне дип аннан соң килүче эш көне санала.</p> <p>Субсидия бирү турында гариза тапшыру көне дип гариза бирүче бу Регламентның 2.5 пунктында күрсәтелгән барлык документларны тапшырган көн санала.</p>	№ 761 Кагыйдәләрнең 42 п.; № 761 Кагыйдәләрнең 13(1) п.; № 761 Кагыйдәләрнең 13(2) п.
2.5. Дәүләт хезмәте күрсәтү, шулай ук дәүләт хезмәте күрсәтү өчен кирәкле һәм мәжбүри булып торган	<ol style="list-style-type: none"> <li>1. Бу Регламентка 1 нче кушымта нигезендәге форма буенча гариза.</li> <li>2. Гариза бирүче белән бергә даими яшәү урынында яшәүче затларны аның гайлә эгзалары дип тану турында суд акты күчермәсе – гариза бирүче һәм аның белән бергә даими яшәү урынында яшәүче</li> </ol>	№ 761 Кагыйдәләрнең 8 п.; Методик киңәшләрнең IV бүлеге

<sup>1</sup> Процедураларның давамлылыгы эш көннәрендә исәпләнә.



<p>хезмәтләрне күрсәтү өчен закон яки башка норматив-хокукий актлар нигезендә мөрәжәгать итүче тапшырырга тиешле кирәкле документларның тулы исемлеге, мөрәжәгать итүче тарафыннан аларны алу ысуллары, шул исәптән электрон формада, аларны күрсәтү тәртибе</p>	<p>затлар арасында бер гаиләнеке булу мәсьәләсендә фикер каршылыклары булган очракта.</p> <p>3. Гариза бирүченең даими яшәү урынында үзе теркәлгән торакка хужа булуга һәм аннан файдалануга хокукий нигезләрен раслаучы документлар күчermәләре. Аларга түбәндәге документларның берсе керә:</p> <p>а) хосусый торак фондындагы торактан наем килешүе буенча вакытлыча файдаланучы өчен – торакны наемга алу килешүе;</p> <p>б) аңа хокук Күчемсез мөлкәткә һәм аның белән алыш-биреш итүгә хокукларның бердәм дәүләт реестрында теркәлмәгән торак (фатир, торак йорт, фатир яки торак йортының өлеше) милекчесе өчен:</p> <p>кооператив эгъзасы булып торучы гариза бирүченең кооператив тарафыннан бу затка бирелгән фатир өчен пай кертемен тулысынча түлгәнлеге турында торак яки торак-төзелеш кооперативының белешмәсе (кооперативның уставы билгеләгән вәкаләтенә туры китереп, аның вәкаләтле идарә органы тарафыннан бирелә);</p> <p>торакка милек хокукы “Күчемсез мөлкәткә һәм аның белән алыш-биреш итүгә хокукларны дәүләт теркәве турында” Федераль закон үз көченә кәргән моментка кадәр барлыкка килүне раслаучы документ;</p> <p>торакка милек хокукына карата законлы көченә кәргән суд акты (суд карары яки билгеләмәсе);</p> <p>закон буенча яки васыять буенча мираска хокук турында таныклык;</p> <p>в) торак яки торак-төзелеш кооперативының булган торакта яшәгәндә – гариза бирүченең эгъза булып торуы турында торак яки торак-төзелеш кооперативы белешмәсе (кооперативның уставы билгеләгән вәкаләтенә туры китереп, аның вәкаләтле идарә органы тарафыннан бирелә).</p> <p>4. Гариза бирүченең һәм гаиләнең барлык эгъзаларының субсидия бирү турындагы мәсьәләне хәл иткәндә исәпкә алына торган керемнәрен раслаучы документлар күчermәләре. Аларга түбәндәгеләр керә:</p> <p>төп эш урыныннан һәм өстәмә эш урыннарыннан керемнәр турында белешмәләр;</p> <p>Россия Федерациясе Пенсия фондынан бирелүче түләүләрдән гайре, барлык төр бюджетлардан, бюджеттан тыш дәүләт</p>
------------------------------------------------------------------------------------------------------------------------------------------------------------------------------------------------------------------------------------------------------------------	-----------------------------------------------------------------------------------------------------------------------------------------------------------------------------------------------------------------------------------------------------------------------------------------------------------------------------------------------------------------------------------------------------------------------------------------------------------------------------------------------------------------------------------------------------------------------------------------------------------------------------------------------------------------------------------------------------------------------------------------------------------------------------------------------------------------------------------------------------------------------------------------------------------------------------------------------------------------------------------------------------------------------------------------------------------------------------------------------------------------------------------------------------------------------------------------------------------------------------------------------------------------------------------------------------------------------------------------------------------------------------------------------------------------------------------------------------------------------------------------------------------------------------------------------------------------------------------------------------------------------------------------------------------------------------------------------------------------------------------------------------------------------------------------------------------------------------------------------------------------------------------------------------------------------------------------------------------------------------------------------------------------



фондларыннан һәм башка чыганақлардан социаль түләүләр күләме турында белешмәләр;

милек хокукында гариза бирүченеке һәм аның гаиләсе әғзаларыныкы булған мөлкәттән алынған керемнәр турындагы мәғлүматларны эченә алған документлар (гариза, килешү күчермәсе һ.б.);

эшләр башкару, хезмәтләр күрсәтү турында граждандан-хокук килешүләре;

торақларны икенчел яллауга биреп торудан алынған керемнәр турындагы мәғлүматларны эченә алған килешүләр һәм башка документлар;

шәхси эшқуарлар сайлап алған, салым органы документы белән танықланучы салым салу системасына бәйлә рәвештә, Россия Федерациясенәң салым законнарында күздә тотылған документлар;

опекада (карауда) булған затларны асраған өчен, опекунга (караучыга) түләнелә торған ақча күләмен раслаучы документлар;

хезмәт һәм шәхси эшқуарлық эшчәнлегеннән алынған керемнәрдән гайре, керемнәрне документлар белән дәлилләү мөмкинлеге булмаганда һәм чынбарлықта алынған керемнәр документта күрсәтелгәнгә караганда зуррак булған очракта, граждандан тарафыннан мөстәкыйль декларацияләнгән керемнәр турында ирекле формада язылған гаризалар;

шәхси эшқуарның керемнәрен һәм чыгымнарын һәм хужалық итү операцияләрен исәпкә алуның кәгазь кенәгәсе – салымнар һәм жыемнар билгеләүнең гомуми шартларын һәм салым салуның гадиләштерелгән системасын кулланганда;

шәхси эшқуарның керемнәрен һәм чыгымнарын һәм хужалық итү операцияләрен исәпкә алуның кәгазь кенәгәсе һәм исәп-хисап чорына чыгымнарны раслаучы беренчел исәпкә алу документлары – салым салу объекты булып чыгымнар зурлығына киметелмәгән керемнәр торған очракта;

салым органнары тарафыннан расланған салым декларациясе күчермәләре – эшчәнлекнең аерым төрләре өчен алынуы ихтимал саналған керемгә бердәм салым рәвешендәге салым салу системасын



кулланганда.

5. Түбэндөгелөрне таныклаучы документлар күчермэләре:

гариза бирүченең һәм аның гаиләсе әгъзаларының Россия Федерациясе гражданлыгында булуын (ведомствоара рәсми мөрәжәгать итү өчен техник мөмкинлек булганда, әлеге документлар ведомствоара хезмәттәшлек каналлары буенча алына);

гариза бирүченең Россия Федерациясе чит ил гражданнына торак һәм коммуналь хезмәтләр өчен түләүгә субсидия билгеләү мөмкинлегенә бирүче халыкара килешү төзөгән дәүләт гражданлыгында булуын.

Гариза бирүченең һәм аның гаиләсе әгъзаларының керемнәре булмаган очракта, гражданнының керемнәре булмауны раслаучы документлар күчермәләрен гариза бирүче өстәмә рәвештә тапшыра. Аларга түбэндөгеләр керә:

а) мәгариф учреждениеләрендә урта һөнәри белем һәм югары һөнәри белем программалары буенча уку тууның көндөзгә формасында белем алучы 23 яшькә кадәргә гражданны өчен – стипендия алмау турында белешмә;

б) эшкә урнашмаган гражданны өчен – эштән азат ителү турындагы соңгы язма белән хезмәт кенәгәләре күчермәләре;

в) гражданнының эшкә урнашу мөмкинлегенә булмаган яки чикләнгән затлар категориясенә керүен раслаучы документ. Аларга түбэндөгеләр керә:

беренчел тикшерү һәм эшнен судта каралуы чорында сак астында тотылучы затлар;

озак вакытлы стационар дөвалауда булган затлар (андый дөвалау чорында);

билгеләнгән тәртиптә аны хәбәрсез юкка чыккан дип таныганга яки үлгән дип игълан иткәнгә кадәргә чорда эзләнелүче затлар;

бала 3 яшькә житкәнгә кадәр аны караучы һәм бала 1 яшь ярымга житкәнчә аны карау буенча ялда булган чорда ай саен түләнгән торган пособие, хезмәт килешүе шартларында хезмәт мөнәсәбәтләрендә торучы һәм бала өч яшькә житкәнгә кадәр аны карау буенча ялда булган гражданныга ай саен бирелә торган компенсация түләвен алмаучы аналар.

	<p>Дәүләт хезмәте алуучыларның законлы вәкилләре (законнар нигезендә күздә тотылган очрақларда) яки вәкаләтле затлары, өстәмә рәвештә, дәүләт хезмәте алуучының мәнфәгатьләреннән чыгып эш итүгә вәкаләтләрен раслаучы документлар күчәрмәләрен тапшыра.</p> <p>Гариза бирүче, мөрәжәгать иткәндә, шәхесен таныклаучы документ күрсәтә.</p> <p>Гаризаны почта аша жибергәндә, гаризага кушып бирелә торган документлар күчәрмәләре законнар белән билгеләнгән тәртиптә расланган булырга тиеш.</p> <p>Гариза бирүче гаризасын һәм документларын электрон рәвештә бирергә мөмкин.</p>	
<p>2.6. Дәүләт хезмәте күрсәтү өчен кирәкле, дәүләт органнары, жирле үзидарә органнары һәм башка оешмалар карамагында булып, мөрәжәгать итүче тапшыруга хокуклы булган документларның тулы исемлегә, шулай ук мөрәжәгать итүчеләр тарафыннан аларны алу ысуллары, шул исәптән электрон формада, аларны күрсәтү тәртибе; документларны үз карамагында тоткан дәүләт органы, жирле үзидарә органы яки оешма</p>	<p>Ведомствоара хезмәттәшлек каналлары аша алына:</p> <p>торакка (фатирга, торак йортка, фатир яки торак йортның өлешенә) милек хокукын дәүләт теркәве турында мәгълүматлар (Росреестрдан);</p> <p>тууны дәүләт теркәве турында мәгълүматлар (ЗАГС органнарыннан);</p> <p>никахка керүне дәүләт теркәве турында мәгълүматлар (2015 елның 1 гыйнварыннан ЗАГС органнарыннан сорала);</p> <p>никахны өзүне дәүләт теркәве турында мәгълүматлар (2015 елның 1 гыйнварыннан ЗАГС органнарыннан сорала);</p> <p>балага опека билгеләү турында мәгълүматлар (жирле үзидарә органнарыннан);</p> <p>баланы тәрбиягә алучы гаиләгә тапшыру турында мәгълүматлар (жирле үзидарә органнарыннан);</p> <p>дәүләти яки муниципаль торак фондындагы торақтан файдалануның хокукый нигезләрен раслаучы мәгълүматлар (вәкаләтле органнардан);</p> <p>гариза бирүче белән бергә аның даими яшәү урынында теркәлгән затлар турында мәгълүматлар (вәкаләтле органнардан);</p> <p>эшсезләргә эшсезлек буенча пособиеләрнең барлык төрләрен һәм башка төрле түләүләрне түләү (түләүләрнең булмавы) турында мәгълүматлар (мәшгульлек үзәкләреннән);</p> <p>торак һәм коммуналь хезмәтләр өчен түләүләр турында, торак һәм коммуналь хезмәтләр өчен түләү буенча бурычның булуы (булмавы) турында мәгълүматлар (идарәче компанияләрдән);</p> <p>торак һәм коммуналь хезмәтләр өчен түләүдә социаль ярдәм күрсәтү</p>	<p>№ 761 Кагыйдәләренең 8 (1) п.</p>



	<p>чарасы сыйфатында алына торган түләүләр күләмнәре турында мәгълүматлар (социаль яклау органнарыннан);</p> <p>Россия Федерациясе Пенсия фонды түли торган социаль түләүләр, шул исәптән пенсияләр күләмнәре турында мәгълүматлар (Россия Федерациясе Пенсия фондыннан).</p> <p>Гариза бирүче бу пунктта күрсәтелгән мәгълүматлардан торган документлар тапшырырга хокуклы, шул исәптән, мөмкинлек булганда – электрон рәвештә.</p> <p>Гариза бирүченең югарыда күрсәтеп үтелгән мәгълүматларны эченә алган документларны тапшырмавы гариза бирүчегә дәүләт хезмәте күрсәтүдән баш тартуга нигез булып тормый.</p>	
<p>2.7. Дәүләт хезмәте күрсәтү өчен норматив-хокукий актларда күздә тотылган очракларда килештерергә тиешле (дәүләт хезмәте күрсәтүче башкарма хакимият органы хәл итә) дәүләт хакимияте органнары исемлеге</p>	<p>Килештерү таләп ителми.</p>	
<p>2.8. Дәүләт хезмәте күрсәтү өчен кирәкле документларны кабул итүдән баш тартуга нигезләрнең тулы исемлеге</p>	<ol style="list-style-type: none"> <li>1. Бу Регламентның 2.5 пунктында күрсәтелгән документлар исемлегендәге документларны тапшырмау.</li> <li>2. Документларда билгеләнгән тәртиптә расланмаган бетерүләр, өстәп язучулар, сызылган сүзләр һәм төзәтүләр булу.</li> <li>3. Гариза бирүченең Үзәк бүлекчәсенә дәүләт хезмәте алучының яшәү урыны буенча мөрәжәгать итмәве.</li> <li>4. Гариза бирүче шәхсэн мөрәжәгать иткәндә, документларның күчәрмәләре законда билгеләнгән тәртиптә расланмаган очракта, документларның төп нөсхәләрен күрсәтмәү.</li> </ol>	
<p>2.9. Дәүләт хезмәте күрсәтүне туктатып тору яки аннан баш тарту өчен нигезләрнең тулы исемлеге</p>	<p>Дәүләт хезмәте күрсәтүне туктатып торуга нигез булып тора:</p> <p>гариза һәм документлар күчәрмәләрен Татарстан Республикасы Дәүләт хезмәтләре һәм муниципаль хезмәтләр порталы аша № 63-ФЗ Федераль закон һәм № 210-ФЗ Федераль закон таләпләренә туры китереп имзаланмаган (расланмаган) электрон документлар рәвешендә тапшыру. Дәүләт хезмәте күрсәтүне туктатып тору срогы – бу</p>	

	<p>Регламентның 2.5 пункттында күздә тотылган документлар күрсәтелгәнгә кадәр, ләкин документларның төп нөсхәләрен яки аларның законда билгеләнгән тәртиптә расланган күчermәләрен күрсәтү зарурлыгы турында хәбәр бирелгән көннән башлап 10 көннән артыкка түгел;</p> <p>бу Регламентның 2.5 пункттында күрсәтелгән барлык документларны яки аларның өлешләрен электрон рәвештә тапшырмау. Дәүләт хезмәте күрсәтүне туктатып торы срогы – бу Регламентның 2.5 пункттында күздә тотылган барлык документлар электрон рәвештә тапшырылганга кадәр, ләкин барлык документларны тапшыру зарурлыгы турында хәбәр бирелгән көннән башлап бер айдан артыкка түгел.</p> <p>Дәүләт хезмәте күрсәтүдән баш тартуга нигезләр:</p> <p>бу Регламентның 1.4 пункттында күрсәтелмәгән затның мөрәжәгать итүе;</p> <p>торақ-коммуналь хезмәтләр өчен түләү буенча бурыч булу һәм (яки) аны каплау турында килешү булмау;</p> <p>Россия Федерациясе гражданлыгы яисә Россия Федерациясе чит ил гражданнына торақ һәм коммуналь хезмәтләр өчен түләүгә субсидия билгеләү мөмкинлегенә бирүче халыкара килешү төзегән дәүләт гражданлыгы булмау;</p> <p>гариза һәм документлар күчermәләрен Татарстан Республикасы Дәүләт хезмәтләре һәм муниципаль хезмәтләр порталы аша № 63-ФЗ Федераль закон һәм № 210-ФЗ Федераль закон таләпләренә туры китереп электрон имза куелмаган (расланмаган) электрон документлар рәвешендә жибәргән очракта, аларны күрсәтү зарурлыгы турында хәбәр бирелгән көннән башлап 10 көн эчендә бу Регламентның 2.5 пункттында күрсәтелгән документларны күрсәтмәү;</p> <p>бу Регламентның 2.5 пункттында күрсәтелгән барлык документларны яки аларның өлешләрен барлык документларны тапшыру зарурлыгы турында хәбәр бирелгән көннән башлап бер ай эчендә электрон рәвештә тапшырмау;</p> <p>гариза бирүченең тулы булмаган һәм (яки) күрәләтә ялган мәгълүматлар тапшыруы;</p> <p>электрон формада тапшырылган документлардагы</p>	<p>№ 761 Кагыйдәләреннән 13(2) п.;          Методик киңәшләреннән 11, 24, 28 п.;          № 761 Кагыйдәләреннән 13(4) п.</p>
--	---------------------------------------------------------------------------------------------------------------------------------------------------------------------------------------------------------------------------------------------------------------------------------------------------------------------------------------------------------------------------------------------------------------------------------------------------------------------------------------------------------------------------------------------------------------------------------------------------------------------------------------------------------------------------------------------------------------------------------------------------------------------------------------------------------------------------------------------------------------------------------------------------------------------------------------------------------------------------------------------------------------------------------------------------------------------------------------------------------------------------------------------------------------------------------------------------------------------------------------------------------------------------------------------------------------------------------------------------------------------------------------------------------------------------------------------------------------------------------------------------------------------------------------------------------------------------------------------------------------------------------------------------------------------------------------------------------------------------------------------------------------------------------------------------------------------------------------------------------------------------------------------------------------------------------------------	--------------------------------------------------------------------------------------------------------------------------------------



	мәғлүматларның мөрәжәгать итүче күрсәткән кәгазь документлардагы мәғлүматларга туры килмәве.	
2.10. Дәүләт хезмәте күрсәтү өчен дәүләт пошлинасы яки башка түләү алу тәртибе, күләме һәм нигезләре	Дәүләт хезмәте бушлай күрсәтелә.	
2.11. Дәүләт хезмәте күрсәтү өчен кирәкле һәм мәжбүри булып торган хезмәтләргә түләү алу тәртибе, күләме һәм нигезләре, мондый түләү күләмен исәпләү методикасы турында мәғлүматны кертеп	Кирәкле һәм мәжбүри хезмәтләр күрсәтү таләп ителми.	
2.12. Дәүләт хезмәте күрсәтү турында рәсми мөрәжәгать тапшырганда һәм мондый хезмәтләр күрсәтү нәтижәсен алганда чиратта көтүнен максималь срогы	Гариза бирүченең кабул итүне (хезмәт күрсәтүне) көтүненең максималь вакыты 15 минуттан артык түгел. Дәүләт хезмәте алучыларның аерым категорияләре өчен чират билгеләнмәгән.	№ 601 Указының 1 п.
2.13. Мөрәжәгать итүченең дәүләт хезмәте күрсәтү турында рәсми мөрәжәгатен (шул исәптән электрон рәвештәге) теркәү срогы	Гариза һәм документлар кәргән көнне.	
2.14. Дәүләт хезмәте күрсәтелә торган бүлмәләргә, мөрәжәгать итүчеләрнең көтү һәм кабул итү урынына, мондый хезмәтләрне күрсәтү тәртибе турында визуаль, текстлы һәм мультимедиааль мәғлүмат урнаштыруга карата таләпләр	Дәүләт хезмәте күрсәтү тиешле күрсәткечләр белән жиһазландырылган бүлмәләрдә башкарыла. Дәүләт хезмәте алучыларны кабул итү бу максатлар өчен махсус бүлеп бирелгән һәм: янгынга каршы система һәм янғын сүндерү системасы; документлар рәсмиләштерү өчен кирәкле жиһазлар; мәғлүмати стендлар белән жиһазландырылган урыннарда башкарыла.	

<p>2.15. Дәүләт хезмәтенен мөмкинлек һәм сыйфат күрсәткечләре</p>	<p>Дәүләт хезмәте күрсәтүнең сыйфат күрсәткечләре булып тора: документларны кабул итү һәм карап тикшерү сроклары үтәлү; дәүләт хезмәте күрсәтү нәтижәсен алу срогы үтәлү;</p> <p>Үзәк бүлеге белгечләре тарафыннан Регламент бозылу очракларының (нигезле шикаятларнең) булу-булмавы.</p> <p>Дәүләт хезмәте күрсәтүнең мөмкинлек күрсәткечләре булып торалар:</p> <p>бүлек биналарының жәмәгать транспорты йөри торган зонада урнашуы;</p> <p>кирәкле санда белгечләрнең булуы, шулай ук мөрәжәгать итүчеләрдән документлар кабул итеп алу өчен кирәкле санда бүлмәләрнең булуы;</p> <p>мәгълүмати стендларда, “Интернет” челтәрендә, Хезмәт, халыкны эш белән тәмин итү һәм социаль яклау министрлыгының рәсми сайтында дәүләт хезмәтен күрсәтү ысуллары, тәртибе һәм сроклары турында тулы мәгълүмат булу;</p> <p>гаризаны электрон рәвештә бирү мөмкинлеге;</p> <p>гариза һәм документларны электрон документлар рәвешендә Татарстан Республикасы Дәүләт хезмәтләре һәм муниципаль хезмәтләр порталы аша тапшырганда, мөрәжәгать итүченең дәүләт хезмәте күрсәтү нәтижәләрен электрон рәвештә Татарстан Республикасы Дәүләт хезмәтләре һәм муниципаль хезмәтләр порталындагы шәхси кабинеты аша алу мөмкинлеге.</p>	<p>№ 880 ТР МК карарының 2.4 п.;</p> <p>№ 601 Указның 1 п.</p>
<p>2.16. Электрон формада дәүләт хезмәте күрсәтү үзгәртүләре</p>	<p>Гариза һәм документлар күчәрмәләре Үзәкнең бүлегенә № 63-ФЗ Федераль закон һәм № 210-ФЗ Федераль закон таләпләре нигезендә, мөрәжәгать итүченең электрон имзасы белән имзаланган (расланган) электрон документлар рәвешендә Татарстан Республикасы Дәүләт хезмәтләре һәм муниципаль хезмәтләр порталы аша <a href="http://uslugi.tatar.ru">http://uslugi.tatar.ru</a> адресына жиберелергә мөмкин.</p> <p>Электрон документлар рәвешендә тапшырылган гариза һәм документлар күчәрмәләре электрон имза белән № 63-ФЗ Федераль закон һәм № 210-ФЗ Федераль закон таләпләренә туры китереп имзаланмаган (расланмаган) очракта, субсидия бирү (бирүдән баш тарту) турындагы карар бу Регламентның 2.5 пунктында күрсәтелгән</p>	



	<p>документларны Үзәкнең бүлегендә күрсәткәч кабул ителә.</p> <p>Гариза һәм документлар күчermәләрен электрон документлар рәвешендә Татарстан Республикасы Дәүләт хезмәтләре һәм муниципаль хезмәтләр порталы аша (<a href="http://uslugi.tatar.ru">http://uslugi.tatar.ru</a>) тапшырганда, дәүләт хезмәте нәтижәсе электрон рәвештә бирелә.</p> <p>Дәүләт хезмәте (дәүләт хезмәте күрсәтүгә гариза бирүне дә кертеп) күпфункцияле үзәк аша күрсәтелми.</p>	
--	--------------------------------------------------------------------------------------------------------------------------------------------------------------------------------------------------------------------------------------------------------------------------------------------------------------------------------------------------------------------------------------------------------------------------------------------------------------	--

**3. Административ процедуралар (гамәлләр) составы, эзлеклелеге һәм аларны үтәү сроклары, аларны үтәү тәртибенә карата таләпләр, шул исәптән административ процедураларны (гамәлләрне) электрон формада үтәү үзенчәлекләре, шулай ук административ процедураларны күпфункцияле үзәкләрдә үтәү үзенчәлекләре**

3.1. Дәүләт хезмәте күрсәтүдә гамәлләр эзлеклелегенә тасвирламасы

3.1.1. Дәүләт хезмәте күрсәтү (шул исәптән электрон рәвештә) түбәндәге административ процедураларны үз эченә ала:

1) гариза бирүчегә консультация бирү, гариза бирүчегә ярдәм күрсәтү, шул исәптән дәүләт хезмәте күрсәтү өчен кирәкле документларны рәсмиләштерү өлешендә дә;

2) гаризаны һәм документларны кабул итү һәм теркәү;

3) мәгълүматлар алу, дәүләт хезмәте күрсәтүдә катнашучы органнарға ведомствоара рәсми мөрәжәгатьләр төзү һәм жиберү;

4) субсидия бирү турында (бирүдән баш тарту турында) карар эзерләү;

5) гражданин шәхсән мөрәжәгать иткәндә (гариза һәм документларны почта аша жибергәндә), гариза бирүчегә дәүләт хезмәте күрсәтү нәтижәсен бирү яисә дәүләт хезмәте күрсәтү нәтижәсен гариза бирүченә Татарстан Республикасы Дәүләт хезмәтләре һәм муниципаль хезмәтләр порталындагы шәхси кабинетына урнаштыру.

3.1.2. Дәүләт хезмәте күрсәтү буенча гамәлләр эзлеклелегенә блок-схемасы бу Регламентка 4 нче кушымтада бирелә.

3.1.3. Татарстан Республикасы Дәүләт хезмәтләре һәм муниципаль хезмәтләр порталы аша мөрәжәгать иткәндә, дәүләт хезмәте күрсәтү буенча гамәлләр эзлеклелегенә блок-схемасы бу Регламентка 5 нче кушымтада бирелә.

3.2. Гариза бирүчегә консультация бирү, гариза бирүчегә ярдәм күрсәтү, шул исәптән дәүләт хезмәте күрсәтү өчен кирәкле документларны рәсмиләштерү өлешендә дә

3.2.1. Гариза бирүче, дәүләт хезмәте алу тәртибе турында консультацияләр алу өчен, Үзәк бүлегенә шәхсән үзе, телефоннан, электрон почта аша һәм (яки) почта аша хат белән язмача мөрәжәгать итә.

Үзәк бүлеге белгече мөрәжәгать итүчегә консультация бирә, шул исәптән дәүләт хезмәте алу өчен кирәкле документларның составы, формасы һәм эчтәлеген ягыннан һәм гариза бирүчегә ярдәм күрсәтә, шул исәптән дәүләт хезмәте күрсәтү өчен кирәкле документларны рәсмиләштерү өлешендә дә.

Бу пункт билгели торган процедура гариза бирүче мөрәжәгать иткән көнне үтәлә.

Процедура нәтижәсе: гариза бирүчегә консультация бирү, гариза бирүчегә ярдәм күрсәтү, шул исәптән дәүләт хезмәте күрсәтү өчен кирәкле документларны рәсмиләштерү өлешендә дә.

3.3. Гражданин шәхсән үзе мөрәжәгать иткәндә яисә документларны почта аша жибергәндә дәүләт хезмәте күрсәтү



### 3.3.1. Гариза һәм документларны кабул итү һәм теркәү

Гариза бирүче, бу Регламентның 2.5 пункты нигезендә, Үзәк бүлегенә субсидия билгеләү турында гариза һәм аңа кушып, документлар (документларның күчермәләрен) бирә.

Законда билгеләнгән тәртиптә расланган гариза һәм документлар күчермәләре почта аша заказлы хат итеп жиберелергә мөмкин.

Электрон документлар рәвешендәге, № 63-ФЗ Федераль закон һәм № 210-ФЗ Федераль закон таләпләренә туры китереп, гариза бирүченең электрон имзасы белән имзаланган (расланган) гариза һәм документлар күчермәләре гариза бирүче тарафыннан Үзәк бүлегенә электрон чараларны кулланып тапшырылырга мөмкин.

Үзәк бүлеге белгече дәүләт хезмәте күрсәтү өчен кирәкле документларны кабул итүдән баш тартуга бу Регламентның 2.8 пунктында күрсәтелгән нигезләр булуын тикшерә.

Документларны кабул итүдән баш тартуга нигезләр булмаган очракта, Үзәк бүлеге белгече:

гаризаны кабул итә һәм гаризаларны теркәү журналында (2 нче кушымта) терки;

мөрәжәгать итүчегә документларын кабул итү датасы, бирелгән керү номеры турында билге белән расписка тапшыра.

Документларны кабул итүдән баш тартуга нигезләр булган очракта, Үзәк бүлеге белгече мөрәжәгать итүчегә документларны кабул итүдән һәм гаризаны теркәүдән баш тартуга нигезләр булу турында житкерә һәм, документларны һәм гаризаны кабул итүдән баш тартуның ачыкланган нигезләренәң эчтәлеген аңлатып, документларны аңа кире кайтара.

Бу пункт билгели торган процедуралар гариза һәм документлар кергән көнне бу Регламентның 2.4 пунктындагы икенче һәм өченче абзацларда күрсәтелгән кагыйдәләренә исәпкә алып үтәлә.

Процедуралар нәтижәсе: кабул ителгән документлар, гаризаларны теркәү журналында теркәү язуы булдыру, документларны кабул итү турындагы расписка, гариза бирүчегә кире кайтарылган документлар.

### 3.3.2. Мәгълүматлар алу, дәүләт хезмәте күрсәтүдә катнашучы органнарға ведомствона рәсми мөрәжәгатьләр төзү һәм жиберү

#### 3.3.2.1. Үзәк бүлеге белгече электрон рәвештә түбәндәге мәгълүматларны ала:

эшсезләргә эшсезлек буенча пособиеләрнең барлык төрләрен һәм башка түләүләренә түләү (түләүләренәң булмавы) турында – халыкның мәшгульлеге үзәкләреннән;

субсидия бирү турында гариза тапшыру алдыннан килгән соңгы айга исәпләнгән торак һәм коммуналь хезмәтләр өчен түләүләр турында, торак һәм коммуналь хезмәтләр өчен түләү буенча бурычның булуы (булмавы) турында – идарәче компанияләрдән;

дәүләт хезмәте алучы белән бергә даими яшәү урынында теркәлгән гражданның турында (йорт кенәгәсеннән өземтә) – вәкаләтле органнардан;



Россия Федерациясе Пенсия фонды түли торган социаль түләүләр, шул исәптән пенсияләр күләмнәре турында – Россия Федерациясе Пенсия фондыннан;  
2013 елның 23 октябрнен соң туган гражданныр өчен, тууны дәүләт теркәве турында – ЗАГС органнарыннан;

торақ һәм коммуналь хезмәтләр өчен түләүдә социаль ярдәм күрсәтү чарасы сыйфатында алына торган түләүләр күләмнәре турында – социаль яклау органнарыннан.

3.3.2.2. Үзәк бүлегендә субсидия бирү (бирүдән баш тарту) турында карар кабул итү өчен кирәкле мәгълүматлар булмаганда, Үзәк бүлеге белгече, ведомствоара электрон хезмәттәшлек системасы ярдәмендә, түбәндәге мәгълүматларны бирүне сорап, электрон рәвештә рәсми мөрәжәгатьләр жиберә:

торақка (фатирга, торақ йортка, фатир яки торақ йортның өлешенә) милек хокукын дәүләт теркәве турында – Теркәү, кадастр һәм картография федераль хезмәтенең Татарстан Республикасындагы идарәсенә;

дәүләти яки муниципаль торақ фондындагы торақтан файдалануның хокукый нигезләре булу-булмау турында – вәкаләтле органнарга;

2013 елның 23 октябрнә кадәр туган гражданныр өчен, тууны дәүләт теркәве турында – ЗАГС органнарына (2015 елның 1 гыйнварыннан сoralа);

никахка керүне дәүләт теркәве турында – ЗАГС органнарына;

никахны өзүне дәүләт теркәве турында – ЗАГС органнарына;

балага опека билгеләү турында – жирле үзидарә органнарына;

баланы тәрбиягә алучы гаиләгә тапшыру турында – жирле үзидарә органнарына;

дәүләт хезмәте алучы белән бергә даими яшәү урынында теркәлгән гражданныр турында (йорт кенәгәсеннән өзәмтә) – вәкаләтле органнарга;

Россия Федерациясе Пенсия фонды түли торган социаль түләүләр, шул исәптән пенсияләр күләмнәре турында – Россия Федерациясе Пенсия фондына.

3.3.2.3. Дәүләт хезмәте күрсәтү турында карар кабул итү өчен кирәкле мәгълүматларның дәрәсләген тикшерү максатыннан, Үзәк бүлеге белгече, эш бирүче (иминиятләштерүче) тарафыннан физик зат фйдасына исәпләнгән түләүләр һәм башка акчалата ярдәмнәр суммасы турында мәгълүматлар бирүне сорап, ведомствоара электрон хезмәттәшлек системасы ярдәмендә, электрон рәвештә Россия Федерациясе Пенсия фондына рәсми мөрәжәгать жиберә.

Бу Регламентның 3.3.2.1, 3.3.2.2, 3.3.2.3 пунктлары билгели торган процедуралар гариза кергән көнне үтәлә.

Процедуралар нәтижәсе: электрон рәвештә алынган мәгълүматлар, мәгълүматлар бирү турында рәсми мөрәжәгатьләр.

3.3.3. Субсидия бирү турында (бирүдән баш тарту турында) карар әзерләү

3.3.3.1. Бу Регламентның 3.3.2.1, 3.3.2.2, 3.3.2.3 пунктларында күрсәтелгән алынган мәгълүматлар һәм гариза бирүче тапшырган документлар нигезендә, Үзәк бүлекчәсе белгече түбәндәгеләрне башкара:

дәүләт хезмәте алучының законлы вәкиле яисә алучы тарафыннан вәкаләт бирелгән зат мөрәжәгать иткән очракта, гариза бирүченә вәкаләтләрән тикшерә;

дәүләт хезмәте күрсәтүдән баш тарту өчен бу Регламентның 2.9 пунктында



күздә тотылган нигезләр барлыгын тикшерә;

бу Регламентка 3 нче кушымта нигезендәге форма буенча субсидия бирү (бирүдән баш тарту) турында карар проектын рәсмиләштерә;

субсидия бирү (бирүдән баш тарту) турында карар проектын Үзәк бүлеге житәкчесенә имза куюга жибәрә.

Бу пункт билгели торган процедуралар рәсми мөрәжәгатьләргә җаваплар кәргән моменттан башлап ике көн эчендә, ләкин гариза теркәлгән көннән башлап җиде көннән дә соңга калмыйча үтәлә.

Процедуралар нәтижәсе: субсидия бирү (бирүдән баш тарту) турында карар проекты.

3.3.3.2. Документларны карап тикшергәннән соң, Үзәк бүлеге житәкчесе субсидия бирү (бирүдән баш тарту) турында карарны имзалай һәм Үзәк бүлеге белгеченә жибәрә.

Бу пункт билгели торган процедура субсидия бирү (бирүдән баш тарту) турында карар проекты имза куюга жибәрелгән моменттан бер көн эчендә үтәлә.

Процедура нәтижәсе: субсидия бирү (бирүдән баш тарту) турында Үзәк бүлеге житәкчесе тарафыннан имзаланган карар.

3.3.4. Гариза бирүчегә дәүләт хезмәте күрсәтү нәтижәсен бирү Үзәк бүлеге белгече:

субсидия бирү (бирүдән баш тарту) турында кабул ителгән карарны, гариза бирүче күрсәткән ысул белән (хат рәвешендә, телефоннан, смс-хәбәр рәвешендә, электрон почта белән), гариза бирүчегә хәбәр итә;

гариза бирүченең “личное дело”сын рәсмиләштерә.

Бу пункт билгели торган процедуралар моннан алдагы процедура тәмамланган моменттан бер көн эчендә үтәлә.

Процедуралар нәтижәсе: субсидия бирү (бирүдән баш тарту) турында кабул ителгән карар хакында гариза бирүчегә хәбәр итү, гариза бирүченең рәсмиләштерелгән “личное дело”сы.

3.4. Гариза бирүче Татарстан Республикасының Дәүләт хезмәтләре һәм муниципаль хезмәтләр порталы аша мөрәжәгать иткәндә, дәүләт хезмәте күрсәтү

3.4.1. Гаризаны һәм документларны кабул итү һәм теркәү

Гариза бирүче Үзәк бүлегенә Татарстан Республикасының Дәүләт хезмәтләре һәм муниципаль хезмәтләр порталы аша, электрон документлар рәвешендә, гариза һәм бу Регламентның 2.5 пунктында күрсәтелгән, № 63-ФЗ Федераль закон һәм № 210-ФЗ Федераль закон таләпләренә туры китереп, электрон имза белән имзаланган (расланган) гариза һәм документлар тапшыра.

Гариза бирүче бу Регламентның 2.5 пунктында күрсәтелгән документларның барысын да яки бер өлешен электрон документлар рәвешендә тапшырмаган очракта, субсидия бирү турындагы гаризаны карап тикшерү бер айдан артмаган вакытка туктатып торыла.

Үзәк бүлеге белгече дәүләт хезмәте күрсәтү өчен кирәкле документларны кабул итүдән баш тартуга бу Регламентның 2.8 пунктында күздә тотылган нигезләр булуын тикшерә.

Гариза бирүче бу Регламентның 2.5 пунктында күрсәтелгән



документларның барысын да яки бер өлешен тапшырмаган очракта, Үзәк бүлеге белгече гариза бирүчегә Татарстан Республикасының Дәүләт хезмәтләре һәм муниципаль хезмәтләр порталындагы шәхси кабинеты аша җитмәгән документларны ун көн эчендә тапшыру зарурлыгы турында хәбәр итә.

Документларны кабул итүдән баш тартуга нигезләр булмаган очракта, Үзәк бүлеге белгече түбәндәгеләрне башкара:

гаризаны кабул итә һәм гражданнарның мөрәжәгатьләрен теркәү журналында (2 нче кушымта) терки;

гариза бирүчегә Татарстан Республикасының Дәүләт хезмәтләре һәм муниципаль хезмәтләр порталындагы шәхси кабинеты аша документларның кабул ителүе һәм гаризаның теркәлүе турында хәбәр итә.

Документларны кабул итеп алудан баш тартуга нигезләр булган очракта, Үзәк бүлеге белгече гариза бирүчегә Татарстан Республикасының Дәүләт хезмәтләре һәм муниципаль хезмәтләр порталындагы шәхси кабинеты аша документларны кабул итеп алудан һәм гаризаны теркәүдән баш тартуга нигезләр булу турында хәбәр итә.

Бу пункт билгели торган процедуралар гариза һәм документлар керткән көнне үтәлә.

Процедуралар нәтижәсе: кабул ителгән документлар, гаризаларны теркәү журналына язылган теркәү язуы, документларны кабул итүдән баш тарту, баш тартуның сәбәпләрен күрсәтеп, гариза бирүчегә хәбәр итү.

3.4.2. Мәгълүматлар алу, ведомствоара рәсми мөрәжәгатьләрен формалаштыру һәм дәүләт хезмәте күрсәтүдә катнашучы органнарга жиберү

3.4.2.1. Үзәк бүлеге белгече электрон рәвештә түбәндәге мәгълүматларны ала:

эшсезләргә эшсезлек буенча пособиеләрнең барлык төрләрен һәм башка түләүләрен түләү (түләүләрен булмавы) турында – халыкның мәшгульлеге үзәкләреннән;

субсидия бирү турында гариза тапшыру алдыннан килгән соңгы айга исәпләнгән торак һәм коммуналь хезмәтләр өчен түләүләр турында, торак һәм коммуналь хезмәтләр өчен түләү буенча бурычның булуы (булмавы) турында – идарәче компанияләрдән;

дәүләт хезмәте алучы белән бергә даими яшәү урынында теркәлгән гражданнар турында (йорт кенәгәсеннән өземтә) – вәкаләтле органнардан;

социаль түләүләр, шул исәптән пенсияләр күләмнәре турында – Россия Федерациясе Пенсия фондыннан;

2013 елның 23 октябреннән соң туган гражданнар өчен, тууны дәүләт теркәве турында – ЗАГС органнарыннан;

торак һәм коммуналь хезмәтләр өчен түләүдә социаль ярдәм күрсәтү чарасы сыйфатында алына торган түләүләр күләмнәре турында – социаль яклауның территория органнарыннан.

3.4.2.2. Үзәк бүлегендә субсидия бирү (бирүдән баш тарту) турында карар кабул итү өчен кирәкле мәгълүматлар булмаганда, Үзәк бүлеге белгече, ведомствоара электрон хезмәттәшлек системасы ярдәмендә, электрон рәвештә,



түбәндәге мәғлүматларны сорап, рәсми мөрәжәгатьләр жиһәрә:

торака (фатирга, торақ йортка, фатир яки торақ йортның өлешенә) милек хокукын дәүләт теркәве турында – Теркәү, кадастр һәм картография федераль хезмәтенә Татарстан Республикасындагы идарәсенә;

дәүләти яки муниципаль торақ фондындагы торақтан файдалануның хокукый нигезләре булу-булмау турында – вәкаләтле органнарға;

2013 елның 23 октябрә кадәр туган гражданныр өчен, тууны дәүләт теркәве турында – ЗАГС органнарына (2015 елның 1 гыйнварыннан сораля);

никахка керүне дәүләт теркәве турында – ЗАГС органнарына;

никахны өзүне дәүләт теркәве турында – ЗАГС органнарына;

балага опека билгеләү турында – жириле үзидарә органнарына;

баланы тәрбиягә алуы гайләгә тапшыру турында – жириле үзидарә органнарына;

дәүләт хезмәте алуы белән бергә даими яшәү урынында теркәлгән гражданныр турында (йорт кенәгәсеннән өзәмтә) – вәкаләтле органнарға;

Россия Федерациясе Пенсия фонды түли торган социаль түләүләр, шул исәптән пенсияләр күләмнәре турында – Россия Федерациясе Пенсия фондына.

3.4.2.3. Дәүләт хезмәте күрсәтү турында карар кабул итү өчен кирәкле мәғлүматларның дәрәсләген тикшерү максатыннан, Үзәк бүләге белгече, эш бирүче (иминиятләштерүче) тарафыннан физик зат файдасына исәпләнгән түләүләр һәм башка акчалата ярдәмнәр суммасы турында мәғлүматлар бирүне сорап, ведомствоара электрон хезмәттәшлек системасы ярдәмендә, электрон рәвештә Россия Федерациясе Пенсия фондына рәсми мөрәжәгать жиһәрә.

Бу Регламентның 3.4.2.1, 3.4.2.2, 3.4.2.3 пунктлары билгели торган процедуралар гариза һәм документлар кергән көнне үтәлә.

Процедуралар нәтижәсе: электрон рәвештә алынган мәғлүматлар, мәғлүматлар бирү турында рәсми мөрәжәгатьләр.

3.4.3. Субсидия бирү (бирүдән баш тарту) турында карар әзерләү

3.4.3.1. Бу Регламентның 3.4.2.1, 3.4.2.2, 3.4.2.3 пунктларында күрсәтелгән алынган мәғлүматлар нигезендә, Үзәк бүләге белгече түбәндәгеләрне башкара:

дәүләт хезмәте алуының законлы вәкиле яисә алуы тарафыннан вәкаләт бирелгән зат мөрәжәгать иткән очракта, гариза бирүченә вәкаләтләрен тикшерә;

дәүләт хезмәте күрсәтүдән баш тарту өчен бу Регламентның 2.9 пунктында күздә тотылган нигезләр барлығын тикшерә;

әгәр гариза бирүче Татарстан Республикасының Дәүләт хезмәтләре һәм муниципаль хезмәтләр порталы аша электрон рәвештә тапшырган гариза һәм документлар № 63-ФЗ Федераль закон һәм № 210-ФЗ Федераль закон таләпләренә туры китереп имзаланмаган булса, гариза бирүчегә Татарстан Республикасының Дәүләт хезмәтләре һәм муниципаль хезмәтләр порталындагы шәхси кабинеты аша, бу Регламентның 2.5 пунктында күрсәтелгән документларны әлегә хәбәрнамә жиһәрелгән көннән башлап ун көн эчендә тапшыру зарурлығы турында хәбәр итә;

бу Регламентка 3 нче кушымта нигезендә, электрон рәвештә, субсидия бирү (бирүдән баш тарту) турында карар проектын рәсмиләштерә;



субсидия бирү (бирүдән баш тарту) турында карар проектын Үзәк бүлеге житәкчесенә имза куюга жибәрә.

Әгәр Үзәк бүлегенә Татарстан Республикасының Дәүләт хезмәтләре һәм муниципаль хезмәтләр порталы аша электрон документлар рәвешендә тапшырылган гариза һәм документлар күчermәләре № 63-ФЗ Федераль закон һәм № 210-ФЗ Федераль закон таләпләренә туры китереп имзаланмаган (расланмаган) булса, субсидия бирү (бирүдән баш тарту) турында карар проектын Үзәк бүлегенә бу Регламентның 2.5 пунктында әйтелгән документларның төп нөсхәләрен күрсәткәч рәсмиләштерелә.

Бу пункт билгели торган процедуралар рәсми мөрәжәгатьләргә җаваплар кәргән моменттан башлап ике көн эчендә, ләкин гариза теркәлгән көннән башлап җиде көннән дә соңга калмыйча үтәлә.

Үзәк бүлегенә Татарстан Республикасының Дәүләт хезмәтләре һәм муниципаль хезмәтләр порталы аша электрон документлар рәвешендә тапшырылган гариза һәм документлар күчermәләре № 63-ФЗ Федераль закон һәм № 210-ФЗ Федераль закон таләпләренә туры китереп имзаланмаган (расланмаган) очракта, дәүләт хезмәте күрсәтү бу Регламентның 2.9 пунктында әйтелгән срокка туктатып торыла. Субсидия бирү (бирүдән баш тарту) турында карар проектын гариза бирүче бу Регламентның 2.5 пунктында әйтелгән документларның төп нөсхәләрен күрсәткән көнне яисә бу Регламентның 2.5 пунктында күрсәтелгән документларны тапшыру зарурлыгы турында хәбәрнамәдә күрсәтелгән срок беткәннән соң рәсмиләштерелә.

Процедуралар нәтижәсе: субсидия бирү (бирүдән баш тарту) турында электрон рәвештәге карар проектын.

3.4.3.2. Документларны карап тикшергәннән соң, Үзәк бүлеге житәкчесе субсидия бирү (бирүдән баш тарту) турында карарны электрон имза белән имзалай һәм Үзәк бүлеге белгеченә жибәрә.

Бу пункт билгели торган процедура субсидия бирү (бирүдән баш тарту) турында карар проектын имза куюга жибәрелгән моменттан бер көн эчендә үтәлә.

Процедура нәтижәсе: субсидия бирү (бирүдән баш тарту) турында Үзәк бүлекчәсе житәкчесе тарафыннан электрон имза белән имзаланган карар.

3.4.4. Гариза бирүчегә дәүләт хезмәте күрсәтү нәтижәсен бирү

Үзәк бүлеге белгече:

субсидия бирү (бирүдән баш тарту) турында Үзәк бүлеге житәкчесе тарафыннан электрон имза белән имзаланган карар күчermәсен гариза бирүченең Татарстан Республикасының Дәүләт хезмәтләре һәм муниципаль хезмәтләр порталындагы шәхси кабинетына урнаштыра;

гариза бирүченең “личное дело”сын рәсмиләштерә.

Бу пункт билгели торган процедуралар моннан алдагы процедура тәмамланган моменттан бер көн эчендә үтәлә.

Процедуралар нәтижәсе: субсидия бирү (бирүдән баш тарту) турында Үзәк бүлеге житәкчесе тарафыннан электрон имза белән имзаланган, гариза бирүченең Татарстан Республикасының Дәүләт хезмәтләре һәм муниципаль хезмәтләр порталындагы шәхси кабинетына урнаштырылган карар, гариза бирүченең



рәсмиләштерелгән “личное дело” сы.

3.5. Дәүләт хезмәте күпфункцияле үзәк аша күрсәтелми.

#### **4. Дәүләт хезмәте күрсәтүгә контрольлек итү тәртибе һәм формалары**

4.1. Дәүләт хезмәте күрсәтү буенча административ процедураларда билгеләнгән гамәлләрнең эзлеклелеген үтәүгә агымдагы контрольлек Үзәк бүлеге житәкчесе тарафыннан Регламент нигезләмәләрен саклауга һәм үтәүгә тикшерүләр үткәрү юлы белән башкарыла.

4.2. Дәүләт хезмәте күрсәтүгә контрольлек итүне Министрлыкның муниципаль райондагы (шәһәр округындагы) Социаль яклау идарәсе (бүлеге) (алга таба – Идарә (бүлек)) вазыйфай затлары башкара. Контрольлек итүче вазыйфай затларның вәкаләтләре Идарә (бүлек) турындагы нигезләмәләрдә һәм вазыйфай регламентларда билгеләнә.

Дәүләт хезмәте күрсәтүнең тулылыгы һәм сыйфатына контрольлек дәүләт хезмәте күрсәтүгә җаваплы вазыйфай затларның кылган (кылмаган) гамәлләренә шикаятьләр булган мөрәжәгатьләренә карап тикшерүне, тикшерүләр үткәрүне, карарлар кабул итү һәм мөрәжәгатькә җаваплар эзерләүне үз эченә ала.

Административ процедураларның үтәлүенә контрольлек формалары булып: делопроизводствоны алып баруга;

документларны карап тикшерү нәтижәләренә законнар (бу Регламент) таләпләренә туры килүенә;

документларны кабул итү сроклары һәм тәртибе үтәлүгә;

дәүләт хезмәте күрсәткәндә нәтижәләренә бирү сроклары һәм тәртибе үтәлүгә тикшерүләр үткәрү тора.

Тикшерүләр уздыруның ешлыгы планлы (эш планнары нигезендә) һәм планнан тыш (мөрәжәгать итүченең конкрет мөрәжәгәте буенча) характерда була.

4.3. Гариза бирүчеләрнең хокуклары бозылу тикшерүләр нәтижәсендә ачыкланган очракта, дәүләт хезмәте күрсәтүгә җаваплы гаепле дип танылган вазыйфай затлар Россия Федерациясе законында билгеләнгән тәртиптә җаваплылыкка тартыла.

4.4. Дәүләт хезмәте күрсәтүгә гражданнар, аларның берләшмәләре, оешмалары тарафыннан контрольлек итү Үзәк бүлеге эшчәнлегенең дәүләт хезмәте күрсәткәндә ачыклығы, дәүләт хезмәте күрсәтү тәртибе турында тулы, актуаль һәм дөрөс мәгълүмат алу дәүләт хезмәте күрсәтү барышында мөрәжәгатьләренә (шикаятьләренә) судка кадәр карап тикшерү мөмкинлеге ярдәмендә башкарыла.

#### **5. Гариза бирүче тарафыннан Үзәкнең дәүләт хезмәте күрсәтүче бүлегенә, шулай ук аның вазыйфай затларының яки хезмәткәрләренә карарларына һәм кылган (кылмаган) гамәлләренә карата судка кадәр (судтан тыш) шикаять белдерү тәртибе**

5.1. Дәүләт хезмәте алуучылар Үзәкнең дәүләт хезмәте күрсәтүдә катнашучы



хезмәткәрләренә кылган (кылмаган) гамәлләренә карата судка кадәр тәртиптә Үзәк бүлеге житәкчесенә шикаять белдерүгә хокуклы.

Үзәк бүлеге житәкчесе кабул иткән карарларга карата шикаятьләр “Республика матди ярдәм (компенсация түләүләре) үзәге” ДКУ житәкчесенә яки Идарә (бүлек) житәкчесенә тапшырыла.

“Республика матди ярдәм (компенсация түләүләре) үзәге” ДКУ житәкчесе яки Идарә (бүлек) житәкчесе кабул иткән карарларга карата шикаятьләр Татарстан Республикасы Хезмәт, халыкны эш белән тәмин итү һәм социаль яклау министрлыгына шунның белән шөгыйльәнүче министр урынбасары яки министр исеменә бирелә.

Министр урынбасары (министр) кабул иткән карарларга карата шикаятьләр Татарстан Республикасы Министрлар Кабинетына белдерелергә мөмкин.

5.2. Гариза бирүче шикаять белән мөрәжәгать итә ала, шул исәптән түбәндәге очракларда:

дәүләт хезмәте күрсәтү турында гариза бирүченең рәсми мөрәжәгатен теркәү срогы бозылганда;

дәүләт хезмәте күрсәтү срогы бозылганда;

дәүләт хезмәте күрсәтү өчен, гариза бирүчедән Россия Федерациясенә норматив-хокукий актларында, Татарстан Республикасының норматив-хокукий актларында күздә тотылмаган документлар таләп ителгәндә;

дәүләт хезмәте күрсәтү өчен, Россия Федерациясе норматив-хокукий актларында, Татарстан Республикасының норматив-хокукий актларында күздә тотылган документларны гариза бирүчедән кабул итеп алудан баш тартканда;

әгәр баш тартуга нигезләр федераль законнар һәм Россия Федерациясенә алар нигезендә кабул ителгән башка норматив-хокукий актлары, Татарстан Республикасының норматив-хокукий актлары нигезендә күздә тотылмаса, дәүләт хезмәте күрсәтүдән баш тартканда;

дәүләт хезмәте яки муниципаль хезмәт күрсәтү өчен гариза бирүчедән Россия Федерациясе норматив-хокукий актларында, Татарстан Республикасының норматив-хокукий актларында күздә тотылмаган түләү таләп иткәндә;

Үзәкнең дәүләт хезмәте күрсәтүче бүлеге, шулай ук вазыйфай заты, хезмәткәрләре дәүләт хезмәте яки муниципаль хезмәт күрсәтү нәтижәсендә бирелгән документлардагы ялгыш язучыларны һәм хаталарны төзәтүдән баш тартканда яисә мондый төзәтүләрнең билгеләнгән срогын бозганда.

5.3. Шикаять язмача кәгазьдә яки электрон рәвештә тапшырыла.

Шикаять почта аша, күпфункцияле үзәк аша, “Интернет” мәгълүмат-телекоммуникация челтәреннән, Министрлыкның рәсми сайтынан (<http://www.mtsz.tatar.ru>), Татарстан Республикасы Дәүләт хезмәтләре һәм муниципаль хезмәтләр күрсәтүнең бердәм порталынан (<http://uslugi.tatar.ru>), Дәүләт хезмәтләре һәм муниципаль хезмәтләр күрсәтүнең (функцияләренә) бердәм порталынан (<http://www.gosuslugi.ru>) файдаланып жибәрелергә, шулай ук мөрәжәгать итүченә шәхсән кабул итү барышында кабул ителергә мөмкин.

5.4. Шикаятьне карап тикшерү срогы – аны теркәүгә алганнан соң унбиш эш көне эчендә, һәм Үзәкнең дәүләт хезмәте күрсәтүче бүлегенә, шулай ук



вазыйфай затының, хезмәткәрләренә мөрәжәгать итүчедән документларын кабул итеп алудан яисә жибәрелгән ялгыш язуларны һәм хаталарны төзәтүдән баш тартуына карата шикаять белдерү очрагында яки мондый төзәтүләрнең билгеләнгән срогын бозуга карата шикаять белдерү очрагында – аны теркәүгә алганнан соң биш эш көне эчендә.

5.5. Шикаять түбәндәге мәгълүматлардан торырга тиеш:

1) дәүләт хезмәте күрсәтүче Үзәк бүлегенә атамасы, шулай ук карарларына һәм кылган (кылмаган) гамәлләренә карата шикаять белдерелә торган вазыйфай затының, хезмәткәрләренә исеме;

2) гариза бирүченә – физик затның – фамилиясе, исеме, атасының исеме (соңгысы – булганда), яшәү урыны турында мәгълүматлар яисә гариза бирүченә – юридик затның – атамасы, урнашкан урыны турында мәгълүматлар, шулай ук элемтәгә керү өчен телефон номеры (номерлары), электрон почта адресы (адреслары) (булганда) һәм гариза бирүчегә җавап жибәрелергә тиешле почта адресы;

3) Үзәкнең дәүләт хезмәте күрсәтүче бүлегенә, шулай ук вазыйфай затының, хезмәткәрләренә шикаять белдерелә торган карарлары һәм кылган (кылмаган) гамәлләре турында мәгълүматлар;

4) дәүләт хезмәте алучының Үзәкнең дәүләт хезмәте күрсәтүче бүлегенә, шулай ук вазыйфай затының, хезмәткәрләренә карары һәм кылган (кылмаган) гамәлләре белән килешмәвенә дәлилләр.

5.6. Шикаятькә шикаятьтә бәян ителгән вакыйгаларны раслаучы документлар күчәргә кушып бирелергә мөмкин. Бу очракта шикаятьтә кушып бирелә торган документлар исемлегә китерелә.

5.7. Шикаятькә шикаятьне тапшырган дәүләт хезмәте алучы имза сала.

5.8. Шикаятьне карап тикшерү нәтижеләре буенча бу Регламентның 5.1 пункттында күрсәтелгән вазыйфай зат түбәндәге карарларның берсен кабул итә:

1) шикаятьне канәгатьләндерә, шул исәптән дәүләт хезмәте күрсәтүче орган тарафыннан кабул ителгән карарны юкка чыгару рәвешендә, дәүләт хезмәте күрсәтү нәтижәсендә бирелгән документларда дәүләт хезмәте күрсәтүче орган тарафыннан жибәрелгән ялгыш язуларны һәм хаталарны төзәтү, Россия Федерациясенә норматив-хокукый актлары, Россия Федерациясе субъектларының норматив-хокукый актлары нигезендә түләтү күздә тотылмаган акчаны гариза бирүчегә кире кайтарып бирү рәвешендә, шулай ук башка рәвешләрдә;

2) шикаятьне канәгатьләндерүдән баш тарта.

Бу Регламентның 5.8 пунктчасында күрсәтелгән карар кабул ителгәннән соң килүче көннән дә соңга калмыйча, гариза бирүчегә язмача һәм гариза бирүченә теләге буенча, электрон рәвештә шикаятьне карап тикшерү нәтижеләре турында нигезле җавап жибәрелә.

5.9. Шикаятьне карап тикшерү барышында яки аның нәтижеләре буенча административ хокук бозу яки жинаять составы билгеләре ачыкланган очракта, шикаятьләргә карап тикшерү буенча вәкаләт бирелгән вазыйфай зат булган материалларны, кичекмәстән, прокуратура органнарына жибәрә.





торак һәм коммуналь хезмәтләр өчен түләүгә субсидия бирүегезне һәм торак һәм коммуналь хезмәтләр өчен түләүгә субсидияне түбәндәге банк сәетына күчереп баруыгызны үтенәм:

---

(дәүләт хезмәте алучы яисә аның законлы вәкиле тарафыннан законнарда билгеләнгән тәртиптә ачылган сәетның реквизитлары күрсәтелә)

2. Мин тапшырган документлар һәм документларның күчәрмәләре саны -

\_\_\_\_\_ данә,

шул исәптән:

- гаилә әгъзалары булу турында - \_\_\_\_\_ данә;

- торактан файдалану нигезләре турында - \_\_\_\_\_ данә;

- гаилә әгъзаларының керемнәре турында - \_\_\_\_\_ данә;

- торак һәм коммуналь хезмәтләр өчен язылган түләүләр һәм түләүләр буенча бурыч булу (булмау) турында - \_\_\_\_\_ данә;

- торак һәм коммуналь хезмәтләр өчен түләү буенча ташламалар, социаль ярдәм чаралары һәм компенсацияләр турында - \_\_\_\_\_ данә;

- яшәу урынында теркәлү турында - \_\_\_\_\_ данә;

- гражданлык турында - \_\_\_\_\_ данә.

3. Гаилә хәлләре үзгәргән (даими яшәу урыны, яшәу нигезләре, гражданлык, гаилә составы үзгәргән) очракта, бу вакыйгалар булганнан соң бер ай эчендә аларны раслаучы документларны тапшырырга вәгъдә бирәм.

4. Субсидияләр бирүнең урнаштырылган кагыйдәләре (шул исәптән керемнәр турында бирелгән мәгълүматларның салым, таможня һәм башка органнарда (оешмаларда) тикшерелүе, субсидияләрне бирүнең туктатылып торуы һәм бөтенләй туктатылуы буенча да) таныштым һәм аларны үтәргә вәгъдә бирәм.

5. 2006 елның 27 июлендәге “Персональ мәгълүматлар турында” № 152-ФЗ Федераль законга нигезләнәп, социаль ярдәм чараларын алу өчен бу Гаризада күрсәтелгән шәхси мәгълүматларымны жыюга, эшкәртүгә, шул исәптән автоматлаштырылган эшкәртүгә, саклауга һәм мәгълүмат алмашу

системасындагы өченче затларга тапшыруга ризалыгымны бирәм.

6. Мәгълүматны, шул исәптән дәүләт хезмәтен күрсәтү турында (күрсәтүдән баш тарту турында) \_\_\_\_\_

(язмача, телефоннан, смс-хәбәр итеп, электрон почта белән)

алырга риза.

\_\_\_\_\_/\_\_\_\_\_/“\_\_”\_\_\_\_ 20\_\_ ел.  
 (гариза бирүченең имзасы) (фамилиясе) (дата)

\_\_\_\_\_ данә гариза һәм документлар кабул ителде.

\_\_\_\_\_/\_\_\_\_\_/“\_\_”\_\_\_\_ 20\_\_ ел.  
 (вазыйфаи затның имзасы) (фамилиясе) (дата)

**Дело формалаштырылды**

\_\_\_\_\_/\_\_\_\_\_/“\_\_”\_\_\_\_ 20\_\_ ел.  
 (вазыйфаи затның имзасы) (фамилиясе) (дата)

**Дело тикшерелде**

\_\_\_\_\_/\_\_\_\_\_/“\_\_”\_\_\_\_ 20\_\_ ел.  
 (житәкченең имзасы) (фамилиясе) (дата)

*Өзеп алу сызыгы*

**Расписка-хәбәрнамә**

Гариза бирүчене теркәү номеры

Документлар саны \_\_ берәмл. \_\_ биттә

Документларны кабул итте \_\_\_\_\_ 20\_\_ ел.

(вазыйфа) (имза) (тулы имза) (дата)



Торак һәм коммуналь хезмәтләр өчен  
түләүгә субсидия билгеләү буенча  
дәүләт хезмәте күрсәтүнең  
административ регламентына  
2 нче кушымта

### Гражданнар мөрәжәгатьләрен теркәү

#### ЖУРНАЛЫ

Т-п №	Мөрә- жәгать итү датасы	Мөрә- жәгать но- меры	Гражданинның ФИО	Адресы	Мөрәжәгать итү сәбәпләре	Мөрәжә- гать итү нәтижә- ләре	Сәбәпләре күрсәтел- мәгән мөрә- жәгать итү нәтижәләре
----------	----------------------------------	--------------------------------	---------------------	--------	-----------------------------	----------------------------------------	-------------------------------------------------------------------

Торак һәм коммуналь хезмәтләр өчен  
түләүгә субсидия билгеләү буенча  
дәүләт хезмәте күрсәтүнең  
административ регламентына  
3 нче кушымта

тәкъдим ителә торган форма

РЦМП (КВ) №\_\_ бүлегенә

муниципаль райондагы (шәһәрдәге)

**Торак һәм коммуналь хезмәтләр өчен түләүгә субсидия бирү  
(бирүдән баш тарту) турында  
карар**

Алучының Ф.И.О. \_\_\_\_\_

Банк счёты № \_\_\_\_\_

(дәүләт хезмәте алучы яисә аның законлы вәкиле тарафыннан законнарда билгеләнгән тәртиптә ачылган счётының  
реквизитлары күрсәтелә)

Алучының адресы: \_\_\_\_\_

Гаилә әгъзалары саны:

ташламага ия булучылар саны, аларның төп категорияләре: \_\_\_\_\_

Гаиләнең айлык уртача кереме зурлыгы: \_\_\_\_\_

Гаиләнең яшәү минимумы: \_\_\_\_\_

Торакның уңайлылык дәрәжәсе: \_\_\_\_\_

Төзәтү коэффициенты: \_\_\_\_\_

Төзәтү коэффициентын исәпкә алып, гаиләнең ТКХ өчен түләүгә чыгымнары  
өлешенең мөмкин булган максималь зурлыгы: \_\_\_\_\_

Гаилә өчен ТКХ бәясең төбәк стандарты:



Агымдагы елга	2012 елга (сентябрьдән)	2012 елга (сентябрьгә кадәр)	2008 елга	2007 елга	2006 елга	2005 елга	2004 елга

Коммуналь хезмәтләрдән нормативлардан ким булмаганча файдаланганда, торак һәм коммуналь хезмәтләр өчен түләүгә субсидия күләме:

Барлығы	РФ субсидиясе	ТР субсидиясе	Ягуга субсидия	Жылылык энергиясенә субсидия	ТРның өстәмә субсидиясе	Капиталь төзекләндерүгә субсидия

\_\_\_\_\_ / \_\_\_\_\_ / “ \_\_\_\_\_ ” \_\_\_\_\_ 20 \_\_\_\_ ел.  
 (Үзәк бүлеге (Ф.И.О.) (дата)  
 житәкчесе имзасы)

М.У.

№ \_\_\_\_\_ бүлек белгече

\_\_\_\_\_ (Ф.И.О.)

\_\_\_\_\_ (имза)

Гариза бирүчегә хәбәр ителде (кирәкчесенә астына сызарга):

язмача

телефоннан \_\_\_\_\_

телефон номеры

факс белән \_\_\_\_\_

факс номеры

электрон почта аша \_\_\_\_\_

электрон почта адресы

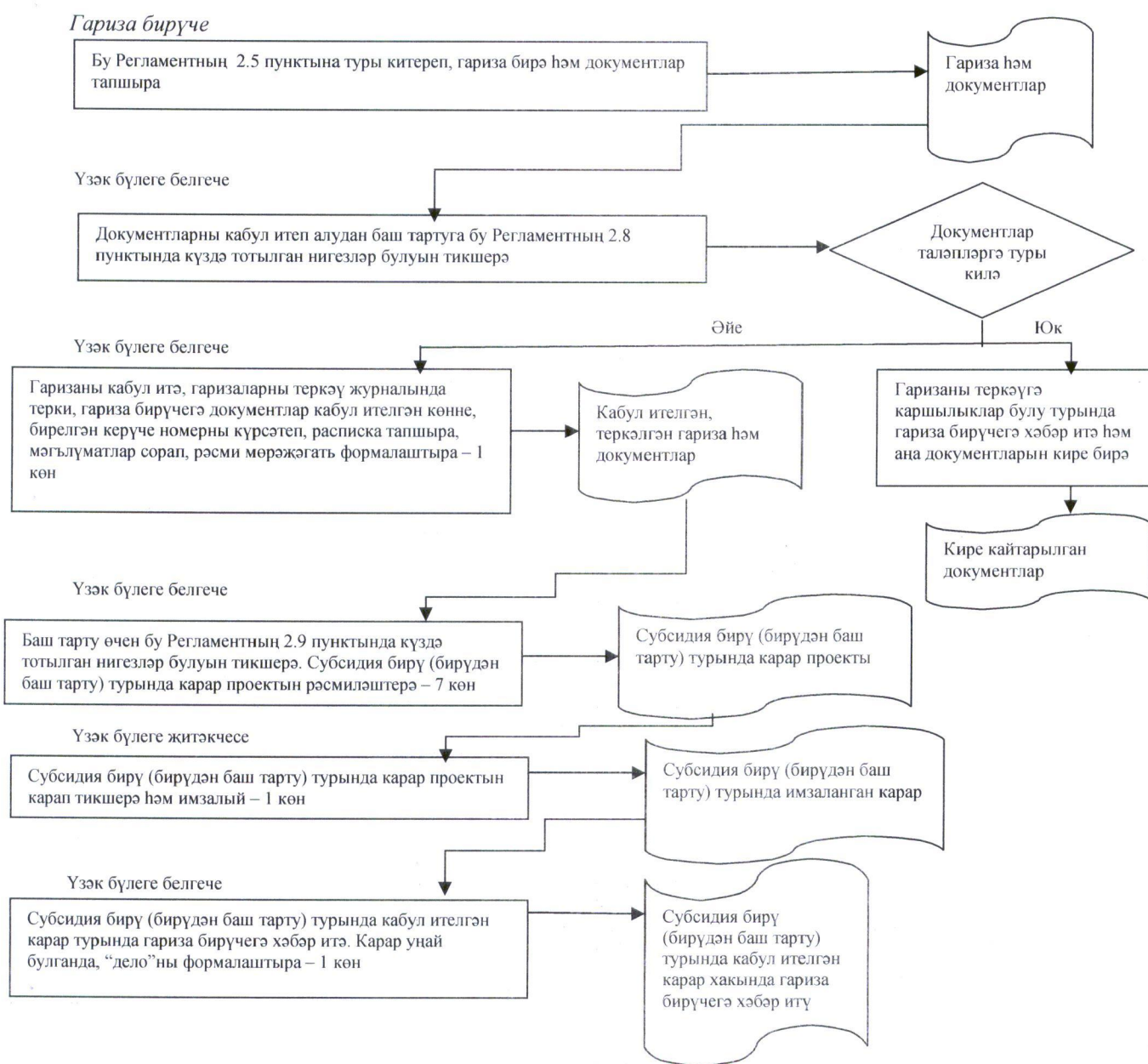
Үзәк бүлеге белгече \_\_\_\_\_

(Ф.И.О.)

(имза)

Торак һәм коммуналь хезмәтләр өчен түләүгә субсидия билгеләү буенча дәүләт хезмәте күрсәтүнең административ регламентына 4 нче кушымта

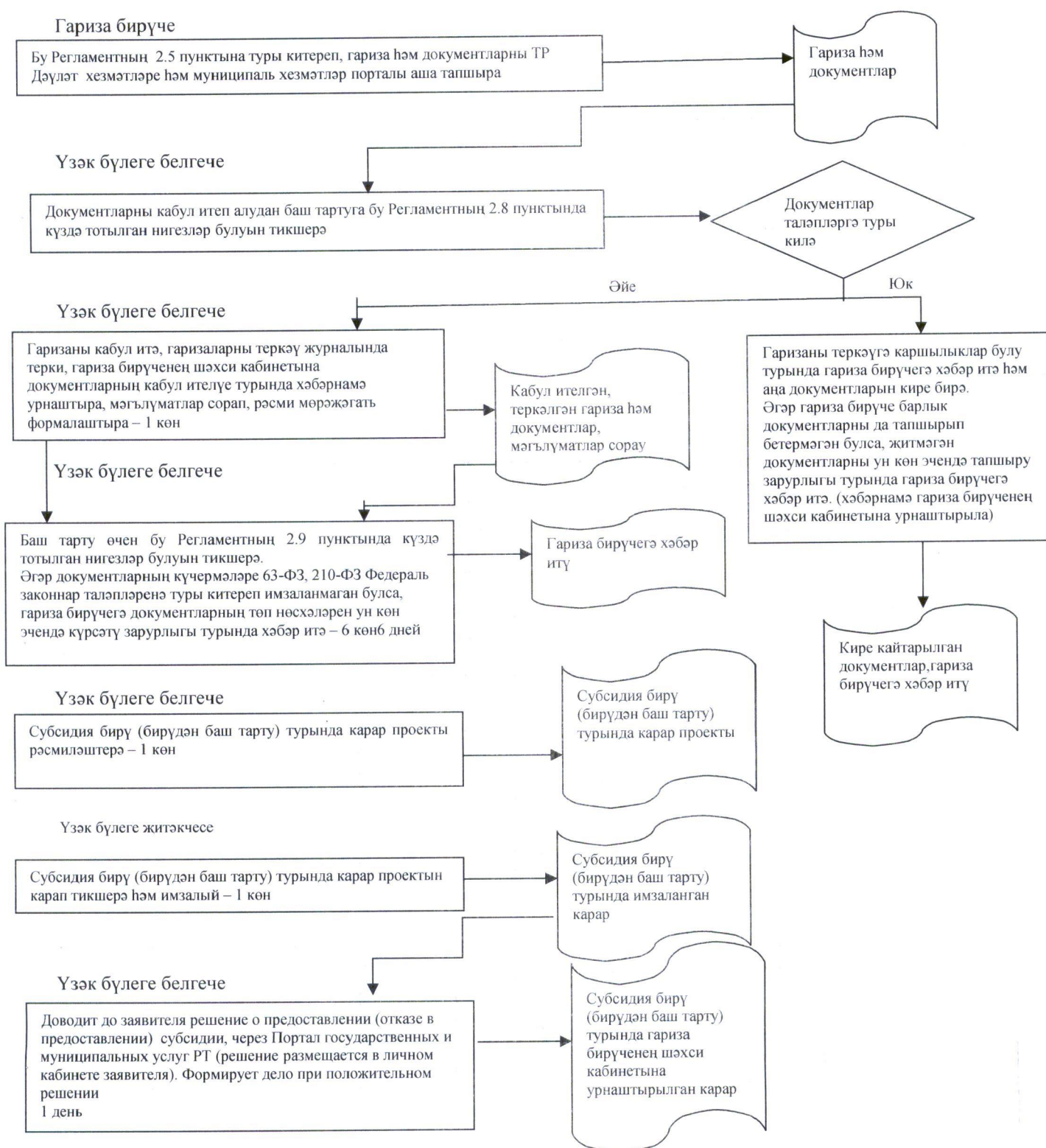
Гариза бирүче шәхсән мөрәжәгать иткәндә яисә гариза һәм документларны почта аша жибергәндә, торак һәм коммуналь хезмәтләр өчен түләүгә субсидия билгеләү буенча дәүләт хезмәте күрсәтү гамәлләре эзлеклелегенең блок-схемасы





Торак һәм коммуналь хезмәтләр өчен түләүгә субсидия билгеләү буенча дәүләт хезмәте күрсәтүен административ регламентына 5 нче кушымыта

**Гариза бирүче Татарстан Республикасының Дәүләт хезмәтләре һәм муниципаль хезмәтләр порталы аша мөрәжәгать иткәндә, торак һәм коммуналь хезмәтләр өчен түләүгә субсидия билгеләү буенча дәүләт хезмәте күрсәтү гамәлләре эзлеклелегенең блок-схемасы**



Торак һәм коммуналь хезмәтләр өчен түләүгә субсидия билгеләү буенча дүләт хезмәте күрсәтүнең административ регламентына кушымта (белешмә)

**Торак һәм коммуналь хезмәтләр өчен түләүгә субсидия билгеләү буенча дүләт хезмәте күрсәтүгә җаваплы органнар һәм вазыйфай затлар турында мәгълүматлар**

**1. “Республика матди ярдәм (компенсация түләүләре) үзәге” дүләт казна учреждениесе бүлекләре**

Т-п №	Атамасы	Телефоны	Адресы
1.	РЦМП “Чаллы” шәһәр округы № 1 бүлеге	(88552) 71-49-37 38-37-30 71-49-06 47-46-54	423823, Чаллы ш., Кояшлы бульвар, 6 й. Гидротөзүчеләр ур., 14 й. kazan-rcmp1-1@mail.ru kazan-rcmp1-2@mail.ru
2.	РЦМП Әгерҗе муниципаль районы № 2 бүлеге	(885551) 2-10-66 2-29-51 2-42-33 2-28-32	422230, Әгерҗе ш., К.Маркс ур., 8 й. kazan-rcmp2@mail.ru
3.	РЦМП Азнакай муниципаль районы № 3 бүлеге	(885592) 7-13-99 7-25-93 7-25-88	423332, Азнакай ш., Болгар ур., 9/2 й. kazan-rcmp3@mail.ru
4.	РЦМП Аксубай муниципаль районы № 4 бүлеге	(884344) 2-92-76 2-92-75	423060, Аксубай ш.т.б., Мазилин ур., 2 й. kazan-rcmp4@mail.ru
5.	РЦМП Актаныш муниципаль районы № 5 бүлеге	(885552) 3-22-97 3-20-54 3-22-96	423740, Актаныш ав., Юбилей ур., 45 й. kazan-rcmp5@mail.ru
6.	РЦМП Алексеевск муниципаль районы № 6 бүлеге	(884341) 2-53-01 2-41-90	422900, Алексеевск ш.т.б., Казаков ур., 8 й. kazan-rcmp6@mail.ru
7.	РЦМП Әлки муниципаль районы № 7 бүлеге	(884346) 2-0893 2-08-94	422870, Базарлы Матак ав., Ленин ур., 9 й. kazan-rcmp7@mail.ru
8.	РЦМП Әлмәт муниципаль районы № 8 бүлеге	(88553) 43-81-96 32-45-47	423450, Әлмәт ш., К.Цеткин ур., 54а й. kazan-rcmp8@mail.ru
9.	РЦМП Апас муниципаль районы № 9 бүлеге	(884376) 2-10-80 2-10-81	422350, Апас ав., Шоссе ур., 5 й. kazan-rcmp9@mail.ru
10.	РЦМП Арча муниципаль районы № 10 бүлеге	(884366) 3-13-51 3-13-54	422000, Арча ш., Банк ур., 6в й. kazan-rcmp10@mail.ru



Т-п №	Атамасы	Телефоны	Адресы
11.	РЦМП Этнэ муниципаль районы № 11 бүлеге	(884369) 2-10-84 2-16-57	422750, Олы Этнэ ав., Октябрь ур., 9 й. kazan-rcmp11@mail.ru
12.	РЦМП Баулы муниципаль районы № 12 бүлеге	(885569) 5-67-22 5-73-27 5-65-77	423930, Баулы ш., Жинү майданы, 4 й. kazan-rcmp12@mail.ru
13.	РЦМП Балтач муниципаль районы № 13 бүлеге	(884368) 2-57-94 2-41-93	422250, Балтач ав., Һ.Такташ ур., 3а й. kazan-rcmp13@mail.ru
14.	РЦМП Бөгелмә муниципаль районы № 14 бүлеге	(885594) 6-55-70 5-02-50	423231, Бөгелмә ш., Совет ур., 56 й. kazan-rcmp14@mail.ru
15.	РЦМП Буа муниципаль районы № 15 бүлеге	(884374) 3-55-29 3-17-03	422430, Буа ш., Ленин ур., 52 й. kazan-rcmp15@mail.ru
16.	РЦМП Югары Ослан муниципаль районы № 16 бүлеге	(884379) 2-22-69	422570, Югары Ослан ав., Медгородок ур. kazan-rcmp16@mail.ru
17.	РЦМП Биектау муниципаль районы № 17 бүлеге	(884365) 2-32-53 2-32-51	422700, Биектау т/ю ст. б., Профсоюзлар ур., 1а й. kazan-rcmp17@mail.ru
18.	РЦМП Чүпрәле муниципаль районы № 18 бүлеге	(884375) 2-30-07 2-25-80	422470, Иске Чүпрәле ав., Үзәк ур., 15 й. kazan-rcmp18@mail.ru
19.	РЦМП Алабуга муниципаль районы № 19 бүлеге	(885557) 7-86-91 7-54-53	423600, Алабуга ш., Спас ур., 3 й.; Нефтьчеләр ур., 12 й. kazan-rcmp19@mail.ru
20.	РЦМП Зэй муниципаль районы № 20 бүлеге	(885558) 3-43-59 3-26-89	423520, Зэй ш., Рәфыйков ур., 10 й. kazan-rcmp20@mail.ru
21.	РЦМП Зеленодол муниципаль районы № 21 бүлеге	(884371) 4-22-97 5-79-90	420542, Зеленодол ш., Карл Маркс ур., 57в й. kazan-rcmp21@mail.ru
22.	РЦМП Кайбыч муниципаль районы № 22 бүлеге	(884370) 2-10-93	422330, Олы Кайбыч ав., Кояшлы бульвар, 7 й. kazan-rcmp22@mail.ru
23.	РЦМП Кама Тамагы муниципаль районы № 23 бүлеге	(884377) 2-17-54 2-16-84	422820, Кама Тамагы ш.т.б., Карл Маркс ур., 2 й. kazan-rcmp23@mail.ru
24.	РЦМП Кукмара муниципаль районы № 24 бүлеге	(884364) 2-83-94 2-61-09	422110, Кукмара ш.т.б., Ворошилов ур., 44 й. kazan-rcmp24@mail.ru
25.	РЦМП Лаеш муниципаль районы № 25 бүлеге	(884378) 2-54-48 2-55-82	422610, Лаеш ш.т.б., Беренче Май ур., 35 й. kazan-rcmp25@mail.ru
26.	РЦМП Лениногорск муниципаль районы № 26 бүлеге	(885595) 5-84-27 5-55-71 5-08-05	423250, Лениногорск ш., Горький ур., 21 й. kazan-rcmp26@mail.ru



Т-п №	Атамасы	Телефоны	Адресы
27.	РЦМП Мамадыш муниципаль районы № 27 бүлеге	(885563) 3-12-64 3-22-83 3-29-82	422190, Мамадыш ш., Совет ур., 10 й. kazan-rcmp27@mail.ru
28.	РЦМП Менделеев муниципаль районы № 28 бүлеге	(885549) 2-19-72 2-23-00	423650, Менделеев ш., Бурмистров ур., 7а й. kazan-rcmp28@mail.ru
29.	РЦМП Минзэлэ муниципаль районы № 29 бүлеге	(885555) 3-10-50 3-18-22	423700, Минзэлэ ш., Ленин ур., 80 й. kazan-rcmp29@mail.ru
30.	РЦМП Мөслим муниципаль районы № 30 бүлеге	(885556) 2-38-34	423970, Мөслим ав., Пушкин ур., 47 й. kazan-rcmp30@mail.ru
31.	РЦМП Түбән Кама муниципаль районы № 31 бүлеге	(88555) 45-43-98 45-43-88 45-44-89 45-43-92	423570, Түбән Кама ш., Тынычлык пр., 60 й. kazan-rcmp31@mail.ru
32.	РЦМП Яңа Чишмә муниципаль районы № 32 бүлеге	(884348) 2-27-91 2-20-30	423190, Яңа Чишмә ав., Совет ур., 80 й. kazan-rcmp32@mail.ru
33.	РЦМП Нурлат муниципаль районы № 33 бүлеге	(884345) 2-06-64 2-06-77 2-06-81	423042, Нурлат ш., Мәктәп ур., 8 й. kazan-rcmp33@mail.ru
34.	РЦМП Питрәч муниципаль районы № 34 бүлеге	(884367) 3-06-69	422770, Питрәч ав., Совет ур., 20 й. kazan-rcmp34@mail.ru
35.	РЦМП Балык Бистәсе муниципаль районы №35 бүлеге	(884361) 2-11-08	422650, Балык Бистәсе ав., Завод ур., 6а й. kazan-rcmp35@mail.ru
36.	РЦМП Саба муниципаль районы № 36 бүлеге	(884362) 2-48-34 2-49-21	422060, Байлар Сабасы ав., Тукай ур., 87 й. kazan-rcmp36@mail.ru
37.	РЦМП Сарман муниципаль районы № 37 бүлеге	(885559) 2-42-57	423350, Сарман ав., Куйбышев ур., 36 й. kazan-rcmp37@mail.ru
38.	РЦМП Спас муниципаль районы № 38 бүлеге	(884347) 3-93-27	422864, Болгар ш., Хирург Шеронов ур., 13 й. kazan-rcmp38@mail.ru
39.	РЦМП Тәтеш муниципаль районы № 39 бүлеге	(884373) 2-62-09 2-62-33	422370, Тәтеш ш., Ленин ур., 114 й. kazan-rcmp39@mail.ru
40.	РЦМП Тукай муниципаль районы № 40 бүлеге	(88552) 71-31-00 70-13-41	423802, Чаллы ш., Есенин проспекты, 1 й. kazan-rcmp40@mail.ru
41.	РЦМП Теләче муниципаль районы № 41 бүлеге	(884360) 2-11-39 2-13-41	422080, Теләче ав., Большая Нагорная ур., 5 й. kazan-rcmp41@mail.ru
42.	РЦМП Чирмешән муниципаль районы № 42 бүлеге	(884396) 2-29-38 2-26-34	423100, Чирмешән ав., Титов ур., 26 й. kazan-rcmp42@mail.ru



Т-п №	Атамасы	Телефоны	Адресы
43.	РЦМП Чистай муниципаль районы № 43 бүлеге	(884342) 5-11-06 5-33-98	422980, Чистай ш., Урицкий ур., 45 й. kazan-rcmp43@mail.ru
44.	РЦМП Ютазы муниципаль районы № 44 бүлеге	(885593) 2-87-57 2-79-26 2-92-95	423950, Урыссу ш.т.б., Пушкин ур., 105/1 й. kazan-rcmp44@mail.ru
45.	Казан шәһәре Авиатөзелеш районы буенча РЦМП бүлеге	(8843) 571-58-00 571-63-71	420036, Казан ш., Тимирязев ур., 8 й. kazan-rcmp45A@mail.ru
46.	Казан шәһәре Вахитов районы буенча РЦМП бүлеге	(8843) 236-98-11 238-23-29	420197, Казан ш., Вишневский ур., 10 й. kazan-rcmp45V@mail.ru
47.	Казан шәһәре Киров районы буенча РЦМП бүлеге	(8843) 236-98-11 238-23-29 294-37-42	420102, Казан ш., Галимжан Баруди ур., 5 й., 420077, Казан ш., Ильич ур., 19 й. kazan-rcmp45K@mail.ru
48.	Казан шәһәре Мәскәү районы буенча РЦМП бүлеге	(8843) 554-89-54 564-81-58 564-81-62 564-81-66	420095, Казан ш., Блюхер ур., 81 й. kazan-rcmp45M@mail.ru
49.	Казан шәһәре Яңа Савин районы буенча РЦМП бүлеге	(8843) 523-75-82	420124, Казан ш., Хөсәен Ямашев проспекты, 37 й. kazan-rcmp45N@mail.ru
50.	Казан шәһәре Идел буе районы буенча РЦМП бүлеге	(8843) 224-30-61 224-35-05	420110, Казан ш., Рихард Зорге ур., 39 й. kazan-rcmp45P@mail.ru
51.	Казан шәһәре Совет районы буенча РЦМП бүлеге	(8843) 272-51-79 273-59-99 263-90-60	420073, Казан ш., Гадел Кутуй ур., 33 й.; 420100, Казан ш., Кайбицкая ур., 3й. kazan-rcmp45S@mail.ru

## 2. Татарстан Республикасы Хезмэт, халыкны эш белэн тээмин итү һәм социаль яклау министрлыгы

Вазыйфасы	Телефоны	Электрон адресы
Министр	557-20-02	mtsz@tatar.ru
Социаль ярдәм чаралары методологиясе бүлеге начальнигы	557-20-77	Elena.Zenina@tatar.ru
Социаль ярдәм чаралары аудиты бүлеге начальнигы	557-20-86	Elvira.Pislegina@tatar.ru

## 3. Татарстан Республикасы Министрлар Кабинеты

Вазыйфасы	Телефоны	Электрон адресы
Татарстан Республикасы Министрлар Кабинеты аппаратының Социаль үсеш идарәсе начальнигы	264-77-29	pisma@tatar.ru