



ПРИКАЗ

19.11.2014

БОЕРЫК

№ 638

г.Казань

Татарстан Республикасы Юстиция министрлыгында 2014 елның 15 декабрендә теркәлде, №2536

Бала туганда бер тапкыр
бирелә торган пособие
билгеләү буенча
дәүләт хезмәте күрсәтүнен
административ регламентын раслау турында

“Дәүләти һәм муниципаль хезмәтләр күрсәтүне оештыру турында” 27 июль, 2010 ел, № 210-ФЗ Федераль законны үтәү йөзеннән боерык бирәм:

1. Бала туганда бер тапкыр бирелә торган пособие билгеләү буенча дәүләт хезмәте күрсәтүнен административ регламентын (алга таба – Регламент) расларга.

2. “Республика матди ярдәм (компенсация түләүләре) үзәге” Дәүләт казна учреждениесе директоры Р.Р.Фәйзуллинга Регламент нигезләмәләрен тайпылышсыз үтәүне тәмин итәргә.

Министр

Э.Ә.Зарипова

Татарстан Республикасы Хезмэт, халыкны эш белән тээмин итү һәм социаль яклау министрлыгының 19.11.2014 ел, № 638 бoерыгы белән расланды

Бала туганда бер тапкыр бирелә торган пособие билгеләү буенча дәүләт хезмәте күрсәтүнең административ регламенты

1. Гомуми нигезләмәләр

1.1. Бала туганда бер тапкыр бирелә торган пособие билгеләү буенча дәүләт хезмәте күрсәтүнең бу административ регламенты (алга таба – Регламент) бала туганда бер тапкыр бирелә торган пособие билгеләү буенча дәүләт хезмәте күрсәтү стандартын һәм тәртибен билгели.

1.2. Дәүләт хезмәте алучылар булып тора: Россия Федерациясе территориясендә яшәүче Россия Федерациясе гражданны арасынан, Россия Федерациясе территориясендә даими яшәүче чит ил гражданны һәм гражданлыксыз затлар, качаклар, шулай ук 2006 елның 31 декабренә кадәр законлы нигездә Россия Федерациясе территориясендә яшәгән чит ил гражданны һәм гражданлыксыз затлар арасынан, ата-ананың берсе яки аны алыштыручы зат, ата-ананың икесе дә яки аларны алыштыручы зат эшләмәгән (хезмәт итмәгән) яисә башлангыч һөнәри, урта һөнәри һәм югары һөнәри белем бирү учреждениеләрендә һәм вуздан соң һөнәри белем бирү учреждениеләрендә укыган очракта (алга таба – алучы).

Дәүләт хезмәте күрсәтүгә мөрәжәгать итүчеләр булып бу пунктның беренче абзацында күрсәтелгән дәүләт хезмәте күрсәтүне алучылар яки аларның законлы вәкилләре (законда күздә тотылган очракларда) яисә дәүләт хезмәте алучылар тарафыннан билгеләнгән тәртиптә рәсмиләштерелгән ышанычнамә нигезендә эш итүгә вәкаләт бирелгән затлар тора (алга таба – мөрәжәгать итүче).

1.3. Дәүләт хезмәте күрсәтү “Республика матди ярдәм (компенсация түләүләре) үзәге” Дәүләт казна учреждениесенең алучының яшәү урыны (булу урыны, фактта яшәү урыны) буенча Татарстан Республикасы һәм муниципаль районындагы яки шәһәр округындагы бүлегендә (алга таба – Үзәк бүлеге) хәл ителә.

1.3.1. Үзәк бүлегенең урнашу урыны, белешмәләр алу өчен телефоннары, электрон почта адресы бу Регламентка белешмә-кушымтада күрсәтелгән.

Үзәк бүлегенең эш графигы: шимбә һәм якшәмбедән тыш көн саен, “Республика матди ярдәм (компенсация түләүләре)” Дәүләт казна учреждениесенең эчке тәртип кагыйдәләре нигезендә билгеләнә.

1.3.2. Дәүләт хезмәте күрсәтү турында мәгълүмат алынырга мөмкин:

1) Татарстан Республикасы хезмәт халыкны эш белән тээмин итү һәм социаль яклау министрлыгында, Үзәк бүлекләрендә дәүләт хезмәте күрсәтү

турында визуаль һәм текстлы мәгълүматтан торган дәүләт хезмәте турында мәгълүмати стендлар аша;

2) “Интернет” челтәре аша:

Министрлыкның рәсми сайтында: <http://www.mtsz.tatarstan.ru>;

3) Министрлыкка, Үзәк бүлегенә телдән мөрәжәгать иткәндә (шәхсән яки телефон аша);

4) Министрлыкка, Үзәк бүлегенә язмача мөрәжәгать иткәндә (шул исәптән электрон документ рәвешендә).

1.4. Дәүләт хезмәте күрсәтү түбәндәге законнар һәм норматив-хокукий актлар нигезендә хәл ителә:

“Балалы гражданнарга дәүләт пособиеләре турында” 19 май, 1995 ел, № 81-ФЗ Федераль закон (алга таба – № 81-ФЗ Федераль закон) (Россия Федерациясе законнар жыентыгы, 1995, № 21, 1929 ст.) (кертелгән үзгәрешләрдән чыгып);

“Гражданлык хәле актлары турында” 15 ноябрь, 1997 ел, № 143-ФЗ Федераль закон (алга таба – № 143-ФЗ Федераль закон) (Россия Федерациясе законнар жыентыгы, 1997, № 47, 5340 ст.) (кертелгән үзгәрешләрдән чыгып);

“Персональ мәгълүматлар турында” 27 июль, 2006 ел, № 152-ФЗ Федераль закон, (Россия Федерациясе законнар жыентыгы, 2006, № 31 (16), 3451 ст.) (кертелгән үзгәрешләрдән чыгып);

“Дәүләти һәм муниципаль хезмәтләр күрсәтүне оештыру турында” 27 июль, 2010 ел, № 210-ФЗ Федераль закон (алга таба – № 210-ФЗ Федераль закон) (Россия Федерациясе законнар жыентыгы, 2010, № 31, 4179 ст.) (кертелгән үзгәрешләрдән чыгып);

“Электрон имза турында” 6.04.2011, №63-ФЗ Федераль закон (алга таба – №63-ФЗ Федераль закон) (Россия Федерациясе законнар жыентыгы, 2011, №15, 2036 ст.) (кертелгән үзгәрешләрдән чыгып);

“Дәүләт идарәсе системасын камилләштерүнең төп юнәлешләре турында” 7 май, 2012 ел, № 601 Россия Федерациясе Президенты Указы (алга таба – № 601 РФ Президенты Указы) (Россия Федерациясе законнар жыентыгы, 2012, № 19, 2338 ст.);

“Балалы гражданнарга дәүләт пособиесен билгеләү һәм түләү тәртибен һәм шартларын раслау турында” 23 декабрь, 2009 ел, № 1012н Россия Федерациясе Сәламәтлек саклау һәм социаль үсеш министрлыгы боерыгы белән расланган Балалы гражданнарга дәүләт пособиеләрен билгеләү һәм түләү тәртибе һәм шартлары) (алга таба – № 1012н Боерыгы белән расланган Тәртип) (“Российская газета”, 27.01.2010, № 15, кертелгән үзгәрешләрдән чыгып);

“Торакка һәм коммуналь хезмәтләр күрсәтүләргә түләүгә субсидияләр һәм айлык акчалата түлүүләр бирү системасында мәгълүмати хезмәттәшлек турында” 22.01.2005 ел, № 20 Татарстан Республикасы Министрлар Кабинеты карары (Татарстан Республикасы Министрлар Кабинеты карарлары һәм боерыклары һәм республика башкарма хакимият

органнарының норматив актлары жыентыгы, 2005, № 5, 0156 ст.) (кертелгән үзгәрешләрден чыгып);

“Татарстан Республикасы Хезмәт, эш белән тәэмин итү һәм социаль яклау министрлыгы мәсьәләләре” 15.08.2007, № 388 Татарстан Республикасы Министрлар Кабинеты карары (Татарстан Республикасы Министрлар Кабинеты карарлары һәм боерыклары һәм республика башкарма хакимият органнарының норматив актлары жыентыгы, 05.09.2007, № 33, 1178 ст.) (кертелгән үзгәрешләрден чыгып);

“Татарстан Республикасы дәүләт хакимияте башкарма органнары тарафыннан дәүләт хезмәтләре күрсәтүнең административ регламентларын эшләү һәм раслау тәртибен раслау һәм Татарстан Республикасы Министрлар Кабинетының аерым карарларына үзгәрешләр кертү турында” 02.11.2010, № 880 Татарстан Республикасы Министрлар Кабинеты карары (Татарстан Республикасы Министрлар Кабинеты карарлары һәм боерыклары һәм республика башкарма хакимият органнарының норматив актлары жыентыгы, 2010, № 46, 2144 ст.) (кертелгән үзгәрешләрден чыгып).

“Эшкә вакытлыча сәләтсезлек очрагына һәм ана булуга бәйле рәвештә мәжбүри социаль иминиятләштерергә тиеш булмаган затларга, шулай ук оешмалар бетерелүгә (физик затларның эшчәнлеге, вәкаләтләре туктатылуга) бәйле рәвештә эштән жибәрелгән затларга дәүләт пособиеләренә аерым төрләрән түлүгә Россия Федерациясе вәкаләтләрен үтәгәндә килеп чыккан, Россия Федерациясе субъектларының чыгым йөкләмәләрен финанс ягыннан тәэмин итү максатыннан, федераль бюджеттан Татарстан Республикасы бюджетына бирелә торган субвенцияләргә тоту кагыйдәләрен раслау турында” 31.12.2013, № 1102 Татарстан Республикасы Министрлар Кабинеты карары (алга таба – 1102 ТР МК карар) “Татарстан Республикасы Хезмәт, эш белән тәэмин итү һәм социаль яклау министрлыгы мәсьәләләре” 15.08.2007, № 388 Татарстан Республикасы Министрлар Кабинеты карары (Татарстан Республикасы Министрлар Кабинеты карарлары һәм боерыклары һәм республика башкарма хакимият органнарының норматив актлары жыентыгы, 2014, № 8, 0189 ст.).

1.5. Бу Регламентта дәүләт хезмәте күрсәтү турында гариза (алга таба – гариза) төшенчәсе № 210-ФЗ Федераль законның 2 статьясындагы 1 пункттында күздә тотылган дәүләт хезмәте күрсәтү турында запросны аңлата. Гаризаның тәкъдим ителә торган формасы регламентка № 1 кушымтада китерелгән.

2. Дәүләт хезмәте күрсәтү стандарты

Стандарт таләбе атамасы	Стандартка карата таләпләр эчтәлеге	Дәүләт хезмәте күрсәтүне яки таләпне билгеләүче норматив акт
2.1. Дәүләт хезмәте күрсәтү атамасы	Бала туганда бер тапкыр бирелә торган пособие (алга таба – бер тапкыр бирелә торган пособие) билгеләү	№ 81-ФЗ Федераль законның 3 ст.
2.2. Дәүләт хезмәтен турыдан-туры күрсәтүче орган (учреждение) атамасы	Үзәк бүлеге	№ 81-ФЗ Федераль законның 4.1 ст. № 1102 ТР МК карарының 5 п.
2.3. Дәүләт хезмәте күрсәтү нәтижәсен тасвирлау	Бер тапкыр бирелә торган пособие билгеләү турында (билгеләүдән баш тарту турында) карар	
2.4. Дәүләт хезмәте күрсәтү срогы, шул исәптән дәүләт хезмәте күрсәтүдә катнашучы оешмаларга мөрәжәгать итү зарурлыгыннан чыгып	Бер тапкыр бирелә торган пособие билгеләү турында (билгеләүдән баш тарту турында) карар кабул итү бу Регламентның 2.5 пункттында күрсәтелгән гариза һәм документлар теркәлгәннән соң ун көн эчендә хәл ителә*	№ 1012н Боерык белән расланган Тәртипнең 30 п.
2.5. Дәүләт хезмәте күрсәтү, шулай ук дәүләт хезмәте күрсәтү өчен кирәкле һәм мәжбүри булып торган хезмәтләргә күрсәтү өчен закон яки башка норматив-хокукий актлар нигезендә мөрәжәгать итүче тапшырырга тиешле кирәкле документларның тулы исемлеге, мөрәжәгать итүче тарафыннан аларны алу ысуллары, шул исәптән электрон формада.	1. Пособие билгеләү турында гариза (Регламентка № 1 кушымта). 2. Бала тууын раслаган документ: а) бала Россия Федерациясе территориясендә туганда: гражданлык хәле актларын теркәү органнары тарафыннан бирелгән бала (балалар) туу турында белешмә; б) бала Россия Федерациясе территориясеннән читтә туганда: Россия Федерациясе территориясеннән читтәге Россия Федерациясе консуллык учреждениесе тарафыннан бирелгән бала туу турында таныклык күчермәсе; бала чит ил – 1965 елның 5 октябрендә Гаагада төзелгән чит	№ 1012н Боерык белән расланган Тәртипнең 28 п.; № 1012н Боерык белән расланган Тәртипнең 5 п.

*

Процедуралар озынлыгы календарь көннәрендә исәпләнелә

аларны күрсәтү тәртибе

ил рәсми документларын легальләштерү таләбен юкка чыгарган Конвенциядә катнашучы ил территориясендә туганда чит ил дәүләтенең компетентлы органы тарафыннан бирелгән һәм “апостиль” штампы белән расланган, Россия Федерациясе законында билгеләнгән тәртиптә расланган рус теленә тәржемәсе белән , бала туу һәм аны теркәүгә алу фактын раслаучы документ һәм аның күчермәсе;

бала Конвенциядә катнашучы булып тормаган чит ил дәүләте территориясендә туганда – чит ил дәүләтенең компетентлы органы биргән һәм Россия Федерациясе территориясеннән читтәге Россия Федерациясе консуллык учреждениесе тарафыннан рус теленә тәржемә ителгән һәм легальләштерелгән, бала туу фактын һәм аны теркәүгә алуны раслаучы документ һәм аның күчермәсе;

бала 1993 елның 22 гыйнварында Минск шәһәрендә төзелгән хокукый ярдәм һәм гражданлык, гаилә һәм жинаять эшләре буенча хокукый мөнәсәбәтләр турында Конвенциядә катнашучы булып торган чит дәүләт территориясендә туганда – чит дәүләтнең компетентлы органы биргән, рус теленә тәржемә ителгән һәм герблы мөһер сугылган, бала туу һәм аны теркәү фактын раслаучы документ һәм аның күчермәсе.

3. Билгеләнгән тәртиптә расланган, хезмәт кенәгәсе, хәрби билет яки соңгы эш (хезмәт итү, уку) урыны турында башка документтан өземтә.

Бала туганда бер тапкыр бирелә торган пособие алуга хокуклы затның хезмәт кенәгәсе булмаган очракта, бала туганда, алучы хезмәт килешүе буенча беркайда да эшләмәгәнлегә һәм эшләмәве, хосусый эшмәкәр, шәхси практика белән шөгьльләнүче адвокат, нотариус сыйфатында эшчәнлек алып бармавы, һөнәри эшчәнлегә федераль законнар нигезендә дәүләт теркәвенә алынырга һәм (яки) лицензияләнергә тиешле башка физик затларга

	<p>көрмөвө турунда мағълүматларны күрсәтергә тиеш.</p> <p>4. Баланың Россия Федерациясе территориясендә әтисе яки әнисе белән бергә яшәвен раслаган документ (баланың ата-анасы арасында никах өзелгән чакта) тапшырыла.</p> <p>5. Шәхесне раслаучы документ күчermәсе, яшәүгә рөхсәт бирү турунда билгә белән яки качак таныклығы күчermәсе (качаклар өчен – Россия Федерациясе территориясендә даими яшәүче чит ил граждaннарны һәм граждaнлыксыз затлар өчен).</p> <p>6. 2006 елның 31 декабренә вакытлыча яшәүгә рөхсәт күчermәсе – Россия Федерациясе территориясендә вакытлыча яшәтүче һәм мәжбүри социаль иминиятләштеререгә тиешле булмаган чит ил граждaннарны һәм граждaнлыксыз затлар өчен.</p> <p>Дәүләт хезмәте алучыларның законлы вәкилләре (закон нигезендә күздә тотылган очракларда) яки вәкаләтле затлары өстәмә рәвештә дәүләт хезмәте алучы мәнфәгатләрәннән чыгып эш итүгә вәкаләтләрән раслаган документлар күчermәләрән тапшыра.</p> <p>Закон нигезендә билгеләнгән тәртиптә расланмаган очракта, документлар күчermәләре төп нөсхәләрән күрсәтеп тапшырыла һәм Үзәк бүлгәгә белгече тарафыннан раслана.</p> <p>Мөрәжәгать итүче мөрәжәгать иткәндә шәхесен раслаучы документын күрсәтә.</p> <p>Әлегә документлар һәм белешмәләр мөрәжәгать итүче тарафыннан, мөмкинлек булганда, электрон рәвештә тиешле оешмалардан алынырга мөмкин.</p> <p>Гаризаны почта аша жибергәндә, аңа кушып бирелгән документлар күчermәләре закон нигезендә билгеләнгән тәртиптә расланган булырга тиеш.</p>	
2.6. Дәүләт хезмәте күрсәтү өчен кирәкле булган, дәүләт	Түбәндәге мағълүматлардан торган документлар ведомствоара хезмәттәшлек каналлары буенча алына:	№ 1012н Боерык белән расланган Тәртипнең 5.1. п.;

<p>органнары, жирле үзидарэ органнары һәм башка оешмалар карамагында булып, мөрәжәгать итүче тапшыруга хокуклы булган документларның тулы исемлеге, шулай ук мөрәжәгать итүчеләр тарафыннан аларны алу ысуллары, шул исәптән электрон формада, аларны күрсәтү тәртибе; документларны үз карамагында тоткан дәүләт органы, жирле үзидарэ органы яки оешма атамасы</p>	<p>тууны дәүләт теркәвенә алу турында (ЗАГС органнарында); баланың тууы Татарстан Республикасыннан читтә теркәлгән очракта – баланың атасы турында мәгълүматларны туу турында таныклыкка кертү нигезе турында (ф.25); никахны өзүне дәүләт теркәвенә алу турында; балага опека билгеләү яки баланы гаиләгә тәрбиягә бирү турында (жирле үзидарэ органнарында); һөнәри эшчәнлегә федераль законнар нигезендә дәүләт теркәвенә алынырга һәм (яки) лицензияләнергә тиешле хосусый эшмәкәр, адвокат, нотариус, башка физик зат статусын раслаган мәгълүматлар (федераль салым хезмәтенен территорияль органнарында); Россия Федерациясе Социаль иминиятләштерүе фондының территорияль органнарында иминиятләштерелгән зат сыйфатында теркәүгә алынмау һәм мәжбүри социаль иминиятләштерүе средстволары хисабына бала туганда бер тапкыр бирелә торган пособие алмау турында (Россия Федерациясе социаль иминиятләштерүе фондының территорияль органнарында); Яшәү урыны буенча бала туганда бер тапкыр бирелә торган пособие алмау турында (яшәү урыны буенча социаль яклау урыннарында). Мөрәжәгать итүче бу пунктта күрсәтелгән мәгълүматлардан торган документлар, шул исәптән, мөмкинлек булганда – электрон рәвештә тапшыруга хокуклы). Мөрәжәгать итүче тарафыннан югарыда күрсәтеп үтелгән мәгълүматлардан торган документларны тапшырмау мөрәжәгать итүчегә дәүләт хезмәте күрсәтүдән баш тартуға нигез була алмый.</p>	<p>№ 1012н Боерык белән расланган Тәртипнен 28 п.; № 143-ФЗ Федераль законның 12 ст., 2 п.; № 20 Тәртипнен 6 п.</p>
<p>2.7. Дәүләт хезмәте күрсәтү өчен норматив-хокукый актларда күздә тотылган очракларда</p>	<p>Килештерү таләп ителми.</p>	

<p>килештерергә тиешле (дәүләт хезмәте күрсәтүче башкарма хакимият органы хәл итә) дәүләт хакимияте органнары исемлеге</p>		
<p>2.8. Дәүләт хезмәте күрсәтү өчен кирәкле документларны кабул итүдән баш тартуга нигезләрнең тулы исемлеге</p>	<ol style="list-style-type: none"> 1. Бу Регламентның 2.5 пунктында күрсәтелгән документлар исемлегеннән кайбер документларны тапшырмау. 2. Мөрәжәгать итүче шәхсэн мөрәжәгать иткән очракта, күчермәләре закон нигезендә билгеләнгән тәртиптә расланмаганда, документларның төп нөсхәләрен күрсәтмәү. 3. Документларда билгеләнгән тәртиптә расланмаган чистарту-төзәтүләр, сызылган сүзләр булу. 4. Алучыны ата-ана хокукларыннан мөхрүм итү. 5. Үле бала туу. 6. Бала туганнан соң алты ай узгач дәүләт хезмәте күрсәтүгә мөрәжәгать итү. 	<p>№ 1012н Боерык белән расланган Тәртипнең 4. п., 80 п.;</p>
<p>2.9. Дәүләт хезмәте күрсәтүне туктатып тору яки аннан баш тарту өчен нигезләрнең тулы исемлеге</p>	<p>Дәүләт хезмәте күрсәтүне туктатып торуға нигез булып № 63-ФЗ Федераль закон һәм № 210-ФЗ Федераль закон таләпләре нигезендә имзаланмаган (расланмаган) гариза һәм документлар күчермәләрен электрон документлар рәвешендә Татарстан Республикасы Дәүләти һәм муниципаль хезмәтләр күрсәтү порталы аша тапшыру тора. Дәүләт хезмәте күрсәтүне туктатып тору срогы – бу Регламентның 2.5 пунктында күздә тотылган документлар күрсәтелгәнче, әмма документларның төп нөсхәләрен күрсәтү яки аларның закон нигезендә билгеләнгән тәртиптә расланган күчермәләрен күрсәтү зарурилыгы турында белдерү кәгазе жибәрелгәннән соң ун көннән дә соңга калмыйча.</p> <p>Дәүләт хезмәте күрсәтүдән баш тартуга нигезләр булып тора:</p> <p>бу Регламентның 1.2 пунктында күрсәтелгән затның мөрәжәгать итүе;</p>	

	№ 63-ФЗ Федераль закон һәм № 210-ФЗ Федераль закон таләпләре нигезендә имзаланмаган (расланмаган) гариза һәм документлар күчермәләрен электрон документлар рәвешендә Татарстан Республикасы Дәүләти һәм муниципаль хезмәтләр күрсәтү порталы аша тапшыру очрагында документларның төп нөсхәләрен яки аларның күчермәләрен, аларны күрсәтү зарурилыгы турында белдерү кәгазе жибәрелгәннән соң ун көн эчендә, күрсәтмәү; электрон рәвештә тапшырылган документларның мөрәжәгать итүче тарафыннан кәгаздә тапшырылган документларга туры килмәве.	
2.10. Дәүләт хезмәте күрсәтү өчен дәүләт пошлинасы яки башка түләү алу тәртибе, күләме һәм нигезләре	Дәүләт хезмәте бушлай күрсәтелә	
2.11. Дәүләт хезмәте күрсәтү өчен кирәкле һәм мәжбүри булып торган хезмәтләргә түләү алу тәртибе, күләме һәм нигезләре, мондый түләү күләмен исәпләү методикасы турында мәгълүматны кертеп	Кирәкле һәм мәжбүри хезмәтләр күрсәтү таләп ителми	
2.12. Дәүләт хезмәте күрсәтү турында запрос тапшырганда һәм мондый хезмәтләр күрсәтү нәтижәсен алганда чиратта көтүнең максималь срогы	Мөрәжәгать итүченең дәүләт хезмәте алуны чиратта көтү вакыты 15 минуттан артмаска тиеш. Дәүләт хезмәте алучыларның аерым категорияләре өчен чират билгеләнмәгән.	№ 601 РФ Президенты Указының 1 п.
2.13. Мөрәжәгать итүченең дәүләт хезмәте күрсәтү турында запросын теркәү срогы	Гариза һәм документлар кергән көнне.	
2.14. Дәүләт хезмәте күрсәтелә	Дәүләт хезмәте күрсәтү тиешле күрсәткечләр белән тәмин	

<p>торган бүлмэлэргә, мөрәжәгать итүчеләрнең көтү һәм кабул итү урынына, мондый хезмәтләрне күрсәтү тәртибе турында визуаль, текстлы һәм мультимедиааль мәгълүмат урнаштыруга карата таләпләр</p>	<p>ителгән бүлмәләрдә хәл ителә. Дәүләт хезмәте алучыларны кабул итү, бу максатка махсус бүлеп бирелгән, түбәндәге жиһазлар белән тәэмин ителгән бүлмәләрдә хәл ителә: янгынга каршы система һәм янғын сүндерү системасы; документлар рәсмиләштерү өчен кирәкле жиһазлар; мәгълүмати стендлар белән.</p>	
<p>2.15. Дәүләт хезмәтенең дәүләт хезмәте алучылар өчен мөмкинлеге һәм сыйфат күрсәткечләре</p>	<p>Дәүләт хезмәте күрсәтүнең дәүләт хезмәте алучылар өчен мөмкинлеге күрсәткечләре булып тора: бинаның жәмәгать транспорты йөри торган зонада урнашкан булуы; дәүләт хезмәте күрсәтү өчен белгечләрнең кирәкле санда булуы; мәгълүмати стендларда”, “Интернет” челтәрендәге мәгълүмати ресурсларда, дәүләти һәм муниципаль хезмәтләр күрсәтүнең бердәм порталында дәүләт хезмәте күрсәтү ысуллары һәм сроклары турында тулы мәгълүматның булуы; электрон рәвештә дәүләт хезмәте күрсәтү өчен гариза тапшыру мөмкинлеге. Дәүләт хезмәте күрсәтүнең сыйфат күрсәткечләре булып тора: документларны кабул итү һәм карап тикшерү срокларын үтәү; дәүләт хезмәте күрсәтү нәтижәсен алу срогын үтәү; Үзәк бүлеге белгечләре тарафыннан Регламентны бозу очракларының (нигезле шикаятләр) булуы.</p>	
<p>2.16. Электрон формада дәүләт хезмәте күрсәтү үзенчәлекләре.</p>	<p>Гариза һәм документлар күчермәләре Үзәк бүлегенә № 63-ФЗ Федераль закон һәм № 210-ФЗ Федераль закон таләпләре нигезендә, мөрәжәгать итүченең гади электрон имзасы белән имзаланган электрон документ рәвешендә, “Татарстан Республикасы дәүләти һәм муниципаль</p>	<p>№ 380н стандартның 17 п.</p>

	<p>хезмәтләр күрсәтү порталы” (http://www.uslugi.tatar.ru/) аша жибәрелергә мөмкин.</p> <p>Электрон документлар рәвешендә тапшырылган гариза һәм документлар күчәрмәләре № 63-ФЗ Федераль закон һәм № 210-ФЗ Федераль закон таләпләре нигезендә имзаланмаган (расланмаган) очракта, бер тапкыр бирелә торган пособие түләүне билгеләү турында (билгеләүдән баш тарту турында) карар Үзәк бүлегенә бу Регламентның 2.5 пункттында күрсәтелгән документларны күрсәтү нигеендә хәл ителә.</p> <p>Гариза һәм документларны электрон документлар рәвешендә Татарстан Республикасы Дәүләти һәм муниципаль хезмәтләр күрсәтү порталы (http://www.uslugi.tatar.ru/) аша тапшырганда, дәүләт хезмәте күрсәтү нәтижәсе электрон рәвештә бирелә.</p> <p>Дәүләт хезмәбте күрсәтү, дәүләт хезмәте күрсәтүгә гариза тапшыруны кертәп, күп функцияле үзәк аша хәл ителми.</p>	
--	--	--

3. Административ процедуралар (гамәлләр) составы, эзлеклелеге һәм аларны үтәү сроклары, аларны үтәү тәртибенә карата таләпләр, шул исәптән электрон рәвештә административ процедураларны (гамәлләр) үтәү үзенчәлекләре, шулай ук күп функцияле үзәкләрдә дәүләт һәм муниципаль хезмәтләр күрсәтүнең административ процедураларын үтәү үзенчәлекләре

3.1. Дәүләт хезмәте күрсәтүдә гамәлләрнең эзлеклелегенең тасвирламасы.

3.3.1. Дәүләт хезмәте күрсәтү, шул исәптән электрон рәвештә түбәндәге административ процедураларны үз эченә ала:

1) мөрәжәгать итүчегә консультация бирү, ярдәм күрсәтү, шул исәптән дәүләт хезмәте күрсәтү өчен кирәкле документларны рәсмиләштерү ягыннан;

2) гариза һәм документларны кабул итү һәм теркәү;

3) мәгълүматлар алу һәм дәүләт хезмәте күрсәтүдә катнашучы органнарга ведомствоара запрослар булдырып жибәрү;

4) бер тапкыр бирелә торган пособие билгеләү турында (билгеләүдән баш тарту турында) карар эзерләү;

5) мөрәжәгать итүчегә, гражданин шәхсэн мөрәжәгать иткәндә, гариза һәм документларны почта аша жибәргәндә дәүләт хезмәте күрсәтү нәтижәсен бирү яки электрон рәвештә дәүләт хезмәте күрсәтү нәтижәсен мөрәжәгать итүченең Татарстан Республикасы Дәүләти һәм муниципаль хезмәтләр күрсәтү порталындагы шәхси кабинетына урнаштыру.

3.1.2. Гражданин шәхсэн мөрәжәгать иткәндә яки гариза һәм документларны почта аша жибәргәндә дәүләт хезмәте күрсәтү буенча гамәлләрнең эзлеклелегенең блок-схемасы Регламентка № 2 кушымтада китерелгән.

3.1.3. Татарстан Республикасы Дәүләти һәм муниципаль хезмәтләр күрсәтү порталы аша мөрәжәгать иткәндә дәүләт хезмәте күрсәтү буенча гамәлләрнең эзлеклелегенең блок-схемасы бу Регламентка № 5 кушымтада китерелгән.

3.2. Мөрәжәгать итүчегә консультация бирү, мөрәжәгать итүчегә ярдәм күрсәтү, шул исәптән дәүләт хезмәте күрсәтү өчен кирәкле документларны рәсмиләштерү ягыннан. Консультацияләр алу өчен документлар күчермәләре Татарстан Республикасы Дәүләти һәм муниципаль хезмәтләр күрсәтү порталы аша электрон рәвештә тапшырылырга мөмкин.

Мөрәжәгать итүче шәхсэн, телефон аша, электрон почта аша һәм (яки) хат белән) дәүләт хезмәте күрсәтү тәртибе турында консультация алу өчен Үзәк бүлегенә мөрәжәгать итә. Консультация алу өчен документлар күчермәләре Татарстан Республикасы Дәүләти һәм муниципаль хезмәтләр күрсәтү порталы аша электрон рәвештә тапшырылырга мөмкин.

Үзәк бүлеге белгече мөрәжәгать итүчегә консультация бирә, шул исәптән дәүләт хезмәте алу өчен кирәкле документларның составы, формасы

һәм эчтәлеге ягыннан, һәм мөрәжәгать итүчегә ярдәм күрсәтә, шул исәптән дәүләт хезмәте алу өчен кирәкле документларны рәсмиләштерү ягыннан.

Бу пунктта билгеләнелә торган процедура мөрәжәгать итүче мөрәжәгать иткән көнне хәл ителә.

Процедура нәтижәсе: мөрәжәгать итүчегә консультация бирү. Ярдәм күрсәтү, шул исәптән дәүләт хезмәте күрсәтү өчен кирәкле документларны рәсмиләштерү ягыннан.

3.3. Гражданин шәхсэн мөрәжәгать иткәндә яки гариза һәм документларны почта аша жибергәндә дәүләт хезмәте күрсәтү.

3.3.1. Гариза һәм документларны кабул итү һәм теркәү.

Мөрәжәгать итүче, бу Регламентның 2.5 пункты нигезендә документлар белән бергә, Үзәк бүлегенә бер тапкыр бирелә торган пособие билгеләү турында гариза тапшыра.

Гариза һәм закон нигезендә билгеләнгән тәртиптә расланган документлар күчермәләре почта аша, жиберү фактын һәм датасын раслау мөмкинлеге биргән ысул белән жиберелергә мөмкин.

№ 63-ФЗ Федераль закон һәм № 210-ФЗ Федераль закон таләпләре нигезендә имзаланган (расланган) электрон документлар рәвешендә гариза һәм документлар күчермәләре мөрәжәгать итүче тарафыннан Үзәк бүлегенә электрон туплагычлардан файдалану нигезендә тапшырылырга мөмкин.

Үзәк бүлеге белгече бу Регламентның 2.8. пунктында күрсәтелгән дәүләт хезмәте күрсәтү өчен кирәкле документларны кабул итүдән баш тартуға нигезләрнең булу-булмавын тикшерә.

Документларны кабул итүдән баш тартуға нигезләр булмаган очракта, Үзәк белгече:

гаризаны кабул итә һәм гражданны мөрәжәгатьләрен теркәүгә алу журналында терки (№ 2 кушымта);

мөрәжәгать итүчегә документларны кабул итү датасы, бирелгән керү номеры турында билге белән, расписка тапшыра.

Үзәк бүлеге белгече документларны кабул итүдән баш тартуға нигезләр булган очракта мөрәжәгать итүчегә документларны кабул итүдән һәм гаризаны теркәүдән баш тартуға нигезләрнең булуы турында хәбәр итә һәм, документларны һәм гаризаны кабул итүдән баш тарту өчен ачыкланган нигезләрнең эчтәлеген аңлатып, документларын кире кайтара.

Бу пунктта билгеләнелә торган процедура гариза һәм документлар кергән көнне хәл ителә.

Процедура нәтижәсе: документларны кабул итү, мөрәжәгатьләрен теркәү журналында теркәү язуы булдыру, гаризаны кабул итү турында расписка бирү яки мөрәжәгать итүчегә документларын кире кайтару.

3.3.2. Мәгълүматлар алу, дәүләт хезмәте күрсәтүдә катнашучы органнарға ведомствоара запрослар булдырып жиберү.

3.3.2.1. Үзәк бүлеге белгече электрон рәвештә түбәндәге мәгълүматларны ала:

ЗАГС органнарыннан, 2013 елның 23 октябрәннән соң туган балаларның тууын дәүләт теркәвенә алу турында;

яшәү урыны буенча халыкны социаль яклау органнарыннан, яшәү урыны буенча бала тугач бер тапкыр бирелә торган пособие алмау турында (булу урыны, фактта яшәү урыны буенча социаль яклау органына мөрәжәгать иткән очракта).

3.3.2.2. Үзәк бүлегендә бер тапкыр бирелә торган пособие билгеләү турында карар кабул итү өчен кирәкле мәгълүматлар булмаганда Үзәк бүлеге белгече ведомствоара электрон хезмәттәшлек системасы аша электрон рәвештә түбәндәге мәгълүматлар турында запрослар жибәрә:

ЗАГС органнарында, Татарстан Республикасыннан читтә теркәү актын алган очракта – 2013 елның 23 октябрәнә кадәр туган балаларның тууын дәүләт теркәвенә алу турында (2015 елның 1 гыйнварыннан соң сорала);

ЗАГС органнарына, бала тууны Татарстан Республикасыннан читтә теркәүгә алу очрагында – баланың атасы турында мәгълүматларны бала туу турында таныклыкка кергү нигезе хакында (ф.25) (2015 елның 1 гыйнварыннан соң сорала);

ЗАГС органнарына, никахны өзүне дәүләт теркәвенә алу турында;

жирле үзидарә органнарына, балага опека билгеләү яки аны гаиләгә тәрбиягә бирү турында;

федераль салым хезмәтенә территорияль органына, һөнәри эшчәнлегә федераль законнар нигезендә дәүләт теркәвенә алынырга һәм (яки) лицензияләнергә тиешле хосусый эшмәкәрләр, адвокатлар, нотариуслар, башка физик затлар сыйфатында эшчәнлекне теркәүне раслаучы мәгълүматлар;

Россия Федерациясе Социаль иминиятләштерүе фондының территорияль органына, Россия Федерациясе Социаль иминиятләштерүе фондының территорияль органнарында иминиятләштерелгән зат сыйфатында теркәүгә алынмау һәм мәжбүри социаль иминиятләштерүе средстволары хисабына бала карау буенча бер тапкыр бирелә торган пособие алмау турында.

Бу Регламентның 3.3.2.1, 3.3.2.2 пунктларында билгеләнелә торган процедуралар гариза һәм документлар керткән көнне хәл ителә.

Процедуралар нәтижәсе: электрон рәвештә мәгълүматлар алу, мәгълүматлар тапшыру турында запрослар бирү.

3.3.3. Бер тапкыр бирелә торган пособие билгеләү турында (билгеләүдән баш тарту турында) карар эзерләү.

3.3.3.1. Үзәк бүлеге белгече бу Регламентның 3.3.2.1 һәм 3.3.2.2 пунктларында күрсәтелгән, алынган мәгълүматлар һәм мөрәжәгать итүче тарафыннан тапшырылган документлар нигезендә:

дәүләт хезмәте күрсәтүне алучының законлы вәкиле яки вәкаләтле заты мөрәжәгать иткән очракта, мөрәжәгать итүченә вәкаләтләрән тикшерә;

бу Регламентның 2.9 пунктында күздә тотылган дәүләт хезмәте күрсәтүдән баш тартуга нигезләрнең булу-булмавын тикшерә;

бу Регламентка № 3 кушымта нигезендәге форма буенча бер тапкыр бирелә торган пособие билгеләү турында (билгеләүдән баш тарту турында) карар проектын рәсмиләштерә;

бер тапкыр бирелә торган пособие билгеләү турында (билгеләүдән баш тарту турында) карар проектын Үзәк бүлеге житәкчесенә имза салуга жибәрә.

Бу пунктта билгеләнелә торган процедуралар запросларга жаваплар алынганнан соң ике көн эчендә хәл ителә, әмма гариза теркәлгәннән соң жиде көннән дә соңга калмыйча.

Процедуралар нәтижәсе: бер тапкыр бирелә торган пособие билгеләү турында (билгеләүдән баш тарту турында) карар проекты.

3.3.3.2. Үзәк бүлеге житәкчесе документларны карап тикшергәннән соң бер тапкыр бирелә торган пособие билгеләү турында (билгеләүдән баш тарту турында) карарны имзаль һәм Үзәк бүлеге белгеченә жибәрә.

Бу пунктта билгеләнелә торган процедура бер тапкыр бирелә торган пособие билгеләү турында (билгеләүдән баш тарту турында) карар проектын имза салуга жибәргәннән соң бер көн эчендә хәл ителә.

Процедура нәтижәсе: бер тапкыр бирелә торган пособие билгеләү турында (билгеләүдән баш тарту турында) карарны Үзәк белгече житәкчесе тарафыннан имзалау.

3.3.4 Мөрәжәгать итүчегә дәүләт хезмәте күрсәтү нәтижәсен бирү.

Үзәк бүлеге белгече: мөрәжәгать итүчегә бер тапкыр бирелә торган пособие билгеләү турында (билгеләүдән баш тарту турында) карарны мөрәжәгать итүче күрсәткән ысул белән (хат, телефон, смс-хәбәр, электрон почта аша) житкерә;

мөрәжәгать итүченең личное делосын рәсмиләштерә.

Бу пунктта билгеләнә торган процедура алдагы процедура төгәлләнгәннән соң бер көн эчендә хәл ителә.

Процедуралар нәтижәсе: мөрәжәгать итүчегә кабул ителгән карар турында хәбәр житкерү, мөрәжәгать итүченең личное делосын рәсмиләштерү.

3.4. Мөрәжәгать итүче Татарстан Республикасы Дәүләти һәм муниципаль хезмәтләр күрсәтү порталы аша мөрәжәгать иткәндә дәүләт хезмәте күрсәтү.

3.4.1. Гариза һәм документларны кабул итү һәм теркәү.

Мөрәжәгать итүче Үзәк бүлегенә

бер тапкыр бирелә торган пособие билгеләү турында (билгеләүдән баш тарту турында) карар проектын Татарстан Республикасы Дәүләти һәм муниципаль хезмәтләр күрсәтү порталы аша бу Регламентның 2.5 пунктында күрсәтелгән гариза һәм документлар күчермәләрен электрон документлар (документлар күчермәләре) рәвешендә тапшыра.

Үзәк бүлеге белгече бу регламентның 2.8 пунктында күздә тотылган дәүләт хезмәте күрсәтү өчен кирәкле документларны кабул итүдән баш тартуга нигезләренең булуын тикшерә.

Үзәк бүлеге белгече документларны кабул итүдән баш тартуга нигезләр булмаган очракта:

гаризаны кабул итә һәм гражданнарның мөрәжәгатьләрен теркәүгә алу журналында терки (№ 2 кушымта);

мөрәжәгать итүчегә Татарстан Республикасы Дәүләти һәм муниципаль хезмәтләр күрсәтү порталындагы шәхси кабинеты аша документларны кабул итү һәм гаризаны теркәү турында хәбәр житкерә.

Документларны кабул итүдән һәм гаризаны теркәүдән баш тартуга нигезләр булган очракта Үзәк бүлеге белгече мөрәжәгать итүчегә Татарстан Республикасы Дәүләти һәм муниципаль хезмәтләр күрсәтү порталындагы шәхси кабинеты аша документларны кабул итүдән һәм гаризаны теркәүдән баш тартуга нигезләрнең булуы турында хәбәр житкерә.

Бу пунктта билгеләнелә торган процедуралар гариза һәм документлар керткән көнне хәл ителә.

Процуралар нәтижәсе: документларны кабул итү, гаризаларны теркәү журналында теркәү язуы булдыру, документларны кабул итүдән баш тарту, мөрәжәгать итүчегә, баш тарту сәбәпләрен күрсәтеп, хәбәр житкерү.

3.4.2. Мәгълүматлар алу, ведомствоара запрослар формалаштыру һәм аларны дәүләт хезмәте күрсәтүдә катнашучы органнарга жиберү.

3.4.2.1. Үзәк бүлеге белгече электрон рәвештә түбәндәге мәгълүматларны ала:

ЗАГС органнарыннан, 2013 елның 23 октябреннән соң туган балаларның тууын дәүләт теркәвенә алу турында;

яшәү урыны буенча халыкны социаль яклау органнарыннан, яшәү урыны буенча бала туганда бер тапкыр бирелә торган пособиене алмау турында (социаль яклау органына булу урыны, фактта яшәү урыны буенча мөрәжәгать иткәндә).

3.4.2.2. Үзәк бүлегендә бер тапкыр бирелә торган пособие билгеләү турында карар кабул итү өчен кирәкле мәгълүматлар булмаганда, Үзәк бүлеге белгече ведомствоара электрон хезмәттәшлек системасы аша электрон рәвештә түбәндәге мәгълүматларны тапшыру турында запрослар жиберә:

ЗАГС органнарына, Татарстан Республикасыннан читтә теркәү акты алган очракта, балаларның тууын дәүләт теркәвенә алу турында һәм 2013 елның 23 октябренә кадәр туган балаларның тууын дәүләт теркәвенә алу хакында (2015 елның 1 гыйнварыннан сорала);

ЗАГС органнарына, Татарстан Республикасыннан читтә баланың тууын теркәү очрагында баланың туу турында таныклыгына баланың атасы турында мәгълүматлар (ф.25) кертү хакында (2015 елның 1 гыйнварыннан сорала);

ЗАГС органнарына никахны өзүне дәүләт теркәвенә алу турында;

жирле үзидарә органнарына, балага опека билгеләү яки аны гаиләгә тапшыру турында мәгълүматлар;

федераль салым хезмәтенен территорияль органына, һөнәри эшчәнлегә федераль законнар нигезендә дәүләт теркәвенә алынырга һәм (яки)

лицензияләнергә тиешле хосусый эшмәкәрләр, адвокатлар, нотариуслар, башка физик затларның эшчәнлеген теркәүгә алуны раслаган мәгълүматлар;

Россия Федерациясе Социаль иминиятләштерүе фондының территориаль органына, иминиятләштерелгән зат сыйфатында Россия Федерациясе Социаль иминиятләштерүе фондының территориаль органнарында теркәлмәгәнлеге һәм мәжбүри социаль иминиятләштерүе средстволары хисабына бала карау буенча бер тапкыр пособие алмавы турында мәгълүматлар.

Бу Регламентның 3.4.2.1, 3.4.2.2 пунктларында билгеләнелә торган процедуралар гариза кергән көнне хәл ителә.

Процедуралар нәтижәсе: электрон рәвештә мәгълүматлар алу, мәгълүматлар тапшыру турында запрослар.

3.4.3. Бер тапкыр бирелә торган пособие билгеләү турында) билгеләүдән баш тарту турында) карарны эзерләү.

3.4.3.1. Үзәк бүлеге белгече бу Регламентның 3.4.2.1 һәм 3.4.2.2 пунктларында күрсәтелгән, алынган мәгълүматлар нигезендә:

дәүләт хезмәте алучының законлы вәкиле яки вәкаләтле заты мөрәжәгать иткән очракта, мөрәжәгать итүченең вәкаләтләрен тикшерә;

бу Регламентның 2.9 пунктында күздә тотылган дәүләт хезмәте күрсәтүдән баш тартуға нигезләренәң булуын тикшерә;

мөрәжәгать итүчегә Татарстан Республикасы Дәүләти һәм муниципаль хезмәтләр күрсәтү порталындагы шәхси кабинеты аша бу Регламентның 2.5 пунктында күрсәтелгән документларны элегә белдерү кәгазе жибәрелгәннән соң ун көн эчендә күрсәтү зарурилыгы турында белдерү кәгазе жибәрә, мөрәжәгать итүче гариза һәм документларны Татарстан Республикасы Дәүләти һәм муниципаль хезмәтләр күрсәтү порталы аша электрон рәвештә жибәрәп, алар № 63-ФЗ Федераль закон һәм № 210-ФЗ Федераль закон таләпләрен нигезендә имзаланмаганда;

бу Регламентка № 3 кушымта нигезендә бер тапкыр бирелә торган пособие билгеләү турында (билгеләүдән баш тарту турында) электрон рәвештә карар проекты рәсмиләштерә;

бер тапкыр бирелә торган пособие билгеләү турында (билгеләүдән баш тарту турында) карар проектын Үзәк бүлеге житәкчесенә имза салуга жибәрә.

Үзәк бүлегенә Татарстан Республикасы Дәүләти һәм муниципаль хезмәтләр күрсәтү порталы аша электрон документлар рәвешендә тапшырылган гариза һәм документлар күчермәләре, № 63-ФЗ Федераль закон һәм № 210-ФЗ Федераль закон таләпләре нигезендә имзаланмаган (расланмаган) очракта, бер тапкыр бирелә торган пособие билгеләү турында (билгеләүдән баш тарту турында) карар проекты Үзәк бүлегенә бу Регламентның 2.5 пунктында күрсәтелгән документларны күрсәткәч рәсмиләштерелә.

Бу пунктта билгеләнелә торган процедура запросларга җаваплар алынганнан соң ике көн эчендә хәл ителә, әмма гариза теркәлгәннән соң җиде көннән дә соңга калмыйча.

Үзәк бүлегенә Татарстан Республикасы Дәүләти һәм муниципаль хезмәтләр күрсәтү порталы аша электрон документлар рәвешендә тапшырылган гариза һәм документлар күчермәләре, № 63-ФЗ Федераль закон һәм № 210-ФЗ Федераль закон таләпләре нигезендә имзаланмаган (расланмаган) очракта, дәүләт хезмәте күрсәтү бу Регламентның 2.9 пунктында күрсәтелгән срокка туктатып торыла. Бер тапкыр бирелә торган пособие билгеләү турында (билгеләүдән баш тарту турында) карар проекты мөрәжәгать итүче тарафыннан бу регламентның 2.5 пунктында күрсәтелгән документлар күрсәтелгәч яки бу Регламентның 2.5 пунктында күрсәтелгән документларны күрсәтү зарурилыгы турында белдерү кәгазендә күрсәтелгән срок узгач рәсмиләштерелә.

Процедуралар нәтижәсе: Татарстан Республикасы Дәүләти һәм муниципаль хезмәтләр күрсәтү порталында шәхси кабинетта белдерү кәгазен урнаштыру, бер тапкыр бирелә торган пособие билгеләү турында (билгеләүдән баш тарту турында) карар проектын электрон рәвештә рәсмиләштерү.

3.4.3.2. Үзәк бүлеге житәкчесе документларны карап тикшергәннән соң бер тапкыр бирелә торган пособие билгеләү турында (билгеләүдән баш тарту турында) карарны электрон имза нигезендә имзали һәм Үзәк бүлеге белгеченә жиберә.

Бу пунктта билгеләнелә торган процедура карар проектын имза салуга жибергәннән соң бер көн эчендә хәл ителә.

Процедура нәтижәсе: Үзәк бүлеге житәкчесе тарафыннан электрон имза белән имзаланган карар.

3.4.4. Мөрәжәгать итүчегә дәүләт хезмәте күрсәтү нәтижәсен бирү.

Үзәк бүлеге белгече:

мөрәжәгать итүченең Татарстан Республикасы Дәүләти һәм муниципаль хезмәтләр күрсәтү порталындагы шәхси кабинетында Үзәк бүлеге житәкчесенең электрон имзасы белән имзаланган бер тапкыр бирелә торган пособие билгеләү турында (билгеләүдән баш тарту турында) карар күчермәсен урнаштыра;

мөрәжәгать итүченең личное делосын рәсмиләштерә.

Бу пунктта билгеләнелә торган процедура алдагы процедура төгәлләнгәннән соң бер көн эчендә хәл ителә.

Процедуралар нәтижәсе: Үзәк бүлеге житәкчесенең электрон имзасы белән имзаланып, мөрәжәгать итүченең Татарстан Республикасы Дәүләти һәм муниципаль хезмәтләр күрсәтү порталындагы шәхси кабинетында урнаштырылган карар, мөрәжәгать итүченең личное делосын рәсмиләштерү.

3.5. Дәүләт хезмәте күрсәтү күп функцияле үзәк аша хәл ителми.

3. Дәүләт хезмәте күрсәтүгә контрольлек итү тәртибе һәм формалары

4.1. Дәүләт хезмәте күрсәтүнең административ процедураларында билгеләнгән гамәлләрнең эзлеклелегенең үтәлешенә агымдагы контрольлек, регламент нигезләмәләрен бозмауга һәм үтәүгә тикшерүләр үткәрү юлы белән, Үзәк бүлеге житәкчесе тарафыннан хәл ителә.

4.2. Дәүләт хезмәте күрсәтүгә контрольлек Министрлыкның муниципаль райондагы (шәһәр округы) Социаль яклау идарәсенең (бүлек) (алга таба – Идарә (бүлек) вазыйфай затлары тарафыннан хәл ителә. Контрольлекне хәл итүче вазыйфай затлар вәкаләтләре Идарә (бүлек) турында нигезләмәләргә һәм вазыйфай регламентларга туры китереп хәл ителә.

Дәүләт хезмәте күрсәтүнең тулылыгына һәм сыйфатына контрольлек дәүләт хезмәте күрсәтүгә җаваплы вазыйфай затларның гамәлләренә (гамәл кылмау) шикәятләрдән торган мөрәжәгатьләр буенча тикшерүләр үткәрүне, мөрәжәгатьләрне карап тикшерүне, алар буенча карарлар кабул итүне һәм җаваплар эзерләүне үз эченә ала.

Административ процедураларны үтәүгә контрольлек формалары булып түбәндәгеләрне тикшерү тора:

делопроизводствоны алып баруны;

документларны карап тикшерү нәтижәләренә закон (бу Регламент) таләпләренә туры килүен:

документларны кабул итү срокларын һәм тәртибен үтәүне:

дәүләт хезмәте күрсәтүнең нәтижәләрен бирү срокларын һәм тәртибен үтәү.

Тикшерүләр үткәрүнең ешлыгы планлы характерда (эш планнары нигезендә хәл ителә) һәм планнан тыш характерда (мөрәжәгать итүченең конкрет мөрәжәгәте буенча) була.

Үткәрелгән тикшерүләр нәтижәләре буенча мөрәжәгать итүчеләрнең хокукларын бозу ачыкланган очракта дәүләт хезмәте күрсәтүгә җаваплы вазыйфай затлар Россия Федерациясе законнары нигезендә билгеләнгән тәртиптә җаваплылыкка тартыла.

4.4. Гражданның аларның берләшмәләре һәм оешмалары ягыннан дәүләт хезмәте күрсәтүгә контрольлек итү Үзәк бүлегенең дәүләт хезмәте күрсәтүдәге эшчәнлегенең хәбәрдарлыгы, дәүләт хезмәте күрсәтү тәртибе һәм дәүләт хезмәте күрсәтү процессында мөрәжәгатьләрне (шикәятләр) судка кадәр тәртиптә карап тикшерү мөмкинлеге турында тулы, актуаль һәм дәрәҗәс мәгълүмат алу юлы белән хәл ителә.

5. Дәүләт хезмәте күрсәтүче Үзәк бүлегенең, шулай ук аның вазыйфай затларының һәм хезмәткәрләренең гамәлләренә (гамәл кылмау), шулай ук кабул иткән карарларына мөрәжәгать итүче тарафыннан судка кадәр (судтан тыш) шикәять белдерү тәртибе

5.1. Дәүләт хезмәте алучылар дәүләт хезмәте күрсәтүдә катнашучы Үзәк бүлеге хезмәткәрләренәң гамәлләренә (гамәл кылмау) судка кадәр тартиптә Үзәк бүлеге житәкчесенә шикаять белдерүгә хокуклы.

Үзәк бүлеге житәкчесе тарафыннан кабул ителгән карарларга шикаятьләр “Республика матди ярдәм (компенсация түләүләре) үзәге” ДКУ житәкчесенә яки Идарә (бүлек) житәкчесенә тапшырыла.

“Республика матди ярдәм (компенсация түләүләре) үзәге” ДКУ житәкчесе яки Идарә (бүлек) житәкчесе тарафыннан кабул ителгән карарларга шикаятьләр Татарстан Республикасы Хезмәт, халыкны эш белән тәэмин итү һәм социаль яклау министрлыгына министр яки министрлыкның тиешле урынбасары исеменә тапшырыла.

Министр урынбасары (министр) тарафыннан кабул ителгән карарлар буенча Татарстан Республикасы Министрлар Кабинетына шикаять тапшырылырга мөмкин.

5.2. Мөрәжәгать итүче, шул исәптән, түбәндәге очракларда, шикаять белән мөрәжәгать итә ала:

дәүләт хезмәте күрсәтү турында мөрәжәгать итүченәң запросын теркәү срогы бозылганда;

дәүләт хезмәте күрсәтү срогы бозылганда;

мөрәжәгать итүчедән дәүләт хезмәте күрсәтү өчен Россия Федерациясенәң норматив-хокукый актларында, Татарстан Республикасының норматив-хокукый актларында күздә тотылмаган документлар таләп ителгәндә;

дәүләт хезмәте күрсәтү өчен Россия Федерациясе норматив-хокукый актларында, Татарстан Республикасының норматив-хокукый актларында күздә тотылган документларны мөрәжәгать итүчедән кабул итеп алудан баш тартканда;

дәүләт хезмәте күрсәтүдән баш тартканда, баш тартуга нигезләр федераль законнар һәм алар нигезендә кабул ителгән Россия Федерациясе башка норматив-хокукый актлары, Татарстан Республикасының норматив-хокукый актлары нигезендә күздә тотылмаганда;

дәүләт яки муниципаль хезмәт күрсәтү өчен мөрәжәгать итүчедән Россия Федерациясе норматив-хокукый актларында, татарстан Республикасының норматив-хокукый актларында күздә тотылмаган түләү таләп иткәндә;

дәүләт хезмәте күрсәтүче орган, дәүләт хезмәте күрсәтүче органның вазыйфай заты дәүләт хезмәте күрсәтү нәтижәсендә бирелгән документлардагы хаталарны төзәтүдән баш тартканда яки мондый төзәтүләренәң билгеләнгән срогын бозганда.

5.3. Шикаять язмача рәвештә кәгазьдә яки электрон рәвештә тапшырыла.

Шикаять почта аша, “Интернет” мәгълүмат-телекоммуникация челтәре, Министрлыкның рәсми сайты ([http:// mtsz.tatar.ru/](http://mtsz.tatar.ru/)), Татарстан Республикасы

Дәүләти һәм муниципаль хезмәтләр күрсәтүнең бердәм порталы: (<http://uslugi.tatar.ru>), Дәүләт һәм муниципаль хезмәтләр (функцияләр) күрсәтүнең бердәм порталы (<http://www.gosuslugi.ru>) аша жибәрелергә, шулай ук мөрәжәгать итүчене шәхсән кабул итү барышында кабул ителергә мөмкин.

5.4. Шикаятьне карап тикшерү срогы – аны теркәүгә алганнан соң унбиш эш көне эчендә. Дәүләт хезмәте күрсәтүче Үзәк бүлегенең, шулай ук вазыйфаи затының, хезмәткәрләренең мөрәжәгать итүчедән документларын кабул итеп алудан, яки хаталарны төзәтүдән баш тарту очрагында яисә мондый төзәтүләрнең билгеләнгән срогын бозуга шикаять белдерү очрагында – шикаятьне теркәүгә алганнан соң биш эш көне эчендә.

5.5. Шикаять түбәндәге мәгълүматлардан торырга тиеш:

1) карарларына һәм гамәлләренә (гамәл кылмау) шикаять белдерелгән дәүләт хезмәте күрсәтүче Үзәк бүлеге атамасы, шулай ук вазыйфаи заты, хезмәткәрләре исеме;

2) мөрәжәгать итүче-физик затның фамилиясе, исеме, атасының исеме (соңгысы – булганда), яшәү урыны турында мәгълүматлар, мөрәжәгать итүче – юридик затның урнашу урыны турында мәгълүматлар, шулай ук элементгә керү өчен телефон номеры (номерлар), электрон почта адресы (адреслар) (булганда) һәм мөрәжәгать итүчегә жавап жибәрелергә тиешле почта адресы;

3) дәүләт хезмәте күрсәтүче органның, дәүләт хезмәте күрсәтүче Үзәк бүлегенең, шулай ук вазыйфаи затының, хезмәткәрләренең шикаять белдерелгән карарлары һәм гамәлләре (гамәл кылмау) турында мәгълүматлар;

4) мөрәжәгать итүченең дәүләт хезмәте күрсәтүче Үзәк бүлегенең, шулай ук вазыйфаи затының, хезмәткәрләренең карары һәм гамәлләре (гамәл кылмау) белән килешмәвенә дәлилләр.

5.6. Шикаятькә шикаятьтә баян ителгән мөрәжәгать итүче дәлилләрен раслаучы документлар яки аларның күчермәләре кушып бирелергә мөмкин. Бу очракта шикаятьтә кушып бирелә торган документлар исемлеге китерелә.

5.7. Шикаятькә шикаятьне тапшырган дәүләт хезмәте алуучы имза сала.

5.8. Шикаятьне карап тикшерү нәтижәләре бу Регламентның 5.1 пунктында күрсәтелгән вазыйфаи зат түбәндәге карарларның берсен кабул итә:

1) шикаятьне канәгатьләндерә, шул исәптән дәүләт хезмәте күрсәтүче орган тарафыннан кабул ителгән карарны юкка чыгару рәвешендә, дәүләт хезмәте күрсәтү нәтижәсендә бирелгән документларда дәүләт хезмәте күрсәтүче орган тарафыннан жибәрелгән хаталарны төзәтү, Россия Федерациясе норматив-хокукий актлары, Татарстан Республикасы норматив-хокукий актлары нигезендә түләтү күздә тотылмаган акча средстволарын мөрәжәгать итүчегә кире кайтарып бирү рәвешендә, шулай ук башка рәвешләрдә;

2) шикаятьне канәгатьләндерүдән баш тарта.

Бу Регламентның 5.8. пунктчасында күрсәтелгән карар кабул ителгән көннән соң килгән көннән дә соңга калмыйча, мөрәжәгать итүчегә язмача һәм, теләгенә карап, электрон рәвештә шикаятьне карап тикшерү нәтижеләре турында нигезле жавап җибәрелә.

5.9. Шикаятьне карап тикшерү барышында яки карап тикшерү нәтижеләре буенча административ хокук бозу яки жинаять составы билгеләре ачыкланган очракта шикаятьләрне карап тикшерүгә вәкаләтле вазыйфаи зат материалларны кичекмәстән прокуратура органнарына җибәрә.

Бала туганда бер тапкыр бирелә торган пособие билгеләү буенча дәүләт хезмәте күрсәтүнең административ регламентына №1 кушымта

Төкәдим ителә торган форма

РЦМП (КВ) бүлгеге №__

муниципаль районында (шәһәрдә)

ГАРИЗА № _____

« _____ » _____ 20 _____ ел

Мин, _____

(мөрәжәгать итүченең фамилиясе, исеме, атасының исеме – тулысынча)

Түбәндәге адрес буенча яши _____

(мөрәж. итүченең почта адресы, инд., телефонын күрсәтеп)

Мөрәжәгать итүченең шәхесен раслаучы документ атамасы	Сериясе һәм (яки) номеры	Кем тарафыннан бирелүе	Бирелү датасы

Документ нигезендә эш итә _____

(мөрәж. итүченең дәүләт хезмәте алучы мәнф. чыгып эш итүгә вәкаләтләрән раслаган документ реквизитлары)

1. Билгеләүне сорыйм _____

(түләүләр алучының фам., исеме, атасының исеме)

Алучы статусы _____

(әтисе, әнисе яки аларны алыштыручы зат)

Яшәү урыны (булу урыны) буенча теркәлгән _____

(алуучының почта адресы, инд., телефонын күрсәтеп (яшәү яки булу

урыны буенча теркәлүен раслаган паспортындагы яки документындагы язуы нигезендә)

Фактта яшәү урыны _____

алучының почта адресы, индексін күрсәтеп

Алучының шәхесен раслаучы документ атамасы	Сериясе һәм (яки) номеры	Кем тарафыннан бирелүе	Бирелү датасы

№	Түләү атамасы	Кирәкчесенә астына сызарга
1	Айлык акчалата түләү	
2	Юл йөрүгә айлык акчалата түләү	
3	Субсидия-ташлама	
4	Элемтә хезмәте күрсәтүгә субсидия	
5	Юл йөрүгә субсидия	
6	Дарулар сатып алуға субсидия	
7	Балага айлык пособие	
8	Бала карау буенча айлык пособие	
9	Баланы мәктәпкәчә балалар учреждениесендә тотуга ата-ана түләвенәң бер өлешен компенсацияләү	
10	Чакырылыш буенча хәрби хезмәткәрнең баласына айлык пособие	
11	Чакырылыш буенча хәрби хезмәткәрнең йөкле хатынына бер тапкыр бирелә торган пособие	
12	Йөклелек һәм бала табу буенча пособие	
13	Бала туганда бер тапкыр бирелә торган пособие	
14	Бер үк вакытта өч һәм аннан күбрәк бала туганда бер тапкыр бирелә торган пособие	
15	Яшь ярымга кадәр бер үк вакытта туган өч һәм аннан күбрәк бала тәрбияләүче гаиләләргә айлык пособие	
16	Йөклелекнең иртә срогында учетка баскан хатын-кызларга айлык пособие	
17	Электр энергиясен исәпләү приборларын урнаштыруга бер тапкыр бирелә торган пособие	

18	“Россиянең мактаулы доноры” яки “СССРның мактаулы доноры” күкрәккә тагу билгесе белән бүләкләнгән гражданнарга еллык акчалата түләү	
19	Жирләүгә социаль пособие	
20	Амбулатор гемодиализ үтү урынына барганда һәм аннан өйгә әйләнеп кайтканда транспортта юл йөрү чыгымнарын компенсацияләү	
21	Махсус онкология ярдәме күрсәтүче Татарстан Республикасы дәүләт сәламәтлек саклау учреждениеләренә дәвалану урынына барганда һәм өйгә әйләнеп кайтканда транспортта юл йөрү чыгымнарын компенсацияләү	
22	Реабилитацияләнгән гражданнарны жирләү чыгымнарын каплау	
23	Реабилитацияләнгән гражданнарга телефон урнаштыруга бәйле чыгымнарын каплау	
24	Мәгариф учреждениесен тәмамлагач бер тапкыр бирелә торган акчалата пособие	
25	Мәгариф учреждениесен тәмамлагач киём-салым, аяк киеме, йомшак инвентарь һәм жиһаз сатып алуга бер тапкыр бирелә торган пособие	
26	Айлык стипендия	
27	Уку дәрәсләкләре һәм язу кирәк-яраклары сатып алуга еллык пособие	
28	Киём-салым, аяк киеме һәм йомшак инвентарь сатып алуга еллык пособие	
29	Инвалид балага өстәмә айлык акчалата түләү	
30	Оешма бетерелүгә бәйле рәвештә эшеннән жибәрелгән хатын-кызларга йөкләлек һәм бала табу буенча пособие	
31	Россия Федерациясе Пенсия фонды тарафыннан пенсия белән тәмин ителә торган, хәрби жыеннарга чакырылып, хәрби жәрәхәтләнү аркасында инвалид калган гражданнарга, хәрби хезмәткәрләргә, аларның гаиләләре ағзаларына айлык акчалата компенсация	

Түбәндәге документларны (белешмәләр) тапшырам:

№	Документлар атамасы	Нөсхәләре саны
1		
2		
3		
4		
5		

2. Түләү алучының гаилә составы (кирәк булганда тутырыла)

№	Ф.И.О.	Туу датасы	Туганлык дәрәжәсе	Паспорты (балаларның туу турында таныклыгы) реквизитлары	Кирәклесен билгеләргә*

* үзлөрөнө карата №№ 7, 8, 9, 10, 13, 14, 15, 29 хезмэتلэре күрсэтү билгелэнэ торган балалар билгелэнэ

Бала опекада булганда, опеканы билгелэгэн органның урнашу урыны күрсәтелә

3. Билгелэнгән түләүләрне күчерергә:

счет реквизитлары

(билгелэнгән тәртиптә дәүләт хезмәте алучы яки аның законлы вәкиле тарафыннан ачылган счет реквизитлары күрсәтелә)

почта бүлеге

реквизитлары _____

(дәүләт хезмәте алучының яки аның законлы вәкиленең почта бүлеге реквизитлары күрсәтелә)

4. Тапшырылган мәгълүматларның дөрөслеге, шулай ук әлеге мәгълүматлардан торган документларның чынлыгы өчен җавап бирәм.

5. “Персональ мәгълүматлар турында” 27.07.2006 ел, № 152-ФЗ Федераль закон нигезендә, персонал мәгълүматларны жыюга, эшкәртүгә, шул исәптән, автоматлаштырылган рәвештә, саклауга һәм өченче затларга тапшыруга ризалык бирәм

(дәүләт хезмәте алучының, шулай ук, гаризаны дәүләт хезмәте алучы мәнфәгатьләреннән чыгып эш итә торган зат тапшырганда – мөрәжәгать итүченең Ф.И.О. күрсәтелә)

бу Гаризада күрсәтелгән.

(мөрәжәгать итүче имзасы)

Мөрәжәгать итүче:

_____ " __ " _____ 20__ ел
(Дәүләт хезмәте алучының яки закон нигезендә билгелэнгән _____ (имзасы)

тәртиптә расланган ышанычнамә нигезендә

дәүләт хезмәте мәнфәгатьләреннән чыгып эш итүче затның Ф.И.О.

6. Шул исәптән, дәүләт хезмәте күрсәтү (күрсәтүдән баш тарту) турында мәгълүмат алуга ризалык бирәм _____

(язмача, телефон, смс-хәбәр, электрон почта аша)
" __ " _____ 20__ ел _____ Имзасы _____

Гариза һәм документлар кабул ителде _____ 20__ ел _____
(белгечнең имзасы, тулы имзасы)

Ерту өчен сызык

Расписка – уведомление

Мөрәжәгать итүченең теркәлү №

Документлар саны __ берәмл. __ битле

Документларны кабул итте _____ 20__ ел
(вазыйфасы) (имзасы) (тулы имзасы) (дата)

Бала туганда бер тапкыр бирелә торган пособие билгеләү буенча дәүләт хезмәте күрсәтүнең административ регламентына №2 кушымта

Балага айлык акчалата түләү, айлык пособие, субсидияләр һәм башка социаль ярдәм чаралары билгеләү турында гаризаларны теркәү

ЖУРНАЛЫ

№ п/п	Мөрәжәгать итү датасы	Мөрәжәгать итү номеры	Гражданның ФИО	Адресы	Мөрәжәгать итү сәбәпләре	Мөрәжәгать нәтижеләре	Сәбәпләр күрсәтмичә мөрәжәгать итү нәтижеләре

Бала туганда бер тапкыр бирелә торган пособие билгеләү буенча дәүләт хезмәте күрсәтүнең административ регламентына №3 кушымта

РЦМП (КВ) бүлгеге №__

муниципаль районда (шәһәрдә)

Социаль ярдәм чараларын билгеләү (күрсәтү) турында КАРАР

№ _____

« ____ » _____

Алучының Ф.И.О. _____

Алучының адресы _____

Билгеләргә (бирергә):

№	Социаль ярдәм чарасы	Түләү күләме	Билгеләү датасы	Түләү срогы с _____ дән _____гә кадәр
1	Бала туганда бер тапкыр бирелә торган пособие			_____ дән _____гә кадәр

Түләү ысулы _____

Бүлек житәкчесе _____
(Ф.И.О.) _____ имзасы

М.У.

Бүлек белгече _____
(Ф.И.О.) _____ имзасы

Мөрәжәгать итүчегә хәбәр ителде (кирәкчесенә астына сызарга):

язмача

телефон аша _____
телефон № _____

факс аша _____
факс № _____

электрон почта аша _____
электрон почта адресы _____

бүлек белгече _____
(Ф.И.О.) _____ имзасы

РЦМП (КВ) бүлегенә №__

муниципаль райондагы (шәһәрдә)

**Социаль ярдәм чарасы билгеләүдән (бирүдән)
баш тарту турында
КАРАР**

№ _____

« ____ » _____

Алучының Ф.И.О. _____
Алучының адресы _____

Билгеләүдән (бирүдән) баш тартырга _____
(түләү атамасы)

Баш тарту сәбәбе: _____

Бүлек житәкчесе _____
(Ф.И.О.) _____ имзасы
М.П.

Бүлек белгече _____
(Ф.И.О.) _____ имзасы

Мөрәжәгать итүчегә хәбәр ителде (кирәкчесенә астына сызарга):

язмача

телефон аша _____
телефон №

факс аша _____
факс №

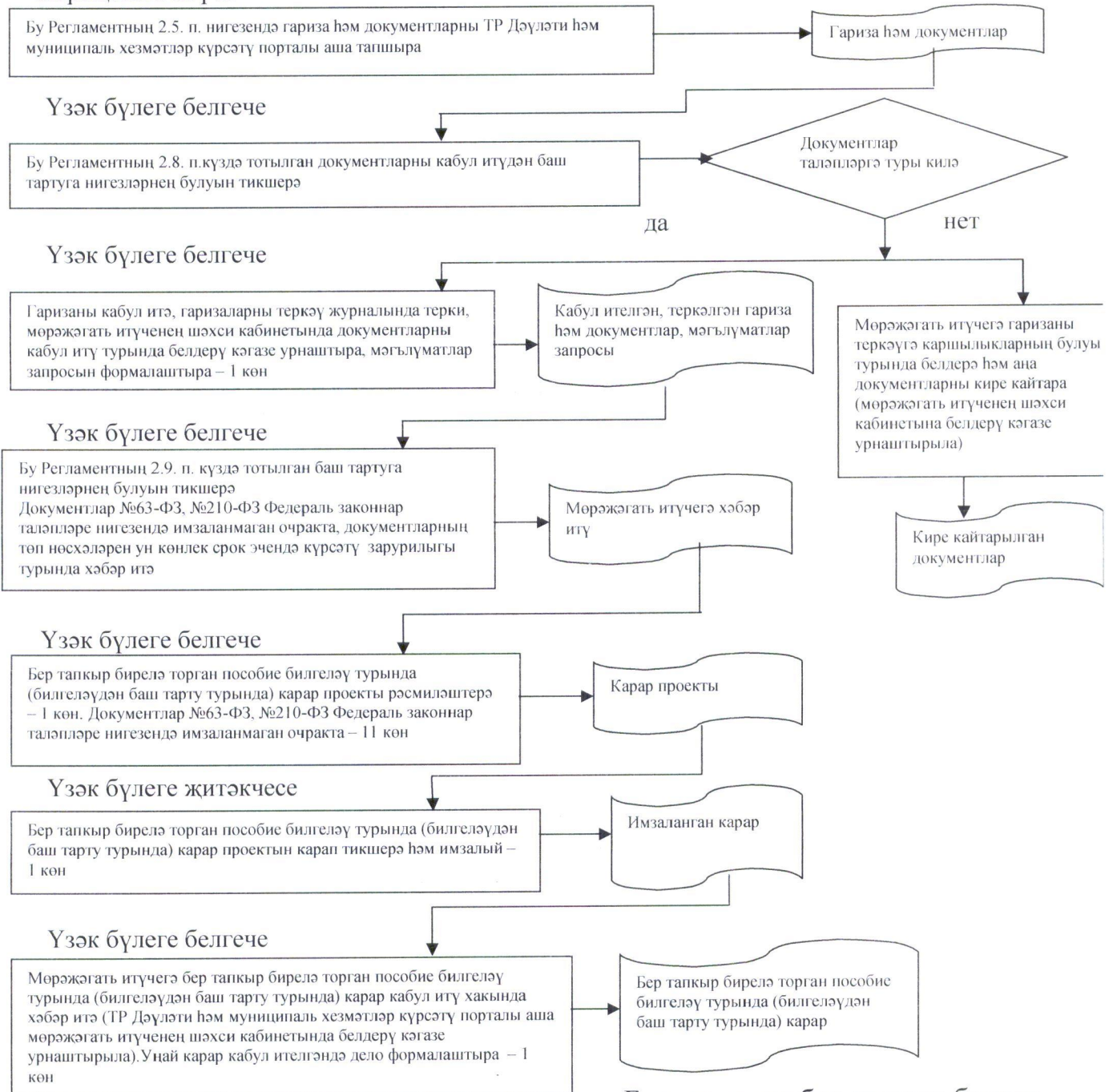
электрон почта аша _____
электрон почта адресы

бүлек белгече _____
(Ф.И.О.) _____ имзасы

Бала
туганда бер тапкыр бирелә

Мөрәжәгать итүче Татарстан Республикасы Дәүләти һәм муниципаль хезмәтләр күрсәтү порталы аша мөрәжәгать иткән очракта бала туганда бер тапкыр бирелә торган пособие билгеләү буенча дәүләт хезмәте күрсәтүдә гамәлләрнең эзлеклелегенә блок-схемасы

мөрәжәгать итүче



Бала туганда бер тапкыр бирелә торган пособие билгеләү буенча дәүләт хезмәте күрсәтүнең

Бала туганда бер тапкыр бирелә торган пособие билгеләү буенча дәүләт хезмәте күрсәтүгә җаваплы органнар һәм вазыйфай затлар турында Мәгълүматлар

1. “Республика матди ярдәм (компенсация түләүләре) үзәге” дәүләт казна учреждениесенең бүлекләре

№ п/п	Атамасы	Телефоны	Адресы
1.	РЦМП “Чаллы” шәһәр округы №1 бүлеге	(88552) 71-49-37 38-37-30 71-49-06 47-46-54	423823, Чаллы ш., Кояшлы бульвар, 6 й. Гидротөзүчеләр ур...14 й. kazan-rcmp1-1@mail.ru kazan-rcmp1-2@mail.ru
2.	РЦМП Әгерҗе муниципаль районы №2 бүлеге	(885551) 2-10-66 2-29-51 2-42-33 2-28-32	422230, Әгерҗе ш., К.Маркс ур., 8 й. kazan-rcmp2@mail.ru
3.	РЦМП Азнакай муниципаль районы №3 бүлеге	(885592) 7-13-99 7-25-93 7-25-88	423332, Азнакай ш., Болгар ур.,9/2 й. kazan-rcmp3@mail.ru
4.	РЦМП Аксубай муниципаль районы №4 бүлеге	(884344) 2-92-76 2-92-75	423060, Аксубай ш.т.б., Мазилин ур., 2й kazan-rcmp4@mail.ru
5.	РЦМП Актаныш муниципаль районы №5 бүлеге	(885552) 3-22-97 3-20-54 3-22-96	423740, Актаныш ав., Юбилей ур., 45 й. kazan-rcmp5@mail.ru
6.	РЦМП Алексеевск муниципаль районы №6 бүлеге	(884341) 2-53-01 2-41-90	422900, Алексеевск ш.т.б., Казаков ур., 8 й. kazan-rcmp6@mail.ru
7.	РЦМП Әлки муниципаль районы №7 бүлеге	(884346) 2-0893 2-08-94	422870, Базалы Матак ав., Ленин ур., 9 й. kazan-rcmp7@mail.ru
8.	РЦМП Әлмәт муниципаль районы №8 бүлеге	(88553) 43-81-96 32-45-47	423450, Әлмәт ш., К.Цеткин ур.,54А й. kazan-rcmp8@mail.ru
9.	РЦМП Апас муниципаль районы №9 бүлеге	(884376) 2-10-80 2-10-81	422350, Апас ав., Шоссе ур., 5й. kazan-rcmp9@mail.ru
10.	РЦМП Арча муниципаль районы №10 бүлеге	(884366) 3-13-51 3-13-54	422000, Арча ш., Банков ур.,6в й. kazan-rcmp10@mail.ru
11.	РЦМП Этнә муниципаль районы №11 бүлеге	(884369) 2-10-84 2-16-57	422750, Олы Этнә ав., Октябрь ур., 9 й. kazan-rcmp11@mail.ru
12.	РЦМП Баулы муниципаль районы №12 бүлеге	(885569) 5-67-22 5-73-27 5-65-77	423930, Баулы ш., Жиңү мәйданы, 4 й. kazan-rcmp12@mail.ru

№ п/п	Атамасы	Телефоны	Адресы
13.	РЦМП Балтач муниципаль районы №13 бүлеге	(884368) 2-57-94 2-41-93	422250, Балтач ав., Н.Такташ ур., 3а й. kazan-rcmp13@mail.ru
14.	РЦМП Бөгелмә муниципаль районы №14 бүлеге	(885594) 6-55-70 5-02-50	423231, Бөгелмә ш., Совет ур., 56 й. kazan-rcmp14@mail.ru
15.	РЦМП Буа муниципаль районы №15 бүлеге	(884374) 3-55-29 3-17-03	422430, Буа ш., Ленин ур., 52 й. kazan-rcmp15@mail.ru
16.	РЦМП Югары Ослан муниципаль районы №16 бүлеге	(884379) 2-22-69	422570, Югары Ослан ав., Медгородок ур. kazan-rcmp16@mail.ru
17.	РЦМП Биектау муниципаль районы №17 бүлеге	(884365) 2-32-53 2-32-51	422700 Биектау т/ю ст. б., Профсоюзлар ур., 1а й. kazan-rcmp17@mail.ru
18.	РЦМП Чүпрәле муниципаль районы №18 бүлеге	(884375) 2-30-07 2-25-80	422470, Иске Чүпрәле ав., Үзәк ур., 15 й. kazan-rcmp18@mail.ru
19.	РЦМП Алабуга муниципаль районы №19 бүлеге	(885557) 7-86-91 7-54-53	423600 Алабуга ш.: Спас ур., 3 й.; Нефтьчеләр ур., 12 й. kazan-rcmp19@mail.ru
20.	РЦМП Зэй муниципаль районы №20 бүлеге	(885558) 3-43-59 3-26-89	423520, Зэй ш., Рәфыйковур., 10 й. kazan-rcmp20@mail.ru
21.	РЦМП Зеленодол муниципаль районы №21 бүлеге	(884371) 4-22-97 5-79-90	420542, Зеленодол ш., Карла Марке ур., 57в й. kazan-rcmp21@mail.ru
22.	РЦМП Кайбыч муниципаль районы №22 бүлеге	(884370) 2-10-93	422330, Олы Кайбыч ав., Кояшлы бульвар, 7 й. kazan-rcmp22@mail.ru
23.	РЦМП Кама Тамагы муниципаль районы №23 бүлеге	(884377) 2-17-54 2-16-84	422820, Кама Тамагы ш.т.б., Карл Маркс ур., 2 й. kazan-rcmp23@mail.ru
24.	РЦМП Кукмара муниципаль районы №24 бүлеге	(884364) 2-83-94 2-61-09	422110, Кукмара ш.т.б., Ворошилов ур., 44 й. kazan-rcmp24@mail.ru
25.	РЦМП Лаеш муниципаль районы №25 бүлеге	(884378) 2-54-48 2-55-82	422610, Лаеш ш.т.б., Беренче Май ур., 35 й. kazan-rcmp25@mail.ru
26.	РЦМП Лениногорск муниципаль районы №26 бүлеге	(885595) 5-84-27 5-55-71 5-08-05	423250, Лениногорск ш., Горький ур., 21 й. kazan-rcmp26@mail.ru
27.	РЦМП Мамадыш муниципаль районы №27 бүлеге	(885563) 3-12-64 3-22-83 3-29-82	422190, Мамадыш ш., Совет ур., 10 й. kazan-rcmp27@mail.ru
28.	РЦМП Менделеев муниципаль районы №28 бүлеге	(885549) 2-19-72 2-23-00	423650, Менделеев ш., Бурмистров ур., 7а й. kazan-rcmp28@mail.ru

№ п/п	Атамасы	Телефоны	Адресы
29.	РЦМП Минзэлэ муниципаль районы №29 бүлеге	(885555) 3-10-50 3-18-22	423700, Минзэлэ ш., Ленин ур., 80 й. kazan-rcmp29@mail.ru
30.	РЦМП Мөслим муниципаль районы №30 бүлеге	(885556) 2-38-34	423970, Мөслим ав., Пушкин ур., 47 й. kazan-rcmp30@mail.ru
31.	РЦМП Түбән Кама муниципаль районы №31 бүлеге	(88555) 45-43-98 45-43-88 45-44-89 45-43-92	423570, Түбән Кама ш., Тынычлык пр., 60 й. kazan-rcmp31@mail.ru
32.	РЦМП Яңа Чишмә муниципаль районы №32 бүлеге	(884348) 2-27-91 2-20-30	423190, Яңа Чишмә ав., Совет ур., 80 й. kazan-rcmp32@mail.ru
33.	РЦМП Нурлат муниципаль районы №33 бүлеге	(884345) 2-06-64 2-06-77 2-06-81	423042, Нурлат ш., Мәктәп ур., 8 й. kazan-rcmp33@mail.ru
34.	РЦМП Питрәч муниципаль районы №34 бүлеге	(884367) 3-06-69	422770, Питрәч ав., Совет ур., 20 й. kazan-rcmp34@mail.ru
35.	РЦМП Балык Бистәсе муниципаль районы №35 бүлеге	(884361) 2-11-08	422650, Балык Бистәсе ав., Завод ур., 6а й. kazan-rcmp35@mail.ru
36.	РЦМП Саба муниципаль районы №36 бүлеге	(884362) 2-48-34 2-49-21	422060, Байлар Сабасы ав., Тукай ур., 87 й. kazan-rcmp36@mail.ru
37.	РЦМП Сарман муниципаль районы №37 бүлеге	(885559) 2-42-57	423350, Сарман ав., Куйбышев ур., 36 й. kazan-rcmp37@mail.ru
38.	РЦМП Спас муниципаль районы №38 бүлеге	(884347) 3-93-27	422864, Болгар ш., Хирург Шеронов ур., 13 й. kazan-rcmp38@mail.ru
39.	РЦМП Тәтеш муниципаль районы №39 бүлеге	(884373) 2-62-09 2-62-33	422370, Тәтеш ш., Ленин ур., 114 й. kazan-rcmp39@mail.ru
40.	РЦМП Тукай муниципаль районы №40 бүлеге	(88552) 71-31-00 70-13-41	423802, Чаллы ш., Есенин проспекты, 1 й. kazan-rcmp40@mail.ru
41.	РЦМП Теләче муниципаль районы №41 бүлеге	(884360) 2-11-39 2-13-41	422080, Теләче ав., Большая Нагорная ур., 5 й. kazan-rcmp41@mail.ru
42.	РЦМП Чирмешән муниципаль районы №42 бүлеге	(884396) 2-29-38 2-26-34	423100, Чирмешән ав., Титов ур., 26 й. kazan-rcmp42@mail.ru
43.	РЦМП Чистай муниципаль районы №43 бүлеге	(884342) 5-11-06 5-33-98	422980, Чистай ш., Урицкий ур., 45 й. kazan-rcmp43@mail.ru
44.	РЦМП Ютазы муниципаль районы №44 бүлеге	(885593) 2-87-57 2-79-26	423950, Урыссу ш.т.б., Пушкин ур., 105/1 й.

№ п/п	Атамасы	Телефоны	Адресы
		2-92-95	kazan-rcmp44@mail.ru
45.	Казан шәһәре Авиатөзелеш районы буенча РЦМП бүлеге	(8843) 571-58-00 571-63-71	420036, Казан ш., Тимирязев ур., 8 й. kazan-rcmp45A@mail.ru
46.	Казан шәһәре Вахитов районы буенча РЦМП бүлеге	(8843) 236-98-11 238-23-29	420197, Казан ш., Вишневский ур., 10 й. kazan-rcmp45V@mail.ru
47.	Казан шәһәре Киров районы буенча РЦМП бүлеге	(8843) 236-98-11 238-23-29 294-37-42	420102 Казан ш., Галимжан Баруди ур., 5 й., 420077, Казан ш., Ильич ур., 19 й. kazan-rcmp45K@mail.ru
48.	Казан шәһәре Мәскәү районы буенча РЦМП бүлеге	(8843) 554-89-54 564-81-58 564-81-62 564-81-66	420095, Казан ш., Блюхер ур., 81 й. kazan-rcmp45M@mail.ru
49.	Казан шәһәре Яжа Савин районы буенча РЦМП бүлеге	(8843) 523-75-82	420124, Казан ш., Хөсәен Ямашев проспекты, 37 й. kazan-rcmp45N@mail.ru
50.	Казан шәһәре Идел буе районы буенча РЦМП бүлеге	(8843) 224-30-61 224-35-05	420110, Казан ш., Рихард Зорге ур., 39 й. kazan-rcmp45P@mail.ru
51.	Казан шәһәре Совет районы буенча РЦМП бүлеге	(8843) 272-51-79 273-59-99 263-90-60	420073, Казан ш., Гадел Кутуй ур., 33 й., 420100, Казан ш., Кайбицкая ур., 3й. kazan-rcmp45S@mail.ru

2. Татарстан Республикасы Хезмәт, халыкны эш белән тәэмин итү һәм социаль яклау министрлыгы

Вазыйфасы	Телефоны	Электрон адресы
Министр	557-20-02	mtsz@tatar.ru
Социаль ярдәм чаралары методологиясе бүлеге начальнигы	557-20-77	Elena.Zenina@tatar.ru
Социаль ярдәм чаралары аудиты бүлеге начальнигы	557-20-86	Elvira.Pislegina@tatar.ru

3. Татарстан Республикасы Министрлар Кабинеты

Вазыйфасы	Телефоны	Электрон адресы
Татарстан Республикасы Министрлар Кабинеты аппаратының Социаль үсеш идарәсе начальнигы	264-77-29	pisma@tatar.ru