



ПОСТАНОВЛЕНИЕ

« 20 » *сентября* 2015 г. г. Альметьевск

КАРАР

№ *45*

Об утверждении
административного регламента
предоставления муниципальной
услуги по выдаче разрешения на
строительство, реконструкцию
объектов капитального
строительства

В целях реализации Федерального закона от 27.07.2010 № 210-ФЗ «Об организации предоставления государственных и муниципальных услуг», руководствуясь постановлением Кабинета Министров Республики Татарстан от 02.11.2010 № 880 «Об утверждении Порядка разработки и утверждения административных регламентов предоставления государственных услуг исполнительными органами государственной власти Республики Татарстан и о внесении изменений в отдельные постановления Кабинета Министров Республики Татарстан»,

ИСПОЛНИТЕЛЬНЫЙ КОМИТЕТ ПОСТАНОВЛЯЕТ:

1. Утвердить административный регламент предоставления муниципальной услуги по выдаче разрешения на строительство, реконструкцию объектов капитального строительства.

2. Отделу по взаимодействию с общественностью и СМИ (Гараев Р.И.) опубликовать настоящее постановление в газете «Альметьевский вестник» и разместить на официальном сайте Альметьевского муниципального района.

3. Настоящее постановление вступает в силу после официального опубликования (обнародования).

4. Контроль за исполнением настоящего постановления возложить на заместителя руководителя исполкома района по строительству И.А. Габдуллина.

Руководитель
исполкома района



М.Н. Гирфанов



Приложение № 1
УТВЕРЖДЕН
постановлением исполнительного комитета
Альметьевского муниципального района
от « 20 » сентября 2015 г. № 45

АДМИНИСТРАТИВНЫЙ РЕГЛАМЕНТ
предоставления муниципальной услуги по выдаче разрешения на
строительство, реконструкцию объектов капитального строительства

1. Общие положения

1.1. Настоящий административный регламент предоставления муниципальной услуги (далее – Регламент) устанавливает стандарт и порядок предоставления муниципальной услуги по выдаче разрешения на строительство, реконструкцию объектов капитального строительства (далее – муниципальная услуга).

1.2. Получатели услуги: физические лица, юридические лица (далее - заявитель).

1.3. Муниципальная услуга предоставляется исполнительным комитетом Альметьевского муниципального района Республики Татарстан (далее – исполком района).

Исполнитель муниципальной услуги - отдел строительства и связи Управления строительства, связи, транспорта и дорожного хозяйства исполкома района (далее - отдел).

1.3.1. Местонахождение исполкома района: Республика Татарстан, г. Альметьевск, ул. Ленина, д. 39.

Местонахождение отдела: Республика Татарстан, г. Альметьевск, ул. Ленина, д. 39, каб. 6.

График работы:

понедельник – пятница: с 8.00 до 17.15.

Прием физических и юридических лиц:

понедельник - четверг с 9.00 до 12.00.

Работа с документами:

понедельник - четверг с 13.15 до 17.15.

пятница – с 8.00 до 17.15.

суббота, воскресенье: выходные дни.

Обед с 12.00 до 13.15.

Справочный телефон: (8553) 32-83-74.

Проход по документам, удостоверяющим личность.

1.3.2. Адрес официального сайта муниципального района в информационно-телекоммуникационной сети «Интернет» (далее – сеть «Интернет»): (<http://www.almetyevsk.tatar.ru>).

1.3.3. Информация о муниципальной услуге может быть получена:

1.3.3.1. Посредством информационных стендов, содержащих визуальную и текстовую информацию о муниципальной услуге, расположенных в помещениях исполкома района, для работы с заявителями.

1.3.3.2. Посредством сети «Интернет» на официальном сайте муниципального района (<http://www.almetyevsk.tatar.ru>).

1.3.3.3. На Портале государственных и муниципальных услуг Республики Татарстан (<http://uslugi.tatar.ru>).

1.3.3.4. На Едином портале государственных и муниципальных услуг (функций) (<http://www.gosuslugi.ru>).

1.3.3.5. В исполкоме района (отделе):

при устном обращении - лично или по телефону;

при письменном (в том числе в форме электронного документа) обращении – на бумажном носителе по почте, в электронной форме по электронной почте.

1.3.4. Информация по вопросам предоставления муниципальной услуги размещается специалистом отдела на официальном сайте муниципального района и на информационных стендах в помещениях исполкома района для работы с заявителями.

1.4. Предоставление муниципальной услуги осуществляется в соответствии с:

- Градостроительным кодексом Российской Федерации от 29.12.2004 №190-ФЗ (далее – ГрК РФ) (Собрание законодательства Российской Федерации, 03.01.2005, №1 (часть 1), ст.16);

- Земельным кодексом Российской Федерации от 25.10.2001 №136-ФЗ (далее – ЗК РФ) (Собрание законодательства Российской Федерации, 29.10.2001, №44, ст.4147);

- Федеральным законом от 17.11.1995 №169-ФЗ «Об архитектурной деятельности в Российской Федерации» (далее - Федеральный закон от 17.11.1995 № 169-ФЗ) (Собрание законодательства Российской Федерации, 20.11.1995, №47, ст. 4473);

- Федеральным законом от 06.10.2003 №131-ФЗ «Об общих принципах организации местного самоуправления в Российской Федерации» (далее – Федеральный закон от 06.10.2003 №131-ФЗ) (Собрание законодательства Российской Федерации, 06.10.2003, №40, ст.3822);

- Федеральным законом от 27.07.2010 №210-ФЗ «Об организации предоставления государственных и муниципальных услуг» (далее – Федеральный закон от 27.07.2010 №210-ФЗ) (Собрание законодательства Российской Федерации, 02.08.2010, №31, ст.4179);

- постановлением Правительства Российской Федерации от 24.11.2005 № 698 «О форме разрешения на строительство и форме разрешения на ввод объекта в эксплуатацию» (далее – постановление №698) (Собрание законодательства Российской Федерации, 28.11.2005,

№48, ст. 5047);

-Законом Республики Татарстан от 28.07.2004 №45-ЗРТ «О местном самоуправлении в Республике Татарстан» (далее – Закон РТ от 28.07.2004 №45-ЗРТ) (Республика Татарстан, №155-156, 03.08.2004);

-уставом Альметьевского муниципального района Республики Татарстан от 22.09.2011 № 116 (далее – устав);

-положением об исполнительном комитете Альметьевского муниципального района от 03.02.2006 № 39, утвержденным решением Совета Альметьевского муниципального района от 03.02.2006 №39 (далее – положение об ИК);

-Правилами внутреннего трудового распорядка исполкома района, утвержденными распоряжением руководителя исполкома района от 12.05.2008 № 88л (далее – Правила).

1.5. В настоящем регламенте под заявлением о предоставлении муниципальной услуги (далее - заявление) понимается запрос о предоставлении муниципальной услуги (п.2 ст.2 Федерального закона от 27.07.2010 №210-ФЗ). Заявление заполняется на стандартном бланке (Приложение №2 к Регламенту).

- заявитель – физические или юридические лица (за исключением государственных органов и их территориальных органов, органов государственных внебюджетных фондов и их территориальных органов, органов местного самоуправления) либо их уполномоченные представители, обратившиеся в отдел с запросом о предоставлении муниципальной услуги в устной, письменной или электронной форме;

- застройщик – физическое или юридическое лицо, осуществляющее на принадлежащем ему земельном участке строительство, реконструкцию, капитальный ремонт объектов капитального строительства, а также выполнение инженерных изысканий, подготовку проектной документации для строительства, реконструкции, капитального ремонта данных объектов.

технический заказчик - физическое лицо, действующее на профессиональной основе, или юридическое лицо, которые уполномочены застройщиком и от имени застройщика заключают договоры о выполнении инженерных изысканий, о подготовке проектной документации, о строительстве, реконструкции, капитальном ремонте объектов капитального строительства, подготавливают задания на выполнение указанных видов работ, предоставляют лицам, выполняющим инженерные изыскания и (или) осуществляющим подготовку проектной документации, строительство, реконструкцию, капитальный ремонт объектов капитального строительства, материалы и документы, необходимые для выполнения указанных видов работ, утверждают проектную документацию, подписывают документы, необходимые для получения разрешения на ввод объекта капитального строительства в эксплуатацию, осуществляют иные функции, предусмотренные ГрК РФ. Застройщик вправе осуществлять функции технического заказчика самостоятельно.

Разрешение на строительство выдается на весь срок, предусмотренный проектом организации строительства объекта капитального строительства, за исключением случаев, если такое разрешение выдается на отдельные этапы строительства, реконструкции. Разрешение на индивидуальное жилищное строительство выдается на десять лет.

Выдача разрешения на строительство не требуется в случае:

- строительства гаража на земельном участке, предоставленном физическому лицу для целей, не связанных с осуществлением предпринимательской деятельности, или строительства на земельном участке, предоставленном для ведения садоводства, дачного хозяйства;

- строительства, реконструкции объектов, не являющихся объектами капитального строительства (киосков, навесов и других);

- строительства на земельном участке строений и сооружений вспомогательного использования;

- изменения объектов капитального строительства и (или) их частей, если такие изменения не затрагивают конструктивные и другие характеристики их надежности и безопасности и не превышают предельные параметры разрешенного строительства, реконструкции, установленные градостроительным регламентом;

- капитального ремонта объектов капитального строительства;

- иных случаях, если в соответствии с ГрК РФ, законодательством субъектов Российской Федерации о градостроительной деятельности получение разрешения на строительство не требуется.

Срок действия разрешения на строительство может быть продлен по заявлению застройщика, поданному не менее чем за шестьдесят дней до истечения срока действия такого разрешения. В продлении срока действия разрешения на строительство отказывается в случае, если строительство, реконструкция объекта капитального строительства не начаты до истечения срока подачи такого заявления.

2. Стандарт предоставления муниципальной услуги

Наименование требования к стандарту предоставления муниципальной услуги	Содержание требования к стандарту	Нормативный акт, устанавливающий услугу или требование
2.1. Наименование муниципальной услуги	Выдача разрешения на строительство объектов капитального строительства	п.1 ст. 51 ГрК РФ; п.20 ст.14 Федерального закона от 06.10.2003 № 131-ФЗ; п.20 ст.15 Закона РТ от 28.07.2004 № 45-ЗРТ
2.2. Наименование органа исполнительной власти, непосредственно предоставляющего муниципальную услугу	Исполнительный комитет Альметьевского муниципального района Республики Татарстан – отдел строительства и связи	
2.3. Описание результата предоставления муниципальной услуги	1. Разрешение на строительство, реконструкцию объектов капитального строительства. 2. Письмо об отказе в предоставлении услуги	п.1 ст. 51 ГрК РФ; п.20 ст.14 Федерального закона от 06.10.2003 № 131-ФЗ; п.20 ст.15 Закона РТ от 28.07.2004 № 45-ЗРТ
2.4. Срок предоставления муниципальной услуги	Срок предоставления услуги десять календарных дней, со дня подачи заявления.	п. 11 ст. 51 ГрК РФ
2.5. Исчерпывающий перечень документов, необходимых в соответствии с законодательными или иными нормативными	В случае строительства, реконструкции объекта капитального строительства: 1) заявление (Приложение №1 к Регламенту); 2) правоустанавливающие документы на земель-	п. 7, 9 ст. 51 ГрК РФ

1	<p>правовыми актами для предоставления муниципальной услуги, а также услуги, которые являются необходимыми и обязательными для предоставления муниципальных услуг, подлежащих представлению заявителем</p>	2	<p>ный участок, если право на него не зарегистрировано в Едином государственном реестре прав на недвижимое имущество и сделок с ним;</p> <p>3) материалы, содержащиеся в проектной документации:</p> <p>а) пояснительная записка;</p> <p>б) схема планировочной организации земельного участка, выполненная в соответствии с градостроительным планом земельного участка, с обозначением места размещения объекта капитального строительства, подъездов и проходов к нему, границ зон действия публичных сервитутов, объектов археологического наследия;</p> <p>в) схема планировочной организации земельного участка, подтверждающая расположение линейного объекта в пределах красных линий, утвержденных в составе документации по планировке территории применительно к линейным объектам;</p> <p>г) схемы, отображающие архитектурные решения;</p> <p>д) сведения об инженерном оборудовании, сводный план сетей инженерно-технического обеспечения с обозначением мест подключения(технологического присоединения) проектируемого объекта капитального строительства к сетям инженерно-технического обеспечения;</p> <p>е) проект организации строительства объекта капитального строительства;</p>	3
---	--	---	---	---

1	2	3
	<p>ж) проект организации работ по сносу или демонтажу объектов капитального строительства, их частей;</p> <p>4) согласие всех правообладателей объекта капитального строительства в случае реконструкции такого объекта.</p> <p>5) решение общего собрания собственников помещений многоквартирного дома, принятое в соответствии с жилищным законодательством в случае реконструкции многоквартирного дома, или, если в результате такой реконструкции произойдет уменьшение размера общего имущества в многоквартирном доме, согласие всех собственников помещений в многоквартирном доме.</p> <p>6) копия свидетельства об аккредитации юридического лица, выдавшего положительное заключение негосударственной экспертизы проектной документации, в случае, если представленное заключение негосударственной экспертизы проектной документации.</p> <p>В случае строительства, реконструкции объекта индивидуального жилищного строительства:</p> <p>1) заявление;</p> <p>2) правоустанавливающие документы на земельный участок, если указанные документы (их копии или сведения, содержащиеся в них) отсутствуют в Едином государственном реестре прав на недвижимое имущество и сделок с ним;</p>	

1	2	3
<p>2.6. Исчерпывающий перечень документов, необходимых в соответствии с нормативными правовыми актами для предоставления муниципальной услуги, которые находятся в распоряжении государственных</p>	<p>3) схема планировочной организации земельного участка с обозначением места размещения объекта индивидуального жилищного строительства. В случае, если заявление о продлении срока действия разрешения на строительство подается застройщиком, привлекающим на основании договора участия в долевом строительстве, предусматривающего передачу жилого помещения, денежные средства граждан и юридических лиц для долевого строительства многоквартирного дома и (или) иных объектов недвижимости, к такому заявлению должен быть приложен договор поручительства банка за надлежащее исполнение застройщиком обязательств по передаче жилого помещения по договору участия в долевом строительстве или договор страхования гражданской ответственности лица, привлекающего денежные средства для долевого строительства многоквартирного дома и (или) иных объектов недвижимости (застройщика).</p>	
<p>2.6. Исчерпывающий перечень документов, необходимых в соответствии с нормативными правовыми актами для предоставления муниципальной услуги, которые находятся в распоряжении государственных</p>	<p>Получаются в рамках межведомственного взаимодействия: 1) выписка из Единого государственного реестра прав на недвижимое имущество и сделок с ним (содержащая общедоступные сведения о зарегистрированных правах на объект недвижимости);</p>	

1	2	3
<p>органов, органов местного самоуправления и иных организаций и которые заявитель вправе представить</p>	<p>2) градостроительный план земельного участка; 3) разрешение на отклонение от предельных параметров разрешенного строительства, реконструкции (в случае, если застройщику было предоставлено такое разрешение в соответствии со статьей 40ГрК РФ); 4) сведения из единого реестра сертификатов соответствия; 5) положительное заключение государственной экспертизы проектной документации. В случае строительства, реконструкции объекта индивидуального жилищного строительства: 1) выписка из Единого государственного реестра прав на недвижимое имущество и сделок с ним (содержащая общедоступные сведения о зарегистрированных правах на объект недвижимости); 2) градостроительный план земельного участка.</p>	
<p>2.7. Перечень государственных органов, органов местного самоуправления и их структурных подразделений, согласование которых в случаях, предусмотренных нормативными правовыми актами, требуется для предоставления муниципальной услуги и которое осуществляется</p>	<p>Согласование не требуется</p>	

1	2	3
<p>органом исполнительной власти, предоставляющим муниципальную услугу</p>		
<p>2.8. Исчерпывающий перечень оснований для отказа в приеме документов, необходимых для предоставления муниципальной услуги</p>	<p>1) подача документов ненадлежащим лицом; 2) несоответствие представленных документов перечню документов, указанных в пункте 2.5 Регламента; 3) в заявлении и прилагаемых к заявлению документах имеются неогороженные исправления, серьезные повреждения, не позволяющие однозначно истолковать их содержание; 4) представление документов в ненадлежащий орган.</p>	
<p>2.9. Исчерпывающий перечень оснований для приостановления или отказа в предоставлении муниципальной услуги</p>	<p>Основания для приостановления предоставления услуги не предусмотрены. Основания для отказа: 1) заявителем представлены документы не в полном объеме, либо в представленных заявлении и (или) документах содержится неполная и (или) недостоверная информация; 2) несоответствие документов требованиям градостроительного плана земельного участка, а также требованиям, установленным в разрешении на отклонение от предельных параметров разрешенного строительства, реконструкции; 3) поступление ответа органа государственной власти, органа местного самоуправления либо подведомственной органу государственной власти</p>	

1	2	3
	или органу местного самоуправления организации на межведомственный запрос, свидетельствующего об отсутствии документа и (или) информации, необходимых для предоставления муниципальной услуги, если соответствующий документ не был представлен заявителем по собственной инициативе	
2.10. Порядок, размер и основания взимания государственной пошлины или иной платы, взимаемой за предоставление муниципальной услуги	Муниципальная услуга предоставляется на безвозмездной основе	
2.11. Порядок, размер и основания взимания платы за предоставление услуг, которые являются необходимыми и обязательными для предоставления муниципальной услуги, включая информацию о методике расчета размера такой платы	Предоставление необходимых и обязательных услуг не требуется	
2.12. Максимальный срок ожидания в очереди при подаче запроса о предоставлении муниципальной услуги и при получении результата предоставления таких услуг	Подача заявления на получение муниципальной услуги при наличии очереди - не более 15 минут. При получении результата предоставления муниципальной услуги максимальный срок ожидания в очереди не должен превышать 15 минут	
2.13. Срок регистрации запроса заявителя о предоставлении муниципальной услуги	В течение одного дня с момента поступления заявления	

1	2	3
<p>2.14. Требования к помещениям, в которых предоставляется муниципальная услуга</p>	<p>Заявление на бумажном носителе подается в отдел.</p> <p>Присутственное место должно быть оборудовано столом и стульями для оформления запроса, информационными стендами с образцами заполнения запроса и перечнем документов, необходимых для получения услуги.</p>	<p>Правила</p>
<p>2.15. Показатели доступности и качества муниципальной услуги</p>	<p>Показателями доступности предоставления муниципальной услуги являются:</p> <ol style="list-style-type: none"> 1) расположенность помещения исполкома в зоне доступности общественного транспорта; 2) наличие необходимого количества специалистов, а также помещений, в которых осуществляется прием документов от заявителей; 3) наличие исчерпывающей информации о способах, порядке и сроках предоставления муниципальной услуги на информационных стендах, информационные ресурсы на официальном сайте Альметьевского муниципального района в сети «Интернет» (http://www.almetьевsk.tatar.ru), на Едином портале государственных и муниципальных услуг. <p>Качество предоставления муниципальной услуги характеризуется отсутствием:</p> <ol style="list-style-type: none"> 1) очередей при приеме и выдаче документов заявителям; 2) нарушений сроков предоставления муниципальной 	

1	2	3
	<p>ной услуги;</p> <p>3) жалоб на действия (бездействие) муниципальных служащих, предоставляющих муниципальную услугу;</p> <p>4) жалоб на некорректное, невнимательное отношение муниципальных служащих, оказывающих муниципальную услугу, к заявителям.</p> <p>При предоставлении муниципальной услуги в многофункциональном центре предоставления государственных и муниципальных услуг (далее – МФЦ) консультацию, прием и выдачу документов осуществляет специалист МФЦ.</p>	
<p>2.16. Особенности предоставления муниципальной услуги в электронной форме</p>	<p>Консультацию о порядке получения муниципальной услуги в электронной форме можно получить через Интернет-приемную или через Портал государственных и муниципальных услуг Республики Татарстан.</p> <p>В случае, если законом предусмотрена подача заявления о предоставлении муниципальной услуги в электронной форме заявление подается через Портал государственных и муниципальных услуг Республики Татарстан (http://uslugi.tatar.ru) или Единый портал государственных и муниципальных услуг (функций) (http://www.gosuslugi.ru)</p>	

3. Состав, последовательность и сроки выполнения административных процедур (действий), требования к порядку их выполнения, в том числе особенности выполнения административных процедур (действий) в электронной форме

3.1. Описание последовательности действий при предоставлении муниципальной услуги.

3.1.1. Предоставление муниципальной услуги включает в себя следующие процедуры:

3.1.1.1. Консультирование заявителя.

3.1.1.2. Принятие и регистрация заявления.

3.1.1.3. Формирование и направление межведомственных запросов в органы, участвующие в предоставлении муниципальной услуги.

3.1.1.4. Подготовка результата муниципальной услуги.

3.1.1.5. Выдача заявителю результата муниципальной услуги.

3.1.2. Блок-схема последовательности действий по предоставлению муниципальной услуги представлена в приложении № 3 к Регламенту.

3.2. Оказание консультаций заявителю.

3.2.1. Заявитель вправе обратиться в отдел лично, по телефону и (или) электронной почте для получения консультаций о порядке получения муниципальной услуги.

Специалист отдела консультирует заявителя, в том числе по составу, форме представляемой документации и другим вопросам для получения муниципальной услуги и при необходимости оказывает помощь в заполнении бланка заявления.

Процедуры, устанавливаемые настоящим пунктом, осуществляются в день обращения заявителя.

Результат процедур: консультации по составу, форме представляемой документации и другим вопросам получения разрешения.

3.3. Принятие и регистрация заявления.

3.3.1. Заявитель лично или через доверенное лицо подает письменное заявление о предоставлении муниципальной услуги и представляет документы в соответствии с пунктом 2.5 Регламента в отдел.

Заявление о предоставлении муниципальной услуги в электронной форме направляется в отдел по электронной почте или через Интернет-приемную. Регистрация заявления, поступившего в электронной форме, осуществляется в установленном порядке.

3.3.2. Специалист отдела, ведущий прием заявлений, осуществляет: установление личности заявителя;

проверку полномочий заявителя (в случае действия по доверенности);

проверку наличия документов, предусмотренных пунктом 2.5 Регламента;

проверку соответствия представленных документов установленным требованиям (надлежащее оформление копий документов, отсутствие в

документах подчисток, приписок, зачеркнутых слов и иных не оговоренных исправлений).

В случае отсутствия замечаний специалист отдела осуществляет:
прием и регистрацию заявления в специальном журнале;
вручение заявителю копии описи представленных документов с отметкой о дате приема документов, присвоенном входящем номере, дате и времени исполнения муниципальной услуги;
направление заявления на рассмотрение руководителю исполкома района.

В случае наличия оснований для отказа в приеме документов, специалист отдела, ведущий прием документов, уведомляет заявителя о наличии препятствий для регистрации заявления и возвращает ему документы с письменным объяснением содержания выявленных оснований для отказа в приеме документов.

Процедуры, устанавливаемые настоящим пунктом, осуществляются:
прием заявления и документов в течение 15 минут;
регистрация заявления в течение одного дня с момента поступления заявления.

Результат процедур: принятое и зарегистрированное заявление, направленное на рассмотрение руководителю исполкома района или возвращенные заявителю документы.

3.3.3. Руководитель исполкома района рассматривает заявление, определяет исполнителя и направляет заявление в отдел.

Процедура, устанавливаемая настоящим пунктом, осуществляется в течение одного дня с момента регистрации заявления.

Результат процедуры: направленное исполнителю заявление.

3.4. Формирование и направление межведомственных запросов в органы, участвующие в предоставлении муниципальной услуги.

3.4.1. Специалист отдела направляет в электронной форме посредством системы межведомственного электронного взаимодействия запросы о предоставлении:

3.4.1.1. Выписки из Единого государственного реестра прав на недвижимое имущество и сделок с ним (содержащей общедоступные сведения о зарегистрированных правах на объект недвижимости).

3.4.1.2. Градостроительного плана земельного участка.

3.4.1.3. Разрешения на отклонение от предельных параметров разрешенного строительства, реконструкции (в случае, если застройщику было предоставлено такое разрешение в соответствии со статьей 40 ГрК РФ).

3.4.1.4. Сведений из единого реестра сертификатов соответствия.

3.4.1.5. Положительного заключения государственной экспертизы проектной документации.

Процедуры, устанавливаемые настоящим пунктом, осуществляются в течение одного рабочего дня с момента поступления заявления о предоставлении муниципальной услуги.

Результат процедуры: направленные в органы власти запросы.

3.4.2. Специалисты поставщиков данных на основании запросов, поступивших через систему межведомственного электронного взаимодействия, предоставляют запрашиваемые документы (информацию) или направляют уведомления об отсутствии документа и (или) информации, необходимых для предоставления муниципальной услуги (далее – уведомление об отказе).

Процедуры, устанавливаемые настоящим пунктом, осуществляются в течение трех дней со дня поступления межведомственного запроса в орган или организацию, предоставляющие документ и информацию.

Результат процедур: документы (сведения) либо уведомление об отказе, направленные в отдел.

3.5. Подготовка результата муниципальной услуги.

3.5.1. Специалист отдела на основании полученных документов: принимает решение о выдаче разрешения или об отказе в выдаче разрешения;

подготавливает проект разрешения или проект письма об отказе в выдаче разрешения с указанием причин отказа;

оформляет проект разрешения (в случае принятия решения о выдаче разрешения) или проект письма об отказе в выдаче разрешения (в случае принятия решения об отказе в выдаче разрешения);

осуществляет в установленном порядке процедуры согласования проекта подготовленного документа;

направляет проект документа на подпись руководителю исполкома района (лицу, им уполномоченному).

Результат процедур: проект документа, направленный на подпись руководителю исполкома района (лицу, им уполномоченному).

3.5.2. Руководитель исполкома района (лицо, им уполномоченное) утверждает разрешение, подписывает и заверяет его печатью исполкома района или подписывает письмо об отказе в выдаче разрешения. Подписанные документы направляются специалисту отдела.

Процедуры, устанавливаемые подпунктами 3.5.1-3.5.2, осуществляются в течение двух дней с момента поступления ответов на запросы.

Результат процедуры: подписанное разрешение или письмо об отказе в выдаче разрешения.

3.6. Выдача заявителю результата муниципальной услуги.

3.6.1. Специалист отдела:

регистрирует решение о выдаче разрешения (об отказе в выдаче разрешения) в журнале регистрации;

извещает заявителя (его представителя) с использованием способа связи, указанного в заявлении, о результате предоставления муниципальной услуги, сообщает дату и время выдачи оформленного разрешения или письма об отказе в выдаче разрешения.

Процедуры, устанавливаемые настоящим пунктом, осуществляются в день подписания документов руководителем исполкома района.

Результат процедур: извещение заявителя (его представителя) о результате предоставления муниципальной услуги.

3.6.2. Специалист отдела выдает заявителю (его представителю) оформленное разрешение под роспись о получении разрешения в журнале выданных разрешений или письмо об отказе в выдаче разрешения с указанием причин отказа.

Процедуры, устанавливаемые настоящим пунктом, осуществляются: выдача разрешения или письма об отказе - в течение 15 минут, в порядке очередности, в день прибытия заявителя;

направление письма об отказе по почте письмом - в течение одного дня с момента окончания процедуры, предусмотренной подпунктом 3.5.3. Регламента.

Результат процедур: выданное разрешение или письмо об отказе в выдаче разрешения.

3.7. Предоставление муниципальной услуги через МФЦ.

3.7.1. Заявитель вправе обратиться для получения муниципальной услуги в МФЦ.

3.7.2. Предоставление муниципальной услуги через МФЦ осуществляется в соответствии регламентом работы МФЦ, утвержденным в установленном порядке.

3.7.3. При поступлении документов из МФЦ на получение муниципальной услуги, процедуры осуществляются в соответствии с пунктами 3.3 – 3.5 Регламента. Результат муниципальной услуги направляется в МФЦ.

4. Порядок и формы контроля за предоставлением муниципальной услуги

4.1. Контроль за полнотой и качеством предоставления муниципальной услуги включает в себя выявление и устранение нарушений прав заявителей, проведение проверок соблюдения процедур предоставления муниципальной услуги, подготовку решений на действия (бездействие) должностных лиц исполкома района.

Формами контроля за соблюдением исполнения административных процедур являются:

4.4.1. Проверка и согласование проектов документов по предоставлению муниципальной услуги. Результатом проверки является визирование проектов.

4.1.2. Проводимые в установленном порядке проверки ведения делопроизводства.

4.1.3. Проведение в установленном порядке контрольных проверок соблюдения процедур предоставления муниципальной услуги.

Контрольные проверки могут быть плановыми (осуществляться на основании полугодовых или годовых планов работы органа местного самоуправления) и внеплановыми. При проведении проверок могут

рассматриваться все вопросы, связанные с предоставлением муниципальной услуги (комплексные проверки), или по конкретному обращению заявителя.

В целях осуществления контроля за совершением действий при предоставлении муниципальной услуги и принятии решений руководителю исполкома района представляются справки о результатах предоставления муниципальной услуги.

4.2. Текущий контроль за соблюдением последовательности действий, определенных административными процедурами по предоставлению муниципальной услуги, осуществляется заместителем руководителя исполкома района по строительству.

4.3. Перечень должностных лиц, осуществляющих текущий контроль, устанавливается положениями о структурных подразделениях исполкома района и должностными регламентами.

По результатам проведенных проверок в случае выявления нарушений прав заявителей виновные лица привлекаются к ответственности в соответствии с законодательством Российской Федерации.

4.4. Руководитель исполкома района несет ответственность за несвоевременное рассмотрение обращений заявителей.

Заместитель руководителя исполкома района по строительству несет ответственность за несвоевременное и (или) ненадлежащее выполнение административных действий, указанных в разделе 3 Регламента.

Должностные лица отдела за решения и действия (бездействие), принимаемые (осуществляемые) в ходе предоставления муниципальной услуги, несут ответственность в установленном законом порядке.

4.5. Контроль за предоставлением муниципальной услуги со стороны граждан, их объединений и организаций, осуществляется посредством открытости деятельности исполкома района при предоставлении муниципальной услуги, получения полной, актуальной и достоверной информации о порядке предоставления муниципальной услуги и возможности досудебного рассмотрения обращений (жалоб) в процессе предоставления муниципальной услуги.

5. Досудебный (внесудебный) порядок обжалования решений и действий (бездействия) органов, предоставляющих муниципальную услугу, а также их должностных лиц, муниципальных служащих

5.1. Получатели муниципальной услуги имеют право на обжалование в досудебном порядке действий (бездействия) сотрудников отдела, участвующих в предоставлении муниципальной услуги, руководителю исполкома района (главе муниципального района).

Заявитель может обратиться с жалобой, в том числе в следующих случаях:

5.1.1. Нарушение срока регистрации запроса заявителя о предос-

тавлении муниципальной услуги.

5.1.2. Нарушение срока предоставления муниципальной услуги.

5.1.3. Требование у заявителя документов, не предусмотренных нормативными правовыми актами Российской Федерации, Республики Татарстан, Альметьевского муниципального района для предоставления муниципальной услуги.

5.1.4. Отказ в приеме документов, предоставление которых предусмотрено нормативными правовыми актами Российской Федерации, Республики Татарстан, Альметьевского муниципального района для предоставления муниципальной услуги, у заявителя.

5.1.5. Отказ в предоставлении муниципальной услуги, если основания отказа не предусмотрены федеральными законами и принятыми в соответствии с ними иными нормативными правовыми актами Российской Федерации, Республики Татарстан, Альметьевского муниципального района.

5.1.6. Затребование от заявителя при предоставлении муниципальной услуги платы, не предусмотренной нормативными правовыми актами Российской Федерации, Республики Татарстан, Альметьевского муниципального района.

5.1.7. Отказ исполкома района и (или) должностного лица отдела, в исправлении допущенных опечаток и ошибок в выданных в результате предоставления муниципальной услуги документах либо нарушение установленного срока таких исправлений.

5.2. Жалоба подается в письменной форме на бумажном носителе или в электронной форме.

Жалоба может быть направлена по почте, через МФЦ, с использованием сети "Интернет", официального сайта Альметьевского муниципального района (<http://www.almetyevsk.tatar.ru>), Единого портала государственных и муниципальных услуг Республики Татарстан (<http://uslugi.tatar.ru>), Единого портала государственных и муниципальных услуг (функций) (<http://www.gosuslugi.ru>), а также может быть принята при личном приеме заявителя.

5.3. Срок рассмотрения жалобы - в течение пятнадцати рабочих дней со дня ее регистрации. В случае обжалования отказа исполкома района, должностного лица отдела, предоставляющего муниципальную услугу, в приеме документов у заявителя либо в исправлении допущенных опечаток и ошибок или в случае обжалования нарушения установленного срока таких исправлений - в течение пяти рабочих дней со дня ее регистрации.

5.4. Жалоба должна содержать следующую информацию:

5.4.1. Наименование органа и (или) должностного лица отдела, предоставляющего услугу, решения и действия (бездействие) которых обжалуются.

5.4.2. Фамилию, имя, отчество (последнее - при наличии), сведения о месте жительства заявителя - физического лица либо наименование,

сведения о месте нахождения заявителя - юридического лица, а также номер (номера) контактного телефона, адрес (адреса) электронной почты (при наличии) и почтовый адрес, по которым должен быть направлен ответ заявителю.

5.4.3. Сведения об обжалуемых решениях и действиях (бездействии) органа, должностного лица отдела, предоставляющего муниципальную услугу.

5.4.4. Доводы, на основании которых заявитель не согласен с решением и действием (бездействием) органа и (или) должностного лица отдела, предоставляющего услугу.

5.5. К жалобе могут быть приложены копии документов, подтверждающих изложенные в жалобе обстоятельства. В таком случае в жалобе приводится перечень прилагаемых к ней документов.

5.6. Жалоба подписывается подавшим ее получателем муниципальной услуги.

5.7. По результатам рассмотрения жалобы руководитель исполкома района (глава муниципального района) принимает одно из следующих решений:

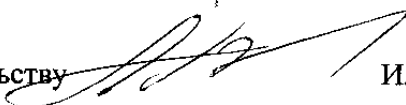
5.7.1. Удовлетворяет жалобу, в том числе в форме отмены принятого решения, исправления допущенных исполкомом района, опечаток и ошибок в выданных в результате предоставления услуги документах, возврата заявителю денежных средств, взимание которых не предусмотрено нормативными правовыми актами Российской Федерации, нормативными правовыми актами Республики Татарстан, а также в иных формах;

5.7.2. Отказывает в удовлетворении жалобы.

Не позднее дня, следующего за днем принятия решения, указанного в настоящем пункте, заявителю в письменной форме и по желанию заявителя в электронной форме направляется мотивированный ответ о результатах рассмотрения жалобы.

5.8. В случае установления в ходе или по результатам рассмотрения жалобы признаков состава административного правонарушения или преступления должностное лицо, наделенное полномочиями по рассмотрению жалоб, незамедлительно направляет имеющиеся материалы в органы прокуратуры.

Заместитель руководителя
исполкома района по строительству



И.А. Габдуллин

Приложение № 1
к административному регламенту
предоставления муниципальной
услуги по выдаче разрешения на
строительство, реконструкцию
объектов капитального
строительства

Заместителю руководителя
исполкома района И.А. Габдуллину

От _____
(наименование организации, предприятия)

(юридический адрес, адрес по прописке для физ. лиц)

Тел.* _____
(заполняется обязательно)

ЗАЯВЛЕНИЕ
на получение разрешения на строительство

Прошу выдать * _____
(разрешение на выполнение, указать каких видов работ)

(наименование объекта)

по адресу* _____

(город, район, улица, дом)

на земельном участке площадью _____ кв.м, принадлежащем _____

(наименование юридического лица)

на основании _____

(правоустанавливающий документ на земельный участок)

Сроком на _____

(орган, выдавший документ, №, дата)

При этом сообщаем:

ИНН _____ Паспорт РФ серия _____ номер _____
(для физических лиц)

Кадастровый паспорт земельного участка № 1600/_____/_____-_____-_____-

от «____» _____ (орган, выдавший документ)

_____:_____:_____:_____-_____-_____-

Градостроительный план земельного участка RU 16507_____-_____-_____- от «____» _____

20 ____ г.

(орган, выдавший документ)

I. Проектная документация на строительство разработана* _____

(наименование организации, Ф.И.О. руководителя, почтовый адрес, тел.)

II. Положительное заключение Государственной экспертизы проектной документации _____

(№, дата, наименование организации, Ф.И.О. руководителя)

III. Авторский надзор будет осуществлять _____

(наименование организации, ФИО руководителя, почтовый адрес, тел.)

IV. Технический надзор будет осуществляться* _____

(наименование организации, ФИО руководителя, почтовый адрес, тел.)

V. Работы будут производиться подрядным способом* _____

(наименование организации, Ф.И.О. руководителя, почтовый адрес, тел.)

VI. Финансирование строительства объекта будет осуществляться _____

(наименование организации, Ф.И.О. руководителя, почтовый адрес, тел.)

Сметная стоимость строительства в соответствии с утвержденной проектно-сметной документацией составляет _____

(в текущих ценах)

ОСНОВНЫЕ ПРОЕКТНЫЕ ПОКАЗАТЕЛИ ОБЪЕКТА
(приводятся в соответствии со СНиП 11-01-95, приложение В, Г и Д)

1	Наименование объекта по генплану*	
2	Общая площадь здания*	
3	Количество этажей/материал стен*	
4	Строительный объем	
5	Площадь застройки	
6	Площадь земельного участка	
7	Продолжительность строительства по ПОС*	
8		
9		
10		

* - заполняются обязательно.

Обязуюсь обо всех изменениях сведений, приведенных в проекте и в настоящем заявлении, и проектные данные сообщить в исполнительный комитет Альметьевского муниципального района.

Согласен, что мои персональные данные будут обработаны в ведомственных информационных системах Республики Татарстан с соблюдением требований закона РФ от 27.07.2006 г. №152-ФЗ «О персональных данных».

Приложение: документы, необходимые для получения разрешения на строительство объекта, в 1 экз. на _____ листах.

Приложения:

1. Материалы, содержащиеся в проектной документации:

- а) пояснительная записка;
- б) схема планировочной организации земельного участка, выполненная в соответствии с градостроительным планом земельного участка, с обозначением места размещения объекта капитального строительства, подъездов и проходов к нему, границ зон действия публичных сервитутов, объектов археологического наследия;
- в) схема планировочной организации земельного участка, подтверждающая расположение линейного объекта в пределах красных линий, утвержденных в составе документации по планировке территории применительно к линейным объектам;
- г) схемы, отображающие архитектурные решения;

д) сведения об инженерном оборудовании, сводный план сетей инженерно-технического обеспечения с обозначением мест подключения проектируемого объекта капитального строительства к сетям инженерно-технического обеспечения;

е) проект организации строительства объекта капитального строительства;

ж) проект организации работ по сносу или демонтажу объектов капитального строительства, их частей.

2. Положительное заключение экспертизы проектной документации объекта капитального строительства (применительно к отдельным этапам строительства в случае, предусмотренном частью 12.1 статьи 48 Градостроительного кодекса РФ), если такая проектная документация подлежит экспертизе в соответствии со статьей 49 Градостроительного кодекса РФ, положительное заключение государственной экспертизы проектной документации в случаях, предусмотренных частью 3.4 статьи 49 Градостроительного кодекса РФ, положительное заключение государственной экологической экспертизы проектной документации в случаях, предусмотренных частью 6 статьи 49 Градостроительного кодекса РФ <3>.

3. Разрешение на отклонение от предельных параметров разрешенного строительства, реконструкции (в случае, если застройщику было предоставлено такое разрешение в соответствии со статьей 40 Градостроительного кодекса РФ).

4. Согласие всех правообладателей объекта капитального строительства в случае реконструкции такого объекта.

5. В случае выдачи разрешения на строительство линейного объекта - реквизиты проекта планировки территории и проекта межевания территории.

6.* При наличии в ГПЗУ охранных зон подземных коммуникаций необходимо получить письменное разрешение на производство земляных работ вблизи подземных коммуникаций от организаций отвечающих за эксплуатацию подземного хозяйства.

Застройщик (заказчик) _____ « ____ » _____ 20__ года
(Фамилия, должность) (Подпись) м.п.

Документы сдал:

_____ / _____
должность / фамилия, инициалы
подпись

« ____ » _____ 20__ г.

Документы принял:

_____ / _____
должность / фамилия, инициалы
подпись

« ____ » _____ 20__ г.

Приложение № 2
к административному регламенту
предоставления муниципальной
услуги по выдаче разрешения на
строительство, реконструкцию
объектов капитального строительства

РЕСПУБЛИКА ТАТАРСТАН
ИСПОЛНИТЕЛЬНЫЙ КОМИТЕТ
АЛЬМЕТЬЕВСКОГО
МУНИЦИПАЛЬНОГО РАЙОНА
ул. Ленина, д.39, г.Альметьевск, 423450



ТАТАРСТАН ҖӨМҮРИЯТЕ
ӘЛМӨТ
МУНИЦИПАЛЬ РАЙОНЫ
БАШКАРМА КОМИТЕТЫ
Ленин ур., 39 нчы йорт, Әлмәт шәһәре, 423450

Тел: 8 (8553) 32-67-97, факс: 8 (8553) 32-65-17. Электронный адрес: almat@tatar.ru, сайт: almetьевsk.tatar.ru

Кому:

(наименование застройщика)

фамилия, имя, отчество - для граждан,

полное наименование организации - для юридических лиц,

его почтовый индекс и адрес)

РАЗРЕШЕНИЕ НА СТРОИТЕЛЬСТВО № _____

(наименование уполномоченного федерального органа исполнительной власти, или органа исполнительной власти субъекта

Российской Федерации, или органа местного самоуправления, осуществляющих выдачу разрешения на строительство)

руководствуясь статьей 51 Градостроительного кодекса Российской Федерации,
разрешает строительство (реконструкцию) объекта капитального строительства:

(наименование объекта капитального строительства в соответствии с проектной документацией, краткие проектные

характеристики, описание этапа строительства, реконструкции, если разрешение выдается на этап строительства, реконструкции)

расположенного по адресу:

(полный адрес объекта капитального строительства с указанием

субъекта Российской Федерации, административного района и т. д. или строительный адрес)

Срок действия настоящего разрешения – до « ____ » _____ 20__ г. (____ месяцев)

Заместитель руководителя
исполкома района

И.А. Габдуллин

(должность уполномоченного сотрудника органа,
осуществляющего выдачу разрешения на строительство)

(подпись)

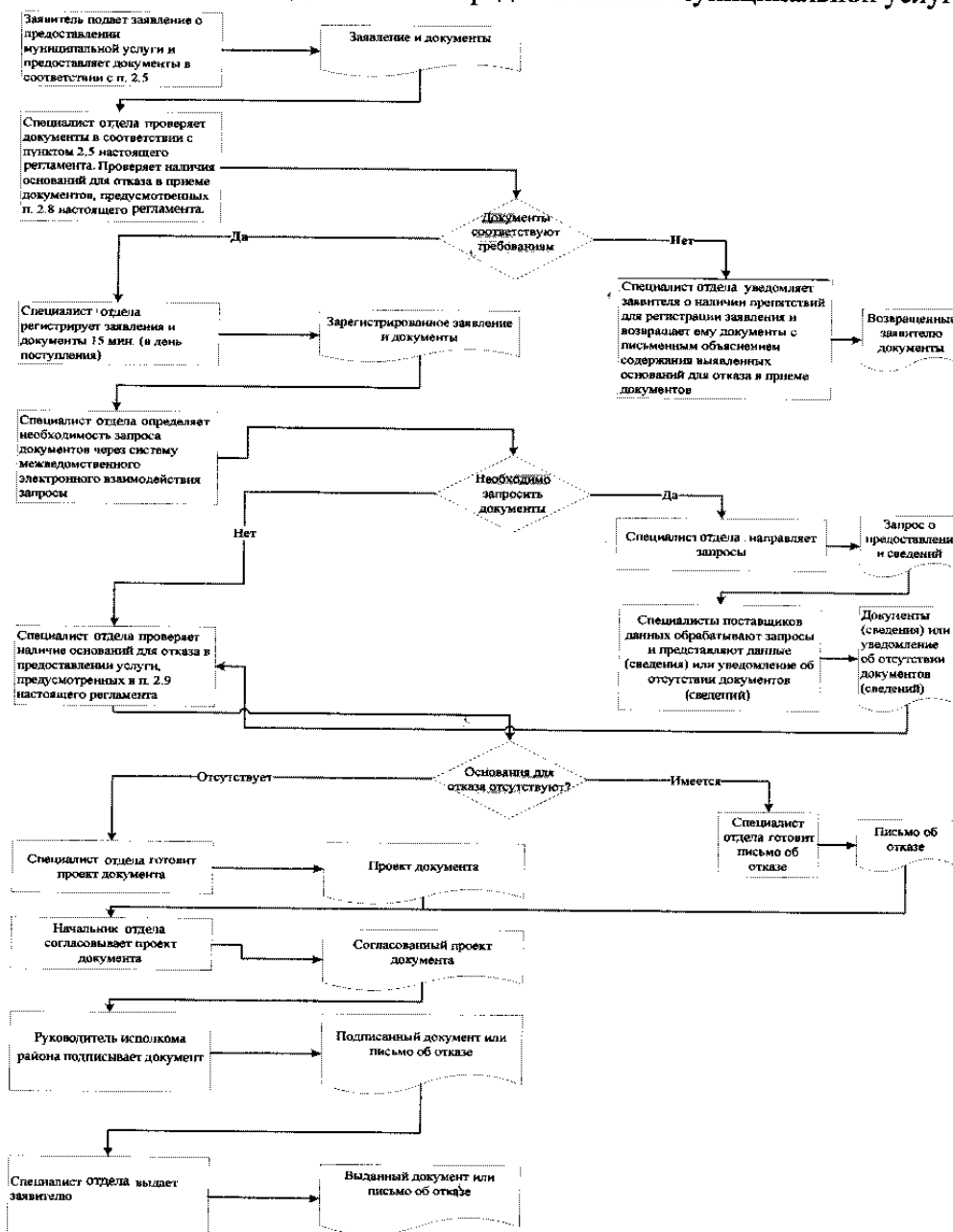
(расшифровка подписи)

" ____ " _____ 20__ г.

М.П.

Приложение № 3
к административному регламенту
предоставления муниципальной
услуги по выдаче разрешения на
строительство, реконструкцию
объектов капитального строительства

БЛОК-СХЕМА
последовательности действий по предоставлению муниципальной услуги



Приложение
к административному регламенту
предоставления муниципальной
услуги по выдаче разрешения на
строительство, реконструкцию
объектов капитального строительства
(справочное)

РЕКВИЗИТЫ

должностных лиц, ответственных за предоставление муниципальной
услуги и осуществляющих контроль ее исполнения

Совет Альметьевского муниципального района

Ф.И.О.	Должность	Телефон	Электронный адрес
Салихов Мазит Хазипович	Глава	45-50-10	Mazit.Salihov@tatar.ru

Исполком Альметьевского муниципального района

Ф.И.О.	Должность	Телефон	Электронный адрес
Гирфанов Марат Нилевич	Руководитель исполкома района	45-50-20	Marat.Girfanov@tatar.ru
Габдуллин Ильвир Анасович	Заместитель руководителя исполкома района по строительству	45-50-33	Ilvir.Gabdullin@tatar.ru

Ответственные за предоставление муниципальной услуги

Ф.И.О.	Должность	Телефон	Электронный адрес
Ступникова Светлана Михайловна	Начальник отдела	32-83-72	Svetlana.Stupnikova@tatar.ru
Киселева Татьяна Анатольевна	Специалист отдела	32-83-74	T.Kiseleva@tatar.ru