



ПОСТАНОВЛЕНИЕ

29.05.2026

КАРАР

№ 102-п

О назначении публичных слушаний по проекту решения Совета Сабинского муниципального района «О внесении изменений в Правила землепользования и застройки Большешинарского сельского поселения Сабинского муниципального района Республики Татарстан, утверждённый решением Совета Сабинского муниципального района от 12.08.2021 №69»

На основании постановления Исполнительного комитета Сабинского муниципального района Республики Татарстан от 06.09.2023г. №1397-п «О подготовке внесения изменений в правила землепользования и застройки сельских поселений Сабинского муниципального района Республики Татарстан», в соответствии со статьями 5.1, 24 и 28 Градостроительного кодекса Российской Федерации и частью 4 статьи 14 Федерального закона от 6 октября 2003 г. №131-ФЗ «Об общих принципах организации местного самоуправления в Российской Федерации», частью 3 статьи 5 Закона Республики Татарстан от 23.12.2023 №131-ЗРТ «О перераспределении полномочий между органами местного самоуправления муниципальных образований Республики Татарстан и органами государственной власти Республики Татарстан в области градостроительной деятельности»

ПОСТАНОВЛЯЮ:

1. Назначить на 03 июля 2026 года проведение публичных слушаний по проекту решения Совета Сабинского муниципального района «О внесении изменений в Правила землепользования и застройки Большешинарского сельского поселения Сабинского муниципального района Республики Татарстан, утверждённый решением Совета Сабинского муниципального района от 12.08.2021 №69» (далее - проект) (приложение).
2. Определить организатором публичных слушаний – Исполнительный комитет Сабинского муниципального района Республики Татарстан.
3. Провести публичные слушания по проекту по следующим адресам и время:
 - Республика Татарстан, Сабинский муниципальный район, с. Большой Шинар, ул. Кооперативная, д.37, здание Малошинарского сельского дома культуры в 08.00 часов;
 - Республика Татарстан, Сабинский муниципальный район, с. Малый Шинар, ул. Комсомольская, д.21, в 09.00 часов;

- Республика Татарстан, Сабинский муниципальный район, д.Чулпыч, ул. Г.Тукая, д.13, в 10.00 часов;
- Республика Татарстан, Сабинский муниципальный район, д.Уют, ул. Ленина, д.38, здание Уютского сельского клуба в 11.00 часов;
- Республика Татарстан, Сабинский муниципальный район, п.Тулушка, ул. Зеленая, д.4, в 12.00 часов.

4. Предложения и замечания к проекту правил землепользования и застройки в письменной форме, а также заявки на участие в публичных слушаниях с правом выступления могут подаваться по адресу: Сабинский муниципальный район, п.г.т. Богатые Сабы, ул. Г.Закирова, д.52, каб. 105 (в рабочие дни – с 8.00 до 16.30). Срок подачи заявок на участие в публичных слушаниях с правом выступления – 03 июля 2026 года. Предложения и замечания также могут подаваться в письменной или устной форме во время проведения собрания участников публичных слушаний;

5. Публичные слушания провести согласно порядку, определенном Положении о порядке организации и проведения публичных слушаний и общественных обсуждений в Сабинском муниципальном районе Республики Татарстан, утвержденное решением Совета Сабинского муниципального района Республики Татарстан от 20.04.2023 №209 с учетом требований, установленных градостроительным законодательством.

6. Исполнительному комитету Сабинского муниципального района Республики Татарстан:

- в срок до 03.06.2024 года опубликовать настоящее постановление на официальном сайте Сабинского муниципального района (<http://saby.tatarstan.ru>) в разделе «Публичные слушания», а также на официальном портале правовой информации Республики Татарстан в информационно-телекоммуникационной сети «Интернет» по адресу: <http://pravo.tatarstan.ru>;

- оповестить население о начале проведения публичных слушаний на официальном сайте Сабинского муниципального района (<http://saby.tatarstan.ru>) и на информационных стендах сельского поселения, оборудованных около здания сельского поселения, в местах массового скопления граждан и в иных местах, расположенных на территории поселения, а также в здании Исполнительного комитета Сабинского муниципального района, а также иными способами, обеспечивающими доступ участников публичных слушаний к указанной информации путем размещения:

- 1) информации об официальном сайте, на котором будут размещены проект, подлежащий рассмотрению на публичных слушаниях, и информационные материалы к нему, информацию о дате, времени и месте проведения собрания или собраний участников публичных слушаний.

- 2) информации о проекте, подлежащем рассмотрению на публичных слушаниях, и перечень информационных материалов к такому проекту;

- 3) информации о порядке и сроках проведения публичных слушаний по проекту, подлежащему рассмотрению на публичных слушаниях;

- 4) информации о месте, дате открытия экспозиции или экспозиций проекта, подлежащего рассмотрению на публичных слушаниях, о сроках проведения экспозиции или экспозиций такого проекта, о днях и часах, в которые возможно посещение указанных экспозиции или экспозиций;

- 5) информации о порядке, сроке и форме внесения участниками публичных слушаний предложений и замечаний, касающихся проекта, подлежащего рассмотрению на публичных слушаниях;

- разместить проект решения о внесении изменений в Правила землепользования и застройки Большешинарского сельского поселения Сабинского муниципального района Республики Татарстан и информационные материалы к нему в разделе «Публичные слушания» на официальном сайте Сабинского муниципального района Республики Татарстан в сети «Интернет» по адресу <http://saby.tatarstan.ru>;

- обеспечить проведение публичных слушаний в федеральной государственной информационной системе «Единый портал государственных и муниципальных услуг (функций)», путем размещения соответствующей информации и проведением установленных процедур с публикацией также результатов проведения публичных слушаний;

- с 03.06.2026 года до 03.07.2026 года открыть и провести экспозиции проекта Правил землепользования и застройки, подлежащего рассмотрению на публичных слушаниях в зданиях Исполнительного комитета Сабинского муниципального района, расположенному по адресу: РТ, Сабинский муниципальный район, п.г.т. Богатые Сабы ул. Г.Закирова, д.52, и в здании Малошинарского сельского дома культуры, расположенному по адресу: РТ, Сабинский муниципальный район, с. Большой Шинар, ул. Кооперативная, д.37. Экспозицию возможно посетить и посмотреть в рабочие дни с 8:00 до 16:00. В ходе работы экспозиции должны быть организованы консультирование посетителей экспозиции, распространение информационных материалов о проекте, подлежащем рассмотрению на публичных слушаниях, прием предложений и замечаний, посредством записи в книге (журнале) учета посетителей экспозиции проекта;

- обеспечить подготовку к публичным слушаниям, прием и учет предложений и замечаний граждан и должностных лиц, с обязательным рассмотрением на публичных слушаниях,

- обеспечить проведение собраний участников публичных слушаний согласно установленным срокам;

- подготовку и оформление протокола публичных слушаний и заключения о результатах публичных слушаний;

- по итогам публичных слушаний опубликовать заключение о результатах публичных слушаний на официальном портале правовой информации Республики Татарстан в информационно-телекоммуникационной сети «Интернет» по адресу: <http://pravo.tatarstan.ru> и официальном сайте Сабинского муниципального района Республики Татарстан в сети «Интернет» по адресу <http://saby.tatarstan.ru>.

7. Установить, что настоящее постановление вступает в силу со дня его официального опубликования.

8. Контроль за исполнением настоящего постановления возложить на председателя Комиссии по подготовке проекта Правил землепользования и застройки сельских поселений Сабинского муниципального района Республики Татарстан.

Глава Сабинского
муниципального района



Р.Н. Минниханов



ПОСТАНОВЛЕНИЕ

КАРАР

№ _____

О назначении публичных слушаний по проекту решения Совета Сабинского муниципального района «О внесении изменений в Правила землепользования и застройки Большешинарского сельского поселения Сабинского муниципального района Республики Татарстан, утверждённый решением Совета Сабинского муниципального района от 12.08.2021 №69»

На основании постановления Исполнительного комитета Сабинского муниципального района Республики Татарстан от 06.09.2023г. №1397-п «О подготовке внесения изменений в правила землепользования и застройки сельских поселений Сабинского муниципального района Республики Татарстан», в соответствии со статьями 5.1, 24 и 28 Градостроительного кодекса Российской Федерации и частью 4 статьи 14 Федерального закона от 6 октября 2003 г. №131-ФЗ «Об общих принципах организации местного самоуправления в Российской Федерации», частью 3 статьи 5 Закона Республики Татарстан от 23.12.2023 №131-ЗРТ «О перераспределении полномочий между органами местного самоуправления муниципальных образований Республики Татарстан и органами государственной власти Республики Татарстан в области градостроительной деятельности»

ПОСТАНОВЛЯЮ:

1. Назначить на 03 июля 2026 года проведение публичных слушаний по проекту решения Совета Сабинского муниципального района «О внесении изменений в Правила землепользования и застройки Большешинарского сельского поселения Сабинского муниципального района Республики Татарстан, утверждённый решением Совета Сабинского муниципального района от 12.08.2021 №69» (далее - проект) (приложение).
2. Определить организатором публичных слушаний – Исполнительный комитет Сабинского муниципального района Республики Татарстан.
3. Провести публичные слушания по проекту по следующим адресам и время:
 - Республика Татарстан, Сабинский муниципальный район, с. Большой Шинар, ул. Кооперативная, д.37, здание Малошинарского сельского дома культуры в 08.00 часов;
 - Республика Татарстан, Сабинский муниципальный район, с. Малый Шинар, ул. Комсомольская, д.21, в 09.00 часов;

– Республика Татарстан, Сабинский муниципальный район, д.Чулпыч, ул. Г.Тукая, д.13, в 10.00 часов;

– Республика Татарстан, Сабинский муниципальный район, д.Уют, ул. Ленина, д.38, здание Уютского сельского клуба в 11.00 часов;

– Республика Татарстан, Сабинский муниципальный район, п.Тулушка, ул. Зеленая, д.4, в 12.00 часов.

4. Предложения и замечания к проекту правил землепользования и застройки в письменной форме, а также заявки на участие в публичных слушаниях с правом выступления могут подаваться по адресу: Сабинский муниципальный район, п.г.т. Богатые Сабы, ул. Г.Закирова, д.52, каб. 105 (в рабочие дни – с 8.00 до 16.30). Срок подачи заявок на участие в публичных слушаниях с правом выступления – 03 июля 2026 года. Предложения и замечания также могут подаваться в письменной или устной форме во время проведения собрания участников публичных слушаний;

5. Публичные слушания провести согласно порядку, определенном Положения о порядке организации и проведения публичных слушаний и общественных обсуждений в Сабинском муниципальном районе Республики Татарстан, утвержденное решением Совета Сабинского муниципального района Республики Татарстан от 20.04.2023 №209 с учетом требований, установленных градостроительным законодательством.

6. Исполнительному комитету Сабинского муниципального района Республики Татарстан:

– в срок до 03.06.2024 года опубликовать настоящее постановление на официальном сайте Сабинского муниципального района (<http://saby.tatarstan.ru>) в разделе «Публичные слушания», а также на официальном портале правовой информации Республики Татарстан в информационно-телекоммуникационной сети «Интернет» по адресу: <http://pravo.tatarstan.ru>;

– оповестить население о начале проведения публичных слушаний на официальном сайте Сабинского муниципального района (<http://saby.tatarstan.ru>) и на информационных стендах сельского поселения, оборудованных около здания сельского поселения, в местах массового скопления граждан и в иных местах, расположенных на территории поселения, а также в здании Исполнительного комитета Сабинского муниципального района, а также иными способами, обеспечивающими доступ участников публичных слушаний к указанной информации путем размещения:

1) информации об официальном сайте, на котором будут размещены проект, подлежащий рассмотрению на публичных слушаниях, и информационные материалы к нему, информацию о дате, времени и месте проведения собрания или собраний участников публичных слушаний.

2) информации о проекте, подлежащем рассмотрению на публичных слушаниях, и перечень информационных материалов к такому проекту;

3) информации о порядке и сроках проведения публичных слушаний по проекту, подлежащему рассмотрению на публичных слушаниях;

4) информации о месте, дате открытия экспозиции или экспозиций проекта, подлежащего рассмотрению на публичных слушаниях, о сроках проведения экспозиции или экспозиций такого проекта, о днях и часах, в которые возможно посещение указанных экспозиции или экспозиций;

5) информации о порядке, сроке и форме внесения участниками публичных слушаний предложений и замечаний, касающихся проекта, подлежащего рассмотрению на публичных слушаниях;

– разместить проект решения о внесении изменений в Правила землепользования и застройки Большешинарского сельского поселения Сабинского муниципального района Республики Татарстан и информационные материалы к нему в разделе «Публичные слушания» на официальном сайте Сабинского муниципального района Республики Татарстан в сети «Интернет» по адресу <http://saby.tatarstan.ru>;

– обеспечить проведение публичных слушаний в федеральной государственной информационной системе «Единый портал государственных и муниципальных услуг (функций)», путем размещения соответствующей информации и проведением установленных процедур с публикацией также результатов проведения публичных слушаний;

– с 03.06.2026 года до 03.07.2026 года открыть и провести экспозиции проекта Правил землепользования и застройки, подлежащего рассмотрению на публичных слушаниях в зданиях Исполнительного комитета Сабинского муниципального района, расположенному по адресу: РТ, Сабинский муниципальный район, п.г.т. Богатые Сабы ул. Г.Закирова, д.52, и в здании Малошинарского сельского дома культуры, расположенному по адресу: РТ, Сабинский муниципальный район, с. Большой Шинар, ул. Кооперативная, д.37. Экспозицию возможно посетить и посмотреть в рабочие дни с 8:00 до 16:00. В ходе работы экспозиции должны быть организованы консультирование посетителей экспозиции, распространение информационных материалов о проекте, подлежащем рассмотрению на публичных слушаниях, прием предложений и замечаний, посредством записи в книге (журнале) учета посетителей экспозиции проекта;

– обеспечить подготовку к публичным слушаниям, прием и учет предложений и замечаний граждан и должностных лиц, с обязательным рассмотрением на публичных слушаниях,

– обеспечить проведение собраний участников публичных слушаний согласно установленным срокам;

– подготовку и оформление протокола публичных слушаний и заключения о результатах публичных слушаний;

– по итогам публичных слушаний опубликовать заключение о результатах публичных слушаний на официальном портале правовой информации Республики Татарстан в информационно-телекоммуникационной сети «Интернет» по адресу: <http://pravo.tatarstan.ru> и официальном сайте Сабинского муниципального района Республики Татарстан в сети «Интернет» по адресу <http://saby.tatarstan.ru>.

7. Установить, что настоящее постановление вступает в силу со дня его официального опубликования.

8. Контроль за исполнением настоящего постановления возложить на председателя Комиссии по подготовке проекта Правил землепользования и застройки сельских поселений Сабинского муниципального района Республики Татарстан.

Глава Сабинского
муниципального района

Р.Н. Минниханов

Приложение
к постановлению Главы
Сабинского муниципального
района от _____ № _____

ПРОЕКТ

О внесении изменений в Правила
землепользования и застройки
Большешинарского сельского поселения
Сабинского муниципального района Республики
Татарстан, утвержденный решением Совета
Сабинского муниципального района от
12.08.2021 №69

На основании постановления Исполнительного комитета Сабинского муниципального района Республики Татарстан от 06.09.2023г. №1397-п «О подготовке внесения изменений в правила землепользования и застройки сельских поселений Сабинского муниципального района Республики Татарстан», в соответствии со статьями 5.1, 24 и 28 Градостроительного кодекса Российской Федерации и частью 4 статьи 14 Федерального закона от 6 октября 2003 г. №131-ФЗ «Об общих принципах организации местного самоуправления в Российской Федерации», частью 3 статьи 5 Закона Республики Татарстан от 23.12.2023 №131-ЗРТ «О перераспределении полномочий между органами местного самоуправления муниципальных образований Республики Татарстан и органами государственной власти Республики Татарстан в области градостроительной деятельности», Положением о порядке организации и проведения публичных слушаний и общественных обсуждений в Сабинском муниципальном районе Республики Татарстан, утвержденное решением Совета Сабинского муниципального района Республики Татарстан от 20.04.2023 №209, учитывая, что полномочия органов местного самоуправления сельских поселений являются вопросами местного значения муниципальных районов и решаются на территориях сельских поселений органами местного самоуправления муниципального района, учитывая наличие заключения Кабинета Министров Республики Татарстан и по итогам проведенных публичных слушаний, Совет Сабинского муниципального района

РЕШИЛ:

1. Внести изменения в Правила землепользования и застройки Большешинарского сельского поселения Сабинского муниципального района Республики Татарстан, утвержденный решением Совета Сабинского муниципального района от 12.08.2021 №69 «Об утверждении Правил землепользования и застройки Большешинарского сельского поселения Сабинского муниципального района Республики Татарстан», изложив Правила землепользования и застройки Большешинарского сельского поселения Сабинского муниципального района Республики Татарстан в новой редакции, согласно приложению.

2. Официально обнародовать настоящее решение на официальном портале правовой информации Республики Татарстан в информационно-телекоммуникационной сети «Интернет» по адресу: <http://pravo.tatarstan.ru>.

Глава Сабинского
муниципального района

Р.Н. Минниханов

Приложение
к решению Совета Сабинского
муниципального района Республики
Татарстан от _____

ПРАВИЛА ЗЕМЛЕПОЛЬЗОВАНИЯ И ЗАСТРОЙКИ

**МУНИЦИПАЛЬНОГО ОБРАЗОВАНИЯ
«БОЛЬШЕШИНАРСКОЕ СЕЛЬСКОЕ ПОСЕЛЕНИЕ»
САБИНСКОГО МУНИЦИПАЛЬНОГО РАЙОНА
РЕСПУБЛИКИ ТАТАРСТАН**

Том 1

**ПОРЯДОК ПРИМЕНЕНИЯ И ПОРЯДОК ВНЕСЕНИЯ ИЗМЕНЕНИЙ
В ПРАВИЛА ЗЕМЛЕПОЛЬЗОВАНИЯ И ЗАСТРОЙКИ**

2026 г.

СОСТАВ ДОКУМЕНТОВ ПРАВИЛ ЗЕМЛЕПОЛЬЗОВАНИЯ И ЗАСТРОЙКИ

В состав документов Правил землепользования и застройки Большешинарского сельского поселения Сабинского муниципального района Республики Татарстан (далее – Правила землепользования и застройки), входит:

Введение.

1. Текстовые материалы:

- Том 1. Порядок применения и внесения изменений в Правила землепользования и застройки;

- Том 2. Карты градостроительного зонирования. Градостроительные регламенты.

2. Картографические материалы:

- Карта градостроительного зонирования. Территориальные зоны,

- Карта градостроительного зонирования. Зоны с особыми условиями использования территорий.

3. Приложение:

- Сведения о границах территориальных зон.

ОГЛАВЛЕНИЕ

ВВЕДЕНИЕ	4
ЧАСТЬ I. ПОРЯДОК ПРИМЕНЕНИЯ ПРАВИЛ ЗЕМЛЕПОЛЬЗОВАНИЯ И ЗАСТРОЙКИ, ПОРЯДОК ВНЕСЕНИЯ ИЗМЕНЕНИЙ В ПРАВИЛА ЗЕМЛЕПОЛЬЗОВАНИЯ И ЗАСТРОЙКИ.....	5
ГЛАВА I. Общие положения.....	5
Статья 1. Основания введения, назначение и состав Правил землепользования и застройки.....	5
Статья 2. Открытость и доступность информации о землепользовании и застройке	6
Статья 3. Вступление в силу Правил землепользования и застройки	6
Статья 4. Ответственность за нарушение Правил землепользования и застройки.....	6
ГЛАВА II. Положения о регулировании землепользования и застройки органами местного самоуправления.....	7
Статья 5. Полномочия органов местного самоуправления.....	7
Статья 6. Комиссия по подготовке проекта Правил землепользования и застройки.....	7
Статья 7. Общие положения, относящиеся к ранее возникшим правам.....	8
Статья 8. Территориальные зоны.....	9
Статья 9. Градостроительные регламенты и их применение.....	9
ГЛАВА III. Положения об изменении видов разрешенного использования земельных участков и объектов капитального строительства физическими и юридическими лицами....	12
Статья 10. Порядок изменения видов разрешенного использования земельных участков и объектов капитального строительства.....	12
Статья 11. Порядок предоставления разрешения на условно разрешенный вид использования земельного участка или объекта капитального строительства.....	12
Статья 12. Порядок предоставления разрешения на отклонение от предельных параметров разрешенного строительства, реконструкции объектов капитального строительства.....	14
ГЛАВА IV. Положения о подготовке документации по планировке территории.....	16
Статья 13. Общие требования к документации по планировке территории.....	16
Статья 14. Виды документации по планировке территории.....	17
ГЛАВА V. Положения о проведении общественных обсуждений или публичных слушаний по вопросам землепользования и застройки.....	19
Статья 15. Общие положения по организации и проведению общественных обсуждений или публичных слушаний по вопросам землепользования и застройки.....	19
Статья 16. Особенности проведения общественных обсуждений или публичных слушаний по проекту Правил землепользования и застройки, проектам внесения изменений в Правила землепользования и застройки.....	19
Статья 17. Общественные обсуждения или публичные слушания по проекту решения о предоставлении разрешения на условно разрешенный вид использования земельного участка или объекта капитального строительства	20
Статья 18. Общественные обсуждения или публичные слушания по вопросу предоставления разрешения на отклонение от предельных параметров разрешенного строительства, реконструкции объектов капитального строительства.....	20
ГЛАВА VI. Положения о внесении изменений в Правила землепользования и застройки...22	22
Статья 19. Порядок внесения изменений в Правила землепользования и застройки.....	22
ГЛАВА VII. Положения о регулировании иных вопросов землепользования и застройки...26	26
Статья 20. Внесение сведений о границах территориальных зон в Единый государственный реестр недвижимости.....	26

ВВЕДЕНИЕ

Правила землепользования и застройки Большешинарского сельского поселения Сабинского муниципального района Республики Татарстан, (далее – Правила) - документ градостроительного зонирования, разработанный государственным бюджетным учреждением «Фонд пространственных данных Республики Татарстан» в соответствии с Градостроительным кодексом Российской Федерации, Земельным кодексом Российской Федерации, Лесным кодексом Российской Федерации, Водным кодексом Российской Федерации, Постановлением Правительства РФ № 279 «Об информационном обеспечении градостроительной деятельности», Законом Республики Татарстан № 98-ЗРТ «О градостроительной деятельности в Республике Татарстан», Уставом муниципального образования «Сабинский муниципальный район», Уставом муниципального образования «Большешинарское сельское поселение» Сабинского муниципального района Республики Татарстан.

При подготовке Правил также учитываются положения нормативных правовых актов Сабинского муниципального района и муниципального образования «Большешинарское сельское поселение», иных документов, определяющих основные направления социально-экономического и градостроительного развития муниципального образования.

Настоящие Правила устанавливают территориальные зоны, градостроительные регламенты, порядок применения настоящих Правил и внесения в них изменений в соответствии с действующим законодательством, муниципальными правовыми актами органов местного самоуправления, создают условия рационального использования территории муниципального образования «Большешинарское сельское поселение» Сабинского муниципального района Республики Татарстан с целью создания условий для устойчивого развития территории муниципального образования, сохранения окружающей среды, обеспечения прав и законных интересов физических и юридических лиц, в том числе правообладателей земельных участков и объектов капитального строительства, а также создания условий для привлечения инвестиций, в том числе путем предоставления возможности выбора наиболее эффективных видов разрешенного использования земельных участков и объектов капитального строительства.

ЧАСТЬ I. ПОРЯДОК ПРИМЕНЕНИЯ ПРАВИЛ ЗЕМЛЕПОЛЬЗОВАНИЯ И ЗАСТРОЙКИ, ПОРЯДОК ВНЕСЕНИЯ ИЗМЕНЕНИЙ В ПРАВИЛА ЗЕМЛЕПОЛЬЗОВАНИЯ И ЗАСТРОЙКИ

ГЛАВА I. Общие положения

Статья 1. Основания введения, назначение и состав Правил землепользования и застройки

1. Правила землепользования и застройки имеют статус нормативного правового акта органа местного самоуправления Сабинского муниципального района. Настоящие Правила в соответствии с Градостроительным кодексом Российской Федерации, Земельным кодексом Российской Федерации вводят в муниципальном образовании «Большешинарское сельское поселение» Сабинского муниципального района Республики Татарстан (далее – муниципальное образование, поселение) систему регулирования землепользования и застройки.

2. Настоящие Правила разработаны в целях:

- 1) создания условий для устойчивого развития территории муниципального образования, сохранения окружающей среды и объектов культурного наследия;
- 2) создания условий для планировки территории муниципального образования;
- 3) обеспечения прав и законных интересов физических и юридических лиц, в том числе правообладателей земельных участков и объектов капитального строительства;
- 4) создания условий для привлечения инвестиций, в том числе путем предоставления возможности выбора наиболее эффективных видов разрешенного использования земельных участков и объектов капитального строительства.

3. Настоящие Правила применяются наряду с:

- техническими регламентами (до их вступления в силу в установленном порядке - нормативными техническими документами в части, не противоречащей Федеральному закону от 27.12.2002 г. № 184-ФЗ «О техническом регулировании» и Градостроительному кодексу Российской Федерации);
- законодательством Российской Федерации и законодательством Республики Татарстан;
- нормативами градостроительного проектирования;
- нормативными правовыми актами муниципального образования «Большешинарское сельское поселение» Сабинского муниципального района Республики Татарстан и Сабинского муниципального района Республики Татарстан по вопросам регулирования землепользования и застройки.

4. В состав настоящих Правил входят следующие документы:

Введение.

1. Текстовые материалы:

- Том 1. Порядок применения и внесения изменений в Правила землепользования и застройки;

- Том 2. Карты градостроительного зонирования. Градостроительные регламенты.

2. Картографические материалы:

- Карта градостроительного зонирования. Территориальные зоны,

- Карта градостроительного зонирования. Зоны с особыми условиями использования территорий.

3. Приложение:

- Сведения о границах территориальных зон.

5. Настоящие Правила обязательны для соблюдения органами государственной власти, органами местного самоуправления, физическими и юридическими лицами, должностными лицами, осуществляющими, регулирующими и контролирующими градостроительную деятельность на территории муниципального образования

«Большешинарское сельское поселение» Сабинского муниципального района Республики Татарстан.

Статья 2. Открытость и доступность информации о землепользовании и застройке

1. Настоящие Правила, включая все входящие в их состав картографические и иные документы, являются открытыми для всех физических и юридических лиц, а также должностных лиц, органов государственной власти и органов местного самоуправления.

2. Органы местного самоуправления Сабинского муниципального района обеспечивают возможность ознакомления с настоящими Правилами путем:

- опубликования (обнародования) настоящих Правил в порядке, установленном для официального опубликования (обнародования) нормативных правовых актов органов местного самоуправления, иной официальной информации, и размещения «на сайте муниципального образования в информационно-телекоммуникационной сети «Интернет»;

- размещения Правил в Федеральной государственной информационной системе территориального планирования;

- создания возможности для ознакомления с настоящими Правилами в полном комплекте в органах и организациях, участвующих в вопросах регулирования землепользования и застройки на территории муниципального образования;

- предоставления физическим и юридическим лицам выписок из настоящих Правил, а также необходимых копий картографических материалов и их фрагментов, характеризующих условия землепользования и застройки применительно к отдельным земельным участкам и элементам планировочной структуры. Данные материалы предоставляются вышеуказанным лицам по письменному запросу. Стоимость указанных услуг определяется в порядке, установленном Правительством Российской Федерации.

Статья 3. Вступление в силу Правил землепользования и застройки

Настоящие Правила вступают в силу после их официального опубликования (обнародования) в порядке, установленном для официального опубликования (обнародования) нормативных правовых актов органов местного самоуправления.

Правила действуют в части, не противоречащей правовым актам, имеющим большую юридическую силу.

Статья 4. Ответственность за нарушение Правил землепользования и застройки

За нарушение настоящих Правил физические и юридические лица, а также должностные лица несут ответственность в соответствии с законодательством Российской Федерации, законодательством Республики Татарстан.

ГЛАВА II. Положения о регулировании землепользования и застройки органами местного самоуправления

Статья 5. Полномочия органов местного самоуправления

1. Полномочия органов местного самоуправления в области землепользования и застройки определяются в соответствии с Федеральным законом от 06.10.2003 г. № 131-ФЗ «Об общих принципах организации местного самоуправления в Российской Федерации», Градостроительным кодексом Российской Федерации, Уставом муниципального образования «Большешинарское сельское поселение», Уставом Сабинского муниципального района.

2. К полномочиям представительного органа местного самоуправления муниципального образования «Большешинарское сельское поселение» (далее – Совета Большешинарского сельского поселения Сабинского муниципального района Республики Татарстан) в области землепользования и застройки относятся:

- утверждение документов территориального планирования муниципального образования «Большешинарское сельское поселение», правил землепользования и застройки территории муниципального образования «Большешинарское сельское поселение», другой градостроительной документации в соответствии с Градостроительным кодексом Российской Федерации;

- иные полномочия, отнесенные федеральными законами, законами Республики Татарстан к ведению представительных органов муниципального образования «Большешинарское сельское поселение», а также иные полномочия, отнесенные настоящим Уставом к компетенции Совета Большешинарского сельского поселения Сабинского муниципального района Республики Татарстан.

3. К полномочиям исполнительно-распорядительного органа местного самоуправления муниципального образования «Большешинарское сельское поселение» (далее – Исполнительного комитета муниципального образования «Большешинарское сельское поселение») в области землепользования и застройки относятся:

- разработка и внесение на утверждение Совета Большешинарского сельского поселения Сабинского муниципального района Республики Татарстан проект генерального плана муниципального образования «Большешинарское сельское поселение» и проекты иной градостроительной документации муниципального образования «Большешинарское сельское поселение» в соответствии с Градостроительным кодексом Российской Федерации, обеспечение их реализации;

- выдача разрешения на строительство, разрешения на ввод объектов в эксплуатацию при осуществлении строительства, реконструкции объектов капитального строительства, расположенных на территории муниципального образования «Большешинарское сельское поселение»;

- осуществление планирования и организации рационального использования и охраны земель, находящихся в муниципальной собственности;

- предоставление и изъятие, в том числе путем выкупа, в порядке, установленном законодательством, земельные участки на территории муниципального образования «Большешинарское сельское поселение»;

- осуществление муниципального земельного контроля за использованием земель муниципального образования «Большешинарское сельское поселение»;

- осуществляет иные полномочия по вопросам местного значения муниципального образования «Большешинарское сельское поселение», за исключением полномочий, отнесенных законодательством, Уставом муниципального образования «Большешинарское сельское поселение» Сабинского муниципального района Республики Татарстан, решениями Совета Большешинарского сельского поселения Сабинского муниципального района Республики Татарстан к компетенции Совета Большешинарского сельского поселения Сабинского муниципального района Республики Татарстан или иных органов местного самоуправления муниципального образования «Большешинарское сельское поселение».

Статья 6. Комиссия по подготовке проекта Правил землепользования и застройки

1. Комиссия по подготовке проекта правил землепользования и застройки (далее - комиссия) является постоянно действующим коллегиальным органом, формируемым в целях подготовки проекта правил землепользования и застройки, проекта, предусматривающего внесение изменений в правила землепользования и застройки. Комиссия в соответствии с Градостроительным кодексом Российской Федерации может выступать организатором общественных обсуждений или публичных слушаний при их проведении.

2. Требования к составу и порядку деятельности комиссии устанавливаются в соответствии с Градостроительным кодексом Российской Федерации, Законом Республики Татарстан № 98-ЗРТ «О градостроительной деятельности в Республике Татарстан», нормативными правовыми актами органов местного самоуправления.

3. Состав Комиссии утверждается постановлением Исполнительного комитета Сабинского муниципального района.

4. К полномочиям Комиссии относятся:

- организация подготовки проекта правил землепользования и застройки, внесение изменений в проект правил землепользования и застройки.

- рассмотрение предложений граждан и юридических лиц в связи с разработкой проекта правил землепользования и застройки и внесения изменений в правила землепользования и застройки.

- организация и проведение публичных слушаний по:

- проекту правил землепользования и застройки;

- вопросам о предоставлении разрешения на условно разрешенный вид использования земельного участка или объекта капитального строительства;

- вопросам о предоставлении разрешения на отклонение от предельных параметров разрешенного строительства, реконструкции объектов капитального строительства;

- Подготовка протоколов и заключений по результатам публичных слушаний, подготовка рекомендаций Руководителю исполнительного комитета Сабинского муниципального района.

4. Решения Комиссии вступают в силу с момента подписания протокола и являются рекомендацией для осуществления соответствующих действий органами местного самоуправления.

5. Информация о работе Комиссии является открытой для всех заинтересованных лиц.

Статья 7. Общие положения, относящиеся к ранее возникшим правам

1. Принятые до утверждения настоящих Правил нормативные правовые акты органов местного самоуправления по вопросам землепользования и застройки применяются в части, не противоречащей настоящим Правилам.

2. Земельный участок или объект капитального строительства не соответствуют настоящим Правилам, если:

- виды их разрешенного использования не входят в перечень видов разрешенного использования; установленных для соответствующей территориальной зоны;

- их размеры и параметры не соответствуют предельным значениям, установленным градостроительным регламентом соответствующей территориальной зоны.

3. Земельные участки или объекты капитального строительства, виды разрешенного использования, предельные (минимальные и (или) максимальные) размеры и предельные параметры которых не соответствуют градостроительному регламенту, могут использоваться без установления срока приведения их в соответствие с градостроительным регламентом, за исключением случаев, если использование таких земельных участков и объектов капитального строительства опасно для жизни или здоровья человека, для окружающей среды, объектов культурного наследия.

4. Реконструкция объектов капитального строительства, виды разрешенного использования, предельные (минимальные и (или) максимальные) размеры и предельные

параметры, которых не соответствуют градостроительному регламенту может осуществляться только путем приведения таких объектов в соответствие с градостроительным регламентом или путем уменьшения их несоответствия предельным параметрам разрешенного строительства, реконструкции. Изменение видов разрешенного использования указанных земельных участков и объектов капитального строительства может осуществляться путем приведения их в соответствие с видами разрешенного использования земельных участков и объектов капитального строительства, установленными градостроительным регламентом.

5. В случае, если использование земельных участков или объектов капитального строительства, виды разрешенного использования, предельные (минимальные и (или) максимальные) размеры и предельные параметры которых не соответствуют градостроительному регламенту, продолжается и опасно для жизни или здоровья человека, для окружающей среды, объектов культурного наследия, в соответствии с федеральными законами может быть наложен запрет на использование таких земельных участков и объектов.

Статья 8. Территориальные зоны

1. При подготовке правил землепользования и застройки границы территориальных зон устанавливаются с учетом:

- возможности сочетания в пределах одной территориальной зоны различных видов существующего и планируемого использования земельных участков;
- функциональных зон и параметров их планируемого развития, определенных генеральным планом поселения (за исключением случая, установленного частью 6 статьи 18 Градостроительного кодекса Российской Федерации), генеральным планом муниципального округа, генеральным планом городского округа, схемой территориального планирования муниципального района;
- определенных Градостроительным кодексом Российской Федерации территориальных зон;
- сложившейся планировки территории и существующего землепользования;
- планируемых изменений границ земель различных категорий;
- предотвращения возможности причинения вреда объектам капитального строительства, расположенным на смежных земельных участках;
- историко-культурного опорного плана исторического поселения федерального значения или историко-культурного опорного плана исторического поселения регионального значения.

2. Границы территориальных зон могут устанавливаться по:

- линиям магистралей, улиц, проездов, разделяющим транспортные потоки противоположных направлений;
- красным линиям;
- границам земельных участков;
- границам населенных пунктов в пределах муниципальных образований;
- границам муниципальных образований, в том числе границам внутригородских территорий городов федерального значения Москвы, Санкт-Петербурга и Севастополя;
- естественным границам природных объектов;
- иным границам.

3. Границы территориальных зон не могут пересекать границы муниципальных образований, населенных пунктов, земельных участков (за исключением земельного участка, границы которого могут пересекать границы территориальных зон в случаях, предусмотренных Земельным кодексом Российской Федерации или иным федеральным законом). Допускается пересечение границ территориальных зон с границами зон с особыми условиями использования территорий, границами территорий объектов культурного наследия, границами территорий исторических поселений федерального значения, границами территорий исторических поселений регионального значения, устанавливаемыми в соответствии с законодательством Российской Федерации.

4. Границы территориальных зон должны отвечать требованию принадлежности каждого земельного участка только к одной территориальной зоне, за исключением земельного участка, границы которого в соответствии с земельным законодательством могут пересекать границы территориальных зон.

5. Для каждой территориальной зоны настоящими Правилами устанавливается градостроительный регламент.

Статья 9. Градостроительные регламенты и их применение

1. Градостроительным регламентом определяется правовой режим земельных участков, равно как всего, что находится над и под поверхностью земельных участков и используется в процессе их застройки и последующей эксплуатации объектов капитального строительства.

2. Градостроительные регламенты устанавливаются с учетом:

- фактического использования земельных участков и объектов капитального строительства в границах территориальной зоны;
- возможности сочетания в пределах одной территориальной зоны различных видов существующего и планируемого использования земельных участков и объектов капитального строительства;
- функциональных зон и характеристик их планируемого развития, определенных документами территориального планирования муниципальных образований;
- видов территориальных зон;
- требований охраны объектов культурного наследия, особо охраняемых природных территорий, иных природных объектов.

3. В градостроительном регламенте в отношении земельных участков и объектов капитального строительства, расположенных в пределах соответствующей территориальной зоны, указываются:

- виды разрешенного использования земельных участков и объектов капитального строительства;
- предельные (минимальные и (или) максимальные) размеры земельных участков и предельные параметры разрешенного строительства, реконструкции объектов капитального строительства;
- требования к архитектурно-градостроительному облику объектов капитального строительства;
- ограничения использования земельных участков и объектов капитального строительства, устанавливаемые в соответствии с законодательством Российской Федерации;
- расчетные показатели минимально допустимого уровня обеспеченности территории объектами коммунальной, транспортной, социальной инфраструктур и расчетные показатели максимально допустимого уровня территориальной доступности указанных объектов для населения в случае, если в границах территориальной зоны, применительно к которой устанавливается градостроительный регламент, предусматривается осуществление деятельности по комплексному развитию территории.

4. Действие градостроительного регламента распространяется в равной мере на все земельные участки и объекты капитального строительства, расположенные в пределах границ территориальной зоны, обозначенной на карте градостроительного зонирования.

5. Действие градостроительного регламента не распространяется на земельные участки:

- в границах территорий памятников и ансамблей, включенных в единый государственный реестр объектов культурного наследия (памятников истории и культуры) народов Российской Федерации, а также в границах территорий памятников или ансамблей, которые являются выявленными объектами культурного наследия и решения о режиме содержания, параметрах реставрации, консервации, воссоздания, ремонта и приспособлении которых принимаются в порядке, установленном законодательством Российской Федерации об охране объектов культурного наследия;
- в границах территорий общего пользования;
- предназначенные для размещения линейных объектов и (или) занятые линейными объектами;
- предоставленные для добычи полезных ископаемых.

6. Применительно к территориям исторических поселений, достопримечательных мест, землям лечебно-оздоровительных местностей и курортов, зонам с особыми условиями использования территорий градостроительные регламенты устанавливаются в соответствии с законодательством Российской Федерации.

7. Градостроительные регламенты не устанавливаются для

- земель лесного фонда;
- земель, покрытых поверхностными водами;
- земель запаса;
- земель особо охраняемых природных территорий (за исключением земель лечебно-оздоровительных местностей и курортов);

- сельскохозяйственных угодий в составе земель сельскохозяйственного назначения;
- земельных участков, расположенных в границах особых экономических зон и территорий опережающего развития.

8. Использование земельных участков, на которые действие градостроительных регламентов не распространяется или для которых градостроительные регламенты не устанавливаются, определяется уполномоченными федеральными органами исполнительной власти, уполномоченными органами исполнительной власти субъектов Российской Федерации или уполномоченными органами местного самоуправления в соответствии с федеральными законами.

Использование земель или земельных участков из состава земель лесного фонда, земель или земельных участков, расположенных в границах особо охраняемых природных территорий (за исключением территорий населенных пунктов, включенных в состав особо охраняемых природных территорий), определяется соответственно лесохозяйственным регламентом, положением об особо охраняемой природной территории в соответствии с лесным законодательством, законодательством об особо охраняемых природных территориях.

ГЛАВА III. Положения об изменении видов разрешенного использования земельных участков и объектов капитального строительства физическими и юридическими лицами

Статья 10. Порядок изменения видов разрешенного использования земельных участков и объектов капитального строительства

1. Изменение вида разрешенного использования земельных участков и объектов капитального строительства осуществляется путем внесения изменений в сведения о земельном участке или объекте капитального строительства, содержащиеся в едином государственном реестре недвижимости.

2. При условии применения основных и вспомогательных видов разрешенного использования, установленных для соответствующей территориальной зоны, изменение вида разрешенного использования осуществляется правообладателями земельных участков и объектов капитального строительства самостоятельно следующими способами:

- правообладатель обращается в орган кадастрового учета с заявлением об изменении вида разрешенного использования, правоустанавливающими документами, а также справкой, выданной Исполнительным комитетом муниципального района об отнесении соответствующего земельного участка к определенной территориальной зоне (выпиской из Правил), в случае, если сведения о соответствующей территориальной зоне отсутствуют в едином государственном реестре недвижимости;

- правообладатель обращается в органы местного самоуправления муниципального района с заявлением об изменении вида разрешенного использования для направления сведений об изменении характеристик земельного участка или объекта капитального строительства в порядке информационного взаимодействия.

3. Изменение вида разрешенного использования на иной вид, относящийся к условно разрешенным для соответствующей территориальной зоны, осуществляется путем получения разрешения на условно разрешенный вид использования земельного участка или объекта капитального строительства в соответствии с требованиями Градостроительного кодекса Российской Федерации и положениями статьи 11 настоящих Правил.

4. Решения об изменении одного вида разрешенного использования земельных участков и объектов капитального строительства, расположенных на землях, на которые действие градостроительных регламентов не распространяется или для которых градостроительные регламенты не устанавливаются, на другой вид такого использования принимаются в соответствии с федеральными законами.

5. Все иные виды использования земельных участков и объектов капитального строительства, отсутствующие в перечне возможных видов разрешенного использования, установленных для соответствующей территориальной зоны, являются неразрешенными для данной территориальной зоны и могут быть разрешены только при внесении изменений в настоящие Правила.

6. Со дня принятия решения о комплексном развитии территории и до дня утверждения документации по планировке территории, в отношении которой принято решение о ее комплексном развитии, изменение вида разрешенного использования земельных участков и (или) объектов капитального строительства, расположенных в границах такой территории, не допускается.

Статья 11. Порядок предоставления разрешения на условно разрешенный вид использования земельного участка или объекта капитального строительства

1. Физическое или юридическое лицо, заинтересованное в предоставлении разрешения на условно разрешенный вид использования земельного участка или объекта капитального строительства (далее – разрешение на условно разрешенный вид использования), направляет заявление о предоставлении разрешения на условно разрешенный вид использования в Комиссию.

Заявление о предоставлении разрешения на условно разрешенный вид использования может быть направлено в форме электронного документа, подписанного электронной подписью.

2. Проект решения о предоставлении разрешения на условно разрешенный вид использования подлежит рассмотрению на публичных слушаниях или общественных обсуждениях, проводимых в порядке, установленном Градостроительным кодексом Российской Федерации, с участием граждан, проживающих в пределах территориальной зоны, в границах которой расположен земельный участок или объект капитального строительства, применительно к которым запрашивается разрешение.

3. В случае, если условно разрешенный вид использования земельного участка или объекта капитального строительства может оказать негативное воздействие на окружающую среду, публичные слушания или общественные обсуждения проводятся с участием правообладателей земельных участков и объектов капитального строительства, подверженных риску такого негативного воздействия.

4. Комиссия направляет сообщения о проведении общественных обсуждений или публичных слушаний по проекту решения о предоставлении разрешения на условно разрешенный вид использования правообладателям земельных участков, имеющих общие границы с земельным участком, применительно к которому запрашивается данное разрешение, правообладателям объектов капитального строительства, расположенных на земельных участках, имеющих общие границы с земельным участком, применительно к которому запрашивается данное разрешение, и правообладателям помещений, являющихся частью объекта капитального строительства, применительно к которому запрашивается данное разрешение. Указанные сообщения направляются не позднее чем через семь рабочих дней со дня поступления заявления заинтересованного лица о предоставлении разрешения на условно разрешенный вид использования.

5. Срок проведения общественных обсуждений или публичных слушаний со дня оповещения жителей муниципального образования об их проведении до дня опубликования заключения о результатах общественных обсуждений или публичных слушаний определяется уставом муниципального образования и (или) нормативным правовым актом представительного органа муниципального образования и не может быть более одного месяца.

6. На основании заключения о результатах публичных слушаний или общественных обсуждений по проекту решения о предоставлении разрешения на условно разрешенный вид использования Комиссия осуществляет подготовку рекомендаций о предоставлении разрешения на условно разрешенный вид использования или об отказе в предоставлении такого разрешения с указанием причин принятого решения и направляет их Руководителю Исполнительного комитета района.

7. На основании указанных в части 6 настоящей статьи рекомендаций Руководитель Исполнительного комитета района в течение трех дней со дня поступления таких рекомендаций принимает решение о предоставлении разрешения на условно разрешенный вид использования или об отказе в предоставлении такого разрешения. Указанное решение подлежит опубликованию в порядке, установленном для официального опубликования муниципальных правовых актов, иной официальной информации, и размещается на сайте муниципального района и (или) поселения в сети «Интернет».

8. Расходы, связанные с организацией и проведением общественных обсуждений или публичных слушаний по проекту решения о предоставлении разрешения на условно разрешенный вид использования, несет физическое или юридическое лицо, заинтересованное в предоставлении такого разрешения.

9. В случае, если условно разрешенный вид использования земельного участка или объекта капитального строительства включен в градостроительный регламент в установленном для внесения изменений в Правила порядке после проведения общественных обсуждений или публичных слушаний по инициативе физического или юридического лица, заинтересованного в предоставлении разрешения на условно разрешенный вид использования, решение о предоставлении разрешения на условно разрешенный вид

использования такому лицу принимается без проведения общественных обсуждений или публичных слушаний.

10. Физическое или юридическое лицо вправе оспорить в судебном порядке решение о предоставлении разрешения на условно разрешенный вид использования или об отказе в предоставлении такого разрешения.

Статья 12. Порядок предоставления разрешения на отклонение от предельных параметров разрешенного строительства, реконструкции объектов капитального строительства

1. Правообладатели земельных участков, размеры которых меньше установленных градостроительным регламентом минимальных размеров земельных участков либо конфигурация, инженерно-геологические или иные характеристики которых неблагоприятны для застройки, вправе обратиться за разрешениями на отклонение от предельных параметров разрешенного строительства, реконструкции объектов капитального строительства.

1.1. Правообладатели земельных участков вправе обратиться за разрешениями на отклонение от предельных параметров разрешенного строительства, реконструкции объектов капитального строительства, если такое отклонение необходимо в целях однократного изменения одного или нескольких предельных параметров разрешенного строительства, реконструкции объектов капитального строительства, установленных градостроительным регламентом для конкретной территориальной зоны, не более чем на десять процентов.

2. Отклонение от предельных параметров разрешенного строительства, реконструкции объектов капитального строительства разрешается для отдельного земельного участка при соблюдении требований технических регламентов. Отклонение от предельных параметров разрешенного строительства, реконструкции объектов капитального строительства в части предельного количества этажей, предельной высоты зданий, строений, сооружений и требований к архитектурным решениям объектов капитального строительства в границах территорий исторических поселений федерального или регионального значения не допускается.

3. Заинтересованное в получении разрешения на отклонение от предельных параметров разрешенного строительства, реконструкции объектов капитального строительства лицо направляет в Комиссию заявление о предоставлении такого разрешения.

Заявление о предоставлении разрешения на отклонение от предельных параметров разрешенного строительства, реконструкции объектов капитального строительства может быть направлено в форме электронного документа, подписанного электронной подписью.

4. Проект решения о предоставлении разрешения на отклонение от предельных параметров разрешенного строительства, реконструкции объектов капитального строительства подготавливается в течение пятнадцати рабочих дней со дня поступления заявления о предоставлении такого разрешения и подлежит рассмотрению на общественных обсуждениях или публичных слушаниях, проводимых в порядке, установленном статьей 5.1 Градостроительного Кодекса Российской Федерации, с учетом положений статьи 39 Градостроительного Кодекса Российской Федерации, за исключением случая, указанного в части 1.1 настоящей статьи

Расходы, связанные с организацией и проведением общественных обсуждений или публичных слушаний по проекту решения о предоставлении разрешения на отклонение от предельных параметров разрешенного строительства, реконструкции объектов капитального строительства, несет физическое или юридическое лицо, заинтересованное в предоставлении такого разрешения.

5. На основании заключения о результатах общественных обсуждений или публичных слушаний по проекту решения о предоставлении разрешения на отклонение от предельных параметров разрешенного строительства, реконструкции объектов капитального строительства Комиссия в течение пятнадцати рабочих дней со дня окончания таких обсуждений или слушаний осуществляет подготовку рекомендаций о предоставлении такого разрешения или об отказе в предоставлении такого разрешения с указанием причин принятого

решения и направляет указанные рекомендации руководителю Исполнительного комитета муниципального района.

6. Руководитель Исполнительного комитета в течение семи дней со дня поступления указанных в части 5 настоящей статьи рекомендаций принимает решение о предоставлении разрешения на отклонение от предельных параметров разрешенного строительства, реконструкции объектов капитального строительства или об отказе в предоставлении такого разрешения с указанием причин принятого решения.

6.1. Со дня поступления в орган местного самоуправления уведомления о выявлении самовольной постройки от исполнительного органа государственной власти, должностного лица, государственного учреждения или органа местного самоуправления, указанных в части 2 статьи 55.32 Градостроительного кодекса Российской Федерации, не допускается предоставление разрешения на отклонение от предельных параметров разрешенного строительства, реконструкции объектов капитального строительства в отношении земельного участка, на котором расположена такая постройка, до ее сноса или приведения в соответствие с установленными требованиями, за исключением случаев, если по результатам рассмотрения данного уведомления органом местного самоуправления в исполнительный орган государственной власти, должностному лицу, в государственное учреждение или орган местного самоуправления, которые указаны в части 2 статьи 55.32 Градостроительного кодекса Российской Федерации и от которых поступило данное уведомление, направлено уведомление о том, что наличие признаков самовольной постройки не усматривается либо вступило в законную силу решение суда об отказе в удовлетворении исковых требований о сносе самовольной постройки или ее приведении в соответствие с установленными требованиями.

7. Физическое или юридическое лицо вправе оспорить в судебном порядке решение о предоставлении разрешения на отклонение от предельных параметров разрешенного строительства, реконструкции объектов капитального строительства или об отказе в предоставлении такого разрешения.

8. Предоставление разрешения на отклонение от предельных параметров разрешенного строительства, реконструкции объектов капитального строительства не допускается, если такое отклонение не соответствует ограничениям использования объектов недвижимости, установленным на приаэродромной территории.

ГЛАВА IV. Положения о подготовке документации по планировке территории

Статья 13. Общие требования к документации по планировке территории

1. Подготовка документации по планировке территории осуществляется в целях обеспечения устойчивого развития территорий, в том числе выделения элементов планировочной структуры, установления границ земельных участков, установления границ зон планируемого размещения объектов капитального строительства.

Подготовка документации по планировке территории осуществляется на основании документов территориального планирования, правил землепользования и застройки (за исключением подготовки документации по планировке территории, предусматривающей размещение линейных объектов); лесохозяйственного регламента, положения об особо охраняемой природной территории в соответствии с программами комплексного развития систем коммунальной инфраструктуры, программами комплексного развития транспортной инфраструктуры, программами комплексного развития социальной инфраструктуры, нормативами градостроительного проектирования, комплексными схемами организации дорожного движения, требованиями по обеспечению эффективности организации дорожного движения, указанными в части 1 статьи 11 Федерального закона "Об организации дорожного движения в Российской Федерации и о внесении изменений в отдельные законодательные акты Российской Федерации", требованиями технических регламентов, сводов правил; с учетом материалов и результатов инженерных изысканий, границ территорий объектов культурного наследия, включенных в единый государственный реестр объектов культурного наследия (памятников истории и культуры) народов Российской Федерации, границ территорий выявленных объектов культурного наследия, границ зон с особыми условиями использования территорий, если иное не предусмотрено частью 10.2 статьи 45 Градостроительного кодекса Российской Федерации.

2. Подготовка документации по планировке территории в целях размещения объекта капитального строительства является обязательной в следующих случаях:

- необходимо изъятие земельных участков для государственных или муниципальных нужд в связи с размещением объекта капитального строительства федерального, регионального или местного значения;

- необходимы установление, изменение или отмена красных линий;

- необходимо образование земельных участков в случае, если в соответствии с земельным законодательством образование земельных участков осуществляется только в соответствии с проектом межевания территории;

- размещение объекта капитального строительства планируется на территориях двух и более муниципальных образований, имеющих общую границу (за исключением случая, если размещение такого объекта капитального строительства планируется осуществлять на землях или земельных участках, находящихся в государственной или муниципальной собственности, и для размещения такого объекта капитального строительства не требуются предоставление земельных участков, находящихся в государственной или муниципальной собственности, и установление сервитутов);

- планируются строительство, реконструкция линейного объекта (за исключением случая, если размещение линейного объекта планируется осуществлять на землях или земельных участках, находящихся в государственной или муниципальной собственности, и для размещения такого линейного объекта не требуются предоставление земельных участков, находящихся в государственной или муниципальной собственности, и установление сервитутов). Правительством Российской Федерации могут быть установлены иные случаи, при которых для строительства, реконструкции линейного объекта не требуется подготовка документации по планировке территории;

- планируется размещение объекта капитального строительства, не являющегося линейным объектом, и необходимых для обеспечения его функционирования объектов капитального строительства в границах особо охраняемой природной территории или в границах земель лесного фонда;

- планируется осуществление комплексного развития территории;
- планируется строительство объектов индивидуального жилищного строительства с привлечением денежных средств участников долевого строительства в соответствии с Федеральным законом от 30 декабря 2004 года N 214-ФЗ "Об участии в долевом строительстве многоквартирных домов и иных объектов недвижимости и о внесении изменений в некоторые законодательные акты Российской Федерации".

3. Подготовка документации по планировке территории осуществляется в отношении выделяемых проектом планировки территории одного или нескольких смежных элементов планировочной структуры, определенных правилами землепользования и застройки территориальных зон и (или) установленных схемами территориального планирования муниципальных районов, генеральными планами поселений, муниципальных округов, городских округов функциональных зон, территории, в отношении которой предусматривается осуществление комплексного развития территории.

4. Общие требования, подготовка и утверждение документации по планировке территории, а также особенности подготовки документации по планировке территории применительно к территории поселения устанавливаются с учетом положений статей 45, 46 Градостроительного Кодекса Российской Федерации, Законом Республики Татарстан от 25.12.2010 № 98-ЗРТ «О градостроительной деятельности в Республике Татарстан», иными нормативными правовыми актами.

Статья 14. Виды документации по планировке территории

1. Видами документации по планировке территории являются:

- проект планировки территории;
- проект межевания территории.

2. Подготовка проектов планировки территории осуществляется для выделения элементов планировочной структуры, установления границ территорий общего пользования, границ зон планируемого размещения объектов капитального строительства, определения характеристик и очередности планируемого развития территории.

3. Подготовка проекта межевания территории осуществляется применительно к территории, расположенной в границах одного или нескольких смежных элементов планировочной структуры, границах определенной правилами землепользования и застройки территориальной зоны и (или) границах установленной схемой территориального планирования муниципального района, генеральным планом поселения, муниципального округа, городского округа функциональной зоны, территории, в отношении которой предусматривается осуществление комплексного развития территории.

4. Подготовка проекта межевания территории осуществляется для:

- определения местоположения границ, образуемых и изменяемых земельных участков;
- установления, изменения, отмены красных линий для застроенных территорий, в границах которых не планируется размещение новых объектов капитального строительства, а также для установления, изменения, отмены красных линий в связи с образованием и (или) изменением земельного участка, расположенного в границах территории, применительно к которой не предусматривается осуществление комплексного развития территории, при условии, что такие установление, изменение, отмена влекут за собой исключительно изменение границ территории общего пользования.

5. Проект межевания территории состоит из основной части, которая подлежит утверждению, и материалов по обоснованию этого проекта.

6. Подготовка проектов межевания территории осуществляется с учетом материалов и результатов инженерных изысканий в случаях, если выполнение таких инженерных изысканий для подготовки документации по планировке территории требуется в соответствии с Градостроительным Кодексом Российской Федерации. В целях подготовки проекта межевания территории допускается использование материалов и результатов инженерных изысканий, полученных для подготовки проекта планировки данной территории, в течение не более чем пяти лет со дня их выполнения.

7. При подготовке проекта межевания территории определение местоположения границ, образуемых и (или) изменяемых земельных участков осуществляется в соответствии с градостроительными регламентами и нормами отвода земельных участков для конкретных видов деятельности, иными требованиями к образуемым и (или) изменяемым земельным участкам, установленными федеральными законами и законами Республики Татарстан, техническими регламентами, сводами правил.

8. В случае, если разработка проекта межевания территории осуществляется применительно к территории, в границах которой предусматривается образование земельных участков на основании утвержденной схемы расположения земельного участка или земельных участков на кадастровом плане территории, срок действия которой не истек, местоположение границ земельных участков в таком проекте межевания территории должно соответствовать местоположению границ земельных участков, образование которых предусмотрено данной схемой.

9. В проекте межевания территории, подготовленном применительно к территории исторического поселения, учитываются элементы планировочной структуры, обеспечение сохранности которых предусмотрено законодательством об охране объектов культурного наследия (памятников истории и культуры) народов Российской Федерации.

10. В случае подготовки проекта межевания территории, расположенной в границах элемента или элементов планировочной структуры, утвержденных проектом планировки территории, в виде отдельного документа общественные обсуждения или публичные слушания не проводятся, за исключением случая подготовки проекта межевания территории для установления, изменения, отмены красных линий в связи с образованием и (или) изменением земельного участка, расположенного в границах территории, в отношении которой не предусматривается осуществление комплексного развития территории, при условии, что такие установление, изменение красных линий влекут за собой изменение границ территории общего пользования.

11. Общие требования к документации по планировке территории, содержание, порядок подготовки и утверждения определяются Градостроительным кодексом Российской Федерации, Законом Республики Татарстан от 25.12.2010 № 98-ЗРТ «О градостроительной деятельности в Республике Татарстан», иными нормативными правовыми актами.

ГЛАВА V. Положения о проведении общественных обсуждений или публичных слушаний по вопросам землепользования и застройки

Статья 15. Общие положения по организации и проведению общественных обсуждений или публичных слушаний по вопросам землепользования и застройки

1. Общественные обсуждения или публичные слушания проводятся с целью соблюдения прав человека на благоприятные условия жизнедеятельности, прав и законных интересов правообладателей земельных участков и объектов капитального строительства.

2. Общественные обсуждения или публичные слушания проводятся в соответствии с Конституцией Российской Федерации, федеральным законодательством, законодательством Республики Татарстан, уставом муниципального образования, настоящими Правилами, другими нормативными правовыми актами.

3. На общественные обсуждения или публичные слушания по вопросам землепользования и застройки выносятся:

- проект Правил землепользования и застройки, проекты внесения изменений в Правила землепользования и застройки;

- проекты планировки территории и проекты межевания территории, за исключением случаев, предусмотренных Градостроительным кодексом Российской Федерации;

- проекты решений о предоставлении разрешений на условно разрешенные виды использования земельных участков и объектов капитального строительства;

- проекты решений о предоставлении разрешений на отклонения от предельных параметров разрешенного строительства, реконструкции объектов капитального строительства.

4. Порядок организации и проведения общественных обсуждений или публичных слушаний должен предусматривать оповещение жителей поселения о начале общественных обсуждений или публичных слушаний, ознакомление с соответствующим проектом, другие меры, обеспечивающие участие в общественных обсуждениях или публичных слушаниях жителей поселения, опубликование (обнародование) результатов общественных обсуждений или публичных слушаний, включая мотивированное обоснование принятых решений.

5. Порядок и иные особенности организации и проведения общественных обсуждений, публичных слушаний определены положениями статьи 5.1 Градостроительного кодекса Российской Федерации, Положением о порядке организации и проведения публичных слушаний в муниципальном образовании «Сабинский муниципальный район Республики Татарстан», иными нормативными правовыми актами.

Статья 16. Особенности проведения общественных обсуждений или публичных слушаний по проекту Правил землепользования и застройки, проектам внесения изменений в Правила землепользования и застройки

1. Общественные обсуждения или публичные слушания по проекту Правил землепользования и застройки или проектам внесения в них изменений проводятся Комиссией по подготовке проекта Правил на основании решения Главы муниципального образования.

2. Продолжительность общественных обсуждений или публичных слушаний по проекту правил землепользования и застройки составляет не более одного месяца со дня опубликования такого проекта.

3. В случае подготовки изменений в Правила в части внесения изменений в градостроительный регламент, установленный для конкретной территориальной зоны, а также в случае подготовки изменений в правила землепользования и застройки в связи с принятием решения о комплексном развитии территории, общественные обсуждения или публичные слушания по внесению изменений в Правила проводятся в границах территориальной зоны, для которой установлен такой градостроительный регламент, в границах территории, подлежащей комплексному развитию.

Статья 17. Общественные обсуждения или публичные слушания по проекту решения о предоставлении разрешения на условно разрешенный вид использования земельного участка или объекта капитального строительства

1. Порядок предоставления разрешения на условно разрешенный вид использования земельного участка или объекта капитального строительства устанавливается в соответствии с Градостроительным кодексом Российской Федерации и положениями статьи 11 настоящих Правил.

2. Проект решения о предоставлении разрешения на условно разрешенный вид использования подлежит обсуждению на общественных обсуждениях или публичных слушаниях. Организация и проведение общественных обсуждений или публичных слушаний осуществляются Комиссией.

3. В случае, если условно разрешенный вид использования земельного участка или объекта капитального строительства может оказать негативное воздействие на окружающую среду, общественные обсуждения или публичные слушания проводятся с участием правообладателей земельных участков и объектов капитального строительства, подверженных риску такого негативного воздействия.

4. Комиссия направляет сообщения о проведении общественных обсуждений или публичных слушаний по проекту решения о предоставлении разрешения на условно разрешенный вид использования следующим лицам:

- правообладателям земельных участков, имеющих общие границы с земельным участком, применительно к которому запрашивается данное разрешение;
- правообладателям объектов капитального строительства, расположенных на земельных участках, имеющих общие границы с земельным участком, применительно к которому запрашивается данное разрешение;
- правообладателям помещений, являющихся частью объекта капитального строительства, применительно к которому запрашивается данное разрешение.

Указанные сообщения направляются не позднее чем через семь рабочих дней со дня поступления заявления заинтересованного лица о предоставлении разрешения на условно разрешенный вид использования.

5. Срок проведения общественных обсуждений или публичных слушаний со дня оповещения жителей муниципального образования об их проведении до дня опубликования заключения о результатах общественных обсуждений или публичных слушаний определяется нормативными правовыми актами представительного органа муниципального образования и не может быть более одного месяца.

6. Расходы, связанные с организацией и проведением общественных обсуждений или публичных слушаний по проекту решения о предоставлении разрешения на условно разрешенный вид использования, несет физическое или юридическое лицо, заинтересованное в предоставлении такого разрешения.

7. В случае, если условно разрешенный вид использования земельного участка или объекта капитального строительства включен в градостроительный регламент в установленном для внесения изменений в правила землепользования и застройки порядке после проведения общественных обсуждений или публичных слушаний по инициативе физического или юридического лица, заинтересованного в предоставлении разрешения на условно разрешенный вид использования, решение о предоставлении разрешения на условно разрешенный вид использования такому лицу принимается без проведения общественных обсуждений или публичных слушаний.

Статья 18. Общественные обсуждения или публичные слушания по вопросу предоставления разрешения на отклонение от предельных параметров разрешенного строительства, реконструкции объектов капитального строительства

1. Порядок предоставления разрешения на отклонение от предельных параметров разрешенного строительства, реконструкции объектов капитального строительства

устанавливается в соответствии с Градостроительным кодексом Российской Федерации и положениями статьи 12 настоящих Правил.

2. Проект решения о предоставлении разрешения на отклонение от предельных параметров разрешенного строительства, реконструкции объектов капитального строительства подготавливается в течение пятнадцати рабочих дней со дня поступления заявления о предоставлении такого разрешения и подлежит рассмотрению на общественных обсуждениях или публичных слушаниях. Организация и проведение общественных обсуждений или публичных слушаний осуществляются Комиссией.

3. Расходы, связанные с организацией и проведением общественных обсуждений или публичных слушаний по проекту решения о предоставлении разрешения на отклонение от предельных параметров разрешенного строительства, реконструкции объектов капитального строительства, несет физическое или юридическое лицо, заинтересованное в предоставлении такого разрешения.

ГЛАВА VI. Положения о внесении изменений в Правила землепользования и застройки

Статья 19. Порядок внесения изменений в Правила землепользования и застройки

1. Внесение изменений в правила землепользования и застройки осуществляется в порядке, предусмотренном статьями 31 и 32 Градостроительного кодекса Российской Федерации, с учетом особенностей, установленных статьей 33 Градостроительного кодекса Российской Федерации.

2. Основаниями для рассмотрения руководителем исполнительного комитета вопроса о внесении изменений в правила землепользования и застройки являются:

1) несоответствие правил землепользования и застройки генеральному плану поселения, генеральному плану муниципального округа, генеральному плану городского округа, схеме территориального планирования муниципального района, возникшее в результате внесения в такие генеральные планы или схему территориального планирования муниципального района изменений;

2) поступление предложений об изменении границ территориальных зон, изменении градостроительных регламентов;

3) несоответствие сведений о местоположении границ зон с особыми условиями использования территории, территорий объектов культурного наследия, отображенных на карте градостроительного зонирования, содержащемуся в Едином государственном реестре недвижимости описанию местоположения границ указанных зон, территорий;

3.1) несоответствие сведений о местоположении границ населенных пунктов (в том числе в случае выявления пересечения границ населенного пункта (населенных пунктов) с границами земельных участков), содержащихся в документах территориального планирования, содержащихся в Едином государственном реестре недвижимости описанию местоположения границ указанных населенных пунктов, которое было изменено в соответствии с федеральным законом при внесении в Единый государственный реестр недвижимости сведений о границах населенных пунктов;

4) несоответствие установленных градостроительным регламентом ограничений использования земельных участков и объектов капитального строительства, расположенных полностью или частично в границах зон с особыми условиями использования территории, территорий достопримечательных мест федерального, регионального и местного значения, содержащихся в Едином государственном реестре недвижимости ограничениям использования объектов недвижимости в пределах таких зон, территорий;

5) установление, изменение, прекращение существования зоны с особыми условиями использования территории, установление, изменение границ территории объекта культурного наследия, территории исторического поселения федерального значения, территории исторического поселения регионального значения;

6) принятие решения о комплексном развитии территории или заключение в соответствии со статьей 70 Градостроительного кодекса РФ договора о комплексном развитии территории;

7) обнаружение мест захоронений погибших при защите Отечества, расположенных в границах муниципальных образований;

8) несоответствие сведений о границах территориальных зон, содержащихся в правилах землепользования и застройки, содержащихся в Едином государственном реестре недвижимости описанию местоположения границ указанных территориальных зон, которое было изменено в соответствии с федеральным законом при внесении в Единый государственный реестр недвижимости сведений о границах территориальных зон.

3. Предложения о внесении изменений в правила землепользования и застройки в Комиссию направляются:

1) федеральными органами исполнительной власти в случаях, если правила землепользования и застройки могут воспрепятствовать функционированию, размещению объектов капитального строительства федерального значения;

2) исполнительными органами Республики Татарстан в случаях, если правила землепользования и застройки могут воспрепятствовать функционированию, размещению объектов капитального строительства регионального значения;

3) органами местного самоуправления Сабинского муниципального района в случаях, если правила землепользования и застройки могут воспрепятствовать функционированию, размещению объектов капитального строительства местного значения;

4) органами местного самоуправления в случаях, если необходимо совершенствовать порядок регулирования землепользования и застройки на соответствующих территории поселения, территории муниципального округа, территории городского округа, межселенных территориях;

4.1) органами местного самоуправления в случаях обнаружения мест захоронений погибших при защите Отечества, расположенных в границах муниципальных образований;

5) физическими или юридическими лицами в инициативном порядке либо в случаях, если в результате применения правил землепользования и застройки земельные участки и объекты капитального строительства не используются эффективно, причиняется вред их правообладателям, снижается стоимость земельных участков и объектов капитального строительства, не реализуются права и законные интересы граждан и их объединений;

6) уполномоченным федеральным органом исполнительной власти, оператором комплексного развития территории, лицом, с которым заключен договор о комплексном развитии территории, в целях реализации решения о комплексном развитии территории, принятого Правительством Российской Федерации;

7) высшим исполнительным органом субъекта Российской Федерации, органом местного самоуправления, оператором комплексного развития территории, лицом, с которым заключен договор о комплексном развитии территории, в целях реализации решения о комплексном развитии территории, принятого высшим исполнительным органом субъекта Российской Федерации, главой местной администрации, а также в целях комплексного развития территории по инициативе правообладателей.

3.1. В случае, если правилами землепользования и застройки не обеспечена в соответствии с частью 3.1 статьи 31 Градостроительного Кодекса Российской Федерации возможность размещения на территориях поселения, муниципального округа, городского округа предусмотренных документами территориального планирования объектов федерального значения, объектов регионального значения, объектов местного значения муниципального района (за исключением линейных объектов), уполномоченный федеральный орган исполнительной власти, уполномоченный исполнительный орган Республики Татарстан, уполномоченный орган местного самоуправления муниципального района направляют главе поселения, главе муниципального округа, главе городского округа требование о внесении изменений в правила землепользования и застройки в целях обеспечения размещения указанных объектов.

3.2. В случае, предусмотренном частью 3.1 настоящей статьи, глава поселения, глава муниципального округа, глава городского округа обеспечивают внесение изменений в правила землепользования и застройки в течение тридцати дней со дня получения указанного в части 3.1 настоящей статьи требования.

3.3. В целях внесения изменений в правила землепользования и застройки в случаях, предусмотренных пунктами 3 - 5 части 2 и частью 3.1 настоящей статьи, а также в случае однократного изменения видов разрешенного использования, установленных градостроительным регламентом для конкретной территориальной зоны, без изменения ранее установленных предельных параметров разрешенного строительства, реконструкции объектов капитального строительства и (или) в случае однократного изменения одного или нескольких предельных параметров разрешенного строительства, реконструкции объектов капитального строительства, установленных градостроительным регламентом для конкретной территориальной зоны, не более чем на десять процентов проведение общественных обсуждений или публичных слушаний, опубликование сообщения о принятии решения о подготовке проекта о внесении изменений в правила землепользования и застройки и

подготовка предусмотренного частью 4 настоящей статьи заключения Комиссии не требуются.

3.4. В случае внесения изменений в правила землепользования и застройки в целях реализации решения комплексного развития территории, в том числе в соответствии с частью 5.2 статьи 30 Градостроительного Кодекса Российской Федерации, такие изменения должны быть внесены в срок не позднее чем девяносто дней со дня утверждения проекта планировки территории в целях ее комплексного развития.

3.5. Внесение изменений в правила землепользования и застройки в связи с обнаружением мест захоронений погибших при защите Отечества, расположенных в границах муниципальных образований, осуществляется в течение шести месяцев с даты обнаружения таких мест, при этом проведение общественных обсуждений или публичных слушаний не требуется.

4. Комиссия в течение двадцати пяти дней со дня поступления предложения о внесении изменения в правила землепользования и застройки осуществляет подготовку заключения, в котором содержатся рекомендации о внесении в соответствии с поступившим предложением изменения в правила землепользования и застройки или об отклонении такого предложения с указанием причин отклонения, и направляет это заключение руководителю Исполнительного комитета.

5. Руководитель Исполнительного комитета с учетом рекомендаций, содержащихся в заключении Комиссии, в течение двадцати пяти дней принимает решение о подготовке проекта о внесении изменения в правила землепользования и застройки или об отклонении предложения о внесении изменения в данные правила с указанием причин отклонения и направляет копию такого решения заявителям.

5.1. В случае, если утверждение изменений в правила землепользования и застройки осуществляется представительным органом местного самоуправления, проект о внесении изменений в правила землепользования и застройки, направленный в представительный орган местного самоуправления, подлежит рассмотрению на заседании указанного органа не позднее дня проведения заседания, следующего за ближайшим заседанием.

6. Со дня поступления в орган местного самоуправления уведомления о выявлении самовольной постройки от исполнительного органа государственной власти, должностного лица, государственного учреждения или органа местного самоуправления, указанных в части 2 статьи 55.32 Градостроительного Кодекса Российской Федерации, не допускается внесение в правила землепользования и застройки изменений, предусматривающих установление применительно к территориальной зоне, в границах которой расположена такая постройка, вида разрешенного использования земельных участков и объектов капитального строительства, предельных параметров разрешенного строительства, реконструкции объектов капитального строительства, которым соответствуют вид разрешенного использования и параметры такой постройки, до ее сноса или приведения в соответствие с установленными требованиями, за исключением случаев, если по результатам рассмотрения данного уведомления органом местного самоуправления в исполнительный орган государственной власти, должностному лицу, в государственное учреждение или в орган местного самоуправления, которые указаны в части 2 статьи 55.32 Градостроительного Кодекса Российской Федерации и от которых поступило данное уведомление, направлено уведомление о том, что наличие признаков самовольной постройки не усматривается либо вступило в законную силу решение суда об отказе в удовлетворении исковых требований о сносе самовольной постройки или ее приведении в соответствие с установленными требованиями.

7. В случаях, предусмотренных пунктами 3 - 5 части 2 настоящей статьи, исполнительный орган государственной власти или орган местного самоуправления, уполномоченные на установление зон с особыми условиями использования территорий, границ территорий объектов культурного наследия, границ населенных пунктов, утверждение границ территорий исторических поселений федерального значения, исторических поселений регионального значения, направляет руководителю исполнительного комитета требование об отображении в правилах землепользования и застройки границ зон с особыми условиями использования территорий, территорий объектов культурного наследия, границ населенных

пунктов, территорий исторических поселений федерального значения, территорий исторических поселений регионального значения, установления ограничений использования земельных участков и объектов капитального строительства в границах таких зон, территорий.

8. В случае поступления требования, предусмотренного частью 8 настоящей статьи, поступления от органа регистрации прав сведений об установлении, изменении или прекращении существования зоны с особыми условиями использования территории, о границах территории объекта культурного наследия либо со дня выявления предусмотренных пунктами 3 - 5 части 2 настоящей статьи оснований для внесения изменений в правила землепользования и застройки руководитель исполнительного комитета обязан обеспечить внесение изменений в правила землепользования и застройки путем их уточнения в соответствии с таким требованием. При этом утверждение изменений в правила землепользования и застройки в целях их уточнения в соответствии с требованием, предусмотренным частью 8 настоящей статьи, не требуется.

9. Срок уточнения правил землепользования и застройки в соответствии с частью 9 настоящей статьи в целях отображения границ зон с особыми условиями использования территорий, территорий объектов культурного наследия, территорий исторических поселений федерального значения, территорий исторических поселений регионального значения, установления ограничений использования земельных участков и объектов капитального строительства в границах таких зон, территорий не может превышать шесть месяцев со дня поступления требования, предусмотренного частью 8 настоящей статьи, поступления от органа регистрации прав сведений об установлении, изменении или прекращении существования зоны с особыми условиями использования территории, о границах территории объекта культурного наследия либо со дня выявления предусмотренных пунктами 3 - 5 части 2 настоящей статьи оснований для внесения изменений в правила землепользования и застройки.

10. В случае изменения описания местоположения границ территориальной зоны (территориальных зон) в связи с устранением пересечения указанных границ с границами земельных участков орган местного самоуправления обеспечивает в порядке, установленном частями 3.2 и 3.3 статьи 33 Градостроительного кодекса РФ, внесение изменений в правила землепользования и застройки путем приведения их в соответствие со сведениями, указанными в уведомлении, направленном органом регистрации прав.

ГЛАВА VII. Положения о регулировании иных вопросов землепользования и застройки

Статья 20. Внесение сведений о границах территориальных зон в Единый государственный реестр недвижимости

1. Правила внесения сведений о границах территориальных зон в Единый государственный реестр недвижимости устанавливаются положениями статей 32, 34 Федерального закона от 13.07.2015 г. № 218-ФЗ «О государственной регистрации недвижимости».

2. Настоящими Правилами определяются территориальные зоны в том числе с учетом ошибок в определении местоположения границ земельных участков, населенных пунктов либо муниципальных образований, содержащихся в Едином государственном реестре недвижимости.

В отношении границ населенных пунктов, сведения о которых отсутствуют в Едином государственном реестре недвижимости, ошибки в определении их границ не учитываются.

**ПРАВИЛА
ЗЕМЛЕПОЛЬЗОВАНИЯ И ЗАСТРОЙКИ**

**МУНИЦИПАЛЬНОГО ОБРАЗОВАНИЯ
«БОЛЬШЕШИНАРСКОЕ СЕЛЬСКОЕ ПОСЕЛЕНИЕ»
САБИНСКОГО МУНИЦИПАЛЬНОГО РАЙОНА
РЕСПУБЛИКИ ТАТАРСТАН**

Том 2

**КАРТЫ ГРАДОСТРОИТЕЛЬНОГО ЗОНИРОВАНИЯ
ГРАДОСТРОИТЕЛЬНЫЕ РЕГЛАМЕНТЫ**

2026 г.

СОСТАВ ДОКУМЕНТОВ ПРАВИЛ ЗЕМЛЕПОЛЬЗОВАНИЯ И ЗАСТРОЙКИ

В состав документов Правил землепользования и застройки муниципального образования «Большешинарское сельское поселение» Сабинского муниципального района Республики Татарстан» входят:

Введение.

1. Текстовые материалы:

- Том 1. Порядок применения и внесения изменений в Правила землепользования и застройки;

- Том 2. Карты градостроительного зонирования. Градостроительные регламенты.

2. Картографические материалы:

- Карта градостроительного зонирования. Территориальные зоны,

- Карта градостроительного зонирования. Зоны с особыми условиями использования территорий.

3. Приложение:

- Сведения о границах территориальных зон.

ОГЛАВЛЕНИЕ

<u>ЧАСТЬ II. КАРТЫ ГРАДОСТРОИТЕЛЬНОГО ЗОНИРОВАНИЯ</u>	4
<u>ГЛАВА VIII. Карты градостроительного зонирования</u>	4
<u>Статья 21. Карта градостроительного зонирования. Территориальные зоны</u>	4
<u>Статья 22. Карта градостроительного зонирования. Зоны с особыми условиями использования территорий</u>	6
<u>Статья 23. Сведения о границах территориальных зон</u>	6
<u>ЧАСТЬ III. ГРАДОСТРОИТЕЛЬНЫЕ РЕГЛАМЕНТЫ</u>	7
<u>ГЛАВА IX. Градостроительные регламенты</u>	7
<u>Статья 24. Состав градостроительного регламента</u>	7
<u>Статья 25. Градостроительные регламенты территориальных зон</u>	8
<u>25.1. Вспомогательные виды разрешенного использования</u>	8
<u>25.2. Градостроительный регламент зон индивидуальной жилой застройки (Ж1)</u>	10
<u>25.3. Градостроительный регламент многофункциональных общественно-деловых зон (ОД)</u>	14
<u>25.4. Градостроительный регламент зон инженерной инфраструктуры (И)</u>	18
<u>25.5. Градостроительный регламент зон объектов сельскохозяйственного назначения (СХ2)</u>	19
<u>25.6. Градостроительный регламент зон рекреационного назначения (Р2)</u>	21
<u>25.7. Градостроительный регламент зон объектов отдыха, туризма и спорта (Р3)</u>	22
<u>25.8. Градостроительный регламент зон размещения кладбищ (СН1)</u>	24
<u>Статья 26. Земли, на которые действие градостроительных регламентов не распространяется</u>	25
<u>Статья 27. Земли, для которых градостроительные регламенты не устанавливаются</u>	26
<u>ГЛАВА X. Ограничения использования земельных участков и объектов капитального строительства</u>	27
<u>Статья 28. Ограничения использования земельных участков и объектов капитального строительства в границах зон с особыми условиями использования территории</u>	27
<u>28.1. Общие положения</u>	27
<u>28.2. Зоны санитарной охраны источников водоснабжения</u>	28
<u>28.3. Водоохранные зоны, прибрежные защитные полосы поверхностных водных объектов</u>	29
<u>28.4. Охранные зоны объектов электроэнергетики (объектов электросетевого хозяйства и объектов по производству электрической энергии)</u>	31
<u>28.5. Охранные зоны трубопроводов (газопроводов, нефтепроводов и нефтепродуктопроводов, трубопроводов для продуктов переработки нефти и газа, аммиакопроводов)</u>	33
<u>28.6. Охранные зоны линий и сооружений связи</u>	35
<u>28.7. Санитарно-защитные зоны</u>	36
<u>28.8. Зоны минимальных расстояний магистральных или технологических трубопроводов (газопроводов, нефтепроводов и нефтепродуктопроводов, трубопроводов для продуктов переработки нефти и газа, аммиакопроводов)</u>	37
<u>ГЛАВА XI. Расчетные показатели минимально допустимого уровня обеспеченности территории объектами коммунальной, транспортной, социальной инфраструктур и расчетные показатели максимально допустимого уровня территориальной доступности таких объектов для населения</u>	39

ЧАСТЬ II. КАРТЫ ГРАДОСТРОИТЕЛЬНОГО ЗОНИРОВАНИЯ

ГЛАВА VIII. Карты градостроительного зонирования

Статья 21. Карта градостроительного зонирования. Территориальные зоны

1. «Карта градостроительного зонирования. Территориальные зоны» является неотъемлемой частью настоящих Правил.

На этой карте отображены границы установленных территориальных зон и их кодовые обозначения - индекс вида территориальной зоны и номер установленной территориальной зоны.

Границы территориальных зон установлены на основании положений Тома 1 статьи 8 настоящих Правил.

2. Для каждого вида территориальной зоны настоящими Правилами устанавливается градостроительный регламент, который действует в отношении всех установленных территориальных зон одного вида.

Для обозначения видов территориальных зон используются следующие наименования и условные обозначения (индексы):

Индекс вида территориальной зоны	Наименование вида территориальной зоны
Ж1	Зона индивидуальной жилой застройки (Ж1)
ОД	Многофункциональная общественно-деловая зона (ОД)
И	Зона инженерной инфраструктуры (И)
СХ2	Зона объектов сельскохозяйственного назначения (СХ2)
Р2	Зона рекреационного назначения (Р2)
СН1	Зона размещения кладбищ (СН1)

Использование для обозначения вида территориальной зоны его наименования или индекса в рамках настоящих Правил является равнозначным.

3. Для идентификации установленных территориальных зон используется номер и наименование территориальной зоны. Наименование установленной территориальной зоны состоит из наименования вида территориальной зоны, включающего индекс вида территориальной зоны, заключенный в круглые скобки, и номера установленной территориальной зоны.

Индекс территориальной зоны совпадает с индексом вида территориальной зоны. В отношении территориальных зон использование терминов «индекс территориальной зоны» и «индекс вида территориальной зоны» в рамках настоящих Правил является равнозначным. Для всех территориальных зон, имеющих одинаковый индекс, действует общий градостроительный регламент.

На карте градостроительного зонирования установлены границы следующих территориальных зон:

Номер зоны	Индекс зоны	Наименование территориальной зоны	Местоположение зоны
1-1	Ж1	Зона индивидуальной жилой застройки (Ж1) №1-1	с. Большой Шинар
1-2	ОД	Многофункциональная общественно-деловая зона (ОД) №1-2	с. Большой Шинар
1-3	СХ2	Зона объектов сельскохозяйственного назначения (СХ2) №1-3	с. Большой Шинар
1-4	Р2	Зона рекреационного назначения (Р2) №1-4	с. Большой Шинар
1-5	Р2	Зона рекреационного назначения (Р2) №1-5	с. Большой Шинар
2-1	Ж1	Зона индивидуальной жилой застройки (Ж1) №2-1	с. Малый Шинар
2-2	ОД	Многофункциональная общественно-деловая зона (ОД) №2-2	с. Малый Шинар
2-3	Р2	Зона рекреационного назначения (Р2) №2-3	с. Малый Шинар
2-4	Р2	Зона рекреационного назначения (Р2) №2-4	с. Малый Шинар
3-1	Ж1	Зона индивидуальной жилой застройки (Ж1) №3-1	п. Тулушка

3-2	P2	Зона рекреационного назначения (P2) №3-2	п. Тулушка
3-3	P2	Зона рекреационного назначения (P2) №3-3	п. Тулушка
4-1	Ж1	Зона индивидуальной жилой застройки (Ж1) №4-1	д. Уют
4-2	ОД	Многофункциональная общественно-деловая зона (ОД) №4-2	д. Уют
4-3	СН1	Зона размещения кладбищ (СН1) №4-3	д. Уют
4-4	P2	Зона рекреационного назначения (P2) №4-4	д. Уют
4-5	P2	Зона рекреационного назначения (P2) №4-5	д. Уют
5-1	Ж1	Зона индивидуальной жилой застройки (Ж1) №5-1	д. Чулпыч
5-2	ОД	Многофункциональная общественно-деловая зона (ОД) №5-2	д. Чулпыч
6-1	И	Зона инженерной инфраструктуры (И) №6-1	Большешинарское СП
6-2	СХ2	Зона объектов сельскохозяйственного назначения (СХ2) №6-2	Большешинарское СП
6-3	СХ2	Зона объектов сельскохозяйственного назначения (СХ2) №6-3	Большешинарское СП
6-4	СН1	Зона размещения кладбищ (СН1) №6-4	Большешинарское СП
6-5	СХ2	Зона объектов сельскохозяйственного назначения (СХ2) №6-5	Большешинарское СП
6-6	СХ2	Зона объектов сельскохозяйственного назначения (СХ2) №6-6	Большешинарское СП
6-7	СХ2	Зона объектов сельскохозяйственного назначения (СХ2) №6-7	Большешинарское СП
6-8	СХ2	Зона объектов сельскохозяйственного назначения (СХ2) №6-8	Большешинарское СП
6-9	СХ2	Зона объектов сельскохозяйственного назначения (СХ2) №6-9	Большешинарское СП
6-10	СХ2	Зона объектов сельскохозяйственного назначения (СХ2) №6-10	Большешинарское СП
6-11	СХ2	Зона объектов сельскохозяйственного назначения (СХ2) №6-11	Большешинарское СП
6-12	СХ2	Зона объектов сельскохозяйственного назначения (СХ2) №6-12	Большешинарское СП
6-13	СХ2	Зона объектов сельскохозяйственного назначения (СХ2) №6-13	Большешинарское СП
6-14	СХ2	Зона объектов сельскохозяйственного назначения (СХ2) №6-14	Большешинарское СП
6-15	СХ2	Зона объектов сельскохозяйственного назначения (СХ2) №6-15	Большешинарское СП
6-16	СХ2	Зона объектов сельскохозяйственного назначения (СХ2) №6-16	Большешинарское СП
6-17	СХ2	Зона объектов сельскохозяйственного назначения (СХ2) №6-17	Большешинарское СП
6-18	СХ2	Зона объектов сельскохозяйственного назначения (СХ2) №6-18	Большешинарское СП
6-19	СХ2	Зона объектов сельскохозяйственного назначения (СХ2) №6-19	Большешинарское СП
6-20	СХ2	Зона объектов сельскохозяйственного назначения (СХ2) №6-20	Большешинарское СП
6-21	P2	Зона рекреационного назначения (P2) №6-21	Большешинарское СП

Использование для обозначения территориальной зоны ее наименования или номера в рамках настоящих Правил является равнозначным.

4. Границы установленных территориальных зон могут состоять из одного или более контуров границ.

Контуры границ территориальных зон, которые на карте градостроительного зонирования имеют одинаковый индекс и номер территориальной зоны, относятся к одной многоконтурной территориальной зоне.

Контуры границ территориальных зон, которые на карте градостроительного зонирования имеют одинаковый индекс, но различные номера территориальных зон, относятся к разным территориальным зонам одного вида.

5. Помимо территориальных зон, для которых в обязательном порядке устанавливаются границы и градостроительные регламенты, на карте градостроительного зонирования также показаны:

- земли, на которые действие градостроительных регламентов не распространяется;
- земли, для которых градостроительные регламенты не устанавливаются.

Для указанных земель и территорий используются следующие наименования и условные текстовые обозначения (индексы):

1) Земли, на которые действие градостроительных регламентов не распространяется

Индекс	Наименование
ЛО	Земельные участки, предназначенные для размещения линейных объектов

2) Земли, для которых градостроительные регламенты не устанавливаются

Индекс	Наименование
ЛФ	Земли лесного фонда
ВО	Земли, покрытые поверхностными водами
СХ	Сельскохозяйственные угодья в составе земель сельскохозяйственного назначения
ООПТ	Земли особо охраняемых природных территорий

Указанные земли и территории территориальными зонами не являются, сведения о границах этих земель и территорий не подготавливаются и в Единый государственный реестр недвижимости не вносятся.

Статья 22. Карта градостроительного зонирования. Зоны с особыми условиями использования территорий

1. «Карта градостроительного зонирования. Зоны с особыми условиями использования территорий» является неотъемлемой частью настоящих Правил.

На этой карте отображены границы зон с особыми условиями использования территорий, которые накладывают дополнительные ограничения использования земельных участков и объектов капитального строительства в соответствии с законодательством Российской Федерации.

На карте градостроительного зонирования отображаются только границы установленных и ориентировочных зон с особыми условиями использования территорий.

2. Помимо границ зон с особыми условиями использования территорий на указанной карте могут отображаться границы особо охраняемых природных территорий, территорий объектов культурного наследия, выявленных объектов культурного наследия, объектов, обладающих признаками объектов культурного наследия; границы территорий исторических поселений.

Статья 23. Сведения о границах территориальных зон

1. Обязательным приложением к настоящим Правилам являются сведения о границах установленных территориальных зон, которые содержат графическое описание местоположения границ территориальных зон, перечень координат характерных точек этих границ в системе координат, используемой для ведения Единого государственного реестра недвижимости.

В соответствии с Градостроительным кодексом Российской Федерации органы местного самоуправления поселения также вправе подготовить текстовое описание местоположения границ территориальных зон. В рамках разработки проекта настоящих Правил текстовое описание местоположения границ территориальных зон не подготавливалось и в сведения о границах территориальных зон не включалось.

2. Сведения о границах территориальных зон представлены в виде:

1) электронного документа в формате PDF, содержащего сведения о границах всех установленных настоящими Правилами территориальных зон поселения в соответствии с «Об установлении формы графического описания местоположения границ населенных пунктов, территориальных зон, особо охраняемых природных территорий, зон с особыми условиями использования территории, формы текстового описания местоположения границ населенных пунктов, территориальных зон, требований к точности определения координат характерных точек границ населенных пунктов, территориальных зон, особо охраняемых природных территорий, зон с особыми условиями использования территории, формату электронного документа, содержащего сведения о границах населенных пунктов, территориальных зон, особо охраняемых природных территорий, зон с особыми условиями использования территории», утвержденной Приказом Федеральной службы государственной регистрации, кадастра и картографии от 26.07.2022 № П/0292;

2) в виде электронных документов в формате XML, необходимых для внесения сведений о границах территориальных зон в Единый государственный реестр недвижимости.

ЧАСТЬ III. ГРАДОСТРОИТЕЛЬНЫЕ РЕГЛАМЕНТЫ

ГЛАВА IX. Градостроительные регламенты

Статья 24. Состав градостроительного регламента

1. В градостроительном регламенте в отношении земельных участков и объектов капитального строительства, расположенных в пределах соответствующей территориальной зоны, указываются:

1) виды разрешенного использования земельных участков и объектов капитального строительства;

2) предельные (минимальные и (или) максимальные) размеры земельных участков и предельные параметры разрешенного строительства, реконструкции объектов капитального строительства;

3) ограничения использования земельных участков и объектов капитального строительства, устанавливаемые в соответствии с законодательством Российской Федерации;

4) расчетные показатели минимально допустимого уровня обеспеченности территории объектами коммунальной, транспортной, социальной инфраструктур и расчетные показатели максимально допустимого уровня территориальной доступности указанных объектов для населения в случае, если в границах территориальной зоны, применительно к которой устанавливается градостроительный регламент, предусматривается осуществление деятельности по комплексному развитию территории.

2. Виды разрешенного использования земельных участков определяются в соответствии с Классификатором видов разрешенного использования земельных участков, утвержденным приказом Росреестра от 10.11.2020 № П/0412 (далее – Классификатор). Указанный классификатор содержит наименования видов разрешенного использования, их коды (числовые обозначения) и описание вида разрешенного использования земельного участка. Текстовое наименование вида разрешенного использования земельного участка и его код (числовое обозначение) являются равнозначными.

3. Предельные (минимальные и (или) максимальные) размеры земельных участков и предельные параметры разрешенного строительства, реконструкции объектов капитального строительства включают в себя:

1) предельные (минимальные и (или) максимальные) размеры земельных участков, в том числе их площадь;

2) предельное количество этажей и предельная высота зданий, строений, сооружений;

3) максимальный процент застройки в границах земельного участка, определяемый как отношение суммарной площади земельного участка, которая может быть застроена, ко всей площади земельного участка;

4) минимальные отступы от границ земельных участков в целях определения мест допустимого размещения зданий, строений, сооружений, ближе которых запрещено строительство зданий, строений, сооружений.

5) Иные параметры.

4. Предельные (минимальные и (или) максимальные) размеры земельных участков и предельные параметры разрешенного строительства, реконструкции объектов капитального строительства применяются в случаях, если сводами правил, техническими регламентами, нормативами градостроительного проектирования, санитарными правилами не предусмотрены более строгие требования к предельным параметрам.

5. Предельное количество этажей здания включает все надземные этажи, включая мансардный, а также цокольный, если верх перекрытия цокольного этажа возвышается над уровнем планировочной отметки земли не менее чем на 2 м.

6. Максимальный процент застройки земельного участка учитывает площадь всех зданий и сооружений, расположенных на земельном участке, за исключением плоскостных сооружений, и объектов капитального строительства или их частей, находящихся под поверхностью земельного участка (подземная часть объекта).

Статья 25. Градостроительные регламенты территориальных зон

Градостроительные регламенты устанавливаются в отношении каждого вида территориальной зоны. Действие градостроительного регламента каждого вида территориальной зоны распространяется на все установленные территориальные зоны данного вида.

25.1. Вспомогательные виды разрешенного использования

Вспомогательные виды разрешенного использования земельных участков и объектов капитального строительства допускаются только в качестве дополнительных по отношению к основным и условно разрешенным видам использования земельных участков и объектов капитального строительства и осуществляются совместно с ними. Выбрать вспомогательный вид разрешенного использования можно только дополнительно к основному или условно разрешенному виду, установить его вместо основного или условно разрешенного вида нельзя.

Предельные (минимальные и (или) максимальные) размеры земельных участков, а также минимальные отступы от границ земельных участков для вспомогательных видов разрешенного использования не указываются, поскольку они определяются основным или условно разрешенным видом использования.

В градостроительном регламенте не указываются те вспомогательные виды разрешенного использования, которые разрешены для конкретного основного или условно разрешенного вида согласно описанию этого вида в Классификаторе.

Вспомогательные виды разрешенного использования земельных участков и объектов капитального строительства; коды основных или условно разрешенных видов, для которых устанавливается вспомогательный вид использования, и предельные параметры разрешенного строительства, реконструкции объектов капитального строительства для вспомогательных видов:

Код вспомога- тельного вида разрешен- ного использо- вания	Наименование вспомогательного вида разрешенного использования	Коды основных и условно разрешенных видов использования, для которых устанавливается вспомогательный вид	Предельные параметры разрешенного строительства и реконструкции объектов капитального строительства	
			предельное количество этажей, предельная высота строения	максимальный процент застройки
1.15	Хранение и переработка сельскохозяйственной продукции	1.8; 1.9; 1.10; 1.11; 1.12; 1.13	н.у.	н.у.
1.18	Обеспечение сельскохозяйственного производства	1.8, 1.9, 1.10, 1.11, 1.12, 1.13	н.у.	н.у.
1.19	Сенокошение	1.8	0	н.у.
1.20	Выпас сельскохозяйственных животных	1.8	0	н.у.

2.7.1	Хранение автотранспорта	2.1.1; 2.5; 2.6; 4.1	1 этаж, 5 м	20%
3.1.1	Предоставление коммунальных услуг	1.7-1.18; 2.1.1; 2.4-2.5; 2.7.1	н.у.	н.у.
3.2.4	Общежития	3.5.2, 6.12	н.у.	н.у.
3.3	Бытовое обслуживание	2.5; 2.6; 3.2.4	н.у.	н.у.
3.6.1	Объекты культурно-досуговой деятельности	3.6.2	н.у.	н.у.
3.10.1	Амбулаторное ветеринарное обслуживание	1.8, 1.9, 1.10, 1.11	н.у.	н.у.
4.4	Магазины	3.4.1, 3.4.2, 3.10.1, 4.8.1, 5.2.1, 6.4, 6.9, 7.6, 9.2.1, 12.1	н.у.	н.у.
4.6	Общественное питание	4.3, 4.4, 4.7, 4.8.1, 5.2.1, 7.6, 9.2.1	н.у.	н.у.
4.9	Служебные гаражи	3.1, 3.1.2, 3.4.2, 3.8, 3.8.1, 3.9.2, 3.9.3, 4.1, 4.8.1	н.у.	н.у.
4.9.1.3	Автомобильные мойки	4.9, 4.9.1.1, 4.9.1.4	2 этажа, 10 метров	н.у.
4.9.1.4	Ремонт автомобилей	4.9.1.1, 4.9.1.3	2 этажа, 10 метров	н.у.
5.1.3	Площадки для занятий спортом	3.6.2, 5.2.1, 9.2.1	0	н.у.
5.4	Причалы для маломерных судов	3.6.2, 5.2.1, 9.2.1	н.у.	н.у.
11.1	Общее пользование водными объектами	9.2.1	н.у.	н.у.
11.3	Гидротехнические сооружения	1.13	н.у.	н.у.

25.2. Градостроительный регламент зон индивидуальной жилой застройки (Ж1)

Градостроительный регламент зон индивидуальной жилой застройки (Ж1) распространяется на установленные настоящими Правилами территориальные зоны с индексом Ж1.

Зоны индивидуальной жилой застройки установлены для размещения:

- отдельно стоящих жилых домов с приусадебными земельными участками, предназначенными для индивидуального жилищного строительства и ведения личного подсобного хозяйства;
- блокированных жилых домов;
- малоэтажных многоквартирных жилых домов (до четырех этажей, включая мансардный).

В жилых зонах допускается размещение отдельно стоящих, встроенных или пристроенных объектов социального и коммунально-бытового назначения, объектов здравоохранения, объектов дошкольного, начального общего и среднего общего образования, культовых зданий, стоянок автомобильного транспорта, объектов гаражного назначения, объектов, связанных с проживанием граждан и не оказывающих негативного воздействия на окружающую среду. В состав жилых зон могут включаться также территории, предназначенные для ведения садоводства.

При образовании земельных участков (в том числе путем раздела или выдела) с видами разрешенного использования с кодом 2.1, 2.2 минимальная ширина земельного участка вдоль фронта улицы (проезда) должна составлять не менее 20 м; с кодом 2.3 – не менее 15 м.

Для кодов 2.1, 2.2, 2.3 допускается размещение индивидуальных гаражей на границе земельного участка со стороны улицы (проезда).

Предельное количество этажей и предельная высота для видов разрешенного использования с кодами 2.1, 2.2, 2.3 устанавливается в отношении основных зданий, строений и сооружений. Максимальная высота вспомогательных строений – 3,5 м до верха плоской кровли, 4,5 м до конька скатной кровли.

Для индивидуальной жилой застройки следует принимать расстояния:

- от границы участка до стены жилого дома – не менее 3 метров, со стороны улицы (проезда) – не менее 5 метров;
- от границ участка до хозяйственных построек - не менее 1 метра;
- от окон жилого здания до хозяйственных построек, расположенных на соседнем участке, - не менее 10 метров;
- при отсутствии централизованной канализации расстояние от туалета до стен соседнего дома - не менее 12 метров;
- при отсутствии централизованной канализации расстояние от туалета до источника водоснабжения (колодца) - не менее 25 метров.

Для блокированной и малоэтажной многоквартирной жилой застройки следует принимать расстояния:

- от границы участка до стены жилого дома – не менее 3 метров, со стороны улицы (проезда) – не менее 5 метров для кода 2.3;
- между длинными сторонами жилых зданий высотой 2 – 3 этажа: не менее 15 м; 4 этажа: не менее 20 м (бытовые разрывы);
- между длинными сторонами и торцами этих же зданий с окнами из жилых комнат – не менее 10 м.

Площадки общего пользования должны размещаться на расстоянии от жилых и общественных зданий:

- для игр детей до жилых зданий – 12 м;
- для отдыха взрослого населения – 10 м;

- для стоянки автомобилей – 10 м;
- для занятий спортом от 10 до 40 м;
- для хозяйственных целей – 20 м;
- площадки с контейнерами для отходов – от 20 до 100 м.

Вспомогательные строения, за исключением мест хранения автомобильного транспорта, располагать со стороны улиц не допускается.

Максимальная высота ограждений для видов разрешенного использования с кодами 2.1, 2.2, 2.3 – 2 м с учетом инсоляции, с кодами 2.1.1, 2.3 – 1.5 м. Материал и тип ограждений между смежными участками, в части, занимаемой огородами – не глухое, сетчатое, пропускающее солнечное освещение.

Виды разрешенного использования земельных участков и объектов капитального строительства; предельные (минимальные и (или) максимальные) размеры земельных участков и предельные параметры разрешенного строительства, реконструкции объектов капитального строительства:

Вид разрешенного использования		Предельные размеры земельных участков и предельные параметры разрешенного строительства и реконструкции объектов капитального строительства			
Код	Наименование	размер земельного участка, кв.м	максимальное количество этажей / максимальная высота строения	максимальный процент застройки	минимальные отступы от границ земельного участка, м
Основные виды разрешенного использования					
1.19	Сенокошение	мин. – н.у. макс. – 2500	н.у.	0 %	н.у.
2.1	Для индивидуального жилищного строительства	мин. – 1000 макс. – 2500	3 этажа/10 м	30 %	5/3
2.1.1	Малоэтажная многоквартирная жилая застройка	мин. – 1500 макс. – н.у.	4 этажа (включая мансардный)/ 20 м	60%	н.у.
2.2	Для ведения личного подсобного хозяйства (приусадебный земельный участок)	мин. – 1000 макс. – 2500	3 этажа/10 м	30 %	5/3
2.3	Блокированная жилая застройка	мин. – 1000 макс. – 2500	3 этажа/10 м	30 %	5/3
2.7	Обслуживание жилой застройки	н.у.	н.у.	н.у.	н.у.
2.7.1	Хранение автотранспорта	н.у.	н.у./4.5 м	н.у.	н.у.
2.7.2	Размещение гаражей для собственных нужд	н.у.	н.у./4.5 м	н.у.	н.у.
3.1	Коммунальное обслуживание	н.у.	н.у.	н.у.	н.у.
3.1.1	Предоставление коммунальных услуг	н.у.	н.у.	н.у.	н.у.
3.1.2	Административные здания организаций, обеспечивающих предоставление коммунальных услуг	н.у.	н.у.	н.у.	н.у.
3.2.4	Общежития	н.у.	н.у.	н.у.	н.у.
3.3	Бытовое обслуживание	н.у.	н.у.	н.у.	н.у.
3.4.1	Амбулаторно-поликлиническое обслуживание	н.у.	н.у.	н.у.	н.у.
3.5.1	Дошкольное, начальное и среднее общее образование	н.у.	н.у.	н.у.	н.у.

3.6.1	Объекты культурно-досуговой деятельности	н.у.	н.у.	н.у.	н.у.
3.6.2	Парки культуры и отдыха	н.у.	н.у.	н.у.	н.у.
3.7	Религиозное использование	н.у.	н.у.	н.у.	н.у.
3.7.1	Осуществление религиозных обрядов	н.у.	н.у.	н.у.	н.у.
3.7.2	Религиозное управление и образование	н.у.	н.у.	н.у.	н.у.
3.8	Общественное управление	н.у.	н.у.	н.у.	н.у.
3.8.1	Государственное управление	н.у.	н.у.	н.у.	н.у.
4.1	Деловое управление	н.у.	н.у.	н.у.	н.у.
4.4	Магазины	н.у.	2 этажа/н.у.	н.у.	н.у.
4.6	Общественное питание	н.у.	2 этажа/н.у.	н.у.	н.у.
4.7	Гостиничное обслуживание	н.у.	3 этажа/н.у.	н.у.	н.у.
4.9.1.4	Ремонт автомобилей	н.у.	2 этажа/7 м	н.у.	н.у.
4.9.2	Стоянка транспортных средств	н.у.	н.у.	н.у.	н.у.
5.1	Спорт	н.у.	н.у.	н.у.	н.у.
5.2.1	Туристическое обслуживание	н.у.	н.у.	н.у.	н.у.
8.3	Обеспечение внутреннего правопорядка	н.у.	н.у.	н.у.	н.у.
9.3	Историко-культурная деятельность	н.у.	н.у.	н.у.	н.у.
11.1	Общее пользование водными объектами	н.у.	н.у.	н.у.	н.у.
11.2	Специальное пользование водными объектами	н.у.	н.у.	н.у.	н.у.
11.3	Гидротехнические сооружения	н.у.	н.у.	н.у.	н.у.
12.0	Земельные участки (территории) общего пользования	н.у.	н.у.	н.у.	н.у.
12.0.1	Улично-дорожная сеть	н.у.	н.у.	н.у.	н.у.
12.0.2	Благоустройство территории	н.у.	н.у.	н.у.	н.у.
Условно разрешенные виды разрешенного использования					
3.2.1	Дома социального обслуживания	н.у.	н.у.	н.у.	н.у.
3.2.2	Оказание социальной помощи населению	н.у.	н.у.	70 %	3/3
3.2.3	Оказание услуг связи	н.у.	н.у.	н.у.	н.у.
3.4.2	Стационарное медицинское обслуживание	н.у.	н.у.	н.у.	н.у.
3.5.2	Среднее и высшее профессиональное образование	мин. – 400 макс. – н.у.	2 этажа/ 7 м	70 %	3/3
3.9.1	Обеспечение деятельности в области гидрометеорологии и смежных с ней областях	н.у.	н.у.	н.у.	н.у.
3.9.2	Проведение научных исследований	мин. – 400 макс. – н.у.	2 этажа/ 7 м	70 %	3/3
3.9.3	Проведение научных испытаний	мин. – 400 макс. – н.у.	2 этажа/ 7 м	70 %	3/3
3.10.1	Амбулаторное ветеринарное обслуживание	н.у.	н.у.	н.у.	н.у.
4.3	Рынки	мин. – 400 макс. – 2500	2 этажа/н.у.	70 %	3/3

4.5	Банковская и страховая деятельность	н.у.	2 этажа/н.у.	н.у.	н.у.
4.8.1	Развлекательные мероприятия	н.у.	н.у.	80 %	н.у.
4.9	Служебные гаражи	н.у.	2 этажа/ 7 м	80 %	5/5
4.9.1.1	Заправка транспортных средств*	н.у.	н.у.	н.у.	н.у.
4.9.1.2	Обеспечение дорожного отдыха	мин. – 400 макс. – 2500	2 этажа/7 м	70 %	3/3
4.9.1.3	Автомобильные мойки	мин. – н.у. макс. – 2500	2 этажа/7 м	70 %	5/5
4.10	Выставочно-ярмарочная деятельность	н.у.	н.у.	н.у.	н.у.
5.3	Деятельность в сфере охотничьего хозяйства	н.у.	н.у.	н.у.	н.у.
5.3.1	Рыболовство	н.у.	н.у.	н.у.	н.у.
5.5	Поля для гольфа или конных прогулок	н.у.	н.у.	н.у.	н.у.
6.8	Связь	н.у.	н.у.	н.у.	н.у.
6.9	Склад	мин. – н.у. макс. – 2500	2 этажа/7 м	70 %	5/5
6.9.1	Складские площадки	мин. – н.у. макс. – 2500	н.у.	н.у.	н.у.
6.12	Научно-производственная деятельность	н.у.	н.у.	80 %	3/3
7.1.1	Железнодорожные пути	н.у.	н.у.	н.у.	н.у.
7.1.2	Обслуживание железнодорожных перевозок	н.у.	н.у.	н.у.	н.у.
7.2.2	Обслуживание перевозок пассажиров	н.у.	н.у.	80 %	3/3
7.2.3	Стоянки транспорта общего пользования	н.у.	н.у.	н.у.	н.у.
7.3	Водный транспорт	н.у.	н.у.	н.у.	н.у.
7.6	Внеуличный транспорт	н.у.	н.у.	н.у.	н.у.
9.2.1	Санаторная деятельность	н.у.	2 этажа/ 7 м	70 %	3/3

Примечания.

В графе «минимальные отступы от границ земельного участка» через дробь приводятся значения отступа со стороны улицы и других сторон земельного участка.

Условным сокращением «н.у.» обозначены параметры, значения которых не установлены.

*С учетом требований СП 156.13130.2014 «Свод правил. Станции автомобильные заправочные. Требования пожарной безопасности».

Ограничения использования земельных участков и объектов капитального строительства определяются в соответствии с положениями о зонах с особыми условиями использования территорий, виды которых установлены статьей 105 Земельного кодекса Российской Федерации и границы которых расположены в границах данной территориальной зоны.

Вспомогательные виды разрешенного использования земельных участков и объектов капитального строительства устанавливаются для основных и условных видов разрешенного использования в соответствии с таблицей, указанной в [Главе IX, Статья 25, пункт 25.1 данного Тома.](#)

Показатели, не урегулированные в настоящей статье, определяются в соответствии с требованиями технических регламентов, нормативных технических документов, нормативов градостроительного проектирования и других нормативных документов.

Установленные градостроительным регламентом предельные (минимальные) размеры земельных участков не применяются в случае:

- образования земельного участка путем перераспределения земельного участка, находящегося в частной собственности, и земель и (или) земельных участков, которые находятся в государственной или муниципальной собственности, и отсутствия возможности формирования на местности земельного участка, площадь которого соответствует предельным (минимальным) размерам земельных участков;

- образования земельного участка путем объединения двух и более земельных участков;

25.3. Градостроительный регламент многофункциональных общественно-деловых зон (ОД)

Градостроительный регламент многофункциональных общественно-деловых зон (ОД) распространяется на установленные настоящими Правилами территориальные зоны с индексом ОД.

Многофункциональные общественно-деловые зоны предназначены для размещения объектов культуры, торговли, здравоохранения, общественного питания, социального и культурно-бытового назначения, предпринимательской деятельности, объектов среднего профессионального и высшего профессионального образования, административных, научно-исследовательских учреждений, культовых зданий, стоянок автомобильного транспорта, объектов делового, финансового назначения, иных объектов, связанных с обеспечением жизнедеятельности граждан.

В перечень объектов капитального строительства, разрешенных для размещения в общественно-деловых зонах, могут включаться жилые дома, жилые дома блокированной застройки, многоквартирные дома, гостиницы, подземные или многоэтажные гаражи.

При образовании земельных участков (в том числе путем раздела или выдела) с видами разрешенного использования с кодами 2.1, 2.2, 2.3 (при числе блоков не более двух) минимальная ширина земельного участка вдоль фронта улицы (проезда) должна составлять не менее 25 м; для кода 2.3 при числе блоков более двух – 15 м.

Предельное количество этажей и предельная высота для видов разрешенного использования с кодами 2.1, 2.2, 2.3 устанавливается в отношении основных зданий, строений и сооружений. Максимальная высота вспомогательных строений – 4 м до верха плоской кровли, 5 м до конька скатной кровли.

Для вида разрешенного использования с кодом 6.8 (антенно-мачтовые сооружения) минимальные расстояния до границ земельных участков с видами разрешенного использования с кодами 2.1, 2.1.1, 2.2, 2.3, 3.5.1, 3.5.2 – не менее 50 метров.

Для общественных зданий с видами разрешенного использования, предусмотренных кодами 4.0-4.10 со скатной крышей, в случае если выступ карниза крыши превышает 0,5 метра, то минимальные расстояния до границ соседних земельных участков - 1 метр от карниза крыши.

Минимальные расстояния между зданиями:

- для дошкольных и общеобразовательных учреждений от красной линии до основного строения – 10 м;
- для лечебных учреждений со стационаром от красной линии до основного строения – 30 м;

- расстояние между зданием лечебного учреждения со стационаром и другими общественными и жилыми зданиями – не менее 50 м;

Для индивидуальной жилой застройки следует принимать расстояния:

- от границы участка до стены жилого дома – не менее 3 метров, со стороны улицы (проезда) – не менее 5 метров;

- от границ участка до хозяйственных построек - не менее 1 метра, со стороны улицы (проезда) – не менее 5 метров; для строений со скатной крышей указанные расстояния измеряются от карниза крыши, если выступ карниза крыши превышает 0,5 метра;

- от туалета, площадок для складирования навоза, выгребной ямы, очистных сооружений, хозяйственных построек для содержания скота до стен соседнего жилого здания - не менее 10 метров;

- от окон жилого здания до хозяйственных построек, расположенных на соседнем участке - не менее 10 метров, до построек для хранения автотранспорта (гараж) – не менее 4 метров;

- при отсутствии централизованной канализации расстояние от туалета до источника водоснабжения (колодца) - не менее 25 метров.

Для блокированной и малоэтажной многоквартирной жилой застройки следует принимать расстояния:

- от границы участка до стены жилого дома – не менее 3 метров, со стороны улицы (проезда) – не менее 5 метров для кода 2.3;
- между длинными сторонами жилых зданий высотой 2 – 3 этажа: не менее 15 м; 4 этажа: не менее 20 м (бытовые разрывы);
- между длинными сторонами и торцами этих же зданий с окнами из жилых комнат – не менее 10 м.

Площадки общего пользования должны размещаться на расстоянии от жилых и общественных зданий:

- для игр детей до жилых зданий – 12 м;
- для отдыха взрослого населения – 10 м;
- для стоянки автомобилей – 10 м;
- для занятий спортом от 10 до 40 м;
- для хозяйственных целей – 20 м;
- площадки с контейнерами для отходов – от 20 до 100 м.

Максимальная высота ограждений для видов разрешенного использования с кодами 2.1, 2.2 – 2 м, с кодами 2.1.1, 2.3 – 1.5 м. Материал и тип ограждений между смежными участками, в части, занимаемой огородами - не глухое, сетчатое, пропускающее солнечное освещение.

Виды разрешенного использования земельных участков и объектов капитального строительства; предельные (минимальные и (или) максимальные) размеры земельных участков и предельные параметры разрешенного строительства, реконструкции объектов капитального строительства:

Вид разрешенного использования		Предельные размеры земельных участков и предельные параметры разрешенного строительства и реконструкции объектов капитального строительства			
Код	Наименование	размер земельного участка, кв.м	количество этажей / высота строения	максимальный процент застройки	минимальные отступы от границ земельного участка, м
Основные виды разрешенного использования					
2.1	Для индивидуального жилищного строительства	мин. – 1000 макс. – 2500	3 этажа/18 м	50 %	5/3
2.2	Для ведения личного подсобного хозяйства (приусадебный земельный участок)	мин. – 1000 макс. – 2500	3 этажа/18 м	40 %	5/3
2.3	Блокированная жилая застройка	мин. – 1000 макс. – 2500	3 этажа/18 м	60 %	5/3
2.7	Обслуживание жилой застройки	н.у.	н.у.	н.у.	н.у.
3.1	Коммунальное обслуживание	н.у.	н.у.	н.у.	н.у.
3.1.1	Предоставление коммунальных услуг	н.у.	н.у.	н.у.	н.у.
3.1.2	Административные здания организаций, обеспечивающих предоставление коммунальных услуг	н.у.	н.у.	н.у.	н.у.
3.2.1	Дома социального обслуживания	н.у.	н.у.	н.у.	н.у.
3.2.2	Оказание социальной помощи населению	н.у.	н.у.	н.у.	н.у.
3.2.3	Оказание услуг связи	н.у.	н.у.	н.у.	н.у.

3.2.4	Общежития	н.у.	н.у.	н.у.	н.у.
3.3	Бытовое обслуживание	н.у.	н.у.	н.у.	н.у.
3.4.1	Амбулаторно-поликлиническое обслуживание	н.у.	н.у.	н.у.	н.у.
3.4.2	Стационарное медицинское обслуживание	н.у.	н.у.	н.у.	н.у.
3.4.3	Медицинские организации особого назначения	н.у.	н.у.	н.у.	н.у.
3.5.1	Дошкольное, начальное и среднее общее образование	н.у.	н.у.	н.у.	10/н.у.
3.5.2	Среднее и высшее профессиональное образование	н.у.	н.у.	н.у.	10/н.у.
3.6.1	Объекты культурно-досуговой деятельности	н.у.	н.у.	н.у.	н.у.
3.6.2	Парки культуры и отдыха	н.у.	н.у.	н.у.	н.у.
3.7	Религиозное использование	н.у.	н.у.	н.у.	н.у.
3.7.1	Осуществление религиозных обрядов	н.у.	н.у.	н.у.	н.у.
3.7.2	Религиозное управление и образование	н.у.	н.у.	н.у.	н.у.
3.8	Общественное управление	н.у.	н.у.	н.у.	н.у.
3.8.1	Государственное управление	н.у.	н.у.	н.у.	н.у.
3.8.2	Представительская деятельность	н.у.	н.у.	н.у.	н.у.
3.9.1	Обеспечение деятельности в области гидрометеорологии и смежных с ней областях	н.у.	н.у.	н.у.	н.у.
3.9.2	Проведение научных исследований	н.у.	н.у.	н.у.	н.у.
3.10.1	Амбулаторное ветеринарное обслуживание	н.у.	н.у.	н.у.	н.у.
4.1	Деловое управление	н.у.	н.у.	н.у.	н.у.
4.2	Объекты торговли (торговые центры, торгово-развлекательные центры (комплексы))	н.у.	н.у.	н.у.	н.у.
4.4	Магазины	н.у.	3 этажа/н.у.	н.у.	н.у.
4.5	Банковская и страховая деятельность	н.у.	2 этажа/н.у.	н.у.	н.у.
4.6	Общественное питание	н.у.	3 этажа/н.у.	н.у.	н.у.
4.7	Гостиничное обслуживание	н.у.	5 этажей/н.у.	н.у.	н.у.
4.8.1	Развлекательные мероприятия	н.у.	н.у.	н.у.	н.у.
4.9	Служебные гаражи	н.у.	н.у.	н.у.	н.у.
4.9.1.2	Обеспечение дорожного отдыха	н.у.	н.у.	н.у.	н.у.
4.9.1.3	Автомобильные мойки	н.у.	2 этажа/10 м	н.у.	н.у.
4.9.1.4	Ремонт автомобилей	н.у.	2 этажа/10 м	н.у.	н.у.
4.9.2	Стоянка транспортных средств	н.у.	н.у.	н.у.	н.у.
5.1	Спорт	н.у.	н.у.	н.у.	н.у.
5.2.1	Туристическое обслуживание	н.у.	н.у.	н.у.	н.у.
5.4	Причалы для маломерных судов	н.у.	н.у.	н.у.	н.у.
6.4	Пищевая промышленность	мин. – н.у. макс. – 1000	н.у.	н.у.	н.у.
6.8	Связь	н.у.	н.у.	н.у.	н.у.

6.12	Научно-производственная деятельность	н.у.	н.у.	80 %	н.у.
7.1.1	Железнодорожные пути	н.у.	н.у.	н.у.	н.у.
7.1.2	Обслуживание железнодорожных перевозок	н.у.	н.у.	н.у.	н.у.
7.2.2	Обслуживание перевозок пассажиров	н.у.	н.у.	80 %	н.у.
7.2.3	Стоянки транспорта общего пользования	н.у.	н.у.	н.у.	н.у.
8.0	Обеспечение обороны и безопасности	н.у.	н.у.	н.у.	н.у.
8.3	Обеспечение внутреннего правопорядка	н.у.	н.у.	н.у.	н.у.
9.2	Курортная деятельность	н.у.	н.у.	н.у.	н.у.
9.2.1	Санаторная деятельность	н.у.	н.у.	н.у.	3/3
9.3	Историко-культурная деятельность	н.у.	н.у.	н.у.	н.у.
11.1	Общее пользование водными объектами	н.у.	н.у.	н.у.	н.у.
11.2	Специальное пользование водными объектами	н.у.	н.у.	н.у.	н.у.
11.3	Гидротехнические сооружения	н.у.	н.у.	н.у.	н.у.
12.0	Земельные участки (территории) общего пользования	н.у.	н.у.	н.у.	н.у.
12.0.1	Улично-дорожная сеть	н.у.	н.у.	н.у.	н.у.
12.0.2	Благоустройство территории	н.у.	н.у.	н.у.	н.у.
12.3	Запас	н.у.	н.у.	н.у.	н.у.
Условно разрешенные виды разрешенного использования					
2.1.1	Малоэтажная многоквартирная жилая застройка	мин. – 1000 макс. – н.у.	4 этажа (включая мансардный)/ н.у.	50 %	3/3
2.5	Среднеэтажная жилая застройка	мин. – 2000 макс. – н.у.	8 этажей/н.у.	50 %	3/3
2.7.1	Хранение автотранспорта	н.у.	1 этаж/5 м	н.у.	н.у.
2.7.2	Размещение гаражей для собственных нужд	н.у.	1 этаж/5 м	н.у.	3/3
3.9.3	Проведение научных испытаний	н.у.	н.у.	н.у.	н.у.
4.3	Рынки	н.у.	н.у.	80 %	3/3
4.9.1.1	Заправка транспортных средств*	н.у.	н.у.	н.у.	н.у.
4.10	Выставочно-ярмарочная деятельность	н.у.	н.у.	н.у.	н.у.
5.5	Поля для гольфа или конных прогулок	н.у.	н.у.	н.у.	н.у.
6.9	Склад	мин. – 400 макс. – 5000	4 этажа/20 м	70 %	5/5
7.3	Водный транспорт	н.у.	н.у.	н.у.	н.у.
7.4	Воздушный транспорт	н.у.	н.у.	н.у.	н.у.
7.6	Внеуличный транспорт	н.у.	н.у.	н.у.	н.у.

Примечания.

В графе «минимальные отступы от границ земельного участка» через дробь приводятся значения отступа со стороны улицы и других сторон земельного участка.

Условным сокращением «н.у.» обозначены параметры, значения которых не установлены.

*С учетом требований СП 156.13130.2014 «Свод правил. Станции автомобильные заправочные.

Требования пожарной безопасности».

Ограничения использования земельных участков и объектов капитального строительства определяются в соответствии с положениями о зонах с особыми условиями использования территорий, виды которых установлены статьей 105 Земельного кодекса Российской Федерации и границы которых расположены в границах данной территориальной зоны.

Вспомогательные виды разрешенного использования земельных участков и объектов капитального строительства устанавливаются для основных и условных видов разрешенного использования в соответствии с таблицей, указанной в [Главе IX, Статья 25, пункт 25.1 данного Тома.](#)

Показатели, не урегулированные в настоящей статье, определяются в соответствии с требованиями технических регламентов, нормативных технических документов, нормативов градостроительного проектирования и других нормативных документов.

25.4. Градостроительный регламент зон инженерной инфраструктуры (И)

Градостроительный регламент зон инженерной инфраструктуры (И) распространяется на установленные настоящими Правилами территориальные зоны с индексом И.

Зона инженерной инфраструктуры установлена для размещения объектов инженерной инфраструктуры, в том числе сооружений и коммуникаций, а также для установления санитарно-защитных зон таких объектов в соответствии с требованиями технических регламентов.

Виды разрешенного использования земельных участков и объектов капитального строительства; предельные (минимальные и (или) максимальные) размеры земельных участков и предельные параметры разрешенного строительства, реконструкции объектов капитального строительства:

Вид разрешенного использования		Предельные размеры земельных участков и предельные параметры разрешенного строительства и реконструкции объектов капитального строительства			
Код	Наименование	размер земельного участка, кв.м	количество этажей / высота строения	максимальный процент застройки	минимальные отступы от границ земельного участка, м
Основные виды разрешенного использования					
2.7.1	Хранение автотранспорта	н.у.	1 этаж/5 м	н.у.	н.у.
3.1.1	Предоставление коммунальных услуг	н.у.	н.у.	н.у.	н.у.
3.1.2	Административные здания организаций, обеспечивающих предоставление коммунальных услуг	н.у.	н.у.	н.у.	н.у.
3.9.1	Обеспечение деятельности в области гидрометеорологии и смежных с ней областях	н.у.	н.у.	н.у.	н.у.
4.9	Служебные гаражи	н.у.	н.у.	н.у.	н.у.
6.7	Энергетика	н.у.	н.у.	н.у.	н.у.
7.5	Трубопроводный транспорт	н.у.	н.у.	н.у.	н.у.
11.1	Общее пользование водными объектами	н.у.	н.у.	н.у.	н.у.
11.2	Специальное пользование водными объектами	н.у.	н.у.	н.у.	н.у.

11.3	Гидротехнические сооружения	н.у.	н.у.	н.у.	н.у.
12.0.1	Улично-дорожная сеть	н.у.	н.у.	н.у.	н.у.
12.0.2	Благоустройство территории	н.у.	н.у.	н.у.	н.у.
Условно разрешенные виды разрешенного использования					
4.4	Магазины	н.у.	2 этажа/н.у.	н.у.	н.у.
4.9	Служебные гаражи	н.у.	н.у.	н.у.	н.у.
6.8	Связь	н.у.	н.у.	н.у.	н.у.
7.4	Воздушный транспорт	н.у.	н.у.	н.у.	н.у.

Примечания.

Условным сокращением «н.у.» обозначены параметры, значения которых не установлены.

Ограничения использования земельных участков и объектов капитального строительства определяются в соответствии с положениями о зонах с особыми условиями использования территорий, виды которых установлены статьей 105 Земельного кодекса Российской Федерации и границы которых расположены в границах данной территориальной зоны.

Вспомогательные виды разрешенного использования земельных участков и объектов капитального строительства устанавливаются для основных и условных видов разрешенного использования в соответствии с таблицей, указанной в [Главе IX, Статья 25, пункт 25.1 данного Тома](#).

Показатели, не урегулированные в настоящей статье, определяются в соответствии с требованиями технических регламентов, нормативных технических документов, нормативов градостроительного проектирования и других нормативных документов.

25.5. Градостроительный регламент зон объектов сельскохозяйственного назначения (СХ2)

Градостроительный регламент зон объектов сельскохозяйственного назначения (СХ2) распространяется на установленные настоящими Правилами территориальные зоны с индексом СХ2.

Зона объектов сельскохозяйственного назначения установлена для ведения сельскохозяйственной деятельности, обеспечения деятельности фермерских хозяйств, научно-исследовательских, учебных и иных связанных с сельскохозяйственным производством целей, а также для целей аквакультуры (рыбоводства), в том числе, для размещения объектов капитального строительства, необходимых для сельскохозяйственного производства.

Виды разрешенного использования земельных участков и объектов капитального строительства; предельные (минимальные и (или) максимальные) размеры земельных участков и предельные параметры разрешенного строительства, реконструкции объектов капитального строительства:

Вид разрешенного использования		Предельные размеры земельных участков и предельные параметры разрешенного строительства и реконструкции объектов капитального строительства			
Код	Наименование	размер земельного участка, га	количество этажей / высота строения	максимальный процент застройки	минимальные отступы от границ земельного участка, м
Основные виды разрешенного использования					
1.3	Овощеводство *)	н.у.	н.у.	н.у.	н.у.
1.5	Садоводство	н.у.	н.у.	0 %	н.у.

1.8	Скотоводство	макс.- 50	н.у.	н.у.	н.у.
1.9	Звероводство	макс.- 50	н.у.	н.у.	н.у.
1.10	Птицеводство	макс.- 50	н.у.	н.у.	н.у.
1.11	Свиноводство	макс.- 50	н.у.	н.у.	н.у.
1.12	Пчеловодство	макс.- 1	н.у.	10 %	н.у.
1.13	Рыбоводство	н.у.	н.у.	н.у.	н.у.
1.14	Научное обеспечение сельского хозяйства	н.у.	н.у.	н.у.	н.у.
1.15	Хранение и переработка сельскохозяйственной продукции	макс. - 50	н.у.	н.у.	н.у.
1.17	Питомники	н.у.	н.у.	н.у.	н.у.
1.18	Обеспечение сельскохозяйственного производства	макс. - 50	н.у.	н.у.	н.у.
1.19	Сенокошение	н.у.	н.у.	0 %	н.у.
1.20	Выпас сельскохозяйственных животных	н.у.	н.у.	0 %	н.у.
2.7.1	Хранение автотранспорта	н.у.	н.у./5 м	н.у.	н.у.
3.1.1	Предоставление коммунальных услуг	н.у.	н.у.	н.у.	н.у.
3.9.1	Обеспечение деятельности в области гидрометеорологии и смежных с ней областях	н.у.	н.у.	н.у.	н.у.
3.10.1	Амбулаторное ветеринарное обслуживание	н.у.	н.у.	н.у.	н.у.
6.9	Склады	н.у.	н.у.	н.у.	н.у.
6.9.1	Складские площадки	н.у.	н.у.	н.у.	н.у.
6.12	Научно-производственная деятельность	н.у.	н.у.	н.у.	н.у.
11.1	Общее пользование водными объектами	н.у.	н.у.	н.у.	н.у.
11.2	Специальное пользование водными объектами	н.у.	н.у.	н.у.	н.у.
11.3	Гидротехнические сооружения	н.у.	н.у.	н.у.	н.у.
12.0	Земельные участки (территории) общего пользования	н.у.	н.у.	н.у.	н.у.
12.0.1	Улично-дорожная сеть	н.у.	н.у.	н.у.	н.у.
12.0.2	Благоустройство территории	н.у.	н.у.	н.у.	н.у.
Условно разрешенные виды разрешенного использования					
3.9.2	Проведение научных исследований	н.у.	н.у.	н.у.	н.у.
3.9.3	Проведение научных испытаний	н.у.	н.у.	н.у.	н.у.
4.10	Выставочно-ярмарочная деятельность	н.у.	н.у.	н.у.	н.у.
5.2	Природно-познавательный туризм	н.у.	н.у.	н.у.	н.у.
5.3	Охота и рыбалка	н.у.	н.у.	н.у.	н.у.
6.8	Связь	н.у.	н.у.	н.у.	н.у.

Примечания.

*) Овощеводство с использованием теплиц при наличии объектов капитального строительства.

Условным сокращением «н.у.» обозначены параметры, значения которых не установлены.

Ограничения использования земельных участков и объектов капитального строительства определяются в соответствии с положениями о зонах с особыми условиями использования территорий, виды которых установлены статьей 105 Земельного кодекса Российской Федерации и границы которых расположены в границах данной территориальной зоны.

Вспомогательные виды разрешенного использования земельных участков и объектов капитального строительства устанавливаются для основных и условных видов разрешенного использования в соответствии с таблицей, указанной в [Главе IX, Статья 25, пункт 25.1 данного Тома](#).

Показатели, не урегулированные в настоящей статье, определяются в соответствии с требованиями технических регламентов, нормативных технических документов, нормативов градостроительного проектирования и других нормативных документов.

25.6. Градостроительный регламент зон рекреационного назначения (P2)

Градостроительный регламент зон рекреационного назначения (P2) распространяется на установленные настоящими Правилами территориальные зоны с индексом P2.

Зоны рекреационного назначения установлены для сохранения и воспроизводства зеленых насаждений, обеспечение их рационального использования и использования в целях проведения досуга населением. Включает в себя территории, занятые городскими лесами, парками, скверами, бульварами, прудами, озерами, связанными с обслуживанием данной зоны.

Виды разрешенного использования земельных участков и объектов капитального строительства; предельные (минимальные и (или) максимальные) размеры земельных участков и предельные параметры разрешенного строительства, реконструкции объектов капитального строительства:

Вид разрешенного использования		Предельные размеры земельных участков и предельные параметры разрешенного строительства и реконструкции объектов капитального строительства			
Код	Наименование	размер земельного участка, кв.м	количество этажей / высота строения	максимальный процент застройки	минимальные отступы от границ земельного участка, м
Основные виды разрешенного использования					
2.4	Передвижное жилье	н.у.	н.у.	н.у.	н.у.
3.1.1	Предоставление коммунальных услуг	н.у.	н.у.	н.у.	н.у.
3.6.2	Парки культуры и отдыха	н.у.	н.у.	н.у.	н.у.
3.9.1	Обеспечение деятельности в области гидрометеорологии и смежных с ней областях	н.у.	н.у.	н.у.	н.у.
4.4	Магазины	н.у.	2/7 м	80 %	3/3
4.6	Общественное питание	н.у.	2/7 м	80 %	3/3
5.1	Спорт	н.у.	н.у.	н.у.	н.у.
5.2	Природно-познавательный туризм	н.у.	2/7 м	н.у.	3
5.2.1	Туристическое обслуживание	н.у.	2/7 м	н.у.	3
5.3.1	Рыболовство	н.у.	н.у.	н.у.	н.у.
5.4	Причалы для маломерных судов	н.у.	н.у.	н.у.	н.у.
5.5	Поля для гольфа или конных прогулок	н.у.	н.у.	н.у.	н.у.
6.8	Связь	н.у.	н.у.	н.у.	н.у.
8.3	Обеспечение внутреннего правопорядка	н.у.	н.у.	н.у.	н.у.
9.0	Деятельность по особой охране и изучению природы	н.у.	н.у.	н.у.	н.у.
9.1	Охрана природных территорий	н.у.	н.у.	н.у.	н.у.
9.1.1	Сохранение и репродукция редких и (или) находящихся под угрозой исчезновения видов животных	н.у.	н.у.	н.у.	н.у.
9.2.1	Санаторная деятельность	н.у.	н.у.	н.у.	3/3

9.3	Историко-культурная деятельность	н.у.	н.у.	н.у.	н.у.
11.1	Общее пользование водными объектами	н.у.	н.у.	н.у.	н.у.
11.2	Специальное пользование водными объектами	н.у.	н.у.	н.у.	н.у.
11.3	Гидротехнические сооружения	н.у.	н.у.	н.у.	н.у.
12.0	Земельные участки (территории) общего пользования	н.у.	н.у.	н.у.	н.у.
12.0.1	Улично-дорожная сеть	н.у.	н.у.	н.у.	н.у.
12.0.2	Благоустройство территории	н.у.	н.у.	н.у.	н.у.
12.3	Запас	н.у.	н.у.	н.у.	н.у.
Условно разрешенные виды разрешенного использования					
5.3	Деятельность в сфере охотничьего хозяйства	н.у.	2/7 м	н.у.	н.у.
7.1.1	Железнодорожные пути	н.у.	н.у.	н.у.	н.у.

Примечания.

Условным сокращением «н.у.» обозначены параметры, значения которых не установлены.

Ограничения использования земельных участков и объектов капитального строительства определяются в соответствии с положениями о зонах с особыми условиями использования территорий, виды которых установлены статьей 105 Земельного кодекса Российской Федерации и границы которых расположены в границах данной территориальной зоны.

Вспомогательные виды разрешенного использования земельных участков и объектов капитального строительства устанавливаются для основных и условных видов разрешенного использования в соответствии с таблицей, указанной в [Главе II, Статья 25, пункт 25.1 данного Тома](#).

Показатели, не урегулированные в настоящей статье, определяются в соответствии с требованиями технических регламентов, нормативных технических документов, нормативов градостроительного проектирования и других нормативных документов.

25.7. Градостроительный регламент зон размещения кладбищ (СН1)

Градостроительный регламент зон размещения кладбищ распространяется на установленные настоящими Правилами территориальные зоны с индексом СН1.

Зоны размещения кладбищ установлены для размещения и функционирования мест погребения (кладбищ, крематориев, иных мест захоронения) Размещение зон данного вида может быть обеспечено только путем выделения указанных зон и недопустимо в других территориальных зонах.

Виды разрешенного использования земельных участков и объектов капитального строительства; предельные (минимальные и (или) максимальные) размеры земельных участков и предельные параметры разрешенного строительства, реконструкции объектов капитального строительства:

Вид разрешенного использования		Предельные размеры земельных участков и предельные параметры разрешенного строительства и реконструкции объектов капитального строительства			
Код	Наименование	размер земельного участка, кв.м	количество этажей / высота строения	максимальный процент застройки	минимальные отступы от границ земельного участка, м
Основные виды разрешенного использования					

3.1	Коммунальное обслуживание	н.у.	н.у.	н.у.	н.у.
3.1.1	Предоставление коммунальных услуг	н.у.	н.у.	н.у.	н.у.
3.9.1	Обеспечение деятельности в области гидрометеорологии и смежных с ней областях	н.у.	н.у.	н.у.	н.у.
7.2.3	Стоянки транспорта общего пользования	н.у.	н.у.	н.у.	н.у.
11.1	Общее пользование водными объектами	н.у.	н.у.	н.у.	н.у.
11.2	Специальное пользование водными объектами	н.у.	н.у.	н.у.	н.у.
11.3	Гидротехнические сооружения	н.у.	н.у.	н.у.	н.у.
12.0	Земельные участки (территории) общего пользования	н.у.	н.у.	н.у.	н.у.
12.0.1	Улично-дорожная сеть	н.у.	н.у.	н.у.	н.у.
12.0.2	Благоустройство территории	н.у.	н.у.	н.у.	н.у.
12.1	Ритуальная деятельность	н.у.	н.у.	н.у.	н.у.
Условно разрешенные виды разрешенного использования					
н.у.					

Примечания.

Условным сокращением «н.у.» обозначены параметры, значения которых не установлены.

Ограничения использования земельных участков и объектов капитального строительства определяются в соответствии с положениями о зонах с особыми условиями использования территорий, виды которых установлены статьей 105 Земельного кодекса Российской Федерации и границы которых расположены в границах данной территориальной зоны.

Вспомогательные виды разрешенного использования земельных участков и объектов капитального строительства устанавливаются для основных и условных видов разрешенного использования в соответствии с таблицей, указанной в [Главе IX, Статья 25, пункт 25.1 данного Тома](#).

Показатели, не урегулированные в настоящей статье, определяются в соответствии с требованиями технических регламентов, нормативных технических документов, нормативов градостроительного проектирования и других нормативных документов.

Статья 26. Земли, на которые действие градостроительных регламентов не распространяется

ЛО - земельные участки, предназначенные для размещения линейных объектов и (или) занятые линейными объектами.

К линейным объектам относятся линии электропередачи, линии связи (в том числе линейно-кабельные сооружения), трубопроводы, автомобильные дороги, железнодорожные линии и другие подобные сооружения.

Использование земельных участков, на которые действие градостроительных регламентов не распространяется, определяется уполномоченными федеральными органами исполнительной власти, уполномоченными органами исполнительной власти субъектов Российской Федерации или уполномоченными органами местного самоуправления в соответствии с федеральными законами. Решения об изменении одного вида разрешенного использования земельных участков и объектов капитального строительства, расположенных на землях, на которые действие градостроительных регламентов не распространяется или для которых градостроительные регламенты не

устанавливаются, на другой вид такого использования принимаются в соответствии с федеральными законами.

Размещение линейных объектов (кроме железных дорог общего пользования и автомобильных дорог общего пользования федерального и регионального значения), допускается без указания в перечне допустимых видов разрешенного использования в любой территориальной зоне.

Статья 27. Земли, для которых градостроительные регламенты не устанавливаются

ЛФ - земли лесного фонда.

ВО - земли, покрытые поверхностными водами.

СХ - сельскохозяйственные угодья в составе земель сельскохозяйственного назначения.

ООПТ - земли особо охраняемых природных территорий.

Использование земельных участков, для которых градостроительные регламенты не устанавливаются, определяется уполномоченными федеральными органами исполнительной власти, уполномоченными органами исполнительной власти субъектов Российской Федерации или уполномоченными органами местного самоуправления в соответствии с федеральными законами.

Использование земель или земельных участков из состава земель лесного фонда определяется лесохозяйственным регламентом лесничества, в границах которого расположены земли лесного фонда, в соответствии с федеральным и региональным законодательством в области лесных отношений.

Использование земель или земельных участков, расположенных в границах особо охраняемых природных территорий, определяется положением об особо охраняемой природной территории в соответствии с законодательством об особо охраняемых природных территориях. В границах особо охраняемых природных территорий могут устанавливаться территориальные зоны и градостроительные регламенты только в отношении тех категорий земель, земельных участков и территорий, для которых в положении об особо охраняемой территории допускается установление градостроительных регламентов в соответствии с федеральными законами.

Использование земель, покрытых поверхностными водами, определяется уполномоченными органами исполнительной власти в соответствии с Водным кодексом Российской Федерации.

К сельскохозяйственным угодьям в составе земель сельскохозяйственного назначения относятся пашни, сенокосы, пастбища, залежи, земли, занятые многолетними насаждениями (садами, виноградниками и другими), расположенные за пределами границ населенных пунктов. Сельскохозяйственные угодья в составе земель сельскохозяйственного назначения имеют приоритет в использовании и подлежат особой охране. Сельскохозяйственные угодья в составе земель сельскохозяйственного назначения не могут включаться в границы территории ведения гражданами садоводства для собственных нужд, а также использоваться для строительства садовых домов, жилых домов, хозяйственных построек и гаражей на садовом земельном участке.

На картах градостроительного зонирования в состав земель сельскохозяйственных угодий, обозначаемых индексом СХ, могут включаться иные земли сельскохозяйственного назначения, занятые внутрихозяйственными дорогами, защитными лесными насаждениями, древесно-кустарниковой растительностью, выполняющей функции защиты земель от негативного воздействия.

ГЛАВА X. Ограничения использования земельных участков и объектов капитального строительства

Статья 28. Ограничения использования земельных участков и объектов капитального строительства в границах зон с особыми условиями использования территории

28.1. Общие положения

1) В соответствии с Земельным кодексом Российской Федерации в границах зон с особыми условиями использования территории устанавливаются ограничения использования земельных участков, которые распространяются на все, что находится над и под поверхностью земель, если иное не предусмотрено законами о недрах, воздушным и водным законодательством, и ограничивают или запрещают размещение и (или) использование расположенных на таких земельных участках объектов недвижимого имущества и (или) ограничивают или запрещают использование земельных участков для осуществления иных видов деятельности, которые несовместимы с целями установления зон с особыми условиями использования территорий.

2) Полный перечень видов зон с особыми условиями территории, которые могут быть установлены, приведен в статье 105 Земельного кодекса Российской Федерации.

3) В соответствии с федеральным законодательством ограничения использования земельных участков и объектов капитального строительства действуют только в границах тех зон с особыми условиями использования территории, размеры и (или) границы которых официально установлены в соответствии с требованиями федерального законодательства. Органы местного самоуправления поселений, городских округов не могут устанавливать размеры и (или) границы зон с особыми условиями использования территории, право установления которых не входит в их полномочия.

В соответствии с этим в рамках настоящих Правил зоны с особыми условиями использования территории подразделяются на два вида:

- установленные - зоны, границы которых установлены и утверждены в соответствии с законодательством Российской Федерации согласно решению об установлении. Сведения о границах этих зон содержат графическое описание местоположения границ данной зоны, перечень координат характерных точек этих границ в системе координат, установленной для ведения Единого государственного реестра недвижимости (ЕГРН);

На карте градостроительного зонирования также могут отображаться границы зон с особыми условиями использования территории в отношении существующих объектов, для которых в нормативных правовых актах Российской Федерации установлены фиксированные размеры и однозначные правила определения границ зон с особыми условиями использования территории.

- ориентировочные - зоны, границы которых не установлены и не утверждены в соответствии с законодательством Российской Федерации, которые в соответствии с законодательством должны устанавливаться, но не имеют фиксированных размеров и однозначных правил (критериев) установления границ; для таких зон на законодательном уровне установлены только ориентировочные размеры, которые в случае установления границ таких зон должны уточняться путем проведения расчетов и (или) натурных измерений степени воздействия на окружающую среду.

К таким зонам относятся охранные зоны и зоны минимальных расстояний линейных объектов (линий электропередачи, трубопроводов, линий связи), придорожные полосы автомобильных дорог, зоны второго и третьего поясов санитарной охраны источников водоснабжения, водоохраные зоны и прибрежные защитные полосы поверхностных водных объектов. В случае отображения границ таких зон на карте градостроительного

зонирования, эти границы отображаются особыми условными знаками, отличающими их от официально установленных (утвержденных) зон с особыми условиями территории.

К ориентировочным зонам относятся не установленные в соответствии с требованиями федерального законодательства санитарно-защитные зоны предприятий, сооружений и иных объектов, для которых в соответствии с федеральным законодательством размеры зон должны определяться на основании расчетов и (или) натурных исследований (измерений).

4) На территории муниципального образования «Большешинарское сельское поселение» установлены или подлежат установлению следующие виды зон с особыми условиями использования территории:

- зоны санитарной охраны источников питьевого и хозяйственно-бытового водоснабжения;

- водоохранные зоны, прибрежные защитные полосы поверхностных водных объектов;

- охранные зоны объектов электроэнергетики (объектов электросетевого хозяйства и объектов по производству электрической энергии);

- охранные зоны трубопроводов (газопроводов, нефтепроводов и нефтепродуктопроводов, трубопроводов для продуктов переработки нефти и газа, аммиакопроводов);

- санитарно-защитные зоны;

- зоны минимальных расстояний магистральных или технологических трубопроводов (газопроводов, нефтепроводов и нефтепродуктопроводов, трубопроводов для продуктов переработки нефти и газа, аммиакопроводов).

28.2. Зоны санитарной охраны источников водоснабжения

Виды и размеры зон санитарной охраны источников водоснабжения устанавливаются в соответствии с СанПиН 2.1.4.1110-02 «Зоны санитарной охраны источников водоснабжения и водопроводов хозяйственно-питьевого назначения».

Источники водоснабжения имеют зоны санитарной охраны (далее - ЗСО). Зоны санитарной охраны организуются в составе трех поясов.

Первый пояс (строгого режима) включает территорию расположения водозаборов, площадок всех водопроводных сооружений и водоподводящего канала. Размер первого пояса зоны санитарной охраны подземных источников водоснабжения составляет 30 м при использовании защищенных подземных вод и 50 м при использовании недостаточно защищенных подземных вод.

Граница первого пояса ЗСО водопровода с поверхностным источником устанавливается с учетом конкретных условий, указанных в ст. 2.3. СанПиН 2.1.4.1110-02 «Зоны санитарной охраны источников водоснабжения и водопроводов хозяйственно-питьевого назначения».

В пределах первого пояса не допускается посадка высокоствольных деревьев, все виды строительства, не имеющие непосредственного отношения к эксплуатации, реконструкции и расширению водопроводных сооружений, в том числе прокладка трубопроводов различного назначения, размещение жилых и хозяйственно-бытовых зданий, проживание людей, применение ядохимикатов и удобрений.

Здания должны быть оборудованы канализацией с отведением сточных вод в ближайшую систему бытовой или производственной канализации, или на местные станции очистных сооружений, расположенные за пределами первого пояса ЗСО с учетом санитарного режима на территории второго пояса.

Второй и третий пояса (пояса ограничений) включают территорию, предназначенную для предупреждения загрязнения воды источников водоснабжения.

Границы второго и третьего поясов зон санитарной охраны подземных источников водоснабжения устанавливаются расчетом.

Границы второго пояса ЗСО водотоков (реки, канала) и водоемов (водохранилища, озера) определяются в зависимости от природных, климатических и гидрологических условий.

Границы третьего пояса ЗСО поверхностных источников водоснабжения на водотоке вверх и вниз по течению совпадают с границами второго пояса, на водоеме полностью совпадают с границами второго пояса.

В пределах второго и третьего поясов зоны санитарной охраны запрещается: бурение новых скважин и новое строительство, связанное с нарушением почвенного покрова (производится при обязательном согласовании с территориальным отделением Управления Роспотребнадзора); закачка отработанных вод в подземные горизонты и подземное складирование твердых отходов, разработки недр земли; размещение складов ГСМ, ядохимикатов и минеральных удобрений, накопителей промышленных стоков, шламохранилищ и других объектов, обуславливающих опасность химического загрязнения подземных вод. В пределах третьего пояса зоны санитарной охраны размещение таких объектов допускается только при использовании защищенных подземных вод, при условии выполнения специальных мероприятий по защите водоносного горизонта от загрязнения при наличии санитарно-эпидемиологического заключения органа Роспотребнадзора, выданного с учетом заключения органов геологического контроля.

Также в пределах второго пояса запрещается: размещение кладбищ, скотомогильников, полей ассенизации, полей фильтрации, навозохранилищ, силосных траншей, животноводческих и птицеводческих предприятий и других объектов, обуславливающих опасность микробного загрязнения подземных вод; применение удобрений и ядохимикатов; рубка леса главного пользования.

28.3. Водоохранные зоны, прибрежные защитные полосы поверхностных водных объектов

В соответствии со статьей 65 Водного кодекса Российской Федерации водоохранными зонами являются территории, которые примыкают к береговой линии рек, ручьёв, озёр, водохранилища и на которых устанавливается специальный режим осуществления хозяйственной и иной деятельности в целях предотвращения загрязнения, засорения, заиления указанных водных объектов и истощения их вод, а также сохранения среды обитания водных биологических ресурсов и других объектов животного и растительного мира.

В границах водоохранных зон устанавливаются прибрежные защитные полосы, на территориях которых вводятся дополнительные ограничения хозяйственной и иной деятельности.

Ширина водоохранных зон рек, ручьёв и ширина их прибрежной защитной полосы устанавливаются от местоположения соответствующей береговой линии.

Ширина водоохранной зоны рек или ручьёв устанавливается от их истока для рек или ручьёв протяжённостью:

- до 10 километров - 50 метров;
- от 10 до 50 километров - 100 метров;
- от 50 километров и более - 200 метров.

В границах водоохранных зон запрещается:

- использование сточных вод в целях регулирования повышения почвенного плодородия;
- размещение кладбищ, скотомогильников, объектов размещения отходов производства и потребления, химических, взрывчатых, токсичных, отравляющих и ядовитых веществ (за исключением специализированных хранилищ аммиака, метанола,

аммиачной селитры и нитрата калия на территориях морских портов, перечень которых утверждается Правительством Российской Федерации, за пределами границ прибрежных защитных полос), пунктов захоронения радиоактивных отходов, а также загрязнение территории загрязняющими веществами, предельно допустимые концентрации которых в водах водных объектов рыбохозяйственного значения не установлены;

- осуществление авиационных мер по борьбе с вредными организмами;
- движение и стоянка транспортных средств (кроме специальных транспортных средств), за исключением их движения по дорогам и стоянки на дорогах и в специально оборудованных местах, имеющих твердое покрытие;

- строительство и реконструкция автозаправочных станций, складов горюче-смазочных материалов (за исключением случаев, если автозаправочные станции, склады горюче-смазочных материалов размещены на территориях портов, инфраструктуры внутренних водных путей, в том числе баз (сооружений) для стоянки маломерных судов, объектов органов федеральной службы безопасности), станций технического обслуживания, используемых для технического осмотра и ремонта транспортных средств, осуществление мойки транспортных средств;

- хранение пестицидов и агрохимикатов (за исключением хранения агрохимикатов в специализированных хранилищах, размещенных на территориях морских портов за пределами границ прибрежных защитных полос), применение пестицидов и агрохимикатов;;

- сброс сточных, в том числе дренажных, вод;

- разведка и добыча общераспространенных полезных ископаемых (за исключением случаев, если разведка и добыча общераспространенных полезных ископаемых осуществляются пользователями недр, осуществляющими разведку и добычу иных видов полезных ископаемых, в границах предоставленных им в соответствии с законодательством РФ о недрах горных отводов и (или) геологических отводов на основании утвержденного технического проекта в соответствии со статьей 19.1 Закона РФ от 21.02.1992 г. N 2395-I "О недрах").

В границах водоохранных зон допускается проектирование, строительство, реконструкция, ввод в эксплуатацию, эксплуатация хозяйственных и иных объектов при условии оборудования таких объектов сооружениями, обеспечивающими охрану водных объектов от загрязнения, засорения, заиления и истощения вод в соответствии с водным законодательством и законодательством в области охраны окружающей среды. Выбор типа сооружения, обеспечивающего охрану водного объекта от загрязнения, засорения, заиления и истощения вод, осуществляется с учетом необходимости соблюдения установленных в соответствии с законодательством в области охраны окружающей среды нормативов допустимых сбросов загрязняющих веществ, иных веществ и микроорганизмов.

Под сооружениями, обеспечивающими охрану водных объектов от загрязнения, засорения, заиления и истощения вод, понимаются:

- централизованные системы водоотведения (канализации), централизованные ливневые системы водоотведения;

- сооружения и системы для отведения (сброса) сточных вод в централизованные системы водоотведения (в том числе дождевых, талых, инфильтрационных, поливомоечных и дренажных вод), если они предназначены для приема таких вод;

- локальные очистные сооружения для очистки сточных вод (в том числе дождевых, талых, инфильтрационных, поливомоечных и дренажных вод), обеспечивающие их очистку исходя из нормативов, установленных в соответствии с требованиями законодательства в области охраны окружающей среды и Водного Кодекса;

- сооружения для сбора отходов производства и потребления, а также сооружения и системы для отведения (сброса) сточных вод (в том числе дождевых, талых, инфильтрационных, поливомоечных и дренажных вод) в приемники, изготовленные из водонепроницаемых материалов.

- сооружения, обеспечивающие защиту водных объектов и прилегающих к ним территорий от разливов нефти и нефтепродуктов, и иного негативного воздействия на окружающую среду.

В отношении территорий ведения гражданами садоводства или огородничества для собственных нужд, размещенных в границах водоохранных зон и не оборудованных сооружениями для очистки сточных вод, до момента их оборудования такими сооружениями и (или) подключения к централизованным системам, допускается применение приемников, изготовленных из водонепроницаемых материалов, предотвращающих поступление загрязняющих веществ, иных веществ и микроорганизмов в окружающую среду.

Ширина прибрежной защитной полосы устанавливается в зависимости от уклона берега водного объекта и составляет 30 м для обратного уклона или 0°, 40 м для уклона до 3° и 50 м для уклона 3° и более.

Для реки, ручья протяженностью менее 10 км от истока до устья водоохранная зона совпадает с прибрежной защитной полосой. Радиус водоохранной зоны для истоков реки, ручья устанавливается в размере пятидесяти метров.

В границах прибрежных защитных полос наряду с установленными для водоохранной зоны ограничениями запрещается:

- распашка земель;
- размещение отвалов размываемых грунтов;
- выпас сельскохозяйственных животных и организация для них летних лагерей, ванн

Вдоль береговой линии водного объекта общего пользования устанавливается береговая полоса, предназначенная для общего пользования.

Ширина береговой полосы водных объектов общего пользования составляет 20 метров, за исключением береговой полосы каналов, а также рек и ручьев, протяженность которых от истока до устья не более чем 10 километров. Ширина береговой полосы каналов, а также рек и ручьев, протяженность которых от истока до устья не более чем десять километров, составляет 5 метров. На карте градостроительного зонирования береговые полосы шириной 5 метров не отображаются.

Каждый гражданин вправе пользоваться (без использования механических транспортных средств) береговой полосой водных объектов общего пользования для передвижения и пребывания около них, в том числе для осуществления любительского рыболовства и причаливания плавучих средств.

28.4. Охранные зоны объектов электроэнергетики (объектов электросетевого хозяйства и объектов по производству электрической энергии)

Охранные зоны объектов электроэнергетики устанавливаются для обеспечения сохранности действующих линий и сооружений электроэнергетики в соответствии с Постановлением Правительства Российской Федерации от 24.02.2009 г. № 160 «О порядке установления охранных зон объектов электросетевого хозяйства и особых условий использования земельных участков, расположенных в границах таких зон».

Вдоль воздушных линий электропередачи охранные зоны устанавливаются в виде части поверхности участка земли и воздушного пространства (на высоту, соответствующую высоте опор воздушных линий электропередачи), ограниченной параллельными вертикальными плоскостями, отстоящими по обе стороны линии электропередачи от крайних проводов при неотклоненном их положении на следующем расстоянии:

- до 1 кВ - 2 м;
- от 1 до 20 кВ - 10 м;
- 35 кВ - 15 м;
- 110 кВ - 20 м;

- 150, 220 кВ – 25 м;
- 300, 500 кВ, +/-400 – 30 м;
- 750 кВ, +/-750 - 40 м;
- 1150 кВ - 55 м.

Вдоль подземных кабельных линий электропередачи охранная зона устанавливается в виде части поверхности участка земли, расположенного под ней участка недр (на глубину, соответствующую глубине прокладки кабельных линий электропередачи), ограниченной параллельными вертикальными плоскостями, отстоящими по обе стороны линии электропередачи от крайних кабелей на расстоянии 1 метра (при прохождении кабельных линий напряжением до 1 киловольта в городах под тротуарами - на 0,6 метра в сторону зданий и сооружений и на 1 метр в сторону проезжей части улицы).

В охранных зонах запрещается осуществлять любые действия, которые могут нарушить безопасную работу объектов электросетевого хозяйства, в том числе привести к их повреждению или уничтожению, и (или) повлечь причинение вреда жизни, здоровью граждан и имуществу физических или юридических лиц, а также повлечь нанесение экологического ущерба и возникновение пожаров, в том числе:

- набрасывать на провода и опоры воздушных линий электропередачи посторонние предметы, а также подниматься на опоры воздушных линий электропередачи;

- проводить работы, угрожающие повреждению объектов электросетевого хозяйства, размещать объекты и предметы, которые могут препятствовать доступу обслуживающего персонала и техники к объектам электроэнергетики, без сохранения и (или) создания, в том числе в соответствии с требованиями нормативно-технических документов, необходимых для такого доступа проходов и подъездов в целях обеспечения эксплуатации оборудования, зданий и сооружений объектов электроэнергетики, проведения работ по ликвидации аварий и устранению их последствий на всем протяжении границы объекта электроэнергетики;

- находиться в пределах огороженной территории и помещениях распределительных устройств и подстанций, открывать двери и люки распределительных устройств и подстанций, производить переключения и подключения в электрических сетях (указанное требование не распространяется на работников, занятых выполнением разрешенных в установленном порядке работ), разводить огонь в пределах охранных зон вводных и распределительных устройств, подстанций, воздушных линий электропередачи, а также в охранных зонах кабельных линий электропередачи;

- размещать свалки;

- производить работы ударными механизмами, сбрасывать тяжести массой свыше 5 тонн, производить сброс и слив едких и коррозионных веществ и горюче-смазочных материалов (в охранных зонах подземных кабельных линий электропередачи);

- убирать, уничтожать, перемещать, засыпать и повреждать предупреждающие и информационные знаки (либо предупреждающие и информационные надписи, нанесенные на объекты электроэнергетики);

- производить переключения и подключения в электрических сетях (указанное требование не распространяется на работников, занятых выполнением разрешенных в установленном порядке работ);

- осуществлять использование земельных участков в качестве испытательных полигонов, мест уничтожения вооружения и захоронения отходов, возникающих в связи с использованием, производством, ремонтом или уничтожением вооружений или боеприпасов.

В охранных зонах объектов электросетевого хозяйства напряжением свыше 1000 вольт, также запрещается:

- складировать или размещать хранилища любых, в том числе горюче-смазочных, материалов;

- размещать детские и спортивные площадки, стадионы, рынки, торговые точки, полевые станы, загоны для скота, гаражи и стоянки всех видов машин и механизмов, проводить любые мероприятия, связанные с большим скоплением людей, не занятых выполнением разрешенных в установленном порядке работ (в охранных зонах воздушных линий электропередачи);

- использовать (запускать) любые летательные аппараты, в том числе воздушных змеев, спортивные модели летательных аппаратов (в охранных зонах воздушных линий электропередачи);

- бросать якоря с судов и осуществлять их проход с отданными якорями, цепями, лотами, волокушами и тралами (в охранных зонах подводных кабельных линий электропередачи);

- осуществлять проход судов с поднятыми стрелами кранов и других механизмов (в охранных зонах воздушных линий электропередачи);

- осуществлять остановку транспортных средств на автомобильных дорогах в местах пересечения с воздушными линиями электропередачи с проектным номинальным классом напряжения 330 кВ и выше (исключительно в охранных зонах воздушных линий электропередачи);

- устанавливать рекламные конструкции.

В пределах охранной зоны без соблюдения условий осуществления соответствующих видов деятельности, предусмотренных решением о согласовании такой охранной зоны, юридическим и физическим лицам запрещаются:

- горные, взрывные, мелиоративные работы, в том числе связанные с временным затоплением земель;

- дноуглубительные, землечерпальные и погрузочно-разгрузочные работы, добыча рыбы, других водных животных и растений придонными орудиями лова, устройство водоемов, колка и заготовка льда (в охранных зонах подводных кабельных линий электропередачи);

- проход судов, у которых расстояние по вертикали от верхнего крайнего габарита с грузом или без груза до нижней точки провеса проводов переходов воздушных линий электропередачи через водоемы менее минимально допустимого расстояния, в том числе с учетом максимального уровня подъема воды при паводке;

- проезд машин и механизмов, имеющих общую высоту с грузом или без груза от поверхности дороги более 4,5 метра (в охранных зонах воздушных линий электропередачи), за исключением случая, если такой проезд осуществляется при наличии специального разрешения на движение по автомобильным дорогам тяжеловесного и (или) крупногабаритного транспортного средства, предусмотренного статьей 31 Федерального закона «Об автомобильных дорогах и о дорожной деятельности в Российской Федерации и о внесении изменений в отдельные законодательные акты Российской Федерации»;

- земляные работы на глубине более 0,3 метра (на вспахиваемых землях на глубине более 0,45 метра), а также планировка грунта (в охранных зонах подземных кабельных линий электропередачи);

- полив сельскохозяйственных культур в случае, если высота струи воды может составить свыше 3 метров (в охранных зонах воздушных линий электропередачи);

- полевые сельскохозяйственные работы с применением сельскохозяйственных машин и оборудования высотой более 4 метров (в охранных зонах воздушных линий электропередачи) или полевые сельскохозяйственные работы, связанные с вспашкой земли (в охранных зонах кабельных линий электропередачи);

- посадка и вырубка деревьев и кустарников.

28.5. Охранные зоны трубопроводов (газопроводов, нефтепроводов и нефтепродуктопроводов, трубопроводов для продуктов переработки нефти и газа, аммиакопроводов)

В соответствии с Постановлением Правительства Российской Федерации от 20.11.2000 г. №878 "Об утверждении Правил охраны газораспределительных сетей" для газораспределительных сетей устанавливаются следующие охранные зоны:

а) вдоль трасс наружных газопроводов - в виде территории, ограниченной условными линиями, проходящими на расстоянии 2 метров с каждой стороны газопровода;

б) вдоль трасс подземных газопроводов из полиэтиленовых труб при использовании медного провода для обозначения трассы газопровода - в виде территории, ограниченной условными линиями, проходящими на расстоянии 3 метров от газопровода со стороны провода и 2 метров - с противоположной стороны;

в) вдоль трасс наружных газопроводов на вечномёрзлых грунтах независимо от материала труб - в виде территории, ограниченной условными линиями, проходящими на расстоянии 10 метров с каждой стороны газопровода;

г) вокруг отдельно стоящих газорегуляторных пунктов - в виде территории, ограниченной замкнутой линией, проведенной на расстоянии 10 метров от границ этих объектов. Для газорегуляторных пунктов, пристроенных к зданиям, охранная зона не регламентируется;

д) вдоль подводных переходов газопроводов через судоходные и сплавные реки, озера, водохранилища, каналы - в виде участка водного пространства от водной поверхности до дна, заключенного между параллельными плоскостями, отстоящими на 100 м с каждой стороны газопровода;

е) вдоль трасс межпоселковых газопроводов, проходящих по лесам и древесно-кустарниковой растительности, - в виде просек шириной 6 метров, по 3 метра с каждой стороны газопровода. Для надземных участков газопроводов расстояние от деревьев до трубопровода должно быть не менее высоты деревьев в течение всего срока эксплуатации газопровода.

На земельные участки, входящие в охранные зоны газораспределительных сетей, в целях предупреждения их повреждения или нарушения условий их нормальной эксплуатации налагаются ограничения (обременения), которыми запрещается:

а) строить объекты жилищно-гражданского и производственного назначения;

б) сносить и реконструировать мосты, коллекторы, автомобильные и железные дороги с расположенными на них газораспределительными сетями без предварительного выноса этих газопроводов по согласованию с эксплуатационными организациями;

в) разрушать берегоукрепительные сооружения, водопропускные устройства, земляные и иные сооружения, предохраняющие газораспределительные сети от разрушений;

г) перемещать, повреждать, засыпать и уничтожать опознавательные знаки, контрольно-измерительные пункты и другие устройства газораспределительных сетей;

д) устраивать свалки и склад, разливать растворы кислот, солей, щелочей и других химически активных веществ;

е) огораживать и перегораживать охранные зоны, препятствовать доступу персонала эксплуатационных организаций к газораспределительным сетям, проведению обслуживания и устранению повреждений газораспределительных сетей;

ж) разводить огонь и размещать источники огня;

з) рыть погребов, копать и обрабатывать почву сельскохозяйственными и мелиоративными орудиями и механизмами на глубину более 0,3 метра;

и) открывать калитки и двери газорегуляторных пунктов, станций катодной и дренажной защиты, люки подземных колодцев, включать или отключать электроснабжение средств связи, освещения и систем телемеханики;

к) набрасывать, приставлять и привязывать к опорам и надземным газопроводам, ограждениям и зданиям газораспределительных сетей посторонние предметы, лестницы, влезать на них;

л) самовольно подключаться к газораспределительным сетям.

Лесохозяйственные, сельскохозяйственные и другие работы, не подпадающие под вышеуказанные ограничения, и не связанные с нарушением земельного горизонта и обработкой почвы на глубину более 0,3 метра, производятся собственниками, владельцами или пользователями земельных участков в охранной зоне газораспределительной сети при условии предварительного письменного уведомления эксплуатационной организации не менее чем за 3 рабочих дня до начала работ. Хозяйственная деятельность в охранных зонах газораспределительных сетей, не предусмотренная предыдущими пунктами, при которой производится нарушение поверхности земельного участка и обработка почвы на глубину более 0,3 метра, осуществляется на основании письменного разрешения эксплуатационной организации газораспределительных сетей.

По территории поселения проходят газопроводы газораспределительных сетей, также расположены ГРП. Согласно СП 62.13330.2011 «СНиП 42-01-2002. Газораспределительные системы» от подземных газопроводов давлением 0,3-0,6 МПа, проходящих по территории, устанавливаются минимальные расстояния до фундаментов зданий и сооружений в размере 7 м. Минимальные расстояния от ГРП согласно СП 62.13330.2011 составляют 10 м, от ТП согласно СП 42.13330.2016 – также 10 м.

28.6. Санитарно-защитные зоны

На территории поселения расположены объекты агропромышленного комплекса, кладбище, объекты утилизации биологических отходов, для которых должны устанавливаться санитарно-защитные зоны.

В соответствии с Постановлением Правительства Российской Федерации от 3 марта 2018 года №222 «Об утверждении правил установления санитарно-защитных зон и использования земельных участков, расположенных в границах санитарно-защитных зон» и положениями статей 36, 37 Федерального закона от 3 августа 2018 года №342-ФЗ, санитарно-защитные зоны устанавливаются в отношении действующих, планируемых к строительству, реконструируемых объектов капитального строительства, являющихся источниками химического, физического, биологического воздействия на среду обитания человека (далее - объекты), в случае формирования за контурами объектов химического, физического и (или) биологического воздействия, превышающего санитарно-эпидемиологические требования.

Правообладатели объектов капитального строительства, в отношении которых подлежат установлению санитарно-защитные зоны, обязаны провести исследования (измерения) атмосферного воздуха, уровней физического и (или) биологического воздействия на атмосферный воздух за контуром объекта и представить в Федеральную службу по надзору в сфере защиты прав потребителей и благополучия человека (ее территориальные органы) заявление об установлении санитарно-защитной зоны с приложением к нему необходимых документов.

Решение об установлении, изменении или о прекращении существования санитарно-защитной зоны принимает Федеральная служба по надзору в сфере защиты прав потребителей и благополучия человека или ее территориальные органы по результатам рассмотрения заявлений об установлении, изменении или о прекращении существования санитарно-защитных зон. Федеральная служба по надзору в сфере защиты прав потребителей и благополучия человека определяет предусмотренные классификацией, установленной санитарно-эпидемиологическими требованиями, виды объектов, в отношении которых решения об установлении, изменении или о прекращении существования санитарно-защитных зон принимаются ее территориальными органами.

Санитарно-защитная зона и ограничения использования земельных участков, расположенных в ее границах, считаются установленными со дня внесения сведений о такой зоне в Единый государственный реестр недвижимости.

В границах санитарно-защитной зоны не допускается использования земельных участков в целях:

- размещения жилой застройки, объектов образовательного и медицинского назначения, спортивных сооружений открытого типа, организаций отдыха детей и их оздоровления, зон рекреационного назначения и для ведения садоводства;

- размещения объектов для производства и хранения лекарственных средств, объектов пищевых отраслей промышленности, оптовых складов продовольственного сырья и пищевой продукции, комплексов водопроводных сооружений для подготовки и хранения питьевой воды, использования земельных участков в целях производства, хранения и переработки сельскохозяйственной продукции, предназначенной для дальнейшего использования в качестве пищевой продукции, если химическое, физическое и (или) биологическое воздействие объекта, в отношении которого установлена санитарно-защитная зона, приведет к нарушению качества и безопасности таких средств, сырья, воды и продукции в соответствии с установленными к ним требованиями.

28.7. Зоны минимальных расстояний магистральных или технологических трубопроводов (газопроводов, нефтепроводов и нефтепродуктопроводов, трубопроводов для продуктов переработки нефти и газа, аммиакопроводов)

В соответствии с Приказом МЧС России от 17.06.2015 №302 «Об утверждении свода правил «Обустройство нефтяных и газовых месторождений. Требования пожарной безопасности» к объектам обустройства нефтяных и газовых месторождений относится промысловый трубопровод транспорта нефти, газа и конденсата от площадок до врезок в магистральные трубопроводы (или до других площадок подготовки). Зона минимально-допустимых расстояний устанавливается в соответствии с СП 284.1325800.2016 «Трубопроводы промысловые для нефти и газа. Правила проектирования и производства работ».

Для исключения возможности повреждения трубопроводов (при любом виде их прокладки) устанавливаются охранные зоны. Размер охранной зоны трубопроводов определяется Правилами охраны магистральных трубопроводов (утв. постановлением Госгортехнадзора России от 22.04.1992 г. №9) и составляет 25 м. Земельные участки, входящие в охранные зоны трубопроводов, не изымаются у землепользователей и используются ими для проведения сельскохозяйственных и иных работ с обязательным соблюдением указанных выше нормативов.

В соответствии с Правилами охраны магистральных трубопроводов, утвержденными Постановлением Госгортехнадзора России от 22.04.1992 №9, в охранных зонах магистральных трубопроводов запрещается:

- перемещать, засыпать и ломать опознавательные и сигнальные знаки, контрольно-измерительные пункты;
- открывать люки, калитки и двери необслуживаемых усилительных пунктов кабельной связи, ограждений узлов линейной арматуры, станций катодной и дренажной защиты, линейных и смотровых колодцев и других линейных устройств, открывать и закрывать краны и задвижки, отключать или включать средства связи, энергоснабжения и телемеханики трубопроводов;
- устраивать свалки, выливать растворы кислот, солей и щелочей;
- разрушать берегоукрепительные сооружения, водопропускные устройства, земляные и иные сооружения, предохраняющие трубопроводы от разрушения, а прилегающую территорию и окружающую местность - от аварийного разлива транспортируемой продукции;
- разводить огонь и размещать открытые или закрытые источники огня;
- огораживать или перегораживать охранные зоны, препятствовать организациям, эксплуатирующим трубопровод и его объекты, или уполномоченным ими организациям в выполнении работ по обслуживанию и ремонту трубопроводов и их объектов, ликвидации последствий, возникших на них аварий, катастроф.

В охранных зонах трубопроводов без согласования с предприятиями трубопроводного транспорта запрещается:

- возводить любые постройки и сооружения,
- высаживать деревья и кустарники, складировать и солому, располагать коновязи, содержать скот, выделять рыбопромысловые участки, производить добычу рыбы, а также водных животных и растений, устраивать водопой, производить колку и заготовку льда;
- сооружать проезды и переезды через трассы трубопроводов,
- устраивать стоянки автомобильного транспорта, тракторов и механизмов,
- размещать сады и огороды;
- производить мелиоративные земляные работы, сооружать оросительные и осушительные системы;
- производить открытые и подземные, горные, строительные, монтажные и взрывные работы, планировку грунта и др.;

– производить геолого-съёмочные, геологоразведочные, поисковые, геодезические и др. изыскательские работы, связанные с устройством скважин, шурфов и взятием проб грунта (кроме почвенных образцов).

В соответствии с СП 36.13330.2012 «СНиП 2.05.06-85*. Магистральные трубопроводы» и СП 284.1325800.2016 «Трубопроводы промышленные для нефти и газа. Правила проектирования и производства работ» в зонах минимальных расстояний до трубопроводов не допускается размещение:

- населенных пунктов;
- коллективных садов с дачными домиками;
- отдельных промышленных и сельскохозяйственных предприятий;
- птицефабрик, тепличных комбинатов и хозяйств;
- карьеров разработки полезных ископаемых;
- гаражей и открытых стоянок для автомобилей;
- отдельно стоящих зданий с массовым скоплением людей (школ, больниц, детских садов, вокзалов и т.д.);
- железнодорожных станций; аэропортов; речных портов и пристаней; гидро-, электростанций; гидротехнических сооружений речного транспорта I-IV классов;
- очистных сооружений и насосных станций водопроводных;
- складов легковоспламеняющихся и горючих жидкостей и газов с объемом хранения свыше 1000 м³; автозаправочных станций и пр.

Статья 29. Ограничения использования земельных участков и объектов капитального строительства в границах особо охраняемых природных территорий

Ограничения использования земельных участков и объектов капитального строительства в границах особо охраняемых природных территорий регламентируются в соответствии с федеральным законом «Об особо охраняемых природных территориях» от 14.03.1995 г. №33-ФЗ.

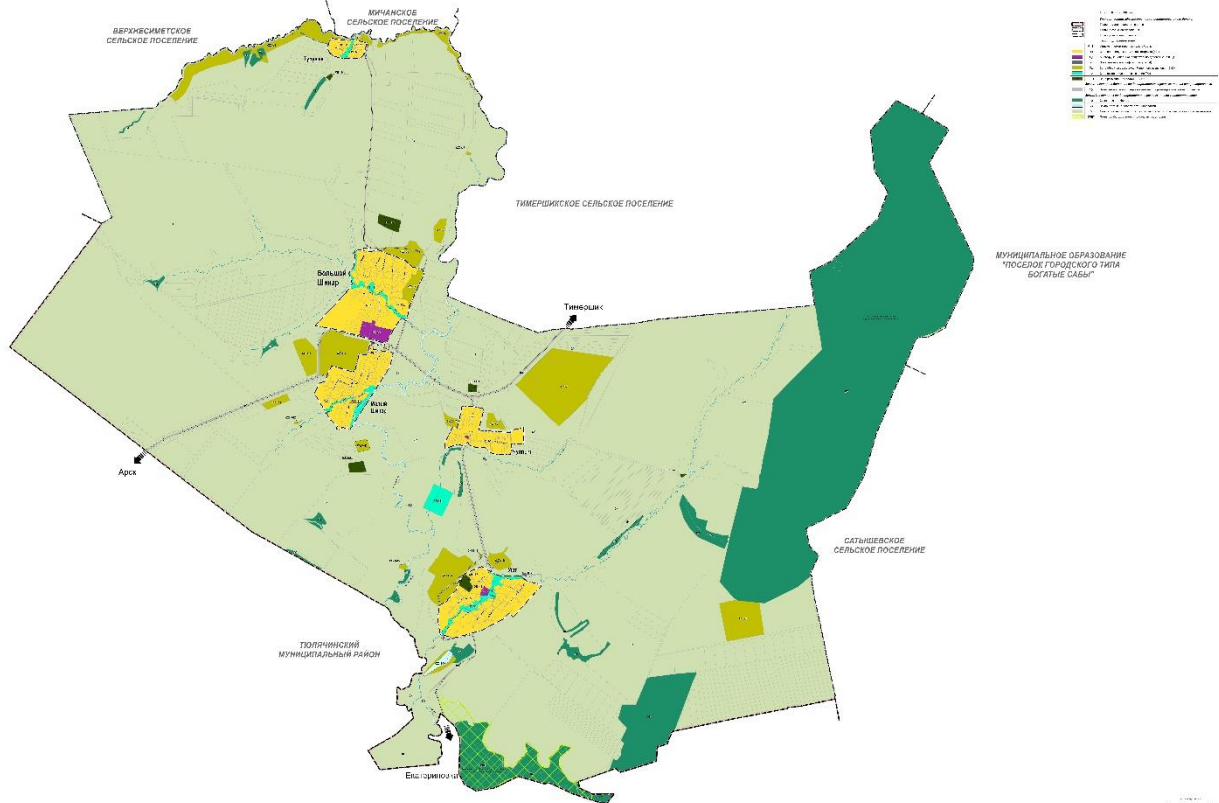
На территории муниципального образования «Большешинарское сельское поселение» расположен Памятник природы регионального значения «Лесной массив у д. Екатериновка», утвержденный Постановлением Кабинета Министров Республики Татарстан "Об объявлении природного объекта "Лесной массив у д. Екатериновка" на территории Сабинского муниципального района Республики Татарстан памятником природы регионального значения" от 20.10.2022 г. №1113.

Для предотвращения неблагоприятных антропогенных воздействий на ООПТ на карте градостроительного зонирования отображены границы указанных ООПТ и территориальных зон согласно сведениям Единого государственного реестра недвижимости.

ГЛАВА XI. Расчетные показатели минимально допустимого уровня обеспеченности территории объектами коммунальной, транспортной, социальной инфраструктур и расчетные показатели максимально допустимого уровня территориальной доступности таких объектов для населения

Расчетные показатели минимально допустимого уровня обеспеченности территории объектами коммунальной, транспортной, социальной инфраструктур и расчетные показатели максимально допустимого уровня территориальной доступности указанных объектов для населения в случае, если в границах территориальной зоны, применительно к которой устанавливается градостроительный регламент, предусматривается осуществление деятельности по комплексному развитию территории устанавливаются в соответствии с местными нормативами градостроительного проектирования Большешинарского сельского поселения Сабинского муниципального района Республики Татарстан.

ПРАВИЛА ЗЕМЛЕПОЛЬЗОВАНИЯ И ЗАСТРОЙКИ МУНИЦИПАЛЬНОГО ОБРАЗОВАНИЯ «БОЛЬШЕШНАРСКОЕ СЕЛЬСКОЕ ПОСЕЛЕНИЕ»
 САБИНСКОГО МУНИЦИПАЛЬНОГО РАЙОНА РЕСПУБЛИКИ ТАТАРСТАН
 КАРТА ГРАДОСТРОИТЕЛЬНОГО ЗОНИРОВАНИЯ ТЕРРИТОРИАЛЬНЫЕ ЗОНЫ
 М 1:10000



ПРАВИЛА ЗЕМЛЕПОЛЬЗОВАНИЯ И ЗАСТРОЙКИ МУНИЦИПАЛЬНОГО ОБРАЗОВАНИЯ «БОЛЬШЕШНАРСКОЕ СЕЛЬСКОЕ ПОСЕЛЕНИЕ»
 САБИНСКОГО МУНИЦИПАЛЬНОГО РАЙОНА РЕСПУБЛИКИ ТАТАРСТАН
 КАРТА ГРАДОСТРОИТЕЛЬНОГО ЗОНИРОВАНИЯ ЗОНЫ С ОСОБЫМИ УСЛОВИЯМИ ИСПОЛЬЗОВАНИЯ ТЕРРИТОРИИ
 М 1:10000

