



422370 г.Тетюши, ул.Малкина, 39

422370 Тәтеш шәһәре, Малкин үр, 39

тел. (84373) 2-50-02, 2-53-33, факс 2-62-48, e-mail: tatesh@tatar.ru

ОКПО 78702080, ОГРН 1061672000026, ИНН/КПП 1638004985/163801001

ПОСТАНОВЛЕНИЕ

11.12.2014

КАРАР

№ *862*

Об утверждении административного регламента предоставления муниципальной услуги по постановке на учет в качестве нуждающихся в улучшении жилищных условий и выдаче Государственного жилищного сертификата на выделение субсидии на приобретение жилого помещения вынужденным переселенцам

В соответствии с Федеральным законом от 27.10.2010 №210-ФЗ «Об организации предоставления государственных и муниципальных услуг», Исполнительный комитет Тетюшского муниципального района **ПОСТАНОВЛЯЕТ:**

1. Утвердить административный регламент предоставления муниципальной услуги по постановке на учет в качестве нуждающихся в улучшении жилищных условий и выдаче Государственного жилищного сертификата на выделение субсидии на приобретение жилого помещения вынужденным переселенцам.
2. Постановление Исполнительного комитета Тетюшского муниципального района от 24.05.2019 № 440 «Об утверждении административного регламента предоставления муниципальной услуги по постановке на учет в качестве нуждающихся в улучшении жилищных условий и выдаче Государственного жилищного сертификата на выделение субсидии на приобретение жилья вынужденным переселенцам» считать утратившим силу.
3. Опубликовать настоящее постановление на официальном сайте Тетюшского муниципального района и разместить на официальном портале правовой информации Республики Татарстан (PRAVO.TATARSTAN.RU).
4. Контроль за исполнением настоящего постановления оставляю за собой.

И.о. Руководителя



А.Ф. Ахметшин

**Административный регламент
предоставления муниципальной услуги по постановке на учет в качестве нуждающихся в улучшении
жилищных условий и выдаче Государственного жилищного сертификата на выделение субсидии на
приобретение жилого помещения вынужденным переселенцам**

1. Общие положения

1.1. Настоящий административный регламент предоставления муниципальной услуги (далее – Регламент) устанавливает стандарт и порядок предоставления муниципальной услуги по постановке на учет в качестве нуждающихся в улучшении жилищных условий и выдаче Государственного жилищного сертификата на выделение субсидии на приобретение жилого помещения вынужденным переселенцам (далее – муниципальная услуга).

1.2. Получатели муниципальной услуги: физические лица (далее - заявитель).

1.3. Муниципальная услуга предоставляется Исполнительным комитетом Тетюшского муниципального района (далее Исполком).

Исполнитель муниципальной услуги – отдел строительства, ЖКХ и энергетики Исполкома (далее – Отдел).

1.3.1. Место нахождения Исполкома: г. Тетюши, ул. Малкина, д. 39;

Место нахождения Отдела: г. Тетюши, ул. Малкина, д. 39.

График работы Отдела Исполкома: ежедневно с 8-00 до 17-00, кроме субботы и воскресенья, обед с 12-00 до 13-00.

1.3.2. Справочный телефон Отдела: (84373) 26254.

Адрес официального сайта Исполкома в информационно-телекоммуникационной сети «Интернет» (далее – сеть «Интернет»): <http://tetushi.tatarstan.ru>.

1.3.3. Информация о муниципальной услуге может быть получена:

1) посредством информационных стендов о муниципальной услуге, содержащих визуальную и текстовую информацию о муниципальной услуге, расположенных в помещениях Исполкома, для работы с заявителями. Информация, размещаемая на информационных стендах, включает в себя сведения о муниципальной услуге, содержащиеся в пунктах (подпунктах) 1.1, 1.3.1, 2.3, 2.5, 2.8, 2.10, 2.11, 5.1 настоящего Регламента;

2) посредством сети «Интернет»:

на официальном сайте Исполкома (<http://tetushi.tatarstan.ru>);

на Портале государственных и муниципальных услуг Республики Татарстан (<http://uslugi.tatar.ru/>);

на Едином портале государственных и муниципальных услуг (функций) (<http://www.gosuslugi.ru/>);

3) при устном обращении в Исполком (лично или по телефону);

4) при письменном (в том числе в форме электронного документа) обращении в Исполком.

1.3.4. Информация по вопросам предоставления муниципальной услуги размещается специалистом Отдела на официальном сайте Исполкома и на информационных стендах в помещениях Исполкома для работы с заявителями.

1.4. Предоставление муниципальной услуги осуществляется в соответствии с:

Жилищным кодексом Российской Федерации от 29.12.2004 №188-ФЗ (далее – ЖК РФ) (Собрание законодательства РФ, 03.01.2005);

Федеральным законом от 06.10.2003 №131-ФЗ «Об общих принципах организации местного самоуправления в Российской Федерации» (далее – Федеральный закон №131-ФЗ) (Собрание законодательства РФ, 06.10.2003, №40, ст.3822);

Федеральным законом от 27.07.2010 № 210-ФЗ «Об организации предоставления государственных и муниципальных услуг» (далее – Федеральный закон № 210-ФЗ) (Собрание законодательства РФ, 02.08.2010);

постановлением Правительства Российской Федерации от 17.12.2010 №1050 О реализации отдельных мероприятий государственной программы Российской Федерации «Обеспечение доступным и комфортным жильем и коммунальными услугами граждан Российской Федерации»;

Законом Республики Татарстан от 28.07.2004 № 45-ЗРТ «О местном самоуправлении в Республике Татарстан» (далее – Закон РТ № 45-ЗРТ) (Республика Татарстан, №155-156, 03.08.2004);

Законом Республики Татарстан от 27.12.2004 № 69-ЗРТ «О государственной поддержке развития жилищного строительства в Республике Татарстан» (далее – Закон РТ № 69-ЗРТ) (Республика Татарстан, №157, 07.08.2007);

Уставом муниципального образования «Тетюшский муниципальный район Республики Татарстан», принятым решением Совета Тетюшского муниципального района Республики Татарстан от 02.07.2012 № 21-1;

Положением об Исполнительном комитете Тетюшского муниципального района, утвержденным решением Совета Тетюшского муниципального района Республики Татарстан от 14.03.2016 № 10-4;

Положением об отделе строительства, ЖКХ и энергетики Исполнительного комитета Тетюшского муниципального района от 31.12.2010 №116.

1.5. В настоящем Регламенте используются следующие термины и определения:

Государственный жилищный сертификат - именованное свидетельство, удостоверяющее право гражданина на получение за счет средств федерального бюджета субсидии (жилищной субсидии) для приобретения жилого помещения, не являющееся ценной бумагой;

вынужденные переселенцы (в том числе, переселенцы из районов Крайнего Севера и приравненных к ним местностей) – граждане, признанные в установленном порядке вынужденными переселенцами, не обеспеченные жилыми помещениями для постоянного проживания и состоящие в органах местного самоуправления на учете в качестве нуждающихся в жилых помещениях;

удаленное рабочее место многофункционального центра предоставления государственных и муниципальных услуг – окно приема и выдачи документов, консультирования заявителей в сельских поселениях муниципальных районов;

техническая ошибка - ошибка (описка, опечатка, грамматическая или арифметическая ошибка либо подобная ошибка), допущенная органом, предоставляющим муниципальную услугу, и приведшая к несоответствию сведений, внесенных в документ (результат муниципальной услуги), сведениям в документах, на основании которых вносились сведения.

В настоящем Регламенте под заявлением о предоставлении муниципальной услуги (далее - заявление) понимается запрос о предоставлении муниципальной услуги (п.2 ст.2 Федерального закона от 27.07.2010 №210-ФЗ). Заявление заполняется на стандартном бланке (приложение №1).

2. Стандарт предоставления муниципальной услуги

Наименование требования к стандарту предоставления муниципальной услуги	Содержание требований к стандарту	Нормативный акт, устанавливающий услугу или требование
2.1. Наименование муниципальной услуги	Постановка на учет в качестве нуждающихся в улучшении жилищных условий и выдача Государственного жилищного сертификата на выделение субсидии на приобретение жилого помещения вынужденным переселенцам	ЖК РФ, Постановление Правительства РФ от 17.12.2010 № 1050
2.2. Наименование органа, непосредственно предоставляющего муниципальную услугу	Исполнительный комитет Тетюшского муниципального района - отдел строительства, ЖКХ и энергетики Исполнительного комитета Тетюшского муниципального района	Положение об ИК
2.3. Описание результата предоставления муниципальной услуги	Постановка на учет в качестве нуждающихся в улучшении жилищных условий и выдача Государственного жилищного сертификата при его поступлении; Письмо об отказе в предоставлении муниципальной услуги	Постановление Правительства РФ от 17.12.2010 № 1050
2.4. Срок предоставления муниципальной услуги	Постановка на учет в качестве нуждающихся в улучшении жилищных условий – 17 рабочих дней с момента подачи заявления. Информирование заявителя о поступлении сертификата не более двух рабочих дней. Срок ожидания заседания комиссии не входит в срок предоставления муниципальной услуги Время ожидания поступления сертификата не входит в срок предоставления муниципальной услуги Приостановление срока предоставления муниципальной услуги не предусмотрено.	ЖК РФ, пункты 16,19 Правил
2.5. Исчерпывающий перечень документов, необходимых в соответствии с законодательными или иными нормативными правовыми актами для предоставления муниципальной услуги, а также услуг, которые являются необходимыми и обязательными для предоставления услуг, подлежащих предоставлению заявителем	<u>Для вынужденных переселенцев:</u> 1) Заявление (рапорт) об участии в процессных мероприятиях и о своем согласии и согласии всех членов своей семьи на обработку персональных данных по форме согласно приложению № 1 2) Документ, подтверждающий полномочия представителя (если от имени заявителя действует представитель); 3) Копия удостоверения вынужденного переселенца на каждого совершеннолетнего члена семьи, имеющего указанный статус; 4) Справка территориального органа федерального органа исполнительной власти по федеральному государственному	ЖК РФ, пункты 16,19 Правил

	<p>контролю (надзору) в сфере миграции о получении (неполучении) жилого помещения для постоянного проживания, ссуды или социальной выплаты на строительство (приобретение) жилого помещения либо компенсации за утраченное жилое помещение;</p> <p>5) Копия документа, подтверждающего право на дополнительную площадь жилого помещения (в случаях, когда такое право предоставлено законодательством Российской Федерации);</p> <p>6) Заявление на имя Руководителя органа местного самоуправления о выделении сертификата в планируемом году;</p> <p>7) Заявление (рапорт) на получение жилищного сертификата (приложение №3);</p> <p>8) Копии документов, удостоверяющих личность каждого члена семьи;</p> <p>9) Свидетельства о государственной регистрации актов гражданского состояния, выданные компетентными органами иностранного государства, и их нотариально удостоверенный перевод на русский язык;</p> <p>10) Свидетельства об усыновлении, выданные органами записи актов гражданского состояния или консульскими учреждениями Российской Федерации;</p> <p><u>Для граждан, выезжающих (выехавших) из районов Крайнего Севера и приравненных к ним местностей:</u></p> <p>1) Документы, подтверждающие факт прибытия в районы Крайнего Севера или приравненные к ним местности до 1 января 1992 года (паспорт гражданина Российской Федерации с отметкой о регистрации по месту жительства, либо выписка из домовой книги (копия поквартирной карточки), либо справка, содержащая сведения о регистрации по месту жительства, выданная органом по контролю в сфере миграции);</p> <p>2) Выписка из решения органа по учету граждан, имеющих право на получение жилищных субсидий в связи с переселением из районов Крайнего Севера и приравненных к ним местностей;</p> <p>3) Копии документов, подтверждающих общую продолжительность стажа работы в районах Крайнего Севера и приравненных к ним местностях (за исключением пенсионеров);</p> <p>4) Копия пенсионного удостоверения или справка о пенсионном обеспечении из органа, осуществляющего пенсионное обеспечение, а</p>	
--	----------------------------------------------------------------------------------------------------------------------------------------------------------------------------------------------------------------------------------------------------------------------------------------------------------------------------------------------------------------------------------------------------------------------------------------------------------------------------------------------------------------------------------------------------------------------------------------------------------------------------------------------------------------------------------------------------------------------------------------------------------------------------------------------------------------------------------------------------------------------------------------------------------------------------------------------------------------------------------------------------------------------------------------------------------------------------------------------------------------------------------------------------------------------------------------------------------------------------------------------------------------------------------------------------------------------------------------------------------------------------------------------------------------------------------------------------------------------------------------------------------------------------------------------------------------------------------------------------------------------------------------------------------------------------------------------------------------------------------------------------------------------------------------------------------------------------------------------------------------------------------------------------------------------------------------------------------------------------------------------------------------------------------------------------------------------------------------------------	--

	<p>также справка из территориального органа Фонда пенсионного и социального страхования Российской Федерации об общей продолжительности стажа работы в районах Крайнего Севера и приравненных к ним местностях - для пенсионеров;</p> <p>5) Справка учреждения медико-социальной экспертизы об инвалидности - для инвалидов I и II групп, а также для инвалидов с детства - в случае отсутствия соответствующих сведений в государственной информационной системе «Единая централизованная цифровая платформа в социальной сфере»;</p> <p>6) Справка органов службы занятости населения по месту постоянного проживания гражданина о признании его в установленном порядке безработным с указанием даты признания гражданина таковым - для безработных;</p> <p>7) Копия документа, подтверждающего право на дополнительную площадь жилого помещения (в случаях, когда такое право предоставлено законодательством Российской Федерации);</p> <p>8) Копии документов, удостоверяющих личность каждого члена семьи;</p> <p>9) Выписка из домовой книги (копия поквартирной карточки) с последнего места жительства заявителя в районах Крайнего Севера и приравненных к ним местностях, подтверждающая постоянное проживание с гражданином, подавшим заявление об участии в процессных мероприятиях, в указанных районах и местностях родственников (за исключением супруга или супруги, детей, родителей, усыновленных, усыновителей) и нетрудоспособных иждивенцев, прибывших с данным гражданином из районов Крайнего Севера и приравненных к ним местностей, постоянно проживающих с ним в избранном месте жительства и ведущих с ним общее хозяйство (если указанные родственники и нетрудоспособные иждивенцы были вселены им в качестве членов его семьи и вели с ним общее хозяйство по прежнему месту жительства);</p> <p>10) Документ, удостоверяющий личность гражданина, подтверждающий проживание по месту жительства в закрываемом населенном пункте на дату принятия органом государственной власти субъекта Российской Федерации решения о его закрытии;</p> <p>11) Выписка из решения органа по учету граждан, имеющих</p>	
--	-------------------------------------------------------------------------------------------------------------------------------------------------------------------------------------------------------------------------------------------------------------------------------------------------------------------------------------------------------------------------------------------------------------------------------------------------------------------------------------------------------------------------------------------------------------------------------------------------------------------------------------------------------------------------------------------------------------------------------------------------------------------------------------------------------------------------------------------------------------------------------------------------------------------------------------------------------------------------------------------------------------------------------------------------------------------------------------------------------------------------------------------------------------------------------------------------------------------------------------------------------------------------------------------------------------------------------------------------------------------------------------------------------------------------------------------------------------------------------------------------------------------------------------------------------------------------------------------------------------------------------------------------------------------------------------------------------------------------------------------------------------------------------------------------------------------------------------------------------------------------------------------------------------------------------------------------------------------------------------------------------------------------------------------------------------------------------------------------------------------------------------------	--

	<p>право на получение жилищных субсидий в связи с выездом из закрываемых населенных пунктов, о постановке гражданина на указанный учет;</p> <p>12) Копия документа, подтверждающего право на дополнительную площадь жилого помещения (в случаях, когда такое право предоставлено законодательством Российской Федерации);</p> <p>13) Копии документов, удостоверяющих личность каждого члена семьи;</p> <p>14) Заявление (рапорт) об участии в процессных мероприятиях и о своем согласии и согласии всех членов своей семьи на обработку персональных данных по форме согласно приложению № 1</p> <p>15) Документ, подтверждающий полномочия представителя (если от имени заявителя действует представитель);</p> <p>16) Гражданином и членами его семьи, проживающими в жилом помещении на основании договора социального найма в жилом помещении, находящемся в государственном или муниципальном жилищных фондах, принимается обязательство о расторжении указанного договора и об освобождении занимаемого жилого помещения или принадлежащем ему и (или) членам его семьи на праве собственности и не имеющем обременений, принимается обязательство о безвозмездном отчуждении этого жилого помещения в государственную или муниципальную собственность (приложение № 2);</p> <p>17) Заявление (рапорт) на получение жилищного сертификата (приложение №3).</p> <p>Бланк заявления для получения муниципальной услуги заявитель может получить при личном обращении в Исполкоме. Электронная форма бланка размещена на официальном сайте Исполкома.</p> <p>Заявление и прилагаемые документы могут быть представлены (направлены) заявителем на бумажных носителях одним из следующих способов:</p> <p>лично (лицом, действующим от имени заявителя на основании доверенности);</p> <p>почтовым отправлением.</p> <p>Заявление и документы также могут быть представлены (направлены) заявителем в виде электронного документа,</p>	
--	--------------------------------------------------------------------------------------------------------------------------------------------------------------------------------------------------------------------------------------------------------------------------------------------------------------------------------------------------------------------------------------------------------------------------------------------------------------------------------------------------------------------------------------------------------------------------------------------------------------------------------------------------------------------------------------------------------------------------------------------------------------------------------------------------------------------------------------------------------------------------------------------------------------------------------------------------------------------------------------------------------------------------------------------------------------------------------------------------------------------------------------------------------------------------------------------------------------------------------------------------------------------------------------------------------------------------------------------------------------------------------------------------------------------------------------------------------------------------------------------------------------------------------------------------------------------------------------------------------------------------------------------------------------------------------------------------------------------------------------------------------------------------------------------------------------------------------------------------------------------------------------------------------------------------------------------	--

	<p>подписанного усиленной квалифицированной электронной подписью, через информационно-телекоммуникационные сети общего доступа, в том числе через информационно-телекоммуникационную сеть «Интернет», и Единый портал государственных и муниципальных услуг.</p>	
<p>2.6. Исчерпывающий перечень документов, необходимых в соответствии с нормативными правовыми актами для предоставления муниципальной услуги, а также муниципальных услуг, которые находятся в распоряжении государственных органов, органов местного самоуправления и иных организаций и которые заявитель вправе представить</p>	<p>Получаются в рамках межведомственного взаимодействия:</p> <ol style="list-style-type: none"> 1) Выписка из Единого государственного реестра недвижимости о правах отдельного лица на имеющиеся (имевшиеся) у него объекты недвижимого имущества (на каждого члена семьи); 2) Справка о получении (неполучении) жилого помещения для постоянного проживания, ссуды или субсидии на строительство (приобретение) жилья либо компенсации за утраченное жилье вынужденными переселенцами. 3) Выписка из домовой книги (в случае, если документ выдается органами местного самоуправления); 4) Финансово-лицевой счет (в случае, если документ выдается органами местного самоуправления). <p>Способы получения и порядок представления документов, которые заявитель вправе представить, определены пунктом 2.5 настоящего Регламента.</p> <p>Запрещается требовать от заявителя:</p> <ol style="list-style-type: none"> 1. вышеперечисленные документы, находящиеся в распоряжении государственных органов, органов местного самоуправления и иных организаций. 2. представления документов и информации, отсутствие и (или) недостоверность которых не указывались при первоначальном отказе в приеме документов, необходимых для предоставления муниципальной услуги, либо в предоставлении муниципальной услуги, за исключением следующих случаев: <ol style="list-style-type: none"> а) изменение требований нормативных правовых актов, касающихся предоставления муниципальной услуги, после первоначальной подачи заявления о предоставлении муниципальной услуги; б) наличие ошибок в заявлении о предоставлении муниципальной услуги и документах, поданных заявителем после первоначального отказа в приеме документов, необходимых для предоставления муниципальной услуги, либо в предоставлении 	

	<p>муниципальной услуги и не включенных в представленный ранее комплект документов;</p> <p>в) истечение срока действия документов или изменение информации после первоначального отказа в приеме документов, необходимых для предоставления муниципальной услуги, либо в предоставлении муниципальной услуги;</p> <p>г) выявление документально подтвержденного факта (признаков) ошибочного или противоправного действия (бездействия) должностного лица органа предоставляющего муниципальную услугу, муниципального служащего, работника многофункционального центра, работника организации, предусмотренной, при первоначальном отказе в приеме документов, необходимых для предоставления муниципальной услуги, либо в предоставлении муниципальной услуги, о чем в письменном виде за подписью руководителя органа предоставляющего муниципальную услугу, руководителя многофункционального центра при первоначальном отказе в приеме документов, необходимых для предоставления муниципальной услуги, либо руководителя организации, уведомляется заявитель, а также приносятся извинения за доставленные неудобства.</p> <p>Непредставление заявителем документов, содержащих вышеуказанные сведения, не является основанием для отказа заявителю в предоставлении услуги.</p>	
<p>2.7. Перечень органов государственной власти (органов местного самоуправления) и их структурных подразделений, согласование которых в случаях, предусмотренных нормативными правовыми актами, требуется для предоставления услуги и которое осуществляется органом, предоставляющим муниципальную услугу</p>	<p>Сводный список согласовывается органом по контролю в сфере миграции</p>	
<p>2.8. Исчерпывающий перечень оснований для отказа в приеме документов, необходимых для предоставления муниципальной услуги</p>	<p>1) Подача документов ненадлежащим лицом;</p> <p>2) Несоответствие представленных документов перечню документов, указанных в пункте 2.5 настоящего Регламента;</p>	

	<p>3) В заявлении и прилагаемых к заявлению документах имеются неоговоренные исправления, серьезные повреждения, не позволяющие однозначно истолковать их содержание;</p> <p>4) Представление документов в ненадлежащий орган</p>	
<p>2.9. Исчерпывающий перечень оснований для приостановления или отказа в предоставлении муниципальной услуги</p>	<p>Основания для приостановления предоставления услуги не предусмотрены.</p> <p>Основания для отказа:</p> <p>1) Заявителем представлены документы не в полном объеме, либо в представленных заявлении и (или) документах содержится неполная и (или) недостоверная информация;</p> <p>2) Представление документов в ненадлежащий орган;</p> <p>3) Поступление ответа органа государственной власти, органа местного самоуправления либо подведомственной органу государственной власти или органу местного самоуправления организации на межведомственный запрос, свидетельствующего об отсутствии документа и (или) информации, необходимых для предоставления муниципальной услуги, если соответствующий документ не был представлен заявителем по собственной инициативе;</p> <p>4) Несоответствие гражданина требованиям к категории граждан, имеющих право претендовать на получение жилищной субсидии за счет средств федерального бюджета;</p> <p>5) Ранее реализованное право на улучшение жилищных условий с использованием социальной выплаты или иной формы государственной поддержки за счет средств бюджетов Российской Федерации и Республики Татарстан;</p> <p>6) Не истек срок, предусмотренный ст.53 ЖК РФ (пять лет с момента совершения гражданином действий, ухудшивших жилищные условия).</p>	<p>ст.53 ЖК РФ; пункт 22 Правил</p>
<p>2.10.Порядок, размер и основания взимания государственной пошлины или иной платы, взимаемой за предоставление услуги</p>	<p>Муниципальная услуга предоставляется на безвозмездной основе</p>	
<p>2.11. Порядок, размер и основания взимания платы за предоставление услуг, которые являются необходимыми и обязательными для предоставления услуги,</p>	<p>Предоставление необходимых и обязательных услуг не требуется</p>	

включая информацию о методике расчета размера такой платы		
2.12. Максимальный срок ожидания в очереди при подаче запроса о предоставлении муниципальной услуги и при получении результата предоставления муниципальных услуг	<p>Подача заявления на получение муниципальной услуги при наличии очереди - не более 15 минут.</p> <p>При получении результата предоставления муниципальной услуги максимальный срок ожидания в очереди не должен превышать 15 минут</p>	
2.13. Срок регистрации запроса заявителя о предоставлении муниципальной услуги	<p>В течение одного дня с момента поступления заявления.</p> <p>Запрос, поступивший в электронной форме, в выходной (праздничный) день регистрируется на следующий за выходным (праздничным) рабочий день.</p>	
2.14. Требования к помещениям, в которых предоставляется муниципальная услуга	<p>Предоставление муниципальной услуги осуществляется в зданиях и помещениях, оборудованных противопожарной системой и системой пожаротушения, необходимой мебелью для оформления документов, информационными стендами.</p> <p>Обеспечивается беспрепятственный доступ инвалидов к месту предоставления муниципальной услуги (удобный вход-выход в помещения и перемещение в их пределах).</p> <p>Визуальная, текстовая и мультимедийная информация о порядке предоставления муниципальной услуги размещается в удобных для заявителей местах, в том числе с учетом ограниченных возможностей.</p>	
2.15. Показатели доступности и качества муниципальной услуги, в том числе количество взаимодействий заявителя с должностными лицами при предоставлении муниципальной услуги и их продолжительность, возможность получения муниципальной услуги в многофункциональном центре предоставления государственных и муниципальных услуг, в удаленных рабочих местах многофункционального центра предоставления государственных и муниципальных услуг, возможность получения информации о ходе предоставления муниципальной услуги, в	<p>Показателями доступности предоставления муниципальной услуги являются:</p> <ul style="list-style-type: none"> расположенность помещения отдела в зоне доступности общественного транспорта; наличие необходимого количества специалистов, а также помещений, в которых осуществляется прием документов от заявителей; наличие исчерпывающей информации о способах, порядке и сроках предоставления муниципальной услуги на информационных стендах, информационных ресурсах в сети «Интернет», на Едином портале государственных и муниципальных услуг. <p>Качество предоставления муниципальной услуги характеризуется отсутствием:</p> <ul style="list-style-type: none"> очередей при приеме и выдаче документов заявителям; нарушений сроков предоставления муниципальной услуги; 	

<p>том числе с использованием информационно-коммуникационных технологий</p>	<p>жалоб на действия (бездействие) муниципальных служащих, предоставляющих муниципальную услугу;</p> <p>жалоб на некорректное, невнимательное отношение муниципальных служащих, оказывающих муниципальную услугу, к заявителям.</p> <p>При подаче запроса о предоставлении муниципальной услуги и при получении результата муниципальной услуги, предполагается однократное взаимодействие должностного лица, предоставляющего муниципальную услугу, и заявителя. Продолжительность взаимодействия определяется регламентом.</p> <p>При предоставлении муниципальной услуги в многофункциональном центре предоставления государственных и муниципальных услуг (далее – МФЦ) консультацию, прием и выдачу документов осуществляет специалист МФЦ.</p> <p>Информация о ходе предоставления муниципальной услуги может быть получена заявителем на сайте, на Едином портале государственных и муниципальных услуг, в МФЦ</p>	
<p>2.16. Особенности предоставления муниципальной услуги в электронной форме</p>	<p>Консультацию о порядке получения муниципальной услуги в электронной форме можно получить через Интернет-приемную или через Портал государственных и муниципальных услуг Республики Татарстан.</p> <p>В случае, если законом предусмотрена подача заявления о предоставлении муниципальной услуги в электронной форме заявление подается через Портал государственных и муниципальных услуг Республики Татарстан (http://uslugi.tatar.ru/) или Единый портал государственных и муниципальных услуг (функций) (http://www.gosuslugi.ru/)</p>	

3. Состав, последовательность и сроки выполнения административных процедур, требования к порядку их выполнения, в том числе особенности выполнения административных процедур в электронной форме, а также особенности выполнения административных процедур в многофункциональных центрах.

3.1. Описание последовательности действий при предоставлении муниципальной услуги

3.1.1. Предоставление муниципальной услуги включает в себя следующие процедуры:

- 1) консультирование заявителя;
- 2) принятие и регистрация заявления;
- 3) формирование и направление межведомственных запросов в органы, участвующие в предоставлении муниципальной услуги;
- 4) обследование жилищных условий комиссией;
- 5) подготовка результата муниципальной услуги;
- 6) выдача заявителю результата муниципальной услуги.

3.1.2. Блок-схема последовательности действий по предоставлению муниципальной услуги представлена в приложении №4.

3.2. Оказание консультаций заявителю

3.2.1. Заявитель вправе обратиться в Отдел лично, по телефону и (или) электронной почте для получения консультаций о порядке получения муниципальной услуги.

Специалист Отдела консультирует заявителя, в том числе по составу, форме представляемой документации и другим вопросам для получения муниципальной услуги и при необходимости оказывает помощь в заполнении бланка заявления.

Процедуры, устанавливаемые настоящим пунктом, осуществляются в день обращения заявителя.

Результат процедур: консультации по составу, форме представляемой документации и другим вопросам получения разрешения.

3.3. Принятие и регистрация заявления

3.3.1. Заявитель лично, через доверенное лицо или через МФЦ подает письменное заявление о предоставлении муниципальной услуги и представляет документы в соответствии с пунктом 2.5 настоящего Регламента в Отдел. Заявление о предоставлении муниципальной услуги в электронной форме направляется в Отдел по электронной почте или через Интернет-приемную. Регистрация заявления, поступившего в электронной форме, осуществляется в установленном порядке.

3.3.2. Специалист Отдела, ведущий прием заявлений, осуществляет:

- установление личности заявителя;
- проверку полномочий заявителя (в случае действия по доверенности);
- проверку наличия документов, предусмотренных пунктом 2.5 настоящего Регламента;
- проверку соответствия представленных документов установленным требованиям (надлежащее оформление копий документов, отсутствие в документах подчисток, приписок, зачеркнутых слов и иных не оговоренных исправлений).

В случае отсутствия замечаний специалист Отдела осуществляет:

- прием и регистрацию заявления в специальном журнале;
- вручение заявителю копии описи представленных документов с отметкой о дате приема документов, присвоенном входящем номере, дате и времени исполнения муниципальной услуги;
- направление заявления на рассмотрение руководителю Исполкома.

В случае наличия оснований для отказа в приеме документов, специалист Отдела, ведущий прием документов, уведомляет заявителя о наличии препятствий для регистрации заявления и возвращает ему документы с письменным объяснением содержания выявленных оснований для отказа в приеме документов.

Процедуры, устанавливаемые настоящим пунктом, осуществляются:

- прием заявления и документов в течение 15 минут;
- регистрация заявления в течение одного дня с момента поступления заявления.

Результат процедур: принятое и зарегистрированное заявление, направленное на рассмотрение руководителю Исполкома или возвращенные заявителю документы.

3.3.3. Руководитель Исполкома рассматривает заявление, определяет исполнителя и направляет заявление в Отдел.

Процедура, устанавливаемая настоящим пунктом, осуществляется в течение одного дня с момента регистрации заявления.

Результат процедуры: направленное исполнителю заявление.

3.4. Формирование и направление межведомственных запросов в органы, участвующие в предоставлении муниципальной услуги

3.4.1. Специалист Отдела направляет в электронной форме посредством системы межведомственного электронного взаимодействия запросы о предоставлении:

1) Выписки из Единого государственного реестра недвижимости о правах отдельного лица на имеющиеся (имевшиеся) у него объекты недвижимого имущества (на каждого члена семьи);

2) Справки о получении (неполучении) жилого помещения для постоянного проживания, ссуды или субсидии на строительство (приобретение) жилья либо компенсации за утраченное жилье вынужденными переселенцами.

3) Выписки из домовой книги (в случае, если документ выдается органами местного самоуправления);

4) Финансово-лицевого счета (в случае, если документ коммерческими выдается органами местного самоуправления).

Процедуры, устанавливаемые настоящим пунктом, осуществляются в течение одного рабочего дня с момента поступления заявления о предоставлении муниципальной услуги.

Результат процедуры: направленные в органы власти запросы.

3.4.2. Специалисты поставщиков данных на основании запросов, поступивших через систему межведомственного электронного взаимодействия, предоставляют запрашиваемые документы (информацию) или направляют уведомления об отсутствии документа и (или) информации, необходимых для предоставления муниципальной услуги (далее – уведомление об отказе).

Процедуры, устанавливаемые настоящим подпунктом, осуществляются в следующие сроки:

по документам (сведениям), направляемым специалистами Росреестра, не более трех рабочих дней;

по остальным поставщикам - в течение пяти дней со дня поступления межведомственного запроса в орган или организацию, предоставляющие документ и информацию, если иные сроки подготовки и направления ответа на межведомственный запрос не установлены федеральными законами, правовыми актами Правительства Российской Федерации и принятыми в соответствии с федеральными законами нормативными правовыми актами Республики Татарстан.

Результат процедур: документы (сведения) либо уведомление об отказе, направленные в Отдел.

3.5. Обследование жилищных условий комиссией

3.5.1. Специалист Отдела осуществляет:

проверку достоверности сведений, содержащихся в представленных документах;

оформление учетного дела семьи (комплектация всех документов в отдельную папку);

проверку наличия оснований для отказа в предоставлении муниципальной услуги, предусмотренных пунктом 2.9 настоящего Регламента. В случае наличия оснований для отказа в предоставлении муниципальной услуги специалист Отдела подготавливает заключение об отказе в предоставлении муниципальной услуги. Заключение прикладывается к учетному делу семьи.

направление учетного дела семьи на рассмотрение общественной жилищной комиссии (далее – комиссия).

Процедуры, устанавливаемые настоящим пунктом, осуществляются в течение двух дней с момента окончания предыдущей процедуры.

Результат процедур: сформированное учетное дело заявителя, направленное на рассмотрение комиссии.

3.5.2. Секретарь комиссии осуществляет:

изучение поступивших документов;

назначение дня заседания комиссии;

извещение членов комиссии о дне заседания комиссии.

Процедуры, устанавливаемые настоящим пунктом, осуществляются в течение двух дней с момента окончания предыдущей процедуры.

Результат процедур: извещение членов комиссии о дне заседания.

3.5.3. Рассмотрение заявления комиссией

Комиссия на своем заседании рассматривает учетное дело семьи и принимает решение о признании гражданина участником подпрограммы и включении в список граждан - получателей субсидии на приобретение жилого помещения или об отказе в признании гражданина участником подпрограммы.

Результат процедуры: решение о предоставлении субсидии или об отказе в предоставлении

субсидии.

3.5.4. Секретарь комиссии оформляет решение комиссии в форме протокола (один экземпляр) и передает на подпись членам комиссии.

Результат процедуры: переданное на подпись заключение.

3.5.5. Члены комиссии подписывают протокол и направляют секретарю комиссии.

Результат процедуры: заключение, подписанное членами комиссии.

3.5.6. Секретарь комиссии направляет протокол комиссии вместе с учетным делом семьи специалисту Отдела.

Процедуры, устанавливаемые подпунктами 3.5.3 – 3.5.6 настоящего Регламента, осуществляются в день заседания комиссии.

Результат процедуры: протокол комиссии и учетное дело, направленные специалисту Отдела.

3.6. Подготовка результата муниципальной услуги;

3.6.1. Специалист Отдела подготавливает:

в случае принятия решения о предоставлении субсидии – список граждан, изъявивших желание получить субсидию в планируемом году, с разбивкой по категориям граждан (далее – список), и сопроводительное письмо о направлении списка в Министерство строительства, архитектуры и ЖКХ Республики Татарстан (далее - Министерство);

в случае отказа в предоставлении субсидии проект письма об отказе и направляет на подпись руководителю Исполкома.

Процедуры, устанавливаемые настоящим пунктом, осуществляются в течение двух дней с момента окончания предыдущей процедуры.

Результат процедур: сопроводительное письмо о направлении сформированного списка получателей субсидии или письмо об отказе, направленное на подпись руководителю Исполкома.

3.6.2. Руководитель Исполкома подписывает сопроводительное письмо или письмо об отказе и направляет специалисту Отдела.

Процедуры, устанавливаемые настоящим пунктом, осуществляются в течение одного дня с момента окончания предыдущей процедуры.

Результат процедур: подписанное сопроводительное письмо или письмо об отказе, направленное в Отдел.

3.6.3. Специалист Отдела регистрирует подписанный документ, извещает заявителя о принятом решении.

В случае если принято решение о предоставлении субсидии направляет список в Министерство с сопроводительным письмом.

В случае если в предоставлении субсидии отказано, подписанное письмо направляется заявителю почтовым отправлением с приложением решения комиссии.

Процедура, устанавливаемая настоящим пунктом, осуществляется в течение одного дня с момента окончания предыдущей процедуры.

Результат процедуры: список, направленный в Министерство или письмо об отказе в предоставлении услуги, направленное заявителю.

3.7. Выдача результата муниципальной услуги

3.7.1. Министерство в 2-месячный срок с даты получения бланков сертификатов производит их оформление на имя граждан-участников подпрограммы и передают сертификаты органам местного самоуправления для вручения указанным гражданам.

Процедура, устанавливаемая настоящим пунктом, осуществляется в соответствии с регламентом Министерства.

Результат процедуры: направленные в исполнительный комитет заполненные бланки сертификатов.

3.7.2. Специалист Отдела извещает заявителя о поступлении сертификата.

Процедура, устанавливаемая настоящим пунктом, осуществляется в течение двух дней с момента поступления сертификата.

Результат процедуры: извещение заявителя о поступлении сертификата.

3.7.3. Заявитель, прибыв в Отдел, получает сертификат под роспись.

Процедура, устанавливаемая настоящим пунктом, осуществляется в течение 15 минут, в день прибытия заявителя. Выдача производится в порядке очередности.

Результат процедуры: выданный заявителю сертификат.

3.8. Предоставление муниципальной услуги через МФЦ

3.8.1. Заявитель вправе обратиться для получения муниципальной услуги в МФЦ, в удаленное рабочее место МФЦ.

3.8.2. Предоставление муниципальной услуги через МФЦ осуществляется в соответствии регламентом работы МФЦ, утвержденным в установленном порядке.

3.8.3. При поступлении документов из МФЦ на получение муниципальной услуги, процедуры осуществляются в соответствии с пунктами 3.3 – 3.6 настоящего Регламента. Результат муниципальной услуги направляется в МФЦ.

3.9. Исправление технических ошибок.

3.9.1. В случае обнаружения технической ошибки в документе, являющемся результатом муниципальной услуги, заявитель представляет в Отдел:

заявление об исправлении технической ошибки (приложение №5);

документ, выданный заявителю как результат муниципальной услуги, в котором содержится техническая ошибка;

документы, имеющие юридическую силу, свидетельствующие о наличии технической ошибки.

Заявление об исправлении технической ошибки в сведениях, указанных в документе, являющемся результатом муниципальной услуги, подается заявителем (уполномоченным представителем) лично, либо почтовым отправлением (в том числе с использованием электронной почты), либо через единый портал государственных и муниципальных услуг или многофункциональный центр предоставления государственных и муниципальных услуг.

3.9.2. Специалист, ответственный за прием документов, осуществляет прием заявления об исправлении технической ошибки, регистрирует заявление с приложенными документами и передает их в Отдел.

Процедура, устанавливаемая настоящим пунктом, осуществляется в течение одного дня с момента регистрации заявления.

Результат процедуры: принятое и зарегистрированное заявление, направленное на рассмотрение специалисту Отдела.

3.9.3. Специалист Отдела рассматривает документы и в целях внесения исправлений в документ, являющийся результатом услуги, осуществляет процедуры, предусмотренные пунктом 3.6 настоящего Регламента, и выдает исправленный документ заявителю (уполномоченному представителю) лично под роспись с изъятием у заявителя (уполномоченного представителя) оригинала документа, в котором содержится техническая ошибка, или направляет в адрес заявителя почтовым отправлением (посредством электронной почты) письмо о возможности получения документа при предоставлении в Отдел оригинала документа, в котором содержится техническая ошибка.

Процедура, устанавливаемая настоящим пунктом, осуществляется в течение трех дней после обнаружения технической ошибки или получения от любого заинтересованного лица заявления о допущенной ошибке.

Результат процедуры: выданный (направленный) заявителю документ.

4. Порядок и формы контроля за предоставлением муниципальной услуги

4.1. Контроль за полнотой и качеством предоставления муниципальной услуги включает в себя выявление и устранение нарушений прав заявителей, проведение проверок соблюдения процедур предоставления муниципальной услуги, подготовку решений на действия (бездействие) должностных лиц органа местного самоуправления.

Формами контроля за соблюдением исполнения административных процедур являются:

1) проверка и согласование проектов документов по предоставлению муниципальной услуги.

Результатом проверки является визирование проектов;

2) проводимые в установленном порядке проверки ведения делопроизводства;

3) проведение в установленном порядке контрольных проверок соблюдения процедур предоставления муниципальной услуги.

Контрольные проверки могут быть плановыми (осуществляться на основании полугодовых или годовых планов работы органа местного самоуправления) и внеплановыми. При проведении проверок могут рассматриваться все вопросы, связанные с предоставлением муниципальной услуги (комплексные проверки), или по конкретному обращению заявителя.

В целях осуществления контроля за совершением действий при предоставлении муниципальной услуги и принятии решений руководителю Исполкома представляются справки о результатах предоставления муниципальной услуги.

4.2. Текущий контроль за соблюдением последовательности действий, определенных административными процедурами по предоставлению муниципальной услуги, осуществляется заместителем руководителя Исполкома по инфраструктурному развитию, ответственным за организацию работы по предоставлению муниципальной услуги, а также специалистами отдела инфраструктурного развития.

4.3. Перечень должностных лиц, осуществляющих текущий контроль, устанавливается положениями о структурных подразделениях органа местного самоуправления и должностными регламентами.

По результатам проведенных проверок в случае выявления нарушений прав заявителей виновные лица привлекаются к ответственности в соответствии с законодательством Российской Федерации.

4.4. Руководитель органа местного самоуправления несет ответственность за несвоевременное рассмотрение обращений заявителей.

Руководитель (заместитель руководителя) структурного подразделения органа местного самоуправления несет ответственность за несвоевременное и (или) ненадлежащее выполнение административных действий, указанных в разделе 3 настоящего Регламента.

Должностные лица и иные муниципальные служащие за решения и действия (бездействие), принимаемые (осуществляемые) в ходе предоставления муниципальной услуги, несут ответственность в установленном Законом порядке.

4.5. Контроль за предоставлением муниципальной услуги со стороны граждан, их объединений и организаций, осуществляется посредством открытости деятельности органа при предоставлении муниципальной услуги, получения полной, актуальной и достоверной информации о порядке предоставления муниципальной услуги и возможности досудебного рассмотрения обращений (жалоб) в процессе предоставления муниципальной услуги.

5. Досудебное (внесудебное) обжалование заявителем решений и действий (бездействия) органа, предоставляющего муниципальную услугу, должностного лица органа, предоставляющего муниципальную услугу, либо муниципального служащего, многофункционального центра, работника многофункционального центра, а также организаций, осуществляющих функции по предоставлению муниципальных услуг, или их работников

5.1. Предмет досудебного (внесудебного) обжалования заявителем решений и действий (бездействия) органа, предоставляющего муниципальную услугу, должностного лица органа, предоставляющего муниципальную услугу, либо муниципального служащего, многофункционального центра, работника многофункционального центра, а также организаций, предусмотренных частью 1.1 статьи 16 Федерального закона №210-ФЗ (далее- Федеральный закон), или их работников

5.1. Заявитель может обратиться с жалобой в том числе в следующих случаях:

1) нарушение срока регистрации запроса о предоставлении муниципальной услуги, запроса, указанного в статье 15.1 Федерального закона 210-ФЗ;

2) нарушение срока предоставления муниципальной услуги. В указанном случае досудебное (внесудебное) обжалование заявителем решений и действий (бездействия) многофункционального центра, работника многофункционального центра возможно в случае, если на многофункциональный центр, решения и действия (бездействие) которого обжалуются, возложена функция по предоставлению соответствующих государственных или муниципальных услуг в полном объеме в порядке, определенном частью 1.3 статьи 16 Федерального закона 210-ФЗ;

3) требование у заявителя документов или информации либо осуществления действий, представление или осуществление которых не предусмотрено нормативными правовыми актами Российской Федерации, нормативными правовыми актами субъектов Российской Федерации, муниципальными правовыми актами для предоставления муниципальной услуги;

4) отказ в приеме документов, предоставление которых предусмотрено нормативными правовыми актами Российской Федерации, нормативными правовыми актами субъектов Российской Федерации, муниципальными правовыми актами для предоставления муниципальной услуги, у заявителя;

5) отказ в предоставлении муниципальной услуги, если основания отказа не предусмотрены федеральными законами и принятыми в соответствии с ними иными нормативными правовыми актами Российской Федерации, законами и иными нормативными правовыми актами субъектов Российской Федерации, муниципальными правовыми актами. В указанном случае досудебное (внесудебное) обжалование заявителем решений и действий (бездействия) многофункционального центра, работника многофункционального центра возможно в случае, если на многофункциональный центр, решения и действия (бездействие) которого обжалуются, возложена функция по предоставлению соответствующих

государственных или муниципальных услуг в полном объеме в порядке, определенном частью 1.3 статьи 16 Федерального закона 210-ФЗ;

б) затребование с заявителя при предоставлении муниципальной услуги платы, не предусмотренной нормативными правовыми актами Российской Федерации, нормативными правовыми актами субъектов Российской Федерации, муниципальными правовыми актами;

7) отказ органа, предоставляющего муниципальную услугу, должностного лица органа, предоставляющего муниципальную услугу, многофункционального центра, работника многофункционального центра, организаций, предусмотренных частью 1.1 статьи 16 Федерального закона, или их работников в исправлении допущенных ими опечаток и ошибок в выданных в результате предоставления муниципальной услуги документах либо нарушение установленного срока таких исправлений. В указанном случае досудебное (внесудебное) обжалование заявителем решений и действий (бездействия) многофункционального центра, работника многофункционального центра возможно в случае, если на многофункциональный центр, решения и действия (бездействие) которого обжалуются, возложена функция по предоставлению соответствующих муниципальных услуг в полном объеме в порядке, определенном частью 1.3 статьи 16 Федерального закона;

8) нарушение срока или порядка выдачи документов по результатам предоставления муниципальной услуги;

9) приостановление предоставления муниципальной услуги, если основания приостановления не предусмотрены федеральными законами и принятыми в соответствии с ними иными нормативными правовыми актами Российской Федерации, законами и иными нормативными правовыми актами субъектов Российской Федерации, муниципальными правовыми актами. В указанном случае досудебное (внесудебное) обжалование заявителем решений и действий (бездействия) многофункционального центра, работника многофункционального центра возможно в случае, если на многофункциональный центр, решения и действия (бездействие) которого обжалуются, возложена функция по предоставлению соответствующих государственных или муниципальных услуг в полном объеме в порядке, определенном частью 1.3 статьи 16 Федерального закона;

10) требование у заявителя при предоставлении муниципальной услуги документов или информации, отсутствие и (или) недостоверность которых не указывались при первоначальном отказе в приеме документов, необходимых для предоставления государственной или муниципальной услуги, либо в предоставлении муниципальной услуги, за исключением случаев, предусмотренных Федеральным законом. В указанном случае досудебное (внесудебное) обжалование заявителем решений и действий (бездействия) многофункционального центра, работника многофункционального центра возможно в случае, если на многофункциональный центр, решения и действия (бездействие) которого обжалуются, возложена функция по предоставлению соответствующих муниципальных услуг в полном объеме в порядке, определенном Федеральным законом.

5.1.2. Общие требования к порядку подачи и рассмотрения жалобы

1. Жалоба подается в письменной форме на бумажном носителе, в электронной форме в орган, предоставляющий муниципальную услугу, многофункциональный центр либо в соответствующий орган государственной власти (орган местного самоуправления) публично-правового образования, являющийся учредителем многофункционального центра (далее - учредитель многофункционального центра), а также в организации, предусмотренные частью 1.1 статьи 16 Федерального закона. Жалобы на решения и действия (бездействие) руководителя органа, предоставляющего муниципальную услугу, подаются в вышестоящий орган (при его наличии) либо в случае его отсутствия рассматриваются непосредственно руководителем органа, предоставляющего муниципальную услугу. Жалобы на решения и действия (бездействие) работника многофункционального центра подаются руководителю этого многофункционального центра. Жалобы на решения и действия (бездействие) многофункционального центра подаются учредителю многофункционального центра или должностному лицу, уполномоченному нормативным правовым актом субъекта Российской Федерации. Жалобы на решения и действия (бездействие) работников организаций, предусмотренных частью 1.1 статьи 16 Федерального закона, подаются руководителям этих организаций.

2. Жалоба на решения и действия (бездействие) органа, предоставляющего муниципальную услугу, должностного лица органа, предоставляющего муниципальную услугу, муниципального служащего, руководителя органа, предоставляющего муниципальную услугу, может быть направлена по почте, через многофункциональный центр, с использованием информационно-телекоммуникационной сети "Интернет", официального сайта органа, предоставляющего муниципальную услугу, органа, единого портала государственных и муниципальных услуг либо регионального портала государственных и муниципальных услуг, а также может быть принята при личном приеме заявителя. Жалоба на решения и действия (бездействие) многофункционального центра, работника многофункционального центра может быть направлена по почте, с использованием информационно-телекоммуникационной сети "Интернет", официального сайта многофункционального центра, единого портала государственных и муниципальных услуг либо регионального портала государственных и муниципальных услуг, а также может быть принята при личном приеме заявителя. Жалоба на решения и действия (бездействие) организаций,

предусмотренных частью 1.1 статьи 16 настоящего Федерального закона, а также их работников может быть направлена по почте, с использованием информационно-телекоммуникационной сети "Интернет", официальных сайтов этих организаций, единого портала государственных и муниципальных услуг либо регионального портала государственных и муниципальных услуг, а также может быть принята при личном приеме заявителя.

3. Порядок подачи и рассмотрения жалоб на решения и действия (бездействие) федеральных органов исполнительной власти, государственных корпораций и их должностных лиц, федеральных государственных служащих, должностных лиц государственных внебюджетных фондов Российской Федерации, организаций, предусмотренных частью 1.1 статьи 16 Федерального закона, и их работников, а также жалоб на решения и действия (бездействие) многофункционального центра, его работников устанавливается Правительством Российской Федерации.

3.1. В случае, если федеральным законом установлен порядок (процедура) подачи и рассмотрения жалоб на решения и действия (бездействие) органов, предоставляющих муниципальные услуги, должностных лиц органов, предоставляющих муниципальные услуги, или органов, предоставляющих муниципальные услуги, либо муниципальных служащих, для отношений, связанных с подачей и рассмотрением указанных жалоб, нормы статьи 11.1 Федерального закона и настоящей статьи не применяются.

3.2. Жалоба на решения и (или) действия (бездействие) органов, предоставляющих муниципальные услуги, должностных лиц органов, предоставляющих муниципальные услуги, либо муниципальных служащих при осуществлении в отношении юридических лиц и индивидуальных предпринимателей, являющихся субъектами градостроительных отношений, процедур, включенных в исчерпывающие перечни процедур в сферах строительства, утвержденные Правительством Российской Федерации в соответствии с частью 2 статьи 6 Градостроительного кодекса Российской Федерации, может быть подана такими лицами в порядке, установленном настоящей статьёй, либо в порядке, установленном антимонопольным законодательством Российской Федерации, в антимонопольный орган.

4. Особенности подачи и рассмотрения жалоб на решения и действия (бездействие) органов государственной власти субъектов Российской Федерации и их должностных лиц, государственных гражданских служащих органов государственной власти субъектов Российской Федерации, органов местного самоуправления и их должностных лиц, муниципальных служащих, а также на решения и действия (бездействие) многофункционального центра, работников многофункционального центра устанавливаются соответственно нормативными правовыми актами субъектов Российской Федерации и муниципальными правовыми актами.

5. Жалоба должна содержать:

1) наименование органа, предоставляющего муниципальную услугу, должностного лица органа, предоставляющего муниципальную услугу, либо муниципального служащего, многофункционального центра, его руководителя и (или) работника, организаций, предусмотренных частью 1.1 статьи 16 Федерального закона, их руководителей и (или) работников, решения и действия (бездействие) которых обжалуются;

2) фамилию, имя, отчество (последнее - при наличии), сведения о месте жительства заявителя - физического лица либо наименование, сведения о месте нахождения заявителя - юридического лица, а также номер (номера) контактного телефона, адрес (адреса) электронной почты (при наличии) и почтовый адрес, по которым должен быть направлен ответ заявителю;

3) сведения об обжалуемых решениях и действиях (бездействии) органа, предоставляющего муниципальную услугу, должностного лица органа, предоставляющего муниципальную услугу, либо муниципального служащего, многофункционального центра, работника многофункционального центра, организаций, предусмотренных частью 1.1 статьи 16 Федерального закона, их работников;

4) доводы, на основании которых заявитель не согласен с решением и действием (бездействием) органа, предоставляющего муниципальную услугу, должностного лица органа, предоставляющего муниципальную услугу, либо муниципального служащего, многофункционального центра, работника многофункционального центра, организаций, предусмотренных частью 1.1 статьи 16 Федерального закона, их работников. Заявителем могут быть представлены документы (при наличии), подтверждающие доводы заявителя, либо их копии.

6. Жалоба, поступившая в орган, предоставляющий муниципальную услугу, многофункциональный центр, учредителю многофункционального центра, в организации, предусмотренные частью 1.1 статьи 16 Федерального закона, либо вышестоящий орган (при его наличии), подлежит рассмотрению в течение пятнадцати рабочих дней со дня ее регистрации, а в случае обжалования отказа органа, предоставляющего муниципальную услугу, многофункционального центра, организаций, предусмотренных частью 1.1 статьи 16 Федерального закона, в приеме документов у заявителя либо в исправлении допущенных опечаток и ошибок или в случае обжалования нарушения установленного срока таких исправлений - в течение пяти рабочих дней со дня ее регистрации.

7. По результатам рассмотрения жалобы принимается одно из следующих решений:

1) жалоба удовлетворяется, в том числе в форме отмены принятого решения, исправления допущенных опечаток и ошибок в выданных в результате предоставления муниципальной услуги документах, возврата заявителю денежных средств, взимание которых не предусмотрено нормативными правовыми актами Российской Федерации, нормативными правовыми актами субъектов Российской Федерации, муниципальными правовыми актами;

2) в удовлетворении жалобы отказывается.

8. Не позднее дня, следующего за днем принятия решения, указанного в части 7 настоящего пункта, заявителю в письменной форме и по желанию заявителя в электронной форме направляется мотивированный ответ о результатах рассмотрения жалобы.

8.1. В случае признания жалобы подлежащей удовлетворению в ответе заявителю, указанном в Федеральном законе, дается информация о действиях, осуществляемых органом, предоставляющим муниципальную услугу, многофункциональным центром либо организацией, предусмотренной Федеральным законом, в целях незамедлительного устранения выявленных нарушений при оказании муниципальной услуги, а также приносятся извинения за доставленные неудобства и указывается информация о дальнейших действиях, которые необходимо совершить заявителю в целях получения муниципальной услуги.

8.2. В случае признания жалобы не подлежащей удовлетворению в ответе заявителю, указанном в Федеральном законе, даются аргументированные разъяснения о причинах принятого решения, а также информация о порядке обжалования принятого решения.

9. В случае установления в ходе или по результатам рассмотрения жалобы признаков состава административного правонарушения или преступления должностное лицо, работник, наделенные полномочиями по рассмотрению жалоб в соответствии с частью 1 настоящего пункта, незамедлительно направляют имеющиеся материалы в органы прокуратуры.

10. Положения настоящего Федерального закона, устанавливающие порядок рассмотрения жалоб на нарушения прав граждан и организаций при предоставлении муниципальных услуг, не распространяются на отношения, регулируемые Федеральным законом от 2 мая 2006 года № 59-ФЗ "О порядке рассмотрения обращений граждан Российской Федерации".

5.1.3. Информационная система досудебного (внесудебного) обжалования

В Российской Федерации создается федеральная информационная система досудебного (внесудебного) обжалования, которая является федеральной государственной информационной системой. Создание и функционирование федеральной информационной системы досудебного (внесудебного) обжалования регулируются федеральными законами и правовыми актами Правительства Российской Федерации.

(руководителю органа исполнительной власти субъекта Российской Федерации, органа местного самоуправления, в котором гражданин состоит на учете в качестве нуждающегося в жилых помещениях (в качестве имеющего право на получение социальной выплаты для приобретения жилого помещения) от гражданина (гражданки) _____, (фамилия, имя и отчество (при наличии) проживающего (проживающей) по адресу _____ (почтовый адрес)

ЗАЯВЛЕНИЕ (РАПОРТ)

Прошу включить меня,

_____ (фамилия, имя и отчество (при наличии), дата рождения)

(наименование документа, удостоверяющего личность гражданина Российской Федерации, серия, номер, кем и когда выдан указанный документ)

страховой номер индивидуального лицевого счета в системе обязательного пенсионного страхования _____, в состав участников ведомственной целевой программы "Оказание государственной поддержки гражданам в обеспечении жильем и оплате жилищно-коммунальных услуг" [государственной программы Российской Федерации "Обеспечение доступным и комфортным жильем и коммунальными услугами граждан Российской Федерации"](#).

В соответствии с подпунктом _____ пункта 5 Правил выпуска и реализации государственных жилищных сертификатов в рамках реализации ведомственной целевой программы "Оказание государственной поддержки гражданам в обеспечении жильем и оплате жилищно-коммунальных услуг" государственной программы Российской Федерации "Обеспечение доступным и комфортным жильем и коммунальными услугами граждан Российской Федерации", утвержденных [постановлением Правительства Российской Федерации от 21 марта 2006 г. N 153 "Об утверждении Правил выпуска и реализации государственных жилищных сертификатов в рамках реализации ведомственной целевой программы "Оказание государственной поддержки гражданам в обеспечении жильем и оплате жилищно-коммунальных услуг" государственной программы Российской Федерации "Обеспечение доступным и комфортным жильем и коммунальными услугами граждан Российской Федерации"](#), имею право на получение социальной выплаты для приобретения жилого помещения, удостоверяемой государственным жилищным сертификатом.

Избранное место жительства (указывается только гражданами, указанными в [подпунктах "а", "б", "з" и "и" пункта 5 указанных Правил](#))

(наименование субъекта Российской Федерации)

Состою на учете в качестве нуждающегося в жилых помещениях (имеющего право на получение социальной выплаты для приобретения жилого помещения) с "_____" _____ г.

Состав семьи:

супруга (супруг)

_____ (фамилия, имя и отчество (при наличии), дата рождения)

(наименование документа, удостоверяющего личность гражданина Российской Федерации, серия, номер, кем и когда выдан указанный документ)
страховой номер индивидуального лицевого счета в системе обязательного пенсионного страхования

дети:

сын (дочь)

(фамилия, имя и отчество (при наличии), дата рождения)

(наименование документа, удостоверяющего личность гражданина Российской Федерации, серия, номер, кем и когда выдан указанный документ)
страховой номер индивидуального лицевого счета в системе обязательного пенсионного страхования

родители:

отец (мать)

(фамилия, имя и отчество (при наличии), дата рождения)

(наименование документа, удостоверяющего личность гражданина Российской Федерации, серия, номер, кем и когда выдан указанный документ)
страховой номер индивидуального лицевого счета в системе обязательного пенсионного страхования

Кроме того, со мной проживают иные члены семьи:

(степень родства, фамилия, имя и отчество (при наличии), дата рождения)

(наименование документа, удостоверяющего личность гражданина Российской Федерации, серия, номер, кем и когда выдан указанный документ)
страховой номер индивидуального лицевого счета в системе обязательного пенсионного страхования

О порядке и условиях получения социальной выплаты для приобретения жилого помещения, удостоверяемой государственным жилищным сертификатом, в рамках реализации ведомственной целевой программы "Оказание государственной поддержки гражданам в обеспечении жильем и оплате жилищно-коммунальных услуг" [государственной программы Российской Федерации "Обеспечение доступным и комфортным жильем и коммунальными услугами граждан Российской Федерации"](#) проинформирован.

К заявлению мною прилагаются следующие документы:

(наименование и номер документа (при наличии), кем и когда выдан)

(наименование и номер документа (при наличии), кем и когда выдан)

(наименование и номер документа (при наличии), кем и когда выдан)

(наименование и номер документа (при наличии), кем и когда выдан)

(фамилия, имя и отчество
(при наличии) заявителя)

(подпись)

(дата)

Я и члены моей семьи даем согласие в соответствии со [статьей 9 Федерального закона "О персональных данных"](#) на автоматизированную, а также без использования средств автоматизации обработку моих персональных данных и персональных данных членов моей семьи в целях участия в ведомственной целевой программе "Оказание государственной поддержки гражданам в обеспечении жильем и оплате жилищно-коммунальных услуг" [государственной программы Российской Федерации "Обеспечение доступным и комфортным жильем и коммунальными услугами граждан Российской Федерации"](#), а именно на совершение действий, предусмотренных [пунктом 3 статьи 3 Федерального закона "О персональных данных"](#), со сведениями, представленными мной в

(наименование органа исполнительной власти субъекта Российской Федерации, органа местного самоуправления)

для участия в указанной ведомственной целевой программе и предоставления мне и членам моей семьи социальной выплаты для приобретения жилого помещения, удостоверяемой государственным жилищным сертификатом.

Настоящее согласие дается до "истечения сроков хранения соответствующей информации или документов, содержащих указанную информацию, определяемых в соответствии с законодательством Российской Федерации.

(фамилия, имя и отчество (при наличии) заявителя)

(подпись)

(дата)

(фамилия, имя и отчество (при наличии)
совершеннолетнего члена семьи заявителя)

(подпись)

(дата)

(фамилия, имя и отчество (при наличии)
совершеннолетнего члена семьи заявителя)

(подпись)

(дата)

безвозмездном отчуждении находящегося в собственности жилого помещения (жилых помещений) в государственную (муниципальную) собственность)

Мы, нижеподписавшиеся,

(фамилия, имя и отчество (при наличии), дата рождения гражданина - участника комплекса процессных мероприятий "Выполнение государственных обязательств по обеспечению жильем отдельных категорий граждан" [государственной программы Российской Федерации "Обеспечение доступным и комфортным жильем и коммунальными услугами граждан Российской Федерации"](#))

паспорт _____, выданный _____

" ____ " _____ г. (далее - должник), с одной стороны, и глава органа местного самоуправления)

(наименование органа местного самоуправления)

_____ (воинское звание, ф.и.о.)

с другой стороны, обязуемся совершить следующие действия.

В связи с предоставлением государственного жилищного сертификата для приобретения жилого помещения на территории

_____ (наименование субъекта Российской Федерации,

в котором должник будет приобретать жилое помещение)

должник принимает на себя обязательство в 2-месячный срок с даты приобретения им жилого помещения посредством реализации государственного жилищного сертификата освободить со всеми совместно проживающими с ним членами семьи и сдать в установленном законодательством Российской Федерации порядке (нужное заполнить):

1) Жилое помещение из _____ комнат _____ кв. метров в квартире N _____

дома N _____ по улице _____ в населенном пункте (закрытом военном

городке) _____ района _____ области, занимаемое им на основании

(нужное указать):

ордера от "___" _____ г., выданного _____

(наименование органа, выдавшего ордер)

находящееся в _____,

(федеральной, государственной субъекта Российской Федерации,

собственности;

муниципальной, частной - нужное указать)

договора социального найма жилого помещения (найма специализированного жилого помещения) от "___" _____ г. N _____, заключенного

с _____

(наименование уполномоченного органа государственной власти Российской Федерации, органа государственной власти субъекта Российской Федерации, органа местного самоуправления либо иного управомоченного собственником лица, с которым заключен договор социального найма жилого помещения (найма специализированного жилого помещения));

свидетельства (записи) о государственной регистрации права собственности на указанное жилое помещение от "___" _____ г. N _____, выданного (внесенной в Единый государственный реестр недвижимости)

(наименование органа, осуществляющего

государственную регистрацию права на недвижимое имущество)

2) Земельный участок, занятый жилым домом (частью жилого дома) и необходимый для его использования общей площадью _____ кв. метров, кадастровый номер _____, целевое назначение (категория) _____, вид разрешенного использования _____.

Кроме того, должник обязуется с момента подписания настоящего обязательства не приватизировать жилое помещение и не совершать иных действий, которые влекут или могут повлечь его отчуждение, а также не предоставлять указанное жилое помещение для проживания другим лицам, не являющимся членами его семьи.

Глава органа местного самоуправления

(ф.и.о.)

обязуется принять от должника занимаемое им жилое помещение (земельный участок, занятый жилым домом (частью жилого дома), указанное в настоящем обязательстве, в установленный этим обязательством срок.

Согласие совершеннолетних членов семьи, совместно проживающих с

(ф.и.о. должника)

имеется.

Данные о членах семьи должника			Данные паспорта			
ф.и.о.	степень родства	дата рождения	номер	дата выдачи	кем выдан	Подпись

М.П.

Глава органа местного самоуправления

федерального органа исполнительной власти, федерального государственного органа, глава

(ф.и.о., подпись)

" ____ " _____ 20__ г.

Должник

(ф.и.о., подпись)

" ____ " _____ 20__ г.

Примечание. Каждая страница настоящего обязательства подписывается главой органа местного самоуправления и должником.

(форма)

(руководителю органа местного самоуправления)

от гражданина(ки) _____,

(ф.и.о.)

проживающего(ей) по адресу _____

(адрес регистрации по месту жительства и фактического проживания)

телефон _____

ЗАЯВЛЕНИЕ (РАПОРТ)

Прошу выдать мне, _____,

(ф.и.о.)

паспорт _____ выданный _____

" _____ " _____ г., страховой номер индивидуального лицевого счета в системе

индивидуального (персонифицированного) учета _____, государственный
жилищный сертификат в рамках мероприятия _____

(наименование мероприятия)

комплекса процессных мероприятий "Выполнение государственных обязательств по обеспечению жильем отдельных категорий граждан" государственной программы Российской Федерации "Обеспечение доступным и комфортным жильем и коммунальными услугами граждан

Российской Федерации" для приобретения жилого помещения _____

(указывается "на территории" и наименование субъекта Российской Федерации, за исключением граждан, подлежащих переселению из закрытых административно-территориальных образований, для которых указывается "за границами закрытого административно-территориального образования")

Состав семьи:

супруга (супруг) _____,

(ф.и.о., дата рождения)

паспорт _____ выданный _____

" ____ " _____ г., страховой номер индивидуального лицевого счета в системе

индивидуального (персонифицированного) учета _____ ,

проживает по адресу _____ ;

(адрес регистрации по месту жительства и фактического проживания)

дети:

(степень родства, ф.и.о., дата рождения)

паспорт (свидетельство о рождении) _____

выданный _____

" ____ " _____ г., страховой номер индивидуального лицевого счета в системе

индивидуального
(персонифицированного) учета _____ ,

проживает по адресу _____ ;

(адрес регистрации по месту жительства и фактического проживания)

родители:

(степень родства, ф.и.о., дата рождения)

паспорт _____

выданный _____

" ____ " _____ г., страховой номер индивидуального лицевого счета в системе

индивидуального
(персонифицированного) учета _____ ,

проживает по адресу _____ .

(адрес регистрации по месту жительства и фактического проживания)

Кроме того, со мной проживают иные члены семьи:

(степень родства, ф.и.о., дата рождения)

паспорт (свидетельство о рождении) _____ выданный _____

" ____ " _____ г., страховой номер индивидуального лицевого счета в системе

индивидуального
(персонифицированного) учета

Состою на учете в качестве нуждающегося в жилых помещениях (нуждающегося в улучшении жилищных условий, имеющего право на получение социальной выплаты для приобретения жилого

помещения) с " ____ " _____ г. в _____

(место постановки на учет)

В настоящее время я и члены моей семьи жилых помещений для постоянного проживания на территории Российской Федерации _____

(указывается "не имеем" или "имеем")

Сведения о наличии жилых помещений, занимаемых мною и (или) членами моей семьи по договорам социального найма и (или) принадлежащих мне и (или) членам моей семьи на праве собственности:

N п/п	Фамилия, имя, отчество	Почтовый адрес местонахождения жилого помещения	Вид, общая площадь жилого помещения, кв. метров	Основание пользования (договор социального найма или на основании права собственности), дата и реквизиты договора, реквизиты свидетельства о праве собственности (номер и дата государственной регистрации права собственности согласно записи в Едином государственном реестре недвижимости)

Средства федерального бюджета, бюджета субъекта Российской Федерации или местного бюджета на приобретение или строительство жилых помещений мною и членами моей семьи _____

(указывается "не получались" или "получались", в случае получения денежных средств указываются орган, осуществивший выплату, дата и сумма выплаты)

Действия и гражданско-правовые сделки с жилыми помещениями, которые привели к уменьшению размера занимаемых жилых помещений или к их отчуждению, мной и (или) членами моей

семьи _____

(указывается "не совершались" или "совершались")

Сведения о действиях и гражданско-правовых сделках с жилыми помещениями, которые привели к уменьшению размера занимаемых жилых помещений или к их отчуждению (за исключением безвозмездного отчуждения этого жилого помещения в государственную или муниципальную

собственность):

N п/п	Фамилия, имя, отчество	Почтовый адрес местонахождения жилого помещения	Вид, общая площадь жилого помещения, кв. метров	Действие (гражданско-правовая сделка) с жилыми помещениями, которое привело к уменьшению размера занимаемых жилых помещений или к их отчуждению и реквизиты документов, подтверждающие факт совершения указанного действия (сделки)

Я и члены моей семьи достоверность и полноту настоящих сведений подтверждаем. Даем согласие на проведение проверки представленных сведений в федеральных органах исполнительной власти (федеральных государственных органах), включая федеральный орган исполнительной власти по федеральному государственному контролю (надзору) в сфере миграции, Федеральную службу государственной регистрации, кадастра и картографии, а также согласие на обработку персональных данных.

Я, _____,
(ф.и.о.)

предупрежден о привлечении к ответственности в соответствии с законодательством Российской Федерации в случае выявления в представленных мною сведениях и документах, прилагаемых к заявлению, данных, не соответствующих действительности и послуживших основанием для получения государственного жилищного сертификата.

С условиями получения и использования государственного жилищного сертификата ознакомлен, согласен и обязуюсь их выполнять.

_____ "___" _____ 20__ г.
(ф.и.о. заявителя) (подпись)

Члены семьи с заявлением согласны:

_____	_____
(ф.и.о.)	(подпись)
_____	_____
(ф.и.о.)	(подпись)
_____	_____
(ф.и.о.)	(подпись)

К заявлению прилагаются следующие документы:

(наименование и номер документа, кем и когда выдан)

(наименование и номер документа, кем и когда выдан)

;

(наименование и номер документа, кем и когда выдан)

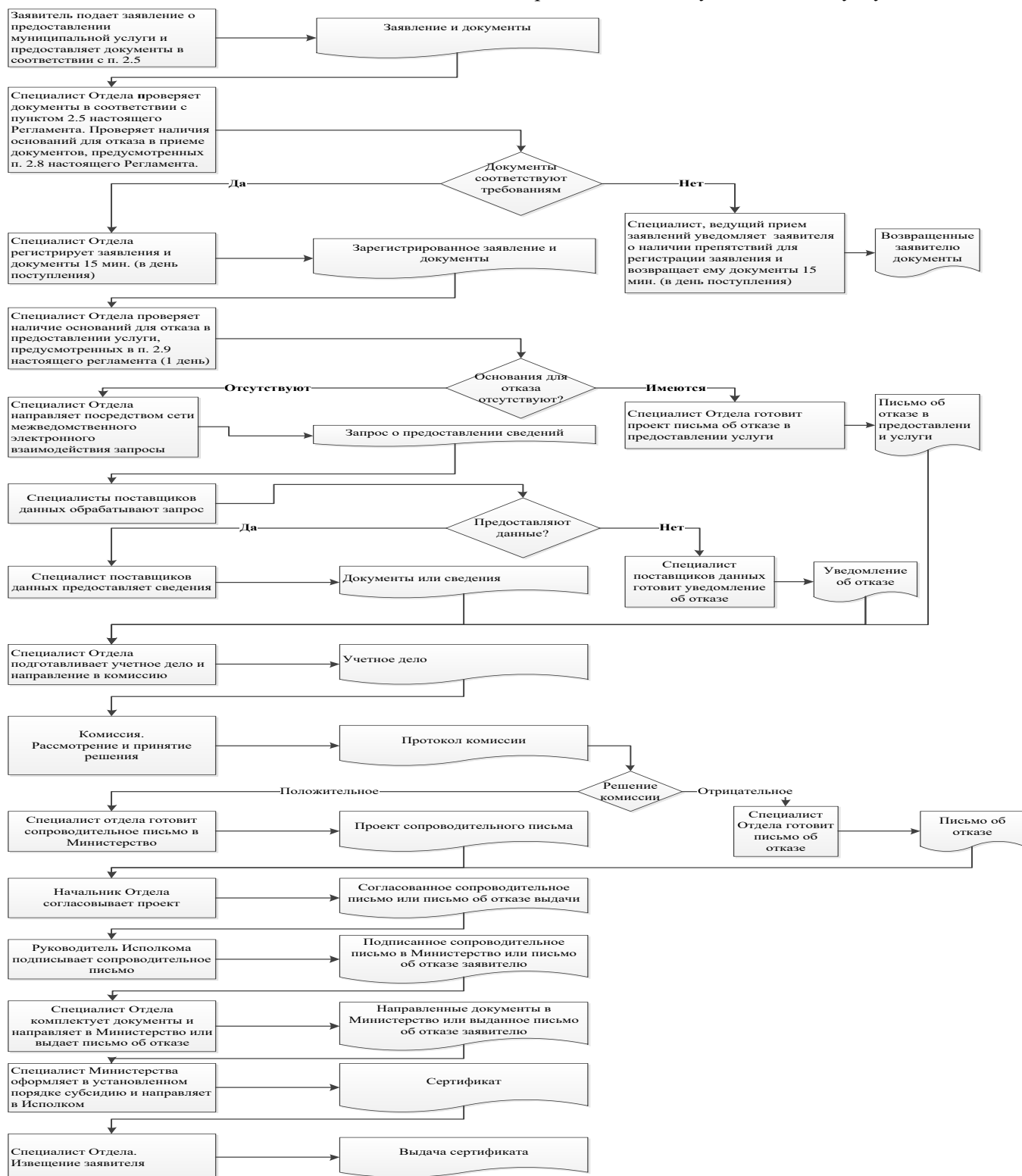
.

(наименование и номер документа, кем и когда выдан)

Примечания: 1. Согласие с заявлением (рапортом) за несовершеннолетних и (или) недееспособных членов семьи подписывают их законные представители (опекуны).

2. Подписи заявителя и членов его семьи заверяются подписью уполномоченного должностного лица органа местного самоуправления, осуществляющего вручение государственного жилищного сертификата, и печатью указанного органа местного самоуправления.

Блок-схема последовательности действий по предоставлению муниципальной услуги



Руководителю
Исполнительного комитета
Тетюшского муниципального района
От: _____

**Заявление
об исправлении технической ошибки**

Сообщаю об ошибке, допущенной при оказании муниципальной услуги

_____ (наименование услуги)

Записано: _____

Правильные сведения: _____

Прошу исправить допущенную техническую ошибку и внести соответствующие изменения в документ, являющийся результатом муниципальной услуги.

Прилагаю следующие документы:

- 1.
- 2.
- 3.

В случае принятия решения об отклонении заявления об исправлении технической ошибки прошу направить такое решение:

посредством отправления электронного документа на адрес E-mail: _____;

в виде заверенной копии на бумажном носителе почтовым отправлением по адресу: _____.

Подтверждаю свое согласие, а также согласие представляемого мною лица на обработку персональных данных (сбор, систематизацию, накопление, хранение, уточнение (обновление, изменение), использование, распространение (в том числе передачу), обезличивание, блокирование, уничтожение персональных данных, а также иных действий, необходимых для обработки персональных данных в рамках предоставления муниципальной услуги), в том числе в автоматизированном режиме, включая принятие решений на их основе органом предоставляющим муниципальную услугу, в целях предоставления муниципальной услуги.

Настоящим подтверждаю: сведения, включенные в заявление, относящиеся к моей личности и представляемому мною лицу, а также внесенные мною ниже, достоверны. Документы (копии документов), приложенные к заявлению, соответствуют требованиям, установленным законодательством Российской Федерации, на момент представления заявления эти документы действительны и содержат достоверные сведения.

Даю свое согласие на участие в опросе по оценке качества предоставленной мне муниципальной услуги по телефону: _____.

_____ (дата)

_____ (подпись)

(_____) (Ф.И.О.)

Реквизиты должностных лиц, ответственных за предоставление муниципальной услуги и осуществляющих контроль ее исполнения

**Отдел строительства, ЖКХ и энергетики Исполнительного комитета
Тетюшского муниципального района**

Должность	Телефон	Электронный адрес
Начальник отдела Строительства, ЖКХ и энергетики Исполнительного комитета Тетюшского муниципального района	8(84373)26254	tatesh@tatar.ru

**Исполнительный комитет
Тетюшского муниципального района**

Должность	Телефон	Электронный адрес
Руководитель Исполнительного комитета Тетюшского муниципального района	8(84373)25002	tatesh@tatar.ru
заместитель Руководителя Исполнительного комитета Тетюшского муниципального района	8(84373)26283	tatesh@tatar.ru