



ПОСТАНОВЛЕНИЕ

28.11.2024

пгт. Рыбная Слобода

КАРАР

№332пи

О внесении изменений в постановление Исполнительного комитета Рыбно-Слободского муниципального района Республики Татарстан от 24.06.2016 № 100пи «Об утверждении Схемы размещения рекламных конструкций на территории Рыбно-Слободского муниципального района Республики Татарстан»

В соответствии с пунктом 15.1 части 1 статьи 15 Федерального закона от 6 октября 2003 года №131-ФЗ «Об общих принципах организации местного самоуправления в Российской Федерации», частью 5.8. статьи 19 Федерального закона от 13 марта 2006 года №38-ФЗ «О рекламе», Уставом Рыбно-Слободского муниципального района Республики Татарстан, решением Совета Рыбно-Слободского муниципального района Республики Татарстан от 17.06.2015 №L-6 «Об утверждении Положения о порядке размещения рекламных конструкций на территории Рыбно-Слободского муниципального района», с учётом предварительного согласования Министерства строительства, архитектуры и жилищно-коммунального хозяйства Республики Татарстан от 19.11.2024 №01-09-23053, ПОСТАНОВЛЯЮ:

1. Внести в постановление Исполнительного комитета Рыбно-Слободского муниципального района Республики Татарстан от 24.06.2016 № 100пи «Об утверждении Схемы размещения рекламных конструкций на территории Рыбно-Слободского муниципального района Республики Татарстан» (с внесенными изменениями от 20.12.2018 № 286пи) следующие изменения:

1.1. Изложить Схему размещения рекламных конструкций на территории Рыбно-Слободского муниципального района Республики Татарстан в новой прилагаемой редакции.

1.2. Изложить Адресный план размещения рекламных конструкций типа «Евроцит» на территории Рыбно-Слободского района РТ в новой прилагаемой редакции.

2. Установить, что:

2.1. настоящее постановление вступает в силу с момента его обнародования;

2.2. действие Схемы, указанной в пункте 1.1 настоящего постановления, распространяется на рекламные конструкции, устанавливаемые на территории Рыбно-Слободского муниципального района Республики Татарстан после вступления в силу настоящего постановления;

2.3. рекламные конструкции, установленные на территории Рыбно-Слободского муниципального района Республики Татарстан до вступления в силу настоящего постановления, размещаются до окончания срока действия договоров на установку и эксплуатацию средств наружной рекламы и информации на территории Рыбно-Слободского муниципального района Республики Татарстан.

3. Определить официальным сайтом для размещения в сети Интернет Схемы размещения рекламных конструкций на территории Рыбно-Слободского муниципального района Республики Татарстан официальный сайт Рыбно-Слободского муниципального района Республики Татарстан по веб-адресу: <http://ribnaya-sloboda.tatarstan.ru>.

4. Настоящее постановление разместить на официальном сайте Рыбно-Слободского муниципального района Республики Татарстан в информационно-телекоммуникационной сети Интернет по веб-адресу: <http://ribnaya-sloboda.tatarstan.ru> и на «Официальном портале правовой информации Республики Татарстан» в информационно-телекоммуникационной сети Интернет по веб-адресу: <http://pravo.tatarstan.ru>.

5. Контроль за исполнением настоящего постановления возложить на заместителя руководителя Исполнительного комитета Рыбно-Слободского муниципального района Республики Татарстан по инфраструктурному развитию Д.Н. Ризаева.

Руководитель



Д.А. Сатдинов

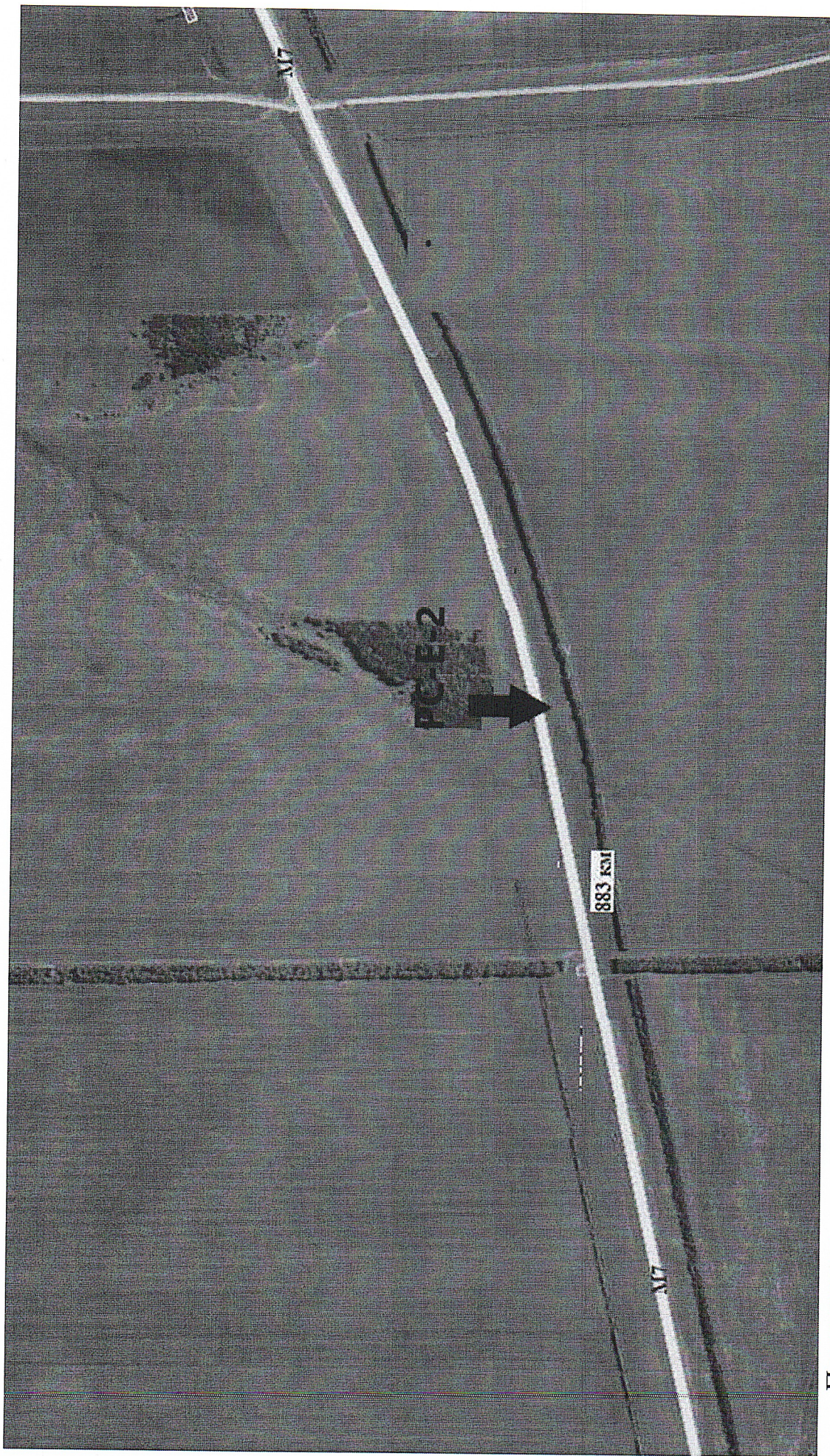
Приложение
к постановлению
Исполнительного комитета
Рыбно-Слободского
муниципального района
Республики Татарстан
от 28.11.2024 № 332пи

Адресный план размещения рекламных конструкций типа «Еврощит»
на территории Рыбно-слободского района РТ

п/п	Автомобильная дорога	км+м	слева/ справа*/	Вид Рекламной конструкции	Площадь РК(кв.м.)	номер на схеме	Владелец РК
1	Автомобильная дорога «Волга»	883+250	справа	Щит	36	РС-Е- 2	-
2	Автомобильная дорога «Волга»	902+850	слева	Щит	36	РС-Е- 16	-
3	Автомобильная дорога «Волга»	903+600	слева	Щит	36	РС-Е- 17	-
4	Автомобильная дорога «Волга»	903+650	справа	Щит	36	РС-Е- 18	-
5	Автомобильная дорога «Волга»	904+300	слева	Щит	36	РС-Е- 19	-
6	Автомобильная дорога «Волга»	905+700	слева	Щит	36	РС-Е- 22	-
7	Автомобильная дорога «Волга»	910+900	справа	Щит	36	РС-Е- 27	-
8	Автомобильная дорога «Волга»	910+950	слева	Щит	36	РС-Е- 28	-
9	Автомобильная дорога «Волга»	912+400	справа	Щит	36	РС-Е- 29	-
10	Автомобильная дорога "Казань-Оренбург"- Рыбная Слобода	24+500	слева	светодиодный видеоэкран	36	РС-Е- 100	-

**Схема размещения рекламных
конструкций Рыбно-Слободского
муниципального района Республики
Татарстан**

Схема размещения рекламных конструкций №1 (РС-Е-2) на территории Рыбно-Слободского муниципального района Республики Татарстан М7 «Волга» км 883+250

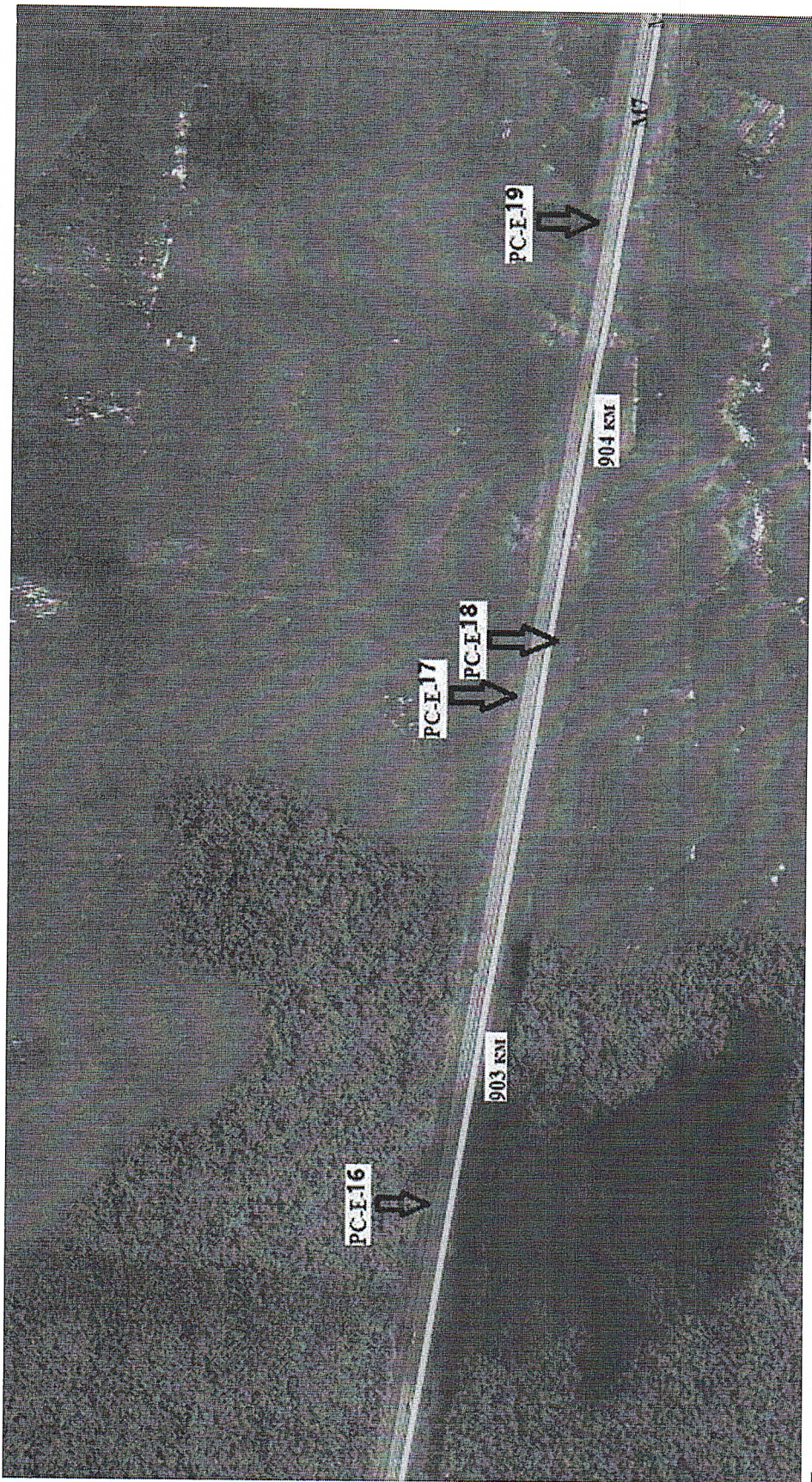


Примечание:

1. Размещение и конструкцию объекта выполнить в соответствии с требованиями ГОСТ Р 52044-2003 «Наружная реклама на территориях городских и сельских поселений».
2. Тип рекламной конструкции – отдельно стоящая (билборд).

3. Размер рекламного поля – 3х6 м., количество сторон-2.

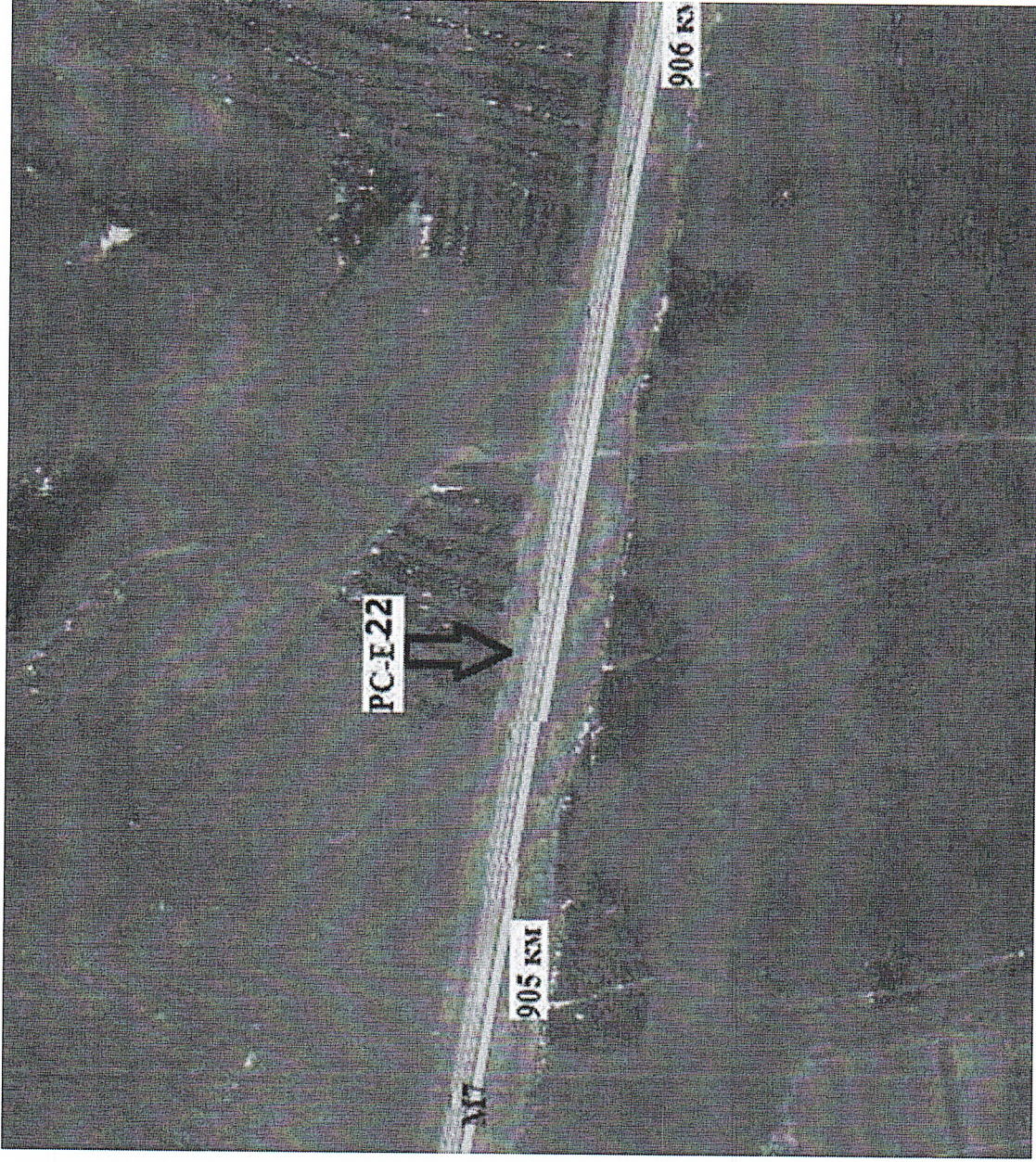
- Схема размещения рекламных конструкций №2 (РС-Е-16) на территории Рыбно-Слободского муниципального района Республики Татарстан М7 «Волга» км 902+850,**
- Схема размещения рекламных конструкций №3 (РС-Е-17) на территории Рыбно-Слободского муниципального района Республики Татарстан М7 «Волга» км 903+600**
- Схема размещения рекламных конструкций №4 (РС-Е-18) на территории Рыбно-Слободского муниципального района Республики Татарстан М7 «Волга» км 903+650**
- Схема размещения рекламных конструкций №5 (РС-Е-19) на территории Рыбно-Слободского муниципального района Республики Татарстан М7 «Волга» км 904+300**



Примечание:

1. Размещение и конструкцию объекта выполнить в соответствии с требованиями ГОСТ Р 52044-2003 «Наружная реклама на территориях городских и сельских поселений».
2. Тип рекламной конструкции – отдельно стоящая (билборд).
3. Размер рекламного поля – 3х6 м., количество сторон-2.

Схема размещения рекламных конструкций №6 (РС-Е-22) на территории Рыбно-Слободского муниципального района Республики Татарстан М7 «Волга» км 905+700,

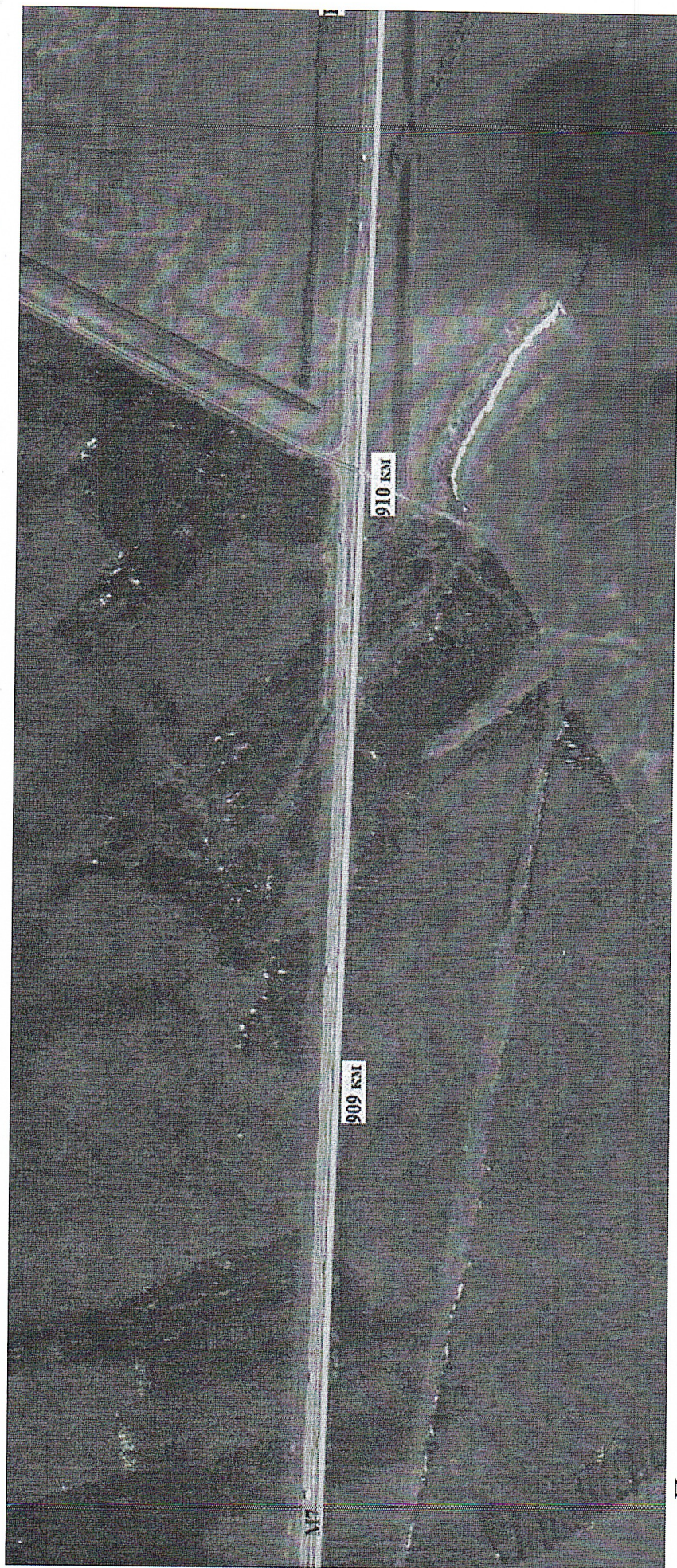


Примечание:

1. Размещение и конструкцию объекта выполнить в соответствии с требованиями ГОСТ Р 52044-2003 «Наружная реклама на территориях городских и сельских поселений».
2. Тип рекламной конструкции – отдельно стоящая (билборд).

3. Размер рекламного поля – 3х6 м., количество сторон-2.

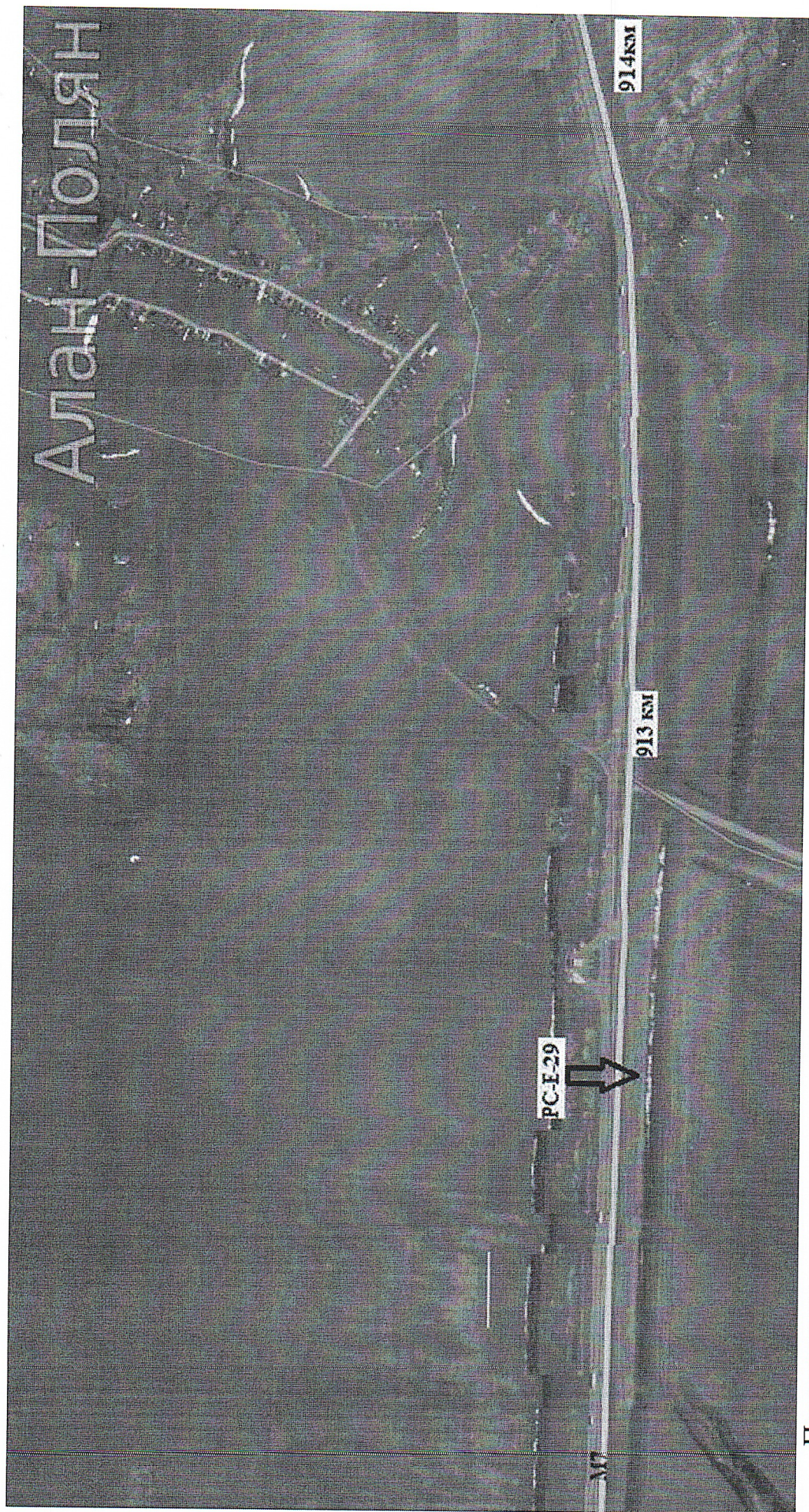
Схема размещения рекламных конструкций №7 (РС-Е-27) на территории Рыбно-Слободского муниципального района Республики Татарстан М7 «Волга» км 910+900,
Схема размещения рекламных конструкций №8 (РС-Е-28) на территории Рыбно-Слободского муниципального района Республики Татарстан М7 «Волга» км 910+950



Примечание:

1. Размещение и конструкцию объекта выполнить в соответствии с требованиями ГОСТ Р 52044-2003 «Наружная реклама на территориях городских и сельских поселений».
2. Тип рекламной конструкции – отдельно стоящая (билборд).
3. Размер рекламного поля – 3х6 м., количество сторон-2.

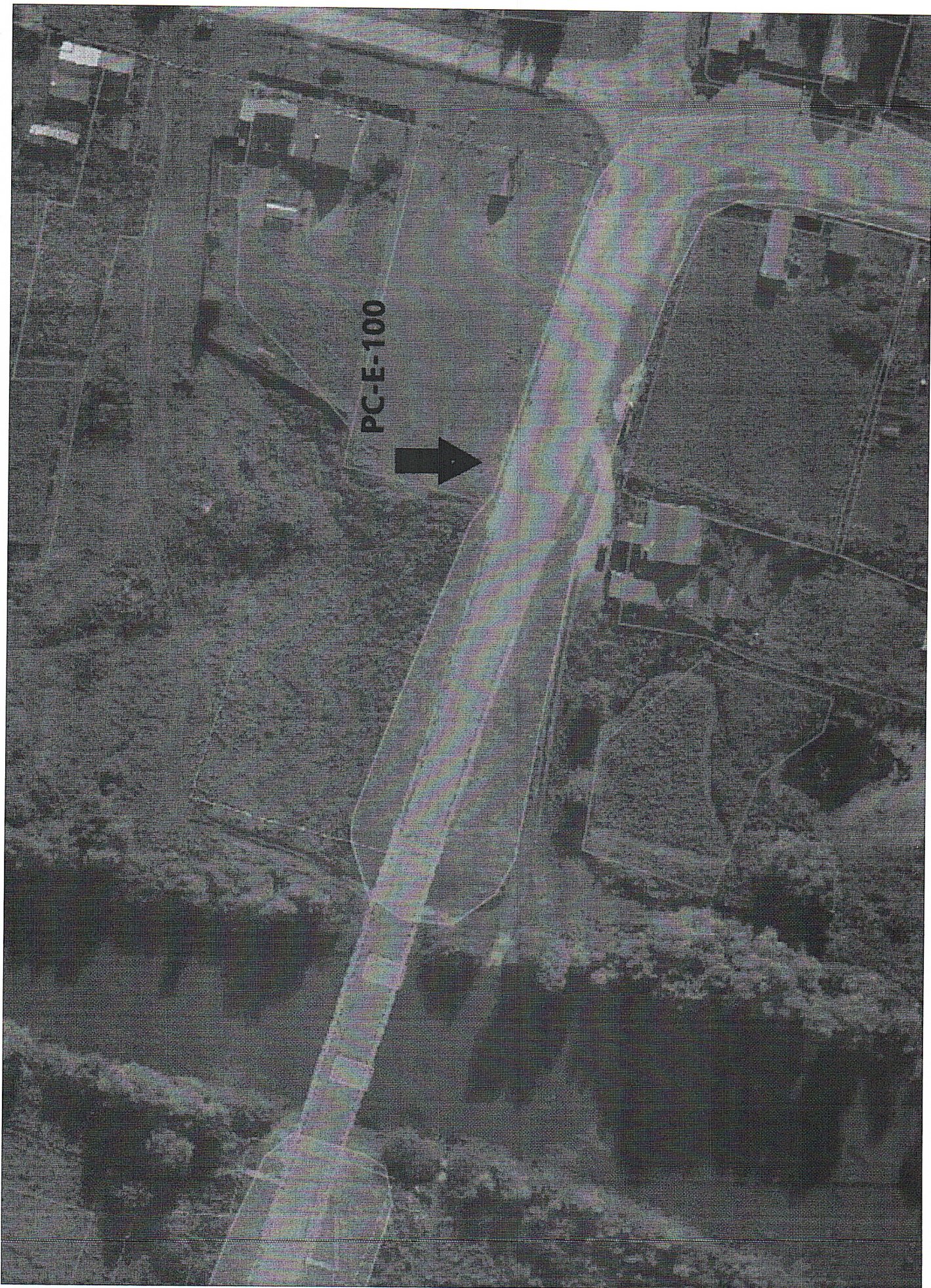
Схема размещения рекламных конструкций №9 (РС-Е-29) на территории Рыбно-Слободского муниципального района Республики Татарстан М7 «Волга» км 912+400,



Примечание:

1. Размещение и конструкцию объекта выполнить в соответствии с требованиями ГОСТ Р 52044-2003 «Наружная реклама на территориях городских и сельских поселений».
2. Тип рекламной конструкции – отдельно стоящая (билборд).
3. Размер рекламного поля – 3х6 м., количество сторон-2.

Схема размещения рекламных конструкций №10 (РС-Е-100) на территории Рыбно-Слободского муниципального района Республики Татарстан автомобильная дорога "Казань-Оренбург" - Рыбная Слобода км 24+500,



PC-E-100



Примечание:

1. Размещение и конструкцию объекта выполнить в соответствии с требованиями ГОСТ Р 52044-2003 «Наружная реклама на территориях городских и сельских поселений».
2. Тип рекламной конструкции – светодиодный видеозэкран.
3. Размер рекламного поля – 3х6 м., количество сторон-2.