



**ПРИКАЗ**

*05.09.2024*

**БОЕРЫК**

№ *449-17*

О включении выявленного объекта культурного наследия «Дом П.Г. Каменева-Крупенниковых», 1774 г., 1843 г., арх. В.И. Кафтырев, П.Г. Пятницкий, расположенного по адресу: Республика Татарстан, г. Казань, ул. Кремлевская, д. 9, в единый государственный реестр объектов культурного наследия (памятников истории и культуры) народов Российской Федерации в качестве объекта культурного наследия регионального значения «Дом с лавками П.Г. Каменева-Крупенниковых-Чернояровых», 1774 г., 1843 г., арх. В.И. Кафтырев, П.Г. Пятницкий, расположенного по адресу: Республика Татарстан, г. Казань, ул. Кремлевская, д. 9, утверждении границ его территории и предмета охраны

В соответствии с Федеральным законом от 25 июня 2002 года № 73-ФЗ «Об объектах культурного наследия (памятниках истории и культуры) народов Российской Федерации», Законом Республики Татарстан от 1 апреля 2005 года № 60-ЗРТ «Об объектах культурного наследия в Республике Татарстан», положительным заключением государственной историко-культурной экспертизы от 17.07.2024, п р и к а з ы в а ю:

1. Включить выявленный объект культурного наследия «Дом П.Г. Каменева-Крупенниковых», 1774 г., 1843 г., арх. В.И. Кафтырев, П.Г. Пятницкий, расположенный по адресу: Республика Татарстан, г. Казань, ул. Кремлевская, д. 9, в единый государственный реестр объектов культурного наследия (памятников истории и культуры) народов Российской Федерации в качестве объекта культурного наследия регионального значения «Дом с лавками П.Г. Каменева-Крупенниковых-Чернояровых», 1774 г., 1843 г., арх. В.И. Кафтырев, П.Г. Пятницкий (вид объекта – памятник), расположенного по адресу: Республика Татарстан, г. Казань, ул. Кремлевская, д. 9.

2. Утвердить границы территории объекта культурного наследия регионального значения «Дом с лавками П.Г. Каменева-Крупенниковых-Чернояровых», 1774 г., 1843 г., арх. В.И. Кафтырев, П.Г. Пятницкий, расположенного по адресу: Республика Татарстан, г. Казань, ул. Кремлевская, д. 9, согласно приложению № 1 к настоящему приказу.

3. Утвердить предмет охраны объекта культурного наследия регионального значения «Дом с лавками П.Г. Каменева-Крупенниковых-Чернояровых», 1774 г., 1843 г., арх. В.И. Кафтырев, П.Г. Пятницкий, расположенного по адресу: Республика Татарстан, г. Казань, ул. Кремлевская, д. 9, согласно приложению № 2 к настоящему приказу.

4. Отделу учета объектов культурного наследия и градостроительной деятельности обеспечить внесение сведений о границах территории указанного объекта культурного наследия в Единый государственный реестр недвижимости и единый государственный реестр объектов культурного наследия (памятников истории и культуры) народов Российской Федерации.

5. Контроль за исполнением настоящего приказа оставляю за собой.

Председатель



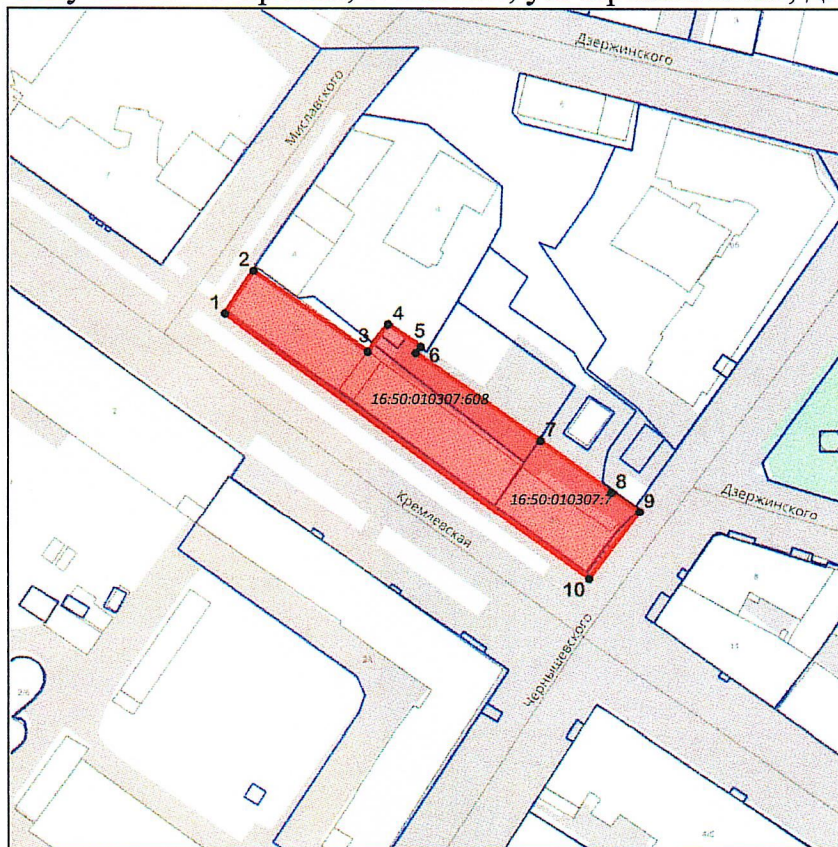
И.Н. Гушин

Приложение № 1  
к приказу Комитета  
Республики Татарстан по охране  
объектов культурного наследия  
от 05.09 2024 года № 449-17

### Границы территории





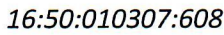
объекта культурного наследия регионального значения  
«Дом с лавками П.Г. Каменева-Крупенниковых-Чернояровых», 1774 г., 1843 г.,  
арх. В.И. Кафтырев, П.Г. Пятницкий, расположенного по адресу:  
Республика Татарстан, г. Казань, ул. Кремлевская, д. 9

Карта (схема) границ территории  
объекта культурного наследия регионального значения  
«Дом с лавками П.Г. Каменева-Крупенниковых-Чернояровых», 1774 г., 1843 г.,  
арх. В.И. Кафтырев, П.Г. Пятницкий, расположенного по адресу:  
Республика Татарстан, г. Казань, ул. Кремлевская, д. 9



Масштаб 1:1000

Условные обозначения:

	- граница территории объекта культурного наследия
	- территория объекта культурного наследия
	- характерная точка границ территории объекта культурного наследия
	- границы земельного участка по сведениям ЕГРН
	- кадастровый номер земельного участка

Текстовое описание границ территории  
 объекта культурного наследия регионального значения  
 «Дом с лавками П.Г. Каменева-Крупенниковых-Чернояровых», 1774 г., 1843 г.,  
 арх. В.И. Кафтырев, П.Г. Пятницкий, расположенного по адресу:  
 Республика Татарстан, г. Казань, ул. Кремлевская, д. 9

Границы территории объекта культурного наследия регионального значения «Дом с лавками П.Г. Каменева-Крупенниковых-Чернояровых», 1774 г., 1843 г., арх. В.И. Кафтырев, П.Г. Пятницкий, расположенного по адресу: Республика Татарстан, г. Казань, ул. Кремлевская, д. 9, проходят:

Прохождение границы		Описание прохождения границы
от точки	до точки	
1	2	От точки 1, расположенной около пересечения ул. Кремлевская и ул. Миславского, в северо-восточном направлении вдоль ул. Миславского на расстояние 12,8 метра до точки 2;
2	3	от точки 2 в юго-восточном направлении по границе земельного участка с кадастровым номером 16:50:010307:608 на расстояние 305,1 метра до точки 3;
3	4	от точки 3 в северо-восточном направлении по внутриквартальным границам земельных участков на расстояние 8,6 метра до точки 4;
4	9	от точки 4 в юго-восточном направлении по внутриквартальным границам земельных участков на расстояние 80,8 метра до точки 9;
9	10	от точки 9 в юго-западном направлении вдоль ул. Чернышевского на расстояние 21,2 метра до точки 10;
10	1	от точки 10 в северо-западном направлении вдоль ул. Кремлевская на расстояние 113,6 метра до точки 1.

Таблица характерных точек границ территории  
объекта культурного наследия регионального значения  
«Дом с лавками П.Г. Каменева-Крупенниковых-Чернояровых»,  
1774 г., 1843 г., арх. В.И. Кафтырев, П.Г. Пятницкий, расположенного  
по адресу: Республика Татарстан, г. Казань, ул. Кремлевская, д. 9

№ п/п	Координаты характерных точек в местной системе координат (МСК-16)	
	X	Y
1.	476472.92	1304984.83
2.	476483.44	1304992.14
3.	476463.37	1305020.91
4.	476470.18	1305026.13
5.	476464.62	1305034.32
6.	476463.07	1305033.10
7.	476441.15	1305064.49
8.	476428.18	1305082.28
9.	476423.24	1305089.42
10.	476406.22	1305076.73
1.	476472.92	1304984.83

### **Предмет охраны\***

объекта культурного наследия регионального значения  
«Дом с лавками П.Г. Каменева-Крупенниковых-Чернояровых»,  
1774 г., 1843 г., арх. В.И. Кафтырев, П.Г. Пятницкий, расположенного  
по адресу: Республика Татарстан, г. Казань, ул. Кремлевская, д. 9

1. Местоположение здания (закрепляет красную линию улиц Кремлевской, Миславского, Чернышевского).

2. Объемно-пространственная композиция прямоугольного в плане здания переменной этажности (со стороны ул. Кремлевской здание представлено двухэтажным объемом, со стороны двора – четырехэтажным объемом с полуподвалами и мансардой); высотные отметки по венчающим карнизам и аттикам (согласно схеме предмета охраны).

3. Местоположение двух крыш, их конфигурация и характер кровельного покрытия – вальмовые, в том числе высотные отметки по конькам, слуховые окна (утрачены), печные трубы (утрачены); материал кровельного покрытия – листовое железо.

4. Композиционное решение и архитектурно-художественное оформление фасадов, включая местоположение, форму, размер, оформление оконных и дверных проемов (согласно схемам предмета охраны):

4.1. Композиционное и архитектурно-художественное оформление левой части главного фасада по ул. Кремлевская: прямоугольные оконные проемы первого этажа в неглубоких нишах; высокие прямоугольные оконные проемы второго этажа; полукруглый оконный проем в уровне мансардного этажа; центральный проем с балконной дверью и двумя оконными лучковыми проемами по бокам от него в уровне второго этажа; дверной проем в уровне первого этажа, расположенный под балконом; рустованная лопатка на углу фасада со сложной декоративной композицией (круг над тремя линиями, обрамленный растительной гирляндой); две лопатки высотой в два этажа с барельефом в виде кадуцея (жезл, обвитый двумя змеями), внизу лопатка опирается на базу; стилизованные пилястры с каннелюрами с фризом и стилизованной капителью, обвитой снизу барельефом в виде растительной гирлянды, внизу опираются на базы; два балкона с глухим ограждением в уровне второго этажа и мансарды, расположенных друг над другом (ограждение балкона на втором этаже утрачено); аттик с криволинейным верхом; плоская горизонтальная межэтажная тяга; наличники с профилированными сандриками и профилированными подоконными полочками у оконных проемов второго этажа (верхние углы наличников

декорированы геометрической абстрактной композицией из кругов и линий); декоративные филенки под окнами второго этажа, оформленные барельефной композицией (маски чудища с усами-змеями, обрамленной геометрическим (абстрактным) и растительным узорами); венчающий профилированный карниз с горизонтальными рядами валика, над которыми расположен ряд иоников; ниша сложной формы, расположенная на фризе под венчающим карнизом, края которой обрамлены калевкой;

4.2.Композиционное решение центральной части главного фасада по ул. Кремлевская, с двумя ризалитами по бокам, архитектурно-художественное оформление: прямоугольные оконные проемы в нишах на первом этаже, с декором в виде рустованных арочных перемычек над ними; межэтажный профилированный пояс; высокие прямоугольные оконные проемы второго этажа, профилированные наличники с сандриками на кронштейнах, обрамляющие оконные проемы второго этажа; венчающий профилированный карниз;

4.3.Композиционное решение правой части главного фасада по ул. Кремлевская (фасад в девять оконных осей), архитектурно-художественное оформление: прямоугольные оконные проемы первого и второго этажей, расположенные в нишах; верхняя грань ниш четырех оконных проемов первого этажа декорирована пояском, орнаментированным квадратами на углах; межэтажный профилированный пояс; выступающий плоский пояс, подоконные тумбы - под оконными проемами второго этажа; высокий профилированный венчающий карниз;

4.4.Композиционное решение фасада по ул. Чернышевского, архитектурно-художественное оформление: прямоугольные оконные проемы первого и второго этажей, расположенные в нишах; оформление верхней грани левой ниши на первом этаже пояском, орнаментированным квадратами на углах; плоские наличники «с ушками», расположенные в уровне первого этажа; межэтажная профилированная тяга; венчающий профилированный карниз; подоконные тумбы, выступающие из плоскости стены, расположенные под оконными проемами второго этажа;

4.5.Композиционное решение северо-восточного фасада невысокого двухэтажного объема в восемь оконных осей, архитектурно-художественное оформление: прямоугольные оконные проемы на первом и втором этажах; ниши, в которые заключены оконные и дверные проемы первого, второго и подвального этажей; декоративный элемент в виде плоской филенки с арочным нижним краем в уровне подвала; плоский наличник «с ушками» в нишах первого этажа; высокий профилированный венчающий карниз;

4.6.Композиционное решение основной части северо-восточного фасада, архитектурно-художественное оформление: оконные проемы мансардного этажа, квадратной формы; высокие прямоугольные оконные проемы второго этажа; оконные проемы с арочной перемычкой, расположенные в уровне первого этажа; прямоугольные невысокие оконные проемы, расположенные в уровне верхнего подвала; три больших ниши,

высотой в два подвальных этажа, завершающихся арочным верхом, расположенные в средней части фасада в уровне подвалов; лопатки между нишами; невысокие профилированные пояски, проходящие в уровне подоконника под оконными проемами первого и второго этажей; профилированные наличники, украшенные сандриком, обрамляющие высокие оконные проемы второго этажа; высокий профилированный венчающий карниз;

4.8. Композиционное решение фасада по ул. Миславского, архитектурно-художественное оформление: высокие прямоугольные оконные проемы второго этажа и прямоугольные оконные проемы первого этажа; выступающая плоскость подвального этажа; руст в уровне первого этажа (утрачен); тонкий декоративный пояс с тумбами, проходящий в уровне подоконника под оконными проемами второго этажа; профилированные наличники, украшенные сандриками на двух кронштейнах, обрамляющие высокие оконные проемы второго этажа; межэтажная профилированная тяга между первым и вторым этажами, обрывающейся на углу здания по улице Кремлевской; высокий профилированный венчающий карниз.

5. Материал и характер отделки фасадных поверхностей: гладкая штукатурка с окраской; руст в уровне первого этажа на фасаде по ул. Миславского (утрачен).

6. Местоположение, геометрия, характер оформления столярных заполнений оконных и дверных проемов (утрачены); материал – дерево.

7. Пространственно-планировочная структура интерьеров здания в пределах капитальных стен, опорных конструкций и перекрытий, в том числе сводчатых (согласно схеме предмета охраны).

8. Конструктивная схема здания: капитальные стены, перемычки, опоры – их конструкции и материал (кирпич); цилиндрические своды в уровне подвалов; парусные, цилиндрические своды на первом этаже; своды «Монье» по металлическим балкам в одном помещении второго этажа; плоские перекрытия второго этажа (согласно схеме предмета охраны).

9. Местоположение центральной лестницы (согласно схеме предмета охраны).

10. Потолочные тяги помещений второго этажа и мансарды (согласно схеме предмета охраны).



Таблица предмета охраны  
 объекта культурного наследия регионального значения  
 «Дом с лавками П.Г. Каменева-Крупенниковых-Чернояровых»,  
 1774 г., 1843 г., арх. В.И. Кафтырев, П.Г. Пятницкий, расположенного  
 по адресу: Республика Татарстан, г. Казань, ул. Кремлевская, д. 9

№	Предмет охраны	Фотофиксация основных элементов/графические материалы
1.	Местоположение здания (закрепляет красную линию улиц Кремлевской, Миславского, Чернышевского)	 <p>Условные обозначения:   - рассматриваемый объект        Рис. 1 Местоположение объекта</p>
2.	Объемно-пространственная композиция прямоугольного в плане здания переменной этажности (со стороны ул. Кремлевской здание представлено двухэтажным объемом, со стороны двора – четырехэтажным объемом с полуподвалами и мансардой); высотные отметки по венчающим карнизам и аттикам (согласно схеме предмета охраны)	 <p style="text-align: center;">Рис. 2. Вид по ул. Кремлевской</p>



Рис. 3. Вид по ул. Кремлевской



Рис. 4. Вид по ул. Чернышевского



Рис. 5. Вид со двора



Рис. 6. Дворовый фасад

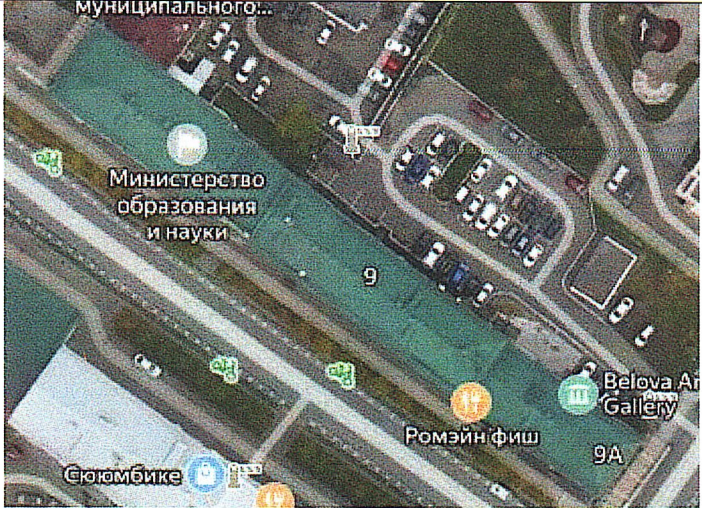

3.	<p>Местоположение двух крыш, их конфигурация и характер кровельного покрытия - вальмовые, в том числе высотные отметки по конькам, слуховые окна (утрачены), печные трубы (утрачены); материал кровельного покрытия – листовое железо</p>	
4.	<p>Композиционное решение и архитектурно-художественное оформление фасадов, включая местоположение, форму, размер, оформление оконных и дверных проемов (согласно схемам предмета охраны):</p>	<p>—</p>
4.1.	<p>Композиционное и архитектурно-художественное оформление левой части главного фасада по ул. Кремлевская:</p> <p>прямоугольные оконные проемы первого этажа в неглубоких нишах; высокие прямоугольные оконные проёмы второго этажа; полукруглый оконный проем в уровне мансардного этажа; центральный проем с балконной дверью и двумя оконными лучковыми проемами по бокам от него в уровне второго этажа; дверной проем в уровне</p>	

Рис. 7. Вид сверху

Рис. 8. Левая часть главного фасада по ул. Кремлевской

первого этажа, расположенный под балконом; рустованная лопатка на углу фасада со сложной декоративной композицией (круг над тремя линиями, обрамленный растительной гирляндой); две лопатки высотой в два этажа с барельефом в виде кадуцея (жезл, обвитый двумя змеями), внизу лопатка опирается на базу; стилизованные пилястры с каннелюрами с фризом и стилизованной капителью, обвитой снизу барельефом в виде растительной гирлянды, внизу опираются на базы; два балкона с глухим ограждением в уровне второго этажа и мансарды, расположенных друг над другом (ограждение балкона на втором этаже утрачено); аттик с криволинейным верхом; плоская горизонтальная межэтажная тяга; наличники с профилированными сандриками и профилированными подоконными полочками у оконных проемов второго этажа (верхние углы наличников декорированы геометрической абстрактной композицией из кругов и



Рис. 9. Фрагмент фасада по ул. Кремлевская

линий); декоративные филенки под окнами второго этажа, оформленные барельефной композицией (маски чудища с усами-змеями, обрамленной геометрическим (абстрактным) и растительным узорами); венчающий профилированный карниз с горизонтальными рядами валика, над которыми расположен ряд иоников; ниша сложной формы, расположенная на фризе под венчающим карнизом, края которой обрамлены калевкой



Рис. 10. Рустованная лопатка с декоративной композицией



Рис. 11. Стилизованные пилястры с каннелюрами, фризом и капителью



Рис. 12. Два балкона с глухим ограждением



Рис. 13. Аттик с криволинейным верхом



Рис. 14. Плоская горизонтальная межэтажная тяга



Рис. 15. Наличники оконных проемов 2 этажа



Рис. 16. Венчающий профилированный карниз с горизонтальными рядами валика, иоников; ниша сложной формы на фризе

- 4.2. Композиционное решение центральной части главного фасада по ул. Кремлевская, с двумя ризалитами по бокам, архитектурно-художественное оформление:  
 прямоугольные оконные проемы в нишах на первом этаже, с декором в виде рустованных арочных перемычек над ними;  
 межэтажный профилированный пояс;  
 высокие прямоугольные оконные проемы второго этажа, профилированные наличники с сандриками на кронштейнах, обрамляющие оконные проемы второго этажа;  
 венчающий профилированный карниз



Рис. 17. Общий вид средней части фасада по ул. Кремлевской

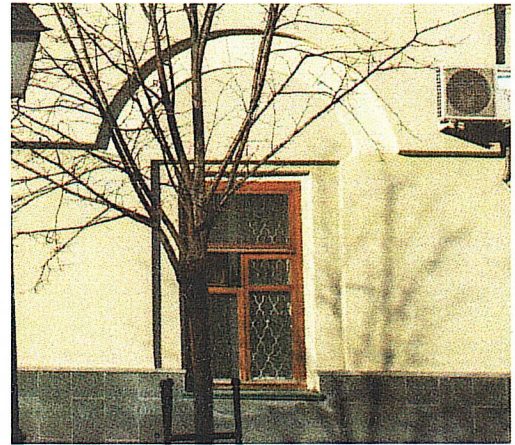


Рис. 18. Оконные проемы 1 этажа



Рис. 19. Наличники с сандриками на кронштейнах, оконных проемов второго этажа



- 4.3. Композиционное решение правой части главного фасада по ул. Кремлевская (фасад в девять оконных осей), архитектурно-художественное оформление:  
 прямоугольные оконные проемы первого и второго этажей, расположенные в нишах; верхняя грань ниш четырех оконных проемов первого этажа декорирована пояском, орнаментированным квадратами на углах; межэтажный профилированный пояс; выступающий плоский пояс, подоконные тумбы – под оконными проемами второго этажа; высокий профилированный венчающий карниз



Рис. 20. Правая часть фасада по ул. Кремлевской



Рис. 21. Оконные проемы первого этажа; межэтажный профилированный пояс



Рис. 22. Выступающий плоский пояс, подоконные тумбы; высокий профилированный венчающий карниз

4.4. Композиционное решение фасада по ул. Чернышевского, архитектурно-художественное оформление: прямоугольные оконные проемы первого и второго этажей, расположенные в нишах; оформление верхней грани левой ниши на первом этаже пояском, орнаментированным квадратами на углах; плоские наличники «с ушками», расположенные в уровне первого этажа; межэтажная профилированная тяга; венчающий профилированный карниз; подоконные тумбы, выступающие из плоскости стены, расположенные под оконными проемами второго этажа



Рис. 23. Фасад по ул.Чернышевского



Рис. 24. Оконные проемы 1 этажа

4.5. Композиционное решение северо-восточного фасада невысокого двухэтажного объема в восемь оконных осей, архитектурно-художественное оформление: прямоугольные оконные проемы на первом и втором этажах; ниши, в которые заключены оконные и дверные проемы первого, второго и подвального этажей; декоративный



Рис. 25. Общий вид части дворового фасада

элемент в виде плоской филенки с арочным нижним краем в уровне подвала; плоский наличник «с ушками» в нишах первого этажа; высокий профилированный венчающий карниз

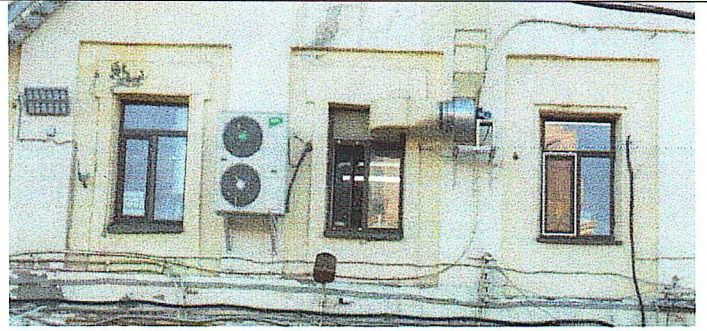


Рис. 26. Оконные проемы в нишах с плоским наличником «с ушками»



Рис. 27. Декоративный элемент в виде плоской филенки с арочным углублением

4.6. Композиционное решение основной части северо-восточного фасада, архитектурно-художественное оформление: оконные проемы мансардного этажа, квадратной формы; высокие прямоугольные оконные проемы второго этажа; оконные проемы с арочной перемычкой, расположенные в уровне первого этажа; прямоугольные невысокие оконные проемы, расположенные в уровне верхнего подвала; три больших ниши, высотой в два подвальных этажа, завершающихся арочным верхом, расположенные в



Рис. 28. Дворовый фасад (ориентирован в сторону ул. Дзержинского)



Рис. 29. Три больших ниши, с арочным верхом, и лопатками между нишами

<p>средней части фасада в уровне подвалов; лопатки между нишами; невысокие профилированные пояски, проходящие в уровне подоконника под оконными проемами первого и второго этажей; профилированные наличники, украшенные сандриком, обрамляющие высокие оконные проемы второго этажа; высокий профилированный венчающий карниз;</p>	 <p>Рис. 30. Профилированные пояски оконных проемов первого и второго этажей; профилированные наличники с сандриком, оконных проемов второго этажа</p>
<p>4.7. Композиционное решение фасада по ул. Миславского, архитектурно-художественное оформление: высокие прямоугольные оконные проемы второго этажа и прямоугольные оконные проемы первого этажа; выступающая плоскость подвального этажа; руст в уровне первого этажа (утрачен); тонкий декоративный пояс с тумбами, проходящий в уровне подоконника под оконными проемами второго этажа; профилированные наличники, украшенные сандриками на двух кронштейнах, обрамляющие высокие оконные проемы второго этажа; межэтажная профилированная тяга между первым и вторым</p>	 <p>Рис. 31. Общий вид фасада по ул. Миславского</p>  <p>Рис. 32. Выступающая плоскость подвального этажа; руст в уровне первого этажа (утрачен)</p>

этажами, обрывающейся на углу здания по улице Кремлевской; высокий профилированный венчающий карниз;



Рис. 33. Тонкий декоративный пояс с тумбами под оконными проемами второго этажа; профилированные наличники с сандриками на двух кронштейнах оконных проемов второго этажа; межэтажная профилированная тяга; высокий профилированный венчающий карниз

5. Материал и характер отделки фасадных поверхностей: гладкая штукатурка с окраской; руст в уровне первого этажа на фасаде по ул. Миславского (утрачен);



Рис. 34. Вид по улице Кремлевской (характер отделки фасадов – гладкая штукатурка с окраской)

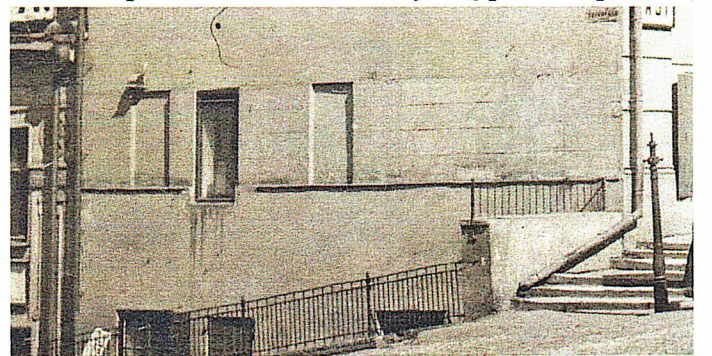


Рис. 35. Фасад по ул. Миславского (характер отделки фасадов – гладкая штукатурка с окраской); руст в уровне первого этажа (утрачен)



Рис. 36. Вид по ул. Кремлевской (характер отделки фасадов – гладкая штукатурка с окраской)



Рис. 37. Вид по ул. Чернышевского (характер отделки фасадов – гладкая штукатурка с окраской)



Рис. 38. Вид со двора (характер отделки фасадов – гладкая штукатурка с окраской)



Рис. 39. Дворовый фасад (характер отделки фасадов – гладкая штукатурка с окраской)

6. Местоположение, геометрия, характер оформления столярных заполнений оконных и дверных проемов (утрачены); материал – дерево



Рис. 40. Столярные заполнения (архивная фотография, 1905-1908 гг.)



Рис. 41. Столярные заполнения (рисунок Турина В.С., 1825 г.)



Рис. 42. Столярные заполнения (архивная фотография, 1905 г.)

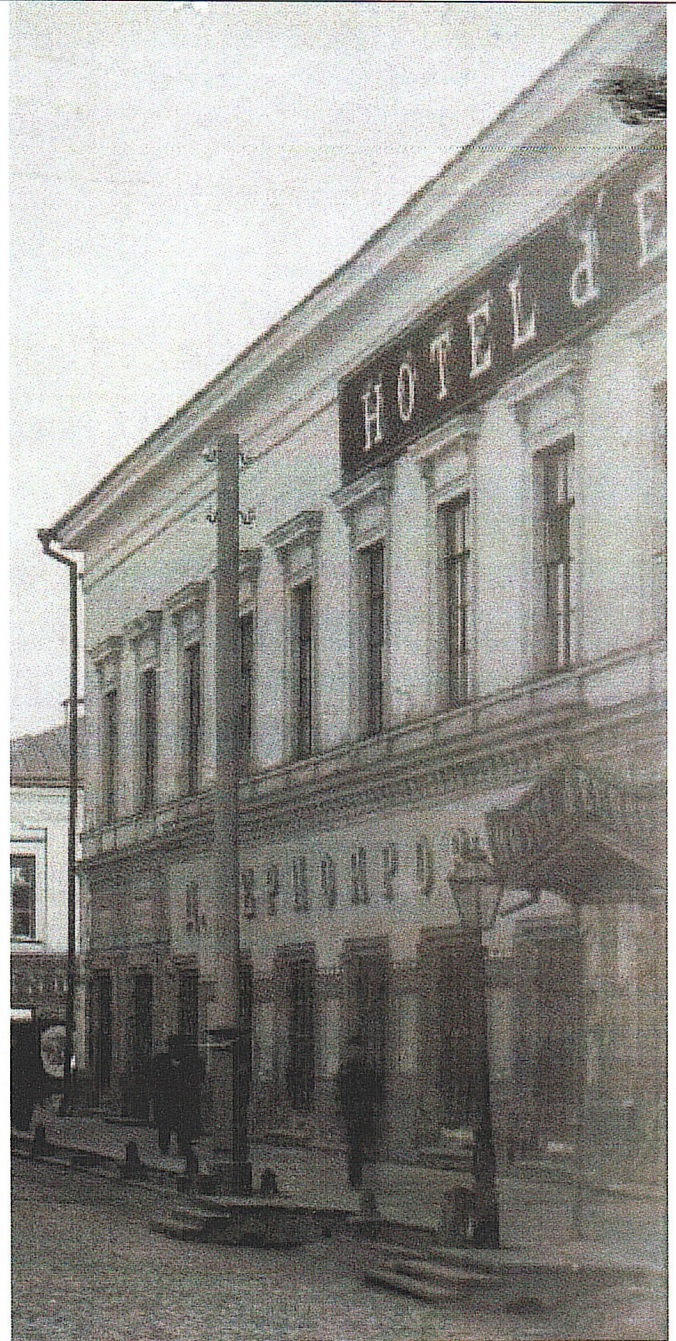


Рис. 43. Столярные заполнения  
(архивная фотография, 1896-1899 гг.)

7. Пространственно-планировочная структура интерьеров здания в пределах капитальных стен, опорных конструкций и перекрытий, в том числе сводчатых (согласно схеме предмета охраны)



Рис. 44. Схема в уровне подвалов нижнего уровня



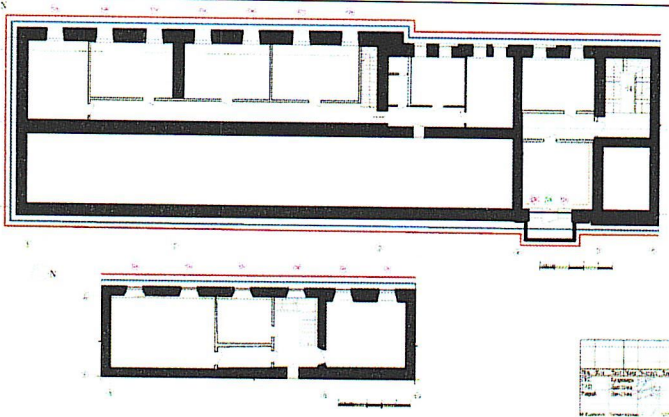

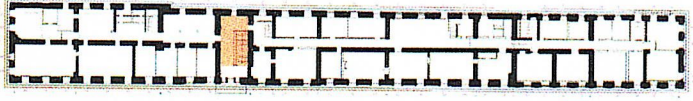
Рис. 45. Схема в уровне подвалов верхнего уровня

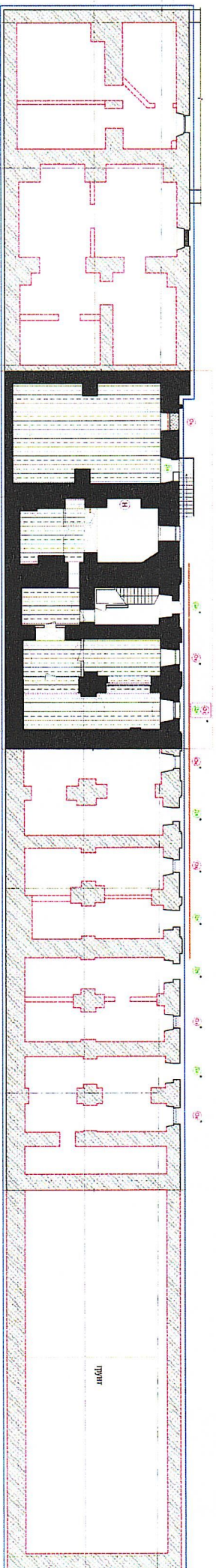


Рис. 46. Схема первого этажа

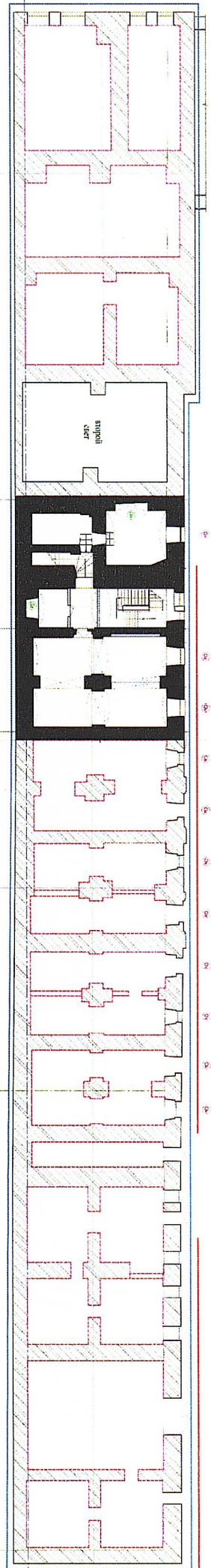


		 <p>Рис. 47. Схема второго этажа</p>  <p>Рис. 48. Схема мансардного этажа</p>
8.	<p>Конструктивная схема здания: капитальные стены, перемычки, опоры – их конструкции и материал (кирпич); цилиндрические своды в уровне подвалов; парусные, цилиндрические своды на первом этаже; своды «Монье» по металлическим балкам в одном помещении второго этажа; плоские перекрытия второго этажа (согласно схеме предмета охраны)</p>	 <p>Рис. 49. Схема в уровне подвалов нижнего уровня с указанием сводов (цилиндрических, парусных) и капитальных стен</p>  <p>Рис. 50. Схема в уровне подвалов верхнего уровня с указанием сводов (цилиндрических, парусных) и капитальных стен</p>  <p>Рис. 51. Схема первого этажа с цилиндрическими, сомкнутыми и парусными сводами, а также площадки лестницы на сводах, устроенных по балкам</p>  <p>Рис. 52. Схема второго этажа с сводами по балкам</p>

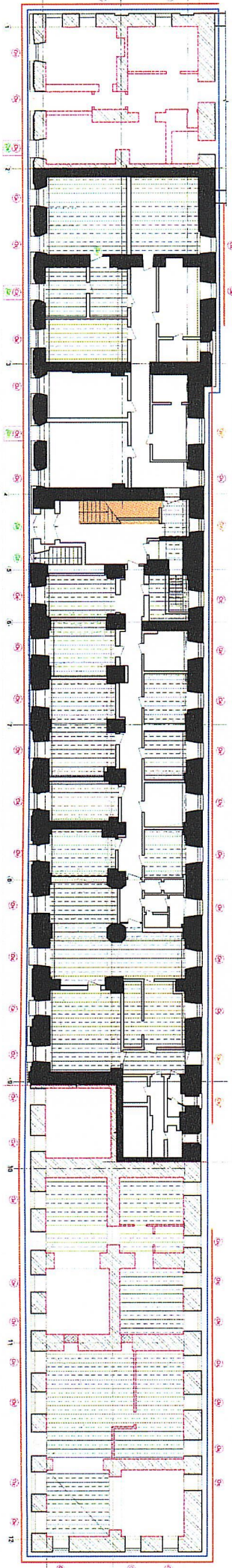
		 <p>Рис. 53. Схема мансардного этажа с указанием капитальных стен</p>
9.	<p>Местоположение центральной лестницы (согласно схеме предмета охраны)</p>	 <p>Рис. 54. Схема первого этажа с указанием лестницы</p>  <p>Рис. 55. Схема второго этажа с указанием лестницы</p>
10.	<p>Потолочные тяги помещений второго этажа и мансарды (согласно схеме предмета охраны)</p>	 <p>Рис. 56. Потолочные тяги</p>





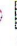










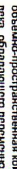
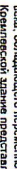
Графическая схема №1.



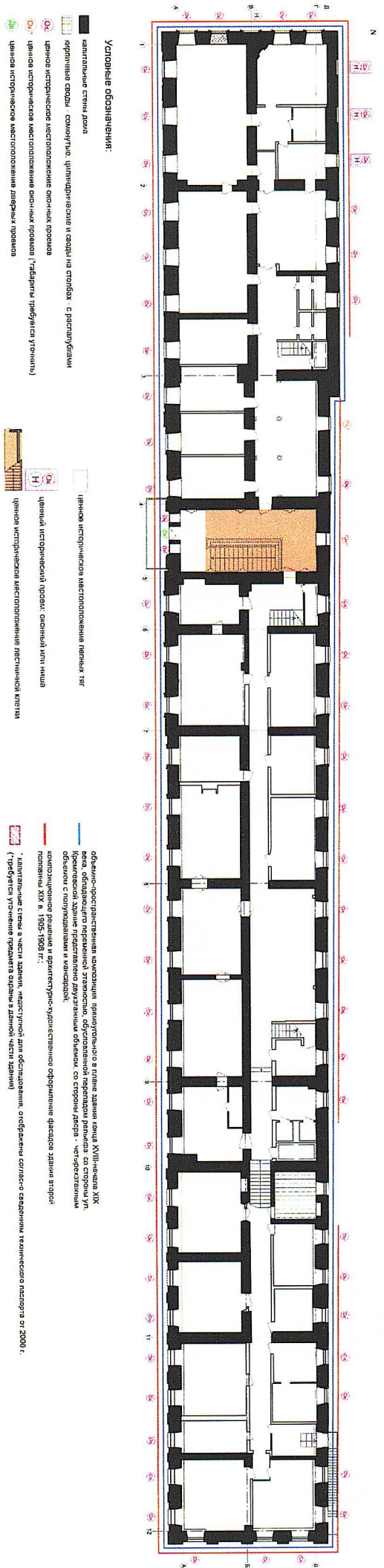
Графическая схема №2.



Графическая схема №3.

-  замалываемые стены дома
  -  ирригационные сады - саммиты, цилиндрические и среды на столбах - с растапливания
  -  ценное историческое местоположение оконных проемов
  -  ценное историческое местоположение оконных проемов
  -  ценное историческое местоположение дверных проемов
  -  ценное историческое местоположение арочных проемов
  -  ценное историческое местоположение ниш
  -  историческое местоположение решетки оконной
  -  ценное историческое местоположение оконных проемов (табуреты, табуреты уюности)
  -  ценное историческое местоположение оконных проемов (табуреты, табуреты уюности)
  -  ценное историческое местоположение оконных проемов (табуреты, табуреты уюности)
-  обьявно-пространственная композиция примыкания в плане здания конца XVIII-начала XIX в.в., объединяющая парадную ступень, обустроенной парадом рельефа, со стороны ул. Кривовской здание представляет дваэтажный объект, со стороны двора - четырехэтажный объект с полуколоннами и канцелярской.
-  композиционное решение и архитектурно-художественное оформление фасадов здания второй половины XIX в. 1905-1908 г.г.
-  \*замалываемые стены в части здания, недоступной для обследования, отображены согласно сведениям технического паспорта от 2008 г. (пробурено углубление подвала второго в дальней части здания)
-  \*замалываемые стены в части здания, недоступной для обследования, отображены согласно сведениям технического паспорта от 2008 г. (пробурено углубление подвала второго в дальней части здания)

Графическая схема №4.



Условные обозначения:

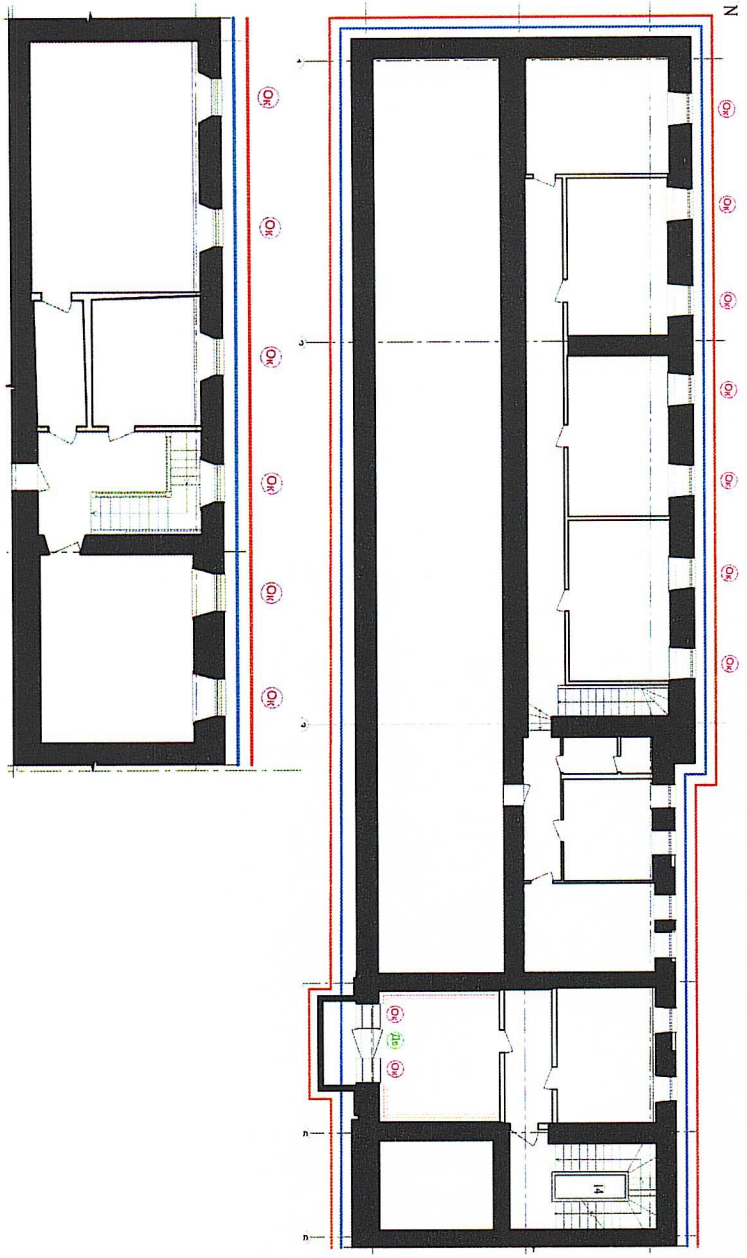
- капитальные стены дома
- ▨ кирпичные стены - смежные, цокольные и стены на столбах - с распушками
- ОК ценное историческое местоположение оконных проемов
- ОИ ценное историческое местоположение основных проемов (галереи, галереи с уютными)
- ДИ ценное историческое местоположение дверных проемов

- ИИ ценное историческое местоположение интерьерных тг
- ИО ценный исторический проем, оконный или ниша
- ИДИ ценное историческое местоположение лестничной клетки

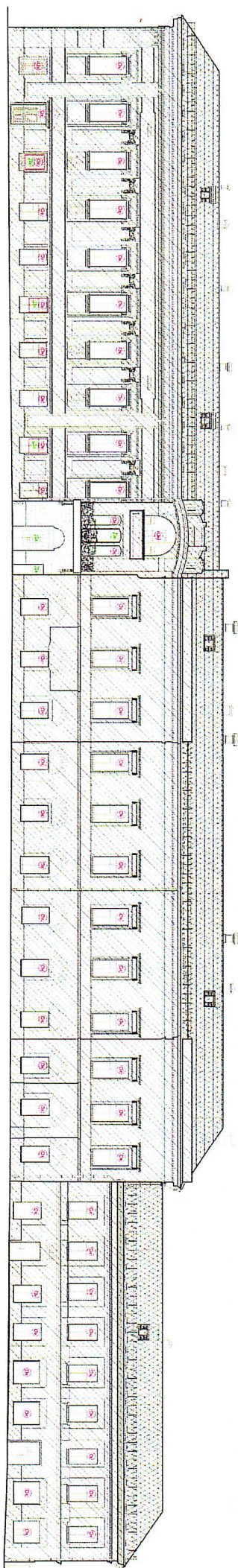
- обьемно-пространственная композиция, характерная в плане здания конца XVIII-начала XIX века, обладающего парадным этажом, ул. Крестьянской заливой, представляющего двухэтажный обьемом, со стороны ул. Общественной с поручающими и мандарин.
- композиционное решение и архитектурно-художественное оформление фасадов здания второй половины XIX в. 1905-1908 гг.;
- капитальные стены в части здания, «наступают» для обслуживания, оформлены согласно сведениям технического паспорта от 2008 г. (требуется уточнение продела здания в данной части здания)

Условные обозначения:

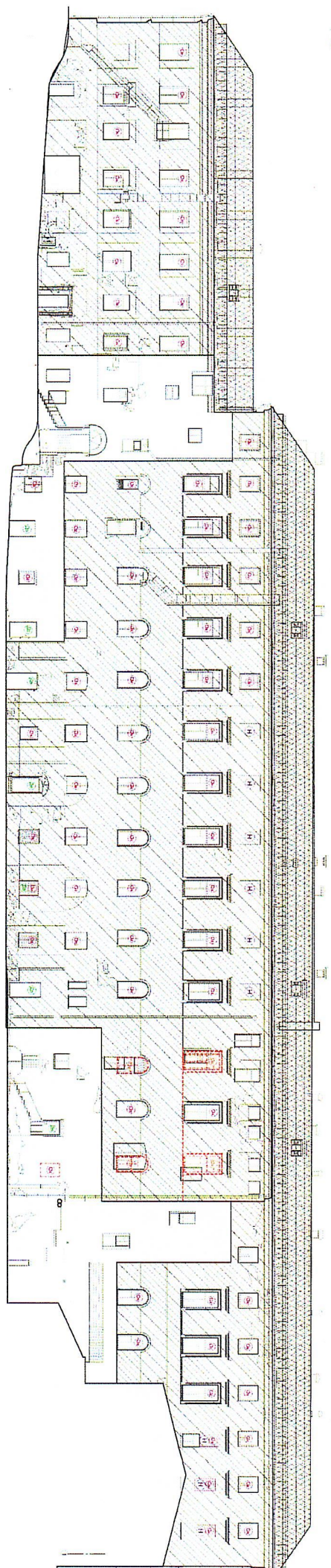
- обьемно-пространственная композиция прямоугольного в плане здания конца XVIII-начала XIX века, обладающего парадным этажом, ул. Крестьянской заливой, представляющего двухэтажным обьемом, со стороны двора - четырехэтажным обьемом с полуподвалами и мандарин.
- композиционное решение и архитектурно-художественное оформление фасадов здания второй половины XIX в. 1905-1908 гг.;
- капитальные стены дома
- ОК ценное историческое местоположение оконных проемов
- ОИ ценное историческое местоположение дверных проемов
- ДИ местоположение исторических тг



Графическая схема №5.











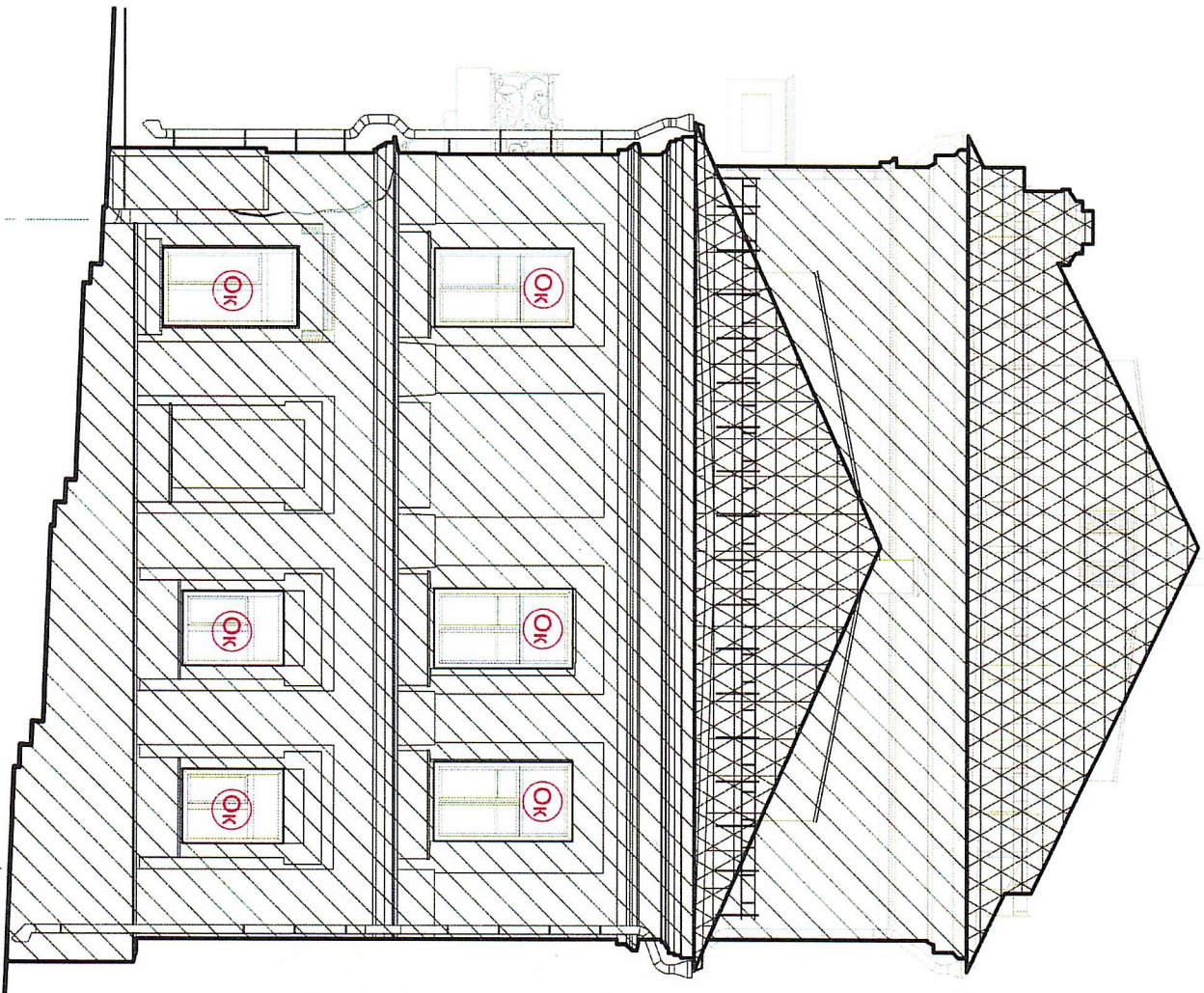
Графическая схема №6.






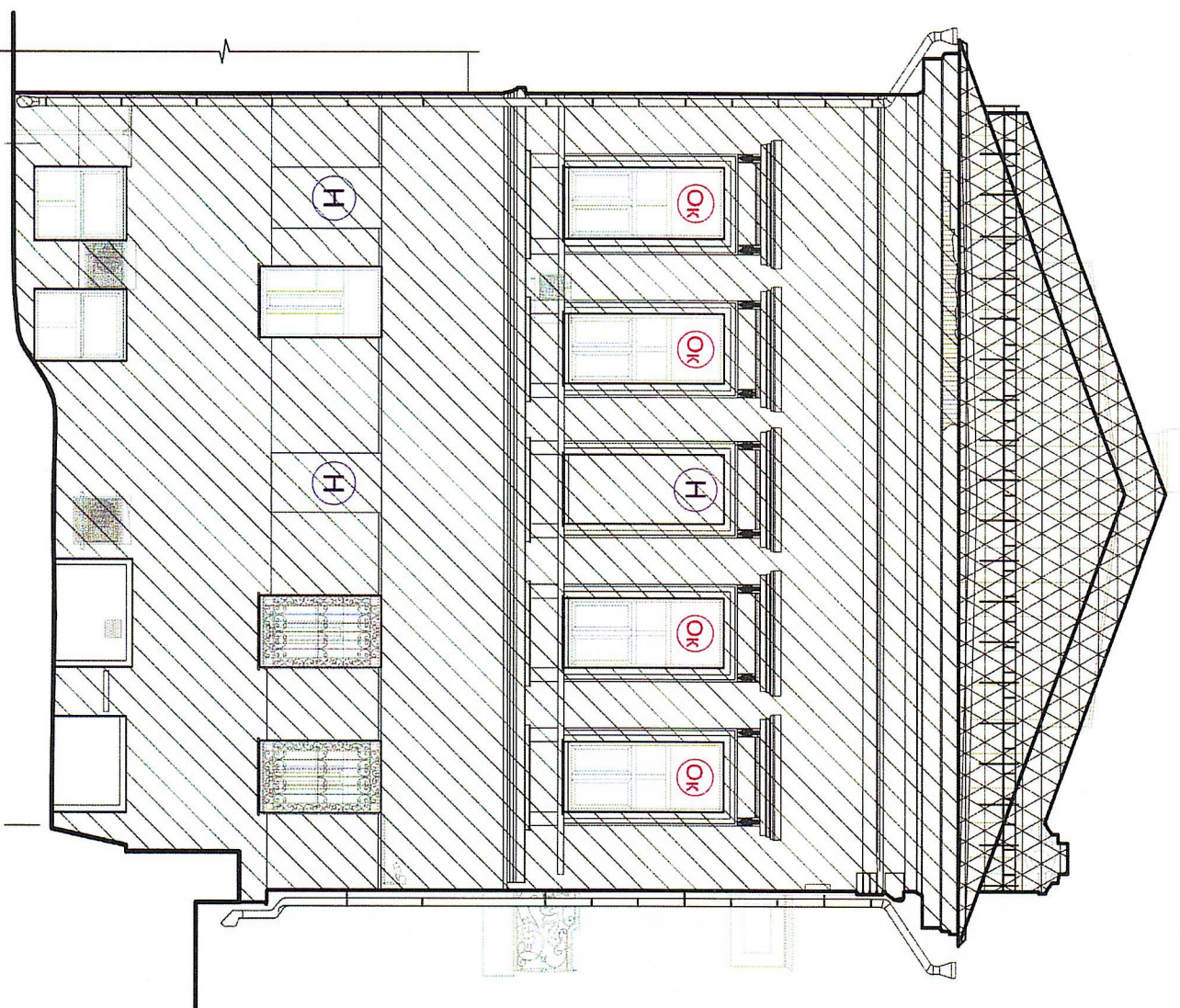
Графическая схема №7.

Условные обозначения:

-  ценная историческая индивидуальная фасадная часть
-  ценная историческая архитектурно-художественная группа фасада
-  ценная историческая архитектурно-художественная группа фасада
-  ценная историческая архитектурно-художественная группа фасада
-  ценная историческая архитектурно-художественная группа фасада
-  ценная историческая архитектурно-художественная группа фасада
-  ценная историческая архитектурно-художественная группа фасада
-  углубленные оконные проемы и выступающие балконы



- Условные обозначения:
-  черная историческая конфигурация фасадов
  -  черная историческая конфигурация крыш
  -  цветное историческое местоположение оконных проемов



Условные обозначения:

