



**ПРИКАЗ**

*03.07.2024*

**БОЕРЫК**

№ *317-П*

О включении выявленного объекта культурного наследия «Дом купца Ш. Мухитова», конец XIX в., расположенного по адресу: Республика Татарстан, Актанышский муниципальный район, с. Актаныш, ул. Центральная, д. 38, в единый государственный реестр объектов культурного наследия (памятников истории и культуры) народов Российской Федерации в качестве объекта культурного наследия регионального значения «Дом купца Ш. Мухитова», конец XIX в., расположенного по адресу: Республика Татарстан, Актанышский муниципальный район, с. Актаныш, ул. Центральная, д. 38, утверждении границ его территории и предмета охраны

В соответствии с Федеральным законом от 25 июня 2002 года № 73-ФЗ «Об объектах культурного наследия (памятниках истории и культуры) народов Российской Федерации», Законом Республики Татарстан от 1 апреля 2005 года № 60-ЗРТ «Об объектах культурного наследия в Республике Татарстан», положительным заключением государственной историко-культурной экспертизы от 20.12.2022 п р и к а з ы в а ю:

1. Включить выявленный объект культурного наследия «Дом купца Ш. Мухитова», конец XIX в., расположенный по адресу: Республика Татарстан, Актанышский муниципальный район, с. Актаныш, ул. Центральная, д. 38, в единый государственный реестр объектов культурного наследия (памятников истории и культуры) народов Российской Федерации в качестве объекта культурного наследия регионального значения «Дом купца Ш. Мухитова», конец XIX в., расположенного по адресу: Республика Татарстан, Актанышский муниципальный район, с. Актаныш, ул. Центральная, д. 38.

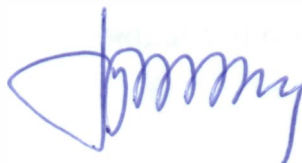
2. Утвердить границы территории объекта культурного наследия регионального значения «Дом купца Ш. Мухитова», конец XIX в., расположенного по адресу: Республика Татарстан, Актанышский муниципальный район, с. Актаныш, ул. Центральная, д. 38, согласно приложению № 1 к настоящему приказу.

3. Утвердить предмет охраны объекта культурного наследия регионального значения «Дом купца Ш. Мухитова», конец XIX в., расположенного по адресу: Республика Татарстан, Актанышский муниципальный район, с. Актаныш, ул. Центральная, д. 38, согласно приложению № 2 к настоящему приказу.

4. Отделу учета объектов культурного наследия и градостроительной деятельности обеспечить внесение сведений о границах территории указанного объекта культурного наследия в Единый государственный реестр недвижимости и единый государственный реестр объектов культурного наследия (памятников истории и культуры) народов Российской Федерации.

5. Контроль за исполнением настоящего приказа оставляю за собой.

Председатель



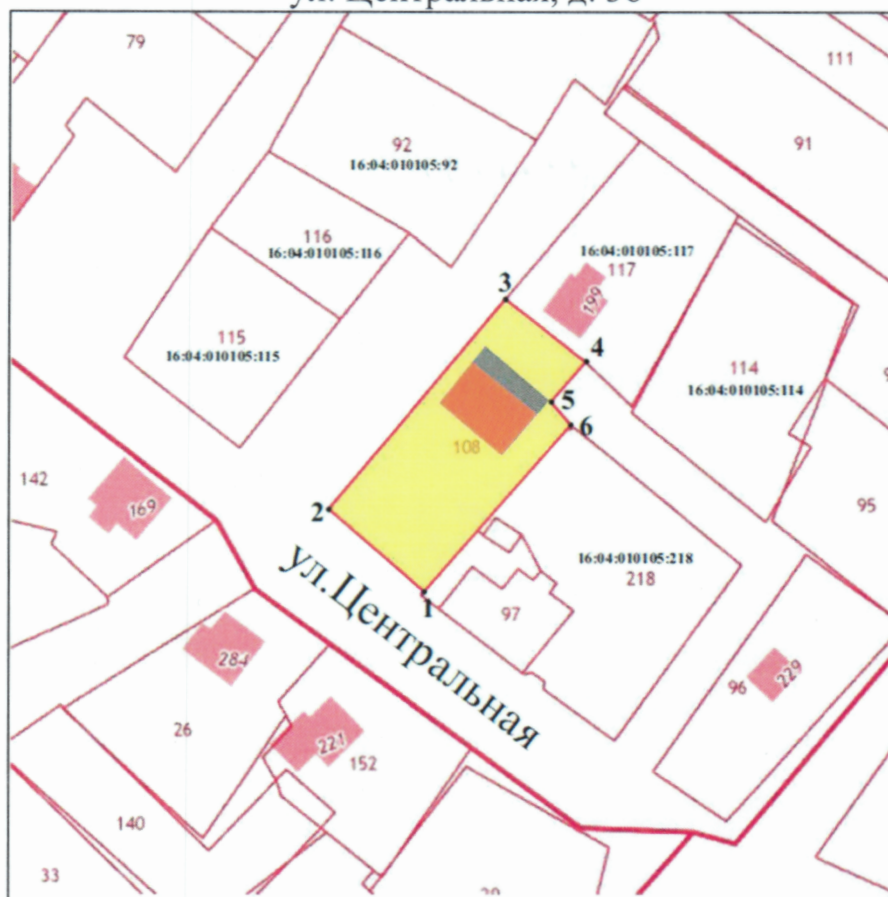
И.Н. Гушин

Приложение № 1  
к приказу Комитета  
Республики Татарстан по охране  
объектов культурного наследия  
от 03.07.2024 2024 года № 317-П

### Границы территории




объекта культурного наследия регионального значения  
«Дом купца Ш. Мухитова», конец XIX в., расположенного по адресу:  
Республика Татарстан, Актанышский муниципальный район, с. Актаныш,  
ул. Центральная, д. 38

Карта (схема) границ территории  
объекта культурного наследия регионального значения  
«Дом купца Ш. Мухитова», конец XIX в., расположенного по адресу:  
Республика Татарстан, Актанышский муниципальный район, с. Актаныш,  
ул. Центральная, д. 38



Масштаб 1:500

Условные обозначения:

	- граница территории объекта культурного наследия
	- характерная точка границ территории объекта
	- объект культурного наследия
16:04:010105:218	- кадастровый номер земельного участка

Текстовое описание границ территории  
 объекта культурного наследия регионального значения  
 «Дом купца Ш. Мухитова», конец XIX в., расположенного по адресу:  
 Республика Татарстан, Актанышский муниципальный район, с. Актаныш,  
 ул. Центральная, д. 38

Границы территории объекта культурного наследия регионального значения «Дом купца Ш. Мухитова», конец XIX в., расположенного по адресу: Республика Татарстан, Актанышский муниципальный район, с. Актаныш, ул. Центральная, д. 38, проходят:

Прохождение границы		Описание прохождения границы
от точки	до точки	
1	2	от точки 1, расположенной на уго-западном углу земельного участка с кадастровым номером 16:04:010105:219, по красной линии ул. Центральная до точки 2;
2	3	от точки 2 в северо-восточном направлении до юго-западного угла земельного участка с кадастровым номером 16:04:010105:117;
3	4	от точки 3 параллельно южной границе земельного участка с кадастровым номером 16:04:010105:117 до точки 4;
4	6	от точки 4 по границам земельного участка с кадастровым номером 16:04:010105:108 до точки 6;
6	1	от точки 6 в юго-западном направлении до точки 1.

Таблица характерных точек границы территории  
объекта культурного наследия регионального значения  
«Дом купца Ш. Мухитова», конец XIX в., расположенного по адресу:  
Республика Татарстан, Актанышский муниципальный район, с. Актаныш,  
ул. Центральная, д. 38

№	Координаты характерных точек в местной системе координат (МСК-16)	
	X	Y
1	468757.08	3240443.83
2	468773.19	3240425.51
3	468813.70	3240460.19
4	468801.30	3240475.63
5	468793.61	3240468.80
6	468789.10	3240472.71
1	468757.08	3240443.83

Приложение № 2  
к приказу Комитета  
Республики Татарстан по охране  
объектов культурного наследия  
от 03.07. 2024 года № 317-17

### **Предмет охраны\***

объекта культурного наследия регионального значения  
«Дом купца Ш. Мухитова», конец XIX в., расположенного по адресу:  
Республика Татарстан, Актанышский муниципальный район, с. Актаныш,  
ул. Центральная, д. 38

1. Местоположение в юго-восточной окраине с. Актаныш на ровном рельефе.

2. Объемно-пространственная композиция: двухэтажное кирпичное с дворовым пристроенное здание, в плане прямоугольной формы, высотные отметки по венчающим карнизам.

3. Конструктивная схема: подлинны кирпичные стены; подлинны кирпичные перемычки проемов, высотные отметки междуэтажных перекрытий; историческая конфигурация, высотные отметки и конструктивное решение скатных крыш со стропильной системой из деревянных элементов, материал кровли – листовое кровельное железо с двойным фальцем;

4. Композиция и архитектурно-художественное оформление фасадов.

Главный фасад:

по второму этажу плоскость стены симметрична, в пять оконных проемов с лучковой перемычкой, обрамлены плоскими наличниками с щипцовым криволинейным профилированным завершением;

плоскость стены по первому этажу не симметрична, крайние слева два проема спарены, один из них – дверной проем с металлической кованной дверью, оконный проем также закрывается металлическими кованными ставнями, другие три оконных проема по первому этажу обрамлены плоскими наличниками с щипцовым криволинейным профилированным завершением;

горизонтальные элементы фасада венчающий карниз с полосой трехрядных сталактитовых сухариков и рядом поребриков;

вертикальные элементы фасада – угловые пилястры, кессонированные по 2 этажу.

Торцевой дворовый фасад:

по второму этажу плоскость стены симметрична, в три оконных проема с лучковой перемычкой, обрамлены профилированными наличниками, которые в свою очередь обрамлены плоскими наличниками с щипцовым криволинейным профилированным завершением;

плоскость стены по первому этажу не симметрична, крайний справа дверной проем с клинчатой перемычкой, другие два оконных проема обрамлены профилированными наличниками, которые в свою очередь

обрамлены плоскими наличниками с щипцовым криволинейным профилированным завершением.

Горизонтальные элементы фасада – венчающий карниз с полосой трехрядных сталактитовых сухариков и рядом поребриков.

Вертикальные элементы фасада – угловые пилястры, кессонированные по 2 этажу.

Торцевой фасад по второму этажу:

плоскость стены симметрична, в три оконных проема с лучковой перемычкой, обрамлены профилированными наличниками, которые в свою очередь обрамлены плоскими наличниками с щипцовым криволинейным профилированным завершением;

плоскость стены по первому этажу без проемов, венчающий карниз с полосой трехрядных сталактитовых сухариков и рядом поребриков; угловые пилястры, кессонированны по 2 этажу.

Задний продольный фасад закрыт современной двухэтажной пристройкой.

Местоположение, геометрия сеней с входной группой обшивка горизонтальным тесом, угловые пилястры в виде дощечек, имитирующих руст, оконные наличники с резьбой.

5. Материал и характер обработки фасадных поверхностей и декоративных элементов:

плоскость стены кирпичного дома, венчающий карниз, угловые лопатки без отделки;

оконные и дверные наличники – штукатурка, окраска;

горизонтальная обшивка тесовой доской, окраска.

6. Местоположение, габариты, конфигурация и оформление оконных и дверных проемов, материал – дерево, металл;

7. Планировочная структура здания в пределах кирпичных наружных и внутренних стен;



8. Декоративно-художественное оформление интерьеров:

отделка стен помещений, лепные тяги верхней части стены;

местоположение, пропорции, геометрия профилей (наличники, подоконники) и расстекловка исторических столярных заполнений оконных проемов, раскосы;

\* Предмет охраны подлежит уточнению и дополнению при дальнейшем комплексном исследовании объекта, а также в процессе производства реставрационных работ.

Таблица предмета охраны  
 объекта культурного наследия регионального значения  
 «Дом купца Ш. Мухитова», конец XIX в., расположенного по адресу:  
 Республика Татарстан, Актанышский муниципальный район, с. Актаныш,  
 ул. Центральная, д. 38

№	Предмет охраны	Фотофиксация основных элементов/графические материалы
1.	Местоположение в юго-восточной окраине с. Актаныш на ровном рельефе.	 <p style="text-align: center;">Рис. 1. Местоположение объекта</p>
2.	Объемно-пространственная композиция: двухэтажное кирпичное с дворовым пристроем здание, в плане прямоугольной формы, высотные отметки по венчающим карнизам.	 <p style="text-align: center;">Рис. 2. Двухэтажное кирпичное здание</p>  <p style="text-align: center;">Рис. 3. Общий вид со двора. Сени с входной группой</p>



3. Конструктивная схема: подлинные кирпичные стены; подлинные кирпичные перемычки проемов, высотные отметки междуэтажных перекрытий; историческая конфигурация, высотные отметки и конструктивное решение скатных крыш со стропильной системой из деревянных элементов, материал кровли – листовое кровельное железо с двойным фальцем.



Рис. 4. Главный фасад



Рис. 5. Дворовой пристрой



Рис. 6. Высотные отметки и конструктивное решение скатных крыш со стропильной системой из деревянных элементов, материал кровли - листовое кровельное железо с двойным фальцем

4. Главный фасад:  
 по второму этажу плоскость стены симметрична, в пять оконных проемов с лучковой перемычкой, обрамлены плоскими наличниками с щипцовым криволинейным профилированным завершением;  
 плоскость стены по первому этажу не симметрична, крайние слева два проема спарены, один из них – дверной проем с металлической кованной дверью, оконный проем также закрывается металлическими кованными ставнями, другие три оконных проема по первому этажу обрамлены плоскими наличниками с щипцовым криволинейным профилированным завершением;  
 горизонтальные элементы фасада венчающий карниз с полосой трехрядных сталактитовых сухариков и рядом поребриков;  
 вертикальные элементы фасада – угловые пилястры, кессонированные по 2 этажу.  
 Торцевой дворовый фасад:  
 по второму этажу плоскость стены симметрична, в три оконных проема с лучковой перемычкой, обрамлены профилированными наличниками, которые в свою очередь обрамлены плоскими наличниками с щипцовым криволинейным профилированным завершением;  
 плоскость стены по первому этажу не симметрична, крайний справа дверной проем с клинчатой перемычкой, другие два оконных проема обрамлены профилированными наличниками, которые в свою очередь обрамлены плоскими наличниками с щипцовым криволинейным профилированным завершением.



Рис. 7. Главный фасад

Рис. 8. Оконный ряд по 2-му этажу главного фасада  
оформление оконных проемовРис. 9. Оконный ряд по 1-му этажу главного фасада  
Оформление оконных проемов

Рис. 10. Оформление оконных проемов

Горизонтальные элементы фасада – венчающий карниз с полосой трехрядных сталактитовых сухариков и рядом поребриков. Вертикальные элементы фасада – угловые пилястры, кессонированные по 2 этажу. Торцевой фасад по второму этажу: плоскость стены симметрична, в три оконных проема с лучковой перемычкой, обрамлены профилированными наличниками, которые в свою очередь обрамлены плоскими наличниками с щипцовым криволинейным профилированным завершением; плоскость стены по первому этажу без проемов, венчающий карниз с полосой трехрядных сталактитовых сухариков и рядом поребриков; угловые пилястры, кессонированные по 2 этажу. Задний продольный фасад закрыт современной двухэтажной пристройкой.



Рис. 11. Фрагмент главного фасада



Рис. 12. Оформление венчающего карниза



Рис. 13. Оформление угловых лопаток



Рис. 14. Общий вид торцевого дворового фасада



Рис. 15. Фрагмент торцевого дворового фасада.  
Оформление оконных проемов

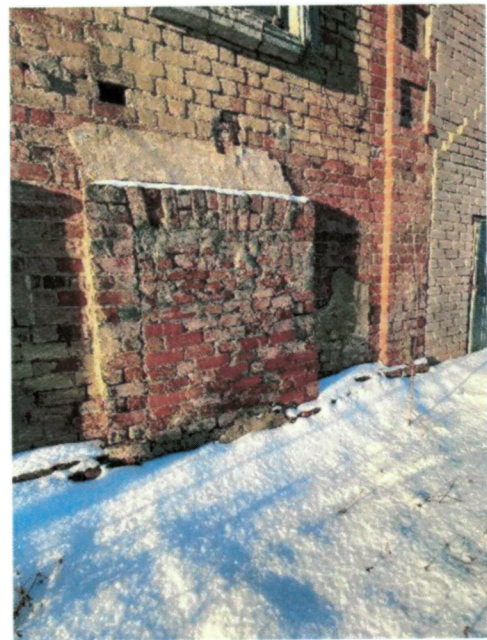


Рис. 16. Дверной проем торцевого дворового фасада



Рис. 17. Общий вид со стороны дворового  
продольного фасада

Местоположение, геометрия сеней с входной группой обшивка горизонтальным тесом, угловые пилястры в виде дощечек, имитирующих руст, оконные наличники с резьбой.



Рис. 18. Общий вид со стороны заднего продольного фасада (1999 г.)

5. Материал и характер обработки фасадных поверхностей и декоративных элементов: плоскость стены кирпичного дома, венчающий карниз, угловые лопатки без отделки; оконные и дверные наличники – штукатурка, окраска; горизонтальная обшивка тесовой доской, окраска.



Рис. 19. Главный фасад



Рис. 20. Горизонтальная обшивка тесовой доской, окраска

6. Местоположение, габариты, конфигурация и оформление оконных и дверных проемов, материал – дерево, металл.



Рис. 21-23. Местоположение, габариты, конфигурация оконных, дверных проемов на главном фасаде



Рис. 24. Местоположение, габариты, конфигурация оконных и дверных проемов на торцевом фасаде

7. Планировочная структура здания в пределах деревянных наружных и внутренних стен

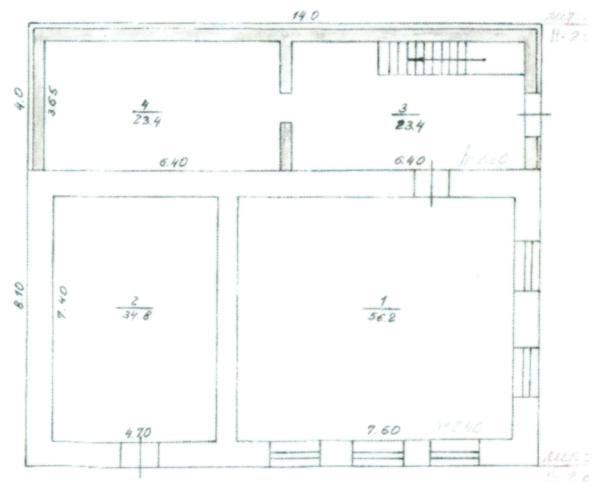


Рис. 25. План 1-го этажа

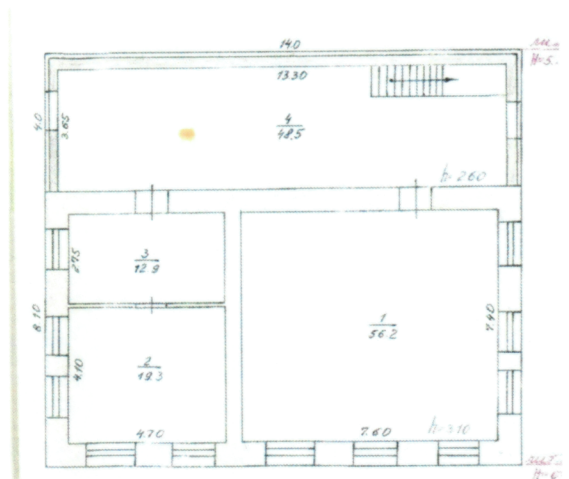


Рис. 26. План 2-го этажа

8. Декоративно-художественное оформление интерьеров: отделка стен помещений, лепные тяги верхней части стены; местоположение, пропорции, геометрия профилей (наличники, подоконники) и расстекловка исторических столярных заполнений оконных проемов, раскосы.



Рис. 27. Фрагмент помещения 2-го этажа.  
Тяга в верхней части стены



Рис. 28. Оконный проем второго этажа